

Regioprofiel  
BrabantStad 2021-2024

# BRABANT STAD MAAKT HET

Een innovatieve culturele  
regio als geen ander



<b>04</b>	<b>Voorwoord</b>
<b>08</b>	<b>Ons profiel</b>
<b>13</b>	<b>Brabant(Stad) in beeld</b>
<b>24</b>	<b>Hoe gaan we het doen: de programma's</b>
<b>26</b>	<i>Programma 1 — Talentontwikkeling</i>
<b>28</b>	<i>Programma 2 — Internationalisering</i>
<b>31</b>	<i>Programma 3 — Cultuureducatie en participatie</i>
<b>33</b>	<i>Programma 4 — Publiekswerking</i>
<b>36</b>	<i>Instrument 1 — Afstemming subsidie- en adviestrajecten</i>
<b>38</b>	<i>Instrument 2 — Onderzoeksagenda: waarde van cultuur</i>
<b>40</b>	<b>Voorstel voor afspraken met OCW 2021–2024</b>

Kunst en cultuur zijn voorwaarden voor een vitale samenleving. Zij dragen bij aan het welzijn van mensen en zijn verbindend. Cultuur vertelt het verhaal van de stad en het dorp. Cultuur stelt ook vragen, verbeeldt het nog onbekende en is confronterend in de reflectie die zij op de samenleving biedt.

De geografische nabijheid van de Brabantse steden en de stadoverstijgende rol van het provinciaal bestuur hebben geleid tot een uiterst productief netwerk/ ecosysteem voor cultuur. In Brabant vind je zowel veel (amateur)kunstbeoefenaars en –liefhebbers als culturele instellingen en kunstenaars van (inter-) nationale allure. Op cultureel gebied is Brabant sterk internationaal georiënteerd.

Cultuur heeft veel functies en levert ook veel op, tegenwoordig meestal vertaald in drie soorten kapitaal: cultureel, sociaal en economisch. Wij zijn ons in Brabant als geen ander bewust van de wisselwerking en samenhang tussen die drie. Cultuuruitingen krijgen een maximale betekenis wanneer ze niet gehouden zijn aan bestaande conventies en beschikken over een vorm van eigen- of dubbelzinnigheid. Alleen zo kunnen kunst en cultuur verbazen, confronteren, schuren, mensen emotioneel raken en iets waardevols toevoegen aan het leven. De makers van kunst moeten bij ons een thuisbasis hebben om zich te ontwikkelen.

De titel van dit regioprofiel verwijst daarom naar de kern van ons cultuurbeleid: de maker van kunst, de kunstenaar, ontwerper, musicus, danser enzovoort.

Maar die titel wijst ook op een andere betekenis: we zijn op veel terreinen succesvol! In alledaags Nederlands: Brabant is het als regio ‘steeds meer aan het maken’. We staan in de top vijf van Europese kennis- en innovatieregio’s en willen deze positie verstevigen met een hogere kwaliteit van leven. De innovatieve kracht die we tonen op technologisch gebied kenmerkt ook onze kunst en cultuur, zowel in de bestaande disciplines als de nieuwe kunstvormen. Onze festivals en makers behoren tot de (inter-)nationale top qua artistieke ontwikkeling en publieksbereik. Op het gebied van design, urban, dance en digitale kunst loopt Brabant voorop.

Die leidende rol willen we uiteraard graag behouden en versterken. In dit regioprofiel ontvouwen we de Brabantse ambities en hoe wij die, op basis van onderlinge verbinding, waar willen maken. BrabantStad, het samenwerkingsverband van de vijf grote steden Breda, Eindhoven, Helmond, 's-Hertogenbosch en Tilburg met de Provincie Noord-Brabant, fungeert graag als kartrekker. Samenwerking met de gemeenten om de steden heen bestaat al en kan in de toekomst worden geïntensiveerd.

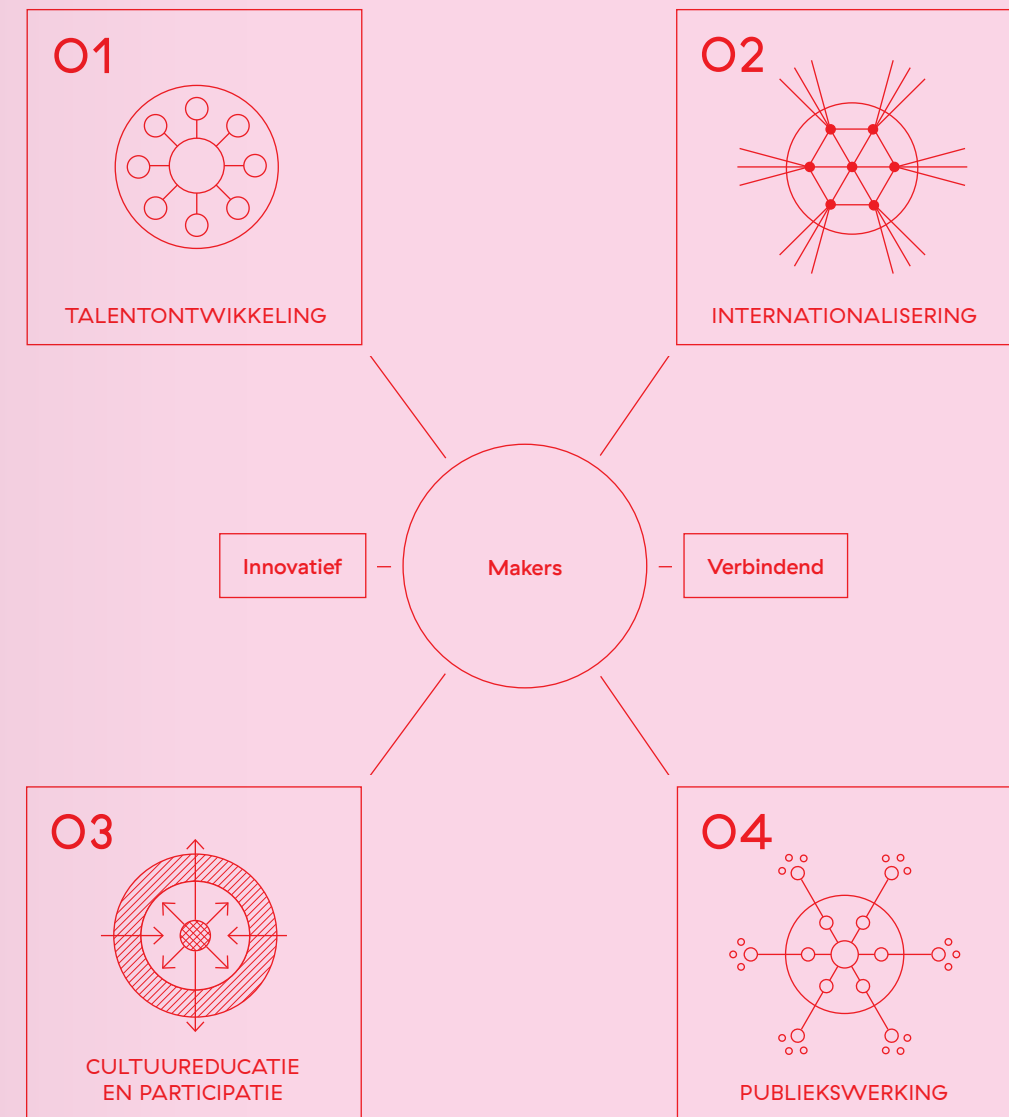
Veel, zo niet alle, culturele initiatieven in onze provincie zijn bottom-up ontstaan. We beseffen hoe belangrijk die kracht is. In de uitwerking van de programmaliijnen die bij dit profiel horen, krijgt de cultuursector dan ook een belangrijke rol. We hebben vertegenwoordigers van de culturele organisaties op meerdere momenten

uitgenodigd met ons mee te denken bij de totstandkoming van dit regioprofiel.

Tot slot: de cultuur van Brabant is te fijn vertakt om volledig te beschrijven in een profiel. We leggen een accent bij de gebieden waarop we samenwerking met de rijksoverheid en de landelijke fondsen vanzelfsprekend vinden. We hopen de minister aan onze zijde te vinden.

*Taskforce Cultuurvisie BrabantStad, 31 oktober 2018*

## ONS PROFIEL MET VIER PROGRAMMA'S



# 1 ONS PROFIEL

De vijf grootste Brabantse steden en de provincie zijn hard op weg om de nabijheid die onze steden onderling kennen, zowel geografisch als in de inhoudelijke netwerken, om te zetten in cultureel regiobeleid. De actieve rol van de provincie als tweede overheidslaag hierbij is landelijk gezien bijzonder. Binnen BrabantStad werken de zes partners al jaren samen. Onze regio beschikt over een samenhangende kunstensector, mede dankzij de aanwezigheid van de vele kunstvakopleidingen. Vanuit de stad en de regio verhouden culturele organisaties zich actief tot elkaar en actief tot het landelijke en internationale. Het cultureel ecosysteem beperkt zich niet tot de stad en ook niet tot de regio. Ons cultuursysteem bevindt zich in het hart van het Nederlandse taalgebied en samenwerking met de Vlaamse bureaus is voor velen vanzelfsprekend. Onze kunstenaars en kunstorganisaties zijn daarnaast succesvol over de hele wereld. Dat is ook goed voor onze inwoners, die elders hun wortels hebben of hadden.

Dit profiel beschrijft wie en wat we zijn. Dat kan niet uitputtend, hoewel de vertakkingen tot in de kleinste organisaties wel de kern zijn van de waarde van een regio. We brengen in de volgende hoofdstukken een accent aan bij de onderwerpen in de culturele netwerken waarbij we veel ontwikkelingsmogelijkheden zien. De maker staat daarbij centraal met de focus op twee thema's waarmee onze regio zich nadrukkelijk onderscheidt: innovatie en verbinding.

## Kunst en cultuur

De termen kunst en cultuur zijn strikt genomen verschillend, waarbij cultuur meer verwijst naar het antropologische begrip: de manier waarop we samenleven, de waarden en normen die we belangrijk vinden en de verhalen, symbolen, rituelen en omgangsvormen waarin we dat uitdrukken. Kunst is dan meer de geprofessionaliseerde vorm van dat uitdrukken. Sommigen pleiten voor een scherper onderscheid waarbij cultuur meer het bevestigende, verbindende aspect van cultuurbeleid beschrijft en kunst het reflecterende, confronterende, vernieuwende. In dit regioprofiel onderscheiden we die twee functies wel, maar sluiten we in taal zoveel mogelijk aan bij het gangbare gebruik van de verzamelterm cultuur als onderwerp van cultuurbeleid.

## De drievoudige waarde van cultuur

Aan het begin van alle cultuurbeleid staat de culturele waarde. Die blijft alleen vitaal als de kunstenaar erkend wordt in haar of zijn eigen artistieke ambities. Kunst heeft een eigenstandige intrinsieke kwaliteit, waarvan de opbrengst zich niet direct laat vatten maar die we onmisbaar achten in onze samenleving. Daarom speelt de maker van kunst een grote rol in ons regioprofiel en vinden we de innovatieve bijdrage van de kunstenaar aan de samenleving heel belangrijk.

De sociale waarde van cultuur is, in de snel veranderende en mondiale samenleving, van groot belang. Cultuur draagt bij aan het welzijn van mensen, verbinden, tonen van verbeeldingskracht, stellen van vragen, is confronterend maar werkt ook ter ontspanning. Ze laat zien waar je vandaan komt, nodigt uit tot dialoog en opent nieuwe werelden. Het zelf beoefenen van kunst als amateurkunstenaar gebeurt vaak in sterke sociale verbanden. Toonaangevende culturele evenementen dragen bij aan een sterk gevoel van verbondenheid en trots en aan het versterken van het woon-, leef- en vestigingsklimaat.

Naast de bovengenoemde culturele en sociale waarde heeft cultuur ook een directe en indirecte economische waarde. Indirect waar het bijdraagt aan een aantrekkelijk woon- en vestigingsklimaat, direct waar kunst zich richt op toepassingen in consumentenproducten of het experimentele onderzoek daarnaar en in de creatieve industrie. De toeristische opbrengst van cultuur en de bijdrage aan de economie is ook een belangrijke factor.

Het erkennen van het drievoudig belang van de betekenis van cultuur is een belangrijk principe in ons regioprofiel. Het culturele, sociale en economische hangen samen; we integreren ze, maar doen iedere betekenis ook eigenstandig recht.

## De maker centraal, innovatie en verbinding

Ons profiel is te karakteriseren met drie kernwoorden: Innoveren, Verbinden, Maken. We vertrekken zoals gezegd bij de makers en het werk dat zij maken. Hun creativiteit en verbeeldingskracht zijn de motor van het culturele leven en onmisbaar in de samenleving. We werken met kunstenaars die hun kunstvakopleiding in Brabant doorliepen en verwelkomen kunstenaars van buiten. Met de TalentHubs ondersteunen we jong talent. Er is aandacht voor fair practice en perspectief voor gevestigde makers.

Innovatie is een belangrijke, drijvende kracht in Brabant. Of het nu gaat om de vooraanstaande positie van design of om de ontwikkelingen in de podiumkunsten die onder meer bij de festivals plaatsvinden, Brabant staat voor experiment en vernieuwing. We geven ruimte aan innovatie binnen bestaande en nieuwe kunstvormen en stimuleren innovatief ondernemerschap.

We staan voor openheid, samenbrengen en verbinden. Het verbinden van publiek en kunstenaar, maar ook het verbinden van groepen mensen in de samenleving. In een inclusief cultuurbestel moet het aanbod recht doen aan de diversiteit van makers, bewoners en bezoekers van de provincie. Het aanbod moet daarbij breed toegankelijk zijn. Dit betekent dat we nieuw publiek opzoeken voor specifiek aanbod en nieuw aanbod voor specifiek publiek.

Met deze hoofdlijnen van ons profiel, werken we aan de verdere ontwikkeling van Brabant als culturele topregio.

#### Vier programmalijnen

We werken in BrabantStad-verband deze ambities verder uit als gezamenlijke opdracht. Om richting hieraan te geven, hebben we vier programmalijnen benoemd. Ze zijn gebaseerd op belangrijke dragers van de ontwikkeling van de cultuursector in onze regio. De programma's hangen ook samen. In iedere lijn zitten aanknopingspunten met andere. De programma's die we oppakken, zijn:

1. *Talentontwikkeling:*  
ruimte voor makers in iedere fase van de carrière.
2. *Internationalisering:*  
de cultuurpraktijk, zowel voor de makers als voor het publiek, is niet gebonden aan regiogrenzen of landsgrenzen. Vanuit het geworteld zijn in de regio is de wereld onontkoombaar ons speelveld.
3. *Cultuureducatie en participatie:*  
de ontwikkeling van cultuurbegrip en deelname, én de ontwikkeling van een talent, starten bij een bezielde kennismaking met de kracht van cultuur.
4. *Publiekswerking:*  
aanbod en publiek bij elkaar brengen, vraagt een gedifferentieerde aanpak aan beide zijden.

Deze programma's gecombineerd met de kracht van Brabant, een provincie van makers, die innovatief en verbindend is, bouwen we verder uit. We ontwerpen en realiseren met de sector deelprogramma's en pilots.

We willen dat ook samen met het Rijk doen. De ambities waar we aan werken, vinden inhoudelijk, bestuurlijk en in de praktijk samenhang in de regio. Maar we zijn ook onderdeel van grotere verbanden. En we willen dat ook nadrukkelijk zijn.

#### Integrale regeling en beoordeling subsidieaanvragen

Naast de uitwerking van de programmalijnen is er een belangrijke instrumentele lijn. We beseffen dat gezamenlijk beleid maken ook betekent dat er afstemming moet zijn binnen procedures en instrumenten. Op basis van de nadere verkenning van huidige regelingen en knelpunten, hebben we besloten om voor de nieuwe kunstenplanperiode een integrale regeling en beoordeling uit te werken voor de organisaties die we gezamenlijk (en samen met het Rijk) financieren. Daarmee maken we ons beleid effectiever en verlichten we de administratieve lasten aanmerkelijk. Graag gaan we in gesprek met het Rijk om die ambitie ook over te nemen en met ons samen te werken.

#### Monitor De Waarde van Cultuur

We reflecteren op de ontwikkeling van cultuur in Brabant in een tweede instrumentele lijn, de onderzoekslijn. Het onderzoek De Waarde van Cultuur is een eerste bron van kennis over onze regio (zie kader). We zetten die onderzoekslijn door en dit is wat ons betreft een eerste stap op weg naar een nieuw landelijk instrument. Bij de uitwerking van onze programmalijnen betrekken we de onderzoekers, zodat we een monitor hebben van de stand van zaken én van de ontwikkeling van ons gezamenlijk beleid.

#### Waarde van Cultuur

In juni 2018 is in Brabant voor de eerste keer het onderzoek Waarde van Cultuur; de staat van de culturele sector in Noord-Brabant verschenen. In dit onderzoek, een uitgave van Kunstloc Brabant, Telos, het PON, Pyrrhula en Boekmanstichting, wordt de balans opgemaakt van de culturele sector in Brabant. Culturele instellingen en beleidsmakers hebben daarmee belangrijke gegevens in handen, op basis waarvan de koers voor komende jaren kan worden uitgezet.

“De innovatieve kracht die we tonen op technologisch gebied kenmerkt ook onze kunst en cultuur, zowel in bestaande disciplines als de nieuwe kunstvormen.”

## 2 BRABANT(STAD) IN BEELD

### 2.1. Algemeen

Het eerder dit jaar gepresenteerde onderzoek Waarde van Cultuur bevestigt dat Brabant een groot cultureel aanbod kent en dat het aantal culturele activiteiten toeneemt. Brabant is de derde culturele regio van Nederland. De participatie van Brabanders is hoog te noemen, zowel in de rol van bezoeker als beoefenaar. Het aantal festivalbezoeken groeide dit jaar in Brabant het snelst van alle provincies.<sup>1</sup> De waardering van Brabanders voor cultureel aanbod en erfgoed is de afgelopen jaren fors gestegen<sup>2</sup>, wat erop duidt dat intensivering van het cultuurbeleid in de regio zijn vruchten afwerpt.

Wanneer gekeken wordt naar de landelijke verdeling van rijks gelden dan blijft Brabant, toch de tweede economische regio van Nederland, achter bij andere regio's. In dit regioprofiel doen wij diverse voorstellen aan het ministerie van OCW om gezamenlijk het culturele ecosysteem in de regio te versterken.

#### We zijn trots op wat hier wordt gemaakt

Er is veel te doen en te beleven op cultureel gebied in Brabant en daar zijn we trots op. Dit hoofdstuk geeft inzicht in wie op welk gebied bijdraagt aan dit krachtige ecosysteem. Zonder dat we pretenderen volledig te zijn; er zijn nog veel meer organisaties actief.

Het cultureel ecosysteem kent sterke netwerken waardoor steeds meer makers graag in de regio blijven en anderen

1 <https://nos.nl/artikel/2250124-grootste-groei-festivalbezoeken-in-brabant-lichte-afname-in-amsterdam.html>

2 Monitor PON/Telos

zich er vestigen. Kunstvakopleidingen van hoog niveau leveren een breed palet van makers; werkplekken/ ontmoetingsplaatsen en presentatieplekken geven toegang tot professionele netwerken en slaan de brug naar publiek; instellingen die door het Rijk worden gefinancierd zijn verbonden met regionale netwerken.

De geschiedenis van Brabant heeft ons mede gebracht waar we nu staan:

- Brabant heeft zich ontwikkeld tot een sterke industriële regio waar ambachtelijke familiebedrijven, die sterk lokaal en regionaal geworteld zijn, vaak (inter-)nationaal succesvol zijn. Deze ambachtelijke achtergrond, de noodzaak tot samenwerking en de stevige lokale en regionale verbinding heeft geleid tot een uitzonderlijke innovatiekracht en dat zien we ook terug in ons cultureel ecosysteem.
- De historische spoorzones in Brabantse steden, waar vroeger de industrie centraal stond, zijn de culturele hotspots van nu met een urban profiel dat sterk in ontwikkeling is.
- De geografische nabijheid van de Brabantse steden en de stadoverstijgende rol van de provincie, hebben geleid tot een steeds intensievere samenwerking op bestuurlijk niveau én een productief cultureel netwerk. Er ontstaan makkelijk bottom-up initiatieven die onderdeel worden van dit netwerk. Er is volop ruimte voor ontwikkeling van nieuwe kunstvormen, zoals urban, dance, digitale kunst en bio-art.
- Met de groei van de steden en de economie ontstond in de afgelopen decennia ook een cultureel voorzieningenniveau dat past bij de schaal van BrabantStad. Steden en de provincie investeerden grote bedragen in podia, musea en broedplaatsen. Met de komst van steeds meer kunstvakopleidingen en de uitstroom van kunstenaars in alle disciplines, is op die voedingsbodem een cultureel netwerk ontstaan dat niet gebonden is aan een stad. Een mooi voorbeeld is de recent door de sector, samen met de overheden opgepakte uitdaging om talent te ontwikkelen in TalentHubs. De belangrijkste culturele instellingen (podia, festivals, productieplekken etc.) ondersteunen talenten bij hun ontwikkeling.
- Brabant heeft de ambitie om iedereen toegang te geven tot cultuur. Belangrijk hierbij is cultuureducatie, die in het primair onderwijs al een stevige basis heeft. Daarnaast krijgt cultuureducatie ook in het vervolgonderwijs en buitenschools nadrukkelijker vorm.

#### BrabantStad

BrabantStad is een bestuurlijk netwerk van de vijf grote Brabantse gemeenten Breda, Eindhoven, Helmond, 's-Hertogenbosch en Tilburg, samen met de Provincie Noord-Brabant. De provincie telt 2,4 miljoen inwoners. Het stedenverband van Eindhoven, Tilburg, Breda, 's-Hertogenbosch en Helmond bevat samen 850.000 inwoners; drie van de vijf steden behoren tot de tien grootste steden in Nederland. In 2001 is BrabantStad opgericht in een bijeenkomst met gemeenteraden en Provinciale Staten. De vijf steden zijn voor een deel complementair aan elkaar en vervullen daarnaast centrumfuncties voor hun omliggende regio's. Dit maakt dat er mooie verbindingen mogelijk zijn tussen onder meer kunst en andere domeinen. De ontwikkeling van dit culturele regioprofiel sluit aan op de Stedelijke Agenda BrabantStad 2018-2022. Daarin is cultuur één van centrale onderwerpen. De overige gemeenten in Brabant zijn aangesloten op dit stedelijk netwerk; inwoners en kunstenaars uit omliggende gemeenten maken gebruik van voorzieningen in de steden, maar omgekeerd kan dit ook. BrabantStad houdt dus niet op bij de gemeentegrenzen van de vijf grootste steden.

- Cultuur in Brabant volgt het voorbeeld van de steeds internationaler geworden economie. De groeiende internationale oriëntatie van onze organisaties en kunstenaars is succesvol en beloftevol.
- Amateurkunst is in Brabant sterk ontwikkeld. Er is een breed spectrum aan organisaties en verenigingen waar mensen in hun vrije tijd hieraan inhoud kunnen geven. En waar ook anderen van kunnen genieten in de vorm van optredens, voorstellingen en exposities.

#### Cultuur als onderligger van stedelijke transformatie

De steden en provincie werken al jaren nauw samen waarbij enerzijds de overeenkomsten en anderzijds de onderlinge verscheidenheid van de steden de gezamenlijke kracht van de regio hebben gesmeed. De vijf grootste steden kennen als belangrijkste overeenkomst dat in ieders cultureel profiel innovatie centraal staat. Daarnaast zijn ze in belangrijke mate gevormd door hun industrieel dan wel cultuur-historisch erfgoed. In de hele regio wordt cultuur benut als inspiratiebron bij de inrichting en transformatieopgave van onder meer het stedelijk gebied, de ommelanden en publieke ruimte. De economische en demografische ontwikkelingen vragen om een breed voorzieningenniveau en uitbreiding van cultureel aanbod. Steden en provincie zetten in op samenhang en onderscheidende profilering in het aanbod zodat Brabant ook aantrekkelijker wordt voor het publiek van buiten de regio.

#### Ondersteuningsstructuur en financiering

De bestuurlijke samenwerking van BrabantStad en de interactie tussen de culturele organisaties hebben geresulteerd in een systeem van subsidies, fondsen en ondersteuning waarin steeds meer samenhang komt. Zo kennen alle steden een regeling voor projectsubsidies, specifiek op makers gericht. De provincie sluit hierbij aan en matcht deze subsidies. De provincie investeert in het Brabant C fonds waardoor onderscheidende grote projecten mogelijk worden, vaak met matching van de steden. Gemeenten subsidiëren de podia, musea, bibliotheken, (outdoor) festivals en cultuur-educatieve centra, als cruciale spelers in het culturele veld. Ook denken we aan de randvoorwaarden voor kunstenaars door faciliteiten als atelier- en oefenruimtes én broedplaatsen te ondersteunen.

Naast deze basisvoorzieningen investeren de partners in BrabantStad ook structureel in de producenten van kunst en cultuur, werkplaatsen, festivals, concoursen,



presentatie–instellingen en broedplaatsen. Behalve de mogelijkheden voor (re)presentatie borgen wij de mogelijkheid dat kunst geproduceerd kan blijven worden.

## 2.2. Kunst en cultuur uit Brabant in beeld

Het is vrijwel onmogelijk om het huidige culturele ecosysteem volledig te vatten. We schetsen het hier op twee manieren: we omschrijven ten eerste in vier hoofdlijnen — te weten podiumkunsten, visuele kunsten/design, erfgoed en bibliotheken/literatuur — de trends en samenwerking, ten tweede geven we het overzicht van de op dit moment meerjarig gesubsidieerde organisaties en programma's weer. Dit is geen volledig beeld, want de vele individuele makers die in onze regio wonen en werken zijn de rijke basis van het ecosysteem die niet met een lijst of een beeld kan worden weergegeven.

### Podiumkunsten

Brabant heeft op het gebied van podiumkunsten (theater, dans, muziek, circus en urban) een rijk palet aan producerende gezelschappen, met stevige wortels bij de vele podia en festivals in de regio.

De infrastructuur van bestaande podia biedt kunstenaars mogelijkheden om te groeien van een klein naar een groot format/publiek. Dat geldt zowel voor theater, dans als voor muziek. Podia in de regio hebben veelal overleg en zijn onderling complementair; er is sprake van een duidelijke profilering t.o.v. elkaar. Waar poppodium O13 in Tilburg een grotere capaciteit heeft, heeft Effenaar in Eindhoven gekozen voor een sterkere verbinding met technologie. Schouwburgen in onze steden presenteren gedeeltelijk onderscheidend aanbod: in Tilburg en Breda springt het aandeel van dans in het oog, het Parktheater in Eindhoven kan in de black box bijzonder aanbod presenteren. Het Speelhuis in Helmond is een inspirerend voorbeeld van een herbestemde kerk tot een iconisch theater. Vlakke vloertheaters Verkadefabriek in 's Hertogenbosch, het Bredase Podium Bloos en Theater de Nieuwe Vorst in Tilburg hebben een belangrijke functie voor een breed spectrum van het aanbod. De banden van de podia met gezelschappen en artiesten uit de regio zijn sterk en het aandeel van internationale artiesten is de afgelopen jaren gegroeid. Podia hebben dikwijls ook een faciliterende en (co)producerende rol voor makers uit de regio en doen mee met TalentHubs. Tevens zijn er podia die diverse disciplines presenteren, zoals Natlab in Eindhoven en Cacaofabriek in Helmond. Hier kan het publiek genieten van theater, film, muziek, urban arts, beeldende kunst en design.

**Ondersteuningsorganisaties in Brabant**  
Kunstloc Brabant is de provinciale ondersteunings- en uitvoeringsorganisatie voor de professionele én amateurkunst. Naast het provinciale Impulsgeldenprogramma voert Kunstloc Brabant eveneens het ontwikkelprogramma voor talenten TalentHubs uit. Cubiss ondersteunt bibliotheken, Erfgoed Brabant heeft als provinciale organisatie de taak het behoud, de versterking en de bewustwording van ons erfgoed blijvend onder de aandacht te brengen.

Met drie instellingen in de Basis Infrastructuur (BIS) van het Rijk, te weten philharmonie zuidnederland, Het Zuidelijk Toneel en Theater Artemis, heeft de regio bij de producenten een basisaanbod van hoge kwaliteit op het gebied van theater en klassieke muziek. Alle drie bedienen de regio op verschillende podia, theatergezelschappen treden daarnaast overal in het land op. Artemis opereert steeds meer internationaal. Met zijn akoestisch hoogstaande concertzaal is het Muziekgebouw Eindhoven een goede thuisbasis voor het orkest. Daarnaast zijn er tal van theatergezelschappen en musici of ensembles die hun voetsporen verdiend hebben bij het publiek in Brabant en daarbuiten.

Op het gebied van dans wordt veel divers aanbod geproduceerd. Het jeugddansgezelschap De Stilte vervult een onmisbare functie m.b.t. het kwalitatieve aanbod voor de jeugd, ook landelijk en internationaal. The Ruggeds verzorgt een internationaal topniveau van urban dans in grote zalen. DansBrabant biedt als productievoorziening kansen aan veel nieuwe makers, LeineRoebana is verbonden aan Breda. Panama Pictures innoveert op het snijvlak van acrobatiek en moderne dans en United Cowboys presenteert performances op unieke locaties in Brabant en ver daarbuiten.

Brabant staat bekend als een regio waar nieuwe makers en een innovatieve benadering van kunst zich goed kunnen ontwikkelen. Onze podiumkunstinstellingen krijgen hiervoor landelijk erkenning. Het gaat daarbij niet alleen om vernieuwing van hun performance, maar ook om innovatie op het gebied van publieksontwikkeling.

Festivals en concoursen tenslotte zijn sterk internationaal georiënteerd en goed geworteld in de regio. Ze spelen een belangrijke rol in de ontwikkeling van jong talent. Ook hier is er sprake van een complementair onderscheidend aanbod in Brabant: Festival Circolo in Tilburg op het gebied van circus; het internationaal georiënteerde festival November Music en Festival Cement in 's-Hertogenbosch verruimen en vernieuwen het aanbod van muziek, theater en dans; Theaterfestival Boulevard is een topper qua schaalgrootte en impact; LA Breda en het Internationaal Stiltefestival in Breda geven podium aan internationale artiesten. Met het hiphopfestival WOO HAH! in Tilburg en urban arts & sports evenement Emoves in Eindhoven heeft de regio twee parels van wereldniveau op het gebied van urban. Omdat urban sterk bottom-up is ontwikkeld, is er in Brabant een breed scala aan producenten en festivals die een jong en divers publiek hebben, zoals Urban Matterz

in Helmond. Met Internationaal Vocalisten Concours 's-Hertogenbosch en TROMP Percussion Eindhoven heeft de regio twee concoursen met een lange traditie en stevige internationale positie.

Kunstvakopleidingen in onder andere de disciplines muziek, dans en cabaret zijn verweven met de netwerken van podiumorganisaties in de regio.

#### *Visuele kunsten en design*

Mede dankzij de vakopleidingen op het gebied van visuele kunsten en design heeft Brabant een sterke gemeenschap van beeldend kunstenaars en designers. Tevens zien we veel innovatieve kunstvormen zoals bio-art, lichtkunst en VR/AR een hoge vlucht nemen. Op het gebied van film en nieuwe media is er een basis voor de ontwikkeling van nieuwe makers. Werkplaatsen en broedplaatsen in de regio vervullen een belangrijke functie als productiefaciliteit en ontwikkelplek, omdat ze makers faciliteren in hun ontwikkeling en verbinder zijn van diverse (internationale) netwerken. Met EKWC in Oisterwijk en TextielLab Tilburg heeft de regio twee gespecialiseerde werkplaatsen waar makers uit heel Nederland van profiteren. Daarnaast zijn er werkplaatsen/broedplaatsen die voornamelijk voor de makers uit de regio zijn bedoeld, zoals Beeldenstorm en BROET, en waar internationale verbindingen door grotere evenementen worden versterkt. BioArt Laboratories en Baltan zijn voorbeelden van productie- en ontwikkelplekken waar verbinding tussen kunst, wetenschap en technologie centraal staat. Deze instellingen werken allemaal vanuit interdisciplinariteit en zijn complementair aan elkaar, waardoor ze een breed scala aan makers bedienen. Presentatie-instellingen en festivals bieden aan makers uit de regio en elders de ruimte voor presentatie aan een breed publiek en professionals. MU in Eindhoven als presentatie-instelling in de landelijke BIS en Breda Photo en GLOW Eindhoven staan aan de top. Zij zijn echter ook onderdeel van een ecosysteem van vele presentatie-instellingen en manifestaties in de regio, die zich al in een netwerk hebben georganiseerd. Hiertoe behoren bv. Fundament, PARK, Club Solo, Onomatopée en Cacaofabriek. Het bijzondere is dat veel werkplaatsen en presentatie-instellingen ook een artist in residence-programma hebben.

Design behoort in deze regio tot de wereldtop. Dutch Design Foundation vervult met het grootschalig internationale evenement Dutch Design Week de functie van hoofdpodium van Dutch design en werkt het hele jaar aan verbinding tussen designers en opdrachtgevers.

Met de Dutch Design Week in Eindhoven, waar zich ruim 2.500 ontwerpers presenteren en ruim een derde van de ca. 300.000 bezoekers uit professionals, studenten en (potentiële) opdrachtgevers bestaat, heeft Dutch Design Foundation een sleutelrol om de positie en betekenis van Nederlandse designers te versterken.

Vanuit steden en de provincie wordt geïnvesteerd in een betere promotie en (inter)nationale zichtbaarheid van design. In de Brainport Nationale Actieagenda is de ambitie uitgesproken om in Eindhoven een internationaal trendsettend Designmuseum/future lab op te zetten. Het gaat om een interactieve toon- en maakplek met een sterke educatieve en experimentele insteek. Deze zet de vernieuwingskracht in van de regio, waaronder haar toonaangevende designopleidingen en —bedrijven, om de betekenis van design op nationaal niveau naar een hoger plan te tillen. Zo'n nieuwe landelijke instelling is aantrekkelijk voor een breed publiek, omdat ze een interactief en toekomstgericht programma heeft.

Last but not least vervullen musea in de regio een belangrijke functie. Stedelijke musea en het Noordbrabants Museum in 's-Hertogenbosch vullen elkaar aan qua profilering. Van Abbemuseum, Museum Helmond en het private museum De Pont in Tilburg exposeren vanwege hun focus op hedendaagse kunst regelmatig ook werk van Brabantse kunstenaars. Sowieso is er een ontwikkeling gaande waarbij naast gesubsidieerde ook private inzet, investering en aandacht bijdragen aan ons ecosysteem. Met het Textielmuseum in Tilburg en Designmuseum Den Bosch zijn er twee gespecialiseerde musea die het aanbod verrijken.

#### *Erfgoed in Brabant*

'Erfgoed staat niet op zichzelf, maar is een waardevol onderdeel van onze leefomgeving'. Met deze eerste zin in het beleidskader Verbeeldingskracht van erfgoed van de provincie wordt het belang van erfgoed voor onze Brabantse samenleving onderstreept. Wij gaan daarbij uit van de kracht van erfgoed als verbeelders, maar ook als verbinder in onze samenleving. Erfgoed zoals de Sint Jan in Den Bosch, Grote Kerk in Breda, de Philipsfabrieken in Eindhoven of de leerlooierij in Oisterwijk leren ons over het verleden en de Brabantse identiteit, maar bieden ook inspiratie en creativiteit in het hier en nu. De talloze musea, heemkundekringen, schuttersgilden enzovoort, tonen op eigen wijze geschiedenis en verhalen van Brabant en Brabanders. De vijf grote steden herkennen zich hierin. Provinciaal gezien wordt de verbeeldingskracht van

erfgoed uitgewerkt in vier verhaallijnen: Religieus Brabant, Industrieel Brabant, Bevochten Brabant en Bestuurlijk Brabant. In het kader van de verbinding van erfgoed met de leefomgeving en hedendaagse cultuur heeft de regio met Jeroen Bosch en Vincent van Gogh twee iconen waarmee de internationale zichtbaarheid en aantrekkingskracht van de regio wordt versterkt. Op deze manier investeert de regio in het zichtbaar maken van het unieke aanbod en het cultureel karakter van de regio, landelijk en internationaal.

Onderhoud van fysiek erfgoed en vertellen van de verhalen aan nieuwe generaties zijn cruciaal voor de toekomst. Dat laatste vraagt enerzijds de inzet op digitalisering en anderzijds op educatie en onderwijs. Digitalisering biedt nieuw perspectief op de spreiding en toegankelijkheid van erfgoed. In Brabant bestaat daarom de Brabant Cloud: een database met erfgoedcollecties en daaraan gerelateerde informatie. Wat betreft de inzet op jongeren werkt het twee kanten op: aan de ene kant biedt actief bezig zijn met erfgoed kansen en inspiratie. Tegelijkertijd kunnen de frisse kijk en onverwachte oplossingen vanuit jongeren de gevestigde professionele wereld rond erfgoed scherp houden.

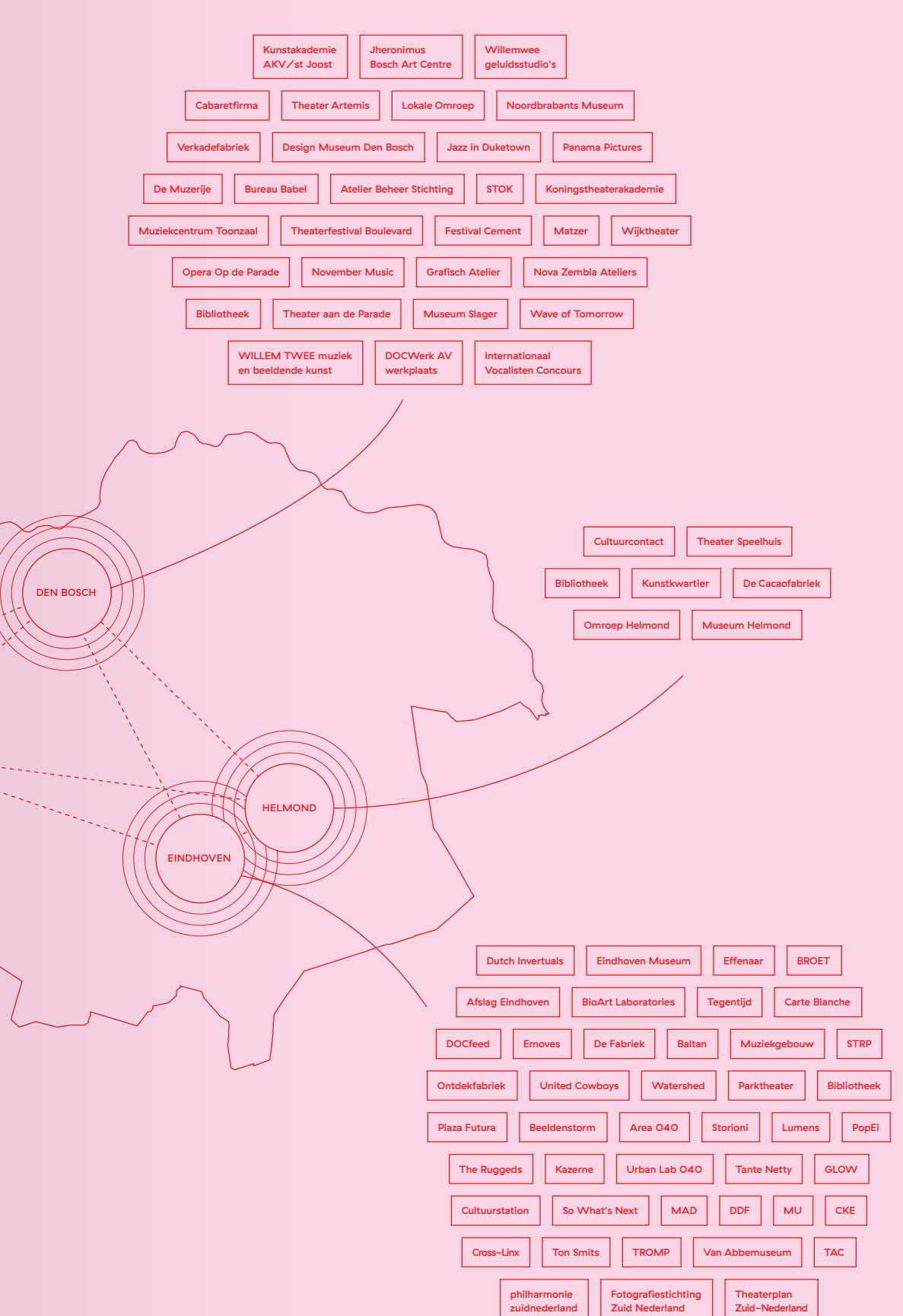
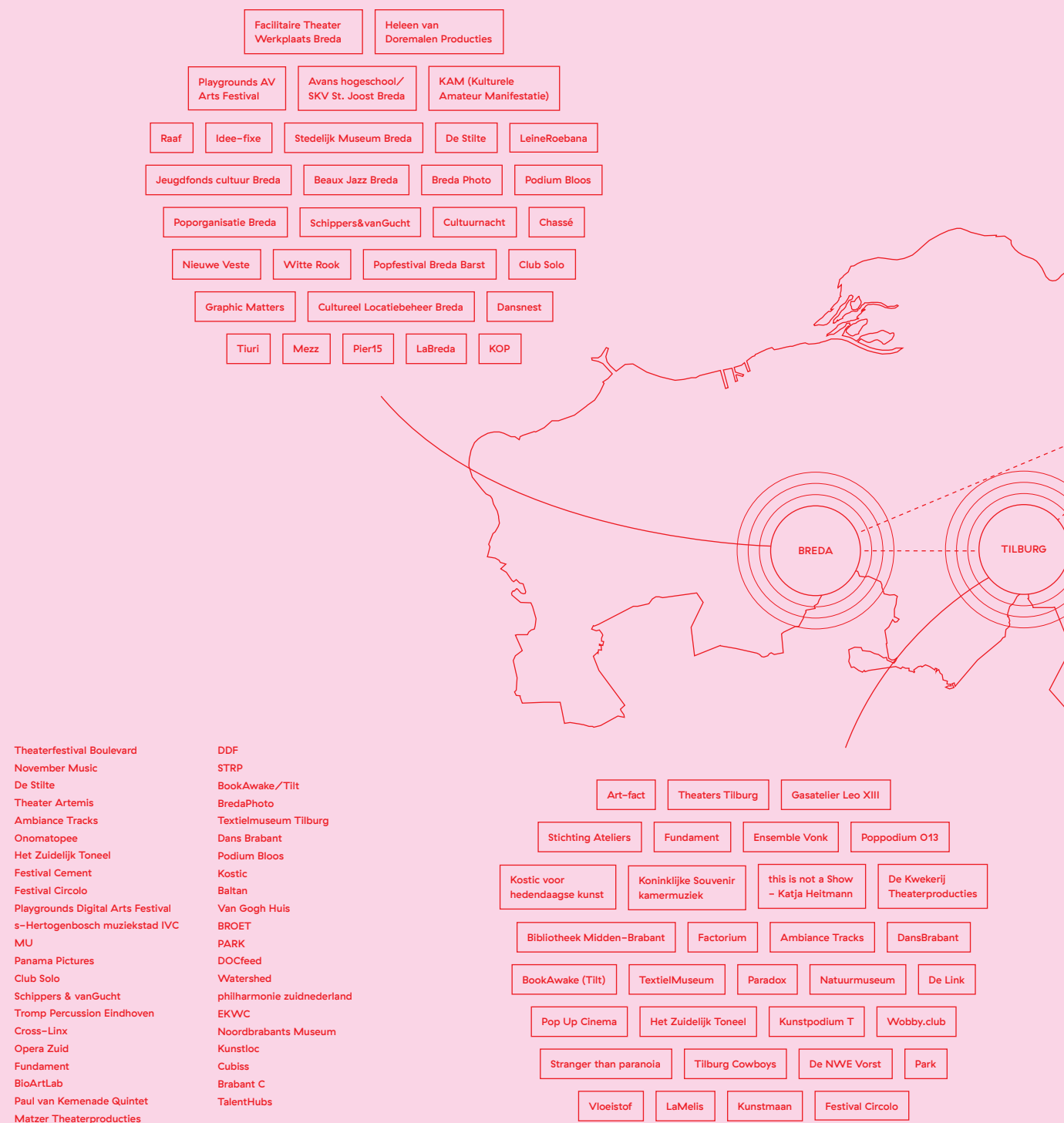
We zien veel aansluitingspunten op het beleid van de minister, zoals onlangs geformuleerd in de brief Erfgoed telt. Daarover gaan we graag het gesprek aan.

#### *Bibliotheken en literatuur*

Bibliotheken in Brabant werken al jaren aan verbreding en vernieuwing. De literaire kracht van bibliotheken herkennen en erkennen wij. Wat namelijk onveranderd is gebleven, is het belang van leren lezen op jonge leeftijd. Cultuur is gebaat bij een goed functionerend bibliotheekwezen. De basisfinanciering daarvan ligt niet bij het Rijk, maar is een taak van gemeenten. Het Rijk heeft echter een belangrijke functie op het gebied van leesbevordering, digitale ontwikkelingen en literatuur. Voor schrijvers, literaire broedplaatsen en festivals is het beleid en financiering van het Rijk van cruciaal belang. TILT en Watershed versterken de literaire infrastructuur in de regio en zijn van groot belang voor talentontwikkeling.

*"We staan voor openheid, samenbrengen en verbinden. Het verbinden van publiek en kunstenaar, maar ook het verbinden van groepen mensen in de samenleving. In een inclusief cultuurbestel moet het aanbod recht doen aan de diversiteit van makers, bewoners en bezoekers van de provincie."*

# MEERJARIG GEFINANCIERDE INSTELLINGEN EN PROGRAMMA'S IN 2017-2020



# 3 HOE GAAN WE HET DOEN: DE PROGRAMMA'S

De topregio die we op cultureel gebied zijn, willen we verstevigen en uitbreiden. Het belang daarvan wordt niet alleen onderstreept door de cultuursector. In de Stedelijke Agenda BrabantStad wordt dit ook gekoppeld aan het behoud en de versterking van de economische concurrentiepositie van BrabantStad.

De sterke kanten die we in de vorige hoofdstukken beschreven gaan we uitnutten en verder uitbouwen. We hebben zoals gezegd vier programmalijnen gekozen om onze inspanningen richting te geven:

1. Talentontwikkeling
2. Internationalisering
3. Cultuureducatie en participatie
4. Publiekswerking

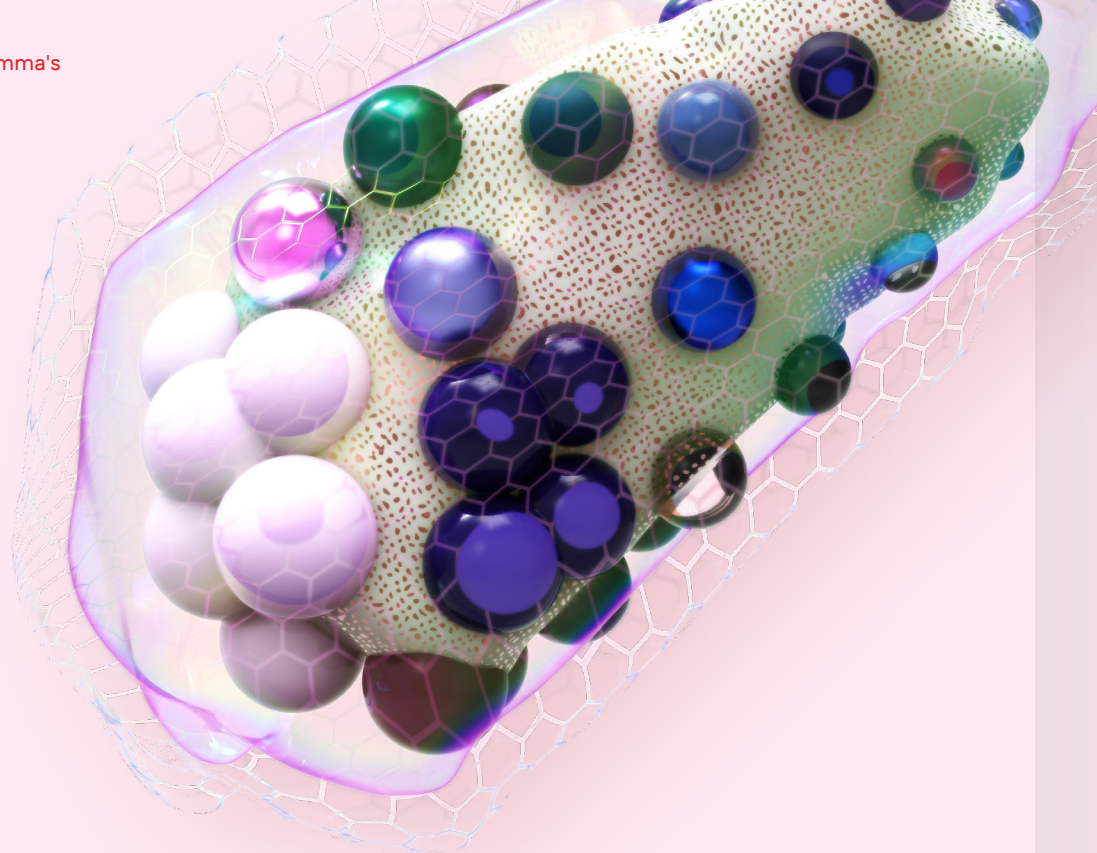
Deze programmalijnen zijn gekozen in samenhang. Geen enkel programma staat op zichzelf. Ze zijn complementair en versterken elkaar. Zo willen we de innovatie waar de maker voor staat en diens ontwikkeling steeds koppelen aan het hogere niveau, maar ook aan een zo breed mogelijk publiek.

De programmalijnen vullen we de komende maanden verder in. Op de volgende pagina's is daarvan een eerste raamwerk te vinden. We werken samen met de cultuursector en rekenen erop dat het Rijk met ons een aantal pilots financiert.

## Ook twee instrumentele lijnen

Naast de vier programmalijnen zijn er twee instrumentele lijnen. Allereerst zijn we inmiddels een proces gestart om te komen tot afstemming en zo veel mogelijk integratie van onze, in dit verband relevante subsidieregelingen. Dat verhoogt de effectiviteit van het beleid en vermindert ook de bureaucratie voor de aanvragers.

De tweede instrumentele lijn in de uitwerking is ons onderzoeksprogramma Waarde van Cultuur, waarin we gezamenlijk de werking en effecten van de cultuursector in Brabant monitoren. Een eerste rapport hierover is onlangs gepresenteerd.



### Ambitie

Bij talentontwikkeling betekent het motto 'de maker centraal' dat we ons primair richten op het vergroten van kansen voor de maker. Ontwikkeling verloopt volgens een grillig parcours waarin cultuureducatie, amateurkunst, opleidingen, zakelijk begeleiders, artistieke sparringpartners, presentatieplekken en publiek op verschillende momenten in meer of mindere mate betrokken zijn. Binnen de TalentHubs zijn er intensieve samenwerkingen tussen podia/festivals en producenten in de hele provincie rondom geselecteerde makers, zoals in de samenwerking PLAN (theater, dans, circus). Artistieke ontwikkeling gaat hand in hand met het bouwen aan publieksbereik, zoals in de muzieksamenwerkingen Proud of the South (popmuziek) en New Arrivals (nieuwe muziek) die in 2018 met een gezamenlijke TalentHub voor muziek van start zijn gegaan. Waar we starten bij de ontwikkeling van de artistieke signatuur, zien we dat voor de opbouw van een beroepspraktijk ook zakelijke ontwikkeling en het opbouwen van een visie op publiekswerking noodzakelijk is. Door ook te investeren in de omgeving van het talent, zijn/haar team en jonge creatief producenten, maken we de doorgroeimogelijkheden voor de maker groter.

Het programma Talentontwikkeling moet leiden tot een groter aantal jonge kunstenaars dat na de opleiding langer aan de regio verbonden blijft. De bovenregionale betekenis van de mid-career kunstenaars wordt groter, wat blijkt uit de rol die zij spelen in de nationale en internationale cultuur. Kunstenaars met een gevestigde reputatie die zijn uitgevlogen, worden betrokken bij onze regio en onze kunstenaars. Er is een levendige internationale uitwisseling. Deze ambities zijn ondergebracht in een bij Brabant passend samenhangend netwerk.

### Wat gaan we doen?

- We breiden het model van de TalentHubs uit met andere disciplines, waarbij we waar nodig maatwerk bieden.
- We verbinden de werkplaatsen voor visuele kunsten in een netwerk en maken die meer toegankelijk voor talent in en van buiten de regio.
- De verbreding houdt ook in dat we de vele werkplaatsen in de provincie voor visuele kunsten meer zichtbaarheid geven en tot een netwerk maken waarin talenten kunnen werken. Er zijn naast prestigieuze werkplaatsen, zoals het EKWC en TextielLab, ook veel faciliterende werkplaatsen met een vooral regionale of lokale focus.
- In relatie tot het programma internationalisering versterken we de uitwisseling met kunstenaars in het buitenland via artist in residence-programma's.
- We gaan de programma's (praktijklabs) van de kunstvakopleidingen, waarin studenten ervaring opdoen met opdrachten en presentaties buiten de opleiding, meer onderdeel maken van het netwerk van onze cultuurorganisaties.
- We betrekken ook jonge producenten, zakelijk leiders en marketeers in onze talentontwikkelingsprogramma's.

### Voorstel aan OCW

De formule van onze huidige TalentHubs, die we dus willen verbreden, is succesvol. Het landelijk beleid voor talentontwikkeling kan hierbij aansluiten. Samen verkennen we de mogelijkheden om de structuur van werkplaatsen in Brabant ruimer te financieren. Dit is immers een sterke basis voor talent. Hetzelfde geldt voor de cofinanciering van internationale uitwisseling middels artist in residence-programma's. Tenslotte vragen we het Rijk om in het arbeidsmarktbeleid extra aandacht te schenken aan de ontwikkeling van jonge producenten, zakelijk leiders en marketeers.

## PROGRAMMA 1 TALENTONTWIKKELING

We hebben kunstvakopleidingen in alle disciplines en dus een continue instroom van jong talent. Er zijn ook selfmade kunstenaars, vooral in de urban art, popmuziek en digitale kunst. En kunstenaars van buiten de provincie, die kiezen voor de kansen die ze hier krijgen of de aanwezige sterke Brabantse netwerken. Brabant biedt een omgeving waarin het talent op verschillende momenten in zijn carrière gebruik kan maken van een netwerk van partners, onder meer verenigd in de TalentHub Brabant.

## PROGRAMMA 2 INTERNATIONALISERING

De stedelijke regio BrabantStad kenmerkt zich door (grootschalige) culturele evenementen, sterke merken en vele makers. Makers en culturele instellingen die in de stedelijke regio en lokaal geworteld zijn, opereren tevens nationaal en internationaal. De wereld is hun speelveld. Er zijn optredens en coproducties die strekken van China tot New York en van Scandinavië tot Italië. Internationalisering en culturele uitwisseling zorgen voor nieuwe invloeden, kennis en beelden en stimuleren innovatieve en creatieve ontwikkeling.



Daarbij biedt de samenwerking en uitwisseling met de buurlanden Duitsland en België veel kansen voor makers. Ons taalgebied gaat over de landsgrens heen, doordat wij Vlaanderen als burens hebben. Door die unieke geografische situatie en de nauwe historische banden met Vlaanderen, is ons verspreidingsgebied en het potentiële publiek voor bijvoorbeeld een theatervoorstelling groter dan alleen Nederland.

De demografische ontwikkelingen in Brabant, met name in de regio Brainport, laten zien dat steeds meer nieuwkomers uit alle windstreken hier wonen en werken. Het gaat veelal om internationale studenten en professionals. Een rijker internationaal cultureel aanbod is daarom een noodzaak geworden.

De provincie en steden investeren in internationale samenwerking in beide richtingen. Het Brabant C-fonds speelt een belangrijke rol en maakt vaak een sprong naar internationale podia en programma's mogelijk. Onder andere Dutch Design Week, Woo Hah, Festival Boulevard, November Music, So What's Next en Breda Photo hebben dankzij een bijdrage van Brabant C hun internationaal programma op een hoger plan gebracht. Designers, beeldend kunstenaars, musici en theatermakers zijn veelvuldig op podia en festivals in het buitenland te vinden en hebben naam opgebouwd in professionele circuits.

### Ambitie

Brabant staat daarom een groei voor van de internationale uitwisseling en duurzame internationale samenwerking, die bijdraagt aan een sterke cultuursector.

### Wat we gaan doen?

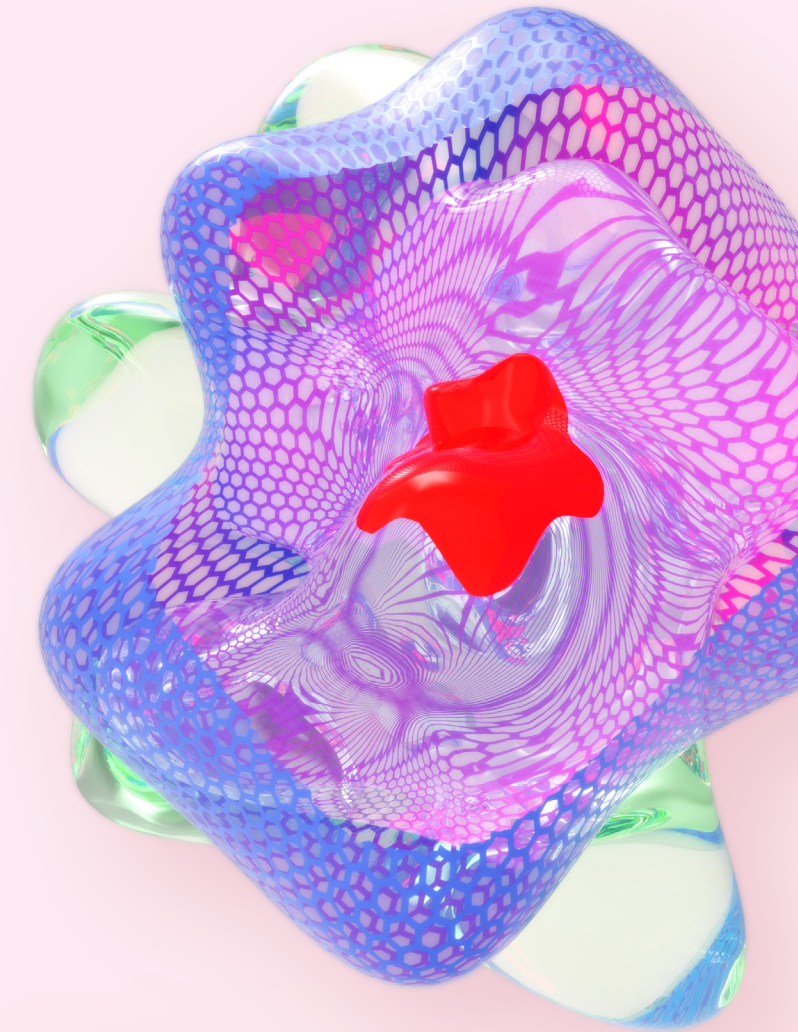
- We zorgen ervoor dat kennis en ervaring over internationaal samenwerken breed gedeeld wordt en we brengen de (inter)nationale mogelijkheden voor (o.a. financiële) ondersteuning in kaart. Samen met landelijke partners werken we aan versterking van internationale netwerken.
- Onze inspanningen zijn erop gericht dat makers uit Brabant internationale podia (blijven) bespelen en dat ze kansen hebben op een gelijkwaardige uitwisseling met makers uit andere culturen. We sluiten hiervoor aan bij de behoefte van de internationaal georiënteerde makers die vanuit Brabant opereren. Diverse organisaties, zoals presentatieinstellingen en podia, zijn een cruciale schakel voor internationalisering, b.v. met artist in residence-programma's en internationale coproducties.
- We willen meer internationale bezoekers bij Brabantse evenementen, festivals, podia en musea, maar bekijken tegelijk op welke manier de inwoners van Brabant deelnemen aan het internationaal cultureel aanbod. Er is veel onderscheidend aanbod in de regio, met Dutch Design

Week en tentoonstellingen over Jeroen Bosch en Van Gogh (gepland in 2019) als grote publiekstrekkers.

- Demografische ontwikkelingen vragen tevens om structurele verrijking van internationaal aanbod in de regio, dat voldoet aan de vraag van nieuwkomers uit andere culturen.
- Waar het huidige beleid onvoldoende ruimte laat voor intensivering van het internationaal programma, maken we in de subsidieregelingen voor de periode 2021–2024 ook ruimte hiervoor; ook voor programmeringsbudgetten bij podia en festivals.
- We versterken internationale samenwerking van organisaties en individuele kunstenaars en maken die veel beter zichtbaar.

### Voorstel aan OCW

Gezamenlijke investering in internationalisering vraagt om overleg en waar nodig een gezamenlijke koers met landelijke partners als de ministeries van OCW en BuZa, DutchCulture en fondsen. We stellen daarom voor dat de landelijke partners de regio versterken door middel van een betere verbinding met relevante internationale netwerken, afstemming over subsidieregelingen voor internationalisering bij de rijksfondsen (waarbij soms ontschotting tussen disciplines nodig is) en inzet van rijksmiddelen voor internationale programmering in de regio.



## PROGRAMMA 3 CULTUUREDUCATIE EN PARTICIPATIE

Het leren omgaan met cultuur én de ontwikkeling van talenten begint bij de bezielde kennismaking met de kracht van cultuur op school. De afgelopen jaren hebben we met de Culturele Ladenkast en De Cultuur-Loper stevig ingezet op verankering van cultuureducatie in het primair onderwijs, samen met 49 kleinere gemeenten in Brabant. Ook zijn we de samenwerking met de pabo's gestart. Onze aanpak is een voorbeeld geweest voor anderen in het land. Dit blijven we doen.



### Ambitie

Cultuur roept openheid, creativiteit, reflectie en debat op. De groeiende betekenis van technologische ontwikkelingen en de dynamiek die dat in onze samenleving tot gevolg heeft, vragen om mensen die hun creatieve vermogens voortdurend blijven ontwikkelen en een open houding hebben naar anderen.

We willen dat alle kinderen in Brabant cultuurdeelname leren kennen als een ervaring die creativiteit, herkenning en verwondering oproept. We willen ook dat ze daarmee gestimuleerd worden om zelf actief te worden en zich ontwikkelen tot blijvend bezoeker van cultuur. Wie haar of zijn talent wil ontwikkelen, moet daar ook buiten school mogelijkheden voor hebben vanuit de gedachte dat iedere professionele kunstenaar ooit amateur is geweest. Daar zijn nieuwe modellen voor nodig.

Onze aandacht stopt echter niet bij de kinderen. Inclusiviteit vraagt om een bredere aanpak. De aandacht voor cultuureducatie en participatie verbreden we dan ook naar volwassenen en specifieke doelgroepen. Tenslotte willen we educatie en participatie ook inhoudelijk verbreden. Meer disciplines verdienen een plaats in de programma's.

### Wat gaan we doen?

We gaan verbreden. In de cultuureducatie zijn niet alle tegenwoordige disciplines en kunstvormen opgenomen. Dat vullen we aan met elementen uit bijvoorbeeld urban art, design, nieuwe muziek enzovoort.

Cultuureducatie heeft ook een creatieve component. Creativiteit vinden we een basisvaardigheid in de huidige, snel veranderende samenleving. Deze kwaliteit, die de kunstenaar bij uitstek vertegenwoordigt, geven we een grotere plaats.

Cultuureducatie en participatie stopt niet bij de deur van de klas. Kinderen die actief aan kunst willen deelnemen worden geholpen hun talenten, ook buiten school, te ontdekken en ontwikkelen. Oude modellen bleken vaak te

kostbaar. Nieuwe vormen ontstaan, vaak rondom bijvoorbeeld particuliere initiatieven van musici. Die krijgen meer kansen. De extra getalenteerden krijgen extra aandacht, mogelijk op weg naar een vakopleiding.

Er zijn veel mensen die, om wat voor reden dan ook, niet eerder in hun leven de kans kregen om kennis te maken met cultuur, of drempels tegenkomen. We werken aan inclusiviteit, door aandacht te hebben voor alle leeftijden en een bredere doelgroep.

### Concreet:

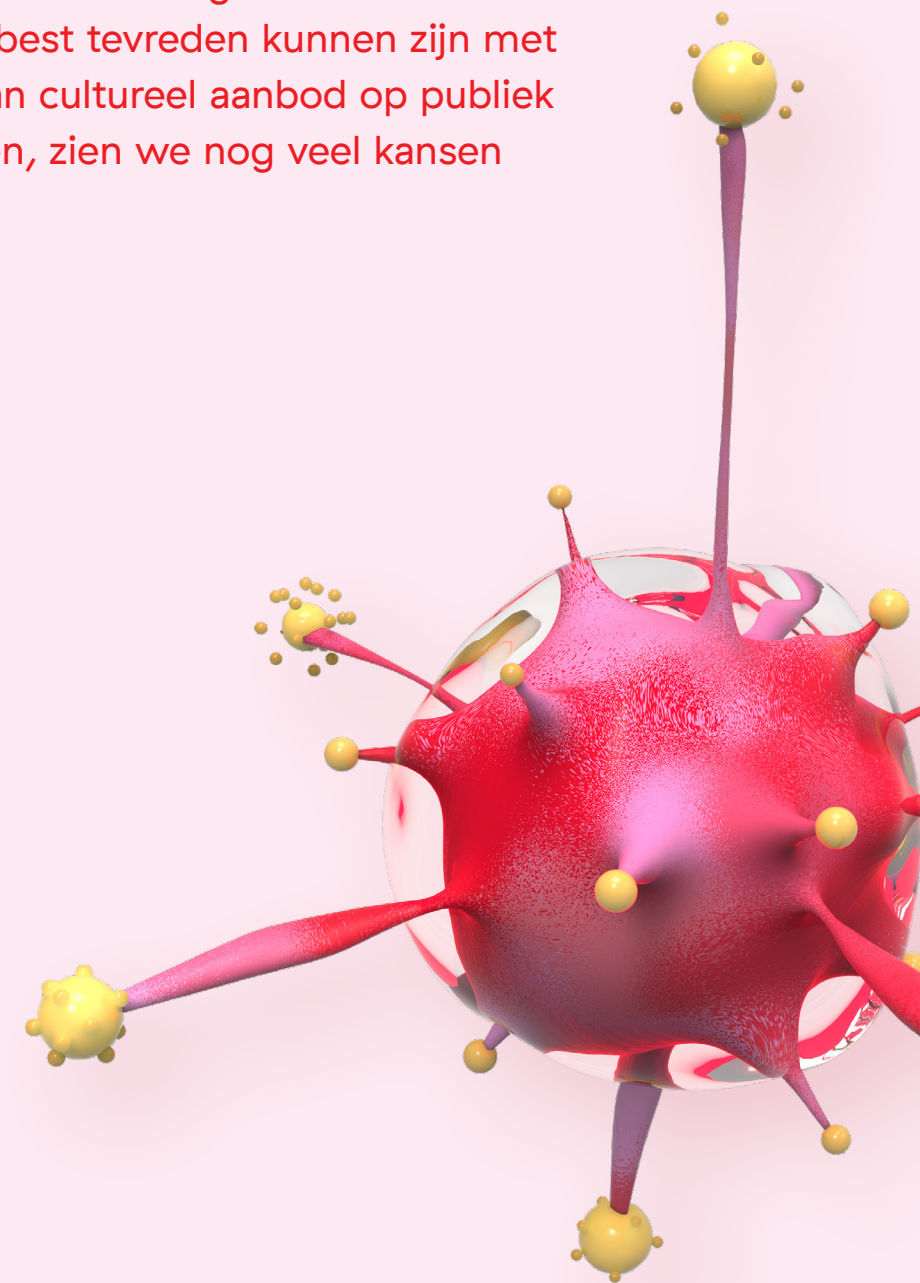
- Samen met het onderwijs, de organisaties voor cultuureducatie en de sector stellen we een deelprogramma op met pilots voor verbreding van het aanbod.
- We gaan organiseren dat alle kinderen in Brabant via school in aanraking komen met cultuur. De verschillen in mogelijkheden tussen de dorpen zonder en steden mét voorzieningen, verkleinen we.
- De permanente aandacht voor creativiteit zetten we om in een Brabants Pact, de Wet op Behoud van Creativiteit, waaraan we veel partners gaan committeren.
- We geven pilots een kans waarin kunstenaars nieuwe (samenwerkings-)vormen ontwikkelen voor buitenschoolse talentontwikkeling.
- We zetten pilots op waarbij de kunstenaar directer in staat is de kinderen te inspireren. Niet als vakdocent maar als kunstenaar.

### Voorstel aan OCW

Het landelijke programma Cultuureducatie met Kwaliteit werkt. Het is goed als het Rijk daarin blijft investeren, evenals in vernieuwende elementen daarbinnen en specifiek voor een verbreding van de inhoud en voor de betrokkenheid van kunstenaars. We vragen de minister om, eventueel via het Fonds Cultuurparticipatie, programma's voor specifiek doelgroepenbeleid te faciliteren en voor een vernieuwende aanpak daarbij. Tevens denken wij aan experimenten voor nieuwe organisatievormen, voor de ontwikkeling van getalenteerde kinderen.

## PROGRAMMA 4 PUBLIEKSWERKING

Cultuur kan in Brabant rekenen op sterke betrokkenheid van de inwoners. Uit het onderzoek Waarde van cultuur blijkt dat 93% van de Brabanders culturele activiteiten bezoekt, ruim 60% beoefent een culturele activiteit en ruim een derde is vrijwilliger. Die cijfers liegen er niet om. Waardering voor cultuur en erfgoed is zichtbaar en tastbaar. Hoewel we best tevreden kunnen zijn met de aantrekkingskracht van cultureel aanbod op publiek uit de regio en daarbuiten, zien we nog veel kansen voor verbetering.



Niet alleen de kunst, ook het publiek verandert met de dag. Snelle maatschappelijke veranderingen en economisch succes van de regio brengen nieuwe uitdagingen met zich mee, zoals de zorg dat iedereen kan blijven meedoen en dat nieuwkomers uit andere culturen ook cultureel actief worden. Voor verdere ontwikkeling van het culturele ecosysteem is aandacht voor publieksontwikkeling en inclusiviteit daarom wezenlijk. Hiermee sluiten we naadloos aan op de ambitie van de minister die het stimuleren van de diversiteit van aanbod en publiek voorop stelt in de visiebrief Cultuur in een open samenleving.

We streven naar uitbreiding van een inclusieve benadering van publiek: in de regio zijn al succesvolle voorbeelden van culturele instellingen die bezoekers met een beperking bij hun programma betrekken. Zo heeft het Van Abbemuseum de methode ontwikkeld om blinden te laten genieten van beeldende kunst en Theaterfestival Boulevard verwelkomt doven bij hun programmering. Dansprofessional Andrew Greenwood ontwikkelt in Brabant een creatief wellnesscenter waarin dans werkt voor onder anderen dementerenden en Parkinson-patiënten. Daarnaast leeft er in de Brainport-regio en in Brabantse steden de behoefte om nieuwkomers beter te informeren over en te betrekken bij culturele activiteiten.

### Ambitie

Zowel financiers als culturele instellingen hebben als doel meer en het juiste publiek te betrekken bij cultuur. We streven ernaar om het aanbod optimaal te laten aansluiten op de diversiteit van het publiek en het publiek te verbinden met het specifieke aanbod.

### Wat we gaan doen?

- Via onderzoek en monitoring wordt publieksontwikkeling nader in kaart gebracht.
- Dit inzicht gebruiken we om samen met de culturele instellingen en specifieke organisaties een plan van aanpak te maken met concrete doelstellingen, zoals verhoging van het jaarlijks aantal bezoekers en diversiteit van publiek.
- Om nieuwkomers te betrekken bij cultuur, investeren we in specifiek aanbod en in toegankelijkheid. Verbinding met netwerken en Engelstalige (digitale) informatievoorziening achten we onontbeerlijk.
- Samen met het culturele veld ontwikkelen we specifieke marketinginstrumenten of (digitale) tools. Voor die laatste zetten we de innovatieve kracht van de regio in.

- De groei van het aantal bezoeken aan onze provincie uit andere delen van Nederland en uit het buitenland willen we bestendigen en continueren. Het onderscheidend profiel van de regio, in het bijzonder de aandacht voor erfgoed, design, evenementen/festivals op het gebied van de podiumkunsten en urban, is daarbij de grootste troef.
- De provincie zet een designkalender op, doelgericht voor de marketing van de regio.
- De verbinding van nieuwe makers met het publiek kent een andere ontwikkelcurve dan de publieksontwikkeling van bewezen makers. In het subsidiebeleid creëren we voldoende ruimte voor maatwerk.

### Voorstel aan OCW

We vragen de minister om aandacht te schenken aan participatie en publieksontwikkeling in het beleid. We werken graag samen met andere regio's aan het versterken van inclusiviteit, bijvoorbeeld door het delen van best practices.

## INSTRUMENT 1

### AFSTEMMING SUBSIDIE- EN ADVIESTRAJECTEN

Naast de inhoudelijke doelen die wij hierboven hebben beschreven, hanteert BrabantStad twee instrumentele lijnen. Een belangrijk aandachtspunt is allereerst de procedurele kant van de landelijke, regionale en lokale financiering van culturele instellingen en makers. Wij gaan binnen BrabantStad en met het Rijk en de rijksfondsen na of en hoe wij het traject voor subsidieaanvragen, en de daarbij behorende advies- en besluitvormingstrajecten beter op elkaar kunnen afstemmen. Voorts hoort hier een uniforme monitoring en verantwoordingsystematiek bij. Op die manier verwachten we meer effectiviteit en minder administratieve rompslomp voor de culturele organisaties die door meerdere overheden gefinancierd worden.

De eerste stap begint bij onszelf en die zetten we door de meerjarige subsidieregelingen voor 2021–2024 van BrabantStad–partners op elkaar af te stemmen. Deze ambitie wordt komende maanden nader bekeken en uitgewerkt in overleg met verschillende stakeholders. De besluitvorming over het voorstel vindt in 2019 plaats in de gemeenteraden en Provinciale Staten, die over beleidskaders voor de periode 2021–2024 zullen beslissen.

#### Gemeenten zoeken de samenhang

Waar de makers en culturele organisaties nauw verbonden zijn in een ecosysteem en de grenzen tussen diverse functies en disciplines steeds vaker verdwijnen, hebben het Rijk en de regio verschillende rollen als financier van kunst en cultuur.

In de visiebrief Cultuur in een open samenleving geeft het kabinet aan dat het Rijk geen bibliotheken, gemeentelijke en provinciale musea, podia en filmtheaters financiert. Gemeenten zijn en blijven dus primair verantwoordelijk voor deze voorzieningen. Met de subsidiëring van dit soort instellingen is een substantieel deel van het gemeentelijk cultuurbudget gemoeid. Hoewel primair gefinancierd door de gemeenten, zijn deze instellingen onlosmakelijk verbonden met de rest van het veld. Gemeenten beslissen voor deze instellingen over een eigen systematiek, maar zullen zich inspannen om bij de beoordeling en prestatieafspraken samenhang met makers en andere instellingen te bevorderen. Op deze manier verankeren we bijvoorbeeld ook de samenhang tussen productie, presentatie/ aanbod en afname in de uitvoering van het gemeentelijk subsidiebeleid.

De cofinanciering van twee (of inclusief het Rijk drie) overheden is van wezenlijk belang voor het functioneren van producerende organisaties, festivals, manifestaties, concoursen, werkplaatsen, presentatie-instellingen en broedplaatsen. Voor deze instellingen ontwerpen we één meerjarige subsidieregeling. We werken dan met één aanvraagprocedure en een integrale beoordeling. De verantwoordelijkheid voor de besluitvorming over de inzet van de middelen en het aangaan van de subsidierelatie voor de periode 2021–2024 blijft bij de gemeente en de provincie.

Op basis van de gedetailleerde inventarisatie van huidige werkwijzen bij BrabantStad–partners, zien we geen onoverkomelijke belemmeringen voor het ontwerp van één uniforme procedure. Het voorstel hiertoe wordt komende maanden uitgewerkt door een breed samengestelde werkgroep. Bij de afzonderlijke financieringsinstrumenten zoals projectsubsidies, willen we in de periode 2021–2024 zoveel mogelijk rekening houden met de gezamenlijke doelstellingen van onze programma's.

Op deze manier bevorderen we de samenhang en integrale benadering van de culturele sector in onze regio.

#### Voorstel aan OCW

We vragen de minister om bij de inrichting van het subsidieproces met ons tot afspraken te komen, waardoor administratieve lasten voor de sector verminderen.

## INSTRUMENT 2 ONDERZOEKSAGENDA WAARDE VAN CULTUUR

De tweede instrumentele lijn is de onderzoeksagenda. In opdracht van de provincie Noord-Brabant en BrabantStad zijn eerder dit jaar de uitkomsten van het onderzoek Waarde van Cultuur gepresenteerd. Dit heeft ons veel waardevolle kennis en inzichten verschaft en vormt de basis voor verdere ontwikkeling van het beleid. Wij willen dit onderzoek herhalen en waar nodig verfijnen of uitbreiden. Op die manier houden we ons een spiegel voor over actuele ontwikkelingen en implementeren we reflectie en feitelijke onderbouwing in onze beleidscyclus. BrabantStad is de eerste regio die een dergelijk onderzoek heeft uitgevoerd en we hebben met onze aanpak een voorbeeldfunctie voor anderen.

Het is onze ambitie om tweejaarlijks trends en ontwikkelingen op het gebied van kunst en cultuur in de regio te monitoren. Dit verschaft ons een waardevol instrument, dat in samenwerking met het Rijk wordt uitgevoerd. Wij willen het onderzoek blijven herhalen en ontwikkelen. Een investering van het Rijk in dataverzameling en de analyse hiervan (b.v. door rijksfondsen, CBS of Boekmanstichting) draagt bij aan de realisatie van onze doelstelling. We zijn ons ervan bewust dat we niet de enige regio zijn die dieper inzicht wil en rekenen erop dat we bij doorontwikkeling van het onderzoek ook met andere regio's kunnen uitwisselen of samenwerken. Om het onderzoek in 2020 te herhalen, vragen we de huidige samenwerkingspartners voor de uitvoering weer om medewerking. Daarnaast kijken we naar mogelijke en/of noodzakelijke verbreding. Op die manier creëren we een blauwdruk, die na 2020 een stevige basis vormt voor de toekomst en een voorbeeld kan zijn voor andere regio's.

### Voorstel aan OCW

De investering in het onderzoek in 2017-2018 is door Brabant gedaan. Het Rijk kan echter een betere uitgangspositie voor het onderzoek creëren, door erop toe te zien dat landelijke spelers, zoals rijksfondsen, Boekmanstichting en CBS binnen hun werkterrein relevante data verzamelen en duiden.

# 4 VOORSTEL VOOR AFSPRAKEN MET OCW 2021–2024

## Samen blijven investeren in cultuur

Als stedelijke regio werken wij aan een duurzaam systeem waarbij meer partijen essentieel zijn. Omdat onze structuren zijn verbonden aan die in het land, willen we dat het Rijk en de landelijke cultuurfondsen met ons meedoen. Een toekomstbestendig en sterker cultuursysteem kan zich niet alleen ontwikkelen vanuit Den Haag, maar evenmin alleen vanuit Brabant.

Het is ons menens! De vijf grotere steden besteden gezamenlijk jaarlijks meer dan 100 miljoen euro aan cultuur (exclusief de grote investeringen in gebouwen). Daarnaast investeert de Provincie Noord-Brabant, als een van de weinige provincies, in cultuur, circa 23 miljoen euro per jaar. We onderstrepen de gezamenlijke aanpak om de waarde van cultuur de komende twee jaar te vergroten met extra inspanningen op de programma's. We vragen de minister om een bijdrage op de totale ambitie van in ieder geval 400.000 euro in de komende twee jaar uit het programma proeftuinen. Daarnaast menen we dat de fondsen budgetten kunnen (gaan) aanwenden.

Onze programma's komen voort uit de ontwikkelingen die al langer in Brabant(Stad) gaande zijn, of geven een nieuwe impuls aan de versterking van kunst en cultuur in Brabant. Op het gebied van cultuureducatie en talentontwikkeling gebeurt al veel in Brabant. Internationalisering en publieksonwikkeling krijgen een centrale rol in onze

gezamenlijke aanpak voor de komende jaren. Met onze onderzoeksagenda Waarde voor Cultuur krijgen wij inzicht in de staat van de culturele sector in Brabant. De onderzoeksaanpak brengt verschillende deelonderzoeken samen en werkt daardoor als eenduidig referentiemodel. Alle programma's sluiten naar ons oordeel goed aan op de visiebrief Cultuur in een open samenleving; des te meer een reden om hieraan als overheden met elkaar te werken.

## De BIS en rijksfondsen in Brabant

Brabant kent een groot aantal organisaties dat niet alleen in de regio maar ook landelijk en internationaal een belangrijke functie heeft. Een aantal hiervan krijgt daarvoor ook erkenning, doordat zij behalve vanuit Brabant ook een meerjarige financiering krijgen vanuit het ministerie van OCW: de BIS-regeling (Basis Infrastructuur) of van de rijkscultuurfondsen. De culturele kracht van onze regio wordt hierdoor versterkt. Wij werken in onze provincie structureel aan de basis en de top. Alle BrabantStad-partners ondersteunen instellingen die van (inter)nationaal belang zijn. We doen dat vanuit een samenhangende blik op het ecosysteem. Daarbij is aandacht voor onze opleidingen, de broedplaatsen, TalentHubs, verbindingen met presentatieplekken, podia en bedrijven. In dat netwerk moet ook de top aanwezig zijn.

Het Rijk maakt onderscheid tussen de BIS en de fondsen. Dat onderscheid is inhoudelijk en procedureel en kent tal van complicaties, zoals ook de Raad voor Cultuur heeft opgemerkt. Inhoudelijk is de hoofdgedachte achter de BIS dat het daarin gaat om 'systeem-instellingen'; organisaties die een cruciale functie vervullen voor een complete landelijke infrastructuur, zoals de orkesten, (jeugd)theatergezelschappen en presentatie-instellingen. De fondsen financieren op basis van criteria als diversiteit, vernieuwing, spreiding, artistieke en zakelijke kwaliteit: sommige initiatieven vierjarig, andere tweejarig. Doordat fondsen eigen subsidievoorwaarden bepalen, krijgen gelijksoortige instellingen in de regio soms te maken met heel verschillende voorwaarden, zoals een hogere eigeninkomstennorm bij het Fonds Podiumkunsten. Dat vinden we bijzonder knellend voor het jeugd aanbod.

Het inhoudelijk onderscheid tussen de BIS en de fondsen is vanuit het perspectief van de stedelijke regio BrabantStad niet relevant of herkenbaar. De organisaties die landelijk gefinancierd worden, zijn vervlochten met ons hele cultureel ecosysteem. Zij vervullen in onze infrastructuur een wezenlijke functie, ongeacht het raamwerk van

waaruit het Rijk ze financiert. BIS- en fondsfinanciering vormen voor ons één onlosmakelijk geheel en zijn nauw verbonden aan instellingen die alleen vanuit de regio worden gefinancierd. Denk daarbij aan de relatie tussen podia en producenten. We willen beklemtonen dat de fondsfinanciering afgestemd moet zijn op het geheel en zijn van mening dat uitbreiding van de BIS niet ten koste mag gaan van de bestaande kracht, doordat fondsfinanciering wordt ingeperkt.

Brabant kent op dit moment zes rijksgefinancierde instellingen in de BIS, waaraan ook de regio substantieel bijdraagt: EKWC, MU, Het Zuidelijk Toneel, Theater Artemis, Opera Zuid en philharmonie zuidnederland. Ze vervullen functies van postacademische opleiding beeldende kunst, presentatie-instelling, toneelgezelschap middelgroot, jeugdtheatergezelschap, reizend opera-aanbod en symfonieorkest. Voor een robuust en breed landelijk stelsel zijn er in Brabant uitstekende mogelijkheden om de ontbrekende functies jeugddansgezelschap en nationaal design platform in de BIS in te vullen. We denken dan met name aan De Stilte, aan de Dutch Design Foundation en een Designmuseum/future lab voor ontwerp. Ten aanzien van de werkplaatsen denken we dat het TextielLab in Tilburg een meer manifeste positie moet hebben, te midden van andere werkplaatsvoorzieningen. Als uitbreiding ten behoeve van het landelijk muziekklimaat is de functie van festival/platform voor nieuwe muziek, zoals ingevuld door November Music, complementair aan andere spelers. Voor deze organisaties geldt dat ze niet alleen die landelijke functie kunnen vervullen, maar ook dat ze in de regio ingebed zijn bij opleidingen, makers, bedrijven en publiek.

Daarnaast heeft een groot aantal instellingen momenteel ondersteuning van een van de rijkscultuurfondsen en er dienen zich komende jaren nieuwe spelers aan. Samen maken we hun successen en groei mogelijk. Wij dringen er nogmaals op aan dat, indien lacunes in de BIS worden opgevuld, dit de culturele kracht van onze regio niet mag verzwakken door een verminderde fondsfinanciering.

**Tenslotte: versterking van de regio door rijksfinanciering**  
Voor een goed samenspel tussen het Rijk en de regio zijn de volgende onderwerpen voor ons van groot belang:

- *De regio wil en kan een grotere rol spelen in het landelijk beleid*  
We zien mogelijkheden en wenselijkheden om een groter aandeel in de BIS te nemen. Zoals gezegd denken we aan jeugddansgezelschap (De Stilte), nationaal design platform (Dutch Design Foundation), een Designmuseum/future lab voor ontwerp, festival/platform voor nieuwe muziek (November Music) en ruimte voor werkplaatsen, in het bijzonder het TextielLab.
- *Opdrachten aan de BIS-gefinancierde organisaties*  
We maken graag afspraken over de inbedding van de landelijke BIS binnen het regionaal cultureel ecosysteem. We achten het wenselijk dat deze instellingen een belangrijkere rol spelen in de versterking daarvan. Wij zien de BIS-instellingen nadrukkelijk als verantwoordelijkheid van het Rijk, die vanuit het Rijk de opdracht krijgen zich optimaal te verbinden met de regio. Daarmee vragen we de minister om flexibeler te zijn bij het bepalen van de opdracht aan de BIS-functies in onze regio en de input van die regio mee te laten wegen bij de beoordeling.
- *Opdracht aan de fondsen*  
Het belang dat de opdrachten die de rijksfondsen krijgen meer aansluiten bij de behoeften en wensen uit de regio is evident. Behalve het reeds genoemde aspect m.b.t. subsidievoorwaarden, bepleiten we dat bij alle fondsen de mogelijkheden voor vierjarige financiering bestaan. Op die manier kan de sector zich als geheel beter doorontwikkelen. Daarnaast vinden we het relevant dat er in voldoende mate geïnvesteerd wordt in programmeringsbudgetten voor podia en festivals met betrekking tot internationale programmering. De internationale netwerken zijn er, evenals het publiek. Een meer internationale programmering past bij de schaal van ons stedennetwerk en bij het toenemend aantal inwoners uit andere landen, zoals die onder meer door onze bedrijven en universiteiten worden aangetrokken. Tevens zijn beurzen en bijdragen voor individuele makers en internationaal werkende gezelschappen van cruciaal belang. Dit geldt zowel voor projecten in Nederland als mogelijkheden voor financiering van internationale presentaties en uitwisselingen. Het sluit aan bij de vervolgstappen vanuit onze TalentHubs.

Het regioprofiel is een uitgave van de  
Taskforce cultuurvisie BrabantStad.

**Eindredactie**  
Tim Durlinger

**Ontwerp**  
Architects of Identity (Edhv)

**Visuals**  
Bastiaan de Nennie

[www.regioprofiel.nl](http://www.regioprofiel.nl)

© BrabantStad  
Oktober 2018

