

**Cahier 2007-17**

# **Huiselijk geweld en herkomstland**

**Een verkennend onderzoek naar de  
incidentie van huiselijk geweld en allochtone  
daders en slachtoffers**

**F. Willemsen**

Exemplaren van deze publicatie kunnen schriftelijk worden besteld bij

Bibliotheek WODC, kamer KO 14  
Postbus 20301, 2500 EH Den Haag

Fax: (070) 370 45 07

E-mail: [wodc@minjus.nl](mailto:wodc@minjus.nl)

Cahiers worden in beperkte mate gratis verspreid zolang de voorraad strekt

Alle nadere informatie over WODC-publicaties is te vinden op Justweb en op [www.wodc.nl](http://www.wodc.nl)

# Inhoud

<b>1</b>	<b>Inleiding</b>	<b>1</b>
1.1	Directe aanleiding	1
1.2	Wat we <i>niet</i> kunnen met het opgebouwde register	2
1.3	Definities in dit rapport	4
1.4	Opbouw van dit rapport	5
<b>2</b>	<b>Doelstelling, onderzoeksvragen en aanpak</b>	<b>7</b>
2.1	Doelstelling en onderzoeksvragen	7
2.2	Van incident tot analysebestand	8
2.3	Incidenten, daders en slachtoffers	12
<b>3</b>	<b>Daders van huiselijk geweld</b>	<b>17</b>
3.1	Verdachten en daders naar 1 <sup>e</sup> , 2 <sup>e</sup> en 3 <sup>e</sup> generatie	17
3.2	Verklaringen vanuit de leeftijdsverdeling in de populatie	20
3.3	Incidentcodes	22
3.4	Andere kenmerken van verdachten en daders	23
<b>4</b>	<b>Slachtoffers van huiselijk geweld</b>	<b>27</b>
4.1	Slachtoffers naar 1 <sup>e</sup> , 2 <sup>e</sup> en 3 <sup>e</sup> generatie	27
4.2	Leeftijd en geslacht van slachtoffers naar geboorteland	30
4.3	Herhaald slachtofferschap en geweldpleging	33
4.4	Daders en slachtoffers	33
<b>5</b>	<b>Kosten van het tijdelijk register</b>	<b>37</b>
5.1	Algemene bevindingen	37
5.2	Inschatting kosten voorafgaand aan de pilots	37
5.3	Daadwerkelijke kosten van de pilots	38
<b>6</b>	<b>Samenvatting en conclusies</b>	<b>39</b>
6.1	Verdachten en daders	40
6.2	(Vermoedelijk) slachtoffers	41
6.3	Daders en slachtoffers	42
6.4	Conclusies	44
	<b>Summary</b>	<b>47</b>
	<b>Geraadpleegde literatuur</b>	<b>55</b>
	<b>Bijlagen</b>	
1	Privacy en procesbeschrijving tijdelijk register	57
2	Begeleidingscommissie	63



# 1 Inleiding

Op verzoek van de Directie Justitieel Jeugdbeleid van het ministerie van Justitie heeft het WODC secundaire analyses uitgevoerd op een tijdelijk register dat door de politieregio's Zuid-Holland Zuid en Twente is opgebouwd. Beide regio's hebben vanaf januari 2006 een pilotproject uitgevoerd voor de duur van een half jaar. Het tijdelijke register bevat informatie over verdachten, daders en (vermoedelijke) slachtoffers van huiselijk geweldsincidenten die zich in de eerste helft van 2006 hebben voorgedaan in beide regio's. Het register is verrijkt met informatie over het geboorteland van (groot)ouders van daders en slachtoffers zodat kan worden gekeken of zij tot de groep 1<sup>e</sup>, 2<sup>e</sup> of 3<sup>e</sup> generatie allochtonen behoren.

In dit document worden de uitkomsten gepresenteerd van analyses op de geanonimiseerde data uit het tijdelijke register van de politie. Omdat bij de constatering van huiselijk geweld alleen registratie van nationaliteit en geboorteland van daders en slachtoffers mogelijk is, kan niet worden bepaald of zij behoren tot de groep 2<sup>e</sup> of 3<sup>e</sup> generatie allochtonen. Hiervoor is immers het geboorteland van ouders en grootouders nodig. Voor het ontwikkelen van een effectieve aanpak van huiselijk geweld, is kennis over huiselijke geweldsincidenten onder deze groepen mogelijk van belang. De onderhavige exercitie is bedoeld om te laten zien hoeveel 2<sup>e</sup> en 3<sup>e</sup> generatie daders en slachtoffers er zijn, na toevoeging van geboorteland van (groot)ouders.

## 1.1 Directe aanleiding

Ter verbetering van de aanpak van huiselijk geweld is door de heer Dittrich op 7 april 2004 een motie ingediend<sup>1</sup>. Hierin verzoekt hij om registratie op etniciteit mogelijk te maken bij huiselijk geweld. Naar aanleiding van onder meer deze motie heeft de toenmalige Minister van Justitie Donner op 21 april 2004 een brief<sup>2</sup> gestuurd aan de Kamer waarin hij heeft laten weten in beginsel positief te staan tegenover een registratie van de herkomst van plegers en slachtoffers bij geweld in de privé-sfeer. Op grond van de Wet politieregisters is registratie van geboorteland (groot)ouders echter alleen mogelijk indien dit onvermijdelijk is voor het doel van het register. Dit is onder andere het geval wanneer dit gegeven noodzakelijk is voor de juiste beoordeling van een strafbaar feit.

Op 6 december 2004 is in het kader van het voortgangsbericht over de aanpak van huiselijk geweld bericht over de opzet van pilots waarin tijdelijk wordt geregistreerd op herkomst bij huiselijk geweldincidenten. Doel van de pilots is om na te gaan of de registratie van dit kenmerk bijdraagt aan meer specifieke interventiescenario's voor politie en hulpverlening. Vervolgens heeft de Raad van Hoofdcommissarissen ingestemd met een verzoek om deelname van de politie aan deze pilots. De politieregio's Twente en Zuid-Holland Zuid hebben

---

<sup>1</sup> Tweede Kamer 2003-2004, 28 245 nr. 17

<sup>2</sup> 5281864/04/DJC

vanaf januari 2006 een pilotproject uitgevoerd voor de duur van een half jaar waarin zij bij alle geregistreerde gevallen van huiselijk geweld het herkomstland van plegers en slachtoffers hebben vastgelegd. Dit gebeurde door het bij zoeken van het geboorteland van de (groot)ouders in de gemeentelijke basisadministratie. Beide politieregio's zijn mede geselecteerd vanwege het feit dat daar relatief veel mensen van allochtone afkomst wonen en de desbetreffende korpsen zeer actief zijn bij de bestrijding van huiselijk geweld.

### *Privacy*

Binnen de pilots is gewaarborgd dat de persoonsgegevens die voor de uitvoering van het project benodigd zijn op rechtmatige wijze worden gebruikt<sup>3</sup>. Dat wil zeggen dat het gebruik in overeenstemming is met de Wet politieregisters, de Wet gemeentelijke basisadministratie en de Wet bescherming persoonsgegevens. Over de opzet van de pilots heeft dan ook overleg plaatsgehad met het College Bescherming Persoonsgegevens, het Agentschap basisadministratie en paspoort en reisdocumenten (BPR), het Concern Informatiemanagement Politie (CIP) en vertegenwoordigers van de beoogde politieregio's.

Hierbij zijn de diverse aspecten van een registratie op geboorteland (waaronder privacy-elementen, autorisaties, etc.) in kaart gebracht. De eisen voor een zorgvuldige gegevensverwerking die de privacyregelgeving stelt, zijn nader uitgewerkt. Zo is de privacy van personen gewaarborgd door de aanleg van een tijdelijk register, waarbij gebruik is gemaakt van de beveiliging binnen bestaande registratiesystemen van de politie. In het tijdelijke register zijn gegevens die standaard worden geregistreerd bij meldingen van huiselijk geweld gecombineerd met de gegevens over het geboorteland van ouders en grootouders. De gegevens in het tijdelijke register zijn uitsluitend toegankelijk voor een klein aantal geautoriseerde personen die bij de pilots betrokken zijn en zullen direct na afloop van deze analyses worden vernietigd.

## **1.2 Wat we *niet* kunnen met het opgebouwde register**

Met behulp van de door de politie beschikbaar gestelde en aan GBA gerelateerde registratiebestanden kan slechts een aantal onderzoeksvragen worden beantwoord. Er is sprake van belangrijke methodologische tekortkomingen die deels voortkomen uit de wijze waarop de privacy van personen is gewaarborgd. Daarom is het belangrijk om te benadrukken welke vragen *niet* beantwoord kunnen worden.

### 1. *Geen uitspraken mogelijk over de prevalentie van huiselijk geweld*

In dit rapport gaat het steeds over *bij politie geregistreerde* incidenten van huiselijk geweld. Dit is geheel iets anders dan huiselijk geweld in Nederland. Onder andere vanuit grootschalig slachtofferonderzoek (Van Dijk, 1997 en 2002) is bekend dat er sprake is van een sterke onderrapportage van huiselijk geweld in politieregisters. Vanuit het onderzoek van Van Dijk is geschat dat ongeveer 12 procent van alle huiselijke geweldincidenten bekend is bij de politie.

---

<sup>3</sup> Zie bijlage 1.

2. *Geen uitspraken mogelijk over de prevalentie van geregistreerd huiselijk geweld*

We beschouwen de geregistreerde incidenten in dit onderzoek als onafhankelijke gebeurtenissen in de tijd. Natuurlijk is dit niet terecht, het komt immers voor dat er meerdere incidenten in de registratieperiode (zes maanden) worden gepleegd door dezelfde dader. Op basis van het aan ons ter beschikking gestelde analysebestand, is *meervoudig* dader- of slachtoffer-schap binnen de registratieperiode *niet* te achterhalen. Het privacyreglement staat dit niet toe. Op grond hiervan kunnen we geen uitspraken doen over de prevalentie van huiselijk geweld. Stel dat we bij wijze van voorbeeld zouden concluderen dat mensen uit Duitsland veel vaker in de registraties voorkomen dan is te verwachten op basis van hun aandeel in de bevolkingsstatistiek. Het ligt dan voor de hand om te concluderen dat er sprake is van een sterke oververtegenwoordiging van Duitsers. Maar als de incidenten gepleegd zijn door slechts *enkele* Duitse veelplegers, dan is deze conclusie incorrect.

Overigens is wel een kenmerk opgenomen waarmee kan worden bepaald of verdachten, daders en slachtoffers eerder te maken hebben gehad met huiselijk geweld in de vijf jaar voorafgaand aan de registratieperiode. In het volgende hoofdstuk (pag. 13) wordt uitgelegd hoe de kenmerken herhaald dader- en slachtofferschap tot stand zijn gekomen.

3. *Geen uitspraken mogelijk over daders en slachtoffers*

Dit rapport gaat over verdachten van huiselijk geweld. Een deel van deze verdachten is daadwerkelijk dader maar het is voorbehouden aan de rechter om hierover te oordelen. Binnen dit onderzoek was het niet mogelijk om te achterhalen of de verdachten inmiddels zijn veroordeeld voor het geregistreerde huiselijk geweldsdelicten. Het staat echter vast dat een deel van de verdachten veroordeeld zal worden of inmiddels veroordeeld is. Daarnaast gaat dit rapport over vermoedelijke verdachten en (vermoedelijke) slachtoffers van huiselijk geweld. Het kan immers zijn dat de politie huiselijk geweld constateert maar dat niet zeker is wie de verdachte of slachtoffer is, bijvoorbeeld omdat er geen aangifte wordt gedaan. Dergelijke incidenten worden echter wel geregistreerd en op basis van de incidentbeschrijving wordt vervolgens bepaald wie verdachte en wie slachtoffer is. In dit rapport spreken we van daders en slachtoffers van huiselijk geweld, waar we mogelijke verdachten, verdachten, daders en vermoedelijke of werkelijke slachtoffers bedoelen.

4. *Niet veel uitspraken mogelijk over determinanten van huiselijk geweld*

Met behulp van de registratie kunnen we weinig zeggen over determinanten van huiselijk geweld. Er zijn talloze kenmerken die (mogelijk) van invloed zijn op prevalentie maar die niet zijn opgenomen in de registratie. Zo is bekend dat opleidingsniveau, sociaal economische status, inkomen e.d. samenhangen met prevalentie van huiselijk geweld. Wij beschikken niet over deze gegevens en kunnen daar ook niet voor controleren. Een passend voorbeeld van dit fenomeen wordt geschetst in de WODC/CBS Integratiekaart 2006 (Oudhof, Jennissen en Blom, 2006). In dit rapport worden verschillen gepresenteerd tussen autochtone en allochtone burgers als het gaat om het aandeel verdachten van criminaliteit. Na 'correctie' voor de demografische samenstelling en sociaal-economische kenmerken, zijn de

verschillen tussen de vier grootste herkomstgroepen en autochtonen wat betreft het aandeel geregistreerde verdachten, minder groot.

5. *Alleen uitspraken over geboorteland*

In dit onderzoek hebben we de beschikking over het kenmerk geboorteland van verdachten, daders, slachtoffers en hun (groot)ouders. Het plaatsen van huiselijke geweldcijfers in een culturele, religieuze, godsdienstige of antropologische context vindt in dit document niet plaats.

### 1.3 Definities in dit rapport

#### *Huiselijk geweld*

Huiselijk geweld is geweld dat door iemand uit de huiselijke kring van het slachtoffer is gepleegd. Het kan daarbij gaan om lichamelijk geweld, seksueel geweld en psychisch geweld, zoals bedreiging en belaging. Huiselijk geweld omvat ook kindermishandeling en verwaarlozing van ouderen. Huiselijk geweld vindt niet alleen achter de voordeur plaats. Het woord huiselijk verwijst niet naar de plaats van het delict (het kan zowel binnenshuis als buitenshuis plaatsvinden) maar naar de relatie tussen pleger en slachtoffer.

Wat herkomst betreft wordt aangesloten bij de definities die door het CBS worden gehanteerd.

#### *Allochtonen totaal*

Het CBS rekent personen tot de groep allochtonen als tenminste één ouder in het buitenland is geboren. Daarbij wordt onderscheid gemaakt tussen personen die zelf in het buitenland zijn geboren (de eerste generatie) en personen die in Nederland zijn geboren (de tweede generatie). De herkomstgroepering wordt bepaald aan de hand van het geboorteland van de persoon zelf (1e generatie) of dat van de moeder (2e generatie), tenzij de moeder in Nederland is geboren. In dat geval is gerubriceerd naar het geboorteland van de vader.

#### *Niet-westers totaal*

Tot de categorie 'niet-westers' behoren allochtonen uit Turkije, Afrika, Latijns-Amerika en Azië met uitzondering van Indonesië en Japan. Op grond van hun sociaal-economische en -culturele positie worden allochtonen uit deze twee landen tot de westerse allochtonen gerekend. Het gaat vooral om mensen die in voormalig Nederlands Indië zijn geboren en werknemers van Japanse bedrijven met hun gezin.

#### *1e generatie allochtoon*

Eerste generatie: persoon die in het buitenland is geboren en waarvan ten minste één van de ouders ook in het buitenland is geboren.

#### *2e generatie allochtoon*

Tweede generatie: persoon die in Nederland is geboren en waarvan ten minste één van de ouders in het buitenland is geboren.

Naast de definities van het CBS onderscheiden we in dit rapport de categorie 3<sup>e</sup> generatie allochtonen. Dit zijn personen die in Nederland zijn geboren en waarvan de ouders ook in Nederland zijn geboren maar waarvan ten minste één van de grootouders in het buitenland is geboren.



#### **1.4 Opbouw van dit rapport**

In hoofdstuk 2 wordt aandacht besteed aan de doelstelling van dit onderzoek en aan de onderzoeksvragen. Daarnaast gaan we in op de definities die we hebben gebruikt en leggen we uit hoe de analysebestanden tot stand zijn gekomen. In hoofdstuk 3 gaan we dieper in op de verdachten en daders van huiselijk geweld terwijl hoofdstuk 4 voornamelijk over slachtoffers gaat. In hoofdstuk 5 stellen we aan de orde welke inspanningen zijn geleverd om te komen tot een tijdelijk register. In hoofdstuk 6 tenslotte beantwoorden we de onderzoeksvragen en geven we de belangrijkste conclusies weer.



## 2 Doelstelling, onderzoeksvragen en aanpak

De resultaten van dit onderzoek moeten antwoord geven op de vraag of registratie van geboorteland van (groot)ouders van daders en slachtoffers bijdraagt aan de precisering van de aanpak van huiselijk geweld. Registratie van geboorteland van (groot)ouders van daders en slachtoffers kan onvermijdelijk zijn voor de uitoefening van de politietaak als er op basis van de registratiegegevens een meer gerichte aanpak van huiselijk geweld gerealiseerd kan worden. Door vast te leggen wat het geboorteland van (groot)ouders is, kan worden bepaald of daders en slachtoffers autochtoon zijn of 1<sup>e</sup> dan wel 2<sup>e</sup> of 3<sup>e</sup> generatie allochtoon. Omdat de politie nu niet registreert op geboorteland van ouders, is de vaststelling of een dader of slachtoffer behoort tot de categorie 2<sup>e</sup> generatie allochtoon niet mogelijk. Eén van de onderliggende vragen is dan ook of daderschap en slachtofferschap van huiselijk geweld een (groot) probleem is onder 2<sup>e</sup> generatie allochtonen.

Dat deze vraag wordt gesteld, is niet vreemd. Uit ander onderzoek blijkt dat sommige groepen 2<sup>e</sup> generatie allochtonen vaker in de criminaliteitstatistieken voorkomen dan op grond van hun aandeel in de Nederlandse bevolking mag worden verwacht (Blom, Oudhof, Bijl en Bakker, 2005). De Integratiekaart 2006 laat zien dat van de vier grote 'klassieke' herkomstgroepen, Antillianen van 12 tot 65 jaar het vaakste (7,4%) als verdachte staan geregistreerd bij de politie. Van alle 12- tot 18-jarige verdachten (autochtoon en allochtoon) had 64% in de periode 1999-2004 één of meer herhaalde politiecontacten. Het percentage verdachten met herhaalde contacten varieerde van 58% van de autochtone jongeren tot 82% van de Marokkaanse jongeren. Uit de Monitor Veelplegers (Tollenaar et al. 2006) komt naar voren dat Marokkaanse jeugdige veelplegers (JVP) van de 2e generatie sterk zijn oververtegenwoordigd. Deze groep komt negen keer zo vaak voor als op grond van hun aandeel in de bevolking mag worden verondersteld.

### 2.1 Doelstelling en onderzoeksvragen

#### *Doelstelling*

Dit project dient een volledig beeld te geven van de aard en omvang van bij politie geregistreerd huiselijk geweld, uitgesplitst naar geboorteland van verdachten, daders en slachtoffers. In de herkomstdefiniëring wordt ook geboorteland van ouders en grootouders meegenomen. Op grond van de uitkomsten van de analyses moet worden nagegaan of het toevoegen van geboorteland van (groot)ouders leidt tot detectie van 2<sup>e</sup> en 3<sup>e</sup> generatie daders en slachtoffers van huiselijk geweld.

### *Onderzoeksvragen*

**Vraag 1:** Hoeveel incidenten van huiselijk geweld zijn in de registratieperiode vastgelegd in beide regio's en hoeveel autochtone en 1<sup>e</sup> generatie allochtone verdachten, daders en slachtoffers zijn geregistreerd?

Deze vraag wordt beantwoord op basis van gegevens die al in de huidige politie-registraties aanwezig zijn. We kijken naar het aantal 1e generatie allochtone en autochtone daders en slachtoffers in het tijdelijke register. Tweede en 3e generatie allochtonen vallen dan nog in de categorie autochtoon omdat zij in Nederland geboren zijn en als zodanig in de politieregistraties staan vermeld.

**Vraag 2:** Hoeveel 2<sup>e</sup> en 3<sup>e</sup> generatie allochtone daders en slachtoffers identificeren we als we informatie over het geboorteland van ouders en grootouders toevoegen?

Deze vraag wordt beantwoord op basis van gegevens uit de politieregistraties die zijn aangevuld met geboorteland van (groot)ouders uit de GBA's. Daders en slachtoffers van huiselijk geweld die op basis van de indeling van de vorige vraag nog als autochtoon stonden geregistreerd kunnen nu als tweede of derde generatie allochtoon worden herkend.

**Vraag 3:** Op welke andere kenmerken onderscheiden daders en slachtoffers van huiselijk geweld zich?

**Vraag 4:** Vormen 2<sup>e</sup> en 3<sup>e</sup> generatie allochtone verdachten, daders en slachtoffers van huiselijk geweld een dermate grote of specifieke groep dat precisering van de aanpak van huiselijk geweld noodzakelijk is?

**Vraag 5:** Wegen verkregen inzichten op tegen de kosten die gemaakt zijn om tot de koppeling van herkomst (groot)ouder te komen?

Op basis van de projectverslagen van de politieregio's Zuid-Holland Zuid en Twente maken we een inschatting van de inspanningen die zijn gedaan.

**Vraag 6:** Is er behoefte aan additioneel onderzoek ter verklaring van de gevonden resultaten?

Dit rapport doet verslag van de analyses die zijn uitgevoerd op het analysebestand dat is aangeleverd door de politieregio's Zuid-Holland Zuid en Twente. Voordat wij overgaan tot het presenteren van de resultaten is het echter van belang om te beschrijven op welke wijze deze registraties tot stand zijn gekomen. Ook deze informatie is nodig om de resultaten op de juiste wijze te duiden.

## **2.2 Van incident tot analysebestand**

Ten behoeve van dit onderzoek is door de politieregio's Twente en Zuid-Holland Zuid een tijdelijk register aangelegd waarin een relatie is gelegd tussen de gegevens uit de basis politieregistraties (BPS en HKS)<sup>4</sup> en een beperkt aantal

---

<sup>4</sup> BPS = Bedrijfs processen systeem. Dit systeem legt alle zaken rond overtredingen en misdrijven vast.  
HKS = Herkenningsdienstsysteem. Als bij een aangifte een gestolen goed of een vermoedelijke dader betrokken is, dan worden deze gegevens uit BPS overgenomen in het landelijke HKS.

gegevens uit de Gemeentelijke BasisAdministratie (GBA)<sup>5</sup>. Vanaf januari 2006 hebben beide regio's voor de duur van een half jaar getracht alle geregistreerde gevallen van huiselijk geweld te relateren aan het GBA om het geboorteland van de (groot)ouders te bepalen. Het analysebestand (een geanonimiseerde versie van het tijdelijke register) dat is opgeleverd aan het WODC bevat informatie over incidenten, over verdachten, daders en over slachtoffers van huiselijk geweld. Huiselijk geweld heeft *geen* eigen incidentcode in BPS maar wordt aan de hand van een projectcode gekoppeld aan de onderstaande incidenten.

**Tabel 1 Incidentcodes die koppelbaar zijn aan de projectcode huiselijk geweld**

Ps. 021 Verdachte situatie	L. 308 Openlijk geweld	Ps. 340 Bijzondere inbreuk veiligheid
Ps. 029 Aandachtsvestiging	L. 310 Geweld met letsel	L. 341 Vrijheidsbeneming/gijzeling
L. 241 Overval (gewapende)	L. 311 Geweld met letsel zonder wapen	B. 342 Bedreiging
L. 242 Beroving (w.o. tasjesroof)	L. 312 Geweld met letsel met wapen	L. 343 Man/vrouwmishandeling
Ps. 243 Chantage/afdreiging	L. 313 Geweld met letsel met vuurwapen	L. 344 Mensenhandel
Ps. 245 Kraken/bezetten	L. 321 Geweld dodelijk zonder wapen	L. 345 Homogeweld
Ps. 260 Vernieling/beschadiging	L. 322 Geweld dodelijk met wapen	L. 346 Kindermishandeling
Ps. 261 Vernieling auto	L. 323 Geweld dodelijk met vuurwapen	Bel. 347 Stalking
Ps. 262 Vernieling middelen openbaar vervoer	L. 325 Openlijk geweld tegen personen	Ps. 348 Onttrekken minderjarige aan ouderlijk gezag
Ps. 263 Vernieling aan openbare gebouwen	L. 326 Openlijk geweld tegen goederen	Ps. 382 Persoon in gevaar (alle overige vormen)
Ps. 264 Vandalisme/baldadigheid	S. 330 Zedenzaak	Ps. 393 Huisvredebreuk
Ps. 265 Dierenmishandeling	S. 332 Aanranding	Ps. 556 Overlast v/d verm.gestoorde/overspan
Ps. 269 Overige vernieling/beschadiging	S. 333 Verkrachting	Ps. 562 Overlast van/door jeugd
L. 301 Geweld zonder letsel zonder wapen	S. 334 Incest	Ps. 711 Hulpverlening burgers
L. 302 Geweld zonder letsel met wapen	S. 336 Ontucht minderjarige	754 Burenruzie
L. 303 Geweld zonder letsel met vuurwapen	S. 337 Kinderpornografie	755 Relatieproblemen
	S. 338 Kinderprostitutie	Ps. 759 Overige conflicten
	S. 339 Overige zedenzaken	Ps. 799 Overige hulpverlening

lichamelijk geweld (L.), seksueel geweld (S.), belaging (Bel), bedreiging (B), psychisch geweld (Ps.).

Binnen de in tabel 1 genoemde incidenten, wordt nog een onderscheid gemaakt in de volgende soorten misdrijven waaronder huiselijk geweld kan worden gerekend. We onderscheiden lichamelijk geweld (L.), seksueel geweld (S.), belaging (Bel), bedreiging (B) en psychisch geweld (Ps.). De incidenten kunnen in BPS gekoppeld worden aan de projectcode huiselijk geweld. Uiteraard is het niet zo dat ieder incident uit de tabel per definitie een huiselijk geweldzaak is. Agenten krijgen na invoering van één van deze incidentcodes in BPS automatisch de vraag of het incident gekoppeld moet worden aan het project huiselijk geweld.

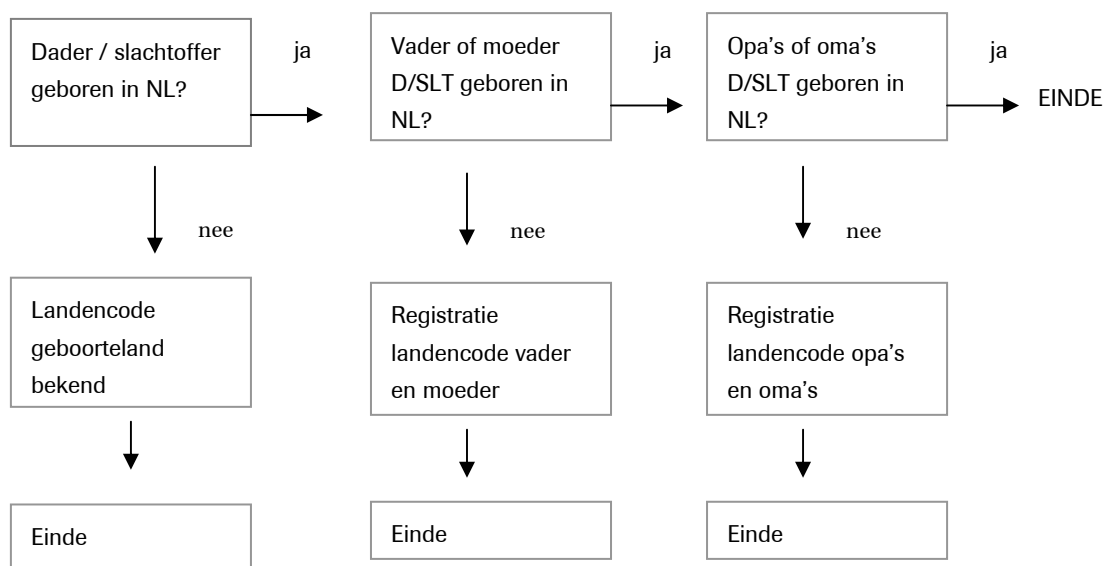
<sup>5</sup> De procesbeschrijving van de koppeling is schematisch weergegeven in bijlage 1.

Zij kunnen vervolgens aangeven of het door hen afgehandelde incident onder huiselijk geweld valt. In de korpsen Zuid-Holland Zuid en Twente zijn coördinatoren huiselijk geweld die controleren of incidenten op de juiste wijze zijn ingevoerd en of er terecht is aangegeven dat er sprake was van huiselijk geweld. Na controle worden juist ingevoerde incidenten definitief gekoppeld aan de projectcode huiselijk geweld. Feitelijk krijgen deze meldingen een digitaal label waardoor ze makkelijk herkenbaar en selecteerbaar zijn.

*Het opvragen van geboorteland ouders en grootouders*

Door een relatie te leggen met gegevens uit de GBA's is getracht het tijdelijke politieregister te verrijken met het geboorteland van ouders en grootouders van daders en slachtoffers. Dit verliep volgens de volgende methode (zie figuur 1).

**Figuur 1** Schematische weergave zoeken geboorteland ouders en grootouders



Allereerst is voor daders en slachtoffers van huiselijk geweld gekeken naar geboorteland. Is dit een ander land dan Nederland, dan is de betreffende landencode toegevoegd aan de registratie en is een verdere zoektocht voor dat betreffende incident gestaakt (persoon is dan 1<sup>e</sup> generatie allochtoon). Als dader of slachtoffer geboren is in Nederland, dan is in GBA gezocht naar het geboorteland van vader en moeder. Als tenminste één ouder in een ander land is geboren, dan is de landencode geregistreerd en stopt de zoektocht (persoon is 2<sup>e</sup> generatie allochtoon). Als vader en moeder ook in Nederland zijn geboren, dan is nog gezocht naar geboorteland van opa's en oma's. Derde generatie allochtonen hebben tenminste één in het buitenland geboren opa of oma. Deze systematiek geeft de volgende permutaties (zie tabel 2).

**Tabel 2 Permutaties geboorteland op basis van de verrijkingsslag GBA**

Geboorteland							
dader/st	vader	moeder	opa 1	oma1	opa 2	oma 2	
NL	NL	NL	NL	NL	NL	NL	autochtoon
NL	NL	NL	anders	anders	anders	Anders	3e generatie allochtoon
NL	NL	anders	X	X	X	X	2e generatie allochtoon
NL	anders	NL	X	X	X	X	2e generatie allochtoon
NL	anders	anders	X	X	X	X	2e generatie allochtoon
Anders	X	X	X	X	X	X	1e generatie allochtoon

X = niet verder gezocht

Vervolgens is deze indeling nog verder gespecificeerd volgens onderstaande definities.

*Definities allochtoon – autochtoon en bevolkingssamenstelling per regio*

De definitie van het begrip allochtoon is volgens het CBS ‘een persoon van wie ten minste één ouder in het buitenland is geboren’. Daarbij wordt onderscheid gemaakt tussen personen die zelf in het buitenland zijn geboren (de eerste generatie) en personen die in Nederland zijn geboren (de tweede generatie). Het CBS maakt daarnaast in haar statistieken onderscheid tussen twee categorieën allochtonen: westers en niet-westers. Tot de categorie ‘niet-westers’ behoren allochtonen uit Turkije, Afrika, Latijns-Amerika en Azië, met uitzondering van Indonesië en Japan. Een alternatieve indeling wordt ook wel doelgroepindeling genoemd. Tot die doelgroepen behoren onder meer Turken, Marokkanen, Antillianen/Arubanen en Surinamers. Iemand wordt tot een doelgroep gerekend als hijzelf, of tenminste één van zijn ouders in één van de doelgroeplanden geboren is. Het geboorteland van de persoon zelf is alleen bepalend voor het onderscheid tussen de eerste en tweede generatie. In dit rapport maken we gebruik van alle hierboven genoemde definities. Tabel 3 geeft een overzicht van de bevolkingssamenstelling van beide regio’s in aantallen personen naar herkomst.

**Tabel 3** Populatieverdeling regio Zuid-Holland Zuid en Twente in aantallen en procenten, bron CBS (januari 2006)

	Zuid-Holland Zuid		Twente	
	<i>aantal</i>	<i>percentage</i>	<i>aantal</i>	<i>percentage</i>
<b>Totale bevolking</b>	<b>477011</b>	<b>100,0</b>	<b>617682</b>	<b>100,0</b>
autochtoon	403562	84,6	517098	83,7
allochtoon	73449	15,4	100584	16,3
↓ <i>waarvan</i>				
westers allochtoon	32499	6,8	51870	8,4
niet-westers allochtoon	40950	8,6	48714	7,9
↓ <i>waarvan</i>				
1e generatie	23471	4,9	28496	4,6
2e generatie	17479	3,7	20218	3,3
<b>niet-westers allochtoon</b>	<b>40950</b>	<b>8,6</b>	<b>48714</b>	<b>7,9</b>
↓ <i>waarvan</i>				
Marokko	6089	1,3	3058	0,5
1e generatie	3076	0,6	1471	0,2
2e generatie	3013	0,6	1587	0,3
Antillen en Aruba	4596	1,0	1777	0,3
1e generatie	2907	0,6	1005	0,2
2e generatie	1689	0,4	772	0,1
Suriname	5222	1,1	2912	0,5
1e generatie	2778	0,6	1491	0,2
2e generatie	2444	0,5	1421	0,2
Turkije	12709	2,7	23646	3,8
1e generatie	6444	1,4	12170	2,0
2e generatie	6265	1,3	11476	1,9

### 2.3 Incidenten, daders en slachtoffers

Eerder werd kort ingegaan op de wijze waarop het tijdelijke register tot stand is gekomen. Door het register te ontdoen van kenmerken die kunnen leiden tot herkenning van daders en slachtoffers, ontstaat een analysebestand dat is gebruikt ten behoeve van dit rapport. Het bestand bestaat uit drie niveaus. We hebben te maken met incidenten met daaraan gekoppeld één of meerdere dader- en slachtofferrecords. Incidenten worden aangemaakt op basis van meldingen van slachtoffers, bekenden of passanten of op basis van signaleringen van de politie zelf.



### *Incidenten*

Dit is een breed begrip omdat het kan gaan om meldingen, aangiften en zaken die de politie zelf signaleert en muteert in haar bedrijfsprocessensysteem (BPS).

### *Meldingen*

Hiermee worden de meldingen bedoeld op grond waarvan de meldkamer een politiewagen ter plaatse stuurt als er mogelijk sprake is van huiselijk geweld.

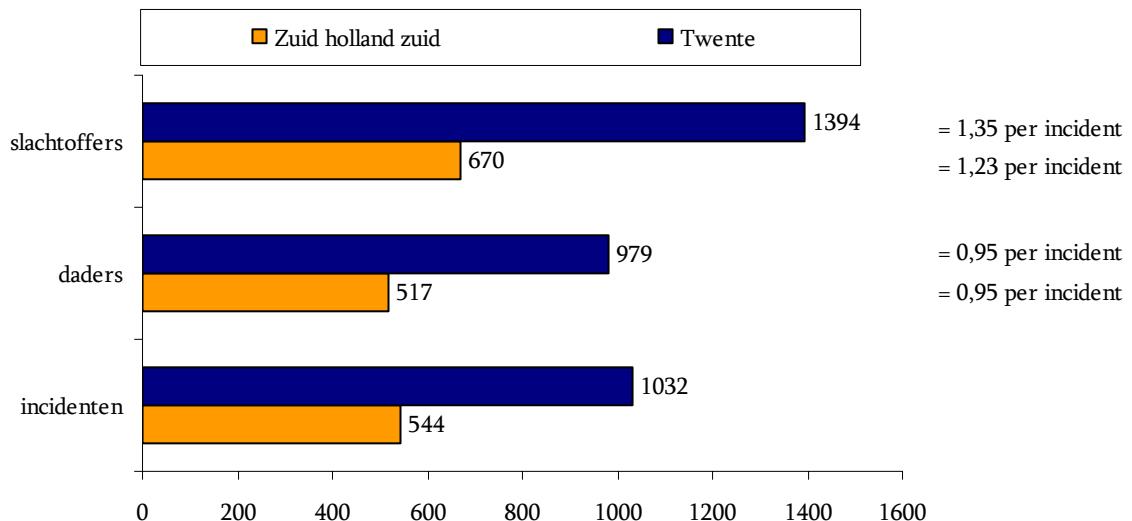
### *Aangiften*

Het officieel bij de politie aangifte doen van een strafbaar feit op papier en ondertekend met het verzoek dit te vervolgen.

Een incidentrecord bevat kenmerken op incidentniveau zoals type delict, plaats en tijd delict en de vermelding of er aangifte is gedaan. De dader- en slachtofferrecords zijn gevuld met specifieke kenmerken van beide groepen.

In figuur 2 staan het aantal incidenten, daders en slachtoffers naar politieregio die zijn opgeleverd ten behoeve van deze studie:

**Figuur 2** Aantal incidenten, daders en slachtoffers van huiselijk geweld naar politieregio en het gemiddeld aantal daders en slachtoffers per incident



Opvallend is dat er in de politieregio Twente aanzienlijk meer incidenten zijn opgenomen dan in de regio Zuid-Holland Zuid. In de regio Twente zijn alle incidenten van januari tot en met juni 2006 opgenomen terwijl Zuid-Holland Zuid de maanden januari tot en met half april heeft verwerkt. Het omzetten van de incidenten naar een tijdelijk register was arbeidsintensief. In de regio Zuid-Holland Zuid is het ondanks de inzet van extra personeel niet gelukt om de incidenten van mei en juni 2006 te verwerken. In hoofdstuk 5 wordt hier aandacht aan besteed.

Uit figuur 2 valt af te lezen dat het niet altijd mogelijk is om de dader op te nemen in de registratie, in beide gevallen is het gemiddelde aantal daders per incident 0,95. Dit betekent overigens niet dat in 95% van de incidenten een verdachte of dader bekend is. In sommige gevallen is er sprake van meerdere daders per incident. Veel vaker is er sprake van meerdere slachtoffers binnen een incident, bijvoorbeeld de echtgenoot en een kind of een ex-vrouw en haar nieuwe partner.

Het gemiddelde aantal slachtoffers per incident is 1,23 in Zuid-Holland Zuid en de 1,35 in Twente.

## Rapportage naar regio

*Figuur 2 laat zien dat er sprake is van verschillende registratieperioden en daarom kiezen we in deze rapportage voor het analyseren en presenteren van resultaten per regio. Dit om te voorkomen dat de regio Twente in gecumuleerde tabellen zwaarder drukt op de uitkomsten dan de regio Zuid-Holland Zuid. Bovendien verschillen beide regio's nogal qua bevolkingssamenstelling (zie tabel 3).*

### *Wie is dader en wie is slachtoffer?*

In BPS hoeft een dader niet per definitie als verdachte te zijn genoemd om als verdachte of dader aangemerkt te worden in het tijdelijke register. Er zijn namelijk gevallen waarbij een slachtoffer van huiselijk geweld geen aangifte heeft gedaan. In die gevallen zijn zowel slachtoffer als dader als betrokkenen in BPS ingevoerd. Tijdens de opbouw van het tijdelijk register was het dus van belang dat ieder proces en/of incident afzonderlijk werd ingelezen om vervolgens een inschatting te maken wie dader en slachtoffer is. Kinderen staan bijvoorbeeld ook als slachtoffer in de registratie als ze getuige zijn van huiselijk geweld evenals “nieuwe” partners die worden bedreigd door ex-partners.

### Overige variabelen in het analysebestand

*Naast de herkomstvariabelen beschikken we t.b.v. van dit onderzoek over een aantal andere variabelen. Tabel 4 geeft een overzicht.*

**Tabel 4 Overige variabelen in het analysebestand**

<b>Incidenten</b>	
Incidentcode	type incident zoals stalking, geweld of dreiging
Datum en tijd	datum geconstateerde delict
Plaats delict	Plaatsnaam
Aangifte	wel of geen aangifte
Omschrijving	omschrijving incident (tekststring)
<b>Daders</b>	
Leeftijd	0-99
Geslacht	man-vrouw
Gezin	gezinssamenstelling dader
Geweldpleger	dader geweldpleger ja/nee
Recidive	herhaald daderschap HG ja/nee
Aanhouding	dader aangehouden ja/nee
Verhoor	dader gehoord ja/nee
Antecedenten	andere strafbare feiten van de dader
<b>Slachtoffer</b>	
Leeftijd	0-99
Geslacht	man-vrouw
Gezin	gezinssamenstelling dader
Herhaald slachtoffer	eerder slachtoffer HG
Geweld	slachtoffer zelf is geweldpleger

De meeste kenmerken spreken voor zichzelf maar er is een aantal variabelen dat nadere uitleg behoeft.

### *Herhaald daderschap*

Tijdens de uitvoering van de pilots zijn afspraken gemaakt over het begrip herhaald daderschap en herhaald slachtofferschap huiselijk geweld. Herhaald daderschap is geconstrueerd op basis van een aantal criteria. Allereerst is voor verdachten en daders nagegaan of zij tot vijf jaar voorafgaand aan het geregistreerde incident in HKS zijn verdacht van of veroordeeld voor delicten die gekoppeld kunnen worden aan de projectcode huiselijk geweld. Als hier sprake van was, is het onderliggende dossier geopend om te bepalen of het daadwerkelijk ging om huiselijk geweld. Voor verdachten en daders is vervolgens ook gekeken in BPS of zij in de afgelopen vijf jaar als verdachte vermeld staan. Als hier sprake van is, zijn deze incidenten afzonderlijk ingelezen om na te gaan of de dader ook in het verleden als verdachte is aan te merken. Als er in BPS en/of HKS sprake is van huiselijk geweld, dan is de variabele “herhaald dader” positief gevuld.

### *Herhaald slachtofferschap*

Met betrekking tot herhaald slachtofferschap is in BPS op dezelfde wijze gezocht als voor herhaald daderschap. Herhaald slachtofferschap is vanuit HKS echter niet te herleiden. Herhaald slachtofferschap is kortom volledig uit BPS afkomstig. Wederom zijn alle incident afzonderlijk ingelezen om na te gaan of slachtoffers in de vijf jaar voorafgaand aan het geregistreerde incident ook slachtoffer zijn geweest. Als hier sprake van is dan is de variabele “herhaald slachtoffer” positief gevuld.

### *Dader of slachtoffer is geweldpleger*

Voor iedere dader en ieder slachtoffer is t.b.v. dit onderzoek in zowel HKS en BPS nagegaan of zij in de afgelopen 5 jaar zijn verdacht van geweldsdelicten. Het hoeft dan niet per definitie om huiselijk geweld te gaan. Van alle daders die in BPS of HKS worden verdacht van een geweldsdelict is bepaald of het gaat om huiselijk geweld. Als er één of meerdere gevallen van geweldpleging voorkomen die niet vallen in de categorie huiselijk geweld, dan zijn daders en slachtoffers gekenmerkt als geweldpleger.

### *Dader heeft antecedenten*

Naast geweldsdelicten zijn ook alle andere ten laste gelegde delicten uit HKS van daders van huiselijk geweld vastgelegd in een variabele. Het is dus mogelijk om na te gaan of daders in de vijf jaar voorafgaand aan het incident zijn verdacht van andere strafbare feiten zoals vermogensdelicten, verboden wapenbezit of overtreding van de opiumwet.



## 3 Daders<sup>6</sup> van huiselijk geweld

In dit hoofdstuk staan verdachten en daders van huiselijk geweld centraal. Zoals eerder al vermeld is het niet mogelijk om te controleren voor meervoudig daderschap. Als een verdachte of dader binnen de registratieperiode van zes maanden meerdere keren door de politie is geregistreerd, dan telt deze ook meerdere keren mee.

### 3.1 Verdachten en daders naar 1<sup>e</sup>, 2<sup>e</sup> en 3<sup>e</sup> generatie

Tabel 5 laat zien hoeveel autochtone en 1e generatie allochtone daders zijn vastgelegd in beide regio's (kolom 2). Vervolgens wordt gepresenteerd hoeveel in Nederland geboren verdachten en daders, ouders hebben die in het buitenland zijn geboren (kolom 3). Tenslotte kijken we hoeveel 3<sup>e</sup> generatie allochtone daders zijn geregistreerd door ook geboorteland van grootouders mee te nemen in de definitie (kolom 4). Opgemerkt dient te worden er geen "nieuwe" verdachten of daders worden gevonden door toevoeging van het geboorteland van ouders en grootouders. Tabel 5 laat alleen zien dat sommige verdachten en daders die thans bij de politie bekend staan als autochtoon, behoren tot de categorie 2<sup>e</sup> of 3<sup>e</sup> generatie allochtoon (zie ook het leesvoorbeeld onder tabel 5).

---

<sup>6</sup> In dit rapport spreken we van daders van huiselijk geweld, waar we mogelijke verdachten, verdachten en daders en bedoelen.

**Tabel 5 Aantal verdachten/daders van huiselijk geweld naar 1e, 2e generatie en 3e generatie**

	Zuid-Holland Zuid Geboorteland dader HG (1e generatie)	Geboorteland ouders dader HG (2e generatie)	Geboorteland groot- ouders dader HG (3e generatie)
A. Nederland	339	-54	-14
B. westers overig	23	18	12
C. Marokko	17	0	0
D. Antillen en Aruba	44	6	0
E. Suriname	12	8	0
F. Turkije	24	17	0
G. niet westers overig	55	5	2
H. onbekend	3	0	0
Totaal niet-westerse allochtonen (C+D+E+F+G)	<b>152</b>	<b>36</b>	<b>2</b>
<b>Totaal</b>	<b>517</b>		

	Twente 1e generatie	2e generatie	3e generatie
Nederland	728	-64	-7
B. westers overig	53	12	1
C. Marokko	15	0	0
D. Antillen en Aruba	8	3	0
E. Suriname	14	7	0
F. Turkije	71	36	0
G. niet westers overig	78	6	0
H. onbekend	12	0	0
Totaal niet-westerse allochtonen (C+D+E+F+G)	<b>186</b>	<b>52</b>	<b>0</b>
<b>Totaal</b>	<b>979</b>		

Leesvoorbeeld: Kijken we alleen naar het geboorteland van daders dan zien we dat 339 daders in Zuid-Holland Zuid in Nederland zijn geboren. Nemen we geboorteland van ouders mee dan hebben 54 daders een vader en/of moeder die buiten Nederland is geboren (2<sup>e</sup> generatie). Deze 54 daders zijn verdeeld over de andere categorieën (bijv. 17 Turken van de 2<sup>e</sup> generatie).

### *Zuid-Holland Zuid*

De tweede kolom van tabel 5 laat zien dat er 339 in Nederland geboren daders zijn (autochtoon) terwijl 23 daders behoren tot de categorie 1<sup>e</sup> generatie westers allochtoon en 152 tot de categorie 1<sup>e</sup> generatie niet-westers allochtoon. Deze aantallen kunnen nu ook al worden bepaald op basis van de gegevensbronnen van de politie omdat het geboorteland van daders bekend is.

Voegen we geboorteland van ouders toe (kolom 3), dan zijn er 54 in Nederland geboren daders met een buitenlandse vader en/of moeder. Van hen behoren er 18 tot de categorie 2<sup>e</sup> generatie westers allochtoon en 36 tot de categorie 2<sup>e</sup> generatie niet-westers allochtoon.

Wordt vervolgens geboorteland van grootouders toegevoegd (kolom 4) dan zijn er 14 daders met tenminste één in het buitenland geboren opa of oma. Van hen behoren er 12 tot de categorie 3<sup>e</sup> generatie westers allochtoon.

### *Twente*

Voor de politieregio Twente geldt dat er 728 daders zijn geboren in Nederland terwijl 53 daders behoren tot de categorie 1<sup>e</sup> generatie westers allochtoon en 186

tot de categorie 1<sup>e</sup> generatie niet-westerse allochtoon. Voegen we geboorteland van ouders toe, dan zien we 64 in Nederland geboren daders met een buitenlandse vader en/of moeder. Van hen behoren er 12 tot de categorie 2<sup>e</sup> generatie westers allochtoon en 52 tot de categorie 2<sup>e</sup> generatie niet-westers allochtoon. Voegen we vervolgens geboorteland van grootouders toe, dan is er slechts 1 dader met tenminste één in het buitenland geboren opa of oma.

Gesteld kan worden dat het toevoegen van geboorteland van opa's en oma's nauwelijks zorgt voor de identificatie van 3<sup>e</sup> generatie allochtone daders. Het aantal daders met één of meerdere in het buitenland geboren grootouders is beperkt. Een uitzondering vormt de categorie westerse allochtonen in de regio Zuid-Holland Zuid. We vinden 12 daders van de 3<sup>e</sup> generatie. Inspectie van de data leert dat het hier gaat om daders met een opa of oma uit Duitsland, België, Frankrijk en voormalig Nederlands Indië. Omdat hier geen sprake is van een duidelijke richting, kunnen we ons in het vervolg van dit rapport beperken tot het bespreken van 1e en 2e generatie allochtone verdachten en daders.

#### *Marokkanen*

Het aantal 1<sup>e</sup> generatie Marokkaanse daders van huiselijk geweld komt in Zuid-Holland Zuid uit op 17 en in Twente op 15. Opmerkelijk is dat er *geen* 2e generatie Marokkanen als verdachte of dader voorkomen in de registraties van beide politieregio's.

#### *Antillianen en Arubanen*

Het aantal 1<sup>e</sup> generatie Antillianen en Arubanen dat verdachte of dader is van huiselijk geweld is in Zuid-Holland Zuid veel groter dan in Twente (44 t.o.v. 8) en dat is deels te verklaren door het grotere aandeel Antillianen en Arubanen in Zuid-Holland Zuid. Het verschil is echter zo groot dat er ook andere oorzaken aan ten grondslag moeten liggen. Overigens valt op dat door het verrijken van de politieregistraties met geboorteland van ouders slechts een beperkt aantal 2e generatie Antilliaanse en Arubaanse daders bekend wordt (6 in Zuid-Holland Zuid en 3 in Twente).

#### *Surinamers*

Er zijn 12 eerste generatie Surinaamse daders van huiselijk geweld in Zuid-Holland Zuid en 14 in Twente. We zien dat het verrijken van de politieregistraties met geboorteland van ouders zorgt voor de identificatie van acht tweede generatie Surinaamse daders in Zuid-Holland Zuid en zeven in Twente.

#### *Turken*

Het aantal 1<sup>e</sup> generatie Turken dat dader is van huiselijk geweld is in Zuid-Holland Zuid lager dan in Twente (24 t.o.v. 71) en dat is deels te verklaren door het grotere aantal Turken in de regio Twente. Het aantal 2<sup>e</sup> generatie Turkse daders in Zuid-Holland Zuid is 17. In Twente identificeren we 36 Turkse daders van de 2<sup>e</sup> generatie.

#### *Westers allochtoon*

Het aantal 1<sup>e</sup> generatie westerse allochtone verdachten en daders komt in Zuid-Holland Zuid uit op 23 en in Twente op 53. Na toevoeging van geboorteland van ouders blijken in beide regio's respectievelijk 18 en 12 daders te behoren tot de 2e generatie. Tabel 6 geeft een overzicht van de meest voorkomende landen-codes in de categorie 1<sup>e</sup> en 2<sup>e</sup> generatie westers allochtoon.

**Tabel 6** Meest geregistreerde landencodes binnen de categorie westerse allochtonen naar regio (in abs. aantallen)

	Zuid-Holland Zuid	Twente
Duitsland	4	17
Engeland	6	2
Joegoslavië	4	12
Polen	5	7
Italië	0	5

#### *Niet-westers allochtoon overig*

Er zijn 55 eerste generatie niet-westerse allochtone (exclusief eerder genoemde groepen) verdachten of daders van huiselijk geweld in Zuid-Holland Zuid. In Twente behoren 78 daders tot deze categorie. Het verrijken van het tijdelijke register met het geboorteland van ouders levert weinig extra informatie op. Het aantal 2<sup>e</sup> generatie daders in Zuid-Holland Zuid komt uit op 5 en in Twente op 6. Tabel 7 geeft een overzicht van de meest voorkomende landencodes in de categorie 1<sup>e</sup> en 2<sup>e</sup> generatie niet-westerse allochtonen.

**Tabel 7** Meest geregistreerde landencodes binnen de categorie niet-westerse allochtonen naar regio (in abs. aantallen)

	Zuid-Holland Zuid	Twente
Iran	4	4
Irak	13	14
Somalië	6	3
Afghanistan	6	4
Syrië	0	15
Egypte	6	0

#### *Bevindingen*

- Het toevoegen van 3e generatie kenmerken (geboorteland opa's en oma's) zorgt voor de identificatie van klein aantal 3<sup>e</sup> generatie allochtone verdachten of daders (15).
- Het toevoegen van geboorteland van ouders zorgt voor de identificatie van een beperkt aantal daders van de tweede generatie. In totaal zijn er 88 (36+52) 2<sup>e</sup> generatie niet-westers allochtone verdachten en daders gevonden. Het aantal niet-westerse verdachten en daders van de 1e generatie is bijna vier maal groter (338).
- Het aantal 1<sup>e</sup> generatie Antilliaanse en Arubaanse verdachten en daders van huiselijk geweld is in Zuid-Holland Zuid groter dan in de regio Twente, ook als rekening wordt gehouden met de bevolkingsaantallen in beide populaties.

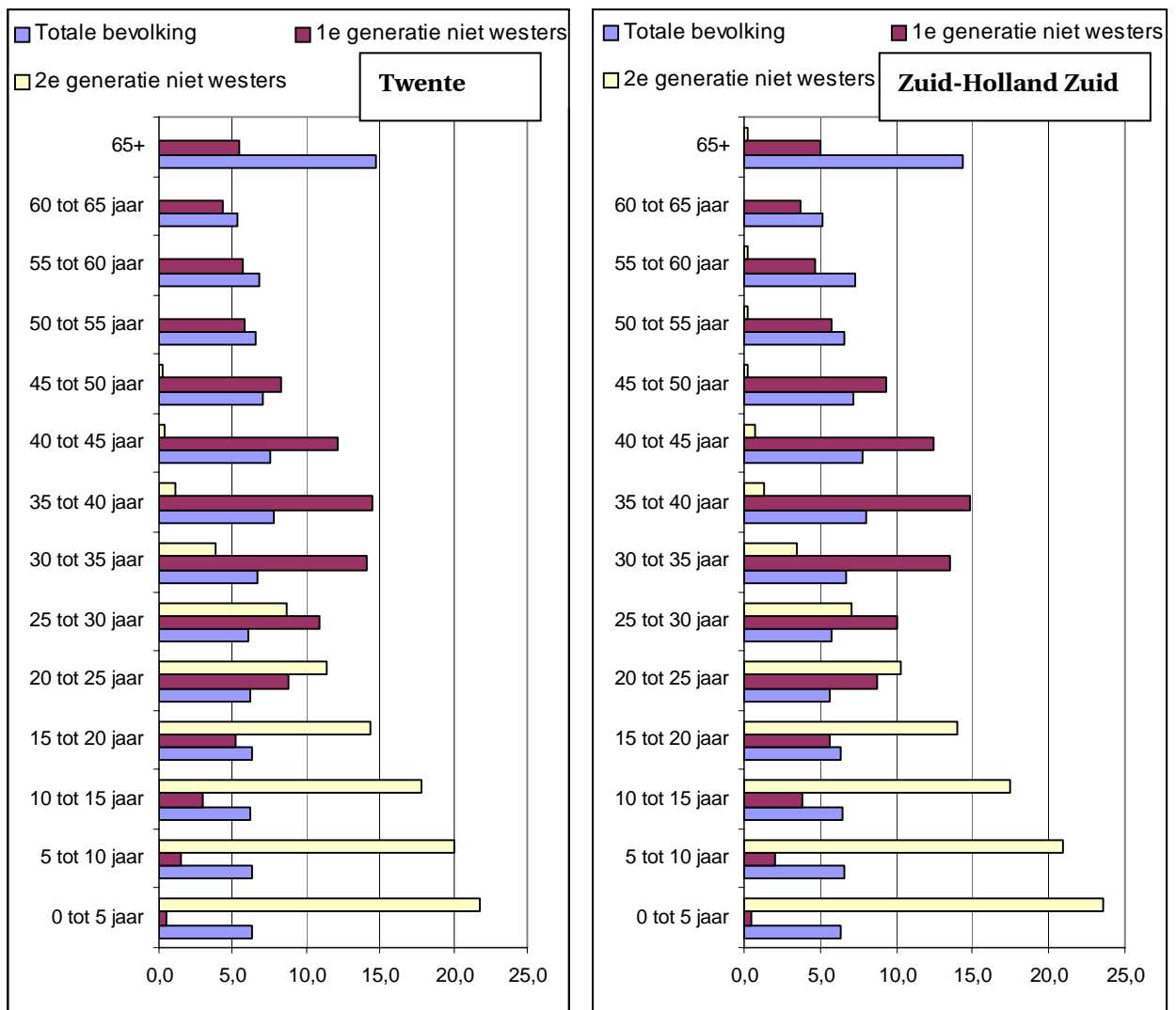
### **3.2 Verklaringen vanuit de leeftijdsverdeling in de populatie**

We constateerden dat tweede generatie niet-westerse allochtonen minder vaak voorkomen dan 1e generatie niet-westers allochtonen als het gaat om daderschap. Voor een mogelijke verklaring is het raadzaam om naar de leeftijdsverdeling van beide groepen te kijken in de populatie.



Landelijk gezien geldt dat niet-westerse allochtonen gemiddeld jonger zijn dan autochtonen (Oudhof, Jennissen en Blom, 2006). De gemiddelde leeftijd van de autochtone bevolking was in 2006 ruim 40 jaar, tegen nog geen 29 jaar voor de niet-westerse allochtonen. Binnen de laatstgenoemde groep verschilt de gemiddelde leeftijd van de eerste en tweede generatie uiteraard sterk. De eerste generatie bevindt zich met een gemiddelde leeftijd van 38 jaar dicht bij de gemiddelde leeftijd van de totale bevolking. De in Nederland geboren 2e generatie is gemiddeld nog geen 14 jaar. Vooral de tweede generatie van herkomstsgroepen met veel vluchtelingen, zoals Irakezen en Somaliërs, is erg jong. Of tweede generatie niet-westerse allochtonen in Twente en Zuid-Holland Zuid ook veel jonger zijn, wordt in figuur 3 voorgesteld.

**Figuur 3** Populatieverdeling van leeftijdsklassen in Twente (links) en Zuid-Holland Zuid (rechts) voor de totale bevolking en 1e en 2e generatie niet westerse allochtonen (inclusief Turken, Marokkanen, Surinamers en Antillianen en Arubanen), bron CBS, januari 2006



Figuur 3 laat zien dat de landelijke cijfers ook gelden in beide politieregio's. Ongeveer driekwart (75%) van alle 2e generatie niet-westerse allochtonen (*inclusief* Turken, Marokkanen, Surinamers en Antillianen en Arubanen) is jonger dan 20 jaar, terwijl deze groep in de totale bevolking een aandeel van 25 procent heeft.

Het feit dat tweede generatie niet-westerse allochtonen minder vaak voorkomen in de politieregistraties dan 1e generatie niet-westerse allochtonen, kan (deels) worden verklaard uit de bovenstaande bevindingen. Veel slachtoffers van geregistreerd huiselijk geweld zijn immers (ex) partners en/of kinderen. Jongeren onder de 20 jaar hebben nu eenmaal minder vaak een partner en kinderen waardoor de kans om überhaupt in de politieregistratie terecht te komen als dader voor deze groep ook kleiner is. Het plegen van huiselijk geweld tegen partners of kinderen is voor velen van hen eenvoudigweg niet mogelijk.

Omgekeerd kan worden geredeneerd dat mensen in de leeftijd van 25-50 jaar juist vaker een (ex) partner en/of kinderen hebben, alleen al omdat zij ouder zijn dan jongeren onder de 20 jaar. De kans om als 25-50 jarige in de registratie van de politie terecht te komen als dader van huiselijk geweld is dan ook groter. Van de eerste generatie niet-westerse allochtonen valt 60 procent in deze leeftijdscategorie terwijl dat voor de gehele bevolking 35 procent is.

De leeftijdsverdeling in beide populaties verklaart (deels) het grotere aantal daders van de 1e generatie maar ook het veel kleinere aantal daders tweede generatie niet-westerse allochtonen. Ook het nagenoeg niet voorkomen van 2e generatie niet-westerse allochtonen (*exclusief* Turken, Marokkanen, Surinamers en Antillianen en Arubanen) wordt verklaard door de leeftijdsverdeling. De in Nederland geboren 2e generatie vluchtelingen zoals Irakezen en Somaliërs zijn in de regel bijzonder jong.

### **3.3 Incidentcodes**

In tabel 1 was te zien welke incidenten in BPS gekoppeld kunnen worden aan de projectcode huiselijk geweld. Een probleem dat zich voordoet bij de interpretatie van de incidentcodes die ons ter beschikking staan, is dat deze lang niet altijd de gehele lading van een incident dekken. Bij het vergelijken van incidentcodes met incidentbeschrijvingen valt op dat incidenten van huiselijk geweld vaak ingewikkelder zijn dan de bijgevoegde incidentcodes doen vermoeden. Dit heeft onder andere te maken met het feit dat een incident slechts één code krijgt terwijl er vaak meerdere van toepassing zijn (bijvoorbeeld: relatieproblemen, bedreiging en lichamelijk geweld). Wat het toekennen van een incidentcode nog verder compliceert, is het gegeven dat lang niet alle incidenten zijn beschreven naar aanleiding van een gesprek met daders en/of slachtoffers. Het is voor de politie niet altijd mogelijk om daders en slachtoffers te horen. Als meldingen van huiselijk geweld worden gedaan door derden en de politie polshoogte gaat nemen, dan bestaat de kans dat betrokkenen niet willen praten waardoor het onduidelijk blijft wat er precies is voorgevallen. In BPS wordt dan beschreven wat er vermoedelijk is gebeurd en wordt de best passende in-

cidentcode gekozen. In tabel 8 worden de meest gebruikte incidentcodes gepresenteerd.

**Tabel 8 Meest gerapporteerde incidentcodes naar regio in procenten**

	Zuid-Holland Zuid	Twente
Kindermishandeling	2,1	3,5
Stalking	4,8	2,7
Overige conflicten	8,9	1,0
Geweld zonder letsel zonder wapen	3,1	5,4
Geweld met letsel zonder wapen	6,2	3,9
Aandachtsvestiging	4,8	5,4
Hulpverlening burger	14,1	2,0
Bedreiging	10,4	9,5
Man/vrouw mishandeling / geweld in relatiesfeer	16,8	26,6
Relatieproblemen	17,6	28,1

De kolommen tellen op tot respectievelijk 89 en 88 procent, het merendeel van de incidenten valt dus in de bovenbeschreven categorieën. De tabel laat een aantal opmerkelijke verschillen zien tussen beide regio's. In Twente komen de codes 'relatieproblemen' en 'geweld in de relatiesfeer' het vaakste voor, in Zuid-Holland Zuid de codes 'hulpverlening burger' en 'overige conflicten'. Inspectie van de incidentbeschrijvingen die door de politie zijn ingedeeld in de categorieën 'relatieproblemen', 'hulpverlening burger' en 'overige conflicten' laat zien dat er regelmatig sprake is van geweld gericht tegen slachtoffers. Omdat huiselijk geweldincidenten vaak complex van aard zijn en niet zijn te vangen in één specifieke incidentcode, wordt waarschijnlijk vaak gekozen voor meer algemene incidentcodes.

### 3.4 Andere kenmerken van verdachten en daders

In deze paragraaf wordt aandacht besteed aan kenmerken zoals leeftijd, geslacht en antecedenten van verdachten en daders. In de vorige paragraaf is vastgesteld dat het aantal 2<sup>e</sup> generatie allochtone daders beperkt is wat omvang betreft. Na toevoeging van het geboorteland van ouders, identificeerden we 118 tweede generatie allochtone daders waarvan 88 met ouders uit niet-westerse landen. Omdat de aantallen per doelgroep klein zijn en er niet gecorrigeerd kan worden voor meervoudig ouderschap binnen de registratieperiode, is het onverantwoord om gedetailleerde tabellen samen te stellen. Bij deze omvang is het risico groot dat de resultaten enorm worden beïnvloed door meervoudig ouderschap.

#### *Geslacht*

Verdachten en daders van huiselijk geweld zijn vooral mannen. Ruim 85 procent van de verdachten en daders in beide regio's is man. Het percentage mannen onder 1e generatie Marokkanen en Turken is nog iets hoger.

#### *Leeftijd*

De gemiddelde leeftijd van verdachten en daders is ruim 35 jaar. Eerste generatie Antilliaanse, Arubaanse en Marokkaanse daders zijn gemiddeld jonger terwijl Turkse en Surinaamse daders gemiddeld ouder zijn. Tweede generatie allochtonen (geboren in Nederland) zijn gemiddeld jonger wanneer zij als dader

in de politieregistratie voorkomen dan 1e generatie allochtonen. Eerder in dit hoofdstuk werd al duidelijk dat de gemiddelde leeftijd van 2e generatie allochtonen in de populatie aanzienlijk lager is.

#### *Herhaald daderschap huiselijk geweld, geweldpleging en antecedenten*

In hoofdstuk 2 is uiteengezet hoe de kenmerken herhaald daderschap huiselijk geweld en geweldpleging zijn vastgesteld. Van alle in het bestand geregistreerde verdachten en daders is vastgelegd of zij in de vijf jaar voorafgaand aan de registratieperiode, een ander geweldsdelict hebben gepleegd of eerder zijn opgenomen in de politieregistratie als (vermoedelijk) dader van geweld in huiselijke kring.

In de regio Zuid-Holland Zuid komt 66 procent van alle (allochtone + autochtone) geregistreerde verdachten terug als verdachte van een geweldsdelict (niet zijnde huiselijk geweld) in de systemen van de politie. Het percentage geregistreerde daders dat eerder als verdachte of dader van huiselijk geweld stond geregistreerd is nog hoger. Ruim 72 procent van de verdachten en daders in Zuid-Holland Zuid komt in de vijf jaar voorafgaand aan het laatste incident één of meerdere keren voor in de politieregistraties als verdachte. Dit percentage in Twente is nog hoger (79 procent). Ook het percentage geregistreerde verdachten met antecedenten (anders dan geweldpleging en huiselijk geweld) in de vijf jaar voorafgaand aan het incident is aanzienlijk. Ruim 64 procent van de daders in Zuid-Holland Zuid komt één of meerdere keren voor in de politieregistraties als verdachte van andere strafbare feiten. Het percentage verdachten en daders van huiselijk geweld met antecedenten is in Twente iets lager, ruim 45 procent.

Kijken we om welk typen strafbare feiten het gaat, dan zien we een grote verscheidenheid in zowel aard als omvang. Allereerst is er sprake van veel soorten delicten variërend van vermogensdelicten tot poging tot doodslag, bedreiging en mishandeling. De meest voorkomende artikelen staan in tabel 9.

**Tabel 9** De meest voorkomende strafrechtartikelen

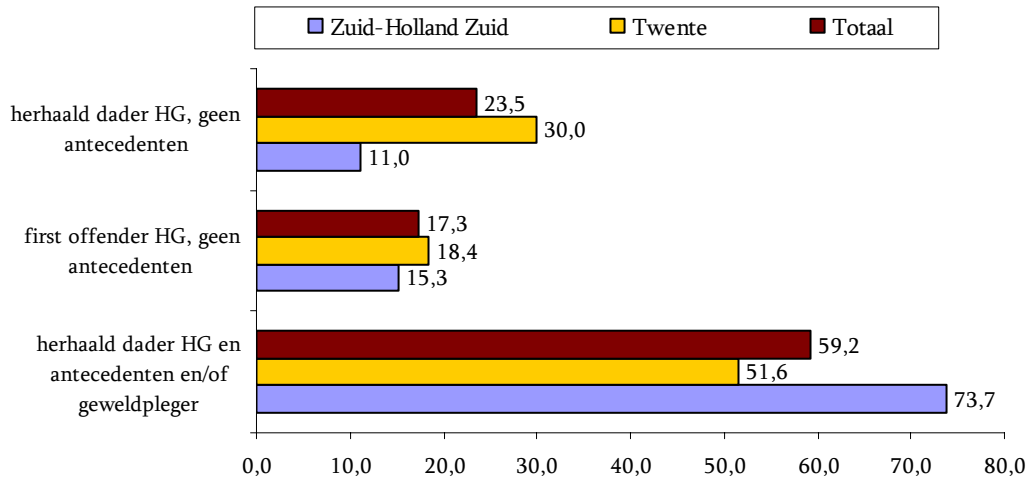
Artikel	
285	Bedreiging
300/302/304	(zware) Mishandeling
350	Vernieling of beschadiging
310	Diefstal

Daarnaast komen overtredingen van de Opiumwet en de Wet Wapens en Munitie met grote regelmaat voor. Overtredingen van de Wegen Verkeerswet zijn *niet* meegenomen. Een flink aantal daders van huiselijk geweld heeft meerdere delicten achter zijn naam staan, variërend van twee tot meer dan veertig in de vijf jaar voorafgaand aan de registratieperiode.

Met behulp van de kenmerken geweldpleging, het herhaald verdacht zijn van huiselijk geweld en andere criminele antecedenten is het mogelijk om drie groepen te construeren en per regio te bepalen hoe vaak daders aan (combinaties van) deze kenmerken voldoen. We onderscheiden *first offenders* en daarmee bedoelen we daders die eenmaal in de registraties voorkomen als huiselijk geweldpleger en verder geen vermelding hebben. De groep *herhaald daders*

*huiselijk geweld* komt meerdere malen voor als verdachte of dader van huiselijk geweld maar wordt niet verdacht van / is niet veroordeeld voor gewelds- of andersoortige delicten in de vijf jaar voorafgaand aan het geregistreerde incident. Deze groep noemen we *specialisten*. De derde groep plegers is niet alleen huiselijk geweldpleger maar heeft zich (vermoedelijk) ook schuldig gemaakt aan geweldpleging en/of andersoortige delicten. Deze groep noemen we *generalisten*.

**Figuur 4** Herhaald daderschap huiselijk geweld, geweldpleging en antecedenten in de vijf jaar voorafgaand aan het geregistreerde incident in procenten



Leesvoorbeeld: van alle daders in het tijdelijke register Zuid-Holland Zuid behoort 15,3 procent tot de groep first offender.

Slechts 17 procent van alle in het tijdelijke register opgenomen verdachten en daders komt verder niet in de politieregistraties voor en is first offender. In Zuid-Holland Zuid zijn dat er nog minder (15 %) dan in Twente (18 %). Uit de literatuur is bekend dat deze groep huiselijk geweldplegers onder de bevolking groot is. Door de trechterfunctie van het gerechtelijk apparaat komen first offenders en specialisten bij de politie, reclassering en in de gevangenis minder vaak voor, in tegenstelling tot de groep generalisten die zowel in huiselijke kring als daarbuiten geweld pleegt. Deze conclusie wordt onderbouwd door de percentages in figuur 4. Slechts een beperkte groep van bij de politie bekende daders is first offender, de rest (83 %) is op een of andere manier bekend. Ruim 24 procent van alle daders is eerder geregistreerd als verdachte of dader van huiselijk geweld. Deze groep is in Twente (30 %) groter dan in Zuid-Holland Zuid (11%). Maar liefst 59 procent van de verdachten en daders staat ook bekend als geweldpleger en/of heeft andere antecedenten. Deze groep is in Zuid-Holland Zuid groter dan in Twente (resp. 74% t.o.v. 52%). Bijna de helft van alle huiselijk geweldplegers wordt ook verdacht van publieke geweldpleging en wordt *bovendien* verdacht van andere delicten gepleegd in de vijf jaar voorafgaand aan het geregistreerde incident.

#### *Aangiftes tegen en verhoren en aanhoudingen van daders*

Van alle geweldsincidenten wordt slechts een deel gemeld bij de politie en daarvan wordt niet in alle gevallen officieel proces-verbaal opgemaakt. Tegen 33 procent van alle daders van huiselijk geweld in de regio Zuid-Holland Zuid is

daadwerkelijk aangifte gedaan. In de regio Twente is de aangiftebereidheid lager dan in Zuid-Holland Zuid (28 procent).

Bijna een kwart (24 procent) van de verdachten en daders in Zuid-Holland Zuid is aangehouden door de politie. In Twente is het aanhoudingspercentage bijna 22 procent. Nagenoeg 31 procent van de daders in de regio Zuid-Holland Zuid is gehoord door de politie. In de regio Twente wordt bijna 28 procent van de daders gehoord door de politie.

## 4 Slachtoffers van huiselijk geweld

In dit hoofdstuk staan (vermoedelijke) slachtoffers van huiselijk geweld centraal. Allereerst kijken we naar de verdeling van het aantal slachtoffers naar geboorteland en laten we net als bij daders zien hoeveel 2<sup>e</sup> en 3<sup>e</sup> generatie allochtonen worden herkend als geboorteland van (groot)ouders wordt meegenomen in de definities.

### 4.1 Slachtoffers naar 1<sup>e</sup>, 2<sup>e</sup> en 3<sup>e</sup> generatie

Tabel 10 laat zien hoeveel autochtone en eerste generatie allochtone slachtoffers zijn vastgelegd in beide regio's (kolom 2). Vervolgens wordt gepresenteerd hoeveel in Nederland geboren slachtoffers, ouders hebben die in het buitenland zijn geboren (kolom 3). Tenslotte kijken we hoeveel 3<sup>e</sup> generatie allochtone slachtoffers zijn geregistreerd door ook geboorteland van grootouders mee te nemen in de definitie (kolom 4).

Net als in het vorige hoofdstuk geldt dat er geen “nieuwe” slachtoffers worden gevonden door toevoeging van het geboorteland van ouders en grootouders. Tabel 10 laat zien dat sommige slachtoffers die thans bij de politie bekend staan als autochtoon, behoren tot de categorie 2<sup>e</sup> of 3<sup>e</sup> generatie allochtoon (zie ook het leesvoorbeeld onder tabel 10).

**Tabel 10 Aantal slachtoffers huiselijk geweld naar 1e, 2e en 3e generatie**

	<b>Zuid-Holland Zuid</b>		
	Geboorteland slachtoffer HG <b>(1e generatie)</b>	Geboorteland ouders slachtoffer HG <b>(2e generatie)</b>	Geboorteland groot- ouders slachtoffer HG <b>(3e generatie)</b>
A. Nederland	494	-127	-20
B. Westers overig	30	35	18
C. Marokko	14	7	0
D. Antillen en Aruba	23	13	0
E. Suriname	27	19	0
F. Turkije	19	26	1
G. Niet westers overig	62	27	1
H. Onbekend	1	0	0
<b>Totaal niet-westerse allochtonen (C+D+E+F+G)</b>	<b>145</b>	<b>92</b>	<b>2</b>
<b>Totaal</b>	<b>670</b>		

	<b>Twente</b>		
	Geboorteland slachtoffer HG <b>(1e generatie)</b>	Geboorteland ouders slachtoffer HG <b>(2e generatie)</b>	Geboorteland groot- ouders slachtoffer HG <b>(3e generatie)</b>
A. Nederland	1141	-171	-9
B. Westers overig	70	34	2
C. Marokko	14	18	0
D. Antillen en Aruba	2	1	0
E. Suriname	8	11	1
F. Turkije	52	73	5
G. Niet westers overig	98	34	1
H. Onbekend	9	0	0
<b>Totaal niet-westerse allochtonen (C+D+E+F+G)</b>	<b>174</b>	<b>137</b>	<b>7</b>
<b>Totaal</b>	<b>1394</b>		

Leesvoorbeeld: Kijken we alleen naar het geboorteland van slachtoffers dan zien we dat 494 daders in Zuid-Holland Zuid in Nederland zijn geboren. Nemen we geboorteland van ouders mee dan hebben 127 slachtoffers een vader en/of moeder die buiten Nederland is geboren (2<sup>e</sup> generatie). Deze 127 slachtoffers zijn verdeeld over de andere categorieën (bijv. 26 Turken van de 2<sup>e</sup> generatie).

### *Zuid-Holland Zuid*

Van alle in Zuid-Holland Zuid geregistreerde slachtoffers zijn er 494 geboren in Nederland (autochtoon) terwijl 30 slachtoffers behoren tot de categorie 1<sup>e</sup> generatie westers allochtoon en 145 tot de categorie 1<sup>e</sup> generatie niet-westers allochtoon. Na toevoeging van geboorteland van ouders (kolom 3), zijn er 127 in Nederland geboren slachtoffers met een buitenlandse vader en/of moeder. Van hen behoren er 35 tot de categorie 2<sup>e</sup> generatie westers allochtoon en 92 tot de categorie 2<sup>e</sup> generatie niet-westers allochtoon. Geboorteland van grootouders (kolom 4) zorgt voor de identificatie van 20 slachtoffers met tenminste één in het buitenland geboren opa of oma. Van hen behoren er 18 tot de categorie 3<sup>e</sup> generatie westers allochtoon.

### *Twente*

Voor de politieregio Twente geldt dat er 1.141 slachtoffers zijn geboren in Nederland terwijl 70 slachtoffers behoren tot de categorie 1<sup>e</sup> generatie westers



allochtoon en 174 tot de categorie 1<sup>e</sup> generatie niet-westerse allochtoon. Toevoeging van geboorteland van ouders laat zien dat er 171 in Nederland geboren slachtoffers zijn met een buitenlandse vader en/of moeder. Van hen behoren er 34 tot de categorie 2<sup>e</sup> generatie westers allochtoon en 137 tot de categorie 2<sup>e</sup> generatie niet-westers allochtoon. Na toevoeging van het geboorteland van grootouders blijken er negen slachtoffers te zijn met tenminste één in het buitenland geboren opa of oma.

Het toevoegen van geboorteland van opa's en oma's zorgt voor de identificatie van een beperkt aantal 3<sup>e</sup> generatie allochtone slachtoffers van huiselijk geweld. Omdat het om relatief kleine aantallen gaat, beperken we ons in het vervolg van dit hoofdstuk tot 1e en 2e generatie allochtonen.

#### *Marokkanen*

Het aantal 1<sup>e</sup> generatie Marokkaanse slachtoffers is even groot in Zuid-Holland Zuid als in Twente (14). Het meenemen van het geboorteland van ouders zorgt voor de identificatie van zeven tweede generatie slachtoffers in Zuid-Holland Zuid en 18 in Twente.

#### *Antillianen en Arubanen*

Het aantal 1<sup>e</sup> generatie Antillianen en Arubanen dat slachtoffer is van huiselijk geweld is in Zuid-Holland Zuid groter dan in Twente (23 t.o.v. 2) en dat is deels te verklaren door het grotere aantal Antillianen en Arubanen in Zuid-Holland Zuid. We zien dat het verrijken van de politieregistraties met het geboorteland van ouders zorgt voor de identificatie van 13 tweede generatie slachtoffers in Zuid-Holland Zuid en 1 in Twente.

#### *Surinamers*

Het aantal Surinamers dat slachtoffer is van huiselijk geweld is in Zuid-Holland Zuid groter dan in Twente (27 t.o.v. 8). Na verrijking van de politieregistraties met geboorteland van ouders worden er in Zuid-Holland Zuid 19 en in Twente 11 tweede generatie slachtoffers herkend.

#### *Turken*

Het aantal 1<sup>e</sup> generatie Turken dat slachtoffer is van huiselijk geweld is in Zuid-Holland Zuid lager dan in Twente (19 t.o.v. 52) en dat is voor een groot deel te verklaren door het grotere aantal Turken in de regio Twente. Het verrijken van de politieregistraties met geboorteland van ouders zorgt in Zuid-Holland Zuid voor de identificatie van 26 slachtoffers van de 2<sup>e</sup> generatie en in Twente voor 73 slachtoffers.

#### *Westers allochtoon*

Het aantal 1<sup>e</sup> generatie westerse allochtonen dat slachtoffer is van huiselijk geweld is in Zuid-Holland Zuid kleiner dan in Twente (30 t.o.v. 70). Het aantal westerse allochtonen is in de populatie Zuid-Holland Zuid ook kleiner dan in Twente. Het toevoegen van 2<sup>e</sup> generatie kenmerken zorgt voor de herkenning van 35 slachtoffers in Zuid-Holland Zuid en 34 slachtoffers in Twente. Tabel 11 geeft een overzicht van de meest voorkomende landencodes in de categorie westers allochtoon.

**Tabel 11 Meest geregistreerde landencodes binnen de categorie westerse allochtonen naar regio (in abs. aantallen)**

	Zuid-Holland Zuid	Twente
Duitsland	17	23
Joegoslavië	7	16
Polen	8	14

#### *Niet-westers allochtoon overig*

Er zijn 62 eerste generatie niet-westerse allochtonen (excl. eerder genoemde groepen) die slachtoffer zijn van huiselijk geweld in Zuid-Holland Zuid. In Twente is dat aantal 98. We zien dat door de verrijking van de politieregistraties met geboorteland van ouders, in Zuid-Holland Zuid 27 en in Twente 34 2<sup>e</sup> generatie slachtoffers worden herkend. Tabel 12 geeft een overzicht van de meest voorkomende landencodes in de categorie niet-westers allochtoon.

**Tabel 12 Meest geregistreerde landencodes binnen de categorie niet-westerse allochtonen naar regio (in abs. aantallen)**

	Zuid-Holland Zuid	Twente
Irak	15	22
Brazilië	0	8
Somalië	9	2
Afghanistan	8	8
Syrië	0	26

#### *Bevindingen*

- Na toevoeging van het geboorteland van opa's en oma's is een beperkt aantal allochtone slachtoffers van de 3<sup>e</sup> generatie geïdentificeerd (29 waarvan 9 niet-westers allochtoon).
- Er zijn 319 eerste generatie niet-westerse slachtoffers in beide regio's, terwijl na toevoeging van het geboorteland van ouders, het aantal 2<sup>e</sup> generatie niet-westerse slachtoffers uitkomt op 229. Dit in tegenstelling tot 2<sup>e</sup> generatie niet-westerse allochtone verdachten en daders die aanzienlijk minder vaak voorkomen (88, zie hoofdstuk 3). Het kleinere aantal 2<sup>e</sup> generatie allochtone daders is in het vorige hoofdstuk deels verklaard door de leeftijdsopbouw van de verschillende groepen. De conclusie was dat veel tweede generatie allochtonen te jong zijn om huiselijk geweld te kunnen plegen. Voor slachtoffers gaat deze redenering echter niet op.

## **4.2 Leeftijd en geslacht van slachtoffers naar geboorteland**

In deze paragraaf worden de kenmerken leeftijd en geslacht van slachtoffers afgezet tegen het kenmerk herkomst. Dit gebeurt op een andere wijze dan voor daders in het vorige hoofdstuk is gedaan. Eerder werd duidelijk dat er regelmatig sprake is van meerdere slachtoffers binnen één incident. Om beter inzicht te verschaffen in verschillende typen slachtoffers, is een gecombineerd kenmerk aangemaakt van leeftijd (in categorieën) en geslacht. Dit kenmerk is vervolgens afgezet tegen de enge en ruime definitie (1e en 1e+2e generatie) van geboorteland.

**Tabel 13 Percentage slachtoffers naar leeftijd, geslacht en 1e en 1<sup>e</sup>+2e generatie (Zuid-Holland Zuid)**

Zuid-Holland Zuid	1e generatie					
	% man			% vrouw		
	< 13	13-17	18+	< 13	13-17	18+
Nederland	5,9	2,4	17,4	6,5	4,0	60,3
Marokko	0,0	0,0	21,4	0,0	0,0	78,6
Antillen en Aruba	0,0	0,0	13,0	0,0	0,0	87,0
Suriname	0,0	0,0	11,1	0,0	0,0	88,9
Turkije	0,0	0,0	10,5	0,0	0,0	89,5
westers overig	0,0	0,0	13,3	3,3	3,3	80,0
niet westers overig	3,2	1,6	12,9	0,0	1,6	74,2
<b>Totaal</b>	<b>4,6</b>	<b>1,9</b>	<b>16,3</b>	<b>4,9</b>	<b>3,3</b>	<b>65,8</b>

Zuid-Holland Zuid	1e + 2e generatie					
	% man			% vrouw		
	< 13	13-17	18+	< 13	13-17	18+
Nederland	3,3	0,8	21,8	3,5	4,4	63,8
Marokko	0,0	4,8	14,3	4,8	9,5	66,7
Antillen en Aruba	5,6	2,8	11,1	5,6	0,0	75,0
Suriname	6,5	6,5	6,5	6,5	0,0	69,6
Turkije	6,7	4,4	6,7	8,9	0,0	73,3
westers overig	5,2	1,7	12,1	8,6	3,4	67,2
niet westers overig	8,9	2,2	8,9	5,6	2,2	62,2
<b>Totaal</b>	<b>4,6</b>	<b>1,9</b>	<b>16,3</b>	<b>4,9</b>	<b>3,3</b>	<b>65,8</b>

Leesvoorbeeld: In Zuid-Holland Zuid is 4,9 procent van alle slachtoffers een meisje in de leeftijd tot 13 jaar. Op basis van geboorteland (1<sup>e</sup> generatie) komen Turkse meisjes tot 13 jaar niet voor in de registraties. Nemen we 2<sup>e</sup> generatie mee (onderste deel van de tabel) dan zien we dat 8,9 procent van de Turkse slachtoffers in deze categorie valt.

Niet alle rij-percentages tellen op tot 100 procent. Dit komt omdat de categorie leeftijd en/of geslacht onbekend t.b.v. de overzichtelijkheid is weggelaten uit de tabel.

In Zuid-Holland Zuid is tweederde deel (65,8%) van de slachtoffers een vrouw van 18 jaar of ouder. Worden de andere twee leeftijdscategorieën meegenomen, dan komt het percentage vrouwelijke slachtoffers uit op 74 procent. De gemiddelde leeftijd van vrouwelijke slachtoffers in deze regio is 31,7 jaar.

Ook bij mannelijke slachtoffers is het merendeel 18 jaar of ouder is (16,3 procent). De gemiddelde leeftijd van mannelijke slachtoffers in Zuid-Holland Zuid is 30,0 jaar. Er zijn behoorlijke verschillen tussen het bovenste en onderste deel van de tabel. In het bovenste deel is alleen geboorteland van de slachtoffers meegenomen en dan valt op dat Marokkaanse, Antilliaanse, Surinaamse en Turkse jongens en meisjes tot 18 jaar niet voorkomen. Op basis van de gegevens die de politie thans ter beschikking heeft (alleen geboorteland slachtoffer), zou men in het duister tasten als het gaat om slachtofferschap van 2e generatie allochtone kinderen. Wanneer geboorteland van ouders wordt toegevoegd, dan ontstaat het onderste deel van de tabel. Daarin is te zien dat 2e generatie allochtone kinderen zeker wel als slachtoffer van huiselijk geweld in de registraties voorkomen.

**Tabel 14** Percentage slachtoffers naar leeftijd, geslacht en 1e en 1<sup>e</sup>+2e generatie (Twente).

Twente	1e generatie					
	% man			% vrouw		
	< 13	13-17	18+	< 13	13-17	18+
Nederland	9,7	3,6	13,8	11,1	4,6	51,4
Marokko	0,0	0,0	0,0	0,0	0,0	100,0
Antillen en Aruba	0,0	50,0	50,0	0,0	0,0	0,0
Suriname	0,0	0,0	12,5	0,0	0,0	87,5
Turkije	0,0	5,8	19,2	3,8	0,0	71,2
westers overig	2,9	0,0	10,1	1,4	2,9	81,2
niet westers overig	2,0	2,0	19,4	4,1	8,2	62,2
<b>Totaal</b>	<b>8,2</b>	<b>3,4</b>	<b>14,3</b>	<b>9,6</b>	<b>4,5</b>	<b>54,9</b>

Twente	1e + 2e generatie					
	% man			% vrouw		
	< 13	13-17	18+	< 13	13-17	18+
Nederland	7,7	2,9	14,9	8,9	4,5	55,3
Marokko	12,5	0,0	3,1	12,5	0,0	71,9
Antillen en Aruba	0,0	33,3	33,3	0,0	0,0	33,3
Suriname	5,3	0,0	15,8	10,5	5,3	57,9
Turkije	8,0	9,6	11,2	18,4	4,8	45,6
westers overig	11,7	0,0	8,5	9,6	3,2	64,9
niet westers overig	10,6	4,5	16,7	6,8	6,8	50,0
<b>Totaal</b>	<b>8,2</b>	<b>3,4</b>	<b>14,3</b>	<b>9,6</b>	<b>4,5</b>	<b>54,9</b>

Leesvoorbeeld: In Twente is 9,6 procent van de slachtoffers een meisje in de leeftijd tot 13 jaar. Op basis van geboorteland (1<sup>e</sup> generatie) komen Marokkaanse meisjes tot 13 jaar niet voor in de registraties. Nemen we 2<sup>e</sup> generatie mee (onderste deel van de tabel) dan zien we dat 12,5 procent van de Marokkaanse slachtoffers in deze categorie valt.

In Twente is iets meer dan de helft (54,9 procent) van de slachtoffers vrouw van 18 jaar of ouder. Worden de andere twee leeftijdscategorieën meegenomen, dan komt het percentage vrouwen uit op 69,0 procent. De gemiddelde leeftijd van vrouwelijke slachtoffers in Twente is 30,1 jaar.

Ook bij mannelijke slachtoffers is het merendeel 18 jaar of ouder (14,3 procent). Het percentage mannelijke slachtoffers jonger dan 13 komt echter dicht in de buurt (8,2 procent). We zien dit terug in de gemiddelde leeftijd van mannelijke slachtoffers, die is met 24,6 jaar aanzienlijk lager dan in Zuid-Holland Zuid.

Net als in de regio Zuid-Holland Zuid zijn er behoorlijke verschillen tussen het bovenste en onderste deel van de tabel. In het bovenste deel valt op dat 2<sup>e</sup> generatie jongens en meisjes tot 18 jaar minder voorkomen dan in het onderste deel, net als in Zuid-Holland Zuid. Vergelijken we de cijfers van Zuid-Holland Zuid (tabel 13) met Twente (tabel 14), dan valt op dat kinderen tot 18 jaar in de laatstgenoemde regio een groter aandeel innemen in de registraties dan in Zuid-Holland Zuid.

### *Bevindingen*

- Het toevoegen van geboorteland van ouders van slachtoffers aan de definitie geeft wel een aantal interessante inzichten. Als we uitgaan van de herkomstdefinitie zoals die nu beschikbaar is in de politieregistraties dan is het

percentage allochtone slachtoffers jonger dan 18 jaar veel lager dan wanneer geboorteland van ouders wordt meegenomen.

- We zien aanzienlijke verschillen tussen beide regio's en de vraag is of dit komt door registratieverschillen tussen beide regio's of door verschillen in de slachtofferpopulatie.

### **4.3 Herhaald slachtofferschap en geweldpleging**

In paragraaf 3.5 werd duidelijk dat meer dan 70 procent van de daders in beide regio's in de vijf jaar voorafgaand aan het laatste incident één of meerdere keren voorkwam in de politieregistraties als (mogelijk) huiselijk geweldpleger. Het ligt voor de hand dat met de constatering dat herhaald daderschap hoog is, het aantal slachtoffers dat eerder slachtoffer werd ook aanzienlijk zal zijn.

In Zuid-Holland Zuid heeft 57 procent van alle slachtoffers (dus allochtone en autochtone) eerder te maken gehad met huiselijk geweld in de vijf jaar voorafgaand aan de registratieperiode. In Twente is bijna 71 procent herhaald slachtoffer. Het percentage slachtoffers dat zelf verdacht werd van geweldsdelicten ligt in beide regio's rond de acht procent.

### **4.4 Daders en slachtoffers**

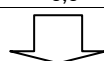
In hoofdstuk 2 is uitgebreid ingegaan op de wijze waarop het tijdelijke register en het analysebestand tot stand zijn gekomen. We vermeldden dat het analysebestand bestond uit gegevens op drie niveaus:

- gegevens over incidenten;
- gegevens over verdachten en daders;
- en gegevens over slachtoffers.

De aan ons beschikbaar gestelde gegevens zijn in de voorgaande paragrafen uitgebreid besproken. Er is echter nog geen koppeling gemaakt tussen daders en slachtoffers. Koppeling van daders en slachtoffers is lastig omdat er niet altijd sprake is van één enkele dader en één enkel slachtoffer. Om toch tot een koppeling te komen, is ervoor gekozen om de eerste dader van een huiselijk geweldsincident te koppelen aan alle slachtoffers die onder hetzelfde incidentnummer staan geregistreerd. Koppeling is niet in alle gevallen gelukt omdat voor sommige incidenten alleen gegevens van daders of slachtoffers bekend zijn en een koppeling dan niet te maken is. In deze paragraaf presenteren we twee tabellen die laten zien of daders en slachtoffers van huiselijk geweld dezelfde herkomstkenmerken hebben. Dit noemen we huiselijk geweld binnen de eigen groep. Vervolgens wordt onderzocht of toevoeging van geboorteland van ouders zorgt voor andere inzichten.

**Tabel 15 Percentage dader-slachtoffer combinaties naar 1e en 1<sup>e</sup>+2e generatie (Zuid-Holland Zuid)**

Zuid-Holland Zuid slachtoffer (1e generatie)								
Geboorteland dader	Nederland	Marokko	Antillen Aruba	Suriname	Turkije	westers overig	niet westers overig	totaal
Nederland	<b>89,5</b>	0,3	0,0	3,5	0,0	3,5	3,2	100,0
Marokko	61,1	<b>38,9</b>	0,0	0,0	0,0	0,0	0,0	100,0
Antillen en Aruba	46,8	0,0	<b>40,4</b>	0,0	0,0	2,1	10,6	100,0
Suriname	43,8	0,0	0,0	<b>56,3</b>	0,0	0,0	0,0	100,0
Turkije	56,8	0,0	0,0	0,0	<b>34,1</b>	6,8	2,3	100,0
westers overig	78,1	0,0	3,1	0,0	0,0	<b>15,6</b>	3,1	100,0
niet westers overig	44,4	1,9	0,0	0,0	0,0	3,7	<b>50,0</b>	100,0



Toevoeging geboorteland ouders

Zuid-Holland Zuid slachtoffer (1e + 2e generatie)								
Geboorteland dader	Nederland	Marokko	Antillen Aruba	Suriname	Turkije	westers overig	niet westers overig	totaal
Nederland	<b>81,1</b>	0,9	0,3	4,7	0,0	8,2	4,7	100,0
Marokko	41,2	<b>58,8</b>	0,0	0,0	0,0	0,0	0,0	100,0
Antillen en Aruba	20,4	0,0	<b>59,2</b>	6,1	0,0	2,0	12,2	100,0
Suriname	5,9	0,0	0,0	<b>82,4</b>	0,0	11,8	0,0	100,0
Turkije	9,5	0,0	0,0	0,0	<b>81,0</b>	9,5	0,0	100,0
westers overig	59,5	0,0	4,8	0,0	0,0	<b>28,6</b>	7,1	100,0
niet westers overig	31,5	1,9	0,0	0,0	1,9	5,6	<b>59,3</b>	100,0

Leesvoorbeeld: Nederlandse daders van huiselijk geweld maken vooral Nederlandse slachtoffers (89,5%). 3,5 procent van de slachtoffers van Nederlandse daders is Surinaams. Voegen we geboorteland van ouders van slachtoffers toe, dan zien we dat 4,7 procent van de slachtoffers Surinaams is.

De bovenstaande tabellen laten zien welk percentage incidenten zich afspeelt binnen de eigen herkomstgroep (diagonaal). In het bovenste deel wordt geboorteland van de dader afgezet tegen geboorteland van het slachtoffer (1<sup>e</sup> generatie). Opvallend is bijvoorbeeld dat slechts 34,1 procent van de slachtoffers van Turkse verdachten en daders, zelf Turks is en dat 56,8 procent als autochtoon staat geregistreerd. Voegen we vervolgens geboorteland van de ouders van de slachtoffers toe aan de herkomstdefinitie (1<sup>e</sup> + 2<sup>e</sup> generatie, onderste deel van de tabel) dan is dit percentage Turkse slachtoffers gegroeid tot 81,0 procent en is het percentage autochtone slachtoffers gedaald tot 9,5 procent. Het percentage incidenten binnen de eigen groep is nog hoger voor Surinamers in Zuid-Holland Zuid (82,4 procent). Marokkaanse daders van huiselijk geweld maken relatief veel autochtone slachtoffers, ook als geboorteland van ouders wordt meegenomen. Hetzelfde geldt voor westers- en niet-westers allochtonen (exclusief eerder besproken groepen).

**Tabel 16 Percentage dader-slachtoffer combinaties naar 1e en 1<sup>e</sup>+2e generatie (Twente)**

Geboorteland dader	Twente slachtoffer (1e generatie)							totaal
	Nederland	Marokko	Antillen Aruba	Suriname	Turkije	westers overig	niet westers overig	
Nederland	<b>94,1</b>	0,3	0,1	0,1	0,3	2,4	2,8	100,0
Marokko	80,0	<b>20,0</b>	0,0	0,0	0,0	0,0	0,0	100,0
Antillen en Aruba	100,0	0,0	<b>0,0</b>	0,0	0,0	0,0	0,0	100,0
Suriname	81,0	0,0	0,0	<b>14,3</b>	4,8	0,0	0,0	100,0
Turkije	60,9	0,0	0,9	0,0	<b>26,4</b>	5,5	6,4	100,0
westers overig	64,2	0,0	0,0	1,5	0,0	<b>32,8</b>	1,5	100,0
niet westers overig	55,4	0,0	0,0	1,2	0,0	3,6	<b>39,8</b>	100,0



Toevoeging geboorteland ouders

Geboorteland dader	Twente slachtoffer (1e + 2e generatie)							totaal
	Nederland	Marokko	Antillen Aruba	Suriname	Turkije	westers overig	niet westers overig	
Nederland	<b>90,9</b>	0,8	0,3	0,3	0,4	3,8	3,6	100,0
Marokko	45,0	<b>55,0</b>	0,0	0,0	0,0	0,0	0,0	100,0
Antillen en Aruba	100,0	0,0	<b>0,0</b>	0,0	0,0	0,0	0,0	100,0
Suriname	36,4	0,0	0,0	<b>59,1</b>	4,5	0,0	0,0	100,0
Turkije	17,0	0,0	0,9	0,0	<b>66,1</b>	8,0	8,0	100,0
westers overig	46,4	0,0	0,0	1,4	0,0	<b>49,3</b>	2,9	100,0
niet westers overig	30,1	3,6	0,0	1,2	2,4	4,8	<b>57,8</b>	100,0

In de regio Twente stelt zich een soortgelijk fenomeen. Toevoeging van geboorteland van ouders in de definiëring zorgt voor hogere percentages in de diagonaal. Wel zijn er aanzienlijke verschillen tussen beide regio's. In Zuid-Holland Zuid is huiselijk geweld binnen de eigen groep prominenter aanwezig dan in Twente als het 2<sup>e</sup> generatie kenmerk wordt meegenomen. Zo is in Twente 66,1 procent van de slachtoffers van Turkse daders zelf ook Turks terwijl dat in Zuid-Holland Zuid 81,0 procent is. Hetzelfde geldt voor Surinamers (59,1% t.o.v. 82,4%).

#### *Bevindingen*

- Het toevoegen van geboorteland van ouders aan de definitie geeft wederom een aantal interessante inzichten. Als we uitgaan van de herkomstdefinitie zoals die nu beschikbaar is in de politieregistraties dan is het percentage incidenten dat wordt gepleegd binnen de eigen herkomstgroep veel lager dan wanneer geboorteland van ouders wordt meegenomen. Zonder toevoeging van het 2e generatiekenmerk kan ten onrechte geconcludeerd worden dat het vooral autochtone slachtoffers zijn die worden getroffen door huiselijk geweld van allochtone daders.
- Er is sprake van aanzienlijke verschillen tussen beide regio's.





## 5 Kosten van het tijdelijk register

In dit hoofdstuk wordt kort ingegaan op de inspanningen die zijn geleverd door de politieregio's Zuid-Holland Zuid en Twente om tot een samengesteld tijdelijk register te komen. Eén van de onderzoeksvragen is immers of de extra verkregen inzichten opwegen tegen de kosten die gemaakt zijn om tot een koppeling van geboorteland van (groot)ouder te komen.

### 5.1 Algemene bevindingen

In het tweede hoofdstuk is beschreven uit welke bronnen het tijdelijke register is opgebouwd en op welke wijze kenmerken als 'herhaald huiselijk geweldpleger' en 'dader heeft antecedenten' zijn samengesteld. Algemeen gesproken kan geconcludeerd worden dat de opbouw van het tijdelijke register veel tijd in beslag heeft genomen. We hebben geconstateerd dat het administratieve verwerkingsproces aanzienlijk gecompliceerder en bewerkelijker is dan aanvankelijk werd verondersteld. Er zijn drie punten die hier aan bij hebben gedragen:

- Om tot een kernachtige beschrijving van een incident te komen, is het noodzakelijk de casus inhoudelijk te kennen. Niet alleen omdat de essentie van het incident goed moet worden beschreven, maar ook omdat in een deel van de gevallen nog moet worden bepaald wie dader en wie slachtoffer is.
- Ten aanzien van antecedenten is het in het HKS eenvoudig om herhaald ouderschap vast te stellen. Echter om herhaald slachtofferschap te kunnen vaststellen, is het noodzakelijk om in de historie van BPS onderzoek te doen, deze zaken in te lezen om vervolgens te kunnen oordelen of herhaald slachtofferschap ten aanzien van huiselijk geweld kan worden vastgesteld.
- Het vaststellen van geboorteland van ouders en grootouders is veel bewerkelijker gebleken dan werd verwacht bij aanvang van de pilot. Van geautomatiseerde koppeling is geen sprake, geboorteland van (groot)ouders moet voor elk incident apart worden aangevraagd. In het meest gunstige geval zijn de gegevens binnen een dag voorhanden. Gemiddeld duurt het echter het vijf tot tien dagen voordat de gegevens over het geboorteland beschikbaar zijn.

We kunnen kortom stellen dat het verwerken van een beperkt aantal incidenten in twee politieregio's tot een tijdelijk register arbeidsintensief is geweest.

### 5.2 Inschatting kosten voorafgaand aan de pilots

Voorafgaand aan de pilotprojecten is een begroting ingediend ten behoeve van de uitvoering van het "projectplan registratie geboorteland bij huiselijk geweld" in de politieregio's Twente en Zuid-Holland Zuid. In deze begroting werden de onderstaande posten genoemd:

### *Personele kosten*

Om gedurende de pilotperiode van een half jaar – conform het “projectplan registratie etniciteit bij huiselijk geweld” – aanvullende vragen ten behoeve van de registratie vast te leggen in een speciaal daartoe ontwikkelde database in het Bedrijfsprocessensysteem is in de beide regio’s minimaal 1FTE noodzakelijk.

Gelet op ervaringscijfers gaat het in de regio Twente om 1500 incidenten en in de regio Zuid-Holland Zuid om 1000 incidenten.

De werkgeverslasten voor deze beide medewerkers bedraagt 2 x 51.000 Euro op jaarbasis. Voor de pilotperiode van een half jaar komt dit dus neer op 51.000 Euro.

Tevens is er een projectleider aangewezen, die voor beide regio’s verantwoordelijk is voor het uitvoeren van het vastgestelde projectplan, het bewaken van de voortgang en het verzorgen van tussentijdse- en eindrapportage.

De verwachting is dat hij twee dagen per week hiervoor wordt vrijgesteld. De geschatte personele kosten voor de projectleider bedragen derhalve 14.000 Euro.

### *Materiele kosten*

Ten behoeve van de materiele kosten van de betrokken projectteamleden wordt 20% van de personele kosten geraamd. Deze materiele kosten bevatten naast de gebruikelijke overhead, ook de kosten voor ICT en noodzakelijke reis- en verblijfskosten. Begroot wordt derhalve 13.200 euro. Door de landelijke BPS organisatie wordt een aparte database ontwikkeld, die uitsluitend toegankelijk is voor geautoriseerde medewerkers. Naar verwachting zullen deze kosten 7.000 euro bedragen.

### *Inschatting totale kosten voorafgaand aan de pilots*

Personele kosten	66.000
Materiele kosten	13.200
ICT-kosten BPS organisatie	7.000
Totaal	86.200

## **5.3 Daadwerkelijke kosten van de pilots**

De bovenstaande begroting van 86.200 euro is overschreden met 29 procent. De ICT- kosten zijn 7.000 euro te laag ingeschat en komen uit op 14.000 Euro. De personele kosten zijn ongeveer 18.000 euro hoger uitgevallen dan begroot. De belangrijkste redenen voor de onderschatting van de personele kosten zijn in paragraaf 5.1 genoemd. In totaal hebben de pilots 111.200 euro gekost waarvan het grootste deel (84.000 euro) is besteed aan personele kosten. Daarbij dient te worden opgemerkt dat in de begroting is uitgegaan van 2.500 huiselijk geweld-incidenten terwijl er in werkelijkheid 1.576 zijn verwerkt.

We kunnen concluderen dat de aanmaak van het tijdelijke register aanzienlijke personele kosten met zich mee heeft gebracht en dat het aantal verwerkte incidenten is achtergebleven bij de verwachtingen. Zo is het in de regio Zuid-Holland Zuid niet gelukt om de incidenten van mei en juni 2006 te verwerken. Dit ondanks de inzet van extra personeel.

## 6 Samenvatting en conclusies

De politieregio's Twente en Zuid-Holland Zuid hebben vanaf januari 2006 een pilot uitgevoerd voor de duur van een half jaar waarin zij bij alle geregistreerde gevallen van huiselijk geweld, het geboorteland van (groot)ouders van verdachten, daders<sup>7</sup> en slachtoffers hebben vastgelegd in een tijdelijk register. Het resultaat van de pilot was een geanonimiseerd bestand met dader- en slachtofferkenmerken dat door het WODC is geanalyseerd en waarover hier gerapporteerd is.

Dit onderzoek moet een bijdrage leveren aan de discussie of registratie van geboorteland van (groot)ouders van daders en slachtoffers van huiselijk geweld noodzakelijk is. De registratie kan noodzakelijk zijn voor de uitoefening van de politietaak als er op basis van de registratiegegevens een meer gerichte aanpak van huiselijk geweld gerealiseerd kan worden.

Voorafgaand aan de presentatie van de uitkomsten zijn er belangrijke opmerkingen gemaakt die vooral te maken hebben met de *externe validiteit* van de resultaten. Hiermee wordt de mate waarin de resultaten kunnen worden vertaald naar de gehele populatie in Nederland bedoeld. Het gaat in dit rapport steeds over aard en omvang van bij *politie geregistreerde* incidenten van huiselijk geweld in twee politieregio's. Dit is iets anders dan de aard en omvang van huiselijk geweld in Nederland. Ook is vermeld dat op basis van het aan het WODC ter beschikking gestelde analysebestand, meervoudig dader- of slachtofferschap binnen de registratieperiode niet te bepalen is, omdat de privacy dan in het geding komt. Vanwege deze beperking kunnen er geen uitspraken worden gedaan over prevalentie van geregistreerd huiselijk geweld. Meervoudige daders tellen in de resultaten mee als meerdere individuen en niet als daders die in een relatief korte periode, meerdere keren zijn verdacht van huiselijk geweld. Vanwege deze tekortkoming is het bijvoorbeeld niet mogelijk om de daderpopulatie te relateren aan de populatieverdelingen van beide regio's.

Op grond van de uitkomsten van de analyses zijn de onderstaande onderzoeksvragen beantwoord.

**Vraag 1:** Hoeveel incidenten van huiselijk geweld zijn in de registratieperiode vastgelegd in beide regio's en hoeveel autochtone en 1<sup>e</sup> generatie allochtone daders en slachtoffers zijn gekoppeld aan deze incidenten?

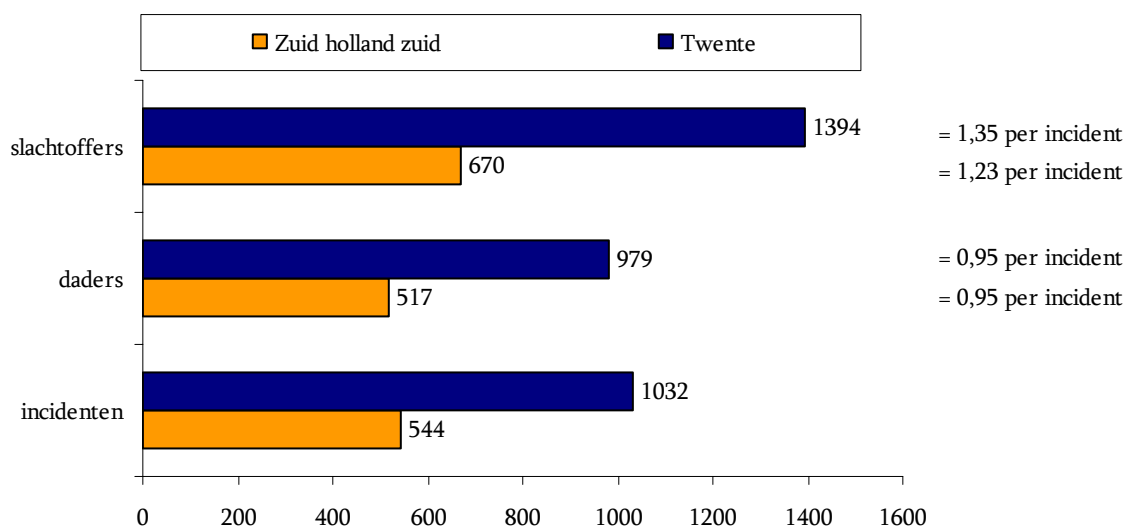
**Vraag 2:** Hoeveel 2<sup>e</sup> en 3<sup>e</sup> generatie allochtone daders en slachtoffers identificeren we als we beschikken over het geboorteland van ouders en grootouders?

**Vraag 3:** Op welke andere kenmerken onderscheiden daders en slachtoffers van huiselijk geweld zich?

---

<sup>7</sup> In dit rapport spreken we van daders van huiselijk geweld, waar we mogelijke verdachten, verdachten en daders en bedoelen.

**Figuur S1** Aantal incidenten, daders en slachtoffers van huiselijk geweld naar politieregio en het gemiddeld aantal daders en slachtoffers per incident



In de regio Twente zijn aanzienlijk meer incidenten opgenomen dan in de regio Zuid-Holland Zuid. Twente heeft de incidenten van de eerste zes maanden van 2006 verwerkt, terwijl Zuid-Holland Zuid incidenten van januari tot eind april 2006 heeft opgeleverd. Voor beide regio's geldt dat het samenstellen van de verschillende bestanden veel tijd en moeite heeft gekost. Een geautomatiseerde koppeling met GBA was bijvoorbeeld niet mogelijk en dat betekende dat geboorteland van (groot)ouders van daders en slachtoffers bijna handmatig moest worden bijgezocht en vastgelegd. Ook het verwerken van informatie uit BPS naar eenduidige en analyseerbare variabelen bleek buitengewoon arbeidsintensief. Uiteindelijk zijn er 1.576 incidenten geanalyseerd met gegevens over 1.496 daders en 2.064 slachtoffers.

## 6.1 Verdachten en daders

In de politieregistraties wordt het geboorteland van verdachten en daders van huiselijk geweld vastgelegd. Verdachten en daders die in het buitenland zijn geboren, zijn volgens de definitie van het CBS, 1<sup>e</sup> generatie allochtoon en kunnen als zodanig worden herkend. Personen met tenminste één in het buitenland geboren ouder die zelf in Nederland zijn geboren, kunnen *niet* worden herkend als 2<sup>e</sup> generatie allochtoon in de bestanden van de politie. Als nu geboorteland van (groot)ouders bekend is en wordt meegenomen in de definitie van herkomst, dan “veranderen” deze personen in de registraties van autochtoon naar 2<sup>e</sup> (of 3<sup>e</sup>) generatie allochtoon. Uit deze exercitie komen de volgende conclusies voort:

- Door het toevoegen van 3e generatie kenmerken (geboorteland opa's en oma's) wordt slechts een klein aantal 3<sup>e</sup> generatie allochtone verdachten of daders geïdentificeerd.
- Het toevoegen van geboorteland van ouders zorgt voor de identificatie van een beperkt aantal verdachten en daders van de tweede generatie. Het tijdelijke register bevat gegevens van 1.496 verdachten en daders (geen unieke

personen omdat meerplegers meerdere malen meetellen). Daarvan behoren 30 verdachten en daders tot de categorie 2<sup>e</sup> generatie westers allochtoon en 88 tot de categorie 2<sup>e</sup> generatie niet-westers allochtoon. Het aantal 1<sup>e</sup> generatie niet-westerse daders is bijna vier maal groter (338).

- Tweede generatie allochtonen (geboren in Nederland) komen aanzienlijk *minder* vaak voor dan 1e generatie allochtonen als verdachte of dader van huiselijk geweld. Dit geldt voor alle in dit rapport onderscheiden groepen. Deels wordt dit verklaard door het feit dat 2<sup>e</sup> generatie allochtonen aanzienlijk jonger zijn. Driekwart (75%) van alle 2e generatie niet-westerse allochtonen (inclusief Turken, Marokkanen, Surinamers en Antillianen en Arubanen) is jonger dan 20 jaar terwijl deze groep in de totale bevolking een aandeel van 25 procent heeft. Het is aannemelijk dat jongeren onder de twintig, minder vaak een partner en/of kinderen hebben waardoor de kans om in de politieregistratie terecht te komen als verdachte dader aanzienlijk kleiner is;
- Er zijn (in absolute zin) veel meer autochtone dan allochtone verdachten en daders van huiselijk geweld;
- Huiselijk geweld wordt vooral door *mannen* gepleegd, ruim 85 procent van de plegers in beide regio's is man. De gemiddelde leeftijd van daders is ruim 35 jaar. Antilliaanse, Arubaanse en Marokkaanse daders zijn gemiddeld jonger terwijl Turkse en Surinaamse daders gemiddeld iets ouder zijn;
- In de regio Zuid-Holland Zuid komt 66 procent van alle (dus autochtone en allochtone) geregistreerde verdachten terug als (vermoedelijke) dader van een *gewelddelict* in de registraties van de politie. In de regio Twente is dit nagenoeg 50 procent. Het percentage geregistreerde verdachten en daders dat *eerder als verdachte of dader van huiselijk geweld stond geregistreerd* is hoog. Nagenoeg driekwart (72%) van hen komt in Zuid-Holland Zuid in de vijf jaar voorafgaand aan de registratieperiode, één of meerdere keren voor in de politieregistraties als verdachte. Dit percentage is in Twente hoger (79%). Het percentage geregistreerde verdachten en daders met *antecedenten* in de vijf jaar voorafgaand aan de registratieperiode is aanzienlijk. Ruim 64 procent van de verdachten en daders in Zuid-Holland Zuid komt één of meerdere keren voor in de politieregistraties als (vermoedelijk) dader van strafbare feiten zoals diefstal, inbraak of verboden wapenbezit. Dit percentage is in Twente iets lager, ruim 45 procent.

## 6.2 (Vermoedelijk) slachtoffers

- Door het toevoegen van 3e generatie kenmerken (geboorteland opa's en oma's) wordt slechts een klein aantal 3<sup>e</sup> generatie allochtone slachtoffers geïdentificeerd.
- Door het toevoegen van 2e generatie kenmerken (geboorteland vader en moeder), neemt het aantal geïdentificeerde slachtoffers van de 2<sup>e</sup> generatie toe. Het aantal 2<sup>e</sup> generatie slachtoffers is veel groter dan het aantal 2<sup>e</sup> generatie *daders* van huiselijk geweld. Het tijdelijke register bevat gegevens van 2.064 slachtoffers (geen unieke personen omdat herhaald slachtoffers meerdere malen meetellen). Daarvan behoren 69 slachtoffers tot de categorie 2<sup>e</sup> generatie westers allochtoon en 229 tot de categorie 2<sup>e</sup> generatie niet-westers allochtoon. Het aantal 1<sup>e</sup> generatie niet-westerse slachtoffers is 319.

- Er zijn (in absolute zin) veel meer autochtone dan allochtone slachtoffers van huiselijk geweld;
- In Zuid-Holland Zuid is 66 procent van de slachtoffers een vrouw van 18 jaar of ouder. Acht procent van alle slachtoffers is vrouw en jonger dan 18. De gemiddelde leeftijd van vrouwelijke slachtoffers in deze regio is 31,7 jaar. Ook bij mannelijke slachtoffers is het merendeel 18 jaar of ouder (16 procent). De gemiddelde leeftijd van mannelijke slachtoffers in Zuid-Holland Zuid is 30,0 jaar. In Twente is iets meer dan de helft (55%) van de slachtoffers vrouw van 18 jaar of ouder. Veertien procent van alle slachtoffers is vrouw en jonger dan 18 jaar. De gemiddelde leeftijd van vrouwelijke slachtoffers in Twente is 30,1 jaar. Ook bij mannelijke slachtoffers is het merendeel 18 jaar of ouder (14 %), het percentage mannelijke slachtoffers jonger dan 13 jaar komt daar echter dicht bij in de buurt (8%). Dit is terug te zien in de gemiddelde leeftijd van mannelijke slachtoffers, die is met 24,6 jaar aanzienlijk lager in de regio Twente dan in de regio Zuid-Holland Zuid.
- Er ontstaat een aantal interessante inzichten door toevoeging van het geboorteland van ouders van slachtoffers. Op basis van alleen het geboorteland van het slachtoffer lijkt het alsof Marokkaanse, Antilliaanse, Surinaamse en Turkse jongens en meisjes tot 18 jaar niet of nauwelijks voorkomen. Op basis van de gegevens die de politie normaliter ter beschikking heeft (alleen geboorteland slachtoffer), zou men in het duister tasten als het gaat om slachtofferschap van 2e generatie allochtone kinderen (die staan nu immers als autochtoon in de registraties). Wordt nu geboorteland van de ouders toegevoegd, dan worden 2e generatie allochtonen wel herkend als slachtoffer. Vergelijken we de cijfers van Zuid-Holland Zuid met Twente, dan valt op dat kinderen tot 18 jaar in de laatstgenoemde regio vaker voorkomen in de registraties dan in Zuid-Holland Zuid.
- Herhaald slachtofferschap in Zuid-Holland Zuid is lager dan in Twente (57 t.o.v. 70%).
- Er is sprake van aanzienlijke verschillen tussen beide regio's en de vraag is of dit komt door registratieverschillen tussen beide regio's of door daadwerkelijke verschillen in de populatie geregistreerde slachtoffer.

### 6.3 Daders en slachtoffers

- Door verdachten en daders aan slachtoffers te relateren, kan worden bepaald in hoeverre huiselijk geweld vooral binnen de eigen herkomstgroep wordt gepleegd. Op basis van alleen geboorteland van het slachtoffer lijkt het alsof hier geen sprake van is. Van de incidenten gepleegd door allochtone daders, is de helft tot driekwart van de slachtoffers autochtoon. Wordt vervolgens geboorteland van de ouders toegevoegd aan de definitie (1<sup>e</sup>+2<sup>e</sup> generatie) dan daalt dit percentage aanzienlijk. Het percentage geweld binnen de eigen herkomstgroep neemt sterk toe. Er is sprake van aanzienlijke verschillen tussen beide regio's. In Zuid-Holland Zuid is huiselijk geweld binnen de eigen herkomstgroep prominenter aanwezig dan in Twente.

**Vraag 4:** Vormen 2<sup>e</sup> en 3<sup>e</sup> generatie allochtone verdachten, daders en slachtoffers van huiselijk geweld een dermate grote of specifieke groep dat precisering van de aanpak van huiselijk geweld noodzakelijk is op dit punt?

Gaan we uit van inzichten over verdachten en daders van huiselijk geweld, dan zou het registreren op geboorteland van ouders op grond van de onderzoeksresultaten niet noodzakelijk zijn. Het aantal 2<sup>e</sup> generatie allochtone verdachten en daders dat wordt geïdentificeerd na toevoeging van het geboorteland van ouders is vrij klein. Wel dient in deze overweging meegenomen te worden dat de gemiddelde leeftijd van 2<sup>e</sup> generatie niet-westerse allochtonen laag is (14 jaar). Driekwart van deze groep is jonger dan 20 jaar en een groot deel heeft vermoedelijk nog geen partner of kinderen. De mogelijkheid bestaat dat het geconstateerde verschil tussen de 1<sup>e</sup> en 2<sup>e</sup> generatie over 5 à 10 jaar niet meer bestaat maar, om deze veronderstelling te toetsen dient dit onderzoek binnen enkele jaren opnieuw te worden uitgevoerd.

Gaan we uit van inzichten over slachtoffers van huiselijk geweld, dan zou het registreren van het geboorteland van ouders meer noodzakelijk zijn. Allereerst is het aantal 2<sup>e</sup> generatie allochtone slachtoffers dat wordt geïdentificeerd na toevoeging van het geboorteland van ouders groter dan het aantal 2<sup>e</sup> generatie allochtone verdachten en daders. Daarnaast blijkt na toevoeging van dit kenmerk dat allochtone kinderen van de 2<sup>e</sup> generatie ook als slachtoffer van huiselijk geweld worden herkend. Tenslotte maakt de beschikbaarheid van het geboorteland van de ouders duidelijk dat er vaak sprake is van huiselijk geweld binnen de eigen herkomstgroep. Op basis van de gegevens die thans beschikbaar zijn bij de politie zijn al deze inzichten niet te genereren.

We kunnen stellen dat de inzichten die zijn gegenereerd d.m.v. deze pilots nuttig kunnen zijn t.b.v. de precisering van de aanpak van huiselijk geweld. Het lijkt echter verstandiger om het onderhavige onderzoek periodiek te herhalen dan over te gaan tot het permanent en landelijk registreren van het geboorteland van (groot)ouders. In de concluderende paragraaf komen we hier op terug.

**Vraag 5:** Wegen extra verkregen inzichten op tegen de kosten die gemaakt zijn om tot de koppeling van herkomst (groot)ouder te komen?

De vraag is of de inspanningen die zijn gedaan om de pilots tot een goed einde te brengen, opwegen tegen de kennis die is gegenereerd. We moeten concluderen dat het opzetten van het tijdelijk register en het relateren van het geboorteland van (groot)ouders arbeidsintensief is geweest. De aanmaak van het tijdelijke register bracht extra personele kosten met zich mee, maar het aantal verwerkte incidenten van huiselijk geweld bleef achter bij de verwachtingen. Zo is het in de politieregio Zuid-Holland Zuid niet gelukt om de incidenten van een half jaar te verwerken ondanks het feit dat er veel meer inspanningen zijn gepleegd dan beoogd voorafgaand aan de pilots. Het is dan ook aannemelijk dat het landelijk en permanent bijzoeken van geboorteland van (groot)ouders bij alle geregistreerde gevallen van huiselijk geweld hoge kosten en extra administratieve belasting van de politie met zich mee zal brengen.

**Vraag 6:** Is er behoefte aan additioneel onderzoek ter verklaring van de gevonden resultaten?

Om meerdere redenen is bijkomend onderzoek wenselijk. In de eerste plaats omdat dit onderzoek een aantal zwakheden blootlegt. Mocht dit onderzoek worden herhaald, dan is het essentieel dat door de politie (of door de onder-

zoekers) kan worden ontdebeld op verdachten, daders en slachtoffers, die meerdere malen voorkomen binnen de registratieperiode. Alleen dan kan de prevalentie van geregistreerd huiselijk geweld worden bepaald. Dit dient vooraf goed te worden vastgelegd in het privacyreglement.

Verder is in dit rapport een andere interessante kwestie aan de orde gekomen die vraagt om aanvullend onderzoek. In hoofdstuk 3 is geconcludeerd dat 17 procent van alle in het tijdelijk register opgenomen verdachten en daders niet in de politieregistraties is terug te vinden (first offender, althans volgens de registraties). De rest (83%) is op een of andere manier bekend bij de politie in de vijf jaar voorafgaand aan de registratieperiode. Ruim 59 procent van de huiselijk geweldplegers wordt verdacht van geweldpleging of van andere delicten (generalisten). Het percentage daders dat bij herhaling huiselijk geweld pleegt maar verder een blanco strafblad heeft, is 24 procent (specialisten).

Of de bovengenoemde indeling kan bijdragen aan de precisering van de aanpak van huiselijk geweld of nog verder moet worden verfijnd, kan op basis van dit onderzoek niet worden vastgesteld. Hiervoor is specifiek onderzoek nodig. Wellicht moet de indeling nog fijnmaziger. We zagen immers dat drugsgerelateerde delicten en alcoholmisbruik regelmatig worden vermeld in de casusbeschrijvingen. Ook is bekend dat psychische problemen een rol spelen ter verklaring van de prevalentie van huiselijk geweld.

#### **6.4 Conclusies**

Is het noodzakelijk om het geboorteland van (groot)ouders van verdachten, daders en slachtoffers van huiselijk geweld op landelijk niveau vast te leggen in de registratiesystemen van de politie?

Op basis van de resultaten van dit onderzoek is het gerechtvaardigd om te stellen dat landelijke registratie *niet* noodzakelijk is. Hieraan ligt de onderstaande redenering ten grondslag.

##### **1. De noodzakelijkheid van registratie t.b.v. de bepaling van trends in aard en omvang**

Op zichzelf zijn de gepresenteerde inzichten nuttig. Ze zijn echter ook statisch, dat wil zeggen dat de gegevens slechts *geaggregeerd* over een bepaalde periode, inzichtelijk maken hoe verdachten, daders en slachtoffers zijn verdeeld naar geboorteland.

In dit rapport is duidelijk geworden dat het aantal bij de politie bekende 2<sup>e</sup> generatie allochtone verdachten en daders beperkt is. Dit wordt deels verklaard door de gemiddelde leeftijd van deze groep (14 jaar). De mogelijkheid bestaat dat deze groep over een aantal jaren vaker zal worden geregistreerd als verdachte of dader van huiselijk geweld. Naarmate deze groep ouder wordt en een groter deel aan gezinsvorming gaat doen, neemt de kans op huiselijk geweld immers toe. Het periodiek controleren van deze mogelijke trend is daarom noodzakelijk. Voor het volgen van de trend is landelijke registratie echter *niet* nodig.



Voor het monitoren van het aantal 2<sup>e</sup> generatie allochtone verdachten en daders van huiselijk geweld in de tijd is het periodiek herhalen van het onderhavige onderzoek voldoende. De landelijke registratie van het geboorteland van de ouders van verdachten, daders en slachtoffers is hiervoor *niet* noodzakelijk. Herhaling van dit onderzoek in 2009 is aanbevelenswaardig.

## **2. Noodzakelijkheid van registratie t.b.v. precisering van de aanpak**

Ook hier geldt dat voor het preciseren van de aanpak van huiselijk geweld op basis van geaggregeerde gegevens geen landelijk registratiesysteem nodig is. Deze gegevens kunnen ook worden bepaald door herhaling van dit onderzoek (zie punt 1).

De redenering wordt anders als het 2<sup>e</sup> generatie kenmerk noodzakelijk is voor de aanpak van huiselijk geweld op *individueel niveau*. Hiermee wordt bijvoorbeeld bedoeld dat de herkomst van de ouders van belang is voor de vroegherkenning van huiselijk geweld of de doorverwijzing naar een bepaald dader- of slachtofferprogramma. Zo verwijst de politie zowel plegers als slachtoffers van huiselijk geweld actief door naar de hulpverlening. Ook wordt waarschijnlijk volgend jaar de Wet tijdelijk huisverbod van kracht waardoor de politie een extra instrument in handen heeft waarmee zij, nog voordat een strafbaar feit heeft plaatsgevonden, een pleger een huisverbod kan opleggen van tien dagen.

Dat het 2<sup>e</sup> generatie kenmerk van belang is om op dader- of slachtofferniveau de juiste keuzes te maken, is allerm minst vast komen te staan in dit onderzoek. Naast het beperkte aantal daders van de 2<sup>e</sup> generatie dat is geïdentificeerd, is er ook sprake van grote verschillen tussen beide regio's. Dit zou betekenen dat een op 2e generatie afgestemde aanpak van huiselijk geweld voor iedere politieregio opnieuw moet worden bepaald en de aanpak sterk gesegmenteerd raakt. Wel is in dit onderzoek een ander kenmerk gedetecteerd dat mogelijk belangrijk is voor de aanpak van huiselijk geweld op individueel niveau, namelijk de antecedenten van verdachten en daders.

## **3. Antecedenten van verdachten en daders t.b.v. de precisering van de aanpak**

Eerder is geconcludeerd dat 17 procent van alle in het tijdelijk register opgenomen verdachten en daders niet in de politieregistraties is terug te vinden (first offender, althans volgens de registraties). De rest (83%) is op een of andere manier bekend bij de politie in de vijf jaar voorafgaand aan de registratieperiode.

Voor de aanpak van huiselijk geweld op incidentniveau is deze kennis relevant. De wetenschap dat een verdachte bijvoorbeeld bekend staat als geweldpleger, of als recidivist verdient een plek in de vroegherkenning van huiselijk geweld, de hulpverlening aan dader en slachtoffer maar bijvoorbeeld ook in de keuze om al dan niet een huisverbod op te leggen. Zo wordt in het risicotaxatie-instrument huiselijk geweld dat is ontwikkeld t.b.v. de politie en op basis waarvan kan worden bepaald of een huisverbod moet worden opgelegd, globaal ingegaan op antecedenten. Verdere precisering van de aanpak van huiselijk geweld op basis van antecedenten ligt echter voor de hand, niet in de laatste plaats omdat deze gegevens reeds aanwezig zijn in de registraties van de politie. Wel dient daarbij opgemerkt te worden dat het verstandig is om ook te kijken naar de incidentbeschrijvingen in de registraties. In dit rapport constateerden we immers dat de

incidentcodes die worden gebruikt t.b.v. de categorisering van huiselijk geweld slechts een deel van de problematiek belichten of algemeen van aard zijn.

De bovenstaande redenering doet vermoeden dat er een keuze gemaakt moet worden tussen het registreren van land van herkomst van ouders van daders en slachtoffers van huiselijk geweld of het verder verfijnen van antecedentenkenmerken. Dit is *niet* het geval. Wat hier bedoeld wordt is dat met het verder ontwikkelen van instrumenten op basis van reeds bekende kenmerken (zoals eerder strafbaar gedrag) een eenduidiger aanpak van huiselijk geweld kan worden gerealiseerd. Het landelijk registreren van 2<sup>e</sup> generatie kenmerken is arbeidsintensief en duur en de mogelijkheid om trends op het gebied van huiselijk geweld en 2<sup>e</sup> generatie allochtonen te monitoren kan door herhaling van dit onderzoek worden gewaarborgd. Registratie van geboorteland van ouders van daders en slachtoffers van huiselijk geweld t.b.v. de precisering van de aanpak is op dit moment *niet* noodzakelijk, maar het is wel van belang dat dit onderzoek herhaald wordt.

# Summary

## Domestic violence and country of origin

### A preliminary study into the incidence of domestic violence and perpetrators and victims of foreign origin

#### Summary and conclusions

Beginning in January 2006, the police regions of Twente and Zuid-Holland Zuid carried out a pilot study lasting six months, during which they recorded the country of birth of the (grand)parents of suspects, perpetrators<sup>8</sup> and victims in a temporary register for all recorded cases of domestic violence. The result of the pilot study was an anonymised file, containing distinguishing characteristics of the perpetrators and victims, which was analysed by the Research and Documentation Centre (WODC) and is discussed in this report.

This study is intended to contribute to the discussion on whether the registration of country of birth of (grand)parents of perpetrators and victims of domestic violence is necessary. The registration of such data can be necessary in order for the police to carry out their duties, as a more direct approach to domestic violence can be achieved on the basis of these registration data.

Before the results are presented, important observations have been made that predominantly relate to the *external validity* of the results. What is meant by this is the extent to which the results can be applied to the entire population of the Netherlands. This report always refers to the nature and scale of incidents of domestic violence that have been *recorded by the police* in two police regions. This is different from the nature and scale of domestic violence in the Netherlands as a whole. It is also reported that for reasons of privacy, multiple occurrences of perpetrators or victims cannot be determined within the registration period on the basis of the analysis file that was made available to the WODC. Because of this limitation, no judgements can be made as to the prevalence of recorded domestic violence. In the results, multiple offenders count as several individuals, rather than as perpetrators who are suspected of committing acts of domestic violence several times over a relatively short period. This shortcoming means, for example, that it is not possible to relate the perpetrator population to the population distributions of both regions.

The research questions below have been answered on the basis of the results of the analyses.

---

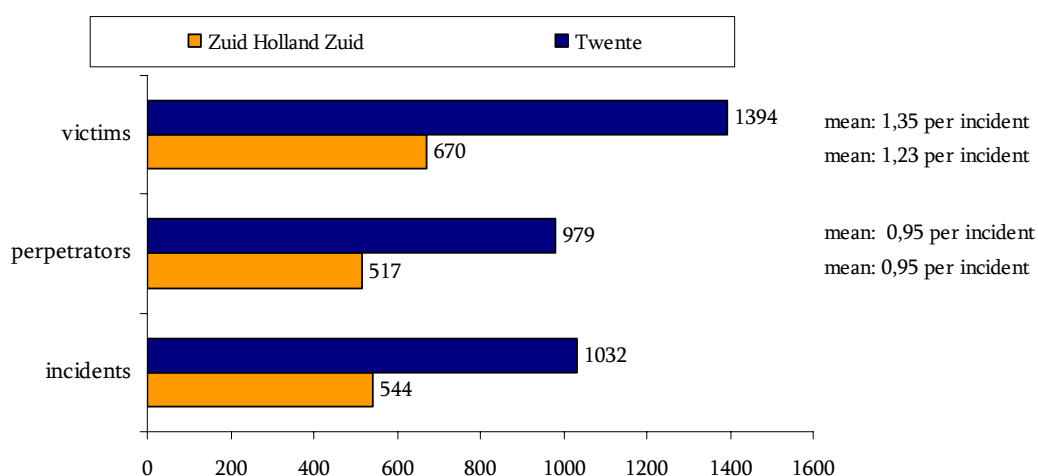
<sup>8</sup> In this report, we talk about perpetrators of domestic violence, where we mean possible suspects, suspects and perpetrators.

**Question 1:** How many incidents of domestic violence have been recorded in both regions during the registration period and how many native Dutch and first generation perpetrators and victims of foreign origin are linked to these incidents?

**Question 2:** How many second and third generation perpetrators and victims of foreign origin can we identify if we know the country of birth of their parents and grandparents?

**Question 3:** Under which other characteristics do perpetrators and victims of domestic violence differ?

**Figure S1** Number of incidents, perpetrators and victims of domestic violence in two regions



In the Twente region, considerably more incidents were recorded than in the Zuid-Holland Zuid region. Twente included the incidents from the first six months of 2006, whereas Zuid-Holland Zuid provided data on incidents from January up to the end of April 2006. It took both regions a great deal of time and effort to compile the various files. For example, it was not possible to produce an automatic link with the municipal personal records database, and that meant that the country of birth of the (grand)parents of the perpetrators and victims almost had to be searched for and recorded manually. The processing of information from BPS into unambiguous and analysable variables also turned out to be unexpectedly labour-intensive. All in all, 1,576 incidents were analysed with data on 1,496 perpetrators and 2,064 victims.

### Suspects and perpetrators

The country of birth of suspects and perpetrators of domestic violence was recorded in the police records. Suspects and perpetrators who were born abroad are first generation persons of foreign origin, according to the official definition of Statistics Netherlands, and can be recognised as such. Persons who have at least one parent who was born abroad and who were born in the Netherlands themselves, *cannot* be recognised as being of foreign origin in the second gener-

ation in the police files. If the country of birth of the (grand)parents is known and is included in the definition of origin, then these persons “change” in the records from native Dutch to persons of foreign origin in the second (or third) generation. The following conclusions arise from this process:

- By adding third generation characteristics (country of birth of an individual’s grandfathers and grandmothers), only a small number of third generation suspects or perpetrators of foreign origin can be identified.
- By adding the country of birth of the parents, this enables the identification of a limited number of second generation suspects and perpetrators. The temporary register contains data on the 1,496 suspects and perpetrators (not all of these are single individuals because multiple offenders count several times). Of these persons, 30 suspects and perpetrators belong to the category of 2<sup>nd</sup> generation persons of Western foreign origin, whilst 88 are persons of non-Western foreign origin in the second generation. The number of first generation non-Western perpetrators is almost four times as high (338).
- Persons of foreign origin in the second generation (who were born in the Netherlands) are suspects or perpetrators of domestic violence considerably less often than first generation foreigners. This applies to all of the different groups in this report. This can partly be explained by the fact that persons of foreign origin in the second generation are considerably younger. Three-quarters (75%) of all persons of non-Western foreign origin in the second generation (including Turks, Moroccans, the Surinamese and Antilleans and Arubans) are younger than 20 years of age, whilst this group constitutes 25 percent of the total population. It is likely that young people under the age of twenty are less likely to have a partner and/or children, which means that the chance of appearing in the police records as a suspected perpetrator is considerably smaller;
- In an absolute sense, there many more suspects and perpetrators of domestic violence of native Dutch heritage than there are of foreign origin;
- Domestic violence is committed predominantly by *men*. Around 85 percent of the perpetrators in both regions are male. The average age of perpetrators is a little over 35 years of age. Antillean, Aruban and Moroccan perpetrators are on average younger, whilst Turkish and Surinamese perpetrators are somewhat older on average;
- In the Zuid-Holland Zuid region, 66 percent of all (therefore both of native Dutch heritage and of foreign origin) registered suspects appear in the police records as (suspected) perpetrators of a criminal offence. In the Twente region, this is almost 50 percent. The percentage of recorded suspects and perpetrators that *were previously recorded as a suspect or perpetrator of domestic violence* is high. Almost three-quarters (72%) of them appear as a suspect on one or more occasions in the police records in Zuid-Holland Zuid during the five years preceding the registration period. This percentage is higher in Twente (79%). The percentage of recorded suspects and perpetrators with *a criminal background* in the five years preceding the registration period is considerable. Over 64 percent of the suspects and perpetrators in Zuid-Holland Zuid appear one or more times in the police records as (suspected) perpetrators of criminal offences such as theft, burglary or illegal weapon possession. This percentage is somewhat lower in Twente, at over 45 percent.

### **(Probable) victims**

- By adding third generation characteristics (country of birth of the grand-father and grandmother), only a small number of third generation victims of foreign origin can be identified.
- By adding second generation characteristics (country of birth of the father and mother), this causes the number of identified victims of the second generation to increase. The number of second generation victims is much greater than the number of second generation *perpetrators* of domestic violence. The temporary register contains data on the 2,064 victims (not unique instances as repeated victims count several times). Of these persons, 69 victims belong to the category of 2<sup>nd</sup> generation persons of Western foreign origin and 229 are of non-Western foreign origin in the second generation. The number of first generation non-Western victims is 319.
- In an absolute sense, the number of persons of native Dutch heritage that are victims of domestic violence is much greater than the number of victims of foreign origin;
- In Zuid-Holland Zuid , 66 percent of victims are women aged 18 years and above. Eight percent of all victims are women under the age of 18. The average age of the female victims in this region is 31.7 years. Even with male victims, the majority are 18 years and above (16 percent). The average age of male victims in Zuid-Holland Zuid is 30.0 years. In Twente, little over half (55%) of the victims are female aged 18 years and above. Fourteen percent of all victims are female aged under 18. The average age of female victims in Twente is 30.1 years. With the male victims, too, the majority are 18 years of age and above (14%), however, the percentage of male victims younger than 13 years of age comes in close (8%). This can be observed again in the average age of male victims, which, at 24.6 years of age, is considerably lower in the Twente region than in the Zuid-Holland Zuid region.
- A number of interesting insights arise as a result of the addition of the country of birth of the parents of victims. On the basis of solely the country of birth of the victim, it appears that Moroccan, Antillean, Surinamese and Turkish boys and girls up to the age of 18 are not or are rarely involved. On the basis of the data that the police normally have at their disposal (only the country of birth of the victim), people would in the dark where it concerns victimisation of children of foreign origin in the second generation (who are, after all, recorded as foreigners in the records). If the country of birth of the parents is added, then persons of foreign origin in the second generation are recognised as victims after all. If we compare the figures for Zuid-Holland Zuid with Twente, what is noticeable is that children up to the age of 18 in Twente appear in the records more often than in Zuid-Holland Zuid .
- Repeated victimisation in Zuid-Holland Zuid is lower than in Twente (57% as opposed to 70%).
- There are considerable differences between both regions and the question is whether this is caused by registration differences between both regions or by actual differences in the number of victims recorded.

## Perpetrators and victims

- By relating suspects and perpetrators to victims, it can be determined to what extent domestic violence is committed predominantly within the victim's own group of origin. Solely based on the country of birth of the victim, it seems as though this is not relevant here. Of the incidents committed by perpetrators of foreign origin, half to three-quarters of the victims are of native Dutch heritage. If the country of birth of the parents is then added to the definition, (first and second generation), then this percentage drops considerably. The percentage of violence within the victim's own group of origin increases dramatically. There are considerable differences between both regions. In Zuid-Holland Zuid, domestic violence within the victim's own group of origin is more prominent than in Twente.

**Question 4:** Do second and third generation suspects, perpetrators and victims of domestic violence and of foreign origin form a group that is of such a size or so specific that specifying the approach to domestic violence is necessary on this point?

If we consider insights into suspects and perpetrators of domestic violence, the recording of the country of birth of the parents would not be necessary on the basis of the study results. The number of suspects and perpetrators of foreign origin in the second generation that is identified after adding the country of birth of the parents is relatively small. What should also be taken into account in this consideration is that the average age of the persons of non-Western foreign origin in the second generation is low (14 years of age). Three-quarters of this group are under the age of 20 and a large proportion presumably does not have a partner or any children. It is possible that the difference observed between the first and second generations will no longer exist in 5 to 10 years' time, but in order to test this theory, this study must be carried out again within a few years.

If we consider insights into victims of domestic violence, it would no longer be necessary to record the country of birth of the parents. First of all, the number of victims of foreign origin in the second generation that was identified once the country of birth of the parents had been added is greater than the number of suspects and perpetrators of foreign origin in the second generation. Secondly, it seems that once this characteristic has been added, children of foreign origin in the second generation are also recognised as victims of domestic violence. Finally, the availability of the country of birth of the parents makes it clear that domestic violence frequently takes place within the victim's own group of origin. On the basis of the data that is currently available from the police, not all of these insights can be generated.

We can surmise that the insights that have been generated by means of these pilot studies may be useful with regard to making the approach to domestic violence more precise. It seems to make more sense, however, to repeat this study periodically, rather than to permanently record the country of birth of the (grand)parents on a national basis. We will come back to this in the concluding paragraph.

**Question 5:** Do the extra insights that have been obtained make up for the costs that have come about in order to link the origin of the (grand)parent?

The question is whether the efforts that have been made to bring the pilot studies to a satisfactory conclusion weigh up against the knowledge that has been generated. We must conclude that the setting up of the temporary register and connecting the country of birth of the (grand)parents has been labour-intensive. The production of temporary records resulted in extra personnel costs, but the number of processed incidents of domestic violence remained lower than expected. Therefore in the Zuid-Holland Zuid police region, it has not been possible to process the incidents from a six-month period, despite the fact that many more efforts have been made than have been observed, starting with the pilot studies. It is also likely that the national and permanent searching for country of birth of the (grand)parents for all recorded cases of domestic violence will result in high costs and additional administrative tasks for the police.

**Question 6:** Is additional research necessary in order to explain the results found?

Additional research is necessary for several reasons. Firstly, because this study has uncovered a number of weaknesses. If this study is repeated, it is essential that the double registration of suspects, perpetrators and victims that appear several times are eliminated the police (or by the researchers). Only then can the prevalence of registered domestic violence be determined. This should be soundly established, in advance, in the privacy regulations.

Furthermore, in this report another interesting question has come to light that requires additional research. In chapter 3, it was concluded that 17 percent of all suspects and perpetrators that are included in the temporary records cannot be found in the police records (first offender, at least according to the records). The remainder (83%) was known to the police in some form or other in the five years preceding the registration period. Over 59 percent of the perpetrators of domestic violence are suspected of committing acts of violence or of other criminal offences (generalists). The percentage of perpetrators that repeatedly commit acts of domestic violence but further have a clean record is 24 percent (specialists).

It cannot be established on the basis of this study, however, whether the above classification can contribute towards making the approach to domestic violence more precise or whether it must be refined further. Specific research is necessary for this. Perhaps the classification needs to be more precise. We saw plenty of cases where drug-related offences and alcohol abuse are regularly reported in the case descriptions. It is also known that psychological problems play a role in explaining the prevalence of domestic violence.

## **Conclusions**

Is it necessary to record the country of birth of (grand)parents of suspects, perpetrators and victims of domestic violence at a national level in the police registration systems?



On the basis of the results of this study, it is justifiable to suggest that national registration is *not* necessary. The reasons set out below form the basis for this.

### **1. The necessity of registration with regard to defining trends in nature and scale**

The presented insights in themselves are useful. They are also static, however. In other words, the data are merely *aggregated* over a certain period and show how suspects, perpetrators and victims are distributed according to country of birth.

It has become clear in this report that the number of suspects and perpetrators of foreign origin in the second generation that are known by the police is limited. This is explained in part by the average age of this group (i.e. 14 years of age). It is possible that this group will be recorded as a suspect or perpetrator of domestic violence more often in a number of years. As this group gets older and a large proportion has a family, the chance of domestic violence will, of course, become greater. It is therefore necessary to carry out periodical checks on this possible trend. To follow this trend, national registration is however *not* necessary.

In order to monitor the number of suspects and perpetrators of domestic violence of foreign origin in the second generation during this period, it is sufficient to repeat this study periodically. The national registration of the country of birth of the parents of suspects, perpetrators and victims is *not* necessary for this. It is recommended that this study is repeated in 2009.

### **2. Necessity of registration with regard to making the approach more precise**

It is also true that no national registration system is necessary in order to make the approach to domestic violence more precise on the basis of collected data. These data can also be determined by repeating this study (see point 1).

The reasons are different if the second generation characteristic is necessary for the approach to domestic violence at an *individual level*. What is meant by this, for example, is that the origin of the parents is important in order to recognise domestic violence in its early stages or in order to refer the case to a particular perpetrator or victim programme. The police therefore actively refer both the perpetrators and the victims of domestic violence for help. Next year, the *Wet tijdelijk huisverbod* (Temporary Banishment from the Home Act) will probably come into force, which means that the police will have an extra instrument at their disposal that will enable them to impose a ten-day banishment on perpetrators of domestic violence even before they have committed a criminal offence.

The fact that the second generation characteristic is important in order to make the correct choices at perpetrator or victim level has not at all been established in this study. In addition to the limited number of second generation perpetrators that have been identified, there are also major differences between the two regions. This means that new approach to domestic violence that is geared towards the second generation must be determined for each police region and the approach will become highly segmented. In this study, another characteristic has also been detected that may be important to the approach to domestic

violence on an individual level, namely the criminal background of suspects and perpetrators.

### **3. The criminal background of suspects and perpetrators with regard to making the approach more precise**

Previously, it was concluded that 17 percent of all suspects and perpetrators that are included in the temporary records cannot be found in the police records (first offender, at least according to the records). The remainder (83%) were known to the police in some form or other in the five years preceding the registration period.

This knowledge is relevant to the approach to domestic violence at incident level. The knowledge that a suspect is already a known criminal, for example, or a repeat offender, can be used in the early identification of domestic violence, the help given to the perpetrator and the victim, and also in the decision on whether or not to banish the individual from the home. Criminal backgrounds are generally checked in the risk assessment instrument with regard to domestic violence that has developed for use by the police and on the basis of which it can be determined whether a ban from the home must be imposed. However, making the approach to domestic violence on the basis of criminal background more precise is yet to be done, but not in the least because these data are already available in the police records. It must be noted in this regard that it is a good idea to also look at the descriptions of the incidents in the records. In this report we established, after all, that the incident codes that are used with regard to categorising domestic violence only highlight part of the problem or are general in nature.

The reasons above lead to the assumption that a choice must be made between recording the country of origin of parents of perpetrators and victims of domestic violence or further refining of the characteristics relating to criminal background. This is *not* the case. What is meant here is that by further developing instruments on the basis of characteristics that are already known (such as previous criminal conduct), a more uniform approach to domestic violence can be realised. The national registration of second generation characteristics is labour-intensive and expensive and the ability to monitor trends in the field of domestic violence and persons of foreign origin in the second generation can be guaranteed by repeating this study. At the moment, it is *not* necessary to record the country of birth of parents of perpetrators and victims of domestic violence in order to make the approach more precise, but it is important that this study is repeated.

# Geraadpleegde literatuur

- Blom, M. , Oudhof, J. , Bijl, R.V. en Bakker, B.F.M. (2005). *Verdacht van criminaliteit: Allochtonen en autochtonen nader bekeken*. Den Haag: Ministerie van Justitie, WODC. Cahiers 2005-2.
- Dijk, T. van, S. Flight & E. Oppenhuis. (1997). *Huiselijk geweld: Aard, omvang en hulpverlening*. Den Haag: Ministerie van Justitie, WODC.
- Dijk, T. van. & E. Oppenhuis. (2002). *Huiselijk geweld onder Surinamers, Antillianen en Arubanen, Marokkanen en Turken in Nederland*. Den Haag: Ministerie van Justitie, WODC.
- Lünnemann, K.D. & M.Y. Bruinsma. (2005). *Geweld binnen en buiten: Aard, omvang en daders van huiselijk en publiek geweld in Nederland*. Den Haag: Ministerie van Justitie, WODC. Onderzoek en beleid, no. 231.
- Tollenaar, N., Harbachi, S. el, Meijer, R.F., Huijbregts, G.L.A.M. & Blom, M. (2006). *Monitor veelplegers: Samenvatting van de resultaten*. Den Haag: Ministerie van Justitie, WODC. Fact sheet 2006-12.
- WODC en CBS. *Integratiekaart 2006*. (2006), Den Haag, Ministerie van Justitie, WODC. Cahier 2006-8.



# Bijlage 1

## Privacy en procesbeschrijving tijdelijk register

### Verbod op verwerking bijzondere persoonsgegevens

De Wet Bescherming Persoonsgegevens kent in art. 16 een verbod op de verwerking van bijzondere persoonsgegevens. Het begrip ras dat in deze bepaling wordt genoemd omvat tevens nationale of etnische afstamming. Op grond van de Wet politieregisters, waaraan de politie gehouden is, is registratie op etniciteit toegestaan indien dit onvermijdelijk is voor het doel van het register.<sup>1</sup> Dit is het geval:

- wanneer dit gegeven noodzakelijk is voor de juiste beoordeling van een strafbaar feit;
- wanneer zulk een gegeven het slachtoffer of de motieven van de dader betreft;
- of met het oog op hulpverlening door de politie.

Om deze onvermijdelijkheid aan te tonen zullen de volgende stappen in de pilot “registratie etniciteit bij huiselijk geweld” worden ondernomen:

- In de politieregio’s Zuid-Holland-Zuid en Twente start een pilot waarbij gedurende 6 maanden de herkomst van daders en slachtoffers bij huiselijk geweld wordt geregistreerd teruggaand naar de herkomst van (groot)ouders. Dit geldt voor alle betrokkenen, zowel autochtoon als allochtoon. Naar aanleiding van de gegevens uit de pilot wordt door het WODC een wetenschappelijk onderzoek uitgevoerd waaruit moet blijken of de registratie van gegevens omtrent herkomst een beter inzicht in de aard en omvang van de problematiek bij huiselijk geweld onder minderhedengroepen oplevert.
- Naar aanleiding van de verzamelde gegevens en resultaten uit het WODC-onderzoek worden – in een later stadium, dus buiten de pilotperiode vallend – specifieke en gerichtere interventiescenario’s bij de aanpak van huiselijk geweld ontwikkeld. In eerste instantie voor de politie-aanpak en vervolgens voor de andere ketenpartners.
- Evaluatie-fase – eveneens in een later stadium, dus buiten de pilotperiode vallend – om te bezien of deze nieuw ontwikkelde interventiescenario’s daadwerkelijk effectief zijn doordat men beschikt over de gegevens omtrent herkomst.

### Verzameling van gegevens

Etniciteit kan op objectieve wijze worden afgeleid uit de gegevens omtrent nationaliteit en het geboorteland van de (groot)ouders van een betrokkene.

---

<sup>1</sup> art. 5 Wet Politieregisters jo. art. 7 lid 1 modelreglement Tijdelijke registers

Deze gegevens zijn aanwezig in de Gemeentelijke Basisadministratie. Momenteel zijn er drie autorisatiebesluiten voor de politie om gegevens uit de GBA te verkrijgen.

Het autorisatiebesluit gevoelige gegevens biedt aan de politie de mogelijkheid om in het kader van de politietoek op grond van art. 2 Politiewet (strafrechtelijke handhaving, handhaving openbare orde en hulpverleningstaak) de gegevens omtrent herkomst van de betrokkenen bij huiselijk geweld op te vragen middels de GBA.<sup>2</sup>

De volgende gegevens uit de GBA kunnen worden benut bij het vaststellen van de herkomst van de betrokkenen bij huiselijk geweld:

- nationaliteit van de betrokkene
- geboorteland ouder 1
- geboorteland ouder 2
- geboorteland kind

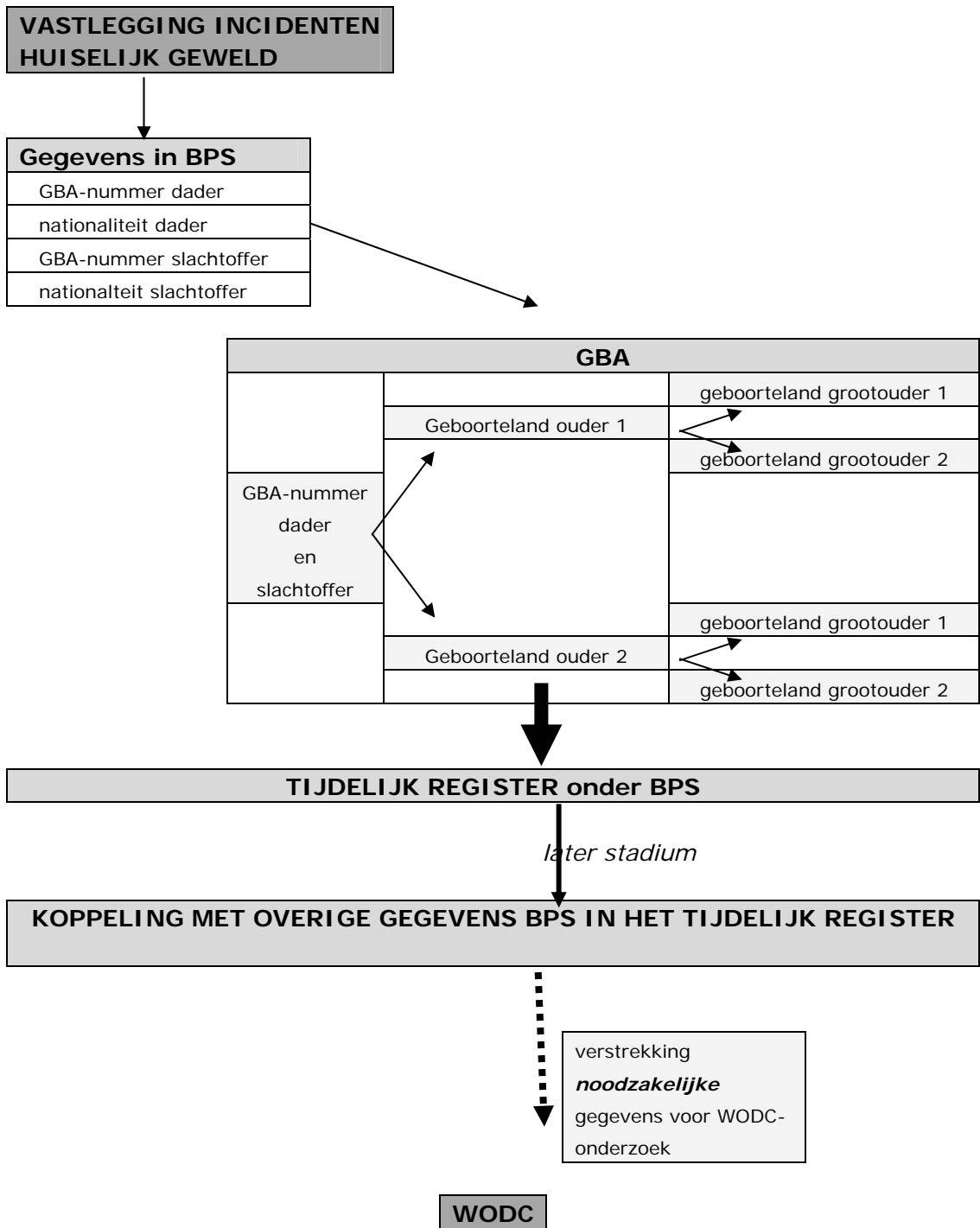
Indien ook de geboorteplaats en geboorteland van de desbetreffende grootouders dienen te worden vastgelegd, moet dit door middel van een nieuwe zoekvraag gebeuren. De gegevens worden via een beveiligde lijn door de geautoriseerde personen uit de twee regio's opgevraagd en in het tijdelijk register vastgelegd. Het CIP draagt zorg voor de juiste software en een correcte werking daarvan.

### **Bevraging GBA**

Middels het GBA-online kan de nationaliteit van de betrokkene worden vastgesteld. Deze wordt in een tijdelijk register vastgelegd. Vervolgens wordt voor alle betrokkenen het geboorteland van de ouders opgevraagd en indien aanwezig in de GBA het geboorteland van de grootouders. Er is dus geen sprake van onderscheid tussen autochtoon en allochtoon.

---

<sup>2</sup> Afgestemd met het Agentschap BPR d.d 26 januari 2005



<b>DVOA</b>	<b>Telefonische bevraging</b>
<i>Semi-geautomatiseerde wijze. Programmatuur die vervangen is en waarvan het gebruik op dit moment wordt afgebouwd.</i>	<i>Telefonische bevraging van het GBA door politie-analisten.</i>
Activeren voor alleen de deelnemende pilotkorpsen	
Autorisatie van 3 medewerkers (analisten) per pilotkorps	
Goede beveiliging van bijzondere persoonsgegevens	Minder beveiliging van bijzondere persoonsgegevens
Minder kans op onjuistheden	Grotere kans op onjuistheden
	Tijds- en arbeidsintensief
Minste risico	Meer risico

Over het gebruik van de DVOA-koppeling is bij het College Bescherming Persoonsgegevens navraag gedaan. Het CBP heeft aangegeven dat gebruik van de DVOA-koppeling gedurende de pilot is toegestaan indien het agentschap BPR akkoord is met het gebruik gedurende de pilot en het gebruik het bedrijfsproces en automatiseringssysteem van het Agentschap niet verstoort.

### **Tijdelijk register**

Ten behoeve van de pilot zal bij de politieregio's Zuid-Holland-Zuid en Twente een tijdelijk register worden aangelegd waarin de herkomst wordt vastgelegd. Dit tijdelijk register maakt gebruik van de beveiliging van het bedrijfsprocessensysteem van de politie. Alleen geautoriseerde medewerkers van pilotkorpsen hebben toegang tot de gegevens in dit tijdelijk register. Niet meer gegevens zullen in het tijdelijk register worden opgenomen dan noodzakelijk.<sup>3</sup>

### **WODC**

Wanneer het WODC zijn onderzoek start, worden de noodzakelijke gegevens voor het onderzoek uit het tijdelijk register door het CIP gekoppeld aan de relevante gegevens voor het onderzoek omtrent de huiselijk geweld-melding uit het bps-systeem. Vervolgens worden de identificeerbare gegevens verwijderd en worden de onderzoeksgegevens bij het WODC aangeleverd. Het WODC stelt een startnotitie op over het uit te voeren onderzoek.

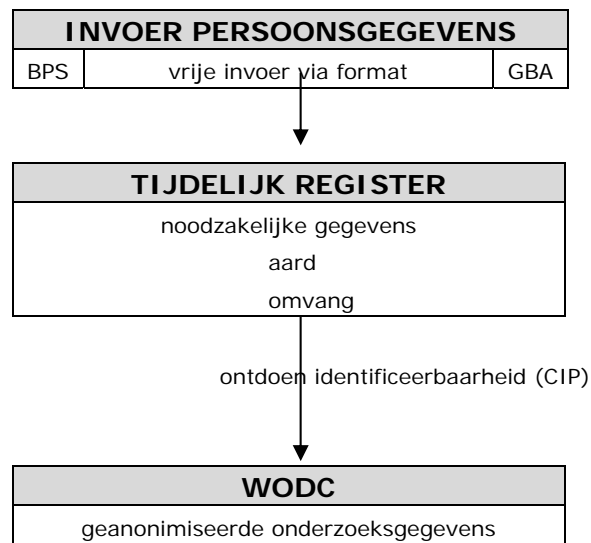
### **Gegevensstromen**

De volgende gegevensstromen worden onderscheiden. Vrije invoer via format betekent dat de politie-analist via een vrij veld bijvoorbeeld de gevalsbeschrijving invoert in het tijdelijk register. Deze gevalsbeschrijving maakt hij aan de hand van de gegevens in het BPS-systeem. Hierdoor hoeft niet het hele proces-

<sup>3</sup> Zie hoofdstuk 2 van dit rapport



verbaal in het tijdelijk register te worden opgenomen maar slechts die gegevens die noodzakelijk zijn om het doel<sup>4</sup> te bereiken.



### Melding tijdelijk register

Het reglement voor het tijdelijk register wordt opgesteld door de eigen privacy-officers van zowel het politiekorps Zuid-Holland-Zuid als het politiekorps Twente. Dit reglement is onderling afgestemd en is inhoudelijk gelijk. De privacy-officers maken melding van het tijdelijk register bij het College Bescherming Persoonsgegevens. Inhoud van de melding van beiden korpsen dient eveneens overeen te stemmen. Zowel reglement als melding zijn gebaseerd op deze notitie.

De doelgroep van het tijdelijk register en de pilot, en daarmee diegene waarvan de herkomst wordt vastgelegd, betreft:

- de verdachte (ofwel dader) van een huiselijk geweld-situatie;
- het slachtoffer van een huiselijk geweld-situatie.

Het tijdelijk register bevat niet meer dan de in hoofdstuk 2 opgesomde gegevens. Deze gegevens zijn noodzakelijk om de onvermijdelijkheid van de registratie van etniciteit bij huiselijk geweld in een later stadium te kunnen beoordelen.

### Vernietiging tijdelijk register

Na afloop van de pilot wordt het tijdelijk register opgeheven en worden de gegevens vernietigd conform de regels gesteld in de Wet Politierregisters.

<sup>4</sup> Voor de doelstelling zie hoofdstuk 2 van dit rapport



# Bijlage 2

## Begeleidingscommissie

De auteur is veel dank verschuldigd aan de begeleidingscommissie, onder voorzitterschap van prof. dr. H.G. van de Bunt. De besprekingen met deze commissie waren zeer nuttig en verliepen in een bijzonder goede sfeer.

**Voorzitter:**

Prof. dr. H.G. van de Bunt

hoogleraar criminologie aan de Erasmus  
Universiteit Rotterdam

**Leden:**

Mevr. drs. W.M. Kleiman

Directie Justitieel Jeugdbeleid, ministerie van  
Justitie, Den Haag

Mevrouw P. Gerrits

Directie Inburgering & Integratie, ministerie  
van Justitie, Den Haag

Mr. E. Smits

projectleider huiselijk geweld en herkomst,  
politie Zuid-Holland Zuid.

