



Jaarwerkprogramma Toezicht Jeugd 2015

Inhoudsopgave

1	Voorwoord	3
2	Hoe houden de inspecties toezicht?	5
2.1	Risicogebaseerd toezicht	5
2.2	Toetsingskaders, instrumenten en bronnen	6
2.2.1	Toezicht op de naleving van wettelijke eisen	6
2.2.2	Onderzoek naar de kwaliteit in algemene zin	6
2.2.3	Instrumenten en bronnen	7
2.3	Onaangekondigd toezicht	7
2.4	Interventiekader Jeugdhulp	8
2.4.1	Stimuleringsmaatregelen	8
2.4.2	Corrigerende maatregelen	9
2.4.3	Bestuursrechtelijke maatregelen	9
2.4.4	Tuchtrechtelijke maatregelen	9
2.4.5	Strafrechtelijke maatregelen	9
2.5	Relatie inspectie - gemeenten	10
2.6	Aansluiting op certificering jeugdbescherming en jeugdreclassering door Keurmerkinstituut	10
3	Wat gaan de inspecties doen in 2015?	11
3.1	Geprogrammeerd toezicht	11
3.1.1	Opvolging verbeteringen naar aanleiding van eerder toezicht	11
3.1.2	Nieuwe toetreders	11
3.1.3	Verantwoorde zorg en ondersteuning aan gezinnen met geringe sociale redzaamheid	12
3.1.4	Perspectief en Participatie	12
3.1.5	De toegang tot zwaardere/intensievere vormen van jeugdhulp	12
3.1.6	Zorgverlening aan tienerzwangeren en hun kinderen	13
3.1.7	Zorg aan kinderen in de vrouwenopvang	13
3.1.8	Meldpunt Veilig Thuis	13
3.1.9	Meldcode huiselijk geweld en kindermishandeling	13
3.1.10	Voorkomen seksueel grensoverschrijdend gedrag	14
3.1.11	Jeugdgezondheidszorg	14
3.1.12	Vergunninghouders interlandelijke adoptie	14
3.1.13	Opvang alleenstaande minderjarige vreemdelingen	14
3.1.14	Caribisch Nederland	14
3.1.15	Justitiële jeugdinrichtingen	15
3.1.16	Halt	15
3.1.17	Jeugdbescherming en Jeugdreclassering	15
3.1.18	Raad voor de Kinderbescherming	15

3.2	Niet-geprogrammeerd toezicht	16
3.2.1	Toezicht naar aanleiding van calamiteiten en geweld	16
3.2.2	Toezicht naar aanleiding van signalen van burgers, professionals en gemeenten	16
Bijlage 1	– Overzicht toezichtactiviteiten 2015	18

1 Voorwoord

Op 1 januari 2015 treedt de nieuwe *Jeugdwet* in werking, waarmee een integrale aansturing, financiering en manier van werken wordt nagestreefd bij de ondersteuning, hulp en zorg aan jeugdigen en ouders bij opgroei- en opvoedproblemen, psychische problemen en stoornissen. Gemeenten zijn bestuurlijk en financieel verantwoordelijk voor deze taken. Voor een goede uitvoering hiervan is ervoor gekozen dat gemeenten bovenlokaal samenwerken en maken alle gemeenten deel uit van één van de gevormde regionale samenwerkingsverbanden. Binnen het nieuwe jeugdstelsel zijn de Inspectie Jeugdzorg, de Inspectie voor de Gezondheidszorg en de Inspectie Veiligheid en Justitie verantwoordelijk voor het landelijk toezicht op de naleving van de *Jeugdwet* en het onderzoek naar de kwaliteit van de jeugdhulp, jeugdbescherming en jeugdreclassering.

Voor u ligt het eerste gezamenlijke jaarwerkprogramma van de jeugdinspecties, waarmee zij willen laten zien dat deze integraliteit niet ophoudt bij het maken, implementeren en uitvoeren van beleid, maar logischerwijs ook wordt geïncorporeerd binnen het toezicht.

Bij het toezicht op basis van de *Jeugdwet* treden de inspecties Jeugdzorg, Gezondheidszorg en Veiligheid en Justitie gezamenlijk op. Waar hierna wordt gesproken over 'de inspecties' worden dan ook deze drie samenwerkende inspecties bedoeld.

Daarnaast werken deze drie inspecties samen in het *Samenwerkend Toezicht Jeugd*, het samenwerkingsverband waarvan ook de Inspectie van het Onderwijs en de Inspectie Sociale Zaken en Werkgelegenheid deel uitmaken.

Het fundament voor de werkzaamheden van de inspecties is het *Internationaal Verdrag inzake de Rechten van het kind*. Dit verdrag stelt dat kinderen gezond en veilig moeten kunnen opgroeien en zich moeten kunnen ontwikkelen tot mensen die volwaardig participeren in onze samenleving. Hiertoe moeten kinderen alle ruimte krijgen en ouders, overheden, voorzieningen en professionals hebben een belangrijke verantwoordelijkheid om te zorgen dat kinderen deze kansen krijgen. Deze verantwoordelijkheid geldt niet alleen ten aanzien van het handelen als kinderen en gezinnen worstelen met problemen, maar juist ook ten aanzien van het vroegtijdig signaleren van risico's die de ontwikkeling van het kind bedreigen. Hierdoor kan worden voorkomen dat kinderen en gezinnen onnodig en/of langdurig in zorg- en hulpverleningstrajecten terecht komen.

De invoering van de *Jeugdwet* maakt deel uit van een grote decentralisatiebeweging waarin meerdere stelselwijzigingen worden doorgevoerd in het *sociaal domein*. Het gaat ondermeer om de invoering van de nieuwe WMO, de Participatiewet maar ook de recente invoering van de Wet passend onderwijs, de invoering van de Wet verplichte meldcode huiselijk geweld en kindermishandeling en de Wet gemeentelijke schuldhulpverlening.

Op het moment van het opstellen van dit jaarwerkprogramma is er nog veel in beweging. Bestuurders, professionals en instellingen zijn met elkaar of ieder voor zich nog op zoek naar de beste manier en de best passende mogelijkheden om de hoge verwachtingen waar te maken die de stelselvernieuwing oproept. Er wordt nog hard gewerkt aan afsprakenkaders, protocollen, convenanten, professionaliseringskaders, inkoop van jeugdhulp en de aansluiting van de jeugdhulp op het bredere gemeentelijke sociale beleid. Het moet leiden tot nieuwe lokale structuren en passende afspraken die efficiënte en effectieve uitvoering van zorg voor verantwoorde jeugdhulp, jeugdbescherming en jeugdreclassering mogelijk maken. Een voorbeeld hiervan zijn de samenwerkingsverbanden in de vorm van *wijkteams* die in vele gemeenten het licht zien en die qua inrichting een grote diversiteit kennen. De inspecties proberen het landelijk toezicht in te vullen op een manier die het beste past bij dit gegeven en hebben hun jaarwerkprogramma hierop ingericht, maar zij realiseren zich dat de ontwikkelingen ertoe kunnen leiden dat zij de toezichtprogrammering voor 2015 gedurende het jaar bij moeten stellen.

De inspecties willen een stabiele factor zijn voor de bestuurlijk verantwoordelijken, de professionals, de jeugdhulpaanbieders en de gecertificeerde instellingen. Maar zij willen er - in lijn met de *Visie landelijk toezicht op de jeugdhulp* - vooral zijn voor de kinderen en gezinnen die van deze jeugdhulp, jeugdbescherming en jeugdreclassering gebruik maken.

Praktisch gezien betekent dit dat het landelijk toezicht voor 2015 haar aandacht onverkort richt op de kwaliteit van de jeugdhulp, jeugdbescherming en jeugdreclassering en meer bijzonder de zorg voor de veiligheid van de kinderen en gezinnen. Continuïteit van zorg is een belangrijk aspect van de transitie. Dit vindt zijn wettelijke waarborg in de doorlopende aanspraken in 2015 van de bestaande jeugdhulp. Daarbinnen en daarnaast is de continuïteit van de bestaande waarborgen voor veiligheid een zaak waar niet op ingeleverd mag worden. Het neemt daarom in het jaarwerkprogramma een belangrijke plaats in.

drs. G.E.M. Tielen

Hoofdinspecteur Inspectie Jeugdzorg

Voorzitter Stuurgroep Samenwerkend Toezicht Jeugd

2 Hoe houden de inspecties toezicht?

Het landelijk toezicht van de inspecties¹ richt zich op de volgende organisaties:

- de jeugdhulpaanbieders;
- de certificerende instelling voor de jeugdbescherming en jeugdreclassering;
- de gecertificeerde instellingen voor de jeugdbescherming en jeugdreclassering;
- het Meldpunt Veilig Thuis, advies- en meldpunt huiselijk geweld en kindermishandeling;
- de Raad voor de Kinderbescherming;
- de justitiële jeugdinrichtingen;
- Halt;
- de instellingen voor jeugdgezondheidszorg;
- de instellingen voor hulp aan licht verstandelijk beperkte kinderen;
- de instellingen voor jeugd-ggz;
- de geregistreerde werkers in de jeugdhulp;
- de vergunninghouders voor interlandelijke adoptie;
- de opvangvoorzieningen voor alleenstaande minderjarige vreemdelingen;
- de schippersinternaten;
- de instellingen voor jeugdzorg op de eilanden Bonaire, Sint Eustatius en Saba (Caribisch Nederland).

2.1 Risicogebaseerd toezicht

De inspecties houden risicogebaseerd toezicht. Dit houdt in dat zij toezicht uitvoeren op die plaatsen waar volgens hun inschatting de risico's van kwaliteitstekorten en/of onveiligheid voor jongeren het grootst zijn. Die inschatting maken de inspecties op basis van een zo breed mogelijke risicoanalyse van de aanbieders van jeugdhulp en de gecertificeerde instellingen. Binnen dit risicomodel worden verschillende bronnen van informatie gebruikt, zoals risico-indicatoren, bedrijfsvoeringsinformatie en meldingen van calamiteiten. Naast deze bronnen speelt ook het professionele oordeel van de inspecteurs een belangrijke rol bij de totstandkoming van de programmering van de inspecties. Deze programmering kan individuele instellingen betreffen, maar het kan ook gaan om een toezichtproject bij meerdere instellingen waarbij naar een bepaald onderwerp onderzoek wordt gedaan.

¹ Onder 'de inspecties' wordt in dit jaarwerkprogramma verstaan de Inspectie Jeugdzorg, de Inspectie voor de Gezondheidszorg en de Inspectie Veiligheid en Justitie.

2.2 Toetsingskaders, instrumenten en bronnen

De inspecties werken bij het uitvoeren van het toezicht met toetsingskaders. Zij baseren die kaders mede op de kwaliteitskaders die het veld maakt en de richtlijnen die de professionals kennen voor verantwoorde jeugdhulp. Belangrijk is dat de inspecties hun toetsingskaders actueel en compleet houden.

2.2.1 Toezicht op de naleving van wettelijke eisen

De inspecties zien toe op de naleving van wettelijke eisen voor de instellingen en de verplichtingen die gelden voor de kwaliteit van de jeugdhulp, jeugdbescherming en jeugdreclassering. Vooral de bepalingen over verantwoorde jeugdhulp hebben de aandacht. Maar daarnaast zijn er nog andere bepalingen en verplichtingen. Die moeten uiteraard ook worden nageleefd door de instellingen waarop de wet van toepassing is.

Dit nalevingstoezicht doen de inspecties aan de hand van het *Toetsingskader Verantwoorde hulp voor jeugd*. Dit toetsingskader is opgebouwd uit vijf thema's: 'Uitvoering Hulpverlening', 'Veiligheid', 'Leefklimaat', 'Cliëntenpositie' en 'Organisatie'. Het betreft een basistoetsingskader dat – afhankelijk van de te onderzoeken onderwerpen – in zijn geheel of op specifieke onderdelen wordt gebruikt bij het uitvoeren van het betreffende toezicht. Per thema kan worden ingezoomd, waardoor er een verdieping binnen het thema plaatsvindt. Een voorbeeld hiervan is het toezicht 'Voorkomen seksueel grensoverschrijdend gedrag' dat een verdieping is binnen het thema 'Veiligheid' (zie pagina 14).

Maatschappelijk gezien is de laatste tijd veel aandacht geweest voor *waarheidsvinding* door de instellingen werkzaam binnen het jeugddomein. De inspecties hechten hier zelf ook veel waarde aan. Onder het thema 'Cliëntenpositie' hebben de inspecties daarom een specifieke indicator opgenomen met betrekking tot dit onderwerp, zodat de inspecties het een plek kunnen geven binnen hun toezicht wanneer dit aan de orde is.

Voor het toezicht op een aantal organisaties gebruiken de inspecties - gezien de aard van de werkzaamheden die daar plaatsvinden – toetsingskaders die speciaal op deze organisaties zijn toegesneden. Voorbeelden van dergelijke toetsingskaders zijn de toetsingskaders voor de justitiële jeugdinrichtingen, de Raad voor de Kinderbescherming en de gecertificeerde instellingen voor jeugdreclassering.

2.2.2 Onderzoek naar de kwaliteit in algemene zin

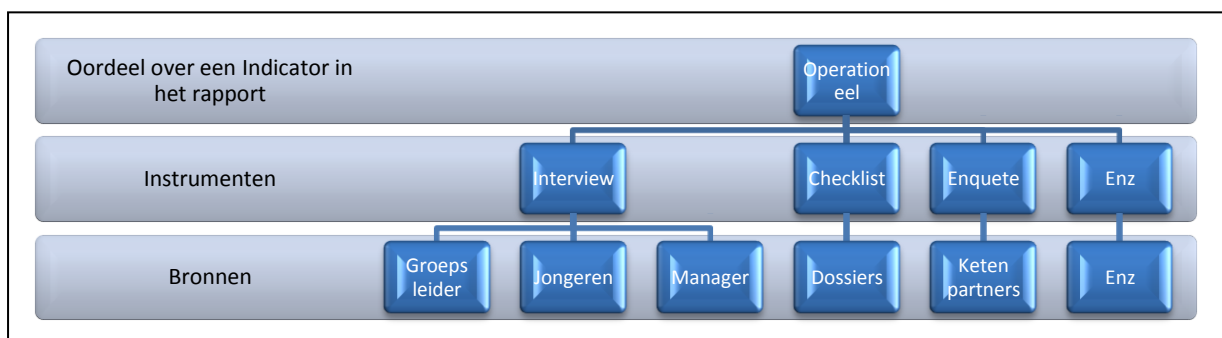
De inspecties hebben als wettelijke taak om onderzoek te doen naar de kwaliteit in algemene zin. Dit stelseltoezicht is belegd bij het Samenwerkend Toezicht Jeugd en richt zich op de algehele effectiviteit van het stelsel: *Worden jeugdigen en gezinnen met een behoefte aan zorg en ondersteuning binnen het jeugdstelsel effectief geholpen?* Het uitgangspunt hierbij is dat de samenwerking op lokaal en regionaal niveau door de verschillende netwerkpartners de beoogde resultaten moet opleveren voor jeugdigen en gezinnen, waarbij netwerkpartners alle instanties en

samenwerkingsverbanden zijn die een rol en/of verantwoordelijkheid hebben in het brede jeugddomein.

Dit stelseltoezicht doet Samenwerkend Toezicht Jeugd met behulp van het *Toetsingskader Stelseltoezicht Jeugd*, dat is opgebouwd uit drie thema's: 'Jeugdigen in beeld', 'Jeugdigen in zorg en ondersteuning' en 'Resultaten voor jeugdigen'. Ook hier betreft het een basistoetsingskader dat – afhankelijk van de te onderzoeken onderwerpen – in zijn geheel of op specifieke onderdelen wordt gebruikt bij het uitvoeren van het betreffende toezicht. Per thema kan worden ingezoomd, waardoor er een verdieping plaatsvindt. Een voorbeeld hiervan is het toezicht 'Verantwoorde zorg en ondersteuning aan gezinnen met geringe sociale redzaamheid' (zie pagina 12).

2.2.3 Instrumenten en bronnen

De inspecties hanteren bij hun onderzoeken verschillende op de bronnen afgestemde instrumenten, zoals leidraden voor interviews en gesprekken met jongeren, medewerkers, managers en bestuurders van instellingen. Centraal in het toezicht en de werkwijze staat de waarneming van de uitvoering.



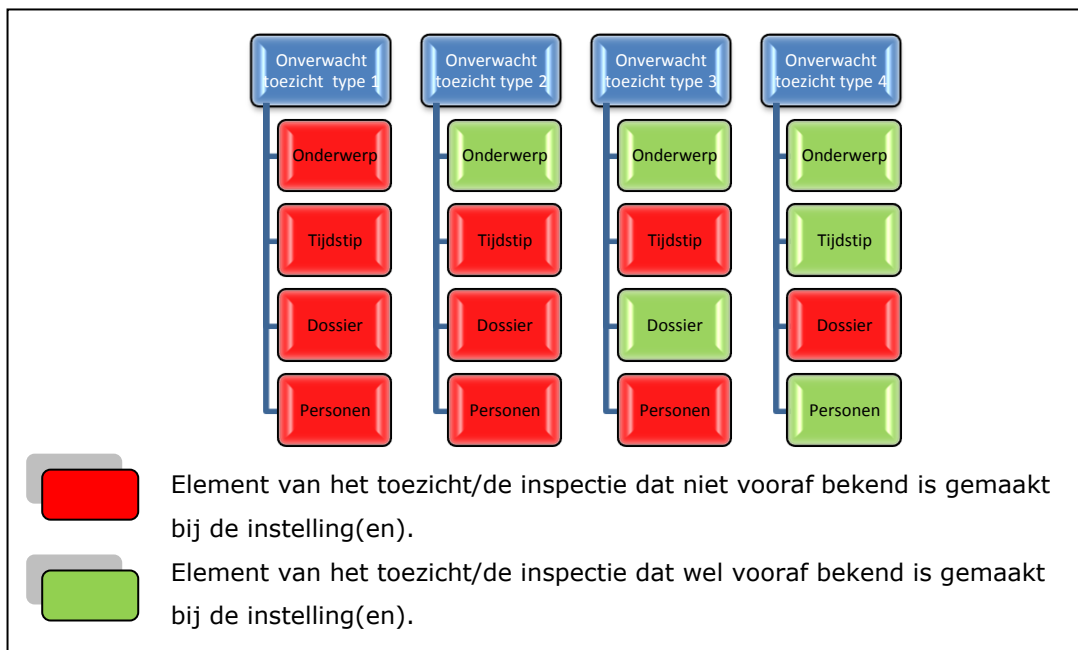
Figuur 1: van bron tot oordeel

Het zichtbare deel van het werk van de inspecties bestaat in de regel uit een rapportage van de bevindingen en conclusies. Zo nodig doen de inspecties voorstellen voor verbetering. Het rapport is eigenlijk als het zichtbare deel van een ijsberg (zie bovenstaand figuur). Aan een rapport ligt een onderzoek ten grondslag waarin de inspecties werken met gestandaardiseerde toetsingskaders en een ruim arsenaal aan onderzoeksinstrumenten. Daarbij putten zij zo veel mogelijk uit verschillende informatiebronnen.

2.3 Onaangekondigd toezicht

De inspecties Jeugdzorg en Gezondheidszorg hanteren als uitgangspunt dat hun toezicht in principe van te voren niet wordt aangekondigd. Als aankondiging toch noodzakelijk is, dan bevat het toezicht onverwachte elementen. Dit kan bijvoorbeeld zijn dat een instelling niet weet wanneer de inspectie exact langskomt, dat vooraf niet bekend wordt gemaakt wat het onderwerp van toezicht is, welke dossiers de inspectie in wil zien of welke personen de inspectie wil spreken. Welke van deze elementen wel of niet van tevoren bekend worden gemaakt, hangt af van de aard van het toezicht, het onderwerp van het toezicht en het beoogde effect.

Het is niet altijd nodig alle elementen onbekend te houden om goed toezicht uit te voeren. Soms is het nodig om wel concrete afspraken te maken over het bezoek en het toezicht, zodat men er zeker van is dat mensen met wie moet worden gesproken in huis zijn.



Figuur 2: elementen onverwacht toezicht

De inspecties Veiligheid en Justitie, Onderwijs en Sociale Zaken en Werkgelegenheid hanteren een mix van aangekondigd en onaangekondigd toezicht, afhankelijk van het onderwerp dat onderzocht wordt en eerdere bevindingen bij dezelfde instelling. Hierbij houden zij rekening met de meerwaarde van het spreken van specifieke personen en de impact van het toezicht op het primaire proces.

2.4 Interventiekader Jeugdhulp

Bij de uitvoering van het toezicht hebben de inspecties op basis van de Jeugdwet de beschikking over een aantal interventies. De maatregelen die de inspecties kunnen nemen om te handhaven zijn divers en verschillen in zwaarte. De interventiepiramide in figuur 3 maakt duidelijk dat sprake is van escalerende interventies. De minst ingrijpende interventies staan onderaan in de piramide en de meest ingrijpende bovenaan. Bij elk soort interventie staan in de piramide voorbeelden hiervan weergegeven. De oplopende zwaarte van sancties is een motivatie voor de ondertoezichtstaande om kwaliteit van zorg te verbeteren, om risico's te reduceren of te voorkomen en om de naleving te bevorderen.

2.4.1 Stimuleringsmaatregelen

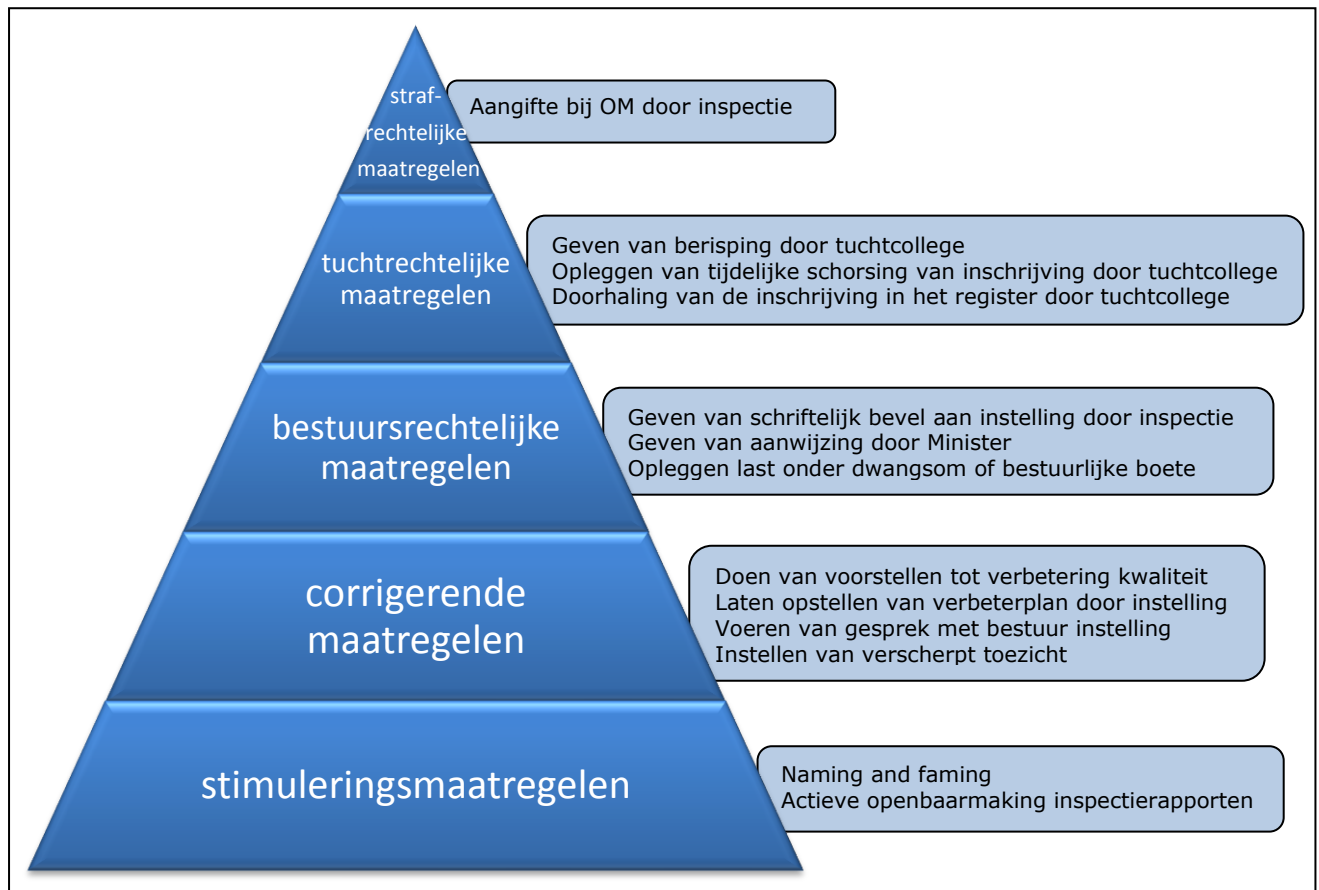
Stimuleringsmaatregelen zijn informele, niet wettelijk omschreven interventies die tot doel hebben dat de ondertoezichtstaande zich bewust wordt van risico's in zijn of haar bedrijfsvoering en dat de ondertoezichtstaande zich aan de regels houdt of blijft houden.

2.4.2 Corrigerende maatregelen

Corrigerende maatregelen zijn interventies die tot doel hebben een geconstateerde tekortkoming door de ondertoezichtstaande zelf ongedaan te laten maken.

2.4.3 Bestuursrechtelijke maatregelen

Bestuursrechtelijke maatregelen zijn interventies die tot doel hebben een tekortkoming ongedaan te maken. Dit geschiedt door toepassing van wettelijke dwangmiddelen door de inspectie.



Figuur 3: interventiepiramide

2.4.4 Tuchtrechtelijke maatregelen

Tuchtrechtelijke maatregelen zijn interventies die tot doel hebben het handelen van een of meer individuele beroepsbeoefenaren te laten beoordelen door een tuchtcollege. De inspectie kan een tuchtklacht over één of meer professionals indienen, als zij van mening is dat deze professionals niet conform de professionele standaard hebben gehandeld.

2.4.5 Strafrechtelijke maatregelen

Strafrechtelijke maatregelen zijn interventies die tot doel hebben het handelen van een of meer individuele beroepsbeoefenaren en/of het handelen van een of meer instellingen strafrechtelijk te laten beoordelen door (eerst) het openbaar ministerie en (daarna) de strafrechter.

2.5 Relatie inspectie - gemeenten

Vanaf 1 januari 2015 zijn de gemeenten bestuurlijk en financieel verantwoordelijk voor de preventie, ondersteuning, hulp en zorg bij opgroeien en opvoeden, psychische problemen en stoornissen. Voor een goede uitvoering van deze taken is ervoor gekozen dat gemeenten bovenlokaal gaan samenwerken en maken alle gemeenten deel uit van één van de gevormde regionale samenwerkingsverbanden.

De inspecties hebben met de Vereniging Nederlandse Gemeenten afspraken gemaakt over de afstemming tussen inspecties en gemeenten met betrekking tot de uitvoering van het landelijke toezicht in het jeugddomein en deze vastgelegd in een afsprakenkader. Het betreft hier afspraken over de uitvoering van het toezicht, de manier waarop gemeenten toezichtwensen aan de inspecties kenbaar kunnen maken, het melden en beoordelen van de kwaliteit van nieuwe zorgaanbieders, het over een weer informeren over calamiteiten, de rapportering van bevindingen aan de gemeenten en het publiceren van bevindingen.

De inspecties die actief zijn in het jeugddomein, hebben voor de gemeenten één gezamenlijk loket opgezet, waar zij vragen kunnen stellen, signalen kunnen doorgeven en nieuwe zorgaanbieders kunnen melden: het *Inspectieloket Jeugd*.

2.6 Aansluiting op certificering jeugdbescherming en jeugdreclassering door Keurmerkinstituut

Vanaf 2015 moeten alle instellingen voor jeugdbescherming en jeugdreclassering beschikken over een wettelijk verplicht certificaat. Het *Keurmerkinstituut* verstrekt deze certificaten indien instellingen voldoen aan het daartoe ontwikkelde normenkader en toetst periodiek of zij daaraan blijven voldoen. De certificering is gericht op de beoordeling van de opzet van een kwaliteitsmanagementsysteem.

De Inspectie Jeugdzorg en de Inspectie Veiligheid en Justitie toetsen of de instellingen voor jeugdbescherming en jeugdreclassering voldoen aan de wet- en regelgeving en aan de kwaliteitseisen van de Jeugdwet. Zij steunen daarbij zoveel mogelijk op de certificering en doen gericht onderzoek naar de werking van het kwaliteitszorgsysteem in de praktijk.

Ten behoeve van een doelmatige en effectieve toetsingspraktijk hebben deze twee inspecties en het Keurmerkinstituut afspraken gemaakt over de taakverdeling en onderlinge informatie-uitwisseling en deze in het najaar van 2014 vastgelegd in een *protocol voor samenwerking*. Hierdoor kan de toezichtlast voor instellingen zo gering mogelijk worden gehouden. De inspecties en het Keurmerkinstituut informeren elkaar wanneer bijvoorbeeld een instelling onder verscherpt toezicht wordt geplaatst of niet langer voldoet aan de criteria voor certificering. Zij doen dit ook in geval van een calamiteit of bij het uitgeven van een hernieuwd certificaat.

3 Wat gaan de inspecties doen in 2015?

De inspecties voeren in 2015 geprogrammeerd en niet-geprogrammeerd toezicht uit. Onder geprogrammeerd toezicht verstaan de inspecties toezicht waarbij van tevoren duidelijk is op welke toezichtobjecten/samenwerkingsverbanden en/of onderwerpen zij zich richten.

Bij het niet-geprogrammeerde toezicht is op voorhand niet te voorzien wat dit zal zijn en hoe vaak het zal voorkomen, maar wel dat het naar alle waarschijnlijk zal plaatsvinden. Een voorbeeld hiervan is het onderzoeken van calamiteiten. De inspecties reserveren een deel van hun capaciteit voor dit type toezicht.

De toezichtactiviteiten voor 2015 staan opgesomd in bijlage 1. Hier is per onderwerp te zien welke inspecties er bij betrokken zijn.

De vijf jeugdinspecties² hebben voor de uitvoering van het 'Jaarwerkprogramma Toezicht Jeugd 2015' gezamenlijk ruim 82 fte beschikbaar. Het uitgangspunt is dat zij 80% van deze capaciteit inzetten voor het geprogrammeerde toezicht en 20% voor het niet-geprogrammeerde toezicht. Een wezenlijk kenmerk van het niet-geprogrammeerde toezicht is dat de omvang hiervan niet exact te voorspellen is. Als er veel calamiteiten onderzocht moeten worden, dan zal het percentage niet-geprogrammeerd toezicht toenemen. Dit heeft tot gevolg dat een aantal geprogrammeerde toezichtactiviteiten gedeprioriteerd moet worden.

3.1 Geprogrammeerd toezicht

3.1.1 Opvolging verbeteringen naar aanleiding van eerder toezicht

De inspecties zien toe op de verlening van veilige en verantwoorde hulp door de jeugdhulpaanbieders en gecertificeerde instellingen. Instellingen voor jeugdhulp bieden jeugdzorg, jeugd-ggz of jeugd-lvb of een combinatie hiervan. Zoals in paragraaf 2.1 is uitgelegd doen de inspecties dit op een risicogebaseerde manier. De inspecties voeren toezicht uit op die plaatsen waar volgens hun inschatting de risico's van kwaliteitstekorten en/of onveiligheid voor jongeren het grootst zijn. Dit toezicht kan leiden tot het opleggen van verbetermaatregelen aan deze instellingen.

Daar waar dit aan de orde is gaan de inspecties na in hoeverre instellingen hun aanbevelingen over hebben genomen en of dit heeft geleid tot de gewenste verbeteringen.

3.1.2 Nieuwe toetreders

Een nieuwe toetreders is een aanbieder of instelling als bedoeld in de Jeugdwet die niet eerder als zodanig actief is geweest onder verantwoordelijkheid van een gemeente. In het afsprakenkader met de gemeenten (zie paragraaf 2.5) is opgenomen dat de inspecties minimaal een half jaar

² Inspectie Jeugdzorg, Inspectie voor de Gezondheidszorg, Inspectie Veiligheid en Justitie, Inspectie van het Onderwijs en Inspectie Sociale Zaken en Werkgelegenheid

nadat de instelling is gestart, onderzoek doen naar de kwaliteit van een nieuw toetredende aanbieder of instelling. De gemeente dient eerst zelf een toets te doen, voordat de inspecties toezicht doen.

3.1.3 Verantwoorde zorg en ondersteuning aan gezinnen met geringe sociale redzaamheid

Gezinnen met geringe sociale redzaamheid zijn niet goed in staat om adequate hulp en ondersteuning te organiseren voor de problemen waarmee zij worden geconfronteerd. Het gaat om een combinatie van problemen met een complex en hardnekkig karakter, zoals werkloosheid, schulden, (geestes)ziekte, verslaving, verstandelijke beperking, huisvestings- en opvoedproblemen en huiselijk geweld. Kinderen die in deze gezinnen opgroeien lopen risico's ten aanzien van een gezonde en veilige ontwikkeling.

Ook in 2015 gaan de inspecties werkzaam binnen het Samenwerkend Toezicht Jeugd onderzoek doen naar de wijze waarop aan de meest kwetsbare gezinnen in ons land zorg en ondersteuning worden verleend.

3.1.4 Perspectief en Participatie

Jongeren die na een (residentieel) verblijf in bijvoorbeeld een justitiële jeugdinrichting of een instelling voor jeugdzorg^{Plus} terugkeren in de maatschappij, hebben het bij terugkomst meestal moeilijk. Zij kampen vaak met zware problematiek die zich kenmerkt door (een combinatie van) gedragsproblemen, psychiatrische -, lvb- of verslavingsproblemen. Daarnaast ervaren zij na verblijf in een instelling veelal problemen met het vinden van huisvesting, (vervolg)onderwijs, werk en inkomen, maar ook met het zich zelf blijvend (zelfstandig) redden in de maatschappij. Zij dienen daarom na verblijf passende en effectieve nazorg te krijgen om een reële kans op perspectief en participatie in de maatschappij mogelijk te maken, te behouden en terugval te voorkomen. Een succesvol vervolg voor deze jongeren hangt mede af van een zinvolle dagbesteding (school, werk of een combinatie). Om deze jongeren een perspectief te bieden is betrokkenheid van organisaties uit verschillende sectoren noodzakelijk.

In 2015 onderzoeken de inspecties werkend binnen het Samenwerkend Toezicht Jeugd of er op stelselniveau voldoende samenwerking tot stand komt tussen de verschillende organisaties om deze jongeren voldoende en blijvend perspectief te bieden.

3.1.5 De toegang tot zwaardere/intensievere vormen van jeugdhulp

In het nieuwe jeugdstelsel hebben gemeenten de opdracht de toegang tot voorzieningen op het gebied van jeugdhulp, jeugdbescherming en jeugdreclassering in te richten. Toegang bevat een deskundige toeleiding naar advisering over, bepaling en inzetten van de aangewezen voorziening. Hierbij wordt een onderscheid gemaakt tussen algemene en vrij toegankelijke voorzieningen en individuele en niet vrij toegankelijke voorzieningen. Veel gemeenten zetten in het jeugdstelsel in op preventie en lichtere vormen van zorg. De inspecties achten het van belang om te kijken of de toegang tot zwaardere/intensievere jeugdhulp over alle sectoren heen (jeugd-ggz, jeugd-lvb,

kinderbeschermingsmaatregelen) ook gewaarborgd blijft. Dit onderzoek wordt uitgevoerd binnen het Samenwerkend Toezicht Jeugd.

3.1.6 Zorgverlening aan tienerzwangeren en hun kinderen

Tienerzwangerschappen doen zich met name voor bij voorheen al kwetsbare meisjes, vaak met huidige problematiek op het terrein van gezondheid, begeleiding, huisvesting, werk en regelmatig ook op het terrein van justitie. Mede daardoor lopen zijzelf én hun aanstaande kinderen grote risico's op het ontstaan van problemen in hun gezondheid en veiligheid.

In 2015 gaan de inspecties werkzaam binnen het Samenwerkend Toezicht Jeugd na of de ketenzorg rond deze risicovolle groep goed geregeld is.

3.1.7 Zorg aan kinderen in de vrouwenopvang

De inspecties hebben de afgelopen jaren in verschillende calamiteitenonderzoeken gezien dat er nog te weinig aandacht is voor de veiligheid van en zorg aan kinderen die met hun moeder in een instelling voor vrouwenopvang verblijven. De laatste jaren zijn er verschillende instrumenten ontwikkeld, waaronder het programma 'Veerkracht', om de veiligheidsrisico's voor kinderen apart in te schatten en kinderen hun eigen hulpvraag te laten formuleren. De inspecties vinden het van belang dat de risico's ten aanzien van de veiligheid van kinderen die in een instelling voor vrouwenopvang verblijven, voldoende blijvend in beeld zijn en dat de veiligheid van deze kinderen ook na vertrek uit de instelling gewaarborgd blijft.

Dit onderzoek wordt uitgevoerd binnen het Samenwerkend Toezicht Jeugd.

3.1.8 Meldpunt Veilig Thuis

Per 1 januari 2015 worden het Advies- en Meldpunt Kindermishandeling (AMK) en het Steunpunt Huiselijk Geweld (SHG) samengevoegd tot één integraal advies- en meldpunt voor zowel huiselijk geweld als kindermishandeling: *Veilig Thuis*, advies- en meldpunt huiselijk geweld en kindermishandeling. Dit is het gevolg van de nieuwe Jeugdwet en de WMO die vanaf die datum gelden.

Deze omvangrijke operatie, waarbij onder andere werkprocessen en ICT gestroomlijnd moeten worden, kan in feite worden gezien als een transitie binnen de transitie en zal het komende jaar veel tijd en energie van de betrokkenen kosten. In de loop van 2015 volgen de inspecties dit proces en onderzoeken zij of het meldpunt Veilig Thuis zich ontwikkelt op de manier zoals dit is bedoeld.

3.1.9 Meldcode huiselijk geweld en kindermishandeling

De Wet verplichte meldcode huiselijk geweld en kindermishandeling is van toepassing op ruim 1 miljoen professionals die werkzaam zijn in de jeugdhulp, gezondheidszorg, onderwijs, kinderopvang, maatschappelijke ondersteuning en justitie. De inspecties Jeugdzorg en Gezondheidszorg zijn de afgelopen jaren binnen de eigen sectoren nagegaan of instellingen de meldcode gebruiken en hun medewerkers hierin hebben geschoold. In 2015 nemen zij dit

onderwerp mee bij hun reguliere toezicht, waarbij de Inspectie voor de Gezondheidszorg extra let op de implementatie van de 'kindcheck'.

De Inspectie Veiligheid en Justitie doet in het najaar van 2014 onderzoek naar de meldcode, uitmondend in een rapport begin 2015. Ook de Inspectie van het Onderwijs gaat de komende periode toezicht naar de meldcode uitvoeren.

3.1.10 Voorkomen seksueel grensoverschrijdend gedrag

De Inspectie Jeugdzorg heeft in de eerste helft van 2014 een breed toezicht uitgevoerd naar het voorkomen van seksueel grensoverschrijdend gedrag bij instellingen die residentiële jeugdzorg, jeugdzorg^{plus} en/of pleegzorg bieden. De overkoepelende eindrapportage hiervan is verschenen in het najaar van 2014.

In 2015 doet de inspectie een vervolgonderzoek bij een groot aantal jeugdhulpinstellingen. Dan wordt ook onderzocht of het 'Kwaliteitskader voorkomen seksueel misbruik in de jeugdzorg' in de praktijk is geïmplementeerd.

3.1.11 Jeugdgezondheidszorg

In 2008, 2011 en 2013 heeft Inspectie voor de Gezondheidszorg onderzoek gedaan naar de kwaliteit van de jeugdgezondheidszorg. In 2015 onderzoekt de inspectie in hoeverre de jeugdgezondheidszorg de verbeterplannen geïmplementeerd heeft en zicht houdt op kinderen waarbij risico's bestaan voor veilig en gezond opgroeien in de gezinssituatie.

3.1.12 Vergunninghouders interlandelijke adoptie

In november 2015 lopen de vergunningen af van vijf van de zes vergunninghouders interlandelijke adoptie. Op verzoek van de Centrale autoriteit Internationale Kinderaangelegenheden van het ministerie van Veiligheid en Justitie die deze vergunningen verleent, doet de Inspectie Jeugdzorg in de eerste helft van 2015 toezicht naar de kwaliteit bij deze vijf vergunninghouders.

De resultaten van dit toezicht worden gebruikt bij de beoordeling van de aanvragen tot verlenging van de vergunningen door de Centrale autoriteit.

3.1.13 Opvang alleenstaande minderjarige vreemdelingen

In de periode 2012-2014 heeft de Inspectie Jeugdzorg onderzoeken afgerond naar de kwaliteit en veiligheid van de opvang van alleenstaande minderjarige vreemdelingen (amv's) in campussen, procesopvanglocaties en in opvang- en woongezinnen Nidos.

Als laatste in dit meerjarig traject doet de Inspectie Jeugdzorg in 2015 in samenwerking met de Inspectie Veiligheid en Justitie onderzoek bij de kleinschalige vormen van amv-opvang.

3.1.14 Caribisch Nederland

In 2015 voert de Inspectie Jeugdzorg toezicht uit bij Jeugdzorg en Gezinsvoogdij Caribisch Nederland (JGCN). Zij gaat toetsen of verbetermaatregelen naar aanleiding van eerder toezicht in 2013 goed zijn doorgevoerd en geïmplementeerd. De inspectie doet in 2015 tevens onderzoek naar de uitvoering van de civiele taken van de Voogdijraad.

Daarnaast gaat de Inspectie voor de Gezondheidszorg in 2015, in vervolg op een eerder onderzoek uit 2014, de verbetering van de kwaliteit van de jeugdgezondheidszorg in Caribisch Nederland verder volgen.

3.1.15 Justitiële jeugdinrichtingen

In 2015 lichten de inspecties twee justitiële jeugdinrichtingen door. Voor de twee justitiële jeugdinrichtingen die in 2014 zijn onderzocht, bekijken de inspecties of de inrichtingen de aanbevelingen uit het rapport hebben opgepakt.

3.1.16 Halt

In 2014 hebben de Inspectie Veiligheid en Justitie en de Inspectie Jeugdzorg een toezicht- en toetsingskader ontwikkeld voor het toezicht op Halt en zijn zij gestart met het inspecteren van de clusters van Halt-regio's (er zijn vier clusters die gezamenlijk bestaan uit zeventien Halt-teams). Per jaar voeren de inspecties een onderzoek uit bij een cluster. Op basis van dit onderzoek bepalen de inspecties of een vorm van vervolgonderzoek op zijn plaats is.

3.1.17 Jeugdbescherming en Jeugdreclassering

In paragraaf 2.6 staat beschreven dat de Inspectie Jeugdzorg en de Inspectie Veiligheid en Justitie toezicht houden op de gecertificeerde instellingen.

Om het toezicht op de jeugdreclassering in te vullen, zijn de inspecties in 2014 gestart met het opstellen van een toetsingskader. De precieze wijze waarop dit toezicht in 2015 plaats gaat vinden, wordt nog nader ingevuld.

3.1.18 Raad voor de Kinderbescherming

In 2014 hebben de Inspectie Veiligheid en Justitie en de Inspectie Jeugdzorg een toezichtkader voor het toezicht op de Raad voor de Kinderbescherming (RvdK) ontwikkeld en zijn zij gestart met het opstellen van een toetsingskader.

Uitgangspunt bij de ontwikkeling van het toetsingskader is dat het toezicht risicogestuurd is. Met het oog daarop worden de aanwezige risico's bij de uitvoering van de kerntaken door de RvdK en de mogelijke ketenrisico's in beeld gebracht. Op basis van deze risicoanalyse vindt verdere invulling van het toezicht op de RvdK plaats.

3.2 Niet-geprogrammeerd toezicht

3.2.1 Toezicht naar aanleiding van calamiteiten en geweld

In de Jeugdwet is voor jeugdhulpaanbieders en gecertificeerde instellingen de plicht opgenomen om calamiteiten en geweld die bij de verlening van jeugdhulp of bij de uitvoering van een kindbeschermingsmaatregel of jeugdreclassering hebben plaatsgevonden onmiddellijk bij de inspectie te melden.

Al deze meldingen binnen het jeugddomein worden behandeld in een door de inspecties opgerichte *Commissie Meldingen Jeugd*. De commissie analyseert en beoordeelt calamiteiten en besluit of er aanleiding bestaat deze nader te onderzoeken. Dit nader onderzoek kent verschillende vormen. Waar dit aan de orde is werken de inspecties hierbij samen met de Inspectie van het Onderwijs en de Inspectie Sociale Zaken en Werkgelegenheid.

3.2.2 Toezicht naar aanleiding van signalen van burgers, professionals en gemeenten

Klachten, zorgen en vragen over de jeugdhulp, jeugdbescherming en jeugdreclassering die de inspecties ontvangen van burgers beschouwen zij als signalen die iets kunnen zeggen over de kwaliteit van de zorg. Deze signalen gebruiken de inspecties bij het inrichten van het toezicht. Bij bepaalde signalen, zoals signalen die duiden op een calamiteit of signalen over onzorgvuldige klachtbehandeling, ondernemen de inspecties direct actie richting de betreffende instelling.

Ook professionals en gemeenten kunnen een signaal over de kwaliteit van de jeugdhulp, jeugdbescherming en jeugdreclassering kwijt bij de inspecties. Hierbij kan het bijvoorbeeld gaan om docenten, schoolartsen, psychiaters of stagiaires. Voor de inspecties kunnen hier belangrijke signalen in zitten over de kwaliteit van de zorg. Deze signalen zijn een belangrijke bron bij de inrichting van het toezicht. De inspecties sluiten bij de behandeling van een signaal aan bij bestaande klokkenluidersregelingen.

Gebruikte afkortingen

AMK	Advies- en Meldpunt Kindermishandeling
amv	alleenstaande minderjarige vreemdeling
ggz	geestelijke gezondheidszorg
IGZ	Inspectie voor de Gezondheidszorg
IJZ	Inspectie Jeugdzorg
ISZW	Inspectie Sociale Zaken en Werkgelegenheid
IVenJ	Inspectie Veiligheid en Justitie
IvhO	Inspectie van het Onderwijs
JGCN	Jeugdzorg en Gezinsvoogdij Caribisch Nederland
Ivb	licht verstandelijk beperkt
RvdK	Raad voor de Kinderbescherming
SHG	Steunpunt Huiselijk Geweld
STJ	Samenwerkend Toezicht Jeugd
WMO	Wet Maatschappelijke Ondersteuning

Bijlage 1 – Overzicht toezichtactiviteiten 2015

Toezichtactiviteit	Betrokken inspecties
Opvolgen verbeteringen naar aanleiding van eerder toezicht	IJZ, IGZ, IVenJ
Nieuwe toetreders	IJZ, IGZ
Verantwoorde zorg en ondersteuning aan gezinnen met geringe sociale redzaamheid	STJ: IGZ, IJZ, IVenJ, IvhO, ISZW
Perspectief en Participatie	STJ: IvhO, IJZ, IGZ, IVenJ, ISZW
De toegang tot zwaardere/intensievere vormen van jeugdhulp	STJ: IJZ, IGZ, IVenJ, IvhO, ISZW
Zorgverlening aan tienerzwangeren en hun kinderen	STJ: IGZ, IJZ, IVenJ, IvhO, ISZW
Zorg aan kinderen in de vrouwenopvang	STJ: IGZ, IJZ, IVenJ, IvhO, ISZW
Meldpunt Veilig Thuis	IGZ, IJZ
Meldcode huiselijk geweld en kindermishandeling	IVenJ, IvhO, IJZ, IGZ
Voorkomen seksueel grensoverschrijdend gedrag	IJZ
Jeugdgezondheidszorg	IGZ
Vergunninghouder interlandelijke adoptie	IJZ
Opvang alleenstaande minderjarige vreemdelingen	IJZ, IVenJ
Caribisch Nederland: - JGCN en Voogdijraad - jeugdgezondheidszorg	IJZ IGZ
Justitiële jeugdinrichtingen	IVenJ, IJZ, IGZ, IvhO, ISZW
Halt	IVenJ, IJZ
Jeugdbescherming en Jeugdreclassering	IJZ, IVenJ
Raad voor de Kinderbescherming	IVenJ, IJZ
Toezicht naar aanleiding van calamiteiten	IJZ, IGZ, IVenJ
Toezicht naar aanleiding van signalen van burgers, professionals en gemeenten	IJZ, IGZ, IVenJ

Dit is een gezamenlijke uitgave van:

Inspectie Jeugdzorg

Inspectie voor de Gezondheidszorg

Inspectie Veiligheid en Justitie

Inspectie van het Onderwijs

Inspectie Sociale Zaken en Werkgelegenheid

