



Ministerie van Sociale Zaken en
Werkgelegenheid

Monitor Arbeidsmarkt

nummer 1 - maart 2011

Inhoud

Inleiding	3	3. Inkomenswaarborg	21
Leeswijzer en samenvatting	5	3.1. Inleiding	21
1. Werkgelegenheid en werkloosheid	7	3.2. WW-uitkeringen	22
1.1. Inleiding	7	3.3. WWB-uitkeringen	23
1.2. Ontwikkeling conjunctuur	7	3.4. Arbeidsongeschiktheidsuitkeringen	23
1.2.1. Ontslagaanvragen en faillissementen	8	4. Aan het werk: bemiddeling en re-integratie	25
1.3. Werkgelegenheid	9	4.1. Inleiding	25
1.3.1. Arbeidsdeelname	9	4.2. UWV	25
1.3.2. Vacatures en dynamiek op de arbeidsmarkt	11	4.2.1. Klantgerichtheid	25
1.4. Werkloosheid	12	4.2.2. Uitstroom naar werk	25
1.4.1. Ontwikkeling werkloosheid naar persoonskenmerken	13	4.2.3. Basisdienstverlening	25
2. Arbeidsmarktmaatregelen	15	4.2.4. Re-integratie	26
2.1. Inleiding	15	4.3. Gemeenten	27
2.2. Regionale arbeidsmarktinformatie	15	4.3.1. Trajecten	27
2.3. Van werk naar werk (mobiliteitscentra)	15	4.3.2. Participatieplaatsen	29
2.4. Deeltijd-WW	15	4.3.3. Loonkostensubsidies	29
2.5. Scholingsbonus, ervaringscertificaten (EVC) en ervaringsprofielen (EVP)	16	4.3.4. Oude gesubsidieerde arbeid	30
2.6. Leerwerkloketten	17	5. Kerngegevens arbeidsmarkt	31
2.7. Europees Globaliseringsfonds (EGF)	17	Referentielijst	33
2.8. Publiek-private samenwerking	17		
2.9. Overheidswerkgevers	18		
2.10. Versterken infrastructuur van regionale samenwerking zorg	18		
2.11. Aanpak jeugdwerkloosheid	18		
2.12. Schuldhulpverlening	19		
2.13. Regeling kleine banen	19		
2.14. Afspiegeling	19		
2.15. Inspanningen van gemeenten	20		
2.16. Extra tijdelijke contracten voor jongeren	20		
2.17. WW-uitkeringen	20		

Inleiding

In het vierde kwartaal van 2010 groeide de economie weer, en sterker dan in het derde kwartaal. Hiermee was dit het vierde kwartaal op rij met positieve groei. Over het gehele jaar 2010 bedroeg de economische groei 1,7%. Dit gematigde economische herstel lijkt zich ook de komende jaren te zullen voortzetten. Het CPB verwacht dat de economie dit jaar met 1¼ % groeit en volgend jaar iets minder groeit met 1½ %. Daarmee lijkt de economie zich in 2011 en 2012 iets gunstiger te ontwikkelen dan waar het CPB eerder van uitgegaan is.

Het gematigde economische herstel heeft de arbeidsmarkt weer doen aantrekken. De werkgelegenheid en de netto arbeidsdeelname vertoonden sinds april 2010 een stijging tijdens drie kwartalen op rij. Deze toename betrof vooral mensen met een flexibele arbeidsrelatie en zelfstandigen. Hoewel inmiddels bekend is dat in januari en februari 2011 de arbeidsdeelname licht gedaald is, is deze periode te kort om vast te stellen of de stijgende trend is omgeslagen. Het aantal faillissementen van bedrijven daalde fors. Ook het aantal ontslagaanvragen lag over heel 2010 flink lager dan in 2009.

Per saldo is sinds februari 2010 sprake van een dalende trend in de werkloosheid. Hoewel in januari en februari 2011 het werkloosheidspeil stabiel bleef, is deze periode nog te kort om vast te stellen of de dalende trend in de werkloosheid tot stilstand is gekomen. Deze daling wordt vooral gedragen door een daling van de werkloosheid onder jongeren. Daarentegen liep het aantal WW-uitkeringen, na een daling vanaf maart 2010, tegen het eind van het jaar licht op. In februari 2011 daalde het aantal WW-uitkeringen weer. Het aantal WWB-uitkeringen neemt sinds begin 2009 nog steeds toe, verhoudingsgewijs sterker onder jongeren dan onder ouderen.

Het economische herstel heeft zich, ondanks de gematigde arbeidsmarktreactie, veel sneller vertaald in herstel op de arbeidsmarkt dan tijdens vorige perioden van laagconjunctuur. Als gevolg hiervan heeft het CPB de verwachtingen voor het werkloosheidspercentage in de komende jaren neerwaarts bijgesteld naar 5% in 2011 en 4¼ % in 2012.

Opvallend is dat in 2010 het werkloosheidspercentage daalt zonder dat de vacaturegraad noemenswaardig stijgt. We zien dat de dynamiek tijdens de afgelopen crisis hoger was dan tijdens voorgaande perioden van laagconjunctuur. Mogelijk is de aansluiting tussen vraag en aanbod (matching) verbeterd. We zien in ieder geval dat de krapte op de arbeidsmarkt langzaam weer toeneemt.

Dit maakt dat het vizier weer gericht kan worden op de lange termijn uitdagingen waar de Nederlandse arbeidsmarkt voor staat: de verwachte personeelstekorten als gevolg van de vergrijzing. Duurzame inzetbaarheid en meer mensen (meer uren) aan het werk krijgen zullen sleutelwoorden zijn.

Leeswijzer en samenvatting

Deze maarteditie van de Monitor Arbeidsmarkt is ingedeeld in vier thematische hoofdstukken met de volgende thema's: 1) werkgelegenheid en werkloosheid, 2) arbeidsmarktmaatregelen, 3) inkomenswaarborg, en 4) aan het werk: bemiddeling en re-integratie. Het vijfde hoofdstuk (Kerngegevens) geeft de belangrijkste cijfers weer die in deze monitor aan de orde komen. De eerste vier hoofdstukken bevatten ieder een inleiding die de belangrijkste ontwikkelingen samenvat. Onderstaande geeft kort aan welke de belangrijkste ontwikkelingen zijn.

Werkgelegenheid en werkloosheid

Hoofdstuk 1, Werkgelegenheid en werkloosheid, gaat in op de ontwikkelingen met betrekking tot de economische groei/krimp, de arbeidsdeelname, de werkgelegenheid, en de werkloosheid, in de tweede helft van 2010 en (voor zover cijfers hierover beschikbaar waren ten tijde van schrijven) januari en februari 2011, en vergeleken met eerdere periodes. Ook bespreekt hoofdstuk 1 de meest recente prognoses met betrekking tot het aantal werkzame personen, de vacaturegraad, de werkloosheid en de werkgelegenheid.

In 2010 was sprake van een licht herstel van de economische groei, naar 1,7 procent. Dit is nog niet op het niveau van voor de recessie (die de tweede helft van 2008 aanving). Het gemiddeld aantal werkzame personen in 2010 was 78 duizend lager dan in 2009, terwijl het gemiddeld aantal werklozen steeg met 49 duizend. Vanaf maart/april 2010 trad een omslag op in de daling van de werkgelegenheid en stijging van de werkloosheid, naar een lichte stijging respectievelijk daling.

De nieuwste CPB-raming¹ raamt voor 2011 een economische groei met 1¼ procent. Volgens deze raming zal de gemiddelde werkzame beroepsbevolking in 2011 ten opzichte van 2010 toenemen met 1 procent (75 duizend). Het CPB verwacht verder dat het jaargemiddelde van de werkloosheid over 2011 zal uitkomen op 392 duizend (5 procent), een daling ten opzichte van 2010 met 34 duizend personen (paragraaf 1.2).

Het aantal ontslaaanvragen (via UWV en kantonrechter) is van 2009 op 2010 met ruim 30 procent gedaald, van 90 naar 62 duizend. Het aantal faillissementen van bedrijven en instellingen (inclusief eenmanszaken) daalde met 10 procent (paragraaf 1.2.1).

De (voor seizoen gecorrigeerde) arbeidsdeelname is tussen maart en december 2010 gestegen van 66,7 naar 67,5 procent. In januari 2011 was voor het eerst sinds maart 2010 weer sprake van een (kleine) daling, met 0,1 procent (paragraaf 1.3.1).

Eind 2010 stonden er, gecorrigeerd voor seizoeninvloeden, 130 duizend vacatures open. Dat zijn er 4 duizend meer dan een kwartaal eerder en 16 duizend meer dan negen maanden eerder toen het laagste aantal in zes jaar werd bereikt (paragraaf 1.3.2).

De (voor seizoen gecorrigeerde) werkloosheid is tussen februari 2010 en januari 2011 gedaald van 5,8 naar 5,1 procent. Internationaal behoort de werkloosheid in Nederland tot de laagste van Europa en de Verenigde Staten (paragraaf 1.4).

Arbeidsmarktmaatregelen

Hoofdstuk 2, Arbeidsmarktmaatregelen, geeft een beeld van zestien verschillende arbeidsmarktmaatregelen, waaronder maatregelen die zijn genomen om de gevolgen van de crisis tegen te gaan. Veel van de crisismaatregelen zijn eind 2010 gestopt. Een aantal maatregelen loopt nog door. Het hoofdstuk gaat onder andere in op de dienstverlening van de mobiliteitscentra, de uitvoering van de WW, ontsluiting en benutting van arbeidsmarktinformatie, de leerwerkloketten en het Europees Globaliseringsfonds (EGF). De scholingsmaatregelen bij dreigend ontslag, te weten de scholingsbonus, ervaringscertificaten (EVC) en ervaringsprofielen (EVP), zijn eind juni 2009 in werking getreden als een van de crisismaatregelen. De regelingen zijn per 31 december 2010 afgelopen. De crisismaatregel deeltijd-WW loopt af op 30 juni 2011. De werkwijze van de mobiliteitscentra is inmiddels ingebed in de reguliere werkwijze van het UWV. Op 9 juli 2010 is de tijdelijke maatregel met betrekking tot extra tijdelijke contracten voor jongeren tot 27 jaar in werking getreden. Informatie

¹ CPB (2011).

over deze maatregel is opgenomen in een aparte paragraaf (2.16). Ten aanzien van ESF is er geen nieuwe informatie beschikbaar ten opzichte van de Monitor Arbeidsmarkt van augustus 2010.

Inkomenswaarborg

Hoofdstuk 3, Inkomenswaarborg, geeft een beeld van de recente ontwikkelingen bij de verschillende vormen van inkomenswaarborg (inkomensvoorzieningen en inkomensverzekeringen). Per inkomensvoorziening of -verzekering wordt de ontwikkeling geschetst over de periode 2009-2010, een verdeling naar leeftijd, in- en uitstroomcijfers en uitstroom naar werk (al dan niet na traject). Ook geeft dit hoofdstuk een beeld van de kwartaalontwikkeling over wat langere termijn.

Als gevolg van de recessie is het aantal WW-uitkeringen vanaf het vierde kwartaal 2008 sterk gestegen, tot en met het eerste kwartaal 2010. Tussen februari en oktober 2010 daalde het totaal aantal WW-uitkeringen (inclusief deeltijd-WW) met 65 duizend (-20 procent). Sindsdien is het aantal WW-uitkeringen weer gestegen (met 21 duizend, ofwel +8 procent) naar 284 duizend per eind januari 2011 (276 duizend exclusief deeltijd-WW).

Het aantal WWB-uitkeringen (inclusief uitkeringen in het kader van de Wet Investeren in Jongeren) is wat later dan de WW gaan toenemen. Tussen eind 2008 en eind 2010 steeg dit aantal met 48 duizend (+19 procent), van 259 naar 307 duizend.

Het totaal aantal arbeidsongeschiktheidsuitkeringen (inclusief Wajong) was tot en met juni 2010 aan het dalen, met uitzondering van een lichte stijging in het vierde kwartaal 2009. Het tweede halfjaar van 2010 was echter sprake van een toename met 4 duizend, naar 832 duizend. Deze ontwikkeling is de resultante van een stagnerende daling van het aantal arbeidsongeschiktheidsuitkeringen exclusief Wajong, terwijl het aantal Wajong-uitkeringen vrijwel onverminderd doorgroeit.

Het gaat hier om aantallen uitkeringen, niet om het aantal personen. In sommige gevallen kan één persoon meerdere uitkeringen hebben, of heeft een uitkering betrekking op meerdere personen binnen één huishouden. Bovendien hebben veel mensen naast hun baan een uitkering; dit geldt voor ongeveer 30 procent van de personen met een (gedeeltelijke) arbeidsongeschiktheidsuitkering of een WW-uitkering (exclusief deeltijd-WW).

Aan het werk: bemiddeling en re-integratie

Hoofdstuk 4, Aan het werk: bemiddeling en re-integratie, gaat in op de bemiddeling en re-integratie van mensen met een WW-, bijstand- of arbeidsongeschiktheidsuitkering, en van niet-uitkeringsgerechtigde werkloze werkzoekenden (NUG'ers), op basis van de meest recent beschikbaar gekomen cijfers. Paragraaf 4.2 beschrijft de dienstverlening van het UWV in 2010. Paragraaf 4.3 beschrijft de gemeentelijke re-integratie voor uitkeringsgerechtigden en NUG'ers in het eerste halfjaar van 2010.

In alle cijfers over 2010 is de invloed van de financiële crisis op de arbeidsmarkt nog duidelijk te zien. Minder vacatures en meer werklozen betekenden in 2010 minder kans op een baan voor werklozen. Maar door het gematigde herstel waren er ook veel baanopeningen, waardoor ook in 2010 honderdduizenden werklozen weer een baan hebben gevonden, soms zelfstandig en soms met ondersteuning.

Twee maal per jaar koppelt het Centraal Bureau voor de Statistiek (CBS) in opdracht van de minister van SZW administratieve gegevens over uitkeringen, re-integratieondersteuning en banen aan elkaar via het burgerservicenummer (BSN). Hierdoor ontstaat een landelijk beeld over de uitstroom naar werk zonder en met re-integratieondersteuning. Cijfers uit het meest recente onderzoek - over het eerste halfjaar 2010 - zijn nog niet beschikbaar. De eerste resultaten zullen worden opgenomen in het jaarverslag SZW 2010.

Kerngegevens arbeidsmarkt

Het laatste hoofdstuk van deze Monitor Arbeidsmarkt sluit af met twee tabellen met kerngegevens over de arbeidsmarkt die in de voorafgaande hoofdstukken van de Monitor aan de orde zijn gekomen, zoals vacatures, faillissementen, arbeidsparticipatie, en werkloosheid.

De Monitor Arbeidsmarkt sluit af met een volledige referentielijst.

1. Werkgelegenheid en werkloosheid

1.1. Inleiding

In 2010 was sprake van een licht herstel van de economische groei, naar 1,7 procent. Dit is nog niet op het niveau van voor de recessie (die de tweede helft van 2008 aanving). Het gemiddeld aantal werkzame personen in 2010 was 78 duizend lager dan in 2009, terwijl het gemiddeld aantal werklozen steeg met 49 duizend. Vanaf maart/april 2010 trad een omslag op in de daling van de werkgelegenheid en stijging van de werkloosheid, naar een lichte stijging respectievelijk daling.

De nieuwste CPB-raming² raamt voor 2011 een economische groei met 1¾ procent. Volgens deze raming zal de gemiddelde werkzame beroepsbevolking in 2011 ten opzichte van 2010 toenemen met 1 procent (75 duizend). Het CPB verwacht verder dat het jaargemiddelde van de werkloosheid over 2011 zal uitkomen op 392 duizend (5 procent), een daling ten opzichte van 2010 met 34 duizend personen (paragraaf 1.2).

Het aantal ontslaanvragen (via UWV en kantonrechter) is van 2009 op 2010 met ruim 30 procent gedaald, van 90 naar 62 duizend. Het aantal faillissementen van bedrijven en instellingen (inclusief eenmanszaken) daalde met 10 procent (paragraaf 1.2.1).

De (voor seizoen gecorrigeerde) arbeidsdeelname is tussen maart en december 2010 gestegen van 66,7 naar 67,5 procent. In januari 2011 was voor het eerst sinds maart 2010 weer sprake van een (kleine) daling, met 0,1 procent (paragraaf 1.3.1).

Eind 2010 stonden er, gecorrigeerd voor seizoeninvloeden, 130 duizend vacatures open. Dat zijn er 4 duizend meer dan een kwartaal eerder en 16 duizend meer dan negen maanden eerder toen het laagste aantal in zes jaar werd bereikt (paragraaf 1.3.2).

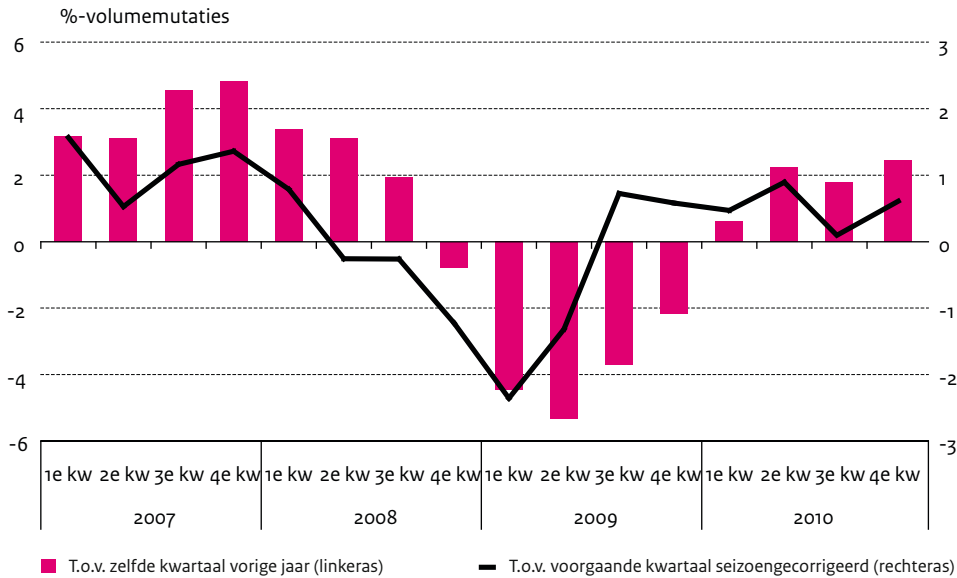
De (voor seizoen gecorrigeerde) werkloosheid is tussen februari 2010 en januari 2011 gedaald van 5,8 naar 5,1 procent. Internationaal behoort de werkloosheid in Nederland tot de laagste van Europa en de Verenigde Staten (paragraaf 1.4).

1.2. Ontwikkeling conjunctuur

Volgens de eerste, voorlopige, raming van het CBS is de Nederlandse economie in het vierde kwartaal van 2010 met 2,4 procent gegroeid ten opzichte van hetzelfde kwartaal een jaar eerder. Vergeleken met het voorgaande kwartaal is dit een toename met 0,6 procent (zie figuur 1.2). Vanaf het derde kwartaal van 2009 is sprake van een positieve kwartaal-op-kwartaalgroei.

² CPB (2011).

Figuur 1.2 Bruto Binnenlands Product, 2007-2010



Bron: CBS

De arbeidsmarkt toont een voorzichtig herstel. De voor seizoeneffecten gecorrigeerde werkloosheid daalde van 5,8 procent in februari 2010 naar 5,1 procent in januari 2011. Het aantal banen was in het vierde kwartaal 25 duizend hoger dan in hetzelfde kwartaal van 2009. Dat is een lichte stijging met 0,3 procent. Ten opzichte van het derde kwartaal is sprake van een toename met 21 duizend banen (met seizoenscorrectie). Het aantal uitzenduren is voor het derde kwartaal op rij gestegen. In het vierde kwartaal groeide het met ruim 2 procent ten opzichte van het derde kwartaal van 2010. Het groeitempo valt wel terug. In het tweede en derde kwartaal nam het aantal uitzenduren nog met meer dan 5 en 3 procent toe. Eind 2010 stonden er, gecorrigeerd voor seizoeninvloeden, 130 duizend vacatures open. Dat zijn er 4 duizend meer dan een kwartaal eerder en 16 duizend meer dan negen maanden eerder toen het laagste aantal in zes jaar werd bereikt.

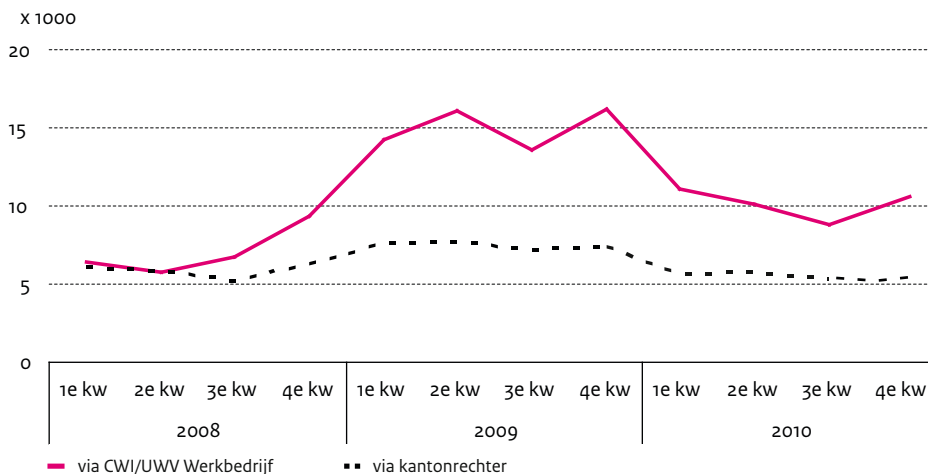
De nieuwste CPB-raming³ raamt voor 2011 en 2012 een economische groei met 1¼ respectievelijk 1½ procent. De werkzame beroepsbevolking zal naar verwachting in beide jaren groeien met 1 procent. De werkloosheid volgens internationale definitie (personen zonder werk die werk zoeken van tenminste één uur per week) zal volgens het CPB dalen van 4,5 procent in 2010 naar 4¼ procent in 2011 en 4 procent in 2012.

1.2.1. Ontslagaanvragen en faillissementen

Over heel 2010 bedroeg het aantal ontslagaanvragen via het UWV 40,2 duizend. Dat is 33 procent minder dan in 2009. De daling van het aantal bij de kantonrechter ingediende ontbindingsverzoeken bedroeg 7,7 duizend (-26 procent), zie figuur 1.2.1. Het aantal faillissementen van bedrijven en instellingen (inclusief eenmanszaken) daalde van 2009 op 2010 met 772, ofwel met 10 procent.

³ CPB (2011).

Figuur 1.2.1 Ontslagaanvragen via CWI / UWV WERKbedrijf en kantonrechter (x 1000), 2008-2010, kwartaalcijfers

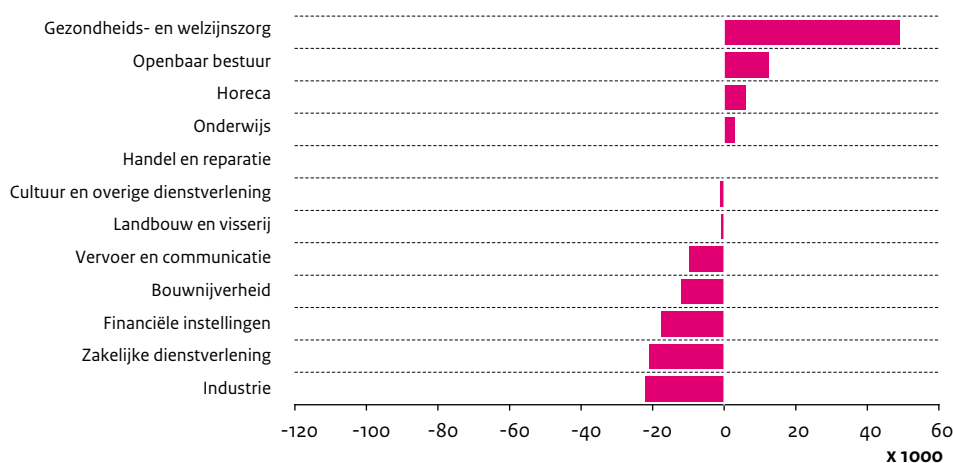


Bron: CWI / UWV WERKbedrijf, Justitie

1.3. Werkgelegenheid

In het derde kwartaal 2010 waren er 7,9 miljoen banen van werknemers. Dat waren er 13 duizend (0,2 procent) minder dan een jaar eerder. De grootste daling trad op in de industrie, waar het aantal banen met 21 duizend (2,4 procent) afnam (zie figuur 1.3).

Figuur 1.3 Mutatie aantal banen naar sector, 3e kwartaal 2010 t.o.v. 3e kwartaal 2009



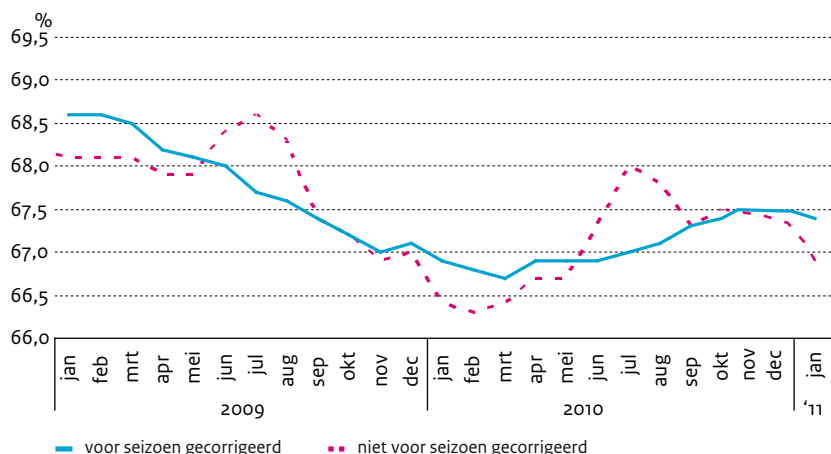
Bron: CBS

Ook de daling van het aantal banen in de financiële instellingen en de bouwnijverheid was relatief groot met een afname van 5,8 respectievelijk 2,6 procent. In de collectieve sector (Gezondheids- en welzijnszorg, Openbaar bestuur en Onderwijs) groeide het aantal banen met 59 duizend (+2,8 procent). Het grootste deel van deze groei (47 duizend) zit in de gezondheids- en welzijnszorg.

1.3.1. Arbeidsdeelname

Vanaf april 2010 is een lichte stijging van de netto arbeidsdeelname ingezet (zie figuur 1.3.1a). Tussen maart en december 2010 nam deze toe van 66,7 naar 67,5 procent, voor seizoen gecorrigeerd. In januari 2011 is dit percentage weer iets gedaald, naar 67,4 procent. Het jaargemiddelde over 2010 kwam uit op 67,1 procent. Dit is 0,7 procentpunt lager dan gemiddeld over 2009, maar 3,4 procentpunt hoger dan in 2005, het dieptepunt van de vorige recessie.

Figuur 1.3.1a Netto-arbeidsdeelname, januari 2009 – januari 2011, wel en niet voor seizoen gecorrigeerd



Bron: CBS

In absolute aantallen was het afgelopen jaar sprake van een kleine toename van de werkzame beroepsbevolking met 44 duizend personen (+0,6 procent), van 7.382 duizend in het vierde kwartaal 2009 naar 7.426 duizend in het vierde kwartaal 2010. Deze toename betrof vooral werknemers met een flexibele arbeidsrelatie (+9,9%) en zelfstandigen (+3,2%), zie tabel 1.3.1. Het aantal werknemers met startkwalificatie in een vaste arbeidsrelatie daalde nog met 68.000 (-1,5%). Naar leeftijd bezien valt op dat het aantal werkende jongeren (tot 25 jaar) met een vaste arbeidsrelatie relatief sterk daalde (-5,0%). Bij laatstgenoemde daling ging het vooral om jongeren zonder startkwalificatie (-10,7%, tegenover -2,1% met startkwalificatie).

Tabel 1.3.1 Werkgelegenheid naar positie werkkring, leeftijd en startkwalificatie (sk)^a, 4e kwartaal 2010 t.o.v. 4e kwartaal 2009 (x 1000 personen)

	Totaal 15-64 jr			15-24 jr			25 - 64 jr		
	Totaal ^b	Met sk	Zonder sk	Totaal ^b	Met sk	Zonder sk	Totaal ^b	Met sk	Zonder sk
<i>werkzame beroepsbevolking 4e kwartaal 2010</i>									
Zelfstandigen	1069	844	212	36	27	9	1033	817	203
Werknemers vaste arbeidsrelatie	5760	4439	1259	478	319	151	5282	4120	1108
Werknemers flexibele arbeidsrelatie ^c	597	392	195	230	140	87	367	252	108
Totaal werkzame personen	7426	5676	1666	745	486	247	6681	5190	1419
<i>absolute mutatie t.o.v. 4e kwartaal 2009</i>									
Zelfstandigen	33	20	5	3	5	-2	30	15	7
Werknemers vaste arbeidsrelatie	-44	-68	16	-25	-7	-18	-19	-61	34
Werknemers flexibele arbeidsrelatie ^c	54	36	18	12	9	5	42	27	13
Totaal werkzame personen	44	-11	39	-9	7	-15	53	-18	54
<i>% mutatie t.o.v. 4e kwartaal 2009</i>									
Zelfstandigen	3,2	2,4	2,4	9,1	22,7	-18,2	3,0	1,9	3,6
Werknemers vaste arbeidsrelatie	-0,8	-1,5	1,3	-5,0	-2,1	-10,7	-0,4	-1,5	3,2
Werknemers flexibele arbeidsrelatie ^c	9,9	10,1	10,2	5,5	6,9	6,1	12,9	12,0	13,7
Totaal werkzame personen	0,6	-0,2	2,4	-1,2	1,5	-5,7	0,8	-0,3	4,0

a Startkwalificatie (sk) is het minimale niveau dat nodig is om een volwaardige plaats op de arbeidsmarkt te veroveren, of door te stromen naar vervolgonderwijs (hogere onderwijs). Het niveau hiervan is vastgesteld op een afgeronde havo- of vwo-opleiding of een basisberoepsopleiding op mbo-2 niveau (dat is niveau 2 van de kwalificatiestructuur zoals vastgelegd in de Wet educatie en beroepsopleiding).

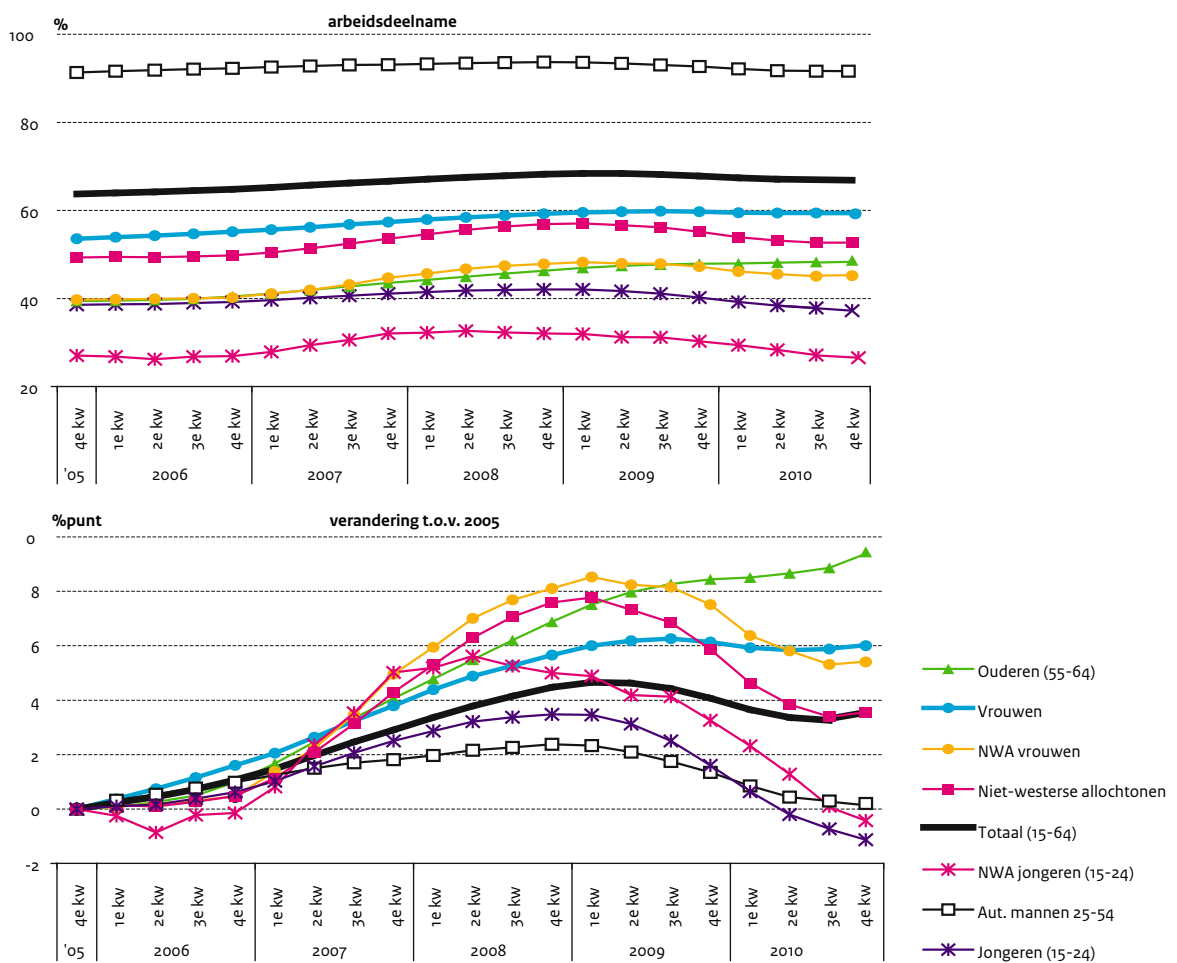
b Inclusief onderwijsniveau onbekend.

c Uitzendkrachten, oproep-/invalkrachten en overige flexibelen.

Bron: CBS, bewerking SZW

In figuur 1.3.1b wordt een beeld gegeven van de ontwikkeling van de arbeidsdeelname over een wat langere periode. Ten opzichte van het jaargemiddelde 2005 is de netto-arbeidsparticipatie voor het totaal 15-64 jarigen gestegen van 63,7 procent naar 67,1 procent gemiddeld over 2010, een stijging met 3,4 procent. De netto-arbeidsdeelname nam vooral toe van ouderen (+9,3 procent) en vrouwen (+6,1 procent). De netto-arbeidsdeelname van jongeren 15-24 jaar ligt in 2010 0,8 procent lager dan het jaargemiddelde 2005. Deze ontwikkeling is het gevolg van een toename van de onderwijsdeelname van jongeren (van 71 naar 76 procent). De arbeidsdeelname van scholieren bedraagt namelijk nog niet 1/3 van de arbeidsdeelname van de niet-scholieren. De netto-arbeidsdeelname van niet-scholieren afzonderlijk nam in deze periode toe met 1,4 respectievelijk 1,2 procent.

Figuur 1.3.1b Voortschrijdende jaargemiddelden^a netto-arbeidsdeelname en verandering t.o.v. jaargemiddelde 2005



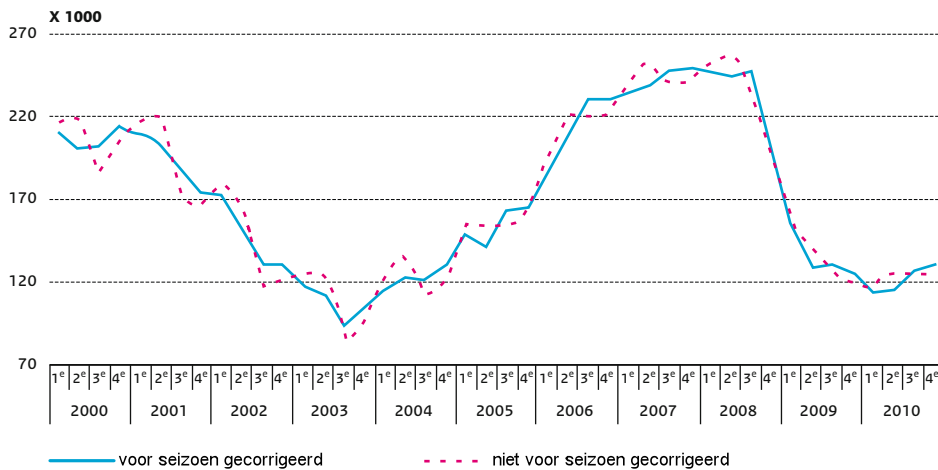
a Vanwege toevallige fluctuaties leveren de per kwartaal voortschrijdende jaargemiddelden een betrouwbaarder beeld op dan de kwartaalgemiddelden.
Bron: CBS, bewerking SZW

Met de krapte op de arbeidsmarkt in de afgelopen jaren hebben de groepen die van oudsher minder sterk op de arbeidsmarkt vertegenwoordigd zijn (vrouwen, ouderen, NWA) een grotere kans gekregen om aan het werk te komen of te blijven, en is hun achterstand iets kleiner geworden. Voor ouderen speelt vooral langer doorwerken als gevolg van het afschaffen van de fiscale bijdrage aan vervroegde uitredings- (VUT) en pensioenregelingen een rol.

1.3.2. Vacatures en dynamiek op de arbeidsmarkt

In 2010 zijn er 743 duizend vacatures ontstaan en 736 duizend vervuld. Dit is een toename met 18 duizend, respectievelijk een afname met 58 duizend, ten opzichte van 2009. Eind 2010 stonden er, gecorrigeerd voor seizoeninvloeden, 130 duizend vacatures open. Dat zijn er 4 duizend meer dan een kwartaal eerder en 16 duizend meer dan negen maanden eerder toen het laagste aantal in zes jaar werd bereikt, zie figuur 1.3.2a.

Figuur 1.3.2a Aantal vacatures, 2000-2010, wel en niet voor seizoen gecorrigeerd

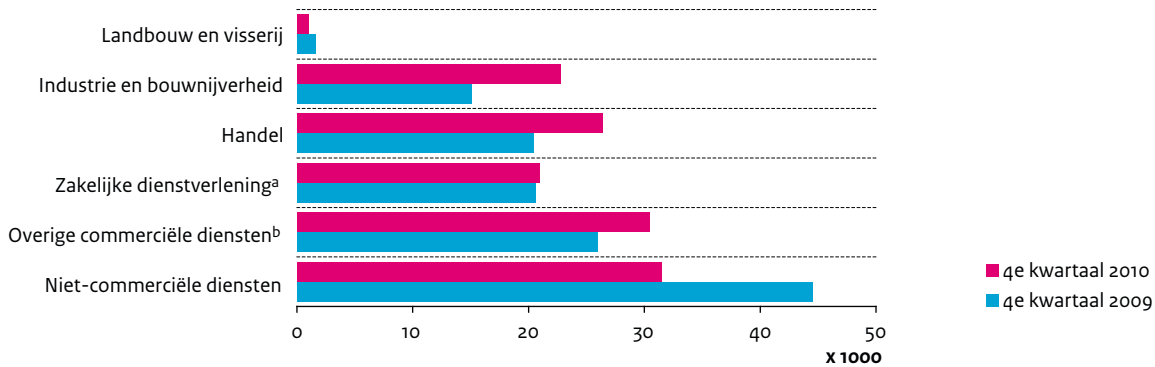


Bron: CBS

Tussen eind 2009 en eind 2010 is het aantal vacatures licht gestegen, met 5 duizend (+4 procent). Vooral de toename in de Industrie was (met 5,5 duizend) relatief groot, namelijk +80 procent, zie figuur 1.3.2b. Het aantal vacatures in de niet-commerciële diensten nam (met 13 duizend) relatief sterk af, namelijk met 30 procent.

De vacaturegraad, het aantal ontstane vacatures per 100 banen van werknemers, nam daarbij tussen 2009 en 2010 iets toe (van 9,2 naar 9,5 procent), zie tabel Stroomcijfers in hoofdstuk 5. Naar verwachting zal de vacaturegraad in 2011 verder aantrekken.

Figuur 1.3.2b Openstaande vacatures naar sector, voor seizoen gecorrigeerd



^a Advisering, onderzoek en overige specialistische zakelijke; Verhuur van roerende goederen en overige zakelijke dienstverlening.

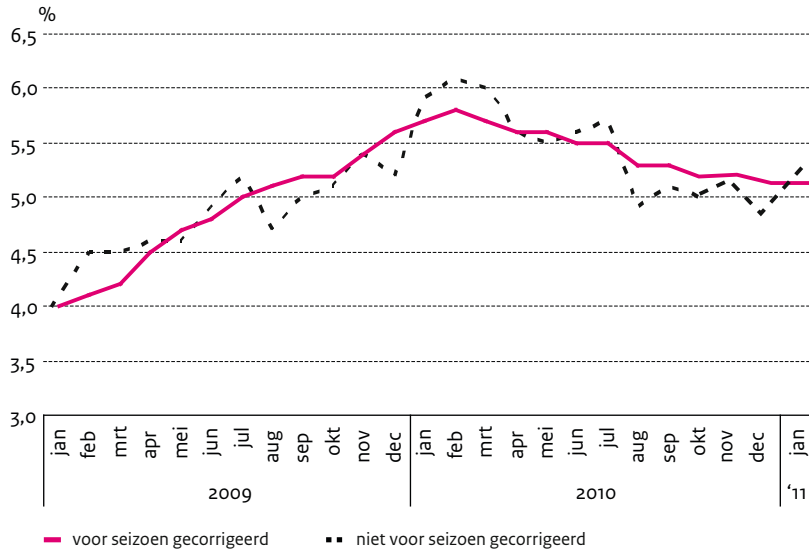
^b Vervoer en opslag; Logies-, maaltijd- en drankverstrekking; Informatie en communicatie; Financiële instellingen; Verhuur van en handel in onroerend goed.

Bron: CBS

1.4. Werkloosheid

Vanaf maart 2010 is een lichte daling van de werkloosheid ingezet (zie figuur 1.4a). Tussen februari 2010 en januari 2011 daalde de werkloosheid van 5,8 naar 5,1 procent, voor seizoen gecorrigeerd. Het jaargemiddelde 2010 kwam daarmee uit op 5,4 procent. Dit is 1,6 procentpunt hoger dan het jaargemiddelde 2008, maar 1,1 procentpunt lager dan gemiddeld over 2005, het dieptepunt van de vorige recessie.

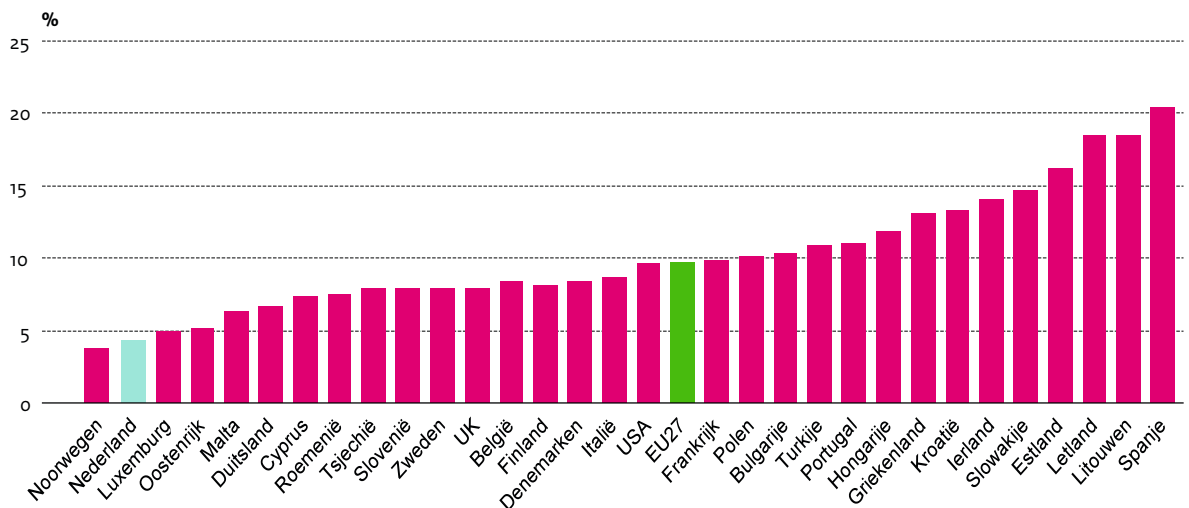
Figuur 1.4a Werkloosheidspercentage, januari 2009 - januari 2011, wel en niet voor seizoen gecorrigeerd



Bron: CBS

Internationaal behoort de werkloosheid in Nederland, na Noorwegen, nog steeds tot de laagste van Europa en de Verenigde Staten (zie figuur 1.4b).

Figuur 1.4b Internationale vergelijking van de werkloosheid^a, december 2010, gecorrigeerd voor seizoensinvloeden



a Werkloosheid volgens internationale definitie, inclusief mensen die voor minder dan 12 uur per week werk zoeken.

Bron: Eurostat

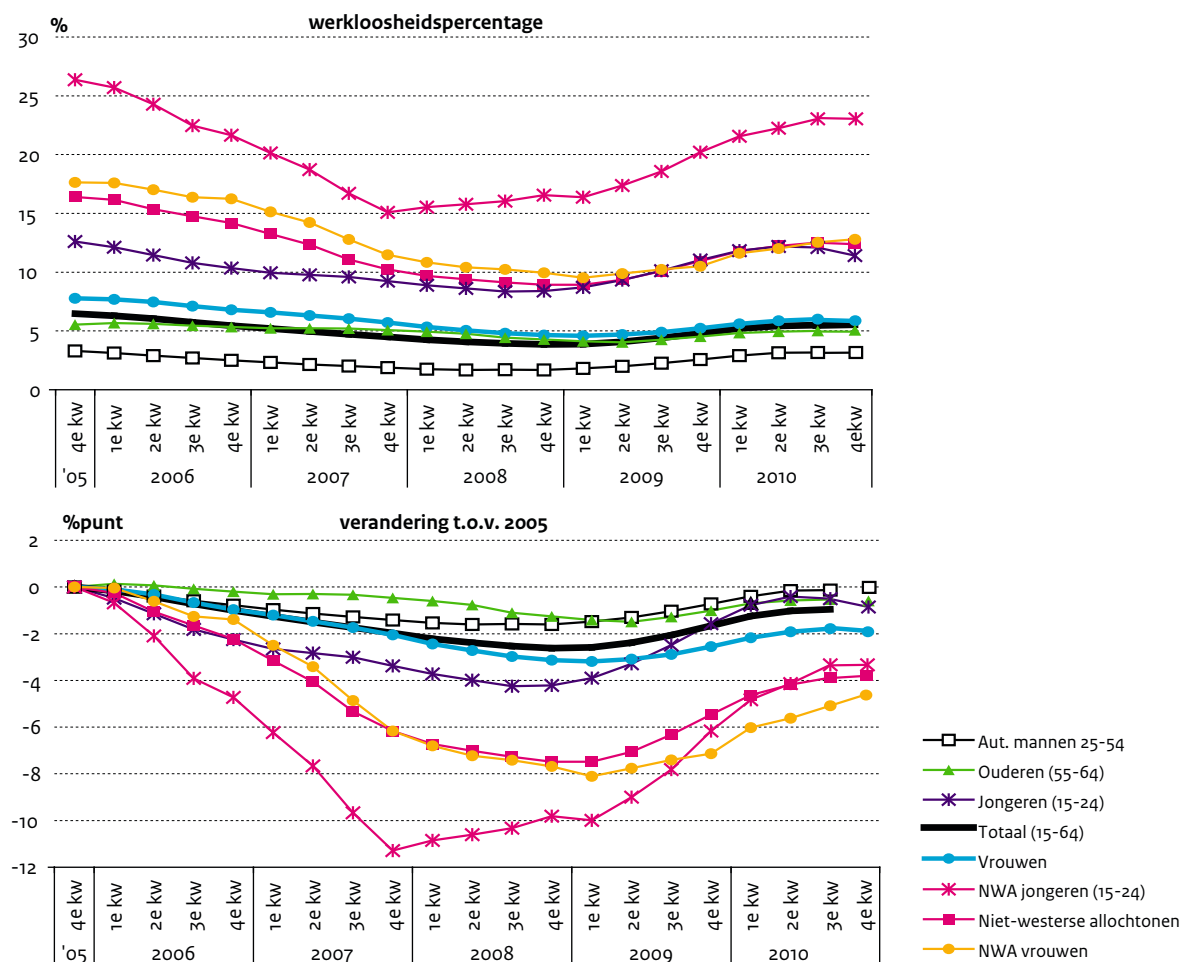
De werkloosheid verschilt binnen Nederland aanzienlijk per arbeidsmarktregio, van 3,8 procent in Zeeland tot 7,0 procent in Groningen. Tussen 2009 en 2010 is alleen in Gooi- en Vechtstreek (-0,3 procent) en Zuid-Limburg (-0,1 procent) sprake van een daling. De stijging van de werkloosheid was het grootst in Midden-Holland (+2,3 procent).

1.4.1 Ontwikkeling werkloosheid naar persoonskenmerken

De gemiddelde werkloosheid van 15-64 jarigen over 2010 is 1,1 procentpunt lager dan het jaargemiddelde over 2005, het dieptepunt van de vorige recessie (zie figuur 1.4.1). Voor niet-westerse alloctonen (NWA) was de afname ten opzichte van 2005 het grootst met 3,8 procentpunt. Binnen de groep NWA is de daling van de werkloosheid extra groot voor NWA-vrouwen (-4,7 procentpunt). De relatief grote werkloosheidsdaling voor niet-westers alloctone groepen is feitelijk

gerealiseerd in de periode 2005-2008. De toename van de werkloosheid als gevolg van de recessie in 2009 trof namelijk vooral deze allochtone groepen. Per saldo is ten opzichte van 2005 echter nog steeds sprake van een verbetering van de positie van niet-westerse allochtonen op de arbeidsmarkt.

Figuur 1.4.1 Voortschrijdende jaargemiddelden^a werkloosheidspercentage en verandering t.o.v. jaargemiddelde 2005



a Vanwege toevallige fluctuaties leveren de per kwartaal voortschrijdende jaargemiddelden een betrouwbaarder beeld op dan de kwartaalgemiddelden.

Bron: CBS, bewerking SZW

De werkloosheid onder autochtone mannen in de leeftijd 25-54 jaar en onder ouderen heeft zich sinds 2005 iets minder gunstig ontwikkeld dan gemiddeld, maar steeg het afgelopen jaar ook minder sterk dan gemiddeld. De werkloosheid is voor deze twee groepen over de gehele periode vanaf 2005 het laagst.

2. Arbeidsmarktmaatregelen

2.1 Inleiding

Dit hoofdstuk geeft een beeld van arbeidsmarktmaatregelen, waaronder maatregelen die zijn genomen om de gevolgen van de crisis tegen te gaan. Veel van de crisismaatregelen zijn eind 2010 gestopt. Een aantal maatregelen loopt nog door. Het hoofdstuk gaat onder andere in op de dienstverlening van de mobiliteitscentra, de uitvoering van de WW, ontsluiting en benutting van arbeidsmarktinformatie, de leerwerkloketten en het Europees Globaliseringsfonds (EGF). De scholingsmaatregelen bij dreigend ontslag, te weten de scholingsbonus, ervaringscertificaten (EVC) en ervaringsprofielen, zijn eind juni 2009 in werking getreden als een van de crisismaatregelen. De regelingen zijn per 31 december 2010 afgelopen. De crisismaatregel deeltijd-WW loopt af op 30 juni 2011. De werkwijze van de mobiliteitscentra is inmiddels ingebed in de reguliere werkwijze van het UWV. Op 9 juli 2010 is de tijdelijke maatregel met betrekking tot extra tijdelijke contracten voor jongeren tot 27 jaar in werking getreden. Informatie over deze maatregel is opgenomen in een aparte paragraaf (2.16). Ten aanzien van ESF is er geen nieuwe informatie beschikbaar ten opzichte van de Monitor Arbeidsmarkt van augustus 2010.

2.2 Regionale arbeidsmarktinformatie

Zoals in eerdere edities van deze Monitor Arbeidsmarkt is aangegeven heeft het UWV de afgelopen jaren een set van regionale arbeidsmarktinformatie ontwikkeld, (digitaal) bijeengebracht en beschikbaar gesteld. Het UWV werkt hierbij nauw samen met partijen als Colo, Dienst Uitvoering Onderwijs en het CBS en heeft de huidige en toekomstige aanbodkant op de regionale arbeidsmarkten in beeld. Er zijn door het UWV vanuit de vraagkant (werkgevers) in samenwerking met Colo eerste arbeidsmarktschetsen per sector ontwikkeld, zoals bijvoorbeeld de Arbeidsmarktschets Techniek van januari 2011. Vanuit onderwijsinstellingen, overheden en ondernemers is behoefte aan gegevens over gewenste beroepen en opleidingsniveau (huidig en toekomstig) binnen een regio. Voor het goed in beeld krijgen van de regionale vraag naar arbeid (prognoses) zijn gegevens nodig van werkgevers. De Stichting van de Arbeid heeft naar aanleiding van het najaarsoverleg 2008 een analyse gemaakt van de arbeidsmarktsituatie naar regio en sector, om hiermee een realistische prognose te krijgen wanneer en hoeveel personen en aan het werk kunnen worden geholpen op sector/branche niveau. Momenteel beziet de Stichting samen met de Raad voor Werk en Inkomen hoe hieraan vervolg kan worden gegeven om de ontwikkeling van de arbeidsmarkt binnen sectoren en de regionale arbeidsmarkt in beeld te krijgen.

2.3 Van werk naar werk (mobiliteitscentra)

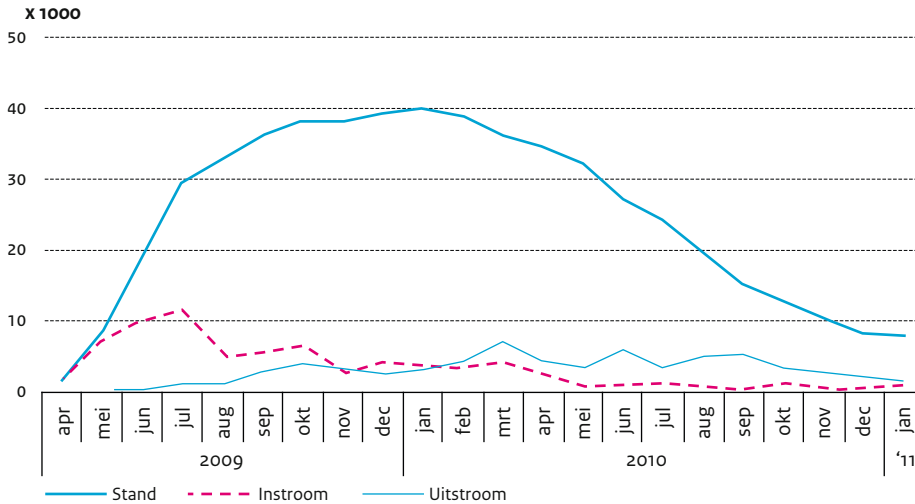
De mobiliteitscentra hebben gefungeerd van 1 maart 2009 tot en met december 2010. Projecten van de mobiliteitscentra waren vooral gericht op het MKB, maar ook grote bedrijven in de petrochemie en het bank- en verzekeringswezen en een grote drogisterijketen maakten gebruik van de dienstverlening. De kracht van de mobiliteitscentra zat, naast het opbouwen van goede samenwerking met de diverse partijen, in de begeleiding van werknemers nog voordat zij werkloos zijn. In samenwerking met andere actoren op het gebied van werk en scholing hebben de mobiliteitscentra de volgende resultaten behaald:

- 23.800 mensen die met ontslag werden bedreigd, zijn vanuit hun baan aan een andere baan geholpen;
- Ruim 193.000 mensen kregen na hun ontslag binnen 3 maanden ander werk;
- Met ruim 1.600 bedrijven zijn afspraken gemaakt over de dienstverlening in het kader van mobiliteit.

2.4 Deeltijd-WW

Op 1 juli 2011 zal de laatste werknemer uit de deeltijd-WW stromen. Vanaf begin januari 2011 kunnen bedrijven dan ook geen deeltijd-WW meer aanvragen, omdat één van de voorwaarden voor deeltijd-WW is dat bedrijven er tenminste 26 weken gebruik van maken. In figuur 2.4 wordt het dalende gebruik van de deeltijd-WW zichtbaar. Bijna 8.000 bedrijven hebben tot en met januari 2011 voor 77 duizend werknemers deeltijd WW aangevraagd. Aanvragers komen vooral uit de sectoren metaal, bouw en zakelijke dienstverlening. Op dit moment maken nog ongeveer 8 duizend werknemers gebruik van deeltijd-WW. Op uiterlijk 1 juli 2011 zal de deeltijd-WW ook voor die werknemers eindigen.

Figuur 2.4 Aantal deeltijd-WW uitkeringen (x1000): in- uitstroom en stand april 2009 – januari 2011



Bron: CBS

In de evaluatie van de deeltijd-WW wordt nader onderzocht of werknemers dankzij de deeltijd-WW aan het werk zijn gebleven. Ook wordt onderzocht of bedrijven dankzij de deeltijd-WW bij aantrekkende economische groei, hun productie (sneller) hebben kunnen opschalen. Tenslotte worden werkgevers en werknemers gevraagd naar hun ervaring met de regeling.

2.5 Scholingsbonus, Ervaringscertificaten (EVC) en Ervaringsprofielen (EVP)

De scholingsmaatregelen bij dreigend ontslag, te weten de scholingsbonus, ervaringscertificaten (EVC) en ervaringsprofielen, zijn eind juni 2009 in werking getreden als een van de crisismaatregelen. In tabel 2.5 staat het aantal aanvragen en toekenningen.

Tabel 2.5 Aanvragen en toekenningen scholingsbonus, EVC en EVP

	2009	2010
Scholingsbonus		
Aantal aanvragen	253	309
Aantal toekenningen	113	256
<i>waarvan vaste contracten</i>		110
<i>waarvan uitzendkrachten</i>		67
<i>waarvan oproepkrachten / nul-urencontracten</i>		23
<i>waarvan tijdelijke contracten</i>		56
Ervaringscertificaat^a	77	1745
Ervaringsprofiel^a	12	78

a Het gaat alleen om vaste contracten.

Bron: UWV

De regelingen zijn per 31 december 2010 afgelopen. Het gebruik van de regelingen is beperkt gebleven ten opzichte van de verwachtingen. Dit kwam onder andere door onbekendheid met de (voorwaarden van de) maatregelen. Hierin is extra geïnvesteerd via campagnes gericht op werkgevers en intern UWV Werkbedrijf. Ook zijn de voorwaarden die als knellend in de praktijk werden ervaren verruimd. Het gebruik in 2010, in het bijzonder voor EVC/EVP, is sterk gestegen door een betere samenwerking van UWV Werkbedrijf met de brancheorganisaties, O&O-fondsen en door het bieden van 1 aanspreekpunt voor deze partijen.

2.6 Leerwerkloketten

In 2009 is het traject in gang gezet (onder leiding van UWV Werkbedrijf) om de bestaande leerwerkloketten (opgericht met eenmalige subsidie via de directie Leren en Werken) in te passen in de geïntegreerde dienstverlening van de Werkpleinen. Er worden nu 44 leerwerkloketten gefinancierd en ook de inzet (in fte en financieel) van de partijen in het leerwerkloket, te weten UWV Werkbedrijf, gemeenten, onderwijs en bedrijfsleven. De leerwerkloketten hebben een belangrijke bijdrage geleverd aan de realisatie van de doelstelling van 90.000 leerwerktrajecten (dual en EVC) eind 2010 waarover de projectdirectie Leren en Werken afspraken had gemaakt met de regionale samenwerkingsverbanden van de regionale samenwerkingspartners.

2.7 Europees Globaliseringsfonds (EGF)

Bedrijven en sectoren die zijn getroffen door de crisis kunnen bij massaontslag gebruik maken van geld uit het Europees Globaliseringsfonds. Met dit geld kunnen werknemers weer aan de slag worden geholpen met bijvoorbeeld scholing of hulp bij het opzetten van een eigen bedrijf.

- Ten opzichte van de vorige editie van de Monitor Arbeidsmarkt zijn door Nederland vier nieuwe aanvragen voor de grafimediabranche voor subsidie ingediend voor de begeleiding van 1.764 werknemers naar ander werk (€ 5,9 miljoen). De vier aanvragen hebben betrekking op de regio's Noord-Brabant, Overijssel, Zuid-Holland/Utrecht en Noord-Holland/Flevoland. De aanvragen zijn momenteel in behandeling bij de Europese Commissie.
- De grafimediabranche is hard getroffen door de financieel-economische crisis; eerder had Nederland voor de grafimedia-branche al zes aanvragen ingediend voor ongeveer 3.100 ontslagen werknemers; deze aanvragen zijn inmiddels goedgekeurd.
- De in 2010 ingediende aanvraag voor NXP om 512 ontslagen werknemers naar ander werk te begeleiden is inmiddels goedgekeurd.
- De Minister van SZW heeft in oktober 2010 de EGF aanvraag voor ABN AMRO om 1.350 aangezegde werknemers naar ander werk te begeleiden ingediend bij de Europese Commissie. Recentelijk heeft ABN AMRO de Minister van SZW verzocht om de aanvraag in Brussel terug te trekken. Enerzijds hebben tegen de verwachting in veel aangezegde werknemers snel een nieuwe baan gevonden of gekozen voor een vertrekpremie in plaats van de aangeboden van-werk-naar-werk-begeleiding; bijvoorbeeld als startkapitaal om een eigen bedrijf te starten. Anderzijds bleek dat een deel van de aangezegde werknemers toch begeleid kon worden naar een vaste baan binnen ABN AMRO.

Verder blijft het Ministerie van SZW in gesprek met sectoren en bedrijven die mogelijkerwijs in aanmerking zouden kunnen komen voor steun uit het EGF, wanneer ontslagen als gevolg van de financiële en economische crisis of globalisering effecten onvermijdelijk zijn.

2.8 Publiek-private samenwerking

Er worden diverse initiatieven ontplooid om samenwerking tussen overheid en bedrijfsleven te bevorderen. Op basis van het Tijdelijk besluit van werk naar werk kunnen (organisaties) van werkgevers in een regio of sector bij wijze van bestuurlijk experiment zelf de toeleiding naar ander werk van met ontslag bedreigde werknemers verzorgen. Het besluit is aangekondigd in de arbeidsmarktbrief van 12 maart 2010. Daarbij is voor de financiering € 2 miljoen gereserveerd in de Arbeidsmarktenveloppe 2010. De AMvB die het bestuurlijk experiment mogelijk maakt is inwerking getreden op 1 oktober 2010. Projectaanvragen konden tot 1 november worden ingediend. Aan 9 projecten is financiële ondersteuning toegekend.

Op 9 februari 2011 vond in aanwezigheid van minister Kamp in Driebergen de aftrap plaats van de negen projecten. De projecten krijgen een financiële bijdrage van maximaal €2.500 per met ontslag bedreigde werknemer die in het kader van het project worden begeleid naar nieuw werk of zelfstandig ondernemerschap. Bedrijven moeten zelf ook minimaal dat bedrag bijleggen. Alle projecten waren ruim vertegenwoordigd, evenals het onderzoeksbureau Capgemini, dat de projecten evalueert.

Per project moeten minimaal vijftig met ontslag bedreigde werknemers meedoen. De projecten zijn bedoeld om te kijken of samenwerkende werkgevers in een regio, naast de gewone activiteiten van UWV Werkbedrijf, meer kunnen doen om werkzoekenden aan een andere baan te helpen.

2.9 Overheidswerkgevers

De ontwikkeling in het openbare bestuur, het onderwijs en de zorg laat geen grote veranderingen zien ten opzichte van het vermelde in de vorige Monitor Arbeidsmarkt. Op dit moment is er nog weinig (extra) vraag naar overheidspersoneel. Taakstellingen en bezuinigingen hebben de overhand. Over een aantal jaren zal echter de vervangingsvraag bij de overheid door de vergrijzing een toenemende rol gaan spelen. In de onderwijs- en zorgsectoren verschillen de vraag- en aanbodverhoudingen sterk per regio en per vak (onderwijs) of opleidingsniveau of -richting (zorg). De belangrijkste uitdaging is hoe onderwijs en overheidssectoren inspelen op een dreigend tekort aan goed opgeleide mensen en krappe budgetten. In 2010 heeft BZK in samenwerking met het Verbond Sectorwerkgevers Overheid (VSO) en de Samenwerkende Centrales van Overheidspersoneel (SCO) een rapport⁴ uitgebracht met een verkenning van de toekomstige kansen en bedreigingen voor de arbeidsmarkt van onderwijs en overheid voor de periode 2010-2020. BZK neemt het initiatief voor het opstellen van een kabinetsreactie op dit rapport voor de zomer 2011. Naar verwachting wordt dit voorjaar het SER advies uitgebracht over arbeidsmobiliteit tussen publieke en private sector.

2.10 Versterken infrastructuur van regionale samenwerking zorg

De impuls regionale samenwerking in de zorg loopt nu ruim een jaar. Er ligt momenteel een stevige infrastructuur van 30 servicepunten zorg en welzijn, waar de contacten tussen de (regionale samenwerkingsverbanden van werkgevers in de) zorgsector, het UWV, onderwijsinstellingen en gemeenten gelegd zijn. Een dergelijke infrastructuur is van wezenlijk belang om de dreigende personeelstekorten in de zorg, zoals geschetst door de bewindslieden van VWS in hun Arbeidsmarktbrief van 4 maart 2011 (Kamerstukken II 2010/11, 29 282 nr.111) adequaat aan te pakken.

De samenwerking is divers georganiseerd en verschilt qua intensiteit per regio. Binnen enkele servicepunten worden activiteiten georganiseerd om meer mensen te interesseren voor een baan in de zorg. Ook wordt de vraagbehoefte naar personeel opgehaald bij de individuele zorgwerkgevers in de desbetreffende regio. Succesvol zijn vooral de adviesgesprekken op de werkpleinen. Deze gesprekken worden uitgevoerd door een adviseur van de werkgeversorganisatie na het aanmelden van de werkzoekenden via de werkcoach. Het adviesgesprek is maatwerk en levert de werkzoekende meer inzicht op in de mogelijkheden van werken en leren in zorg en welzijn. Deze adviesgesprekken voorzien in een behoefte van de werkgever, die door het maatwerkadvies kandidaten krijgt die beter aansluiten bij zijn vraag. Veel van de adviesgesprekken leiden tot concrete doorverwijzingen en plaatsingen.

Naast de op instroom gerichte projecten en de adviesgesprekken geven de servicepunten een stimulans aan het uitwisselen van vacatures, deskundigheidsbevordering voor werkcoaches, informatieverstrekking over subsidies, gastlessen op scholen om jongeren te interesseren voor een baan in de zorg, doelgroepgerichte informatiebijeenkomsten voor werkzoekenden en imagoverbetering bij potentiële werknemers.

Met de impuls regionale samenwerking zorg zal in 2011 actief worden doorgepakt in de 30 arbeidsmarktregio's, waarbij het accent zal liggen op het verder uitbouwen van de samenwerking met gemeenten in de regio's. Om een inzicht te krijgen in de ontwikkelingen bij het aantal plaatsingen in de zorg wil het UWV een pilot starten om gegevens 'Zorg en Welzijn' in te lezen in management informatie systemen om daarmee instroomcijfers en trends per regio te kunnen weergeven.

2.11 Aanpak jeugdwerkloosheid

Het kabinet informeert de Tweede Kamer periodiek over de resultaten van de verschillende Actielijnen uit het Actieplan Jeugdwerkloosheid. De laatste voortgangsbrief over deze resultaten heeft het kabinet op 22 december 2010 verstuurd. De volgende voortgangsbrief zal de Tweede Kamer in april 2011 ontvangen.

⁴ VSO, SCO en BZK (2010).

2.12 Schuldhulpverlening

In het voorjaar van 2009 heeft het kabinet een pakket aan maatregelen genomen om de gevolgen op te vangen van de economische crisis voor schuldhulpverlening voor de periode 2009 – 2011. Het gaat om een bedrag van €130 miljoen. Met deze tijdelijke extra middelen kunnen gemeenten het tijdelijke grotere beroep op de schuldhulpverlening in het kader van de crisis opvangen en structurele verbeteringen aanbrengen in de effectiviteit en kwaliteit van schuldhulpverlening. Deze maatregelen zijn uitgewerkt in de brief van 19 juni 2009. De maatregelen zijn inmiddels allemaal in gang gezet en in de Monitor tijdelijke middelen schuldhulpverlening (tussenrapportage 2010) is aan de Tweede Kamer gerapporteerd over de inzet en het effect van de tijdelijke extra middelen⁵.

2.13 Regeling kleine banen

De Regeling is een tijdelijke crisismaatregel en heeft ten doel bij te dragen aan de vermindering van de jeugdwerkloosheid. De regeling houdt in dat banen van werknemers jonger dan 23 jaar met een loon lager dan de vastgestelde leeftijdsafhankelijke loongrenzen, worden vrijgesteld van premieheffing en van de bijdrage zorgverzekeringswet. Dit zorgt niet alleen voor een financiële stimulans, maar ook voor een reductie van administratieve lasten. De regeling moet werkgevers motiveren om jeugdige werknemers in dienst te nemen en/of houden. Van een kleine baan is sprake ingeval de werknemer jonger is dan 23 jaar en het loon lager is dan een voor die leeftijd geldende loongrens (afgerond de helft van het voor de leeftijd geldende wettelijke minimumloon). Om een voorbeeld te geven: voor een 20-jarige geldt een bovengrens van € 425 per maand.

De regeling is in werking sinds 1 januari 2010. Na de evaluatie in 2010 (brief aan de Tweede Kamer d.d. 12 oktober 2010, Kamerstukken II 2010/11, 29 544 nr. 267) is de regeling verlengd in 2011. Bij de verlenging is aan de Tweede Kamer een nieuwe evaluatie toegezegd. De evaluatie is aanbesteed en naar verwachting wordt ze eind mei afgerond.

2.14 Afspiegeling

Op 1 augustus 2009 is de wijziging van het ontslagbesluit in werking getreden betreffende de verruiming van de mogelijkheid tot afwijking van het afspiegelingsbeginsel. Met de afwijkingmogelijkheid wordt het bestaande 'onmisbaarheids criterium' verruimd. Hiermee wordt invulling gegeven aan de 'andere maatregelen in het belang van het behoud van vakmanschap' zoals aangekondigd in de brief van 25 maart 2009 aan de voorzitter van de Tweede Kamer betreffende de resultaten van het sociaal overleg d.d. 24 maart 2009 (Kamerstukken II 2008/09, 31 700 XV, nr. 56). De maatregel geeft tegelijkertijd uitvoering aan de motie van het Kamerlid Van Hijum c.s. (Kamerstukken II 2008/09, 31 700 XV, nr. 60) waarin de regering wordt verzocht het mogelijk te maken om bij ontslag rekening te houden met de kennis en competenties van werknemers door het "onmisbaarheids criterium" en/of de toepassing daarvan te verruimen.

Tabel 2.14 geeft de stand van zaken weer voor wat betreft het gebruik van de maatregel. Aangegeven wordt in hoeveel gevallen het beroep op het verruimde onmisbaarheids criterium wel of niet is gehonoreerd. In een aantal gevallen is het ontslagverzoek ingetrokken.

Tabel 2.14 Beroep op het verruimde onmisbaarheids criterium van 1 januari tot en met 31 december 2010

	januari-december 2010
Gehonoreerd	21
Niet gehonoreerd	38
Ingetrokken	1
Niet in behandeling genomen	1
Totaal	61

Bron: SZW

⁵ Kamerstukken II, 2010/11, 24 515, nr. 192

2.15 Inspanningen van gemeenten

In 2007 hebben SZW en VNG het Bestuurlijk Akkoord Participatie gesloten. Daarin zijn ambities geformuleerd over het terugdringen van het aantal bijstandsgerechtigden, het activeren van niet-uitkeringsgerechtigden, een extra impuls aan het bestrijden van armoede en het terugdringen van het aantal huishoudens met schulden en het stimuleren van ondernemerschap. Eerder heeft de Tweede Kamer een nulmeting en een eerste evaluatieronde van het Bestuurlijk Akkoord ontvangen. Gelijktijdig met deze Monitor Arbeidsmarkt wordt de tweede evaluatieronde aan de Tweede Kamer aangeboden. Deze evaluatie is een gezamenlijk product van SZW en VNG.

2.16 Extra tijdelijke contracten voor jongeren

Op 9 juli 2010 is de tijdelijke maatregel met betrekking tot extra tijdelijke contracten voor jongeren tot 27 jaar in werking getreden. Deze maatregel maakt het mogelijk om met jongeren tot 27 jaar gedurende vier jaar (in plaats van drie) of vier opeenvolgende tijdelijke contracten (in plaats van drie) aan te gaan alvorens een vast contract ontstaat. Hiervoor is de zogenoemde 'ketenbepaling' in artikel 7:668a van het Burgerlijk Wetboek tijdelijk aangepast. De maatregel is bedoeld om jongeren met het oog op de gevolgen van de economische crisis voor de arbeidsmarkt langer aan het werk te houden, waardoor zij tevens perspectief houden op een vast dienstverband. Het gaat om een tijdelijke maatregel tot 1 januari 2012 met een mogelijkheid tot verlenging tot uiterlijk 1 januari 2014. Op basis van een (kwantitatief en kwalitatief) evaluatieonderzoek zal eind 2011 een beslissing worden genomen over het al dan niet verlengen van de maatregel. Het parlement zal eind 2011 worden geïnformeerd over de uitkomsten van het evaluatieonderzoek en de beslissing over het al dan niet verlengen van de maatregel. Op dit moment is er nog geen informatie over de effectiviteit van de maatregel beschikbaar.

In verband met de tijdelijke maatregel is aan de Eerste Kamer toegezegd om na te gaan of het aantal jongeren dat vanuit een tijdelijke arbeidsovereenkomst werk verloren heeft achterhaald kan worden (Handelingen EK 2009-2010, 34, p. 1442). Gebleken is dat deze informatie niet kan worden achterhaald uit cijfers van CBS. Deze cijfers bieden alleen inzicht in welke situatie jongeren zich op een bepaald moment bevinden (werkzaam, werkloos of niet-beroepsbevolking), maar niet in de onderliggende arbeidsmarktdynamiek (zoals seizoenswerk, bijbaantjes). In het kader van het bovengenoemde evaluatieonderzoek zal worden onderzocht of deze informatie op een andere manier achterhaald kan worden.

2.17. WW-uitkeringen

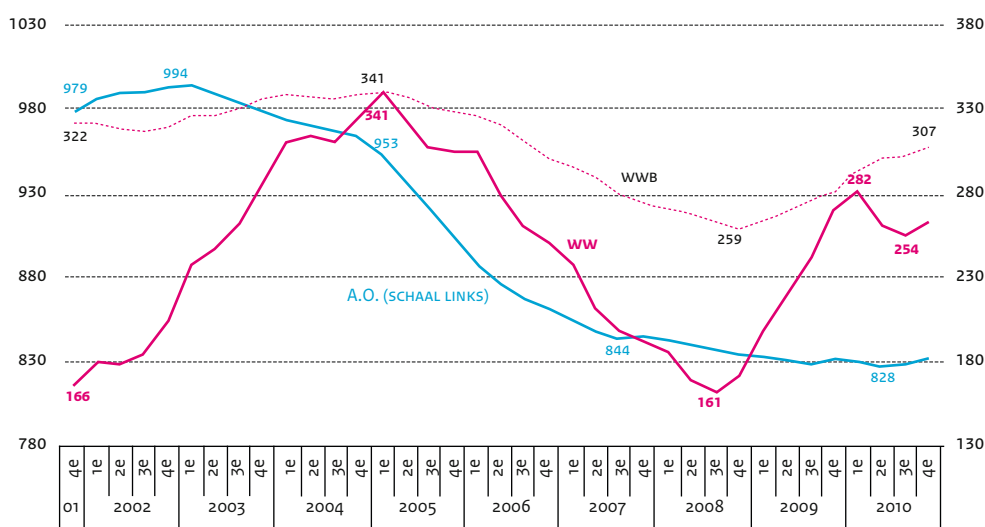
UWV nam in 2010 in totaal 518.332 beslissingen WW-ontslagwerkloosheid. 95% van de WW-klienten kreeg binnen vier weken de eerste definitieve betaling van het UWV. Dat is ruim boven de gestelde norm van 80% en ook ruim boven de realisatie in 2009 van 81%. Als UWV de eerste definitieve WW-uitkering niet binnen vier weken kan betalen, wordt (in overleg met de klant) een voorschot verstrekt. Het aantal lopende WW-uitkeringen (exclusief deeltijd-WW) ultimo 2010 bedroeg 263.741.

3. Inkomenswaarborg

3.1 Inleiding

Dit hoofdstuk geeft een beeld van de recente ontwikkelingen bij de verschillende vormen van inkomenswaarborg (inkomensvoorzieningen en inkomensverzekeringen). Per inkomensvoorziening of -verzekering wordt de ontwikkeling geschetst over de periode 2009-2010, een verdeling naar leeftijd, in- en uitstroomcijfers en uitstroom naar werk (al dan niet na traject). Figuur 3.1 geeft een beeld van de kwartaalontwikkeling over wat langere termijn.

Figuur 3.1 Aantal uitkeringen arbeidsongeschiktheid (A.O.), WW¹ en WWB, per ultimo kwartaal (x 1.000)



1 Exclusief deeltijd-WW.

Bron: UWV, CBS

Als gevolg van de recessie is het aantal WW-uitkeringen vanaf het vierde kwartaal 2008 sterk gestegen, tot en met het eerste kwartaal 2010. Tussen februari en oktober 2010 daalde het totaal aantal WW-uitkeringen (inclusief deeltijd-WW) met 65 duizend (-20 procent). Sindsdien is het aantal WW-uitkeringen weer gestegen (met 21 duizend, ofwel +8 procent) naar 284 duizend per eind januari 2011 (276 duizend exclusief deeltijd-WW).

Het aantal WWB-uitkeringen (inclusief uitkeringen in het kader van de Wet Investeren in Jongeren) is wat later dan de WW gaan toenemen. Tussen eind 2008 en eind 2010 steeg dit aantal met 48 duizend (+19 procent), van 259 naar 307 duizend.

Het totaal aantal arbeidsongeschiktheidsuitkeringen (inclusief Wajong) was tot en met juni 2010 aan het dalen, met uitzondering van een lichte stijging in het vierde kwartaal 2009. Het tweede halfjaar van 2010 was echter sprake van een toename met 4 duizend, naar 832 duizend. Deze ontwikkeling is de resultante van een stagnerende daling van het aantal arbeidsongeschiktheidsuitkeringen exclusief Wajong, terwijl het aantal Wajong-uitkeringen vrijwel onverminderd doorgroeit.

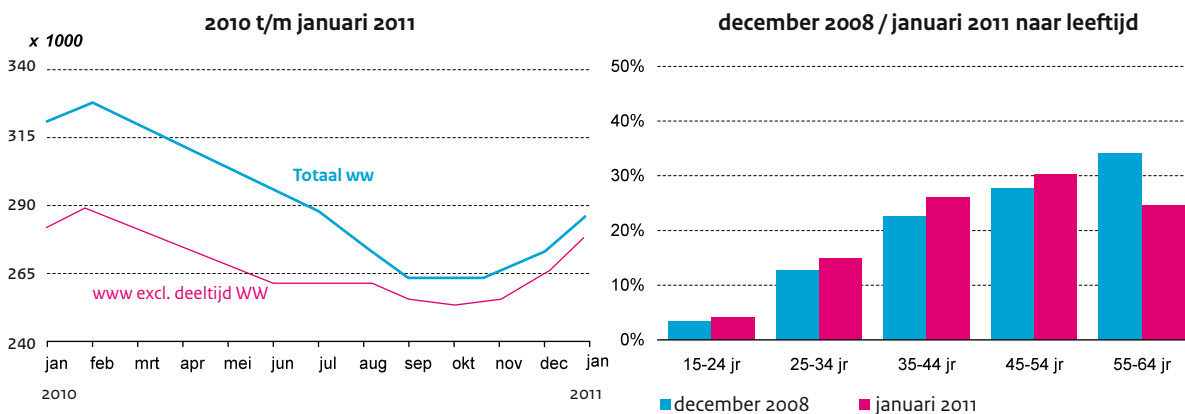
Het gaat hier om aantallen uitkeringen, niet om het aantal personen. In sommige gevallen kan één persoon meerdere uitkeringen hebben, of heeft een uitkering betrekking op meerdere personen binnen één huishouden. Bovendien hebben veel mensen naast hun baan een uitkering; dit geldt voor ongeveer 30 procent van de personen met een (gedeeltelijke) arbeidsongeschiktheidsuitkering of een WW-uitkering (exclusief deeltijd-WW).

3.2 WW-uitkeringen

Eind februari 2010 was het aantal WW-uitkeringen (inclusief deeltijd-WW) 158 duizend (92 procent) hoger dan ultimo 2008. Tussen februari en oktober 2010 is het aantal WW-uitkeringen gedaald met 65 duizend (-20 procent). Sindsdien is het aantal WW-uitkeringen weer gestegen (met 21 duizend, ofwel +8 procent) naar 284 duizend per eind januari 2011 (zie figuur 3.2, linker deel). Laatstgenoemde toename is vooral toe te schrijven aan het seizoen. De voor seizoen gecorrigeerde WW-cijfers laten de laatste paar maanden van 2010 wel een lichte stijging zien, maar die periode is vooralsnog te kort om definitief vast te stellen dat de dalende trend in de WW is omgeslagen in een stijgende trend.

Per saldo nam het aantal WW-uitkeringen tussen eind december 2008 en januari 2011 toe met 113 duizend (+66 procent). Deze toename gold vooral personen jonger dan 55 jaar (+92 procent). De toename van het aantal ouderen (55-64 jaar) met een WW-uitkering bleef relatief beperkt (+17 procent). Het aandeel ouderen nam daarmee af van 34 naar 24 procent (zie figuur 3.2, rechter deel).

Figuur 3.2 WW-uitkeringen, totaal en naar leeftijd



Bron: UWV, CBS

De WW kenmerkt zich door een relatief grote in- en uitstroom en (daarmee) een korte uitkeringsduur. In 2009 en 2010 bedroeg de instroom 482 respectievelijk 435 duizend (exclusief deeltijd-WW was dit 428 respectievelijk 415 duizend). De uitstroom groeide van 344 duizend in 2009 (329 duizend exclusief deeltijd-WW) naar 472 duizend in 2010 (421 duizend exclusief deeltijd-WW).

De uitstroom in 2009 en 2010 exclusief deeltijd-WW, was in ongeveer de helft van de gevallen wegens werkherhvatting. Het aandeel WW-uitstromers dat werk vindt is het grootst bij de 35-54 jarigen. Onder ouderen van 55-64 jaar is het werkherhvattingpercentage het laagst. Tussen 2009 en 2010 is het werkherhvattingpercentage van ouderen wel relatief sterk gegroeid, zie tabel 3.2.

Tabel 3.2 Uitstroom WW (excl. deeltijd WW) naar leeftijd, 2009-2010

	2009		2010		Toename 2009/2010	
	x 1000	waarvan met werkherhvatting	x 1000	waarvan met werkherhvatting	x 1000	waarvan met werkherhvatting
15 - 24 jaar	42	40%	49	40%	7	0%
25 - 34 jaar	90	52%	122	52%	32	0%
35 - 44 jaar	84	58%	113	61%	30	3%
45 - 54 jaar	67	53%	86	60%	19	7%
55 - 64 jaar	46	27%	50	34%	4	7%
Totaal	329	49%	421	52%	92	3%

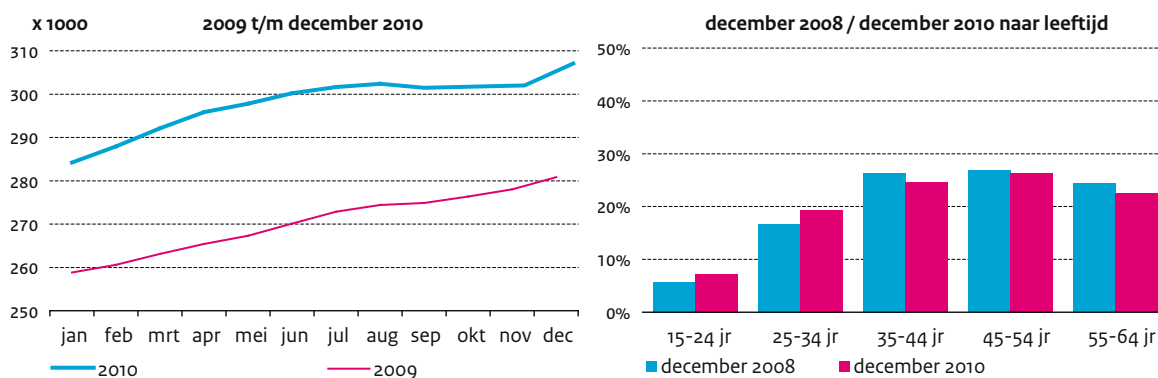
Bron: UWV

3.3 WWB-uitkeringen

Het aantal WWB-uitkeringen (inclusief uitkeringen in het kader van de Wet Investeren in Jongeren) nam tussen eind 2008 en eind 2010 toe met 48 duizend (+19 procent), van 259 naar 307 duizend (zie figuur 3.3, linker deel). De toename van het aantal bijstandsuitkeringen was relatief groot onder jongeren (krachtens de WWB of de WIJ). Het aandeel van de uitkeringen dat naar personen gaat jonger dan 35 jaar, nam daarmee toe van 22 naar 27 procent. Het aandeel 45-plussers daalde van 52 naar 48 procent (zie figuur 3.3, rechter deel).

Met ingang van 1 oktober 2009 komen jongeren tot 27 jaar die zich aanmelden voor bijstand, niet meer in aanmerking voor een WWB-uitkering. Daarvoor in de plaats is de Wet Investeren in Jongeren (WIJ) in werking getreden. In het kader van deze wet hebben jongeren tot 27 jaar recht op een werkleeraanbod van de gemeente. Onder bepaalde voorwaarden kan een jongere nog wel recht hebben op een inkomensvoorziening. Deze inkomensvoorzieningen zijn vooralsnog ingedeeld bij de bijstandsuitkeringen. Eind december 2010 werden ruim 34 duizend WIJ-uitkeringen verstrekt, 11 procent van het aantal WWB-uitkeringen aan personen jonger dan 65 jaar. Jongeren tot 27 jaar die op 1 oktober 2009 recht hadden op een WWB-uitkering, behielden dat recht overigens tot uiterlijk 1 januari 2011. Vanaf 1 januari 2011 geldt de WIJ voor alle personen tot 27 jaar.

Figuur 3.3 WWB-uitkeringen^a, totaal (jonger dan 65 jaar) en naar leeftijd



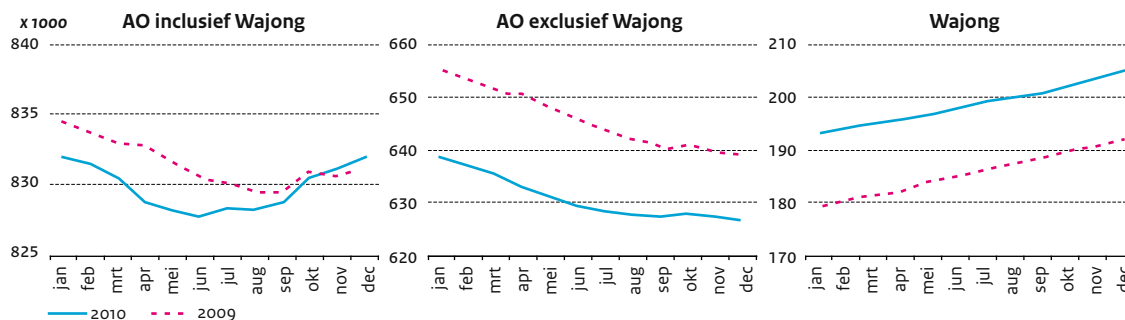
a Vanaf oktober 2009 inclusief bijstandsuitkeringen krachtens de Wet Investeren in Jongeren.

Bron: CBS

3.4 Arbeidsongeschiktheidsuitkeringen

Vanaf het eerste kwartaal van 2003 is er sprake van een vrijwel voortdurende afname van het aantal arbeidsongeschiktheidsuitkeringen. In het tweede halfjaar van 2010 is echter sprake van een omslag naar een (lichte) toename, met 4 duizend (+0,5 procent). Deze ontwikkeling is de resultante van een stagnerende daling van het aantal arbeidsongeschiktheidsuitkeringen exclusief Wajong, bij een aanhoudende stijging van het aantal Wajong-uitkeringen, zie figuur 3.4.

Figuur 3.4 Arbeidsongeschiktheidsuitkeringen (exclusief Wajong) en Wajong, 2009-2010



Bron: UWV

Tabel 3.4a toont de ontwikkeling van de verschillende uitkeringstypen vanaf eind 2008 tot en met het vierde kwartaal 2010. De daling van de omvang WAO en WAZ zet zich voort. De toename van Wajong, WGA en IVA houdt aan. Per saldo steeg het aantal arbeidsongeschiktheidsuitkeringen in de tweede helft van 2010 met 4 duizend.

Tabel 3.4a Ontwikkeling van het aantal arbeidsongeschiktheidsuitkeringen naar uitkeringstype, 2009 - 2010 (x 1000)

	Stand	2009 (kwartaalmutaties)				Stand	2010 (kwartaalmutaties)				Stand
	dec. 2008	1e kw	2e kw	3e kw	4e kw	dec. 2009	1e kw	2e kw	3e kw	4e kw	dec. 2010
WAO	558	-10	-9	-9	-8	521	-10	-10	-8	-8	486
WAZ	39	-1	-1	-1	-1	34	-1	-1	-1	-1	30
Wajong	179	3	4	4	3	193	3	3	3	4	205
WGA	46	4	3	4	6	63	5	4	5	5	82
IVA	14	2	1	2	2	20	2	2	2	2	28
Totaal	835	-2	-3	-1	2	831	-1	-3	1	3	832

Bron: UWV

Arbidsongeschiktheidsuitkeringen zijn vaak langdurige uitkeringen. Een aanzienlijk deel van de uitstroom uit de diverse arbeidsongeschiktheidsuitkeringen in 2010 vond dan ook plaats door pensionering of overlijden (zie tabel 3.4b). Een relatief hoog aandeel van de Wajongers die uitstroonden, stroomde uit naar detentie (25 procent). In absolute aantallen en qua percentage van het totale aantal Wajongers gaat het echter om een uiterst beperkte groep. Over heel 2010 ging het om 1200 jongeren, dat is 0,6 procent van het totale bestand Wajongers.

De regeling Inkomensvoorziening Volledig Arbeidsongeschikten (IVA) verstrekt uitkeringen aan volledig en duurzaam arbeidsongeschikten. Hiertoe behoren ook degenen die nog een geringe kans op herstel hebben. Overlijden was hier de belangrijkste reden voor uitstroom. De regeling Werkhervatting Gedeeltelijk Arbeidsongeschikten (WGA) verstrekt uitkeringen aan gedeeltelijk arbeidsongeschikten en niet-duurzaam volledig arbeidsongeschikten. Het grootste deel van de uitstroom uit de WGA was dan ook wegens herstel/herbeoordeling.

Tabel 3.4b Uitstroom uit de arbeidsongeschiktheidsregelingen naar reden, 2010

	WAO	WAZ	Wajong	WGA	IVA	Totaal
Herstel/herbeoordeling	15%	20%	5%	71%	1%	21%
Pensionering	54%	63%	23%	9%	30%	46%
Overlijden	10%	9%	28%	9%	67%	13%
Detentie	1%	0%	25%	2%	1%	3%
Overige redenen	20%	8%	18%	10%	2%	17%
Totaal	100%	100%	100%	100%	100%	100%
Aantal	39.660	3.978	4.592	6.406	2.122	56.758

Bron: UWV

4. Aan het werk: Bemiddeling en re-integratie

4.1. Inleiding

Dit hoofdstuk gaat in op de bemiddeling en re-integratie van mensen met een WW-, bijstand- of arbeidsongeschiktheidsuitkering, en van niet-uitkeringsgerechtigde werkloze werkzoekenden (NUG'ers), op basis van de meest recent beschikbaar gekomen cijfers. Paragraaf 4.2 beschrijft de dienstverlening van het UWV in 2010. Paragraaf 4.3 beschrijft de gemeentelijke re-integratie voor uitkeringsgerechtigden en NUG'ers in het eerste halfjaar van 2010.

In alle cijfers over 2010 is de invloed van de financiële crisis op de arbeidsmarkt nog duidelijk te zien. Minder vacatures en meer werklozen betekenden in 2010 minder kans op een baan voor werklozen. Maar door het gematigde herstel waren er ook veel baanopeningen, waardoor ook in 2010 honderdduizenden werklozen weer een baan hebben gevonden, soms zelfstandig en soms met ondersteuning.

Twee maal per jaar koppelt het Centraal Bureau voor de Statistiek (CBS) in opdracht van de minister van SZW administratieve gegevens over uitkeringen, re-integratieondersteuning en banen aan elkaar via het burgerservicenummer (BSN). Hierdoor ontstaat een landelijk beeld over de uitstroom naar werk zonder en met re-integratieondersteuning. Cijfers uit het meest recente onderzoek - over het eerste halfjaar 2010 - zijn nog niet beschikbaar. De eerste resultaten zullen worden opgenomen in het jaarverslag SZW 2010.

4.2. UWV

Het UWV heeft middels het VBTB ('Van Beleidsbegroting Tot Beleidsverantwoording')-verslag 2010 de minister geïnformeerd over een aantal van de in 2010 gerealiseerde resultaten.

4.2.1 Klantgerichtheid

Het UWV WERKbedrijf brengt werkzoekenden en werkgevers bij elkaar. Uitkeringsgerechtigden waarderen de klantgerichtheid van de dienstverlening met het cijfer 6,8 en werkgevers met een 7,2. In 2009 waren deze scores respectievelijk een 6,8 en 7,0.

4.2.2 Uitstroom naar werk

In 2010 hebben in totaal 314 duizend klanten werk gevonden. Onder hen waren 256 duizend werkzoekenden met een WW-uitkering, 28 duizend werkzoekenden met een bijstandsuitkering en 6 duizend mensen met een arbeidsongeschiktheidsuitkering. Ook werden 11 duizend met werkloosheid bedreigde werknemers aan ander werk geholpen.

4.2.3 Basisdienstverlening

Van werkzoekenden worden cv's verzameld. In 2010 kwamen er 371 duizend nieuwe cv's beschikbaar. Dit is 20 procent minder dan in 2009. Eind december 2010 waren voor werkgevers 566 duizend cv's beschikbaar, waarvan 88 duizend via www.werk.nl.

Het aantal door werkgevers ingediende vacatures was 11 procent lager dan in 2009. Werkgevers meldden 536 duizend nieuwe vacatures, waarvan 230 duizend via www.werk.nl, 268 duizend bij het UWV WERKbedrijf, en 38 duizend bij intermediairs. Eind december 2010 waren er 60 duizend openstaande vacatures bij het UWV bekend, waarvan 22 duizend op www.werk.nl en 36 duizend via UWV WERKbedrijf.

Van de 268 duizend vacatures die in 2010 zijn ingediend bij het UWV WERKbedrijf (een stijging met 8 procent ten opzichte van 2009), werden er 107 duizend vervuld. Dit is een toename ten opzichte van 2009 met 17 procent. Het bereik van het UWV WERKbedrijf op de totale vacaturemarkt steeg daarmee van 34 naar 36 procent, en de vervullingsgraad door het UWV WERKbedrijf steeg van 34 procent naar 40 procent. Per saldo groeide het marktaandeel van het UWV WERKbedrijf in de vervulde vacatures van 11,6 procent in 2009 naar 14,6 procent in 2010 (zie tabel Stroomcijfers in hoofdstuk 5).

4.2.4 Re-integratie

Re-integratieondersteuning heeft bij het UWV de vorm van ondersteuning door een re-integratiecoach, een ingekocht traject of een ingekochte dienst. Het verloop in de re-integratieondersteuning, exclusief de inzet van re-integratiecoaches, aan WW'ers en arbeidsongeschikten is weergegeven in tabel 4.2.4a. Het grote aantal beëindigde trajecten in 2010 voor WW'ers is met name een gevolg van het grote aantal in 2009 gestarte trajecten. Eind 2010 waren er nog 48 duizend WW'ers en 45 duizend arbeidsongeschikten bezig met een re-integratiedienst of re-integratietraject.

Tabel 4.2.4a Aantal UWV re-integratietrajecten en –diensten

	Totaal		
		AO	WW
	x 1000		
Gestarte trajecten in 2008	80	39	41
Beëindigde trajecten in 2008	90	37	53
Lopende trajecten eind 2008	92	46	46
Gestarte trajecten in 2009	130	48	82
Beëindigde trajecten in 2009	86	35	51
Lopende trajecten eind 2009	136	59	77
Gestarte trajecten t/m okt. 2010	91	40	51
Beëindigde trajecten t/m okt. 2010	134	51	84
Lopende trajecten eind okt. 2010	93	48	45

Bron: UWV, Kwantitatieve bijlage bij vbtb-verslag 2010

Gezien het grote verloop is het interessant om het aantal re-integratietrajecten en –diensten voor WW'ers te vergelijken met de omvang van de WW-populatie. Bij de WW zijn het de 35-54 jarigen die het vaakst een traject volgen en jongeren tot 25 jaar het minst (zie tabel 4.2.4b). Eind 2010 was 17 procent van de WW-gerechtigden bezig in een re-integratiedienst of –traject.

Tabel 4.2.4b WW'ers met re-integratietraject/re-integratiedienst eind december 2010 versus samenstelling bestand WW, naar geslacht en leeftijd

	Lopende re-integratietrajecten / re-integratiediensten			WW-uitkeringen	
	x 1000	% verdeling	in & WW	x 1000	% verdeling
Geslacht					
Man	28	63%	19%	151	57%
Vrouw	17	37%	15%	113	43%
Leeftijd					
15-24 jaar	1	2%	9%	9	4%
25-34 jaar	6	13%	15%	41	16%
35-44 jaar	14	31%	21%	68	26%
45-54 jaar	17	37%	21%	80	30%
55-64 jaar	8	17%	12%	65	25%
Totaal	45	100%	17%	264	100%

Bron: UWV, Kwantitatieve bijlage bij vbtb-verslag 2010, bewerking SZW

Het verschil tussen re-integratietrajecten en re-integratiediensten (zoals scholing, deelname aan een activerend project of ZW-arborol interventies⁶), is vooral een administratieve aangelegenheid. Maar het onderscheid is ook belangrijk voor een oordeel over het resultaat. Hoewel re-integratiediensten plaatsing tot doel hebben, zijn zij daar niet rechtstreeks op gericht. Daarom wordt bij deze diensten niet geregistreerd of sprake is van een plaatsing, maar of de dienst al dan niet is geslaagd (bijv. of een cursus of training is afgerond). In tabel 4.2.4c en tabel 4.2.4d is het resultaat van de beëindigde re-integratietrajecten en re-integratiediensten weergegeven.

⁶ Het UWV verricht voor langdurig zieke werklozen dezelfde interventies als de werkgever bij langdurig zieke werknemers.

Tabel 4.2.4c Re-integratietrajecten UWV, resultaat van beëindigde trajecten

	Trajecten t.b.v. WW'ers			Trajecten t.b.v arbeidsongeschikten		
	Geplaatst	Niet geplaatst	Totaal	Geplaatst	Niet geplaatst	Totaal
	x1000					
2007	18	18	36	11	18	29
2008	15	15	30	11	15	26
2009	8	13	21	7	15	22
2010	15	25	40	6	15	21

Bron: UWV, Kwantitatieve bijlage bij vbtb-verslag 2010

Bij de re-integratietrajecten is de minder goede arbeidsmarkt in 2009 en 2010 zichtbaar in een kleiner aandeel re-integratietrajecten dat is beëindigd met een plaatsing. Bij de re-integratiediensten heeft de arbeidsmarkt minder invloed, aangezien die al geslaagd zijn wanneer de afstand tot de arbeidsmarkt daadwerkelijk is verkleind door een belemmering weg te nemen.

Tabel 4.2.4d Re-integratiediensten UWV, resultaat van beëindigde diensten

	Diensten t.b.v. WW'ers			Diensten t.b.v arbeidsongeschikten			
	Geslaagd	Niet geslaagd	Totaal	Geslaagd	Niet geslaagd	ZW arborol interventie	Totaal
	x1000						
2007	8	1	9	1	1	2	4
2008	21	2	23	4	3	5	11
2009	29	1	30	4	2	8	13
2010	35	9	44	5	4	21	30

Bron: UWV, Kwantitatieve bijlage bij vbtb-verslag 2010

4.3 Gemeenten

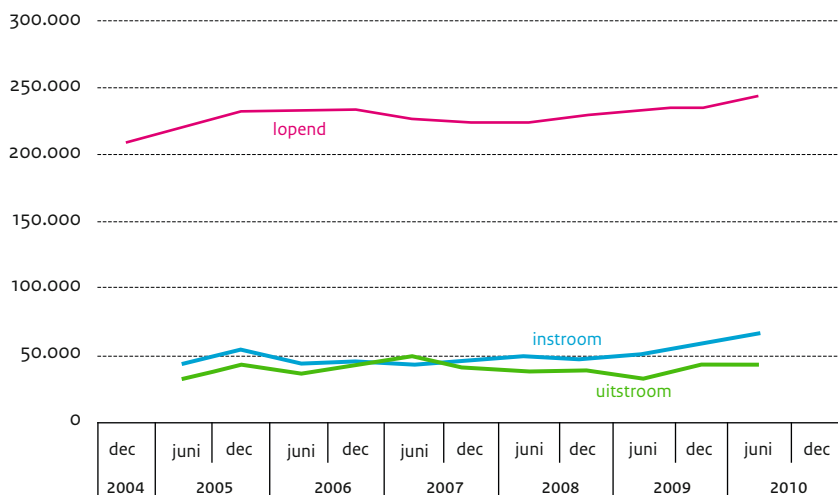
Gemeenten rapporteren via de Statistiek Re-integratie Gemeenten (SRG) over hun re-integratieondersteuning, alsmede de door hen waargenomen resultaten daarvan. In tegenstelling tot het UWV worden geen losse onderdelen onderscheiden. Een re-integratietraject is in principe een aaneenschakeling van verschillende instrumenten en interventies. Sommige van die schakels zijn nog niet direct op uitstroom naar werk gericht, daarvoor dient in principe de laatste schakel. Uiteraard zijn er ook re-integratietrajecten waarbinnen maar één instrument wordt aangeboden.

In 2009 is de statistiek uitgebreid met het instrument *participatiebanen* en het trajectkenmerk *re-integratiepositie van de klant*. De re-integratiepositie moet meer inzicht geven of een re-integratietraject op de peildatum al gericht is op werk. Eind 2009 bleek dat veel gemeenten problemen hadden om de nieuwe informatie aan te leveren. De VNG heeft daarop gemeenten gewezen op het belang van het volledig invullen van de Statistiek Re-integratie Gemeenten. Het adequaat aanleveren van informatie is immers een voorwaarde om resultaten van gemeenten op dit terrein zichtbaar te maken. Inmiddels is de vulling over het eerste halfjaar van 2010 dusdanig dat in deze Monitor voor het eerst informatie is opgenomen over de door gemeenten gemelde re-integratieposities en participatiebanen.

4.3.1 Trajecten

Na de invoering van de WWB in 2004 was er een periode van aanpassing aan de mogelijkheden die de nieuwe wet gemeenten bood. Vanaf 2007 is een toename te constateren in het aantal gestarte re-integratietrajecten. Het aantal lopende re-integratietrajecten is gestaag toegenomen, tot 242 duizend eind juni 2010 (zie figuur 4.3.1).

Figuur 4.3.1 Verloop gemeentelijke re-integratietrajecten



Bron: CBS, Statistiek Re-integratie Gemeenten

Het verschil tussen de gerealiseerde duur van lopende en beëindigde re-integratietrajecten geeft een aanwijzing voor de achtergrond van deze gestage toename (zie tabel 4.3.1a). Van de in het eerste halfjaar van 2010 beëindigde re-integratietrajecten had 60% een gerealiseerde duur van minder dan een jaar. Van de re-integratietrajecten waarbij de gemeente weet dat uitstroom naar werk de reden⁷ is is dat zelfs 70%. Van de lopende trajecten daarentegen heeft slechts 41% een duur van korter dan een jaar.

Uit deze cijfers is ook af te leiden dat relatief veel trajecten beëindigd worden in het eerste jaar. Wanneer een traject al langer dan een jaar loopt is de kans dat een re-integratietraject binnen een jaar wordt beëindigd een stuk kleiner, evenals de kans dat de reden daarvoor uitstroom naar werk is. In het eerste halfjaar van 2010 werd 26% van de re-integratietrajecten met een duur korter dan een jaar beëindigd, waarvan 26% wegens uitstroom naar niet door de gemeente gesubsidieerd werk. Voor trajecten met een duur langer dan 3 jaar zijn deze percentages respectievelijk 10% en 15%.

Tabel 4.3.1a Gerealiseerde trajectduur in eerste halfjaar 2010 van beëindigde en lopende re-integratietrajecten

	Re-integratietrajecten			idem, % verdeling		
	Lopend	Beëindigd	wv: naar werk	Lopend	Beëindigd	wv: naar werk
x 1000						
minder dan 1 jaar	98	26	7	41%	60%	70%
van 1 tot 2 jaar	57	8	2	24%	19%	16%
van 2 tot 3 jaar	34	4	1	14%	8%	6%
3 jaar en langer	53	6	1	22%	13%	9%
Totaal	242	43	10	100%	100%	100%

Bron: CBS, Statistiek Re-integratie Gemeenten

De re-integratiepositie is een maatstaf voor de afstand tot de arbeidsmarkt. Het geeft aan welk type interventie nodig is: in tabel 4.3.1b zijn de zes posities samengevoegd tot twee categorieën. De posities *zorg*, *maatschappelijke activering* en *arbeidsactivering* zijn samengevoegd tot 'activering'. Deze interventies zijn namelijk niet gefocust op directe arbeidsinpassing. Het is evenwel mogelijk dat na een geslaagde interventie iemand goed bemiddelbaar is geworden en daarna – eventueel met ondersteuning – alsnog uitstroomt naar werk. In het eerste halfjaar van 2010 had 18% van de wegens uitstroom naar werk beëindigde re-integratietrajecten het label activering. De posities *arbeidstoeliding*, *werk met ondersteuning*⁸ en *werk zonder ondersteuning* zijn samengevoegd tot 'arbeidsinpassing'. Niet verwonderlijk is dat 72% van de wegens uitstroom naar werk beëindigde trajecten dit label heeft.

⁷ Wanneer iemand zijn uitkering laat stopzetten wordt niet altijd de reden bij de gemeente gemeld. Bij de koppeling op BSN-nummer blijkt dat er aanmerkelijk meer uitstroom naar werk is dan aan/door de gemeente gemeld.

⁸ Deze re-integratiepositie is alleen van toepassing bij beëindigde trajecten.

Gegeven het feit dat de doelgroep voor gemeenten in grote mate bestaat uit (zeer) langdurig bijstandsgerechtigden, waarvan velen volgens onderzoek (zoals de Divosa-monitor) vaak meerdere belemmeringen hebben die zorgen voor een grote afstand tot de arbeidsmarkt, is het logisch dat het merendeel van de personen met een re-integratietraject nog bezig is met activering.

Tabel 4.3.1b Re-integratiepositie in eerste halfjaar 2010 van beëindigde en lopende re-integratietrajecten

	Re-integratietrajecten			idem, % verdeling		
	Lopend	Beëindigd	wv: naar werk	Lopend	Beëindigd	wv: naar werk
	x 1000					
Activering	139	21	2	57%	49%	18%
Arbeidsinpassing	81	17	7	33%	39%	71%
Niet ingevuld	23	5	1	10%	12%	10%
Totaal	242	43	10	100%	100%	100%

Bron: CBS, Statistiek Re-integratie Gemeenten

4.3.2 Participatieplaatsen

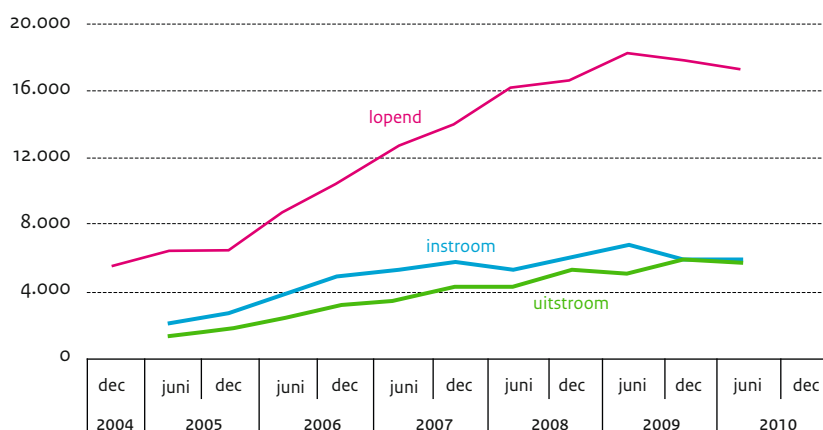
Met de invoering van de wet Stimulering Arbeidsparticipatie beschikken gemeenten sinds 2009 over het instrument participatieplaats. Een participatieplaats is een vorm van werken met behoud van uitkering: er kan tijdelijk een bonus worden verstrekt bovenop de uitkering. Volgens de SRG zijn er eind juni 2010 5.500 participatieplaatsen, 900 meer dan eind december 2009. Deze toename is het saldo van 4.100 in het eerste halfjaar van 2010 gestarte en 3.200 beëindigde participatieplaatsen. 81% van de beëindigde participatieplaatsen duurde korter dan een jaar. Medio 2010 worden participatieplaatsen vooral ingezet voor mensen in de leeftijdsgroepen van 27-44 jaar (53%) en 45-54 jaar (33%) en in mindere mate voor 55-64-jarigen (15%).

4.3.3 Loonkostensubsidies

In het eerste halfjaar van 2010 waren instroom en uitstroom van loonkostensubsidies (vrijwel) aan elkaar gelijk, respectievelijk 5.800 gestarte en 5.700 beëindigde loonkostensubsidies. Dat er desondanks in figuur 4.3.3 toch een behoorlijke afname in het aantal lopende loonkostensubsidies zichtbaar is heeft een administratieve reden. Een relatief groot aantal loonkostensubsidies (circa 700) die bij de vorige aanlevering van gemeenten nog meetelden in de stand van december 2009 zijn niet meer aanwezig in de aanlevering over het eerste halfjaar 2010. Zij zijn administratief beëindigd, wat wil zeggen dat de uitstroom in de tweede helft van 2009 is ondergerapporteerd en de stand per ultimo december dus te hoog. In de figuur kan hiervoor niet worden gecorrigeerd.

Het aantal lopende loonkostensubsidies eind juni 2010 is volgens de SRG 17 duizend. 55 procent van de lopende loonkostensubsidies heeft een duur van korter dan een jaar, 10 procent heeft een duur van 3 jaar of langer. Voor de mensen met een loonkostensubsidie geldt de volgende leeftijdsverdeling: 15% is jonger dan 27 jaar, 46% 27-44 jaar, 25% 45-54 jaar en 14% is 55 jaar of ouder.

Figuur 4.3.3 Verloop gemeentelijke loonkostensubsidies

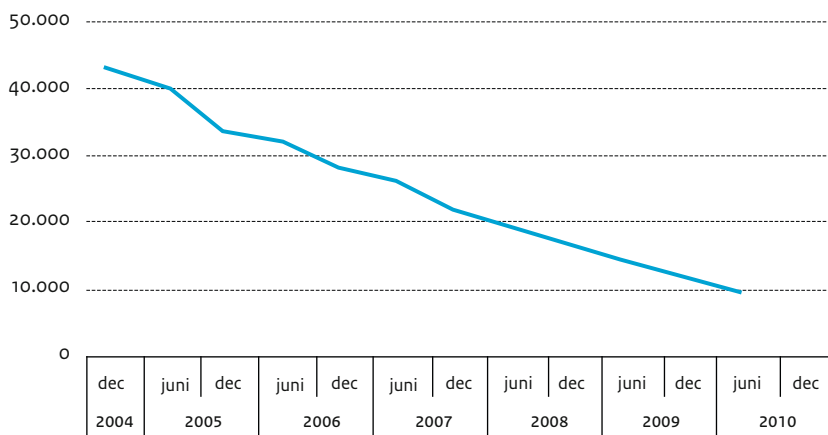


Bron: CBS, Statistiek Re-integratie Gemeenten

4.3.4 Oude gesubsidieerde arbeid

Sinds het stopzetten van de regelingen Instream-Doorstroombanen en Wet inschakeling werkzoekenden bouwen gemeenten het aantal gesubsidieerde banen af. Voor de inwerkingtreding van de Wet Werk en Bijstand (WWB) was de gesubsidieerde baan een belangrijk instrument dat gemeenten konden inzetten ter bestrijding van de langdurige werkloosheid. Deze banen werden gefinancierd uit middelen die beschikbaar kwamen via het Besluit In- en Doorstroombanen (ID) en de Wet Inschakeling Werkzoekenden (WIW). Per 1 januari 2004 zijn met de inwerkingtreding van de WWB de ID- en de WIW-regelingen komen te vervallen. De gesubsidieerde banen worden door gemeenten in de Statistiek Re-integratie Gemeenten opgegeven als 'loonkostensubsidie gestart voor 1 januari 2004'. Medio 2010 werden op die wijze nog 9 duizend gesubsidieerde banen geregistreerd, 2 duizend minder dan eind 2009 (zie figuur 4.3.4).

Figuur 4.3.4 Aantal loonkostensubsidies gestart voor 1-1-2004 (ID/WIW-banen) per ultimo



Bron: CBS, Statistiek Re-integratie Gemeenten

5. Kerngegevens arbeidsmarkt

Standcijfers

	2009		2010		Jaarcijfers		% mutaties			
	3e kw	4e kw	3e kw	4e kw	2009	2010	2009	2010	3e kw '10	4e kw '10
	x 1000									
Stand	kwartaalgemiddelden ^a				jaar-gemiddelden ^a		t.o.v. 1 jaar eerder			
Bruto Binnenlands Product (mld euro) ^b	114,8	121,5	116,8	124,5	469,4	477,6	-3,9	1,7	1,8	2,4
Bevolking 15-64 jaar	11013	11013	11018	11020	11014	11017	0,2	0,0	0,0	0,1
- vrouwen	5478	5480	5486	5488	5477	5485	0,2	0,1	0,1	0,2
- niet-westerse allochtonen	1254	1253	1251	1250	1255	1252	2,9	-0,3	-0,2	-0,2
-15-24 jarigen	1998	2002	2007	2009	1997	2007	1,0	0,5	0,5	0,3
-55-64 jarigen	2124	2131	2159	2169	2121	2155	1,5	1,6	1,6	1,8
Werkzame personen	7500	7383	7455	4726	7469	7391	-0,4	-1,0	-0,6	0,6
- vrouwen	3294	2345	3306	3302	3269	3272	1,1	0,1	0,4	1,7
- niet-westerse allochtonen	701	670	677	675	692	661	-0,3	-4,5	-3,4	0,7
-15-24 jarigen	850	754	810	745	802	756	-3,6	-5,7	-4,6	-1,2
-55-64 jarigen	1020	1015	1054	1069	1015	1050	4,9	3,4	3,3	5,3
Banen van werknemers	7882	7861	7869	7886	7887	7838	-1,0	-0,6	-0,2	0,3
Arbeidsvolume (arbeidsjaren)	5927	5907	5899	5909	5930	5878	-1,0	-0,9	-0,5	0,0
Arbeidsvolume (mln betaalde uren)	2632	2581	2619	.	10283	.	-1,1	.	-0,5	.
Uitzendvolume (mln betaalde uren)	138	132	140	140	532	520	-12	-2	1	6
Totaal vacatures	125	119	123	124	143	122	-40	-15	-1	4
Bij UWV geregistreerde vacatures	46	40	50	39	44	47	-24	7	10	-2
Niet-werkende werkzoekenden (NWW)	489	508	483	490	473	499	11	5	-1	-4
- <1 jaar werkloos	255	277	251	259	263	266	50	13	-2	-7
- >=1 jaar werkloos	234	230	232	231	237	233	-12	-2	-1	0
Werkloosheidsuitkeringen										
- WW-uitkeringen, totaal	278	309	270	272	239	292	37	22	-3	-12
- WW-uitkeringen, excl. deeltijd WW	242	270	254	264	220	266	26	21	5	-2
wv: WW-uitk. 55-64 jarigen	59	62	62	65	59	63	-10	7	6	5
- WWB-uitkeringen (<65 jaar)	275	281	302	307	269	297	1	10	10	9
Arbeidsongeschiktheidsuitkeringen	830	831	829	832	832	830	-1	0	0	0
Werkloze beroepsbevolking	390	405	410	390	377	426	26	13	5	-4
- vrouwen	181	194	203	193	180	208	14	15	12	0
- niet-westerse allochtonen	82	90	89	92	85	95	25	12	9	2
-15-24 jarigen	110	96	101	78	99	100	30	1	-8	-18
-55-64 jarigen	48	55	52	55	48	55	12	14	8	0
Arbeidsproductiviteit (dzd euro) ^c	77,4	82,3	79,2	84,3	79,2	81,3	-2,9	2,6	2,3	2,4
									abs. mutatie (%punt)	
Netto-participatiegraad (%)	68,1	67,0	67,7	67,4	67,8	67,1	-0,4	-0,7	-0,4	0,3
- vrouwen	60,1	59,2	60,3	60,2	59,7	59,7	0,5	0,0	0,1	0,9
- niet-westerse allochtonen	55,9	53,5	54,1	54,0	52,8	52,8	-1,7	-2,3	-1,8	0,5
-15-24 jarigen	42,5	37,7	40,4	37,1	37,7	37,7	-1,9	-2,5	-2,2	-0,6
-55-64 jarigen	48,0	47,6	48,8	49,3	48,7	48,7	1,5	0,9	0,8	1,7
Werkloosheidspercentage (%)	4,9	5,2	5,2	5,0	5,4	5,4	1,0	0,6	0,3	-0,2
- vrouwen	5,2	5,6	5,8	5,5	6,0	6,0	0,6	0,8	0,6	-0,1
- niet-westerse allochtonen	10,4	11,8	11,7	12,0	12,6	12,6	2,0	1,7	1,3	0,2
-15-24 jarigen	11,5	11,3	11,1	9,5	11,7	11,7	2,6	0,7	-0,4	-1,8
-55-64 jarigen	4,5	5,2	4,7	4,9	4,9	4,9	0,2	0,4	0,2	-0,3
Gemiddelde vacatureduur (weken)	8,9	9,1	8,1	8,9	8,5	8,5	-1,9	-1,8	-0,7	-0,1

a Voor Bruto Binnenlands Product (mld euro), Arbeidsvolume (mln uren) en Uitzendvolume (mln uren) gaat het om totalen per kwartaal en per jaar. De kwartaalcijfers over vacatures, niet-werkende werkzoekenden en uitkeringen betreffen ultimo-kwartaalcijfers.

b Het totale bruto inkomen dat door productie in Nederland is gevormd, in constante prijzen 2000.

c Bruto Binnenlands Product per arbeidsjaar.

Bron: SZW, op basis van CBS, UWV

Stroomcijfers

	2009		2010		Jaarcijfers		% mutaties			
	3e kw	4e kw	3e kw	4e kw	2009	2010	2009	2010	3e kw '10	4e kw '10
	x 1000									
Instroom	kwartaalinstroom				jaarinstroom		t.o.v. 1 jaar eerder			
Bevolking 15-64 jaar (14-jarigen)	49	48	48	48	195	193	-2	-1	-1	0
Faillissementen (abs.) ^a	2053	1938	1690	1753	8040	7268	73	-10	-18	-10
Bij UWV ingediende ontslagaanvragen	14	16	9	10	60	40	112	-33	-35	-37
Ontslagaanvragen via kantonrechter	7	7	5	6	30	22	27	-26	-26	-25
Totaal ontstane vacatures (CBS)	183	171	197	181	725	743	-29	2	8	6
Bij UWV ingediende vacatures	65	59	67	57	248	268	-14	8	3	-3
Nieuwe instroom in NWW-bestand	142	149	139	137	567	565	30	0	-2	-8
Doorstroom naar >=1 jaar werkloos ^b	26	31	35	35	106	141	32	33	39	14
Nieuwe werkloosheidsuitkeringen										
-WW-uitkeringen, totaal	131	134	97	106	482	435	101	-10	-25	-21
-WW-uitkeringen, excl. deeltijd WW	108	121	95	104	428	415	77	-3	-12	-14
ww: ontslagwerklozen	102	114	87	95	401	381	85	-5	-15	-16
-WW-uitk. 55-64 jarigen, excl. deeltijd WW	11	13	11	12	44	46	65	4	-3	-6
ww: ontslagwerklozen	10	12	9	11	40	41	75	2	-7	-9
-WWB-uitkeringen (<65 jaar)	30	32	.	.	119	.	28	.	.	.
Arbeidsongeschiktheidsuitkeringen	13	15	14	16	53	56	8	6	8	4
							abs. mutatie (%punt)			
Vacaturegraad ^c (%)	9,3	8,7	10,0	9,2	9,2	9,5	-3,7	0,3	0,7	0,5
Marktbereik UWV (ontstane vacatures) %	35	34	34	31	34	36	6	2	-1	-3
Instroomkans ^d in WW (%)	1,4	1,6	1,3	1,4	5,7	5,6	2,5	-0,1	-0,2	-0,2
Instroomkans ^d 55-64 jarigen in WW (%)	1,1	1,3	1,0	1,1	4,3	4,4	1,6	0,0	-0,1	-0,1
Uitstroom	kwartaaluitstroom				jaaruitstroom		t.o.v. 1 jaar eerder			
Bevolking 15-64 jaar (64-jarigen)	43	42	54	58	172	209	-1	22	27	39
Totaal vervulde vacatures (CBS)	195	176	198	180	794	736	-27	-7	2	2
Door UWV vervulde vacatures	23	25	27	23	92	107	-11	17	17	-11
Uitstroom uit NWW-bestand	131	130	148	130	476	583	0	23	11	1
- <1 jaar werkloos	101	95	112	94	361	442	9	23	8	-2
- >=1 jaar werkloos	30	34	36	36	115	140	-21	22	19	7
Beëindigde werkloosheidsuitkeringen										
-WW-uitkeringen, totaal	92	103	117	103	344	472	31	37	27	1
-WW-uitkeringen, excl. deeltijd WW	87	93	102	95	329	421	25	28	18	2
ww: wegens werkhervatting	41	44	53	47	157	215	15	37	30	6
-WW-uitk. 55-64 jarigen, excl. deeltijd WW	10	10	12	10	41	46	0	13	12	0
ww: wegens werkhervatting	3	3	4	4	12	17	-17	36	40	26
-WWB-uitkeringen (<65 jaar)	25	26	.	.	97	.	-10	.	.	.
Arbeidsongeschiktheidsuitkeringen	14	14	13	13	58	57	-2	-2	-8	-13
							abs. mutatie (%punt)			
Marktaandeel UWV (vervulde vacatures) %	11,6	14,4	13,4	12,5	11,6	14,6	2,1	3,0	1,8	-1,8
Vervullingsgraad UWV ^e (%)	33	42	39	40	34	40	0	7	7	-2
Baanvindkans ^f WW'ers (%)	12,6	12,2	15,0	13,1	26,1	33,8	-3,7	7,8	2,4	0,9
Baanvindkans ^f 55-64 jarigen in WW (%)	4,6	4,2	6,1	5,1	11,3	16,0	-3,0	4,7	1,5	0,9

a Faillissementen van bedrijven en instellingen (inclusief eenmanszaken).

b Doorstroom naar >=1 jaar is geschat obv kwartaalontwikkeling aantal NWW'ers met werkloosheidsduur 9-11 en 12-14 maanden.

c Aantal ontstane vacatures op jaarbasis per 100 banen van werknemers.

d Bereken als instroom in de WW x 100 / aantal werkzame personen.

e Bereken als marktaandeel UWV x 100 / marktbereik UWV. De vervullingsgraad is een maatstaf voor de effectiviteit als zoekkanaal.

f Bereken als uitstroom WW wegens werkhervatting x 100 / (aantal WW'ers begin verslagperiode + WW-instroom in verslagperiode).

Bron: SZW, op basis van CBS, UWV

Referentielijst

- CPB (2011). Centraal Economisch Plan 2011: Matige economische groei, herstellende overheidsfinanciën, Den Haag: Centraal Planbureau voor de Statistiek (CPB).
- VSO, SCO, en BZK (2010). De grote uittocht, Negen essays over de arbeidsmarkt van de onderwijs- en overheidssectoren, Den Haag: Verbond Sectorwerkgevers Overheid (VSO), Samenwerkende Centrales van Overheidspersoneel (SCO), Ministerie van Binnenlandse Zaken en Koninkrijksrelaties.



Ministerie Sociale Zaken en Werkgelegenheid

Postbus 90801 | 2509 LV Den Haag
t 070 333 62 76

vijfkeerblauw | SZW S47-282676