

## **Discrepanties tussen de cijfers op het schoolexamen en het centraal examen**

## **0. Inleiding**

In mei 2006 verscheen op basis van bij de Inspectie van het Onderwijs beschikbare cijfers een publicatie van De Lange en Dronkers over discrepanties tussen de cijfers voor het schoolexamen en het centraal examen tussen 1998 en 2005. De publicatie van deze resultaten in 'het Onderwijsblad' leidde tot vragen van de leden van de Tweede kamer aan de minister van OCW. Dit vormde voor de Inspectie van het Onderwijs een reden om, op basis van dezelfde cijfers, na te gaan of hier sprake is van een te soepele correctie en of dit bij specifieke scholen systematisch voorkomt. Voordat we op deze vraag kunnen ingaan, is het noodzakelijk om enig inzicht te hebben in de eigenschappen van de cijfers die leerlingen krijgen voor hun schoolexamen en hun centraal examen. Dat gebeurt in hoofdstuk 1. In hoofdstuk 2 wordt overgegaan tot de beantwoording van de vraag of er sprake is van te soepele correctie en of dit bij specifieke scholen systematisch voorkomt. Hoofdstuk 3 bevat enkele analyses die een licht kunnen werpen op de vraag wat er zou gebeuren wanneer de examensystematiek zou veranderen.

## 1. De cijfers op het schoolexamen en de cijfers op het centraal examen

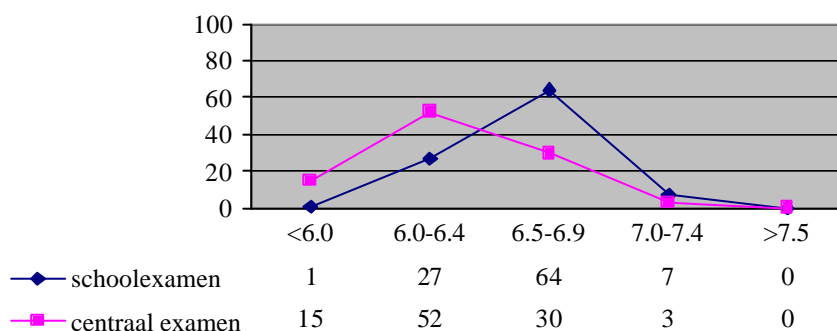
Achtereenvolgens komt een aantal kenmerken van de cijfers op het schoolexamen en het centraal examen aan de orde:

- De hoogte van de cijfers
- De verschillen tussen de cijfers
- De stabiliteit van de cijfers over de jaren heen.

### 1.1 De gemiddelde cijfers op het schoolexamen zijn doorgaans hoger dan de gemiddelde cijfers op het centraal examen

In grafiek 1 is weergegeven wat in het jaar 2005 de gemiddelde cijfers op het centraal examen en op het schoolexamen waren. Hierbij is steeds het gemiddelde berekend over alle vakken voor alle afdelingen voor voortgezet onderwijs.

Grafiek 1. Gemiddelde cijfers op schoolexamen en centraal examen

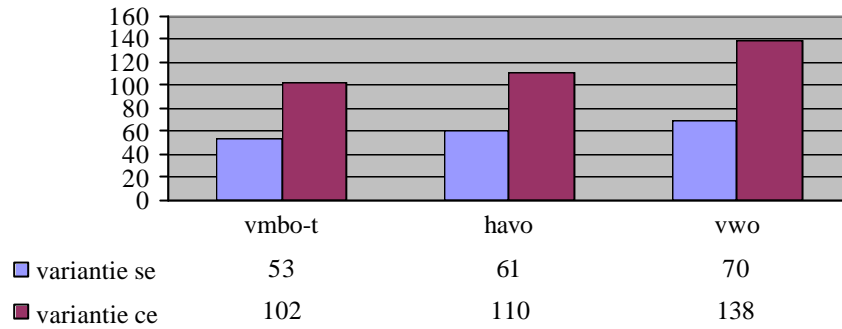


We kunnen vaststellen dat er op het centraal examen meer onvoldoendes vallen en ook meer scores tussen de 6 en de 6.5. Op het schoolexamen zijn er daarentegen meer scores tussen de 6.5 en de 7. Op veel scholen krijgen de leerlingen dus al gauw een bijna een half punt meer op het schoolexamen dan op het centraal examen.

### 1.2 De verschillen tussen de scores van de leerlingen op het centraal examen zijn twee keer zo groot zijn als op het schoolexamen

In grafiek 2 is voor het jaar 2005 weergegeven wat de gemiddelde verschillen zijn bij de vakken op het schoolexamen en het centraal examen. Deze verschillen zijn uitgedrukt in de varianties.

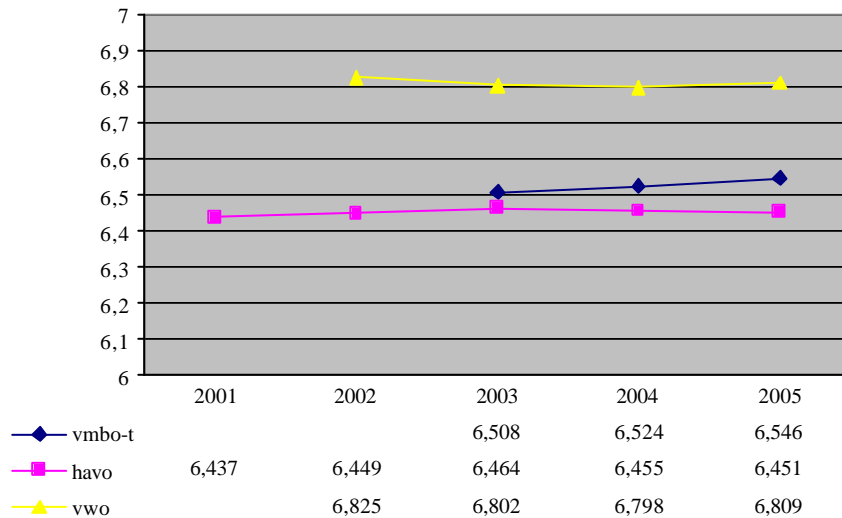
Grafiek 2. Variantie cijfers schoolexamen en centraal examen



Het blijkt de verschillen tussen scores van de leerlingen op het centraal examen (afgemeten aan de gemiddelde variantie) twee keer zo groot zijn als de verschillen tussen de leerlingen op het schoolexamen.

### 1.3 De gemiddelde score op het schoolexamen is stabiel over de jaren heen

Grafiek 3. Gemiddelde cijfers op schoolexamen



Bij het vmbo-t liggen de gemiddelde scores tussen 2003 en 2005 op het schoolexamen steeds een fractie boven de 6.5. Bij het havo liggen de gemiddelde scores in de periode 2001 en 2005 een fractie onder de 6.5 en bij het vwo

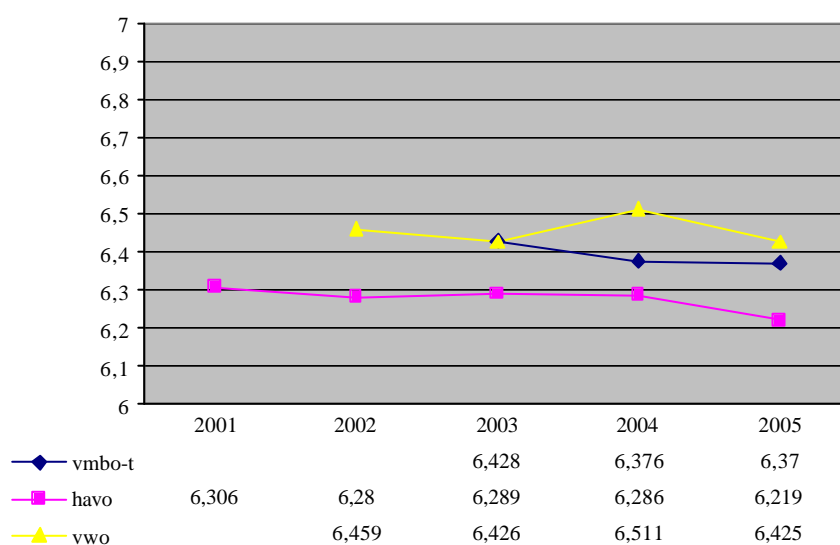
schommelen de gemiddelde scores tussen 2002 en 2005 rond de 6.8<sup>1</sup>. Grafiek 3 biedt hiervan een gedetailleerd overzicht.

Het blijkt dat de gemiddelde scores op de schoolexamens over de jaren heen een stabiel patroon vertonen. Voor zover er sprake van verschillen tussen de jaren, worden deze doorgaans pas gevonden in het tweede decimaal.

#### 1.4 De gemiddelde scores op het centraal examen zijn iets minder stabiel over de jaren heen

In grafiek 4 wordt een beeld gegeven van de gemiddelde scores op het centraal examen.

Grafiek 4. Gemiddelde cijfers op het centraal examen



In deze grafiek wordt duidelijk dat de gemiddelde scores op het centraal examen iets meer beweging vertonen dan de gemiddelde scores van het schoolexamen. Het blijven kleine verschillen, maar ze doen zich vaker voor in het eerste decimaal.

<sup>1</sup> De afwijkende periodes voor vmbo -t, havo en vwo hangen samen met de veranderingen die in de examenprogramma's hebben plaats gevonden.

## 2. Het toezicht op de scholen met een grote discrepantie tussen de cijfers op het schoolexamen en het centraal examen

Achtereenvolgens komt een aantal kenmerken van de cijfers op het schoolexamen en het centraal examen aan de orde:

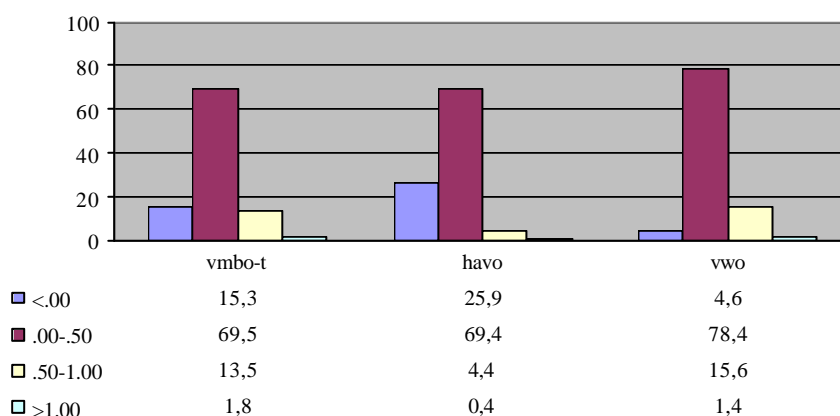
- Het percentage scholen met een grote discrepantie tussen het cijfer van het schoolexamen en het cijfer van het centraal examen
- De frequentie waarmee scholen met een grote discrepantie door de inspectie bezocht worden
- De verklaringen voor het optreden van de discrepantie.

### 2.1 Op bijna 2 procent van de scholen zijn de cijfers op het schoolexamen systematisch meer dan een punt hoger dan de cijfers op het centraal examen

Wanneer we kijken naar de gemiddelde cijfers die leerlingen uit het voortgezet onderwijs over een reeks van zes jaar (1998-2005) op het centraal examen en het schoolexamen behaalden, dan krijgen we het beeld dat is weergegeven in grafiek 5. Uit grafiek 5 blijkt dat de leerlingen op ruim 15 procent van de vmbo-t-afdelingen op het schoolexamen lager scoren dan bij het centraal examen. Bij het havo betreft dit bijna 26 procent van de afdelingen en bij het vwo bijna 5 procent van de afdelingen.

De leerlingen op 70 procent van de vmbo-t en havo-afdelingen en op bijna 80 procent van de vwo-scholen scoren maximaal een half punt hoger op het schoolexamen dan bij het centraal examen.

Grafiek 5. Discrepantie tussen schoolexamen en centraal examen

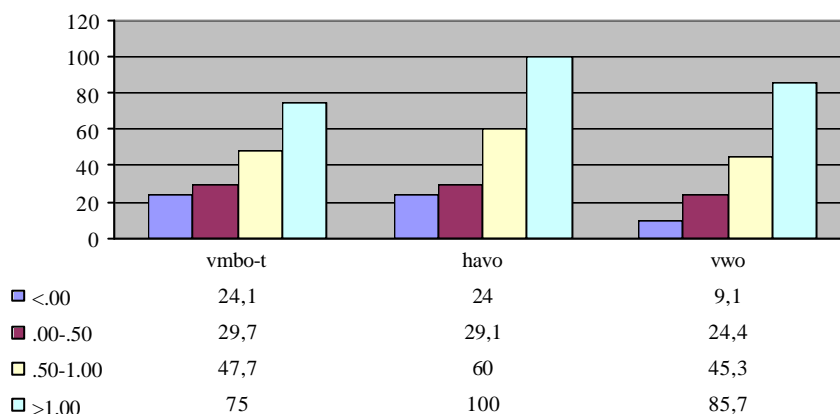


In bijna 14 procent van de vmbo-t-afdelingen scoren de leerlingen op het schoolexamen gemiddeld een half tot een heel punt hoger dan op het centraal examen. Voor havo en vwo geldt dit voor respectievelijk 4 en 16 procent. In minder dan 2 procent van de gevallen is de afwijking meer dan een punt.

## 2.2 De scholen met een grote discrepantie tussen de cijfers op het schoolexamen en het centraal examen worden vaker door de inspectie bezocht dan de overige scholen

De meeste scholen worden door de Inspectie van het Onderwijs met een frequentie van eens in de vier jaar bezocht met periodiek kwaliteitsbezoek. Er zijn echter ook scholen, die de inspectie op grond van haar eerdere bevindingen binnen twee jaar, of zelfs binnen een jaar opnieuw bezoekt. In grafiek 6 is aangegeven met welke frequentie de scholen bezocht worden die een grotere of kleinere discrepantie te zien geven tussen de cijfers van het schoolexamen en het centraal examen.

Grafiek 6. Percentage scholen dat binnen 1 á 2 jaar bezocht wordt

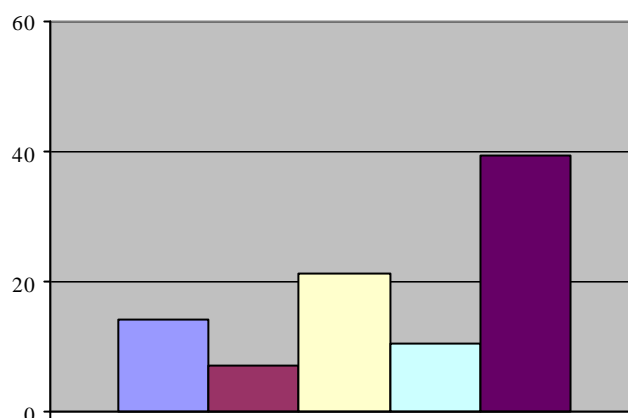


Er blijkt een duidelijke samenhang te zijn tussen de frequentie waarmee de inspectie de scholen bezoekt en de omvang van de discrepantie tussen de cijfers of het schoolexamen en het centraal examen. Scholen met een grote discrepantie tussen de cijfers op het schoolexamen en de cijfers op het centraal examen worden vaker door de inspectie bezocht.

## 2.3 De scholen met een grote discrepantie tussen de cijfers op het schoolexamen en het centraal examen hebben vaak ook andere problemen

Op grond van de schoolbezoekverslagen van de Inspectie van het Onderwijs op de scholen met een grote discrepantie tussen de cijfers op het schoolexamen en het centraal examen kan vastgesteld worden dat een aantal scholen meer problemen heeft dan alleen maar een grote discrepantie.

Grafiek 7. Verklaringen voor de discrepantie



■ klein leerlingenaantal	14,2
■ vrije school	7,1
□ discrepantie wordt geleidelijk minder	21,4
□ school heeft ook lage opbrengsten	10,7
■ school kan geen adequate verklaring bieden	39,3

Op sommige scholen met een grote discrepantie zitten er in de betreffende afdeling maar weinig leerlingen in de examenklas. Hier kunnen een paar leerlingen waar de discrepantie groot is een doorslaggevend effect hebben op de totale discrepantie van de afdeling. Bij een aantal van deze scholen is of wordt dit probleem door samengaan of fusie met andere scholen opgelost.

Onder de scholen met een grote discrepantie treft men ook veel vrije scholen. Bij weer andere scholen blijkt de discrepantie geleidelijk minder te worden en is het probleem bij sommige vakken reeds opgelost.

In een aantal gevallen gaat een grote discrepantie tussen de cijfers op het schoolexamen en het centraal examen gepaard met lage opbrengsten.

Een kleine veertig procent van de scholen kan geen adequate verklaring bieden voor de opgetreden discrepantie tussen het cijfer van het schoolexamen en het centraal examen.

(De niet-bekostigde instellingen zijn in dit onderzoek buiten beschouwing gebleven; hierover zijn dus geen conclusies te geven.)

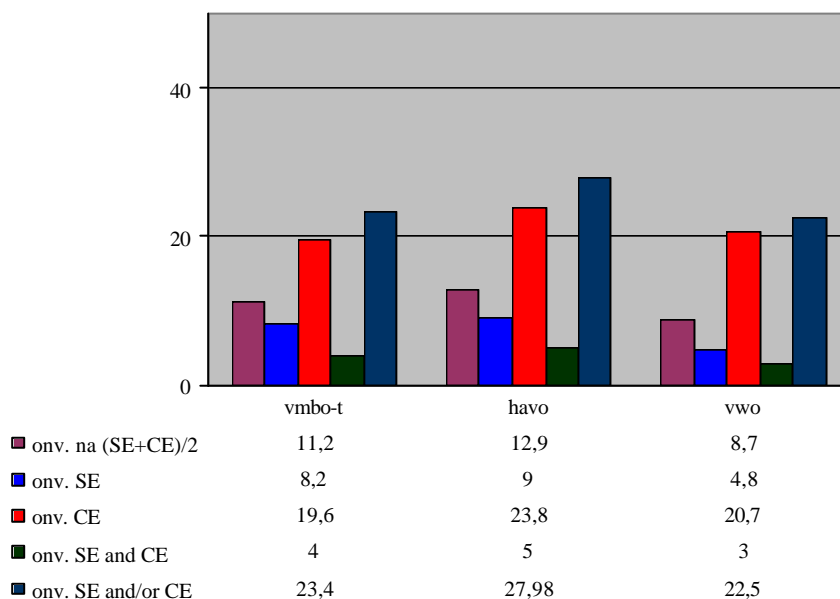


### 3. Wat gebeurt er wanneer we de examensystematiek veranderen?

In de huidige systematiek waarin het cijfer op het schoolexamen kan compenseren voor het cijfer op het centraal examen wordt er in 11, 13 en 9 procent van de gevallen een onvoldoende uitgedeeld op respectievelijk de vmbo-t-, havo- en vwo-examens.

Wanneer we zouden verlangen dat leerlingen zowel op het schoolexamen als op het centraal examen een voldoende moeten hebben, dan zou ceteris paribus het aantal leerlingen dat een onvoldoende haalt stijgen naar respectievelijk 24, 28 en 23 procent op respectievelijk de vmbo-t-, havo- en vwo-examens. Uiteraard moet aangenomen worden dat de omstandigheden niet gelijk zullen blijven.

Grafiek 8. % onvoldoendes op schoolexamen en centraal examen



Er zijn uiteraard leerlingen, die onvoldoende staan op het schoolexamen en die met hard werken aan het 'eind van de race' alsnog slagen. Er zijn ook leerlingen die een goede score op het schoolexamen hebben en al 'calculerend' een groter of kleiner risico nemen met de voorbereidingen op het centraal examen. Dit soort 'calculerende' processen zal uiteraard gaan veranderen wanneer de examensystematiek wordt veranderd.

#### **4. Nabeschouwing**

Leerlingen krijgen op de schoolexamens hogere cijfers dan op de centrale examens. Op veel scholen krijgen de leerlingen op het schoolexamen al gauw een half punt meer dan op het centrale examen.

De verschillen tussen de gemiddelde cijfers van leerlingen op het schoolexamen zijn veel kleiner dan bij het centraal examen. Dat betekent dat het centraal examen een veel belangrijkere rol speelt bij het onderscheiden van goede en zwakke leerlingen dan het schoolexamen.

De gemiddelde scores op het schoolexamen zijn stabielier dan de gemiddelde scores op het centraal examen. Dat betekent dat de verschillen in scores tussen verschillende jaargroepen van leerlingen eerder door het centraal examen dan door het schoolexamen veroorzaakt worden.

Dit alles brengt met zich mee dat in de huidige systematiek het centraal examen het belangrijkste is voor het onderscheiden van goede en zwakke leerlingen en dat het schoolexamen op de meeste scholen de eindscore een half punt naar boven verlegt. Dit is belangrijk voor de zakslaaggrens, en brengt als dit op een redelijk stabiele wijze gebeurt op de meeste scholen geen rechtsongelijkheid voor de leerlingen met zich mee. Anders ligt dit op bijna 14 procent van de vmbo-t-afdelingen. Op deze afdelingen scoren de leerlingen over een reeks van jaren op het schoolexamen gemiddeld een half tot een heel punt hoger dan op het centraal examen. Voor havo en vwo geldt dit voor respectievelijk 4 tot 16 procent van de scholen. Op nog eens bijna 2 procent van de scholen zijn de gemiddelde cijfers voor het schoolexamen gedurende zes achtereenvolgende jaren meer dan een punt hoger dan het centraal examen.

Deze gegevens over scholen met een grote discrepantie tussen de cijfers op het schoolexamen en het centraal examen vormen een uitgangspunt bij het schoolbezoek van de inspectie. Scholen met een aanhoudende en systematische discrepantie krijgen worden vaker door de inspectie bezocht. Tijdens deze schoolbezoeken wordt deze discrepantie aan de orde gesteld.

In lang niet alle gevallen is er op scholen met een grote discrepantie sprake van een verwijtbare situatie. Op sommige scholen met een grote discrepantie zitten er in de betreffende afdeling maar weinig leerlingen in de examenklas. In die gevallen kunnen de scores van slechts een paar leerlingen een doorslaggevend effect hebben op de gevonden discrepantie.

Onder de scholen met een grote discrepantie treft men verhoudingsgewijs ook veel vrije scholen. De vrije scholen hadden tot voor kort een mavo-achtige variant voor voortgezet onderwijs, die niet met een verplicht examen werd afgesloten. Deze situatie is inmiddels veranderd, maar het gevolg is wel dat deze scholen nog maar een paar jaar ervaring met examens hebben.

Bij weer andere scholen is de aangetroffen discrepantie reeds in eerdere bezoeken van de inspectie aan de orde gesteld en blijkt de discrepantie geleidelijk minder te worden. Bij sommige van deze scholen is de discrepantie bij enkele vakken reeds opgelost en wordt er bij andere vakken nog aan gewerkt.

Er zijn ook scholen waar een voortdurende en grote discrepantie tussen de schoolexamencijfers en de cijfers op het centraal examen gepaard gaan met andere

grote problemen, zoals lage opbrengsten. Op deze scholen is duidelijk meer aan de hand en deze scholen vallen onder verscherpt toezicht.

De overige scholen kunnen geen adequate verklaring bieden voor de opgetreden discrepantie tussen het cijfer van het schoolexamen en het centraal examen. Op deze scholen vindt er een stringent toezicht plaats waarin vastgesteld wordt of de school voldoet aan de wettelijke examenreglementen. Hierbij wordt tevens nagegaan of de scholen de kwaliteit van de toetsing van het schoolexamen voldoende kunnen waarborgen en of de schoolexamentoetsen wel door een tweede vakleraar worden gecontroleerd.

In de grotere autonomie van scholen past het dat scholen verantwoordelijk zijn voor jongeren toe gebracht hebben. Dit afleggen van verantwoording is op nog teveel scholen een probleem. In het algemeen kan gesteld worden dat de mate waarin scholen de kwaliteit van de toetsing van het schoolexamen waarborgen, moet verbeteren.

Het toezicht van de inspectie is en wordt in toenemende mate risicogestuurd. Het hebben van een grote discrepantie tussen de cijfers op het schoolexamen en het centraal examen vormt een van de risico's die opgenomen wordt in de risico-analyse op grond waarvan het toezichtarrangement voor de scholen wordt opgesteld. Scholen waar aanhoudend grote discrepanties bestaan tussen de cijfers op het schoolexamen en de cijfers op het centraal examen, kunnen rekenen op indringender vormen van toezicht.