



# Natuurmeting op Kaart

Peildatum 1-1-2012

De voortgang van de Ecologische Hoofdstructuur (EHS);  
verwerving, inrichting en beheer

Interprovinciaal Overleg



# Natuurmeting op Kaart

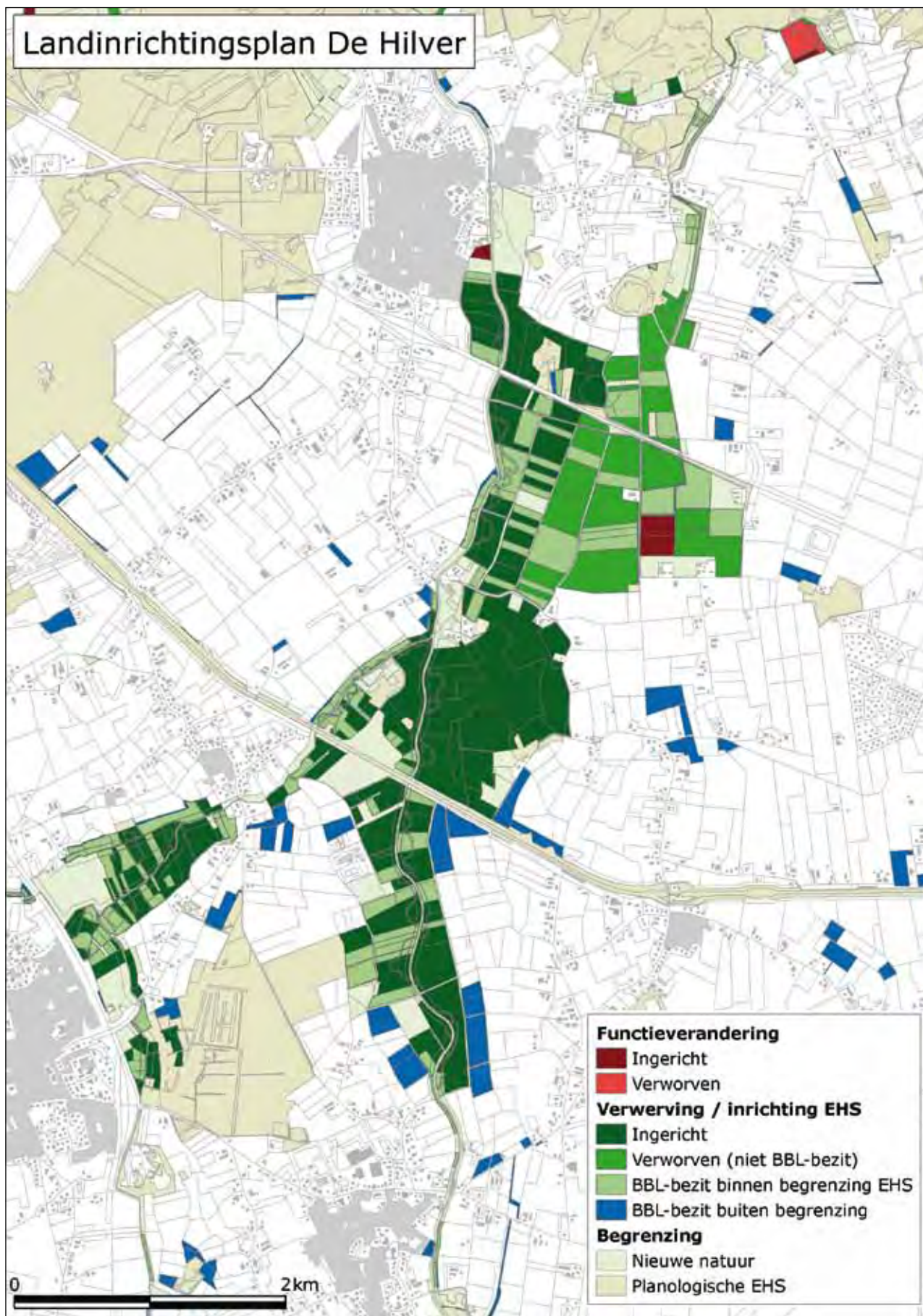
Peildatum 1-1-2012

De voortgang van de Ecologische Hoofdstructuur (EHS);  
verwerving, inrichting en beheer

Opdrachtgever: Interprovinciaal Overleg en provincies

Uitvoering: Dienst Landelijk Gebied en Dienst Regelingen i.s.m. Staatsbosbeheer

# Landinrichtingsplan De Hilver



# Inhoud

	<b>Inleiding</b>	<b>4</b>
<b>1</b>	<b>Taakstelling</b>	<b>6</b>
<b>2</b>	<b>Resultaten</b>	<b>7</b>
2.1	Verwerving	7
2.2	Inrichting	11
2.3	Beheer	16
2.4	Landelijke kaart voortgang EHS en RodS	22
<b>3</b>	<b>Vergelijking met voorgaande jaren</b>	<b>23</b>
	<b>Landelijke kaart voortgang EHS</b>	<b>14</b>
	<b>Bronnen</b>	<b>25</b>
	<b>Bijlage Hoofdlijnen begrippenkader</b>	<b>26</b>
	<b>Colofon</b>	<b>28</b>



# Inleiding

Sinds de invoering van het Investeringsbudget Landelijk Gebied (ILG) in 2007 zijn er, na een nulmeting per 1 januari 2007, twee voortgangsrapportages uitgebracht over stand van de EHS en de RodS per 1 januari 2010 respectievelijk 2011. De Natuurmeting op Kaart (NOK) komt met het 'onderhandelingsakkoord decentralisatie natuur' van september 2011 en het onlangs verschenen regeerakkoord van het kabinet Rutte II in een ander daglicht te staan. Het ILG is met de komende wijziging van de wet definitief afgerond en de uitgangspunten waarop deze Natuurmetingen zijn gebaseerd zijn daarmee komen te vervallen. Ondanks de gewijzigde omstandigheden hebben de provincies, mede in het licht van de door hen uit te voeren herijking van de EHS, ertoe besloten om een rapportage op te stellen met de stand per 1 januari 2012.

De voorliggende Natuurmeting op Kaart per 1 januari 2012 is nog gebaseerd op de uitgangspunten zoals rijk en provincies ten tijde van het ILG hebben vastgesteld. Het referentiebeeld zijn de taakstellingen EHS en RodS, zoals die golden voor het 'onderhandelingsakkoord decentralisatie natuur'. Deze taakstellingen zijn weergegeven in het eerste hoofdstuk. De cijfers hebben dus betrekking op de situatie vóór de herijking van de EHS.

De ontwikkelde systematiek van NOK heeft de afgelopen jaren een belangrijke bijdrage geleverd in de besprekingen tussen rijk en provincies over de voortgang van de EHS, het advies van de Commissie Jansen over de verdeling van de afspraken uit het decentralisatieakkoord over de provincies, alsmede voor de rapportage aan Tweede Kamer en Provinciale Staten. De behoefte aan een jaarlijkse rapportage blijft alom aanwezig.

Deze rapportage is de laatste in een reeks die gebaseerd is op de taakstellingen EHS en RodS, zoals die golden ten tijde van het ILG. Voor de toekomst wordt de methodiek doorontwikkeld, zodanig dat beter ingespeeld kan worden op beleidswijzigingen. Daarbij wordt aangesloten op het door provincies ontwikkelde Informatiemodel Natuur (IMNa). Een en ander kan leiden tot aanpassingen in terminologie om de systematiek toekomstbestendiger te maken. Op die wijze kan ook rekening worden gehouden met de wensen voor de aangekondigde evaluatie van het 'onderhandelingsakkoord decentralisatie natuur' per 2016.

De voorliggende rapportage is in opdracht van het IPO opgesteld door DLG en DR, in afstemming met provincies en het ministerie van EL&I.

## Wijzigingen t.o.v. NOK 2007

In vergelijking met NOK 2007 zijn een aantal wijzigingen doorgevoerd. De belangrijkste zijn:

- Deze rapportage richt zich, in tegenstelling tot 2007, volledig op de fysieke realisatie en restanttaakstelling.
- Het bezit van het Bureau Beheer Landbouwgronden (BBL-bezit) dat binnen de concrete begrenzing van EHS en RodS is gelegen, wordt beschouwd als fysiek verworven.
- Het BBL-bezit dat buiten de concrete begrenzing van EHS en RodS is gelegen wordt niet meer gekoppeld aan één specifiek doel (met uitzondering van NURC<sup>1</sup>) en in een aparte tabel gepresenteerd.
- De realisatie en restanttaakstelling van Nieuwe Natuur en Robuuste Verbindingen zijn samengevoegd.
- De Maaswerken Grensmaas en Zandmaas fase 1 worden als apart doel binnen de Nieuwe EHS gepresenteerd (dus niet als onderdeel van Nieuwe Natuur). De taakstelling ervan is met 6 ha verlaagd.

Ondanks de wijzigingen is de presentatie van de resultaten van NOK 2012 in deze rapportage volledig vergelijkbaar met NOK 2007.

## Leeswijzer

Dit rapport bevat de samenvatting van de resultaten. De provinciale rapportages zijn niet opgenomen. Dit rapport beschrijft op hoofdlijnen de landelijke werkwijze voor NOK-2012. De resultaten van NOK 2012 voor EHS en RodS worden in hoofdstuk 2 in tabelvorm weergegeven, ingedeeld naar verwerving, inrichting en beheer. Per doel wordt zowel de landelijke als de provinciale realisatie gepresenteerd, afgezet tegen de taakstelling zoals deze was voor de herijking van de EHS. In hoofdstuk 3 wordt een vergelijking gemaakt van de realisatie van EHS en RodS tussen 2007 (start van het ILG), 2010, 2011 en 2012.

Het begrippenkader en de (landelijke) kaarten zijn opgenomen in de bijlagen.

De kaartgegevens van NOK 2007, NOK 2010, NOK 2011 en NOK 2012 zijn ontsloten voor overige gebruikers (via Arc GIS Explorer en Google Earth) en voor GIS-gebruikers via Publieke Dienstverlening op Kaart. Zie voor meer informatie: [www.dienstlandelijkgebied.nl/nok](http://www.dienstlandelijkgebied.nl/nok).

---

1 Verworven gronden voor de EHS in het kader van de Nadere Uitwerking Rivierengebied (NURG)

# 1 Taakstelling

Deze natuurmeting op kaart (NOK) richt zich (voornamelijk) op de doelen EHS en RodS. In onderstaand schema is weergegeven welke doelen en subdoelen door het Rijk en Provincies worden onderscheiden. De taakstellingen zijn erbij vermeld.

Tabel 1 Doelen en taakstelling

Doelen en taakstelling		
	Waarvan:	Waarvan:
<b>EHS 728.500 ha</b>	<b>Nieuwe EHS 275.012 ha</b>	Nieuwe Natuur en Robuuste Verbindingen <b>170.777 ha</b>
		Nieuwe Natuur Maaswerken <b>1.314 ha</b> <i>betreft Grensmaas en Zandmaas fase 1</i>
		Nieuwe Natuur NURG <b>7.000 ha</b>
		Natte Natuur <b>6.500 ha</b>
		waarvan: * Zuid-Hollandse Delta: - verwerven/inrichten: <b>1.200 ha</b> - kwaliteitsimpuls: <b>1.200 ha</b> * Zandmaas fase 2: <b>460 ha</b> * Noord-Nederland, IJsselmeer en Rijkswateren: <b>3.640 ha</b> <i>(inrichting hiervan is in de NOK niet meegenomen)</i>
		Beheergebied Agrarisch Natuurbeheer <b>89.421 ha</b>
	<b>Bestaande EHS 453.500 ha<sup>2</sup></b>	<i>inclusief recreatie- en landschapspakketten</i>
<b>Natuur buiten EHS</b>		Beheergebied Agrarisch Natuurbeheer <b>20.000 ha</b>
		<i>inclusief recreatie- en landschapspakketten</i>
<b>Ganzen 65.000 ha</b>		
<b>RodS 14.563 ha</b>		

2 Over de omvang van de Bestaande EHS vindt op dit moment discussie plaats tussen Rijk en provincies in het kader van de onderhandelingen over de decentralisatie van de EHS. In 1990 is de Bestaande EHS door het Rijk bepaald op 453.500 ha. Deze omvang wordt voorlopig in deze eindrapportage aangehouden. De provincies gaan op basis van natuurbeheerplannen vooralsnog uit van 519.000 ha.

## 2 Resultaten

### 2.1 Verwerving

In onderstaande tabellen is per provincie en landelijk de oppervlakte in ha's weergegeven die ten behoeve van EHS en RodS op peildatum 1 januari 2012 is verworven. De verworven oppervlakte is afgezet tegen de provinciale en landelijke taakstelling vòòr het onderhandelingsakkoord decentralisatie natuur, waardoor de restanttaakstelling kan worden bepaald.

In onderstaande tabellen wordt onderscheid gemaakt tussen gronden, die zijn overgedragen aan de terreinbeheerder en gronden die nog niet zijn overgedragen, maar wel binnen de concrete begrenzing van de EHS of RodS liggen.

Gronden, die door functieverandering voor EHS onttrokken worden aan de landbouw, worden als verworven beschouwd.

**Tabel 2.1 Verwerving EHS Nieuwe Natuur inclusief Robuuste Verbindingen (excl. NURG, Maaswerken en Natte natuur)**

Provincie	1. Taakstelling	2. Overgedragen aan terreinbeheerder	3. BBL-bezit binnen begrenzing	4. Functie-verandering	5. Totaal verworven (2+3+4)	6. Fysieke restant-taakstelling (1-2-3-4)
Groningen	11.389	6.408	705	478	7.591	3.798
Fryslân	19.184	10.362	771	526	11.659	7.525
Drenthe	18.027	9.675	755	329	10.759	7.268
Overijssel	21.620	7.637	870	1.387	9.895	11.725
Gelderland	18.814	7.830	553	1.164	9.547	9.267
Utrecht	10.490	3.658	435	555	4.648	5.842
Noord-Holland	15.226	9.186	518	997	10.701	4.525
Flevoland	2.720	2.158	0	70	2.229	491
Zuid-Holland	12.469	6.503	904	176	7.583	4.886
Zeeland	6.772	4.058	51	177	4.285	2.487
Noord-Brabant	21.219	10.104	685	415	11.204	10.015
Limburg	12.847	4.843	614	493	5.951	6.896
<b>Totaal</b>	<b>170.777</b>	<b>82.423</b>	<b>6.861</b>	<b>6.768</b>	<b>96.051</b>	<b>74.726</b>

Uit tabel 2.1 blijkt dat per 1 januari 2012 96.000 ha is verworven. Het aandeel functieverandering bedraagt 6.800 ha. Op basis van de taakstelling resteert nog 75.000 ha.

**Tabel 2.2 Verwerving EHS Nieuwe Natuur Maaswerken (betreft: Grensmaas en Zandmaas fase 1; EL&I financiering)**

Provincie	1. Taakstelling	2. Overgedragen aan terreinbeheerder	3. BBL-bezit binnen begrenzing	4. Functie-verandering	5. Totaal verworven (2+3a+3b+4)	6. Fysieke restant-taakstelling (1-2-3-4)
Limburg	1.314	572	109	17	698	616





**Tabel 2.3 Verwerving EHS Nieuwe Natuur NURG**

Provincie	1. Taakstelling	2. Overgedragen aan terrein-beheerder	3. BBL-bezit binnen begrenzing	4. Functie-verandering	5. Totaal verworven (2+3+4)	6. Fysieke restant-taakstelling (1-2-3-4)
Overijssel	860	268	118	118	504	356
Gelderland *	3.880	1.920	856	177	2.953	927
Utrecht	740	612	20	6	638	102
Zuid-Holland	620	509	0	0	509	111
Noord-Brabant	900	1.021	10	0	1.031	-131
<b>Totaal</b>	<b>7.000</b>	<b>4.330</b>	<b>1.004</b>	<b>301</b>	<b>5.635</b>	<b>1.365</b>

\* Dit is voor Gelderland voor 2007, 2010, 2011 en 2012 inclusief 300 hectare door ontgroningen die gedeeltelijk nog gerealiseerd moet worden.

**Tabel 2.4 Verwerving EHS Natte Natuur Zuid-Hollandse Delta**

Provincie	1. Taakstelling	2. Overgedragen aan terrein-beheerder	3. BBL-bezit binnen begrenzing	4. Functie-verandering	5. Totaal verworven (2+3+4)	6. Fysieke restant-taakstelling (1-2-3-4)
Zuid-Holland	1.200	551	648	0	1.199	1

**Tabel 2.5 Vererving EHS Natte Natuur Zandmaas fase 2**

Provincie	1. Taakstelling	2. Overgedragen aan terrein-beheerder	3. BBL-bezit binnen begrenzing	4. Functie-verandering	5. Totaal verworven (2+3+4)	6. Fysieke restant-taakstelling (1-2-3-4)
Limburg	460	0	0	0	0	460

In de Maaswerken (Grensmaas en Zandmaas fase 1) is de helft van de taakstelling verworven (zie tabel 2.2). Voor de tweede fase van de Zandmaas zijn nog geen gronden verworven (zie tabel 2.5). Van de taakstelling voor NURG (7.000 ha) is per 1 januari 2012, 5.600 ha verworven (zie tabel 2.3). In de Zuid-Hollandse Delta is de taakstelling van 1.200 ha verworven (zie tabel 2.4).

**Tabel 2.6 Samenvattende tabel Vererving Nieuwe EHS**

Provincie	1. Taakstelling	2. Overgedragen aan terrein-beheerder	3. BBL-bezit binnen begrenzing	4. Functie-verandering	5. Totaal verworven (2+3+4)	6. Fysieke restant-taakstelling (1-2-3-4)
Groningen	11.389	6.408	705	478	7.591	3.798
Fryslân	19.184	10.362	771	526	11.659	7.525
Drenthe	18.027	9.675	755	329	10.759	7.268
Overijssel	22.480	7.905	988	1.506	10.399	12.081
Gelderland	22.694	9.751	1.409	1.341	12.500	10.194
Utrecht	11.230	4.270	455	561	5.286	5.944
Noord-Holland	15.226	9.186	518	997	10.701	4.525
Flevoland	2.720	2.158	0	70	2.229	491
Zuid-Holland	14.289	7.563	1.552	176	9.291	4.998
Zeeland	6.772	4.058	51	177	4.286	2.486
Noord-Brabant*	22.119	11.125	695	415	12.235	9.884
Limburg	14.621	5.415	723	510	6.648	7.973
<b>Totaal</b>	<b>180.751</b>	<b>87.877</b>	<b>8.621</b>	<b>7.086</b>	<b>103.584</b>	<b>77.167</b>
Natte Natuur overig**	3.640	* Voor Provincie Noord-Brabant is de 131 ha die boven de taakstelling verworven is t.b.v. NURG in deze tabel meegenomen als totaal verworven nieuwe EHS en is van de totale restanttaakstelling afgetrokken.				
<b>Totaal</b>	<b>184.391</b>	** Hoeft niet verworven te worden, is reeds overheidsbezit.				

In tabel 2.6 is een totaaloverzicht gegeven van de in de Nieuwe EHS verworven oppervlakte. Per 1 januari 2012 is 103.000 ha verworven. Volgens de taakstelling vòòr het onderhandelings-akkoord decentralisatie natuur, resteert dan nog een restanttaakstelling van 77.000 ha.

**Tabel 2.7 Vererving RodS**

Provincie	1. Taakstelling	2. Overgedragen aan terrein-beheerder	3. BBL-bezit binnen begrenzing	5. Totaal verworven (2+3)	6. Fysieke restant-taakstelling (1-2-3)
Gelderland	470	33	314	347	123
Utrecht	1.175	583	167	750	425
Noord-Holland	5.961	4.041	659	4.700	1.261
Zuid-Holland	6.957	3.058	1.558	4.616	2.341
<b>Totaal</b>	<b>14.563</b>	<b>7.715</b>	<b>2.698</b>	<b>10.413</b>	<b>4.150</b>

In totaal is 10.000 ha verworven per 1 januari 2012. De restanttaakstelling bedraagt 4.200 ha.



**Tabel 2.8 BBL-bezit buiten begrenzing EHS/RodS**

Provincie	ILG	NURG
Groningen	764	
Fryslân	1.499	
Drenthe	1.351	
Overijssel	2.935	36
Gelderland	2.022	528
Utrecht	1.151	20
Noord-Holland	1.223	
Flevoland	117	
Zuid-Holland	2.592	
Zeeland	875	
Noord-Brabant	1.680	16
Limburg	1.379	
<b>Totaal</b>	<b>17.587</b>	<b>600</b>

In naaststaande tabel is het BBL-bezit buiten de begrenzing van de EHS en RodS weergegeven.

Uit tabel 2.8 blijkt dat het BBL-bezit buiten de begrensde EHS/RodS 18.000 ha bedraagt, waarvan 600 ha ten behoeve van NURG.

## 2.2 Inrichting

In onderstaande tabellen is per provincie en landelijk de oppervlakte weergegeven, die ten behoeve van EHS en RodS op peildatum 1-1-2012 is ingericht. De ingerichte oppervlakte is afgezet tegen de provinciale en landelijke taakstelling vòòr het onderhandelingsakkoord decentralisatie natuur, waardoor de restanttaakstelling kan worden bepaald. In elke tabel is tevens de oppervlakte, die fysiek onderhanden is ('schop in de grond'), opgenomen. De kolom 'functieverandering' geeft het aantal hectares SNL-inrichting aan, waar functieverandering aan vooraf ging.

**Tabel 2.9 Inrichting EHS Nieuwe Natuur en Robuuste Verbindingen (excl NURG, Maaswerken en Natte Natuur)**

Provincie	1. Taakstelling	2. Ingericht	3. Functieverandering	4. Totaal fysiek ingericht (2+3)	5. Restant-taakstelling (1-2-3)	6. Waarvan fysiek onderhanden
Groningen	11.389	4.091	272	4.363	7.026	392
Fryslân	19.184	6.494	148	6.642	12.542	874
Drenthe	18.027	2.461	83	2.544	15.483	2.348
Overijssel	21.620	4.621	939	5.560	16.060	914
Gelderland	18.814	4.600	656	5.256	13.558	1.127
Utrecht	10.490	1.995	233	2.228	8.262	4
Noord-Holland	15.226	7.329	279	7.608	7.618	72
Flevoland	2.720	999	60	1.059	1.661	171
Zuid-Holland	12.469	4.339	127	4.466	8.003	252
Zeeland	6.772	2.974	163	3.137	3.635	22
Noord-Brabant	21.219	5.862	306	6.168	15.051	281
Limburg	12.847	3.865	222	4.087	8.760	316
<b>Totaal</b>	<b>170.777</b>	<b>49.630</b>	<b>3.488</b>	<b>53.119</b>	<b>117.658</b>	<b>6.771</b>

Per 1 januari 2012 is 53.000 ha ingericht. Op basis van de taakstelling resteert nog 118.000 ha. Hiervan is 6.800 ha fysiek onderhanden.

**Tabel 2.10 Inrichting EHS Nieuwe Natuur Maaswerken (betreft; Grensmaas en Zandmaas fase 1; financiering EL&I)**

Provincie	1. Taakstelling	2. Ingericht	3. Functieverandering	4. Totaal fysiek ingericht (2+3)	5. Restant-taakstelling (1-2-3)	6. Waarvan fysiek onderhanden
Limburg	1.314	3	3	6	1.308	52

**Tabel 2.11 Inrichting EHS Nieuwe Natuur NURG**

Provincie	1. Taakstelling	2. Ingericht	3. Functieverandering	4. Totaal fysiek ingericht (2+3)	5. Restant-taakstelling (1-2-3)	6. Waarvan fysiek onderhanden
Overijssel	860	198	1	199	661	159
Gelderland*	3.880	1.457	128	1.585	2.295	165
Utrecht	740	357	0	357	383	128
Zuid-Holland	620	391	0	391	229	0
Noord-Brabant	900	611	0	611	289	419
<b>Totaal</b>	<b>7.000</b>	<b>3.014</b>	<b>128</b>	<b>3.143</b>	<b>3.858</b>	<b>870</b>

\*Dit is voor Gelderland voor 2007, 2010, 2011 en 2012 inclusief 300 hectare door ontgrondingen die gedeeltelijk nog gerealiseerd moet worden.

**Tabel 2.12 Inrichting EHS Natte Natuur Zuid-Hollandse Delta**

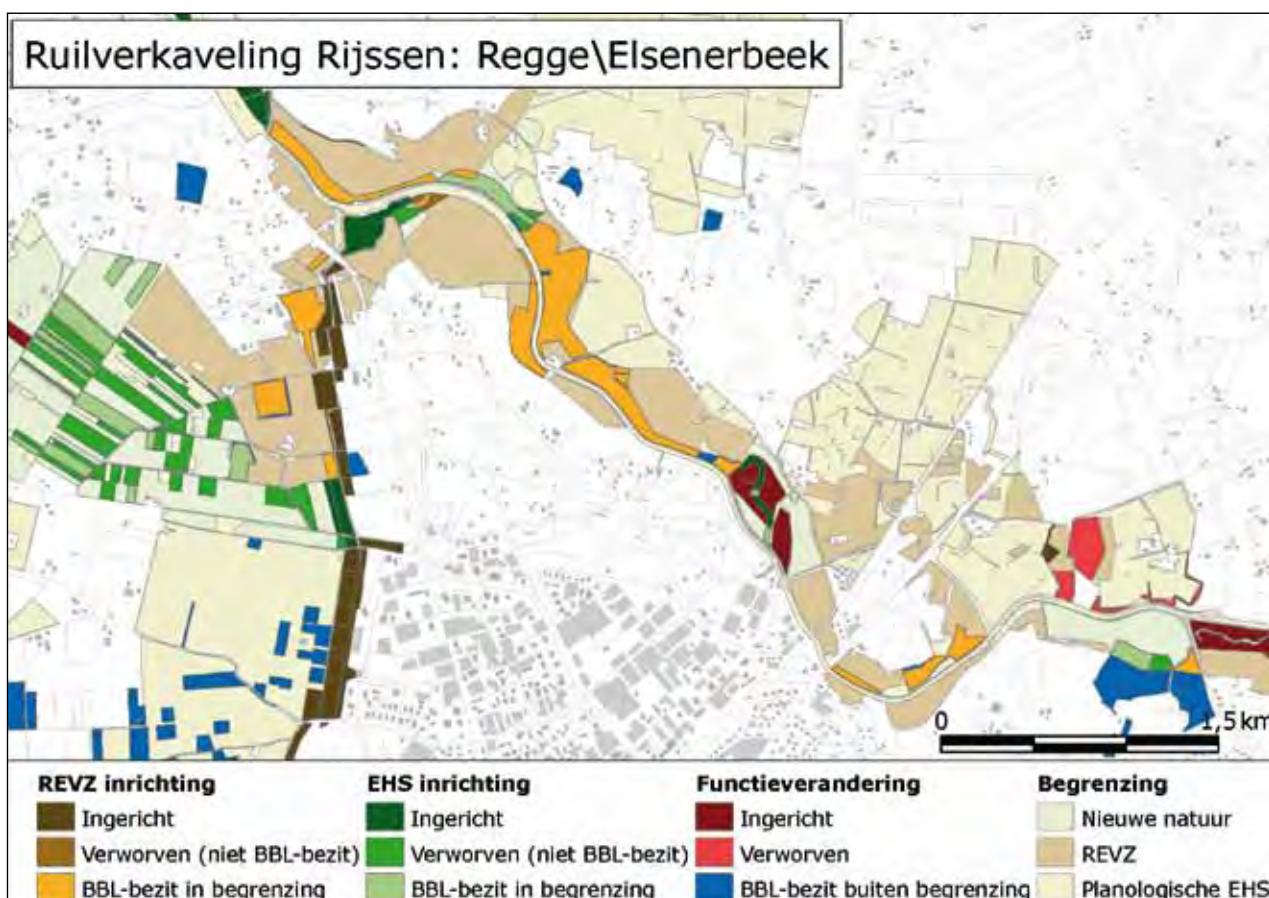
Provincie Zuid-Holland	1. Taakstelling	2. Ingericht	3. Functie-verandering	4. Totaal fysiek ingericht (2+3)	5. Restant-taakstelling (1-2-3)	6. Waarvan fysiek onderhanden
Inrichting na verwerving	1.200	636	0	636	564	71
Kwaliteitsimpuls*	1.200	1.118	0	1.118	82	82

\* betreft kwaliteitsimpuls ingerichte gronden

**Tabel 2.13 Inrichting EHS Natte Natuur Zandmaas fase 2**

Provincie	1. Taakstelling	2. Ingericht	3. Functie-verandering	4. Totaal fysiek ingericht (2+3)	5. Restant-taakstelling (1-2-3)	6. Waarvan fysiek onderhanden
Limburg	460	0	0	0	460	0

In de Maaswerken is 6 ha ingericht (zie tabel 2.10). Van de taakstelling van 7.000 ha NURG per 1 januari 2012 is 3.100 ha ingericht (zie tabel 2.11). Van de restanttaakstelling van 3.800 ha is 900 ha fysiek onderhanden. In de Zuid-Hollandse Delta is in totaal 1.800 ha van de 2.400 ha ingericht c.q. van een kwaliteitsimpuls voorzien (zie tabel 2.12).



**Tabel 2.14 Samenvattende tabel Inrichting Nieuwe EHS**

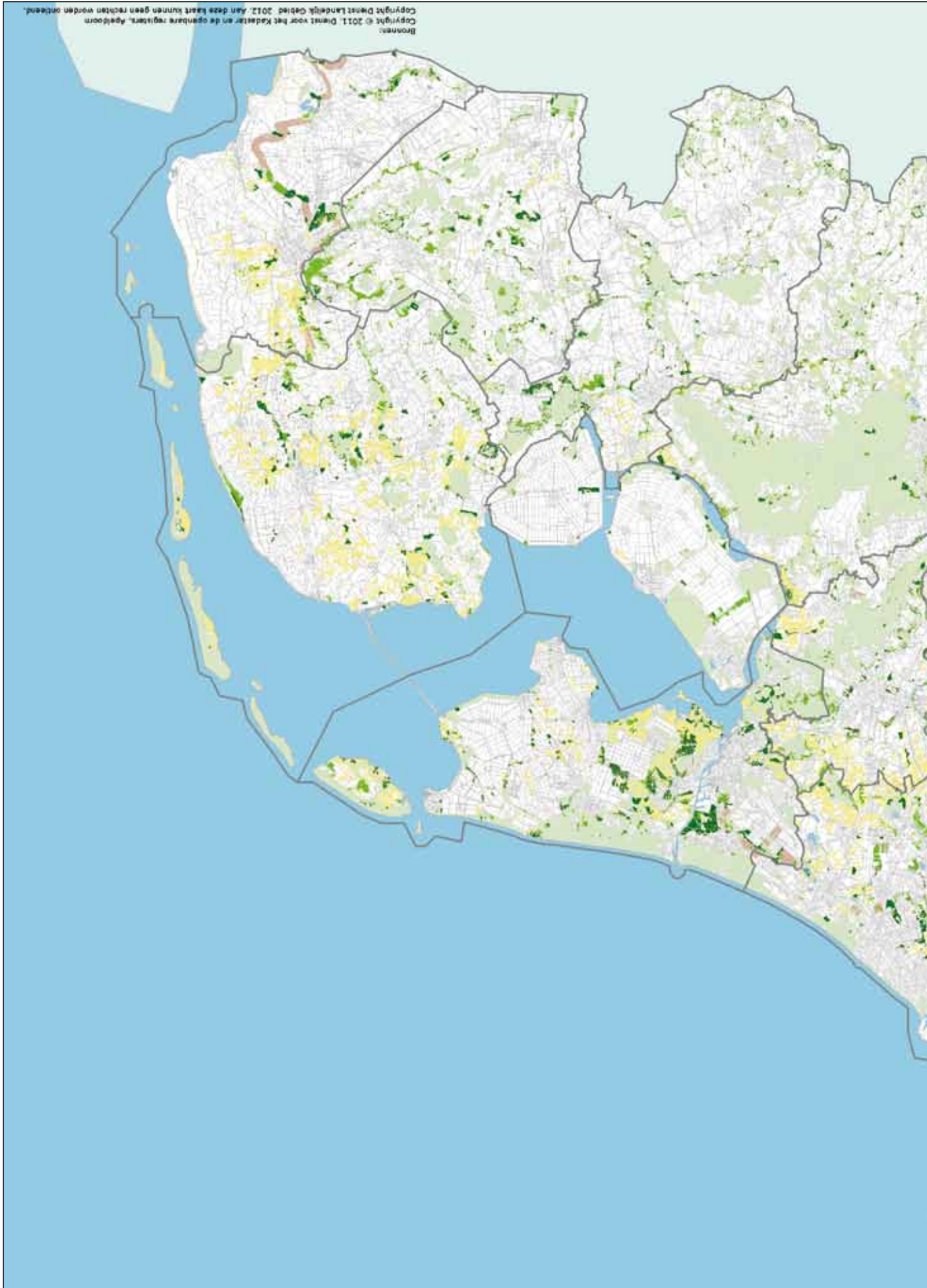
Provincie	1. Taakstelling	2. Ingericht	3. Functie- verandering	4. Totaal fysiek ingericht (2+3)	5. Restant- taakstelling (1-2-3)	6. Waarvan fysiek onderhanden
Groningen	11.389	4.091	272	4.363	7.026	392
Fryslân	19.184	6.494	148	6.642	12.542	874
Drenthe	18.027	2.461	83	2.544	15.483	2.348
Overijssel	22.480	4.820	940	5.759	16.721	1.072
Gelderland	22.694	6.057	783	6.840	15.854	1.291
Utrecht	11.230	2.352	233	2.585	8.645	132
Noord-Holland	15.226	7.329	279	7.608	7.618	72
Flevoland	2.720	999	60	1.059	1.661	171
Zuid-Holland	15.489	6.484	127	6.611	8.878	405
Zeeland	6.772	2.974	163	3.137	3.635	22
Noord-Brabant	22.119	6.473	306	6.779	15.340	700
Limburg	14.621	3.868	225	4.093	10.528	368
<b>Totaal</b>	<b>181.951</b>	<b>54.401</b>	<b>3.619</b>	<b>58.021</b>	<b>123.930</b>	<b>7.764</b>
Natte Natuur overig*	3.640	* Geen onderdeel van deze natuurmeting op kaart				
<b>Totaal</b>	<b>185.591</b>					

In tabel 2.14 is een totaaloverzicht gegeven van de in de Nieuwe EHS ingerichte oppervlakte. Per 1 januari 2012 is 58.000 ha ingericht. Volgens de taakstelling resteert dan nog een restanttaakstelling van 124.000 ha. Hiervan is 7.800 ha fysiek onderhanden.

**Tabel 2.15 Inrichting RodS**

Provincie	1. Taakstelling	2. Ingericht	5. Restant- taakstelling (1-2)	6. Waarvan fysiek onderhanden
Gelderland	470	19	451	26
Utrecht	1.175	526	649	1
Noord-Holland	5.961	3.821	2.140	79
Zuid-Holland	6.957	2.737	4.220	704
<b>Totaal</b>	<b>14.563</b>	<b>7.103</b>	<b>7.460</b>	<b>810</b>

In totaal is 7.100 ha RodS ingericht. De restanttaakstelling is gedaald naar 7.500 ha. Hiervan is 800 ha fysiek onderhanden.





Dienst Landelijk Gebied werkt vandaag  
aan het landschap van morgen



Dienst Landelijk Gebied  
Ministerie van Economische Zaken,  
Landbouw en Innovatie



### Natuurmeting Op Kaart 2012

Bronnen: Eigendom TBO's: Kadaster 1-1-2012  
Eigendom BBL: Belsis 1-1-2012  
Begrenzingslijnen: Provincies 1-1-2012  
Beheer: DR 1-1-2012  
2 november 2012

**Legenda**

- Ingericht
- Verworven
- In beheer en/of planologische EHS
- Agrarisch natuurbeheer
- Begrensd (incl. zoekgebied)

0 100m  
A3 - schaal 1: 1.000.000





Adder

### 2.3 Beheer

In onderstaande tabellen is per provincie en landelijk de oppervlakte in ha's weergegeven, die aan EHS en RodS op peildatum 1 januari 2012 in beheer is. Hierbij is aangegeven via welke beheercategorie het beheer wordt uitgevoerd: Staatsbosbeheer, particulier natuurbeheer of agrarisch natuurbeheer. De oppervlakte in beheer is afgezet tegen de provinciale en landelijke taakstelling vóór het onderhandelingsakkoord decentralisatie natuur, waardoor de nog in beheer te nemen oppervlakte kan worden bepaald.

Tabel 2.16 Beheer EHS - Nieuwe Natuur en Robuuste Verbindingen, exclusief NURG, Maaswerken en Natte Natuur (ha)

Provincie	1 Taakstelling	2 Staatsbosbeheer	3 Particulier natuurbeheer door terreinbeherende organisaties	4 Particulier natuurbeheer na functieverandering	5 Particulier natuurbeheer door overige beheerders	7 Totaal in beheer (2+3+4+5)	8 Nog in beheer te nemen (1-7)
Groningen	11.389	3.638	2.470	149	0	6.257	5.132
Fryslân	19.184	4.737	4.183	294	31	9.245	9.939
Drenthe	18.027	5.386	4.631	141	5	10.163	7.864
Overijssel	21.620	3.322	2.409	506	4	6.241	15.379
Gelderland	18.814	3.680	2.811	373	57	6.921	11.893
Utrecht	10.490	1.721	1.165	238	0	3.124	7.366
Noord-Holland	15.226	4.077	3.934	624	268	8.903	6.323
Flevoland	2.720	493	632	28	0	1.153	1.567
Zuid-Holland	12.469	2.187	3.001	2	179	5.369	7.100
Zeeland	6.772	1.819	1.639	137	22	3.617	3.155
Noord-Brabant	21.219	4.605	3.973	163	0	8.741	12.478
Limburg	12.847	2.102	2.002	105	1	4.210	8.637
<b>Totaal 2012</b>	<b>170.777</b>	<b>37.767</b>	<b>32.850</b>	<b>2.760</b>	<b>567</b>	<b>73.944</b>	<b>96.833</b>
<b>Totaal 2012 waarvan ILC</b>			<b>32.851</b>	<b>2.752</b>	<b>548</b>	<b>36.151</b>	

In totaal is 74.000 hectare in beheer per 1 januari 2012. Op basis van de taakstelling vóór het onderhandelingsakkoord resteert nog 97.000 hectare.

**Tabel 2.17 Beheer EHS - Nieuwe Natuur Maaswerken (ha); betreft Grensmaas en Zandmaas fase 1**

Provincie	1 Taak- stelling	2 Staatsbos- beheer	3 Particulier natuurbeheer door terrein- beherende organisaties	4 Particulier natuurbeheer na functie- verandering	5 Particulier natuurbeheer door overige beheerders	7 Totaal in beheer (2+3+4+5)	8 Nog in beheer te nemen (1-7)
Limburg 2012	1.314	14	139	0	0	153	1.161
Limburg 2012 waarvan ILG			139			139	

**Tabel 2.18 Beheer EHS - Nieuwe Natuur NURG (ha)**

Provincie	1 Taak- stelling	2 Staatsbos- beheer	3 Particulier natuurbeheer door terrein- beherende organisaties	4 Particulier natuurbeheer na functie- verandering	5 Particulier natuurbeheer door overige beheerders	7 Totaal in beheer (2+3+4+5)	8 Nog in beheer te nemen (1-7)
Overijssel	860	177	60	6	0	243	617
Gelderland	3.880	1.472	240	96	32	1.840	2.040
Utrecht	740	205	300	6	5	516	224
Zuid-Holland	620	474	7	0	0	481	139
Noord-Brabant	900	594	250	0	0	844	56
<b>Totaal 2012</b>	<b>7.000</b>	<b>2.922</b>	<b>857</b>	<b>108</b>	<b>37</b>	<b>3.924</b>	<b>3.076</b>
<b>Totaal 2012 waarvan ILG</b>			<b>857</b>	<b>108</b>	<b>37</b>	<b>1.002</b>	

**Tabel 2.19 Beheer EHS - Natte Natuur Zuid-Hollandse Delta (ha)**

Provincie	1 Taak- stelling	2 Staatsbos- beheer	3 Particulier natuurbeheer door terrein-beherende organisaties	4 Particulier natuurbeheer na functie- verandering	5 Particulier natuurbeheer door overige beheerders	7 Totaal in beheer (2+3+4+5)	8 Nog in beheer te nemen (1-7)
Inrichting	1.200						
Kwaliteitsimpuls	1.200						
<b>Totaal 2012</b>	<b>2.400</b>	<b>461</b>	<b>12</b>	<b>0</b>	<b>0</b>	<b>473</b>	<b>1.927</b>
<b>Totaal 2012 waarvan ILG</b>			<b>12</b>			<b>12</b>	

**Tabel 2.20 Beheer EHS - Natte Natuur Zandmaas fase 2 (ha)**

Provincie	1 Taak- stelling	2 Staatsbos- beheer	3 Particulier natuurbeheer door terrein- beherende organisaties	4 Particulier natuurbeheer na functie- verandering	5 Particulier natuurbeheer door overige beheerders	7 Totaal in beheer (2+3+4+5)	8 Nog in beheer te nemen (1-7)
Limburg 2012	460	0	0	0	0	0	460

In de Maaswerken is 153 ha in beheer (zie tabel 2.17). Uit tabel 2.18 blijkt dat 3924 ha NURG in beheer is per 1 januari 2012. In de Zuid-Hollandse Delta is 473 ha in beheer (zie tabel 2.19).

**Tabel 2.21 Beheergebied (ha)**

Provincie	1 Taakstelling	6 Agrarisch Natuurbeheer	8 Nog in beheer te nemen (1-6)
Groningen	7.900	5.454	2.446
Fryslân	14.569	13.987	582
Drenthe	8.332	2.694	5.638
Overijssel	14.129	4.065	10.064
Gelderland	15.328	7.065	8.263
Utrecht	7.056	4.024	3.032
Noord-Holland	9.219	6.330	2.889
Flevoland	1.020	215	805
Zuid-Holland	11.728	6.071	5.657
Zeeland	3.245	1.239	2.006
Noord-Brabant	9.799	2.540	7.259
Limburg	7.096	1.431	5.665
<b>Totaal 2012</b>	<b>109.421</b>	<b>55.115</b>	<b>54.306</b>
<b>Totaal 2012 waarvan ILC</b>		<b>55.115</b>	

In tabel 2.21 is een overzicht gegeven van de oppervlakte agrarisch natuurbeheer. De realisatie bedraagt 55.000 hectare. Uitgaande van de landelijke taakstelling vóór het onderhandelingsakkoord decentralisatie natuur binnen EHS (89.421 ha) en buiten EHS (20.000 ha) bedraagt rekenkundig (89.421/109.421e deel) de aan de Nieuwe EHS toe te rekenen oppervlakte 45.000 ha.

Toegerekend aan Nieuwe EHS	Toegerekend aan natuur buiten EHS
<b>45.041</b>	<b>10.074</b>
<b>45.041</b>	<b>10.074</b>

**Tabel 2.22 Samenvattende tabel Beheer Nieuwe EHS (ha); omvat Nieuwe Natuur en Robuuste Verbindingen, Maaswerken, NURG, Natte Natuur en Beheergebied**

Provincie	1 Taakstelling	2 Staatsbosbeheer	3 Particulier natuurbeheer door terreinbeherende organisaties	4 Particulier natuurbeheer na functieverandering	5 Particulier natuurbeheer door overige beheerders	6 Agrarisch Beheergebied	7 Totaal in beheer (2+3+4+5+6)	8 Nog in beheer te nemen (1-7)
Groningen	17.845	3.638	2.470	149	0	4.457	10.714	7.131
Fryslân	31.090	4.737	4.183	294	31	11.430	20.675	10.415
Drenthe	24.836	5.386	4.631	141	5	2.202	12.365	12.471
Overijssel	34.026	3.499	2.469	512	4	3.322	9.806	24.220
Gelderland	35.220	5.152	3.051	469	89	5.774	14.535	20.686
Utrecht	16.996	1.926	1.465	244	5	3.288	6.928	10.068
Noord-Holland	22.760	4.077	3.934	624	268	5.173	14.076	8.684
Flevoland	3.554	493	632	28	0	176	1.329	2.225
Zuid-Holland	25.073	3.122	3.020	2	179	4.961	11.284	13.789
Zeeland	9.424	1.819	1.639	137	22	1.013	4.630	4.794
Noord-Brabant	30.127	5.199	4.223	163	0	2.076	11.661	18.466
Limburg	20.420	2.116	2.141	105	1	1.169	5.532	14.888
Natte natuur overig	3.640							
<b>Totaal 2012</b>	<b>275.012</b>	<b>41.164</b>	<b>33.858</b>	<b>2.868</b>	<b>604</b>	<b>45.041</b>	<b>123.535</b>	<b>151.477</b>
<b>Totaal 2012 waarvan ILC</b>			<b>33.858</b>	<b>2.860</b>	<b>585</b>	<b>45.041</b>	<b>82.344</b>	

In tabel 2.22 is een totaaloverzicht gegeven van de in de Nieuwe EHS beheerde oppervlakte. Per 1 januari 2012 is 123.000 hectare in beheer. Hierbij is er voor agrarisch natuurbeheer omwille van de vergelijkbaarheid van uitgegaan dat niet alleen de landelijke taakstelling van vóór het onderhandelingsakkoord decentralisatie natuur, maar ook de provinciale taakstelling met de factor 89.421/109.421 kan worden verdeeld naar Nieuwe EHS en Natuur buiten EHS Op 't Land. Volgens deze taakstelling resteert dan nog een restanttaakstelling van 151.000 hectare.

**Tabel 2.23 Beheer Nieuwe EHS naar beheerder (ha)**

	1 Taakstelling	7 In beheer	8 Nog in beheer te nemen (1-7)
Staatsbosbeheer	65.748	41.164	24.584
SN door pnb's	65.747	33.858	31.889
SN-f omslag	42.771	2.868	39.903
SN overig	0	604	-604
SAN omslag	7.685	0	7.685
SAN overig	89.421	45.041	44.380
Beheer derden	0	0	0
Natte natuur overig	3.640		
<b>Totaal 2012</b>	<b>275.012</b>	<b>123.535</b>	<b>151.477</b>
<b>Totaal 2012 waarvan ILG</b>		<b>82.344</b>	

Tabel 2.23 geeft een overzicht van de oppervlakte Nieuwe EHS in beheer, waarbij een relatie is gelegd met de taakstelling per beheerder. Deze tabel is van belang om de afspraak te monitoren dat 50% van de te verwerven oppervlakte Nieuwe EHS wordt beheerd door Staatsbosbeheer en 50% door particuliere terreinbeherende natuurbeschermingsorganisaties (als Natuurmonumenten en provinciale landschappen). Tevens geeft deze tabel inzicht in de realisatie van beheer na functieverandering en het agrarisch natuurbeheer in de Nieuwe EHS.

**Tabel 2.24 Beheer Bestaande EHS (ha)**

Provincie	2 Staatsbosbeheer	3 Particulier natuurbeheer door terreinbeherende organisaties	5 Particulier natuurbe- heer door overige beheerders	7 Totaal in beheer (2+3+5)
Groningen	4.964	2.132	962	8.058
Fryslân	20.712	11.936	2.231	34.879
Drenthe	23.910	9.411	5.046	38.367
Overijssel	12.613	9.960	11.663	34.236
Gelderland	23.200	24.932	33.806	81.938
Utrecht	4.675	4.167	5.954	14.796
Noord-Holland	7.595	8.472	880	16.947
Flevoland	16.073	5.419	220	21.712
Zuid-Holland	5.655	5.763	2.839	14.257
Zeeland	5.003	6.810	1.081	12.894
Noord-Brabant	21.650	20.764	25.764	68.178
Limburg	8.996	8.272	9.203	26.471
<b>Totaal 2012</b>	<b>155.046</b>	<b>118.038</b>	<b>99.649</b>	<b>372.733</b>
<b>Totaal 2012 waarvan ILG</b>		<b>118.038</b>	<b>90.971</b>	<b>209.009</b>

Uit tabel 2.24 blijkt dat in totaal 373.000 ha van de Bestaande EHS Op 't Land in beheer is met een provinciale of rijkssubsidie voor natuurbeheer dan wel via de rijksbijdrage voor Staatsbosbeheer.

Tabel 2.25 Beheer Natuur buiten EHS (ha)

Provincie	2 Staatsbosbeheer	3 Particulier natuurbeheer door terreinbeherende organisaties	5 Particulier natuurbeheer door overige beheerders	6 Agrarisch beheer	7 Totaal in beheer (2+3+5+6)
Groningen	2.217	320	458	997	3.992
Fryslân	1.717	427	647	2.557	5.348
Drenthe	774	641	1.312	492	3.219
Overijssel	744	445	2.683	743	4.615
Gelderland	546	391	1.786	1.291	4.014
Utrecht	134	195	230	736	1.295
Noord-Holland	564	274	33	1.157	2.028
Flevoland	1.374	463	812	39	2.688
Zuid-Holland	580	62	1.839	1.110	3.591
Zeeland	189	3	61	226	479
Noord-Brabant	372	167	1.379	464	2.382
Limburg	492	1.226	1.431	262	3.411
<b>Totaal 2012</b>	<b>9.703</b>	<b>4.614</b>	<b>12.671</b>	<b>10.074</b>	<b>37.062</b>
<b>Totaal 2012 waarvan ILG</b>		<b>4.614</b>	<b>12.385</b>	<b>10.074</b>	<b>27.073</b>

Het beheer van Natuur buiten de EHS bedraagt 37.000 hectare. Hierbij is er voor agrarisch natuurbeheer omwille van de vergelijkbaarheid van uitgegaan dat niet alleen de landelijke taakstelling van vóór het natuurakkoord, maar ook de provinciale taakstelling met de factor 20.000/109.421 kan worden toegedeeld naar Natuur buiten EHS.

Tabel 2.26 Beheer Natuur in Noordzee en Grote Wateren (ha)

Provincie	2 Staatsbosbeheer	3 Particulier natuurbeheer	7 Totaal in beheer (2+3)
Groningen	2.739	4.788	7.527
Fryslân	3.595	11.358	14.953
Drenthe	0	0	0
Overijssel	399	140	539
Gelderland	0	0	0
Utrecht	0	0	0
Noord-Holland	195	5.610	5.805
Flevoland	0	1.281	1.281
Zuid-Holland	2.361	3.617	5.978
Zeeland	379	2.695	3.074
Noord-Brabant	14	0	14
Limburg	0	0	0
<b>Totaal 2012</b>	<b>9.682</b>	<b>29.489</b>	<b>39.171</b>
<b>Totaal 2012 waarvan ILG</b>		<b>29.489</b>	

Het beheer van natuur in de Noordzee en Grote Wateren bedraagt op 1 januari 2012 39.000 ha.



Tabel 2.27 Ganzengedooggebied (ha)

Provincie	1	6
	Taakstelling	SAN
Groningen	3.630	2.764
Fryslân	25.901	21.458
Drenthe	535	281
Overijssel	2.340	1.937
Gelderland	7.615	6.149
Utrecht	1.443	1.087
Noord-Holland	4.272	1.752
Flevoland	1.213	1.681
Zuid-Holland	8.200	4.051
Zeeland	6.337	3.298
Noord-Brabant	3.034	3.230
Limburg	480	212
<b>Totaal 2012</b>	<b>65.000</b>	<b>47.900</b>

Per 1 januari 2012 is 48.000 ha ganzengedooggebied gerealiseerd door het afsluiten van pakketten agrarisch natuurbeheer voor ganzen.

**Tabel 2.28 Beheer RodS (ha)**

Provincie	1 Taakstelling	2 Staatsbos- beheer	2a Recreatie- schappen	2b Beheer door derden *	7 Totaal in beheer (2+2a+2b)	8 Nog in beheer te nemen (1-2-2a-2b)
Gelderland	470	48	0	0	48	422
Utrecht	1.175	199	94	259	553	622
Noord-Holland	5.961	654	2.904	180	3.737	2.224
Zuid-Holland	6.957	837	1.595	522	2.954	4.003
<b>Totaal 2012</b>	<b>14.563</b>	<b>1.738</b>	<b>4.593</b>	<b>871</b>	<b>7.292</b>	<b>7.271</b>

\* betreft beheer door Natuurmonumenten, provinciale landschappen, provincies, gemeenten en Wereldnatuurfonds

Per 1 januari 2012 is 7200 ha RodS in beheer. In 2007 zijn, als gevolg van dubbeltellingen abusievelijk teveel hectares als in beheer gerapporteerd, waardoor de realisatie over de periode 2007-2011 negatief is.

**Tabel 2.29 Beheer recreatie (m.u.v. RodS) en landschap (ha)**

Provincie	Staatsbos- beheer recreatie	Staatsbos- beheer landschap	Particulier natuurbeheer recreatie- toeslag	Particulier landschaps- beheer in natuurterreinen	Agrarisch andschaps- beheer
Groningen	14.361	732	9.909	158	905
Fryslân	32.034	1.583	13.471	126	2.490
Drenthe	31.973	1.716	19.082	287	107
Overijssel	17.908	584	23.288	921	325
Gelderland	29.962	954	16.398	411	1.373
Utrecht	6.859	519	10.524	722	471
Noord-Holland	11.428	161	17.855	24	10
Flevoland	18.449	334	7.537	277	0
Zuid-Holland	7.112	206	6.287	164	232
Zeeland	7.408	558	8.074	130	65
Noord-Brabant	27.965	1.737	32.502	1.430	241
Limburg	11.923	588	16.382	485	1.370
<b>Totaal 2012</b>	<b>217.382</b>	<b>9.672</b>	<b>181.309</b>	<b>5.135</b>	<b>7.589</b>
<b>Totaal 2012 waarvan ILG</b>			<b>180.063</b>	<b>5.131</b>	<b>7.589</b>

Het beheer door Staatsbosbeheer van gronden voor recreatie en landschap bedraagt op 1 januari 2012 227.000 ha. Uit de tabel blijkt dat op 1 januari 2012 voor 181.000 ha een recreatietoeslag is verleend bij particulier natuurbeheer en voor 12.500 ha aan landschaps-pakketten door particulieren en agrariërs zijn afgesloten.

## 2.4 Landelijke voortgang EHS en RodS

Per provincie en per fase (begrenzing, verwerving, inrichting en beheer) zijn kaarten gemaakt van de in de tabellen van hoofdstuk 2 opgenomen doelen. In het midden van deze rapportage is de landelijke kaart opgenomen waarin de begrenzing en voortgang van EHS inclusief RodS en agrarisch natuurbeheer is opgenomen.

### 3 Vergelijking met voorgaande jaren

In dit hoofdstuk is een vergelijking gemaakt van de realisatie van EHS, RodS en overige natuur per 1 januari 2012 met de realisatie per 1 januari 2007 (start van het ILG) en per 1 januari 2011 in ha's.

Tabel 3.30 Verwerving EHS en RodS – realisatie in de periode 2007-2011

	Taakstelling	per 1-1-2007	per 1-1-2011	per 1-1-2012	2007-2012	2011-2012	Restant per 1-1-2012
Nieuwe Natuur en Robuuste Verbindingen	170.777	85.690	93.993	96.051	10.361	2.058	74.726
Nieuwe Natuur Maaswerken	1.314	622	679	698	76	19	616
Nieuwe Natuur NURG	7.000	5.896	5.485	5.635	-261	150	1.365
Natte Natuur Zuid-Hollandse Delta	1.200	503	824	1199	696	375	1
Natte Natuur Zandmaas fase 2	460	-	-	0	0	0	460
<b>Nieuwe EHS subtotaal</b>	<b>180.751</b>	<b>92.711</b>	<b>100.981</b>	<b>103.583</b>	<b>10.872</b>	<b>2.602</b>	<b>77.168</b>
Natte Natuur overig*	3.640	* geen onderdeel van deze Natuurmeting op Kaart					
<b>Nieuwe EHS totaal</b>	<b>184.391</b>						
RodS	14.563	8.291	9.798	10.365	2.074	567	4.198

Tabel 3.31 Inrichting EHS en RodS – realisatie in de periode 2007-2011

	Taakstelling	per 1-1-2007	per 1-1-2011	per 1-1-2012	2007-2012	2011-2012	Restant per 1-1-2012
Nieuwe Natuur en Robuuste Verbindingen	170.777	36.240	47.346	53.119	16.879	5.773	117.658
Nieuwe Natuur Maaswerken	1.314	19	3	6	-13	3	1.308
Nieuwe Natuur NURG	7.000	1.697	2.977	3.143	1.446	166	3.858
Natte Natuur Zuid-Hollandse Delta - inrichting	1.200	136	361	636	500	275	564
Natte Natuur Zuid-Hollandse Delta - kwaliteitsimpuls	1.200	129	636	1.118	989	482	82
Natte Natuur Zandmaas fase 2	460	-	-	0	0	0	460
<b>Nieuwe EHS subtotaal</b>	<b>181.951</b>	<b>38.221</b>	<b>51.323</b>	<b>58.022</b>	<b>19.801</b>	<b>6.699</b>	<b>123.930</b>
Natte Natuur overig*	3.640	* geen onderdeel van deze Natuurmeting op Kaart					
<b>Nieuwe EHS totaal</b>	<b>185.591</b>						
RodS	14.563	5.661	6.940	7.103	1.442	163	7.460





Boomkikker

Tabel 3.32 Beheer EHS, RodS en natuur overig – realisatie in de periode 2007-2012

	Taakstelling	per 1-1-2007	per 1-1-2011	per 1-1-2012	2007-2012	2011-2012	Restant per 1-1-2012
Nieuwe Natuur en Robuuste Verbindingen	170.777	56.257	67.150	73.944	17.687	6.794	96.833
Nieuwe Natuur Maaswerken	1.314	23	27	153	130	126	1.161
Nieuwe Natuur NURG	7.000	2.320	3.218	3.924	1.604	706	3.076
Natte Natuur Zuid-Hollandse Delta	2.400	210	483	473	263	-10	1.927
Natte Natuur Zandmaas fase 2	460	-	-	-	-	-	-
Beheergebied	89.421	49.452	45.038	45.041	-4.411	3	44.380
<b>Nieuwe EHS subtotaal</b>	<b>271.372</b>	<b>108.262</b>	<b>115.916</b>	<b>123.535</b>	<b>15.273</b>	<b>7.619</b>	<b>147.377</b>
Natte Natuur overig*	3.640	* geen onderdeel van deze Natuurmeting op Kaart					
<b>Nieuwe EHS totaal</b>	<b>275.012</b>						
Bestaande EHS Op 't Land	453.500	349.134	364.895	372.733	23.599	7.838	-
<b>EHS Op het land totaal</b>	<b>728.512</b>						
Natuur Noordzee en Grote Wateren		33.551	38.298	39.171	5.620	873	
Natuur buiten EHS		39.310	40.090	37.062	-2.248	-3.029	
RodS	14.563	8.269	7.202	7.292		90	7.271

Uit de tabellen blijkt dat sinds de start van het ILG 11.000 ha voor Nieuwe EHS is verworven, 20.000 ha Nieuwe EHS is ingericht en 15.000 ha Nieuwe EHS additioneel in beheer is genomen.

In de Bestaande EHS Op het Land is sinds de start van het ILG 23.000 ha additioneel in beheer genomen met subsidie van Rijk of provincie.

Ook buiten de EHS op 't Land is 3400 ha additioneel natuur in beheer genomen.

Voor wat betreft RodS is sinds de start van het ILG 2.100 ha verworven (waarvan 600 ha in 2011), 1.400 ha ingericht (waarvan 163 ha in 2011) en 7300 ha in beheer genomen.

# Bronnen

Voor het opstellen van de NOK 2012 is gebruik gemaakt van de volgende bronnen:

- Het LNV rapport 'Eindrapportage Nulmeting op kaart (NOK), november 2009' met daarin opgenomen taakstellingen en restanttaakstelling zoals overeengekomen tussen Rijk en provincie.
- De rapporten 'Natuurmeting op kaart 2011', 'Natuurmeting op kaart 2010' en 'Eindrapportage nulmeting op kaart (NOK) aanvulling beheer november 2010'.
- Nadere informatie van de provincie over bestuurlijk bekrachtigde aanpassingen in begrenzings binnen de provincie.
- Het AKR-bestand van het Kadaster met peildatum 1 januari 2012 met de eigendomsgegevens van de terreinbeherende organisaties.
- Het BEBIS-bestand van DLG met een peildatum 1 januari 2012 met de eigendomsgegevens van BBL.
- De gegevens over de fysieke inrichtingsstatus per 1 januari 2012 zijn afkomstig van de projectleiders bij DLG én de terreinbeherende organisaties. Bij hen is nagevraagd of de verworven gronden ingericht, niet ingericht of onderhanden zijn bij een aannemer.
- Het BOK-PEIL bestand van de Dienst Regelingen voor de contracten onder SKNL en (P)SN en hun inrichtingsstatus: ingericht of onderhanden voor de percelen binnen de EHS-begrenzing.
- Het BOK-PEIL bestand van de Dienst Regelingen voor de realisatie van functieverandering onder SKNL en (P)SN voor de percelen binnen de EHS-begrenzing.
- VBTB rapportage klein groen en kaderwet LNV subsidies 2011 (inclusief geografische gegevens van deze regelingen).
- BOK-PEIL bestanden van Dienst Regelingen met de ligging van (P)SAN, (P)SN, SNL overeenkomsten peildatum 31 december 2011.
- Het PNL-bestand van IPO met het collectieve agrarische natuurbeheer conform SNL van 2011.
- Nadere informatie van Staatsbosbeheer, Natuurmonumenten Gelderland en Geldersch Landschap over het beheer op 31 december 2011.

# Bijlage Hoofdpijnen begrippenkader

## Taakstelling EHS en RodS

Alle taakstellingen, die bestuurlijk tussen Rijk en provincies zijn vastgesteld tijdens het Bestuurlijk Overleg op 11 november 2009.

## Begrenzing Nieuwe EHS

Alle (agrarische) gronden die door provincies zijn vastgesteld en:

- sinds 1975 in het kader van de Relatienota zijn begrensd als reservaat of natuurontwikkelingsgebied.
- in natuurgebiedsplannen of natuurbeheerplannen zijn begrensd als nieuwe natuur of robuuste verbinding.
- per 1-1-2000 zijn begrensd als nieuwe natuur of robuuste verbinding in het kader van provinciale regelingen natuurbeheer.
- zijn begrensd als projecten natte natuur in de Zuidhollandse Delta en in de Zandmaas;
- zijn begrensd als projecten nieuwe natuur in het rivierengebied (NURG), in de Grensmaas en Zandmaas (Maaswerken).

Daarnaast behoort rekenkundig 9/11<sup>e</sup> van de afgesloten beheerovereenkomsten agrarisch natuurbeheer tot de Nieuwe EHS.

## Begrenzing Bestaande EHS

De door de provincies in streekplannen vastgestelde EHS minus de overlap met de begrensde delen van de Nieuwe EHS en het beheergebied.

## Begrenzing RodS

Alle (agrarische) gronden die door provincies zijn begrensd als projecten RodS.

## Verworven Nieuwe EHS en RodS

- De aan de eindbeheerder overgedragen oppervlakte; gronden, die niet behoeven te worden verworven, maar wel onderdeel zijn van de taakstelling, worden geacht te zijn overgedragen.
- De oppervlakte functieverandering op basis van de provinciale regelingen voor natuurbeheer: de kwalitatieve verplichting voor functieverandering is gepasseerd bij de notaris (alleen Nieuwe EHS).
- Het binnen de begrensde Nieuwe EHS en RodS gelegen BBL-bezit.

## Ingericht Nieuwe EHS en RodS

- Het beschikbare rijksbudget is besteed conform de maatregelen die zijn opgenomen in het vastgestelde inrichtingsplan.
- Gronden, die niet behoeven te worden ingericht, maar wel onderdeel uitmaken van de taakstelling, worden geacht te zijn ingericht.
- Bij inrichting op basis van de provinciale regelingen voor natuurbeheer geldt dat het besluit tot subsidievaststelling heeft plaatsgevonden.

### **Fysiek onderhanden Nieuwe EHS en RodS**

- De inrichting is aan de aannemer gegund, maar nog niet afgerond.
- Bij inrichting op basis van de provinciale regelingen voor natuurbeheer geldt dat een subsidiebeschikking is afgegeven, maar de subsidievestiging nog niet heeft plaatsgevonden.

### **Beheer Nieuwe EHS, Bestaande EHS en RodS**

- alle percelen binnen de begrensde Nieuwe EHS, Bestaande EHS en RodS, die in beheer zijn bij terreinbeherende organisaties (vnl. Staatsbosbeheer, Natuurmonumenten, de Provinciale Landschappen en recreatieschappen) of particulieren; het volledige juridische proces van overdracht is hierbij afgerond (Staatsbosbeheer en recreatieschappen) dan wel de subsidiebeschikking is afgegeven (particulieren en particuliere terreinbeheerders).
- Een oppervlakte, die in beheer is, is niet per definitie reeds (volledig) ingericht voor het beoogde natuurdoel of recreatiedoel.
- Voor verwerving en inrichting geldt: eenmaal gerealiseerd blijft gerealiseerd. Voor beheer is dit anders: doordat een belangrijk deel van beheer wordt gerealiseerd via vrijwillig afgesloten subsidies, kunnen er steeds nieuwe hectares/percelen bijkomen en reeds gerealiseerde weer afvallen, door beëindiging van de subsidie. Er is dus niet sprake van een restant-taakstelling. Elk jaar moet de betreffende oppervlakte weer in beheer worden genomen.

### **Agrarisch Natuurbeheer**

- alle percelen binnen de door de provincies begrensde beheergebieden (zowel binnen als buiten de EHS), die in beheer zijn bij agrariërs voor het realiseren van natuurdoelen en/of ganzengedoogebieden; het volledige juridische proces van subsidietoewijzing op basis van de provinciale regelingen voor natuurbeheer is hierbij afgerond.
- de landelijke taakstelling voor agrarisch natuurbeheer (109.421 ha) wordt rekenkundig toegeedeeld naar Nieuwe EHS door deze te vermenigvuldigen met de factor 89.421/109.421.

### **Beheer natuur buiten de EHS**

- alle percelen buiten de door de provincies vastgestelde Nieuwe EHS en Bestaande EHS, die in beheer zijn bij terreinbeherende organisaties of particulieren; het volledige juridische proces van subsidietoewijzing op basis van de provinciale regelingen voor natuurbeheer is hierbij afgerond.

### **Beheer EHS in de Noordzee en Grote Wateren**

- alle percelen binnen de door de provincies vastgestelde EHS in de Noordzee en Grote Wateren, die in beheer zijn bij terreinbeherende organisaties of particulieren; het volledige juridische proces van subsidietoewijzing op basis van de provinciale regelingen voor natuurbeheer is hierbij afgerond.

### **Beheer recreatie en landschap**

- alle percelen, die door Staatsbosbeheer worden beheerd ten behoeve van doelen recreatie (m.u.v. RodS) en landschap.
- alle percelen, waarvoor in het kader van de provinciale regelingen voor natuurbeheer recreatie- of landschapspakketten zijn afgesloten.

# Colofon

**Opdrachtgever:** Dhr. G. Beukema, Interprovinciaal Overleg (IPO)

**Gedelegeerd opdrachtgever:** Dhr. E.S. Lubberink, Interprovinciaal Overleg

**Opdrachtnemers:** Dienst Landelijk Gebied (DLG) en Dienst Regelingen (DR)

**Projectleider DLG:** mevr. K.M. Gras-Zijlstra

**Projectleider DR:** mevr. A.J. Leenders - Van Kampen

**Contactgegevens:**

Interprovinciaal Overleg

T 070 888 12 12

communicatie@ipo.nl

Dienst Landelijk Gebied

T 030 275 6600

infocentrumdlg@dlg.nl

[www.dienstlandelijkgebied.nl/nok](http://www.dienstlandelijkgebied.nl/nok)

Dienst Regelingen

T 0800 223 3322

**IPO-publicatienummer:** 304

**Fotografie:** DLG

**Kaartmateriaal:** GIS competence Center DLG

**Vormgeving:** Haagsblauw, Den Haag

**Drukwerk:** De Resolutie, Rijswijk

November 2012

