



## **Programma Ruimte voor de Rivier**

### **28<sup>ste</sup> Voortgangsrapportage**

Verslagperiode 1 januari – 30 juni 2016

---

## Inhoudsopgave

|  |  |           |
|--|--|-----------|
| <b>1.</b>  | <b>Inleiding</b>                                       | <b>3</b>  |
| 1.1.   | Opdracht   | 3         |
| 1.2.   | Leeswijzer   | 4         |
| 1.3.   | Samenvatting hoofdpunten verslagperiode                | 4         |
| <b>2.</b>  | <b>Het programma in zijn omgeving</b>                  | <b>6</b>  |
| 2.1.   | Bewaking doel programma                                | 6         |
| 2.2.   | Organisatorische context en sturingsfilosofie          | 6         |
| 2.3.   | Raakvlakken met andere ontwikkelingen                  | 7         |
| 2.4.   | Communicatie en kennisdeling                           | 8         |
| <b>3.</b>  | <b>De scope van het programma</b>                      | <b>10</b> |
| <b>4.</b>  | <b>Planning en voortgang van het programma</b>         | <b>12</b> |
| 4.1.   | Mijlpalen  | 12        |
| 4.2.   | Voortgang  | 12        |
| <b>4.2.1</b>   | <b>Voortgang verslagperiode</b>                        | <b>12</b> |
| <b>4.2.2</b>   | <b>Waterveiligheidsdoelstelling</b>                    | <b>12</b> |
| <b>4.2.3</b>   | <b>Programmabrede thema's</b>                          | <b>16</b> |
| <b>4.2.4</b>   | <b>Belangrijkste ontwikkelingen op maatregelniveau</b> | <b>16</b> |
| <b>5.</b>  | <b>Risicomangement en auditing</b>                     | <b>21</b> |
| 5.1.   | Toprisico's op programmaniveau en beheersing           | 21        |
| 5.2.   | Post Onvoorzien programma                              | 22        |
| 5.2.1  | Benoemde risico's: per thema                           | 23        |
| 5.2.2  | Onbenoemde risico's                                    | 25        |
| 5.3.   | Auditing en control                                    | 25        |
| <b>6.</b>  | <b>De financiën van het programma</b>                  | <b>26</b> |
| 6.1.   | Programmabudget en programmaraming                     | 26        |
| 6.2.   | Uitgaven en verplichtingen                             | 27        |
| 6.3.   | Kasritme Ruimte voor de Rivier                         | 28        |
| 6.4.   | Ontvangsten  | 29        |
| 6.5.   | Monitoring post onvoorzien                             | 29        |
| 6.6.   | Interne kosten   | 30        |
| Bijlage 1: Voortgang NURG-projecten met een PKB-waterveiligheidsdoelstelling |  |           |
| 31   |  |           |
| Bijlage 2: Communicatie met het parlement                                    |  |           |
| 33   |  |           |
| Bijlage 3a: Budgethistorie PKB-fase (2002-2006)                              |  |           |
| 34   |  |           |
| Bijlage 3b: Budgethistorie planstudie- en uitvoeringsfase (vanaf 2007)       |  |           |
| 35   |  |           |
| Bijlage 4: Opgetreden programmarisico's Ruimte voor de Rivier                |  |           |
| 36   |  |           |

---

## 1. Inleiding

In de verslagperiode is bij één Ruimte voor de Rivier-project de waterveiligheidsdoelstelling behaald. Daarmee is in totaal bij 26 maatregelen deze mijlpaal behaald per 30 juni 2016. Deze resultaten dragen bij aan de waterveiligheid van Nederland als geheel, waar waterschappen, gemeenten, provincies en Rijkswaterstaat continu aan werken - nu en in de toekomst. Want werken aan waterveiligheid is in Nederland nooit klaar.

### 1.1. Opdracht

De Nederlandse rivieren krijgen steeds meer water te verwerken. Het waterpeil stijgt omdat het steeds vaker en harder regent. Daarnaast daalt het land achter de dijken. In 1993 steeg het water verontrustend en in 1995 werd het gevaar van overstroming zo hoog, dat uit veiligheidsoverwegingen besloten werd 250.000 mensen en een veestapel van één miljoen dieren te evacueren.

Voor de Nederlandse regering vormden deze bijna-rampen aanleiding te onderzoeken op welke wijze de miljoenen inwoners van het rivierengebied beter beschermd kunnen worden tegen overstromingen. Dit onderzoek leidde tot een nieuwe visie op waterbeheer: geef de rivier meer ruimte. Deze visie is uitgewerkt in de Planologische Kernbeslissing (PKB) Ruimte voor de Rivier die op 19 december 2006 unaniem door de beide Kamers is vastgesteld. De opdracht aan het programma Ruimte voor de Rivier is om eind 2015 het vereiste veiligheidsniveau langs de Rijntakken en het benedenstroomse deel van de Maas te realiseren conform de PKB en volgens de wettelijke waterveiligheidsnormen, en de daarmee samenhangende ruimtelijke kwaliteit te versterken. Dit was eind 2015 voor 25 van de 34 projecten gerealiseerd. Zes projecten volgen in 2016, twee in 2017 en van het laatste project wordt de waterveiligheid uiterlijk opgeleverd in 2022.

De waterveiligheidsnormen schrijven voor dat het Nederlandse rivierensysteem een piek in de waterafvoer veilig moet kunnen verwerken. Dit is de maatgevende afvoer. Deze is in 2001 voor de Rijn vastgesteld op 16.000 m<sup>3</sup>/s bij Lobith. De Maas benedenstrooms van Hedikhuizen moet in 2015 een maatgevende afvoer van 3.800 m<sup>3</sup>/s bij Borgharen veilig kunnen verwerken. Voor de IJssel wordt de maatgevende afvoer verhoogd met een gezamenlijke toestroom van 250 m<sup>3</sup>/s vanuit de zijrivieren.

Om te voldoen aan de normen en om de maatgevende Rijnafvoer van 16.000 m<sup>3</sup>/s veilig te kunnen verwerken, worden op 34 plaatsen maatregelen getroffen door voornamelijk meer ruimte voor de rivier te creëren. Alleen waar het onmogelijk of te duur is om meer ruimte te scheppen, is dijkverbetering als maatregel opgenomen. Deze maatregelen samen vormen het programma Ruimte voor de Rivier.

Het rivierengebied wordt door deze maatregelen beter beschermd tegen overstromingen, uitgaande van de bij de PKB gehanteerde maatgevende afvoer. De maatregelen beïnvloeden alleen de waterstand van de rivieren bij hoogwater (met uitzondering van de verkorte zomerbedverlaging Beneden-IJssel, die ook effect bij laagwater heeft). Bij hoogwater worden mede dankzij deze maatregelen op sommige plekken waterstanddalingen tot wel 70 cm gerealiseerd. Ook wordt de noodzakelijke maximale afvoercapaciteit van 16.000 m<sup>3</sup>/s bij de Rijntakken en 3800 m<sup>3</sup>/s bij het benedenstrooms deel van de Maas bereikt.

Het programma Ruimte voor de Rivier heeft een dubbeldoelstelling: naast het vergroten van de waterveiligheid, wordt ook de ruimtelijke kwaliteit versterkt. Concreet betekent dit de versterking van de economische, ecologische en landschappelijke functies in het rivierengebied, die een belangrijk onderdeel vormen van de (inter-)nationale ruimtelijke hoofdstructuur. Voorwaarde bij de versterking van de ruimtelijke kwaliteit is dat er geen strijdigheid mag zijn met de

---

hoofddoelstelling van het riviersysteem: een veilige afvoer van water, ijs en sediment.

Het programma Ruimte voor de Rivier is op 15 mei 2001 aangewezen als 'Groot Project'. Conform de Regeling Grote Projecten wordt ieder half jaar een voortgangsrapportage opgesteld. Deze achtentwintigste voortgangsrapportage (VGR28) gaat over de eerste helft van 2016.

## **1.2. Leeswijzer**

Deze rapportage beschrijft de voortgang van het programma Ruimte voor de Rivier in termen van scope (hoofdstuk 3), planning (hoofdstuk 4), risicomanagement en auditing (hoofdstuk 5) en financiën (hoofdstuk 6). Hieraan voorafgaand wordt een korte beschrijving gegeven van de relevante ontwikkelingen in de omgeving van het programma (hoofdstuk 2).

## **1.3. Samenvatting hoofdpunten verslagperiode**

### **Mijlpalen planstudiefase**

In de verslagperiode zijn geen mijlpalen planstudiefase genomen. Enkel voor het project Huissensche Waarden is de planstudiefase nog niet afgerond.

### **Mijlpalen realisatiefase**

In de verslagperiode zijn geen bestemmingsplannen onherroepelijk geworden, noch zijn er maatregelen gegund. Voor 99% van het PKB-budget is dit reeds gebeurd (gelijk aan VGR27).

### **Behalen van de opgave waterveiligheid**

De PKB-doelstelling wordt gerealiseerd door de gezamenlijke effecten van alle Ruimte voor de Rivier-projecten en de rand voorwaardelijke NURG-maatregelen en het uitvoeren van Stroomlijn.

Samenvattend is de voortgang van de realisatie:

- *Ruimte voor de Rivier*

In de verslagperiode is voor één maatregel door het uitvoerend waterschap gerapporteerd dat de mijlpaal Waterveiligheid behaald is: Dijkverlegging Cortenoever. Dat brengt dat de mijlpaal Waterveiligheid per 30 juni 2016 in totaal bij 26 maatregelen behaald is. Nog acht maatregelen dienen de mijlpaal Waterveiligheid te realiseren. Het betreft per riviertak de volgende maatregelen:

- o Waal: Extra Uiterwaardvergraving Millingerwaard
- o Pannerdensch Kanaal: Huissensche Waarden
- o Nederrijn / Lek: Dijkverbetering Nederrijn / Betuwe / Tieler- en Culemborger-waarden; Dijkverbetering Lek / Betuwe / Tieler- en Culemborger-waarden
- o IJssel: Hoogwatergeul Veessen-Wapenveld; Ruimte voor de Rivier IJsseldelta; Uiterwaardvergraving Scheller- en Oldeneler Buitenwaarden; Dijkverlegging Westenholte.

- *NURG*

Voor drie maatregelen is de gestelde waterveiligheidsdoelstelling reeds bereikt. Drie maatregelen en enkele deelmaatregelen resteren (dit is gelijk aan de in VGR27 gerapporteerde situatie). Het betreft de volgende projecten:

- o Uiterwaardvergraving Millingerwaard (onderdeel PKB)
- o Uiterwaardvergraving Afferdensch- en Deetsche waarden
- o Uiterwaardvergraving Welsumerwaarden en Fortmonder waarden

- 
- Enkele deelmaatregelen van Uiterwaardvergraving Rijnwaardense uiterwaarden (waaronder Kribverlaging Pannerdensch Kanaal als alternatief voor Oevergeul Bovenrijn).
  - *Inhaalslag Stroomlijn*  
Fase 1 en 2: Van de 23 maatregelen zijn er reeds 22 uitgevoerd. De resterende maatregel wordt in 2016 uitgevoerd.  
Fase 3: De uitvoering is vorige verslagperiode gestart. Realisatie van de waterveiligheidsdoelstelling is grotendeels voorzien voor eind 2016, waarna oplevering voorzien is in 2017.

### **Mijlpaal Oplevering**

De mijlpaal Oplevering bestaat naast de beoordeling op het behalen van de waterveiligheidsdoelstelling onder andere uit de overdracht van het gerealiseerde aan beheerders en beoordeling op de doelstelling ruimtelijke kwaliteit van de maatregel.

In de verslagperiode is de mijlpaal Oplevering genomen bij zeven maatregelen: Dijkteruglegging Lent; Kribverlaging Middel-Waal; Kribverlaging Waal – Fort St. Andries; Kribverlaging Beneden Waal; Uiterwaardvergraving Honswijkerwaarden, stuweiland Hagestein, Hagesteinse uiterwaard en Heerenwaard (Ruimte voor de Lek); Uiterwaardvergravingen Bolwerksplas, Worp en Ossenwaard en Keizers- en Stobbenwaarden en Olsterwaarden.

In totaal is de mijlpaal Oplevering bij vijftien PKB-maatregelen genomen.

### **Financiën**

Het programmabudget bedraagt per 30 juni 2016 € 2.386,2 miljoen. De raming op 30 juni 2016 sluit op € 2.334,7 miljoen.

Op 30 juni 2016 is in totaal voor € 2.130,5 miljoen aan verplichtingen aangegaan. Hiervan is op de peildatum € 1.948,3 miljoen betaald.

---

## **2. Het programma in zijn omgeving**

### **2.1. Bewaking doel programma**

#### *Veiligheid*

In de PKB Ruimte voor de Rivier is een pakket maatregelen vastgelegd, waarmee het vereiste wettelijke veiligheidsniveau wordt bereikt. Elk jaar wordt een "pakkettoets" uitgevoerd om vast te stellen of aan de waterveiligheidsopgave uit de PKB wordt voldaan. Dat gebeurt aan de hand van (samenhangende) berekeningen van de afvoerverdeling en de effecten op waterstanden van alle ontwerpen (inclusief vastgestelde wijzigingen) waarvoor een projectbeslissing is genomen.

Na afronding van de werkzaamheden in het kader van de waterveiligheidsdoelstelling voert Deltares een hydraulische toets uit om te bevestigen dat de beoogde waterstanddaling gerealiseerd is.

In de verslagperiode is geen pakkettoets uitgevoerd. De resultaten van de volgende (achtste) pakkettoets worden in de volgende VGR opgenomen.

#### *Ruimtelijke kwaliteit*

Een onafhankelijk kwaliteitsteam (het zogeheten Q-team, voorgezeten door de Rijksadviseur voor het Landschap en Water) geeft adviezen aan het programmabureau Ruimte voor de Rivier over de ruimtelijke kwaliteit bij de projecten.

In de verslagperiode hebben vier veldbezoeken van het Q-team plaatsgevonden ten behoeve van de oplevering van de doelstelling ruimtelijke kwaliteit: voor het Brabantse deel van Berging Volkerak-Zoommeer; een extra bezoek voor Dijkteruglegging Lent; Uiterwaardvergraving Brakelse benedenwaarden en dijkverlegging Munnikenland; en dijkverleggingen Cortenoever en Voorsterklei. Van de tot nu toe uitgevoerde opleverbezoeken constateert het Q-team dat het werk bij alle projecten goed of met voldoende kwaliteit is uitgevoerd. Ieder project kenmerkt zich door maatwerkinvulling passend bij het desbetreffend gebied en type maatregel.

### **2.2. Organisatorische context en sturingsfilosofie**

Het programma Ruimte voor de Rivier bereikt het in de PKB gestelde doel door middel van een programmatische aanpak: maatregelen die onderling verschillen, maar qua doelen en randvoorwaarden met elkaar samenhangen. Vanuit deze programmagedachte ligt de focus op het beheersen van de maatregelen zelf, de verbanden tussen de maatregelen en de bijdrage die ze leveren aan het realiseren van de twee programmadoelen: waterveiligheid en ruimtelijke kwaliteit.

De verantwoordelijkheid voor een tijdige en beheerste realisatie is centraal belegd. De minister van Infrastructuur en Milieu is politiek eindverantwoordelijk voor het programma Ruimte voor de Rivier en de realisatie van de in de PKB vastgelegde doelen. De minister/staatssecretaris van Economische Zaken draagt medeverantwoordelijkheid.

De planvorming en uitvoering om deze doelen te bereiken hebben een decentraal karakter. Rijkswaterstaat voert samen met provincies, gemeenten en waterschappen het programma Ruimte voor de Rivier uit. De programmadirectie Ruimte voor de Rivier is opgericht om de regie te voeren over alle planstudies en de realisatie van de maatregelen. De sturingsfilosofie van het programma kent twee hoofdelementen. Enerzijds worden initiatiefnemers en realisatoren ondersteund, anderzijds wordt er toezicht op de initiatiefnemers en realisatoren uitgeoefend.

---

## 2.3. Raakvlakken met andere ontwikkelingen

### *NURG-programma*

Er bestaat inhoudelijke samenhang tussen het NURG-programma en Ruimte voor de Rivier. De Nadere Uitwerking Riviereengebied (NURG) is een programma waarin circa 6.700 hectare nieuwe natuur en veiligheid in het riviereengebied wordt gerealiseerd.

Het Rijk is verantwoordelijk voor tijdige uitvoering van de NURG-projecten met een PKB-waterveiligheidsdoelstelling. Onder verantwoordelijkheid van het ministerie van Economische Zaken en het ministerie van Infrastructuur en Milieu worden de zeven NURG-projecten gerealiseerd die gerelateerd zijn aan de PKB-doelstelling: ze zijn geen onderdeel van het PKB-basispakket (met uitzondering van de maatregel Millingerwaard), maar zijn wel noodzakelijk voor het realiseren van de in de PKB opgenomen waterveiligheids-doelstelling. Uitgangspunt voor de PKB Ruimte voor de Rivier is dat zeven NURG-projecten vóór eind 2015 zijn uitgevoerd. Zoals in eerdere voortgangsrapportages gemeld, is dit niet voor alle NURG-projecten gelukt.

De voortgang van de NURG-projecten is aan het eind van deze verslagperiode:

- Drie projecten en enkele deelprojecten zijn gereed en hebben aantoonbaar bijgedragen aan de doelstelling waterveiligheid van de PKB:
  - Uiterwaardvergraving Renkumse Benedenwaard, Wageninger benedenwaard en veerstoep Lexkesveer
  - Uiterwaardvergraving Bemmelse waarden
  - Natuurontwikkelingsproject Noordwaard
  - Enkele deelprojecten van de uiterwaardvergraving Rijnwaardense uiterwaarden.
- Binnen het project Welsumer en Fortmonderwaarden zijn de projectonderdelen op de oostelijke oever van de IJssel afgerond en leveren daarmee reeds een groot deel van de opgedragen hoogwaterveiligheidsdoelstelling.
- De overige projecten behalen de doelstelling waterveiligheid op een later moment:
  - Uiterwaardvergraving Millingerwaard
  - Uiterwaardvergraving Afferdensche- en Deestsche waarden
  - Uiterwaardvergraving Welsumerwaarden en Fortmonder waarden (westelijke oever van de IJssel)
  - Enkele deelprojecten van Uiterwaardvergraving Rijnwaardense uiterwaarden, waaronder Kribverlaging Pannerdensch Kanaal als alternatief voor Oevergeul Bovenrijn.

*Bijlage 1 toont de stand van zaken van de projecten per 30 juni 2016.*

### *Inhaalslag Stroomlijn*

Het riviersysteem in termen van hoogwaterstanden moet in overeenstemming zijn met de uitgangspunten van de PKB Ruimte voor de Rivier en het project Maaswerken. Onder de naam 'Stroomlijn' wordt de spontaan opgekomen vegetatie in de uiterwaarden aangepakt. Deze inhaalslag is een eenmalige activiteit om de verruwing in het rivierbed van alle grote rivieren terug te dringen en in overeenstemming te brengen met de geldende waterveiligheidsnormen, als nul-situatie voor de PKB. Het uitvoeren van Stroomlijn is, in samenhang met de Ruimte voor de Rivier-projecten en de NURG-maatregelen, nodig voor het bereiken van de waterveiligheidsdoelstelling.

De Inhaalslag Stroomlijn, voor gebieden die niet in eigendom van het Rijk zijn, is verdeeld in drie fasen:

Fase 1 en 2 bestaan uit 23 maatregelen (171 hectare) op terreinen van natuur-beherende organisaties, waarvan er inmiddels 22 zijn uitgevoerd. Voor één maatregel is de uitvoering verschoven naar komende verslagperiode door slechte terreinomstandigheden in de geplande uitvoeringsperiode (maart 2016). Voor de

---

afgeronde maatregelen worden in 2016 de eerste contracten voor het veiligheidsonderhoud met rechthebbenden afgesloten.

Fase 3 is de inhaalslag op terreinen in eigendom van particulieren, bedrijven, overheden en overige natuur-beherende organisaties. De uitvoering is gestart in oktober 2015 (33 hectare tot en met de verslagperiode) en betreft vegetatieverwijdering langs de Maas, Waal, Beneden Rijn/Lek en IJssel.

Tot en met de verslagperiode zijn voor de 303 gebieden waarbij de vergunningverlening is afgerond, zes beroepen ingesteld. Behandeling daarvan is in het najaar van 2016 voorzien.

De volledige oplevering van de Inhaalslag Stroomlijn is voorzien in 2017 (resterende opgave van 362 hectare). Het veiligheidsonderhoud na Inhaalslag Stroomlijn wordt onder andere via onderhoudsovereenkomsten met eigenaren en het opstellen van vegetatie-leggers door Rijkswaterstaat geborgd. Dit in het kader van regulier beheer en onderhoud.

## **2.4. Communicatie en kennisdeling**

2016 is het tweede oogstjaar voor Ruimte voor de Rivier: een blauwe looper wordt letterlijk en figuurlijk uitgerold voor het vieren van de projectmijlpalen. Het programma benut de mijlpalen om Nederlanders meer waterbewust te maken. We leven in een delta en Nederland is nooit klaar met het werken aan waterveiligheid. Verschillende projecten en programma's worden hiertoe (nu en in de toekomst) uitgevoerd. Ruimte voor de Rivier draagt bij aan een samenhangend verhaal vanuit de landelijke waterbewustzijns campagne Ons Water, en daarmee aan communiceren als één overheid. Ook wordt de communicatie vanuit Ruimte voor de Rivier afgestemd op dat van de andere grote projecten als Maaswerken en Hoogwaterbeschermingsprogramma.

### ***Communicatie met de omgeving***

Door rondleidingen en open dagen te organiseren, krijgen bewoners en geïnteresseerden de kans om het werk ook van dichtbij te zien. In de afgelopen periode is naast de reguliere excursies ook een aantal grotere publieksdagen georganiseerd samen met waterschappen, provincies en gemeenten. Bijvoorbeeld de 'housewarming' van project Dijkteruglegging Lent waarbij de stad Nijmegen het nieuwe eiland in de Waal officieel openstelde voor publiek. Of de Dag van de Bouw in juni, waar projecten hoogwatergeul Veessen-Wapenveld en Ruimte voor de Rivier IJsseldelta aan deelnamen – deze laatste trok maar liefst 2500 bezoekers en kwam daarmee in de top 10 van best bezochte bouwlocaties van Nederland.

### ***Berichtgeving over het programma***

In de eerste helft van 2016 zijn er veel publicaties geweest in regionale en landelijke media rondom de viering van projectmijlpalen. Zo ook bij:

- de oplevering van het project Berging op het Volkerak-Zoommeer, waar onder meer het Algemeen Dagblad en het Reformatorisch Dagblad artikelen over schreven en Omroep Zeeland een nieuwsitem maakte;
- de lichter van de Kogge bij project Ruimte voor de Rivier IJsseldelta: nationale berichtgeving in en door onder andere de NOS, RTL Nieuws, Trouw, Telegraaf en de Volkskrant. Internationaal is er aandacht aan gegeven door National Geographic, Sky News, The Independent en Fox News.
- de oplevering van het project Kribverlaging en Langsdammen Waal leverde artikelen op in Volkskrant, Algemeen Dagblad, Cobouw en De Gelderlander;
- de oplevering van het project Ruimte voor de Lek leverde artikelen op in Land en Water, in het Algemeen Dagblad en een item op RTV Utrecht.
- de oplevering van het project Uiterwaardvergraving Brakelse Benedenwaarden en Dijkverlegging Munnikenland leidde tot artikelen in het Algemeen Dagblad, Telegraaf, Cobouw en Omroep Gelderland.



- 
- en de gezamenlijke oplevering van de projecten Dijkverlegging Cortenoever en Dijkverlegging Voorsterklei leverde een artikel in De Stentor op en een radio item op Omroep Gelderland.

Naast media-aandacht tijdens de oplevermomenten waren er mediavragen over een mogelijk verband tussen de hogere waterstanden gedurende de maanden februari en juni, en de reeds opgeleverde Ruimte voor de Rivier-maatregelen. Onder andere De Stentor, Trouw en het NOS journaal hebben hierover items opgenomen met woordvoering door onze rivierexperts die aangaven dat dit verband er niet of nauwelijks is: In februari en juni 2016 kwam er 4.500 m<sup>3</sup>/s water bij Lobith ons land binnen. Dat is ruim drie keer minder dan waarvoor de Ruimte voor de Rivier-maatregelen bedoeld zijn. Ruimte voor de Rivier voorkomt niet dat er bij hoge waterafvoeren zoals in februari en juni het geval was, beperkingen zijn in het gebruik van de uiterwaarden (die immers bedoeld zijn om overtollig rivierwater op te vangen).

Internationale pers aandacht voor de waterveiligheidsopgave in Nederland komt terug bij de BBC die interviews heeft gehouden in het kader van de Britse overstromingen in januari. De Ierse radio en televisie zijn langsgekomen naar aanleiding van overstromingen in hun land en het Amerikaanse blad NewsWeek interviewde een bewoner uit de Overdiepse polder. De waterveiligheidsopgave in Nederland is tevens belicht in Financial Times en het Amerikaanse tijdschrift Landscape Architecture Magazine (LAM) schreef een uitgebreid artikel (18 p.) over de ruimtelijke kwaliteitsdoelstelling van Ruimte voor de Rivier. De Sloveense televisie kwam filmen bij de oplevering van Uiterwaardvergraving Brakelse Benedenwaarden en Dijkverlegging Munnikenland voor een uitzending later dit jaar.

### ***Kennisdeling***

De voortgang van het programma Ruimte voor de Rivier, maakt dat er inmiddels de nodige ervaring is opgedaan op het gebied van programma-management en waterveiligheid. Binnen Rijkswaterstaat worden deze ervaringen gedeeld met andere waterprogramma's, zodat kennis, gehanteerde aanpak en geleerde lessen binnen de organisatie behouden blijven.

Voorbeelden van kennisdeling zijn het meewerken aan webinars, het doen van (internationale) presentaties, het uitgeven van longreads met achtergrondinformatie over het programma en het met workshops deelnemen aan de Dijkwerkersdag (initiatief van het hoogwaterbeschermingsprogramma) en aan de internationale congressen Innovation Expo en Adaptation Futures.

In het kader van het EU-voorzitterschap heeft Ruimte voor de Rivier de Europese hoogwaardigheidsbekleders in Amsterdam middels *virtual reality* (VR) brillen een 3D film van project Lent laten zien. Ook heeft het programma een Peer Review uitgevoerd op het project WaterFronToronto (Canada). Daarnaast heeft de International Public Relations Association bij hun jaarlijkse Golden World Awards de campagne rondom de herdenking van 1995 beloond met de prijs voor de beste PR-campagne in de categorie Public Sector.

*Bijlage 2 geeft een overzicht van de communicatie met het parlement inzake Ruimte voor de Rivier.*

---

### **3. De scope van het programma**

Als er wijzigingen ontstaan in de scope van het programma, maakt de voortgangsrapportage daar melding van. Er is sprake van een scopewijziging als het beoogde projectresultaat is veranderd ten opzichte van het projectresultaat zoals dat in de PKB is vastgelegd of als er wijzigingen in de bijbehorende randvoorwaarden van tijd en geld optreden.

Het vertrekpunt voor de scope van het programma is de PKB deel 4 Ruimte voor de Rivier, die op 26 januari 2007 in werking is getreden.

Er hebben zich in de verslagperiode geen scopewijzigingen voorgedaan.

Het financiële saldo van de scopewijzigingen tot en met de verslagperiode is € 90,2 miljoen (zie ook tabel 3.1 voor de scopewijzigingen tot nu toe).

Tabel 3.1 Overzicht van scopemutaties Ruimte voor de Rivier per 30 juni 2016

Scopemutaties - Ruimte voor de Rivier (bedrag x € 1,0 mln.)

| Scopewijzigingen   | Bedrag      | VGR |
|--|-------------|-----|
| Dijkverbetering Steurgat opnemen in ontpoldering Noordwaard  | 2,0         | 12  |
| Wijziging waterstanddalend effect bij de SNIP3-beslissing van de Ontpoldering Overdiepsche Polder met 3 cm minder  | 0,0         | 13  |
| Niet uitvoeren van de Dijkverbetering Nederrijn/ Geldersche Vallei   | -2,1        | 14  |
| Niet uitvoeren van de Kadeverlaging Biesbosch  | -1,5        | 15  |
| Uitbreiding plangebied met Oosterhoutse Waarden bij dijkteruglegging Lent (gefinancierd uit Kaderrichtlijn Water-budget)   | 5,0         | 16  |
| Niet uitvoeren van de Dijkverbetering Lek/Lopiker- en Krimpenerwaard   | -9,0        | 16  |
| Niet uitvoeren van de Obstakelverwijdering Suikerdam en Polderkade naar de Zandberg  | -8,8        | 18  |
| Niet uitvoeren van de Kribverlaging Waalbochten  | -15,0       | 18  |
| Extra Uiterwaardvergraving Millingerwaard wordt niet uitgevoerd tussen rivierkilometer 870 en 872, maar tussen rivierkilometer 867.5 en 868.5  | 0,0         | 18  |
| Kribverlaging op traject Tiel-Rossum wordt vervangen door een langsdam   | 0,0         | 19  |
| Inconsistentie in PKB-referentieontwerp aangaande Kribverlagingen Beneden-Waal en Fort St. Andries   | 2,9         | 19  |
| Verlegging van westelijke projectgrens bij Dijkverbetering Amer/Donge  | 0,9         | 19  |
| Korte ingesloten tussenvakjes in scope opnemen van dijkringen 43 en 24 en het grootste deel uit dijkkring 16 halen   | -18,9       | 19  |
| Bypass wordt onderdeel van Ruimte voor de Rivier IJsseldelta.<br>Financiering vanuit:<br>- Rijk begrotingsartikel 1 Deltafonds bypass Kampen: € 55 miljoen<br>- Nota Ruimte bij provincie Overijssel: € 22,4 miljoen | 77,4        | 21  |
| Bijdrage regio aan maatregel Ruimte voor de Rivier IJsseldelta.<br>Financiering vanuit:<br>- Provincie Overijssel en gemeente Kampen   | 95,6        | 22  |
| Aanpassing op de financiering van scopewijzigingen uit VGR21 en VGR22 (Saldering bijdrage Provincie Overijssel aan maatregel Ruimte voor de Rivier IJsseldelta)  | -35,0       | 23  |
| Correctie op Rijk begrotingsartikel 11 bypass - dekking uit vrije ruimte   | -3,3        | 26  |
| <b>Totaal scopewijzigingen</b>   | <b>90,2</b> |     |

---

## 4. Planning en voortgang van het programma

### 4.1. Mijlpalen

De mijlpalen van het programma hangen nauw samen met de belangrijkste mijlpalen die het ministerie van Infrastructuur en Milieu onderscheidt in de Spelregels voor Natte Infrastructuurprojecten (SNIP). In de planstudie worden in de projecten de zogenaamde SNIP-fasen doorlopen: de variantkeuze (SNIP2A) en de projectbeslissing (SNIP3). De projectbeslissing markeert het einde van de planstudiefase en het begin van de realisatiefase. Volgend op de projectbeslissing neemt het bevoegde bestuursorgaan een publiekrechtelijk projectbesluit tot het treffen van de maatregel. In de realisatiefase worden op projectniveau de mijlpalen 'start marktbenadering', 'gunning', 'waterveiligheid' en 'oplevering' gehanteerd. De opleveringsbeslissing SNIP6 wordt programma-breed genomen, als administratieve afronding van het programma.

Gegeven de fase waarin het programma zich bevindt, zijn voornamelijk nog de mijlpalen 'waterveiligheid' en 'oplevering' van belang, evenals de SNIP6-beslissing (waarover programma-breed gerapporteerd wordt).

In dit hoofdstuk wordt de voortgang van het programma en van de specifieke maatregelen toegelicht.

### 4.2. Voortgang

In tabel 4.1 is de voortgang van de maatregelen opgenomen.

#### 4.2.1 Voortgang verslagperiode

##### A. Mijlpalen planstudiefase

In de verslagperiode zijn geen mijlpalen planstudiefase genomen. Enkel voor Huissensche Waarden loopt de planstudiefase nog en resteert de projectbeslissing (SNIP3), deze is voorzien voor de komende verslagperiode.

##### B. Mijlpalen realisatiefase

###### *Ruimtelijke plannen*

In de verslagperiode zijn geen ruimtelijke plannen vastgesteld. Voor 99% van het PKB-budget zijn de ruimtelijke plannen vastgesteld.

Na de vaststelling van het bestemmingsplan (rijks- of provinciaal inpassingsplan) bestaat de mogelijkheid tot het indienen van een beroep bij de Raad van State. Net als in VGR27 is voor 99% van het PKB-budget het plan onherroepelijk.

###### *Uitvoeringsbeslissingen*

In de verslagperiode zijn geen marktbenaderingen gestart noch hebben gunningen plaatsgevonden. Voor 99% van het PKB-budget is de marktbenadering gestart en is het werk gegund (VGR27: beide ook 99%).

#### 4.2.2 Waterveiligheidsdoelstelling

Zoals in de aanbiedingsbrief bij VGR27 genoemd, is het besluit genomen om de voorbereiding te starten om fase 2 van Ruimte voor de Rivier IJsseldelta versneld uit te voeren in de periode tot en met 2022. Hiermee wordt eerder invulling gegeven aan de deltabeslissing om extra waterstandsdeling te realiseren en worden tijdelijke investeringskosten in fase 1 vermeden. Door het niet aanleggen van de tijdelijke voorzieningen in fase 1 en het versnellen van fase 2 worden er meer centimeters waterstanddaling gerealiseerd dan conform PKB benodigd is.

---

Echter wordt het deel PKB-doelstelling van (het gedeelte Reevediep van) de maatregel Ruimte voor de Rivier IJsseldelta niet in 2019 maar in 2022 in zijn totaliteit bereikt.

De realisatie van de waterveiligheidsdoelstelling bij de Ruimte voor de Rivier-maatregelen loopt daarmee vanaf 2013 tot 2022, met een piek in 2015 en 2016. Het programma is gestart in 2006. In deze doorlooptijd worden ingrijpende en complexe maatregelen in het riviereengebied gerealiseerd. Hierbij staat zorgvuldigheid voorop. De realisatie van het programma is momenteel ver gevorderd. In de verslagperiode is voor één maatregel door het uitvoerend waterschap gerapporteerd dat de mijlpaal Waterveiligheid behaald is:

- Dijkverlegging Cortenoever

Aan het eind van deze verslagperiode is de voortgang van de Ruimte voor de Rivier-maatregelen als volgt:

- Bij 26 maatregelen is de mijlpaal Waterveiligheid behaald (dit is inclusief de twee dijkverbeteringen onder regie van het Hoogwaterbeschermingsprogramma);
- Van vijf maatregelen wordt verwacht dat de mijlpaal Waterveiligheid in de tweede helft van 2016 wordt bereikt;
- Twee maatregelen bereiken naar verwachting in 2017 de mijlpaal Waterveiligheid;
- Van één maatregel wordt verwacht dat de mijlpaal Waterveiligheid in 2022 wordt bereikt (dit is de realisatie van het Reevediep behorende bij het project Ruimte voor de Rivier IJsseldelta).

Tabel 4.1 Voortgang Maatregelen Ruimte voor de Rivier per 30 juni 2016

| Voortgang Maatregelen - Ruimte voor de Rivier (statusoverzicht) |  | SNIP 2a | SNIP 3 | Start Markt benadering | Ontwerpplan ter inzage | Vaststelling Plan | Plan is onherroepelijk | Gunning | Waterveiligheid    |
|---|--|---------|--------|------------------------|------------------------|-------------------|------------------------|---------|--------------------|
| M01   | Obstakelverwijdering Suikerdam en polderkade naar de Zandberg  |         |        |                        |                        |                   |                        |         | Vervallen          |
| M02   | Extra Uiterw aardvergraving Millingerw aard  | ✓       | 3)     | ✓                      | ✓                      | ✓                 | ✓                      | ✓       | 2017               |
| M03   | Dijkteruglegging Lent  | ✓       | ✓      | ✓                      | ✓                      | ✓                 | ✓                      | ✓       | 2015               |
| M04   | Kribverlaging Waalbochten  |         |        |                        |                        |                   |                        |         | Vervallen          |
| M05   | Kribverlaging Midden-Waal  | ✓       | ✓      | ✓                      | nvt                    | nvt               | nvt                    | ✓       | 2013               |
| M06   | Kribverlaging Waal - Fort St. Andries  | ✓       | ✓      | ✓                      | nvt                    | nvt               | ✓                      | ✓       | 2015               |
| M07   | Kribverlaging Beneden Waal   | ✓       | ✓      | ✓                      | nvt                    | nvt               | ✓                      | ✓       | 2015               |
| M08   | Uiterw aardvergraving Brakelse benedenw aarden en dijkverlegging Munnikenland                            | ✓       | ✓      | ✓                      | ✓                      | ✓                 | ✓                      | ✓       | 2015 <sup>1)</sup> |
| M09   | Uiterw aardvergraving Avelingen  | ✓       | ✓      | ✓                      | ✓                      | ✓                 | ✓                      | ✓       | 2013               |
| M10   | Ontpoldering Noordw aard   | ✓       | ✓      | ✓                      | ✓                      | ✓                 | ✓                      | ✓       | 2015 <sup>1)</sup> |
| M11   | Rivierverruiming Overdiepe Polder  | ✓       | ✓      | ✓                      | ✓                      | ✓                 | ✓                      | ✓       | 2015 <sup>1)</sup> |
| M12   | Kadeverlaging Biesbosch  |         |        |                        |                        |                   |                        |         | Vervallen          |
| M13   | Dijkverbetering Amer / Donge   | 2)      | ✓      | ✓                      | ✓                      | ✓                 | ✓                      | ✓       | 2014               |
| M14   | Dijkverbetering Steurgat / Land v Altena   | 2)      | ✓      | ✓                      | ✓                      | ✓                 | ✓                      | ✓       | 2015               |
| M15   | Dijkverbetering Bergsche Maas / Land van Altena  | 2)      | ✓      | ✓                      | ✓                      | ✓                 | ✓                      | ✓       | 2015               |
| M16   | Dijkverbetering Oude Maas / Hoeksche Waard   | 2)      | ✓      | ✓                      | ✓                      | ✓                 | ✓                      | ✓       | 2015 <sup>4)</sup> |
| M17   | Dijkverbetering Oude Maas / Voorne Putten  | 2)      | ✓      | ✓                      | ✓                      | ✓                 | ✓                      | ✓       | 2015 <sup>4)</sup> |
|   | Kadeverlaging Zuiderklip   | ✓       | ✓      | ✓                      | ✓                      | ✓                 | ✓                      | ✓       | 2008               |
| M18   | Waterberging op het Volkerak - Zoommeer  | ✓       | ✓      | ✓                      | ✓                      | ✓                 | ✓                      | ✓       | 2015 <sup>5)</sup> |
| M19   | Uiterw aardvergraving Huissensche Waarden  | nvt     |        |                        |                        |                   |                        |         | 2017               |
| M20   | Uiterw aardvergraving Meinersw ijk   | ✓       | ✓      | ✓                      | ✓                      | ✓                 | ✓                      | ✓       | 2014               |
| M21   | Uiterw aardvergraving Doorwerthsche Waarden  | ✓       | 3)     | ✓                      | ✓                      | nvt               | nvt                    | ✓       | 2013               |
| M22   | Uiterw aardvergraving Middew aard  | ✓       | 3)     | ✓                      | ✓                      | nvt               | nvt                    | ✓       | 2013               |
| M23   | Uiterw aardvergraving De Tollew aard   | ✓       | 3)     | ✓                      | ✓                      | nvt               | nvt                    | ✓       | 2013               |
| M24   | Obstakelverwijdering Machistenschool Elst  | ✓       | 3)     | ✓                      | ✓                      | ✓                 | ✓                      | ✓       | 2014               |
| M25   | Uiterw aardvergraving Honswijkerw aarden, stuw eiland Hagestein, Hagesteinse Uiterw aard en Heerenw aard | ✓       | ✓      | ✓                      | ✓                      | ✓                 | ✓                      | ✓       | 2015               |
| M26   | Dijkverbetering Nederrijn / Geldersche Vallei  |         |        |                        |                        |                   |                        |         | Vervallen          |
| M27   | Dijkverbetering Nederrijn / Betuwe, Tieler en Culemborgerw aarden  | 2)      | ✓      | ✓                      | ✓                      | ✓                 | ✓                      | ✓       | 2016               |
| M28   | Dijkverbetering Nederrijn / Arnhemse en Velpsebroek (DR 47)  | 2)      | ✓      | ✓                      | ✓                      | ✓                 | ✓                      | ✓       | 2013               |
| M29   | Dijkverbetering Lek / Betuwe, Tieler en Culemborgerw aarden  | 2)      | ✓      | ✓                      | ✓                      | ✓                 | ✓                      | ✓       | 2016               |
| M30   | Dijkverbetering Lek / Alblasserw aard en de Vijfheerenlanden   | 2)      | ✓      | ✓                      | ✓                      | ✓                 | ✓                      | ✓       | 2015               |
| M31   | Dijkverbetering Lek / Lopiker- en Krimpenerw aard  |         |        |                        |                        |                   |                        |         | Vervallen          |
| M32   | Dijkverlegging Cortenoever   | ✓       | ✓      | ✓                      | ✓                      | ✓                 | ✓                      | ✓       | 2016 <sup>1)</sup> |
| M33   | Dijkverlegging Voorsterklei  | ✓       | ✓      | ✓                      | ✓                      | ✓                 | ✓                      | ✓       | 2015 <sup>1)</sup> |
| M34   | Uiterw aardvergraving Bolwerkplas, Worp en Ossensw aard  | ✓       | ✓      | ✓                      | ✓                      | ✓                 | ✓                      | ✓       | 2015               |
| M35   | Uiterw aardvergraving Keizers-, Stobben- en Olsterw aarden   | ✓       | ✓      | ✓                      | ✓                      | ✓                 | ✓                      | ✓       | 2014               |
| M36   | Hoogwatergeul Veessen-Wapenveld  | ✓       | ✓      | ✓                      | ✓                      | ✓                 | ✓                      | ✓       | 2016               |
| M37   | Uiterw aardvergraving Scheller en Oldenerw Buitenw aarden  | ✓       | ✓      | ✓                      | ✓                      | ✓                 | ✓                      | ✓       | 2016               |
| M38   | Dijkverlegging Westenholte   | ✓       | ✓      | ✓                      | ✓                      | ✓                 | ✓                      | ✓       | 2016               |
| M39.1   | Ruimte voor de Rivier IJsseldelta - gedeelte Zomerbedverlaging   | ✓       | ✓      | ✓                      | ✓                      | ✓                 | ✓                      | ✓       | 2016 <sup>6)</sup> |
| M39.2   | Ruimte voor de Rivier IJsseldelta - gedeelte Reevediep   | ✓       | ✓      | ✓                      | ✓                      | ✓                 | ✓                      | ✓       | 2022 <sup>6)</sup> |
|   | Dijkverlegging Hondsbroeksche Pleij  | ✓       | ✓      | ✓                      | ✓                      | ✓                 | ✓                      | ✓       | 2011               |

☐ = maatregel is vervallen

☐ = maatregel is gereed, maar valt buiten scope PKB

☐ = maatregel is gereed

<sup>1)</sup> De werkzaamheden t.b.v. waterveiligheid zijn gereed, de hydraulische toets ter bevestiging van de gerealiseerde waterveiligheid volgt nog

<sup>2)</sup> Bij dijkverbeteringen is een variantenkeuze / SNIP 2a niet aan de orde, omdat er geen sprake is van varianten

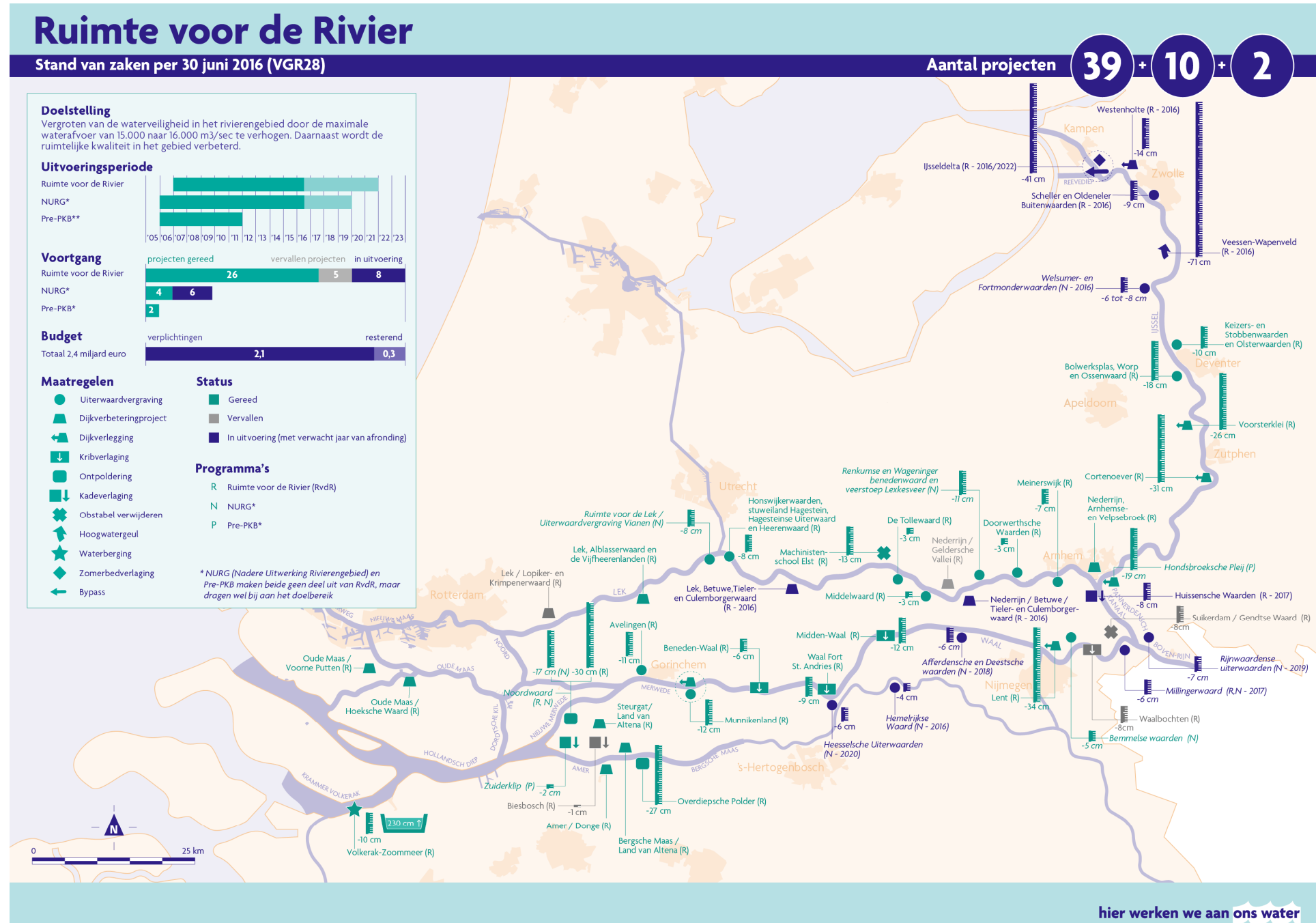
<sup>3)</sup> Door te kiezen voor vervroegde marktbenadering is bij SNIP 2a beslissing door toenmalige staatssecretaris gelijk de investeringsbeslissing genomen en is de markt ingeschakeld om het voorkeursalternatief uit te werken tot een definitief plan en dit plan uit te voeren.

<sup>4)</sup> Uitvoering binnen Hoogwaterbeschermingsprogramma 2 (HWBP-2) onder regie van Ruimte van de Rivier

<sup>5)</sup> De Mijlpaal Waterveiligheid is behaald, mede door inzet van tijdelijke maatregelen.

<sup>6)</sup> Zomerbedverlaging Beneden-IJssel en Reevediep (bypass Kampen) vormen samen maatregel IJsseldelta. Rapportage over realisatie veiligheid geschiedt separaat.

Figuur 4.1: Infographic



---

#### **4.2.3. Programmabrede thema's**

##### **Vastgoed**

23 maatregelen binnen het programma hebben een vastgoedopgave. Bij 22 maatregelen is de verwerving volledig afgerond. Bij een maatregel moet de laatste overeenkomst nog afgewikkeld worden.

In totaal is per 30 juni 2016 € 479,2 miljoen aan vastgoed besteed. Dit is 99,6 % van de actuele vastgoedraming. Het totaal aantal gerechtelijke eindvonnissen blijft staan op zeven, van de in totaal circa 600 verwervingen.

##### **Beheer & onderhoud**

Globaal één jaar voor oplevering starten de realisatoren met het doorlopen van alle stappen om zo spoedig mogelijk na oplevering de overdracht aan beheerders te bewerkstelligen. Realisator, beheerders en programma werken samen om de overdracht soepel te laten verlopen.

In de verslagperiode is het onderhoud van diverse projecten overgedragen aan de eindbeheerders. Tot op heden lukt het om het beheer binnen enkele maanden na oplevering over te dragen. In de verslagperiode is het bij project Dijkteruglegging Lent gelukt om de oplevering van de opdrachtnemer en de overdracht naar de beheerders op één dag voor elkaar te krijgen. Dat betekende een hoge betrokkenheid van beheerders voorafgaand aan en tijdens de uitvoering. Overdracht van beheer vormt vooralsnog geen belemmering voor de afwikkeling van projecten.

#### **4.2.4. Belangrijkste ontwikkelingen op maatregelniveau**

##### ***M02 Extra uiterwaardvergraving Millingerwaard – Staatsbosbeheer***

In de verslagperiode zijn sanerings- en sloopwerkzaamheden verricht op het nieuw te betrekken terrein waar het overslagbedrijf vanuit de Millingerwaard naartoe zal verplaatsen. Deze opgave bleek vorige verslagperiode omvangrijker en complexer dan gedacht, vandaar dat de realisatie van de waterveiligheidsdoelstelling is vertraagd naar eind 2017, zoals in VGR27 al benoemd.

##### ***M03 Dijkteruglegging Lent – gemeente Nijmegen***

De projectdoelstellingen zijn gerealiseerd, waarna in de verslagperiode de mijlpaal Oplevering genomen is op 31 maart 2016. Zowel de beoogde waterstanddaling (welke in de verslagperiode is bevestigd middels de hydraulische toets) als de ruimtelijke kwaliteit is gerealiseerd. Naast de aansprekend vormgegeven geulen, dijken, kades en bruggen, zijn de voorwaarden gerealiseerd voor intensief en extensief recreatief gebruik en gevarieerde natuurontwikkeling binnen het projectgebied.

Voorafgaand aan de mijlpaal oplevering is op 28 maart 2016 het project feestelijk in gebruik genomen als Rivierpark Nijmegen, waarmee het gebied na de bouwperiode symbolisch werd teruggegeven aan de bewoners.

##### ***M04-M07 Kribverlagingen Waal (3 fasen) – Rijkswaterstaat***

Na afronding van de werkzaamheden in de vorige verslagperiode, is de mijlpaal Oplevering genomen op 22 juni. Onderdeel hiervan is de bevestiging van de gerealiseerde waterstanddaling, wat blijkt uit de hydraulische toets.

##### ***M08 Uiterwaardvergraving Brakelse Benedenwaarden en Dijkverlegging Munnikenland – Waterschap Rivierenland***

Na het realiseren van de waterveiligheid eind 2015, heeft de aannemer in de eerste helft van 2016 werkzaamheden uitgevoerd om onder andere de benodigde beheerruimte in het ontwerp te realiseren en fietspaden aan te leggen. In aanwezigheid van de Minister heeft op 9 juni 2016 de feestelijke oplevering plaatsgevonden van het gebied dat in zijn uitwerking een balans kent tussen natuur en cultuurhistorie. De formele mijlpaal Oplevering volgt naar verwachting komende verslagperiode.



---

De financiële afwikkeling van het issue van tegenvallende grondkwaliteit (zie VGR25) loopt nog met de opdrachtnemer.

***M09 Uiterwaardvergraving Avelingen – gemeente Gorinchem***

De mijlpaal Waterveiligheid is reeds in VGR23 bereikt. Sinds het realiseren van de geul werken Rijkswaterstaat en gemeente Gorinchem samen om kennis te vergaren over het natuurlijk gedrag van de nevengeul: op welke plekken en met welke snelheid er erosie / sedimentatie plaatsvindt. Op grond van deze nieuwe kennis zullen concrete afspraken gemaakt worden over de verantwoordelijkheids-verdeling over het beheer en onderhoud van de nieuwe geul.

***M10 Ontpoldering Noordwaard - Rijkswaterstaat***

In de verslagperiode is gewerkt aan het wegwerken van de openstaande restpunten na de mijlpaal Oplevering. Dit alles met als doel om komende verslagperiode de mijlpaal Finale Kwijting te kunnen nemen.

De gerealiseerde waterstanddaling is door middel van een hydraulische toets bevestigd.

***M11 Rivierverruiming Overdiepe Polder – Waterschap Brabantse Delta***

Het opleveringsproces van de realisator is parallel getrokken met het afronden van restpunten door de opdrachtnemer. Daar is in de verslagperiode aan gewerkt, met als doel om komende periode de mijlpaal Oplevering te kunnen nemen.

***M13 Dijkverbetering Amer/Donge – Waterschap Brabantse Delta***

Deze maatregel is gereed.

***M14-15 Dijkverbetering Steurgat/ Land van Altena en Dijkverbetering Bergsche Maas/ Land van Altena – Waterschap Rivierenland***

De verslagperiode is benut om in de onderhoudsperiode van de opdrachtnemer ook de openstaande restpunten weg te werken. Dit met als doel om komend half jaar de mijlpaal Oplevering te kunnen nemen. Vooruitlopend daarop is geconcludeerd dat aan de beoogde doelstelling Ruimtelijke Kwaliteit is voldaan.

***M16-17 Dijkverbeteringen Oude Maas / Hoeksche Waard en Voorne Putten – HWBP2 / Waterschap Hollandse Delta***

Deze beide dijkverbeteringsmaatregelen zijn, vanwege de overlap met het Hoogwaterbeschermingsprogramma, onder regie van Ruimte voor de Rivier, binnen het HWBP uitgevoerd (zie VGR14).

Deze maatregelen werken toe naar mijlpaal Oplevering in de volgende verslagperiode.

***M18 Berging op het Volkerak-Zoommeer – diverse waterschappen / Rijkswaterstaat***

De realisatie van de maatregel Berging op het Volkerak-Zoommeer is in handen van vier organisaties: Waterschap Scheldestromen, Waterschap Hollandse Delta, Waterschap Brabantse Delta en Rijkswaterstaat. Eind van vorige verslagperiode is de mijlpaal Waterveiligheid gerealiseerd.

In de verslagperiode is voor deelproject Primaire Keringen (*Waterschap Brabantse Delta*) gewerkt aan het wegwerken van restpunten en het overdragen van het gerealiseerde aan de beheerders, met het oog op mijlpaal Oplevering in de volgende verslagperiode.

De regionale keringen van de Mark, Vliet en Dintel moeten bij de inzet van berging Volkerak-Zoommeer door een gestremde afvoer op sommige trajecten meer water keren. De verwachting is dat eind 2016 helder is wat de exacte scope is van de te realiseren maatregelen om de regionale keringen te versterken. De maatregelen worden vanuit efficiencyoverwegingen meegenomen in de dijkverbeteringsplannen langs de regionale wateren die Waterschap Brabantse Delta al op haar programma heeft staan.

---

De opgaven van deel-realisatoren *Waterschap Hollandse Delta* en *Waterschap Scheldestromen* zijn in uitvoering en zijn naar verwachting de tweede helft van 2016 gereed. In de tussentijd zijn de tijdelijke maatregelen beschikbaar om de waterveiligheid te borgen, mocht de berging op het Volkerak-Zoommeer ingezet worden.

***M19 Huissensche Waarden (Kadeverlaging Scherpekamp) – Rijkswaterstaat***

De op 15 februari 2016 vastgestelde scope voor de alternatieve oplossing voor de uiterwaardvergraving Huissensche Waarden (kadeverlaging Scherpekamp) zal leiden tot een SNIP3-besluit in het najaar van 2016. Op dit moment wordt hydraulisch getoetst of het ontwerp voldoet aan de beoogde centimeters waterstanddaling.

***M20 Uiterwaardvergraving Meinerswijk - Rijkswaterstaat***

In de verslagperiode is gewerkt aan het wegwerken van de openstaande restpunten na de mijlpaal Oplevering. Dit alles met als doel om komende verslagperiode de mijlpaal Finale Kwijting te kunnen nemen.

***M21-24 Uiterwaardvergravingen Doorwerthsche Waarden, Middelwaard, De Tollewaard en Obstakelverwijdering machinistenschool Elst – Rijkswaterstaat***

Op 18 februari 2016 is de mijlpaal Finale Kwijting genomen voor de uiterwaardvergravingen Doorwerthsche Waarden, Middelwaard, Tollewaard en de obstakelverwijdering Elst. De maatregelen zijn daarmee gereed.

***M25 Uiterwaardvergraving Honswijkerwaarden, stuweiland Hagestein, Hagesteinse uiterwaard en Heerenwaard (Ruimte voor de Lek) – Rijkswaterstaat***

In de verslagperiode is de mijlpaal Oplevering genomen. Deze mijlpaal geeft aan dat naast de gerealiseerde waterstanddaling (die in verslagperiode bevestigd is door de hydraulische toets) ook de doelstelling ruimtelijke kwaliteit behaald is. Bij deze maatregel is dat in de vorm van het vergroten van de toegankelijkheid van het gebied, de gecreëerde kansen voor natuurontwikkeling en het aansluiten op de cultuurhistorische waarden.

Naar verwachting wordt mijlpaal Finale Kwijting komende verslagperiode genomen.

***M28 Dijkverbetering Nederrijn/Arnhemse- en Velpsebroek – Waterschap Rijn en IJssel***

Deze maatregel is gereed.

***M27, 29 Dijkverbetering Nederrijn/ Betuwe/Tieler- en Culemborgerwaard, Dijkverbetering Lek/Betuwe/ Tieler- en Culemborgerwaard / beide dijkkring 43 – Waterschap Rivierenland***

Dijkkring 43 tot Schoonhoven

Bij de realisatie van de werkzaamheden wordt op meerdere dijktrajecten tegelijk gewerkt.

De financiële afwikkeling van de claim van opdrachtnemer waarin hij stelt zwaardere (damwand)constructies te moeten gebruiken dan ten tijde van de inschrijving verwacht werd (zie ook VGR27), loopt. Als gevolg van het moeten toepassen van deze andere benodigde constructies is er spanning op de uitvoeringsplanning komen te staan. Eventuele tegenvallers in de uitvoering, waaronder (opnieuw) langdurig hoogwater, kunnen effect hebben op de haalbaarheid van de mijlpaal waterveiligheid eind 2016.

Dijkverbetering Arnhem Malburgen

Deze deelmaatregel is gereed.

---

**M30 Dijkverbetering Lek/Alblasserwaard en de Vijfheerenlanden – Waterschap Rivierenland**

Voorafgaand aan de mijlpaal Oplevering, die naar verwachting komende verslagperiode genomen wordt, is bepaald dat de doelstelling ruimtelijke kwaliteit van deze maatregel is behaald.

**M32-33 Dijkverleggingen Cortenoever en Voorsterklei (bij Zutphen) – Waterschap Vallei en Veluwe**

Op 31 maart 2016 heeft de realisator aangegeven de mijlpaal waterveiligheid bij Cortenoever gerealiseerd te hebben (onder voorbehoud van de hydraulische toets ter bevestiging van de gerealiseerde waterstanddaling).

Omdat een omwonende in cassatie is gegaan tegen zijn onteigening, resteert in het gebied nog één verwervingsdossier. De uitspraak in deze zaak wordt komende verslagperiode verwacht.

In de verslagperiode is geconstateerd dat de opdrachtnemer bij zijn werkzaamheden is afgeweken van de contractuele eisen, de vergunningsvoorwaarden en dat deze zonder toestemming van de eigenaren hebben plaatsgevonden: bij het vergraven van het meestromend gebied is plaatselijk dieper ontgraven dan op grond van de vergunning was toegestaan. De opdrachtnemer is hierop gewezen en heeft zijn fout erkend. Diverse bevoegde gezagen werken samen met de opdrachtnemer om te komen tot een correct herstel. Dit heeft geen consequenties voor de bereikte waterveiligheid.

Na het herstel vindt naar verwachting komende verslagperiode de mijlpaal Oplevering plaats.

**M34-35 Uiterwaardvergravingen Bolwerksplas, Worp en Ossenwaard en Keizers- en Stobbenwaarden en Olsterwaarden (bij Deventer) – Waterschap Groot Salland**

In de verslagperiode heeft de opdrachtnemer de werkzaamheden in het kader van ruimtelijke kwaliteit afgerond, waarna op 16 juni 2016 de mijlpaal Oplevering is behaald.

**M36 Hoogwatergeul Veessen-Wapenveld – Waterschap Vallei en Veluwe**

In de verslagperiode is volop in het gehele projectgebied gewerkt. Onder andere aan het opspuiten van de Oostdijk, het realiseren van de inlaatconstructie en het bouwen van de dijkbruggen. Vorige verslagperiode is een discussie met de opdrachtnemer ontstaan omtrent de opgelopen vertraging in het ontwerpproces van de inlaatconstructie, waarbij omvangrijke meerkosten worden geclaimd. Vooralsnog zijn de consequenties hiervan niet helder, maar werken zowel realisator als opdrachtnemer er aan om de mijlpaal Waterveiligheid desondanks eind 2016 te realiseren. Risico's die tijdige realisatie hiervan kunnen belemmeren zijn onverwacht aantreffen van archeologie, verontreinigingen en niet-gesprongen explosieven en een langdurige hoogwaterperiode.

**M37-38 Dijkverlegging Westenholte en Uiterwaardvergraving Scheller- en Oldeneler Buitenwaarden (bij Zwolle) – Waterschap Groot Salland**

De werkzaamheden binnen de projectgebieden vorderen goed, waarbij er een intensief logistiek proces van grondstromen gaande is (onder andere het afgraven van de bestaande dijk bij Westenholte, uitvoeren van diverse saneringen en afvoeren van overtollig veen en grond). Mijlpaal Waterveiligheid is voorzien voor de tweede helft van 2016.

**Zomerbedverlaging Beneden-IJssel**

Zie maatregel Ruimte voor de Rivier IJsseldelta.

**Dijkverlegging Hondsbroeksche Pleij inclusief regelwerk Pannerden – Rijkswaterstaat**

---

Deze maatregel is gereed. Deze valt buiten het PKB-basispakket omdat het ten tijde van het opstellen van de PKB al een 'lopend project' was.

***M39.1-39.2 Ruimte voor de Rivier IJsseldelta – Provincie Overijssel / Rijkswaterstaat***

Op 11 februari 2016 is het middeleeuwse Koggeschip bij Kampen gelicht, wat gebeurde onder grote belangstelling van pers en publiek. Het unieke scheepswrak is naar Batavialand in Lelystad gebracht ter conservering. Na het lichten van de Kogge kon de zomerbedverlaging van de IJssel worden afgerond. Daarmee ligt het behalen van de taakstelling voor eind 2016 op planning.

Besloten is de voorbereiding te starten om fase 2 van IJsseldelta (Bypass Kampen) versneld uit te voeren in de periode tot en met 2022. Daarmee wordt eerder invulling gegeven aan de deltabeslissing om extra waterstandsdeling te realiseren. Ook worden tijdelijke investeringskosten in fase 1 vermeden door het niet aanleggen van de tijdelijke voorzieningen in fase 1. Dit niet aanleggen van tijdelijke voorzieningen heeft tot gevolg dat (meer dan) de totale PKB-waterstandsdeling per 31 december 2022 wordt bereikt, en niet in 2019. De afgelopen periode is gebruikt om de technische en organisatorische impact van de aankomende scopewijziging te onderzoeken, welke in het najaar geformaliseerd wordt. Vooruitlopend daarop zijn enkele lopende werkzaamheden stil gelegd en andere voorziene werkzaamheden overbodig geworden. De planning van de objecten die niet door fase 2 worden beïnvloed, loopt volgens verwachting. Tijdens de graafwerkzaamheden is gestuit op een omvangrijke archeologische vindplaats, waarvan de opgraving versneld is opgepakt om de gevolgen voor de realisatieplanning te minimaliseren.

## 5. Risicomanagement en auditing

### 5.1. Toprisico's op programmaniveau en beheersing

Risico's kunnen leiden tot negatieve financiële gevolgen of tot vertraging van de uitvoering van het programma. Ook kunnen risico's invloed hebben op het behalen van de waterveiligheidsdoelstelling en de ruimtelijke kwaliteitsdoelen. De risico's op programmaniveau zijn gegroepeerd naar inhoudelijke thema's (Proces, Grond, Vastgoed, Hydraulica, Natuur, Markt & aanbesteding).

Het overzicht van risico's wordt elk kwartaal geactualiseerd. Dan wordt nagegaan of er nieuwe risico's worden voorzien en of de kansen en/of gevolgen van bestaande risico's zijn gestegen dan wel gedaald. Op basis van die inzichten worden vervolgens beheersmaatregelen getroffen om de kans van optreden of het effect van de risico's te verminderen. De verantwoordelijkheid van de beheersing ligt veelal bij de opdrachtnemer of bij de realisator. Beheersing op programmaniveau vindt onder andere plaats door actief in te steken op kennisdeling tussen projecten (uitwisselen *best practices*, gestandaardiseerde werkwijzen) en het bieden van deskundigheid bij issues om tot efficiënte oplossingen te komen.

Op basis van de reguliere actualisatie van de risico's is een top 3 aan tijdrisico's en een top 3 aan geldrisico's voor het programma samengesteld, zie tabel 5.1 en 5.2. De toprisico's zijn alle endogene risico's voor het programma. Bij het optreden van endogene risico's worden de budgettaire gevolgen ervan in beginsel binnen het PKB-budget gedekt, terwijl de tijdsgevolgen invloed kunnen hebben op de verwachte opleveringsdatum van een of meerdere maatregelen. Gezien de fase waarin het programma zich bevindt, verschuift de focus van risico's die effect hebben op de mijlpaal Waterveiligheid naar risico's die effect hebben op de mijlpaal Oplevering. Deze verschuiving is terug te zien in de top tijdrisico's, die uit beide typen bestaat.

Per risico is de actuele verwachtingswaarde (kans van optreden vermenigvuldigd met de ingeschatte consequenties naar tijd en geld) aangegeven en is aangegeven of deze verwachtingswaarde ten opzichte van de vorige VGR is gestegen of gedaald.

Tabel 5.1 Top 3 programmarisico's Tijd Ruimte voor de Rivier per 30 juni 2016

| Top 3 risico's in Tijd - Ruimte voor de Rivier (bedrag x 1 maand)   |                                   |
|---|-----------------------------------|
| Risico's  | Verwachtingswaarde                |
|   | (kans x gevolg)<br>per 30-06-2016 |
| <b>1. PROCES:</b><br>Discussies met en claims van opdrachtnemer a.g.v. optreden tijdrisico's buiten hun verantwoordelijkheid (niet nakomen van verplichtingen als opdrachtgever)  | 3,0 maanden<br>(gedaald)          |
| <b>2. GROND:</b><br>Ondanks gedegen onderzoek wordt er toch gestuit op niet-gesprongen explosieven (toevalstreffers), archeologie of verontreinigingen                            | 2,0 maanden<br>(gedaald)          |
| <b>3. PROCES:</b><br>Verschillen in interpretatie van beheeropgave en discussies met beheerders t.a.v. te realiseren objecten voordat zij beheer & onderhoud op zich willen nemen | 2,0 maanden<br>(gelijk)           |

*Toprisico 1 (Tijd) en toprisico 3 (Geld): Discussies met en claims van opdrachtnemers als gevolg van optreden tijdrisico's buiten hun verantwoordelijkheid (niet nakomen van verplichtingen als opdrachtgever).*

Discussies tussen opdrachtgever en opdrachtnemer over interpretatie van contractuele bepalingen, worden aangemerkt als oorzaak van vertraging en daardoor inefficiëntie in de werkzaamheden. Het risico is in de verslagperiode in

tijd gedaald. De eventuele gevolgen op mijlpaal Waterveiligheid worden nu kleiner ingeschat dan ten tijde van VGR27.

*Toprisico 2 (Tijd): Ondanks gedegen onderzoek wordt er toch gestuit op niet-gesprongen explosieven (toevalstreffers), archeologie of verontreinigingen.*

Dit risico is qua omvang in tijd licht gedaald ten opzichte van VGR27, vanwege de voortgang van de nog in uitvoering zijnde maatregelen.

*Toprisico 3 (Tijd): Verschillen in interpretatie van beheeropgave en discussies met beheerders t.a.v. te realiseren objecten voordat zij beheer & onderhoud op zich willen nemen.*

Dit risico is inhoudelijk en qua omvang in tijd niet gewijzigd ten opzichte van VGR27.

Tabel 5.2 Top 3 programmarisico's Geld Ruimte voor de Rivier per 30 juni 2016

| Risico's   | Verwachtingswaarde                |
|--|-----------------------------------|
|  | (kans x gevolg)<br>per 30-06-2016 |
| <b>1. GROND:</b><br>Afwijkende (her)bruikbaarheid grond (afwijking in grond fysisch/chemisch, volume of bodemsamenstelling), wat op basis van vooronderzoek door realisator niet redelijkerwijs te verwachten was. | 14,2<br>(gedaald)                 |
| <b>2. PROCES:</b><br>De aanwezige constructie blijkt tijdens de realisatie af te wijken van de beschikbare (areaal)informatie. Dit kan leiden tot meerwerk.  | 8,7<br>(gedaald)                  |
| <b>3. PROCES:</b><br>Discussies met en claims van opdrachtnemer a.g.v. optreden tijdrisico's buiten hun verantwoordelijkheid (niet nakomen van verplichtingen als opdrachtgever)                                   | 7,0<br>(gelijk)                   |

*Toprisico 1 (Geld): Afwijkende (her)bruikbaarheid grond (afwijking in grond: fysisch/chemisch, volume of bodemsamenstelling), wat op basis van vooronderzoek door realisator niet redelijkerwijs te verwachten was.*

Naarmate de uitvoering van projecten vordert, wordt duidelijker op welke plekken de bodemsamenstelling afwijkt van wat er op basis van onderzoeken verwacht mocht worden. Het risico is meermalen opgetreden, ook in de afgelopen verslagperiode. Enkele wijzigingen zijn financieel afgehandeld, dat verklaart de daling van de verwachtingswaarde.

*Toprisico 2 (Geld): De aanwezige constructie blijkt tijdens de realisatie af te wijken van de beschikbare (areaal)informatie.*

Het komt voor dat de opdrachtnemer tijdens de realisatie stuit op een andere situatie dan op basis van de areaalinformatie verwacht kon worden. Dit risico is qua omvang gedaald ten opzichte van de vorige verslagperiode, voortkomend uit het financieel afwikkelen van een opgetreden risico.

Ten opzichte van de toprisico's uit VGR27 zijn er geen risico's vervallen uit de huidige lijst met toprisico's.

## 5.2. Post Onvoorzien programma

Deze paragraaf gaat in op de financiële risico's van het programma, die door de post onvoorzien gedekt worden. Dit betekent niet dat de tijdrisico's geen rol spelen. Deze tijdrisico's worden net als de financiële risico's elk kwartaal bijgewerkt.

De optelsom van de financiële verwachtingswaarden van de individuele risico's voor het programma bepaalt het risicoprofiel per thema (benoemde risico's).

Daarnaast is er een reservering voor onbenoemde risico's. De optelsom van de benoemde en onbenoemde risico's vormt de totale post onvoorzien op programmaniveau (zie tabel 5.3), wat aan het eind van de verslagperiode overeenkomt met € 83,4 miljoen.

Tabel 5.3 Voorziening Onvoorzien Ruimte voor de Rivier per 30 juni 2016

| Voorziening Onvoorzien - Ruimte voor de Rivier (bedrag x € 1,0 mln.) |                |                              |                              |                |
|--|----------------|------------------------------|------------------------------|----------------|
| Thema's  | t/m VGR 26     | VGR 27                       | VGR 28                       | t/m VGR 28     |
|  | t/m 30-06-2015 | 01-07-2015<br>t/m 31-12-2015 | 01-01-2016<br>t/m 30-06-2016 | t/m 30-06-2016 |
| Proces   | 23,2           | 11,3                         | -0,4                         | 34,1           |
| Grond  | 34,5           | -7,1                         | -3,8                         | 23,6           |
| Vastgoed   | 2,6            | -0,7                         | 0,7                          | 2,6            |
| Hydraulica   | 0,8            | 0,0                          | 0,0                          | 0,8            |
| Natuur   | 0,6            | -0,3                         | 0,0                          | 0,3            |
| Markt & Aanbesteding   | 0,0            | 0,0                          | 0,0                          | 0,0            |
| <b>Benoemde risico's</b>   | <b>61,7</b>    | <b>3,2</b>                   | <b>-3,5</b>                  | <b>61,4</b>    |
| <b>Onbenoemde risico's</b>   | <b>35,7</b>    | <b>-8,6</b>                  | <b>-5,2</b>                  | <b>21,9</b>    |
| <b>Totaal Ruimte voor de Rivier</b>                                  | <b>97,4</b>    | <b>-5,4</b>                  | <b>-8,7</b>                  | <b>83,3</b>    |

Uit het overzicht blijkt dat het totaal onvoorzien op programmaniveau in de verslagperiode per saldo met € 8,7 miljoen is gedaald, voortkomend uit een daling van € 3,5 miljoen bij benoemde risico's en een daling van € 5,2 miljoen aan onbenoemde risico's.

De daling van het onvoorzien wordt verklaard in de paragrafen 5.2.1 en 5.2.2.

#### 5.2.1 Benoemde risico's: per thema

Hieronder staan de grootste mutaties van de benoemde risico's per thema verklaard. De grootste mutaties zitten in het thema 'grond'.

##### Proces

Voor de procesrisico's is het risicoprofiel in de verslagperiode afgenomen met € 0,4 miljoen. De belangrijkste mutaties voor de procesrisico's zijn:

- Het risico '*De aanwezige constructie blijkt tijdens de realisatie af te wijken van de beschikbare (areaal)informatie*' is opgetreden, waarna de kwantificering is gedaald (zie ook onder paragraaf 5.1).
- Er zijn enkele signalen vanuit de maatregelen van optredende oevererosie tijdens of na afronding van de werkzaamheden. Het programma heeft derhalve een voorziening getroffen om eventuele nadelige effecten van de maatregel op de erosiebestendigheid van de oevers te kunnen ondervangen.
- Het risico '*Extreme weersomstandigheden en/of waterstanden hinderen de uitvoering*' wordt al geruime tijd onderkend door het programma. In de vorige verslagperiode is het risico opgetreden in de vorm van langdurig lage waterstanden op de rivieren, waardoor de afvoer van grond bij diverse maatregelen gehinderd is. De gevolgen hiervan zijn financieel nog niet afgehandeld. Ook deze periode is het risico opgetreden. Ditmaal in de vorm van langdurig hoge waterstanden in de zomer. Derhalve heeft het programma de risicoreservering met betrekking tot dit risico verhoogd om ook de gevolgen van toekomstige extreme waterstanden te kunnen opvangen.
- Het programma heeft een reservering aangemaakt voor kleine additionele infrastructurele aanpassingen welke aan het eind van het werk nodig blijken.
- De kwantificering voor het risico '*Discussies met en (aanvullende) eisen van beheerders voordat zij beheer en onderhoud op zich willen nemen*' is in de

---

afgelopen verslagperiode gedaald als gevolg van het optreden van dit risico.

- Het programma heeft de reservering voor het risico '*Gedurende de uitvoeringsfase zijn mogelijk extra baggerwerkzaamheden nodig als gevolg van de kribverlagingen*' laten vervallen nu het project is overgedragen aan de beheerder en deze extra baggerwerkzaamheden niet nodig bleken te zijn.
- Het programma heeft in de vorige verslagperiode een reservering aangemaakt voor het risico '*Project onvoorzien van de laatst te realiseren projecten is ontoereikend*'. Aangezien de maatregelen Ruimte voor de Rivier - IJsseldelta en Huissensche Waarden de laatste projecten van het programma zijn die worden afgerond, worden eventuele financiële tekorten van de projecten op een laat moment zichtbaar. Op dat moment is onbenoemd onvoorzien op programmaniveau fors gedaald en wellicht ontoereikend om een eventueel tekort op projectniveau te kunnen dekken. Derhalve is in VGR27 een benoemd risico aangemaakt waarvan de risicoreservering deze periode is gestegen aangezien onbenoemd onvoorzien daalt als gevolg van de voortgang van de projecten.
- In de verslagperiode zijn enkele kleine risico's, waaronder '*Moeten compenseren voor toegenomen beheerlasten van waterschappen*' vervallen.

#### *Grond*

Het risicoprofiel van de grondrisico's is gedaald met € 3,8 miljoen ten opzichte van VGR27. Dit wordt als volgt verklaard:

- Diverse risico's uit het risicoprofiel grond zijn opgetreden bij verschillende maatregelen, waardoor die reserveringen zijn gedaald. Te weten '*Afwijkende (her)bruikbaarheid grond*', '*Archeologische toevalsvondst tijdens de uitvoering*', en '*Uitvoeringsknelpunten rondom grondverzet vanwege aanvullende eisen door bevoegd gezag, beheerders of eigenaren*'. De verwachting is dat de resterende reserveringen van deze risico's volledig benodigd zullen zijn om de reeds lopende en toekomstige grondgerelateerde wijzigingen te dekken.
- Als gevolg van de voortgang van het grondverzet zijn de risico's '*Zettingstijd (van dijken) blijkt tijdens de uitvoering af te wijken van verwachting*' en '*De invoering van stortbelasting (voor niet-toepasbare grond) leidt tot hogere kosten voor het programma*' gedaald, zonder dat ze zijn opgetreden.
- Beide risico's '*Onverwacht stuiten op niet-gesprongen explosieven*' en '*Tijdens de uitvoering blijkt meer conditionering nodig door bodemvreemde materialen*' zijn opgetreden. De huidige en/of resterende reservering lijkt hierbij volledig benodigd te zijn. Derhalve heeft het programma de reservering met betrekking tot deze risico's verhoogd om mogelijk nieuwe afwijkingen te kunnen opvangen.
- Vanwege de voortgang van de maatregelen heeft het programma in de afgelopen verslagperiode het risico '*Tijdens de uitvoering stuit de opdrachtnemer op exorbitant veel weesleidingen*' laten vervallen.

#### *Vastgoed*

De stijging van het vastgoedprofiel met € 0,7 miljoen wordt veroorzaakt doordat:

- De reservering voor het risico '*Scopewijzigingen als gevolg van vastgoedovereenkomsten*' is voornamelijk vanwege een tegenvallende hoeveelheid saneringswerkzaamheden verhoogd: na de verwerving van gronden ten behoeve van de realisatie, is gebleken dat er meer saneringen nodig zijn dan op voorhand werd aangenomen. De kosten hiervan komen voor rekening van deze risicoreservering.

#### *Hydraulica*

Het risicoprofiel onder het thema hydraulica is gelijk gebleven.

#### *Natuur*



---

Het risicoprofiel onder het thema natuur is gelijk gebleven.

#### *Markt & Aanbesteding*

Voor het risicothema markt & aanbesteding worden net als in de vorige verslagperiode geen risico's voorzien met financiële gevolgen voor het programma.

#### *5.2.2. Onbenoemde risico's*

Het doel van de voorziening voor onbenoemde risico's is om ruimte te bieden aan onvoorziene tegenvallers welke ten laste komen van het programmabudget.

De onbenoemde risico's bedragen 5% van het nog te realiseren budget (zie tabel 6.1 voor budget en tabel 6.2 voor uitgaven - dit komt in deze periode overeen met € 21,9 miljoen). Dit percentage is gebaseerd op ervaringscijfers van andere grote projecten en programma's.

### **5.3. Auditing en control**

In de verslagperiode zijn diverse evaluaties en reviews uitgevoerd als onderdeel van de Plan-Do-Check-Act cyclus van het programma. De aanbevelingen van de ADR naar aanleiding van de controleverklaring bij VGR 27 zijn geïmplementeerd.

In het kader van informatievoorziening en het hebben van een adequaat (financieel) fundament onder het programma wordt financiële afwikkeling actief gemonitord. Gedurende het project door de jaarlijkse controleverklaringen en voortgangsrapportages en bij oplevering door de finale financiële verantwoording. Deze aanpak leidt er toe dat de projecten na het behalen van de doelstellingen snel en adequaat kunnen worden afgerond.

In het kader van kennisuitwisseling op het gebied van kwaliteitsborging en control levert het programma actieve bijdragen aan het Samenwerkingsverband Waterveiligheidsprogramma's In Control.

Het proces van de totstandkoming van de controleverklaring bij VGR 27 is geëvalueerd, alsmede het proces en aanpak om te komen tot controleverklaring bij VGR 29. Hierbij is o.a. stilgestaan bij:

- Geïmplementeerde verbeteracties naar aanleiding van de bevindingen van de ADR bij controleverklaring bij VGR 26;
- Harmonisatie van de controleperioden binnen de waterveiligheidsprogramma's.

## 6. De financiën van het programma

### 6.1. Programmabudget en programmaraming

Het programmabudget is volgens de Project Ramingen Infrastructuur (PRI-) systematiek in de PKB bepaald op € 2,2 miljard (prijspeil 2005) met een bandbreedte van 37%. In de praktijk neemt, naarmate de voortgang vordert, de scherpste van ramen toe en doen zich budgettaire mee- en tegenvallers voor.

Tabel 6.1 Ontwikkelingen budget en raming per 30 juni 2016

| Ontwikkeling budget en raming - Ruimte voor de Rivier (bedrag x € 1,0 mln.) |            |              |              |              |              |             |
|---|------------|--------------|--------------|--------------|--------------|-------------|
| Uitgaven  | 2005       | 2006         | 2007         | 2008         | 2009         | 2010        |
| Budget  | 2.219,0    | 2.232,4      | 2.245,3      | 2.273,4      | 2.330,0      | 2.342,0     |
| Raming  | 2.219,0    | 2.276,3      | 2.319,4      | 2.290,9      | 2.394,0      | 2.327,0     |
| <b>Vrije Ruimte</b>   | <b>0,0</b> | <b>-43,9</b> | <b>-74,1</b> | <b>-17,5</b> | <b>-64,0</b> | <b>15,0</b> |

Tabel 6.1 Ontwikkelingen budget en raming per 30 juni 2016

| Ontwikkeling budget en raming - Ruimte voor de Rivier (bedrag x € 1,0 mln.) |            |             |             |             |              |                |
|---|------------|-------------|-------------|-------------|--------------|----------------|
| Uitgaven  | 2011       | 2012        | 2013        | 2014        | 2015<br>2015 | 2016<br>VGR 28 |
| Budget  | 2.180,8    | 2.282,9     | 2.370,3     | 2.385,7     | 2.386,2      | 2.386,2        |
| Raming  | 2.170,9    | 2.272,7     | 2.346,7     | 2.344,0     | 2.341,1      | 2.334,7        |
| <b>Vrije Ruimte</b>   | <b>9,9</b> | <b>10,2</b> | <b>23,6</b> | <b>41,7</b> | <b>45,1</b>  | <b>51,5</b>    |

Het programmabudget voor Ruimte voor de Rivier bedraagt d.d. 30 juni 2016 € 2.386,2 miljoen (gelijk aan VGR27). Zie bijlage 3b voor de opbouw van het budget.

De programmaraming (prijspeil 2015) volgt op de bijgestelde ramingen per maatregel op grond van de genomen projectbeslissingen, de in de verslagperiode voorgelegde mijlpalen, het saldo van aanbestedingsmee- en tegenvallers, opgetreden risico's op projectniveau en de actualisering van het programmabrede risicoprofiel. De dynamiek van deze elementen maakt de raming tot een momentopname.

De raming op 30 juni 2016 sluit op € 2.334,7 miljoen. Hiervoor geldt een bandbreedte van 6,0% (gelijk aan VGR27). Dit betekent dat de verwachte uitgaven uitkomen tussen de € 2,2 miljard en € 2,5 miljard.

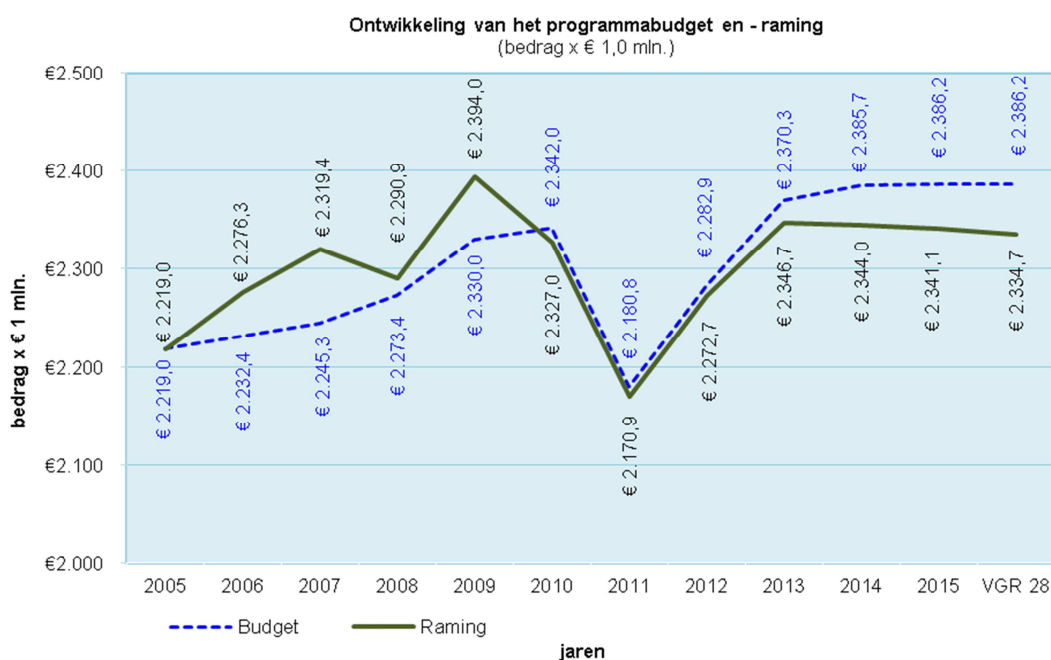
In vergelijking met VGR27 (€ 2.341,1 miljoen) is de raming per saldo naar beneden bijgesteld met € 6,4 miljoen. Deze daling bestaat uit een samenstelling van posten:

Tabel 6.1.1 Mutaties van de raming Ruimte voor de Rivier per 30 juni 2016

| Raming - Ruimte voor de Rivier (bedrag x € 1,0 mln.) |                |
|--|----------------|
| <b>Beginsaldo VGR 28</b>                             | <b>2.341,1</b> |
| <i>Mutaties</i>                                      |                |
| Maatregelramingen                                    | 6,1            |
| Indexering <sup>1)</sup>                             | -3,3           |
| Reserveringen  | -9,2           |
|  | <b>-6,4</b>    |
| <b>Eindsaldo VGR 28</b>                              | <b>2.334,7</b> |

<sup>1)</sup> Indexering bestaat uit dotaties IBOI en onttrekkingen door Maatregelen in de verslagperiode

Grafisch ziet de ontwikkeling van het budget en de raming er als volgt uit.



Het aanbestedingsresultaat is ongewijzigd en bedraagt tot en met de verslagperiode € 227,3 miljoen.

## 6.2. Uitgaven en verplichtingen

Van de totaal aangegane verplichtingen is op peildatum € 1.948,3 miljoen betaald (zie tabel 6.2). Voor de planstudiefase zijn in deze verslagperiode geen betalingen gedaan.

Tabel 6.2 Uitgaven Ruimte voor de Rivier per 30 juni 2016

| <b>Uitgaven - Ruimte voor de Rivier</b> (bedrag x € 1,0 mln.) |                |                              |                              |                |
|---|----------------|------------------------------|------------------------------|----------------|
| Uitgaven  | t/m VGR 26     | VGR 27                       | VGR 28                       | t/m VGR 28     |
|   | t/m 30-06-2015 | 01-07-2015<br>t/m 31-12-2015 | 01-01-2016<br>t/m 30-06-2016 | t/m 30-06-2016 |
| PKB-fase  | 50,8           | 0,0                          | 0,0                          | 50,8           |
| Planstudie  | 97,2           | 0,0                          | 0,0                          | 97,2           |
| Uitvoering  | 1.512,7        | 172,2                        | 104,5                        | 1.789,4        |
| Verplichtingen buiten scope                                   | 10,9           | 0,0                          | 0,0                          | 10,9           |
| <b>Totaal Ruimte voor de Rivier</b>                           | <b>1.671,6</b> | <b>172,2</b>                 | <b>104,5</b>                 | <b>1.948,3</b> |

De uitgaven voor de uitvoering bedroegen in de verslagperiode € 104,5 miljoen. Deze hebben betrekking op:

- Uitvoeringswerkzaamheden maatregelen (€ 108,1 miljoen)
- Vastgoed (€ -7,1 miljoen), dit betreft met name een tussentijdse administratieve afwikkeling van het Groenfonds
- Beheer en Onderhoud (€ 0,5 miljoen)
- Inhuur en uitbesteding (€ 2,8 miljoen)
- Nadeelcompensatie (€ 0,2 miljoen).

Op 30 juni 2016 is in totaal voor € 2.130,5 miljoen aan verplichtingen aangegaan (zie tabel 6.3).

Tabel 6.3 Verplichtingen Ruimte voor de Rivier per 30 juni 2016

| <b>Verplichtingen - Ruimte voor de Rivier</b> (bedrag x € 1,0 mln.) |                |                              |                              |                |
|---|----------------|------------------------------|------------------------------|----------------|
| Verplichtingen  | t/m VGR 26     | VGR 27                       | VGR 28                       | t/m VGR 28     |
|   | t/m 30-06-2015 | 01-07-2015<br>t/m 31-12-2015 | 01-01-2016<br>t/m 30-06-2016 | t/m 30-06-2016 |
| PKB-fase  | 50,8           | 0,0                          | 0,0                          | 50,8           |
| Planstudie  | 97,1           | 0,0                          | 0,0                          | 97,1           |
| Uitvoering  | 1.891,7        | 50,4                         | 29,6                         | 1.971,7        |
| Verplichtingen buiten scope   | 10,9           | 0,0                          | 0,0                          | 10,9           |
| <b>Totaal Ruimte voor de Rivier</b>                                 | <b>2.050,5</b> | <b>50,4</b>                  | <b>29,6</b>                  | <b>2.130,5</b> |

### 6.3. Kasritme Ruimte voor de Rivier

In tabel 6.4 is het verwachte kasritme opgenomen. Deze reeks wordt regelmatig geactualiseerd op basis van de voortgang van het programma. De huidige reeks sluit aan bij de Voorjaarsnota 2016.

Tabel 6.4 Kasritme Ruimte voor de Rivier per 30 juni 2016 (bron: Voorjaarsnota 2016)

| <b>Kasritme programmauitgaven - Ruimte voor de Rivier</b> (bedrag x € 1,0 mln.) |                |              |              |             |             |             |             |                |
|---|----------------|--------------|--------------|-------------|-------------|-------------|-------------|----------------|
| Kasritme  | t/m 2014       | 2015         | 2016         | 2017        | 2018        | 2019        | 2020        | Totaal         |
| Deltafonds art 01.01.03   | 1.468,1        | 376,9        | 228,9        | 78,7        | 72,0        | 94,9        | 66,9        | 2.386,3        |
| Mutatie VGR 28  | -0,3           | 0,0          | 0,0          | 0,0         | 0,0         | 0,0         | 0,2         | -0,1           |
| <b>Deltafonds art 01.01.03</b>  | <b>1.467,8</b> | <b>376,9</b> | <b>228,9</b> | <b>78,7</b> | <b>72,0</b> | <b>94,9</b> | <b>67,1</b> | <b>2.386,2</b> |

## 6.4. Ontvangsten

De verwachting is dat er in totaal € 143,7 miljoen aan ontvangsten zullen binnenkomen (zie tabel 6.5). De agentschapsbijdrage 2007 van € 8,7 miljoen behoort wel tot de ontvangsten, maar is geen onderdeel van de initiële ontvangstentaakstelling van € 37 miljoen.

De ontvangsten op het gebied van Vastgoed van € 45,0 miljoen zullen naar verwachting € 7,6 miljoen hoger uitkomen dan weergegeven. Dit zal in toekomstige overzichten verwerkt worden.

Tabel 6.5 Ontvangstenbudget Ruimte voor de Rivier per 30 juni 2016

| Ontvangstenbudget - Ruimte voor de Rivier (bedrag x € 1,0 mln.) |                |                              |                              |                |
|---|----------------|------------------------------|------------------------------|----------------|
| Ontvangstenbudget   | t/m VGR 26     | VGR 27                       | VGR 28                       | t/m VGR 28     |
|   | t/m 30-06-2015 | 01-07-2015<br>t/m 31-12-2015 | 01-01-2016<br>t/m 30-06-2016 | t/m 30-06-2016 |
| Vastgoed  | 45,0           | 0,0                          | 0,0                          | 45,0           |
| EU-subsidies  | 6,5            | 0,0                          | 0,0                          | 6,5            |
| Projectgebonden ontvangsten                                     | 83,5           | 0,0                          | 0,0                          | 83,5           |
| Agentschapsbijdrage 2007  | 8,7            | 0,0                          | 0,0                          | 8,7            |
| <b>Totaal Ruimte voor de Rivier</b>                             | <b>143,7</b>   | <b>0,0</b>                   | <b>0,0</b>                   | <b>143,7</b>   |

In de verslagperiode is er € 1,7 miljoen ontvangen afkomstig van Vastgoed en projectgebonden ontvangsten. Tabel 6.6 laat de volledige stand van de tot nu toe gerealiseerde ontvangsten zien.

Tabel 6.6 Ontvangsten Ruimte voor de Rivier per 30 juni 2016

| Ontvangsten - Ruimte voor de Rivier (bedrag x € 1,0 mln.) |                |                              |                              |                |
|---|----------------|------------------------------|------------------------------|----------------|
| Ontvangsten   | t/m VGR 26     | VGR 27                       | VGR 28                       | t/m VGR 28     |
|   | t/m 30-06-2015 | 01-07-2015<br>t/m 31-12-2015 | 01-01-2016<br>t/m 30-06-2016 | t/m 30-06-2016 |
| Vastgoed  | 31,0           | 11,9                         | 0,7                          | 43,6           |
| EU-subsidies  | 6,0            | 0,2                          | 0,0                          | 6,2            |
| Projectgebonden ontvangsten                               | 6,6            | 0,5                          | 1,0                          | 8,1            |
| Agentschapsbijdrage 2007                                  | 8,7            | 0,0                          | 0,0                          | 8,7            |
| <b>Totaal Ruimte voor de Rivier</b>                       | <b>52,3</b>    | <b>12,6</b>                  | <b>1,7</b>                   | <b>66,6</b>    |

## 6.5. Monitoring post onvoorzien

Initieel was € 384,2 miljoen gealloceerd voor onvoorzien, stand PKB deel 4.

De onttrekking aan de post onvoorzien is in de rapportageperiode € 6,1 miljoen; tot en met de verslagperiode is € 284,6 miljoen onttrokken.

Tabel 6.7 Benutting onvoorzien Ruimte voor de Rivier per 30 juni 2016

| Onvoorzien - Ruimte voor de Rivier (bedrag x € 1,0 mln.)                 |                |
|--|----------------|
| Budget Onvoorzien  | t/m VGR 28     |
|  | t/m 30-06-2016 |
| Budget onvoorzien (stand PKB deel 4) (VGR 1)                             | 384,2          |
| Onttrekking tot verslagperiode (VGR 1 t/m VGR 27)                        | 278,5          |
| Onttrekking in de verslagperiode (VGR 28)                                | 6,1            |
| <i>subtotaal: Onttrekkingen :</i>  | <b>284,6</b>   |
| <b>Totaal vrij beschikbare ruimte Onvoorzien - Ruimte voor de Rivier</b> | <b>99,6</b>    |

Het totaal aan opgetreden programmerisico's tot en met de verslagperiode staat in bijlage 4.

## 6.6. Interne kosten

Om inzicht te geven in de integrale kosten wordt in deze paragraaf aangegeven hoeveel budget voor de interne kosten van Ruimte voor de Rivier in de begroting is opgenomen. Het budget van de interne kosten op peildatum 30 juni 2016, in totaal € 141,0 miljoen, is verantwoord op DF 01.01.03 voor een bedrag van € 71,0 miljoen, op DF 05.01.02 voor een bedrag van € 23,8 miljoen en op DF 01.02.01 € 46,2 miljoen. Het budget van interne kosten is niet gewijzigd in de rapportageperiode (zie tabel 6.8).

Tabel 6.8 Apparaatbudget Ruimte voor de Rivier per 30 juni 2016

| Apparaatsbudget - Ruimte voor de Rivier (bedrag x € 1,0 mln.) |                |                              |                              |                |
|---|----------------|------------------------------|------------------------------|----------------|
| Apparaatsbudget   | t/m VGR 26     | VGR 27                       | VGR 28                       | t/m VGR 28     |
|   | t/m 30-06-2015 | 01-07-2015<br>t/m 31-12-2015 | 01-01-2016<br>t/m 30-06-2016 | t/m 30-06-2016 |
| Apparaatkosten DF 01.01.03                                    | 71,0           | 0,0                          | 0,0                          | 71,0           |
| Apparaatkosten DF 05.01.02                                    | 23,8           | 0,0                          | 0,0                          | 23,8           |
| Apparaatkosten DF 01.02.01                                    | 46,2           | 0,0                          | 0,0                          | 46,2           |
| <b>Totaal Ruimte voor de Rivier</b>                           | <b>141,0</b>   | <b>0,0</b>                   | <b>0,0</b>                   | <b>141,0</b>   |

De apparaatsuitgaven bedragen in de verslagperiode € 3,8 miljoen en tot met de verslagperiode € 133,5 miljoen (zie tabel 6.9).

Tabel 6.9 Apparaatuitgaven Ruimte voor de Rivier per 30 juni 2016

| Apparaatuitgaven - Ruimte voor de Rivier (bedrag x € 1,0 mln.) |                |                              |                              |                |
|--|----------------|------------------------------|------------------------------|----------------|
| Apparaatuitgaven   | t/m VGR 26     | VGR 27                       | VGR 28                       | t/m VGR 28     |
|  | t/m 30-06-2015 | 01-07-2015<br>t/m 31-12-2015 | 01-01-2016<br>t/m 30-06-2016 | t/m 30-06-2016 |
| Apparaatkosten DF 01.01.03                                     | 71,0           | 0,0                          | 0,0                          | 71,0           |
| Apparaatkosten DF 05.01.02                                     | 23,1           | 0,0                          | 0,0                          | 23,1           |
| Apparaatkosten DF 01.02.01                                     | 30,5           | 5,1                          | 3,8                          | 39,4           |
| <b>Totaal Ruimte voor de Rivier</b>                            | <b>124,6</b>   | <b>5,1</b>                   | <b>3,8</b>                   | <b>133,5</b>   |

De aangegane verplichte apparaatskosten zijn in de verslagperiode € 2,2 miljoen en tot en met de verslagperiode € 131,9 miljoen (zie tabel 6.10).

Tabel 6.10 Apparaatverplichtingen Ruimte voor de Rivier per 30 juni 2016

| Apparaatverplichtingen - Ruimte voor de Rivier (bedrag x € 1,0 mln.) |                |                              |                              |                |
|--|----------------|------------------------------|------------------------------|----------------|
| Apparaatverplichtingen   | t/m VGR 26     | VGR 27                       | VGR 28                       | t/m VGR 28     |
|  | t/m 30-06-2015 | 01-07-2015<br>t/m 31-12-2015 | 01-01-2016<br>t/m 30-06-2016 | t/m 30-06-2016 |
| Apparaatkosten DF 01.01.03   | 71,0           | 0,0                          | 0,0                          | 71,0           |
| Apparaatkosten DF 05.01.02   | 23,1           | 0,0                          | 0,0                          | 23,1           |
| Apparaatkosten DF 01.02.01   | 35,5           | 0,1                          | 3,8                          | 39,4           |
| <b>Totaal Ruimte voor de Rivier</b>                                  | <b>129,6</b>   | <b>0,1</b>                   | <b>3,8</b>                   | <b>133,5</b>   |

## Bijlage 1: Voortgang NURG-projecten met een PKB-waterveiligheidsdoelstelling

Stand per 30 juni 2016

| Project   | Voortgang/wanneer uitgevoerd   | Bijdrage PKB-taakstelling |
|---|--|---------------------------|
| Uiterwaardvergraving Rijnwaardense uiterwaarden*  | <p>De herinrichting van de Rijnwaardense uiterwaarden bevat meerdere afzonderlijke inrichtingsprojecten van private en publieke partijen. Staatsbosbeheer zorgt in opdracht van het ministerie van Economische Zaken voor onderlinge afstemming en coördinatie van natuur en waterveiligheid tussen de projecten.</p> <p>De projecten Groene Rivier Pannerden en Regelwerk Pannerden zijn uitgevoerd met een bijdrage van 4 centimeter. De initiatieven van de private partijen hebben vertraging opgelopen door stagnatie in de vergunningverlening, zoals in VGR27 genoemd. Er van uitgaande dat de vergunningen onherroepelijk zijn per 2016 is de verwachting dat in 2019 circa 1,3 centimeter waterstanddaling zal zijn gerealiseerd. Het overige deel van 1,7 centimeter is in de jaren daarna tot omstreeks 2027 (einde zandwinning) gepland.</p> | 7 cm                      |
| Uiterwaardvergraving Millingerwaard   | De uitvoering van de maatregel is in volle gang. Een groot deel van de inrichtingswerkzaamheden is afgerond. Belangrijke resterend onderdelen ten behoeve van de realisatie van de taakstelling zijn de aanleg van de hoofdgeul (de stroombaangeul) en het verlagen van de drempel in de toegangsweg naar het te saneren bedrijfsterrein. In 2016 is gestart met sloop en sanering van dit terrein. In 2017 zal het bedrijfsterrein worden ontmanteld en zijn de laatste werkzaamheden aan de stroombaan voor hoogwater gepland, met als doel om eind 2017 de mijlpaal waterveiligheid te realiseren.  | 6 cm                      |
| Uiterwaardvergraving Renkumse Benedenwaard, Wageningen benedenwaard en veerstoep Lexkesveer | Het project is opgeleverd in november 2009 en heeft 11 centimeter waterstanddaling opgeleverd.   | 11 cm<br><i>Gereed</i>    |
| Uiterwaardvergraving Afferdensche- en Deestsche waarden                                     | Het project Afferdensche en Deestsche waarden is in uitvoering. De zandwinning is volop bezig. Het project ligt op planning, waarbij het gestelde waterveiligheidsdoel in 2019 gerealiseerd zal zijn.  | 6 cm                      |
| Uiterwaardvergraving Bemmelse waarden   | De inrichtingswerkzaamheden zijn in de eerste helft van 2013 afgerond. Daarmee is de waterstanddaling van 5 cm voor dit project gerealiseerd.  | 5 cm<br><i>Gereed</i>     |
| Natuurontwikkelingsproject Noordwaard   | Het project is opgeleverd in mei 2008 en heeft 17 cm waterstanddaling gehaald.   | 17 cm<br><i>Gereed</i>    |

| Project  | Voortgang/wanneer uitgevoerd   | Bijdrage PKB-taakstelling |
|--|--|---------------------------|
| Uiterwaardvergraving Welsumerwaarden en Fortmonder waarden | Het inrichtingsplan wordt gefaseerd uitgevoerd. Het grootste deel van de maatregelen is inmiddels uitgevoerd en opgeleverd. Hierdoor is inmiddels circa 90% (circa 6 centimeter waterstandverlaging) gerealiseerd. Voor de werkzaamheden op een deel van de westelijke oever is de verwachting dat de waterveiligheidsopgave vóór eind 2016 is afgerond. | 6-8 cm                    |

\* Zoals in VGR25 benoemd zal het project Oevergeul Bovenrijn als onderdeel van Uiterwaardvergraving Rijnwaardense uiterwaarden niet worden uitgevoerd. De bijdrage aan de PKB wordt in plaats daarvan gehaald middels kribverlaging op het Pannerdensch Kanaal. Dit project bevindt zich in de opstartfase, nadat begin 2016 de scope is vastgesteld. Momenteel wordt onderzocht welke combinatie van aantal te verlagen kribben / oevers en welke mate van verlaging optimaal is voor wat betreft andere effecten dan waterstanddaling. Beoogd opleverjaar van de kribverlaging is eind 2019.



---

## **Bijlage 2: Communicatie met het parlement**

1 januari 2016 – 30 juni 2016

Een overzicht van de stukken die de minister van Infrastructuur en Milieu en de staatssecretaris van Economische Zaken in de verslagperiode over het programma aan de Eerste en Tweede Kamer hebben gezonden.

- Op 20 januari 2016 zijn de antwoorden op de vragen over het nieuwsbericht "Kampen denkt na over extra bypass naast Reevediep" naar de Tweede Kamer verzonden.
- Op 1 april 2016 zond de minister van IenM, mede namens de staatssecretaris van EZ, de 27e voortgangsrapportage Ruimte voor de Rivier over de periode 1 juli 2015 tot 31 december 2015 en een aanbiedingsbrief naar de Tweede Kamer (TK 30 080, nr. 80).
- Op 12 april 2016 zond de minister van IenM, mede namens de staatssecretaris van EZ, het accountantsrapport en de controleverklaring bij de 27ste voortgangsrapportage van het programma Ruimte voor de Rivier aangeboden aan de Tweede Kamer (TK 30 080, nr. 81).
- Op 2 juni 2016 zond de minister van IenM de antwoorden op de Kamervragen van Tweede Kamer over de VGR 27 naar de Tweede Kamer (Kamerstuk 30 080, nr. 82).
- Op 17 juni 2016 zond de minister van IenM, mede namens de staatssecretaris van EZ, de antwoorden op de Kamervragen inzake uitvoering van het programma Stroomlijn naar de Tweede Kamer (TK 2016D25180).

### Bijlage 3a: Budgethistorie PKB-fase (2002–2006)

Bijlage 3a Opbouw PKB Budget Ruimte voor de Rivier per 30 juni 2016

| Opbouw PKB en Technisch Budget - Ruimte voor de Rivier (bedrag x € 1,0 mln.) |                |     |
|--|----------------|-----|
| Budget PKB en TB periode 2002 - 2006   | Budget         | VGR |
| <b>PKB/TB (p.p. 2002)</b>  | <b>1.987,0</b> |     |
| Overheveling budget naar Projecten in uitvoering                             | -117,0         | 01  |
| PKB Budget - Hondbroeksche Pleij & Zuiderklip                                | -49,5          | 04  |
| Toevoeging budget - Hondbroeksche Pleij                                      | 44,7           | 04  |
| Toevoeging budget Zuiderklip   | 4,8            | 04  |
| Correctie prijsdruk door ontw ikkelingen bouw en aanbesteden                 | -12,6          | 04  |
| Toevoeging vanuit Noodoverloop   | 191,5          | 06  |
| EU en projectgebonden ontvangsten  | 95,8           | 06  |
| Correctie aanbestedingsmeevallers  | -18,2          | 06  |
| Corectie op afrondingsverschillen  | 0,4            | 09  |
| <i>Saldo technische mutaties</i>   | <b>139,9</b>   |     |
| <b>Totaal PKB / lopende projecten</b>  | <b>2.126,9</b> |     |
| IBOI 2002 - 2006   | 105,6          |     |
| <b>Totaal PKB Budget (p.p. 2006)</b>   | <b>2.232,4</b> |     |

| Prijsindex       | Percentage |
|------------------|------------|
| Jaar 2002 - 2003 | 2,75%      |
| Jaar 2003 - 2004 | 1,23%      |
| Jaar 2004 - 2005 | 0,39%      |
| Jaar 2005 - 2006 | 0,66%      |

### Bijlage 3b: Budgethistorie planstudie- en uitvoeringsfase (vanaf 2007)

Bijlage 3b Opbouw PKB Budget Ruimte voor de Rivier per 30 juni 2016

**Opbouw PKB Budget - Ruimte voor de Rivier** (bedrag x € 1,0 mln.)

| Budget PKB periode 2007 en later                            | Budget         | VGR |
|---|----------------|-----|
| <b>PKB budget (p.p. 2006)</b>                               | <b>2.232,4</b> |     |
| Technische mutaties 2007                                    | 0,4            | 10  |
| <i>Saldo technische mutaties</i>                            | <b>0,4</b>     |     |
| Hanzelijn   | -10,0          | 12  |
| Administratieve aanvulling                                  | 8,7            | 13  |
| Overheveling HWBP   | -4,0           | 14  |
| Toezegging financiering Noordwaard (EHS, KRW)               | 8,9            | 15  |
| Terugboeking overheveling HWBP                              | 4,0            | 16  |
| Toezegging financiering KRW Lent                            | 5,0            | 16  |
| Toezegging financiering KRW Neder-Rijn                      | 2,5            | 17  |
| Administratieve mutatie                                     | 0,6            | 17  |
| Overheveling synergiebudget PDR-KRW                         | 0,5            | 18  |
| Budgetkorting n.a.v. regeerakkoord                          | -10,7          | 18  |
| Ontvangstentaakstelling                                     | -63,5          | 18  |
| PDR -organisatie en AGB                                     | -109,9         | 18  |
| Planstudie  | -21,6          | 18  |
| Uiterw aardvergraving Vianen                                | 4,0            | 19  |
| Nederrijn EHS   | 0,5            | 19  |
| KRW gelden kribverlaging Waal                               | 8,3            | 19  |
| DLGM gelden kribverlaging Waal                              | 14,2           | 19  |
| Administratieve mutatie                                     | -0,7           | 21  |
| Rijk begrotingsartikel 11 Bypass Kampen                     | 51,7           | 21  |
| Budget Nota Ruimte provincie Overijssel                     | 22,4           | 21  |
| Extra ontvangsten Vastgoed (Q1 2013)                        | 21,6           | nvt |
| Extra ontvangsten Vastgoed - correctie (Q2 2013)            | -21,6          | nvt |
| Rijk begrotingsartikel 11 Bypass Kampen - correctie         | 3,3            | 22  |
| Bijdrage Provincie Overijssel - IJsseldelta                 | 95,6           | 22  |
| Bijdrage Provincie Overijssel - IJsseldelta - correctie     | -35,0          | 23  |
| Rijk begrotingsartikel 11 Bypass - dekking uit vrije ruimte | -3,3           | 26  |
| Inundatieschades  | 0,3            | 27  |
| <i>Saldo Wijzigingen</i>                                    | <b>-28,2</b>   |     |
| IBOI 2006-2007 (0,440%)                                     | 12,4           | 10  |
| IBOI 2007-2008 (1,480%)                                     | 38,1           | 12  |
| IBOI 2008-2009 (2,140%)                                     | 42,7           | 14  |
| IBOI 2009-2010 (0,000%)                                     | 4,2            | 16  |
| IBOI 2009-2010 (0,000%) correctie                           | -4,0           | 17  |
| IBOI 2010-2011 (1,410%)                                     | 17,0           | 19  |
| IBOI 2011-2012 (1,890%)                                     | 28,7           | 21  |
| IBOI 2012-2013 (1,660%)                                     | 23,5           | 22  |
| IBOI 2013-2014 (1,210%)                                     | 15,4           | 25  |
| IBOI 2014-2015 (0,384%)                                     | 3,5            | 27  |
| <i>Saldo prijsindexeringen</i>                              | <b>181,6</b>   |     |
| <b>Totaal Budget PKB</b>                                    | <b>2.386,2</b> |     |

## Bijlage 4: Opgetreden programmarisico's Ruimte voor de Rivier

Bijlage 4 Opgetreden Risico's Ruimte voor de Rivier per 30 juni 2016

**Opgetreden Risico's - Ruimte voor de Rivier** (bedrag x € 1,0 mln.)

| Opgetreden programmarisico's   | Bedrag       | VGR   |
|--|--------------|---|
| Schadeclaim gemeente Nijmegen  | 48,5         | 16  |
| Tw eede stadsbrugpijler Nijmegen   | 10,8         | 13  |
| Correctie PKB-fase   | 2,0          | 14  |
| Aankoop steenfabriek Elst  | 5,0          | 14  |
| Afkoop B&O kosten gemeenten en waterschappen   | 20,0         | 16  |
| Uitvoering overlaat Pannerden  | 3,0          | 17  |
| Meerkosten bij SNIP 3 - Langsdammen  | 26,1         | 19  |
| Meerkosten bij SNIP 3 - Kribben  | 2,9          | 19  |
| Afkoop B&O kosten natuurbeheerorganisaties   | 10,0         | 20, 25  |
| Opgetreden exogene risico's bij maatregelen (diverse)  | 8,7          | 20, 21, 23, 24, 25, 26, 27 <sup>1)</sup> , 28 |
| Aanvullende maatregelen Zomerbedverlaging  | 50,0         | 21  |
| Meerkosten bij SNIP 3 - Dijken   | 10,5         | 21  |
| Dekking realisatiekosten Veessen en Cortenoever en Voorsterklei, nog ontbrekend in projectramingen | 29,7         | 22  |
| Versterking brugpijlers door ProRail bij Lent  | 7,7          | 22  |
| Meerkosten bij SNIP 5 - Dijkverbetering Oude Maas / Hoeksche Waard en Voorne Putten                | 1,8          | 23  |
| Opgetreden exogene grondrisico's bij maatregelen   | 28,9         | 24, 25, 26, 27, 28                            |
| Afw ijking areaalgegevens Kribben fase 3   | 15,0         | 24  |
| Alternatief moeten uitvoeren voor privaatplan Huissensche Waarden wat niet doorgaat                | 2,5          | 25, 27  |
| Stijging vastgoedraming  | 1,5          | 25  |
| <b>Totaal opgetreden programmarisico's</b>   | <b>284,6</b> |   |

<sup>1)</sup> Er is in VGR27 per abuis een opgetreden risico geboekt onder 'Opgetreden exogene risico's bij maatregelen', welke onder 'Opgetreden exogene grondrisico's bij maatregelen' hoorde. Dit is hersteld in VGR28.