

## Bijlage 2 Kwantitatieve ontwikkelingen rondom jeugdwerkloosheid

### Landelijk beeld

Algemeen beeld: Daling jeugdwerkloosheid zet door

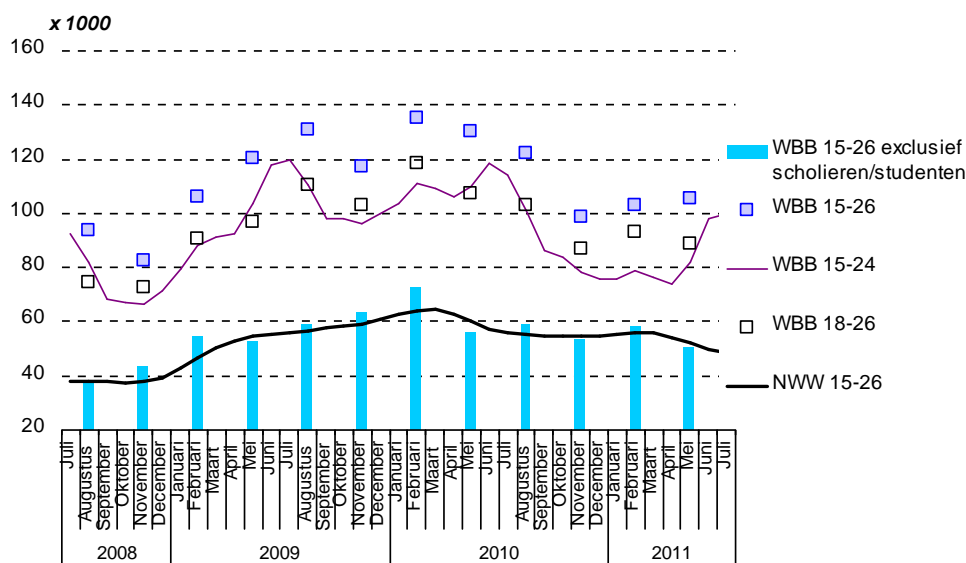
- Sinds het 1<sup>e</sup> kwartaal 2010 is de jeugdwerkloosheid 15-26 jaar aan het afnemen. Het afgelopen jaar daalde de jeugdwerkloosheid met 1,9 procentpunt, van 11,0 procent (130 duizend) in het tweede kwartaal 2010 naar 9,1 procent (105 duizend) in het tweede kwartaal 2011, zie tabel 1. In dezelfde periode daalde de gemiddelde werkloosheid van 15-64 jarigen van 5,6 naar 5,1 procent. De werkloosheidsratio 15-26 : totaal 15-64 jaar daalde daarmee van 1,93 naar 1,78. De lichte stijging van de jeugdwerkloosheid in het eerste halfjaar van 2011 is nog vooral toe te schrijven aan het seizoen en is relatief klein ten opzichte van de stijging in voorgaande jaren.

**Tabel 1. Werkloze beroepsbevolking (WBB) 15-26 en totaal 15-64 jaar, kwartaalgemiddelden**

	Percentage			Aantal (x 1000)		
	15-26	totaal 15-64	Ratio 15-26 : totaal	15-26	totaal 15-64	
2008	jan-mrt	7,1	4,3	1,67	85	329
	apr-jun	7,4	3,9	1,90	92	304
	jul-sep	7,1	3,6	1,97	94	286
	okt-dec	6,8	3,6	1,88	83	281
2009	jan-mrt	8,8	4,4	2,00	106	344
	apr-jun	9,7	4,7	2,06	121	369
	jul-sep	10,1	4,9	2,05	131	390
	okt-dec	10,0	5,2	1,91	117	406
2010	jan-mrt	11,6	6,0	1,93	135	467
	apr-jun	11,0	5,6	1,97	130	437
	jul-sep	9,9	5,2	1,89	122	410
	okt-dec	8,6	5,0	1,71	99	390
2011	jan-mrt	9,1	5,4	1,69	103	418
	apr-jun	9,1	5,1	1,78	105	397

- Ook het aantal ingeschreven niet-werkende werkzoekenden (NWW) in de leeftijd 15-26 jaar is gedaald, van gemiddeld 60 duizend in het tweede kwartaal 2010 naar 52 duizend in het tweede kwartaal 2011. De werkloosheidsontwikkeling onder 15-26 jarigen exclusief scholieren/studenten komt globaal overeen met die van het NWW-bestand 15-26 jaar, zie figuur 1.

**Figuur 1. Ontwikkeling jeugdwerkloosheid volgens verschillende definities<sup>a</sup>**



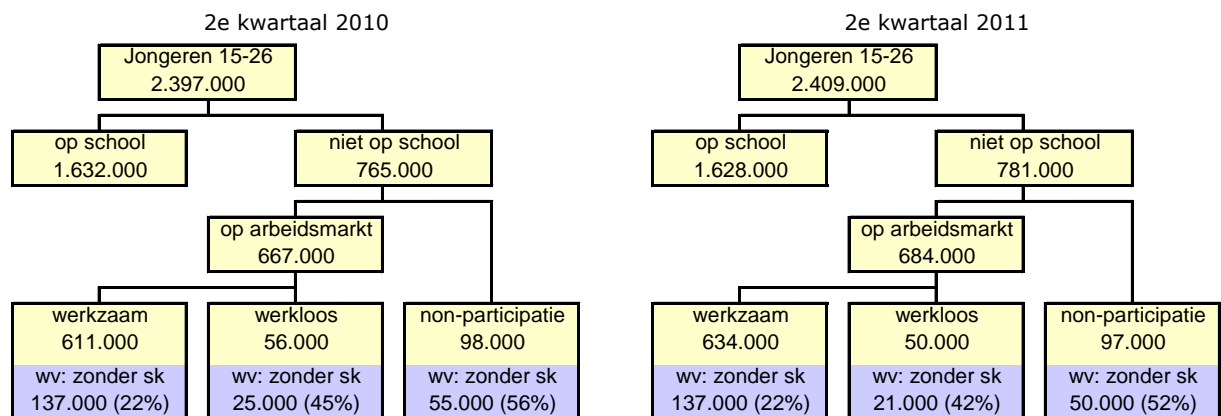
<sup>a</sup> Het CBS rapporteert de werkloosheid van 15-26 jarigen als kwartaalgemiddelden. Wat hier onder juli 2011 staat vermeld is het kwartaalgemiddelde juni – augustus 2011. Dat geldt in deze figuur voor alle cijfers.

Bron: CBS en UWV, bewerking SZW

#### Afbakening doelgroep

- In de werkloze beroepsbevolking wordt iedereen meegeteld die geen werk heeft van tenminste 12 uur per week, actief op zoek is naar werk van 12 uur of meer per week, en daarvoor direct beschikbaar is. Dit betekent dat er ook jongeren meetellen die nog op school zitten. In figuur 2 is zichtbaar dat in het tweede kwartaal 2011, 50.000 jongeren niet-schoolgaand en werkloos waren (ongeveer de helft van het totaal aantal werkloze jongeren in het tweede kwartaal 2011 van 105 duizend). Daarvan bezitten er 21.000 (42%) ook geen startkwalificatie. In het tweede kwartaal 2010 ging het nog om 56.000 werkloze jongeren, waarvan 25.000 zonder startkwalificatie.
- Naast de werkende en werkloze jongeren is er nog een grote groep (van ongeveer 100.000) niet-participerende jongeren. Dit zijn jongeren die niet schoolgaand zijn, geen werk (van tenminste 12 uur per week) hebben en ook niet werkloos zijn. Volgens cijfers over 2009 wil ongeveer 35 procent van deze groep niet-participerende jongeren wel werk maar zoekt niet actief en/of is niet direct beschikbaar. De overige 65 procent wil geen werk, vooral vanwege zorgtaken, ziekte/arbeidsongeschiktheid of het volgen van een deeltijdopleiding.

**Figuur 2. Arbeidsmarktpositie jongeren (2<sup>e</sup> kwartaal 2010 – 2<sup>e</sup> kwartaal 2011)**

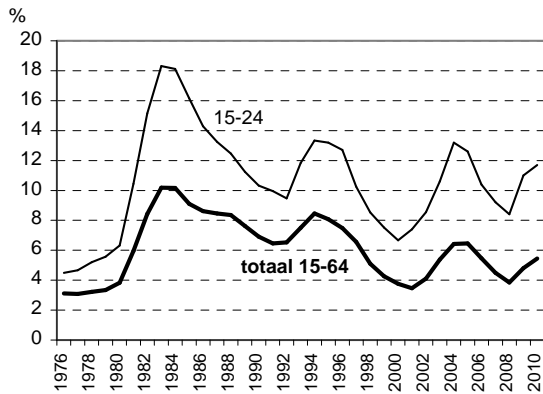


Bron: CBS, bewerking SZW

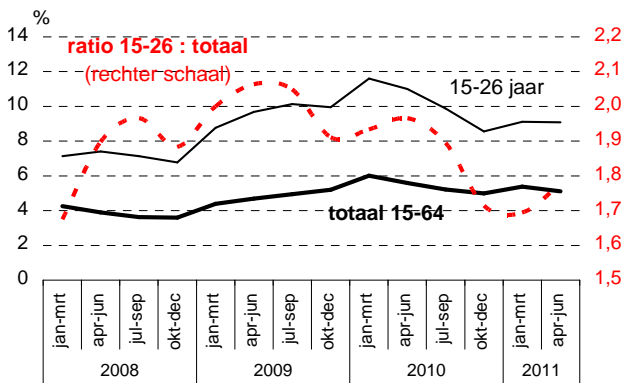
#### In historisch perspectief

- De ontwikkeling van de jeugdwerkloosheid is sterk conjunctuur afhankelijk. In historisch perspectief is in figuur 3 te zien dat de werkloosheid onder jongeren niet het niveau heeft bereikt van eerdere recessieperiodes (begin jaren 80, medio jaren 90 en de periode 2004-2005).
- De jeugdwerkloosheid ontwikkelt zich in dezelfde beweging als de totale werkloosheid. De factor waarmee dit gebeurt is afhankelijk van de fase van de conjunctuur en de leeftijdsgroep die gehanteerd wordt, maar ligt doorgaans rond de 2. Hoe ouder de leeftijdsgroep, hoe lager de factor. Zodra het economisch minder goed gaat, komen er naar verhouding meer jeugdwerklozen (factor wordt groter). En andersom, zodra de economie weer begint aan te trekken wordt de factor lager. In 2009 bedroeg de factor gemiddeld voor 15-26 jarigen 2,00, tegenover 1,85 in 2008. In 2010 ligt de factor (met 1,88) nog maar weinig hoger dan in 2008, zie figuur 4. De ratio ligt in 2011 (met circa 1,75) lager dan in 2008.

**Figuur 3. Werkloosheidspercentage naar leeftijd**



**Figuur 4. Werkloosheid 15-26 t.o.v. 15-64 jaar**



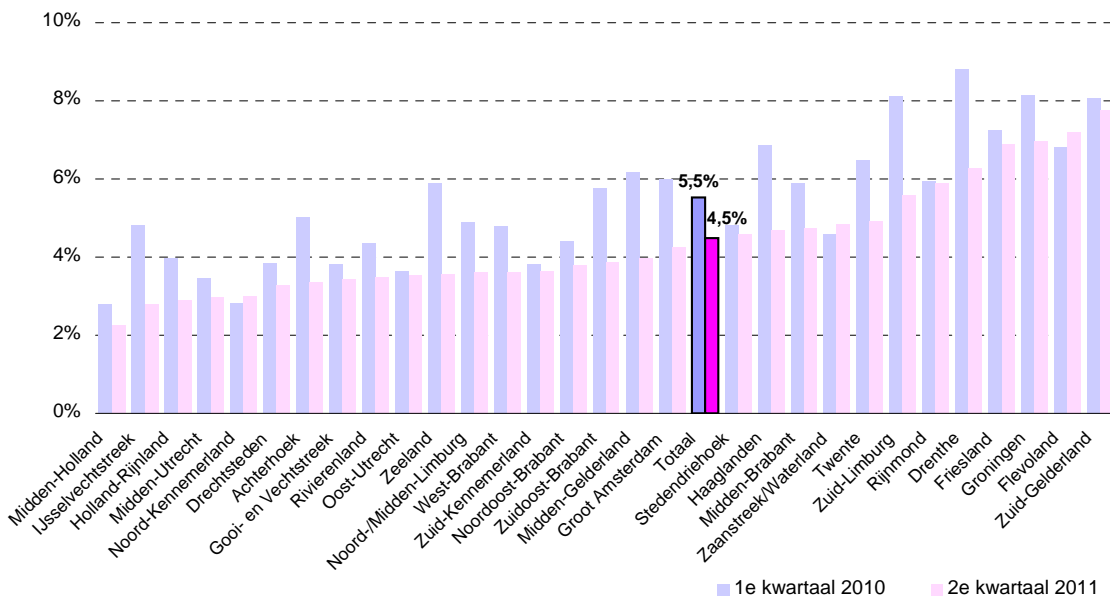
Bron: CBS, bewerking SZW

**Regionaal beeld**

*Regionale spreiding*

Figuur 5 laat de (ontwikkeling van de) regionale jeugdwerkloosheid 15-26 zien, op basis van het percentage niet-werkende werkzoekenden (NWW) in de regionale beroepsbevolking 15-26 jaar. Uit deze figuur blijkt dat sprake is van grote onderlinge verschillen in het NWW-percentage jongeren: in het 2<sup>e</sup> kwartaal 2011 van ruim 2 tot bijna 8 procent. De ontwikkeling van het NWW-percentage jongeren tussen het eerste kwartaal 2010 en het tweede kwartaal van 2011 varieert van een daling met 2,6 procentpunt tot een toename met 0,4 procentpunt. Gemiddeld was sprake van een daling met 1,0 procentpunt (van 5,5 naar 4,5 procent). In drie van de dertig regio's was sprake van een (kleine) toename van het NWW-percentage. De grootste toename bedroeg 0,4 procentpunt.

**Figuur 5. Regionale spreiding jeugdwerkloosheid 15-26 jaar: kwartaalgemiddelden NWW-percentage jongeren<sup>a</sup> 1<sup>e</sup> kwartaal 2010 en 2<sup>e</sup> kwartaal 2011, in oplopende volgorde van het percentage in het 2<sup>e</sup> kwartaal 2011**



<sup>a</sup> NWW-percentage jongeren = aantal jongeren van 15-26 jaar die staan ingeschreven bij het UWV WERKbedrijf als niet-werkende werkzoekende (NWW), in procenten van de regionale beroepsbevolking 15-26 jaar.

Bron: CBS en UWV, bewerking SZW

**Figuur 6. Kans op stage- en leerbanen in de verschillende regio's in Nederland oktober 2011**

Branche	Regio 1 Noord	Regio 2 Oost	Regio 3 Middenwest	Regio 4 Noordwest	Regio 5 Zuidwest	Regio 6 Zuidoost	Landelijk gemiddelde
Zorg	Green	Green	Green	Green	Green	Orange	Green
Welzijn	Blue	Blue	Blue	Blue	Blue	Blue	Blue
Dokter-, Apotheek-, Tandartsassistenten	Yellow	Yellow	Yellow	Yellow	Yellow	Yellow	Yellow
Sport	Blue	Green	Blue	Blue	Green	Green	Green
Economisch Administratief	Blue	Blue	Blue	Blue	Blue	Blue	Blue
ICT	Blue	Blue	Blue	Blue	Yellow	Yellow	Blue
Veiligheid	Green	Green	Yellow	Yellow	Yellow	Blue	Blue
Installatie-, Elektro- en Metaaltechniek	Blue	Blue	Blue	Blue	Blue	Blue	Blue
Detailhandel Food en Non Food	Blue	Blue	Blue	Green	Blue	Blue	Blue
Groothandel Food en Non Food	Yellow	Blue	Yellow	Yellow	Yellow	Blue	Yellow
Textielindustrie	Yellow	Blue	Yellow	Yellow	Orange	Blue	Yellow
Mode-industrie	Yellow	Yellow	Blue	Yellow	Yellow	Yellow	Yellow
Groene ruimte	Green	Green	Blue	Blue	Green	Green	Green
Bloemen en Tuincentra	Blue	Blue	Green	Blue	Blue	Green	Blue
Voedingsindustrie	Green	Green	Green	Green	Green	Green	Green
Plantenteelt	Blue	Green	Green	Green	Green	Green	Green
Dierverzorging	Red	Orange	Orange	Red	Orange	Orange	Orange
Veehouderij en Paardenhouderij	Green	Blue	Green	Green	Green	Green	Green
Kapper	Blue	Blue	Yellow	Yellow	Yellow	Blue	Blue
Schoonheidsspecialist	Yellow	Yellow	Yellow	Yellow	Yellow	Yellow	Yellow
Voetverzorging	Green	Blue	Yellow	Orange	Yellow	Blue	Blue
Bouw en Infra	Blue	Blue	Blue	Blue	Blue	Blue	Blue
Hout en Meubel	Blue	Blue	Blue	Blue	Blue	Blue	Blue
Uitgeven, Vormgeven en Printmedia	Blue	Blue	Blue	Blue	Blue	Blue	Blue
AV, Multimedia en Gaming	Yellow	Yellow	Yellow	Yellow	Yellow	Yellow	Yellow
Artiesten, Theater en Evenementen	Yellow	Yellow	Yellow	Yellow	Yellow	Yellow	Yellow
Gezondheidstechniek	Green	Green	Green	Green	Green	Green	Green
Creatieve en Ambachtelijke techniek	Green	Green	Green	Green	Green	Green	Green
Afbouw en Onderhoud	Blue	Blue	Blue	Blue	Blue	Blue	Blue
Reclame en Presentatie	Blue	Blue	Blue	Blue	Blue	Blue	Blue
Schoonmaak en Glazenwassen	Green	Green	Green	Green	Green	Green	Green
Carrosserie	Yellow	Yellow	Yellow	Yellow	Yellow	Yellow	Yellow
Mobiliteit	Blue	Green	Yellow	Yellow	Yellow	Blue	Blue
Procestechniek	Green	Green	Blue	Green	Blue	Green	Green
Laboratoria	Green	Green	Green	Green	Blue	Blue	Green
Fotonica	Yellow	Yellow	Blue	Blue	Blue	Yellow	Yellow
Transport en Logistiek	Orange	Orange	Yellow	Yellow	Yellow	Orange	Blue
Scheepvaart	Blue	Blue	Blue	Blue	Blue	Blue	Blue
Horeca	Green	Green	Green	Green	Green	Green	Green
Bakkerij	Blue	Blue	Green	Blue	Blue	Blue	Blue
Reizen	Blue	Blue	Green	Blue	Yellow	Yellow	Blue
Recreatie	Yellow	Blue	Blue	Blue	Blue	Blue	Blue
Facilitaire dienstverlening	Green	Blue	Green	Blue	Blue	Blue	Blue
Versdetailhandel, -groothandel, -industrie	Orange	Blue	Blue	Blue	Orange	Blue	Blue

- er zijn meer dan voldoende stageplaatsen en leerbanen t.o.v. het aantal leerlingen
- over het algemeen zijn er meer dan voldoende stageplaatsen en leerbanen, bij sommige opleidingen is er evenwicht
- over het algemeen is er evenwicht, bij sommige opleidingen zijn er meer dan voldoende stageplaatsen en leerbanen
- de vraag naar en het aanbod aan stageplaatsen en leerbanen zijn in evenwicht
- over het algemeen zijn er meer dan voldoende stageplaatsen en leerbanen, in sommige opleidingen is er een tekort
- over het algemeen is er evenwicht, bij sommige opleidingen is er een tekort aan stageplaatsen en leerbanen
- over het algemeen is er een tekort aan stageplaatsen en leerbanen, in sommige opleidingen is er evenwicht
- er is een tekort aan stageplaatsen en leerbanen t.o.v. het aantal leerlingen