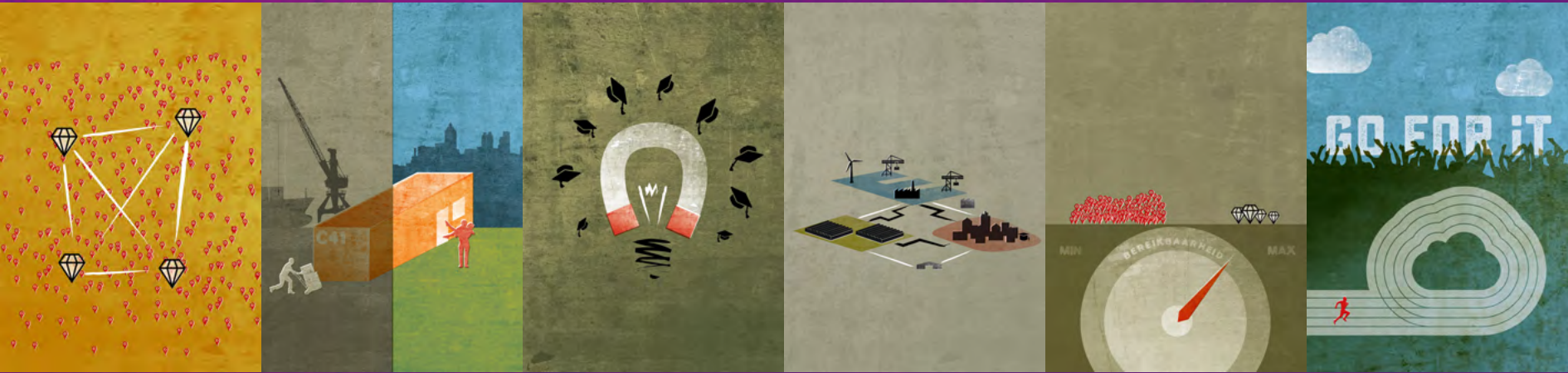


Ruimtelijk-Economische Ontwikkelstrategie

Noordelijke Randstad, Zuidelijke Randstad en Brainport Eindhoven

Uitvoeringsprogramma 2017-2018

november 2017



Inhoudsopgave

Samenvatting	3
Inleiding	6
Ambitie	8
Werkwijze	13
Agenda	19
• Actie 1 Internationaal concurrerend portfolio van toplocaties	20
• Actie 2 Aanpak versnelling ontwikkeling binnenstedelijke transformatiegebieden	25
• Actie 3 Aantrekken van toptalent	28
• Actie 4 Verduurzaming van productielandschappen	30
• Actie 5 Versterken connectiviteit toplocaties vanuit economisch perspectief	32
• Actie 6 Ruim baan voor digitale infrastructuur	35
Overzicht acties Uitvoeringsprogramma	38

Samenvatting

Het is goed toeven in Nederland. Ons land is economisch sterk, actief en innovatief. Niet voor niets staat Nederland wereldwijd in de top 5 van de economisch meest concurrerende en welvarende landen. De Noordelijke en Zuidelijke Randstad en de Brainport Eindhoven leveren daaraan een belangrijke bijdrage. Het polycentrische karakter van dit economisch kerngebied van Nederland zorgt voor een aantrekkelijk woon- en leefklimaat, maar beperkt de agglomeratiekracht in vergelijking met andere grote steden als Parijs en Londen. Versterking van de agglomeratiekracht en complementariteit in dit economisch gebied is nodig om de internationale concurrentiekracht van Nederland verder te versterken. En wel op zo'n manier dat de kansen die ontstaan uit wereldwijde uitdagingen op het terrein van onder meer energie, klimaat, water en voedselvoorziening worden benut. Alles bij elkaar een stevige, internationale ambitie.

Bestuurlijke intentieverklaring 2016

Tegen deze achtergrond hebben bestuurders van het Rijk, vijf provincies, vijf steden en vier economic boards uit de Noordelijke en Zuidelijke Randstad en de Brainport Eindhoven in juni 2016 een intentieverklaring getekend voor de Ruimtelijk-Economische Ontwikkelstrategie (REOS). Daarin erkennen Rijk en regio's dat versterking van de internationale concurrentiekracht vraagt om versterking van een selectie van toplocaties (campussen, functiegemengde zakencentra, transformatiegebieden, productielandschappen) en van de verbindingen daartussen. Partijen hebben afgesproken om daar gezamenlijk een uitvoeringsprogramma voor op te stellen.

1e Uitvoeringsprogramma 2017-2018

Dit 1e Uitvoeringsprogramma is de uitwerking van de bestuurlijke intentieverklaring van juni 2016. Het bestaat uit een vernieuwende wijze van samenwerking én een agenda van acties.

Uniek is de samenwerking tussen rijk, provincies, steden en economic boards op het schaalniveau van de Noordelijke Randstad, de Zuidelijke Randstad en Brainport Eindhoven als geheel. Deze partijen hebben de ambitie om de kracht van onderlinge concurrentie én gezamenlijke partnerschappen te gaan verzilveren. En daarbij willen zij de gezamenlijke regionale, nationale en internationale belangen voorop stellen. Daartoe neemt dit netwerk drie rollen op zich:

1. Het **identificeren en initiëren** van agendapunten en acties die voortvloeien uit trends en ontwikkelingen, gericht op ambitie om de internationale concurrentiepositie, netwerkkracht én bestuurskracht van het economisch kerngebied te versterken;
2. Het **adresseren van agendapunten en acties** door deze als REOS-partners zelf uit te voeren of door deze te laten uitvoeren door derden. Dat de goeie acties zijn belegd en worden uitgevoerd is belangrijker dan dat deze door REOS-partners zelf worden uitgevoerd;
3. Het **verankeren van de resultaten** van acties in eigen wet- en regelgeving of beleid, of voorstellen doen voor verankering in beleid of programma's van anderen.

Opgavegericht samenwerken staat centraal. De REOS-partners willen zich met alles bemoeien wat voor REOS relevant kan zijn, maar willen ook niemand voor de voeten lopen. Hiermee wil REOS een platform zijn voor ontmoetingen en acties van publieke en private partijen en voor uitwisselingen en verrijkingen van ideeën en agenda's, die anders niet zouden plaatsvinden. Die uitnodiging geldt voor alle partijen binnen én buiten de drie stedelijke regio's. De acties die in REOS-verband worden uitgevoerd leveren inzichten op, die in afspraken of aanbevelingen zullen worden vastgelegd. Deze kunnen worden verankerd in het eigen beleid of handelen, of in dat van anderen. Met deze rolopvatting levert REOS de ruimtelijk-economische onderbouwing van beleid en uitvoering op het schaalniveau van de drie economische kerngebieden samen. Binnen REOS willen partners elkaar beïnvloeden, maar worden geen besluiten genomen over investeringen.

Op de agenda voor 2017-2018

De REOS-partners hebben zes acties geformuleerd voor 2017-2018 die gericht zijn op versterking en versnelling van de ontwikkeling van toplocaties en op een betere inbedding van de toplocaties in de fysieke en digitale netwerken. Om de samenwerking en uitwisseling te bevorderen, werken op elke actie ambtelijke initiators (opdrachtgever en trekker), samenwerkingspartners en bestuurlijke ambassadeurs van verschillende organisaties en regio's samen. De volgende acties worden door de REOS-partners op korte termijn opgepakt.

1. Internationaal concurrerend portfolio van toplocaties: Binnen de stedelijke regio's vindt concentratie van de agglomeratievoordelen plaats op toplocaties. Deze actie bepaalt op basis van de unieke kwaliteiten van de afzonderlijke toplocaties waar zij elkaar het beste aanvullen, waar de gezamenlijke economische potentie en complementariteit zit en welke marketingstrategie hier het beste bij past. Het resultaat is een afspraak over (1) een gezamenlijk internationaal concurrerend portfolio met toplocaties, (2) de wijze waarop het portfolio doorwerking krijgt en (3) de eventueel aanvullend benodigde inzet en middelen van partijen om de gezamenlijke ambities te realiseren.

2. Aanpak versnelling ontwikkeling binnenstedelijke transformatiegebieden: Een aantrekkelijk woon-, werk- en leefklimaat wordt steeds belangrijker voor de internationale concurrentiekracht. Er moeten grote aantallen woningen in de komende decennia worden toegevoegd in het economisch kerngebied. Het merendeel daarvan is gepland in binnenstedelijke gebieden. Deze actie resulteert in een aanbeveling hoe voormalige haven- en industriegebieden versneld kunnen worden ontwikkeld, welke investeringen hiervoor nodig zijn en welke belemmeringen moeten worden opgeheven.

3. Aantrekken van toptalent: Kennis wordt een steeds belangrijkere vestigingsfactor voor de internationale economie. Het aantrekken en behouden van toptalenten is een voorwaarde om in te kunnen spelen op veranderende marktomstandigheden en voor het aantrekken van (internationaal opererende) bedrijven. Deze actie inventariseert de verschillende aanpakken voor het aantrekken van talent in alle stedelijke regio's met het doel om succesvolle voorbeelden uit te wisselen en synergie en versnelling in deze aanpakken te realiseren.

4. Verduurzaming van productielandschappen: Enkele sectoren of onderdelen van onze productielandschappen zitten aan een kantelpunt van hun economische ontwikkelcurve. Meer toegevoegde waarde, meer energieefficiëntie en meer innovatiekracht is gevraagd. Om de huidige sterke positie ook voor de toekomst te behouden is een versnelling van de transitie naar groenere, meer innovatieve en circulaire productielandschappen nodig. Deze actie voorziet eerst in een overzicht van alle lopende trajecten en acties van alle partijen. Op basis daarvan wordt een aanbeveling opgesteld voor aanscherping van bestaande uitvoeringsprogramma's en/of voor aanvullende acties die nodig zijn.

5. Versterken connectiviteit van toplocaties vanuit economisch

perspectief: REOS streeft naar versterking van de inbedding van de top-locaties in de internationale en stadsregionale netwerken.

Om de netwerkkracht van de REOS regio's te versterken en het regionale 'Daily Urban System' optimaal te laten functioneren zijn goede multimodale netwerken nodig. Deze actie beoogt een aanbeveling over de belangrijkste kansen en knelpunten voor bereikbaarheid op basis van een ruimtelijk-economische benadering, die kan landen in de gebiedsgerichte bereikbaarheidsprogramma's.

- 6. Ruim baan voor digitale infrastructuur:** Een adequate digitale infrastructuur is een belangrijke voorwaarde voor internationale concurrentiekracht. Zonder digitale infrastructuur geen kennisuitwisseling, geen dataverkeer (bijvoorbeeld gezondheidszorg), geen smart mobility, geen innovaties etc. De uitdaging begint met het uitstekend verbinden van de toplocaties in het REOS-netwerk. Deze actie resulteert in (1) een routekaart tot doorontwikkeling van de digitalisering in de grote stedelijke agglomeraties met aanvullend een aanbeveling aan Smart City, (2) een miniconferentie rond de vestigingseisen van datacenters met aanvullend een aanbeveling aan het NFIA (Netherlands Foreign Investment Agency), en (3) een onderzoek naar maatregelen die de uitrol van 5G nog verder kunnen versnellen.

Inleiding

Urgentie

Wereldwijd vormen stedelijke agglomeraties dé motor van de nationale economieën. Tegelijkertijd neemt de internationale strijd om kapitaal en talent tussen de grote stedelijke regio's toe. De inzet op vernieuwing, versterking en verbinding van de economische kerngebieden de Noordelijke en Zuidelijke Randstad en de Brainport Eindhoven - en de daarin liggende toplocaties en knooppunten - is daarom een speerpunt in de Ruimtelijk-Economische Ontwikkelstrategie (REOS). Het polycentrische karakter van dit economisch kerngebied van Nederland zorgt voor een aantrekkelijk woon- en leefklimaat, maar beperkt de agglomeratiekracht in vergelijking met andere grote steden als Parijs en Londen. Versterking van de agglomeratiekracht en complementariteit in dit economisch gebied is nodig om de internationale concurrentiekracht van Nederland verder te versterken.

De OESO adviseerde al in 2014 om voor grootstedelijk Nederland een ruimtelijk- economische strategie te ontwikkelen. Ook de Raad voor de Leefomgeving adviseerde in 2016 in het advies 'Mainports voorbij' een 'Strategie Vestigingsklimaat 2040' op te stellen, die zowel de belangrijkste economische kerngebieden van Nederland als ook de sectorale opgaven voor het versterken van het vestigingsklimaat verbindt.

Tegen deze achtergrond hebben de bestuurders van de ministeries van Binnenlandse Zaken en Koninkrijksrelaties, Infrastructuur en Waterstaat, Economische Zaken en Klimaat, vijf provincies, vijf steden en vier economic boards van de Noordelijke en Zuidelijke Randstad en de Brainport Eindhoven de handen ineen geslagen en gezamenlijk ingezet op het realiseren van de Ruimtelijk-Economische Ontwikkelstrategie (REOS). In juni 2016 hebben deze REOS-partners hun handtekening gezet onder een bestuurlijke intentieverklaring. Daarmee erkennen Rijk en regio's dat dit economisch kerngebied essentieel is voor de concurrentiekracht van Nederland en dat er overeenstemming is tussen Rijk en regio's over een selectie van toplocaties en verbindingen en de noodzaak om daar gezamenlijk een uitvoeringsprogramma met een agenda van concrete acties voor op te stellen.

Motor van de Nederlandse economie

De Noordelijke en Zuidelijke Randstad en de Brainport Eindhoven vormen het economisch kerngebied van Nederland. Hier woont 37 procent van de Nederlandse bevolking, wordt 42 procent van het nationaal inkomen verdiend, worden 63 procent van de diploma's in het Nederlands wetenschappelijk onderwijs behaald en vindt 50 procent van alle private Research & Development plaats. Het gebied huisvest het grootste haven-industrieel complex van Nederland en Europa, één van de best verbonden luchthavens van Europa, een sterke concentratie van high-tech activiteiten en internationaal toonaangevende (agrologistieke) kennis in de greenports, gezondheid en life science. Het gebied is sterk op het gebied van digitale vaardigheden en in zeker vier van de zes sleuteltechnologieën (nano-elektronica, advanced materials, advanced manufacturing, Photonics) die volgens de Europese Commissie significant zijn voor toekomstige innovaties. In samenhang en samenwerking met andere steden en regio's vormt dit gebied de motor van de Nederlandse economie en zorgt ervoor dat ons land in de wereldwijde top-5 van de meest concurrerende landen staat. Hier wordt het fundament van onze nationale welvaart gelegd en wordt welvaart gecreëerd voor heel Nederland.

Uitwerking opgaven

Na de intentieverklaring zijn stappen gezet om te komen tot een 1e Uitvoeringsprogramma REOS. Vanaf de zomer van 2016 tot de zomer van 2017 is gewerkt aan het gezamenlijk uitwerken van de opgaven voor REOS. Activiteiten die in deze periode zijn uitgevoerd, zijn bijvoorbeeld:

- Peer review sessies voor Schiphol-Amsterdam Zuidas, stationsgebied Utrecht, innovatiedistrict Den Haag en Rotterdam en stationsgebied Eindhoven. Hierin is geanalyseerd hoe iedere toplocatie voor de andere locaties in het REOS-netwerk van toegevoegde waarde kan zijn;
- Expertsessies met vertegenwoordigers van REOS-toplocaties en experts waarin de gedeelde opgaven binnen zakencentra, campussen, transformatiegebieden en productielandschappen zijn verkend en uitgewerkt;
- Onderzoek, waaronder een onderzoek van Atlas voor Gemeenten, naar de economische profilering van de REOS-toplocaties en een analyse van de onderlinge samenhang met daarbij behorende kansen en mogelijkheden voor versterking;
- Verkenningen van betrokken partijen over wie welke bijdragen zou willen leveren aan de uitvoering van acties binnen een gezamenlijke uitvoeringsagenda.

1e Uitvoeringsprogramma REOS

Op basis van de diepingssslag ligt nu het 1e Uitvoeringsprogramma REOS voor. Het combineert een unieke samenwerking van regionale en nationale overheden en economic boards en een gezamenlijke uitvoeringsagenda van acties én afspraken over de wijze waarop de samenwerking en uitvoering van acties wordt vormgegeven. Dit programma draagt bij aan de gekozen ambitie en strategie uit de bestuurlijke intentieverklaring: het versterken van de internationale concurrentiepositie van Nederland. De focus ligt daarbij op die acties die ruimtelijk- economische samenhang en versnelling op het niveau van alle drie de economische kerngebieden gezamenlijk stimuleren. Want van één samenhangend en internationaal concurrerend stedelijk netwerk is nu nog geen sprake. We zoeken in REOS daarom naar de balans om concurrentie tussen de kerngebieden én partnerschappen naast elkaar te laten bestaan.

En we zetten dus in op die acties die ook echt een meerwaarde leveren op het schaalniveau van de drie stedelijke regio's samen.

De REOS-partners werken samen vanuit drie rollen: 1) het identificeren en initiëren van agendapunten en acties, 2) het adresseren van deze punten en acties door deze zelf uit te voeren of door deze te laten uitvoeren door derden en 3) het verankeren van de resultaten in eigen beleid en uitvoering of in het beleid of de uitvoeringsprogramma's van anderen (in de vorm van een aantal afspraken of aanbevelingen). Het Uitvoeringsprogramma besluit niet over investeringen.

Dit 1e Uitvoeringsprogramma bevat een overzicht van de acties die door de REOS-partners worden opgepakt in de periode 2017-2018. Iedere actie heeft ambtelijke initiators, samenwerkingspartners en bestuurlijke ambassadeurs. Dit programma zal jaarlijks bestuurlijk worden geactualiseerd, voor het eerst in het vierde kwartaal van 2018. Het programma vormt de uitwerking van de strategie en afspraken die in de bestuurlijke intentieverklaring van juni 2016 zijn vastgelegd.

Leeswijzer

Na dit inleidende hoofdstuk is in het volgende hoofdstuk de ambitie en ruimtelijk-economische strategie beschreven. Het derde hoofdstuk geeft een beschrijving van de werkwijze van het programma in de praktijk, de positionering ten opzichte van andere trajecten en de organisatie van het programma. Het laatste hoofdstuk bevat de Uitvoeringsagenda van acties voor 2017 en 2018, onderverdeeld in twee actielijnen.

Ambitie

Versterken internationale concurrentiekracht

De leidende ambitie van het Uitvoeringsprogramma van de Ruimtelijk-Economische Ontwikkelstrategie (REOS) is de versterking van de internationale concurrentiekracht van Nederland. Dit willen we bereiken door de optimale inbedding van de Noordelijke Randstad, Zuidelijke Randstad en Brainport Eindhoven in de Nederlandse en internationale netwerken van kennis, vervoer, handel, investeringen, data en energie. REOS wil de innovatiekracht, de productiviteit en de netwerkkracht van dit economisch kerngebied vergroten door meer oog te hebben voor de onderlinge ruimtelijk-economische samenhang binnen dit gebied en bij te dragen aan versterking van de complementariteit van toplocaties, ook in relatie met toplocaties in andere steden en regio's. Meer samenhang en complementariteit binnen de Noordelijke Randstad, de Zuidelijke Randstad en Brainport Eindhoven - in relatie met de omliggende regio's - versterkt de concurrentiekracht van Nederland als geheel.

De urgentie van de uitvoering van de ruimtelijk-economische ontwikkelstrategie is groot. Enerzijds zet de trek van inwoners, bedrijvigheid en werkgelegenheid naar de grootstedelijke regio's onverminderd voort. Dit leidt tot grote opgaven op het gebied van de bereikbaarheid in, naar en tussen de economische kerngebieden en een toenemende druk op de ruimte. Daarnaast neemt de internationale concurrentie om kapitaal en talent tussen stedelijke regio's scherp toe. Op een aantal toplocaties in de economische kerngebieden trekken bedrijven en talent in Nederland steeds meer naar elkaar toe en wordt het netwerk van toplocaties steeds hechter en belangrijker. Hier komt bij dat we te maken krijgen met een aantal grote (wereldwijde) uitdagingen en transities op het terrein van onder meer energie, klimaat, mobiliteit, water en voedselvoorziening. Deze uitdagingen zijn tegelijkertijd de kans om de Nederlandse troeven te versterken en uit te spelen.

REOS staat voor een innovatieve samenwerking binnen een bruisend netwerk van sterke steden en regio's die verbonden en ingebed zijn in aantrekkelijke landschappen. Een samenwerking die streeft naar versnelling van het vernieuwingsproces van onze economische dragers naar de 'next level': een duurzame, circulaire en digitale economie. Voor de versterking van de internationale concurrentiekracht zet het Uitvoeringsprogramma in op versterking van de fysieke netwerkkracht én van de bestuurskracht.

Versterken netwerkkracht: op weg naar meer samenhang en complementariteit

Stedelijke agglomeraties zijn de motor van de economie. Bedrijven zijn hier productiever omdat ze gevestigd zijn in de nabijheid van andere bedrijven, afnemers en gespecialiseerde toeleveranciers en omdat de afzetmarkt groot is. Bovendien bieden stedelijke agglomeraties een omvangrijke arbeidsmarkt en een gevarieerd aanbod aan voorzieningen. Versterking van de agglomeratiekracht is een middel om de internationale concurrentiekracht van de Noordelijke en Zuidelijke Randstad en de Brainport Eindhoven te versterken. Het polycentrale karakter van de drie economische kerngebieden samen heeft ontegenzeggelijk kwaliteiten en vormt een aantrekkelijk woon- en leefklimaat, maar

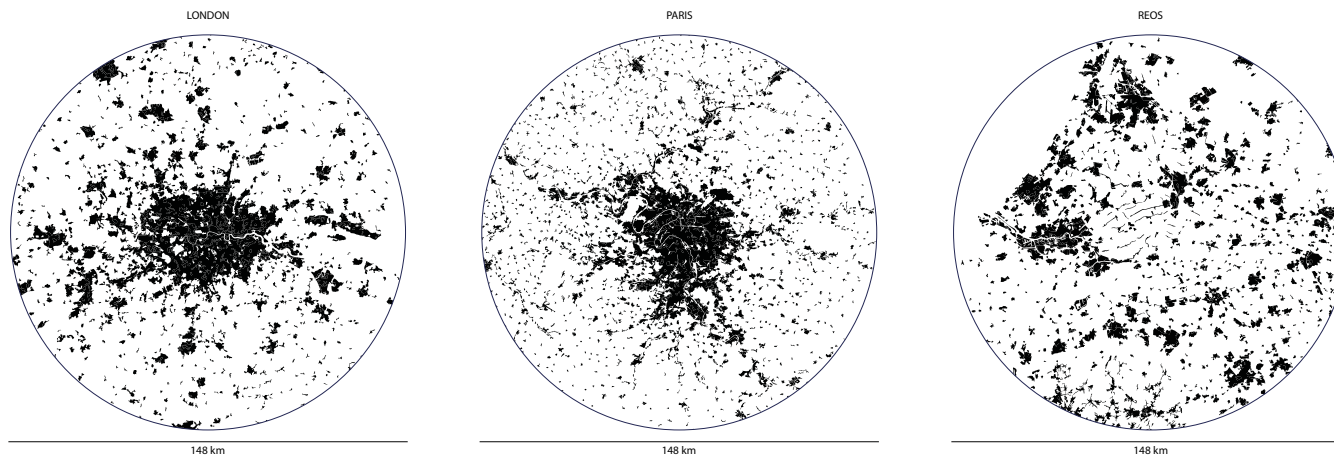
beperkt de agglomeratiekracht in relatie met andere grote steden als Parijs en Londen (OESO, 2015, PBL, 2015). Uit onderzoek blijkt dat een gebrek aan agglomeratiekracht voor een deel kan worden gecompenseerd door een goede positie van steden in internationale, nationale en regionale netwerken, oftewel door versterking van de netwerkkracht (Van Oort, Meijers, e.a. 2015). Cruciaal voor deze netwerkkracht is de interactie tussen steden in een netwerk van locaties. Deze interactie kan versterkt worden door verbetering van de verbindingen tussen stedelijke regio's, een goede afstemming van investeringen en het versterken van complementariteit tussen steden en specifieke locaties.

REOS versterkt de netwerkkracht door gericht in te zetten op de ontwikkeling van een beperkt aantal economische toplocaties (zakencentra, campussen, transformatiegebieden en productielandschappen) en knooppunten én op de verbindingen daartussen op regionaal, nationaal en internationaal schaalniveau. De toplocaties zijn gebieden die nu en/of in de toekomst een grote

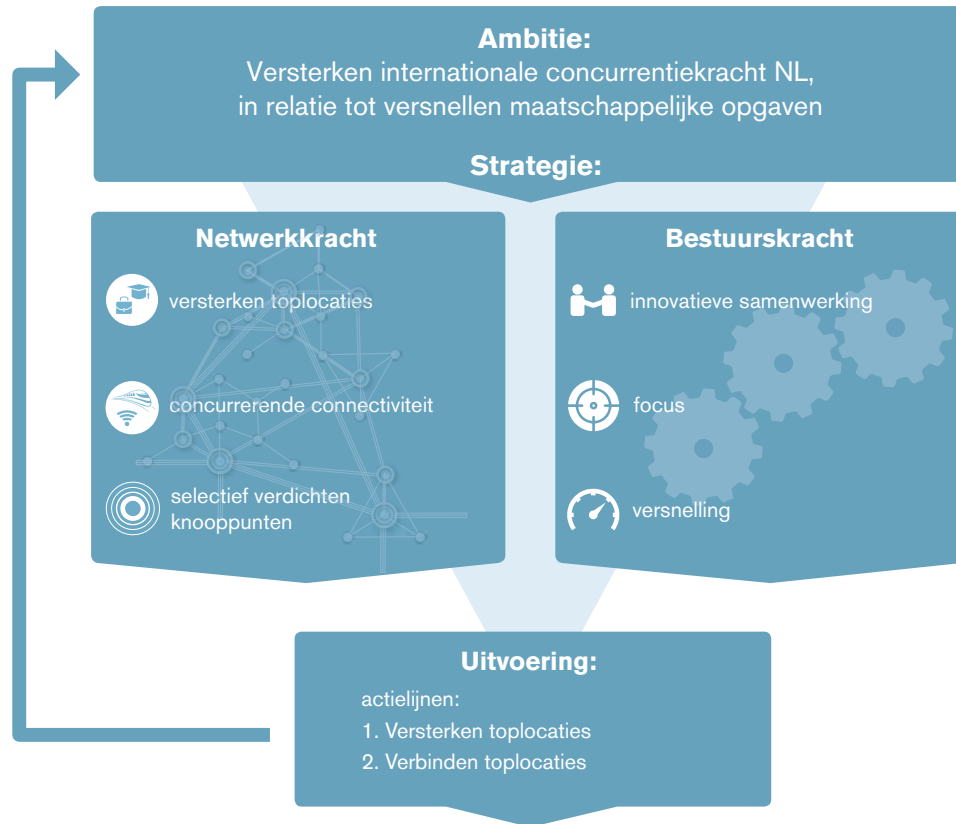
bijdrage leveren aan de economie van Nederland. Die selectieve inzet op deze toplocaties, knooppunten en verbindingen moet leiden tot meer onderlinge samenhang, uitwisseling én complementariteit in het netwerk en daarmee tot meer economische vernieuwing en groei, werkgelegenheid en welvaart in brede zin in Nederland.

Het streven naar en het gezamenlijk invulling geven aan die selectiviteit, samenhang en complementariteit is de kern van REOS. Door deze nadruk op een beperkt aantal toplocaties, verbindingen en complementariteit is de strategie bij uitstek een ruimtelijk- economische strategie. De versterking van de netwerkkracht wordt daarbij zo vormgegeven, dat ook versnelling wordt bereikt op belangrijke maatschappelijke opgaven als stedelijke transformatie, stedelijke bereikbaarheid, energietransitie, circulaire economie, talentontwikkeling en digitalisering om internationaal het verschil te kunnen maken. Deze bredere blik draagt bij aan meer effectieve investeringen waarbij 'meer waarden' worden gerealiseerd voor dezelfde euro.

Polycentrische structuur van het REOS-netwerk in vergelijking met Parijs en Londen.



Ambitie en strategie van het Uitvoeringsprogramma REOS.



Versterken bestuurskracht: balanceren tussen concurrentie en partnerschap

De ruimtelijk-economische ontwikkeling van de economische kerngebieden vraagt om een vernieuwde vorm van samenwerking tussen de REOS-partners, zowel tussen rijk en regio als tussen publiek en privaats. Het denken in netwerken vraagt om netwerksturing. REOS versterkt de bestaande bestuurskracht door besluiten en investeringen van overheden en bedrijven in de afzonderlijke economische kerngebieden elkaar te laten versterken en het gezamenlijke regionale, nationale en internationale belang daarbij voorop te stellen. Hierbij wordt zo veel mogelijk aansluiting gezocht bij bestaande en nieuwe initiatieven en bewegingen in de maatschappij; bij bedrijven, kennisinstellingen en overheden om ons heen.

We focussen onze inzet vanuit het ruimtelijke, economische en mobiliteitsbeleid op de gezamenlijke selectie van toplocaties, knooppunten en verbindingen. We stimuleren bij de uitvoering van acties innovatieve samenwerkingsvormen tussen overheden, bedrijven, maatschappelijke organisaties en kennisinstellingen en organiseren als bestuurders een vliegwiel voor de economische ontwikkeling. We zoeken in REOS naar de balans om gezonde concurrentie tussen gebieden én opgavegerichte partnerschappen naast elkaar te laten bestaan en elkaar te laten versterken. Concurrentie tussen locaties en regio's is nodig om kwaliteit en verschillen in kwaliteit te laten ontstaan.

“REOS inspireert ons met de zoektocht naar het antwoord op de vraag: Wat hebben we elkaar te bieden als we meer weten van elkaar?”

Peter Steijn, lid Directieraad Gemeente Utrecht en lid Directeurenoverleg REOS

Partnerschappen zijn nodig om te leren van elkaar, complementariteit te versterken en de kansen voor een gezamenlijke aanpak te vergroten. In de afgelopen periode zijn al belangrijke stappen gezet in de ontwikkeling van deze werkwijze over hoe deze nieuwe samenwerking vorm kan krijgen en op welke inhoud ('wat') deze samenwerking zich richt (denk bijvoorbeeld aan 'peer-reviews', expertsessies, diverse informele netwerkoeverleggen).

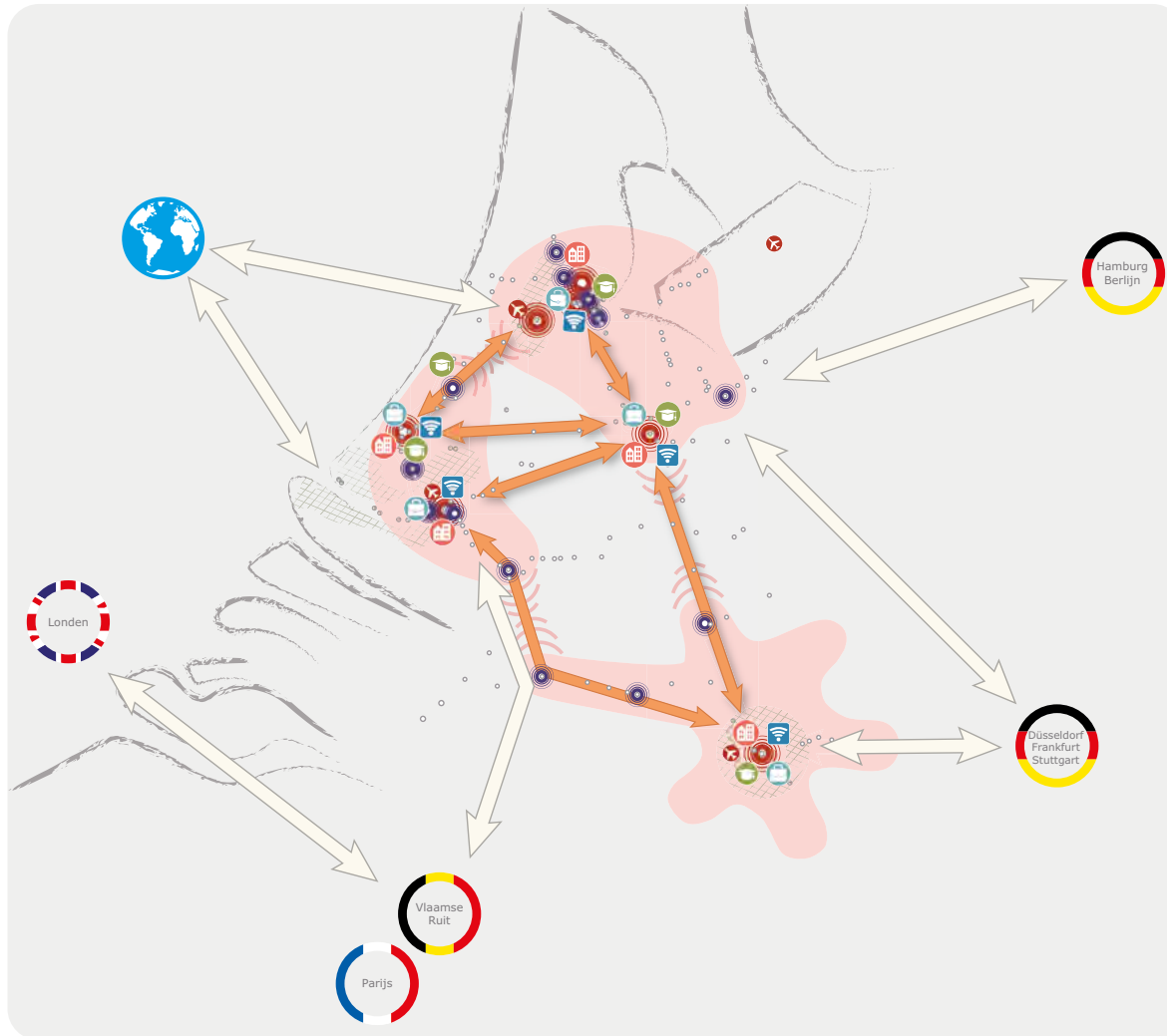
Principes voor uitvoering ruimtelijk-economische ontwikkelstrategie

In de bestuurlijke intentieverklaring REOS van juni 2016 is al afgesproken om bij de uitvoering van de ruimtelijk-economische ontwikkelstrategie de volgende principes te hanteren:

- Partijen streven naar verdichting (woningen, bedrijven, voorzieningen) rondom knooppunten van openbaar vervoer. Zo wordt de agglomeratiekracht versterkt en wordt 'vervoerswaarde' opgebouwd ter vergroting van de effectiviteit van investeringen in infrastructuur;
- Partijen spreken af om bij de verdichting rondom knooppunten de systematiek van het College van Rijksadviseurs te hanteren¹;
- Partijen streven naar een meer flexibele, adaptieve en integrale investeringsstrategie, zodat investeringen op elkaar kunnen worden afgestemd. Voor rijksinvesteringen zal, waar van toepassing, het MIRT-proces en de MIRT-spelregels worden gevolgd, waarbij nut en noodzaak van investeringen moeten worden aangetoond.

¹ De systematiek van het CRA richt zich vooral op het vergroten van het rendement op eerdere investeringen in mobiliteit. Dit kan gerealiseerd worden door gericht in te zetten op goed en multimodaal bereikbare locaties die nog onvoldoende gebruikt worden en door aandacht te besteden aan intensief en divers gebruikte economische toplocaties met een matige of slechte multimodale bereikbaarheid ('OV Knooppunten en hun omgeving: Advies voor een integrale knooppuntenstrategie', College van Rijksadviseurs, oktober 2015).

De Ruimtelijk-Economische Ontwikkelstrategie.





TOPLOCATIES

Sterk ontwikkelde toplocaties

-  **CAMPUS**
Amsterdam Science Park, Utrecht Science Park, Leiden Bio-Science Park, TIC Delft, High Tech Campus Eindhoven
-  **FUNCTIEGEMENGD (ZAKEN)CENTRUM**
Kerncorridor Schiphol / Zuidas, Utrecht Stationsgebied, Den Haag Central Innovation District / Internationale Zone, Binnenstad Rotterdam, Eindhoven Centraal
-  **DYNAMISCHE STEDELIJK TRANSFORMATIEGEBIED**
Amsterdam Zaan-IJ Corridor, Utrecht Merwedekanaalzone
Eindhoven Strijp S, Den Haag Central Innovation District / Binckhorst, Rotterdam Innovation District
-  **DUURZAAM GROOTSCHALIG PRODUCTIE-LANDSCHAP**
- Duurzame Westas Metropoolregio Amsterdam
- Mainports en Greenports Zuidelijke Randstad
- Innovatieve maakindustrie Brainport Eindhoven

KNOOPPUNTEN

Kwalitatief verdichte stedelijke knooppunten

-  **XL** - grote internationale knooppunten
-  **L** - grote knooppunten in stedelijk gebied
-  **M** - middelgrote knooppunten in stedelijk gebied

NETWERKEN

Optimaal verbonden toplocaties in fysieke en digitale netwerken

-  Internationale verbindingen
-  Interregionale verbindingen
-  Versterking Daily Urban System
-  Impuls digitalisering
-  Vliegveld

Werkwijze

Uitvoeringsprogramma

Dit 1e Uitvoeringsprogramma is de uitwerking van de bestuurlijke intentieverklaring van juni 2016. Het bestaat uit een vernieuwende wijze van samenwerking én een agenda van acties. Het 1e Uitvoeringsprogramma verschijnt in november 2017 en wordt jaarlijks geactualiseerd. Het Uitvoeringsprogramma en de resultaten van alle acties zullen in de vorm van een aantal Afspraken en/of Aanbevelingen worden vastgesteld in het Bestuurlijk Overleg REOS. Afspraken zijn gericht op verankering in het eigen beleid en/of uitvoering van de REOS-partners. Aanbevelingen zijn gericht op verankering in het beleid en/of de uitvoering van derden.

De Uitvoeringsagenda is een gezamenlijke agenda van de REOS-partners, waarmee we onze samenwerking voor de periode 2017-2018 richten. De agenda bevat het overzicht van acties die voor het komende jaar in en

door het REOS-netwerk zullen worden opgepakt en uitgevoerd voor zover deze niet in andere programma's al op een goede manier zijn belegd. Focus en meerwaarde liggen daarbij op die acties die samenhang en versneling op het schaalniveau van alle drie de economische kerngebieden gezamenlijk versterken. Deze agenda is ook een strategische en adaptieve agenda. We kiezen en geven richting aan de belangrijkste opgaven van REOS voor de middellange en lange termijn, maar vanzelfsprekend timmeren wij de agenda niet dicht. Wij houden onze ogen open voor ontwikkelingen die relevant zijn. Dat betekent dat we kansrijke acties de komende jaren kunnen toevoegen, maar evengoed dat bepaalde acties kunnen worden afgevoerd wanneer deze niet of minder bijdragen aan onze ambitie. Daarbij kijken we slim naar wat al loopt en goed belegd is, en voegen we toe waar extra impulsen nodig zijn.

Werkwijze en rollen in de praktijk

REOS is geen extra bestuurslaag, maar een uniek bestuurlijk netwerk van vijf steden, drie stedelijke regio's, vijf provincies, vier economic boards en drie departementen met een aanjagend karakter; de REOS-partijen behouden een eigen autonomie. Er wordt gehandeld op basis van gelijkwaardigheid tussen partners. Juist daarom investeert REOS in het organiseren van commitment. REOS ontwikkelt, stimuleert, initieert, verbindt en werkt samen. Het bemoeit zich met alles wat voor REOS relevant kan zijn, maar wil ook niemand voor de voeten lopen. Vanuit deze filosofie werken de partners van REOS samen vanuit drie rollen:

1. het **identificeren en initiëren** van agendapunten en acties. Vanuit REOS willen wij als samenwerkende partners opgaven en acties initiëren die voortvloeien uit trends en ontwikkelingen, passend bij de ambitie om de internationale concurrentiepositie, netwerkkracht én bestuurskracht te versterken en vorm te geven aan complementariteit. Dit vraagt om kennisdelen en verdiepen;
2. het **adresseren** van agendapunten en acties door deze als REOS-partners zelf uit te voeren of door deze te laten uitvoeren door derden. Dat de goede acties zijn belegd en worden uitgevoerd is belangrijker dan dat deze door

de REOS-partners zelf worden uitgevoerd. Een goede verdeling van verantwoordelijkheden tussen de bestuurslagen, een heldere taakverdeling in de uitvoering en interbestuurlijke samenwerking zijn noodzakelijk voor het succesvol realiseren van de acties. Dit vraagt om duidelijk opdrachtgeverschap en gedeeld eigenaarschap;

3. het **verankeren** van de resultaten van acties in eigen wet- en regelgeving of beleid, of voorstellen doen voor verankering in beleid of programma's van anderen. Deze verankering vraagt de inzet van alle REOS-partners, waarmee daadwerkelijk commitment vorm krijgt.

Elke partner kan een voorstel voor een actie agenderen voor opname in het Uitvoeringsprogramma REOS. Het initiatief daarvoor kan ook door partijen buiten het partnernetwerk worden genomen (van andere overheden, bedrijven, maatschappelijke organisaties en/of kennisinstellingen).

Inbreng in het Uitvoeringsprogramma is mogelijk nadat één of meer deelnemers aan het Directeurenoverleg de actie ondersteunt/adopteert als 'ambtelijk initiator' (opdrachtgever²) en tenminste één van de deelnemers aan het Bestuurlijk overleg REOS wil optreden als 'bestuurlijk ambassadeur' van de betreffende actie. Om uitwisseling en opgavegericht werken te versterken, werken de ambtelijke initiators (opdrachtgever en trekker), samenwerkingspartners en bestuurlijke ambassadeurs van elke actie voor verschillende organisaties en regio's.

Naast een bestuurlijk ambassadeurschap per actie, wordt het ambassadeurschap ook voor REOS als programma ingevuld. Hiermee kan het gedachtegoed en de bijzondere wijze van samenwerken beter worden verankerd, in nauwe samenwerking met de andere deelnemers aan het Bestuurlijk overleg.

Deze bestuurlijke ambassadeurs stimuleren en bewaken de informele en open gedachtenuitwisseling. Uit oogpunt van een goede verankering binnen rijk én regio wordt voorgesteld om de huidige rol van de minister van Binnenlandse Zaken en Koninkrijksrelaties als bestuurlijk ambassadeur van REOS voort te zetten in een gelijkwaardige combinatie met een bestuurlijk ambassadeur uit de regio. Voor de jaren 2017 en 2018 wordt het bestuurlijk ambassadeurschap voor REOS ingevuld door de minister van Binnenlandse Zaken en Koninkrijksrelaties en een bestuurder namens de Metropoolregio Amsterdam. De rol van bestuurlijk ambassadeur van het hele programma kan jaarlijks rouleren, desgewenst zowel voor regio als Rijk.

De resultaten van de acties zullen worden vastgelegd in de vorm van voorstellen voor Afspraken en/of Aanbevelingen die aan het Directeurenoverleg worden voorgelegd. Het Directeurenoverleg stelt deze voorstellen vast en maakt zich sterk voor de verankering daarvan. De directeuren zijn proactief in de agendering van onderwerpen en spreken elkaar aan op voortgang en samenwerking. Daarnaast zorgt het Directeurenoverleg voor de jaarlijkse actualisatie van de Uitvoeringsagenda van REOS. Het Directeurenoverleg komt vier keer per jaar bij elkaar, of vaker voor zover nodig is.

In het Bestuurlijk overleg vindt de formele vaststelling plaats van alle Afspraken en Aanbevelingen en van het jaarlijkse Uitvoeringsprogramma REOS. Het Bestuurlijk overleg komt 2x per jaar bij elkaar, in principe in juni en oktober, of vaker voor zover nodig is.

De kosten van de uitvoering van acties (in uren en/of contanten) worden gedragen door de trekkers van de acties, in samenwerking met de direct betrokken partners. Deze werkwijze ondersteunt het streven naar focus op die acties, waarvoor gedeeld eigenaarschap aanwezig is.

² De ambtelijke initiator (één van de REOS-directeuren) is de ambtelijke opdrachtgever op directieniveau voor de ambtelijke trekker van dezelfde organisatie. De bestuurder van de ambtelijke initiator is bestuurlijk verantwoordelijk voor de uitvoering van de actie.

“Ik heb REOS van begin af aan meegemaakt. Ik vind de inbreng van de economic boards krachtig en plezierig. Een mooie mix van strategisch, inhoudelijk deskundig én pragmatisch. Ze weten hoe de hazen lopen bij de overheid en zorgen dat ze een vrijere rol kunnen pakken.”

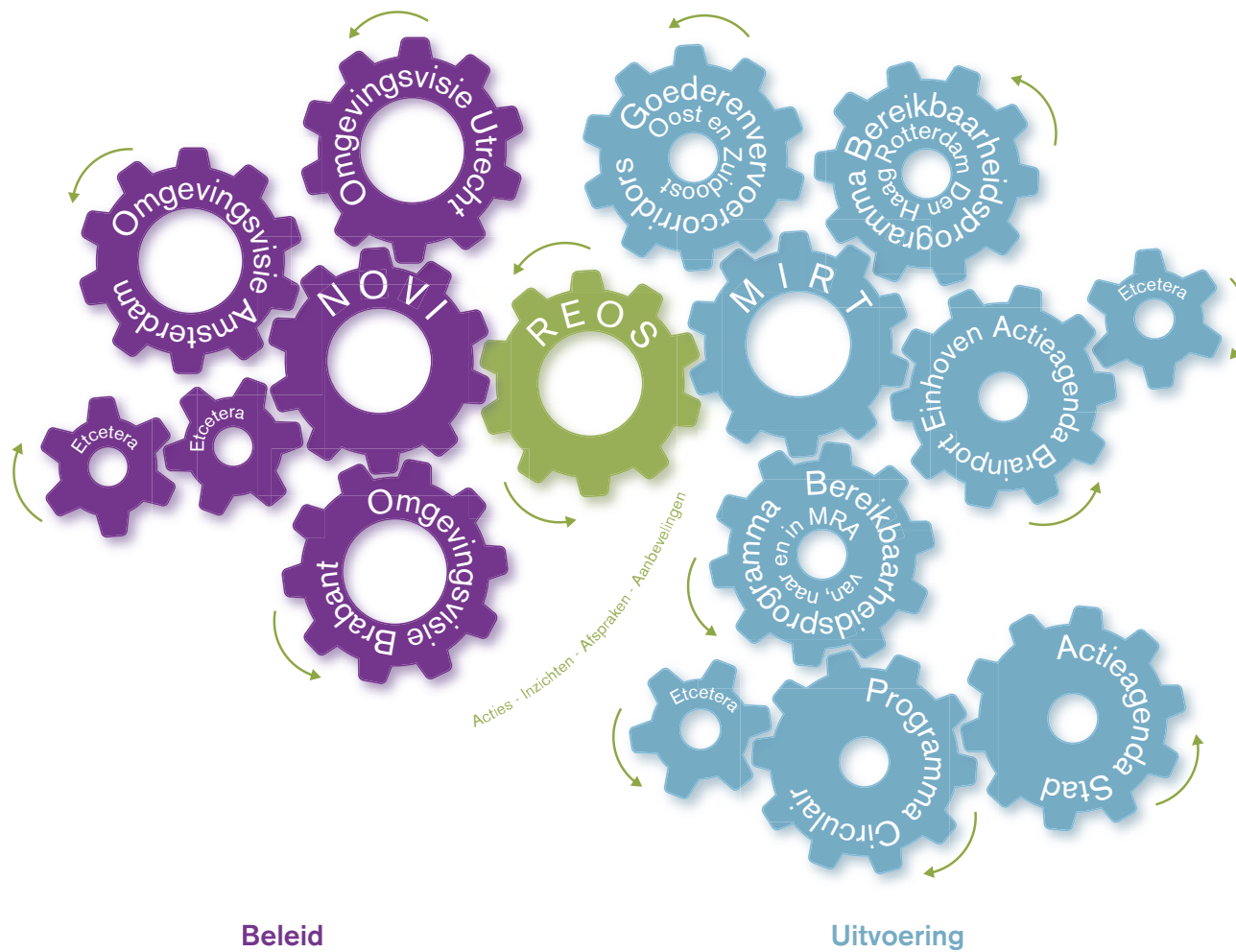
Carly Jansen, Programmadirecteur BrabantStad en Sterk Brabants Netwerk en lid Directeurenoverleg REOS

Positionering ten opzichte van andere trajecten

In REOS-verband zien wij voor de komende jaren opgaven en acties die wij als netwerk samen met andere partners willen en moeten oppakken. Aan veel van deze opgaven en acties wordt, in gezamenlijkheid of apart, al actief gewerkt door de steden en hun regio, de provincies of departementen van het Rijk. We staan als REOS vooral aan de lat voor die opgaven die niet alleen op stedelijk of regionaal niveau kunnen worden opgepakt en/of voor die opgaven die we samen sneller en beter kunnen oppakken. De focus en meerwaarde van onze inzet ligt dan ook op die acties die samenhang en versnelling op het schaalniveau van alle drie de economische kerngebieden gezamenlijk versterken. Deze opgaven zijn van belang voor de ontwikkeling van de internationale concurrentiekracht van Nederland.

De acties die in REOS-verband worden uitgevoerd leveren inzichten op, die in Afspraken en/of Aanbevelingen zullen worden vastgelegd. Deze worden vervolgens verankerd in het eigen beleid en/of uitvoering van de REOS-partners, of in dat van anderen. Met deze rolopvatting levert REOS de ruimtelijk-economische onderbouwing van beleid en uitvoering op het schaalniveau van de drie economische kerngebieden samen. Denk bij het beleid bijvoorbeeld aan de in ontwikkeling zijnde Nationale Omgevingsvisie en de provinciale en gemeentelijke omgevingsvisies. En bij de uitvoering bijvoorbeeld aan de gebiedsgerichte bereikbaarheidsprogramma's in het kader van het MIRT en aan verschillende actieagenda's en uitvoeringsprogramma's van Rijk en regio.

Positionering van REOS ten opzichte van andere trajecten van beleid en uitvoering.



Netwerkontmoetingen

Binnen het Uitvoeringsprogramma REOS vinden verschillende netwerkontmoetingen plaats. Ten eerste ontstaan op het niveau van de acties gerichte partnerschappen die samen werken aan de uitvoering van de actie. De 'peerreviews' voor de toplocaties die tot nu toe al hebben plaatsgevonden, zijn hiervan een mooi voorbeeld. De activiteiten per actie kunnen verschillende vormen aannemen, denk aan gezamenlijk onderzoek, peerreviews, expertsessies, delphi's etc.

Naast ontmoetingen en uitwisseling voor afzonderlijke acties, vindt eens per jaar een 'REOS-Netwerkhub' plaats waar resultaten worden gedeeld en nieuwe acties worden voorbereid. Elk jaar is een andere partner uit het REOS-netwerk gastheer van de REOS-Netwerkhub. Deze Hub biedt een uitnodigend platform voor uitwisseling van nieuwe ideeën en inspiratie voor alle geïnteresseerden en voor bestaande en nieuwe initiatieven die bijdragen aan versterking van de internationale concurrentiepositie van Nederland. Op weg naar de jaarlijkse Netwerkhub kunnen voorbereidende ontmoetingen als peerreviews plaatsvinden.

“REOS kwalificeert zich als wat ik de ‘tussenruimte’ tussen organisaties noem. Waarin ontmoetingen plaatsvinden die anders niet plaatsvinden en waar agenda’s tot ontwikkeling komen, die in individuele organisaties niet tot ontwikkeling zouden komen.”

Geert Teisman, Hoogleraar Bestuurskunde aan de Erasmus Universiteit, in zijn reflectie op de voorgestelde werkwijze van REOS, juni 2017

Programmteam en actualisatie Uitvoeringsprogramma

Het Uitvoeringsprogramma REOS wordt gefaciliteerd door een klein, slagvaardig en actiegericht programmteam/kernteam onder leiding van een programmaleider. Het programmteam is samengesteld uit de organisaties van de partners, maar opereert buiten de lijnorganisaties. Het programmteam komt circa eens in de zes weken bij elkaar. De belangrijkste taken van het programmteam zijn:

- Waar nodig faciliteren en ondersteunen van de aanpak en uitvoering van de acties uit de Uitvoeringsagenda door de verschillende ambtelijke trekkers;
- Uitdragen en 'bewaken' van het specifieke REOS-gedachtegoed en werkwijze;
- Zorgdragen voor de check op voortgang van afgesproken acties (terugblik);
- Voorzien in het meten van de resultaten van verschillende acties aan het doelbereik;
- Identificeren van eventuele nieuwe thema's voor de Uitvoeringsagenda (voortblik);
- Organiseren en faciliteren van de uitwisseling van kennis en informatie, bijvoorbeeld in de vorm van een nieuwe reeks peerreviews;
- Voorbereiden van de agenda's van de Directeurenoverleggen en Bestuurlijke overleggen REOS;
- Opstellen van de jaarlijkse actualisatie van het Uitvoeringsprogramma REOS;
- Zorgdragen voor de communicatie op programmaniveau.

Om de ambtelijke trekkers goed te kunnen ondersteunen, kan periodiek een breder programmteamoverleg plaatsvinden, met de ambtelijke trekkers van de acties.

De Uitvoeringsagenda wordt jaarlijks geactualiseerd op basis van de voortgang in acties, nieuwe trends en ontwikkelingen en nieuwe onderwerpen en acties waarvan het meerwaarde heeft die op de REOS-tafel te bespreken en verder te brengen. De actualisatie van de Uitvoeringsagenda zal elk jaar in oktober worden vastgesteld in het Bestuurlijk overleg REOS.

Monitoring en communicatie

De resultaten van het Uitvoeringsprogramma worden jaarlijks gemonitord. Daarbij staan vier vragen centraal die nauw samenhangen met de ambitie en specifieke werkwijze van REOS. De vragen zijn:

- Liggen we op schema met de voortgang van de verschillende acties (voortgang)?
- Zijn we op koers met het oog op de ambitie van het programma (doelbereik)?
- Is de samenhang helder en gewaarborgd tussen 'eigen acties' en andere programma's?
- Vinden nieuwe initiatieven en spelers aansluiting in nieuwe vormen van samenwerking?

Over de antwoorden op deze vragen zal jaarlijks worden gerapporteerd in het Directeurenoverleg en het Bestuurlijk overleg REOS. Daarnaast zal elke twee à drie jaar worden stilgestaan bij de geldigheid van een aantal centrale hypothesen in de ruimtelijk-economische ontwikkelstrategie, zoals de keuze van en de focus op toplocaties en verbindingen en de relatie tussen selectiviteit (keuzes van locaties vooraf) en het bereiken van complementariteit.

Het programmateam zal een doelgerichte communicatiestrategie uitwerken. Kern daarvan is dat partners zelf kunnen communiceren over de eigen acties, waarbij ze kunnen worden gefaciliteerd door hun acties te linken aan het programma. Daarmee kan hun communicatie worden versterkt. De communicatie over het Uitvoeringsprogramma REOS zelf is bescheiden en zal zich vooral richten op de urgentie, de leidende ambitie en de Uitvoeringsagenda, met het uitlichten van de successen. Ook een jaarkalender met activiteiten en te vieren successen maakt onderdeel uit van de communicatie op programma-niveau. Eventueel wordt er voor gekozen om elk jaar de communicatie te richten op een specifiek thema dat daarmee breder onder de aandacht wordt gebracht.

Agenda

“Met REOS hebben we een actiegericht netwerk dat nodig is om op dit schaalniveau beter samen te werken aan onze internationale concurrentiepositie.”

Hans Tijn, directeur Ruimtelijke Ontwikkeling, Ministerie van Binnenlandse Zaken en Koninkrijksrelaties en voorzitter Directeurenoverleg REOS

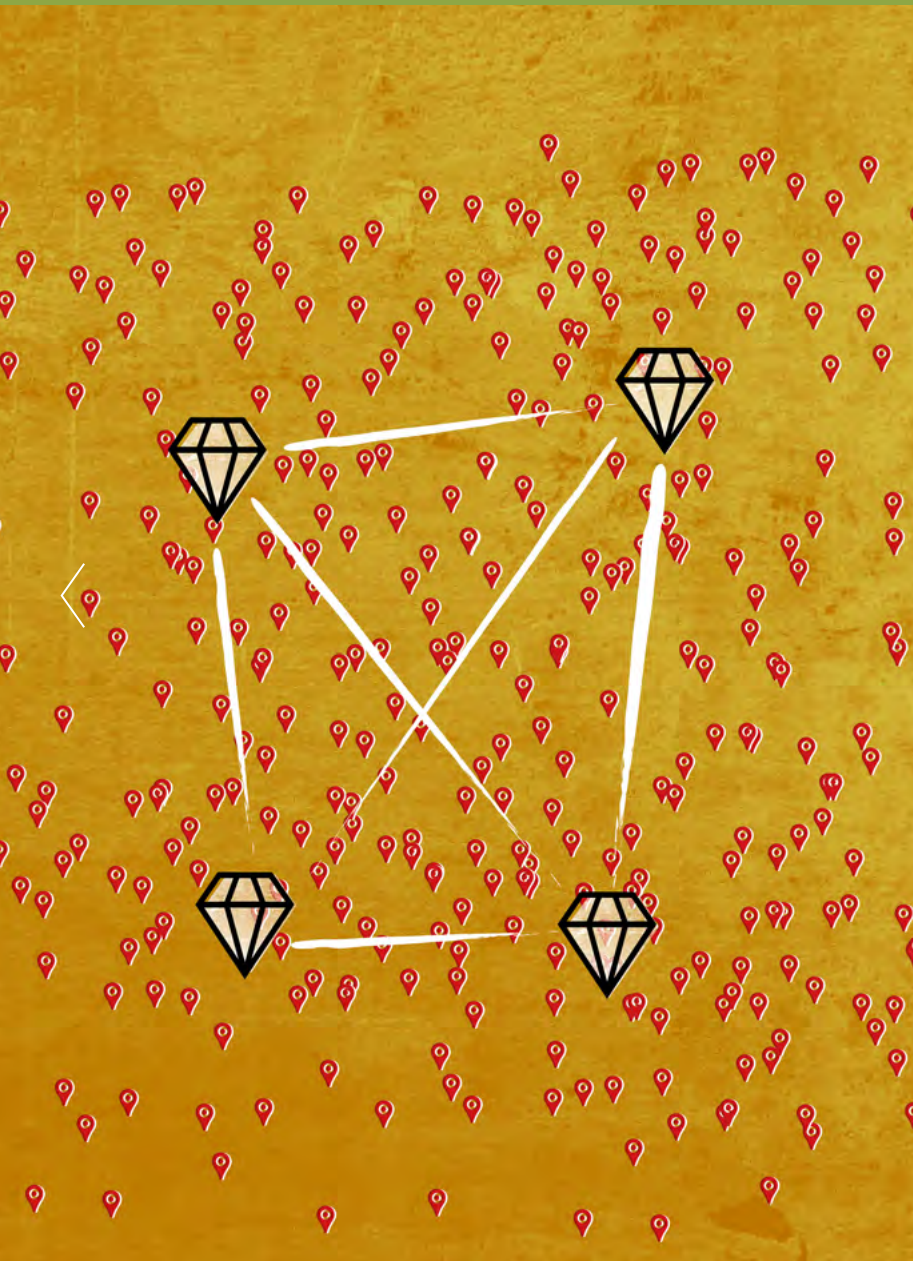
Om invulling te geven aan de ambitie en strategie is een gezamenlijke Uitvoeringsagenda opgesteld met acties voor de periode 2017-2018. Deze acties zijn onderverdeeld in twee actielijnen.

ACTIELIJN 1: Versterken en versnellen ontwikkeling van toplocaties

Deze actielijn is gericht op versterking en versnelling van de ontwikkeling van toplocaties vanuit de filosofie dat een samenhangend en complementair geheel meer is dan de som der delen. Belangrijke vragen zijn bijvoorbeeld: ‘Wat kan er op een specifieke toplocatie anders (meer, minder) om nog meer toegevoegde waarde voor het REOS-netwerk als geheel te realiseren?’ en ‘Wat kunnen andere regio’s doen voor de kwaliteitsverhoging van de plannen voor een specifieke toplocatie?’ Bij de uitvoering van de acties in deze actielijn zal ook aandacht zijn voor overkoepelende thema’s als verduurzaming en circulaire economie;

ACTIELIJN 2: Beter verbinden van toplocaties in fysieke en digitale netwerken

Deze actielijn richt zich op een betere inbedding van de toplocaties in stads-regionale, interregionale, nationale en internationale vervoersnetwerken voor de verschillende modaliteiten (weg, spoor, water en lucht) evenals de digitale infrastructuur.



Actie 1

Internationaal concurrerend portfolio van toplocaties

Waarom

Stedelijke regio's zijn dé plek waar kennis en kapitaal bij elkaar komen. Hier concentreren zich economische activiteiten en economische groei. De dichtheid en nabijheid van bedrijven, kennisinstellingen en mensen zorgen voor agglomeratievoordelen in de stedelijke regio's. Binnen de stedelijke regio's vindt weer concentratie van de agglomeratievoordelen plaats op toplocaties. Tegelijkertijd zijn toplocaties brandpunten in netwerken van bedrijven, kennisinstellingen, klanten en toeleveranciers.

De aanwezigheid van via meerdere modaliteiten goed ontsloten en kwalitatief hoogwaardige toplocaties is essentieel voor het aantrekken van internationaal opererende bedrijven en werknemers. Daarnaast zijn toplocaties belangrijke innovatiemilieus voor de stedelijke kenniseconomie, de groene innovatie en circulaire productielandschappen. Zij leveren een belangrijke bijdrage aan het vergroten van de productiviteit van de stedelijke regio's. Een complementair en samenhangend portfolio van toplocaties draagt bij aan het versterken van de netwerkkracht van de economische kerngebieden. In de bestuurlijke intentieverklaring REOS van juni 2016 zijn vier typen toplocaties onderscheiden: functiegemengde zakencentra, campussen, transformatiegebieden en productielandschappen (zie overzicht in kader).

Wat en waar

Om de complementariteit en samenhang van het portfolio van de REOS-toplocaties te versterken, is eerst meer inzicht in de verschillende profielen en de onderlinge samenhang van de toplocaties nodig. Daarbij is het denkbaar dat voor het versneld ontwikkelen van een internationaal concurrerend portfolio een beperkt aantal toplocaties worden ondersteund als 'sleutelproject/gebied'. De volgende acties moeten hieraan bijdragen.

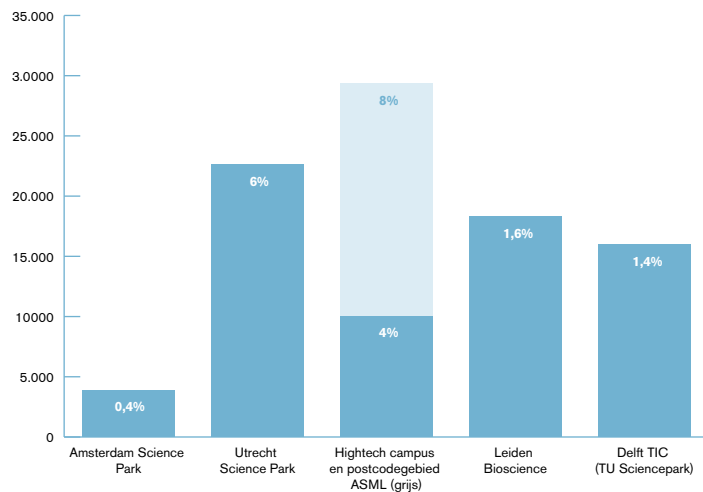
1. Uitvoeren van een 2e ronde 'peerreviews'. Centrale vragen hierbij zijn: Wat kan er op een toplocatie anders (meer, minder) om nog meer toegevoegde waarde voor het REOS-netwerk als geheel te realiseren? En wat kunnen andere regio's doen voor de kwaliteitsverhoging van de plannen van een toplocatie? In de 1e ronde peerreviews zijn eerste inzichten en vragen opgehaald die om verdieping vragen om tot een complementair portfolio te komen. In de nieuwe ronde peerreviews is het van belang om ook belangrijke relaties met locaties buiten de drie economische kerngebieden van REOS (binnen en waar mogelijk ook buiten Nederland) mee te nemen in de analyses waar ze vergelijkbare opgaven hebben (denk onder meer aan Brabantse stedenrij, Arnhem-Nijmegen, Vlaamse Ruit en Rijn-Roergebied);
2. Verdere uitwerking portfolio toplocaties onder andere op basis van inventarisatie van profielen (onderzoek Atlas voor gemeenten) gericht op mogelijke aanpassing van (gezamenlijke) marketingstrategieën, beleid en/of investeringen in nationaal en internationaal perspectief;
3. Inventarisatie van slimme arrangementen waarmee de ontwikkeling en complementariteit van toplocaties (in goede balans van concurrentie en partnerschap) verder kan worden uitgewerkt en versterkt.

In de Uitvoeringsagenda REOS worden vier typen toplocaties onderscheiden:

1. Campussen
 - Amsterdam Science Park
 - Utrecht Science Park
 - Leiden Bio-Science Park
 - TIC-Delft
 - High Tech Campus Eindhoven (inclusief ASML)
2. Functiegemengde zakencentra
 - Kerncorridor Schiphol / Zuidas
 - Utrecht stationsgebied
 - Den Haag Central Innovation District / Internationale Zone
 - Binnenstad Rotterdam
 - Eindhoven Centraal
3. Transformatiegebieden
 - Den Haag Central Innovation District/Binckhorst
 - Eindhoven Strijp S
 - Rotterdam Innovation District
 - Utrecht Merwedekanaalzone
 - Amsterdam Zaan – IJ corridor
4. Productielandschappen
 - Circulaire Westas: Haven Amsterdam – Schiphol – AMS/IX Greenport Aalsmeer
 - Mainport & Greenports Zuidelijke Randstad
 - Innovatieve maakindustrie Brainport (Eindhoven)

Werkgelegenheid per campus in 2015, absoluut en als percentage van de werkgelegenheid in de regio.*

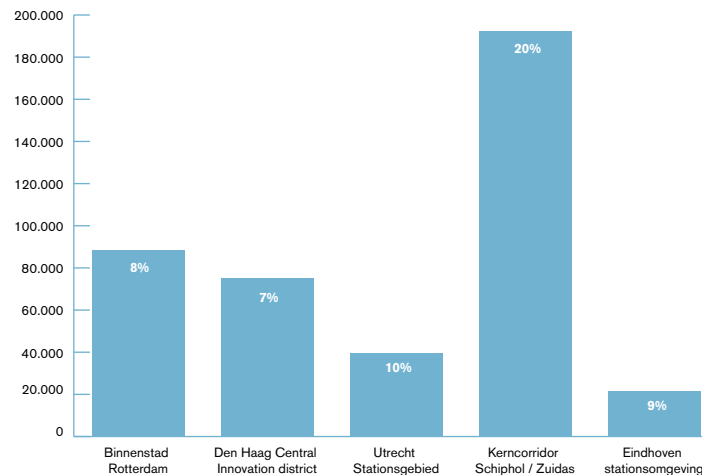
Aantal banen (absoluut en als % van regio)



* regio gedefinieerd als het stadsgewest en bij de MRDH-regio als de som van de stadsgewesten
Bron: BCI, LISA; bewerking Atlas voor gemeenten, 2017

Werkgelegenheid per zakencentrum; absoluut en als percentage van de werkgelegenheid in de regio.

Aantal banen (absoluut en als % van regio)



Bron: Atlas voor gemeenten, 2017

Het beoogd resultaat van deze actie is een Afspraak over (1) een gezamenlijk internationaal concurrerend portfolio met toplocaties, (2) de wijze waarop het portfolio doorwerking krijgt en (3) de eventueel aanvullend benodigde inzet en middelen van partijen om de gezamenlijke ambities te realiseren. Het beoogde resultaat van deze actie kan bijvoorbeeld zijn doorwerking vinden in de Nationale Omgevingsvisie en in provinciale en gemeentelijke omgevingsvisies. Deze actie zou bijvoorbeeld ook kunnen leiden tot het aanwijzen van een select aantal 'Sleutelprojecten/gebieden' waarvoor een gezamenlijke aanpak en ontwikkeling van top-interactiemilieus meerwaarde heeft en tot versnelling leidt. In dit kader zullen ook nieuwe samenwerkingsarrangementen worden onderzocht. Als deze actie tot het inzicht leidt dat extra inzet en middelen nodig zijn, dan kunnen deze worden geagendeerd in lopende uitvoeringsprogramma's van Rijk en regio, zoals bijvoorbeeld de gebiedsgerichte bereikbaarheidsprogramma's van de Metropoolregio Amsterdam, de regio Rotterdam Den Haag, de Goederencorridors Zuidoost en Oost en SmartwayZ.NL.

Wie

- Ambtelijke initiators: Gemeente Den Haag en Gemeente Utrecht
- Uitvoeren samen met: Ministerie van Economische Zaken en Klimaat
- Bestuurlijke ambassadeurs: Gemeente Eindhoven en Provincie Utrecht

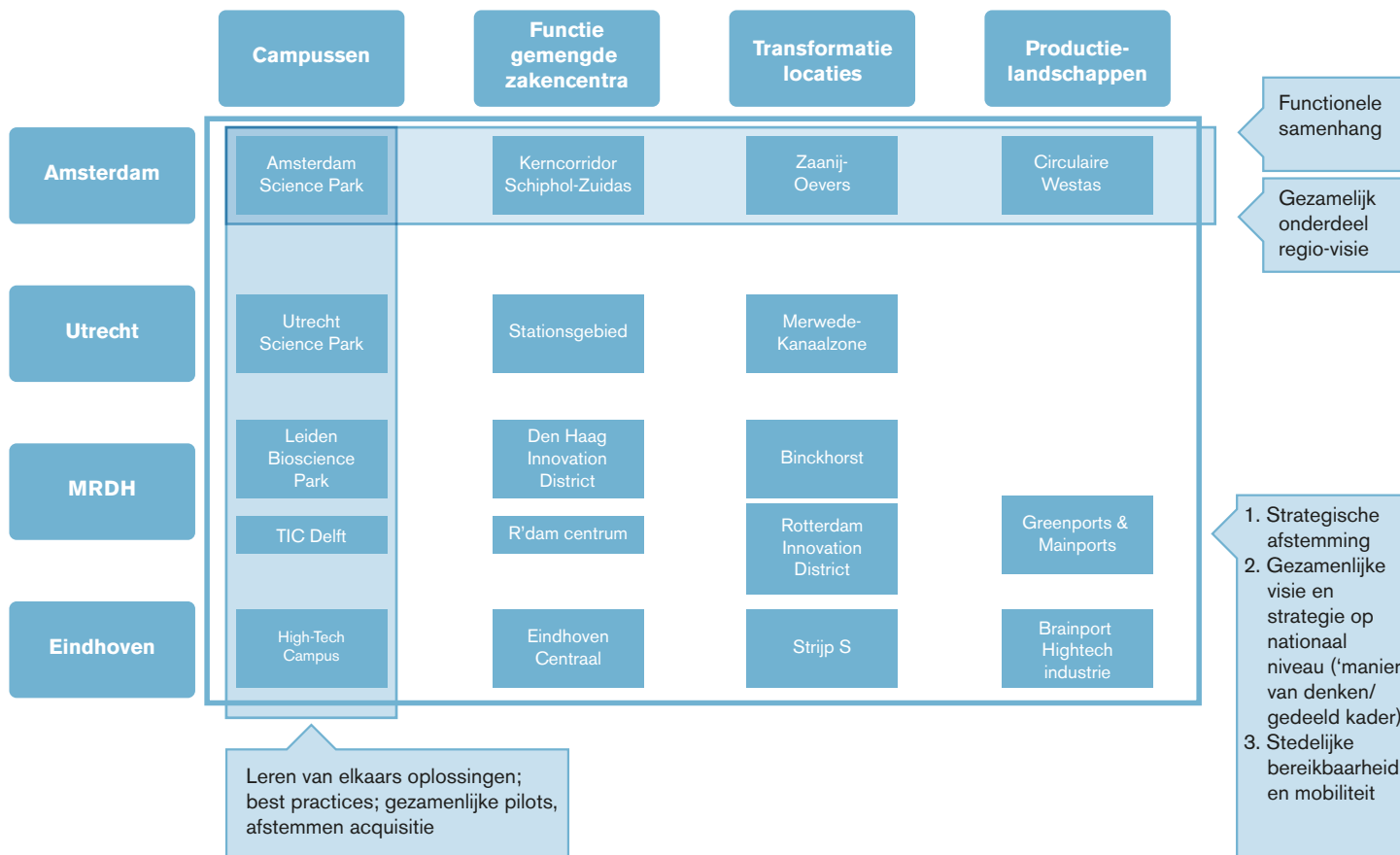
Wanneer

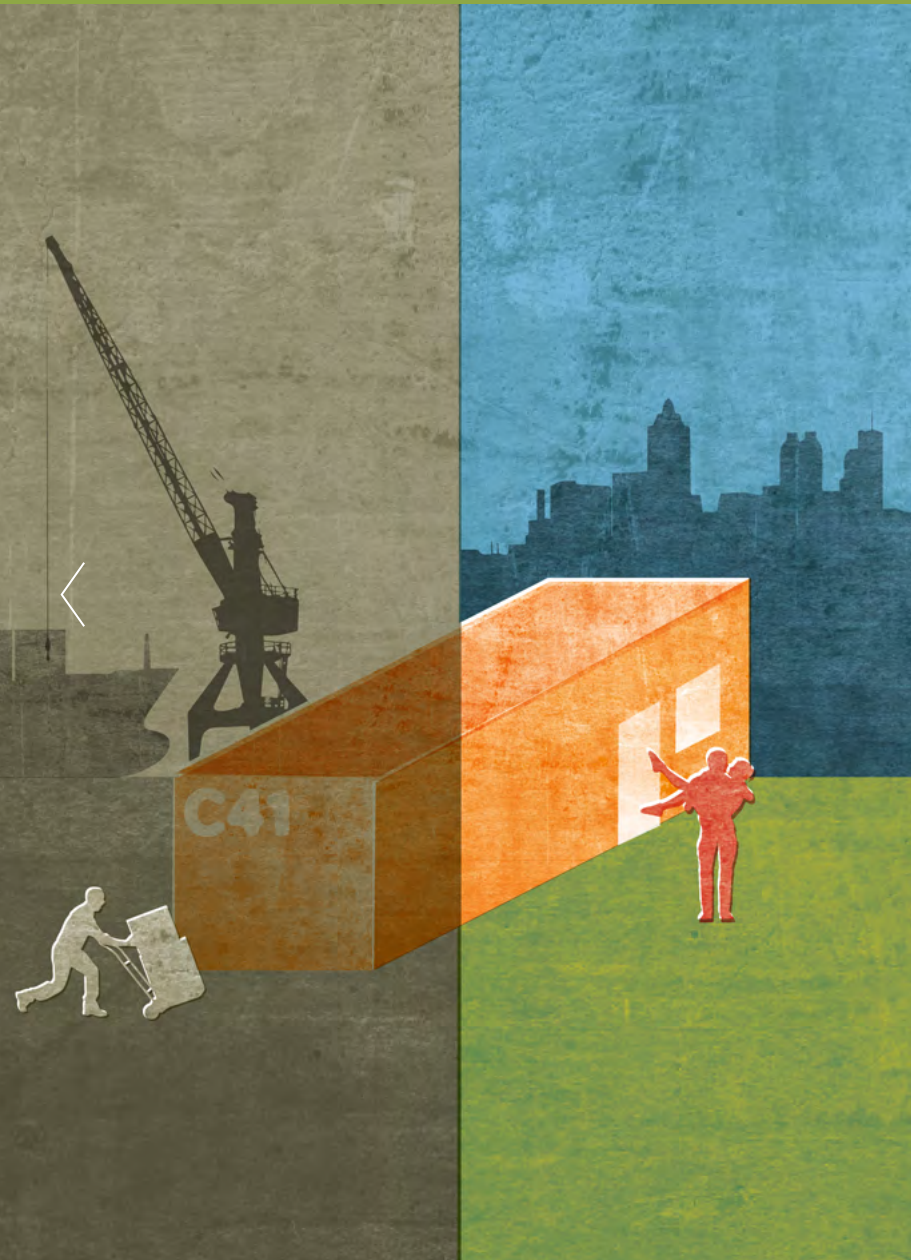
- Maart 2018: bespreken concept resultaat in DO REOS
- Juni 2018: vaststellen resultaat in DO REOS
- Juni 2018: bestuurlijke afspraak bekrachtigen in BO REOS

“De uitdagingen waar Utrecht als snel groeiende regio voor staat, zien we ook in andere regio’s terug. REOS biedt een mooi platform waarin we samen kunnen werken aan oplossingen.”

Pim van den Berg, Gedeputeerde Provincie Utrecht en bestuurlijk ambassadeur REOS-actie over internationaal concurrerend portfolio van toplocaties.

Mogelijke manieren waarop toplocaties elkaar kunnen versterken.





Actie 2

Aanpak versnelling ontwikkeling binnenstedelijke transformatiegebieden

Waarom

Het realiseren en behouden van een aantrekkelijk woon-, werk- en leefklimaat en een voldoende kwalitatief aanbod van woningen worden steeds belangrijkere vestigingsfactoren voor de internationale concurrentiekracht. Het beter benutten van bestaand stedelijk gebied is van belang voor de verstedelijkings- en woningbouwopgave, de agglomeratiekracht van steden, behoud en versterking van stedelijke voorzieningen, al gedane en nieuwe efficiënte investeringen in mobiliteit en het open houden van waardevolle landschappen en natuurgebieden. Stedelijke transformatiegebieden spelen daarom een belangrijke rol bij het faciliteren van de economische groei van de drie stedelijke regio's en de trek naar de steden.

De transformatiegebieden die in de bestuurlijke intentieverklaring zijn geselecteerd, zijn voornamelijk oude haven- of industriële locaties. Hier kunnen nieuwe aantrekkelijke milieus ontstaan, waar kennis en creativiteit elkaar ontmoeten. Het gaat bijvoorbeeld om gebieden die vanwege het rauwe karakter en lage grond- en huurprijzen worden ontdekt door de creatieve klasse en die al snel in waarde en betekenis toenemen in het economisch systeem. Of om gebieden die door hun ligging veel potentie hebben, maar waar grote fysieke en/of

milieubarrières dit vooralsnog verhinderen. Al deze gebieden hebben de potentie om door te groeien tot aantrekkelijke, duurzame, innovatieve en vernieuwende milieus met ruimte voor wonen, werken en voorzieningen.

De realisatie van deze functieveranderingen en intensivering van het ruimtegebruik stuiten echter vaak op belemmeringen in beleid, regelgeving en financiering. Ook kunnen er spanningen ontstaan tussen verschillende maatschappelijke doelstellingen. De komende decennia zullen nog grote aantallen woningen moeten worden toegevoegd in de drie economische kerngebieden. Het gaat in de Metropoolregio Amsterdam bijvoorbeeld om 250.000 woningen tot 2040. Het merendeel daarvan is gepland in binnenstedelijk gebied. Dit vraagt om een versnelde aanpak van - vooral grote - binnenstedelijke transformatiegebieden. Daarbij gaat het vaak om combinaties van wonen, werken en voorzieningen in hoge dichtheden. In het drukke stedelijke weefsel vraagt dat ook om slimme en vernieuwende oplossingen voor bereikbaarheid en voor samenwerkingen tussen partijen.

Wat en waar

De REOS-partners zetten daarom in op de ontwikkeling van een rijk-regio brede analyse om de ontwikkeling van transformatiegebieden op een duurzame wijze te versnellen. Onderdeel daarvan is de verkenning van de meest kansrijke, generieke financiële en juridische instrumenten, innovaties en/of nieuwe samenwerkingsvormen, bijvoorbeeld in de vorm van een 'transformatiefonds' of eventuele betrokkenheid van Invest NL. Ook is inzicht nodig in de woningbouwmogelijkheden (transformatie en nieuwbouw) en de specifieke woningvraag in de geselecteerde transformatiegebieden binnen REOS.

Het beoogde resultaat van deze actie bestaat uit een Aanbeveling over de meest kansrijke aanpak (welk deel van de opgave op welk schaalniveau), instrumenten en maatregelen. Deze aanpak, instrumenten en maatregelen kunnen vervolgens in de praktijk worden doorontwikkeld en toegepast. Voor de uitvoering van deze actie vormen de resultaten van de expertmeeting Toplocaties Stedelijke Transformatiegebieden (juni 2017) een belangrijke

bouwsteen (zie kader). Deze actie is ook van belang voor onder meer de (verdiepingsfase van de) NOVI, het MIRT (gebiedsprogramma's en projecten) en het Samenwerkingsprogramma Intensivering Binnenstedelijke Gebiedstransformaties (van onder andere G4/G32, IPO, Neprom).

Suggesties en ideeën uit expertmeeting REOS Toplocaties Stedelijke Transformatiegebieden - juni 2017

In een expertmeeting over de REOS Toplocaties Stedelijke Transformatiegebieden in juni 2017 zijn door vertegenwoordigers en experts van het bedrijfsleven, kennisinstellingen, Rijk en regio diverse suggesties en ideeën ingebracht, die meegenomen kunnen worden bij de verdere uitwerking van deze actie. Een onderzoek van de Rebel Group vormde hiervoor de basis. De suggesties en ideeën hebben onder meer betrekking op:

- Ontwikkeling van interactiemilieus: Verken of een samenhangend programma (lange termijn) voor internationaal aansprekende economische showcases (Brainport, Makers District, Security Delta etc) op toplocaties te ontwikkelen is, in samenhang met vergelijkbare showcases elders in Nederland (bv. World Food Centre, watersector, e.a.);
- Goede bereikbaarheid transformatiegebieden: Ontwikkel een werkwijze voor een 'mobiliteitspakket-beleid', mede gericht op het kunnen opschalen van kleine innovaties en maak korte termijn flexibele oefeningen/werkpraktijken mogelijk (innovatieve mobiliteitsconcepten) om te kunnen experimenteren. Maak afspraken over welke randvoorwaarden (welke ruimte in OV-concessies, parkeerbeleid, etc.) worden gehanteerd en of dat uniform kan (of basis- & variabel pakket);
- Duurzame en slimme gebieden: zet een pilot-programma op waarin verschillende gebieden met verschillende keuzes ten aanzien van energie-infrastructuur samen werken en leren om zo een goed totaalbeeld te ontwikkelen van een roadmap. Benut hierbij de City Deals 'Smart Energy' en 'Klimaatadaptatie' (Agenda Stad) en maak van de locaties showcases voor adaptief bouwen en binnenstedelijk verdichten;
- Investerend vermogen: verken een gezamenlijke inzet van overheidsmiddelen voor transformatielocaties via een voorfinancieringsfonds voor noodzakelijke grootschalige infrastructurele ingrepen en verken een investeringsfonds (in samenwerking met het Rijk en eventuele funding via InvestNL) voor lokaal-regionaal te bepalen inzet op transformatielocaties, inclusief een set condities voor het stimuleren van bijdragen van marktpartijengericht op risicodragend investeren;
- Zet een ontwerp onderzoek-programma op voor het integraal ruimtelijk omgaan met de maatschappelijke opgaven rondom wonen, werken, mobiliteit en duurzaamheid bij transformatielocaties.

Wie

- Ambtelijke initiators: Metropoolregio Amsterdam en Gemeente Rotterdam
- Uitvoeren samen met: Ministerie van Binnenlandse Zaken en Koninkrijksrelaties, Ministerie van Infrastructuur en Waterstaat, Gemeente Den Haag en eventueel samen met College van RijksAdviseurs
- Bestuurlijke ambassadeurs: Gemeente Utrecht en Gemeente Eindhoven

Wanneer

- Maart 2018: bespreken concept resultaat in DO REOS
- Juni 2018: vaststellen resultaat in DO REOS
- Juni 2018: bestuurlijke aanbeveling bekrachtigen in BO REOS





Actie 3

Aantrekken van toptalent

Waarom

Kennis wordt een steeds belangrijkere vestigingsfactor voor de internationale economie. Het aantrekken en behouden van toptalenten is een voorwaarde om in te kunnen spelen op veranderende marktomstandigheden en voor het aantrekken van (internationaal opererende) bedrijven. Urgentie is geboden omdat er een steeds groter wordende krapte is op de Nederlandse arbeidsmarkt, met name in functies in de technologie, onderwijs, zorg en ICT.

Voor de steden hebben een grote aantrekkingskracht op buitenlands talent. Bijna de helft van de buitenlandse kenniswerkers werkt in Amsterdam, Rotterdam, Den Haag, Utrecht en Eindhoven. De aantrekkelijkheid voor internationaal talent komt steeds meer onder druk te staan: de internationale scholen raken vol, afgestudeerden en partners van kenniswerkers kunnen geen baan vinden, het is moeilijk passende woonruimte te vinden. Met name de krapte op de woningmarkt voor (internationale) kenniswerkers zal de komende jaren naar verwachting sterk toenemen.

Wat en waar

Inventarisatie van de verschillende aanpakken voor het aantrekken van talent voor alle economische kerngebieden met het doel om succesvolle voorbeelden uit te wisselen en synergie en versnelling in deze aanpakken te realiseren. Op basis van de resultaten wordt bepaald welke aanvullende afspraken in beleid en/of uitvoering eventueel nodig zijn.

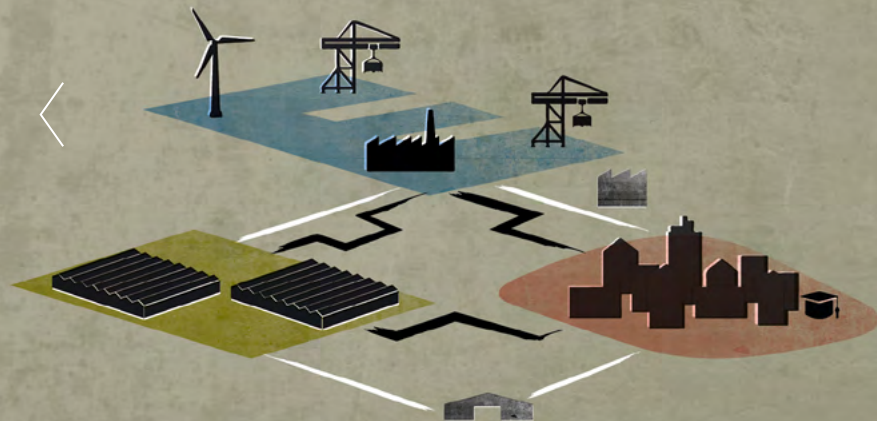
Wie

- Ambtelijke initiator: Brainport Eindhoven
- Uitvoeren samen met: Gemeente Den Haag en 'The Talent Coalition Netherlands'
- Bestuurlijke ambassadeur(s): nader te bepalen op basis van resultaten inventarisatie

Wanneer

- Januari 2018: bespreken voorstel voor eventuele aanvullende afspraken in DO REOS





Actie 4

Verduurzaming van productielandschappen

Waarom

De economische troeven – de mainports, greenports en maakindustrie – staan in deze actie centraal. In de directe nabijheid van onze stedelijke netwerken vormen deze troeven grootschalige landschappen van productie, logistiek en high tech. Met hun globale inbedding en hun grote betekenis voor de Nederlandse economie zijn deze landschappen tegelijkertijd cruciale bouwstenen voor de vernieuwing en vergroening van de economie.

Bevolkingstoename en extra economische activiteiten in stedelijke agglomeraties leiden tot maatschappelijke opgaven op het gebied van grondstoffen- en energieverbruik, voedsel, gezondheid en bereikbaarheid en transport. Enkele sectoren en onderdelen van deze productielandschappen zitten aan een kantelpunt van hun economische ontwikkelcurve. Meer toegevoegde waarde, meer energie-efficiëntie en meer innovatiekracht is gevraagd. Om onze huidige sterke positie ook voor de toekomst te behouden is een versnelling van transitie naar groenere, meer innovatieve en circulaire productielandschappen nodig.

Het optimaal gebruik maken van de samenwerking, diversiteit en massa op REOS-schaal biedt kansen. Bijvoorbeeld voor vraagstukken als energietransitie en circulaire economie. Maar ook op het gebied van smartnetwerken en verbindingen tussen de productielandschappen onderling, met de steden en met

het achterland en onderlinge cross-overs tussen main- en greenports, met ict- en high-tech oplossingen en met de stedelijke diensten- en kenniseconomie. Op dit moment wordt er in verschillende gebieden en op verschillende thema's aan gewerkt. Hieruit rijst de vraag naar overzicht, coördinatie en mogelijke integratieslagen op enkele onderwerpen die het schaalniveau van het economisch kerngebied van REOS en van Nederland als geheel raken. Binnen REOS worden de productielandschappen – de Westas in de MRA, Westland-Oostland in de Zuidelijke Randstad en de maakindustrie in Brabant – nu ieder op hun eigen manier opgepakt. Ook het tempo in de aanpak verschilt. Daarnaast zijn er diverse landelijke overleggen en programma's actief, zoals het Rijksbrede programma 'Circulaire Economie': Nederland circulair in 2050', de Impulsagenda Greenports-Mainports, de Energieagenda, de Warmtetafel en het MIRT.

Wat en waar

Uitgaande van de eerste werksessies en een bestuurlijke bijeenkomst in 2017 gaat het bij deze actie in eerste instantie om een gedeeld beeld en overzicht van nu relevante lopende trajecten en acties van alle partijen. Dit moet inzichtelijk maken hoe REOS zich verhoudt tot alle andere agenda's, en of en waar aanvullende impulsen nodig zijn. Hierbij is het belangrijk bestaande structuren te adopteren en alle initiatieven goed te ordenen op ambtelijk en bestuurlijk niveau. Als voorbeeld komt uit het bestuurlijke overleg naar voren dat op de 'warmtetafel' de energierotonde niet goed landt. Op basis van het overzicht kan vervolgens worden bepaald waar hiaten en kansen voor integratieslagen zitten en waar meerwaarde op een hoger schaalniveau behaald kan worden. Vanuit het overzicht van opgaven inclusief relaties en aanbevelingen kan gezamenlijk worden besloten waar opschaling, integratieslagen zinvol zijn, waar deze belegd worden en waar deze zouden moeten landen. De volgende onderwerpen zijn tijdens het bestuurlijke overleg als kansrijk genoemd om in het kader van REOS nader te verkennen:

- Koppeling Warmterotondes Noord- en Zuid-Holland. Inclusief aandacht voor de afweging tussen grootschalige netwerken of lokale energieopwekking en distributie;
- Geothermie: zoals (financiële) rol van de overheid om geothermie een boost te geven;
- CO2-leiding/warmteleidingen;
- Regelgeving rondom energievraagstukken: zoals vereenvoudiging terugleveren aan het net;
- Logistiek koppelen aan multimodaliteit: smart logistics, data en slimme stromen.

Het beoogde resultaat van deze actie is een Aanbeveling over eventuele agendapunten voor bestaande uitvoeringsprogramma's en/of voor aanvullende acties die nodig zijn en eventueel kunnen worden opgenomen in de volgende versie van het Uitvoeringsprogramma REOS.

Wie

- Ambtelijke initiator: Provincie Zuid-Holland (in samenwerking met Greenport 3.0)
- Uitvoeren samen met: Brainport Eindhoven en Ministerie van Economische Zaken en Klimaat, Ministerie van Binnenlandse Zaken en Koninkrijksrelaties
- Bestuurlijke ambassadeurs: Metropoolregio Amsterdam en Provincie Zuid-Holland

Wanneer

- Maart 2018: bespreken concept resultaat in DO REOS
- Oktober 2018: vaststellen resultaat in DO REOS
- November 2018: bestuurlijke aanbeveling bekrachtigen in BO REOS

Actie 5

Versterken connectiviteit toplocaties vanuit economisch perspectief

Waarom

In de intentieverklaring van REOS is verwoord dat we streven naar de versterking van de inbedding van de toplocaties in de internationale en stadsregionale netwerken. Om de netwerkkracht van het economisch kerngebied te versterken en de regionale 'Daily Urban Systems' optimaal te laten functioneren, zijn goede multimodale netwerken nodig. Een polycentrisch opgebouwde metropool vraagt om perfecte verbindingen op alle schaalniveaus.

Om een beeld te krijgen van de mobiliteitsontwikkeling op de lange termijn voert het Rijk eens in de vier jaar een Nationale Markt- en Capaciteitsanalyse (NMCA) uit. Daarnaast wordt gewerkt aan het Toekomstbeeld OV en worden er voor meerdere regio's ook al afspraken gemaakt voor de korte termijn, waaronder maatregelen voor 'Beter Benutten' en nieuwe mobiliteitsdiensten. In mei 2017 is een nieuwe NMCA uitgebracht. Met deze NMCA worden naast de mobiliteitsontwikkeling ook de potentiële bereikbaarheidsopgaven op de lange termijn in beeld gebracht. Het huidige MIRT, dat loopt tot 2030, wordt daarbij als gereed verondersteld. In de huidige versie van de NMCA is het economisch belang van bereikbaarheid expliciet meegenomen.



Uit de NMCA van mei 2017 blijkt dat voor het personenvervoer de grootste opgaven na 2030 zich gaan voordoen in, rond en tussen de grote steden, met name Amsterdam, Den Haag, Rotterdam, Utrecht en Eindhoven. Andere potentiële opgaven zijn gesignaleerd op de verbinding richting Amersfoort, Zwolle, Breda, Tilburg, Den Bosch, en Arnhem-Nijmegen. In het goederenvervoer ontstaat met name op de corridor naar Duitsland een stapeling van potentiële knelpunten op het gebied van weg, vaarweg en spoorvervoer. De vraag rijst welke prioritaire opgaven naar voren komen als we met een bredere, ruimtelijk-economische blik naar de knelpunten en kansen in de bereikbaarheid van de economische kerngebieden kijken.

Wat en waar

Naar aanleiding van de nieuwe NMCA en andere bronnen van Rijk en regio willen we toewerken naar een aanbeveling over de ruimtelijk-economische prioritering van de belangrijkste kansen en knelpunten ('top 5') voor de versterking van het netwerk van toplocaties binnen en tussen de stedelijke regio's. Om tot deze prioritering te komen, is eerst een inventarisatie nodig van alle lopende, voorgenomen en mogelijk verwachte investeringen van Rijk en regio in de bereikbaarheid van alle toplocaties om na te gaan hoe deze op regionaal en internationaal schaalniveau al kunnen bijdragen aan de ruimtelijk-economische ontwikkeling en verbetering van de connectiviteit van toplocaties. Ook is een uitwerking nodig van een ruimtelijk-economische benadering voor de afweging van bereikbaarheidsopgaven. Op basis van het inzicht in wat we al doen en een aanvullende, ruimtelijk-economische benadering kunnen vervolgens de meest belangrijke en eventueel aanvullende kansen en knelpunten in beeld worden gebracht.

Het beoogde resultaat van deze actie bestaat uit een Aanbeveling over de belangrijkste kansen en knelpunten op basis van een ruimtelijk-economische benadering, die kan landen in de gebiedsgerichte bereikbaarheidsprogramma's. Eventuele afspraken over het opstarten van nieuwe MIRT-Onderzoeken en het eventuele vervolg daarop kunnen worden gemaakt in het kader van het MIRT.

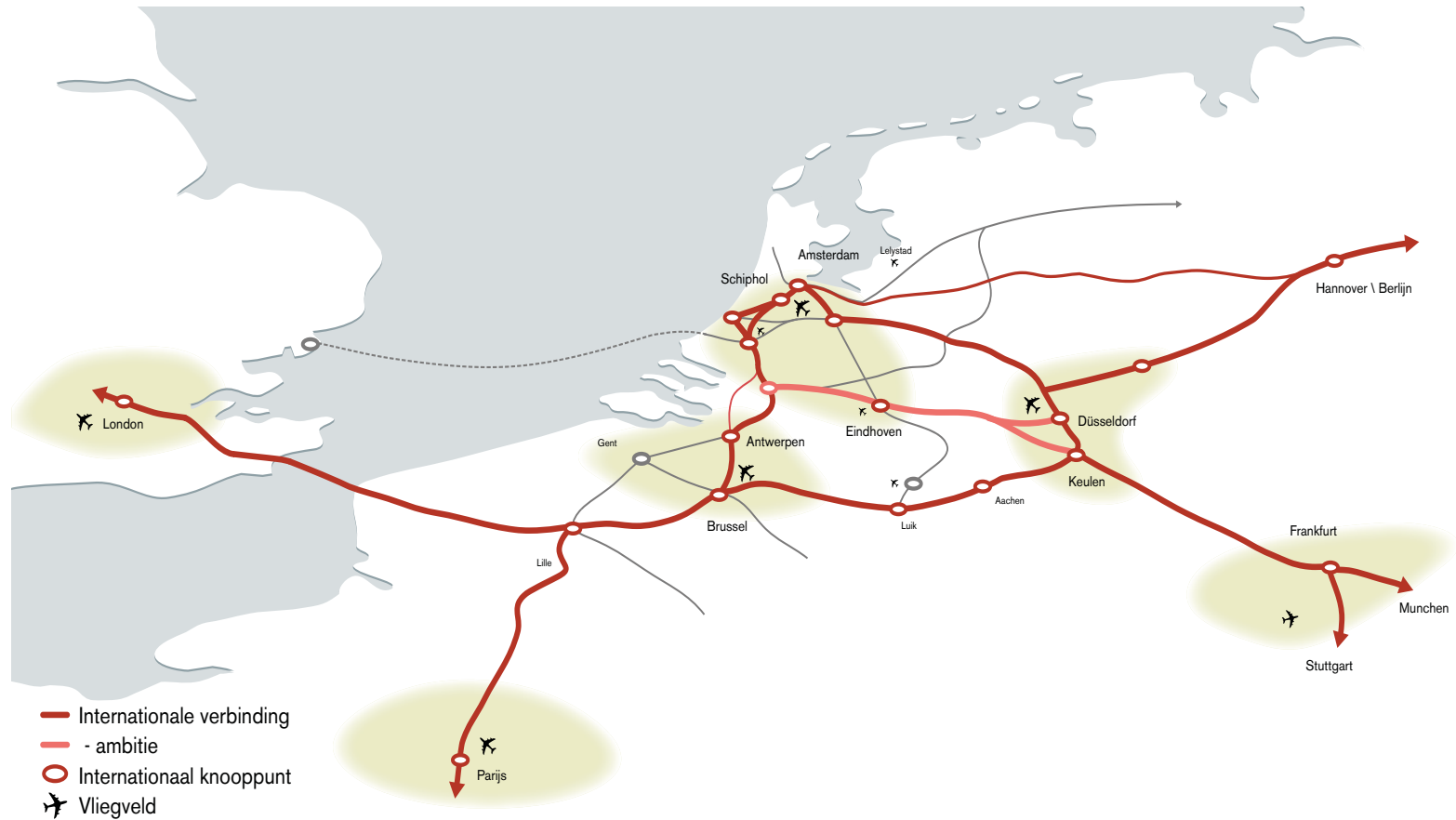
Wie

- Ambtelijke initiators: Provincie Noord-Brabant en Gemeente Utrecht
- Uitvoeren samen met: Ministerie van Infrastructuur en Waterstaat
- Bestuurlijke ambassadeurs: Gemeente Rotterdam en Gemeente Den Haag.

Wanneer

- Maart 2018: concept resultaat in DO REOS
- Juni 2018: vaststellen resultaat in DO REOS
- Juni 2018: bestuurlijke aanbeveling bekrachtigen in BO REOS

Internationale verbindingen.



Bron: Bestuurlijke intentieverklaring REOS, 2016



Actie 6

Ruim baan voor digitale infrastructuur

Waarom

Een adequate digitale infrastructuur is een belangrijke voorwaarde voor internationale concurrentiekracht. Digitalisering is niet meer weg te denken in de moderne samenleving. De uitwisseling van gegevens, telefonie, internet, skype heeft een enorme vlucht genomen. De behoefte aan deze gegevensuitwisseling neemt exponentieel toe. Het wordt meer en gaat sneller, terwijl 'the internet of things' nog maar amper is begonnen. De behoefte aan digitale infrastructuur is evident en groeit mee met de digitalisering van de samenleving, maar de beschikbaarheid is niet vanzelfsprekend. Het vergt grote investeringen en het vereist dat overheden hiervoor de goede randvoorwaarden scheppen, zodat Nederland aan de top van de digitale ranglijsten blijft staan. Permanente aandacht van overheden, bedrijven en wetenschap is nodig om Nederland klaar te maken voor 'the next economy' waar burgers en bedrijven aan kunnen deelnemen. Zonder digitale infrastructuur geen kennisuitwisseling, geen dataverkeer (bijvoorbeeld gezondheidszorg), geen smart mobility, geen innovatie etc. De uitdaging begint met het uitstekend verbinden van de toplocaties in het REOS-netwerk. Zonder adequate digitale infrastructuur kunnen toplocaties niet floreren. Bedrijven en mensen functioneren minder zonder deze basisvoorzieningen en zullen uitwijken naar elders. Maar techniek is niet alles; het gaat ook om de betekenis ervan voor burgers en gebruikers en om de mogelijkheden voor coproductie en nieuwe crossovers. Kortom, meer

ruimte geven aan digitale infrastructuur vraagt om een integratie van technologische en sociale innovaties. De internetknooppunten van Nederland, AMS-IX voorop, zijn de superrotondes van de digitale snelweg. Het glasvezelnet is het hogesnelheidsnetwerk en de datacentra zijn de parkeergarages. Deze heilige drie-eenheid vormt samen met de mobiele netwerken, het bedrijfsleven en de kennisinstellingen de digitale infrastructuur. De positie van AMS-IX in de regio Amsterdam is wereldtop en onomstreden. De vele datacentra in Nederland zijn voor het merendeel hier gevestigd maar niet uitsluitend. Het kunnen huisvesten van datacentra is een noodzakelijke voorwaarde voor het ontwikkelen van de digitale economie en de groei van de zakelijke dienstverlening.

“Onderzoek van Deloitte laat zien dat de digitale economie de banenmotor van Nederland is. In het REOS-Uitvoeringsprogramma werken we hand-in-hand met het Rijk om onze vooraanstaande positie op het gebied van digitale connectiviteit te behouden en innovaties te versnellen.”

Franc Weerwind, Burgemeester van Almere, lid Amsterdam Economic Board en bestuurlijk ambassadeur REOS-actie over digitale infrastructuur

Wat en waar

De digitalisering begint misschien bij de toplocaties, maar is een zaak van iedereen en overall. Belangrijk is dat de ontwikkeling van de digitalisering in de grote stedelijke agglomeraties doorzet. Door middel van een routekaart kan geïnventariseerd worden welke stappen hiervoor nodig zijn en onder welke condities. Het is van belang dat de juiste randvoorwaarden op orde zijn. De actie is een inventarisatie van stappen en condities voor een toekomstvaste digitale infrastructuur. Deze routekaart helpt bij de uitrol en kan dienen als een aanvullende Aanbeveling van de REOS-partners aan Smart City.

Gezamenlijk optreden van de REOS-partners geeft meer kans op het binnenhalen van datacentra als gevolg van de toenemende internationale vraag en het inspelen op regionale behoeften. Om partijen als NFIA goed te faciliteren, is een goed ruimtelijk inzicht nodig van de geschikte vestigingslocaties die op korte termijn kunnen worden aangeboden voor de vestiging van (voor regionale, internationale en dedicated) datacentra op en nabij de toplocaties. De Dutch Datacenter Association is één van de partijen die overheden en het NFIA kunnen informeren over de wensen vanuit het bedrijfsleven. De actie is een miniconferentie rond de vestigingseisen vanuit de markt en een inventarisatie van geschikte vestigingslocaties datacentra in het REOS-netwerk. Het beoogde resultaat is een Aanbeveling aan het NFIA en de Nederlandse overheden over een gezamenlijke propositie voor vestiging van datacentra.

Hoe de toekomstige configuratie van een adequaat digitaal netwerk er uitziet, valt lastig te voorspellen. Gelet op de huidige situatie in Nederland en de stand van de techniek is een dekkend netwerk van meer dan 100Mbit in combinatie met een snel, duurzaam en energiezuinig mobiel netwerk (5G) het meest waarschijnlijk. Belangrijk is dat daarvoor voldoende wordt geïnvesteerd in toekomstvaste telecomnetwerken (onder andere het glasvezelnet) en (lokale) regelgeving hiervoor faciliterend werkt. Uitgezocht zou kunnen worden welke maatregelen de uitrol van 5G nog verder kunnen versnellen. Wachten is geen optie, we moeten nu voorsorteren. Transparantie over het lokale en nationale beleid kan helpen bij een versnelling van de uitrol van de digitale infra in

Nederland, zowel mobiel als vast. De actie is een inhoudelijke verdieping over de wijze waarop overheden de uitrol van toekomstvaste netwerken kunnen bevorderen. Het beoogde resultaat kan bestaan uit een Aanbeveling.

Wie

- Ambtelijke initiator: Ministerie van Binnenlandse Zaken en Koninkrijksrelaties
- Uitvoeren samen met: Ministerie van Economische Zaken en Klimaat, Economic Board Zuid-Holland en Amsterdam Economic Board
- Bestuurlijke ambassadeurs: Gemeente Eindhoven en Amsterdam Economic Board

Wanneer

- Maart 2018: bespreken concept resultaat in DO REOS
- Juni 2018: vaststellen resultaat in DO REOS
- Juni 2018: bestuurlijke aanbevelingen bekrachtigen in BO REOS

“We zitten in de overgang van de industriële periode naar het digitale tijdperk. Om als land in dat tijdperk mee te kunnen doen, is een hoogwaardige, toekomstbestendige en toegankelijke digitale infrastructuur noodzakelijk.”

Staf Depla, Wethouder van Eindhoven en bestuurlijk ambassadeur van de REOS-actie over digitale infrastructuur

Overzicht acties Uitvoeringsprogramma REOS 2017-2018

ACTIELIJN 1: Versterken en versnellen ontwikkeling van netwerk toplocaties

ACTIE	ROLVERDELING	PLANNING
Actie 1: Internationaal concurrerend portfolio toplocaties	<ul style="list-style-type: none"> Ambtelijke initiators: Gemeente Den Haag en Gemeente Utrecht Uitvoeren samen met: Ministerie van Economische Zaken en Klimaat Bestuurlijke ambassadeurs: Gemeente Eindhoven en Provincie Utrecht 	<ul style="list-style-type: none"> Maart 2018: bespreken concept resultaat in DO REOS Juni 2018: vaststellen resultaat in DO REOS Juni 2018: bestuurlijke aanbeveling bekrachtigen in BO REOS
Actie 2: Aanpak versnelling ontwikkeling binnenstedelijke transformatiegebieden	<ul style="list-style-type: none"> Ambtelijke initiators: Metropoolregio Amsterdam en Gemeente Rotterdam Uitvoeren samen met: Ministerie van Binnenlandse Zaken en Koninkrijksrelaties, Ministerie van Infrastructuur en Waterstaat, Gemeente Den Haag en eventueel met College van Rijksadviseurs Bestuurlijke ambassadeurs: Gemeente Utrecht en Gemeente Eindhoven 	<ul style="list-style-type: none"> Maart 2018: bespreken concept resultaat in DO REOS Juni 2018: vaststellen resultaat in DO REOS Juni 2018: bestuurlijke aanbeveling bekrachtigen in BO REOS
Actie 3: Aantrekken van toptalent	<ul style="list-style-type: none"> Ambtelijke initiator: Brainport Eindhoven Uitvoeren samen met: Gemeente Den Haag en 'The Talent Coalition Netherlands' Bestuurlijke ambassadeur: nader te bepalen op basis van resultaten inventarisatie 	<ul style="list-style-type: none"> Januari 2018: bespreken voorstel voor eventuele aanvullende afspraken in DO REOS
Actie 4: Verduurzaming van productielandschappen	<ul style="list-style-type: none"> Ambtelijke initiators: Provincie Zuid-Holland (in samenwerking met Greenport 3.0) Uitvoeren samen met: Brainport Eindhoven en Ministerie van Binnenlandse Zaken en Koninkrijksrelaties Bestuurlijke ambassadeur(s): Metropoolregio Amsterdam en Provincie Zuid-Holland 	<ul style="list-style-type: none"> Maart 2018: bespreken concept resultaat in DO REOS Oktober 2018: vaststellen resultaat in DO REOS November 2018: bestuurlijke aanbeveling bekrachtigen in BO REOS

ACTIELIJN 2: Beter verbinden van toplocaties in fysieke en digitale netwerken

ACTIE	ROLVERDELING	PLANNING
Actie 5: Versterken connectiviteit toplocaties vanuit economisch perspectief	<ul style="list-style-type: none"> Ambtelijke initiators: Provincie Noord-Brabant en gemeente Utrecht Uitvoeren samen met: Ministerie van Infrastructuur en Waterstaat Bestuurlijke ambassadeur: Gemeente Rotterdam en Gemeente Den Haag. 	<ul style="list-style-type: none"> Maart 2018: concept resultaat in DO REOS Juni 2018: vaststellen resultaat in DO REOS Juni 2018: bestuurlijke aanbeveling bekrachtigen in BO REOS
Actie 6: Ruim baan voor digitale infrastructuur	<ul style="list-style-type: none"> Ambtelijke initiators: Ministerie van Binnenlandse Zaken en Koninkrijksrelaties Uitvoeren samen met: Ministerie van Economische Zaken en Klimaat, Economic Board Zuid-Holland en Amsterdam Economic Board Bestuurlijke ambassadeur: Gemeente Eindhoven en Amsterdam Economic Board 	<ul style="list-style-type: none"> Maart 2018: bespreken concept resultaat in DO REOS Juni 2018: vaststellen resultaat in DO REOS Juni 2018: bestuurlijke aanbevelingen bekrachtigen in BO REOS



Provincie Noord-Brabant



amsterdam economic board





Ruimtelijk
Economische
Ontwikkel
Strategie

november 2017