

# Schoolkostenmonitor 2009-2010

Opdrachtgever: Ministerie van Onderwijs, Cultuur en Wetenschap

Anne Luc van der Vegt  
Sandra Beekhoven  
m.m.v. IJsbrand Jepma  
Sardes, juni 2010

## Inhoudsopgave

Samenvatting en conclusies .....	4
1. Inleiding .....	14
1.1 Achtergrond .....	14
1.2 Onderzoeksvragen .....	15
1.3 Opzet van het onderzoek.....	15
2. Schoolkosten voortgezet onderwijs volgens ouders.....	18
2.1 Inleiding.....	18
2.2 Eenmalige uitgaven.....	19
2.3 Vrijwillige ouderbijdrage.....	20
2.4 ICT-bijdragen .....	21
2.5 Leermiddelen en gereedschappen .....	22
2.6 Extra schoolactiviteiten.....	24
2.7 Reiskosten.....	24
2.8 Bijlessen.....	26
2.9 Totale schoolkosten .....	27
3. Schoolkosten voortgezet onderwijs volgens scholen .....	30
3.1 Inleiding.....	30
3.2 Vrijwillige ouderbijdrage.....	30
3.3 Kosten voor ICT .....	32
3.4 Kosten voor leermiddelen en gereedschappen.....	33
3.5 Kosten voor extra schoolactiviteiten.....	34
3.6 Verantwoording van schoolkosten naar ouders .....	35
3.7 Totale schoolkosten volgens de scholen voor voortgezet onderwijs .....	36
3.8 Vergelijking met kosten volgens ouders.....	37
4. Schoolkosten middelbaar beroepsonderwijs volgens ouders en deelnemers .....	40
4.1 Inleiding.....	40
4.2 Schoolboeken.....	41
4.3 Eenmalige uitgaven.....	42
4.4 Vrijwillige ouder/deelnemerbijdrage .....	43
4.5 ICT-bijdragen .....	44
4.6 Leermiddelen en gereedschappen .....	45
4.7 Extra schoolactiviteiten.....	46
4.8 Reiskosten.....	47
4.9 Overige schoolkosten.....	49
4.10 Totale schoolkosten .....	50
4.11 Tegemoetkoming WTOS.....	53
4.12 Andere vergoedingen en inkomsten.....	54
5. Schoolkosten middelbaar beroepsonderwijs volgens onderwijsinstellingen .....	58
5.1 Inleiding.....	58
5.2 Schoolboeken.....	59
5.3 Eenmalige uitgaven.....	60
5.4 Vrijwillige ouder/deelnemerbijdrage .....	61

5.5	Kosten voor ICT .....	61
5.6	Leermiddelen en gereedschappen .....	62
5.7	Kosten voor extra schoolactiviteiten.....	63
5.8	Verantwoording schoolkosten .....	63
5.9	Conclusies over kosten van mbo-opleidingen .....	64
5.10	Vergelijking tussen kosten volgens de onderwijsinstellingen en volgens ouders en deelnemers.....	65



## Samenvatting en conclusies

Het ministerie van OCW wil zicht houden op de kosten die ouders maken voor het onderwijs aan hun schoolgaande kinderen in het voortgezet onderwijs (vo) en het middelbaar beroepsonderwijs (mbo). In het schooljaar 2009-2010 is voor de vierde keer de Schoolkostenmonitor uitgevoerd. Eerdere metingen zijn gehouden in 2001, 2003 en 2006.

Ten opzichte van de voorgaande meting zijn er twee belangrijke wijzigingen:

Vanaf het schooljaar 2009-2010 ontvangen leerlingen in het voortgezet onderwijs (vo) gratis lesmateriaal, als gevolg van een wijziging in de Wet Tegemoetkoming Onderwijsbijdragen en Schoolkosten (WTOS). In de Schoolkostenmonitor hoeft daarom niet meer gevraagd te worden naar de kosten van schoolboeken in het voortgezet onderwijs.

Voor het middelbaar beroepsonderwijs (mbo) geldt dat niet alleen de schoolkosten van bol-deelnemers zijn onderzocht, maar ook van deelnemers aan de bbl en de deeltijd-bol.

### *Onderzoeksvragen*

De Schoolkostenmonitor geeft antwoord op de volgende vragen:

1. Wat is de hoogte van de schoolkosten (excl. schoolboeken) in het voortgezet onderwijs?
2. Wat is de hoogte van de schoolkosten (incl. schoolboeken) in de beroepsopleidende leerweg (bol) van het mbo?
3. Wat is de hoogte van de schoolkosten (incl. schoolboeken) in de beroepsbegeleidende leerweg (bbl) van het mbo?
4. Wat is de hoogte van de schoolkosten (incl. schoolboeken) in de deeltijd-bol van het mbo?
5. Hoe hebben de schoolkosten zich sinds het schoolkostenonderzoek 2006 ontwikkeld?
6. Welk deel van de schoolkosten wordt gedekt door de tegemoetkoming in de schoolkosten (WTOS)?
7. Kunnen deelnemers in de bbl met het inkomen dat zij ontvangen hun kosten dekken, c.q. welke schoolkosten worden door de werkgever expliciet betaald?

### *Onderzoeksgroep en respons*

Ten behoeve van het onderzoek zijn alle 640 scholen voor voortgezet onderwijs en alle 42 ROC's om medewerking gevraagd. De scholen zijn rechtstreeks door Sardes benaderd. Van de scholen die hebben meegewerkt aan het onderzoek is een steekproef getrokken uit het leerlingen/ deelnemersbestand. Hierbij is samengewerkt met DUO-IB Groep.

De steekproef in het voortgezet onderwijs omvatte in totaal 15.382 leerlingen; 2.104 ouders hebben aan het onderzoek meegewerkt, een respons van 14 procent. Binnen de schooltypen vmbo, havo en vwo zijn er rond de 500 respondenten; voor de brugklas ruim 200 respondenten, voor het praktijkonderwijs 300 respondenten.

Van de deelnemers in het middelbaar beroepsonderwijs zijn er in totaal 12.788 benaderd; 1.784 deelnemers (of hun ouders) hebben aan het onderzoek meegewerkt, eveneens een respons van 14 procent. De meeste respondenten geven informatie over de kosten in de bol (bijna 1200); binnen de bbl zijn er ongeveer 450 respondenten; binnen de deeltijdbol 150 respondenten.

## Schoolkosten voortgezet onderwijs

### Schoolkosten volgens de ouders

In de vragenlijst voor ouders is gevraagd naar verschillende kostenposten. Daarbij zijn er uitgaven die ouders zelf doen en uitgaven waarvoor de school een bijdrage vraagt. Onder de uitgaven van ouders zelf vallen eenmalige uitgaven voor schoolbenodigdheden zoals atlas, woordenboeken en rekenmachines; ICT-benodigdheden, overige leermiddelen en gereedschappen, reiskosten en overige kosten (waaronder bijlessen). Veel scholen vragen van ouders een vrijwillige bijdrage. In de praktijk worden er naast de vrijwillige ouderbijdrage ook aanvullende (vrijwillige) bijdragen gevraagd voor andere zaken. Voor een deel zijn dit zaken waarvoor ouders ook zelf uitgaven doen, bijvoorbeeld ICT, leermiddelen en gereedschappen. Ook voor extra schoolactiviteiten, zoals schoolkampen en excursies, wordt vaak een aparte bijdrage gevraagd. De meeste van deze kosten zijn formeel onderdeel van de vrijwillige ouderbijdrage, maar in dit onderzoek los daarvan onderzocht. In de onderstaande tabel geven we een overzicht van deze kostenposten en van de totale kosten, per schooltype. De genoemde bedragen zijn gemiddeld over *alle* ouders, ook de ouders die bij een bepaalde kostenpost geen uitgaven hebben.

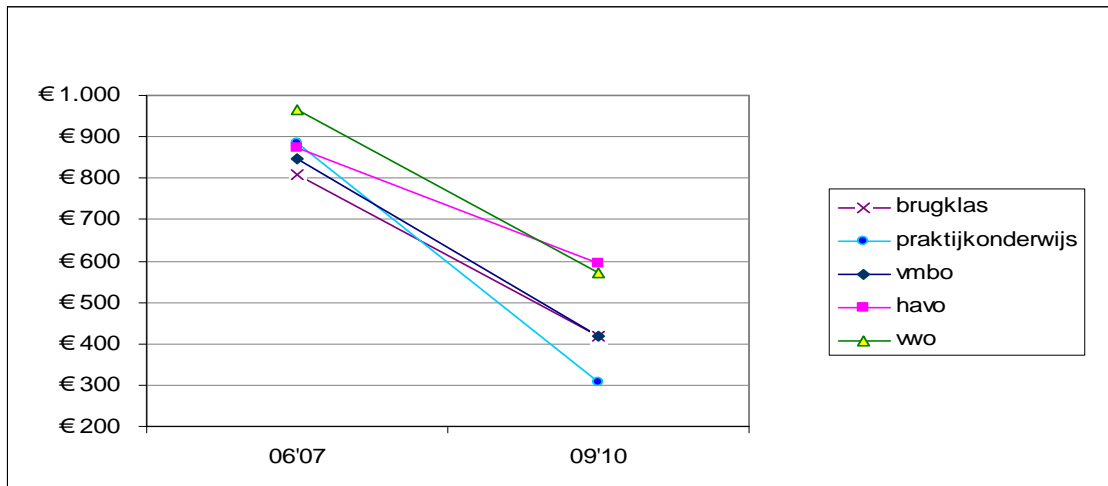
**Tabel S.1 Gemiddelde totale schoolkosten voor ouders met kinderen in het voortgezet onderwijs, naar schooltype (meting 2009-2010)**

<b>schooltype</b>	<b>eenmalige uitgaven (atlas e.d.)</b>	<b>vrijwillige ouderbijdrage</b>	<b>ICT</b>	<b>leermiddelen en gereedschappen</b>	<b>extra schoolactiviteiten</b>	<b>reiskosten</b>	<b>overige kosten (o.a. bijlessen)</b>	<b>totaal</b>
brugklas	€ 81	€ 66	€ 71	€ 94	€ 68	€ 7	€ 30	<b>€ 417</b>
praktijkonderwijs	€ 66	€ 41	€ 53	€ 52	€ 64	€ 18	€ 15	<b>€ 309</b>
vmbo	€ 84	€ 63	€ 101	€ 61	€ 93	€ 8	€ 9	<b>€ 419</b>
havo	€ 97	€ 65	€ 146	€ 49	€ 153	€ 5	€ 80	<b>€ 595</b>
vwo	€ 86	€ 81	€ 125	€ 43	€ 174	€ 5	€ 56	<b>€ 570</b>

De gemiddelde schoolkosten variëren van ruim € 300,- in het praktijkonderwijs tot bijna € 600,- in havo en vwo. De vrijwillige ouderbijdrage ligt gemiddeld rond de € 60,- per jaar, maar daarnaast vragen scholen aanvullende bijdragen. De grootste bedragen worden gevraagd voor extra schoolactiviteiten, zoals excursies, schoolkampen en schoolreizen. Andere grote kostenposten voor ouders zijn ICT en eenmalige uitgaven, zoals een atlas, woordenboeken en rekenmachine.

Reiskosten vormen verhoudingsgewijs een bescheiden kostenpost. Ongeveer de helft van de leerlingen woont binnen een straal van 5 kilometer van de school. Driekwart van de leerlingen gaat dan ook meestal met de fiets naar school; 14 procent gebruikt het openbaar vervoer. Overige kosten, bijvoorbeeld voor bijlessen, worden vooral in havo en vwo gemaakt.

Figuur S.1 geeft de ontwikkeling weer van de totale schoolkosten, voor de laatste twee metingen van de Schoolkostenmonitor (2006-2007 en 2009-2010). Op de bedragen van de meting 2006-2007 is een inflatiecorrectie toegepast.



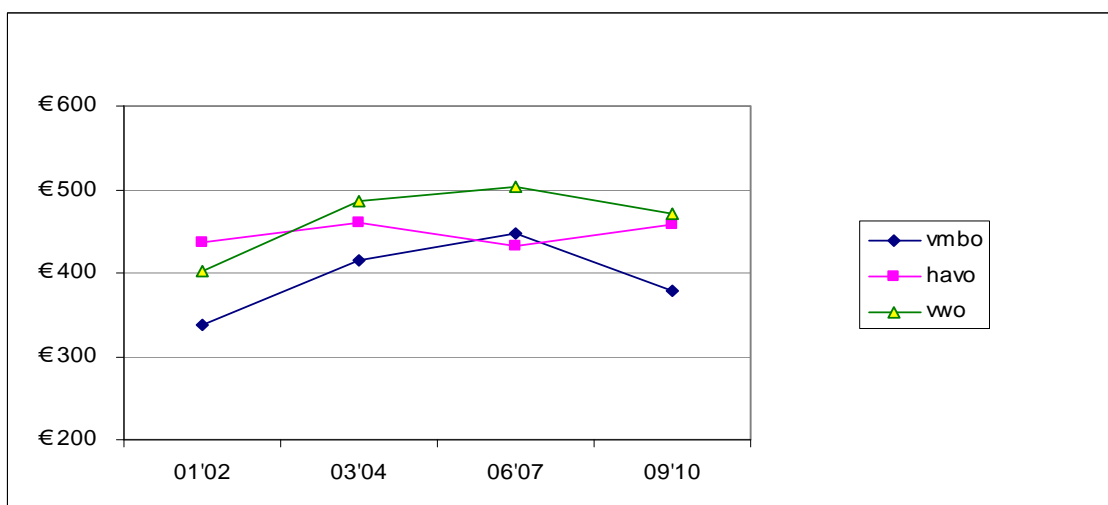
**Figuur S.1 Totale schoolkosten voortgezet onderwijs volgens ouders, metingen 2006-2007 en 2009-2010**

In elk van de schooltypen zijn de kosten sterk afgenomen. De belangrijkste oorzaak hiervan is dat de schoolboeken niet meer voor rekening van de ouders komen.

Voor een gedeelte van de schoolkosten is een vergelijking mogelijk met de drie eerdere metingen van de Schoolkostenmonitor, uitgevoerd in 2001-2002, 2003-2004 en 2006-2007. Het gaat om:

- a) kosten die ouders zelf hebben gemaakt voor leermiddelen, gereedschappen en ICT
- b) de rekening van de school voor leermiddelen, gereedschappen en ICT
- c) extra schoolactiviteiten
- d) vrijwillige ouderbijdrage.

Het totaal van deze kostenposten is voor elke meting van de Schoolkostenmonitor berekend voor vmbo, havo en vwo. Hierbij zijn de kosten geïndexeerd op het jaar 2001 en is gecorrigeerd voor inflatie. In figuur S.2 laten we de ontwikkeling van de kosten zien.



**Figuur S.2 Vergelijkbare schoolkosten vmbo, havo en vwo volgens ouders, metingen 2001-2002, 2003-2004, 2006-2007 en 2009-2010**

Bij de huidige meting zijn deze vier kostenposten *gedaald* in het vmbo en het vwo, na een stijging bij de eerste drie metingen van de Schoolkostenmonitor. In het havo zijn de kosten tamelijk constant gebleven, over de totale periode vanaf 2001.

#### *Schoolkosten volgens de scholen*

Aan de scholen is gevraagd naar de kosten die de school bij de ouders in rekening brengt. Naar uitgaven die ouders zelf doen is niet gevraagd (zie hierboven). Gevraagd is naar de volgende kostenposten:

- vrijwillige ouderbijdrage
- kosten voor ICT
- kosten die door de school bij de ouders in rekening gebracht worden voor leermiddelen en gereedschappen
- kosten voor extra schoolactiviteiten

De vrijwillige ouderbijdrage wordt gevraagd door 90 procent van de scholen voor voortgezet onderwijs. De bijdrage wordt gebruikt voor uiteenlopende zaken. Het meest genoemd zijn buitenschoolse activiteiten, feesten, sport, ontspanning en toneel. Een op de vijf scholen geeft kortingen als er twee of meer kinderen uit één gezin op school zitten.

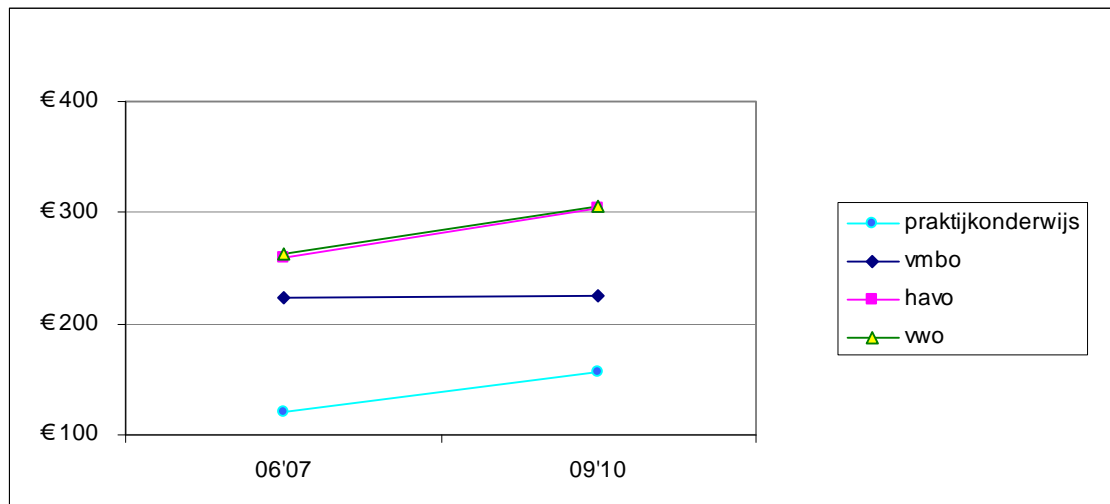
Naast de vrijwillige ouderbijdrage vragen veel scholen een bijdrage voor extra schoolactiviteiten, zoals excursies (93 procent), voor aanvullende leermiddelen en gereedschappen (51 procent) en op enkele scholen voor ICT (8 procent). De kosten van extra schoolactiviteiten zijn volgens de scholen flink gestegen ten opzichte van de vorige meting. Veel scholen bieden minder draagkrachtige ouders een mogelijkheid tot korting of vrijstelling van deze kosten.

In april 2009 is de gedragscode schoolkosten aangepast. De code bestaat uit richtlijnen over de hoogte en opbouw van de schoolkosten. Ongeveer één op de drie scholen weet niet of de gedragscode is ondertekend; 9 procent zegt dat de gedragscode niet is ondertekend.

Bijna alle scholen geven ouders inzicht in de te verwachte kosten, maar in andere opzichten wordt de gedragscode nog niet volledig nageleefd. Ongeveer de helft van de scholen betaalt te veel betaalde bijdragen terug. Slechts een kwart stuurt een gespecificeerde afrekening aan het einde van het schooljaar. Bijna alle scholen informeren ouders over de mogelijkheden om een tegemoetkoming in de studiekosten te ontvangen, meestal via de schoolgids of de website.

Bij sommige schoolkosten kan een goede vergelijking worden gemaakt tussen de laatste twee metingen: de kosten van leermiddelen en gereedschappen, de kosten van extra schoolactiviteiten en de vrijwillige ouderbijdrage. In figuur S.3 zijn deze kosten bij elkaar opgeteld en is een vergelijking gemaakt tussen beide metingen. Bij de vergelijking is een inflatiecorrectie toegepast.





**Figuur S.3** Schoolkosten door de school in rekening gebracht bij de ouders, in praktijkonderwijs, vmbo, havo en vwo, meting 2006-2007 en 2009-2010

Bij het vmbo zien we dat de schoolkosten constant blijven. In praktijkonderwijs, havo en vwo is er sprake van een stijging. Volgens de ouders met kinderen op het havo was die stijging er ook, volgens ouders van vwo-leerlingen zijn de kosten juist gedaald (zie figuur S.1).

#### *Vergelijking tussen gegevens van ouders en scholen*

In tabel S.1 is een overzicht gegeven van de schoolkosten volgens de opgave van de ouders. Voor een deel zijn deze cijfers vergelijkbaar met de opgave door de scholen. Het gaat om de kosten die de school bij de ouders in rekening brengt.

De verschillen tussen de opgave van kosten door ouders en door de school zijn beperkt, behalve daar waar het gaat om kosten voor leermiddelen en gereedschappen; volgens ouders zijn de kosten ongeveer twee keer zo hoog ( $\pm$  € 50,-) als volgens de scholen ( $\pm$  € 25,-). De kosten van extra activiteiten op het havo zijn volgens de ouders juist wat *lager* dan volgens de scholen. In het geval van de kosten voor extra schoolactiviteiten en voor de vrijwillige ouderbijdrage gaat het om betrekkelijk kleine verschillen, die ruim binnen de betrouwbaarheidsmarges liggen. Dit ondersteunt de belangrijkste conclusie over de kosten in het voortgezet onderwijs, namelijk dat naast schommelingen in de hoogte van enkele kostenposten, de totale schoolkosten voor ouders fors zijn gedaald, doordat de schoolboeken niet meer voor hun rekening komen.

#### **Schoolkosten middelbaar beroepsonderwijs**

##### *Schoolkosten volgens de ouders/deelnemers*

Voor het mbo geldt niet dat de deelnemers recht hebben op gratis lesmateriaal. De schoolboeken komen voor rekening van de ouders of de deelnemers. De schoolboeken vormen meteen ook de grootste kostenpost; de kosten liggen – afhankelijk van leerweg en sector – tussen de € 250,- en ruim € 300,-. Daarbij komen nog eenmalige uitgaven voor leermiddelen.

Ook onderwijsinstellingen voor middelbaar beroepsonderwijs kunnen een vrijwillige bijdrage vragen van ouders of deelnemers. In de praktijk komt dit echter niet zo veel voor. In de bol betaalt een kwart van de ouders of deelnemers een vrijwillige bijdrage, in de bbl en de deeltijd-

bol ligt dit percentage nog aanzienlijk lager. Als gevolg daarvan is het gemiddelde bedrag van de bijdragen voor alle ouders samen beperkt tot enkele tientallen euro's. Naast de vrijwillige ouder/deelnemerbijdrage vragen ROC's vaak nog aanvullende bijdragen: voor ICT, leermiddelen en gereedschappen – anders dan schoolboeken – en extra schoolactiviteiten. Ouders en deelnemers kunnen hiervoor ook zelf uitgaven doen, bijvoorbeeld een computer die voor het huiswerk wordt gebruikt. Ten slotte zijn er nog de reiskosten. In de onderstaande tabel wordt een overzicht gegeven van deze kostenposten en van de totale kosten, per leerweg. Voor de bol wordt ook een uitsplitsing gemaakt tussen drie sectoren, voor de bbl en deeltijd-bol gebeurt dit niet, vanwege het kleinere aantal respondenten in die leerwegen.

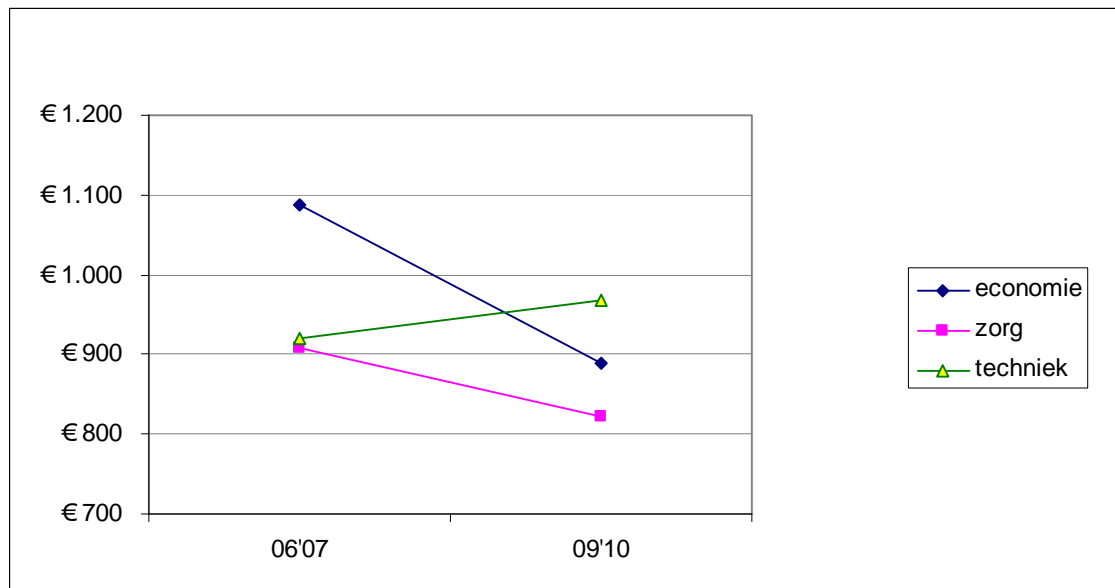
**Tabel S.2 Gemiddelde totale schoolkosten voor ouders/deelnemers in het middelbaar beroepsonderwijs, naar leerweg en sector (meting 2009-2010)**

<b>schooltype</b>	<b>schoolboeken</b>	<b>eenmalige uitgaven (atlas e.d.)</b>	<b>vrijwillige ouder/deelnemerbijdrage</b>	<b>ICT</b>	<b>leermiddelen en gereedschappen</b>	<b>extra schoolactiviteiten</b>	<b>reiskosten</b>	<b>totaal</b>
<i>Bol</i>								
economie	€ 315	€ 72	€ 26	€ 215	€ 92	€ 134	€ 36	<b>€ 890</b>
zorg	€ 266	€ 76	€ 36	€ 195	€ 109	€ 103	€ 38	<b>€ 823</b>
techniek	€ 290	€ 89	€ 34	€ 265	€ 174	€ 87	€ 29	<b>€ 968</b>
<i>Bbl</i>	€ 297	€ 53	€ 13	€ 118	€ 79	€ 101	€ 12	<b>€ 673</b>
<i>Bol-deeltijd</i>	€ 258	€ 36	€ 6	€ 102	€ 51	€ 125	€ 12	<b>€ 590</b>

De totale schoolkosten liggen in de bol, afhankelijk van de sector en het niveau (niet in de tabel), tussen ongeveer € 700,- en € 1.100,-. De verschillen tussen de sectoren zijn niet erg groot. Zoals gezegd vormen de schoolboeken de grootste kostenpost, gevolgd door ICT. Het gemiddelde bedrag voor de vrijwillige ouder/deelnemerbijdrage is het laagst.

Veel deelnemers, vooral in de bol, maken gebruik van openbaar vervoer; de fiets komt op de tweede plaats. In de bbl en de deeltijd-bol is de auto het meest gebruikte vervoermiddel, het openbaar vervoer komt daar op de tweede plaats, de fiets op de derde plaats. Ook voor de stage maken deelnemers gebruik van openbaar vervoer, maar minder dan voor het verkeer tussen huis en school. De omvang van de overige kostenposten is bescheiden. Minder dan 10 procent van de deelnemers volgt bijlessen; meestal zijn hieraan geen kosten verbonden.

Figuur S.4 geeft de ontwikkeling weer van de totale schoolkosten, voor de laatste twee metingen van de Schoolkostenmonitor (2006-2007 en 2009-2010). Op de bedragen van de meting 2006-2007 is een inflatiecorrectie toegepast.



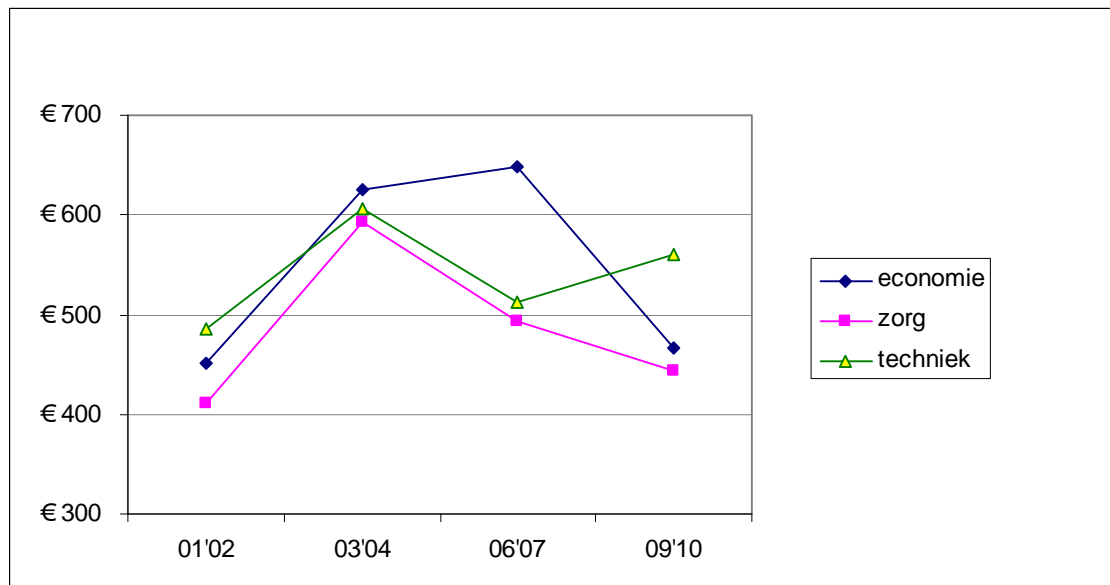
**Figuur S.4 Totale schoolkosten mbo-bol volgens ouders/deelnemers, metingen 2006-2007 en 2009-2010**

De figuur laat zien dat de schoolkosten bij economie zijn gedaald. Hetzelfde geldt, in lichte mate, voor zorg. Bij techniek is sprake van een lichte stijging. Voor de bol als geheel zien we een afname van de kosten.

Voor een deel van de schoolkosten is een vergelijking mogelijk met de drie eerdere metingen van de Schoolkostenmonitor, uitgevoerd in 2001-2002, 2003-2004 en 2006-2007. De vergelijking is mogelijk voor de volgende kostenposten:

- a) kosten die ouders/deelnemers hebben gemaakt voor leermiddelen, gereedschappen en ICT
- b) de rekening van de school voor leermiddelen, gereedschappen en ICT
- c) extra schoolactiviteiten
- d) vrijwillige ouder/deelnemerbijdrage.

Het totaal van deze kostenposten is voor elke meting van de Schoolkostenmonitor berekend, voor de drie sectoren economie, zorg en techniek. De kosten zijn geïndexeerd op het jaar 2001 en gecorrigeerd voor inflatie. In figuur S.5 laten we de ontwikkeling van de kosten zien. Deze vergelijking is alleen mogelijk voor de bol, aangezien de bbl en de deeltijd-bol bij de vorige onderzoeken niet waren betrokken.



**Figuur S.5**      **Vergelijkbare schoolkosten mbo-bol volgens ouders/deelnemers, metingen 2001-2002, 2003-2004, 2006-2007 en 2009-2010**

Over de afgelopen vier metingen zien we een behoorlijke fluctuatie in de kosten. Tussen meting 1 en 2 stegen de kosten in alle sectoren; tussen meting 2 en 3 is er een daling bij zorg en techniek en een lichte stijging bij economie, tussen meting 3 en 4 een sterke daling bij economie, lichte daling bij zorg en lichte stijging bij techniek. De kosten van economie en zorg bevinden zich nu ongeveer weer op het peil van 2001-2002, de kosten bij techniek liggen iets hoger.

#### *Schoolkosten volgens onderwijsinstellingen*

Aan de onderwijsinstellingen voor middelbaar beroepsonderwijs is gevraagd naar de schoolkosten, voor zover de scholen daar zicht op hebben. Naar sommige uitgaven die ouders of deelnemers zelf doen, is niet gevraagd. Gevraagd is naar de volgende kosten:

- schoolboeken
- eenmalige kosten
- vrijwillige ouderbijdrage
- kosten voor ICT
- kosten die door de school bij de ouders in rekening gebracht worden voor leermiddelen en gereedschappen
- kosten voor extra schoolactiviteiten

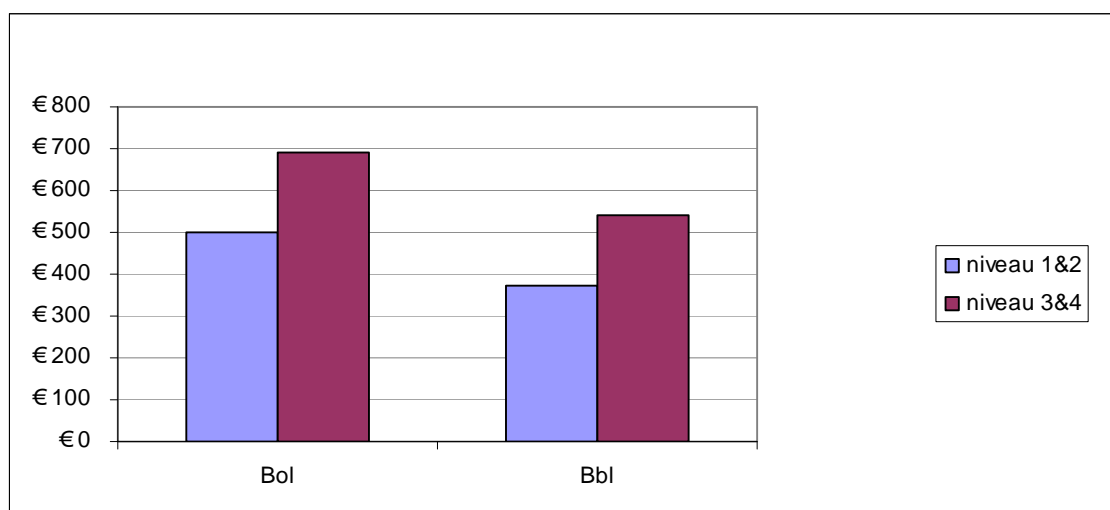
De schoolboeken vormen volgens de opgave van de scholen de grootste kostenpost. In niveau 1 en 2 van de bol liggen de gemiddelde kosten tussen € 200,- en € 250,-; in niveau 3 en 4 tussen € 400,- en € 500,-. In de bbl zijn de kosten iets lager; ook hier is er een groot verschil tussen de niveaus. Ongeveer één op de drie instellingen vraagt van ouders/deelnemers een bijdrage in eenmalige schoolkosten (bijvoorbeeld atlas, rekenmachine of woordenboek).

De vrijwillige bijdrage wordt door veel instellingen niet meer gevraagd. Daardoor blijven de gemiddelde kosten beperkt. Uit het onderzoek onder ouders/deelnemers bleek dit ook (zie tabel

S.2). Wel vragen veel instellingen bijdragen voor ICT, leermiddelen en gereedschappen en voor extra schoolactiviteiten. Het gaat steeds om ongeveer tweederde van de instellingen. Gemiddeld liggen de bedragen voor elk van deze drie kostenposten rond de honderd euro.

Bij de verantwoording van de schoolkosten lijkt het beeld sterk op dat van de vorige meting. Van de mbo-instellingen geeft 95 procent informatie over de kosten aan het begin van het jaar. Het versturen van gespecificeerde afrekeningen is niet erg gangbaar; één op de drie instellingen doet dit. Het terugstorten van teveel betaalde gelden doet ruim de helft van de instellingen, net als het schrappen van weinig gebruikte boeken van de boekenlijst. De meeste instellingen vermelden in de schoolgids of op de website, hoe een tegemoetkoming in de kosten kan worden aangevraagd.

Op basis van de in dit hoofdstuk gepresenteerde gegevens kunnen we een schatting maken van de bijdragen die mbo-opleidingen ouders en/of deelnemers in rekening brengen, tenminste voor de bol en bbl. Voor de deeltijd-bol is deze vergelijking helaas niet mogelijk, doordat we van te weinig instellingen over vergelijkbare gegevens beschikken.



**Figuur S.6** Gemiddelde kosten van mbo-opleidingen in het schooljaar 2009-2010, kosten die de opleidingen ouders/deelnemers in rekening brengen.

Gemiddeld genomen zijn de kosten voor bol-opleidingen hoger dan voor bbl-opleidingen en de kosten van de niveaus 3 en 4 hoger dan van niveau 1 en 2.

De vergelijking met de gegevens in de vorige Schoolkostenmonitor is moeilijk te maken, door ontbrekende gegevens en het feit dat er niet naar leerweg kan worden uitgesplitst. Een conclusie over de ontwikkeling in kosten voor mbo-opleidingen is op basis van de informatie van instellingen niet goed te trekken. Daarvoor moeten we ons in de eerste plaats baseren op de gegevens van ouders en deelnemers.

#### *Vergelijking tussen gegevens van onderwijsinstellingen en van ouders/deelnemers*

De kosten die onderwijsinstellingen in rekening brengen kunnen we vergelijken met de opgave van deze kosten door de ouders en deelnemers. Deze vergelijking is mogelijk voor de bol, maar

minder goed voor de bbl en de deeltijd-bol, doordat we van te weinig instellingen over vergelijkbare gegevens beschikken.

De ramingen van de totale kosten in de bol komen tamelijk goed overeen tussen instellingen en ouders/deelnemers. Het verschil is kleiner dan 10 procent. Dit ondersteunt de validiteit van de eerder getrokken conclusies over de ontwikkeling van de kosten.

#### *Tegemoetkoming WTOS*

Eén van de vragen van dit onderzoek is welk deel van de schoolkosten in de mbo-bol gedekt wordt door de WTOS. Voor 16- en 17-jarige deelnemers is deze tegemoetkoming maximaal € 827,43, in het schooljaar 2009-2010. De gemiddelde schoolkosten liggen iets boven de maximale vergoeding (vergelijk tabel S.2). Voor sommige deelnemers worden de kosten volledig gedekt, voor anderen is er een aanzienlijk verschil tussen de kosten en de vergoeding. De tegemoetkoming in het kader van de WTOS is volledig kostendekkend voor ruim de helft van de ouders die recht hebben op een maximale vergoeding. Voor ouders met een zeer laag gezinsinkomen is de tegemoetkoming bijna altijd kostendekkend. Voor hen zijn de totale schoolkosten lager. Ze doen minder vaak uitgaven die niet door de school verlangd worden, bijvoorbeeld op ICT-gebied, reiskosten of extra schoolactiviteiten.

#### *Inkomsten van deelnemers*

De laatste onderzoeksvraag is: kunnen deelnemers de studiekosten betalen van het inkomen dat zij ontvangen. Deze vraag geldt met name voor de bbl. In de bbl is het vrij gebruikelijk dat deelnemers een vergoeding krijgen van het bedrijf waar ze stage lopen of van hun werkgever. Ruim de helft van de deelnemers die stage lopen krijgen een stagevergoeding (58%). De vergoedingen die worden gegeven, zijn gemiddeld (ruim) voldoende om de totale schoolkosten te dekken, in de bol en de deeltijd-bol. In de bbl is de gemiddelde stagevergoeding zelfs aanmerkelijk hoger dan de schoolkosten.

Ook andere vergoedingen van werkgevers komen het meest voor in de bbl. Ruim een derde van de bbl-deelnemers krijgt een vergoeding van de reiskosten naar de stage (37%) en ruim een kwart krijgt een vergoeding van de studiekosten van de werkgever (28%). In de bol en deeltijd-bol komt dit veel minder voor. Bbl-deelnemers die een vergoeding in de schoolkosten krijgen van hun werkgever, kunnen daarmee gemiddeld een zeer groot deel van de schoolkosten betalen.

Veel deelnemers aan het mbo hebben een baan of een bijbaantje naast school. Van de inkomsten hiervan dragen deelnemers vaak bij in de schoolkosten, met name de kosten van schoolboeken, reiskosten en materialen en gereedschappen. In de bol geldt dit voor bijna een derde van de deelnemers, in de bbl voor een kwart en in de deeltijd-bol voor de helft.

## 1. Inleiding

In de periode van september 2009 tot en met maart 2010 is voor de vierde maal de Schoolkostenmonitor uitgevoerd. Eerdere metingen zijn gehouden in 2001, door het Nibud; in 2003 door Research voor Beleid en Regioplan en in 2006 door het ITS.<sup>1</sup> Het doel van de monitor is om zicht te krijgen op de kosten die ouders maken voor hun schoolgaande kinderen in het voortgezet onderwijs (vo) en het middelbaar beroepsonderwijs (mbo). Voor wat betreft het mbo was de vierde meting uitgebreider dan de vorige metingen. Dit maal zijn niet alleen de schoolkosten van bol-deelnemers onderzocht, maar ook van deelnemers aan de bbl en de deeltijd-bol.

### 1.1 Achtergrond

De vierde meting van de Schoolkostenmonitor is zoveel mogelijk vergelijkbaar met de derde meting. Niettemin zijn er enkele wijzigingen. Deze vloeien voort uit de invoering van gratis schoolboeken en de daaraan gerelateerde wijziging in de Wet Tegemoetkoming Onderwijsbijdragen en Schoolkosten (WTOS) en uitbreiding van het onderzoek naar de bbl en de deeltijd-bol binnen het mbo.

#### *Wijziging WTOS: gratis lesmateriaal voortgezet onderwijs*

Om ouders tegemoet te komen in de schoolkosten is in 2001 de WTOS van kracht geworden. Er is een tegemoetkoming beschikbaar voor ouders met kinderen in het voortgezet onderwijs of het middelbaar beroepsonderwijs. Sindsdien is er een aantal wijzigingen geweest. Voor ouders met minderjarige kinderen in het voortgezet onderwijs is de WTOS in 2010 verdwenen. Leerlingen ontvangen vanaf het schooljaar 2009-2010 namelijk gratis lesmateriaal en de WTOS wordt geïntegreerd in het kindgebonden budget.

De consequentie hiervan is dat in de vierde meting van de Schoolkostenmonitor niet gevraagd is naar de kosten van schoolboeken voor kinderen in het voortgezet onderwijs. Aan deelnemers aan het middelbaar beroepsonderwijs is dit wel gevraagd.

#### *Schoolkosten bbl en deeltijd-bol*

Bij de vorige metingen van de Schoolkostenmonitor is voor wat betreft het middelbaar beroepsonderwijs alleen gevraagd naar de schoolkosten voor de beroepsopleidende leerweg

---

<sup>1</sup> NIBUD (2001), *Schoolkostenonderzoek. Schoolkosten in het voortgezet onderwijs en de BOL 2000-2001*. Utrecht: NIBUD.

Broeren, S. en Klein, T. (2004), *Schoolkostenonderzoek. Schoolkosten in het voortgezet onderwijs en de MBO/BOL 2003-2004. Eindrapport*. Leiden: Research voor Beleid.

Gemmeke, M., Ploeg, S.W. van der, Bergen, C.T.A. van, Vermeij, A., Rigter, J.A.E. (2004), *De stijging van de schoolkosten; verklarend onderzoek*. Amsterdam: Regioplan Beleidsonderzoek.

Kuijk, J. van, Hulsen, M., Thomassen, M., Uerz, D. en Kessel, N. van (2007), *Schoolkostenmonitor 2006-2007. Schoolkosten in het voortgezet onderwijs en de mbo-bol*. Nijmegen: ITS.

(bol). Bij de vierde meting is ook onderzoek gedaan naar de schoolkosten in de beroepsbegeleidende leerweg (bbl) en de deeltijd-bol.

## 1.2 Onderzoeksvragen

De Schoolkostenmonitor geeft antwoord op de volgende vragen:

1. *Schoolkosten voortgezet onderwijs* – Wat is de hoogte van de schoolkosten (exclusief schoolboeken) in het voortgezet onderwijs:
  - per opleidingsniveau (pro, vmbo, havo, vwo);<sup>2</sup>
  - voor onderbouw en bovenbouw (conform definities Wvo);
  - per leerjaar?
2. *Schoolkosten beroepsopleidende leerweg (bol) van het mbo* – Wat is de hoogte van de schoolkosten (inclusief schoolboeken) in de bol:
  - per opleidingsniveau (niveau 1, 2, 3, 4);
  - per leerjaar;
  - per sector (economie, zorg, techniek)?
3. *Schoolkosten beroepsbegeleidende leerweg (bbl) van het mbo* – Wat is de hoogte van de schoolkosten (inclusief schoolboeken) in de bbl:
  - per opleidingsniveau (niveau 1, 2, 3, 4);
  - per leerjaar;
  - per sector (economie, zorg, techniek)?
4. *Schoolkosten deeltijd-bol van het mbo* – Wat is de hoogte van de schoolkosten (inclusief schoolboeken) in de deeltijd-bol:
  - per opleidingsniveau (niveau 1, 2, 3, 4);
  - per leerjaar;
  - per sector (economie, zorg, techniek)?
5. Hoe hebben de schoolkosten zich sinds het schoolkostenonderzoek 2006 ontwikkeld?
6. Welk deel van de schoolkosten wordt gedekt door de tegemoetkoming in de schoolkosten (WTOS)?
7. Kunnen deelnemers in de bbl met het inkomen dat zij ontvangen hun kosten dekken, c.q. welke schoolkosten worden door de werkgever expliciet betaald?

## 1.3 Opzet van het onderzoek

### *Onderzoek onder scholen, ouders en deelnemers*

Bij de vierde meting van de Schoolkostenmonitor is onderzoek gedaan onder zowel scholen als onder ouders/deelnemers. Voor de betrouwbaarheid van het onderzoek is dit van groot belang. Bij de analyses is een vergelijking gemaakt tussen de informatie van scholen enerzijds en van ouders/deelnemers anderzijds.

---

<sup>2</sup> Naast deze opleidingsniveaus worden de brugklasleerlingen bij de analyses als een aparte categorie behandeld.



### **Scholen**

Het onderzoek is uitgevoerd onder alle scholen voor voortgezet onderwijs en alle ROC's. De scholen zijn rechtstreeks door Sardes benaderd.

*Voortgezet onderwijs* – Omdat de ouderbijdrage vaak op schoolniveau wordt vastgesteld, is gekozen voor onderzoek op *schoolniveau*, niet op vestigingsniveau. Per school is gevraagd naar de kosten voor verschillende schooltypen.

*Middelbaar beroepsonderwijs* – ROC's zijn over het algemeen veel grotere organisaties dan scholen voor voortgezet onderwijs. Bij de vorige meting is gebleken dat informatie over schoolkosten vaak niet te achterhalen is op centraal niveau, aangezien de kosten per sector verschillend kunnen zijn opgebouwd. Daardoor bleef de respons achter bij de verwachtingen. Bij deze vierde meting is eerst een telefonische voorronde gehouden onder de 42 ROC's om te achterhalen aan wie de vragen over schoolkosten dienen te worden voorgelegd. Op deze manier is bepaald wie wordt benaderd voor deelname aan het onderzoek.

### **Ouders/deelnemers**

De *ouders* zijn geraadpleegd, omdat zij degenen zijn die uiteindelijk de schoolkosten betalen. Door de ouders te raadplegen, hebben we informatie verkregen uit de eerste hand. In het mbo zijn naast ouders ook *deelnemers* geraadpleegd. Met de uitbreiding van het onderzoek tot de bbl en de deeltijd-bol volstaat het niet om de ouders te raadplegen over de schoolkosten. Veel deelnemers zijn meerderjarig: in de bbl is de gemiddelde leeftijd 25, in de deeltijd-bol ligt de gemiddelde leeftijd boven de 30 jaar.

Bij elk van de scholen die hebben meegewerkt aan het onderzoek hebben we een aselechte steekproef getrokken van de leerlingen/deelnemers. Hierbij is samengewerkt met DUO-IB Groep. Het verzoek om mee te werken aan het onderzoek is gestuurd naar het woonadres van de leerlingen/deelnemers. Bij de leerlingen voortgezet onderwijs was dit verzoek gericht aan de ouders, bij de deelnemers aan het mbo was het gericht aan ouders en deelnemers. Zelfstandig wonende deelnemers konden zelf de vragenlijst invullen, als ze bij hun ouders wonen, konden de ouders dit doen.

In het voortgezet onderwijs zijn brieven gestuurd naar de ouders van 15.382 leerlingen; 2.104 ouders hebben aan het onderzoek meegewerkt. In het mbo zijn in 12.788 deelnemers (en/of hun ouders) benaderd; 1.784 hiervan hebben aan het onderzoek meegewerkt.

### **Vragenlijsten**

Aangezien het een monitoronderzoek betreft, is gebruik gemaakt van de vragenlijsten die bij de vorige meting zijn gehanteerd (2006-2007). Deze zijn zo veel mogelijk identiek gehouden.

Er waren wel enkele aanpassingen nodig, aangezien nu ook deelnemers binnen de bbl en de deeltijd-bol bij het onderzoek zijn betrokken. Aan ouders met kinderen in het voortgezet onderwijs zijn geen vragen meer gesteld over de kosten van schoolboeken.

Om de informatie van scholen en ouders te kunnen vergelijken, is ook gevraagd hoe de kosten zijn opgebouwd, b.v.:

- Voor het mbo: aanwezigheid van een *boeken- of leermiddelenfonds*; welke boeken of leermiddelen worden hieruit bekostigd; wat is hieraan de bijdrage van ouders (b.v. huurprijs boeken en leermiddelen).

- De hoogte van de (*vrijwillige*) *ouderbijdragen* voor materialen en gereedschappen voor de school. De hoogte van de *bijdrage voor extra schoolactiviteiten* (schoolreis, excursie e.d.).
- *Beleid van de school* met betrekking tot de schoolkosten: kortings- en kwijtscheldingsregelingen.

Verder zijn enkele vragen toegevoegd die eventuele verschillen tussen opgave van schoolkosten door scholen en ouders kunnen helpen verklaren. Deze vragen hebben voornamelijk te maken met de kosten voor schoolboeken (in het mbo). B.v.: Welke schoolkosten die boekhandelaren in rekening brengen, hebben direct te maken met de boeken en materialen? Welke overige kostenposten zijn er daarnaast (b.v. bezorgkosten)? Betalen ouders een borg aan het interne boekenfonds?

De bijgestelde vragenlijsten zijn in concept uitgetest bij enkele respondenten. Dit geldt zowel voor de vragenlijsten voor de scholen als voor de ouders (en deelnemers).

In de volgende twee hoofdstukken geven we een overzicht van de schoolkosten in het voortgezet onderwijs. Eerst op basis van de informatie van ouders (hoofdstuk 2), vervolgens op basis van informatie van de scholen (hoofdstuk 3). In de hoofdstukken 4 en 5 doen we hetzelfde voor het middelbaar beroepsonderwijs.

## 2. Schoolkosten voortgezet onderwijs volgens ouders

### 2.1 Inleiding

In dit hoofdstuk presenteren we de bevindingen van het onderzoek onder ouders met kinderen in het voortgezet onderwijs. Aan 15.382 ouders is een brief gestuurd met het verzoek om medewerking te verlenen aan een enquête over de schoolkosten van hun kind. Bij de gegevensverzameling is samengewerkt met DUO-IB Groep. In de enquête is gevraagd naar de volgende schoolkosten:

- a) Eenmalige kosten voor de aanschaf van schoolbenodigdheden, zoals een atlas, woordenboeken of een rekenmachine
- b) Vrijwillige ouderbijdrage (hoogte bijdrage, eventuele korting of vrijstelling)
- c) Uitgaven voor ICT: computers, elektronische leeromgeving
- d) Leermiddelen en gereedschappen, anders dan schoolboeken
- e) Kosten van extra schoolactiviteiten (excursies, schoolkampen, schoolreizen, werkbezoeken)
- f) Reiskosten tussen thuis en school
- g) Kosten voor bijlessen

Onder b) vrijwillige ouderbijdrage horen alle bijdragen te vallen die de school van ouders vraagt, dus ook voor ICT, extra schoolactiviteiten, etcetera. De praktijk is echter anders. Veel scholen vragen naast de vrijwillige ouderbijdragen aanvullende (vrijwillige) bijdragen voor andere zaken. De opbouw van de vragenlijst sluit aan bij deze praktijk: er wordt niet alleen gevraagd naar de vrijwillige ouderbijdrage, maar ook naar aanvullende bijdragen.

De ouders is gevraagd bij de opgave van de kosten uit te gaan van het schooljaar 2009-2010. Om over alle categorieën leerlingen voldoende betrouwbare uitspraken te kunnen doen, is een groot aantal ouders aangeschreven, in totaal 15.382. Uit de vorige metingen van de Schoolkostenmonitor wisten we dat de respons onder ouders bij dit type onderzoek niet hoog is. In totaal wilden we in het voortgezet onderwijs een respons bereiken van 2.400. Dit aantal is niet helemaal gehaald, de totale respons bleef beperkt tot 2.104, een responspercentage van 14 procent. Een veel genoemde reden voor non-respons is dat de ouders niet meer beschikten over de benodigde informatie om de vragen te kunnen beantwoorden. Verder kwamen er diverse reacties binnen van ouders die geen kinderen in het voortgezet onderwijs hebben en dus ten onrechte zijn aangeschreven. Voor hoeveel ouders dit precies geldt, is op basis van de reacties niet vast te stellen.

In tabel 2.1 geven we een overzicht van de respons onder ouders voor verschillende schooltypen, met een uitsplitsing tussen onderbouw en bovenbouw. Een aparte categorie wordt gevormd door de ouders van brugklasleerlingen. In het eerste leerjaar (soms ook het tweede) zijn veel leerlingen nog niet ingedeeld bij één van de schooltypen: praktijkonderwijs, vmbo, havo, vwo. Omdat deze leerlingen een aanzienlijke groep vormen binnen het voortgezet onderwijs, worden ze als aparte categorie in de tabellen genoemd.

**Tabel 2.1 Respons ouders met kinderen in het voortgezet onderwijs (meting 2009-2010)**

<b>schooltype</b>	<b>onderbouw</b>	<b>bovenbouw</b>	<b>totaal</b>
brugklas			231
praktijkonderwijs			306
vmbo	172	269	541
havo	217	260	477
vwo	219	330	549
totaal			2104

Met name in de onderbouw is de respons enigszins achtergebleven bij de verwachtingen. Om te corrigeren voor onder- en oververtegenwoordiging is een weging toegepast, zodat de bevindingen zo representatief als mogelijk zijn voor de populatie.

## 2.2 Eenmalige uitgaven

De jaarlijkse kosten van leer- en werkboeken voor leerlingen in het voortgezet onderwijs komen niet meer voor rekening van de ouders. Naast deze weggevallen kosten zijn er echter nog wel eenmalige uitgaven, bijvoorbeeld voor atlanten, woordenboeken en rekenmachines. Deze kosten worden niet door de overheid vergoed. Aan de ouders is gevraagd of ze dergelijke kosten hebben gemaakt en zo ja, hoeveel ze hebben uitgegeven.

De meerderheid van de ouders (69 procent) zegt dergelijke, in principe eenmalige kosten te hebben gemaakt. Dit geldt niet alleen voor ouders met kinderen in het eerste leerjaar, ook voor scholieren die halverwege of aan het einde van hun schoolloopbaan zijn, worden deze uitgaven gedaan.

In tabel 2.2 volgt een overzicht van de gemiddelde bedragen per schooltype, met een uitsplitsing tussen onderbouw en bovenbouw.<sup>3</sup> Bij de berekening van de gemiddelde kosten zijn niet alleen de ouders meegenomen die kosten hebben gemaakt, maar ook de ouders die *geen* kosten hebben gemaakt. Het gemiddelde geldt dus voor alle ouders met kinderen in een bepaald schooltype. Dit is onder meer gedaan omwille van de vergelijkbaarheid met de vorige meting, van 2006-2007. Dit geldt voor de meeste tabellen in dit hoofdstuk, tenzij anders is aangegeven.

**Tabel 2.2 Eenmalige uitgaven, naar schooltype**

<b>schooltype</b>	<b>2006-2007*</b>			<b>2009-2010</b>		
	<b>onderbouw</b>	<b>boven- bouw</b>	<b>totaal</b>	<b>onderbouw</b>	<b>boven- bouw</b>	<b>totaal</b>
brugklas			€ 59			€ 81
praktijkonderwijs	€ 101	€ 182	€ 133			€ 66
vmbo	€ 69	€ 60	€ 64	€ 96	€ 71	€ 84
havo	€ 60	€ 80	€ 71	€ 82	€ 108	€ 97
vwo	€ 78	€ 56	€ 67	€ 73	€ 95	€ 86

\* Gecorrigeerd voor inflatie, naar prijspeil 2009-2010

<sup>3</sup> Voor het praktijkonderwijs is in 2009-2010 geen uitsplitsing mogelijk tussen onderbouw en bovenbouw; deze gegevens worden niet door DUO geregistreerd.

De kosten liggen gemiddeld in alle schooltypen iets onder de 100 euro, maar de spreiding tussen de minimum- en maximumbedragen is groot. De kosten lopen voor sommige scholieren op tot enkele honderden euro's. Deze grote spreiding kan ook het verschil verklaren met de vorige meting. Bij een grote spreiding kan minder betrouwbaar bepaald worden wat de *werkelijke* gemiddelde kosten zijn. In het schooljaar 2006-2007 was er een uitschieter in de bovenbouw van het praktijkonderwijs, die we in de laatste meting niet terugzien.

### 2.3 Vrijwillige ouderbijdrage

De meerderheid van de ouders betaalt een vrijwillige ouderbijdrage. Het betalen van de ouderbijdrage is niet verplicht. Ouders moeten door de school geïnformeerd worden over de besteding van de ouderbijdrage en de keuzemogelijkheid krijgen om deze bijdrage al dan niet te betalen. Van alle ouders zegt 74% de vrijwillige ouderbijdrage te hebben betaald; 19% heeft geen bijdrage betaald en 7% weet niet of men wel of niet heeft betaald. Het percentage ouders dat een bijdrage betaalt is niet in alle schooltypen hetzelfde. Hieronder geven we een overzicht.

**Tabel 2.3 Ouderbijdrage, percentage ouders dat vrijwillige ouderbijdrage betaalt (meting 2009-2010)**

<b>schooltype</b>	<b>Percentage ouders dat ouderbijdrage betaalt</b>
brugklas	80%
praktijkonderwijs	49%
vmbo	68%
havo	81%
vwo	84%

Van de ouders met kinderen op havo en vwo betaalt de overgrote meerderheid de vrijwillige ouderbijdrage. In het vmbo en vooral het praktijkonderwijs liggen de percentages aanzienlijk lager.

De onderstaande tabel geeft de gemiddelde kosten weer voor de vrijwillige ouderbijdrage, per schooltype.

**Tabel 2.4 Gemiddelde kosten vrijwillige ouderbijdrage, naar schooltype**

<b>schooltype</b>	<b>2006-2007*</b>			<b>2009-2010</b>		
	<b>onderbouw</b>	<b>bovenbouw</b>	<b>totaal</b>	<b>onderbouw</b>	<b>bovenbouw</b>	<b>totaal</b>
brugklas			€ 61			€ 66
praktijkonderwijs	€ 58	€ 84	€ 68			€ 41
vmbo	€ 55	€ 55	€ 55	€ 59	€ 64	€ 63
havo	€ 49	€ 72	€ 60	€ 64	€ 65	€ 65
vwo	€ 67	€ 80	€ 74	€ 91	€ 75	€ 81

\* Gecorrigeerd voor inflatie.

De kosten in het vwo liggen het hoogst, daarna volgen brugklas, havo en vmbo. De verschillen tussen onderbouw en bovenbouw zijn niet groot.

Ouders met kinderen in het praktijkonderwijs betalen gemiddeld het laagste bedrag aan ouderbijdrage; half zo hoog als de gemiddelde bijdrage in het vwo. Dit verschil wordt voor een

zeer groot deel verklaard uit het percentage ouders dat een bijdrage betaalt. Dit ligt aanzienlijk lager in het praktijkonderwijs dan in de andere schooltypen. Verder valt op dat de gemiddelde ouderbijdrage in het praktijkonderwijs fors is gedaald ten opzichte van het schooljaar 2006-2007.

#### *Korting op de ouderbijdrage*

Van alle ouders zegt 2,2 procent dat ze een korting krijgen op de vrijwillige ouderbijdrage. Enkele ouders (0,6 procent) krijgen een volledige vrijstelling van de vrijwillige ouderbijdrage. De meest genoemde reden voor korting of vrijstelling is dat ouders meer dan één kind op de school hebben (68 procent). Een inkomensafhankelijke ouderbijdrage komt weinig voor (11 procent). Enkele ouders krijgen korting omdat de kinderen veel reiskosten moeten maken. Ook wordt soms korting gegeven als de ouderbijdrage in één keer wordt voldaan in plaats van in termijnen. Het gaat hierbij om slechts enkele gevallen.

## **2.4 ICT-bijdragen**

Het gebruik van ICT neemt nog steeds toe. Veel scholieren hebben een eigen computer voor hun huiswerk. Dit zijn natuurlijk aanzienlijke kostenposten. De meeste ouders (68 procent) zeggen overigens *geen* kosten gemaakt te hebben voor ICT. In de brugklas en het praktijkonderwijs is het percentage ouders dat *geen* kosten voor ICT heeft gemaakt het hoogst (respectievelijk 65 procent en 59 procent); in de andere schooltypen is het iets minder dan de helft: vmbo 49 procent; havo 43 procent; vwo 49 procent.

Aan de ouders die kosten hebben gemaakt voor ICT zijn twee vragen gesteld:

- a) Heeft de school een bijdrage gevraagd voor ICT?
- b) Hebben ouders zelf ICT-benodigdheden aangeschaft (niet via de school)?

Als de school een bijdrage vraagt voor ICT valt dit formeel onder de vrijwillige ouderbijdrage. Omdat soms een aparte bijdrage wordt gevraagd, is hier ook apart naar gevraagd. Ongeveer 10 procent van alle ouders heeft een ICT-bijdrage betaald aan de school. Het gaat doorgaans om bescheiden bijdragen, meestal in de orde van 10, 25 of 50 euro. Het gemiddelde bedrag (inclusief de ouders die geen bijdrage hebben betaald) ligt tussen de 2 en 3 euro, in alle schooltypen.

De bedragen die ouders zelf betalen liggen veel hoger. Vaak gaat het om honderden euro's. In tabel 2.5 hebben we de ICT-bijdragen die de school vraagt en de aanschaf van ouders zelf bij elkaar opgeteld.

**Tabel 2.5 Gemiddelde kosten voor ICT, naar schooltype**

schooltype	2006-2007*			2009-2010		
	onderbouw	bovenbouw	totaal	onderbouw	bovenbouw	totaal
brugklas			€ 61			€ 71
praktijkonderwijs	€ 141	€ 163	€ 149			€ 53
vmbo	€ 74	€ 73	€ 73	€ 121	€ 83	€ 101
havo	€ 48	€ 37	€ 43	€ 153	€ 141	€ 146
vwo	€ 44	€ 36	€ 41	€ 136	€ 119	€ 125

\* Gecorrigeerd voor inflatie.

In het vmbo, havo en vwo liggen de uitgaven gemiddeld boven de 100 euro. Voor leerlingen in de onderbouw zijn de uitgaven iets groter dan voor leerlingen in de bovenbouw. We zien een aanzienlijke stijging ten opzichte van de vorige meting. Een voor de hand liggende verklaring is dat het steeds gebruikelijker wordt dat ouders een computer aanschaffen voor scholieren in het voortgezet onderwijs. Alleen bij het praktijkonderwijs zien we geen stijging, maar een daling. In 2006-2007 lagen de gemiddelde kosten voor ICT ook wel erg hoog.

## 2.5 Leermiddelen en gereedschappen

Naast de genoemde kostenposten zijn er nog andere schoolbenodigdheden die jaarlijks aangeschaft moeten worden. Ouders maken bijvoorbeeld kosten voor de aanschaf van gereedschappen (laboratoriumjas, veiligheidsbril, metsel- of timmergereedschappen) en allerlei materialen (agenda, schriften, teken- en knutselmaterialen, studie- en beroepskeuze-voorlichtingsmaterialen).

Van de ouders zegt 60 procent dat er kosten zijn gemaakt voor leermiddelen en gereedschappen; 34 procent zegt dat er geen kosten waren en 6 procent weet dit niet. Er zijn wat dit betreft geen grote verschillen tussen schooltypen en tussen leerlingen in de onderbouw of de bovenbouw. Ouders kunnen deze gereedschappen zelf aanschaffen voor hun kinderen. Een andere mogelijkheid is dat de school ze aanschaf en vervolgens bij de ouders in rekening brengt. Naar beide mogelijkheden is gevraagd.

### *Leermiddelen en gereedschappen, aangeschaft door de ouders*

In tabel 2.6 geven we een overzicht van de kosten die ouders zelf maken voor de aanschaf van gereedschappen en materialen. Bijna de helft van de ouders (45 procent) heeft dergelijke kosten gemaakt. De gemiddelde kosten in tabel 2.6 hebben betrekking op deze ouders.

**Tabel 2.6 Gemiddelde kosten van leermiddelen en gereedschappen, door ouders zelf aangeschaft, naar schooltype**

schooltype	2006-2007*			2009-2010		
	onderbouw	bovenbouw	totaal	onderbouw	bovenbouw	totaal
brugklas			€ 103			€ 76
praktijkonderwijs	€ 104	€ 113	€ 107			€ 66
vmbo	€ 91	€ 90	€ 91	€ 53	€ 62	€ 58
havo	€ 99	€ 90	€ 95	€ 54	€ 61	€ 57
vwo	€ 102	€ 82	€ 92	€ 50	€ 50	€ 50

\* Gecorrigeerd voor inflatie.

De kosten liggen het hoogst in de brugklas (€ 76,-), in de andere schooltypen tussen de € 50,- en € 66,-. In de bovenbouw zijn de kosten voor gereedschappen en materialen iets hoger dan in de onderbouw. Opmerkelijk is het verschil met de voorgaande meting. Destijds waren de gemiddelde kosten bijna 100 euro. De oorzaak van deze daling is niet gemakkelijk aan te wijzen. Mogelijk rekenden sommige ouders bij de vorige meting de schoolboeken – die nu gratis zijn – (deels) onder gereedschappen en materialen. Voor deze veronderstelling geeft het onderzoek echter geen rechtstreekse aanwijzingen.

*Leermiddelen en gereedschappen, door de school in rekening gebracht bij de ouders*

Naast de kosten die ouders zelf maken, brengen veel scholen ook kosten voor leermiddelen en gereedschappen bij ouders in rekening. Ook hier geldt dat dit eigenlijk onder de vrijwillige ouderbijdrage zou moeten vallen; niettemin is aan 56 procent van de ouders hiervoor een aparte bijdrage gevraagd.

**Tabel 2.7 Gemiddelde kosten van leermiddelen en gereedschappen, door de school in rekening gebracht, naar schooltype**

schooltype	2006-2007*			2009-2010		
	onderbouw	bovenbouw	totaal	onderbouw	bovenbouw	totaal
brugklas			€ 60			€ 68
praktijkonderwijs	€ 84	€ 99	€ 90			€ 55
vmbo	€ 72	€ 71	€ 71	€ 48	€ 64	€ 56
havo	€ 59	€ 54	€ 56	€ 47	€ 41	€ 44
vwo	€ 45	€ 52	€ 49	€ 49	€ 45	€ 47

\* Gecorrigeerd voor inflatie.

De kosten die de school in rekening brengt zijn gemiddeld iets lager dan de kosten die ouders zelf maken. Het verschil met 2006-2007 is veel minder groot dan bij de kosten die ouders zelf maken (tabel 2.6).



## 2.6 Extra schoolactiviteiten

Naast de activiteiten die bekostigd worden uit de vrijwillige ouderbijdrage organiseren veel scholen extra activiteiten, waarvoor een aparte bijdrage wordt gevraagd. Hierbij kan worden gedacht aan:

- excursies, schoolkampen, schoolreizen,
- werkbezoek aan bedrijven,
- uitwisselingen van leerlingen.

Formeel maakt de bijdrage voor dergelijke extra schoolactiviteiten deel uit van de vrijwillige ouderbijdrage. Om praktische redenen brengen scholen deze kosten vaak apart in rekening. Aan bijna driekwart van de ouders (72 procent) is hiervoor een aparte bijdrage gevraagd. De percentages liggen iets hoger in de bovenbouw dan in de onderbouw, maar tussen de schooltypen is er weinig verschil. Binnen alle schooltypen worden vergoedingen voor extra schoolactiviteiten gevraagd. In de onderstaande tabel presenteren we de gemiddelde kosten, voor zover ouders hiervoor een aparte rekening hebben gekregen.

**Tabel 2.8 Gemiddelde kosten van extra schoolactiviteiten, naar schooltype**

schooltype	2006-2007*			2009-2010		
	onderbouw	bovenbouw	totaal	onderbouw	bovenbouw	totaal
brugklas			€ 94			€ 84
praktijkonderwijs	€ 84	€ 143	€ 108			€ 94
vmbo	€ 111	€ 165	€ 141	€ 71	€ 167	€ 153
havo	€ 146	€ 211	€ 179	€ 108	€ 259	€ 198
vwo	€ 160	€ 326	€ 248	€ 147	€ 269	€ 222

\* Gecorrigeerd voor inflatie.

De kosten voor extra activiteiten zijn sterk afhankelijk van het schooltype en van het leerjaar waarin de scholieren zitten. In havo en vwo zijn de kosten het hoogst, daarna volgt vmbo, daarna het praktijkonderwijs. De kosten in de bovenbouw zijn aanmerkelijk hoger dan in de onderbouw. Hierbij gaat het veelal om buitenlandse reizen. De bijdrage daaraan kan oplopen tot 500 euro, soms nog meer. Ten opzichte van de vorige meting is het verschil tussen havo en vwo veel kleiner geworden: de kosten in het havo zijn toegenomen, in het vwo afgenomen.

## 2.7 Reiskosten

Driekwart van de leerlingen gaat meestal met de fiets naar school. Een tamelijk kleine minderheid (14 procent) gebruikt het openbaar vervoer. Andere vervoermiddelen zijn niet erg gebruikelijk. Slechts een klein deel van de scholieren pakt de brommer of scooter of gaat lopen.

**Tabel 2.9 Meest gebruikte vervoermiddelen van huis naar school**

vervoermiddel	2006-2007*	2009-2010
fiets	88%	76%
openbaar vervoer	15%	14%
brommer/scooter	2%	4%
lopend	4%	3%
auto	3%	1%
anders		2%

\* Bij de meting van 2006-2007 was er meer dan één antwoord mogelijk; daardoor tellen de percentages op tot meer dan 100 procent.

Het lijkt erop dat het percentage fietsers is gedaald ten opzichte van drie jaar geleden. Helemaal zeker is dat overigens niet, omdat bij de vorige metingen meerdere vervoermiddelen konden worden genoemd. Het percentage leerlingen dat het openbaar vervoer gebruikt, is vrijwel niet gewijzigd.

De reisafstand is voor de meeste leerlingen niet groot; iets meer dan de helft woont binnen een straal van 5 kilometer van school, nog eens bijna 40 procent binnen 15 kilometer. Slechts een klein deel (minder dan 10 procent) woont verder verwijderd van de school.

**Tabel 2.10 Gemiddelde reisafstand van huis naar school (enkele reis)**

afstand	2006-2007	2009-2010
5 km of minder	54%	52%
6-15 km	38%	39%
16-30 km	6%	8%
31-50 km	1%	1%
51 km of meer	1%	<1%

De reisafstand van leerlingen is nauwelijks veranderd ten opzichte van de vorige meting van de Schoolkostenmonitor in 2006-2007.

De leerlingen die met het openbaar vervoer naar school reizen, zijn daar tussen de 50 en 100 euro per maand aan kwijt, zoals blijkt uit het onderstaande overzicht (tabel 2.11). Er zijn verschillen tussen schooltypen en onder- en bovenbouw, maar het is niet eenvoudig daar een duidelijke lijn in te ontdekken. In het havo zijn de onderbouwleerlingen duurder uit, in het vwo de bovenbouwleerlingen. De gemiddelde kosten in de tabel hebben alleen betrekking op de leerlingen waarvoor kosten zijn gemaakt.

**Tabel 2.11 Gemiddelde reiskosten met openbaar vervoer per maand, naar schooltype**

schooltype	2006-2007*			2009-2010		
	onderbouw	bovenbouw	totaal	onderbouw	bovenbouw	totaal
brugklas			€ 46			€ 70
praktijkonderwijs	€ 106	€ 91	€ 101			€ 58
vmbo	€ 81	€ 65	€ 74	€ 43	€ 53	€ 48
havo	€ 104	€ 72	€ 85	€ 107	€ 50	€ 72
vwo	€ 53	€ 77	€ 66	€ 69	€ 102	€ 86

\* Gecorrigeerd voor inflatie.

Een vergelijking met de reiskosten van de vorige meting laat enkele forse verschillen zien. De reiskosten in het praktijkonderwijs bedragen gemiddeld iets meer dan de helft van de kosten bij de vorige meting; ook de reiskosten in het vmbo zijn aanzienlijk lager dan in 2006-2007. De kosten in het vwo zijn daarentegen fors gestegen. De schommelingen worden voor een deel veroorzaakt door enkele leerlingen met zeer hoge kosten, honderden euro's per maand.<sup>4</sup>

Overigens speelt de hoogte van de reiskosten zelden een rol bij de schoolkeuze. Slechts 4 procent van de ouders zegt dat de hoogte van de reiskosten van invloed is geweest op de schoolkeuze.

Een tegemoetkoming in de reiskosten is niet gebruikelijk in het voortgezet onderwijs. Van alle ouders krijgt 0,4 procent een tegemoetkoming van de school, 1,1 procent van een andere instantie, doorgaans de gemeente. Over de bedragen kunnen we weinig zeggen; de meeste ouders konden niet aangeven hoe hoog de vergoeding is.

## 2.8 Bijlessen

De laatste kostenpost waarnaar is gevraagd zijn bijlessen. Van 21 procent van de ouders volgen de kinderen bijlessen. In de brugklassen en het praktijkonderwijs zijn deze percentages iets lager dan in vmbo, havo en vwo.

In ongeveer de helft van de gevallen worden de bijlessen verzorgd door personeel van de school (46 procent); in de overige gevallen (54 procent) worden docenten van buiten de school ingeschakeld. Het aandeel externe docenten neemt toe in de bovenbouw. Bij de meting in 2006-2007 was het aandeel leraren van de school veel groter (72 procent). Voor de ouders brengt dit meer kosten met zich mee. Voor bijlessen op school hoeft doorgaans niet te worden betaald, voor bijlessen van externe docenten wel. Terwijl in 2006-2007 slechts een kwart van de ouders betaalde voor bijlessen, is dat in 2009-2010 gestegen tot 53 procent. Het percentage ouders dat kosten heeft aan de bijlessen, verschilt tussen de schooltypen.

**Tabel 2.12 Percentage ouders dat kosten maakt voor bijlessen, naar schooltype (meting 2009-2010)**

<b>schooltype</b>	
brugklas	40%
praktijkonderwijs	22%
vmbo	22%
havo	61%
vwo	74%

Ouders met kinderen in havo en vwo betalen in meerderheid voor de bijlessen, in de andere schooltypen is dit een minderheid. De ouders die kosten maken voor bijlessen, betalen hieraan gemiddeld € 480,-

<sup>4</sup> De echte uitschieters naar boven zijn dan al buiten de analyses gehouden.

## 2.9 Totale schoolkosten

Als we alle kosten die in dit hoofdstuk aan de orde zijn gekomen bij elkaar optellen, komen we tot een totaaloverzicht. In het totaaloverzicht maken we eerst een vergelijking met de voorgaande meting (2006-2007), vervolgens ook, voor zover mogelijk, met de twee metingen die daaraan vooraf gingen. Bij het berekenen van de gemiddelde schoolkosten zijn ook de ouders meegenomen voor wie bepaalde kostenposten *niet* gelden. Daardoor biedt het overzicht de best mogelijke schatting van de kosten voor de ‘gemiddelde’ ouder met kinderen in het voortgezet onderwijs.

### *Vergelijking totale schoolkosten 2006-2007 en 2009-2010*

Bij het onderstaande totaaloverzicht van de schoolkosten maken we een vergelijking tussen de huidige meting (2009-2010) en de vorige meting (2006-2007). Hierin zijn de volgende kostenposten meegenomen:

- eenmalige uitgaven (b.v. atlas, woordenboeken, rekenmachine)
- vrijwillige ouderbijdrage
- uitgaven voor ICT, aanschaf ouders of rekening van de school
- leermiddelen en gereedschappen, aanschaf ouders of rekening van de school
- extra schoolactiviteiten
- reiskosten
- overige kosten (b.v. bijlessen)

Voor de meting van 2006-2007 zijn ook de kosten van schoolboeken meegenomen, die toen nog voor rekening van de ouders kwamen. Deze vergelijking geeft dus het meest complete beeld van de schoolkosten van ouders met kinderen in het voortgezet onderwijs. Er is gecorrigeerd voor inflatie, zodat de bedragen goed onderling vergelijkbaar zijn.

**Tabel 2.13 Gemiddelde totale schoolkosten voor ouders met kinderen in het voortgezet onderwijs, naar schooltype**

schooltype	2006-2007*			2009-2010		
	onderbouw	bovenbouw	totaal	onderbouw	bovenbouw	totaal
brugklas			€ 809			€ 417
praktijkonderwijs	€ 806	€ 1.013	€ 885			€ 309
vmbo	€ 862	€ 849	€ 846	€ 396	€ 438	€ 419
havo	€ 825	€ 920	€ 874	€ 526	€ 649	€ 595
vwo	€ 893	€ 1.030	€ 965	€ 503	€ 617	€ 570

\* Gecorrigeerd voor inflatie.

Als we eerst kijken naar de bedragen bij de laatste meting, zien we aanzienlijke verschillen in de schoolkosten tussen de schooltypen. Ouders met leerlingen in havo of vwo betalen jaarlijks bijna twee maal zoveel als ouders met kinderen op het praktijkonderwijs. Het vmbo neemt een tussenpositie in.

In de tweede plaats maakt het overzicht duidelijk dat de kosten enorm zijn gedaald ten opzichte van 2006-2007. Verrassend is dit niet. De oorzaak is dat de kosten voor schoolboeken worden

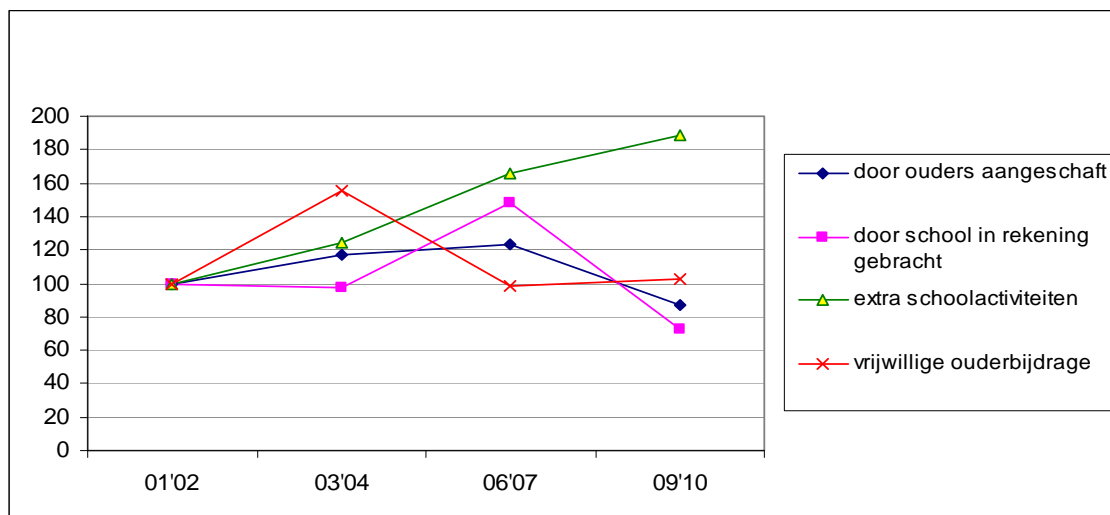
vergoed. Voor ouders betekent dit dat ze jaarlijks per kind enkele honderden euro's minder kwijt zijn aan schoolkosten.

#### *Ontwikkeling schoolkosten van 2001-2002 tot 2009-2010*

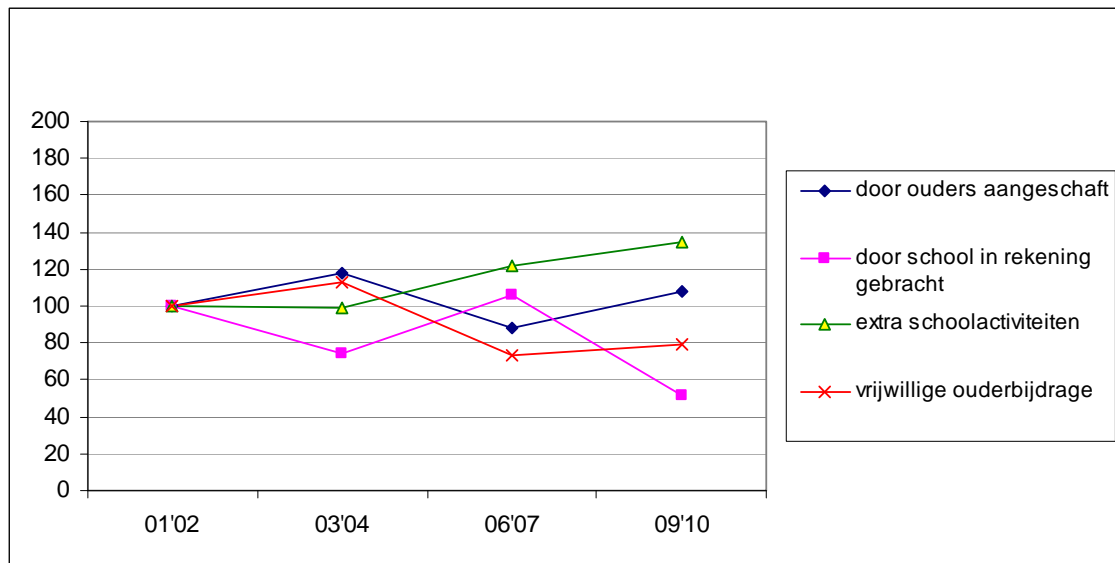
Voor een gedeelte van de schoolkosten is behalve met de voorgaande meting (2006-2007) ook een vergelijking mogelijk met de eerste metingen van de Schoolkostenmonitor, uitgevoerd in 2001-2002 en 2003-2004. Het gaat om

- a) kosten die ouders zelf hebben gemaakt voor leermiddelen, gereedschappen en ICT
- b) de rekening van de school voor leermiddelen, gereedschappen en ICT
- c) extra schoolactiviteiten
- d) vrijwillige ouderbijdrage.

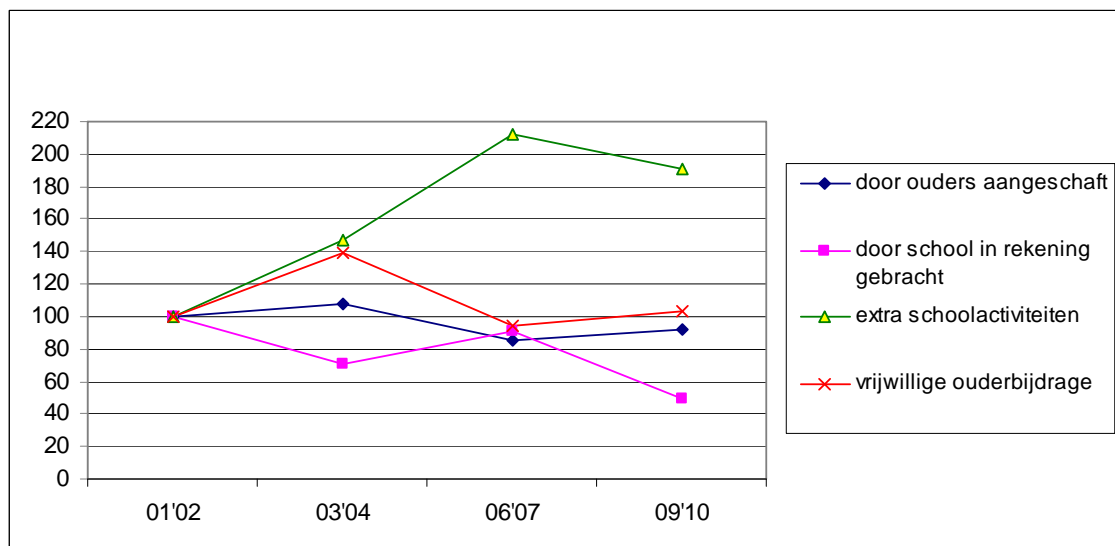
De kosten van de vier opeenvolgende metingen zijn geïndexeerd op het jaar 2001. Hierbij is gecorrigeerd voor inflatie. Hieronder laten we de ontwikkeling van de kosten zien in vmbo, havo en vwo (figuur 2.1 tot en met 2.3). Om verschillende kostenposten in één figuur te kunnen vergelijken, zijn alle bedragen van de meting 2001-2002 geïndexeerd op 100.



**Figuur 2.1**      **Vergelijkbare schoolkosten *vmbo* volgens ouders, metingen 2001-2002, 2003-2004, 2006-2007 en 2009-2010**



**Figuur 2.2** Vergelijkbare schoolkosten *havo* volgens ouders, metingen 2001-2002, 2003-2004, 2006-2007 en 2009-2010



**Figuur 2.3** Vergelijkbare schoolkosten *vwo* volgens ouders, metingen 2001-2002, 2003-2004, 2006-2007 en 2009-2010

In het vmbo zien we een daling van drie van de vier kostenposten. Alleen de kosten van extra schoolactiviteiten vertonen een gestaag stijgende lijn. Ook in het havo en het vwo zien we een (licht) dalende trend in de schoolkosten, met uitzondering van de extra schoolactiviteiten. In het vwo zijn de kosten van extra schoolactiviteiten het sterkst toegenomen. Ze liggen nu bijna tweemaal zo hoog als in 2001-2002.

### 3. Schoolkosten voortgezet onderwijs volgens scholen

#### 3.1 Inleiding

In dit hoofdstuk worden de resultaten gepresenteerd van de schoolkosten in het voortgezet onderwijs, op basis van de informatie verstrekt door de scholen.

Aan het management van 640 scholen voor voortgezet onderwijs is gevraagd een enquête over schoolkosten in te vullen. In totaal hebben we medewerking gekregen van 301 scholen. Het responspercentage is 47 procent. De responsgroep is representatief voor de totale populatie van scholen voor voortgezet onderwijs, wat betreft schooltype, schoolgrootte en regionale spreiding. Het gemiddelde aantal leerlingen op de scholen in de responsgroep is 1.326 en het gemiddelde percentage allochtonen is 14 procent.

Aan de scholen is gevraagd naar:

- vrijwillige ouderbijdrage
- kosten voor ICT
- kosten die door de school bij de ouders in rekening gebracht worden voor leermiddelen en gereedschappen
- kosten voor extra schoolactiviteiten
- verantwoording over schoolkosten

In de volgende paragrafen geven we een overzicht van deze kostenposten, uitgesplitst naar schooltype. De eenmalige kosten, reiskosten en overige kosten die wel onderzocht zijn bij de ouders, komen in dit deel van het onderzoek niet aan de orde. Dit zijn namelijk kosten die ouders maken, maar die niet door scholen in rekening gebracht worden.

#### 3.2 Vrijwillige ouderbijdrage

Van alle scholen vraagt 90 procent een vrijwillige ouderbijdrage. Aan de scholen is gevraagd naar de hoogte van deze bijdrage. Bij het berekenen van de gemiddelde bedragen in tabel 3.1 zijn de scholen die *geen* ouderbijdrage vragen niet meegerekend, zoals ook is gedaan in de tabellen van de meting van 2006-2007.<sup>5</sup> Deze werkwijze is ook gehanteerd bij de overige tabellen in dit hoofdstuk, behalve bij het totaaloverzicht in paragraaf 3.7.

---

<sup>5</sup> In de meeste tabellen in het vorige hoofdstuk, over de kosten volgens ouders, zijn bij het berekenen van gemiddelde bedragen *alle* ouders meegenomen, ook degenen die geen kosten hebben bij een bepaalde kostenpost.

**Tabel 3.1 Gemiddelde vrijwillige ouderbijdrage, naar schooltype**

Schooltype	gemiddelde vrijwillige ouderbijdrage 2006-2007*	gemiddelde vrijwillige ouderbijdrage 2009-2010
Praktijkonderwijs	€ 33	€ 47
Vmbo	€ 64	€ 70
Havo	€ 71	€ 77
Vwo	€ 73	€ 81

\* Gecorrigeerd voor inflatie

De spreiding binnen elke schooltype is groot, variërend van 4 tot 430 euro. In tabel 3.1 zijn de gemiddelden weergegeven. Als de uitschieters worden verwijderd (de 5 procent laagste en hoogste scores), worden de gemiddelde bedragen wat lager (respectievelijk pro € 45,-, vmbo € 63,-, havo € 68,- en vwo € 70,-).

De gemiddelde vrijwillige ouderbijdrage is het hoogst voor havo- en vwo-leerlingen en het laagst voor leerlingen in het praktijkonderwijs. In tabel 3.1 is ook te zien hoe de kosten voor ouderbijdragen nu zich verhouden tot het schooljaar 2006-2007. Na correctie voor de inflatie blijft er een stijging van de kosten zichtbaar. De verschillen met de vorige meting zijn klein. Alleen de stijging in het praktijkonderwijs is tamelijk fors: 40 procent. Aangezien er een tamelijk grote spreiding is, zijn de gevonden verschillen bij de andere schooltypen niet statistisch significant.

#### *Gebruik van de ouderbijdrage*

Waar gebruiken scholen de ouderbijdrage voor? In tabel 3.2 is te zien dat de bijdragen voor een veelheid aan verschillende zaken wordt ingezet.

**Tabel 3.2 Gebruik ouderbijdrage, in volgorde van voorkomen (meting 2009-2010)**

Schooltype	% van de scholen dat dit doet
Buitenschoolse/ extra schoolactiviteiten	69%
Feesten en vieringen	65%
Sport, ontspanning en toneel	62%
Mediatheek, bibliotheek en open leercentrum	41%
Ouderraad, medezeggenschapsraad en leerlingenraad	40%
Verzekeringen	40%
Drukwerk voor leerlingen, ouders, etc.	38%
Schoolblad of schoolkrant	36%
Kluisjes	33%
Identiteitgebonden activiteiten	23%
Kopieer of printkosten	26%
Anders	25%
Automatisering en ICT	17%

Vergeleken met de vorige meting in 2006 is er een aantal verschillen. Verzekeringen en kluisjes staan nu hoger op de lijst. De eerste drie uitgavenposten (buitenschoolse activiteiten, feesten en vieringen en sport, ontspanning en toneel) werden ook in 2006 het meest betaald vanuit de vrijwillige ouderbijdrage.



### *Kortingen en vrijstellingen*

Een minderheid van de scholen (20 procent) geeft kortingen of vrijstellingen bij de vrijwillige ouderbijdrage als ouders meerdere kinderen op school hebben. Dit percentage is lager dan bij de vorige meting (39 procent) (zie tabel 3.3).

**Tabel 3.3 Kortingen of vrijstellingen i.v.m. gezinsgrootte (meting 2009-2010)**

<b>Schooltype</b>	<b>percentage scholen</b>
<i>Geen kortingen of vrijstellingen i.v.m. gezinsgrootte</i>	80%
<i>Wel kortingen, namelijk...</i>	20%
<i>Korting voor 2<sup>e</sup> kind op school</i>	5%
<i>Korting voor 3<sup>e</sup> kind op school</i>	4%
<i>Korting voor 2<sup>e</sup> en 3<sup>e</sup> kind op school</i>	11%

Het percentage korting dat gegeven wordt aan gezinnen die twee of drie kinderen op school hebben lopen uiteen van 9 tot 100 procent. Het is voor het tweede kind gemiddeld 30 procent en voor het derde kind gemiddeld 46 procent.

Kortingen of vrijstellingen kunnen ook om andere redenen worden gegeven. Zo geeft 12 procent van de scholen aan een korting aan te bieden op basis van inkomen en 17 procent op basis van 'andere redenen'. Deze andere redenen zijn vrijwel uitsluitend aan financiën gerelateerd, bijvoorbeeld 'financiële problemen', 'armoede grens', 'schrijnende gevallen', 'op verzoek van ouders'.

Niet alle ouders betalen de vrijwillige ouderbijdrage. Volgens de scholen betaalt gemiddeld 10 procent van de ouders de bijdrage niet. De percentages lopen heel sterk uiteen, van 0 tot 95 procent. Ruim de helft van de scholen schat het percentage 5 procent of lager.

### *Innen van de ouderbijdrage*

Voor zover scholen een ouderbijdrage vragen, wordt deze meestal rechtstreeks bij de ouders geïnd (85 procent van de scholen). Een klein deel van de scholen maakt gebruik van een tussenpersoon (10 procent), van de ouderraad of een stichting (5 procent).

Behalve de vrijwillige ouderbijdrage worden nog aanvullende bijdragen gevraagd (die formeel onder de ouderbijdrage horen te vallen). In de volgende paragrafen geven we een overzicht van deze kosten.

## **3.3 Kosten voor ICT**

Slechts 8 procent van de scholen vraagt een vaste bijdrage voor ICT middelen (bijvoorbeeld voor gebruik van laptops of voor licenties). Eventuele kosten die er zijn worden vaak betaald vanuit de vrijwillige ouderbijdrage. De kleine groep scholen die wel apart voor ICT geld vraagt doet dat vooral in de vorm van een vaste bijdrage. Slechts 5 scholen (2 procent) passen deze bijdrage aan per schooltype of leerjaar. In 2006 vroegen nog iets meer scholen een bijdrage voor ICT (14 procent).

Scholen stellen vrijwel nooit de aanschaf van een laptop of van softwareprogramma's verplicht. Nog geen 3 procent van de scholen doet dat. Er wordt in het algemeen dus geen aparte bijdrage voor ICT kosten in het voortgezet onderwijs gevraagd. (Niettemin doen ouders wel vaak aanvullende uitgaven op het gebied van ICT; al stelt de school dit niet verplicht, ouders vinden het blijkbaar wel wenselijk voor hun kind; zie paragraaf 2.4).

### 3.4 Kosten voor leermiddelen en gereedschappen

Voor schoolboeken wordt van de ouders geen bijdrage gevraagd maar mogelijk wel voor andere leermiddelen en gereedschappen. In de vragenlijst is dit als volgt omschreven:

- Gebruik van aanvullende leermiddelen (o.a. atlas, woordenboeken, die niet door ouders zijn aangeschaft)
- Gereedschappen (o.a. laboratoriumjas, veiligheidsbril, metsel- en timmergereedschap)
- Stencils voor vakken, teken- en handvaardigheidmaterialen
- Overige kosten zoals huur kluis, studie- en beroepskeuzevoorlichtingsmaterialen etc.

Ruim de helft van de scholen (51 procent) vraagt een dergelijke bijdrage. Dit is een opmerkelijk verschil met de vorige meting, destijds vroeg bijna 90 procent een bijdrage. Deze bijdrage wordt bij 80 procent van de scholen jaarlijks gevraagd, bij 8 procent alleen bij entree van het schooltype (12 procent van de scholen doen beiden). In tabel 3.4 hebben we weergegeven wat de gemiddelde bedragen zijn die bij de ouders in rekening worden gebracht, bij de vorige meting en de huidige meting.

**Tabel 3.4 Gemiddeld door de school in rekening gebrachte kosten voor leermiddelen en gereedschappen, naar schooltype**

<b>schooltype</b>	<b>gemiddelde kosten 2006-2007*</b>	<b>gemiddelde kosten 2009-2010</b>
Praktijkonderwijs	€ 54	€ 48
Vmbo	€ 66	€ 43
Havo	€ 47	€ 45
Vwo	€ 49	€ 40

\* Gecorrigeerd voor inflatie

Opvallend is dat de gemiddelde bijdrage voor leermiddelen per onderwijstype weinig verschilt. De spreiding is wel groot, de gevraagde bedragen lopen binnen elk schooltype behoorlijk uiteen. Gezien de verschillende kosten die onder de aanvullende leermiddelen *kunnen* vallen, zijn de grote verschillen niet verwonderlijk.

De gemiddelde bedragen liggen, vooral bij het vmbo, lager dan bij de vorige meting, gehouden in 2006-2007.

#### *Borg voor schoolboeken*

De schoolboeken in het voortgezet onderwijs zijn gratis. Sommige scholen vragen wel een bedrag als 'borg' aan de ouders. In feite gaat het hier niet om schoolkosten, want de borg wordt terugbetaald. Het vragen van een borg blijkt veel voor te komen: 54 procent van de scholen

vraagt aan de ouders borg voor schoolboeken. Het gemiddelde bedrag is € 61,-. Ook hier lopen de bedragen erg uiteen: het bedrag voor de borg varieert van € 5,- tot € 80,-.

### 3.5 Kosten voor extra schoolactiviteiten

Formeel vallen extra schoolactiviteiten onder de vrijwillige ouderbijdrage, maar vaak wordt hiervoor ook een aparte bijdrage gevraagd. Van de onderzochte scholen vraagt 93 procent van de scholen een bijdrage voor extra schoolactiviteiten, zoals excursies, schoolkampen en binnen en buitenlandse reizen/uitwisselingen.<sup>6</sup> Bij de hier gepresenteerde gemiddelden moet niet uit het oog worden verloren dat de range van de bedragen erg groot is. De bedragen lopen uiteen van 10 euro tot 800 of zelfs 1000 euro.

**Tabel 3.5 Gemiddelde kosten voor extra schoolactiviteiten, naar schooltype**

schooltype	2006-2007*			2009-2010		
	onderbouw	bovenbouw	totaal	onderbouw	bovenbouw	Totaal
Praktijkonderwijs	€ 29	€ 54	€ 42	€ 71	€ 114	€ 96
Vmbo	€ 59	€ 157	€ 107	€ 89	€ 194	€ 151
Havo **	€ 75	€ 232	€ 154	€ 109	€ 314	€ 228
Vwo **	€ 75	€ 232	€ 154	€ 109	€ 314	€ 228

\* Gecorrigeerd voor inflatie

\*\* Bij de meting in 2006-2007 zijn havo en vwo voor deze vraag samengenomen.

In de tabel zijn de kosten voor havo en vwo samen genomen ten behoeve van de vergelijkbaarheid met de gegevens uit 2006-2007. In de huidige monitor zijn de kosten voor havo en vwo wel apart gevraagd. Hieruit is gebleken dat de kosten voor de bovenbouw van havo en vwo verschillen: voor het havo bovenbouw kosten extra schoolactiviteiten gemiddeld 280 euro en voor vwo gemiddeld 326 euro – getallen staan niet in tabel. De tabel laat verder zien dat de bedragen in 2009-2010 aanzienlijk hoger zijn dan bij de vorige meting. Mogelijk ligt dit aan enkele extreem hoge bijdragen die door sommige scholen worden gevraagd. Verder is het van belang te beseffen dat het voor ouders niet verplicht is deze kosten te maken. Ouders kunnen er voor kiezen hun kinderen niet te laten deelnemen aan (alle) activiteiten die uit deze bijdrage worden bekostigd. Veel scholen hebben een relatief dure facultatieve reis, zoals een Rome reis voor vwo klassen, welke het gemiddelde fors omhoog haalt. Dat scholen keuzemogelijkheden geven blijkt tevens uit het gegeven dat 41 procent van de scholen ouders alternatieven met verschillende prijskaartjes aanbiedt. Dat deze kosten stijgen is niet voor het eerst. Het ITS constateerde bij de meting in 2006-2007 dat de kosten voor extra schoolactiviteiten erg waren gestegen – destijds op basis van onderzoek onder ouders. Overigens heeft de enquête onder ouders van deze meting deze stijging van de kosten niet bevestigd (zie paragraaf 2.6 van dit rapport).

Aan respondenten is gevraagd of zij weten hoeveel leerlingen niet deelnemen aan extra schoolactiviteiten zoals binnen- en buitenlandse reizen. Bijna drie kwart van de scholen weet hiervan een schatting te geven. Gemiddeld weerhouden de kosten 5 procent van de leerlingen

<sup>6</sup> Gevraagd is naar de bedragen die *niet* via de vrijwillige ouderbijdrage worden geïnd.

aan deelname. Ook hier zien we grote verschillen tussen scholen. Op veertig procent van de scholen speelt dit nooit en bij slechts 10 procent van de scholen is dat percentage hoger of gelijk aan 10.

De meeste scholen (70 procent) bieden een voorziening om minder draagkrachtige ouders geheel of gedeeltelijk vrij te stellen van betaling van de bijdrage voor extra schoolactiviteiten. Het gaat hier dan in een vijfde van de gevallen om een schoolfonds of een voorziening op aanvraag. De helft van de scholen verstrekt een ad hoc vrijstelling op verzoek. En tot slot geeft een vijfde van deze scholen aan dat zij ouders de mogelijkheid geven om te sparen of in termijnen te betalen. De 30 procent scholen die geen voorzieningen biedt op dit punt geeft onder meer aan dat hieraan geen behoefte is of dat de gemeente hier in voorziet.

### 3.6 Verantwoording van schoolkosten naar ouders

In april 2009 is de gedragscode schoolkosten aangepast. De code bestaat uit richtlijnen over de hoogte en opbouw van de schoolkosten. De code is in samenwerking met de verschillende belangenorganisaties van scholen en ouders opgesteld.

Toch zijn er relatief veel respondenten niet bekend met de gedragscode. Bijna 60 procent van de respondenten weet dat de school de gedragscode heeft ondertekend, 32 procent weet niet of dat zo is en 9 procent van de scholen geeft aan de gedragscode niet ondertekend te hebben.

Van een aantal andere manieren om verantwoording af te leggen is de scholen gevraagd of zij deze toepassen.

**Tabel 3.6 Manieren om verantwoording af te leggen over schoolkosten**

	2006-2007	2009-2010
School geeft ouders in het begin van het jaar inzicht in de te verwachten kosten	96%	91%
School stuurt aan het eind van het schooljaar een gespecificeerde afrekening	30%	25%
School stort teveel betaalde gelden terug	51%	54%

Bijna alle scholen geven ouders inzicht in de te verwachten kosten. Ongeveer de helft betaalt te veel betaalde bijdragen terug. Slechts een kwart stuurt een gespecificeerde afrekening aan het einde van het schooljaar. Het naleven van de gedragscode is niet toegenomen ten opzichte van de vorige meting.

Scholen informeren ouders ook over de mogelijkheden om een tegemoetkoming in de studiekosten te ontvangen. Zij kunnen dat op verschillende manieren doen. Bijna 90 procent van de scholen informeert ouders via de schoolgids en de helft van de scholen doet dat ook via de website. Een derde van de scholen gebruikt ook nog andere middelen, veelal via informatiekanaal als nieuwsbrieven, informatieavonden of gesprekken met mentoren. Ten opzichte van de meting in 2006 is er geen verandering in de manieren waarop scholen ouders informeren over de tegemoetkoming in de studiekosten.

### 3.7 Totale schoolkosten volgens de scholen voor voortgezet onderwijs

Bij wijze van samenvatting zetten we in tabel 3.7 de verschillende kostenposten naast elkaar:

- vrijwillige ouderbijdrage
- leermiddelen en gereedschappen
- extra schoolactiviteiten.

De kosten voor ICT worden hier niet vermeld, omdat slechts enkele scholen hierover gegevens hebben verstrekt.

**Tabel 3.7 Gemiddelde bijdragen gevraagd door scholen, naar kostenpost en naar schooltype (meting 2009-2010)**

Schooltype	vrijwillige ouderbijdrage	kosten leermiddelen en gereedschappen	kosten extra schoolactiviteiten
Praktijkonderwijs	€ 47	€ 48	€ 96
Vmbo	€ 70	€ 43	€ 151
Havo	€ 77	€ 45	€ 228
Vwo	€ 81	€ 40	€ 228

Deze kosten kunnen niet gelezen worden als de totale kosten voor deelname aan een bepaald schooltype; het zijn alleen kosten die de school bij de ouders in rekening brengt. Zo worden de kosten voor leermiddelen op de helft van de scholen niet in rekening gebracht. Voor de ouders betekent dat niet dat die kosten niet bestaan; ouders worden vaak geacht deze leermiddelen zelf aan te schaffen (dat geeft hen de mogelijkheid om op zoek te gaan naar de leermiddelen tegen de laagste prijs). Daar staat tegenover dat bij de vrijwillige ouderbijdrage geldt dat niet alle ouders deze betalen – wat het woord vrijwillig al impliceert. De feitelijke gemiddelde kosten voor de ouders zullen dus iets lager liggen. Ook de kosten voor extra schoolactiviteiten zijn deels niet verplicht. Bovendien zijn er scholen die niet al deze drie bijdragen aan ouders vragen.

In tabel 3.8 presenteren we een schatting van de gemiddelde totale kosten die scholen aan ouders rekenen. Bij het berekenen van deze gemiddelden zijn *alle* scholen meegenomen, ook de scholen die een bepaalde bijdrage *niet* vragen. Daardoor wijkt het totaalbedrag af van het totaal van de drie kolommen in tabel 3.7.

**Tabel 3.8 Totaal van drie soorten kosten (leermiddelen, extra schoolactiviteiten en vrijwillige ouderbijdrage) volgens alle scholen, naar schooltype**

Schooltype**	Totaal van drie soorten kosten 2006-2007*	Totaal van drie soorten kosten 2009-2010
Praktijkonderwijs	€ 120	€ 156
Vmbo	€ 224	€ 225
Havo	€ 260	€ 304
Vwo	€ 264	€ 305

\* Gecorrigeerd voor inflatie

\*\* De gegevens uit de monitor van 2006 hebben hier ook betrekking op alle scholen en niet alleen de scholen die een bijdrage vragen

Voor het totaal van drie kostenposten zien we een stijging in het praktijkonderwijs, havo en vwo, van ongeveer € 40,- per jaar. In het vmbo zijn de kosten nagenoeg gelijk gebleven. Bij de vergelijking met schooljaar 2006-2007 moet niet uit het oog worden verloren dat de bedragen in de tabel voor 2006 exclusief de kosten voor schoolboeken zijn. Ondanks dat het totaal van deze drie typen kosten binnen praktijkonderwijs, havo en vwo gestegen zijn, zijn de totale kosten voor alle ouders nu *veel lager* door het ontbreken van de kosten voor schoolboeken! De belangrijkste conclusie met betrekking tot de ontwikkeling van de schoolkosten sinds 2006-2007 is daarmee dezelfde die in het vorige hoofdstuk werd getrokken (zie paragraaf 2.9).

### 3.8 Vergelijking met kosten volgens ouders

In het vorige hoofdstuk is een overzicht gegeven van de schoolkosten volgens de opgave van de ouders. Voor een deel zijn deze cijfers vergelijkbaar met de opgave door de scholen. In de onderstaande tabel (3.9) maken we de vergelijking. De cijfers in de tabel hebben betrekking op de gemiddelde kosten, voor zover scholen een bijdrage vragen. Daarom wijken de cijfers af van die in de afzonderlijke tabellen over de bijdragen die de school vraagt. Er zijn bijvoorbeeld ook ouders die geen vrijwillige ouderbijdrage betalen, dat is bij de berekening van deze gemiddelden niet meegenomen. N.B. Hier gaat het niet om de totale schoolkosten, maar alleen om kosten die de school bij de ouders in rekening brengt. Voor de uitgaven die ouders zelf doen, zonder tussenkomst van de school, kan geen vergelijking worden gemaakt.

**Tabel 3.9 Vergelijking tussen schoolkosten in het voortgezet onderwijs volgens scholen en volgens ouders (meting 2009-2010)**

schooltype	kosten leermiddelen en gereedschappen		kosten extra schoolactiviteiten		vrijwillige ouderbijdrage	
	volgens school	volgens ouders	volgens school	volgens ouders	volgens school	volgens ouders
Praktijkonderwijs	€ 24	€ 55	€ 89	€ 94	€ 42	€ 41
Vmbo	€ 22	€ 56	€ 140	€ 153	€ 63	€ 63
Havo	€ 23	€ 44	€ 212	€ 198	€ 69	€ 65
vwo	€ 20	€ 47	€ 212	€ 222	€ 73	€ 81

De verschillen tussen de opgave van kosten door ouders en door de school zijn beperkt, behalve daar waar het gaat om kosten voor leermiddelen en gereedschappen; volgens ouders zijn de kosten ongeveer twee keer zo hoog als volgens de scholen. De kosten van extra activiteiten op

het havo zijn volgens de ouders juist wat *lager* dan volgens de scholen. In het geval van de kosten voor extra schoolactiviteiten en voor de vrijwillige ouderbijdrage gaat het om betrekkelijk kleine verschillen, die ruim binnen de betrouwbaarheidsmarges liggen. Met andere woorden: de vergelijking geeft – met uitzondering van de kosten voor leermiddelen en gereedschappen geen aanleiding om te veronderstellen dat de opgave van kosten door ouders óf door scholen onvolledig of incorrect is.





## **4. Schoolkosten middelbaar beroepsonderwijs volgens ouders en deelnemers**

### **4.1 Inleiding**

In dit hoofdstuk presenteren we de bevindingen van het onderzoek onder ouders en deelnemers in het middelbaar beroepsonderwijs. Aan 12.788 ouders en deelnemers uit de administratie van DUO-IB Groep is een brief gestuurd met het verzoek om een enquête in te vullen over de schoolkosten. Van alle instellingen die hebben meegewerkt aan het onderzoek zijn op basis van toeval ('at random') deelnemers geselecteerd, verdeeld over de leerwegen (bol, bbl en deeltijd-bol), de sectoren en de niveaus 1 tot en met 4. Het schriftelijke verzoek om medewerking is gestuurd naar het huisadres van de deelnemers.

De enquête kon worden ingevuld door degene die het beste zicht heeft op de schoolkosten; dat kan één van de ouders zijn of de deelnemer zelf. In de enquête is gevraagd naar de volgende schoolkosten:

- a) Schoolboeken
- b) Eenmalige kosten voor de aanschaf van schoolbenodigdheden, zoals atlas, woordenboeken of rekenmachine
- c) Vrijwillige ouder/deelnemerbijdrage (hoogte bijdrage, eventuele korting of vrijstelling)
- d) Uitgaven voor ICT: computers, elektronische leeromgeving
- e) Leermiddelen en gereedschappen, anders dan schoolboeken
- f) Kosten van extra schoolactiviteiten (excursies, schoolkampen, schoolreizen, werkbezoeken)
- g) Reiskosten tussen thuis en school
- h) Overige schoolkosten en vergoedingen

Onder c) vrijwillige ouderbijdrage horen eigenlijk alle bijdragen te vallen die de school van ouders/deelnemers vraagt, dus ook voor ICT, gebruik van leermiddelen etcetera. De praktijk is echter dat veel scholen naast de vrijwillige ouderbijdragen aanvullende bijdragen vragen voor andere zaken. De opbouw van de vragenlijst sluit aan bij deze praktijk: er wordt niet alleen gevraagd naar de vrijwillige ouderbijdrage, maar ook naar aanvullende bijdragen.

Behalve naar de kosten is ook gevraagd naar inkomsten. Het gaat dan om inkomsten uit arbeid en om tegemoetkomingen die deelnemers krijgen in de kosten van studie of stage. In het mbo is het niet ongebruikelijk dat werkgevers een vergoeding bieden voor een deel van de kosten.

In tabel 4.1 geven we een overzicht van de respons, verdeeld naar leerweg (bol, bbl en deeltijd-bol) en niveau. In totaal wilden we in het middelbaar beroepsonderwijs een respons bereiken van 1.800, verdeeld over de mogelijke combinaties van leerwegen en niveaus. Na een rappel was de uiteindelijke respons 1.784 (14 procent), de verdeling over de leerwegen is echter niet gelijkwaardig.

De tabel geeft een overzicht van de respons, uitgesplitst naar leerweg, niveau en type respondent (deelnemers of ouders).

**Tabel 4.1 Respons ouders en deelnemers middelbaar beroepsonderwijs, naar leerweg en niveau (meting 2009-2010)**

schooltype	niveau 1-2		niveau 3-4		totaal
	ouders	deelnemers	ouders	deelnemers	
Bol	303	263	342	279	1187
Bbl	101	115	77	165	457
Bol-deeltijd	22	46	7	65	140
totaal	426	423	426	509	1784

Bij de bol is de respons ruim voldoende, bij de bbl en de deeltijd-bol is de respons achtergebleven bij de verwachtingen. Dit is een gevolg van het gegeven dat voor de bbl en de deeltijd-bol veel minder adressen beschikbaar waren in de bestanden van DUO-IB Groep dan was verwacht. De consequentie is dat we in de analyses bij deze leerwegen wel uitsplitsingen maken naar niveau, maar niet naar sector. In de analyses zijn de antwoorden van deelnemers en ouders samengenomen.

## 4.2 Schoolboeken

Een belangrijke kostenpost zijn de schoolboeken; daaronder verstaan we leer- en werkboeken en eventueel bijbehorende audiovisuele materialen (b.v. cd-roms). Onder schoolboeken verstaan we niet eenmalige uitgaven, zoals atlanten, woordenboeken en rekenmachines. Zie voor informatie daarover paragraaf 4.3.

In tabel 4.2 geven we een overzicht van de gemiddelde kosten voor schoolboeken. Er is een vergelijking gemaakt met de vorige meting, van 2006-2007. Daarbij hebben we de bedragen van destijds gecorrigeerd voor inflatie. De vergelijking geldt alleen voor de bol, omdat bij de vorige meting geen onderzoek is gedaan naar de kosten in bbl en deeltijd-bol.

Bij de berekening van de gemiddelde kosten zijn niet alleen de ouders en deelnemers meegenomen die kosten hebben gemaakt, maar ook degenen die *geen* kosten hebben gemaakt.<sup>7</sup> Bij schoolboeken komt het laatste zelden voor, maar dat geldt wel voor andere kostenposten die in dit hoofdstuk worden besproken. Ook daar zijn de gemiddelden berekend over *alle* ouders en deelnemers, niet alleen over degenen die bepaalde kosten hebben gemaakt.

**Tabel 4.2 Kosten voor schoolboeken, naar leerweg, sector en niveau**

schooltype	2006-2007*			2009-2010		
	niveau 1-2	niveau 3-4	totaal	niveau 1-2	niveau 3-4	totaal
<i>Bol</i>						
economie	€ 371	€ 340	€ 349	€ 292	€ 329	€ 315
zorg	€ 273	€ 281	€ 280	€ 208	€ 306	€ 266
techniek	€ 319	€ 324	€ 322	€ 267	€ 310	€ 290
<i>Bbl</i>				€ 292	€ 302	€ 297
<i>Bol-deeltijd</i>				€ 277	€ 241	€ 258

\* Gecorrigeerd voor inflatie, naar prijspeil 2009-2010

<sup>7</sup> Dit is gedaan omwille van de vergelijkbaarheid met de vorige meting, van 2006-2007.

De gemiddelde kosten voor schoolboeken liggen in de bol rond de € 300,-. Alleen in niveau 1-2 van de sector zorg liggen de kosten aanzienlijk lager, op ruim € 200,-. De verschillen ten opzichte van de vorige meting zijn niet groot. Ook destijds lagen de kosten binnen de sector zorg lager dan binnen de andere sectoren (hoewel toen geen duidelijk verschil werd gevonden tussen de niveaus).

Veel ouders en deelnemers kopen de schoolboeken bij een extern boekenfonds van een boekhandelaar (in de bol 41 procent, in de bbl 33 procent, in de deeltijd-bol 28 procent). Ongeveer een vijfde van de respondenten bestelt de boeken via het boekenfonds van school. Dan is er nog een groep ouders en deelnemers die zelf boeken koopt bij een boekhandel of boekenbeurs (15 procent). Kopen via het internet is in opkomst (26 procent). Bij de vorige meting van de Schoolkostenmonitor werd een verschil gevonden in kosten tussen ouders/deelnemers die de boeken via een fonds hebben gekocht en ouders/deelnemers die de boeken zelf hebben gekocht. Via een fonds was men goedkoper uit. Dit verschil wordt in de huidige meting niet gevonden. Ook vinden we bij deze meting geen duidelijk verschil tussen de aanschaf van boeken via een boekenfonds van de school en via een extern boekenfonds. Alleen binnen de sector economie is een extern boekenfonds voordeliger.

### 4.3 Eenmalige uitgaven

Naast de jaarlijkse kosten van leer- en werkboeken zijn er ook nog eenmalige uitgaven, bijvoorbeeld voor atlanten, woordenboeken en rekenmachines. Aan de ouders en deelnemers is gevraagd of ze dergelijke kosten hebben gemaakt en zo ja, hoeveel ze hebben uitgegeven. Veel respondenten zeggen geen uitgaven te hebben gedaan (40 procent in de bol; 56 procent in de bbl; 57 procent in de deeltijd-bol). Dat deze percentages zo hoog liggen is begrijpelijk: het gaat tenslotte om eenmalige uitgaven. We kunnen er vanuit gaan dat veel ouders of deelnemers die in 2009-2010 geen eenmalige uitgaven hebben gedaan, dat in een vorig schooljaar wel hebben gedaan.

Bij de vorige meting (in 2006-2007) lag het percentage ouders met kinderen in de bol dat *geen* eenmalige uitgaven had gedaan nog hoger, op 59 procent.

In tabel 4.3 volgt een overzicht van de gemiddelde bedragen per leerweg, met een uitsplitsing tussen niveau 1-2 en niveau 3-4. Deze gemiddelden zijn berekend over alle ouders en deelnemers, inclusief degenen die geen eenmalige uitgaven hebben gedaan.

**Tabel 4.3 Eenmalige uitgaven, naar leerweg, sector en niveau**

schooltype	2006-2007*			2009-2010		
	niveau 1-2	niveau 3-4	totaal	niveau 1-2	niveau 3-4	totaal
<i>Bol</i>						
economie	€ 181	€ 110	€ 130	€ 71	€ 73	€ 72
zorg	€ 174	€ 109	€ 121	€ 77	€ 75	€ 76
techniek	€ 93	€ 67	€ 73	€ 80	€ 97	€ 89
<i>Bbl</i>				€ 57	€ 49	€ 53
<i>Bol-deeltijd</i>				€ 21	€ 47	€ 36

\* Gecorrigeerd voor inflatie.

De kosten liggen aanmerkelijk lager dan bij de vorige meting. Destijds was het gemiddelde over alle bol-deelnemers, € 109,-, nu is dat € 79,-. Vooral de kosten binnen de niveaus 1-2 van de sectoren economie en zorg liggen veel lager dan bij de vorige meting. Het onderzoek geeft geen aanwijzingen omtrent de oorzaak van deze kostendaling. We zien een grote spreiding in de kosten, binnen sectoren en binnen niveaus.

#### 4.4 Vrijwillige ouder/deelnemerbijdrage

De vrijwillige bijdrage wordt betaald door een minderheid van de ouders en deelnemers. In de bol betaalt een kwart de vrijwillige bijdrage, in de bbl en de deeltijd-bol ligt dit percentage nog veel lager. Dit is een opmerkelijk verschil met de vorige meting van de Schoolkostenmonitor. Toen zei driekwart van de ouders en deelnemers de vrijwillige bijdrage te betalen. Dat dit percentage zo is gedaald, komt vooral doordat veel instellingen geen ouderbijdrage meer vragen (zie volgende hoofdstuk).

**Tabel 4.4 Ouder/deelnemerbijdrage, percentage ouders/deelnemers dat vrijwillige bijdrage betaalt, naar leerweg (meting 2009-2010)**

<b>schooltype</b>	<b>Percentage ouders dat ouderbijdrage betaalt</b>
Bol	26%
Bbl	15%
Bol-deeltijd	9%

Doordat van veel ouders en deelnemers geen bijdrage wordt gevraagd, liggen de gemiddelde kosten van de ouderbijdrage ook aanzienlijk lager dan bij de vorige meting. Gemiddeld over alle deelnemers – betalend en niet betalend – blijven de gemiddelde kosten beperkt tot enkele tientallen euro's. In de bbl en de deeltijd-bol zijn de bedragen nog veel lager, vooral voor niveau 3 en 4. De oorzaak van dit verschil is dat een vrijwillige ouder/deelnemerbijdrage in de bbl en deeltijd-bol nog minder gevraagd wordt dan in de bol. Het is niet zo dat de hoogte van de gevraagde bijdragen lager is dan in de bol.

**Tabel 4.5 Gemiddelde kosten vrijwillige ouder/deelnemerbijdrage, naar leerweg, sector en niveau**

<b>schooltype</b>	<b>2006-2007*</b>			<b>2009-2010</b>		
	<b>niveau 1-2</b>	<b>niveau 3-4</b>	<b>totaal</b>	<b>niveau 1-2</b>	<b>niveau 3-4</b>	<b>totaal</b>
<i>Bol</i>						
economie	€ 95	€ 47	€ 60	€ 25	€ 26	€ 26
zorg	€ 65	€ 52	€ 54	€ 35	€ 37	€ 36
techniek	€ 40	€ 45	€ 44	€ 31	€ 36	€ 34
<i>Bbl</i>				€ 22	€ 5	€ 13
<i>Bol-deeltijd</i>				€ 11	€ 2	€ 6

\* Gecorrigeerd voor inflatie.

#### *Korting op de ouder/deelnemerbijdrage*

Een klein deel van de ouders en deelnemers zijn geheel of gedeeltelijk vrijgesteld van het betalen van een vrijwillige bijdrage; 0,9 procent krijgt een korting, 1,3 procent een volledig

vrijstelling. Redenen hiervoor zijn dat er meer leden van één gezin op dezelfde school zitten of dat de hoogte van de bijdrage inkomensafhankelijk is.

#### 4.5 ICT-bijdragen

De meeste ouders/deelnemers in de bol hebben kosten gemaakt voor ICT. Het percentage dat *geen* kosten heeft gemaakt is even hoog als bij de vorige meting: 32 procent. Dat percentage ligt hoger in de bbl (50 procent) en de deeltijd-bol (59 procent). De groep die daar kosten voor ICT maakt, is dus kleiner dan in de bol.

Aan de ouders/deelnemers die kosten hebben gemaakt voor ICT zijn de volgende twee vragen gesteld:

- a) Heeft de school een bijdrage gevraagd voor ICT?
- b) Hebben ouders zelf ICT-benodigdheden aangeschaft?

Als het ROC een bijdrage vraagt voor ICT valt dit formeel onder de vrijwillige ouderbijdrage. Omdat soms een aparte bijdrage wordt gevraagd, is hier ook apart naar gevraagd. In de bol heeft ongeveer 20 procent van de ouders/deelnemers een ICT-bijdrage betaald aan de school. In de bbl en deeltijd-bol is dit respectievelijk 16 en 13 procent. De gemiddelde bijdrage aan de school is € 27,- in de bol, € 19,- in de bbl en € 13,- in de deeltijd-bol.

De bedragen die ouders of deelnemers zelf betalen liggen aanzienlijk hoger. Als er ICT-uitgaven zijn, gaat het vaak om honderden euro's. In tabel 4.6 hebben we de ICT-bijdragen die de school vraagt en de aanschaf van ouders en deelnemers bij elkaar opgeteld. De gemiddelden zijn berekend over alle ouders en deelnemers, inclusief degenen die geen kosten hebben gemaakt voor ICT.

**Tabel 4.6 Gemiddelde kosten voor ICT, naar leerweg, sector en niveau**

schooltype	2006-2007*			2009-2010		
	niveau 1-2	niveau 3-4	totaal	niveau 1-2	niveau 3-4	totaal
<i>Bol</i>						
economie	€ 399	€ 205	€ 259	€ 161	€ 246	€ 215
zorg	€ 225	€ 113	€ 134	€ 90	€ 262	€ 195
techniek	€ 245	€ 163	€ 184	€ 144	€ 372	€ 265
<i>Bbl</i>				€ 93	€ 141	€ 118
<i>Bol-deeltijd</i>				€ 91	€ 112	€ 102

\* Gecorrigeerd voor inflatie.

De totale gemiddelde uitgaven aan ICT liggen in de bol op € 210,-. In 2006-2007 was dat € 191,-. De stijging van de kosten is dus bescheiden. De gemiddelde kosten in de bbl en deeltijd-bol zijn veel lager, iets meer dan honderd euro. Zoals we gezien hebben, is het percentage ouders/deelnemers dat *geen* ICT-uitgaven heeft, in deze beide leerwegen veel hoger dan in de bol.

## 4.6 Leermiddelen en gereedschappen

Naast schoolboeken, materialen die eenmalig dienen te worden aangeschaft en ICT-benodigdheden zijn er nog andere benodigdheden waarvoor kosten gemaakt worden, zoals gereedschappen (laboratoriumjas, veiligheidsbril, metsel- of timmergereedschappen) en allerlei materialen (agenda, schriften, studie- en beroepskeuzevoorlichtingsmaterialen).

Dergelijke kosten zijn gemaakt voor 50 procent van de deelnemers in de bol; 35 procent in de bbl en 24 procent in de deeltijd-bol. Ouders en deelnemers kunnen deze gereedschappen en materialen zelf aanschaffen of de school schaft ze aan en brengt deze aanschaf in rekening bij ouders of deelnemers. Naar beide mogelijkheden is gevraagd.

### *Leermiddelen en gereedschappen, aangeschaft door de ouders/deelnemers*

In tabel 4.7 geven we een overzicht van de kosten die ouders of deelnemers zelf maken voor de aanschaf van gereedschappen en materialen. De gemiddelden zijn berekend over alle ouders en deelnemers, inclusief degenen die geen leermiddelen of gereedschappen hebben aangeschaft. Wat opvalt aan het overzicht is dat de bedragen sterk uiteenlopen, van € 19,- bij economie, niveau 1-2 tot € 78,- bij techniek, niveau 3-4. Ook binnen de sectoren en niveaus is er een grote spreiding in bedragen. Bij de vorige meting van de Schoolkostenmonitor lagen de gemiddelde bedragen veel dicht bij elkaar.

**Tabel 4.7 Gemiddelde kosten van leermiddelen en gereedschappen, door ouders/deelnemers zelf aangeschaft, naar leerweg, sector en niveau**

schooltype	2006-2007*			2009-2010		
	niveau 1-2	niveau 3-4	totaal	niveau 1-2	niveau 3-4	totaal
<i>Bol</i>						
economie	€ 83	€ 77	€ 79	€ 19	€ 47	€ 36
zorg	€ 78	€ 78	€ 78	€ 70	€ 37	€ 51
techniek	€ 70	€ 83	€ 79	€ 63	€ 78	€ 70
<i>Bbl</i>				€ 63	€ 27	€ 42
<i>Bol-deeltijd</i>				€ 18	€ 23	€ 21

\* Gecorrigeerd voor inflatie.

Over de gehele linie liggen de gemiddelde kosten van gereedschappen en materialen lager dan in 2006-2007. Dit geldt vooral voor de sector economie, in iets mindere mate voor zorg. Het percentage ouders/deelnemers dat überhaupt kosten maakt, ligt dan ook lager dan 3 jaar geleden.

In de bbl en deeltijd-bol liggen de gemiddelde kosten weer aanzienlijk lager dan in de bol. Ook dit wordt vooral verklaard uit het lagere percentage ouders of deelnemers dat kosten maakt.

*Leermiddelen en gereedschappen, door de school in rekening gebracht bij ouders/deelnemers*  
Onderwijsinstellingen brengen ook kosten voor leermiddelen en gereedschappen in rekening bij ouders of deelnemers. Ook hier geldt dat dit eigenlijk onder de vrijwillige ouder/deelnemer-bijdrage zou moeten vallen. Niettemin heeft ruim een derde van de ouders en deelnemers (37 procent) een rekening gekregen voor leermiddelen en gereedschappen. In de bbl is dat 22 procent, in de deeltijd-bol 18 procent. Tabel 4.8 geeft een overzicht van de gemiddelde

bedragen. Ook deze bedragen gelden voor alle ouders/deelnemers samen, zowel degenen die een rekening hebben gekregen als degenen die geen rekening hebben gekregen.

**Tabel 4.8 Gemiddelde kosten van leermiddelen en gereedschappen, door de school in rekening gebracht, naar leerweg, sector en niveau**

schooltype	2006-2007*			2009-2010		
	niveau 1-2	niveau 3-4	totaal	niveau 1-2	niveau 3-4	totaal
<i>Bol</i>						
economie	€ 137	€ 78	€ 95	€ 48	€ 62	€ 56
zorg	€ 146	€ 104	€ 112	€ 74	€ 48	€ 58
techniek	€ 101	€ 111	€ 108	€ 94	€ 112	€ 104
<i>Bbl</i>				€ 60	€ 20	€ 37
<i>Bol-deeltijd</i>				€ 40	€ 22	€ 30

\* Gecorrigeerd voor inflatie.

Opnieuw zien we a) dat de kosten het hoogst zijn in de sector techniek en b) dat de bedragen lager uitvallen dan bij de vorige meting. De belangrijkste verklaring daarvoor is dat het percentage ouders/deelnemers dat een rekening krijgt aanzienlijk lager is dan destijds. In de bbl en de deeltijd-bol zijn de kosten het laagst.

#### 4.7 Extra schoolactiviteiten

Naast de activiteiten die bekostigd worden uit de vrijwillige bijdrage organiseren veel scholen extra activiteiten, waarvoor een aparte bijdrage wordt gevraagd. Hierbij kan worden gedacht aan:

- excursies, schoolkampen, schoolreizen,
- werkbezoek aan bedrijven,
- uitwisselingen van deelnemers.

Een bijdrage voor extra activiteiten zoals excursies en reisjes is in het mbo niet heel gebruikelijk. Formeel maakt de bijdrage voor dergelijke extra schoolactiviteiten deel uit van de vrijwillige ouder/deelnemerbijdrage. In de bol betaalt 42 procent van de ouders of deelnemers een aparte bijdrage voor extra schoolactiviteiten, in de bbl 22 procent en in de deeltijd-bol 11 procent. In de onderstaande tabel geven we een overzicht van de kosten, gemiddeld over *alle* ouders en deelnemers, zowel degenen die een bijdrage hebben betaald als degenen die dat niet hebben gedaan.

**Tabel 4.9 Gemiddelde kosten van extra schoolactiviteiten, naar leerweg, sector en niveau**

schooltype	2006-2007*			2009-2010		
	niveau 1-2	niveau 3-4	totaal	niveau 1-2	niveau 3-4	totaal
<i>Bol</i>						
economie	€ 115	€ 171	€ 155	€ 124	€ 144	€ 134
zorg	€ 97	€ 119	€ 115	€ 99	€ 106	€ 103
techniek	€ 115	€ 93	€ 98	€ 63	€ 104	€ 87
<i>Bbl</i>				€ 91	€ 112	€ 101
<i>Bol-deeltijd</i>				€ 109	€ 147	€ 125

\* Gecorrigeerd voor inflatie.

De gemiddelde kosten in de bol liggen, net als bij de vorige meting, iets boven de honderd euro, namelijk op € 116,-. Bij de vorige meting was dit € 123,-. In de sector economie liggen de kosten het hoogst, bij techniek het laagst. Ook daarin verschillen de resultaten niet van de vorige meting. Verder zien we dat de kosten in de niveaus 3 en 4 wat hoger liggen dan in niveau 1 en 2. Dit geldt voor alle sectoren en ook voor de bbl en de deeltijd-bol.

#### 4.8 Reiskosten

##### *Reisafstand en vervoermiddel*

De reisafstand tussen huis en school ligt voor de meeste deelnemers tussen de 5 en 30 kilometer. Onder deelnemers in de deeltijd-bol komen grotere afstanden dan 30 kilometer vaker voor (30 procent) dan in de bol (14 procent) en de bbl (17 procent).

**Tabel 4.10 Gemiddelde reisafstand van huis naar school (enkele reis), naar leerweg, sector en niveau**

vervoermiddel	2006-2007		2009-2010	
afstand	Bol	Bbl	Bbl	Bol-dt
5 km of minder	17%	19%	19%	20%
6-15 km	33%	32%	31%	23%
16-30 km	30%	36%	33%	27%
31-50 km	14%	11%	13%	18%
51 km of meer	6%	3%	4%	13%

De reisafstand van deelnemers in de bol kunnen we vergelijken met de meting van 2006-2007. Er is niet veel verschil; het percentage grote afstanden (verder dan 30 kilometer) is iets afgenomen, van 20 procent naar 14 procent.



Van de deelnemers in de bol gaat de meerderheid met het openbaar vervoer naar school. Dat was ook bij de vorige meting van de Schoolkostenmonitor het geval. Bij de deelnemers in de bbl en deeltijd-bol ligt dit anders. De auto is bij hen het meest gebruikte vervoermiddel; de helft gaat met de auto naar school, het openbaar vervoer komt op de tweede plaats.

**Tabel 4.11 Meest gebruikte vervoermiddel van huis naar school, naar leerweg**

vervoermiddel	2006-2007*		2009-2010	
	Bol	Bol	Bbl	Bol-dt
openbaar vervoer	72%	64%	33%	25%
fiets	33%	17%	11%	13%
brommer/scooter	9%	9%	5%	2%
auto	8%	6%	47%	50%
lopend	5%	2%	2%	7%
anders		2%	1%	3%

\* Bij de meting van 2006-2007 was er meer dan één antwoord mogelijk; daardoor tellen de percentages op tot meer dan 100 procent.

De categorie ‘anders’ is vooral gebruikt om aan te geven dat afwisselend verschillende vervoermiddelen worden gebruikt.

#### *Reiskosten openbaar vervoer*

Van de bol-deelnemers die met het openbaar vervoer reizen maakt bijna de helft (48 procent) gebruik van de OV-studentenkaart. Ruim een derde (35 procent) gebruikt een jaar- of maandkaart voor de trein, 9 procent een bus- of tramabonnement.

In de bbl- en deeltijd-bol wordt een jaar- of maandkaart voor de trein het meest gebruikt (39 procent in bbl en deeltijd-bol); bus- of tramabonnement komt weinig voor (resp. 8 en 13 procent). De overige deelnemers hebben geen abonnement, maar kopen losse kaartjes.

Bol-deelnemers die met het openbaar vervoer naar school reizen, zijn daar gemiddeld bijna 100 euro per maand aan kwijt, zoals blijkt uit tabel 4.12. Bij deze berekening zijn alleen de deelnemers meegenomen die gebruik maken van het openbaar vervoer en jonger zijn dan 18 jaar, omdat zij niet in aanmerking komen voor een OV-studentenkaart. De verschillen tussen de sectoren zijn klein. Wel zien we dat – net als bij de vorige meting – deelnemers in niveau 3 en 4 iets hogere reiskosten hebben dan deelnemers in niveau 1 en 2.

**Tabel 4.12 Gemiddelde reiskosten met openbaar vervoer per maand, naar leerweg, sector en niveau**

schooltype	2006-2007*			2009-2010		
	niveau 1-2	niveau 3-4	totaal	niveau 1-2	niveau 3-4	totaal
<i>Bol</i>						
economie	€ 73	€ 97	€ 89	€ 100	€ 94	€ 97
zorg	€ 76	€ 81	€ 80	€ 75	€ 101	€ 87
techniek	€ 96	€ 109	€ 104	€ 83	€ 94	€ 89
<i>Bbl</i>				€ 41	€ 43	€ 42
<i>Bol-deeltijd</i>				€ 70	€ 49	€ 65

\* Gecorrigeerd voor inflatie.

De reiskosten in de bbl en de deeltijd-bol liggen wat lager dan in de voltijd-bol. N.B. bij deze berekening zijn alleen deelnemers meegenomen die daadwerkelijk van het openbaar vervoer gebruik maken. We zien hier geen grote verschillen tussen de sectoren.

Voor sommige deelnemers en/of hun ouders spelen de reiskosten wel een rol bij de schoolkeuze. Dit geldt voor 9 procent van de deelnemers in de bol, 6 procent van de bbl-deelnemers en 14 procent van de deelnemers in de deeltijd-dol. Dat het percentage het hoogst is in de deeltijd-bol is goed verklaarbaar; daar is de gemiddelde reisafstand het grootst (zie tabel 4.10).

De opleiding geeft zelden een vergoeding van de gemaakte reiskosten. Wel komt het voor dat de werkgever of het leerbedrijf bijdraagt in de reiskosten, dit zien we vooral in de bbl (16 procent) en de deeltijd-bol (15 procent). Over de hoogte van de vergoeding valt in algemene zin weinig te zeggen. Slechts enkele respondenten hebben het bedrag vermeld.

#### 4.9 Overige schoolkosten

##### *Bijlessen*

In het mbo zijn bijlessen niet erg gebruikelijk. In alle leerwegen is het percentage deelnemers dat bijlessen volgt lager dan 10 procent.

**Tabel 4.13 Bijlessen, percentage ouders/deelnemers dat aangeeft dat bijlessen worden gevolgd, naar leerweg (meting 2009-2010)**

leerweg	bijles op school	bijles buiten school
Bol	2%	3%
Bbl	5%	3%
Bol-deeltijd	4%	6%

Meestal zijn er aan de bijlessen geen kosten verbonden. Van de deelnemers die bijlessen volgen betaalt een minderheid hiervoor een vergoeding (zie tabel 4.14). Het gaat daarbij bijna altijd om lessen die buiten de school worden gevolgd.

**Tabel 4.14 Ouders/deelnemers die kosten maken voor bijlessen, naar leerweg (percentage van de ouders/deelnemers die aangeven dat bijlessen worden gevolgd; meting 2009-2010)**

schooltype	
Bol	20%
Bbl	23%
Bol-deeltijd	11%

De bedragen die betaald worden voor de bijlessen lopen nogal uiteen, vooral in de bol; van enkele tientallen tot honderden euro's. In de bbl en de deeltijd-bol ligt het gemiddelde bedrag iets onder de 200 euro.

##### *Reiskosten stage*

De meerderheid van de deelnemers loopt stage. Vooral in de bol is er een groot percentage deelnemers dat stage loopt (ongeveer evenveel als in 2006-2007; destijds liep bijna 80 procent

stage). Voor de bbl en deeltijd-bol is het percentage dat aangeeft stage te lopen lager, hoewel de aard van deze leerwegen is dat de deelnemers sowieso het grootste deel van hun tijd werken. Het is denkbaar dat de vraagstelling hier niet helemaal duidelijk was. Veel deelnemers zien hun werkzaamheden in een leerbedrijf niet als een stage.

**Tabel 4.15 Stages, percentage ouders/deelnemers dat aangeeft dat stage wordt gelopen, naar leerweg (meting 2009-2010)**

Leerweg	
Bol	85%
Bbl	52%
Bol-deeltijd	59%

In de bol en de deeltijd-bol loopt ongeveer de helft van de deelnemers 2 of 3 dagen per week stage. In de bbl is 4 dagen het meest gebruikelijk; dat is in overeenstemming met de verhouding werken/leren van 4:1 binnen de bbl.

De gemiddelde duur van de stage is 7 maanden in de bol en de deeltijd-bol en 14 maanden in de bbl. De gemiddelde reisafstand is in alle drie de leerwegen ongeveer 15 kilometer, dat is minder dan de afstand van huis tot school. Het percentage deelnemers dat naar de stageplaats fietst is dan ook groter dan voor het verkeer van huis naar school, terwijl het openbaar vervoer minder vaak wordt gebruikt. Van de deelnemers in de bol gebruikt 41 procent openbaar vervoer; van de bbl-deelnemers 18 procent; van de deeltijd-bol-deelnemers 24 procent (vergelijk tabel 4.11).

De vraag over de reiskosten met het openbaar vervoer is slechts door enkele ouders en deelnemers beantwoord. Het is daarom niet zinvol om een gemiddelde te vermelden. De kosten lopen uiteen van enkele tientallen tot honderden euro's per maand.

#### 4.10 Totale schoolkosten

In deze paragraaf tellen we alle kosten op die in dit hoofdstuk aan de orde zijn gekomen, om tot een totaaloverzicht te komen. We maken eerst een vergelijking met de voorgaande meting (2006-2007), vervolgens met de daaraan voorafgaande metingen. Bij het berekenen van de gemiddelde schoolkosten zijn ook de ouders/deelnemers meegenomen voor wie bepaalde kostenposten *niet* gelden.<sup>8</sup> Daardoor biedt het overzicht de best mogelijke schatting van de kosten voor de 'gemiddelde' ouder of deelnemer in het middelbaar beroepsopleidingsstelsel.

##### *Vergelijking totale schoolkosten 2006-2007 en 2009-2010*

Bij de vergelijking van de totale schoolkosten in de huidige meting (2009-2010) en de vorige meting (2006-2007) zijn de volgende kostenposten meegenomen:

- schoolboeken
- eenmalige uitgaven (b.v. atlas, woordenboeken, rekenmachine)
- vrijwillige ouderbijdrage
- uitgaven voor ICT
- leermiddelen en gereedschappen
- extra schoolactiviteiten

<sup>8</sup> Voor de reiskosten gaat het daarom om andere bijdragen dan vermeld in tabel 4.12

- reiskosten
- overige kosten (b.v. bijlessen)

Deze vergelijking geeft het meest complete beeld van de schoolkosten van ouders of deelnemers in het middelbaar beroepsonderwijs. Er is gecorrigeerd voor inflatie, zodat de bedragen goed onderling vergelijkbaar zijn.

**Tabel 4.16 Gemiddelde totale schoolkosten in het middelbaar beroepsonderwijs, naar leerweg, sector en niveau**

schooltype	2006-2007*			2009-2010		
	niveau 1-2	niveau 3-4	totaal	niveau 1-2	niveau 3-4	totaal
<i>Bol</i>						
economie	€ 1.255	€ 1.023	€ 1.087	€ 785	€ 957	€ 890
zorg	€ 1.020	€ 882	€ 908	€ 690	€ 910	€ 823
techniek	€ 955	€ 914	€ 920	€ 773	€ 1.137	€ 968
<i>Bbl</i>				€ 696	€ 663	€ 673
<i>Bol-deeltijd</i>				€ 590	€ 598	€ 590

\* Gecorrigeerd voor inflatie.

De totale schoolkosten liggen in de bol, afhankelijk van sector en niveau, tussen bijna € 700,- en ruim € 1.100,- per jaar. De kosten zijn het hoogst bij techniek, daarna bij economie, daarna bij zorg. De kosten in niveau 3 en 4 liggen hoger dan in niveau 1 en 2.

Als we de kosten vergelijken met de vorige meting zien we enkele verschillen. Destijds waren de kosten hoger bij niveau 1 en 2, nu juist bij niveau 3 en 4. De kosten op niveau 1 en 2 blijken te zijn gedaald ten opzichte van de vorige meting. Met name de hoge kosten voor economie in niveau 1 en 2 van 2006-2007 worden dit jaar niet opnieuw aangetroffen. Onder andere de hoge kosten voor ICT in 2006-2007 (ruim € 200,- hoger dan nu) en voor eenmalige uitgaven zoals atlanten, woordenboeken en rekenmachines (ruim € 100,- hoger dan nu) zorgen voor dit verschil.

Bij andere kostenposten zien we een daling bij alle niveaus. Dit geldt voor de kosten voor schoolboeken, voor de vrijwillige ouder/deelnemerbijdrage en de kosten voor leermiddelen en gereedschappen. Als gevolg hiervan zijn de schoolkosten in de bol over de gehele linie lager dan bij de vorige meting.

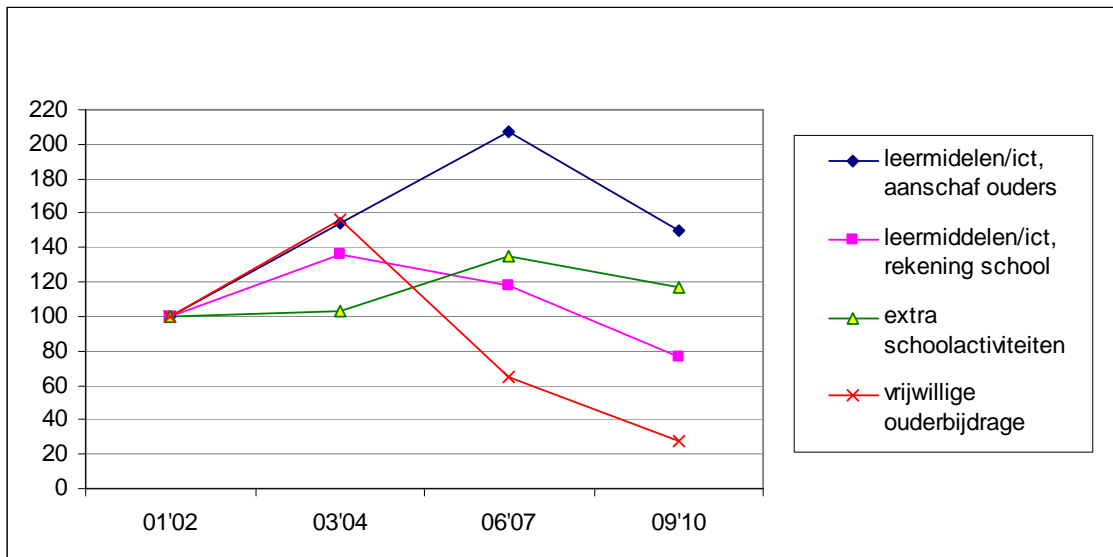
In de bbl en de deeltijd-bol liggen de kosten een paar honderd euro lager dan in de bol. De verschillen tussen de niveaus zijn beperkt.

#### *Ontwikkeling schoolkosten van 2001-2002 tot 2009-2010*

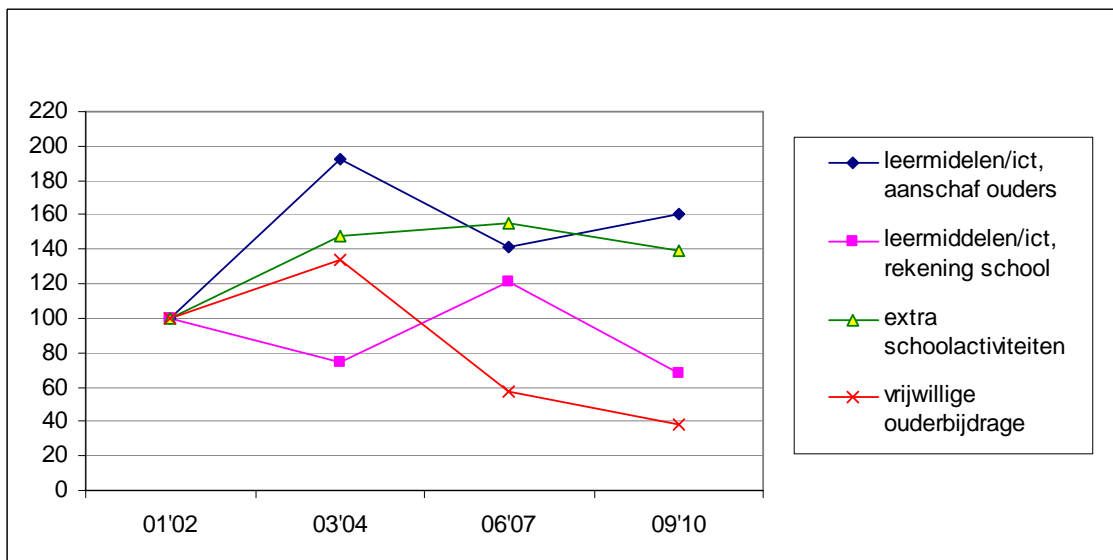
Voor een gedeelte van de schoolkosten is ook een vergelijking mogelijk met de eerste metingen van de Schoolkostenmonitor, uitgevoerd in 2001-2002 en 2003-2004. Het gaat om

- a) kosten die ouders/deelnemers hebben gemaakt voor leermiddelen, gereedschappen en ICT
- b) de rekening van de school voor leermiddelen, gereedschappen en ICT
- c) extra schoolactiviteiten
- d) vrijwillige ouderbijdrage.

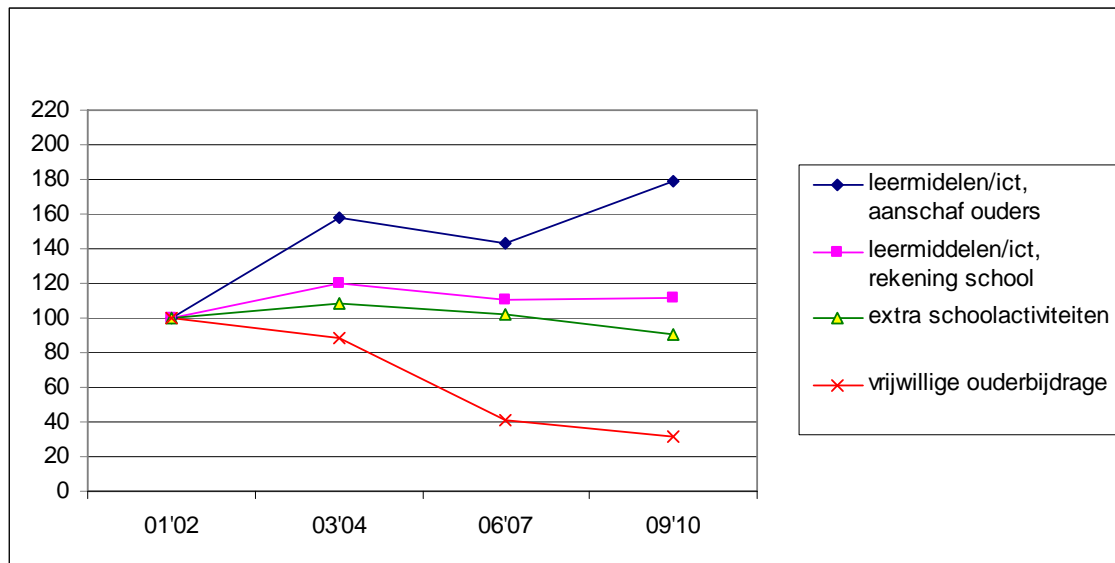
De kosten van de vier opeenvolgende metingen zijn geïndexeerd op het jaar 2001. Hierbij is gecorrigeerd voor inflatie. De figuren 4.1 tot en met 4.3 laten de ontwikkeling zien van de kosten in de sectoren economie, zorg en techniek. Om verschillende kostenposten in één figuur te kunnen vergelijken, zijn alle bedragen van de meting 2001-2002 geïndexeerd op 100.



**Figuur 4.1** Vergelijkbare schoolkosten *mbo-bol economie* volgens ouders/deelnemers, metingen 2001-2002, 2003-2004, 2006-2007 en 2009-2010



**Figuur 4.2** Vergelijkbare schoolkosten *mbo-bol zorg* volgens ouders/deelnemers, metingen 2001-2002, 2003-2004, 2006-2007 en 2009-2010



**Figuur 4.3** Vergelijkbare schoolkosten *mbo-bol techniek* volgens ouders/deelnemers, metingen 2001-2002, 2003-2004, 2006-2007 en 2009-2010

Bij economie zien we een daling bij elk van de vier kostenposten. De andere twee sectoren geven een gemengd beeld te zien. Een daling (meestal in lichte mate) bij kosten die de onderwijsinstelling in rekening brengt en een stijging bij de kosten die ouders en deelnemers zelf maken voor leermiddelen en voor ICT.

#### 4.11 Tegemoetkoming WTOS

Voor ouders met kinderen onder de 18 jaar in de mbo-bol is er een tegemoetkoming in de schoolkosten, in het kader van de Wet Tegemoetkoming Onderwijsbijdrage en Schoolkosten (WTOS). Naast de leeftijd van de deelnemers en schoolsoort zijn ook inkomen en nationaliteit criteria om in aanmerking te komen voor de WTOS. De tegemoetkoming bedraagt voor 16- en 17-jarige deelnemers maximaal € 827,43 in het schooljaar 2009-2010. Eén van de vragen van dit onderzoek is welk deel van de schoolkosten door deze tegemoetkoming wordt gedekt (zie paragraaf 1.2). Hoewel de WTOS niet als doel heeft volledig kostendekkend te zijn, wil het ministerie van OCW graag inzicht hebben in de verhouding tussen het bedrag van de WTOS en de totale schoolkosten.

De gemiddelde totale schoolkosten (zie tabel 4.16) liggen iets boven de maximale vergoeding van de WTOS. Het bedrag dat niet wordt gedekt door de maximale vergoeding is bij economie gemiddeld € 124, bij zorg € 45 en bij techniek € 201. Rondom dit gemiddelde is er een grote spreiding. Voor sommige deelnemers worden de kosten volledig gedekt, voor anderen is er een aanzienlijk verschil tussen de kosten en de vergoeding.

Zoals gezegd ontvangen niet alle ouders de maximale tegemoetkoming. De hoogte van de tegemoetkoming is onder andere afhankelijk van het inkomen van de ouders. Ouders met een belastbaar inkomen tot € 32.510,- hebben recht op de maximale tegemoetkoming, bij een hoger

inkomen geldt een kortingspercentage.<sup>9</sup> In de onderstaande tabel kijken we naar de verhouding tussen a) de maximale vergoedingen b) de schoolkosten in de lagere inkomensgroepen, waarvoor de tegemoetkoming met name is bedoeld.

**Tabel 4.17 Mate waarin de WTOS de schoolkosten in de mbo-bol dekt, naar netto gezinsinkomen per maand (verhouding tussen maximale tegemoetkoming WTOS en feitelijke schoolkosten; meting 2009-2010)**

	minder dan € 700 per maand	€ 700 – € 1.400 per maand	€ 1.400 – € 2.800 per maand
schoolkosten volledig gedekt	92%	51%	54%
< € 500 niet gedekt	8%	24%	36%
> € 500 niet gedekt		25%	10%

We zien een verschil tussen inkomensgroepen. De cesuur lijkt niet te liggen bij een jaarinkomen van € 32.510,- maar veel lager. Voor bijna alle ouders die maandelijks minder te besteden hebben dan € 700,- dekt de tegemoetkoming de schoolkosten volledig. De verklaring is dat deze ouders minder uitgaven doen die niet door de school van ze verlangd worden, bijvoorbeeld op ICT-gebied, reiskosten of extra schoolactiviteiten. Bij ouders met een hoger inkomen zijn de uitgaven hoger. De WTOS dekt voor ongeveer de helft van hen de schoolkosten volledig – tenminste voor zover zij recht hebben op de maximale vergoeding.<sup>10</sup>

Al met al is de conclusie dat met de tegemoetkoming in het kader van de WTOS een groot deel van de schoolkosten in de mbo-bol kunnen worden betaald. De WTOS is volledig kostendekkend voor ruim de helft van de ouders die recht hebben op een maximale vergoeding.

#### 4.12 Andere vergoedingen en inkomsten

Tegenover de kosten voor studie en stage staan soms vergoedingen van de stageplaats of de werkgever. Informatie hierover is van belang voor het beantwoorden van de laatste onderzoeksvraag: kunnen deelnemers de studiekosten dekken van het inkomen dat zij ontvangen. Deze vraag geldt met name voor de bbl (zie paragraaf 1.2).

##### *Vergoeding voor stage- en studiekosten*

Een stagevergoeding is tamelijk gebruikelijk, vooral in de bbl, daar krijgt de meerderheid van de deelnemers die stage lopen een vergoeding. Een vergoeding van de reiskosten komt iets minder vaak voor; binnen de bbl krijgt ruim een derde van de deelnemers een dergelijke vergoeding. Ten slotte kunnen werkgevers een tegemoetkoming geven in de studiekosten. Volgens onderstaande tabel is dat 28 procent in de bbl. In werkelijkheid is dit percentage waarschijnlijk nog hoger. Juist het krijgen van een vergoeding van de studiekosten was voor ouders en deelnemers namelijk een reden om *niet* aan dit onderzoek deel te nemen.

<sup>9</sup> Ook nationaliteit is een criterium om in aanmerking te komen voor de WTOS. In dit onderzoek is echter niet naar de nationaliteit van de deelnemers en zijn/haar ouders gevraagd.

<sup>10</sup> Onder ouders voor wie een kortingspercentage geldt is dit percentage lager. Hoe hoog dit percentage exact is kan voor deze ouders niet worden berekend op basis van de gegevens in dit onderzoek.

**Tabel 4.18 Vergoeding voor stage- en studiekosten, percentage ouders/deelnemers dat vergoeding ontvangt, naar leerweg (meting 2009-2010)**

leerweg	stagevergoeding	vergoeding reiskosten stage	vergoeding studiekosten werkgever
Bol	29%	5%	2%
Bbl	58%	37%	28%
Bol-deeltijd	37%	19%	9%

De stagevergoeding is het hoogst in de bbl, gemiddeld ongeveer € 450,- per maand (zie tabel 4.19). In de bbl is de stage ook het meest intensief, vaak 4 dagen per week. De hoogte van de reiskostenvergoeding en de vergoeding van studiekosten door de werkgever is door veel respondenten niet vermeld; we kunnen alleen voor de bbl gemiddelden vermelden. Het is moeilijk om een betrouwbare uitspraak te doen over het percentage deelnemers dat een dergelijke vergoeding krijgt, onder andere omdat het ontvangen van zo'n vergoeding voor sommige deelnemers reden was om *niet* aan dit onderzoek mee te werken. Van die deelnemers hebben we dus geen informatie.

**Tabel 4.19 Vergoeding voor stage- en studiekosten, gemiddelde bedragen van vergoedingen, naar leerweg (meting 2009-2010)**

leerweg	stagevergoeding per maand	vergoeding reiskosten stage per maand	vergoeding studiekosten werkgever per jaar
Bol	€ 153	*	*
Bbl	€ 454	€ 41	€ 672
Bol-deeltijd	€ 136	*	*

\* onvoldoende antwoorden om gemiddelde te berekenen

De stagevergoedingen zijn gemiddeld voldoende om de totale schoolkosten te dekken. We weten bijvoorbeeld dat de gemiddelde stageduur in de bol 7 maanden is (zie paragraaf 4.9). Gemiddeld ontvangen de bol-deelnemers die stage lopen dus 7 maal € 153,- = € 1.071,-. De gemiddelde schoolkosten in de bol liggen tussen de € 872,- per jaar (zorg) en € 1.028 (techniek) (zie tabel 4.16). Ook in de deeltijd-bol is de gemiddelde stageduur 7 maanden en is de stagevergoeding ruim voldoende om de schoolkosten te dekken. De gemiddelde vergoeding bedraagt in de deeltijd-bol 7 maal € 136,- = € 952,-; de totale schoolkosten in de deeltijd-bol zijn gemiddeld € 643,- (zie tabel 4.16). In de bbl is de gemiddelde stagevergoeding zelfs aanmerkelijk hoger dan de schoolkosten. De gemiddelde stageduur is daar het langst, namelijk 14 maanden. Aan gezien de totale schoolkosten € 703,- bedragen, kunnen we stellen dat deze ruimschoots betaald kunnen worden uit de stagevergoeding.

In hoeverre de vergoeding in de reiskosten kostendekkend is, kunnen we niet beoordelen. De gemiddelde reiskosten naar het stageadres kunnen namelijk niet op een betrouwbare manier worden berekend (zie paragraaf 4.9).

Een deel van de bbl-deelnemers ontvangt een jaarlijkse vergoeding in de studiekosten van de werkgever. Voor zover deelnemers een dergelijke vergoeding ontvangen, is deze op zich al grotendeels kostendekkend.



### *Bijdrage in de studiekosten van deelnemers*

Veel deelnemers aan het mbo hebben een bijbaantje naast school. In de bol 54 procent, in de bbl 49 procent en in de deeltijd-bol 43 procent. In 2006-2007 was het percentage deelnemers met een bijbaantje hoger; tweederde verdiende toen naast de studie.

Sommige deelnemers betalen mee aan de schoolkosten. In de bol is dit bijna een derde, in de bbl een kwart en in de deeltijd-bol de helft. Het verschil is goed verklaarbaar. Deelnemers in de deeltijd-bol hebben doorgaans een baan waaruit zij (een deel van) de kosten kunnen betalen.

**Tabel 4.20 Percentage deelnemers dat deel schoolkosten betaalt, naar leerweg (meting 2009-2010)**

<b>leerweg</b>	<b>pct. deelnemers dat deel schoolkosten betaalt</b>
Bol	31%
Bbl	24%
Bol-deeltijd	48%

Deelnemers dragen vooral bij in de kosten van schoolboeken, reiskosten en materialen en gereedschappen. Dit wordt vaak betaald uit verdiensten uit een baan(tje), in ongeveer een derde van de gevallen waarin deelnemers bijdragen in de schoolkosten.



## **5. Schoolkosten middelbaar beroepsonderwijs volgens onderwijsinstellingen**

### **5.1 Inleiding**

In dit hoofdstuk worden de resultaten gepresenteerd van de schoolkosten in het mbo, op basis van de informatie verstrekt door de instellingen. Drie sectoren zijn benaderd (techniek, zorg en economie); er is gevraagd naar informatie over de leerwegen bol, bol-deeltijd en bbl.

Om zo veel mogelijk instellingen te bereiken hebben we een belronde uitgevoerd, om per sector contactpersonen te achterhalen. De meeste instellingen voor mbo hebben hieraan hun medewerking verleend, enkele gaven aan niet mee te willen werken aan dit onderzoek. Uiteindelijk is aan 133 afdelingen een brief met verzoek om deelname gestuurd. De respons betrof 14 respondenten uit de sector techniek, 16 uit de sector zorg en 15 uit de sector economie, in totaal 45 respondenten (34 procent respons). De respons is goed verdeeld over de drie sectoren.

Er is gevraagd naar het aantal deelnemers per instelling in de leerwegen bol, deeltijd-bol en bbl. Gemiddeld waren er 1.738 deelnemers in de bol, 138 in de bol-deeltijd en 1.067 in de bbl. De helft van de respondenten heeft meer dan 1.000 deelnemers in de bol. Niet alle opleidingen bieden deeltijd-bol aan. Van de 25 die dat wel doen verschilt het aantal deelnemers van enkele tot meer dan 800. Maar het gaat vooral om kleine aantallen, bij meer dan de helft van de instellingen zijn er minder dan 100 deelnemers in de deeltijd-bol. Bbl heeft vaak meer deelnemers, in de helft van de gevallen meer dan 500 en gemiddeld ruim 1.000. Op de bol en bbl leerwegen zit respectievelijk 27 procent en 19 procent niet westerse allochtonen. Op de bol-deeltijd leerweg is het percentage niet westerse allochtonen gemiddeld 4 procent.

Aan de scholen is gevraagd naar de volgende kosten:

- schoolboeken
- eenmalige uitgaven
- vrijwillige ouder/deelnemerbijdrage
- kosten voor ICT
- kosten die door de school bij de ouders/deelnemers in rekening gebracht worden voor leermiddelen en gereedschappen
- kosten voor extra schoolactiviteiten
- verantwoording over schoolkosten

Aan respondenten is gevraagd naar schoolkosten per sector. Uit de opmerkingen blijkt echter dat veel sectoren zoveel verschillende opleidingen bevatten die verschillende kosten met zich mee brengen dat het totale beeld een heel algemeen beeld is. Bij de presentatie van de gegevens wordt zoveel mogelijk uitgesplitst naar leerweg en sector en soms naar niveau. De cijfers zijn gebaseerd op kleine aantallen en moeten daarom voorzichtig geïnterpreteerd worden.

In de ITS monitor is over het schooljaar 2006-2007 bij 11 mbo-opleidingen onderzoek gedaan naar de kosten. Omdat de responsgroep klein was zijn destijds vooral minimum en maximum waarden gepresenteerd en is er soms uitgesplitst naar sector, maar niet naar leerweg. Een vergelijking is derhalve beperkt mogelijk. Op alle genoemde cijfers uit 2006 is de inflatiecorrectie toegepast; ze zijn omgerekend naar het prijspeil van 2010.

## 5.2 Schoolboeken

### *Instellingsbeleid*

Deelnemers kunnen boeken verkrijgen via een boekenfonds of rechtstreeks bij de boekhandel. Op slechts drie instellingen wordt er (deels) gebruik gemaakt van een boekenfonds, 94 procent van de mbo's laat de deelnemers boeken zelf aanschaffen. In de komende jaren verwacht men geen wijzigingen op dit punt, afgezien van een drietal instellingen.

De afschaffing van de vaste boekenprijs heeft bij ruim 10 procent van de instellingen geleid tot een ander inkoopgedrag. Vaak is er dan voor een andere leverancier gekozen en soms is men overgegaan tot on-line inkopen. Er zijn enkele respondenten (14 procent) die aangeven dat de prijs is gedaald na de afschaffing van de vaste boekenprijs. Bij de gevraagde toelichtingen gaven respondenten die geen daling van de prijs constateerden aan dat de prijzen zijn blijven stijgen en soms dat dit komt door toenemend gebruik van digitale middelen.

### *Kosten van schoolboeken*

Respondenten kregen de mogelijkheid de totale kosten, de kosten per niveau en de kosten per leerjaar aan te geven. Niet op alle instellingen verschillen deze kosten daadwerkelijk per leerjaar en of per niveau. Door deze variatie is het niet eenvoudig een totale indruk te bieden van kosten van boeken in het mbo. De gepresenteerde resultaten moeten met enige terughoudendheid geïnterpreteerd worden. De gemiddelde bedragen in de tabellen in dit hoofdstuk zijn berekend over de instellingen die een bepaalde bijdrage hebben gevraagd, zoals dat ook is gedaan in hoofdstuk 3, over de schoolkosten in het voortgezet onderwijs volgens de scholen. (Alleen in het totaaloverzicht in paragraaf 5.9 zijn de kosten berekend over *alle* instellingen, om de kosten op macroniveau te kunnen berekenen.)

**Tabel 5.1 Gemiddelde kosten voor schoolboeken per schooljaar voor bol-opleidingen, naar sector en niveau (meting 2009-2010)**

	<b>Niveau 1 - 2</b>	<b>Niveau 3 - 4</b>
economie	*	€ 458
zorg	€ 205	€ 408
techniek	€ 257	€ 490
totaal	€ 247	€ 439

\* onvoldoende antwoorden in deze sector

Hoe hoger het niveau van de opleiding hoe hoger de kosten. Opleidingen op niveau 3 en 4 zijn in alle sectoren het duurst. Overigens is de spreiding het grootst bij de kosten in niveau 3 en 4, dat betekent dat er binnen die niveaus binnen elke sector behoorlijke verschillen zijn.

Voor de bol-deeltijd opleidingen zijn er per sector te weinig antwoorden gegeven om op een vergelijkbare manier te rapporteren. In totaal (dus alle sectoren bij elkaar) zijn de kosten voor niveau 1 en 2 gemiddeld €

263, voor niveau 3 en 4 gemiddeld € 271. Dat is, zeker op niveau 3 en 4, goedkoper dan de reguliere bol-opleidingen.

Uit tabel 5.2 blijkt dat de bbl-opleidingen op niveau 3 en 4 bij de sectoren techniek en economie een stuk goedkoper zijn dan bij deze sectoren in de bol-opleidingen.

**Tabel 5.2 Gemiddelde kosten voor schoolboeken per schooljaar voor bbl-opleidingen, naar sector en niveau (meting 2009-2010)**

	<b>Niveau 1 - 2</b>	<b>Niveau 3 - 4</b>
economie	*	€ 321
zorg	€ 201	€ 419
techniek	€ 224	€ 296
totaal	€ 218	€ 386

\* onvoldoende antwoorden in deze sector

Dat kan te maken hebben met het feit dat het hier verschillende typen opleidingen betreft of met het feit dat de bbl-opleiding minder plaats vindt op school, maar we kunnen hierover geen uitsluitel geven.

Omdat er maar zo weinig instellingen ouders/deelnemers boeken via een boekenfonds laten aanschaffen is de vraag of men weet hoeveel ouders/deelnemers nalaten te betalen maar door twee instellingen beantwoord. Zij schatten dat percentage op respectievelijk 2 en 10 procent.

Bij de vorige Schoolkostenmonitor zijn de minimum- en maximumkosten voor schoolboeken gerapporteerd. Voor de sector economie lagen de kosten tussen ongeveer € 200,- en € 400,-. In 2009-2010 is de range nog toegenomen: het maximum ligt op ruim € 700,-. Voor techniek geldt iets dergelijks<sup>11</sup>. In 2006-2007 lagen de bedragen tussen € 50,- en € 650,-, drie jaar later ligt het maximum rond de € 1.000,-. Ook de minimumbedragen liggen echter lager. Gezien de kleine aantallen instellingen die bedragen hebben vermeld kunnen we geen uitspraak doen over de ontwikkeling van de gemiddelde kosten.

### 5.3 Eenmalige uitgaven

Dertig procent van de respondenten (12 instellingen) geeft aan dat de school een bijdrage vraagt voor eenmalige kosten (bijvoorbeeld atlas, rekenmachine of woordenboek). Van de respondenten die opgeven dat deze bijdragen voor bol en bbl-opleidingen gevraagd worden kunnen niet alle respondenten de gevraagde bedragen verstrekken<sup>12</sup>. De bedragen verschillen van 45 tot 160 euro. Voor bol-deeltijd vroegen slechts twee instellingen een bijdrage, van respectievelijk 45 en 35 euro. Voor de bbl-opleidingen variëren de bijdragen van 35 tot 93 euro.

<sup>11</sup> Voor de sector zorg waren onvoldoende gegevens beschikbaar om hierover te kunnen rapporteren.

<sup>12</sup> Als respondenten per niveau of leerjaar hadden geantwoord, is het gemiddelde van de gegeven antwoorden berekend.

**Tabel 5.3 Gemiddelde eenmalige kosten voor mbo-opleidingen, naar leerweg (meting 2009-2010)**

	<b>Totaal</b>
Bol	€ 159
Bbl	€ 40
Bol-deeltijd	€ 61

Deze kostenpost is bij de vorige meting niet voorgelegd; een vergelijking is derhalve niet mogelijk.

#### **5.4 Vrijwillige ouder/deelnemerbijdrage**

Slechts twintig procent (7 instellingen) van de instellingen vraagt een vrijwillige bijdrage aan ouders/deelnemers. Deze wordt vooral gebruikt voor buitenschoolse activiteiten, automatisering en ICT, feesten en kopieer of printkosten. Op de instellingen die een bijdrage vragen ligt deze gemiddeld rond de tachtig euro (zie tabel 5.4).

**Tabel 5.4 Gemiddelde kosten voor vrijwillige ouderbijdrage voor mbo-opleidingen, naar leerweg (meting 2009-2010)**

	<b>Totaal</b>
Bol	€ 80
Bbl	€ 77
Bol-deeltijd	*

\* onvoldoende antwoorden

De minimaal genoemde bijdrage per opleiding is 25 euro, het maximum is 306. Het geven van kortingen voor meerdere gezinsleden of mensen met lagere inkomens komt bij een derde van de instellingen waar de bijdrage geheven wordt voor. Het gaat dan om een solidariteitsfonds of een betalingsregeling.

Vijf instellingen schatten in dat tussen de 1 en 10 procent van de deelnemers de bijdrage uiteindelijk niet betaalt. Twee instellingen leggen ouders/deelnemers een overeenkomst voor.

Bij de vorige meting gaf tweederde van de instellingen aan een vrijwillige ouder/deelnemerbijdrage te vragen. In het huidige onderzoek lijkt het er op dat minder instellingen dit doen, maar vanwege de geringe respons in beide metingen moeten we hier een slag om de arm houden.

Behalve de vrijwillige ouder/deelnemerbijdrage worden nog aanvullende bijdragen gevraagd (die formeel onder de ouderbijdrage horen te vallen). In de volgende paragrafen geven we een overzicht van deze kosten.

#### **5.5 Kosten voor ICT**

Iets meer dan de helft van de mbo-instellingen (61 procent) vraagt een vaste bijdrage voor ICT. In tabel 5.5 zijn de gemiddelde kosten voor ICT per sector en leerweg te zien (mits er meer dan 3 antwoorden waren).

**Tabel 5.5 Gemiddelde kosten voor ICT voor mbo-opleidingen, naar sector en leerweg (meting 2009-2010)**

	<b>Bol</b>	<b>Bbl</b>	<b>Bol- deeltijd</b>
economie	€ 65	€ 38	*
zorg	€ 74	€ 87	*
techniek	€ 183	*	*
<b>totaal</b>	<b>€ 107</b>	<b>€ 63</b>	<b>€ 48</b>

\* onvoldoende antwoorden in deze sectoren

De kosten voor de bol bij techniek zijn het hoogst. Dat type opleidingen maakt waarschijnlijk veel gebruik van specifieke ICT toepassingen.

Bij de vorige meting was het minimum aan kosten voor ICT € 5,- en het maximum € 85,-. Ook nu is € 5,- euro de laagste bijdrage, maar met € 500,- ligt het maximum nu wel hoger.

Aan alle instellingen is gevraagd of het vereist is bepaalde zaken op ICT-gebied aan te schaffen. Iets meer dan de helft van de instellingen stelt dergelijke eisen niet. Van die instellingen die dat wel doen gaat het bij krap een derde van de instellingen om softwareprogramma's en bij net zoveel instellingen moeten deelnemers een laptop ter beschikking hebben. Al met al gaat het om iets meer instellingen (46 procent nu tegen 27 procent in 2006) die dergelijke eisen stellen dan ten tijde van de vorige meting.

## 5.6 Leermiddelen en gereedschappen

Iets meer dan de helft van de mbo-instellingen (67 procent) vraagt een bijdrage voor leermiddelen en gereedschappen. Ten tijde van de vorige meting was dat tachtig procent. De bijdrage voor bol-opleidingen (van 20 instellingen) loopt uiteen van 21 tot 300 euro.

**Tabel 5.6 Gemiddelde kosten voor leermiddelen en gereedschappen voor mbo-opleidingen, naar sector en leerweg (meting 2009-2010)**

	<b>Bol</b>	<b>Bbl</b>	<b>Bol- deeltijd</b>
economie	€ 137	€ 125	*
zorg	€ 68	€ 73	*
techniek	€ 99	€ 109	*
<b>totaal</b>	<b>€ 101</b>	<b>€ 102</b>	<b>€ 105</b>

\* onvoldoende antwoorden in deze sectoren

Niet voor alle sectoren zijn genoeg gegevens beschikbaar om een gemiddelde per leerweg en sector te berekenen. De kosten voor opleidingen in de sector economie zijn hoger dan de kosten voor opleidingen in de sector zorg en techniek.

In de vorige meting liepen de minimum en maximum bedragen uiteen van 16 tot 156 euro. De minimum bedragen nu zijn hoger, 35 euro is het laagste bedrag. Het maximum bedrag is ongeveer gelijk gebleven (nu 160 euro).

## 5.7 Kosten voor extra schoolactiviteiten

Bijna zeventig procent van de instellingen vraagt een bijdrage voor excursies, schoolkampen en binnen- en buitenlandse reizen.

**Tabel 5.7 Gemiddelde kosten voor extra schoolactiviteiten voor mbo-opleidingen, naar sector en leerweg (meting 2009-2010)**

	<b>Bol</b>	<b>Bbl</b>	<b>Bol- deeltijd</b>
economie	€ 109	*	*
zorg	€ 61	*	*
techniek	€ 69	*	*
totaal	€ 80	€ 29	€ 71

\* onvoldoende antwoorden in deze sectoren

Slechts een enkele instelling die een bijdrage voor extra schoolactiviteiten vraagt doet dit ook voor de bol-deeltijd en bbl-opleidingen. Dat is te verklaren door de aard van de opleidingen. Uit tabel 5.7 is op te maken dat ook hier de sector economie de hoogste bijdrage vraagt. Omdat het vooral vrijwillige activiteiten betreft biedt slechts een vijfde van de instellingen activiteiten met verschillende prijscategorieën aan. Er zijn in een derde van de gevallen mogelijkheden om minder draagkrachtige ouders/deelnemers tegemoet te komen, zoals schoolfondsen of een ad hoc verstrekking op verzoek.

In de vorige meting is per sector een minimum en maximum bedrag gerapporteerd. Deze lopen uiteen van 10 tot 312 euro. De minimum bedragen nu zijn hoger, 35 euro is het laagste bedrag. Het maximum bedrag is echter ook lager, dat is in deze meting 160 euro.

## 5.8 Verantwoording schoolkosten

Mbo-instellingen doen het nodige om informatie over de kosten aan ouders/deelnemers te verstrekken. Van de mbo-instellingen geeft 95 procent informatie over de kosten aan het begin van het jaar.

Het versturen van afrekeningen is veel minder gangbaar.

**Tabel 5.8 Manieren om verantwoording af te leggen voor mbo-instellingen**

	<b>2006-2007</b>	<b>2009-2010</b>
De instelling geeft ouders in het begin van het jaar inzicht in de te verwachten kosten	91%	94%
De instelling stuurt aan het eind van het schooljaar een gespecificeerde afrekening	27%	31%
De instelling stort teveel betaalde gelden terug	60%	58%
De instelling schrapt weinig gebruikte boeken het volgend jaar van de lijst	70%	64%

Tussen de twee metingen is er nauwelijks verschil. Wat ten tijde van de voorlaatste meting al gebeurde, wordt nog steeds gedaan, zaken die destijds minder aandacht kregen, zijn nu nog steeds niet goed geregeld.

Voor deelnemers die moeite hebben met het betalen van de kosten wordt doorgaans (78 procent) in de schoolgids vermeld hoe men een tegemoetkoming kan aanvragen. Zestig procent zet deze



informatie op de website. Andere manieren worden tevens ingezet, zoals decanen, infopunten of opleidingskaarten. Elf procent van de instellingen geeft aan op geen enkele manier informatie over tegemoetkomingen te verstrekken. Bij de vorige meting werd de website minder (25 procent) ingezet voor informatie en ook in de schoolgids werd minder vaak (47 procent) over dit punt geïnformeerd.

## 5.9 Conclusies over kosten van mbo-opleidingen

Het is lastig om op basis van deze gegevens uitspraken te doen over de kosten van opleidingen. Dat komt vooral door de veelheid aan opleidingen. Elke sector kent tientallen opleidingen en deze opleidingen worden vaak in diverse leerwegen aangeboden. Bovendien zijn er vier niveaus waarop (de meeste) opleidingen gevolgd kunnen worden. De hier gepresenteerde cijfers bevatten een globaal beeld van de kosten. Er zijn diverse typen kosten gevraagd. De kosten voor schoolboeken lopen op met de niveaus van de opleiding. Overige kosten worden niet door alle opleidingen in rekening gebracht. Bijdragen voor leermiddelen en gereedschap, extra schoolactiviteiten en ICT komen vaak voor, maar slechts een vijfde van de instellingen vraagt een vrijwillige ouder/deelnemerbijdrage.

De opleidingen uit de sector zorg lijken over de gehele linie lagere bijdragen te vragen dan de andere sectoren.

Behalve schoolboeken is er naar vijf mogelijk kosten gevraagd (eenmalige bijdragen, vrijwillige bijdrage, leermiddelen, ICT en extra schoolactiviteiten). Er zijn negen instellingen (20%) die geen van deze bijdragen vragen. Eén instelling rekent ze allen. De meesten rekenen er twee of drie.

Op basis van de in dit hoofdstuk gepresenteerde gegevens kunnen we een schatting maken van de totale kosten voor mbo-opleidingen, dat wil zeggen de bol en bbl. Voor de deeltijd-bol is deze vergelijking helaas niet mogelijk, doordat we van te weinig instellingen over vergelijkbare gegevens beschikken. In tabel 5.9 presenteren we gemiddelde kosten voor *alle* instellingen samen, zowel de instellingen die bepaalde bijdragen vragen als instellingen die dat niet doen. Hierdoor verkrijgen we de best mogelijke schatting van de totale schoolkosten in het mbo.

**Tabel 5.9 Gemiddelde kosten van mbo-opleidingen (kosten die de opleidingen ouders/deelnemers in rekening brengen), naar leerweg en niveau (meting 2009-2010)**

	niveau 1 - 2	niveau 3 - 4
Bol	€ 500	€ 692
Bbl	€ 375	€ 542

Gemiddeld genomen zijn de kosten voor bol-opleidingen hoger dan voor bbl-opleidingen en de kosten van de niveaus 3 en 4 hoger dan van de niveaus 1 en 2.

De vergelijking met de gegevens in de vorige Schoolkostenmonitor is moeilijk te maken, door ontbrekende gegevens en het feit dat er niet naar leerweg is uit te splitsen. Een conclusie over de ontwikkeling in kosten voor mbo-opleidingen is op basis van de informatie van instellingen niet

goed te trekken. Daarvoor moeten we ons in de eerste plaats baseren op de gegevens van ouders en deelnemers (zie hoofdstuk 4). Wel hebben we nagegaan in hoeverre de informatie van ouders en deelnemers overeenstemt met de informatie van de onderwijsinstellingen. Naarmate die overeenstemming groter is, kunnen we meer vertrouwen hebben in de validiteit van het onderzoek. Die vergelijking maken we in de volgende en laatste paragraaf van dit hoofdstuk.

### 5.10 Vergelijking tussen kosten volgens de onderwijsinstellingen en volgens ouders en deelnemers

In het vorige hoofdstuk hebben we de totale kosten gepresenteerd volgens de ouders en de deelnemers (paragraaf 4.13). Niet alle kostenposten die aan de ouders/deelnemers zijn voorgelegd, hebben we ook aan de scholen gevraagd. Dit geldt bijvoorbeeld voor ICT-kosten die ouders en deelnemers zelf hebben gemaakt, gereedschappen en materialen (anders dan schoolboeken) die ouders zelf hebben aangeschaft en voor reiskosten. Als we de bedragen van die kostenposten aftrekken van de totale kostenposten volgens ouders en deelnemers, kunnen we een vergelijking maken met de kosten zoals de onderwijsinstellingen die hebben opgegeven. Dit doen we in tabel 5.10, voor de bol en bbl. Net als in de vorige paragraaf is de vergelijking helaas niet mogelijk voor de deeltijd-bol, doordat we van te weinig instellingen over vergelijkbare gegevens beschikken.

**Tabel 5.10 Gemiddelde totale kosten voor mbo-opleidingen, volgens de instellingen en volgens ouders/deelnemers, naar leerweg (meting 2009-2010)**

	niveau 1 - 2		niveau 3 - 4	
	instellingen	ouders/ deelnemers	instellingen	ouders/ deelnemers
<b>Bol</b>	€ 500	€ 556	€ 692	€ 649
<b>Bbl</b>	€ 375	€ 541	€ 542	€ 507

De ramingen van de totale kosten in de bol komen tamelijk goed overeen tussen instellingen en ouders/deelnemers. Het verschil is kleiner dan 10 procent. Dit valt binnen de betrouwbaarheidsmarges van het onderzoek. Ook bij de bbl, niveau 3 en 4 is het verschil beperkt. Er is wel een aanzienlijk verschil bij de bbl, niveau 1 en 2. Voor de bbl als geheel geldt, dat een beperkter aantal respondenten hierover informatie heeft gegeven. We moeten dus voorzichtig zijn om over de kosten van de bbl-opleidingen al te stellige conclusies te trekken.

Colofon

Titel: Schoolkostenmonitor 2009-2010

Auteurs: Anne Luc van der Vegt & Sandra Beekhoven, m.m.v. IJsbrand Jepma

Project: Schoolkostenmonitor 2009 Sardesprojectnummer TR0808

Opdrachtgever: Ministerie van Onderwijs, Cultuur en Wetenschap

Datum: juni 2010