



Inspectie van het Onderwijs  
*Ministerie van Onderwijs, Cultuur en  
Wetenschap*

## **THEMAONDERZOEK ENTREEOPLEIDINGEN**

Inventariserend onderzoek naar het loopbaanperspectief van de entreestudent

Utrecht, juni 2018



## Voorwoord

Je hebt nog geen diploma's gehaald. Hoe dat zo gekomen is? Dat kan door van alles zijn. Misschien paste jij niet bij je middelbare school, of de scholen pasten niet bij jou. Of je was als nieuwkomer vooral bezig met de Nederlandse taal. Of je leerde op de praktijkschool of in het voortgezet speciaal onderwijs een goede werknemer te worden en vond het jammer dat je daar geen diploma kon halen. En misschien zit je thuis, zonder werk en zonder diploma. Nu staat er gelukkig nog een deur open naar nieuwe kansen: een mbo-entreeopleiding. Daarmee kun je misschien alsnog aan een baan komen, of een vervolgopleiding doen die je een grotere kans op werk geeft.

Entreeopleidingen vormen op die manier voor diverse groepen kwetsbare jongeren – en ook ouderen – een eerste stap in het mbo. Een goede entreeopleiding kan een keerpunt in hun leven betekenen. In hoeverre bereiken de opleidingen dat tot nu toe? De entreeopleiding bestaat sinds 2014, dit is een eerste onderzoek naar de stand van zaken bij een betrekkelijk nieuwe opleidingsvorm. Wij hebben onderzoek gedaan naar het loopbaanperspectief van entreestudenten. Als inspectie voeren wij een reeks onderzoeken uit rond de kwetsbare leerling en student.

Wat hebben we kunnen vaststellen? Allereerst dat het mbo trots mag zijn op de ongelooflijke betrokkenheid die we hebben gezien. Iedere student krijgt een kans, elk uitgereikt diploma betekent pure winst voor de student en de samenleving. Ook zijn er zichtbaar goede stappen gezet in de ontwikkeling van de opleiding en in de samenwerking met netwerkpartners. Ook zien we steeds vaker dat de opleiding in de beroepspraktijk wordt vormgegeven.

Maar we zijn er nog niet. Een flink deel van de studenten heeft na de opleiding toch geen baan en participeert niet. Ook als ze wel een diploma hebben gehaald. Mogelijk ligt een oorzaak in de nog niet sluitende aanpak bij de overgang van onderwijs naar werk.

Er moet daarom beter worden samengewerkt om de doorstroom naar onderwijs of werk te laten slagen. Binnen en buiten het onderwijs. Want we hebben het bij entreeopleidingen over onderwijs, maar de opgave en de oplossing omvatten verschillende domeinen. Wat we nu investeren in het onderwijs, kan later besparingen opleveren in het sociale domein. En als iemand ook zonder diploma aan het werk komt, dan is dat ook een succes.

Entreeonderwijs kent een grote diversiteit qua instroom. Is de entreeopleiding voor al deze studenten de beste oplossing? Dat vraagt om beleidskeuzen, in ieder geval om een stevige discussie. Een aantal zaken vraagt nog verdere ontwikkeling om te kunnen inspelen op de diverse instroom: een visie op en invulling van de arbeidsmarktroute van de entreeopleiding, meer ruimte binnen de inrichtingsvereisten en een betere didactiek. En ook moeten opleidingen goed zicht krijgen op de daadwerkelijke resultaten: hoe doen entreestudenten het in niveau 2 en wat is uiteindelijk het arbeidsmarktsucces van hen die uitstromen?

Want dat is de maatschappelijke opgave: het vergroten van het loopbaanperspectief van entreestudenten. Die opgave ligt bij beleidsmakers, bij bestuurders in het onderwijs, bij de gemeenten en bij werkgevers. En aan docententeams is de taak om vanuit al hun passie en betrokkenheid de entreeopleiding verder te professionaliseren. En ik zou zeggen: leer daarbij vooral van elkaar, want we zagen kansrijke voorbeelden en werkzame oplossingen.

Passie, visie en doorontwikkeling van entree, ook voorbij de grens van het onderwijs. Zo kunnen we met de entreeopleiding als onderdeel van een netwerk die kwetsbare jongeren en ouderen inderdaad een kans en een toegang tot de samenleving bieden. Toegang tot een maatschappelijk leven, met werk en als het lukt met een diploma.

Monique Vogelzang  
Inspecteur-generaal van het Onderwijs

# Inhoud

<b>Voorwoord</b>	<b>3</b>
<b>Inhoud</b>	<b>5</b>
<b>Samenvatting</b>	<b>6</b>
<b>1 Inleiding</b>	<b>12</b>
1.1 Achtergrond en aanleiding	12
1.2 Doel en onderzoeksvragen	13
1.3 Opzet van het onderzoek	13
1.4 Leeswijzer	14
1.5 Dankwoord	14
<b>2 Entreeopleidingen en hun studenten</b>	<b>16</b>
2.1 Het entreeonderwijs	16
2.2 Wie zijn de studenten in entreeopleidingen?	17
2.3 Ontwikkelingen in de instroom	22
2.4 Conclusies	24
<b>3 Toeleiding en plaatsing in entree</b>	<b>26</b>
3.1 Toeleiding naar entree	26
3.2 De intake	28
3.3 Conclusies en aanbevelingen	30
<b>4 Het onderwijs in entreeopleidingen</b>	<b>32</b>
4.1 Inrichting van het onderwijs	32
4.2 Pedagogisch klimaat en didactiek	37
4.3 Begeleiding en ondersteuning studenten	37
4.4 Kwaliteitscultuur en onderwijskundig leiderschap	39
4.5 Conclusies en aanbevelingen	40
<b>5 Na de entreeopleiding</b>	<b>42</b>
5.1 Het diploma	42
5.2 Doorstroom naar niveau 2	44
5.3 Uitstroom naar de arbeidsmarkt	46
5.4 Arbeidsmarkttoeleiding	47
5.5 Conclusies en aanbevelingen	50
<b>6 Bestuurlijke en financiële aspecten rond entreeonderwijs</b>	<b>53</b>
6.1 Positionering entreeopleidingen	53
6.2 Financiering entreeonderwijs	54
6.3 Bestuurlijke verantwoordelijkheid	55
6.4 Conclusies en aanbevelingen	55
<b>Literatuur</b>	<b>57</b>
<b>Bijlagen</b>	<b>58</b>
Bijlage I Verklarende woordenlijst en definities	58
Bijlage II Onderzoeksverantwoording	60
Bijlage III Opzet kwantitatieve analyses	62
Bijlage IV Instroom	64
Bijlage V Uitstroom	72
Bijlage VI Loopbaancoaches in het Deense onderwijsstelsel	78

## Samenvatting

De Inspectie van het Onderwijs voerde in 2017-2018 een inventariserend onderzoek uit naar entreeopleidingen, opleidingen die zijn bedoeld voor studenten zonder diploma van het voortgezet onderwijs (vo). Met de uitkomsten willen we bijdragen aan de betekenis van het onderwijs voor deze vaak kwetsbare groep<sup>1</sup>. Dit doen we door onze inzichten te delen en aanbevelingen te formuleren voor beleidsmakers, uitvoerders en inspectie. Het doel van het onderzoek is om een eerste inzicht te krijgen in de betekenis van het entreeonderwijs voor het loopbaanperspectief van de circa 13.000 studenten die nu ingeschreven staan in entreeopleidingen. De onderzoeksvragen daarbij zijn:

- Welke doelgroepen zien we in entreeonderwijs? Wat weten we van de instroom, de uitkomst en het vervolg op entreeopleidingen?
- Vergroot het aangeboden onderwijs de kansen van studenten, en welke belemmeringen en risico's bestaan er?
- Wat is de bestuurlijke en organisatorische constellatie waarin entreeopleidingen functioneren?
- Welke rol spelen relevante partijen in het netwerk van de entreeopleidingen?

### Aanleiding en achtergrond

Entreeopleidingen zijn in 2014 in het middelbaar beroepsonderwijs (mbo) geïntroduceerd ter vervanging van de mbo-niveau 1-assistentenopleidingen. Ze bereiden studenten zonder diploma van het voortgezet onderwijs voor op de arbeidsmarkt of op doorstroom naar mbo-niveau 2. Daarmee maken ze deel uit van het maatschappelijk vangnet voor kwetsbare (jonge) mensen. Het entreeonderwijs is nog jong en volop in ontwikkeling. Ook het maatschappelijk speelveld rond entree is stevig in beweging. Zo ligt sinds de decentralisatie van (jeugd)zorg en arbeid bij de gemeenten een belangrijke rol en opgave in de ondersteuning van hen die niet vanzelf participeren in de maatschappij, gezamenlijk met het (regionale) onderwijs en andere maatschappelijke organisaties in de regio.

Met het verzorgen van de entreeopleidingen vervullen mbo-onderwijsinstellingen en scholen voor praktijkonderwijs (pro) en voortgezet speciaal onderwijs (vso) hun deel in de maatschappelijke opdracht om perspectief te bieden aan studenten die niet eerder een onderwijsdiploma behaalden.

### Opzet van het onderzoek

Het themaonderzoek bestond, na een eerste verkenning, uit drie onderdelen: een kwantitatieve analyse van de instroom- en uitstroomgegevens (bij alle onderwijsinstellingen), een instellingsonderzoek bij teams en besturen en een omgevingsonderzoek in het netwerk van entreeteams. Daarnaast hebben we studentinterviews gehouden.

### Conclusies

We concluderen dat het loopbaanperspectief van een entreestudent visie, passie en doorontwikkeling van entree vergt. Visie van alle betrokken partijen op waar entreeonderwijs voor staat. Passie voor de kansen van de bijzondere doelgroepen in entreeonderwijs. En de doorontwikkeling van de nog jonge entreeopleidingen als onderdeel van het vangnet van kwetsbare jongeren en ouderen. Concreet leidt dit tot de volgende deelconclusies en aanbevelingen.

---

<sup>1</sup> NJI (2017c): factsheet over risicovolle jongeren.

## **1. Entreeopleidingen zijn niet passend voor iedereen; de diversiteit onder studenten is groot.**

- Uit ons onderzoek blijkt dat de doelgroep van entreeonderwijs zeer heterogeen van samenstelling is. De instroom bestaat concreet naast (soms nog jonge) ongediplomeerde leerlingen uit verschillende niveaus van het voortgezet onderwijs, in toenemende mate ook uit leerlingen uit het praktijkonderwijs, het voorgezet speciaal onderwijs en de internationale schakelklas (isk) en uit ouderen, onder wie uitkeringsgerechtigden en statushouders die (re)integreren. Ook melden zich steeds meer leerlingen vanuit pro en vso zonder positief doorstroomadvies van hun school bij entreeopleidingen.
- Entreeteams ervaren meer en zwaardere complexiteit in de problematiek van de studenten. In een aantal steden stromen bovendien studenten in, die alleen in kleinere groepen met veel begeleiding gedijen. De term 'speciaal middelbaar beroepsonderwijs' wordt in dit verband wel eens gebruikt.
- Uit het onderzoek blijkt voorts dat de plaatsing in entreeonderwijs in de praktijk niet drempelloos<sup>2</sup> is; wettelijk toelaatbare kandidaat-studenten worden niet altijd toegelaten. Teams schatten op basis van allerlei (ervarings)criteria de plaatsbaarheid van de kandidaten in. Hoewel de genoemde criteria navolgbaar zijn, en onderwijsinstellingen gericht zijn op het bieden van kansen, worden de redenen voor een negatief advies niet altijd transparant gecommuniceerd.
- In de toeleiding naar entreeonderwijs zien we dat de samenwerking tussen het isk, vso en pro doorgaans naar tevredenheid verloopt op basis van structurele regionale afspraken. Voor het voortgezet onderwijs is dat duidelijk minder het geval. Hierdoor wordt niet altijd recht gedaan aan het belang van de jongere en gaat veel tijd verloren aan het verkrijgen van informatie en het zoeken naar afstemming over een individuele casus.
- Tijdens de intake wordt zelden onderzocht of entreeonderwijs wel het meest passende mbo-niveau is. Sommige kandidaat-studenten zijn beter af met een passende plaatsing elders in het mbo. Dit laatste geldt met name voor een deel van de vo-uitvallers en isk'ers, die op grond van hun capaciteiten op hogere mbo-niveaus geplaatst zouden kunnen worden.

### *Aanbevelingen*

We concluderen dat de instroom divers is en niet drempelloos en dat de entreeopleiding hierdoor niet passend is voor iedereen. Dit leidt tot de volgende aanbevelingen aan het ministerie van Onderwijs, Cultuur en Wetenschap (OCW), de onderwijsonderwijsinstellingen en de netwerkpartners (gemeenten, werkgevers):

### OCW

- *Heroverweeg de drempelloze instroom bij entreeonderwijs.*  
Entreeonderwijs kan niet voor iedereen passend zijn. De spreiding van opleidingsbehoefte en ondersteuningsvraag wordt mogelijk te groot, wat leidt tot handelingsverlegenheid bij de teams en minder adequate opleidingsroutes met mogelijke uitval van studenten tot gevolg.

### Netwerkpartners

- *Werk samen aan alternatieve, duurzame scholings- en participatietrajecten binnen de regio voor hen voor wie entreeonderwijs niet de passende route is.*  
Zo wordt non-participatie in de maatschappij door deze groep mogelijk voorkomen. De beschikbaarheid van alternatieve trajecten moet gekoppeld zijn aan de heroverweging van de drempelloze instroom in entreeopleidingen.

---

<sup>2</sup> Er wordt gesproken van drempelloos, omdat een student geen diploma hoeft te hebben om te worden toegelaten. Er moet echter wel aan andere eisen worden voldaan, namelijk dat de student niet meer leerplichtig is en niet voldoet aan de vooropleidingseisen van mbo-niveau 2 of hoger (artikel 8.1.1b WEB).

## Onderwijsinstellingen

- *Onderzoek of plaatsing op hogere mbo-niveaus reëel is.*  
Plaats studenten met een hogere niet-afgeronde voortgezet onderwijsopleiding én is'ers met een hoge cognitie op een hoger mbo-niveau dan entree. Dit voorkomt demotivatie en maakt de onderwijscarrières van de betreffende studenten niet onnodig lang. Ook op hogere mbo-niveaus is passend onderwijs immers mogelijk.
- *Maak afspraken met vo-scholen in de regio over het proces van aanmelding.*  
Werk als mbo meer samen met het aanleverend voortgezet onderwijs als het gaat om de plaatsing van jonge ongediplomeerde vo'ers. De 'Gedragslijn Regionale samenwerking in de overstap naar het mbo'<sup>3</sup> kan hierbij mogelijk behulpzaam zijn. Dat geldt ook voor de dialoog in het kader van het op overeenstemming gerichte overleg voor passend onderwijs.

## **2. Binnen het entreeonderwijs zijn veel stappen gezet om studenten kansen en perspectief te bieden; tegelijkertijd is er nog veel ontwikkelpotentieel.**

- We zien veel trots bij entreeteams op wat ze nu bereikt hebben, ook gezien de korte tijd dat de opleiding bestaat én de diversiteit aan doelgroepen die zij bedienen. De belangrijkste opgave van de entreeteams is het onderwijs zodanig in te richten dat het voor de diverse doelgroepen passend is en kansen biedt: kwalificeren voor mbo-niveau 2 of gerichte voorbereiding op de arbeidsmarkt.
- De visie van onderwijsinstellingen op de inrichting van het entreeonderwijs is bij veel onderwijsinstellingen nog in ontwikkeling. Die visie speelt een belangrijke rol bij het passend inspelen op de diverse doelgroepen. Hier zijn veel factoren binnen en buiten het onderwijs van invloed. Onderwijsinstellingen en teams zoeken bij die invulling naar de balans tussen de drie functies van het onderwijs: het kwalificeren, socialiseren en alloceren van de student.
- Een belangrijke tendens op het moment is het meer praktijkgericht vormgeven van de opleidingen, waarbij onderwijs in toenemende mate ook buiten de schoolmuren plaats vindt. Dit vraagt om goed doordachte opleidingsconcepten, inclusief de kwaliteitsborging daarvan. Hetzelfde geldt voor de samenwerkingsverbanden met onderwijspartners als het praktijkonderwijs en het voortgezet (speciaal) onderwijs voor het aanbieden van entreeopleidingen. Het toezicht van de inspectie is op dit moment nog onvoldoende toegesneden op alle verschillende uitvoeringsvarianten van entreeonderwijs.
- De inrichtingsvereisten (kwalificatievereisten, keuzedelenverplichting, onderwijstijd, leerwegen) voor entreeopleidingen zorgen voor veel tijdsdruk (feitelijke opleidingsduur 10 maanden) en werpen ook belemmeringen op voor de inrichting van het onderwijs. Er wordt breed getwijfeld aan de toegevoegde waarde van keuzedelen. Het ontbreekt aan de flexibiliteit om het onderwijs passend te maken voor de doelgroepen en het daarmee bijvoorbeeld praktijkgericht te maken. Ook gaat hierdoor tijd verloren die anders ingezet zou kunnen worden om voldoende aandacht te geven aan bijvoorbeeld de socialiserende functie (vormende doelen) van de opleiding.
- De onderwijsinstellingen hebben veel prioriteit gegeven aan de invulling van de route van kwalificeren, terwijl de arbeidsmarktgerichte route nog niet goed is ontwikkeld. Door aan de laatste optie meer aandacht te besteden zou deze route een volwaardig en positief alternatief kunnen zijn, in plaats van een route voor de afvallers of uitvallers.
- De invulling van de socialiserende functie door het pedagogisch klimaat en in het verlengde daarvan de begeleiding van de studenten is binnen de onderzochte teams met prioriteit door de teams ontwikkeld. De loopbaanbegeleiding voorbij de reikwijdte van de opleiding kan als onderdeel van de begeleiding versterkt worden. De entreeopleiding is immers een eerste stap. Ook de gedifferentieerde

---

<sup>3</sup> [https://www.mboraad.nl/sites/default/files/documents/gedragslijn\\_regionale\\_samenwerking\\_in\\_de\\_overstap.pdf](https://www.mboraad.nl/sites/default/files/documents/gedragslijn_regionale_samenwerking_in_de_overstap.pdf)



didactiek passend bij de diverse doelgroepen binnen entree kan duidelijk sterker.

#### *Aanbevelingen*

We concluderen dat in het entreeonderwijs veel goede stappen zijn gezet om entreestudenten kansen en perspectief te bieden om hun schoolloopbaan weer een nieuwe start te geven mét zicht op hun eerste diploma. Niettemin is er ook nog duidelijk ontwikkelpotentieel voor de entreeopleidingen om meer studenten passend te kunnen bedienen, omdat er nu sprake is van belemmeringen. We komen tot de volgende aanbevelingen aan het ministerie van OCW, de onderwijsinstellingen en de inspectie:

#### OCW

- *Creëer meer flexibiliteit binnen de wettelijke kaders van entree.*  
Hierdoor wordt schakelen tussen stage en begeleidde onderwijstijd en tussen de leerwegen gemakkelijker. Door de keuzedelenverplichting af te schaffen en de generieke eisen meer realistisch vast te stellen (1F in plaats van 2F) neemt de examendruk af. Een flexibeler kader biedt entreeteams de mogelijkheid tot meer maatwerk bij de inrichting voor hun studenten.

#### Onderwijsinstellingen

- *Geef in het programma en in de loopbaanbegeleiding duidelijk invulling aan de arbeidsmarktroute.*  
Hiermee wordt deze route een volwaardig alternatief voor de kwalificerende route en biedt deze kansen aan studenten voor wie de kwalificerende route niet passend is.
- *Versterk het didactisch repertoire.*  
Dit is belangrijk, gegeven de noodzaak tot differentiatie voor de diverse doelgroepen in entreeonderwijs. Dit vergroot het leereffect van de studenten.
- *Borg de onderwijskwaliteit van alle entree-uitvoeringsvarianten.*  
Dit geldt ook wanneer ze in de praktijk worden vormgegeven of gezamenlijk met andere onderwijsinstellingen worden aangeboden.

#### Inspectie van het Onderwijs

- *Richt passend toezicht in op alle varianten van entreeonderwijs.*  
Dat betekent toezicht op entreeonderwijs binnen mbo-instellingen, bij entreeonderwijs in de beroepspraktijk als ook bij entreeonderwijs in samenwerking met pro, vo en vso.

### **3. Het loopbaanperspectief van een entreestudent vergt een sluitende aanpak in de keten. Hier is nog niet altijd sprake van.**

- In aansluiting op het entreeonderwijs maakt de kandidaat idealiter een vervolgstap richting arbeidsmarkt of naar mbo-niveau 2. In de praktijk blijkt de entreeopleiding weliswaar een stap in de goede richting voor wat betreft het loopbaanperspectief van de entreestudent, maar biedt ze geen garantie voor duurzame participatie op de arbeidsmarkt.
- Een meerderheid van de deelnemers haalt een diploma. Na het behalen van het diploma stroomt ongeveer de helft van de studenten door naar niveau 2.
- Bij de doorstroom naar niveau 2 zijn knelpunten. De niveau 2-teams maken zich zorgen over de uitwerking van het toelatingsrecht in relatie tot deelnemers met een negatief doorstroomadvies vanuit de entreeopleiding. Daarnaast vindt in enkele situaties ook bij een positief advies vanuit de entreeopleiding nog selectie plaats. Dit staat op gespannen voet met het toelatingsrecht op niveau 2 voor gediplomeerde entreestudenten.
- Als het gaat om het perspectief op de arbeidsmarkt vindt maar een derde van de studenten in de beroepsopleidende leerweg (bol) een baan. De studenten in de beroepsbegeleidende leerweg (bbl) en examendeelnemers zijn daarin duidelijk succesvoller. Van de studenten die het mbo na de entreeopleiding verlaten, zit

vervolgens een substantieel deel zonder werk, uitkering of onderwijs. In de voorbereiding op en toeleiding naar de arbeidsmarkt is ruimte voor verbetering in de samenwerking tussen onderwijs en gemeenten. Lang niet altijd is sprake van een overdracht, laat staan warme overdracht waarin gezamenlijk wordt bepaald wat een deelnemer nodig heeft om succesvol de stap naar de arbeidsmarkt te zetten. Als er al afspraken over de overdracht zijn, beperken die zich meestal tot de doorgeleiding naar de volgende verantwoordelijke in de keten.

- Risicovol is de afstemming die tussen alle betrokken partijen rond een jongere moet plaatsvinden wanneer de jongere van de ene fase overgaat naar de andere. Dit vergroot het risico bij de overgang, zeker als er ook nog andere netwerkpartijen betrokken zijn, want wie neemt de regie over de loopbaan van de student in die fase? Veel wordt verwacht van de goede samenwerking in de keten. Een alternatieve aanpak is de loopbaancoach van 12 tot 23 jaar voor iedere kwetsbare jongere. Deze begeleidt de student bij de overgang tussen onderwijsfasen en bij de overstap van onderwijs naar arbeid.
- Teams hebben op dit moment nog geen systematisch zicht op hoe de deelnemers het over de tijd doen in niveau 2 of op de arbeidsmarkt. Hiermee ontbreekt het hen aan essentiële informatie over het vervolgsucces van hun opleidingen. Om te kunnen beoordelen welke aanpak effectief is, is het cruciaal om kwetsbare jongeren/studenten gedurende een langere periode te volgen.

#### *Aanbevelingen*

We concluderen dat de aansluiting op het vervolgonderwijs en de arbeidsmarkt niet altijd zodanig verloopt dat het loopbaanperspectief van de student ermee gediend is. Zeker voor hen die uitstromen uit het onderwijs zal na de arbeidsmarktroute, begeleiding en ondersteuning nodig zijn. Dit is een gemeenschappelijke opdracht voor alle maatschappelijk betrokken netwerkpartijen rondom entree in het kader van de sluitende aanpak. Ook is nog te weinig een stelselbeeld over het meerjaren vervolgsucces van entree. Om de kansen op het vervolg van entree te vergroten vergt dit:

#### OCW en onderwijsinstellingen

- *Creëer duidelijkheid rond de doorstroom en plaatsing in niveau 2.*  
Primair gaat het over de kwalificatie-eisen taal en rekenen en over het dooradvies van het entreeteam in relatie tot het toelatingsrecht.

#### Gemeenten en onderwijsinstellingen

- *Versterk de samenwerking rond studenten die het onderwijs verlaten.*  
In de overgang van onderwijs naar arbeid is een goede samenwerking tussen gemeenten en onderwijsinstellingen noodzakelijk. Niet in de laatste plaats omdat de helft van de bol-uitstroom geen baan of uitkering heeft en niet naar school gaat.

#### Netwerkpartners

- *Werk samen om een sluitende aanpak rond de loopbaan van kwetsbare jongeren vorm te geven.*  
Dat geldt voor de samenwerking gericht op werk tussen onderwijsinstellingen, tussen onderwijs en zorg en tussen onderwijs en gemeenten.

#### Onderwijsinstellingen

- *Richt monitoring en nazorg voor de entreestudenten in.*  
Zo ontstaat zicht op succesfactoren en kan de samenwerking met netwerkpartijen worden gestimuleerd. Ook kan het arbeidsmarktperspectief van de diverse uitstroomrichtingen beter ingeschat worden.

## **Bestuurlijke betrokkenheid**

Bij de vormgeving, positionering en regionale inbedding van entree is een rol weggelegd voor de bestuurders. Hierin zien we verschillen tussen de besturen.

### *Aanbevelingen*

Onze conclusie leidt tot de volgende aanbevelingen aan de onderwijsinstellingen:

- *Versterk de bestuurlijke betrokkenheid bij het aangaan van de regionale verbinding.*  
Bestuurlijke betrokkenheid is onontbeerlijk voor de loopbaan van de entrestudent en tegelijkertijd voor het ontzorgen van entreeteams.
- *Zoek bestuurlijk de afstemming met de netwerkpartners rond zorgverlening.*  
Doe dit daar waar geen schoolteam van de jeugdzorg aanwezig is binnen de instellingsmuren. Dit ontzorgt entreeteams.

## **Vervolg**

De inspectie zal over enkele jaren een analyse maken van het meerjaren vervolgsucces van de entreeopleiding, om te kunnen vaststellen hoe de entrestudenten op de arbeidsmarkt en niveau 2 hun weg vinden richting duurzame participatie.

### **Stan**

*'Dit is mijn laatste kans om er iets van te maken'*

#### **Achtergrond**

*Stan is zeventien jaar en woont bij zijn moeder, zijn stiefvader is daar vaak ook. Meestal kan hij thuis rustig werken. Stan heeft op het vmbo en ook al op de basisschool vaak gehoord dat hij niet goed kan leren. Daardoor heeft hij op het vmbo zijn motivatie verloren en is hij afgehaakt; hij heeft zijn diploma niet gehaald. Hij wil nu op deze school en hierna laten zien dat hij het wel kan. Deze opleiding voelt echt als een laatste kans om nog een diploma te halen en iets van zijn leven te maken.*

#### **Entree**

*Stan vindt dat hij echt geholpen wordt op de opleiding. Het is alleen niet altijd makkelijk om de motivatie vast te houden, zeker als andere studenten niet komen opdagen en hun best niet doen. Het is ook zeker niet altijd leuk op school. En ook al willen docenten graag helpen, toch overheerst ook het gevoel dat hij het zelf moet doen. Het wordt duidelijk dat Stan verantwoordelijkheid neemt.*

#### **Droom**

*Stan wil in de toekomst gewoon een huis en een baan waarmee hij dat kan betalen. Misschien een gezin. Hij noemt ook nog dat hij zijn vader goed wil kunnen verzorgen. Hij wil door in de ICT.*

# 1 Inleiding

Jongeren hebben soms extra steun en begeleiding nodig in hun ontwikkeling en hun (school)loopbaan. Sommige jongeren lukt het om welke reden dan ook, niet om een diploma te behalen in het reguliere voortgezet onderwijs. Sinds 2014 kunnen deze jongeren een entreeopleiding volgen. Met een diploma van deze opleiding kunnen ze vervolgens doorstromen naar een mbo niveau 2-opleiding, of uitstromen naar werk. Hoe functioneert het entreeonderwijs als het gaat om het bieden van extra ondersteuning en kansen aan de (groepen) studenten die hierop aangewezen zijn? Wat betekent dit onderwijs voor hun loopbaanperspectief? Dat wil de Inspectie van het Onderwijs met dit inventariserende themaonderzoek naar entreeopleidingen in beeld brengen.

## 1.1 Achtergrond en aanleiding

Met de Wet doelmatige leerwegen<sup>4</sup> zijn de entreeopleidingen in 2014 geïntroduceerd als opvolger van de assistentenopleidingen op mbo-niveau 1. De eerste inschrijvingen volgden in 2015 en sinds 2016 bestaat op dit niveau alleen nog het entreeonderwijs. Entreeopleidingen zijn bedoeld voor jongeren vanaf zestien jaar zonder diploma van het voortgezet onderwijs. Er zijn in totaal negen uitstroomprofielen. Het onderwijs wordt aangeboden door mbo-onderwijsinstellingen, maar ook door scholen voor praktijkonderwijs en scholen voor voortgezet speciaal onderwijs. De entreeopleidingen worden door de onderwijsinstellingen al dan niet in samenwerking met hun netwerk ontwikkeld.

Het algehele doel van de veranderingen op mbo-niveau 1 is om, met een intensievere coaching en loopbaanbegeleiding, te zorgen dat de kwaliteit van het onderwijs toeneemt, de uitval uit niveau 1 fors daalt en de opleidingsduur wordt teruggedrongen. Daarnaast dienen ook studenten die geen startkwalificatie hebben behaald tot het maximum van hun capaciteiten te worden opgeleid en te worden voorbereid op een actieve participatie aan de samenleving.

### *Bewegend maatschappelijk speelveld*

Het entreeonderwijs is nog jong en volop in ontwikkeling. Ook het maatschappelijk speelveld rond entreeonderwijs is stevig in beweging. Zo ligt sinds de decentralisatie van de (jeugd)zorg en arbeid een belangrijke rol en opgave bij de gemeenten in de ondersteuning van mensen die niet vanzelf participeren in de maatschappij. Ze werken daarbij idealiter samen met het onderwijs en andere maatschappelijke organisaties in de regio. Met het verzorgen van de entreeopleidingen vervullen de mbo-onderwijsinstellingen en pro- en vso-scholen hun deel in deze maatschappelijke opdracht om perspectief te bieden aan studenten die niet eerder een onderwijsdiploma behaalden.

### *Themaonderzoek inspectie*

Als onderdeel van de programmalijn Kansengelijkheid en toegankelijkheid heeft de inspectie in het Jaarwerkplan 2017 het themaonderzoek over het onderwerp 'kwaliteit van entreeopleidingen' opgenomen. Dit onderwerp heeft in het Jaarwerkplan 2018 een verbreding en verdieping gekregen naar 'kwetsbare groepen leerlingen in het stelsel; kansen en obstakels'. In aansluiting op het onderzoek naar

---

<sup>4</sup> Wijziging van onder meer de Wet educatie en beroepsonderwijs ten behoeve van het bevorderen van meer doelmatige leerwegen in het beroepsonderwijs en het moderniseren van de bekostiging van het beroepsonderwijs, kortweg Wet doelmatige leerwegen.

entreestudenten zal in het voorliggende onderwijs onderzoek gedaan worden naar de kwetsbare leerlingen<sup>5</sup>.

## **1.2 Doel en onderzoeksvragen**

Met dit onderzoek willen we een eerste inzicht krijgen in de betekenis van het entreeonderwijs voor het loopbaanperspectief van de circa dertienduizend studenten die nu ingeschreven staan in entreeopleidingen. We willen de uitkomsten van dit themaonderzoek agenderen en betrokkenen zo nodig activeren om tot verdere ontwikkeling en verbeteringen te komen.

Het themaonderzoek heeft als *hoofdvragen*<sup>6</sup>:

- Welke doelgroepen zien we in entreeonderwijs? Wat weten we van de instroom, de uitkomst en het vervolg op entreeopleidingen?
- Vergroot het aangeboden onderwijs de kansen van studenten, en welke belemmeringen en risico's bestaan er?
- Wat is de bestuurlijke en organisatorische constellatie waarin entreeopleidingen functioneren?
- Welke rol spelen relevante partijen in het netwerk van de entreeopleidingen?

## **1.3 Opzet van het onderzoek<sup>7</sup>**

Het themaonderzoek bestond, na een eerste verkenning, uit drie onderdelen: een kwantitatieve analyse van de instroom- en uitstroomgegevens (bij alle mbo-onderwijsinstellingen), een instellingsonderzoek bij teams en besturen, en een omgevingsonderzoek in het netwerk van entreeteams. Daarnaast hebben we interviews met studenten gehouden.

### *Instellingsonderzoek*

Het instellingsonderzoek vond plaats op basis van een beredeneerde steekproef van tien onderwijsinstellingen. Bij elke instelling bezochten we één entreeopleiding van één team. Bij vier grote onderwijsinstellingen in de steekproef ging het om twee opleidingen van verschillende locaties. Alle negen entree-uitstroomprofielen hebben we tenminste één keer onderzocht. Tijdens het onderzoek hebben we geen opleidings- of instellingsoordelen gegeven, omdat we onderzoek deden naar de betekenis van het entreeonderwijs en niet naar de kwaliteit van de individuele entreeopleiding. Wel hebben we het Onderzoekskader mbo 2017 als toetsingskader gebruikt, als referentiekader voor het toezicht op de onderwijskwaliteit.

Entreeopleidingen worden niet alleen door mbo-onderwijsinstellingen aangeboden. Daarom hebben we ook bij een school voor praktijkonderwijs en bij twee scholen voor voortgezet speciaal onderwijs een onderzoek naar de aangeboden entreeopleiding uitgevoerd.

We hebben ons beperkt tot de bekostigde onderwijsinstellingen, met name vanwege het relatief beperkte aanbod van entreeopleidingen bij de niet-bekostigde onderwijsinstellingen.

---

<sup>5</sup> Zie [www.onderwijsinspectie.nl/onderwerpen/themaonderzoeken](http://www.onderwijsinspectie.nl/onderwerpen/themaonderzoeken)

<sup>6</sup> In de Onderzoeksverantwoording (zie bijlage II) beschrijven we ook een aantal subvragen.

<sup>7</sup> Zie bijlage II voor een uitgebreide beschrijving.

### *Omgevingsonderzoek*

Aan de in totaal veertien teams hebben we gevraagd wie hun netwerkpartners zijn in het voorliggend onderwijs (bijvoorbeeld voortgezet onderwijs of praktijkonderwijs), bij gemeenten (leerplicht, de Regionale Meld- en Coördinatiefunctie voortijdig schoolverlaten (RMC), werk en inkomen en jeugdzorg) en in het werkveld. Voorafgaand aan elk instellingsbezoek interviewden we een beperkte selectie van de netwerkpartners.

### *Interviews*

In aanvulling op het instellingsonderzoek hebben we bij een aantal studenten een interview afgenomen over hun achtergrond en dromen<sup>8</sup>. Ook hebben we een aantal direct betrokkenen uit het mbo naar aanleiding van het onderzoek ter plaatse gevraagd of we een karakteristiek citaat mochten opnemen. In het rapport zijn de studentportretten geanonimiseerd opgenomen.

## **1.4 Leeswijzer**

In hoofdstuk 2 beschrijven we wat entreeopleidingen zijn en welke studenten er onderwijs volgen. De toeleiding en de plaatsing van entreestudenten komen aan bod in hoofdstuk 3. In hoofdstuk 4 gaan we nader in op het onderwijs dat wordt geboden in entreeopleidingen. In hoofdstuk 5 bespreken we het vervolg op entreeonderwijs. We sluiten in hoofdstuk 6 af met de bestuurlijke inbedding van het entreeonderwijs. De bijlagen bestaan uit een verklarende woordenlijst, de onderzoeksverantwoording, een beschrijving van de opzet van de kwantitatieve analyses en de uitkomsten uit deze kwantitatieve analyse (instroom- en uitstroomgegevens).

## **1.5 Dankwoord**

We willen alle studenten, teams, bestuurders en geïnterviewde netwerkpartners bedanken voor de openheid en het enthousiasme waarmee we werden ontvangen en de constructieve gesprekken die we voerden.

---

<sup>8</sup> Zie voor meer goede portretten van entreestudenten: Studenten journalistiek Windesheim (2014), "Queen Latifa en andere levensverhalen uit het mbo" en idem, (2018) "King Leroy en andere levensverhalen uit het middelbaar beroepsonderwijs"

## **Myrthe**

*'Nu kan ik werken aan mijn toekomst'*

### **Achtergrond**

*Myrthe is 17 jaar en verblijft sinds anderhalf jaar in een instelling voor residentiële jeugdzorg. Binnenkort gaat ze begeleid wonen. Na het speciaal basisonderwijs heeft ze op verschillende internaat scholen gezeten maar geen van de opleidingen afgerond.*

### **Entree**

*Myrthe volgt de interne entree opleiding consumptief. Ze vertelt dat de school heel veel voor haar betekent. "Ik kon hier niet anders dan entree onderwijs volgen en daarvan een diploma halen. Ik heb hier veel geleerd. De leraren en vooral mijn mentor zijn een enorme steun. Zij steunen me mentaal en emotioneel. Door hen hoefde ik niet meer aan alle (privé) zorgen te denken, maar vooral aan school. Nu kan ik werken aan mijn toekomst. Door de stage in de kookstudio kan ik kennismaken met 'buiten'. Zo leer ik wat er van me verwacht wordt en hoe het gaat in de 'gewone wereld'. Ik krijg prima begeleiding van de docent. Hij geeft me vertrouwen. Alle docenten hier op school gaan voor je. Ik ben blij dat ik mijn entreediploma heb gehaald. Ik kreeg de kans om ook het sociale hygiëne certificaat te halen; dat vind ik erg goed. 'In de horeca opent dat deuren'.*

*Als ik straks op mezelf ga wonen, krijg ik ook extra ondersteuning van een coach. Zo kan ik leren hoe ik me financieel kan redden. Ook op sociaal emotioneel gebied kan ik bij de coach terecht. Daarna wil ik echt zelfstandig wonen."*

### **Droom**

*"Ik wil graag naar het roc en daar de opleiding gastheer/gastvrouw op niveau 2 doen. Binnenkort heb ik een intake gesprek. Ik hoop dat ik aangenomen word. Mijn droom is dat ik een toekomst heb in de horeca. Ik wil later ook een eigen bedrijf in de horeca. Nu werk ik soms al bij een vriendin in de zaak. Dat gaat heel goed, ik vind het contact met klanten plezierig. Ik wil graag gastvrij zijn en ervoor zorgen dat klanten goed geholpen worden."*

## 2 Entreeopleidingen en hun studenten

In dit hoofdstuk duiden we de entreeopleidingen. Hoe zien de opleidingen eruit en welke onderwijsinstellingen bieden ze aan? Ook staan we stil bij de studenten die de entreeopleidingen volgen. Wie zijn zij? Verder gaan we nader in op de ontwikkelingen in de instroom de afgelopen jaren.

### 2.1 Het entreeonderwijs

In deze paragraaf schetsen we kort hoe het entreeonderwijs eruitziet. We staan stil bij de opbouw van de entreeopleiding, bij de diversiteit aan aanbieders van entreeopleidingen en bij de tendens om steeds meer entreeopleidingen in de beroepspraktijk aan te bieden. Tot slot benoemen we de belangrijkste landelijke overleggen rond entreeonderwijs.

#### *Opbouw entreeopleiding*

Voor de entreeopleiding is een nieuw kwalificatiedossier ingevoerd. Dit entree-kwalificatiedossier kent negen uitstroomrichtingen (zie tabel 2.3b) die, vergelijkbaar met de kwalificatiedossiers voor andere mbo-opleidingen, zijn opgebouwd uit een basis- en profieldeel, keuzedelen en generieke kwalificatie-eisen. Bij sommige onderwijsinstellingen kunnen studenten zich eerst oriënteren door te kiezen voor een algemene entree-inschrijving, om vervolgens later te kiezen voor een uitstroomprofiel, zoals assistent verkoop/retail. De entreeopleidingen kunnen worden aangeboden in de varianten beroepsopleidende leerweg en beroepsbegeleidende leerweg. De entree-opleiding heeft een (nominale) opleidingsduur van één jaar. Na vier maanden dient de instelling de student een bindend studieadvies te geven.

Een entreediploma geldt niet als een startkwalificatie; daarvoor is minimaal een diploma op mbo-niveau 2 nodig. In de Wet educatie en beroepsonderwijs (hierna: WEB) zijn voor entreeonderwijs twee uitstroomroutes aangegeven. Allereerst kunnen studenten met een afgeronde entreeopleiding doorstromen naar een niveau 2-opleiding. Daarnaast kent de entreeopleiding een arbeidsmarktroute (*met of zonder entreediploma*), die studenten voorbereidt op de stap naar de arbeidsmarkt<sup>9</sup>. Entrestudenten die mét entreediploma uitstromen naar de arbeidsmarkt en een baan vinden, worden niet aangemerkt als voortijdig schoolverlater (vsv'er)<sup>10</sup>. Studenten die de arbeidsmarktroute volgen en zonder diploma een baan vinden gelden wel als vsv'er.

#### *Diversiteit in aanbieders van entreeonderwijs*

Entreeonderwijs wordt aangeboden door regionale opleidingscentra (roc's), agrarische opleidingscentra (aoc's) en niet-bekostigde onderwijsinstellingen (nbi's) en door scholen voor praktijkonderwijs, voorgezet speciaal onderwijs en voorgezet onderwijs. Vso- of vo-scholen kunnen de entreeopleidingen alleen op basis van een in de wet geregelde samenwerkingsovereenkomst met een bekostigde mbo-instelling aanbieden<sup>11</sup>. Voor pro-scholen bestaat deze wettelijke basis niet, maar wordt de samenwerking gedoogd<sup>12</sup>. Bij deze samenwerkingen is de mbo-instelling altijd verantwoordelijk voor de examinering en diplomering. Over het verzorgen van

<sup>9</sup> WEB, artikel 7.2.2 derde lid.

<sup>10</sup> Regeling resultaatafhankelijke bekostiging vsv mbo, bijlage A bij artikel 7: zie D5.

<sup>11</sup> Zie voor wettelijke basis voor het vo artikel 10b9 WVO in samenhang met 14a, tweede lid, WEC en artikel. 8.4.2 WEB. Zie voor wettelijke basis voor het vso artikel 10b9 WVO in samenhang met artikel 14a, tweede lid, WEC en artikel 8.5.2 WEB.

<sup>12</sup> [https://www.mboraad.nl/sites/default/files/publications/samenwerking\\_pro-mbo\\_entree\\_naar\\_de\\_toekomst.pdf](https://www.mboraad.nl/sites/default/files/publications/samenwerking_pro-mbo_entree_naar_de_toekomst.pdf)



het onderwijs aan en de begeleiding van de studenten kunnen de samenwerkingspartners afspraken maken<sup>1 3</sup>.

#### *Uitvoeringsvarianten entreeonderwijs: steeds meer in de praktijk*

Tijdens het onderzoek zijn we verschillende uitvoeringsvarianten van het entreeonderwijs tegengekomen. Binnen de roc's, aoc's en nbi's bestaan ten eerste de reguliere entreegroepen. Deze groepen zijn in de regel kleiner van omvang dan reguliere mbo-groepen op hogere mbo-niveaus. Groepen worden zowel geordend op basis van de uitstroomprofielen als naar doelgroepen, zoals leerlingen uit internationale schakelklassen, jonge moeders en leerlingen met specifieke gedragsproblematiek.

Daarnaast bestaan er ook 'entreeplus'-varianten. Hierin worden studenten met een extra ondersteuningsvraag geplaatst in kleinere groepen met meer begeleiding, soms ook op aparte locaties. Gemeenten dragen financieel bij om deze specifieke groepen mogelijk te maken. In de vier grote steden zijn we tijdens het onderzoek dergelijke entreeplusvarianten tegengekomen.

Een derde uitvoeringsvariant betreft entreeopleidingen die binnen de werkveldpraktijk worden verzorgd, dus binnen een bedrijf of instelling. De opleiding wordt dan uitgevoerd in nauwe samenwerking met een bedrijf of instelling. Vrijwel alle mbo-onderwijsinstellingen gaven tijdens het onderzoek aan deze variant verder te willen uitbouwen, omdat de authentieke beroepscontext voor veel studenten met een grote afstand tot de arbeidsmarkt én het onderwijs passender is.

#### *Inspectietoezicht op entreeopleidingen*

Tijdens het onderzoek hebben we geconstateerd dat het inspectietoezicht zich primair richt op het aanbod bij roc's en aoc's. Er is beperkt toezicht op de overige aanbieders van entree (pro, vso en vo). Dat geldt ook voor het aanbod in de werkveldpraktijk. De inspectie zal haar toezicht beter op de diverse uitvoeringsvarianten van entree moeten inrichten.

#### *Landelijke afstemming over entreeopleidingen*

Op landelijk niveau zijn er twee platforms waar op regelmatige basis gesproken wordt over de entreeopleidingen. Allereerst is dat de bedrijfstakgroep Entree van de MBO Raad. Primair wil deze bedrijfstakgroep kennisdeling en de uitwisseling van ervaringen op het gebied van entreeopleidingen stimuleren. Daarnaast adviseert binnen de Samenwerkingsorganisatie Beroepsonderwijs Bedrijfsleven (SBB) de thema-adviescommissie Entree het SBB-bestuur over de aansluiting van de entreeopleiding op de arbeidsmarkt. De commissie richt zich daarbij onder andere op mogelijkheden voor scholen en leerbedrijven om maatwerk en flexibiliteit te bieden.

## **2.2 Wie zijn de studenten in entreeopleidingen?**

Zo'n dertienduizend studenten volgen in 2017-2018 de entreeopleiding. Wie zijn zij? Wat is hun achtergrond en welke doelgroepen kunnen we onderscheiden? Dat zijn gegevens waarmee entreeteams bij hun onderwijs vervolgens rekening moeten houden.

---

<sup>1 3</sup> Tijdens het onderzoek hebben we vastgesteld dat er ook samenwerkingen bestaan tussen niet-bekostigde mbo-onderwijsinstellingen en pro-, vso- of vo-scholen. Hiervoor ontbreekt de wettelijke grondslag.

### *Samenstelling entreestudenten: grote diversiteit*

De groepen studenten die onderwijs krijgen in entreeopleidingen hebben verschillende onderwijsachtergronden (tabel 2.2a). In het algemeen zijn vijf hoofdcategorieën te onderscheiden. Ongeveer een kwart heeft het reguliere voortgezet onderwijs zonder diploma verlaten. Een vijfde komt uit het praktijkonderwijs en iets minder dan een vijfde uit het voortgezet speciaal onderwijs. Niet alleen het aandeel vanuit de verschillende schoolsoorten is over de jaren gegroeid, ook in absolute zin is de instroom van deze laatste groepen in het entreewonderwijs toegenomen. Ook het aandeel en de aantallen studenten uit de internationale schakelklas zijn de afgelopen jaren sterk toegenomen, naar bijna een vijfde van de studenten. Van ongeveer een vijfde is de vooropleiding onbekend; het grootste deel van hen (62 procent op dit moment) heeft een niet-westerse migratieachtergrond. Van de totale entreepopulatie heeft ongeveer 65 procent van de deelnemers een migratieachtergrond, van wie 57 procent een niet-westerse. De laatste en kleinste groep betreft studenten die instromen met een diploma uit het voortgezet onderwijs, wat formeel niet is toegestaan.

De studenten zijn ook divers van aard als het gaat om

persoonlijke omstandigheden. Alle teams gaven tijdens het onderzoek aan dat de instroom de laatste jaren gemiddeld genomen complexer is geworden, vaak doordat entreestudenten problemen hebben op meerdere leefgebieden (leerachterstand, zelfoverschatting, gedragsstoornissen, psychische problematiek, schulden, huisvesting, problematisch gezin, jonge moeder, taalachterstand).

*Bob Ruiter, intaker niveau 2 ROC van Amsterdam: "In entree zetten we studenten weer rechtop."*

### **Kees**

*'Dit is een kans om weer lekker te werken'*

#### **Achtergrond**

*Kees is 60 jaar en al vijf jaar werkloos. Daarvoor heeft hij ruim dertig jaar gewerkt als kabeltrekker. Hij heeft geen afgeronde opleiding op mbo niveau.*

#### **Entree**

*Via de gemeente is Kees ingestroomd in de entreeopleiding. Hij wist niets van de groenvoorziening, maar hij vindt het leuk werk. Het is fijn om altijd buiten te zijn. Kees moet erg wennen aan weer naar school gaan. Taal en rekenen vallen niet mee op zijn leeftijd. Praten gaat een stuk makkelijker. Ook het werken op de computer vindt hij lastig. De beroepstheorie en de praktijklessen vindt hij leuker. Al moet hij wel hard oefenen op al die moeilijke plantennamen!*

*Kees heeft wel een vrijstelling voor burgerschap. Dat hij de oudste is in de groep is geen probleem, vindt hij, hij wordt geaccepteerd.*

#### **Droom**

*Kees hoopt dat hij met zijn diploma nog een paar jaar kan werken, want bezig zijn is beter dan thuiszitten op de bank!*

Ook wordt door hen een verband gelegd naar de toegenomen instroom uit pro, vso en isk. In een aantal steden stromen bovendien studenten in, die alleen in kleinere groepen met veel begeleiding gedijen. De term 'speciaal middelbaar beroepsonderwijs' wordt in dit verband wel eens gebruikt.

Tabel 2.2a Samenstelling populatie per instroomcohort<sup>1 4\*</sup>

<b>voorliggend onderwijs</b>	<b>2011</b>	<b>2012</b>	<b>2013</b>	<b>2014</b>	<b>2015</b>	<b>2016</b>	<b>2017</b>
geen diploma voortgezet onderwijs	8%	11%	16%	25%	29%	27%	25%
onbekend	75%	66%	56%	34%	22%	21%	21%
praktijkonderwijs	4%	5%	8%	13%	19%	21%	19%
internationale schakelklas	4%	6%	7%	10%	11%	13%	19%
voortgezet speciaal onderwijs	7%	9%	11%	16%	18%	17%	15%
voortgezet onderwijs (incl. vbo)	2%	3%	4%	2%	1%	1%	1%
<i>totaal (aantallen)</i>	<i>19.745</i>	<i>18.466</i>	<i>15.600</i>	<i>11.105</i>	<i>10.550</i>	<i>10.661</i>	<i>12.004</i>

Bron: Inspectie van het Onderwijs, 2018 \*mbo 1 (2011-2015), entree (2015-2017)

#### *Vijf hoofdgroepen nader bekeken*

We kunnen de vijf hoofdgroepen als volgt karakteriseren, waarbij in aanmerking moet worden genomen dat ook sprake is van overlap tussen de categorieën:

- 1) *Geen diploma in het voortgezet onderwijs behaald (25 procent)*  
Het gaat hier om leerlingen die zonder diploma zijn uitgestroomd uit het voortgezet onderwijs en nog kwalificatieplichtig zijn. Entreeonderwijs is voor deze leerlingen een vorm van laatstekansonderwijs, om alsnog een diploma te kunnen behalen.
- 2) *Onbekend: deelnemers waarvan geen vooropleiding bekend is (21 procent)*  
Gemiddeld genomen gaat het om oudere studenten waarvan de vooropleiding in de onderwijsdata onbekend is, omdat de diploma's of het ongediplomeerd uitstromen toen nog niet geregistreerd werden. Het betreft ook statushouders waarvan de vooropleiding onbekend is. Een deel van de huidige kandidaten zonder bekende vooropleiding komt via gemeenten vanuit de re-integratie naar de entreeopleidingen. Dat geldt ook voor statushouders. Omdat deze mensen nog geen afgesloten opleiding met diploma op startkwalificatieniveau hebben, is de entreeopleiding één van de opties waar de gemeenten uit kunnen kiezen bij re-integratie. Hierin wordt vaak samengewerkt met het lokale roc. De entreeopleiding mag dan met behoud van de uitkering gevolgd worden.
- 3) *Praktijkonderwijs gevolgd (19 procent)*  
Voor leerlingen uit het praktijkonderwijs biedt entreeonderwijs de kans om een mbo-diploma te behalen. Hoewel praktijkonderwijs 'eindonderwijs' is en bij instroom in praktijkonderwijs de verwachting is dat een diploma op mbo-niveau niet haalbaar is, biedt entreeonderwijs een substantieel deel van deze doelgroep de kans om toch alsnog een mbo-diploma te behalen en eventueel door te stromen naar mbo-2. De entreeopleiding is voor deze doelgroep daarmee een verrijking en een kans.
- 4) *Internationale schakelklas gevolgd (19 procent)*  
Voor isk-leerlingen heeft de entreeopleiding de functie om toegang te krijgen tot het onderwijs in Nederland. Deelnemers hebben vaak een disharmonisch profiel: zij zijn cognitief in staat tot een hoger onderwijsniveau, maar door een lage beheersing van de Nederlandse taal wordt vaak de inschatting gemaakt dat het niet mogelijk is in een hoger niveau in te stromen. De entreeopleiding is, bij een laag taalniveau, vaak de enige mogelijkheid voor

<sup>1 4</sup> Door afronding tellen percentages niet altijd op tot 100%. Dit geldt voor meer tabellen in dit rapport.

deze doelgroep om onderwijs te volgen (Jeugdbondsman Den Haag, 2017).

5) *Voortgezet speciaal onderwijs gevolgd (15 procent)*

Voor leerlingen uit het voortgezet speciaal onderwijs die de arbeidsmarktgerichte route volgen of voor wie de diplomaroute uiteindelijk niet haalbaar blijkt, geldt eveneens dat de entreeopleiding een verrijking en een kans betekent.

### **Rosa**

*'Ik ga met een brede lach naar het volgende niveau'*

#### **Achtergrond**

*Rosa is een jonge moeder van 25 jaar met 2 kinderen. Ze woont zelfstandig in een grote stad en doet de entreeopleiding assistent zorg en dienstverlening. Rosa kwam als jong meisje naar Nederland, maar verhuisde na het overlijden van een broertje en de gedwongen verkoop van hun huis terug naar haar geboorteland Curaçao. Rosa haalde op Curaçao haar vmbo-kaderdiploma, maar kreeg het niet omdat haar vader het schoolgeld niet kon betalen. Ze stopte vervolgens als gevolg van twee opeenvolgende zwangerschappen met school. Als alleenstaande moeder verhuisde ze weer naar Nederland en startte met een mbo 1-opleiding.*

#### **Entree**

*Eerder moest Rosa stoppen met haar opleiding, omdat haar pasgeboren zontje veel zorg nodig had en ze op zoek moest naar zelfstandige woonruimte. Nu is ze zeer gemotiveerd om haar eerste diploma te halen. En dat gaat ook zeker lukken. "Ik heb zo meteen mijn diploma en dan ga ik met een brede lach naar het volgende niveau!" Het was een heel leerzaam jaar voor haar. "Ik heb een mentor die me heel erg steunt. Dat geldt ook voor de klassenbegeleider, die me met van alles kan helpen. Mijn docent is mijn beste vriendin!"*

#### **Droom**

*Rosa's droom is om verpleegkundige te zijn op de intensive care van een ziekenhuis.*

### **Ongediplomeerde studenten uit het voortgezet onderwijs: verschillen in vooropleiding**

De groep 'ongediplomeerde uitstroom uit het voortgezet onderwijs' kan ook naar de opleidingen van herkomst uitgesplitst worden. Ongeveer de helft van de studenten heeft de basisberoepsgerichte leerweg van het vmbo gevolgd (tabel 2.2b).

Daarnaast starten ook oud-leerlingen met een afgebroken opleiding vmbo-kader, vmbo-gemengd/theoretisch (vmbo-g/t) en havo in de entreeopleiding. Het gaat in totaal om zo'n 40 procent. De meeste uitval vindt plaats in het laatste en het voorlaatste jaar van het voortgezet onderwijs. Mét een diploma in het voortgezet onderwijs had deze groep kunnen starten met een vervolgopleiding op niveau 3/4 van het mbo of, met een havodiploma, in het hbo.

Tabel 2.2b Onderwijssoort ongediplomeerde studenten vanuit voortgezet onderwijs per cohort

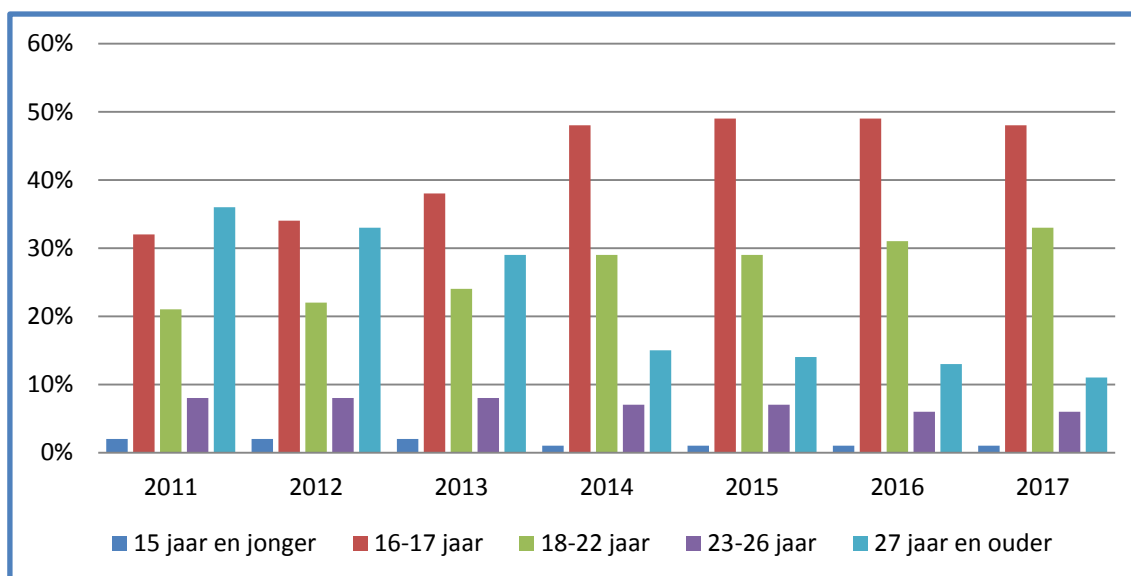
onderwijssoort	2011	2012	2013	2014	2015	2016	2017
brugjaar voortgezet onderwijs	14%	15%	14%	14%	12%	13%	13%
vmbo-basis	52%	47%	47%	50%	51%	48%	47%
vmbo-kader	19%	19%	22%	20%	20%	21%	21%
vmbo-g/t	14%	18%	16%	15%	15%	16%	17%
havo	1%	1%	1%	1%	1%	1%	1%
<i>totaal (aantallen)</i>	<i>1.520</i>	<i>2.094</i>	<i>2.438</i>	<i>2.776</i>	<i>3.017</i>	<i>2.875</i>	<i>2.945</i>

Bron: Inspectie van het Onderwijs, 2018

### *Helft jonger dan achttien*

De gemiddelde leeftijd van studenten in entreeopleidingen is sinds 2011 beduidend gedaald (figuur 2.2a); ongeveer de helft van de studenten is jonger dan achttien jaar. Een belangrijk deel wordt tijdens de opleiding achttien en dan vervalt de kwalificatieplicht. Dit kan gevolgen hebben voor hun motivatie om de opleiding af te maken. De daling van de leeftijd is primair terug te voeren op de sterke daling van het aandeel 27-plussers in de entreeopleiding (2011: 36 procent; 2017: 11 procent). Verder valt op dat ongeveer 1 procent (ruim honderd studenten) van de startende studenten nog geen zestien jaar is.<sup>1 5</sup> Onderwijsinstellingen gaven tijdens het onderzoek met enige regelmaat aan grenzen te moeten stellen aan de jonge instroom vanuit het voortgezet onderwijs. Zij doen dit door aan te sturen op een verlengd verblijf in het voortgezet onderwijs (zie hoofdstuk 3).

Figuur 2.2a Instroomcohorten naar aandeel per leeftijdsgroep



Bron: Inspectie van het Onderwijs, 2018

<sup>1 5</sup> Alleen als de leerplichtambtenaar hier vrijstelling voor verleend, is dit toegestaan, o.g.v. 3b Leerplichtwet 1969.

## 2.3 Ontwikkelingen in de instroom

Hoe heeft de instroom in de entreeopleidingen zich de afgelopen jaren ontwikkeld? En waar kiezen studenten voor? Die vragen beantwoorden we in deze paragraaf.

### *Na sterke daling weer lichte stijging aantal studenten*

In 2017 stroomden er twaalfduizend studenten in entreeopleidingen in en stonden er, zoals al vermeld, ruim dertien duizend ingeschreven (tabel 2.3a). In eerdere jaren was dat verschil groter. Het extra aantal ingeschreven studenten betreft studenten (ruim duizend in 2017) die langer dan een jaar ingeschreven staan in een entreeopleiding (of, voorheen, een mbo-niveau 1-opleiding). De instroom in niveau 1 van het mbo nam in de periode 2011-2014 met bijna de helft af, waarna de instroom vanaf 2015 stabiliseerde. In 2017 is weer sprake van een toename van de instroom in entreeopleidingen.

Tabel 2.3a Instroom entree naar cohort en totaal ingeschreven in mbo 1/entreeopleidingen<sup>1 6</sup>

inschrijvingen	2011	2012	2013	2014	2015	2016	2017
instroom per cohort	19.745	18.466	15.600	11.105	10.550	10.775	12.004
totaal ingeschreven	26.532	25.080	24.184	20.855	14.465	13.237	13.175

Bron: Inspectie van het Onderwijs, 2018

## **Yasmina**

*'De leraren geloven in me'*

### **Achtergrond**

*Yasmina woont bij haar moeder. Zij betaalt haar eigen rekeningen en werkt daarom ook. Ze vindt dat normaal voor iemand van negentien. Yasmina is gestrand in het voortgezet onderwijs, in klas 2 van de havo. Vervolgens kwam ze te jong terecht in een bbl-opleiding, waar ze te zelfstandig moest zijn. Dat ging niet goed, en daarom heeft ze de opleiding moeten verlaten. Nu kan ze die zelfstandigheid beter aan; ze is ook ouder nu, en gaat dan ook heel snel door de opleiding heen.*

### **Entree**

*Niet alle docenten en mentoren zijn even goed, vindt Yasmina. Wel ervaart ze dat de docenten in haar geloven. Ze vindt de opleiding niet zo moeilijk. De bbl-opleiding ging mis omdat ze er niet volwassen mee omging. Nu lukt dat wel en kan ze de opleiding van één jaar in een half jaar doen.*

### **Droom**

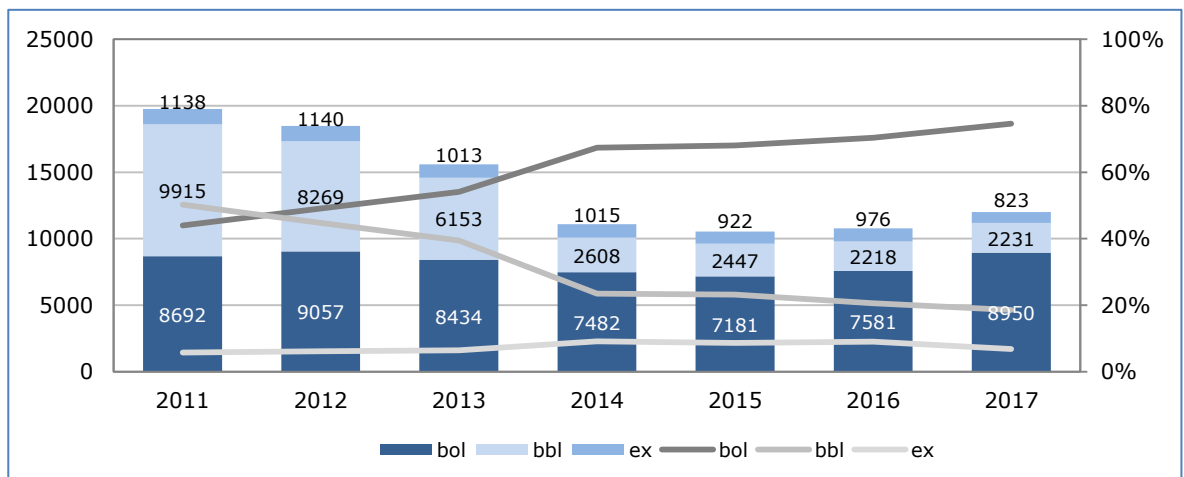
*Yasmina wil graag maatschappelijk werker worden, ze wil graag kinderen helpen. Ze gaat de entreeopleiding van de zomer afronden en dan na de zomer een vervolgopleiding in die richting volgen.*

<sup>1 6</sup> In de analyses in het rapport hebben we de instroomcohorten als uitgangspunt genomen, met name omdat daarmee de veranderingen met de introductie van entreeonderwijs goed geïllustreerd kunnen worden.

### Fors minder bbl-studenten, meer bol-studenten

Het aandeel en aantal bbl-studenten per cohort is in de loop der jaren sterk afgenomen (figuur 2.3a). Waar voorheen iets meer dan de helft van de studenten een bbl-traject volgde (2011: 52 procent), zien we dit aandeel in de loop der jaren sterk afnemen (2017: 19 procent). In absolute aantallen gaat het om een afname van bijna achtduizend studenten. Deze sterke daling is voornamelijk terug te voeren op het wegblijven van autochtone bbl-deelnemers boven de 27 jaar, die eerder via bedrijfsgerichte trajecten een mbo-niveau 1-diploma haalden. Het absolute aantal bol-studenten per cohort is licht toegenomen (met circa 250). Een sterke toename zien we van het aandeel bol-studenten per cohort (van 42 procent in 2011 naar 75 procent in 2017). Het aantal examendeelnemers per cohort is afgenomen (met circa 300), terwijl het aandeel examendeelnemers per cohort licht toenam (van 6 procent naar 7 procent). De examendeelnemers betreffen de entreestudenten die de opleiding volgen aan een pro, vso of vo-school en examen doen bij een roc of aoc<sup>1 7</sup>.

Figuur 2.3a Instroom naar type leerweg, absoluut (linker as) en relatief (rechter as) per cohort  
Bron: Inspectie van het Onderwijs, 2018



### Verschillen per mbo-instelling

Per mbo-instelling verschilt het aandeel entreestudenten sterk: bij sommige onderwijsinstellingen is 15 procent van de deelnemers entreestudent, maar er zijn ook onderwijsinstellingen zonder entreestudenten (zie figuur B1 en B2 in bijlage IV).

### Twee uitstroomprofielen binnen entree populair

Bij inschrijving kiest ongeveer een kwart van de instromende studenten voor assistent dienstverlening en zorg en ongeveer 15 procent voor assistent verkoop/retail (tabel 2.3b). De overige uitstroomrichtingen zijn veel kleiner, waarbij de opleiding assistent procestechniek opvallend weinig deelnemers kent.

Sinds de introductie van de entreeopleiding kiest ongeveer 3 procent van de deelnemers voor assistent plant (groene) leefomgeving, het uitstroomprofiel binnen de entreeopleiding dat door de aoc's verzorgd wordt. Voor de start van de entreeopleiding hadden aoc's een breder aanbod van assistentenopleidingen, en ook beduidend meer deelnemers.

<sup>1 7</sup> Zie bijlage IV voor nadere toelichting op examendeelnemers / niet bekostigde deelnemers.

Tabel 2.3b Instroom uitgesplitst naar opleidingsnaam per cohort

<b>opleidingsnaam</b>	<b>2015</b>	<b>2016</b>	<b>2017</b>	<b>2015</b>	<b>2016</b>	<b>2017</b>
Ass. bouwen, wonen en onderhoud	352	584	706	5%	6%	6%
Ass. dienstverlening en zorg	1.590	2.442	3.183	24%	24%	27%
Ass. horeca, voeding of voedingsindustrie	580	830	1.105	9%	8%	9%
Ass. installatie- en constructietechniek	542	690	868	8%	7%	7%
Ass. logistiek	364	520	613	5%	5%	5%
Ass. mobiliteitsbranche	198	422	585	3%	4%	5%
Ass. procestechiek	10	46	31	0%	0%	0%
Ass. verkoop/retail	1.204	1.614	1.909	18%	16%	16%
Ass. plant of (groene) leefomgeving	185	348	375	3%	3%	3%
Entree-kwalificatiedossier	1.677	2.559	2522	25%	25%	21%
<i>Totaal instroom ingeschreven in entree</i>	<i>6.702</i>	<i>10.141</i>	<i>12.004</i>	<i>100%</i>	<i>100%</i>	<i>100%</i>
<i>Totale instroom in niveau 1</i>	<i>10.550</i>	<i>10.661</i>	<i>12.004</i>	.	.	

Bron: Inspectie van het Onderwijs, 2018

## 2.4 Conclusies

Zo'n twaalfduizend studenten startten in 2017 met een entreeopleiding. Deze populatie is zeer heterogeen van samenstelling. We onderscheiden vijf subgroepen: de uitvallers uit het voortgezet onderwijs, de bijstandsgerechtigden en statushouders die een (re)integratietraject volgen via de gemeente, de instromers uit praktijkonderwijs, de instromers uit voortgezet speciaal onderwijs en de instromers uit internationale schakelklassen.

Ongeveer de helft van de studenten is jonger dan achttien jaar. Entreeteams zien een toename van de complexiteit door meer multiproblematiek bij de studenten en door een stijgende instroom uit praktijkonderwijs, voortgezet speciaal onderwijs en internationale schakelklassen. Ook blijkt de motivatie om entreeonderwijs te volgen bij de kandidaten sterk uiteen te lopen.

Het toezicht van de inspectie is op dit moment nog onvoldoende toegesneden op alle verschillende uitvoeringsvarianten van entreeonderwijs. Hierop zou passend toezicht ingericht moeten worden.



## **Yaro**

*'Mijn droom is, dat niet alles mislukt'*

### **Achtergrond**

*Yaro is 16 jaar en woont met zijn ouders en drie broertjes bij zijn ouders. Zijn oudere zus studeert rechten. Vader is regelmatig afwezig, omdat hij dan in detentie zit of omdat hij in het buitenland verblijft. Na de basisschool is Yaro met een vwo advies naar de havo gegaan. Vanwege gedragsproblemen en sociaal-emotionele problemen belandde hij op de Rebound, waarna hij naar vmbo-t is gegaan. Daar ging het niet goed, hij had slechte resultaten, bleef zitten in de derde en vertoonde agressief gedrag. Omdat er eigenlijk geen andere opleiding was, ging hij naar entree.*

### **Entree**

*Yaro volgt nu de opleiding automotive bij entree. Hij wilde eerst een versnelde opleiding fietstechniek doen maar omdat het stagebedrijf failliet ging, had hij geen stageplaats meer en kon die opleiding niet doorgaan. "Maar automotive is niet echt mijn ding, dus daar wil ik niet in verder gaan". Yaro geeft aan dat hij nu niet meer van het vechten is, "door trainingen leerde ik mij te beheersen. Ik denk nu aan de consequenties".*

*Entree betekent voor hem het ophalen van extra informatie, het is weer een klein opstapje omhoog. Het is het laatste vangnet. Yaro vertelt dat hij heel goed begeleid wordt door zijn mentor, die hem ook helpt zoeken naar stages en vertrouwen geeft. "De mentor zegt ook er vertrouwen in te hebben dat ik het examen kan doen; hij helpt me daarbij. Dat betekent heel veel voor me".*

### **Droom**

*Yaro weet nog niet goed wat hij na entree wil gaan doen, daarom doet hij volgende week een beroepskeuzetest op school. "Misschien wil ik wel iets doen met koken. Als ik me goed focus op mijn gedrag kan ik eigenlijk alles wel doen, want ik ben slim genoeg. Misschien wil ik ook wel iets doen met sport en discipline, want als ik geen structuur heb, gaat het niet goed met mij.*

*Mijn droom is dat niet alles moet mislukken, ik leef met de dag en laat alles op me afkomen. Belangrijk is dat mijn familie achter me staat; het is jammer dat ik eerder verkeerde keuzes heb gemaakt".*

### 3 Toeleiding en plaatsing in entree

In het vorige hoofdstuk bespraken we de instroom qua aantallen en samenstelling. In dit hoofdstuk gaan we in op de werkwijzen en overwegingen bij het intake- en plaatsingsbeleid van de onderwijsinstellingen, en eventuele afspraken die daarover gemaakt zijn met het voorliggend onderwijs of met gemeenten. Welke kansen en belemmeringen bestaan er bij de overgang naar entreeonderwijs? We sluiten af met conclusies en aanbevelingen.

#### 3.1 Toeleiding naar entree

De aanmelding voor entreeonderwijs vindt plaats op uiteenlopende manieren. De ongediplomeerde uitvallers uit het voortgezet onderwijs melden zich doorgaans op eigen initiatief aan, of via leerplicht/RMC. Bij studenten uit praktijkonderwijs, voortgezet speciaal onderwijs en internationale schakelklassen zijn er vaak afspraken tussen aanleverend onderwijs en roc's of aoc's. Bij statushouders en ouderen met een afstand tot de arbeidsmarkt gebeurt de toeleiding (soms collectief) via de gemeente (werk en inkomen).

##### *Meestal geen afspraken met aanleverend voortgezet onderwijs*

Met het voortgezet onderwijs hebben roc's of aoc's meestal geen afspraken over de toeleiding van kandidaat-entreestudenten. De belangrijkste reden die tijdens het onderzoek genoemd werd, is dat het aantal vo-scholen te groot is om afspraken te maken. De praktijk van de entreeteams is dat intakers met de voorliggende school over individuele aanmeldingen bellen voor informatie en om vast te stellen wat de reden van uitval uit het voortgezet onderwijs was. Regelmatig komt dan de vraag aan de orde of een verlengde (alternatieve) plaatsing in het voortgezet onderwijs niet verstandiger is voor de betreffende kandidaat dan instroom in een entreeopleiding. De indruk bij entreeteams en ook bij gemeenten is dat kandidaten soms te jong en te vroeg naar de entreeopleiding worden verwezen.

Tijdens het onderzoek kwamen we in dit verband als good practice een goede samenwerkingsvorm tegen. In een regio wordt op basis van een convenant tussen alle vo- en mbo-scholen samengewerkt voor de toeleiding naar en plaatsing in entreeonderwijs. Problematische aanmeldingen bij entreeopleidingen worden in een centrale plaatsingscommissie besproken en kunnen leiden tot plaatsing aan één van de drie mbo's of tot alternatieve plaatsing in het voortgezet onderwijs. Naast de onderwijsinstellingen hebben ook RMC en de samenwerkingsverbanden voortgezet onderwijs zitting in de plaatsingscommissie.

Van betekenis is in dit kader een recente wetwijziging over het toelatingsrecht in het mbo en een vervroegde aanmelddatum voor het mbo. Deze wetwijziging gaat onder meer de informatie-uitwisseling tussen voortgezet onderwijs en mbo regelen.<sup>1 8</sup> Naast de informatie-uitwisseling ligt er vervolgens ook een bestuurlijk vraagstuk om een passende toeleiding voor vo-leerlingen naar entreeonderwijs vorm te geven. Daarbij moeten goede afspraken gemaakt worden over informatieoverdracht en warme overdracht, en ook naar alternatieven binnen het voortgezet onderwijs gekeken worden. Het gestructureerd overleggen met

---

<sup>1 8</sup> Wijziging van de Wet educatie en beroepsonderwijs en enkele andere wetten ter invoering van een vroegtijdige aanmelddatum voor en toelatingsrecht tot het beroepsonderwijs. De artikelen die gaan over de informatieoverdracht zijn echter nog niet in werking getreden. Zie ook de Gedragslijn Regionale samenwerking in de overstap naar het mbo (code of conduct).

gemeenten, de samenwerkingsverbanden voortgezet onderwijs en mbo-onderwijsinstellingen kan hierin mogelijk een versnelling betekenen.<sup>1 9</sup>

#### *Toeleiding vanuit pro vaak via convenant, vso neemt soms ook deel*

De toeleiding vanuit het praktijkonderwijs is vaak geregeld via een convenant tussen het betreffende roc en de praktijkscholen in de regio. De praktijk is dat alleen leerlingen met een positief advies vanuit het praktijkonderwijs en een overdrachtdossier in aanmerking komen voor een intake en plaatsing in het mbo. In een beperkt aantal regio's uit het onderzoek doen vso-scholen ook mee met dergelijke convenanten. Voor de entreeteams en voor de pro- en vso-scholen is het een dilemma dat steeds meer leerlingen uit praktijkonderwijs en voortgezet speciaal onderwijs zich zonder een positief advies toch aanmelden bij een entreeopleiding. De drempelloze instroom staat dan op gespannen voet met het professionele oordeel vanuit zowel entreeonderwijs als praktijkonderwijs en voortgezet speciaal onderwijs over de plaatsbaarheid, en met de inschatting dat een succesvol doorlopen van de entree nu niet reëel is.

### **Larissa**

*'Ik moet eigenlijk nog op zoek naar mezelf'*

#### **Achtergrond**

*Larissa is negentien jaar en woont zelfstandig. Haar moeder woont vlakbij en daardoor kan Larissa elke dag bij haar eten. Larissa gaat met de trein naar school. Soms werkt ze bij als visagiste, mensen opmaken voor feesten en bruiloften. Larissa heeft op verschillende scholen gezeten maar geen diploma gehaald. Zoals ze zelf zegt: "Mijn cijfers waren wel goed, maar mijn gedrag niet. Ik was jong en wilde stoer doen. Ik kon niet over mijn emoties praten, kon me niet uiten en ging met verkeerde mensen om. Dat heeft me in problemen gebracht. Ik werd weggestuurd van school. Ik was pas zeventien toen ik dakloos werd. Ik kreeg met allerlei hulpverleners te maken."*

#### **Entree**

*Larissa wilde weer naar school. "Ik wilde een diploma halen. Van een buurmeisje hoorde ik allemaal goede dingen over deze school. Ik doe zorg en op woensdagavond en zondag doe ik nog een andere opleiding ernaast, een particuliere, voor visagie. Met dat diploma kun je je eigen bedrijf beginnen. Door omstandigheden loop ik alleen een beetje achter. Ik moet nog aan een stage beginnen." Op de entreeopleiding wil Larissa leren hoe ze met mensen kan omgaan. "Vroeger was ik best wel heel agressief. En nu gaat dat beter. Dat heb ik hier ook wel geleerd. Ik had in het begin altijd discussies met mijn mentor. Op een dag zijn we heel goed gaan praten. En sindsdien ben ik heel goed met hem geworden. En hij heeft mij gemotiveerd. Door mijn mentor heb ik weer zin in school. Ik word ook goed verwelkomd hier op school! Elke dag met goeiemorgen en met een hand, en ze weten gewoon je naam! Dat helpt dus echt." Larissa krijgt nu ook hulp, anders dan vroeger, van twee coaches. Die helpen met financiën en met overzicht houden als haar hoofd chaotisch is.*

#### **Droom**

*Larissa hoopt haar entreediploma te halen. Daarna weet ze het nog niet. "Ik ben best wel jong maar ik moet eigenlijk nog op zoek naar mezelf. Mijn droom? Ik vind dat moeilijk om te beantwoorden. Gelukkig worden... ofzo?"*

<sup>1 9</sup> Voorgenomen Wijziging van onder meer de Wet educatie en beroepsonderwijs inzake regionale samenwerking voortijdig schoolverlaten en jongeren in een kwetsbare positie.

### *Internationale schakelklas*

Vaak hebben entreeteams een vorm van samenwerking met de school van de isk gericht op oriëntatie op de entreeopleidingen voor de toekomstige studenten en uiteindelijke collectieve toeleiding.

## **3.2 De intake**

De doelgroep die zich initieel meldt bij entreeopleidingen is zeer divers (zie hoofdstuk 2). Na de aanmelding bij een entreeopleiding volgt bij alle onderzochte teams altijd een uitvoerige intake. Vaak is ook het zorgteam bij een verdiepende of verlengde intake betrokken.

### *Doel van de intake: zicht op plaatsbaarheid*

De entreeopleiding is in principe drempelloos toegankelijk.<sup>20</sup> In de praktijk maken onderwijsinstellingen onderscheid tussen deze drempelloze toelaatbaarheid en plaatsbaarheid. Bij de plaatsbaarheid worden afwegingen gemaakt over de houding en het gedrag van de kandidaat-student, over schoolbaarheid en leerbaarheid, over het op orde zijn van de leefgebieden, en over de benodigde extra ondersteuning (zie ook Eimers, Ledoux en Smeets, 2017).

Tijdens de intake beoordelen de entreeteams in hoeverre de kandidaat plaatsbaar is. Doel van de intake is dan ook in de eerste plaats om een beeld krijgen van potentiële student, van de mogelijkheden en mogelijke beperkingen om de opleiding te kunnen volgen. Daarnaast is het belangrijk om te weten of de student gemotiveerd is. Bij de motivatie spelen bij 18-plussers soms financiële motieven een rol. Een jongere kan bijvoorbeeld afgewezen zijn voor een uitkering en nog wel recht hebben op studiefinanciering.

### *Achtergrondinformatie niet altijd direct beschikbaar*

De informatie over de achtergrond van de kandidaat krijgen de teams direct van de kandidaat, maar dan moet deze die wel willen geven. Dan kan er ook contact gelegd worden met eventuele hulpverlening. Regelmatig ontdekken teams pas in de loop van de tijd dat er nog andere netwerkpartijen (bijvoorbeeld jeugdzorg en reclassering) bij een student betrokken zijn. Ook is in lang niet alle gevallen een overdrachtsdossier of warme overdracht van het voorliggend onderwijs beschikbaar. Intakefunctionarissen moeten hier dan actief achteraan gaan. Dit belast de entreeteams, zie ook 3.1.

### *Vrijwel altijd aanvullende criteria*

Voor het beantwoorden van de vraag wat een kandidaat nodig heeft in het kader van de opleiding en of de opleiding op dat moment de geschikte stap is, blijken vrijwel alle onderwijsinstellingen aanvullende criteria te hanteren. Allereerst kijken teams naar het gedrag van de kandidaat. Is deze in staat de opleiding en de stage te volgen? Daarnaast wordt een al dan niet positief advies van de voorliggende pro- of vso-school overgenomen. Ook hanteren sommige onderwijsinstellingen het IQ als criterium. Verder wordt overal beoordeeld of een kandidaat zijn primaire leefgebieden op orde heeft. Als er bijvoorbeeld sprake is van geen vaste woonplek, schulden, verslaving of psychische instabiliteit is dat een reden om niet te plaatsen. Teams beoordelen op basis van hun ervaring de mate waarin deze leefgebieden op orde zijn als randvoorwaardelijk voor een succesvolle deelname aan de entreeopleiding.

---

<sup>20</sup> Er wordt gesproken van drempelloos, omdat een student geen diploma hoeft te hebben om te worden toegelaten. Er moet echter wel aan andere eisen worden voldaan, namelijk dat de student niet meer leerplichtig is en niet voldoet aan de vooropleidingseisen van mbo-niveau 2 of hoger (artikel 8.1.1b WEB).

Bij anderstaligen geldt dat de beheersing van het Nederlands op A2-niveau als minimum wordt gehanteerd om met de entreeopleiding te kunnen starten. Ook dit is een ervaringsgegeven van de entreeteams. Eerder startten ook kandidaten met lagere beheersingsniveaus van het Nederlands, maar dit bleek het effectief leren tijdens de opleiding voor deze kandidaten te veel in de weg te staan. Ten slotte geldt voor een deel van de onderwijsinstellingen dat ze aanmeldingen vanuit het voortgezet speciaal onderwijs niet honoreren, vanwege de verwachte gedragsmatige problematiek bij de kandidaten. Teams verwachten dan handelingsverleggen te zijn.

## **Pepito**

*'Ik geef nu zelf hulp'*

### **Achtergrond**

*Pepito is zeventien jaar (bijna achttien) en woont met zijn ouders en vijf zussen in een flat. Hij is daar ook geboren, zijn ouders komen uit Marokko. Hij leeft op kosten van zijn ouders, maar heeft zelf een bijbaantje bij de supermarkt. Pepito heeft de reguliere basisschool tot en met groep 4 gevolgd en is daarna doorgestroomd naar het speciaal basisonderwijs. Via vmbo-basis kwam hij in het praktijkonderwijs. Pepito vond het daar "te makkelijk", en is vorig jaar "van school weggestuurd". Zo is hij bij de entreeopleiding terechtgekomen.*

### **Entree**

*School vindt Pepito wel belangrijk, "vooral diploma's", maar ook bij de entreeopleiding is het niveau eigenlijk te laag voor hem. Nederlands kan hij al goed, en rekenen heeft hij net afgesloten op 2F. Heel af en toe vindt hij school wel leuk, vooral als je iets mag doen. Hij vindt het jammer dat hij geen Engels krijgt, dat zou hij graag beter willen leren. En hij zou minder stage willen doen, en meer lessen willen krijgen. Hij vindt het "irritant" dat jongens zoals hij samen met de jongens van de isk in één groep les krijgen, vanwege het verschil in taalvaardigheid in het Nederlands. Hij wil vooral een diploma halen op deze school, maar vertelt ook dat hij rustiger is geworden op school. De eerste twee maanden van het jaar rende hij nog wel eens door de klas, gooide hij met dingen, dat is nu niet meer zo. Hij heeft daar geen hulp bij gehad: "Dat doe ik zelf". Vroeger kreeg hij wel hulp. Pepito heeft goede herinneringen aan de mensen van het project voor de buitenschoolse opvang van buitenlandse jongeren van acht tot twaalf jaar. "Ik geef nu zelf hulp, aan de buitenlandse medestudenten die nog niet goed Nederlands kunnen". Hij helpt hen met de taal, als ze iets in de les niet goed begrijpen.*

### **Droom**

*Volgend jaar gaat Pepito de opleiding Bouw binnenwerk (metselen) doen op niveau 2. En hopelijk kan hij daarna naar de opleiding Vliegtuigtechniek, op niveau 3. Want dat is zijn droom, na gratis geld en slapen: vliegtuigen repareren op Schiphol.*

## **Criteria voor entreeplus**

In de vier grote steden worden verder voor de entreeplusvarianten, in samenspraak met de gemeenten, specifieke criteria gehanteerd die de toegang tot dergelijke trajecten regelen. Dit gaat om studenten met multiproblematiek voor wie het reguliere entreeonderwijs geen oplossing is (zie hoofdstuk 2). De extra middelen maken deze trajecten mogelijk.

#### *Zelden onderzoek naar plaatsing op hoger niveau*

We zagen al dat ongeveer 40 procent van de ongediplomeerde uitstroom uit het voortgezet onderwijs van een vmbo-kader, vmbo-g/t of havo afkomstig is (zie hoofdstuk 2, tabel 2.2b). En ook onder de isk'ers is, zo constateerden we, regelmatig sprake van een (hoge) vooropleiding in het land van herkomst. Tijdens de intake blijkt echter zelden door de teams te worden onderzocht of de kandidaat niet beter op een hoger mbo-niveau geplaatst zou kunnen worden. De ongediplomeerde uitstroom uit het voortgezet onderwijs wordt meestal automatisch geplaatst in de entreeopleiding. Dat geldt ook voor de isk'ers. De overweging daarbij is dat dit soms nodig is vanwege belemmeringen op het sociaal-emotionele vlak. Maar geldt niet binnen het hele mbo dat passend onderwijs geboden dient te worden? Zijn deze kandidaten, met andere woorden, een opgave voor de entreeteams of voor de hogere mbo-teams?

#### *Zelden formeel getoetst*

Tijdens het onderzoek gaven teams aan niet getoetst te hebben op formele weigeringsgronden, met uitzondering van de vraag of een student de afgelopen twee jaar ingeschreven heeft gestaan voor een entreeopleiding.<sup>2 1</sup> Verder wordt zelden schriftelijk gemotiveerd afgewezen. Wanneer teams inschatten dat plaatsing niet reëel is, wordt kandidaten geadviseerd eerst bijvoorbeeld hun leefgebieden op orde te krijgen of voor een (begeleide) route richting arbeidsmarkt te kiezen. De entreeopleiding is dan op een later moment mogelijk een goede stap. Zo'n advies gecombineerd met niet-plaatsing betekent de facto een afwijzing, die dus in de meeste gevallen niet is gebaseerd op een wettelijke weigeringsgrond.

### **3.3 Conclusies en aanbevelingen**

#### *Samenwerking bij toeleiding kan versterkt worden*

In de toeleiding naar de entreeopleiding zien we dat de samenwerking tussen voortgezet onderwijs en mbo beperkt is vormgegeven waar die voor de internationale schakelklassen, praktijkonderwijs en voortgezet speciaal onderwijs meer gestructureerd verloopt. Informatieoverdracht en gezamenlijk zoeken naar de beste plaats voor de student zijn aspecten die nu soms veel tijd van entreeteams vergen en voor kandidaten tot mogelijk niet-optimale plaatsing leiden. Een verlengd alternatief verblijf in het voortgezet onderwijs, bijvoorbeeld op een andere vo-school, kan passender zijn dan instroom in de entreeopleiding. We concluderen dat de samenwerking versterkt kan worden in het belang van de loopbaan van de student.

#### *Intake leidt tot beperking kansen, plaatsing niet altijd passend*

Bij de intake en plaatsing trekken we twee conclusies. Ten eerste blijkt dat de entreeopleiding in de praktijk niet drempelloos is, terwijl de wet dit wel voorschrijft. Kandidaat-studenten worden niet altijd geplaatst, waarbij de formele weigeringsgronden uit de wet daarvoor meestal niet worden gehanteerd. Teams schatten op basis van allerlei (ervarings)criteria de plaatsbaarheid van de kandidaten in. De gehanteerde criteria achten we navolgbaar, want als op voorhand al zeer sterke twijfels over succesvol deelnemen bestaan, is starten niet zinvol. Bij sterke twijfel toch inschrijven en uiterlijk na vier maanden weer uitschrijven – met

---

<sup>2 1</sup> Zie WEB artikel 8.1.1b, tweede lid. Er zijn nog drie andere weigeringsgronden:

1. Artikel 8.1.1, vierde lid WEB: als de betrokkene de grondslag en de doelstellingen van de instelling niet respecteert.
2. Artikel 8.1.1, vierde lid WEB: als er gegronde vrees is dat de betrokkene van die inschrijving en de daaraan verbonden rechten misbruik zal maken door in ernstige mate afbreuk te doen aan de eigen aard van die instelling, dan wel indien is gebleken dat de betrokkene van die inschrijving en de daaraan verbonden rechten een dergelijk misbruik heeft gemaakt.
3. Artikel 8.1.7b WEB: als de betrokkene ongeschikt is voor de toekomstige uitoefening van het beroep. Deze weigeringsgrond is sinds 1 april 2018 van kracht.

een negatief bindend studieadvies – leidt tot maatschappelijk verlies en extra faalervaring en demotivatie bij de kandidaat. Het is in die gevallen wél essentieel dat (de facto) niet toegelaten kandidaten de verdere ondersteuning krijgen die ze nodig hebben. In een recente studie wordt hiervoor ook gepleit (Eimers, Hublart, Blokdam, Hergreen, Zunderdorp en Van der Woude, 2017).

Een tweede conclusie is dat tijdens de intake zelden wordt onderzocht of een deel van de vo-uitvallers en isk'ers niet beter op hogere mbo-niveaus geplaatst kan worden. Door te starten in de entreeopleiding worden deze kandidaten op een te laag niveau aangesproken, wat risico's met zich meebrengt voor hun motivatie. Dit vergroot de kans op uitval. Ook wordt hun schoolcarrière hierdoor mogelijk onnodig verlengd.

### **Aanbevelingen**

Onze conclusies leiden tot de volgende aanbevelingen aan onderwijsinstellingen en het ministerie van OCW:

#### *Onderwijsinstellingen*

- **Maak afspraken met vo-scholen in de regio over het proces van aanmelding.**  
Het gaat hier om afspraken over de aanmelding van de ongediplomeerde uitstroom uit het voortgezet onderwijs. Spreek ook af in welke gevallen gezocht moet worden naar een alternatief verlengd verblijf in het voortgezet onderwijs in het kader van passend onderwijs.
- **Onderzoek als instelling en entreeteam of plaatsing op hogere mbo-niveaus reëel is.**  
Dit geldt specifiek voor kandidaten uit vmbo-kader, vmbo-g/t, havisten en isk'ers. Soms kan de aanname zijn dat een kandidaat vanwege gedrag of anderszins beter af is in de entreeopleiding.
- **Op het moment dat er niet toegelaten wordt, moet het de gewoonte worden dat onderwijsinstellingen dit gemotiveerd schriftelijk toelichten.**  
Nu is er sprake van een mondeling advies en niet toelaten. Tegelijkertijd moet er warme overdracht naar de gemeente of de school van herkomst plaatsvinden, zodat de kandidaat in beeld blijft.

#### *OCW*

- **Heroverweeg de drempelloze instroom in entree.**  
Moet entreeonderwijs voor iedereen toegankelijk zijn, ook als de kans op succes niet reëel is? Bezie of de huidige weigeringsgronden in de wet kunnen worden uitgebreid in het licht van de toegenomen complexiteit van de doelgroepen die zich aanmelden. Is hier mbo passend, of is een ander type traject passender?

#### *Netwerkpartners*

- **Werk samen aan alternatieve, duurzame scholings- en participatietrajecten binnen de regio voor hen voor wie entreeonderwijs niet de passende route is.**  
Door alternatieve scholings- en participatietrajecten te creëren, wordt mogelijk non-participatie in de maatschappij door deze groep voorkomen. De beschikbaarheid van alternatieve trajecten moet gekoppeld zijn aan de heroverweging van de drempelloze instroom in entreeopleidingen.

## 4 Het onderwijs in entreeopleidingen

In dit hoofdstuk bespreken we het onderwijs van de entreeopleidingen, waarbij we specifiek kijken of dit onderwijs de kansen van entrestudenten vergroot. Eerder constateerden we dat de instroom zeer divers is. Hoe geven de onderwijsteams binnen die diversiteit vorm aan de invulling van het onderwijs, met het oog op de belangrijkste functies van onderwijs? Wat zijn de ervaren dilemma's? Welke afstemming vindt plaats in het relevante netwerk van de entreeopleidingen? We sluiten af met conclusies en aanbevelingen.

### 4.1 Inrichting van het onderwijs

Bij de inrichting van het onderwijs is het zoeken naar de goede balans tussen de verschillende functies van het onderwijs: kwalificeren, socialiseren en alloceren. Bij kwalificeren gaat het om de algemene en beroepsspecifieke vaardigheden, bij socialiseren om persoonlijke- en burgerschapscompetenties en bij alloceren om de overgang van onderwijs naar arbeidsmarkt (Onderwijsraad, 2007). De juiste balans wordt in belangrijke mate bepaald door de visie op entreeonderwijs en de doelgroep(en) waarvoor het onderwijs wordt verzorgd. De diversiteit daarvan vormt voor entreeteams een extra uitdaging bij het zoeken naar de juiste inrichting en organisatie van het onderwijs.

*Lisanne Geurts, (docent entree):  
"Entree is zo leuk, elke dag is anders,  
iedere student is uniek".*

#### *Kwalificatieroute: kaders knellen*

In de WEB worden voor entreeonderwijs twee uitstroomroutes aangegeven: een route die kwalificeert voor niveau 2 en een arbeidsmarktroute (zie hoofdstuk 2). Alle onderwijsinstellingen hebben er veel tijd en energie in gestoken om de herziene kwalificatiestructuur met het nieuwe entree-kwalificatiedossier invulling te geven. De negen uitstroomprofielen worden als zinvol ervaren.

Niettemin blijkt uit ons onderzoek dat de voorschriften voor de inrichting van de entreeopleiding soms te weinig bewegingsruimte bieden, of dat deze ruimte niet wordt benut om te kunnen inspelen op de onderwijsbehoefte van de doelgroep: de socialiserende en allocerende functie van het onderwijs. Dat komt, geven teams aan, onder andere doordat er in de ongeveer tien maanden dat de opleiding duurt, veel geëxamineerd moet worden om de studenten te kwalificeren. Dit vergt veel tijd en inzet, zowel van de student als van het team. De keuzedelen zijn hier het meest uitgesproken voorbeeld van. Maar ook de taal- en rekeneisen vergen veel van de deelnemers.

#### *Spanning tussen inrichtingsvereisten en flexibiliteit*

Dat de kaders knellen, blijkt wanneer teams maatwerk willen bieden door flexibel in te spelen op de doelgroepen, collectief of individueel, bijvoorbeeld met een meer praktijkgerichte invulling van het programma. De inrichtingsvereisten (kwalificatie-eisen, onderwijstijd, leerwegen) verhouden zich niet altijd tot de gevoelde noodzaak aan flexibiliteit:

- Als teams de entreeopleiding meer arbeidsmarktgericht willen inrichten, lopen ze nu aan tegen de eisen rond de keuze voor óf bol óf bbl, en de verdeling tussen onderwijsuren en stage-uren. De teams maken daarbij zelden gebruik van de



mogelijkheden in de wet om af te wijken van de onderwijsuren mits is voldaan aan een aantal criteria.<sup>2 2</sup>

- Hoewel de uitstroomprofielen uit het kwalificatiedossier een duidelijk herkenbaar diplomadoel bieden, sluiten ze niet altijd aan op de regionale mogelijkheden of de motivatie c.q. het toekomstbeeld van de student. Uit het onderzoek blijkt dat als reactie hierop stages zich soms bewegen op de grensvlakken tussen twee profielen.
- De keuzedelen voegen voor de entreedeelneemers weinig toe, het kost veel tijd om ze in tien maanden te organiseren en het levert een extra examenmoment op. Teams beperken de keuze vaak sterk of kiezen zelf alvast voor de studenten, bijvoorbeeld voor een remediërend keuzedeel, terwijl dat ook standaard onderdeel van het onderwijsprogramma zou kunnen zijn. Overigens bestaat bij studenten de behoefte om te kiezen nauwelijks, zo bleek tijdens ons onderzoek.
- De referentieniveaus 2F voor Nederlands en rekenen blijken binnen entreeonderwijs weinig realistisch, want vrijwel geen student (met uitzondering van de vo-uitvallers met hogere cognitie) haalt dat niveau. Dit blijkt uit de examendossiers die we bij alle teams hebben bekeken. Toch wordt er vaak wel op dat niveau geëxamineerd. Dit levert zeer lage resultaten op die niet stimulerend zijn voor de studenten. Sommige teams hanteren de ruimte die door de minister is geboden om op het lagere niveau te examineren. Bij de zak-/slaagbeslissing tellen de resultaten nog niet mee. Het referentieniveau enerzijds en de geboden ruimte anderzijds creëert bij de doorstroom naar niveau 2 ruis. Teams gaven aan hier soms over te discussiëren met de niveau 2-teams.

*Entreedocenten ROC West-Brabant: "Door goede lessen werken wij mee aan de maatschappij van de toekomst".*

#### *Arbeidsmarktroute nog onderontwikkeld*

De arbeidsmarktroute binnen het entreeonderwijs is in 2014 in de wet opgenomen, nadat de Onderwijsraad hier in 2013 een advies over had uitgebracht (Onderwijsraad, 2013). Deze route is bedoeld voor die studenten, voor wie het behalen van een startkwalificatie (op mbo-niveau 2) of ook een entreediploma niet realistisch blijkt. Het onderwijs in deze route richt zich op de voorbereiding op de arbeidsmarkt en daarmee op de socialiserende en allocerende functies van het onderwijs.

Tijdens ons onderzoek hebben we geconstateerd dat de arbeidsmarktroute nog nauwelijks expliciet ontwikkeld is in bijvoorbeeld een meer op de arbeidsmarktvoorbereiding geënt onderwijsprogramma. We constateren dat de focus primair ligt op de inrichting van de kwalificerende route, ook wanneer de opleiding meer praktijkgericht of in een hybride leeromgeving (beroepspraktijk) wordt vormgegeven. Als een student geen entreediploma kan halen, zouden alternatieve bewijzen of certificaten waarmee hij kan aantonen wat hij wel beheerst een alternatief zijn<sup>2 3</sup>. Deze zijn we nauwelijks tegengekomen.

<sup>2 2</sup> Zie artikel 7.2.7, derde en vierde lid WEB.

<sup>2 3</sup> In het regeerakkoord *Vertrouwen in de toekomst* wordt van vakcertificaten gesproken. Het vorige kabinet maakte de instellingsverklaring mogelijk: <https://www.rijksoverheid.nl/documenten/formulieren/2017/12/04/model-instellingsverklaring-mbo>. En vanuit SBB wordt al een aantal jaar gewerkt met Boris, waarin jongeren een praktijkverklaring kunnen krijgen. Dit is primair voor pro en vso leerlingen bedoeld.

Ook een nadere invulling van de voorbereiding op de toetreding van de arbeidsmarkt van deze groep troffen we niet aan. Binnen praktijkonderwijs en voortgezet speciaal onderwijs is het gebruikelijk om een uitstroomdossier op te stellen, al dan niet in samenwerking met de gemeente. In zo'n uitstroomdossier zou kunnen staan wat de student nodig heeft aan extra begeleiding en andere faciliteiten (zoals een doelgroepregister) bij het zoeken en behouden van een baan.

Een externe oorzaak voor het onderontwikkeld zijn van de arbeidsmarktroute is mogelijk dat er een negatieve prikkel staat op toeleiding naar werk. Immers, studenten die geen entreediploma halen maar wel een baan hebben, gelden toch als voortijdig schoolverlater. Onderwijsinstellingen merken dat vervolgens in hun resultaatafhankelijke bekostiging<sup>2,4</sup>.

## **Simon**

*'Die docenten zijn echt super!'*

### **Achtergrond**

*Simon is negentien jaar en komt uit een gezin met een moeder, vader en één broer. Hij heeft een passie voor kickboksen: daar weet hij alles over te vertellen. Simon heeft altijd al moeite gehad met leren. Taal en rekenen en het automatiseren daarvan gaan bij hem niet vanzelf. Na de basisschool ging Simon naar het praktijkonderwijs. Tijdens die opleiding liep hij stage bij de gemeente in het groenonderhoud. Zijn stagebegeleider was tevreden over hem en raadde hem aan om een entreeopleiding te gaan doen. Daarmee zou hij misschien een baan bij de gemeente kunnen bemachtigen. Vanuit de praktijkschool is Simon begeleid bij de overgang naar de entreeopleiding. Nu zit hij in de laatste maanden van zijn bbl-entreeopleiding en is hij vier dagen per week aan het werk bij de gemeente. Daardoor heeft hij ook inkomen.*

### **Entree**

*Simon vertelt dat de entreeopleiding goed gaat en ook leuk is. Hij heeft veel geleerd. Taal en rekenen gaan steeds beter, maar blijven moeilijk. Aan plantenkennis heeft Simon een flinke kluit. Maar zijn ouders helpen bij het leren, door af en toe met hem te oefenen. Ook docenten helpen veel. Ze nemen de tijd om zo nu en dan met Simon de stof apart door te nemen en extra te oefenen. "Die mensen zijn echt super!" Simon zit samen met ongeveer tien studenten in de klas. Soms gaan ze in de pauze ergens wat eten of, als het mooi weer is, na school ergens een drankje doen. Simon raadt zijn vrienden ook aan om naar deze opleiding te gaan als ze leren moeilijk vinden.*

### **Droom**

*Simon wil graag blijven werken bij het groenonderhoud van de gemeente. Daarom is hij nu bezig om daar een baan te regelen. Hij voelt zich daar op zijn plaats en is "simpelweg gelukkig bij de groenvoorziening"!*

---

<sup>2,4</sup> Regeling resultaatafhankelijke bekostiging vsv mbo, bijlage A bij artikel 7: zie D5.

#### *Entreeonderwijs in hybride leeromgeving kansrijk*

In de doorontwikkeling van de entreeopleidingen constateren we dat veel onderwijsinstellingen vormen van hybride leren hebben ontwikkeld, waarbij de entreeopleiding (onderwijs en begeleiding) binnen een bedrijf wordt uitgevoerd en niet op de locatie van het roc of aoc. Het doel is de opleiding in een meer authentieke werkveldsetting te laten plaatsvinden, wat voor kandidaten met een grotere afstand tot onderwijs en arbeidsmarkt zinvol kan zijn. Teams en onderwijsinstellingen zijn positief over de ervaringen. Deze variant motiveert die studenten en vergroot volgens de onderwijsinstellingen hun kans op succes. Wel vragen dit soort varianten organisatorisch meer, en er is ook qua borging van de kwaliteit extra alertheid vereist.

#### *Streaming naar specifieke groepen is oplossing waar dat kan*

De onderwijsinstellingen hebben oplossingen gezocht om met de diversiteit in de doelgroep om te gaan. Kleinere onderwijsinstellingen hebben meestal geen mogelijkheden om specifieke groepen in te richten. Zij combineren alle instroom in enkele groepen en geven aan dat de interactie tussen de doelgroepen juist profijtelijk voor de deelnemers kan zijn, bijvoorbeeld als het gaat om de taalverwerving. We constateren echter dat het differentiëren tussen de diverse doelgroepen in één groep wel een grote uitdaging voor het entreeonderwijs is. Dat gaat over omgaan met verschillen zowel in cognitie als in gedrag (zie 4.2).

Daar waar sprake is van voldoende volume qua deelnemersaantal, worden doelgroepen gescheiden van elkaar in klassen geplaatst. Als dat gecombineerd kan worden met additionele financiering vanuit de gemeente, versterkt dat de mogelijkheid om groepen te maken, die gegeven hun kenmerken vergelijkbaar zijn. Ook wordt daarbij in de groepsgrootte rekening gehouden met de begeleidingsvraag. Zo kwamen we tegen: groepen voor moeilijk lerenden, groepen met internaliserend en externaliserend gedrag, groepen voor jonge moeders, en groepen isk'ers en statushouders met extra taallessen.

#### *In sommige steden extra middelen voor faciliteiten beschikbaar*

In enkele (grote) steden zijn extra middelen beschikbaar voor additionele faciliteiten, waaronder entreeplusvarianten (zie ook hoofdstuk 6). De middelen worden door de gemeenten onder voorwaarden beschikbaar gesteld. Doordat deze faciliteiten meestal niet toegankelijk zijn voor studenten uit andere gemeenten, kan hier wel de vraag rijzen of daarmee geen kansongelijkheid ontstaat als het gaat om de toegankelijkheid van het mbo afhankelijk van de gemeente waarin een potentiële entreestudent toevallig woont.

## **Conciërge Gerrit**

*'Gerrit ontvangt zijn leerlingen met open armen'*

*Gerrit werkt al 10 jaar op deze locatie als conciërge. Van oorsprong is hij stratenmaker, later is hij de beveiliging ingegaan, en heeft hij ook in een penitentiaire inrichting gewerkt. Momenteel volgt hij een training tot pedagogisch conciërge. Want het omgaan met leerlingen is zijn belangrijkste taak.*

*Volgens hem is de school door schade en schande wijs geworden. Hij schetst het beeld van 10 jaar geleden, toen de school begon met geitjes, die gevoerd moesten worden door de leerlingen, met een moestuin waar de leerlingen in de aarde konden wroeten. Daar bleken de leerlingen niet op zitten te wachten. In de loop van de tijd hebben ze steeds meer zicht gekregen op de leerlingen, en begrepen dat elke leerling anders is en ze de leerlingen meer op maat moeten bedienen. De afgelopen tien jaar is de school enorm gegroeid, van zo'n 40 leerlingen naar nu ruim 200. Ze komen van heinde en verre hier naar toe.*

*Gerrit geeft aan dat het team er vooral op gericht is de leerlingen naar school te laten komen. Dat valt niet mee, de absentie is hoog, en de uitval ook. Essentieel is dat de school begrip heeft voor de situatie van de leerling. Gerrit straalt mildheid uit: hij begrijpt wel dat het voor leerlingen moeilijk is om naar school te komen als thuis de ouders de hele dag op de bank liggen. En hij snapt het wel dat leerlingen zich niet kunnen concentreren of snel boos worden als ze geen ontbijt hebben gehad. Hij bakt dan een tosti voor de leerling, praat wat met hem. Bovendien: hij komt zelf uit een achterstandsbuurt. Daar gelden andere regels. Daar ben je al snel een nerd als je naar school gaat, al is het 'maar' niveau 1.*

*Af en toe roept een docent Gerrit met zijn portofoon op in de klas, als er een akkefietje is tussen twee leerlingen. Gerrit neemt er dan één uit, praat wat, laat hem een beetje afkoelen, een sigaretje roken. Gerrit probeert vooral zelf rustig te blijven, en geeft de leerling ruimte om te kalmeren, een time-out te nemen.*

*Soms ziet Gerrit zijn leerlingen nog eens. Als ze in een busje van een bouwbedrijf langsrijden, en even een groet komen brengen. Dan ziet 'ie dat velen toch nog goed terechtkomen. Gerrit verwelkomt ze met open armen.*

## 4.2 Pedagogisch klimaat en didactiek

Het pedagogisch klimaat krijgt bij entreeopleidingen veel aandacht. De fysieke en sociale veiligheid spelen daarbij ook een rol. Het didactisch handelen in de klas kan sterker.

### *Grote betrokkenheid, sterk pedagogisch klimaat*

Kenmerkend voor alle onderwijsinstellingen en teams tijdens het onderzoek is de grote betrokkenheid bij de studenten vanaf de start van de opleiding. Een veelgehoord motto bij de teams is: de relatie gaat voor de prestatie. Pas als de student zich veilig en gekend voelt, komt deze toe aan leren. Teams investeren daarom ook veel in een pedagogisch en veilig klimaat. Dit vinden we een sterk ontwikkeld punt. Fysieke veiligheid wordt vaak gecreëerd door een apart gebouw of lokaal/afdeling binnen de instelling beschikbaar te stellen. De sociale veiligheid wordt gestimuleerd door de inrichting van kleinere groepen, soms bewuste inzet op gemengde groepen (om verschillen te leren waarderen), groepsvormende activiteiten bij de start en gedurende het jaar, duidelijke regels voor de omgang.

Het pedagogisch klimaat is voor alle entreeteams speerpunt. In enkele gevallen wordt er vanuit een specifiek concept als team gewerkt, zoals het *positive behavior support*-model, maar meestal opereren teams vanuit een aantal algemene principes als structuur, voorspelbaarheid en duidelijkheid bieden.

### *Diversiteit vergt breed didactisch repertoire*

De meeste teams hebben geen expliciete uitgangspunten voor het didactisch handelen in de klas geformuleerd. Mogelijk ligt de verklaring erin dat in het verlengde van de sterk ontwikkelde begeleiding en extra ondersteuning de teams een duidelijke focus hebben op het creëren van een pedagogische klimaat en aanpak.

Het didactisch repertoire in de lessen blijft daarbij achter. Bij het inspelen op de verschillen in de groepen zagen we, ondanks veel inzet, handelingsverlegenheid en ruimte voor verbetering. Het omgaan met verschillen in taalbeheersing in de klas of met uiteenlopende cognities verliep vaak moeizaam. Ook was de gekozen didactische aanpak in relatie tot de doelgroep soms niet effectief. Zo constateerden we dat een groot aantal uren per dag werken in een elektronische leeromgeving geen vruchtbare leersituatie creëert voor een praktisch ingestelde groep studenten.

*Vaak gehoord bij entreeteams: "De relatie gaat voor de prestatie".*

## 4.3 Begeleiding en ondersteuning studenten

Voor een deel van de groep is entreeonderwijs een springplank naar een diploma, voor een ander deel een laatste kans. In alle gevallen is begeleiding en extra ondersteuning essentieel. Hoe gaan onderwijsinstellingen en entreeteams hiermee om?

### *Begeleiding en ondersteuning overwogen vormgegeven*

De onderwijsinstellingen en teams zijn zich terdege bewust van de kwetsbaarheid van de doelgroepen die binnenkomen in de entreeopleiding. De intake is, zoals besproken in hoofdstuk 3, vaak uitvoerig: vanaf dat moment wordt de verbinding met de deelnemer aangegaan. De ondersteuningsstructuur, die vaak naast de onderwijsteams georganiseerd wordt, is meestal ook bij de intake betrokken. De contacten naar de gemeentelijke jeugdzorg of andere instanties verlopen vaak via het ondersteuningsteam; in enkele gevallen legt het team zelf de contacten (NJI, 2016).

*Karin Hol-Kruimink, teamleider entree Deltion:*

*'De fysieke afstand tussen zorg en school moet verkleind worden. Zodat docenten zich weer op hun primaire taak kunnen richten én weer kunnen slapen. En de student het onderwijs en de zorg krijgt die hij verdient'.*

### *Mix van elementen bij invulling begeleiding*

Bij alle teams is goed nagedacht over de opzet van de begeleiding en de ondersteuning. Belangrijk ontwikkelpunt van de afgelopen jaren is het zoeken naar de juiste balans tussen begeleiding en extra ondersteuning of zorg. Qua invulling van de begeleiding zien we een mix van drie elementen, waarbij teams al dan niet heel bewust kiezen voor bepaalde accenten die aansluiten bij hun visie en/of de behoefte van de doelgroep.

Het eerste element van de begeleiding is gericht op de studievoortgang en de oriëntatie op de vervolgstap na de entreeopleiding. Een tweede element is gericht op de vorming in termen van persoonlijke ontwikkeling en groei, ook in het kader van de loopbaan. In een enkel geval zagen we tijdens het onderzoek dat een team de loopbaanoriëntatie en -begeleiding als uitgangspunt voor de inrichting van het onderwijs en de begeleiding had genomen. Het derde element is gericht op de zorgvraag van de deelnemers. Dit element speelt bijvoorbeeld een belangrijke rol in de mix van begeleiding bij de entreeplusvarianten. De teams zijn primair gericht op hun lerende en vormende taken, en worden gefaciliteerd als zij extra zorg en ondersteuning kunnen overlaten aan specialisten. In vrijwel alle gevallen is er per groep een mentor die de spilfunctie vervult: naar de student, naar de extra ondersteuning, naar het team en naar de beroepspraktijkvorming; één aanspreekpunt voor elke student.

### *Aandacht voor volgende fase*

In de begeleiding is altijd ook aandacht voor de volgende stap in de loopbaan, na het afsluiten van de entreeopleiding: doorstuderen op niveau 2 of toetreden tot de arbeidsmarkt. Studenten krijgen in de loop van de opleiding hierover een advies van het entreeteam. Natuurlijk komt het toch ook voor dat studenten tussentijds uitvallen uit de opleiding, omdat de opleiding niet lukt of vanwege problemen in de persoonlijke levenssfeer.

Bij de overgang naar de volgende fase in de loopbaan is er vaak ook sprake van een overdracht in de begeleiding. Zeker als er meerdere partijen (zorg, reclassering, inburgering, gemeente) bij betrokken zijn, kan dit risicovol zijn en is het de vraag waar de regie ligt. De kwetsbare entreestudent is doorgaans (nog) niet in staat die zelf op te pakken. De regie ligt tijdens de opleiding bij de mentor van de student. In het kader van de sluitende aanpak is door alle landelijke partijen in het sociaal domein afgesproken dat intensief samenwerken en een warme overdracht essentieel zijn (Gemeenten, VNG, Divosa, Ingrado, SBB, VO-raad, MBO Raad, VNO-NCW/MKB Nederland, FNV, CNV, GGZ Nederland, Jeugdzorg Nederland, VOBC, VGN, Sociaal

Werk Nederland, NJi, Movisie en de ministeries van SZW, OCW, VWS, J&V, 2017). Dat kan bij uitval uit de entreeopleiding overdracht aan de RMC-regio of de gemeente zijn. Bij een overgang naar de arbeidsmarkt zal dat ook meestal de gemeente zijn.

In hoofdstuk 5 bespreken we de aansluiting op de arbeidsmarkt en niveau 2 uitvoerig. Dan besteden we ook aandacht aan een alternatief begeleidingsmodel dat een oplossing zou kunnen zijn voor het vraagstuk van de regie over de loopbaan en de risico's bij de overgangen tussen onderwijs en de toetreding naar werk.

#### *Bindend studieadvies zelden negatief*

Het studieadvies wordt weliswaar bij alle teams uit het onderzoek gegeven, maar is zelden bindend negatief. De meeste teams geven namelijk aan zo lang mogelijk te proberen een student binnenboord te houden. Het bindend studieadvies na vier maanden komt vaak ook te vroeg. Aan studenten die nog kwalificatieplichtig zijn, dus jonger dan achttien jaar, maar wel een negatief bindend studieadvies krijgen, moet de instelling de mogelijkheid bieden om zich bij een andere opleiding in te schrijven. Doorgaans vindt de uitval uit de opleiding op andere momenten en meer op eigen initiatief van de student plaats.

#### *Afstemming met gemeentelijke zorg- en hulpverlening*

In de grotere roc's is vaak jeugdzorg aanwezig in de school: een voorportaal van het wijkteam. Hiermee is de zorg dicht in de buurt van de jongeren, met de aantekening dat jongeren van buiten de gemeente geen gebruik kunnen maken van de binnenschoolse jeugdzorg. Entreeteams moeten voor hen contact leggen met (het betreffende wijkteam in) de woongemeente van de student.

In kleinere roc's en aoc's is vaak geen schoolteam van de jeugdzorg aanwezig. Daar zoekt het entreeteam contact met de woongemeente van de betreffende jongeren. Hierdoor hebben entreeteams vaak met heel veel verschillende partijen te maken, zeker gezien de multiproblematiek van de jongeren. Dan kan het overzicht van de diverse contactpersonen rondom zorg in gemeenten en wijkteams ontbreken, niet in de laatste plaats door de frequente wisseling van contactpersonen die een aantal teams ervaart. In enkele gemeenten zijn er speciale functies ingericht met als doel dit overzicht te maken en te onderhouden (NJi, 2016). Een vaker gehoorde oplossing vanuit entreeteams is om de begeleiding te organiseren langs de lijnen van de verschillende gemeenten, zodat een mentor maar met één gemeente te maken heeft.

## **4.4 Kwaliteitscultuur en onderwijskundig leiderschap**

De ontwikkeling van entreeopleidingen sinds 2014 vergt sterk onderwijskundig leiderschap, zowel op team- als op managementniveau. Dit is niet in de laatste plaats nodig tegen de achtergrond van de veranderingen in het relevante netwerk (overheveling van arbeids- en zorgtaken naar de gemeenten) en de complexer wordende instroom. Zie ook verantwoordelijkheden op bestuursniveau in hoofdstuk 6.

#### *Duidelijke visie brengt teams verder*

Tijdens het onderzoek zagen we dat teams met een duidelijke visie op het doel van entreeonderwijs, het pedagogisch klimaat en het didactisch handelen, verder in hun ontwikkeling zijn bij het passend invullen van het onderwijs aan de diverse doelgroep. Een weloverwogen samenstelling van het team als het gaat om opleidingsniveau, ervaring met de doelgroep, onderwijskundige en vakinhoudelijke bagage en een cultuur waarin samenwerken en reflectie centraal staan, zijn daarbij essentiële randvoorwaarden.

## **4.5 Conclusies en aanbevelingen**

#### *Veel werk verzet*

Sinds de introductie van entreeonderwijs hebben de onderwijsinstellingen en teams hard gewerkt aan de vormgeving van entreeopleidingen. Veel teams zijn trots op wat er nu staat en hoe er gewerkt wordt met de diverse doelgroepen binnen het entreeonderwijs. De opleidingen zijn ook nog in ontwikkeling, met als belangrijke tendens het meer praktijkgericht vormgeven van de entreeopleiding, ook in hybride leeromgevingen.

#### *Knellende inrichtingsvereisten*

Tegelijkertijd knellen de inrichtingsvereisten: teams missen ruimte en ervaren tijdsdruk om het onderwijs passend te maken voor de doelgroep, en daarmee voldoende aandacht te kunnen geven aan het socialiseren of de vormende doelen van de opleiding. Ook zien we behoefte aan ruimte om te kunnen inspelen op studenten die niet direct passen in het mbo-opleidingsstramien dat kwalificeert voor niveau 2. We constateren dat er veel entreevarianten ontstaan van de kwalificerende route, maar dat de arbeidsmarktroute onderontwikkeld is. Opleidingen hebben vaak geen alternatief arbeidsmarktgericht programma voor studenten die geen entreediploma of geen startkwalificatie kunnen halen.

#### *Pedagogisch klimaat goed, gedifferentieerde didactiek uitdaging*

Het pedagogisch klimaat vinden we goed ontwikkeld. Eén van de belangrijke uitdagingen van entreeonderwijs is een gedifferentieerde didactiek om goed te kunnen omgaan met de diverse doelgroep. De begeleiding en de extra ondersteuning is weloverwogen vormgegeven. Onderdeel van de begeleiding is de oriëntatie op en een advies over de vervolgstap na de entreeopleiding. De overgang is een kwetsbare fase, omdat de regie op de loopbaan dan overgaat naar een andere instantie. Hier komen we in het hoofdstuk 5 op terug.

### **Aanbevelingen**

Onze conclusies leiden tot de volgende aanbevelingen aan het ministerie van OCW en de onderwijsinstellingen:

#### *OCW*

- **Creëer ruimte in de kaders van entreeonderwijs.**  
Zorg daarmee dat schakelen tussen stage en begeleidde onderwijstijd en de leerwegen gemakkelijker wordt. Hiermee kunnen teams gedurende het opleidingsjaar voor studenten een opleidingsprogramma op maat maken.
- **Schrap de verplichting van keuzedelen in entreeonderwijs.**  
Ze hebben voor de studenten geen toegevoegde waarde en het creëert vooral examendruk gedurende de gecompliceerde opleidingsduur van de entreeopleiding.
- **Stel realistische eindniveaus taal en rekenen voor entreeonderwijs.**  
Het referentieniveau moet perspectief bieden, en dat doet het huidige niveau 2F nu in de meeste gevallen niet.



### Onderwijsinstellingen

- **Geef in het programma en in de loopbaanbegeleiding duidelijk invulling aan de arbeidsmarktroute.**  
Hiermee wordt deze route een volwaardig alternatief voor de kwalificerende route en biedt deze kansen aan studenten voor wie de kwalificerende route niet passend is.
- **Versterk het didactisch repertoire.**  
Dit is belangrijk, gegeven de noodzaak tot differentiatie voor de diverse doelgroepen in entreeonderwijs. Dit vergroot het leereffect van de studenten.
- **Borg de onderwijskwaliteit van alle entree-uitvoeringsvarianten.**  
Dit geldt ook wanneer ze in de praktijk worden vormgegeven of gezamenlijk met andere onderwijsinstellingen worden aangeboden.

## Anna

*'Mijn droom is dat ik mijn opleiding afmaak'*

### Achtergrond

*Anna is achttien jaar en woont bij haar moeder. Haar oudere broer woont bij vader. Anna werkt achter de kassa bij de supermarkt – normaal gesproken 8 uur per week, maar nu loopt ze daar ook stage. Anna is geboren in Nederland en heeft na negen jaar basisschool twee jaar vmbo-tl gedaan. "Dat ging een beetje slecht. Ik was een vervelend puberkind en had geen goede relatie met de leraren. Kon het ook niet zo goed vinden met de andere leerlingen. Ik ging erg veel spijbelen. Toen moest ik naar Time-out. Daar zat ik op basis, dat was onder mijn niveau. Door mijn gedrag moest ik naar een andere school, daar deed ik kader derde en vierde jaar. Daar was het allemaal slecht geregeld en ging ik weer spijbelen. Heb echt mijn best gedaan om een diploma te halen, maar ik kreeg geen toestemming om examen te doen omdat ze zeiden dat ik een toets niet gehaald had. Dat was niet waar, want mijn lerares zei de dag ervoor nog dat ik wel examen mocht doen. Sinds die dag ben ik daar niet meer naar school geweest. Een half jaar zat ik toen thuis. Van de leerplichtambtenaar kreeg ik een loopbaancoach. Toen moest ik eerst gaan werken en in september naar entree. Dat wilde ik niet, maar het moest toch. Entree leek me geen leuke school, maar het was een optie..."*

### Entree

*Entree is inderdaad een optie als je niets anders meer hebt, vindt Anna. "Ze helpen je hier goed om te ontdekken welke kant je op kunt. Ze zijn hier wel duidelijk in wat voor jou bereikbaar is, niet iedereen is immers even slim. Ze doen een capaciteitentest, ze kijken goed naar wat je kunt. Ze helpen je goed om ervoor te zorgen dat je niet weer stopt met een opleiding. Ze willen hier dat je succes hebt! Ik moet nu eerst zorgen dat mijn slaapproblemen opgelost worden. Door die problemen kom ik vaak te laat en heel erg moe op school. Dan wil ik mijn examen gaan halen, dat moet lukken want ik heb al veel gedaan. Voor mijn gedrag heb ik nog steun van mijn voogd en van de reclassering."*

### Droom

*Anna wil graag Maatschappelijke zorg (speciale doelgroepen) doen, een niveau 4-opleiding. "Binnenkort heb ik een intakegesprek en een capaciteitentest. Ik hoop dat ik aangenomen word. Entree moet een advies geven, maar ik verwacht dat dat positief is. Mijn droom is dat ik mijn opleiding afmaak, daarna een goede baan krijg en veel geld ga verdienen."*

## 5 Na de entreeopleiding

In dit hoofdstuk bespreken we het vervolg op de entreeopleiding. Vergroot het onderwijs de kansen van entreestudenten? Hoe verloopt de doorstroom naar niveau 2 en de uitstroom naar de arbeidsmarkt? De afgelopen jaren zijn er landelijke en regionale initiatieven ondernomen om tot een sluitende aanpak te komen om de kwetsbare jongere passend te begeleiden bij de stappen richting maatschappelijke participatie. Welke rol speelden de netwerkrelaties van entreeopleidingen als onderwijscollega's, gemeenten en werkgevers hierin? We sluiten af met conclusies en aanbevelingen.

### 5.1 Het diploma

Een belangrijk doel van veel entreestudenten is het behalen van het entreediploma. Het is meestal het eerste diploma dat deze studenten halen. De diploma-uitreiking is vaak een bijzonder feestelijk moment. Voor uitvallers uit het voortgezet onderwijs betekent het een nieuwe kans, voor de ex-pro- of -vso-leerling is het de erkenning dat ze wél een diploma kunnen halen. En voor de ex-isk-leerling is het de eerste stap in het Nederlandse onderwijs.

#### *Meerderheid haalt diploma*

Een ruime meerderheid haalt het diploma, waarbij de bbl'ers en examendeelnemers wat succesvoller zijn dan de bol-kandidaten (tabel 5.1a). Over de tijd genomen valt op dat het aandeel gediplomeerden toeneemt terwijl de ongediplomeerde uitstroom afneemt. De scherpe toename van het aandeel gediplomeerde bbl-ers hangt vermoedelijk samen met de afname van de bedrijfsgerichte trajecten, die vaak veel minder diplomagericht qua opzet waren. Een belangrijk doel bij de introductie van entreewerks, minder uitval, lijkt hiermee gehaald.

Tabel 5.1a Entreediploma één jaar na de start

#### **Gemiddeld**

<b>status</b>	<b>2011</b>	<b>2012</b>	<b>2013</b>	<b>2014</b>	<b>2015</b>	<b>2016</b>
geen diploma	52%	50%	55%	17%	18%	16%
wel een diploma	26%	29%	31%	68%	67%	69%
doubleur	22%	21%	14%	15%	15%	16%
<i>totaal (aantallen)</i>	<i>19.745</i>	<i>18.466</i>	<i>15.600</i>	<i>11.105</i>	<i>10.550</i>	<i>10.775</i>

#### **Bol**

<b>status</b>	<b>2011</b>	<b>2012</b>	<b>2013</b>	<b>2014</b>	<b>2015</b>	<b>2016</b>
geen diploma	35%	34%	35%	17%	17%	16%
wel een diploma	42%	45%	46%	65%	66%	66%
doubleur	22%	21%	19%	17%	17%	18%
<i>totaal (aantallen)</i>	<i>8.246</i>	<i>8.782</i>	<i>8.247</i>	<i>7.453</i>	<i>7.177</i>	<i>7.581</i>

#### **Bbl**

<b>status</b>	<b>2011</b>	<b>2012</b>	<b>2013</b>	<b>2014</b>	<b>2015</b>	<b>2016</b>
geen diploma	67%	69%	82%	17%	20%	17%
wel een diploma	11%	9%	10%	72%	69%	75%
doubleur	23%	22%	8%	11%	10%	8%
<i>totaal (aantallen)</i>	<i>10.361</i>	<i>8.544</i>	<i>6.340</i>	<i>2.637</i>	<i>2.451</i>	<i>2.218</i>

**Examendeelnemer**

status	2011	2012	2013	2014	2015	2016
geen diploma	35%	35%	38%	12%	14%	12%
wel een diploma	47%	50%	48%	77%	73%	76%
doubleur	19%	15%	14%	11%	13%	11%
<i>totaal (aantallen)</i>	<i>1.138</i>	<i>1.140</i>	<i>1.013</i>	<i>1.015</i>	<i>922</i>	<i>976</i>

Bron: Inspectie van het Onderwijs, 2018

De verschillende doelgroepen in entreeonderwijs lopen ook uiteen voor wat betreft het aandeel studenten dat een diploma haalt (zie tabel B17 in bijlage V). Opvallend goed doen de ex-pro-leerlingen het: bijna 80 procent haalt een entreediploma. Dit duidt erop dat het doorstroomadvies dat praktijkscholen hun deelnemers geven vaak terecht is en dat praktijkonderwijs voor een deel van de pro-leerlingen geen eindonderwijs blijkt te zijn. De ex-isk-leerlingen scoren gemiddeld qua diplomaresultaat, terwijl de uitvallers uit het voortgezet onderwijs en ex-vso-leerlingen relatief wat minder vaak een diploma halen. Wel geldt dat een meerderheid van hen een diploma haalt.

Er zijn overigens wel grote verschillen tussen onderwijsinstellingen: bij sommige onderwijsinstellingen haalt meer dan 80 procent van de studenten een diploma, waar dat in andere gevallen slechts 45 procent is (zie figuur B3 in bijlage V). In het kader van dit onderzoek is geen analyse naar de oorzaken van de instellingsverschillen gedaan. In het onderzoek naar het vervolgsucces dat de inspectie over enkele jaren wil doen, wordt dit meegenomen, naast dat het bij instellingsonderzoek ter sprake gebracht zal worden.

**Geen bezwaar tegen verlengen**

Een jaar na de start staat circa 16 procent van de studenten wederom ingeschreven in de entreeopleiding. Voor een deel betreft het studenten met een verlengde studieduur, waarbij dat bij een aantal entreeplusvarianten op voorhand al zo geprogrammeerd is, maar er zijn ook studenten die individueel verlengen. De meeste onderwijsinstellingen gaven tijdens het onderzoek aan geen bezwaar te hebben tegen verlengen in het licht van de cascadebesteding en vooral een maximale kans te willen bieden op studiesucces. Een klein deel van deze groep studenten betreft ook switchers (zie tabel B13 in bijlage V). Zij staan een jaar later in een ander uitstroomprofiel van het kwalificatiedossier ingeschreven.

Tabel 5.1b Vervolg op entreeopleiding na één jaar

**Gemiddeld**

status	2011	2012	2013	2014	2015	2016
doorstroom naar niveau 2	26,0%	28,5%	31,3%	40,6%	42,6%	47,2%
uitstroom met diploma	.	.	.	27,2%	24,6%	21,6%
uitval zonder diploma	51,7%	50,3%	54,6%	16,9%	17,6%	15,6%
nog in entreeopleiding	22,3%	21,2%	14,1%	15,3%	15,2%	15,6%
<i>totaal (aantallen)</i>	<i>19.745</i>	<i>18.466</i>	<i>15.600</i>	<i>11.105</i>	<i>10.550</i>	<i>10.775</i>

**Bol**

status	2011	2012	2013	2014	2015	2016
doorstroom naar niveau 2	42,4%	44,8%	45,9%	47,9%	50,0%	52,0%
uitstroom met diploma*	.	.	.	17,4%	15,8%	14,0%
uitval zonder diploma	35,4%	33,9%	35,4%	17,4%	17,1%	15,7%
nog in entreeopleiding	22,2%	21,4%	18,7%	17,3%	17,2%	18,2%
<i>totaal (aantallen)</i>	<i>8.246</i>	<i>8.782</i>	<i>8.247</i>	<i>7.453</i>	<i>7.177</i>	<i>7.581</i>

**Bbl**

status	2011	2012	2013	2014	2015	2016
doorstroom naar niveau 2	10,7%	8,9%	9,7%	17,2%	19,8%	27,5%
uitstroom met diploma*	.	.	.	54,4%	49,6%	47,6%
uitval zonder diploma	66,6%	69,2%	82,1%	17,3%	20,4%	16,6%
nog in entreeopleiding	22,7%	21,9%	8,2%	11,1%	10,2%	8,3%
<i>totaal (aantallen)</i>	<i>10.361</i>	<i>8.544</i>	<i>6.340</i>	<i>2.637</i>	<i>2.451</i>	<i>2.218</i>

**Examendeelnemer**

status	2011	2012	2013	2014	2015	2016
doorstroom naar niveau 2	46,7%	49,8%	47,6%	47,8%	46,1%	54,6%
uitstroom met diploma*	.	.	.	28,8%	27,2%	21,6%
uitval zonder diploma	34,7%	34,7%	38,5%	12,3%	13,9%	12,3%
nog in entreeopleiding	18,5%	15,4%	13,9%	11,1%	12,8%	11,5%
<i>totaal (aantallen)</i>	<i>1.138</i>	<i>1.140</i>	<i>1.013</i>	<i>1.015</i>	<i>922</i>	<i>976</i>

\* niet berekend voor eerdere cohorten vanwege mogelijkheid tot stapelen van AKA-diploma  
Bron: Inspectie van het Onderwijs, 2018

*Vervolg op entree: meerderheid stroomt uit*

Veel studenten willen na hun entreeopleiding doorstuderen aan een opleiding op niveau 2. Dat geldt zeker voor de bol-studenten, terwijl het beeld bij bbl-studenten sterker wisselt. Tabel 5.1b geeft de vervolgstap op de entreeopleiding weer, uitgesplitst naar bol, bbl en examendeelnemer.

Gemiddeld 47 procent van alle gediplomeerde entrestudenten vervolgt zijn loopbaan op niveau 2. Daarnaast stroomt bijna 40 procent uit het onderwijs. Dat zijn gediplomeerden en studenten die tussentijds gestopt zijn.

**5.2 Doorstroom naar niveau 2**

Alle studenten in de entreeopleiding krijgen, als ze erin slagen het entreediploma te halen, een advies van het entreeteam of doorstuderen op niveau 2 realistisch is of dat uitstroom naar de arbeidsmarkt op dat moment een betere stap is. In de samenwerking tussen entreeteams en de niveau 2-teams bij de overgang van studenten naar niveau 2 is de laatste jaren sprake van een positieve ontwikkeling.

*Afspraken over doorstroom*

De overgang van entrestudenten naar niveau 2 was lang niet altijd vanzelfsprekend, omdat op niveau 2 sterk werd getwijfeld aan de potentie van de entrestudenten. Dat leidde er in het verleden met enige regelmaat toe dat het advies van het entreeteam niet werd overgenomen en dat een uitvoerige intakeprocedure, inclusief testen, werd uitgevoerd. De laatste jaren is geïnvesteerd in de samenwerking en in afspraken over doorstroom en warme overdracht. Inmiddels zijn er binnen de meeste onderwijsinstellingen afspraken over de doorstroom gemaakt. Het advies van het entreeteam is dan leidend. In een enkel geval is er nog sprake van de oude situatie, waarbij studenten met een entreediploma niet in alle gevallen geplaatst worden.

*Twee thema's: doorstroomeisen taal en rekenen en toelatingsrecht*

Twee thema's rond de doorstroom domineren momenteel de interne gesprekken. Het eerste betreft de doorstroomeisen met betrekking tot taal en rekenen. Hoe moet met het actuele en het verwachte eindniveau van de student worden omgegaan in het kader van het advies? Dit speelt zeker bij de ex-isk'ers een rol, maar ook bij een deel van ex-pro-leerlingen. Een entreediploma, waarin de resultaten voor taal en

rekenen nog niet meetellen, betekent in de praktijk voor de teams nog niet automatisch dat starten op niveau 2 reëel is. De meeste teams hanteren daarbij het criterium dat een deelnemer minimaal 1F moet beheersen en onderweg naar 2F moet zijn.

Het tweede thema betreft het toelatingsrecht van gediplomeerde entreestudenten. Zowel bij het entreeonderwijs als aan de zijde van niveau 2 bestaat er een zorg dat alle studenten, ook zij die het advies krijgen vooralsnog niet door te studeren, doorstromen op basis van het toelatingsrecht. En dat daarbij dus het professionele advies dat een vervolg op niveau 2 niet reëel is, niet wordt opgevolgd. Het risico dat de student niveau 2 niet succesvol doorloopt, wordt dan groot geacht. Bij de examendeelnemers, die meestal uit praktijkonderwijs of voortgezet speciaal onderwijs komen, speelt dit dilemma eveneens. Tot nu toe wordt het advies van de pro- of vso-school meestal overgenomen, en worden alleen potentiële studenten met een positief advies geplaatst, maar niveau 2-teams zien een toename van het aantal studenten dat zich aanmeldt zonder een positief advies.

#### *Nog geen gegevens over succes in niveau 2*

Uit de data is op dit moment nog niet te bepalen of entreestudenten succesvol zijn op niveau 2. Daarvoor is vervolgonderzoek over twee of drie jaar nodig. Dan is een aantal cohorten entreestudenten doorgestroomd naar niveau 2 en kan bepaald worden wat het succes is en of er verschillen zijn tussen de doelgroepen. De onderzochte onderwijsinstellingen en entreeteams hebben geen van allen een systematisch inzicht in het succes van de uitstroom.

### **Selina**

*'De taal was nog zo moeilijk'*

#### **Achtergrond**

*Selina is net 17 jaar geworden. Twee jaar geleden is ze met haar moeder, vader en broer uit Syrië in Nederland gekomen. Ze heeft twee jaar les gehad op het isk en heel hard gewerkt om Nederlands te leren. En met resultaat! Voordat Selina naar entree kon gaan, moest ze eerst nog een tijdje stage lopen in de kinderopvang. Verder moest ze examens afleggen, onder andere voor Nederlands en rekenen. Dat is allemaal goed gegaan.*

#### **Entree**

*Selina vertelt dat ze eerst erg moest wennen op entree. Ze was erg verlegen. Daarbij vond ze de taal nog zo moeilijk. Dat maakte ook een vak als Burgerschap ingewikkeld. Ze durfde bijna niet te praten in de klas. Maar nu voelt Selina zich fijn op school. Ze praat ook meer en werkt samen met haar klasgenoten. Selina vertelt dat de docenten ook goed voor haar zorgen. Ze houden goed in de gaten hoe het met haar gaat. Selina is trots, want ze haalt mooie cijfers op entree.*

#### **Droom**

*Selina heeft zich aangemeld voor een niveau 2 opleiding. Ze hoopt snel te horen of ze aangenomen wordt. Haar droom is om doktersassistente te worden en ze wil hard werken om dat te bereiken.*

### 5.3 Uitstroom naar de arbeidsmarkt

Studenten kunnen na de entreeopleiding ook uitstromen naar de arbeidsmarkt, met of zonder diploma. De arbeidsmarktroute is daar specifiek op gericht. De vraag is hoe succesvol entreestudenten zijn op de arbeidsmarkt. Alle entreeteams geven aan zorgen te hebben over het duurzame karakter van het eventuele gevonden werk. Een structureel zicht op de uitgestroomde studenten en hoe hun arbeidsmarktparticipatie zich ontwikkelt, hebben de teams niet.

#### *Bbl'ers en examendeelnemers vaker een baan*

Ongeveer 40 procent van de studenten stroomt uit de entreeopleiding naar de arbeidsmarkt of stopt met de opleiding, met of zonder diploma. Er zijn geen grote verschillen als het gaat om de arbeidsmarktaandeel na uitstroom of een jaar later, waarbij aangemerkt moet worden dat de data op dit moment nog wel beperkt zijn als het gaat om het aantal jaren.<sup>2 5</sup>

Studenten uit de bbl (66 procent) en examendeelnemers (48 procent) hebben direct na uitstroom vaker een baan dan bol'ers (24 procent) (tabel 5.3a). Datzelfde geldt een jaar later. Daarbij worden ze ook beter betaald dan bol'ers. Entreestudenten die met een diploma uitstromen hebben daarbij vaker een baan (51 procent) dan zij die zonder een diploma (25 procent) zijn uitgestroomd (tabel 5.3b). Dit kan een aanwijzing zijn dat de arbeidsmarktroute nog onderontwikkeld is en nu vooral een route voor de uitvallers is. Immers als de voorbereiding op en de toeleiding naar de arbeidsmarkt programmatisch ingevuld zou zijn, was de overstap naar de arbeidsmarkt mogelijk succesvoller en vonden studenten daadwerkelijk een baan.

Tabel 5.3a Succes op de arbeidsmarkt van instroomcohort 2014-2015 naar bol/bbl/examendeelnemer

#### ***bol***

<b>positie op arbeidsmarkt</b>	<b>Oktober 2015</b>	<b>Oktober 2016</b>
Werknemer	880 (24%)	1.080 (30%)
Uitkering	850 (24%)	970 (27%)
Anders	1.850 (52%)	1.530 (43%)*

\* waarvan 13% teruggekeerd naar onderwijs

#### ***bbl***

<b>positie op arbeidsmarkt</b>	<b>Oktober 2015</b>	<b>Oktober 2016</b>
Werknemer	1.410 (66%)	1.420 (66%)
Uitkering	500 (23%)	490 (23%)
Anders	230 (11%)	230 (11%)**

\*\* waarvan 2% teruggekeerd naar onderwijs

#### ***examendeelnemer***

<b>positie op arbeidsmarkt</b>	<b>Oktober 2015</b>	<b>Oktober 2016</b>
Werknemer	300 (48%)	340 (55%)
Uitkering	140 (23%)	140 (23%)
Anders	170 (29%)	130 (22%)***

\*\*\* waarvan 7% teruggekeerd naar onderwijs

Bron: Inspectie van het Onderwijs, 2018

<sup>2 5</sup> De analyse zal over een aantal jaren herhaald moeten worden, ook om te kunnen vaststellen hoe duurzaam de arbeidsrelatie is.

Tabel 5.3b Succes op de arbeidsmarkt van instroomcohort 2014-2015 naar wel/geen entreediploma

**Entreediploma behaald**

positie op arbeidsmarkt	Oktober 2015	Oktober 2016
Werknemer	1.970 (51%)	2150 (56%)
Uitkering	780 (20%)	790 (21%)
Anders	1.100 (29%)	910 (23%)*

\* waarvan 8% teruggekeerd naar onderwijs

**Geen entreediploma behaald**

positie op arbeidsmarkt	Oktober 2015	Oktober 2016
Werknemer	620 (25%)	680 (27%)
Uitkering	700 (28%)	810 (33%)
Anders	1.160 (47%)	990 (40%)**

\*\* waarvan 9% teruggekeerd naar onderwijs

Bron: Inspectie van het Onderwijs, 2018

*Grote groep participeert niet en heeft geen inkomen*

De bol'ers vinden dus ook in het jaar na uitstroom nauwelijks een baan. Een deel van hen (13 procent) kiest dan opnieuw voor het onderwijs. Zie tabel 5.3a. Echter, we moeten ook

RMC Leeuwarden:

'De overstapmomenten zijn de zwakste schakel'.

constateren dat een belangrijk deel (43 procent) zonder inkomen (werk of uitkering) niet formeel participeert. De entreeopleiding heeft voor hen nog niet de weg naar werk en inkomen geëffend. De onderwijsinstellingen bieden geen nazorg en hebben ook geen andere vorm van gestructureerde monitoring van hun uitgestroomde deelnemers naar de arbeidsmarkt. Onder meer het Nederlands Jeugdinstituut pleit voor het monitoren van deze de groep kwetsbare jongeren en ontwikkelt daar momenteel ook een monitor voor (NJI, 2017a).

## 5.4 Arbeidsmarkttoeleiding

De overgang van onderwijs naar arbeid vergt, zeker voor de meest kwetsbare jongeren, regionale samenwerking tussen alle betrokken instanties. Zonder samenwerking in het netwerk is het risico groot dat entreestudenten geen baan kunnen vinden of behouden (Regioplan, 2015). Mogelijk wijzen de cijfers in de vorige paragraaf daar ook op. Het samenwerken aan een sluitende aanpak gericht op participatie van de kwetsbare jongeren is een landelijke prioritaire doelstelling waaraan veel maatschappelijke organisaties zich verbonden hebben (Gemeenten e.a., 2017).

*Twee uitgangspunten overgang onderwijs-werk*

Een recente studie geeft twee essentiële uitgangspunten voor de overgang van onderwijs naar werk:

- "Het transitiedenken": de overgang van school naar werk is geen overgangsmoment, maar een proces dat begint in de school en doorloopt in het werk.
- Anders begeleiden: het vertrekpunt in de begeleiding is de jongere en zijn verhaal. Daarbij wordt gekeken naar alle leefgebieden. In de begeleiding zijn persoonlijk contact, vertrouwen, eigen verantwoordelijkheid en continuïteit de sleutelwoorden" (Eimers e.a., 2017).

Deze uitgangspunten benadrukken de noodzaak van een nauwe samenwerking tussen de verschillende instanties die betrokken zijn bij kwetsbare jongeren: de overgang naar werk staat niet op zichzelf, maar maakt deel uit van de bredere ontwikkeling die jongeren doormaken. Juist kwetsbare jongeren hebben persoonlijke, op hun situatie afgestemde begeleiding nodig om die transitie vorm te geven.

#### *Nog niet altijd bestuurlijk contact onderwijsinstellingen-gemeenten*

De mbo-onderwijsinstellingen zijn bij de overgang naar werk verantwoordelijk voor de voorbereiding van hun entreestudenten op de arbeidsmarkt. De gemeenten zijn op grond van de Participatiewet verantwoordelijk voor het bieden van ondersteuning bij het vinden en behouden van werk. Daarvoor beschikken ze over een uitgebreid instrumentarium, zoals onder andere loonkostensubsidie (doelgroepregister), no-riskpolis, jobcoaching/begeleiding en (beschutte) werkplekken.<sup>2 6</sup> Deze verantwoordelijkheidsverdeling wordt herkend door de onderwijsinstellingen en gemeenten die we spraken tijdens ons onderzoek.

Beide partijen zijn zich ook bewust van het feit dat ze moeten samenwerken. Desondanks valt op dat er op bestuurlijk niveau nog lang niet altijd regelmatig contact is tussen onderwijsinstellingen en gemeenten over de arbeidsmarkttoeleiding van entreestudenten. Soms wordt dat overgelaten aan de entreeteams.

#### *Soms eigen arbeidsmarkt bemiddelaars in entreeteams*

Meestal verzorgt de gemeente vanuit haar verantwoordelijkheid de toeleiding naar werk. In de praktijk kwamen we in een paar teams eigen arbeidsmarkt bemiddelaars tegen, die een deel van de arbeidsmarkttoeleiding van de studenten zelf vormgaven. Vooral het werkveld in het eigen netwerk werd dan benaderd voor een mogelijke baan voor hun studenten. Naast een baan voor de student is ook de vsv-prestatiebesteding een prikkel om zelf de toeleiding naar werk te doen, zo gaven de teams aan. Immers, studenten die met diploma naar de arbeidsmarkt gaan en een baan vinden, gelden niet als vsv'er – zonder diploma overigens wel (zie hoofdstuk 2).

#### *Overdracht naar gemeente nog niet optimaal*

Op het niveau van de teams horen we dat de samenwerking met gemeenten met name bestaat uit een administratieve overdracht van studenten naar de gemeente die de schooluitval (RMC) of arbeidsbemiddeling en eventuele arbeidsmarktbegeleiding uitvoert. Een overdrachtdossier zoals dat in het praktijkonderwijs of voortgezet speciaal onderwijs gebruikelijker is, wordt zelden gemaakt. Goede persoonlijke contacten met de gemeentelijke functionarissen kunnen wel behulpzaam zijn, maar de ervaring van teams is ook dat functionarissen vaak wisselden, waarmee ook de goede samenwerking weer stopte. In een enkele instelling is de gemeentelijke arbeidsbemiddeling regelmatig in het roc bij de entreeopleiding om gezamenlijk met het team de stap van de studenten naar de arbeidsmarkt voor te bereiden.

In de literatuur worden enkele goede praktijkvoorbeelden genoemd.<sup>2 7</sup> In ons onderzoek kwamen we echter ook onderwijsinstellingen tegen waar nog nauwelijks tot geen afspraken met de afdeling arbeid en inkomen van de gemeente bleken te zijn. Studenten moeten daar veel meer zelf de weg naar arbeidsmarkt vinden. De vraag is of de zelfredzaamheid daar groot genoeg voor is.

---

<sup>2 6</sup> Zie bijvoorbeeld <https://www.samenvoordeklant.nl/wetten/participatiewet>.

<sup>2 7</sup> Zie bijvoorbeeld het School-ex-programma van het Graafschap College (Nji, 2017b).



Daar waar de gemeentelijke arbeidsbemiddeling door bijvoorbeeld een jobcoach in huis is, lijkt sprake van transitiedenken over de overgang van onderwijs naar werk en wordt daarin door onderwijs en gemeente gezamenlijk opgetrokken. Daar lijken ook de ondersteuningsvragen (mate van begeleiding, mate van beschermd werk, mate van eigen verdienvermogen) van de student bij de overgang meer aan bod te komen. De begeleiding van de student die moet worden overgedragen, vertoont minder discontinuïteit.

*Ineke Mulder, directeur Startcollege Zadkine: 'Ik zou het Deense loopbaanmodel wel een goed alternatief voor Nederland vinden, omdat het gericht is op de jongeren en niet op de instanties. Ik baal soms van alle hokjes in ons stelsel die we dan gaan oplossen met warme overdracht en allerlei coördinatie-activiteiten et cetera. Dat eet veel tijd op die niet aan de jongere besteed kan worden.'*

#### *Geen sluitende aanpak rond overgang student*

In de praktijk is het transitiedenken echter nog niet breed ingebed. Vaker zagen we tijdens het onderzoek dat onderwijsinstellingen en gemeente, en de eventueel andere betrokken partijen (bijvoorbeeld zorg), opereren vanuit hun eigen domein. De student wordt hooguit administratief overgedragen, en soms ook niet. Daarmee gaat er onvoldoende begeleidingskennis over naar de volgende instantie. Die moet dan weer opnieuw starten. De doorgaande regie op de loopbaan van de student ontbreekt door deze nog gebrekkige samenwerking van instanties. De aanpak rond de student sluit niet vanzelfsprekend.

Goede voorbeelden vinden we in het buitenland. In Denemarken ligt de regie niet in de keten, maar grijpt aan bij de student. Elke leerling, als hij tot een risicogroep behoort, krijgt vanaf 12 jaar tot ongeveer 25 jaar een loopbaancoach (vanuit de gemeente) die bij de overgangen tussen onderwijs, tussen onderwijs en arbeidsmarkt en van werk naar werk coacht en begeleidt. De coaching gaat over het opleidingsniveau en de studiekeuze, maar richt zich ook op de vraag hoe de toetreding naar de arbeidsmarkt het beste begeleid kan worden. Het doel is om schooluitval te voorkomen en duurzame participatie mogelijk te maken. De loopbaancoaching is intensiever voor kwetsbare jongeren. Bij de overgangen tussen onderwijs is de loopbaancoach beslissingsbevoegd, bijvoorbeeld over verlenging van een scholingstraject.<sup>2 8</sup>

#### *Geen systematisch zicht op succes bij onderwijsinstellingen*

De mbo-onderwijsinstellingen hebben na de uitstroom naar de arbeidsmarkt geen systematisch zicht op het succes van hun entreestudenten op de arbeidsmarkt. Ze volgen hun studenten op ad-hoc basis, maar niet gestructureerd. Daarmee krijgen ze geen inzicht in het arbeidsmarktperspectief van de entree-uitstroomprofielen, en weten ze niet of de voorbereiding en toeleiding verbeterd zou kunnen worden.

---

<sup>2 8</sup> Zie bijlage VI voor een beschrijving van het Deense loopbaanmodel.

## **Robert**

*'Hij werkt ontzettend veel'*

### **Achtergrond**

*Robert is net 18 en woont met twee broers bij zijn moeder. Hij verdient zijn geld als stukadoor en als kok in een Italiaans restaurant. Daar maakt hij pasta's - de Carbonara is zijn favoriet. Hij werkt ontzettend veel.*

*Robert is op zijn zesde met zijn moeder en broers naar het zuiden van het land verhuisd, na de scheiding tussen zijn moeder en zijn aan drugs en alcohol verslaafde vader, die inmiddels overleden is. Hij is na de basisschool naar het praktijkonderwijs gegaan, zeer tegen zijn zin. Binnen het PRO ging hij in de vierde naar de voorbereidingsklas voor entree, maar volgde in het vijfde jaar toch het traject arbeidsmarkt. Na de vijfde is hij begonnen aan de Entree-opleiding dienstverlening en zorg (BOL), maar daar werd hij opgeleid 'om wc's schoon te maken'. Dat had hij na 2 maanden wel gezien, waarna de school hem doorgestuurd heeft naar zijn huidige BBL entree opleiding op een ander roc.*

### **Entree**

*Via STUC werk en leren vond hij een stukadoor bij wie hij aan de slag kon.' Het gaat nu goed met hem. Hij vindt het geweldig op entree en staat er goed voor. Hij is dankbaar voor de kans die hem, 'als laatbloeiër', nog geboden wordt en hij is vastbesloten dit jaar met succes af te ronden. Hij baalt van de medestudenten die niet gemotiveerd zijn. De isk'ers, die willen wel, maar er zijn veel leerlingen die alleen maar lopen te keten. Hij vindt dat school veel te soft is naar deze leerlingen: ze moeten ze veel eerder van school sturen, wat heb je hier te zoeken als je zelf niet wil? Robert heeft leren omgaan met zijn ADHD, kan zich iets langer concentreren. Hulp heeft hij gehad van zijn 'meester' op de entree, daar kan hij altijd bij terecht. Maar nu heeft 'ie dat niet meer nodig. Verder heeft hij ook geen hulp van buitenaf.*

### **Droom**

*Na dit jaar wil Robert naar de stukadoorsopleiding op niveau 2, hij hoopt dat hij bij zijn huidige werkgever kan blijven. Hij wilde dat hij op zijn twaalfde had geweten wat hij nu weet: dat je je kansen moet pakken, dat school belangrijk is, dan had hij niet zo gekeet, was hij niet zo'n lastpak geweest. Hij geeft daar niemand de schuld van, vindt ook niet dat anderen iets hadden moeten doen om hem de goede kant op te sturen. Hij was en is volkomen verantwoordelijk voor zijn eigen leven.*

## **5.5 Conclusies en aanbevelingen**

### *Spanning rond toelating en doorstroom*

Een meerderheid van de entreestudenten haalt een diploma, waarbij bbl'ers en pro-studenten bovengemiddeld presteren. Na het behalen van het diploma stroomt ongeveer de helft door naar niveau 2. Het professionele advies vanuit de entreeeopleiding wordt daarbij inmiddels meestal opgevolgd, maar soms vindt er nog selectie plaats. Hier ontstaat een spanning met het toelatingsrecht op niveau 2 voor gediplomeerde entreestudenten. Tegelijkertijd maken niveau 2-teams zich zorgen over de instroom van deelnemers met een negatief advies. Rond de taal- en rekeneisen zou voor de overgang een heldere kaderstelling moeten komen. De huidige situatie leidt te vaak tot onduidelijkheid voor studenten met de ambitie om door te stromen naar niveau 2.

### *Geen structureel zicht op vervolg*

Entreeteams hebben nog geen structureel zicht op hoe de studenten het over de tijd doen in niveau 2. Als het gaat om baankansen vindt maar een derde van de bol'ers een baan. Ook studenten van de ongediplomeerde uitstroom hebben vaak geen baan. Mogelijk hangt dit samen met de onderontwikkelde arbeidsmarktroute. De bbl'ers en examendeelnemers zijn daarin duidelijk succesvoller. Ook zit een substantieel deel van de entreestudenten thuis zonder werk, uitkering of onderwijs. De samenwerkende inspecties van het sociale domein, verenigd in het Toezicht Sociaal Domein (TSD), doen momenteel onderzoek naar de participatie van jongvolwassenen zonder startkwalificatie (TSD, 2018).

### *Ruimte voor verbetering bij overgang*

Wat betreft de voorbereiding en toeleiding naar de arbeidsmarkt en in de samenwerking tussen onderwijsinstellingen en gemeenten, en ook andere betrokken instanties, is de conclusie dat er momenteel nog duidelijk ruimte voor verbetering is om die overgang goed te laten verlopen. Dat laten de cijfers ook zien. Niet in de laatste plaats omdat de overgang op zichzelf al een breuk in de betrokkenheid van maatschappelijke partijen betekent, terwijl de loopbaan van de student doorloopt. Dit maakt de toetreding naar werk een kwetsbaar moment.

De inspectie doet over enkele jaren een analyse naar het meerjarenvervolgsucces van het entreeonderwijs, om zo vast te stellen hoe de entreestudenten op de arbeidsmarkt en niveau 2 hun weg vinden richting duurzame participatie.

### **Aanbevelingen**

Onze conclusies leiden tot de volgende aanbevelingen aan het ministerie van OCW, de onderwijsinstellingen, gemeenten en overige netwerkpartners:

#### *OCW en onderwijsinstellingen*

- **Creëer duidelijkheid rond de doorstroom en plaatsing in niveau 2.**  
Primair gaat het over de kwalificatie-eisen taal en rekenen en over het advies van het entreeteam in relatie tot het toelatingsrecht.

#### *Gemeenten en onderwijsinstellingen*

- **Versterk de samenwerking rond studenten die het onderwijs verlaten.**  
In de overgang van onderwijs naar arbeid is een goede samenwerking tussen gemeenten en onderwijsinstellingen noodzakelijk. Niet in de laatste plaats omdat 50 procent van de bol-uitstroom geen baan of uitkering heeft en niet naar school gaat.

#### *Netwerkpartners*

- **Werk samen om een sluitende aanpak rond de loopbaan van kwetsbare jongeren vorm te geven.**  
Dat geldt voor de samenwerking tussen onderwijsinstellingen, tussen onderwijs en zorg en tussen onderwijs en gemeenten, gericht op werk.

#### *Onderwijsinstellingen*

- **Richt monitoring en nazorg voor de entreestudenten in.**  
Zo ontstaat zicht op succesfactoren en kan de samenwerking met netwerkpartijen worden gestimuleerd. Ook kan het arbeidsmarktperspectief van de diverse uitstroomrichtingen beter ingeschat worden.

## **Leyla**

*'Belangrijk dat ik eerst weer rust en balans in mijn leven krijg'*

### **Achtergrond**

*Leyla is 16 jaar en woont bij haar Turkse moeder samen met twee jongere zusjes. Haar broer woont bij haar Irakese vader. Leyla werkt zo'n 12 uur per week als kassamedewerker. Leyla vertelt dat ze geboren is in Nederland maar dat ze toen ze twaalf was met haar moeder en zusjes naar Turkije ging. "Daar zat ik op de Amerikaanse school. Omdat ik mijn vader erg miste ben ik twee jaar later alleen terug gegaan naar Nederland. Toen ik terugkwam in Nederland ging ik naar HAVO 2. Ik had erg veel achterstand. Ik spijbelde veel en had verkeerde vrienden. Toen is er erg veel gebeurd in mijn leven. Op mijn 15<sup>e</sup> heb ik examens gedaan en vier certificaten behaald. Omdat er zoveel nare dingen gebeurd waren, kon ik niet naar VAVO of nog een keer examen doen."*

### **Entree**

*"Ik had entree nodig om weer tot rust te komen. Eerst was entree vooral 'een laatste kans', nu voelt het voor mij alsof het 'zo moest zijn'. Op entree steunen ze je in alles. Je mag eerst laten zien wie je bent en wat je kunt en daarna mag je op niveau aan je opdrachten werken. Ze komen hier niet teveel op je af, ze zitten je niet op je nek. Dat vind ik prettig. Iedereen hier wil graag dat de mensen slagen en met een goed niveau van school af gaan. Ze gaan hier respectvol met je om, iedereen is gelijk. Ze geven je hier echt kansen. Het is belangrijk dat ik eerst weer rust en balans in mijn leven krijg en mijn problemen kan verwerken".*

### **Droom**

*"Ik ga de kappersopleiding niveau 3 doen. Ik kan niet wachten tot ik daar na de zomer kan beginnen! Mijn droom is dat ik een wereldreis ga maken, daarna wil ik werken en dan een eigen bedrijf beginnen."*

## 6 Bestuurlijke en financiële aspecten rond entreeonderwijs

In dit hoofdstuk bespreken we de vraag wat de bestuurlijke en organisatorische constellatie is waarin de entreeopleidingen functioneren. Hoe geven besturen invulling aan de maatschappelijke opgave om onderwijs te bieden aan kwetsbare jongeren en ouderen? Hoe treden ze op in het relevante netwerk in het kader van de sluitende aanpak rond kwetsbare jongeren en ouderen? We sluiten af met conclusies en aanbevelingen.

### 6.1 Positionering entreeopleidingen

#### *Entreeopleiding vaak apart*

Besturen en teams hebben er meestal voor gekozen de entreeopleidingen apart binnen de instelling te positioneren, dus niet als onderdeel van de doorlopende branchegerichte leerlijn. Vaak hebben ze ook een eigen locatie. Het bijzondere karakter van de doelgroep die een specialistische aanpak vraagt, heeft dan meer gewicht gekregen dan het argument van de doorlopende leerlijn. Naast de geclusterde expertise rond bijvoorbeeld intake of extra ondersteuning, ontstaat zo ook de mogelijkheid om groepen voor de algemeen vormende vakken of mentoraat te combineren.

#### **Mina**

*'Stap voor stap door naar het hbo'*

##### **Achtergrond**

*Mina is 17 jaar, geboren in Nederland, en woont met haar twee zussen bij haar ouders. Ze komt, zoals ze zelf zegt, uit een leuk gezin. Haar oudste zus is al 23 jaar en zij volgt een opleiding voor verpleegkundige. Haar jongste zusje is 6 jaar oud.*

*Mina heeft na de basisschool vmbo-basis gedaan. In die tijd was ze weinig op school, ze bleef liever thuis. Ze was ook niet bezig met de toekomst. Omdat ze zo weinig aanwezig was, 'verknalde' ze haar examens. Toen ze vervolgens naar entree moest, vond ze dat eerst maar moeilijk te accepteren.*

##### **Entree**

*Mina vindt entree een goede school, 'je leert wat je op het vmbo niet geleerd hebt', zoals Nederlands, Rekenen, schoonmaken maar ook aanwezig zijn. Mina vertelt dat ze nu weer gewend is om naar school te gaan en dat ze met plezier naar school komt. Daarom vindt ze entree ook heel geschikt voor mensen die nog niet weten wat ze willen worden en ook voor mensen die de Nederlandse taal nog niet goed beheersen.*

##### **Droom**

*Na entree gaat Mina door naar een opleiding voor verzorgende op niveau 2, ze is daar al aangenomen. Daarna wil ze 'stap voor stap' via niveau 3 en 4 naar het hbo. Ze wil leren om operatie-assistente te worden. Het liefst wil ze naar andere landen gaan om mensen te helpen waar dat echt nodig is, bijvoorbeeld in oorlogsgebieden. Maar daarvoor of daarna wil ze graag een eigen praktijk beginnen in de gezondheidszorg, want daar ligt haar hart en haar toekomst.*

## 6.2 Financiering entreewonderwijs

### *Bekostiging volstaat niet*

De meerderheid van de besturen geeft aan dat de bekostiging voor entreewonderwijs (ongeveer 10.000 euro per deelnemer) niet volstaat en dat er intern geschoven wordt met gelden richting de entreewopleidingen. Met name de kleinere groepen en de intensievere begeleiding zijn hiervoor volgens de onderwijsinstellingen de noodzakelijke aanleiding. Alle besturen zijn gelukkig met het vervallen van de cascadebekostiging.

### *Verlengen entreewopleiding altijd toegestaan*

Ondanks dat voor een tweede jaar entreewonderwijs onderwijsinstellingen een halve bekostiging ontvangen (factor 0,6 in plaats van 1,2), is verlengen van de entreewopleiding bij alle onderwijsinstellingen toegestaan. Wel blijkt dat veel onderwijsinstellingen bij de plaatsing bekijken of een deelnemer nog recht op bekostiging heeft (met als voorwaarde dat de deelnemer de laatste twee jaar niet ingeschreven stond in een entreewopleiding). Als er geen recht op bekostiging is, volgt bij de meeste onderwijsinstellingen dan meestal geen plaatsing. We zien dit terug in de data, waaruit blijkt dat inderdaad maar een klein deel van de ingeschreven studenten niet voor bekostiging in aanmerking komt (zie tabel B5 in bijlage IV).

### *Soms additionele financiering*

Een aantal onderwijsinstellingen geeft aan boven op de rijksbekostiging ook additionele financiering vanuit de gemeenten te krijgen. In de vier grote steden zijn extra middelen beschikbaar voor entreewplusvarianten, de kleinere groepen voor studenten met extra ondersteuningsvragen (zie hoofdstuk 4). De bedragen verschillen sterk, maar het kan gaan om duizenden euro's per deelnemer. Dit is geen structureel geld. Besturen en hun respectievelijke gemeente(n) waren tijdens het onderzoek met elkaar in gesprek over het vervolg. Dit maakt de toekomst van de huidige entreewplusvarianten onzeker.

Naast additioneel geld voor specifieke entreewplusvarianten betalen gemeenten soms ook mee aan het schoolmaatschappelijk werk. Ook onderhandelen onderwijsinstellingen met gemeenten over financiering van extra taallessen voor isk'ers en statushouders. Met name in de grote steden zijn onderwijsinstellingen daarin succesvol. In het algemeen blijkt dat de kleinere roc's nauwelijks additionele middelen ter beschikking hebben.

### *Gemeentelijke projecten: baten wegen niet op tegen lasten voor opleidingen*

Veel onderwijsinstellingen geven aan dat er regelmatig incidentele gemeentelijke projecten gericht op kwetsbare jongeren worden gestart, waarbij het voor de hand ligt dat de entreewteams hierin zouden participeren. Het tijdelijke karakter weegt echter lang niet altijd op tegen de inspanning die het van teams vergt.

### 6.3 Bestuurlijke verantwoordelijkheid

#### *Bestuurders betrokken*

Bij de vormgeving, positionering en regionale inbedding van entreeopleidingen is een belangrijke rol weggelegd voor de bestuurders. Allen voelen zich maatschappelijk betrokken. Dat uit

zich op verschillende manieren, afhankelijk van visie, financiële positie van de instelling en de regionale context.

*Rob Schuur, voorzitter cvb Noorderpoort:*

*"Een sterk regionaal netwerk dat een herontwerp van entree aandurft, is een sterk stimulerende factor bij het studie succes van entrestudenten".*

Tijdens het onderzoek zagen we de volgende vormen van betrokkenheid:

- Sommige besturen zijn betrokken bij het maken van afspraken met het (voorliggend) onderwijs.
- Sommige besturen maken afspraken met gemeenten over de samenwerking rond de aansluiting tussen onderwijs, arbeidsmarkt en de (jeugd)zorg. Met daarbij in sommige gemeenten afspraken over additionele middelen voor specifieke groepen binnen entreeopleidingen. Ook worden in een aantal gemeenten afspraken gemaakt over de (re)integratie van groepen deelnemers die via de gemeente instromen in entreeonderwijs.
- Sommige besturen zijn betrokken bij de afspraken die met werkgevers gemaakt worden over stages en het vormgeven van entreeonderwijs binnen de beroepspraktijk.

#### *Verschillen in betrokkenheid*

We zien verschillen in de mate van bestuurlijke betrokkenheid bij het aangaan van de regionale verbindingen met werkgevers en andere onderwijsinstellingen in het kader van entreeopleidingen en het versterken van de loopbaankansen van kwetsbare jongeren en ouderen.<sup>2 9</sup> In het vorige hoofdstuk constateerden we al dat de aanpak rond de overgang van onderwijs naar werk van entrestudenten niet sluitend is. We schatten in dat voor de sluitende aanpak rond de kwetsbare deelnemer, inclusief zorgverlening, bestuurlijke inzet en daaruit voortkomende bestuurlijk bekrachtigde afspraken essentieel zijn voor de loopbaan van de entrestudent, en tegelijkertijd voor het ontzorgen van entreeteams. Het Bestuursakkoord mbo roept ook op tot regionale samenwerking (MBO Raad, 2018).

### 6.4 Conclusies en aanbevelingen

Bij de vormgeving, positionering en regionale inbedding van entree is een rol weggelegd voor de bestuurders. Als onderdeel van het regionale vangnet voor kwetsbare jongeren en ouderen is dit de maatschappelijke opgave van de onderwijsinstellingen en hun besturen. We concluderen dat het loopbaanperspectief van een entrestudent visie, passie en doorontwikkeling van entree vergt. Visie van alle betrokken partijen op waar entreeonderwijs voor staat als onderdeel van het vangnet voor kwetsbare doelgroepen. Maar ook visie van besturen op de inrichting en uitvoering van entreeonderwijs in de regio zodat het studenten optimaal helpt

<sup>2 9</sup> Zie voor een voorbeeld van regionale samenwerking Voordeel en Vervolg van het Arcus College en ROC Leeuwenborgh: <https://www.arcuscollege.nl/nl/organisatie/perskamer/nieuws/actueel/twee-miljoen-subsidie-voor-programma-voordeel--vervolg/1188>.



zich te ontwikkelen en de stap naar participatie te maken. En bij alle entreevarianten die er ontwikkeld worden, hoort ook visie op borging van de kwaliteit. Passie gaat over de betrokkenheid bij de kwetsbaren in de samenleving en passie voor het kansen bieden aan de bijzondere doelgroepen in entreeonderwijs. En de doorontwikkeling van de nog jonge entreeopleidingen als onderdeel van het vangnet van kwetsbare jongeren en ouderen vergt sturing en leiderschap niet in de laatste plaats bij het leggen van verbindingen in het netwerk en het versterken van de samenwerking. Concreet leidt dit tot de volgende conclusies en aanbevelingen voor de besturen.

### **Aanbevelingen**

Onze conclusies leiden tot de volgende aanbevelingen aan de onderwijsinstellingen:

#### *Onderwijsinstellingen*

- **Versterk de bestuurlijke betrokkenheid bij het aangaan van de regionale verbinding.**  
Bestuurlijke betrokkenheid is onontbeerlijk voor de loopbaan van de entrestudent en tegelijkertijd voor het ontzorgen van entreeteams.
- **Zoek ook bestuurlijk de afstemming met de netwerkpartners rond zorgverlening.**  
Doe dit ook daar waar geen schoolteam van de jeugdzorg aanwezig is binnen de instellingsmuren. Dit ontzorgt entreeteams.

## **Alain**

*'Je kan niet op straat leven'*

### **Achtergrond**

*Alain is 18 jaar en woont nu nog bij een vriend van zijn vader, maar gaat binnenkort bij zijn vader wonen. Alain is drie jaar geleden vanuit Togo naar Nederland gekomen, waar zijn vader al woonde. Hij is in Togo opgegroeid bij zijn moeder. Daar heeft hij de basisschool en de middelbare school (het collège) doorlopen, de laatste helaas net zonder diploma, omdat hij toen vertrok naar Nederland. In Nederland heeft hij 1,5 jaar internationale schakelklas gedaan. Hoewel Alain ook naar mbo niveau 2 had gemogen, adviseerde de isk docent toch entree, vooral vanwege de taal. Hij koos voor Techniek, omdat hij uiteindelijk graag mbo podium en evenemententechniek wil doen. Alain doet al sinds zijn 10e aan dansen, hiphop, musical en theater, nu ook in Nederland. Hij vertelt enthousiast over artiesten die een voorbeeld voor hem zijn maar "ik wil mijn eigen stijl ontwikkelen, het moet uit mezelf komen."*

### **Entree**

*Alain vindt school belangrijk, "je kan niet op straat leven". Hij leert hier de taal, zijn niveau is echt vooruit gegaan dit jaar. Ook is hij rustiger geworden; aan het begin van het schooljaar vertoonde hij meer druk gedrag. Hulp krijgt hij zo nodig van vrienden, zijn vader en van collega's uit de muziek en het theater.*

### **Droom**

*Alain wil na entree de opleiding evenementenlogistiek op niveau 2 gaan volgen en hij hoort volgende week of hij aangenomen is. Om hopelijk daarna door te stromen naar de opleiding op niveau 3, zodat hij zijn droom, werken in het theater en de muziek, kan verwezenlijken.*



## Literatuur

Eimers, T., Hublart, P., Blokdam, J., Herngreen, A., Zunderdorp, M., & Woude, S. Van der (2017). *Van school naar werk. Naar een andere benadering.*

Eimers, T., Ledoux, G., & Smeets, E. (2017). *Passend onderwijs in de praktijk. Casestudies in het primair en voortgezet onderwijs en middelbaar beroepsonderwijs.* Nijmegen: KBA Nijmegen.

Gemeenten, VNG, Divosa, Ingrado, SBB, VO-raad, MBO Raad, VNO-NCW/MKB Nederland, FNV, CNV, GGZ Nederland, Jeugdzorg Nederland, VOBC, VGN, Sociaal Werk Nederland, NJi, Movisie en de ministeries van SZW, OCW, VWS, J&V (2017). *Samen | slim | slagvaardig kansen creëren voor minder zelfredzame jongeren 2017-2022.* Utrecht: Nederlands Jeugdinstituut (NJI).

Jeugdbondsman Den Haag (2017). *AMV's in Den Haag. Een oriënterend onderzoek naar de opvang van Alleenstaande Minderjarige Vreemdelingen in Den Haag.* Den Haag: Jeugdbondsman Den Haag.

MBO Raad en OCW (2018). *Bestuursakkoord mbo 2018-2022: Trots, vertrouwen en lef.* Woerden/Den Haag: MBO Raad en ministerie van Onderwijs, Cultuur en Wetenschap (OCW).

BZK (2017). *Programma sociaal domein. Brief aan de voorzitter van de Tweede Kamer der Staten-Generaal.* Den Haag: Ministerie van Buitenlandse Zaken en Koninkrijksrelaties (BZK).

NJi (2017a). *Arbeidstoeleiding kwetsbare jongeren. Passend werk voor alle jongeren.* Utrecht: Nederlands Jeugdinstituut (NJI).

NJi (2017b). *School-ex-programma – Graafschap College.* Utrecht: Nederlands Jeugdinstituut (NJI).

NJi (2016). *Verkenning verbinding onderwijs en JGZ/SMW.* Utrecht: Nederlands Jeugdinstituut (NJI).

Onderwijs in cijfers: <https://www.onderwijsincijfers.nl/>

Onderwijsraad (2007). *Sturen van vernieuwende onderwijspraktijken.* Den Haag: Onderwijsraad.

Onderwijsraad (2013). *Meer kansen voor kwetsbare jongeren.* Den Haag: Onderwijsraad.

Regioplan (2015). *Zonder netwerk gooi je de leerling over de schutting in de hoop dat hij wordt opgepakt. Varianten, ervaringen en succesfactoren in de regionale samenwerking arbeidsmarkttoeleiding kwetsbare jongeren.* Amsterdam: Regioplan.

TSD (2018). *Participatie van jongvolwassenen zonder startkwalificatie blijft laag.* Infographic. Utrecht: Toezicht Sociaal Domein (TSD).

## Bijlagen

### Bijlage I Verklarende woordenlijst en definities

AKA	Arbeidsmarktkwalificerende assistentopleiding
armoedeprobleemcumulatiegebied	Een apc-gebied is een postcodegebied met een gemiddeld laag inkomensniveau, een hoge werkloosheid en een hoge proportie mensen met een niet-westerse migratieachtergrond
BKA	Beroepskwalificerende assistentopleiding
cohort	Instroom per 1 oktober van jaar T
isk	Internationale schakelklas
jongeren in een kwetsbare positie (JIKP)	Het aandeel jongeren in kwetsbare positie wordt berekend door de jongeren die een kwetsbare overstap hebben gemaakt (naar of binnen het mbo (niveau 1 of 2) of uit het onderwijs) te delen door het totaal aantal jongeren die zijn door- of uitgestroomd uit pro, vso-profiel arbeidsmarkt en vervolgonderwijs, vmbo-basisberoepsgerichte leerweg en mbo-1. Het aandeel jongeren in kwetsbare positie per RMC-regio loopt van 70% tot 87%. Gegevens afkomstig van de website <a href="https://www.onderwijsincijfers.nl/">https://www.onderwijsincijfers.nl/</a>
leeftijd	De leeftijd op peildatum 1-10 in het jaar van cohortinstroom
praktijkonderwijs (pro)	Student heeft hoofdinschrijving gehad in pro in de periode 2010-2015 op peildatum 1-10
rendement	(1) Het behalen van een entreediploma binnen 1 jaar; (2) het uiteindelijk behalen van een entreediploma en (3) het op zak hebben van een mbo-diploma
switch	De student heeft geen entreediploma behaald in T en heeft in T+1 een inschrijving in een crebo behorend tot niveau 1 met een andere beroepscode (een overgang van inschrijving op het kwalificatiedossier naar een inschrijving op crebo-code is uitgezonderd)
type leerweg	Indien niet getoond is bol-dt bij bbl toegevoegd

uitval	De student heeft geen mbo-diploma in T en geen inschrijving in het bekostigde mbo in T+1
uitval entree	De student heeft geen entreediploma behaald in T en heeft geen inschrijving in het bekostigde mbo in T+1
vooropleiding	De vooropleiding van studenten. Indien een student vso of isk heeft gevolgd, is dit als vooropleiding geselecteerd. Hierbij gaat een inschrijving in het isk boven een inschrijving in het vso
voortgezet onderwijs (vo)	Student heeft hoofdinschrijving gehad in vo in de periode 2010-2015 op peildatum 1-10
voortgezet speciaal onderwijs (vso)	Student heeft hoofdinschrijving gehad in vso in de periode 2010-2015 op peildatum 1-10

## **Bijlage II Onderzoeksverantwoording**

### **Vraagstelling**

De centrale vraagstelling van het themaonderzoek luidt: wat is de betekenis van het aangeboden onderwijs van de entreeopleidingen voor de kansen van studenten? Welke belemmeringen bestaan er? En welke rol spelen andere relevante partijen in de omgeving van de entreeopleidingen hierin?

We hebben hierbij een aantal deelvragen geformuleerd:

1. Welke doelgroepen worden door de entreeopleidingen bereikt en wat is het resultaat in termen van instroom en doorstroom naar overig mbo of een plek op de arbeidsmarkt zowel op landelijk als op instellingsniveau?
2. Hoe geven de onderwijsteams invulling aan het onderwijs (kwaliteitsgebieden onderwijsproces en schoolklimaat) voor deze kwetsbare groep? Zijn de kansen voor de studenten voor een goed vervolg hierdoor optimaal? Met kansen doelen we op we de drie functies van het onderwijs: kwalificeren, socialiseren en alloceren.<sup>3 0</sup> Welke belemmeringen en eventuele risico's zijn er?
3. Wat is de bestuurlijke en organisatorische constellatie waarin entreeopleidingen functioneren?
4. Welke rol spelen relevante partijen in het netwerk (gemeente, rmc, zorg en aanleverend onderwijs enz.) van entreeopleidingen in het vergroten van de kansen van studenten van entreeopleidingen? En wat zijn hierbij succesbepalende factoren voor de entreeopleidingen?

### **Opzet onderzoek en organisatie**

#### **A. Verkenning:**

- Deskresearch (eerder onderzoek Ivho, OCW, MBO-Raad, ResearchNED, SBB): beschikbare informatie assistentenopleidingen en/of entreeopleidingen nu;
- Een rondetafelgesprek met inspecteurs en analisten met als doel van hen te horen wat hun vragen zijn bij Entreeopleidingen op basis van hun ervaringen;
- Verkennend gesprek met vier onderwijsinstellingen die Entree aanbieden;
- Verkennend gesprek met Platform Entree en Mbo Raad;
- Verkennend gesprek met Thema advies Commissie Entree (SBB);
- Verkennend gesprek met Cedris (koepel Sociale werkvoorziening)
- Verkennend gesprek met RMC-regio/contactgemeente;
- Verkennend gesprek met Ingrado;
- Verkennend gesprek met VNO-NCW;
- Verkennend gesprek met OCW/MBO;
- Verkennend gesprek met TSD.

#### **B. Kwantitatieve analyse:**

Voor de in- en doorstroomgegevens hebben we gebruik gemaakt van bestaande bronnen en databestanden van de inspectie en het Centraal Bureau voor de Statistiek (CBS). Zie voor uitwerking bijlage III.

#### **C. Netwerk interviews en analyse:**

We hebben circa 40 interviews gehouden met relevante partijen (gemeenten, voorliggende scholen en werkgevers) in de omgeving van entreeopleidingen. We

---

<sup>3 0</sup> Zie voor definitie drie functies onderwijs bijvoorbeeld:  
[https://www.onderwijsraad.nl/upload/documents/publicaties/volledig/sturen\\_van\\_vernieuwende\\_onderwijspraktijken.pdf](https://www.onderwijsraad.nl/upload/documents/publicaties/volledig/sturen_van_vernieuwende_onderwijspraktijken.pdf)

selecteren eerst beredeneerd met het oog op zo groot mogelijke representativiteit een tiental onderwijsinstellingen ten behoeve van het kwalitatieve onderzoek (zie fase 3). Vervolgens vragen we de entree-onderwijsteams de voor hen relevante partijen in hun omgeving te benoemen startend vanuit de vraag in hoeverre deze partijen bijdragen aan het succesvol doorlopen door studenten van de entreeopleiding. Op basis van deze informatie kiezen we de relevante gesprekspartners.

D. Instellingsbezoek; Kwalitatieve analyse:

- Kwaliteitsonderzoek gedaan bij tien Mbo-onderwijsinstellingen (roc's en aoc) die entreeopleidingen aanbieden (één team). Bij vier onderwijsinstellingen hebben we twee teams onderzocht. Alle negen kwalificaties uit het entree kwalificatiedossier zaten in het onderzoek.
- De kwaliteitsonderzoeken leverden ons een beeld op over het onderwijsaanbod aan studenten van entreeopleidingen en de wijze waarop de ondersteuning en begeleiding van deze studenten is geregeld. In het verlengde hiervan ligt de vraag binnen welke bestuurlijke randvoorwaarden de Entreeopleidingen geïmplementeerd zijn en functioneren.
- Verkennend is het thema financiën van entree in het onderzoek meegenomen.

De volgende instellingen hebben we bezocht:

AOC Oost, ROC Mondriaan, ROC Midden Nederland, Arcus College, Noorderpoort, Zadkine, ROC van Amsterdam, Koning Willem I College, Deltion College en Friesland College.

Voorgezet speciaal onderwijs en praktijk onderwijs

Aanvullend op het onderzoek bij 10 onderwijsinstellingen waar 'reguliere' entreeopleidingen worden aangeboden binnen mbo-onderwijsinstellingen zijn we bij 2 scholen voor voorgezet speciaal onderwijs en bij een school voor praktijkonderwijs geweest omdat daar in samenwerking met een roc entreeonderwijs wordt aangeboden. We bezochten de volgende scholen:

Scholengemeenschap Harreveld, residentieel voortgezet speciaal onderwijs, Hofstad College, praktijkonderwijs en De Pylar, voortgezet speciaal onderwijs

E. Er zijn afstemmingsgesprekken over de resultaten gevoerd met:

- OCW
- TSD
- BTG entree
- Verschillende sectoren en afdelingen binnen de inspectie, waaronder een klankbordgroep

F. Directe betrokkenen bij het onderzoeksproject:

- Yvonne van den Beuken, Stef Böger (projectleider), Karin van den Bosch – van Knotsenburg, Grytsje Durkstra en Paula Pastoors, projectteam inspectie mbo
- Diane de Haan, Wim Noort, Mirna Pit, Wilfred Roelink, Ursula Timmer, Frans Veekens, Dinda van der Weijden en Gerard Zandbergen, inspectie mbo
- Piet van der Pol, inspecteur SO
- Johan Vos, inspectie VO
- Ingeborg Maes, financieel inspecteur
- Toegevoegd tijdelijk experts uit het onderwijsveld; 2 docenten entree: Lianne Geurts en Esther Oosterink
- Robert Tholen, ResearchNed, Marjolein Muskens, Universiteit Maastricht, extern onderzoekers betrokken bij met name het kwantitatieve- en netwerk onderzoek
- Boudewijn van Diepen, grafische ontwerper hand-out.

### Bijlage III Opzet kwantitatieve analyses

Als uitgangspunt voor de analyse hebben we een cohortbenadering gekozen. Een student is ingedeeld bij een cohort op het moment dat deze voor het eerst instroomt in een entreeopleiding in de periode 2010-2017, ongeacht of de deelnemer een vooropleidingsgeschiedenis in het mbo heeft of niet. De reden hiervoor is dat de entreeopleiding centraal staat. De gegevens in dit rapport zijn beschrijvend van aard. Per student is informatie over de vooropleiding en behaalde diploma's in het mbo (uit de examenbestanden) gekoppeld. We volgen de cohorten 2011 tot en met 2017; de onderwijsloopbanen zijn inzichtelijk gemaakt, zie onderstaande tabel. We concentreren ons met name op de onderwijspositie in T en in T+1, met het oog op de relatief recente invoering van de entreeopleiding. Bepaalde informatie wordt om die reden alleen vanaf cohort 2014 gepresenteerd. We gebruiken steeds de term 'entreeopleiding', ook als het strikt genomen gaat om mbo-1 (periode voor augustus 2014).

Tabel B1: Datastructuur cohortbestand

jaar	2011- 2012	2012- 2013	2013- 2014	2014- 2015	2015- 2016	2016- 2017	2017- 2018
2011	T	T+1	T+2	T+3	T+4	T+5	T+6
2012		T	T+1	T+2	T+3	T+4	T+5
2013			T	T+1	T+2	T+3	T+4
2014				T	T+1	T+2	T+3
2015					T	T+1	T+2
2016						T	T+1
2017							T

#### **Uitval**

Uitval wordt op twee manieren gedefinieerd:

- *Uitval entree: de student heeft geen entreediploma behaald in T en heeft geen inschrijving in het bekostigde mbo in T+1.*
- *Uitval: de student heeft geen mbo-diploma in T en geen inschrijving in het bekostigde mbo in T+1.*

Switch definiëren we als:

- *de student heeft geen entreediploma behaald in T en heeft in T+1 een inschrijving in een crebo behorend tot niveau 1 met een andere beroepscode (een overgang van inschrijving op het kwalificatiedossier naar een inschrijving op crebocode is uitgezonderd).*

De tabellen en figuren worden per cohort getoond, ofwel T. Voor studenten uit cohort 2015 heeft het uitval- en switchgedrag dus betrekking op het studiejaar 2016-2017.

Voor de analyses betreffende de arbeidsmarkt zijn bestanden van het CBS gebruikt.

Analyses over de arbeidsmarkt zijn gebaseerd op onderstaande definities:

De populatie bestaat uit mbo-schoolverlaters: personen die op 1 oktober 2014 in het bekostigd mbo stonden ingeschreven, op 1 oktober 2014 in het bekostigd mbo stonden ingeschreven en op 1 oktober 2014 en 1 oktober 2015 als ingezetene ingeschreven stonden in de Basisregistratie Personen (BRP).

Een schoolverlater wordt gedefinieerd als werknemer indien deze werkzaam is in de maand oktober en dit geregistreerd staat in de polisadministratie van het UWV.

Voor het bruto uurloon en maandloon worden de medianen getoond: de mediaan is de middelste waarde van de naar grootte gerangschikte waarden. Uitkeringsontvangers zijn gedefinieerd als personen die één of meerdere uitkeringen ontvangen en die niet als werknemer geregistreerd staan. Onder uitkeringen wordt hier verstaan: "werkloosheid (exclusief wachtgeld overheid), arbeidsongeschiktheid (exclusief ziektewet), bijstand en overige uitkeringen (enkelen uitgezonderd)". Een schoolverlater wordt gedefinieerd als 'terug naar onderwijs' indien deze is teruggekeerd in het onderwijs op 1 oktober 2016 en in de BRP geregistreerd staat.

bron: <https://www.cbs.nl/nl-nl/maatwerk/2017/33/arbeidsmarktkenmerken-mbo-schoolverlaters-2014-15>

## Bijlage IV Instroom

In 2017 is met name de instroom uit de isk en de instroom van niet-westerse eerste generatie studenten opvallend gestegen.

Tabel B2: Samenstelling cohortpopulatie per cohort

### **Geslacht**

<b>geslacht</b>	<b>2011</b>	<b>2012</b>	<b>2013</b>	<b>2014</b>	<b>2015</b>	<b>2016</b>	<b>2017</b>
man	60%	59%	61%	61%	60%	59%	62%
vrouw	40%	41%	39%	39%	40%	39%	38%

### **Leeftijd**

<b>leeftijd</b>	<b>2011</b>	<b>2012</b>	<b>2013</b>	<b>2014</b>	<b>2015</b>	<b>2016</b>	<b>2017</b>
15 jaar en jonger	2%	2%	2%	1%	1%	1%	1%
16-17 jaar	32%	34%	38%	48%	49%	49%	48%
18-22 jaar	21%	22%	24%	29%	29%	31%	33%
23-26 jaar	8%	8%	8%	7%	7%	6%	6%
27 jaar en ouder	36%	33%	29%	15%	14%	13%	11%

### **Vooropleiding**

<b>vooropleiding</b>	<b>2011</b>	<b>2012</b>	<b>2013</b>	<b>2014</b>	<b>2015</b>	<b>2016</b>	<b>2017</b>
onbekend	75%	66%	56%	34%	22%	21%	21%
geen diploma vo	8%	11%	16%	25%	29%	27%	25%
praktijkonderwijs (pro)	4%	5%	8%	13%	19%	21%	19%
speciaal onderwijs (vso)	7%	9%	11%	16%	18%	17%	15%
internationale schakelklas (isk)	4%	6%	7%	10%	11%	13%	19%
vo (incl. vbo)	2%	3%	4%	2%	1%	1%	1%

### **Migratieachtergrond**

<b>migratieachtergrond</b>	<b>2011</b>	<b>2012</b>	<b>2013</b>	<b>2014</b>	<b>2015</b>	<b>2016</b>	<b>2017</b>
onbekend	9%	7%	6%	1%	1%	2%	0%
geen migratieachtergrond	49%	47%	45%	44%	42%	39%	35%
westerse migratieachtergrond	8%	9%	9%	10%	11%	10%	8%
niet-westerse: eerste generatie	20%	21%	23%	24%	25%	29%	38%
niet-westerse: tweede generatie	14%	15%	16%	21%	22%	21%	19%

### **Apc-gebied**

<b>Apc-gebied</b>	<b>2011</b>	<b>2012</b>	<b>2013</b>	<b>2014</b>	<b>2015</b>	<b>2016</b>	<b>2017</b>
onbekend	8%	7%	4%	1%	2%	1%	1%
geen apc-gebied	58%	59%	60%	59%	60%	62%	62%
apc-gebied	34%	34%	36%	39%	38%	38%	37%

	<b>2011</b>	<b>2012</b>	<b>2013</b>	<b>2014</b>	<b>2015</b>	<b>2016</b>	<b>2017</b>
<b>Totaal (aantallen)</b>	19.745	18.466	15.600	11.105	10.550	10.775	12.004



De meeste studenten die niet in Nederland geboren zijn, zijn afkomstig uit Syrië, Somalië en Eritrea (Tabel B3). In 2017 is met name de stijging van studenten uit Syrië en Eritrea opvallend.

*Tabel B3: Geboorteland van studenten naar cohort*

<b>geboorteland</b>	<b>2011</b>	<b>2012</b>	<b>2013</b>	<b>2014</b>	<b>2015</b>	<b>2016</b>	<b>2017</b>
Nederland	13.034	12.008	10.064	7.640	7.042	6757	6824
Somalië	356	503	435	304	389	479	425
Syrië	38	40	25	35	132	430	1257
Nederlandse Antillen	551	542	430	374	313	303	246
Polen	296	365	450	258	306	279	224
Eritrea	23	30	39	29	80	184	783
Marokko	353	332	316	179	165	158	142
Afghanistan	219	274	271	257	213	153	211
Irak	256	271	241	191	186	155	157
Suriname	308	290	271	176	149	146	109
Turkije	433	402	367	192	118	142	99
Ethiopië	47	47	52	43	49	84	212
Iran	82	70	72	52	78	74	68
Bulgarije	29	42	46	54	41	56	44
<i>totaal</i>	<i>17.918</i>	<i>17.098</i>	<i>14.625</i>	<i>10.998</i>	<i>10.396</i>	<i>10.517</i>	<i>11.958</i>

### ***Daling van de instroom in bbl***

In de periode 2011-2017 is het aantal deelnemers aan bbl fors teruggelopen. Een nadere analyse laat zien dat in de bbl vooral het aantal 27-plussers is afgenomen (Tabel B4).

*Tabel B4: Bbl-studenten van 27 jaar en ouder per cohort, in aantallen*

<b>leeftijd</b>	<b>2011</b>	<b>2012</b>	<b>2013</b>	<b>2014</b>	<b>2015</b>	<b>2016</b>	<b>2017</b>
27 jaar en ouder	6.700	5.699	4.130	1.358	1.246	1.015	858

### ***Niet-bekostigde deelnemers***

We zagen eerder dat een klein aandeel van de studenten niet-bekostigd is; ongeveer tien procent. Een nadere blik op deze groep laat zien dat het hier met name examenstudenten betreft (Tabel B5). Het absolute aantal deelnemers is in 2017 gedaald.

*Tabel B5: Niet-bekostigde studenten naar type leerweg naar cohort*

<b>type leerweg</b>	<b>2011</b>	<b>2012</b>	<b>2013</b>	<b>2014</b>	<b>2015</b>	<b>2016</b>	<b>2017</b>
bol	160	160	113	156	135	147	79
bbl	422	371	489	165	131	79	26
bol-deeltijd	49	14	13	8	4	0	0
examendeelnemer (ex)	1.138	1.140	1.013	1.015	922	976	823
bol	9%	9%	7%	12%	11%	12%	9%
bbl	24%	22%	30%	12%	11%	7%	3%
bol-deeltijd	3%	1%	1%	1%	0%	0%	0%
examendeelnemer (ex)	64%	68%	62%	76%	77%	81%	89%
<i>Totaal (aantallen)</i>	<i>1.769</i>	<i>1.685</i>	<i>1.628</i>	<i>1.344</i>	<i>1.192</i>	<i>1202</i>	<i>928</i>

Examendeelnemers zijn grotendeel studenten die een ingedaalde variant van de entreeopleiding volgen in pro, vso of regulier vmbo/lwoo. Wanneer we kijken naar de vooropleidingsgeschiedenis van examendeelnemers, zien we dat het aandeel met een pro-verleden in de loop der jaren toeneemt tot meer dan de helft in 2017.

*Tabel B6: Vooropleiding van examendeelnemers naar cohort*

<b>vooropleiding</b>	<b>2011</b>	<b>2012</b>	<b>2013</b>	<b>2014</b>	<b>2015</b>	<b>2016</b>	<b>2017</b>
onbekend	57%	41%	28%	18%	4%	3%	1%
geen diploma vo	11%	13%	14%	18%	17%	11%	16%
praktijkonderwijs (pro)	17%	24%	33%	34%	46%	47%	56%
speciaal onderwijs (vso)	12%	17%	18%	26%	30%	34%	21%
internationale schakelklas (isk)	1%	2%	4%	3%	3%	4%	4%
onbekend	1%	2%	2%	2%	1%	0%	1%
<b>Totaal (aantallen)</b>	<b>1.138</b>	<b>1.140</b>	<b>1.013</b>	<b>1.015</b>	<b>922</b>	<b>976</b>	<b>823</b>

### **Overige tabellen en figuren instroom**

*Tabel B7: Geslacht, uitgesplitst naar type leerweg per cohort*

#### ***bol***

<b>geslacht</b>	<b>2011</b>	<b>2012</b>	<b>2013</b>	<b>2014</b>	<b>2015</b>	<b>2016</b>	<b>2017</b>
vrouw	41%	42%	41%	40%	41%	41%	38%
man	59%	58%	59%	60%	59%	59%	62%
<b>totaal (aantallen)</b>	<b>8.246</b>	<b>8.782</b>	<b>8.247</b>	<b>7.453</b>	<b>7.177</b>	<b>7.551</b>	<b>8.950</b>

#### ***bbl***

<b>geslacht</b>	<b>2011</b>	<b>2012</b>	<b>2013</b>	<b>2014</b>	<b>2015</b>	<b>2016</b>	<b>2017</b>
vrouw	38%	40%	35%	34%	37%	35%	36%
man	62%	60%	65%	66%	63%	65%	64%
<b>totaal (aantallen)</b>	<b>10.361</b>	<b>8.544</b>	<b>6.340</b>	<b>2.637</b>	<b>2.451</b>	<b>2.199</b>	<b>2.231</b>

#### ***examendeelnemer***

<b>geslacht</b>	<b>2011</b>	<b>2012</b>	<b>2013</b>	<b>2014</b>	<b>2015</b>	<b>2016</b>	<b>2017</b>
vrouw	43%	43%	43%	42%	41%	40%	40%
man	57%	57%	57%	58%	59%	60%	60%
<b>totaal (aantallen)</b>	<b>1.138</b>	<b>1.140</b>	<b>1.013</b>	<b>1.015</b>	<b>922</b>	<b>888</b>	<b>823</b>

*Tabel B8: Leeftijd, uitgesplitst naar type leerweg per cohort*

#### ***bol***

<b>leeftijd</b>	<b>2011</b>	<b>2012</b>	<b>2013</b>	<b>2014</b>	<b>2015</b>	<b>2016</b>	<b>2017</b>
15 jaar en jonger	3%	2%	2%	1%	1%	0%	1%
16-17 jaar	55%	55%	56%	56%	55%	54%	50%
18-22 jaar	32%	33%	33%	33%	34%	35%	37%
23-26 jaar	5%	6%	6%	7%	7%	6%	7%
27 jaar en ouder	5%	5%	4%	3%	3%	5%	6%
<b>totaal (aantallen)</b>	<b>8.246</b>	<b>8.782</b>	<b>8.247</b>	<b>7.453</b>	<b>7.177</b>	<b>7.551</b>	<b>8.950</b>

**bbl**

leeftijd	2011	2012	2013	2014	2015	2016	2017
15 jaar en jonger	0%	0%	0%	0%	0%	1%	0%
16-17 jaar	10%	8%	8%	16%	18%	22%	29%
18-22 jaar	14%	13%	15%	22%	21%	23%	25%
23-16 jaar	12%	12%	11%	11%	10%	9%	7%
27 jaar en ouder	65%	67%	65%	51%	51%	46%	38%
<b>totaal (aantallen)</b>	<b>10.361</b>	<b>8.544</b>	<b>6.340</b>	<b>2.637</b>	<b>2.451</b>	<b>2.199</b>	<b>2.231</b>

**examendeelnemer**

leeftijd	2011	2012	2013	2014	2015	2016	2017
15 jaar en jonger	9%	11%	8%	7%	7%	6%	7%
16-17 jaar	72%	77%	78%	77%	76%	73%	76%
18-22 jaar	10%	10%	11%	14%	12%	18%	15%
23-16 jaar	1%	1%	1%	1%	1%	1%	0%
27 jaar en ouder	6%	2%	3%	1%	5%	3%	1%
<b>totaal (aantallen)</b>	<b>1.138</b>	<b>1.140</b>	<b>1.013</b>	<b>1.015</b>	<b>922</b>	<b>888</b>	<b>823</b>

Tabel B9: Vooropleiding, uitgesplitst naar type leerweg per cohort

**bbl**

vooropleiding	2011	2012	2013	2014	2015	2016	2017
onbekend	57%	46%	36%	25%	13%	15%	18%
geen diploma vo	14%	19%	24%	32%	36%	32%	27%
pro	5%	6%	8%	11%	17%	18%	15%
Vso	11%	13%	14%	16%	18%	16%	14%
isk	9%	12%	13%	14%	16%	18%	25%
vo (incl. vbo)	3%	4%	5%	2%	1%	1%	0%
<b>totaal (aantallen)</b>	<b>8.246</b>	<b>8.782</b>	<b>8.247</b>	<b>7.453</b>	<b>7.177</b>	<b>7.581</b>	<b>8.950</b>

**bbl**

vooropleiding	2011	2012	2013	2014	2015	2016	2017
onbekend	93%	91%	88%	69%	57%	51%	41%
geen diploma vo	1%	2%	3%	7%	12%	14%	17%
pro	1%	2%	2%	10%	15%	18%	22%
vso	3%	3%	5%	10%	13%	15%	17%
isk	0%	0%	0%	1%	1%	1%	2%
vo (incl. vbo)	1%	1%	2%	2%	2%	1%	1%
<b>totaal (aantallen)</b>	<b>10.361</b>	<b>8.544</b>	<b>6.340</b>	<b>2.637</b>	<b>2.451</b>	<b>2.218</b>	<b>2.231</b>

**examendeelnemer**

vooropleiding	2011	2012	2013	2014	2015	2016	2017
onbekend	58%	42%	31%	20%	4%	3%	1%
geen diploma vo	11%	13%	14%	18%	17%	11%	16%
pro	17%	24%	31%	33%	46%	47%	56%
vso	12%	17%	18%	25%	29%	34%	21%
isk	1%	2%	4%	3%	3%	4%	4%
vo (incl. vbo)	1%	2%	2%	2%	1%	0%	1%
<b>totaal (aantallen)</b>	<b>1.138</b>	<b>1.140</b>	<b>1.013</b>	<b>1.015</b>	<b>922</b>	<b>976</b>	<b>823</b>

Tabel B10: Geslacht, uitgesplitst naar type vooropleiding per cohort

**onbekend**

geslacht	2011	2012	2013	2014	2015	2016	2017
vrouw	40%	42%	38%	38%	44%	43%	37%
man	60%	58%	62%	62%	56%	57%	63%
<i>totaal (aantallen)</i>	<i>15.009</i>	<i>12.357</i>	<i>8.841</i>	<i>3.893</i>	<i>2.358</i>	<i>2.277</i>	<i>2.508</i>

**geen diploma vo**

geslacht	2011	2012	2013	2014	2015	2016	2017
vrouw	43%	45%	41%	40%	39%	38%	40%
man	57%	55%	59%	60%	61%	62%	60%
<i>totaal (aantallen)</i>	<i>1.426</i>	<i>2.003</i>	<i>2.331</i>	<i>2.736</i>	<i>3.044</i>	<i>2.849</i>	<i>2.945</i>

**pro**

geslacht	2011	2012	2013	2014	2015	2016	2017
vrouw	48%	46%	46%	46%	46%	45%	46%
man	52%	54%	54%	54%	54%	55%	54%
<i>totaal (aantallen)</i>	<i>748</i>	<i>913</i>	<i>1.142</i>	<i>1.407</i>	<i>1.974</i>	<i>2.185</i>	<i>2.317</i>

**vso**

geslacht	2011	2012	2013	2014	2015	2016	2017
vrouw	29%	31%	31%	30%	29%	31%	31%
man	71%	69%	69%	70%	71%	69%	69%
<i>totaal (aantallen)</i>	<i>1.352</i>	<i>1.592</i>	<i>1.648</i>	<i>1.753</i>	<i>1.852</i>	<i>1.815</i>	<i>1.834</i>

**isk**

geslacht	2011	2012	2013	2014	2015	2016	2017
vrouw	40%	41%	43%	44%	40%	41%	32%
man	60%	59%	57%	56%	60%	59%	68%
<i>totaal (aantallen)</i>	<i>759</i>	<i>1.113</i>	<i>1.095</i>	<i>1.067</i>	<i>1.167</i>	<i>1.435</i>	<i>2.325</i>

**V(b)o**

geslacht	2011	2012	2013	2014	2015	2016	2017
vrouw	27%	31%	33%	35%	42%	48%	41%
man	73%	69%	67%	65%	58%	52%	59%
<i>totaal (aantallen)</i>	<i>451</i>	<i>488</i>	<i>543</i>	<i>249</i>	<i>155</i>	<i>77</i>	<i>75</i>

Tabel B11: Leeftijd, uitgesplitst naar type vooropleiding per cohort

**onbekend**

leeftijd	2011	2012	2013	2014	2015	2016	2017
15 jaar en jonger	1%	1%	0%	0%	0%	0%	0%
16-17 jaar	22%	20%	18%	20%	3%	4%	5%
18-22 jaar	18%	18%	18%	23%	16%	17%	20%
23-26 jaar	11%	12%	13%	16%	19%	20%	23%
27 jaar en ouder	48%	49%	50%	41%	63%	60%	51%
<i>totaal (aantallen)</i>	<i>15.009</i>	<i>12.357</i>	<i>8.841</i>	<i>3.893</i>	<i>2.358</i>	<i>2.277</i>	<i>2.508</i>

**geen diploma vo**

leeftijd	2011	2012	2013	2014	2015	2016	2017
15 jaar en jonger	8%	7%	5%	3%	2%	2%	3%
16-17 jaar	75%	74%	77%	78%	78%	81%	83%
18-22 jaar	16%	16%	15%	16%	15%	14%	11%
23-26 jaar	1%	2%	2%	3%	4%	3%	2%
27 jaar en ouder	0%	0%	0%	0%	0%	0%	1%
<i>totaal (aantallen)</i>	<i>1.426</i>	<i>2.003</i>	<i>2.331</i>	<i>2.736</i>	<i>3.044</i>	<i>2.849</i>	<i>2.945</i>

**pro**

leeftijd	2011	2012	2013	2014	2015	2016	2017
15 jaar en jonger	1%	2%	2%	1%	1%	0%	1%
16-17 jaar	64%	60%	60%	58%	53%	52%	50%
18-22 jaar	35%	37%	36%	38%	42%	46%	46%
23-26 jaar	0%	1%	1%	3%	3%	2%	2%
27 jaar en ouder	0%	0%	0%	0%	0%	0%	1%
<i>totaal (aantallen)</i>	<i>748</i>	<i>913</i>	<i>1.142</i>	<i>1.407</i>	<i>1.974</i>	<i>2.185</i>	<i>2.317</i>

**vso**

leeftijd	2011	2012	2013	2014	2015	2016	2017
15 jaar en jonger	4%	3%	3%	1%	2%	2%	1%
16-17 jaar	61%	62%	58%	57%	55%	56%	59%
18-22 jaar	34%	34%	39%	40%	40%	39%	38%
23-26 jaar	0%	0%	1%	1%	2%	3%	3%
27 jaar en ouder	0%	0%	0%	0%	0%	0%	0%
<i>totaal (aantallen)</i>	<i>1.352</i>	<i>1.592</i>	<i>1.648</i>	<i>1.753</i>	<i>1.852</i>	<i>1.815</i>	<i>1.834</i>

**isk**

leeftijd	2011	2012	2013	2014	2015	2016	2017
15 jaar en jonger	2%	1%	1%	1%	0%	0%	0%
16-17 jaar	48%	49%	44%	45%	45%	44%	38%
18-22 jaar	50%	50%	54%	54%	52%	54%	61%
23-26 jaar	0%	0%	1%	1%	2%	1%	1%
27 jaar en ouder	0%	0%	0%	0%	0%	0%	0%
<i>totaal (aantallen)</i>	<i>759</i>	<i>1.113</i>	<i>1.095</i>	<i>1.067</i>	<i>1.167</i>	<i>1.435</i>	<i>2.325</i>

**v(b)o**

leeftijd	2011	2012	2013	2014	2015	2016	2017
15 jaar en jonger	1%	2%	1%	0%	1%	0%	0%
16-17 jaar	72%	68%	64%	59%	43%	32%	25%
18-22 jaar	22%	25%	27%	28%	26%	44%	28%
23-26 jaar	3%	4%	5%	8%	16%	13%	11%
27 jaar en ouder	2%	2%	3%	5%	14%	10%	36%
<i>totaal (aantallen)</i>	<i>451</i>	<i>488</i>	<i>543</i>	<i>249</i>	<i>155</i>	<i>77</i>	<i>75</i>

Tabel B12: Migratieachtergrond, uitgesplitst naar type vooropleiding per cohort **onbekend**

migratieachtergrond	2011	2012	2013	2014	2015	2016	2017
geen	57%	55%	49%	42%	28%	20%	12%
westers	9%	10%	11%	12%	16%	13%	8%
niet-w. 1 <sup>e</sup> gen.	21%	23%	28%	33%	51%	62%	77%
niet-w. 2 <sup>e</sup> gen.	12%	12%	12%	12%	5%	5%	4%
<i>totaal (aantallen)</i>	<i>13.211</i>	<i>11.028</i>	<i>7.907</i>	<i>3.837</i>	<i>2.308</i>	<i>2.259</i>	<i>2.490</i>

**geen diploma vo**

migratieachtergrond	2011	2012	2013	2014	2015	2016	2017
geen	48%	50%	51%	51%	49%	50%	53%
westers	7%	6%	6%	7%	7%	9%	9%
niet-w. 1 <sup>e</sup> gen.	13%	12%	11%	9%	9%	8%	7%
niet-w. 2 <sup>e</sup> gen.	33%	32%	31%	33%	35%	33%	31%
<i>totaal (aantallen)</i>	<i>1.424</i>	<i>1.999</i>	<i>2.328</i>	<i>2.734</i>	<i>3.039</i>	<i>2.846</i>	<i>2.943</i>

**pro**

migratieachtergrond	2011	2012	2013	2014	2015	2016	2017
geen	41%	47%	50%	50%	55%	54%	53%
westers	6%	6%	5%	5%	6%	6%	6%
niet-w. 1 <sup>e</sup> gen.	17%	16%	13%	11%	11%	9%	9%
niet-w. 2 <sup>e</sup> gen.	35%	32%	31%	33%	28%	31%	31%
<i>totaal (aantallen)</i>	<i>748</i>	<i>913</i>	<i>1.142</i>	<i>1.407</i>	<i>1.972</i>	<i>2.185</i>	<i>2.317</i>

**vso**

migratieachtergrond	2011	2012	2013	2014	2015	2016	2017
geen	61%	60%	61%	60%	63%	61%	59%
westers	7%	6%	7%	7%	8%	8%	7%
niet-w. 1 <sup>e</sup> gen.	7%	8%	7%	8%	5%	6%	5%
niet-w. 2 <sup>e</sup> gen.	25%	26%	25%	25%	25%	25%	30%
<i>totaal (aantallen)</i>	<i>1.352</i>	<i>1.592</i>	<i>1.648</i>	<i>1.753</i>	<i>1.851</i>	<i>1.815</i>	<i>1.834</i>

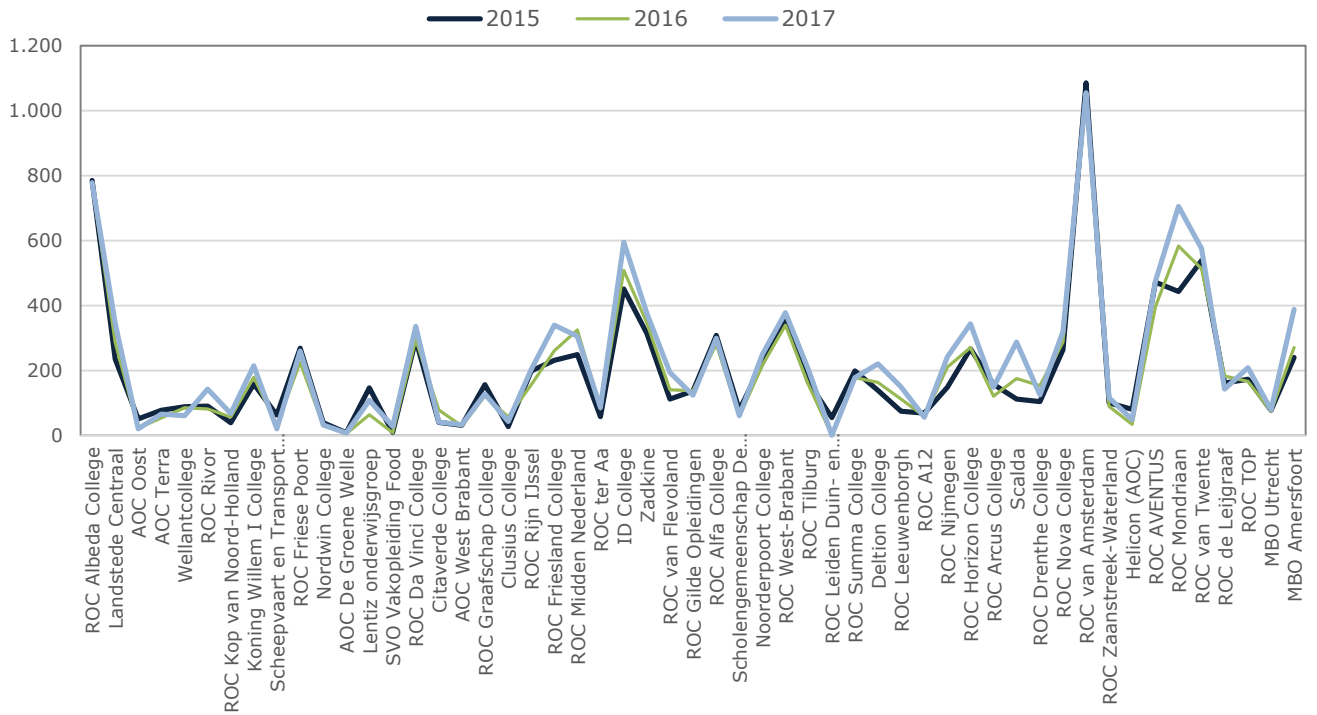
**isk**

migratieachtergrond	2011	2012	2013	2014	2015	2016	2017
geen	0%	0%	0%	0%	0%	0%	0%
westers	19%	23%	24%	27%	24%	18%	9%
niet-w. 1 <sup>e</sup> gen.	80%	77%	75%	73%	76%	82%	91%
niet-w. 2 <sup>e</sup> gen.	1%	0%	0%	0%	0%	0%	0%
<i>totaal (aantallen)</i>	<i>741</i>	<i>1.087</i>	<i>1.070</i>	<i>1.051</i>	<i>1.151</i>	<i>1.419</i>	<i>2.314</i>

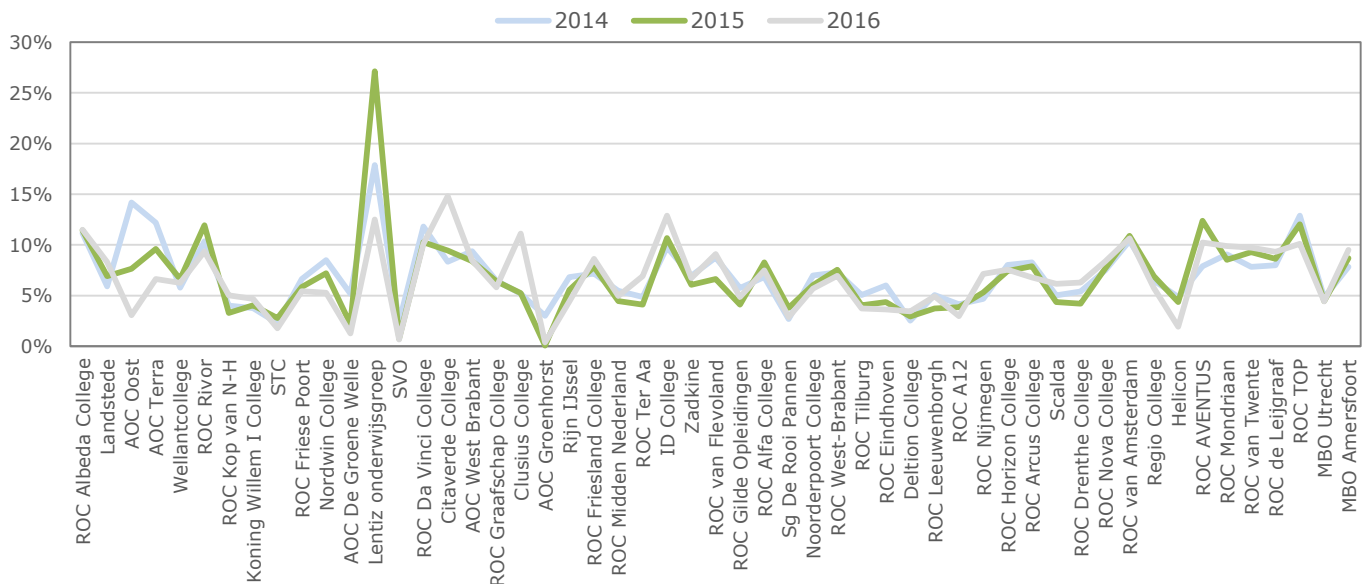
**v(b)o**

migratieachtergrond	2011	2012	2013	2014	2015	2016	2017
geen	69%	69%	70%	56%	56%	61%	51%
westers	5%	6%	5%	7%	6%	6%	7%
niet-w. 1 <sup>e</sup> gen.	5%	6%	5%	7%	7%	5%	11%
niet-w. 2 <sup>e</sup> gen.	21%	20%	19%	29%	30%	27%	32%
<i>totaal (aantallen)</i>	<i>451</i>	<i>488</i>	<i>542</i>	<i>249</i>	<i>155</i>	<i>77</i>	<i>75</i>

Figuur B1: Cohortinstroom in periode 2014-2017 naar instelling



Figuur B2: Relatieve aantal inschrijvingen met verblijfsjaar=1 in entree t.o.v. totale inschrijvingen met verblijfsjaar=1 in periode 2014-2016 naar instelling



## Bijlage V Uitstroom

### Switch

Switch (na ingeschreven zijn geweest in een entreeopleiding, een jaar later opnieuw beginnen in een andere entreeopleiding) komt weinig voor in entreeopleidingen.

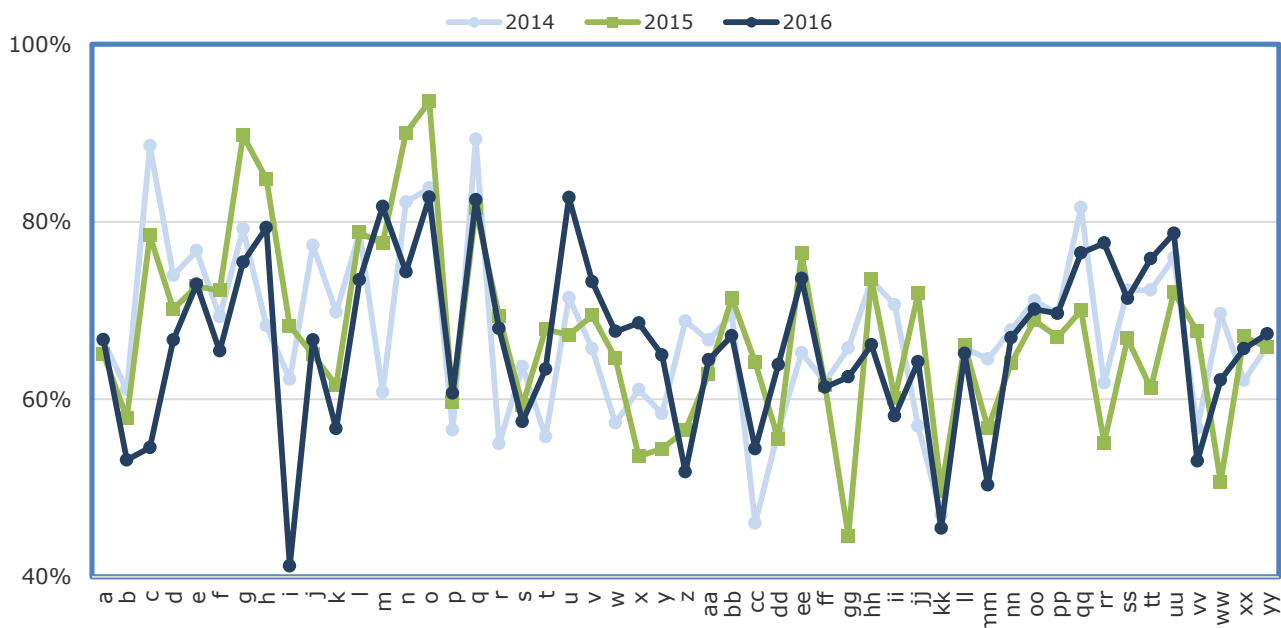
Tabel B13: Switch naar type leerweg per cohort

type leerweg	2011	2012	2013	2014	2015	2016
bol	2%	2%	2%	2%	4%	4%
bbl	1%	1%	0%	1%	1%	1%
examendeelnemer	1%	1%	1%	1%	1%	2%
totaal (aantallen)	19.745	18.466	15.600	11.105	10.550	10.775

### Doorstroom

Het percentage studenten dat binnen de nominale tijd een entreediploma behaalt verschilt per instelling en cohort.

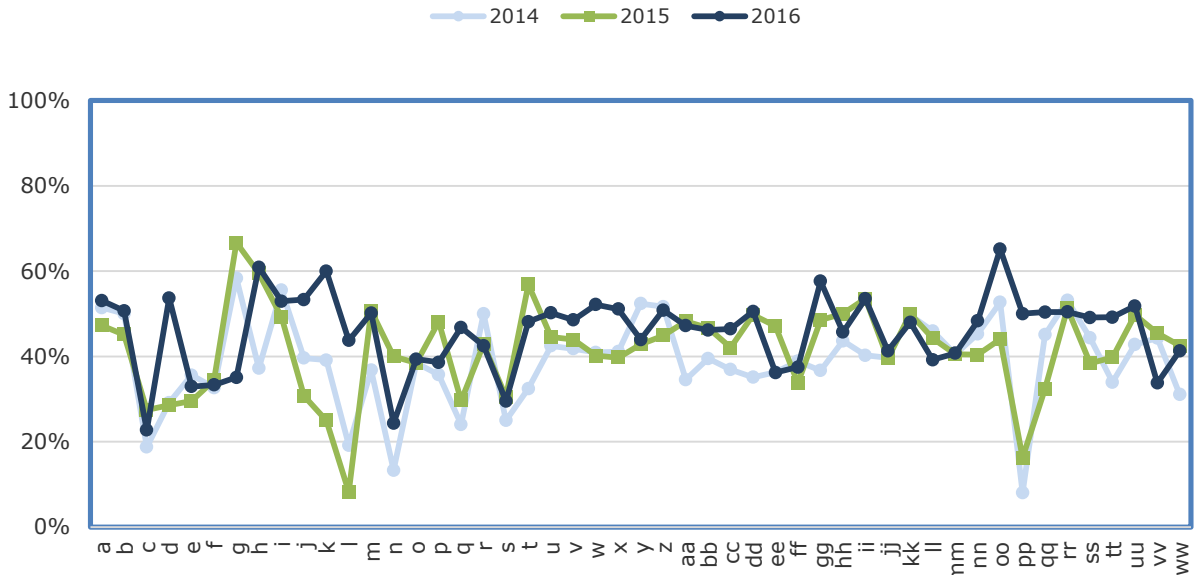
Figuur B3: Entreediploma behaald binnen één jaar in cohort 2014, 2015 en 2016 naar instelling (a tm yy, in willekeurige volgorde)





Ook doorstroompercentages van entree naar niveau mbo 2 verschillen per cohort en instelling.

Figuur B4: Nominale doorstroom naar niveau 2 of hoger in cohort 2014, 2015 en 2016 naar instelling (a t/m ww, in willekeurige volgorde)  
Aanvullende tabellen uitstroom



Tabel B14: Rendement naar leerweg per cohort  
**nominaal**

type leerweg	2014	2015	2016
bol	63%	64%	64%
bbl	71%	68%	74%
examendeelnemer	76%	73%	75%
totaal (aantallen)	11.105	10.550	10.775

**uiteindelijk\***

type leerweg	2014	2015	2016
bol	77%	75%	65%
bbl	82%	78%	74%
examendeelnemer	85%	82%	76%
totaal (aantallen)	11.105	10.550	10.775

\*mbo-diploma behaald, bekend tot 1-10-2017 (voorlopige data)

Tabel B15a: Uitval naar vooropleiding per cohort

vooropleiding	2011	2012	2013	2014	2015	2016
onbekend	59%	62%	76%	28%	20%	15%
geen diploma vo	18%	14%	15%	5%	15%	16%
pro	16%	17%	12%	4%	12%	10%
vso	50%	48%	52%	26%	27%	26%
isk	31%	27%	30%	13%	11%	10%
vo (incl. vbo)	23%	21%	16%	6%	20%	19%
totaal	52%	50%	55%	17%	18%	16%

Tabel B15b: Switch naar vooropleiding per cohort

vooropleiding	2011	2012	2013	2014	2015	2016
onbekend	1%	1%	1%	0%	1%	2%
geen diploma vo	2%	2%	2%	4%	4%	4%
pro	2%	2%	2%	1%	2%	2%
vso	3%	1%	2%	3%	3%	4%
isk	2%	1%	1%	2%	3%	4%
vo (incl. vbo)	1%	2%	0%	1%	1%	0%
<i>totaal</i>	<i>1%</i>	<i>1%</i>	<i>1%</i>	<i>2%</i>	<i>1%</i>	<i>2%</i>
<i>totaal (aantallen)</i>	<i>19.745</i>	<i>18.466</i>	<i>15.600</i>	<i>11.105</i>	<i>10.550</i>	<i>10.775</i>

Tabel B16: Positie in bekostigd mbo één jaar na instroom in entree naar vooropleiding per cohort\*

**onbekend**

positie in bekostigd mbo	2011	2012	2013	2014	2015	2016
niet in mbo, geen diploma	.	.	.	28%	20%	15%
niet in mbo, wel diploma	.	.	.	53%	47%	45%
entreeopleiding	22%	21%	11%	7%	12%	12%
niveau 2+	19%	16%	13%	13%	21%	28%
<i>totaal (aantallen)</i>	<i>15.009</i>	<i>12.357</i>	<i>8.841</i>	<i>3.893</i>	<i>2.348</i>	<i>2.284</i>

**geen diploma vo**

positie in bekostigd mbo	2011	2012	2013	2014	2015	2016
niet in mbo, geen diploma	.	.	.	5%	15%	16%
niet in mbo, wel diploma	.	.	.	7%	14%	12%
entreeopleiding	25%	22%	19%	23%	19%	20%
niveau 2+	57%	64%	66%	64%	52%	52%
<i>totaal (aantallen)</i>	<i>1.426</i>	<i>2.003</i>	<i>2.331</i>	<i>2.736</i>	<i>3.017</i>	<i>2.875</i>

**pro**

positie in bekostigd mbo	2011	2012	2013	2014	2015	2016
niet in mbo, geen diploma	.	.	.	4%	12%	10%
niet in mbo, wel diploma	.	.	.	11%	22%	17%
entreeopleiding	20%	18%	16%	19%	11%	10%
niveau 2+	64%	65%	72%	66%	55%	62%
<i>totaal (aantallen)</i>	<i>748</i>	<i>913</i>	<i>1.142</i>	<i>1.407</i>	<i>1.971</i>	<i>2.253</i>

**vso**

positie in bekostigd mbo	2011	2012	2013	2014	2015	2016
niet in mbo, geen diploma	.	.	.	26%	27%	26%
niet in mbo, wel diploma	.	.	.	22%	21%	19%
entreeopleiding	23%	21%	20%	18%	16%	15%
niveau 2+	27%	32%	28%	35%	36%	39%
<i>totaal (aantallen)</i>	<i>1.352</i>	<i>1.592</i>	<i>1.648</i>	<i>1.753</i>	<i>1.888</i>	<i>1.847</i>

**isk**

positie in bekostigd mbo	2011	2012	2013	2014	2015	2016
niet in mbo, geen diploma	.	.	.	13%	11%	10%
niet in mbo, wel diploma	.	.	.	17%	16%	14%
entreeopleiding	29%	25%	19%	17%	20%	22%
niveau 2+	40%	49%	51%	53%	53%	54%
<i>totaal (aantallen)</i>	<i>759</i>	<i>1.113</i>	<i>1.095</i>	<i>1.067</i>	<i>1.168</i>	<i>1.439</i>

**v(b)o**

<b>positie in bekostigd mbo</b>	<b>2011</b>	<b>2012</b>	<b>2013</b>	<b>2014</b>	<b>2015</b>	<b>2016</b>
niet in mbo, geen diploma	.	.	.	6%	20%	19%
niet in mbo, wel diploma	.	.	.	17%	25%	26%
entreeopleiding	12%	14%	10%	11%	13%	3%
niveau 2+	65%	66%	73%	65%	41%	52%
<i>totaal (aantallen)</i>	<i>451</i>	<i>488</i>	<i>543</i>	<i>249</i>	<i>158</i>	<i>77</i>

\* aandeel zonder inschrijving uitgesplitst naar wel/niet nominaal behalen entreediploma

\*\* niet berekend voor eerdere cohorten vanwege mogelijkheid tot stapelen van AKA-diploma

*Tabel B17: Rendement naar vooropleiding per cohort*

**nominaal**

<b>vooropleiding</b>	<b>2014</b>	<b>2015</b>	<b>2016</b>
onbekend	65%	67%	72%
geen diploma vo	68%	63%	62%
pro	77%	77%	78%
vso	54%	56%	57%
isk	69%	68%	67%
vo (incl. vbo)	68%	57%	68%
<i>totaal</i>	<i>66%</i>	<i>66%</i>	<i>67%</i>

**Uiteindelijk\***

<b>vooropleiding</b>	<b>2014</b>	<b>2015</b>	<b>2016</b>
onbekend	72%	78%	72%
geen diploma vo	85%	75%	62%
pro	92%	84%	78%
vso	68%	64%	57%
isk	84%	84%	67%
vo (incl. vbo)	86%	66%	69%
<i>totaal</i>	<i>79%</i>	<i>76%</i>	<i>68%</i>

\*mbo-diploma behaald, bekend tot 1-10-2017 (voorlopige data)

## Arbeidsmarkt

De gegevens over arbeidsmarkt zijn afkomstig van het CBS, uit een bestand waarin de arbeidsmarktpositie in 2015 en 2016 van mbo-schoolverlaters uit het studiejaar 2014-2015 wordt weergegeven. Hierin is een selectie gemaakt van schoolverlaters uit de entreeopleiding. Het bestand van CBS kent enkele beperkingen: er worden namelijk alleen waarden getoond als er tenminste vijf schoolverlaters zijn; bovendien zijn aantallen en percentage afgerond (zie bijlage 1 voor definities).

Tabel B18: Arbeidsmarktpositie 2015 en 2016 van schoolverlaters entree studiejaar 2014-2015

arbeidsmarktpositie	totaal
schoolverlaters entreeopleiding studiejaar 2014-2015	6.340
werknemer in oktober 2015	3.020 (48%)
werknemer min. 12 uur in oktober 2015	2.580 (41%)
mediaan bruto uurloon 2015 (werknemers min. 12 uur)	€10,70
mediaan bruto maandloon 2015 (werknemers min. 12 uur)	€1.050
uitkering in oktober 2015	1.490 (24%)
werknemer in oktober 2016	3.210 (51%)
werknemer min. 12 uur in oktober 2016	2.840 (45%)
mediaan bruto uurloon 2016 (werknemers min. 12 uur)	€11,10
mediaan bruto maandloon 2016 (werknemers min. 12 uur)	€1.200
uitkering in oktober 2016	1.600 (25%)
terug naar onderwijs oktober 2016	540 (8%)
niet in BRP oktober 2016	110 (2%)

Tabel B19: Arbeidsmarktpositie 2015 en 2016 van schoolverlaters entree studiejaar 2014-2015, uitgesplitst naar type leerweg (geen samenvoeging bol-dt en bbl)

arbeidsmarktpositie	bol	bbl	ex
schoolverlaters entreeopleiding studiejaar 2014-2015	3.580	2.140	610
werknemer in oktober 2015	1.210 (34%)	1.470 (68%)	350 (57%)
werknemer min. 12 uur in oktober 2015	880 (24%)	1.410 (66%)	300 (48%)
mediaan bruto uurloon 2015 (werknemers min. 12 uur)	€7,50	€11,10	€7,50
mediaan bruto maandloon 2015 (werknemers min. 12 uur)	€630,00	€1.470,00	€840,00
uitkering in oktober 2015	850 (24%)	500 (23%)	140 (23%)
werknemer in oktober 2016	1.360 (38%)	1.480 (69%)	370 (60%)
werknemer min. 12 uur in oktober 2016	1.080 (30%)	1.420 (66%)	340 (55%)
mediaan bruto uurloon 2016 (werknemers min. 12 uur)	€8,70	€11,60	€9,00
mediaan bruto maandloon 2016 (werknemers min. 12 uur)	€840,00	€1.540,00	€950,00
uitkering in oktober 2016	970 (27%)	490 (23%)	140 (23%)
terug naar onderwijs oktober 2016	450 (13%)	40 (2%)	40 (7%)
niet in BRP oktober 2016	90 (3%)	10 (1%)	0 (0%)

*Tabel B20: Arbeidsmarktpositie 2015 en 2016 van schoolverlaters entree studiejaar 2014-2015, uitgesplitst naar wel/geen mbo-diploma behaald*

<b>arbeidsmarktpositie</b>	<b>wel diploma</b>	<b>geen diploma</b>
schoolverlaters entreeopleiding studiejaar 2014-2015	3.850	2.480
werknemer in oktober 2015	2.240 (58%)	780 (31%)
werknemer min. 12 uur in oktober 2015	1.970 (51%)	620 (25%)
mediaan bruto uurloon 2015 (werknemers min. 12 uur)	€10,90	€9,10
mediaan bruto maandloon 2015 (werknemers min. 12 uur)	€1.150,00	€810,00
uitkering in oktober 2015	780 (20%)	700 (28%)
werknemer in oktober 2016	2.370 (61%)	840 (34%)
werknemer min. 12 uur in oktober 2016	2150 (56%)	680 (27%)
mediaan bruto uurloon 2016 (werknemers min. 12 uur)	€11,10	€10,19
mediaan bruto maandloon 2016 (werknemers min. 12 uur)	€1.250,00	€1.030,00
uitkering in oktober 2016	790 (21%)	810 (33%)
terug naar onderwijs oktober 2016	300 (8%)	230 (9%)
niet in BRP oktober 2016	50 (1%)	60 (2%)

## Bijlage VI Loopbaancoaches in het Deense onderwijsstelsel

In Denemarken wordt sinds 2004 een actief beleid gevoerd op het gebied van loopbaanbegeleiding vanaf het moment dat leerlingen hun intrede doen in het Deense onderwijsstelsel. Van het 7<sup>e</sup> tot hun 15<sup>e</sup> of 16<sup>e</sup> jaar gaan leerlingen naar een publieke 'folkeskole' of een private variant daarvan. Gedurende die periode worden zij gemonitord door loopbaancoaches ('guidance counsellors') die verbonden zijn aan de gemeente via een youth guidance centre. De loopbaancoaches komen met name in beeld bij de overgang van dit verplichte onderwijs naar het beroeps- of hoger voorgezet onderwijs of de arbeidsmarkt.<sup>3 1</sup> In die laatste schooljaren beoordeelt de coach (die op de betreffende school zijn werkplek heeft) of de leerling voldoende in staat is om door te stromen naar het vervolgonderwijs en bepaalt tevens welk vervolgonderwijs het meest geschikt is voor de leerling. Die inschatting baseert de coach op de belangstelling van de leerling en diens cognitieve, sociale en persoonlijke ontwikkeling tot dan toe. Mocht een leerling kunnen doorstromen, dan moet de leerling, samen met zijn ouders, een scholingsplan opstellen. Als de leerling nog niet toe is aan vervolgonderwijs, krijgt hij een extra schooljaar, met daarin specifieke aandacht voor loopbaanontwikkeling. Het oordeel van de coach is leidend: tot hun 18<sup>e</sup> kunnen leerlingen alleen naar dat onderwijs doorstromen dat door de coach is aanbevolen.

Als de leerling doorgestroomd is naar het vervolgonderwijs blijft de coach de leerling monitoren. Bij uitval krijgt de coach bericht en heeft deze de plicht de leerling op te sporen, en met hem en zijn ouders, als de leerling jonger is dan 18, het scholingsplan te evalueren en eventueel bij te stellen. Vervolgens wordt een overeenkomst aangegaan met de jongere en evt. zijn ouders. In extreme gevallen kan de coach financiële sancties opleggen aan de jongere of de ouders (bij minderjarigen) indien de jongere of zijn ouders te weinig meewerken. De coaches begeleiden jongeren die tot de risicogroepen behoren tot hun 25<sup>e</sup>. Zij werken nauw samen in de regio met scholen, beroepsopleidingen, lokale werkgevers en arbeidsbureaus. Overigens kunnen jongeren de youth guidance centres ook zelf benaderen als zij hulp nodig hebben bij hun loopbaanontwikkeling.

De hele opzet van de youth guidance centres is ingegeven door het streven van de Deense overheid om te bereiken dat in 2020 95% van de schoolverlaters met een diploma het vervolgonderwijs afsluit. Het aantal vroegtijdige schoolverlaters is inmiddels gedaald van 12,5% in 2008 naar 7,8% in 2015. Denemarken presteert hiermee in vergelijking met andere Europese landen bovengemiddeld.

Belangrijkste geraadpleegde bronnen:

Europese Commissie (2016) *Education and Training Monitor 2016*

[https://ec.europa.eu/education/sites/education/files/monitor2016-dk\\_en.pdf](https://ec.europa.eu/education/sites/education/files/monitor2016-dk_en.pdf)

Nurse, Anne M. (2014) Setting the Bar High: Danish Youth Education Counselors and National School-Completion Goals in *International Journal for the Advancement of Counselling*

Euroguidance Denmark (2014) *Guidance in Education – the education guidance system in Denmark.*

<https://star.dk/en/active-labour-market-policy-measures/tackling-youth-unemployment-in-denmark/>

<http://eng.uvm.dk/educational-and-vocational-guidance/youth-guidance-centres>

---

<sup>3 1</sup> Van hun 15<sup>e</sup> tot en met hun 17 moeten leerlingen verplicht onderwijs volgen of werkzaam zijn.

<http://eng.uvm.dk/upper-secondary-education/vocational-education-and-training--vet->