

***Inhoudelijk verslag Brede Doeluitkering  
Centra voor Jeugd en Gezin over het jaar 2011***

**Colofon**

Oktober 2012

Opgesteld in opdracht van het Ministerie van Volksgezondheid, Welzijn en Sport

Julia Hower  
Myrte de Jong  
Anja Richt  
Volkan Atalay

## Inhoudsopgave

<i>1 Inleiding</i>	1
<i>2 Resultaten gemeentelijke jaarrapportages</i>	2
2.1 Operationele Centra voor Jeugd en Gezin	2
2.1.1 Herkenbaarheid van het CJG	8
2.2 Bereikbaarheid van het CJG	9
2.3 Basismodel CJG	12
2.4 Regionale samenwerking	14
2.5 Aanbod en doelgroepen	17
2.5.1 Prenatale voorlichting en extra licht-pedagogische hulp	20
2.5.2 Digitaal dossier en bereik jeugdgezondheidszorg	24
2.6 Gemeenten zonder fysiek inlooppunt	27
2.6.1 Bereikbaarheid en herkenbaarheid van het CJG	27
2.6.2 Schriftelijke samenwerkingsafspraken	27
2.6.3 Aanbod en doelgroepen	28
<i>Bijlage 1 - Trends 2008 – 2011</i>	29
1.1 Groei en groeiprognoses van CJG's over de jaren 2008 – 2011	29
1.2 Ontwikkeling van de bereikbaarheid van het CJG	31
1.3 Ontwikkeling tevredenheid over het bereik van het CJG	31
1.4 Herkenbaarheid: gebruik van de naam CJG	32
<i>Bijlage 2 - Vragenlijst</i>	38

# 1 Inleiding

In het kader van de Brede Doeluitkering Centra voor Jeugd en Gezin (BDU CJG) zijn gemeenten verplicht na afloop van elk kalenderjaar inhoudelijk verslag te doen aan het Ministerie van Welzijn, Volksgezondheid en Sport (VWS). Dit met het oog op het monitoren en verkrijgen van beleidsinformatie omtrent de lokale en landelijke ontwikkeling van de Centra voor Jeugd en Gezin (CJG) in Nederland.

Het streven van VWS is om gemeenten zo min mogelijk administratief te belasten bij het verkrijgen van een goed beeld van de CJG-ontwikkeling. Daarom is, evenals in voorgaande jaren, een gemakkelijk bereikbare en compacte elektronische vragenlijst beschikbaar gesteld voor de verantwoording over het jaar 2011. Na het invullen daarvan restte de gemeenten slechts het printen, laten ondertekenen en opsturen van de papieren versie aan VWS. De elektronische data zijn intussen verzameld door BMC Onderzoek en verwerkt in deze rapportage.

Gemeenten zijn tussen 1 april en 1 juli 2012 in de gelegenheid gesteld om de vragenlijst in te vullen. De gegevens zijn verwerkt in deze rapportage en bieden de stand van zaken van de ontwikkeling van de Centra voor Jeugd en Gezin per 31 december 2011.

Jaarlijks vinden gemeentelijke herindelingen plaats. Dit leidt ertoe dat het aantal gemeenten in Nederland een afnemende trend vertoont. Om een vergelijkbaar beeld over de jaren te geven, worden daarom de resultaten zoveel mogelijk in percentages aangegeven in plaats van in absolute getallen.

## *Leeswijzer*

Na de inleiding (hoofdstuk 1) worden in hoofdstuk 2 de onderzoeksresultaten van de verplichte verantwoording van alle 415 gemeenten gepresenteerd. In bijlage 1 worden de belangrijkste trends van de afgelopen 4 jaar in beeld gebracht. In bijlage 2, ten slotte, staat de volledige vragenlijst.

## 2 Resultaten gemeentelijke jaarrapportages

In dit hoofdstuk worden de resultaten weergegeven van de jaarlijkse CJG-rapportage van alle 415 Nederlandse gemeenten. Deze rapportage geeft een beeld van de CJG-ontwikkeling in Nederland per 31 december 2011, afgezet tegen de vereisten van het basismodel CJG, zoals die in de Tijdelijke regeling CJG (Jeugd en Gezin, 9 maart 2008) zijn geformuleerd.

Gemeenten zijn tussen 1 april en 1 juli 2012 in de gelegenheid gesteld de elektronische vragenlijst in te vullen.

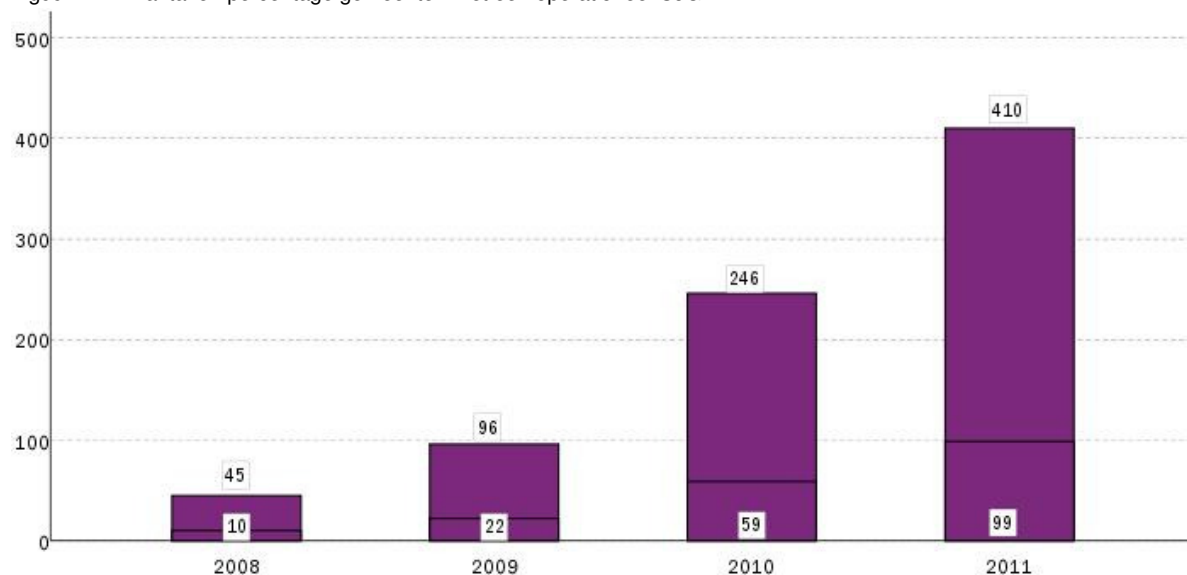
Bij de beschrijving van de resultaten van de jaarrapportage wordt steeds de betreffende vraag vermeld, gevolgd door het grafisch in beeld gebrachte resultaat en een korte toelichting.

### 2.1 Operationele Centra voor Jeugd en Gezin

1. Was er in 2011 in uw gemeente een Centrum voor Jeugd en Gezin voor de doelgroepen bereikbaar via (een) fysiek(e) inlooppunt(en)?

- Ja, fysieke bereikbaarheid is in 2011 geregeld
- Neen, is niet geregeld

Figuur 2.1 – Aantal en percentage gemeenten met een operationeel CJG



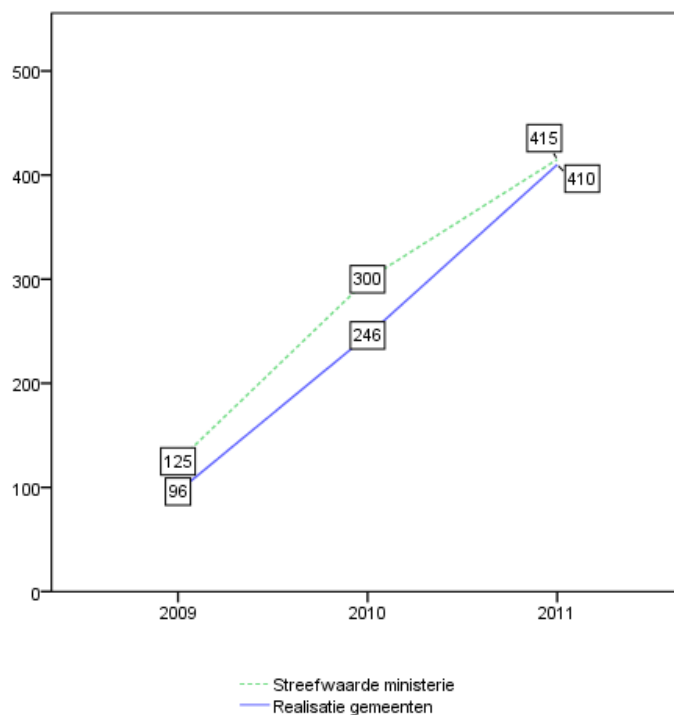
Eind 2011 is er in 410 (99%) van de 415 Nederlandse gemeenten een CJG operationeel, dat voldoet aan het hoofd criterium: een laagdrempelig inlooppunt. In figuur 2.1 is te zien dat er per jaar een flinke groei heeft plaatsgevonden naar de huidige 99% van gemeenten. Vooral in 2010 en 2011 zijn er veel nieuwe CJG's geopend (in de figuur staat in de kolom het percentage van alle gemeenten en boven de kolom het absolute aantal).

### Streefcijfers en werkelijke groei

Bij de publicatie van de Tijdelijke regeling brede doeluitkering CJG in 2008 zijn door het ministerie jaarlijkse streefwaarden opgesteld voor het ontwikkelverloop van de CJG's.

In figuur 2.2 is de feitelijke ontwikkeling van het aantal CJG's tot en met 2011 weergegeven en afgezet tegen de oorspronkelijke streefwaarden van het programmaministerie voor Jeugd en Gezin in 2008.

Figuur 2.2 – Ontwikkeling aantal gemeenten met een fysiek bereikbaar CJG



Het aantal van 410 gemeenten (99%) met fysieke bereikbaarheid ligt iets achter op de oorspronkelijke streefwaarde van 100% per 1 januari 2012.

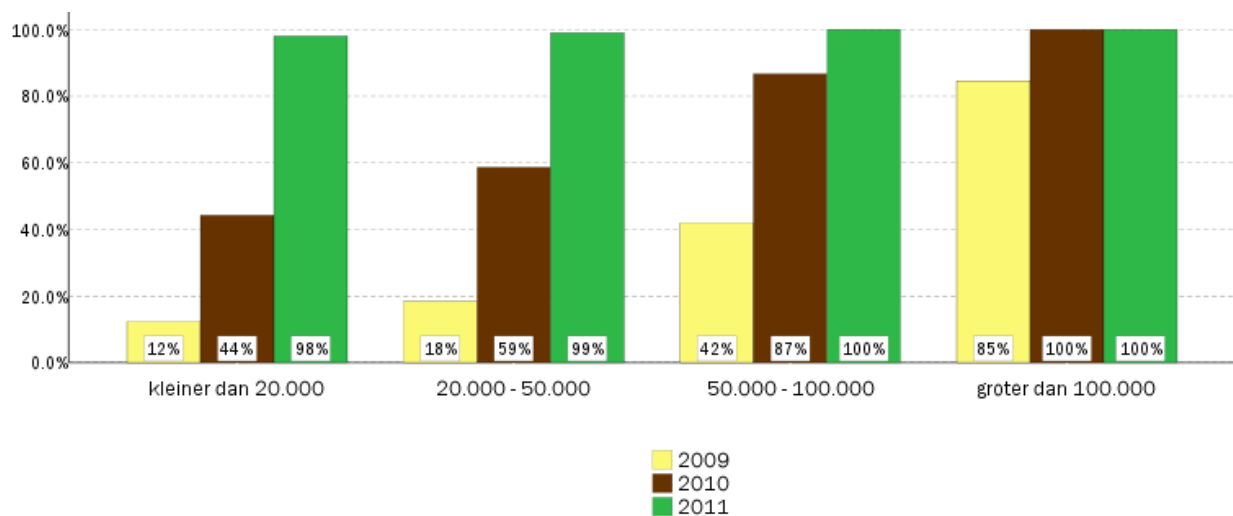
In totaal hebben 5 gemeenten vermeld op de vereiste datum van 31 december 2011 (nog) geen inlooppunt te hebben. Enkele gemeenten geven in hun toelichting aan geen specifiek CJG-loket te hebben, maar alle locaties van de samenwerkingspartners als inlooppunt te beschouwen.

Van de 5 gemeenten die melden geen inlooppunt te hebben, vallen 3 gemeenten in de categorie tot 20.000 inwoners en 2 in de categorie 20.000 – 50.000 inwoners. In paragraaf 2.6 staan meer details over deze 5 gemeenten.

### Ontwikkeltempo naar gemeentegrootte

Als wordt gekeken naar de ontwikkeling gedurende de afgelopen vier jaren, dan zien we de conclusie uit de vorige rapporten bevestigd. Namelijk, dat in de grotere gemeenten de gewenste ontwikkelingen aanzienlijk sneller tot uitvoering worden gebracht dan in de kleinere gemeenten. In figuur 2.3 is het verschil in ontwikkeltempo gevisualiseerd.

Figuur 2.3 – Ontwikkeling operationele CJG's naar gemeenteomvang 2008-2012

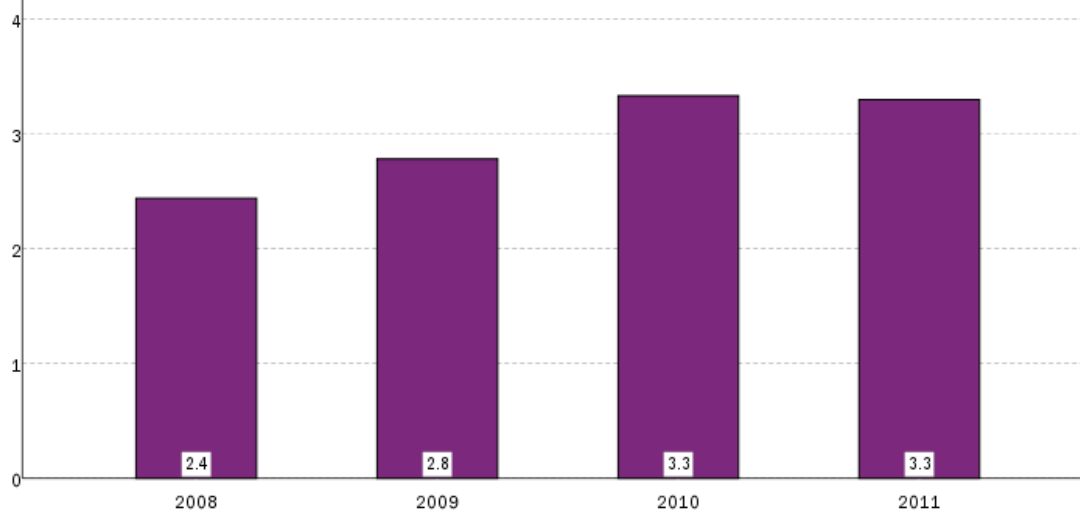


#### 3c. Hoeveel fysieke inlooppunten telt het Centrum voor Jeugd en Gezin in uw gemeente in het jaar 2011?

Vul een positief geheel getal in.

In voorgaande jaren is gemeenten steeds gevraagd naar hun prognoses voor het aantal te realiseren inlooppunten in de daarop volgende jaren. Dit (laatste) jaar is gevraagd naar het werkelijke aantal gerealiseerde inlooppunten.

Figuur 2.4 – Gemiddeld aantal gerealiseerde fysieke inlooppunten per gemeente/per jaar



In figuur 2.4 is te zien dat het aantal gerealiseerde fysieke inlooppunten per gemeente op 31 december 2011 gemiddeld 3.3 inlooppunt is.

**4b. Waar is/zijn of wordt/worden de/het fysieke inlooppunt(en) gerealiseerd?**

*Aankruisen wat van toepassing is. Meerdere antwoorden mogelijk.*

- Consultatiebureau
- Apart gebouw
- Locatie van het onderwijs (bijvoorbeeld een Brede School)
- Locatie van een welzijnsinstelling
- Gezondheidscentrum
- Multifunctioneel centrum
- Bibliotheek
- Gemeentelijk loket (of gemeentehuis)
- Wijkcentrum
- Peuterspeelzaal
- Kinderopvang / Buitenschoolse opvang
- Anders

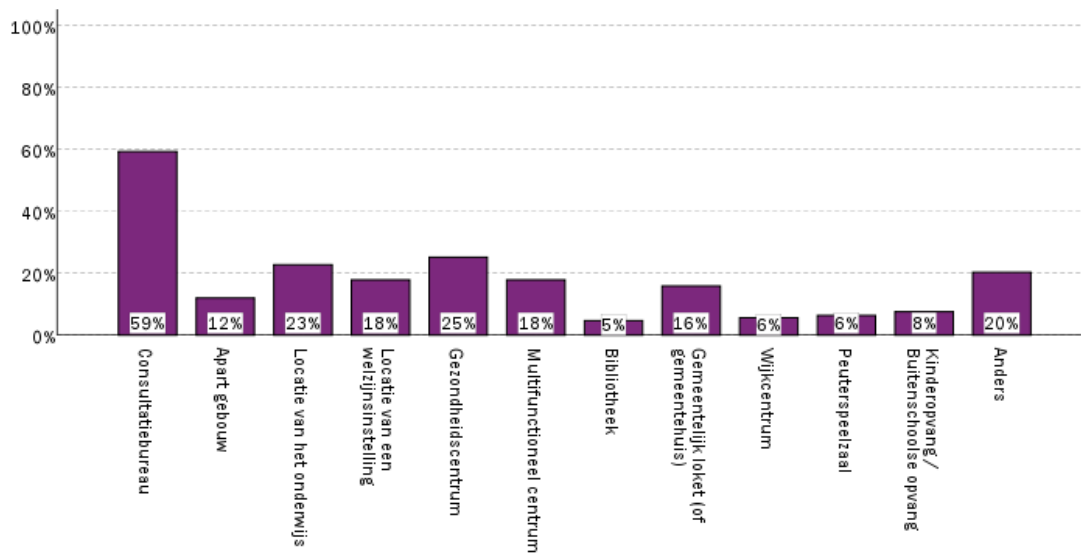
Gemeenten met meerdere inlooppunten hebben bij deze vraag meerdere antwoorden kunnen geven. In figuur 2.5 is uitgesplitst waar de inlooppunten zijn gevestigd. De vestigingslocatie van het CJG vertoont een grote variëteit, zowel tussen als binnen de gemeenten.

Het consultatiebureau is met 59% van de inlooppunten verreweg favoriet. Op afstand volgen het gezondheidscentrum (25%), een locatie van het onderwijs (23%), een locatie van het

welzijnswerk (18%) en een multifunctioneel gebouw (18%). Een apart gebouw scoort 12%. Ongeveer 10% van de gemeenten geeft aan dat elke locatie van een van de samenwerkingspartners als inlooppunt fungeert.

Van de 84 gemeenten, die tevens de categorie 'anders' hebben ingevuld, geeft ruim 10% van de gemeenten aan (ook) een inlooppunt te hebben in een gemeentelijke voorziening, bijvoorbeeld in een dienstencentrum voor zorg en/of welzijn c.q. het Wmo-loket.

Figuur 2.5 – Locaties fysieke inlooppunten



In totaal hebben 84 gemeenten (20%) gebruikgemaakt van de categorie 'anders'. In verreweg de meeste gevallen valt het antwoord toch onder één van de vooraf gestructureerde categorieën, zoals multifunctioneel centrum (17x), centrum voor gezondheidszorg (10x) en een welzijnsinstelling (waaronder 8x bij het maatschappelijk werk). Bij 10% van deze gemeenten is een inlooppunt te vinden in een jongeren centrum of jongereninformatiepunt.



**9a. Was u in 2011 tevreden over het bereik van het CJG?**

Ja

Nee

**9b. Waarom was u in 2011 niet tevreden?**  
*Aankruisen wat van toepassing is. Meerdere antwoorden mogelijk.*

CJG was nog in de opbouwfase

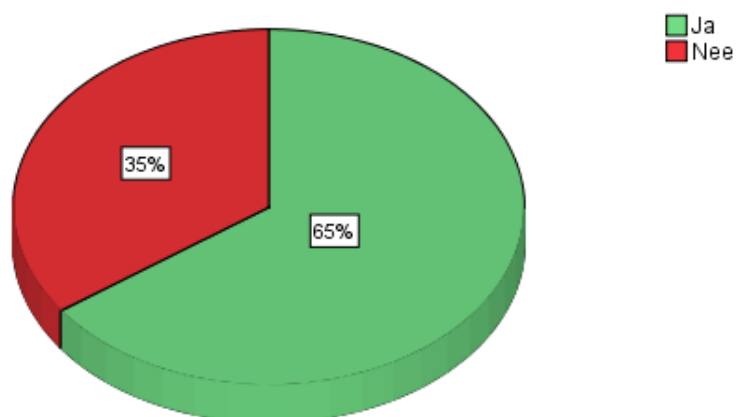
CJG had nog onvoldoende bekendheid

CJG had te beperkte openingstijden

Huisvesting was niet optimaal

Anders

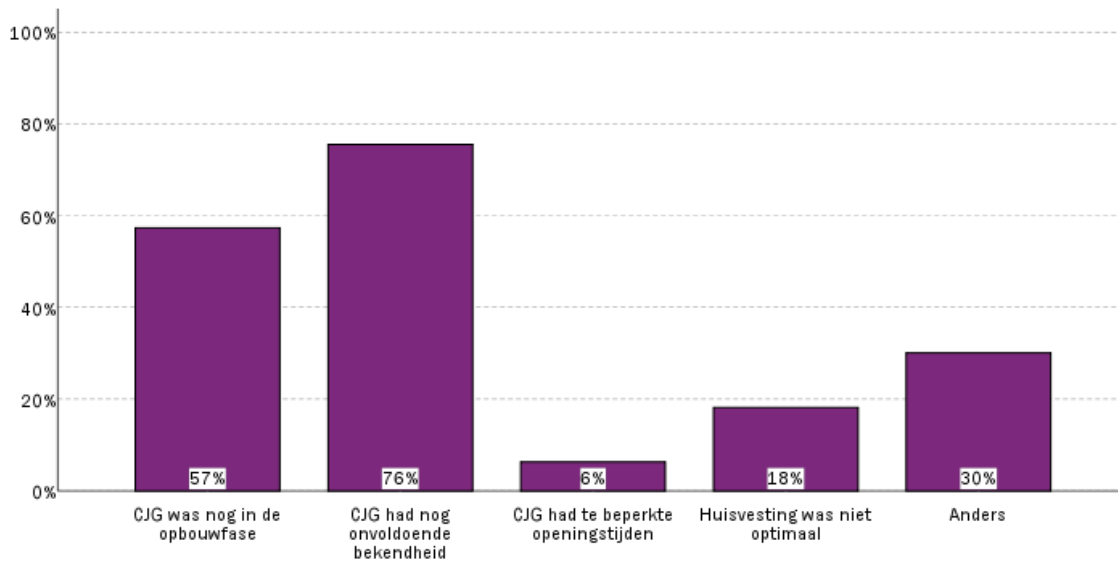
Figuur 2.6 – Tevredenheid huidige bereik CJG



Aan het eind van 2011 is 65% van de gemeenten tevreden over het bereik van het CJG. Dat percentage is in de afgelopen jaren meegegroeid met de ontwikkeling van de CJG's. In 2008 was er bij minder dan een kwart van de gemeenten (24%) sprake van tevredenheid, in 2009 lag het percentage op 38% en in 2010 op 52%.

De redenen voor de ontevredenheid bij 35% van de gemeenten is inzichtelijk gemaakt in figuur 2.7. Gemeenten konden meerdere antwoorden aankruisen.

Figuur 2.7 – Reden ontevredenheid bereik CJG



De belangrijkste redenen voor ontevredenheid over het bereik van het CJG zijn, dat het CJG nog onvoldoende bekendheid heeft (76%) en nog in de opbouwfase verkeert (57%). De categorie 'anders' is met 30% betrekkelijk groot. Er wordt daarbij een breed scala aan andere redenen gegeven, namelijk tegenvallende bezoercijfers en twijfel over het nut van het inlooppunt, grote (gevoels-)afstand tussen het inlooppunt en bewoners, een gebrek aan outreachende activiteiten, gebrek aan draagvlak bij de partners, weinig zicht op doelgroep jongeren en tegenvallende samenwerking met de ketenpartners.

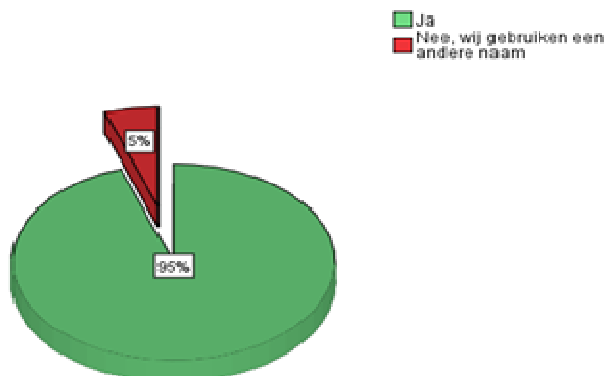
### 2.1.1 Herkenbaarheid van het CJG

**5. Gebruikt u voor de herkenbaarheid de naam Centrum voor Jeugd en Gezin of bent u voornemens deze naam te gaan gebruiken?**

*Aankruisen wat van toepassing is.*

- Ja
- Nee, wij gebruiken een andere naam

Figuur 2.8 – Gebruik naam Centrum voor Jeugd en Gezin



Bij 95% van alle gemeenten wordt de naam CJG gebruikt; 5% zegt een andere naam te gebruiken. De 1% van gemeenten, die het in de rapportage over 2010 nog niet wist, heeft gekozen voor de naam CJG.

Binnen de 5% van gemeenten die aangeven een andere naam te hanteren, wordt in een kwart van de gevallen een combinatie met de term 'jeugd en gezin' gebruikt, bijvoorbeeld Centrum Jong voor jeugd en gezin of Centrum voor Jeugd, Gezin en Veiligheid. In de regio Amsterdam was voor de komst van het landelijke CJG-beleid al gekozen voor de naam Ouder- en Kindcentrum (OKC). Overige namen zijn: Loes, Beste Betsy, de Deel, het Jeugdstation en Porthos. In het geval van Loes is erbij vermeld dat dit de benaming is in de communicatie naar de doelgroepen. In de backoffice wordt samengewerkt onder de naam CJG.

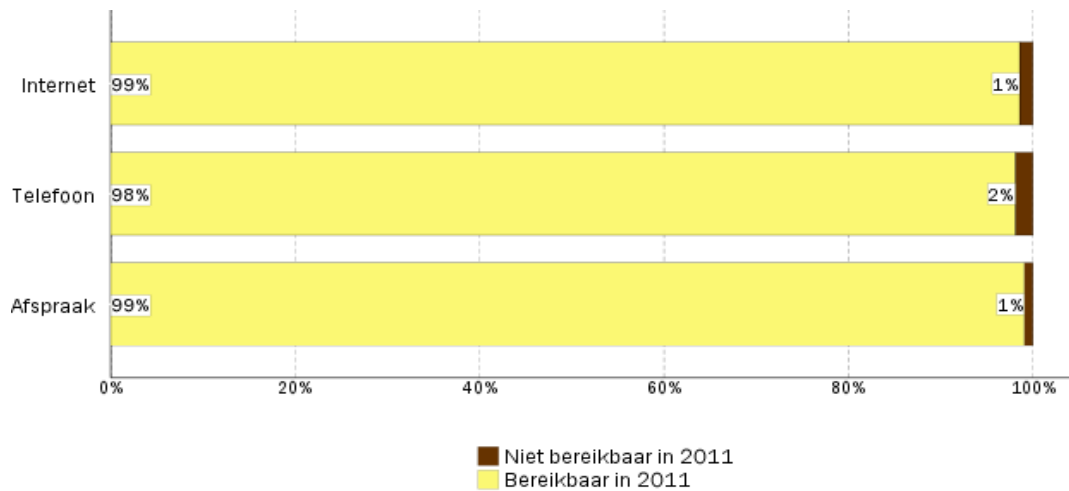
## 2.2 Bereikbaarheid van het CJG

**2a. Was het Centrum voor Jeugd en Gezin in uw gemeente in 2011 ook bereikbaar door middel van:**  
Aankruisen wat van toepassing is.

	Ja	Nee
Internet	<input checked="" type="checkbox"/>	<input checked="" type="checkbox"/>
Telefoon	<input checked="" type="checkbox"/>	<input checked="" type="checkbox"/>
Afspraak	<input checked="" type="checkbox"/>	<input checked="" type="checkbox"/>

In figuur 2.9 is weergegeven hoe, naast het inlooppunt, de bereikbaarheid van het CJG nog meer is geregeld. Vrijwel alle gemeenten hebben inmiddels de contactmogelijkheid via internet, telefoon en op afspraak geregeld.

Figuur 2.9 – Bereikbaarheid CJG via internet, telefoon en op afspraak



De bereikbaarheid van de CJG's heeft zowel via het inlooppunt als via telefoon, internet en op afspraak de afgelopen 2 jaar een flinke groei doorgemaakt. In tabel 2.1 zijn de percentages naast elkaar gezet.

Tabel 2.1 – Bereikbaarheid CJG via inlooppunt, internet, telefoon en op afspraak

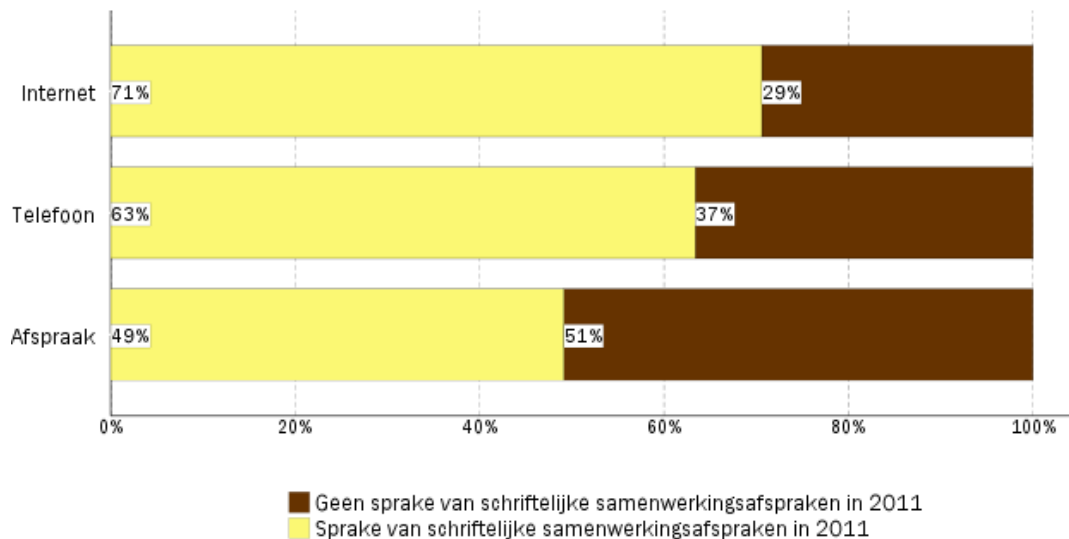
Bereikbaar via	2009	2010	2011
Inlooppunt	22%	59%	99%
Internet	20%	61%	99%
Telefoon	28%	66%	98%
Afspraak	27%	67%	99%

In de aanvullende opmerkingen wordt door een gemeente gemeld dat de telefonische bereikbaarheid plaatsvindt door middel van doorschakeling naar het CJG van een (grotere) buurgemeente. Twee van de gemeenten zonder inlooppunt (aanstaande fusiegemeenten) hebben in het kader van de fysieke bereikbaarheid aangegeven huisbezoeken af te leggen.

**2b. Had uw gemeente in 2011 schriftelijke samenwerkingsafspraken met andere gemeenten in uw regio over het realiseren van de bereikbaarheid van het CJG door middel van:**  
*Aankruisen wat van toepassing is.*

	Ja	Nee
Internet	<input type="checkbox"/>	<input type="checkbox"/>
Telefoon	<input type="checkbox"/>	<input type="checkbox"/>
Afspraak	<input type="checkbox"/>	<input type="checkbox"/>

Figuur 2.10 – Schriftelijke samenwerkingsafspraken bereikbaarheid CJG via internet, telefoon en op afspraak



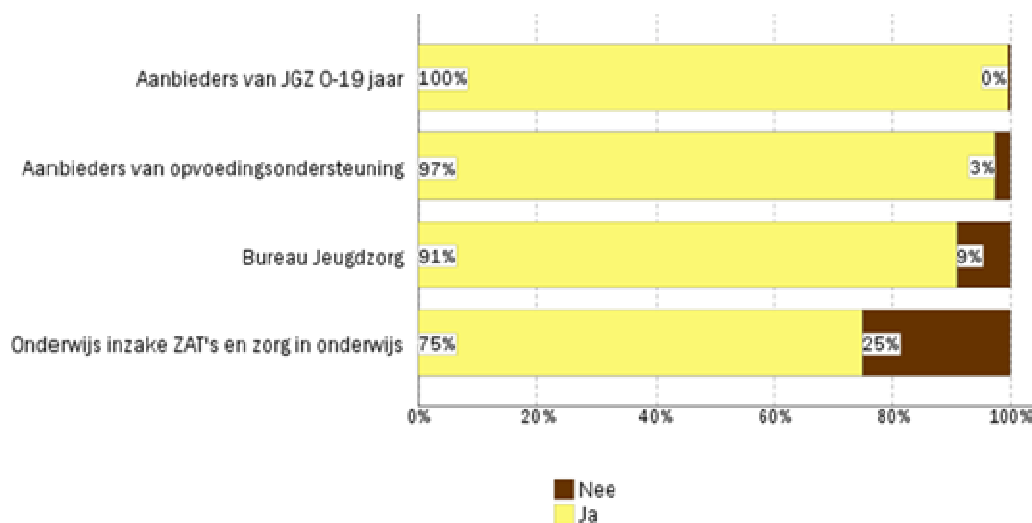
In 2011 had 71% van alle gemeenten schriftelijke samenwerkingsafspraken in de regio over de bereikbaarheid via internet, 63% over telefonische bereikbaarheid en 49% over bereikbaarheid op afspraak. Dat is nog een flinke groei vergeleken bij 2010 toen de percentages respectievelijk 46%, 43% en 36% waren.

## 2.3 Basismodel CJG

**6a. Met welke van de onderstaande aanbieders van zorg bestonden in 2011 schriftelijke afspraken:**  
*Aankruisen wat van toepassing is.*

	Ja	Nee
Aanbieders van JGZ 0-19 jaar	<input checked="" type="checkbox"/>	<input type="checkbox"/>
Aanbieders van opvoedondersteuning	<input checked="" type="checkbox"/>	<input type="checkbox"/>
Bureau Jeugdzorg	<input checked="" type="checkbox"/>	<input type="checkbox"/>
Het onderwijs inzake ZAT's en zorg in het onderwijs	<input checked="" type="checkbox"/>	<input type="checkbox"/>

Figuur 2.11 – Schriftelijke afspraken met aanbieders van zorg



In 2011 hebben alle gemeenten (100%) hun afspraken met de aanbieders van jeugdgezondheidszorg 0-19 jaar schriftelijk vastgelegd. Met de aanbieders van opvoedondersteuning is dat voor 97% gedaan. In 2010 waren deze percentages nog 85% en 80%. De schriftelijke afspraken met Bureau jeugdzorg en het onderwijs zijn vergeleken met 2010 gestegen van respectievelijk 67% naar 91% en die met het onderwijs van 43% naar 75%.

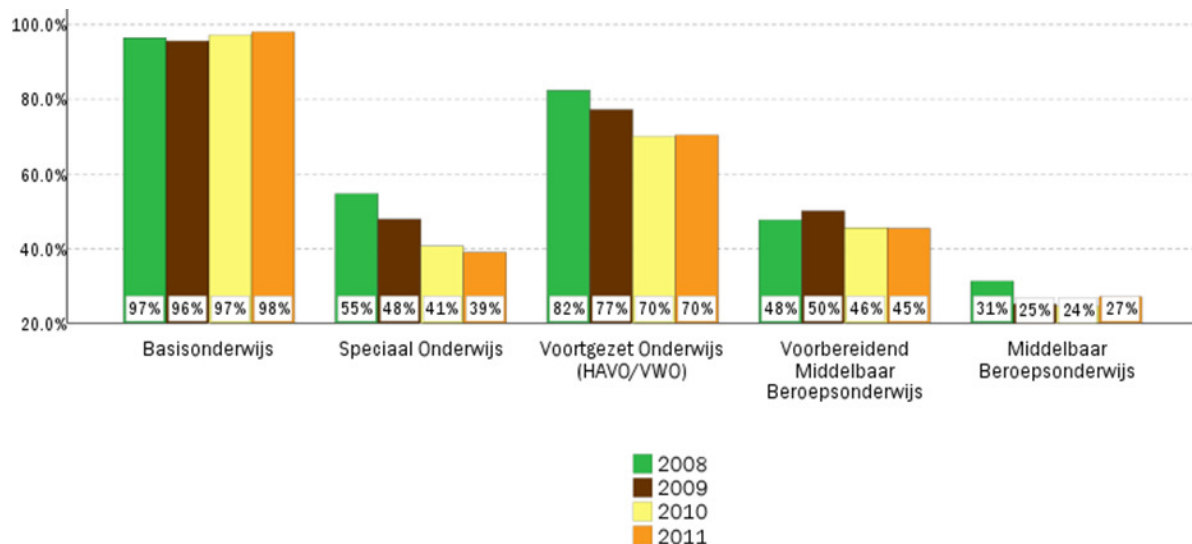
In de aanvullende opmerkingen bij de jaarrapportages wordt enkele keren vermeld dat er met partners weliswaar afspraken zijn gemaakt, maar dat deze (nog) niet schriftelijk zijn vastgelegd. Ook wordt door enkele gemeenten gemeld dat de afspraken al vastliggen in de

subsidievoorwaarden voor aanbieders of op de Lokale of Regionale Educatieve Agenda (LEA/REA) zijn gezet.

**6b. Met welke onderwijsinstellingen zijn schriftelijke afspraken gemaakt?**  
*Aankruisen wat van toepassing is. Meerdere antwoorden mogelijk.*

- Basisonderwijs
- Speciaal Onderwijs
- Voortgezet Onderwijs (HAVO/VWO)
- Voorbereidend Middelbaar Beroepsonderwijs
- Middelbaar Beroepsonderwijs

Figuur 2.12 – Schriftelijke afspraken met onderwijsinstellingen (van de 75% gemeenten met afspraken met het onderwijs)



Van de 311 gemeenten die afspraken hebben met het onderwijs, hebben bijna alle gemeenten (98%) afspraken vastgelegd met het basisonderwijs, 82% met het voortgezet onderwijs en 48% met het voorbereidend middelbaar beroepsonderwijs (VMBO). Bij 55% van deze groep gemeenten zijn schriftelijke afspraken gemaakt met het speciaal onderwijs en bij 31% met het middelbaar beroepsonderwijs (MBO).

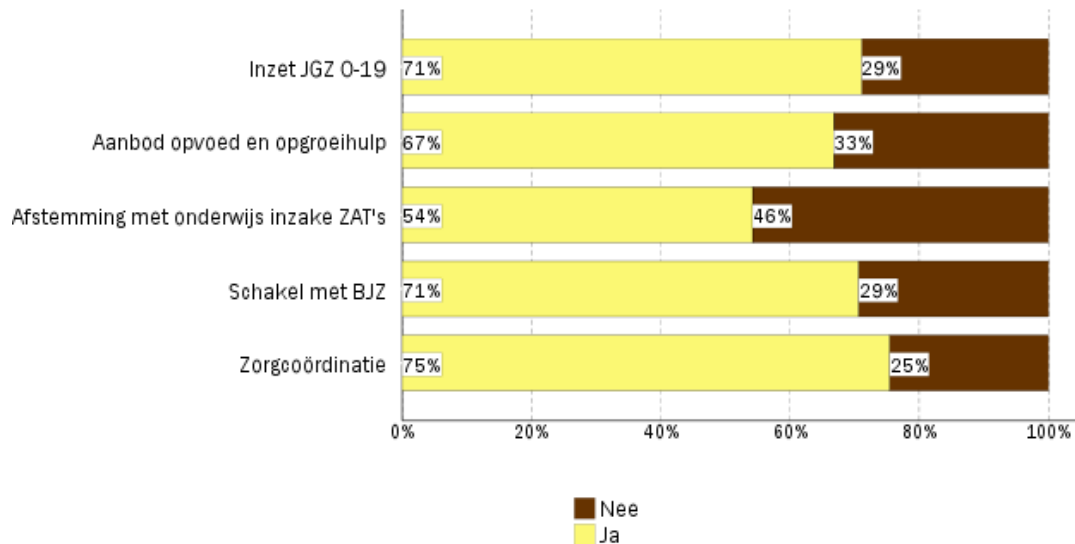
Veel gemeenten geven in de aanvullende opmerkingen aan dat zij in hun gemeente geen voortgezet onderwijs, dan wel vormen van speciaal onderwijs of beroepsonderwijs hebben. Dit verklaart waarom de percentages voor deze onderwijsvormen lager liggen.

## 2.4 Regionale samenwerking

**6c. Had u in 2011 met andere gemeenten in uw regio schriftelijke samenwerkingsafspraken over het realiseren van het basismodel CJG?**  
*Aankruisen wat van toepassing is.*

	Ja	Nee
Inzet JGZ 0 – 19	<input type="checkbox"/>	<input type="checkbox"/>
Aanbod opvoed en opgroeihulp	<input type="checkbox"/>	<input type="checkbox"/>
Afstemming met onderwijs inzake ZAT's	<input type="checkbox"/>	<input type="checkbox"/>
Schakel met BJZ	<input type="checkbox"/>	<input type="checkbox"/>
Zorgcoördinatie	<input type="checkbox"/>	<input type="checkbox"/>

Figuur 2.13 – Regionale schriftelijke afspraken over het basismodel CJG



In figuur 2.13 is weergegeven in hoeverre afspraken in regionaal verband met andere gemeenten zijn gemaakt over de inzet van de verschillende zorgaanbieders. De meeste afspraken in regionaal verband zijn gemaakt over de inzet van zorgcoördinatie, namelijk bij 75% van de gemeenten. In 2010 was dit nog 60%. Het percentage schriftelijke afspraken met de jeugdgezondheidszorg 0-19 jaar en de schakel met Bureau jeugdzorg zijn in



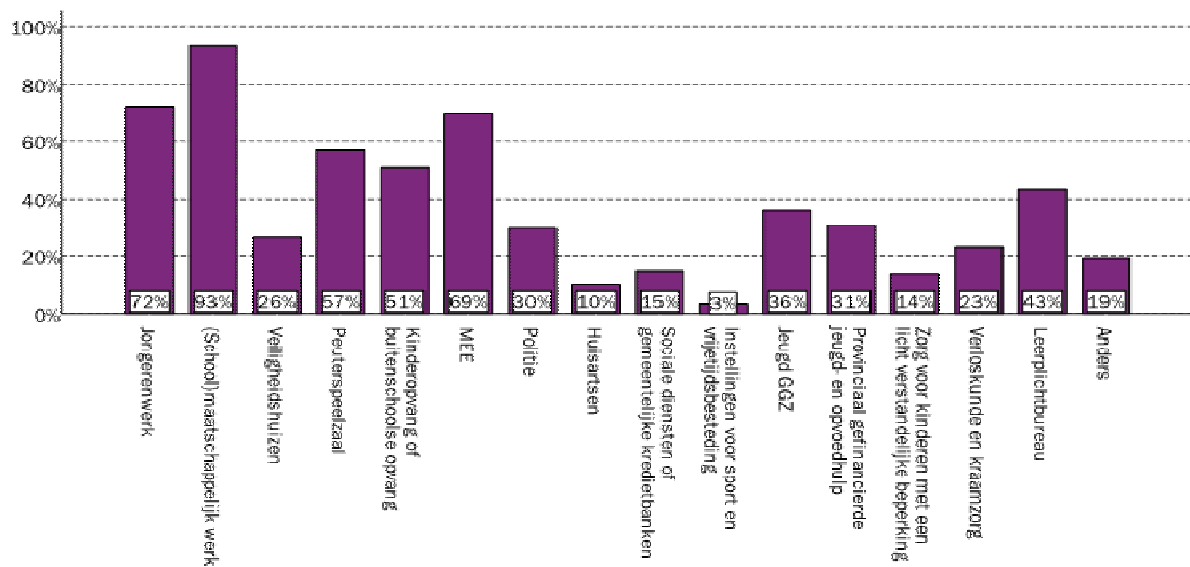
vergelijking met 2010 gestegen van respectievelijk 61% en 55% naar 71%. Over het aanbod opvoed- en opgroei-ondersteuning is het aantal schriftelijke afspraken gestegen van 54% naar 67% en over afstemming met het onderwijs van 32% naar 54%.

**6e. Met welke andere instanties zijn schriftelijke afspraken gemaakt?**

*Aankruisen wat van toepassing is. Meerdere antwoorden mogelijk.*

- Jongerenwerk
- (School)maatschappelijk werk
- Veiligheidshuizen
- Peuterspeelzaal
- Kinderopvang of buitenschoolse opvang
- MEE
- Politie
- Huisartsen
- Sociale diensten of gemeentelijke kredietbanken
- Instellingen voor sport en vrijetijdsbesteding
- Jeugd GGZ
- Provinciaal gefinancierde jeugd- en opvoedhulp
- Zorg voor kinderen met een licht verstandelijke beperking
- Verloskunde en kraamzorg
- Leerplichtbureau
- Anders

Figuur 2.14 – Schriftelijke afspraken met andere instanties



In figuur 2.14 staat een overzicht van de regionale afspraken met andere instanties dan gemeenten in de regio en de noodzakelijke zorgaanbieders in het basismodel. Van alle gemeenten geeft 77% aan dergelijke schriftelijke afspraken te hebben gemaakt. Het gaat daarbij vooral om afspraken met het (school)maatschappelijk werk (93%), het jongerenwerk (72%), MEE (69%), het peuterspeelzaalwerk (57%), de kinderopvang (51%), leerplicht (43%), de jeugd GGZ (36%), de provinciale jeugdhulpverlening (31%) en de politie (30%). Het laagst scoren de afspraken met instellingen voor sport en vrije tijdsbesteding (3%) en met huisartsen (10%).

Van alle gemeenten geeft 19% nog een aanvulling in de categorie 'anders'. Hier worden schriftelijke regionale afspraken genoemd met organisaties als: verslavingszorg (10x), Bureau Halt (5x), de bibliotheek (4x), de lokale welzijnsorganisatie (3x) en de woningcorporatie (3x). Het merendeel van de overige aanvullingen is onder te brengen in een van de vooraf gestructureerde categorieën of betreft de naam van de instelling.

In de aanvullende opmerkingen wordt bij dit onderwerp door enkele gemeenten aangegeven dat er wel regionale afspraken zijn, maar dat deze niet schriftelijk zijn vastgelegd. Ook wordt door een gemeente gemeld dat de afspraken zijn vastgelegd door middel van een gezamenlijk regionaal visiedocument.

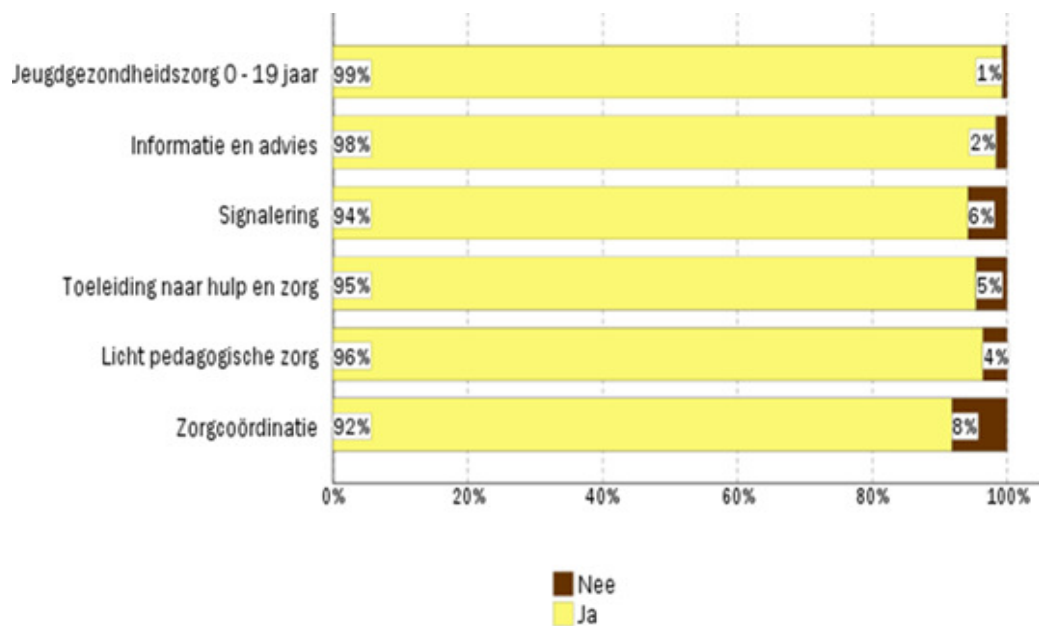
Ten slotte wordt er door enkele gemeenten op gewezen dat er in regionaal verband ook afspraken zijn vastgelegd over het gebruik van de verwijzingsindex.

## 2.5 Aanbod en doelgroepen

**7. Was er in uw gemeente in het jaar 2011 naar uw inschatting voldoende aanbod van de volgende functies?**  
*Aankruisen wat van toepassing is.*

	Ja	Nee
Jeugdgezondheidszorg 0 - 19 jaar	<input type="checkbox"/>	<input type="checkbox"/>
Informatie en advies	<input type="checkbox"/>	<input type="checkbox"/>
Signalering	<input type="checkbox"/>	<input type="checkbox"/>
Toeleiding naar hulp en zorg	<input type="checkbox"/>	<input type="checkbox"/>
Licht pedagogische zorg	<input type="checkbox"/>	<input type="checkbox"/>
Zorgcoördinatie	<input type="checkbox"/>	<input type="checkbox"/>

Figuur 2.15 – Schatting voldoende aanbod op CJG-functies



Gemeenten is gevraagd een inschatting te geven van het huidige aanbod van de verschillende functies van het CJG. Het gaat hierbij om de kwantiteit van het aanbod. In figuur 2.15 is zichtbaar gemaakt, dat eind 2011 de inschatting van voldoende aanbod op

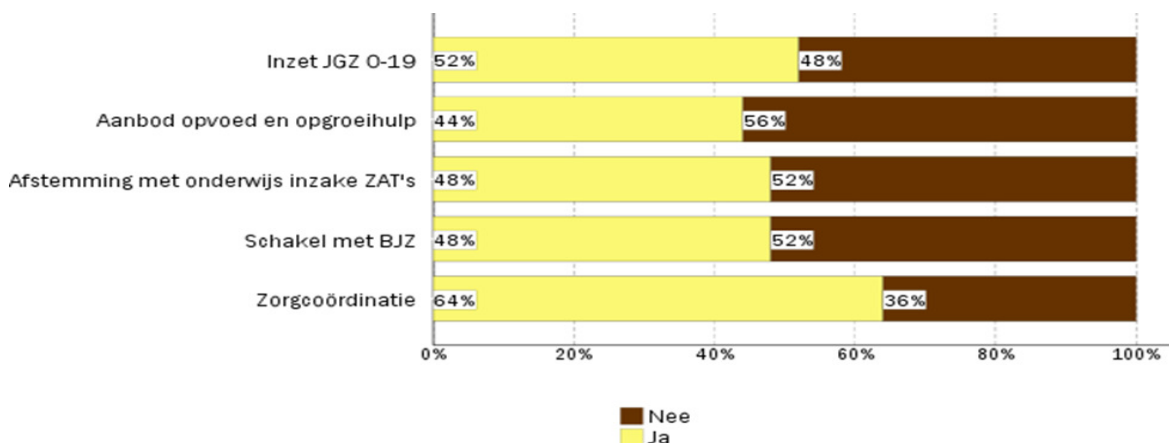
**8. Het Centrum voor Jeugd en Gezin richt zich op de volgende doelgroepen:**  
*Aankruisen wat van toepassing is.*

	Ja	Nee
Aanstaande ouders	<input type="checkbox"/>	<input type="checkbox"/>
Gezinnen met kinderen tot 4 jaar	<input type="checkbox"/>	<input type="checkbox"/>
Gezinnen met kinderen van 4 tot 12 jaar	<input type="checkbox"/>	<input type="checkbox"/>
Gezinnen met kinderen van 12 tot 19 jaar	<input type="checkbox"/>	<input type="checkbox"/>
Gezinnen met kinderen van 19 tot 23 jaar	<input type="checkbox"/>	<input type="checkbox"/>

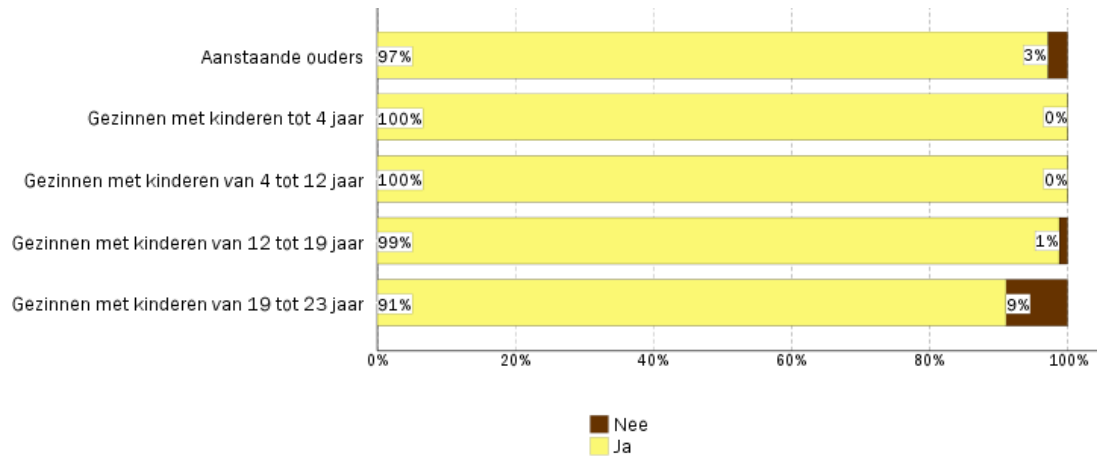
alle vijf de functies de 100% nadert. Met name de inschatting van het aanbod op de functie zorgcoördinatie is in vergelijking met 2010 opmerkelijk gegroeid van 67% naar 92%.

Terugkijkend naar figuur 2.13 over de regionale schriftelijke afspraken kunnen we stellen dat de inschatting van het aanbod aanmerkelijk hoger ligt dan het aantal schriftelijke afspraken hierover in de regio. De veronderstelling dat het met name de grotere gemeenten zijn die minder behoefte hebben aan afspraken in de regio is getoetst bij de 100.000+ gemeenten. In figuur 2.16 blijkt dat de percentages significant lager liggen dan bij alle gemeenten. (Bij alle gemeenten zijn ze respectievelijk: 71%, 67%, 54%, 71% en 75%.) De veronderstelling blijkt dus te kloppen.

Figuur 2.16 Regionale schriftelijke afspraken over het basismodel CJG bij 100.000+ gemeenten



Figuur 2.17a – Doelgroepen in het CJG

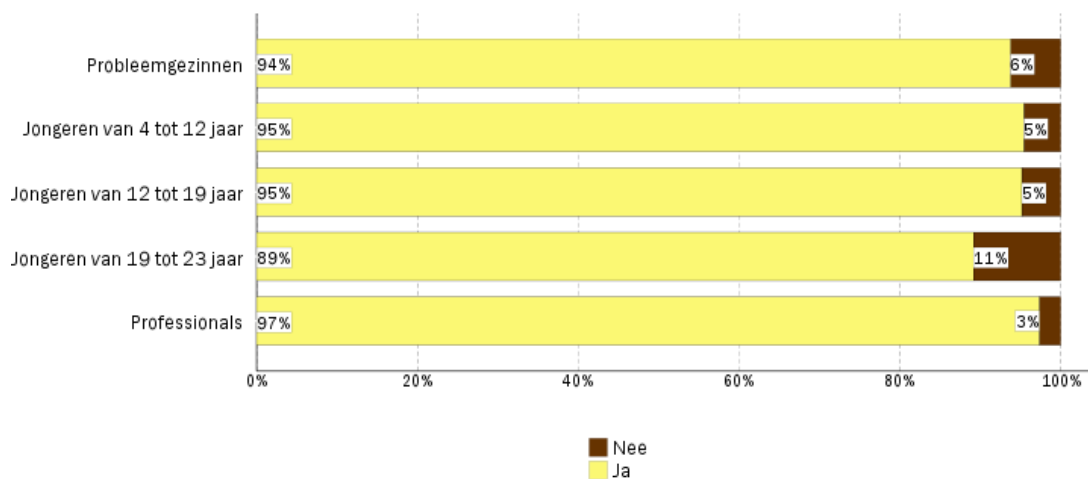


Vervolg:

**8. Het Centrum voor Jeugd en Gezin richt zich op de volgende doelgroepen**  
*Aankruisen wat van toepassing is.*

	Ja	Nee
Probleemgezinnen	<input type="checkbox"/>	<input type="checkbox"/>
Jongeren van 4 tot 12 jaar	<input type="checkbox"/>	<input type="checkbox"/>
Jongeren van 12 tot 19 jaar	<input type="checkbox"/>	<input type="checkbox"/>
Jongeren van 19 tot 23 jaar	<input type="checkbox"/>	<input type="checkbox"/>
Professionals	<input type="checkbox"/>	<input type="checkbox"/>

Figuur 2.17b – Doelgroepen in het CJG (vervolg)



De doelgroep 'jongeren van 19 tot 23 jaar' is bij 11% van de CJG's (nog) niet meegenomen. In de aanvullende opmerkingen wordt daarover aangegeven dat het soms lastig is zicht op deze doelgroep te krijgen. Een andere aanvulling van enkele gemeenten betreft de doelgroep 'probleemgezinnen'. Vermeld wordt dat de term in verband met laagdrempeligheid niet in de communicatie wordt gebruikt, maar dat probleemgezinnen uiteraard wel worden ondersteund door het CJG.

## 2.5.1 Prenatale voorlichting en extra licht-pedagogische hulp

10a. Met ingang van het jaar 2009 heeft de gemeente de regie over de prenatale voorlichting. Werd door uw gemeente in het jaar 2011 prenatale voorlichting aangeboden?

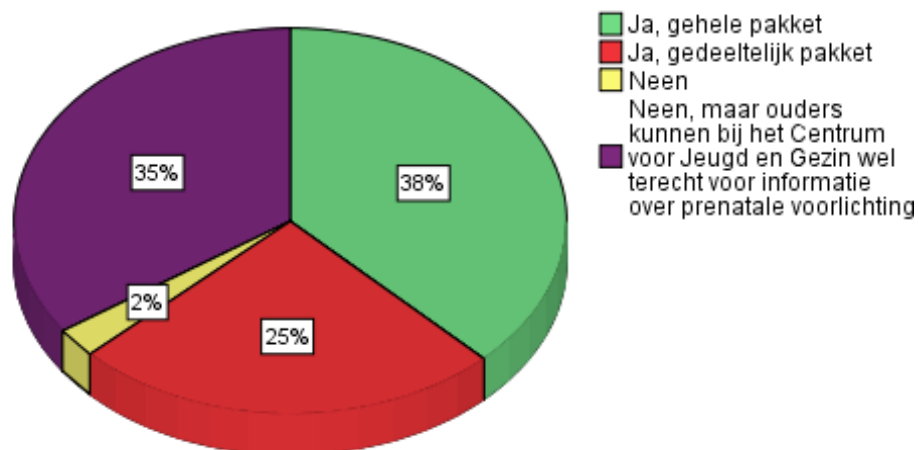
- Ja  
 Nee

10c. Wordt deze prenatale voorlichting vanuit het Centrum voor Jeugd en Gezin aangeboden?

- Ja, gehele pakket  
 Ja, gedeeltelijk pakket  
 Nee  
 Nee, maar ouders kunnen bij het Centrum voor Jeugd en Gezin wel terecht voor informatie over prenatale voorlichting

Over 2011 geeft 88% van de gemeenten aan dat zij de producten prenatale voorlichting en extra licht-pedagogische hulp aanbieden. In figuur 2.18 is gevisualiseerd hoe het pakket van producten bij deze groep gemeenten wordt aangeboden.

Figuur 2.18 – Aanbod producten prenatale zorg vanuit het CJG

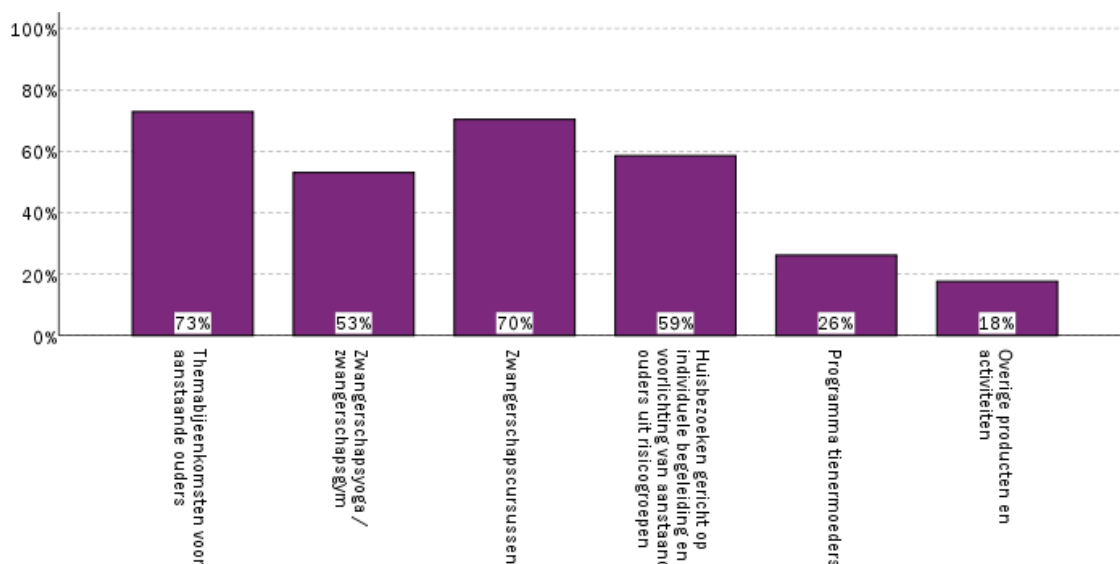


Van deze 88% biedt 38% het volledige pakket vanuit het CJG, 25% doet dit deels en in de overige 35% kunnen ouders terecht bij het CJG voor informatie over prenatale voorlichting. Een enkele gemeente geeft aan de vraag met 'ja, gehele pakket' te hebben beantwoord, uitgaande van de visie dat het netwerk van partners het CJG is.

**10b. Welke producten prenatale voorlichting heeft u in 2011 aangeboden?***Aankruisen wat van toepassing is. Meerdere antwoorden mogelijk.*

- Themabijeenkomsten voor aanstaande ouders
- Zwangerschapsyoga/zwangerschapsgym
- Zwangerschapscursussen
- Huisbezoeken gericht op individuele begeleiding en voorlichting van aanstaande ouders uit risicogroepen
- Programma tienermoeders
- Overige producten en activiteiten

Figuur 2.19 – Producten prenatale voorlichting 2011



Het belangrijkste aanbod van gemeenten op het gebied van prenatale voorlichting bestaat uit themabijeenkomsten voor aanstaande ouders (73%) en zwangerschapscursussen (70%). Ook blijkt uit figuur 2.19 dat producten als individueel huisbezoek (59%) en zwangerschapsgym of –yoga (53%) redelijk hoog scoren.

Van de 18% overige producten zijn de meest genoemde: het geven van algemene voorlichting over zwangerschap en borstvoeding en diverse arrangementen voor de signalering en ondersteuning bij risicozwangerschappen of voor specifieke doelgroepen.



**11a. Is er in uw gemeente sinds 2007 extra licht pedagogische hulp gerealiseerd?**

Ja

Nee

**11c. Sinds wanneer is er in uw gemeente extra licht pedagogische hulp gerealiseerd?**  
*Aankruisen wat van toepassing is. Meerdere antwoorden mogelijk.*

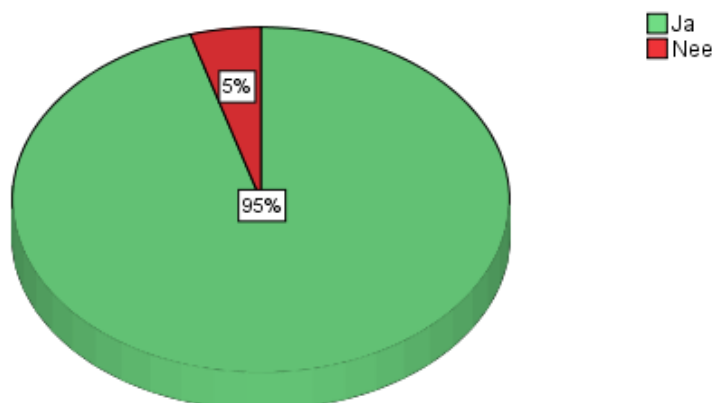
In 2008

In 2009

In 2010

In 2011

Figuur 2.20 – Extra licht pedagogische hulp sinds 2007



Vergeleken met 2007 is er in 2011 in 95% van de gemeenten extra licht pedagogische hulp gerealiseerd.

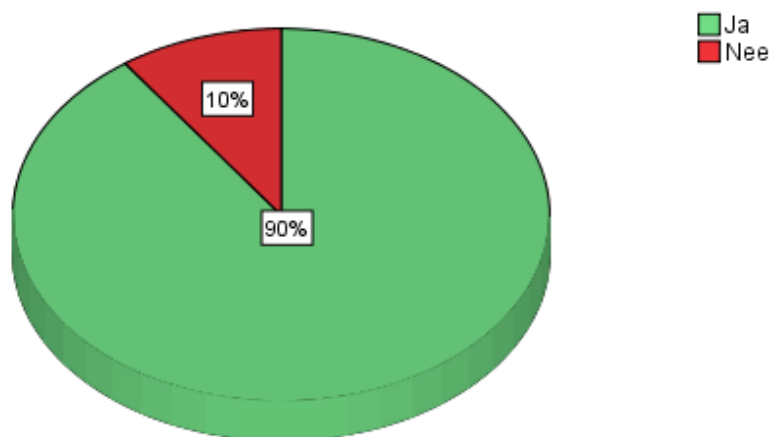
De gemeenten die de vraag met 'nee' hebben beantwoord, geven voor het merendeel als reden dat het bestaande aanbod voldoet of dat licht pedagogische hulp al door verpleegkundigen van de jeugdgezondheidszorg wordt geboden tijdens huisbezoeken.

## 2.5.2 Digitaal dossier en bereik jeugdgezondheidszorg

12a. Met ingang van 1 juli 2010 moet volgens de Wet publieke gezondheid gebruikgemaakt worden van een digitaal dossier voor de jeugdgezondheidszorg. Werd er in het jaar 2011 in uw gemeente gebruikgemaakt van een digitaal dossier voor de jeugdgezondheidszorg?

- Ja  
 Nee

Figuur 2.21 – Gebruik digitaal dossier voor de jeugdgezondheidszorg in 2011



In de Wet publieke gezondheid is vastgelegd dat per 1 juli 2010 elke gemeente verplicht is om gebruik te maken van het digitaal dossier jeugdgezondheidszorg. Dit digitaal dossier vervangt het bestaande papieren dossier dat voor elk kind door de jeugdgezondheidszorg wordt aangemaakt. Het digitaal dossier wordt in de meeste gemeenten stapsgewijs ingevoerd: bij het eerstvolgende contactmoment met een kind wordt het papieren dossier omgezet in een digitaal dossier.

Uit de rapportages van gemeenten over 2011 blijkt dat in 373 gemeenten (90%) gebruik wordt gemaakt van het digitaal dossier. Dat percentage gemeenten lag in 2010 op 78%, in 2009 op 68,5% en in 2008 op 15% van alle gemeenten.

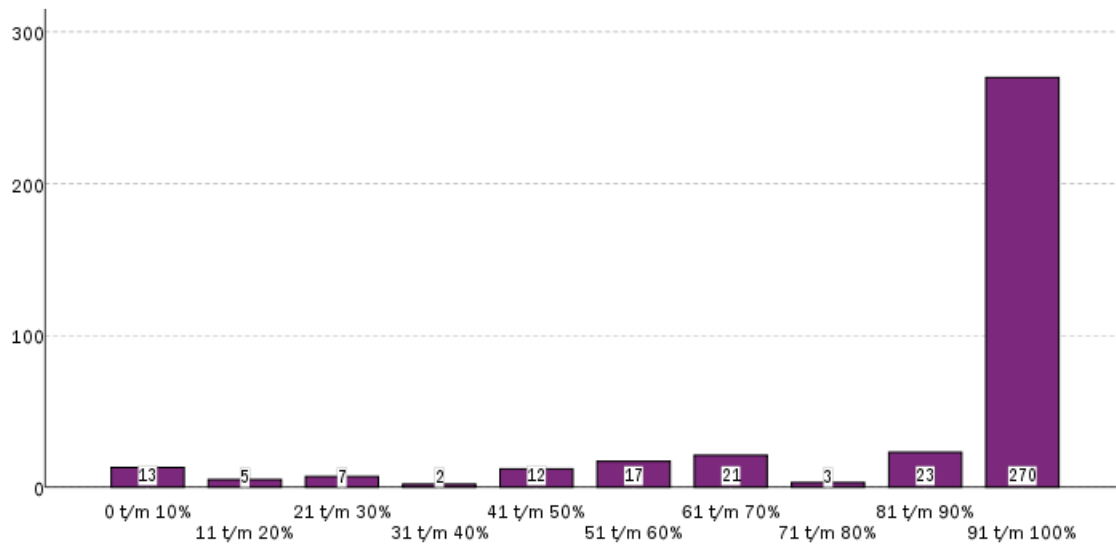
Van de 10% gemeenten die nog niet tot invoering zijn overgegaan, zijn 23 gemeenten van plan dat in 2012 te doen en 19 gemeenten in 2013. Een enkele gemeente merkt hierbij op dat er weliswaar digitale dossiers zullen worden aangemaakt voor alle kinderen, maar dat deze pas bij het eerstvolgende contactmoment zullen worden gevuld.

**12b. Wat was het percentage jeugdigen met een digitaal dossier in 2011?**

Vul een waarde in tussen 0 en 100. Afronden op hele cijfers.

 %

Figuur 2.22 – Percentage jeugdigen met een digitaal dossier in aantal gemeenten



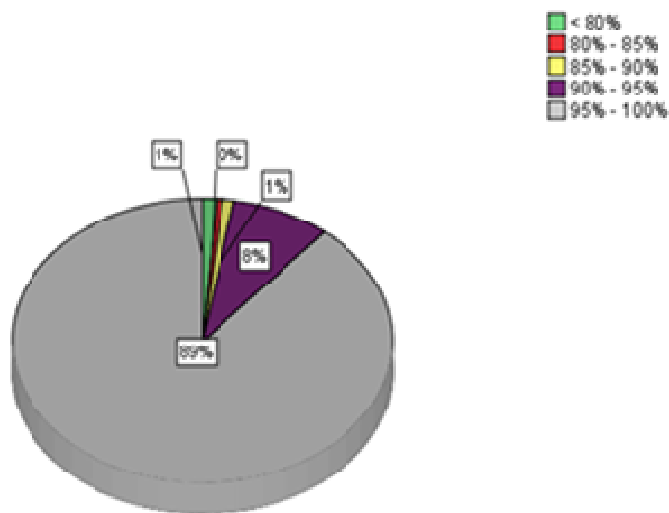
Door de stapsgewijze invoering is de mate van gebruik van het digitaal dossier binnen de 90% gemeenten verschillend. In figuur 2.22 is de mate van invoering inzichtelijk gemaakt per aantal gemeenten. In bijna 300 gemeenten (85%) ligt het percentage digitale dossiers boven de 70%. In 13 gemeenten is nog nauwelijks een begin gemaakt met het invoeren van het digitaal dossier.

**13. Wat was in uw gemeente in 2011 het bereik van de jeugdgezondheidszorg, uitgedrukt in het percentage kinderen van 0 tot 1 jaar uit het eigen werkgebied conform de indicatoren basisset publieke gezondheidszorg 2010 van de IGZ\*\*?**

*Vul een waarde in tussen 0 en 100. Afronden op hele cijfers.*

%

Figuur 2.23 – Bereik jeugdgezondheidszorg voor 1-jarigen



Verreweg de meeste gemeenten hebben een hoog bereik jeugdgezondheidszorg voor 1-jarigen. Van alle gemeenten heeft 89% een bereik van tussen de 95% en 100% van alle kinderen tussen 0 en 19 jaar; 1% van de gemeenten zit onder een bereik van 80%.

Het gemiddelde bereik van alle gemeenten is ruim 97%. Dit is over de afgelopen jaren een stabiel cijfer.

In de aanvullende opmerkingen wordt er door meerdere gemeenten op gewezen dat bij hen het percentage bereik in werkelijkheid boven de 100% ligt. Dat hogere percentage komt voort uit de mogelijkheid dat ouders gebruik kunnen maken van de jeugdgezondheidszorg in een andere gemeente dan waar ze woonachtig zijn.

## 2.6 Gemeenten zonder fysiek inlooppunt

In totaal hebben 5 Nederlandse gemeenten aangegeven op de vereiste datum van 31 december 2011 (nog) geen fysiek inlooppunt te hebben. Het gaat om 3 gemeenten met minder dan 20.000 inwoners en 2 gemeenten met een inwonertal tussen 20.000 en 50.000 (zie ook figuur 2.3).

In de toelichting verklaren 2 gemeenten dat zij aan de vooravond van een gemeentelijke fusie staan en daarna het inlooppunt in het nieuwe verband zullen realiseren. Een derde gemeente heeft vertraging opgelopen bij de bouw van de brede school, alwaar het inlooppunt gevestigd zou worden. In de toelichting geeft deze gemeente aan dat het inlooppunt eind 2011 al operationeel was, maar pas in februari 2012 officieel is geopend. De overige 2 gemeenten vermelden, dat ze over een virtueel CJG beschikken en deelnemen in het netwerk van een buurgemeente.

### 2.6.1 Bereikbaarheid en herkenbaarheid van het CJG

In de gemeenten waar het CJG (nog) geen inlooppunt heeft, is het CJG wel bereikbaar via internet en op afspraak. In 3 van de 5 gemeenten is het CJG per telefoon bereikbaar.

In de aanvullende opmerkingen wordt door een gemeente gemeld dat de telefonische bereikbaarheid plaatsvindt door middel van doorschakeling naar het CJG van een (grotere) buurgemeente. De twee te fuseren gemeenten hebben in het kader van de bereikbaarheid aangegeven huisbezoeken af te leggen.

Van de 5 gemeenten zullen 4 de naam CJG gaan gebruiken.

### 2.6.2 Schriftelijke samenwerkingsafspraken

De 5 gemeenten hebben over de andere vormen van bereikbaarheid (nog) niet in alle gevallen schriftelijke samenwerkingsafspraken gemaakt in de regio. Van deze groep hebben 4 gemeenten schriftelijke afspraken gemaakt over bereikbaarheid via internet en 2 gemeenten hebben afspraken vastgelegd over bereikbaarheid per telefoon of op afspraak.

In alle 5 gemeenten zijn schriftelijke afspraken gemaakt met aanbieders van jeugdgezondheidszorg 0-19 jaar en met aanbieders van opvoedondersteuning. Door 4 gemeenten zijn afspraken vastgelegd met Bureau jeugdzorg en door 3 gemeenten met het onderwijs.

De schriftelijke samenwerkingsafspraken met andere gemeenten in de regio over het basismodel zijn nog niet door alle 5 gemeenten gerealiseerd. Door 4 van de 5 gemeenten

zijn afspraken gemaakt over de jeugdgezondheidszorg 0-19 jaar, over het aanbod opvoeden en opgroeihulp, over de schakel met Bureau jeugdzorg en over de zorgcoördinatie. Van de 5 gemeenten hebben er 3 afspraken vastgelegd met het onderwijs.

### **2.6.3 Aanbod en doelgroepen**

In alle 5 gemeenten wordt de inschatting gemaakt dat er voldoende aanbod is van de vijf functies van het CJG. Uitzondering is, dat in 1 gemeente het aanbod van zorgcoördinatie als onvoldoende wordt ingeschat.

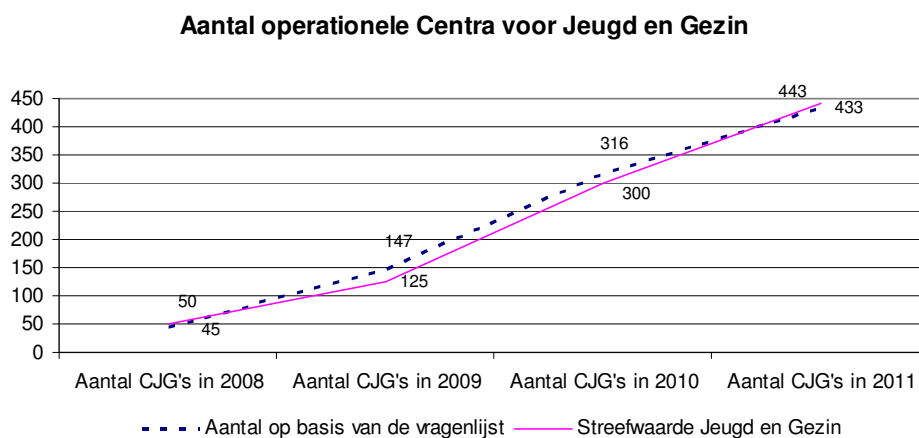
Op de vraag naar de beoogde doelgroepen geeft 1 gemeente aan (nog) niet gericht te zijn op gezinnen met kinderen van 19 tot 23 jaar, op probleemgezinnen, op jongeren van 4 tot 12 jaar, op jongeren van 12 tot 19 jaar en op jongeren van 19 tot 23 jaar.

## Bijlage 1 Trends 2008 – 2011

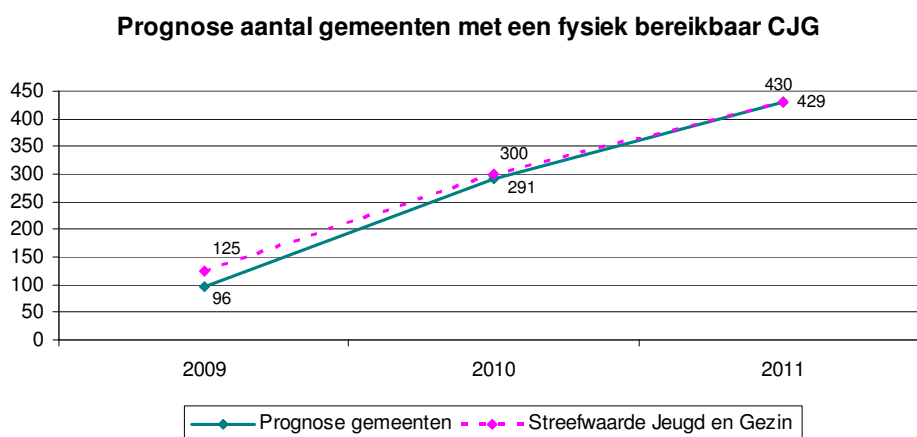
### 1.1 Groeiprognoses en werkelijke groei CJG's over de jaren 2008 – 2011

Gemeenten zijn in de verschillende rapportages over de afgelopen 4 jaar bevraagd over het aantal gerealiseerde CJG's en hun prognoses voor realisatie in de daaropvolgende jaren. Om daarvan een overzicht te bieden zijn de grafieken van prognoses en stand van zaken van elk jaar op een rijtje gezet.

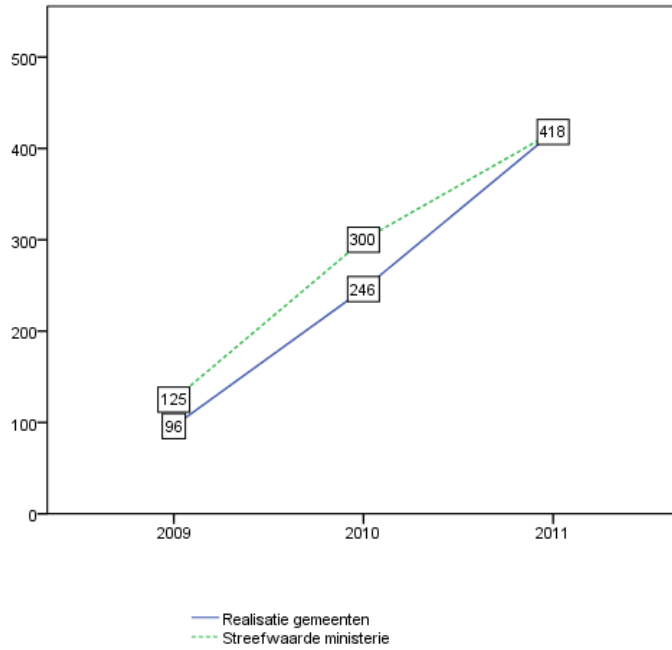
Figuur 1.1.1 Stand van zaken en prognose CJG ontwikkeling in 2008



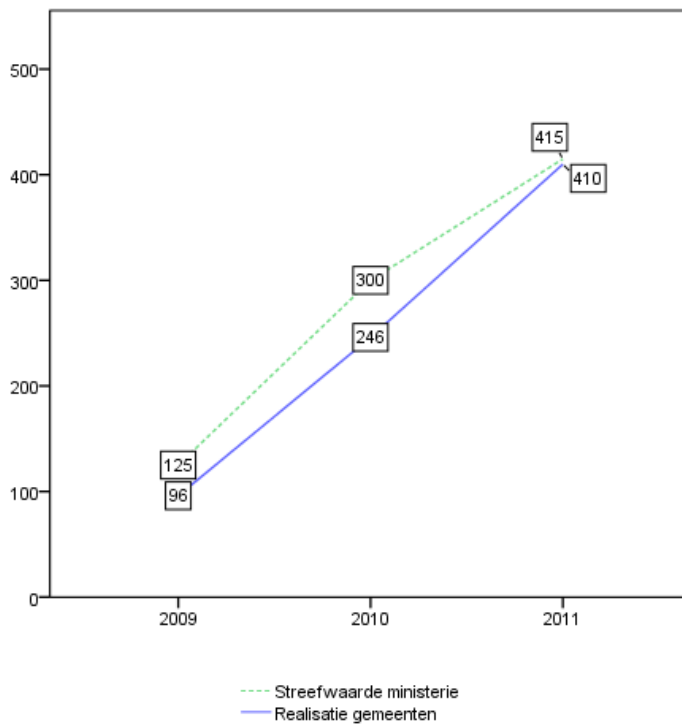
Figuur 1.1.2 Stand van zaken en prognose CJG ontwikkeling in 2009



Figuur 1.1.3 Stand van zaken en prognose CJG ontwikkeling in 2010



Figuur 1.1.4 Stand van zaken CJG ontwikkeling in 2011





## 1.2 Ontwikkeling van de bereikbaarheid van het CJG

In onderstaande tabel wordt een overzicht gegeven van de ontwikkeling van de bereikbaarheid van de CJG's over de jaren 2008 - 2011.

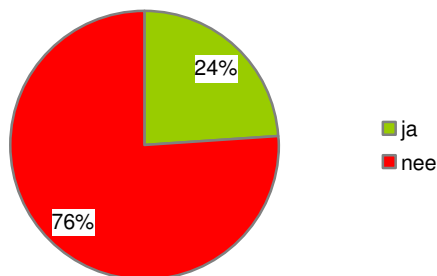
Tabel 1.2.1 – Bereikbaarheid CJG via inlooppunt, internet, telefoon en op afspraak

Bereikbaar via	2008 <sup>1</sup>	2009	2010	2011
Inlooppunt	10%	22%	59%	99%
Internet	-	20%	61%	99%
Telefoon	-	28%	66%	98%
Afspraak	-	27%	67%	99%

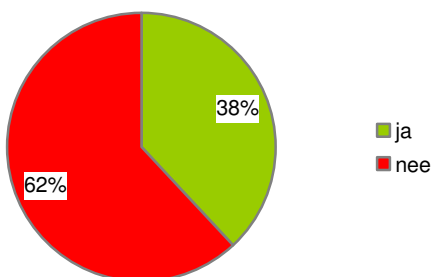
## 1.3 Ontwikkeling tevredenheid over het bereik van het CJG

De vraag naar de tevredenheid over het bereik van het CJG is uitsluitend gesteld aan de in dat jaar reeds operationele CJG's.

Figuur 1.3.1 Tevredenheid over het bereik van het CJG in 2008

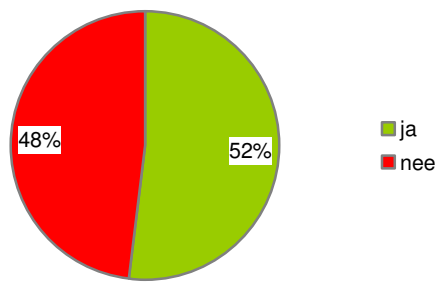


Figuur 1.3.2 Tevredenheid over het bereik van het CJG in 2009

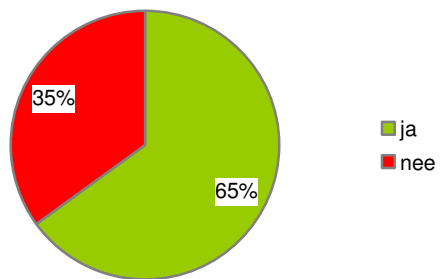


<sup>1</sup> In 2008 is alleen de vraag naar de bereikbaarheid via een inlooppunt aan alle gemeenten gesteld.

Figuur 1.3.3 Tevredenheid over het bereik van het CJG in 2010



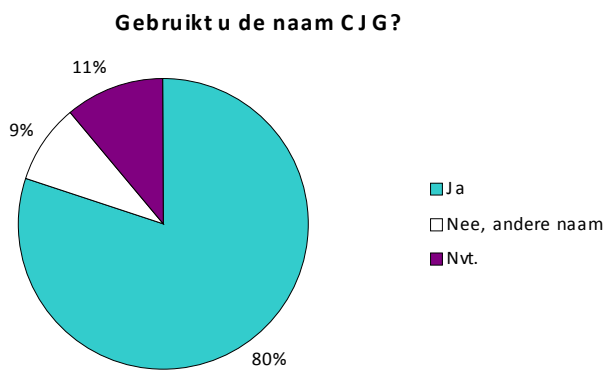
Figuur 1.3.4 Tevredenheid over het bereik van het CJG in 2011



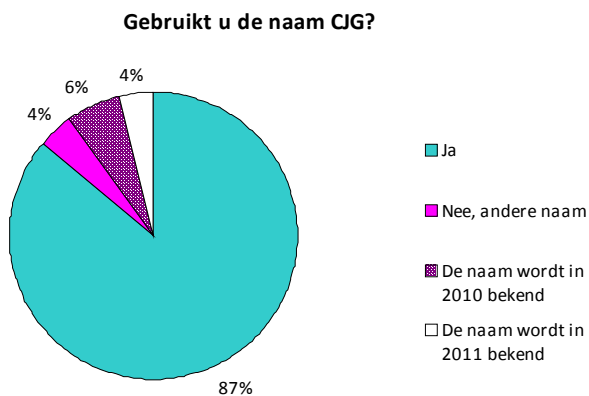
## 1.4 Herkenbaarheid: gebruik van de naam CJG

De vraag naar het (voorgenomen) gebruik van de naam CJG is elk jaar aan alle gemeenten gesteld.

Figuur 1.4.1 Gebruik van de naam CJG in 2008



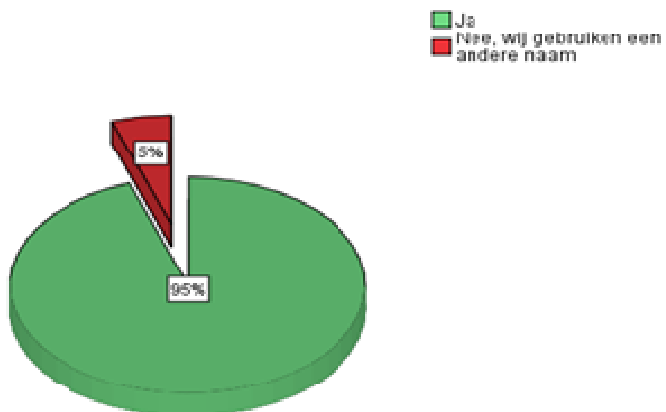
Figuur 1.4.2 Gebruik van de naam CJG in 2009



Figuur 1.4.3 Gebruik van de naam CJG in 2010



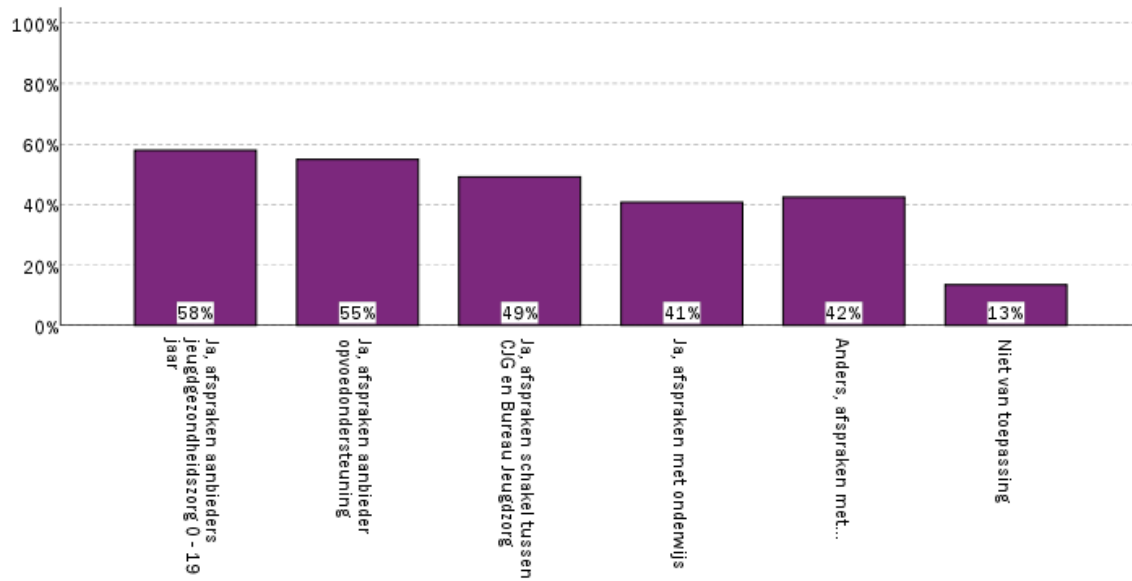
Figuur 1.4.4 Gebruik van de naam CJG in 2011



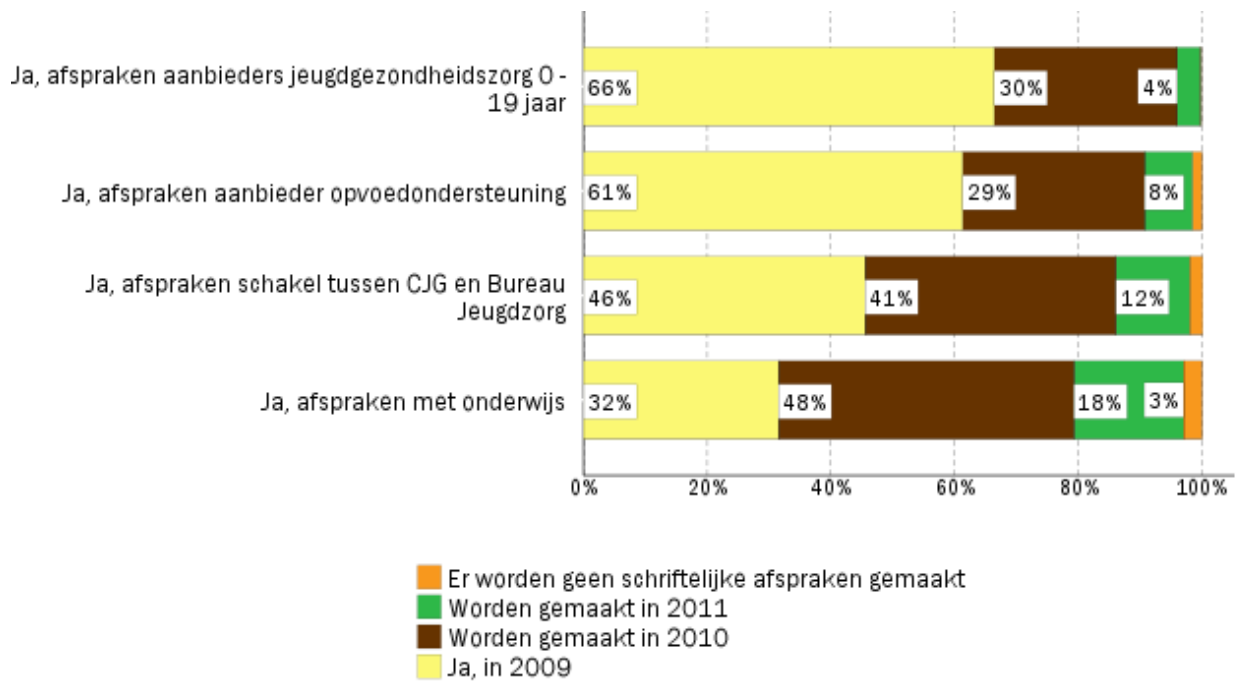
## 1.5 Realisatie basismodel/schriftelijke afspraken met partners c.q. aanbieders

De vraag naar de mate van realisatie van het basismodel CJG is elk jaar aan alle gemeenten gesteld.

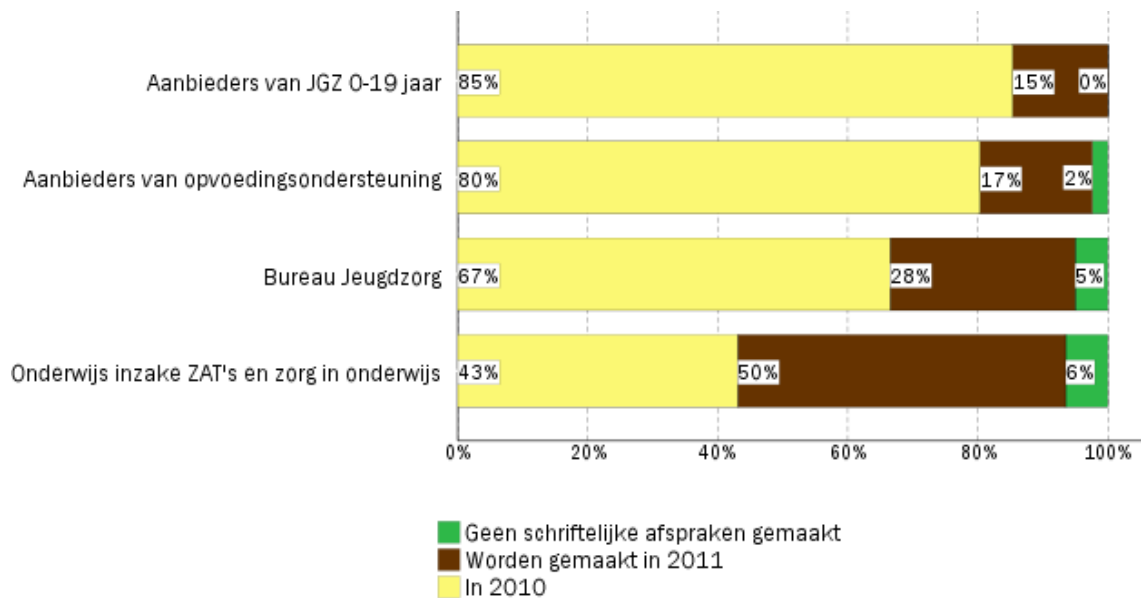
Figuur 1.5.1. Mate van realisatie basismodel in 2008



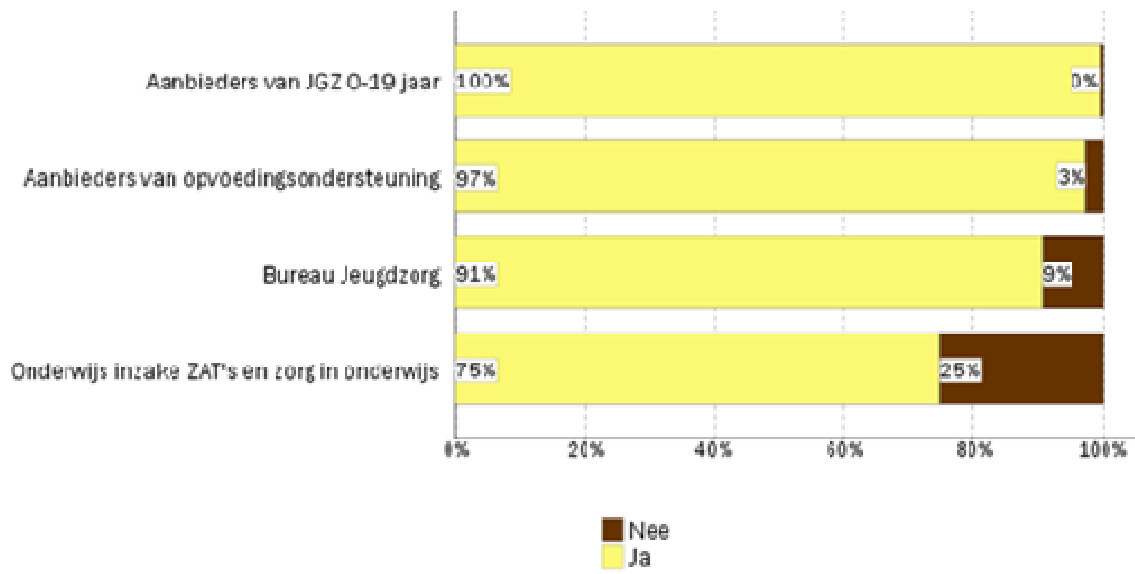
Figuur 1.5.2. Mate van realisatie basismodel in 2009



Figuur 1.5.3. Mate van realisatie basismodel in 2010



Figuur 1.5.4. Mate van realisatie basismodel in 2011



## Bijlage 2 Vragenlijst

### BDU CJG 2011

Naam gemeente

Objectnummer

### 1 BEREIKBAARHEID CJG VOOR DOELGROEPEN DOOR FYSIEKE INLOOPPUNT(EN)

**1. Was er in 2011 in uw gemeente een Centrum voor Jeugd en Gezin voor de doelgroepen bereikbaar via (een) fysiek(e) inlooppunt(en)?**

- Ja, fysieke bereikbaarheid is in 2011 geregeld
- Neen, is niet geregeld

### 2 HET CJG IS OOK BEREIKBAAR DOOR MIDDEL VAN:

**2a. Is het Centrum voor Jeugd en Gezin in uw gemeente in 2011 ook bereikbaar door middel van:**

Bereikbaar in 2011    Niet bereikbaar in 2011

Internet       

Telefoon       

Afspraak       

**2b. Heeft uw gemeente in 2011 schriftelijke samenwerkingsafspraken met andere gemeenten in uw regio over het realiseren van de bereikbaarheid van het CJG door middel van:**

Sprake van schriftelijke  
samenwerkingsafspraken in 2011

Geen sprake van schriftelijke  
samenwerkingsafspraken in 2011

Internet       

Telefoon       

Afspraak       

### 3 DE FYSIEK(E) INLOOPPUNT(EN) VAN HET CJG

**3. Hoeveel fysieke inlooppunten telde het CJG in uw gemeente in het jaar 2011?**



#### 4 LOCATIE VAN HET/DE FYSIEKE INLOOPPUNT(EN)

##### 4. Wilt u hier aangeven waar het/de fysieke inlooppunt(en) is/zijn gerealiseerd?

(Meerdere antwoorden mogelijk)

- Consultatiebureau
- Apart gebouw
- Locatie van het onderwijs (bijvoorbeeld een Brede School)
- Locatie van een welzijnsinstelling
- Gezondheidscentrum
- Multifunctioneel centrum
- Bibliotheek
- Gemeentelijk loket (of gemeentehuis)
- Wijkcentrum
- Peuterspeelzaal
- Kinderopvang / Buitenschoolse opvang
- Anders, namelijk \_\_\_\_\_

#### 5 HERKENBAARHEID VAN HET CJG

##### 5. Gebruikt u voor de herkenbaarheid van het CJG de naam Centrum voor Jeugd en Gezin of bent u voornemens deze naam te gaan gebruiken?

- Ja
- Nee, wij gebruiken een andere naam, namelijk \_\_\_\_\_

#### 6 TOEPASSING VAN HET BASISMODEL CJG

##### 6a. Met welke van de onderstaande aanbieders van zorg bestonden in 2011 schriftelijke afspraken:

	Ja	Nee
Aanbieders van JGZ 0-19 jaar	<input type="radio"/>	<input type="radio"/>
Aanbieders van opvoedondersteuning	<input type="radio"/>	<input type="radio"/>
Bureau Jeugdzorg	<input type="radio"/>	<input type="radio"/>
Het onderwijs inzake ZAT's en zorg in het onderwijs	<input type="radio"/>	<input type="radio"/>

**6b. Met welke onderwijsinstellingen zijn schriftelijke afspraken gemaakt?***(Meerdere antwoorden mogelijk)*

- Basisonderwijs
- Speciaal Onderwijs
- Voortgezet Onderwijs (HAVO/VWO)
- Voorbereidend Middelbaar Beroepsonderwijs
- Middelbaar Beroepsonderwijs

**6c. Had u in 2011 met andere gemeenten in uw regio schriftelijke samenwerkingsafspraken over het realiseren van het basismodel CJG?**

Ja   Nee

- |                                       |                       |                       |
|---------------------------------------|-----------------------|-----------------------|
| Inzet JGZ 0 – 19                      | <input type="radio"/> | <input type="radio"/> |
| Aanbod opvoed- en opgroeihulp         | <input type="radio"/> | <input type="radio"/> |
| Afstemming met onderwijs inzake ZAT's | <input type="radio"/> | <input type="radio"/> |
| Schakel met BJZ                       | <input type="radio"/> | <input type="radio"/> |
| Zorgcoördinatie                       | <input type="radio"/> | <input type="radio"/> |

**6d. Had uw gemeente in 2011 nog met andere instanties of organisaties schriftelijke afspraken in het kader van het CJG?**

- Ja
- Nee

**6e. Met welke andere instanties zijn schriftelijke afspraken gemaakt?***(Meerdere antwoorden mogelijk)*

- Jongerenwerk
- (School)maatschappelijk werk
- Veiligheidshuizen
- Peuterspeelzaal
- Kinderopvang of buitenschoolse opvang
- MEE
- Politie
- Huisartsen
- Sociale diensten of gemeentelijke kredietbanken
- Instellingen voor sport en vrijetijdsbesteding
- Jeugd GGZ

- Provinciaal gefinancierde jeugd- en opvoedhulp
- Zorg voor kinderen met een licht verstandelijke beperking
- Verloskunde en kraamzorg
- Leerplichtbureau
- Anders, namelijk \_\_\_\_\_

## 7 AANBOD VAN FUNCTIES IN HET CJG

7. Was er in uw gemeente in het jaar 2011 naar uw inschatting voldoende aanbod van de volgende functies?

	Ja	Nee
Jeugdgezondheidszorg 0 - 19 jaar	<input type="radio"/>	<input type="radio"/>
Informatie en advies	<input type="radio"/>	<input type="radio"/>
Signalering	<input type="radio"/>	<input type="radio"/>
Toeleiding naar hulp en zorg	<input type="radio"/>	<input type="radio"/>
Licht pedagogische zorg	<input type="radio"/>	<input type="radio"/>
Zorgcoördinatie	<input type="radio"/>	<input type="radio"/>

## 8 DOELGROEPEN VAN HET CJG

8. Het CJG richt zich op de volgende doelgroepen:

	Ja	Nee
Aanstaande ouders	<input type="radio"/>	<input type="radio"/>
Gezinnen met kinderen tot 4 jaar	<input type="radio"/>	<input type="radio"/>
Gezinnen met kinderen van 4 tot 12 jaar	<input type="radio"/>	<input type="radio"/>
Gezinnen met kinderen van 12 tot 19 jaar	<input type="radio"/>	<input type="radio"/>
Gezinnen met kinderen van 19 tot 23 jaar	<input type="radio"/>	<input type="radio"/>
Probleemgezinnen	<input type="radio"/>	<input type="radio"/>
Jongeren van 4 tot 12 jaar	<input type="radio"/>	<input type="radio"/>
Jongeren van 12 tot 19 jaar	<input type="radio"/>	<input type="radio"/>
Jongeren van 19 tot 23 jaar	<input type="radio"/>	<input type="radio"/>
Professionals	<input type="radio"/>	<input type="radio"/>

## 9 TEVREDENHEID OVER HET CJG

**9a. Was u in 2011 tevreden over het bereik van het CJG?**

- Ja
- Nee

**9b. Kunt u aangeven waarom u niet tevreden was?***(Meerdere antwoorden mogelijk)*

- CJG was nog in de opbouwfase
- CJG had nog onvoldoende bekendheid
- CJG had te beperkte openingstijden
- Huisvesting was niet optimaal
- Anders, namelijk \_\_\_\_\_

**10 PRENATALE VOORLICHTING****10a. Met ingang van het jaar 2009 heeft de gemeente de regie over de prenatale voorlichting. Werd door uw gemeente in het jaar 2011 prenatale voorlichting aangeboden?**

- Ja
- Nee

**10b. Welke producten prenatale voorlichting heeft uw gemeente in 2011 aangeboden?***(Meerdere antwoorden mogelijk)*

- Themabijeenkomsten voor aanstaande ouders
- Zwangerschapsyoga / zwangerschapsgym
- Zwangerschapscursussen
- Huisbezoeken gericht op individuele begeleiding en voorlichting van aanstaande ouders uit risicogroepen
- Programma tienermoeders
- Overige producten en activiteiten, namelijk \_\_\_\_\_

**10c. Wordt deze prenatale voorlichting vanuit het Centrum voor Jeugd en Gezin aangeboden?**

- Ja, gehele pakket
- Ja, gedeeltelijk pakket
- Neen
- Neen, maar ouders kunnen bij het Centrum voor Jeugd en Gezin wel terecht voor informatie over prenatale voorlichting

**11 AANBOD LICHT PEDAGOGISCHE ZORG**

**11a. Is er in uw gemeente sinds 2007 extra licht pedagogische hulp gerealiseerd?**

- Ja
- Nee

**11b. Kunt u uitleggen waarom niet?**

**11c. Sinds wanneer is er in uw gemeente extra licht pedagogische hulp gerealiseerd?**  
(Meerdere antwoorden mogelijk)

- In 2008
- In 2009
- In 2010
- In 2011

## 12 DIGITAAL DOSSIER IN DE JEUGDGEZONDHEIDSZORG

**12a. Met ingang van 1 juli 2010 moet volgens de Wet publieke gezondheid gebruikgemaakt worden van digitale dossiers voor de jeugdgezondheidszorg. Werd er in het jaar 2011 gebruikgemaakt van digitale dossiers in de jeugdgezondheidszorg?**

- Ja
- Nee

**12b. Wat was het percentage jeugdigen met een digitaal dossier in 2011?**

*Vul een waarde in tussen 0 en 100. Afronden op hele cijfers.*

**12c. Wanneer verwacht u dat de JGZ in uw gemeente wel digitale dossiers zal gebruiken?**

- 2012
- 2013

### 13 BEREIK ÉÉNJARIGEN

**13. Wat was in uw gemeente in 2011 het bereik van de jeugdgezondheidszorg, uitgedrukt in het percentage kinderen van 0 tot 1 jaar uit het eigen werkgebied conform de indicatoren basisset publieke gezondheidszorg 2011 van de IGZ<sup>1</sup>?**

*Afronden op hele cijfers.*

1 Het peiljaar is 2011 voor de contactmomenten 0-1 en 3 jaar. Voor de contactmomenten 5 jaar of groep 2 (PGO 2), 10 jaar of groep 7 (PGO groep 7) en 13 jaar (of klas 2) mag ook uitgegaan worden van een schooljaar (bijvoorbeeld 1 oktober 2010 tot 1 oktober 2011). Indien het dit jaar i.v.m. de invoer van het DD JGZ slechts mogelijk is de gegevens over een deel van het jaar aan te leveren kan dat ook mits duidelijk is aangegeven over welke periode de gegevens aangeleverd worden. Voor het berekenen van de teller en noemer wordt uitgegaan van een peildatum. Deze peildatum is bij voorkeur 31-12-2011, maar mag ook een andere datum vanaf 1-1-2011 tot 2-1-2012 zijn, mits voor alle indicatoren (indicator bereik 1 t/m 12) dezelfde peildatum gehanteerd wordt.

Eventuele toelichting op uw antwoorden en overige opmerkingen kunt u hier kwijt.