



Ministerie van Sociale Zaken en  
Werkgelegenheid

# Monitor Arbeidsmarkt

nummer 3 - december 2010

# Inhoud

<b>Inleiding</b>	<b>3</b>	<b>4. Aan het werk: bemiddeling en re-integratie</b>	<b>37</b>
<b>Samenvatting</b>	<b>5</b>	4.1. Inleiding	37
<b>Leeswijzer</b>	<b>9</b>	4.2. Dienstverlening UWV WERKbedrijf	37
<b>1. Werkgelegenheid en werkloosheid</b>	<b>11</b>	4.3. Aan het werk met re-integratieondersteuning	38
1.1. Inleiding	11	4.3.1. Uitstroom naar werk binnen 24 maanden na start re-integratieondersteuning	40
1.2. Ontwikkeling conjunctuur	12	4.3.2. Re-integratietrajecten	40
1.2.1. Ontslagaanvragen en faillissementen	13	4.4. Re-integratieondersteuning, niet direct naar werk	42
1.3. Werkgelegenheid	13	4.5. Monitor Arbeidsbeperkten en Werk 2007-2009	42
1.3.1. Arbeidsdeelname	13	4.5.1. Doel van de Monitor Arbeidsbeperkten en Werk	42
1.3.2. Vacatures en dynamiek op de arbeidsmarkt	17	4.5.2. Uitkomsten van de Monitor Arbeidsbeperkten en Werk	42
1.4. Werkloosheid	17	4.5.3. Aandachtspunten voor de volgende Monitor Arbeidsbeperkten en Werk	45
1.4.1. Ontwikkeling werkloosheid naar persoonskenmerken	18	<b>5. Kerngegevens arbeidsmarkt</b>	<b>47</b>
<b>2. Arbeidsmarktmaatregelen</b>	<b>21</b>	<b>Referentielijst</b>	<b>49</b>
2.1. Inleiding	21	<b>Tekstboxen</b>	
2.2. Uitvoering WW	21	Tekstbox 1 Regionale samenwerking zorg: Projecten van werk naar werk	26
2.3. Regionale Arbeidsmarktinformatie	21	Tekstbox 2 Regionale samenwerking zorg: Overige relevante projecten	26
2.4. Van werk naar werk (mobiliteitscentra)	22	Tekstbox 3 Aandacht gemeenten voor het zittende bestand	29
2.5. Deeltijd-WW	22	Tekstbox 4 Inzet loonkostensubsidie door UWV	39
2.6. Scholingsbonus, ervaringscertificaten en ervaringsprofielen (EVC en EVP)	23	Tekstbox 5 Tijdelijke subsidieregeling raakvlak onderwijs en arbeidsmarkt (TSROA)	41
2.7. Leerwerkloketten	23		
2.8. Europees Globaliseringsfonds (EGF)	24		
2.9. Publiek-private samenwerking	24		
2.10. Overheidswerkgevers	24		
2.11. Versterken infrastructuur voor regionale samenwerking zorg	25		
2.12. Aanpak jeugdwerkloosheid	27		
2.13. Schuldhulpverlening	27		
2.14. Regeling kleine banen	27		
2.15. Afspiegeling	28		
2.16. Inspanningen van gemeenten	28		
<b>3. Inkomenswaarborg</b>	<b>31</b>		
3.1. Inleiding	31		
3.2. WW-uitkeringen	31		
3.3. WWB-uitkeringen	32		
3.4. Arbeidsongeschiktheidsuitkeringen	33		
3.5. Sociale zekerheid: ontwikkeling 2000-2010	35		
3.5.1. Herziening arbeidsongeschiktheidsregelingen draagt bij aan daling aantal uitkeringsgerechtigden	36		



# Inleiding Monitor Arbeidsmarkt

Voorgaande Monitor Arbeidsmarkt (augustus 2010) ging uit van een voorzichtig economisch herstel in 2010. Inmiddels is duidelijk dat er in het derde kwartaal van dit jaar sprake was van een lichte economische krimp. De uitkomsten voor het vierde kwartaal zullen moeten uitwijzen of het herstel dan weer doorzet en de verwachte economische groei van 1,75 procent in 2010 daadwerkelijk gehaald zal worden.

De ontwikkelingen op de arbeidsmarkt zijn doorgaans minder grillig en lopen achter op ontwikkelingen in de economie. Na correctie voor seizoensinvloeden is het aantal banen in het derde kwartaal 8 duizend hoger dan in het tweede kwartaal van 2010. Daarmee is er in de laatste twee kwartalen sprake van een positieve groei. Mede als gevolg van deze banengroei daalde de werkloosheid, van een top van 5,8 procent in februari 2010 naar 5,3 procent in september 2010. De jeugdwerkloosheid (15-26 jaar) daalde tussen het eerste en derde kwartaal zelfs twee maal zo hard als de gemiddelde werkloosheid (15-64 jaar). In het kielzog van de verminderde werkloosheid is ook het aantal WW-uitkeringen in die periode flink gedaald. Bovendien nam in september 2010 het aantal WWB-uitkeringen af - voor het eerst sinds december 2008. Ook het aantal faillissementen en ontslaanvragen daalde in de eerste drie kwartalen van 2010. Volgens de meest recente ramingen van het CPB zal de werkloosheid in 2010 en in 2011 uitkomen op 5,5 procent. Het economische herstel heeft zich tijdens deze crisis veel sneller vertaald in herstel op de arbeidsmarkt dan tijdens vorige perioden van laagconjunctuur.

Sectoren en groepen verschillen in hoeverre zij zijn geraakt door de crisis, en in de mate waarin zij al of niet profiteren van het economische herstel. In het tweede kwartaal van 2010 is, ten opzichte van een jaar eerder, de werkgelegenheid in de collectieve sector (gezondheid- en welzijnszorg, openbaar bestuur en onderwijs) toegenomen. In de private sector, vooral in de zakelijke dienstverlening en de industrie, is echter werkgelegenheid verloren gegaan ten opzichte van een jaar eerder. Desalniettemin zagen we in het tweede en derde kwartaal van 2010 in de private sector enig herstel van de werkgelegenheid. Vooral nog vindt dit vooral plaats in de vorm van flexibele (uitzend)banen. Als het economisch herstel zich doorzet zal de gehele arbeidsmarkt in de private sectoren weer aan kunnen trekken. Verder is de werkloosheid onder jongeren, allochtonen en mannen sinds het begin van de crisis sterker gestegen dan onder ouderen, autochtonen en vrouwen. Ook hier geldt dat de groepen die het sterkst zijn getroffen door de crisis ook het eerst en meest zullen profiteren van het herstel, in eerste instantie vooral via flexibele banen. Onder jongeren is dit reeds zichtbaar in de relatief sterke daling van de jeugdwerkloosheid.

Het herstel op de arbeidsmarkt heeft gevolgen voor het arbeidsmarktbeleid. De mobiliteitscentra hebben een grote meerwaarde gehad in de begeleiding van met ontslag bedreigde werknemers naar nieuw werk. De subsidie voor de mobiliteitscentra loopt eind dit jaar af en de aanpak van deze centra moet per 1 januari 2011 ingebed zijn in de reguliere organisatie van het UWV. De deeltijd-WW heeft grote waarde gehad door te zorgen voor rust en zekerheid in tumultueuze tijden. Sinds begin dit jaar is het aantal deelnemers gehalveerd. Het teruglopend gebruik van de deeltijd-WW zal de dynamiek en mobiliteit op de arbeidsmarkt verder bevorderen. Vanwege het economische herstel worden ook de tijdelijke crisismaatregelen op het terrein van scholing afgebouwd, en zal met ingang van komend jaar weer van het reguliere scholingsbeleid gebruik gemaakt worden.

Het economisch herstel blijft fragiel, maar het tweede en derde kwartaal van 2010 laten een verbetering zien van vrijwel alle centrale arbeidsmarktindicatoren; werkgelegenheid, werkloosheid, participatie en vacatures. Dit bevestigt de eerder genomen beslissing om de crisismaatregelen op de arbeidsmarkt op een verantwoorde manier af te bouwen. De arbeidsmarkt kan het weer grotendeels op eigen kracht. Op de korte termijn blijft de uitdaging om de, vaak al kwetsbare, groepen die door de crisis getroffen zijn weer aan het werk te krijgen en perspectief te bieden. Op de langere termijn zal de arbeidsmarkt als gevolg van de vergrijzing naar verwachting krappere worden, en wordt de uitdaging zoveel mogelijk mensen intensief bij de arbeidsmarkt te betrekken.



# Samenvatting

## *Werkgelegenheid en werkloosheid*

Het eerste hoofdstuk geeft een beeld van de economische groei/krimp, de arbeidsdeelname, de werkgelegenheid, de werkloosheid, de vacaturegraad, de werkloosheid en de werkgelegenheid.

De cijfers tot en met het derde kwartaal 2010 met betrekking tot de economische groei, werkloosheid, en werkgelegenheid zetten de positieve lijn voort welke in de vorige Monitor Arbeidsmarkt (augustus 2010) werd geschetst: een voorzichtig herstel van de economische groei (ondanks een lichte daling van het tweede op het derde kwartaal 2010) en een omslag van een dalende (netto) arbeidsdeelname en stijgende werkloosheid naar respectievelijk een toename van de arbeidsdeelname en een daling van de werkloosheid.

De nieuwste CPB-raming<sup>1</sup> raamt voor heel 2010 en 2011 een economische groei met 1,75 respectievelijk 1,5 procent. Volgens deze raming zal de werkzame beroepsbevolking 15-64 jaar gemiddeld over 2010 nog wel afnemen ten opzichte van het gemiddelde in 2009, namelijk met 100 duizend werkzame personen (van 7.470 naar 7.370 duizend) en (met 15 duizend) verder dalen naar gemiddeld 7.355 duizend in 2011. Het CPB verwacht verder dat het jaargemiddelde van de werkloosheid over 2010 zal uitkomen op 435 duizend (5,5 procent), een stijging ten opzichte van 2009 met 55 duizend personen, en in 2011 op hetzelfde niveau zal blijven (paragraaf 1.2).

Over de eerste negen maanden van 2010 bedroeg het aantal ontslaaanvragen 30 duizend. Dat is 32 procent minder dan in dezelfde periode in 2009. In de periode april tot en met september 2010 waren er 653 (16 procent) minder faillissementen van bedrijven en instellingen (inclusief eenmanszaken) dan in de overeenkomstige periode van 2009 (paragraaf 1.2.1).

De werkgelegenheid in de collectieve sector (openbaar bestuur, onderwijs en gezondheids- en welzijnzorg) zal naar verwachting een lichte verdere groei laten zien in 2010 en 2011. In de marktsector zal de daling van de werkgelegenheid zich in 2010-2011 voortzetten (paragraaf 1.3).

De (voor seizoen gecorrigeerde) arbeidsdeelname is de afgelopen zeven maanden gestegen van 66,7 procent in maart 2010 naar 67,4 procent in oktober 2010. Deze stijging volgt op een daling van 14 maanden sinds januari 2009 (paragraaf 1.3.1).

Naar verwachting zal de vacaturemarkt weer aantrekken, van 725 duizend in 2009 naar 845 in 2010 en 987 duizend vacatures in 2011<sup>2</sup> (paragraaf 1.3.2).

De (voor seizoen gecorrigeerde) werkloosheid is tussen februari en oktober 2010 gedaald van 5,8 naar 5,2 procent. Deze daling werd voorafgegaan door een stijging die in december 2008 een aanvang nam, ten gevolge van de economische crisis. Internationaal behoort de werkloosheid in Nederland, na Noorwegen, in september 2010 nog steeds tot de laagste van de EU27 (paragraaf 1.4).

## *Arbeidsmarktmaatregelen*

Het tweede hoofdstuk geeft een beeld van de arbeidsmarktmaatregelen die zijn genomen om de gevolgen van de crisis tegen te gaan. Op basis van kengetallen en prestatie-indicatoren van deze maatregelen worden de meest recente ontwikkelingen en cijfers gepresenteerd. Het hoofdstuk gaat onder andere in op de stand van zaken ten aanzien van de dienstverlening van de mobiliteitscentra, de uitvoering van de WW, ontsluiting en benutting van arbeidsmarktinformatie, de leerwerkloketten, EGF, de scholingsbonus, de ervaringscertificaten en ervaringsprofielen. Ten aanzien van ESF is er geen nieuwe informatie beschikbaar ten opzichte van de vorige Monitor Arbeidsmarkt (augustus 2010).

De bijzondere regeling werktijdverkorting is met ingang van 21 maart 2009 komen te vervallen. Nieuwe aanvragen voor ontheffing kunnen sindsdien niet meer worden ingediend. De crisismaatregelen mobiliteitscentra en scholingsbonus, EVC en EVP lopen 31 december 2010 af, de crisismaatregel deeltijd-WW op 30 juni 2011.

<sup>1</sup> CPB (2010).

<sup>2</sup> SEOR, Bureau Louter, UWV (2010).

Tekstboxen 1 en 2 gaan in op projecten in het kader van het versterken van de regionale samenwerking in de zorg. Tekstbox 3 gaat in op de aandacht van gemeenten voor hun zittende bestand bijstandsgerechtigden en niet-uitkeringsgerechtigden.

#### *Inkomenswaarborg*

Het derde hoofdstuk geeft een beeld van de recente ontwikkelingen bij de verschillende vormen van inkomenswaarborg (inkomensvoorzieningen en inkomensverzekeringen, in het vervolg uitkeringen genoemd). Per uitkering wordt de ontwikkeling geschetst over de periode 2009 tot en met het derde kwartaal 2010, een verdeling naar leeftijd, in- en uitstroomcijfers en uitstroom naar werk (al dan niet na traject). Daarnaast wordt in paragraaf 3.5 een overzicht gegeven van de langere termijn ontwikkeling in de sociale zekerheid (2000- heden). Dit overzicht laat de positieve resultaten zien van de hervormingen in het laatste decennium. Het aantal uitkeringsgerechtigden daalde in de leeftijd 15 tot 64 jaar. Daartegenover staat dat de AOW continu groeide.

Na een sterke toename vanaf eind 2008 is het aantal WW-uitkeringen vanaf maart 2010 weer gaan dalen en lag eind oktober 2010 65 duizend (20 procent) lager dan eind februari 2010.

In september 2010 is eveneens het aantal WWB-uitkeringen (inclusief uitkeringen in het kader van de Wet Investeren in Jongeren) weer licht gedaald (met 900), na een stijging die begin 2009 inzette. Ondanks het afnemende tempo van deze stijging sinds mei 2010 en de recente daling, lag het aantal WWB-uitkeringen in september 2010 43 duizend (16,5 procent) hoger dan eind december 2008.

Het aantal arbeidsongeschiktheidsuitkeringen was tot en met juni 2010 aan het dalen, met uitzondering van een lichte stijging in het vierde kwartaal 2009 (met 17 honderd). In het derde kwartaal 2010 was echter opnieuw sprake van een lichte stijging (met duizend), die vooral toe te schrijven is aan een toename van arbeidsongeschiktheidsuitkeringen onder jongeren in de leeftijd 25-34 jaar (vooral in de Wajong). In de overige leeftijdscategorieën daalde het aantal arbeidsongeschiktheidsuitkeringen.

Het gaat hier om aantallen uitkeringen, niet om het aantal personen. In sommige gevallen kan één persoon meerdere uitkeringen hebben, of heeft een uitkering betrekking op meerdere personen binnen één huishouden. Bovendien hebben veel mensen naast hun baan een uitkering; dit geldt voor ongeveer 30 procent van de personen met een (gedeeltelijke) arbeidsongeschiktheidsuitkering of een WW-uitkering (exclusief deeltijd-WW).

#### *Aan het werk: Bemiddeling en re-integratie*

Dit vierde hoofdstuk gaat in op de bemiddeling en re-integratie van mensen met een WW-, bijstand- of arbeidsongeschiktheidsuitkering, en van niet-uitkeringsgerechtigde werkloze werkzoekenden (NUG'ers), op basis van de meest recent beschikbaar gekomen cijfers. Paragraaf 4.2 beschrijft de basisdienstverlening van het UWV WERKbedrijf die voor alle werkzoekenden en werkgevers ter beschikking staat, en beschrijft hoeveel werkzoekenden betaald werk vonden na gebruikmaking van deze dienstverlening. Paragraaf 4.3 beschrijft in hoeverre uitkeringsgerechtigden en NUG'ers na re-integratieondersteuning betaald werk vonden. Paragraaf 4.4 bericht over de *Divosa Monitor- Scherp aan de Wind* (Divosa, 2010) en te verwachten onderzoek van Divosa naar de progressie op de Participatieladder van WWB'ers die een zeer grote afstand tot de arbeidsmarkt te overbruggen hebben.

De informatie in deze eerste drie paragrafen van dit hoofdstuk is afkomstig uit diverse bronnen die elk een ander tijdvak beschrijven. Hoewel dit de interpretatie bemoeilijkt, kan geconcludeerd worden dat veel werkzoekenden ook in 2009 na een re-integratietraject de stap naar werk hebben gemaakt. Werkgevers blijken daarbij iets vaker te hebben gekozen voor WW-cliënten.

Verder bericht dit hoofdstuk in twee aparte tekstboxen over de inzet door UWV van loonkostensubsidie (Tekstbox 4), en over de Tijdelijke subsidieregeling raakvlak onderwijs en arbeidsmarkt (TSROA, Tekstbox 5). Tekstbox 4 verwijst naar de rapporten *Monitor Loonkostensubsidie UWV, meting voorjaar 2010* (Regioplan, 2010a) en de *Monitor Loonkostensubsidie UWV, meting voorjaar 2010 onder werkgevers* (Regioplan, 2010b), die aan de Tweede Kamer zijn aangeboden.

Dit hoofdstuk sluit af met een samenvatting van de belangrijkste uitkomsten uit de *Monitor Arbeidsbeperkten en Werk 2007-2009* (UWV, 2010a) die aan de Tweede Kamer is aangeboden. Deze monitor laat de ontwikkelingen in werken en re-integratie over de jaren 2007-2009 zien voor mensen met arbeidsbeperkingen. Per saldo is de arbeidsdeelname van arbeidsbeperkten tussen 2007 en 2009 vrijwel constant gebleven. Tussen 2007 en 2008 steeg het aandeel werkenden met een arbeidsbeperking nog. Dit geldt zowel voor recent ingestroomde 35-minners, gedeeltelijke WGA'ers en herbeoordeelde WAO'ers, als voor het 'zittend bestand' WIA, Wajong, WAO en WAZ. De monitor geeft aan dat bij bijna al deze groepen het aandeel werkenden na 2008 weer is gedaald. Waarschijnlijk is dit een gevolg van de economische crisis. De daling is bij de arbeidsbeperkten naar verhouding groter dan bij de totale werkende beroepsbevolking (zie paragraaf 4.5.3 voor een toelichting hierop).

#### *Kerngegevens arbeidsmarkt*

Het laatste hoofdstuk van deze Monitor Arbeidsmarkt sluit af met twee tabellen met kerngegevens over de arbeidsmarkt die in de voorafgaande hoofdstukken van de Monitor aan de orde zijn gekomen, zoals vacatures, faillissementen, arbeidsparticipatie, en werkloosheid.





# Leeswijzer

Deze december-editie van de Monitor Arbeidsmarkt is ingedeeld in vier thematische hoofdstukken met de volgende thema's: 1) werkgelegenheid en werkloosheid, 2) arbeidsmarktmaatregelen, 3) inkomenswaarborg en 4) aan het werk: bemiddeling en re-integratie. Het vijfde hoofdstuk (Kerngegevens) geeft de belangrijkste cijfers weer die in deze monitor aan de orde komen. De eerste vier hoofdstukken bevatten ieder een inleiding die de belangrijkste ontwikkelingen samenvat. Onderstaande geeft kort aan om welke ontwikkelingen het gaat.

Hoofdstuk 1, Werkgelegenheid en werkloosheid, gaat in op de ontwikkelingen in het tweede kwartaal van 2010 (en voor zover cijfers beschikbaar zijn het derde kwartaal van 2010) ten opzichte van eerdere periodes met betrekking tot de economische groei/krimp, de arbeidsdeelname, de werkgelegenheid, en de werkloosheid. Ook bespreekt hoofdstuk 1 de meest recente prognoses voor 2011 met betrekking tot het aantal werkzame personen, de vacaturegraad, de werkloosheid en de werkgelegenheid.

Hoofdstuk 2, Arbeidsmarktmaatregelen, geeft een beeld van vijftien verschillende arbeidsmarktmaatregelen die zijn getroffen om de gevolgen van de crisis tegen te gaan. Het hoofdstuk gaat onder andere in op de stand van zaken ten aanzien van de dienstverlening van de mobiliteitscentra, de uitvoering van de WW, ontsluiting en benutting van arbeidsmarktinformatie, de leerwerkloketten, EGF, de scholingsbonus, de ervaringscertificaten en ervaringsprofielen. Tekstboxen 1 en 2 gaan in op projecten in het kader van het versterken van de regionale samenwerking in de zorg. Tekstbox 3 gaat in op de aandacht van gemeenten voor hun zittende bestand bijstandsgerechtigden en niet-uitkeringsgerechtigden.

Hoofdstuk 3, Inkomenswaarborg, geeft een beeld van de recente ontwikkelingen bij de verschillende vormen van inkomenswaarborg (inkomensvoorzieningen en -verzekeringen, in het vervolg uitkeringen genoemd), te weten WW-, bijstand-, en arbeidsongeschiktheidsuitkeringen (WAO, WAZ, Wajong, WGA, en IVA). Het hoofdstuk schetst per uitkering de ontwikkeling over de periode 2009 tot en met het derde kwartaal 2010, de verdeling naar leeftijd in de laatst gemeten maand, en biedt de in- en uitstroomcijfers en de uitstroom naar werk (al dan niet na traject). Daarnaast wordt in paragraaf 3.5 een overzicht gegeven van de langere termijn ontwikkeling in de sociale zekerheid (2000- heden).

Hoofdstuk 4, Aan het werk: bemiddeling en re-integratie, sluit aan bij het SZW begrotingsartikel 47 (Aan het Werk: Bemiddeling en Re-integratie). Dit hoofdstuk gaat in op werkzoekenden die geen of alleen basisbemiddeling nodig hebben om aan het werk te komen, mensen met een afstand tot de arbeidsmarkt die met re-integratieondersteuning naar werk worden geleid, en mensen die nog niet naar werk kunnen uitstromen, maar eerst een trede hoger op de re-integratieladder moeten zetten. Verder bericht dit hoofdstuk in twee aparte tekstboxen over de inzet door UWV van loonkostensubsidie (Tekstbox 4), en over de Tijdelijke subsidieregeling raakvlak onderwijs en arbeidsmarkt (TSROA, Tekstbox 5). Tekstbox 4 verwijst naar de rapporten *Monitor Loonkostensubsidie UWV, meting voorjaar 2010* (Regioplan, 2010a) en de *Monitor Loonkostensubsidie UWV, meting voorjaar 2010 onder werkgevers* (Regioplan, 2010b), die aan de Tweede Kamer zijn aangeboden. Dit hoofdstuk sluit af met een samenvatting van de belangrijkste uitkomsten uit de *Monitor Arbeidsbeperkten en Werk 2007-2009* (UWV, 2010a), die aan de Tweede Kamer is aangeboden. Deze monitor laat de ontwikkelingen in werken en re-integratie over de jaren 2007-2009 zien voor mensen met arbeidsbeperkingen.

Hoofdstuk 5, Kerngegevens, is het laatste hoofdstuk van deze Monitor en bestaat uit twee tabellen met kerngegevens die een overzicht bieden van belangrijke in de Monitor voorkomende stand- en de stroomcijfers.

De Monitor Arbeidsmarkt sluit af met een volledige referentielijst.



# 1. Werkgelegenheid en werkloosheid

## 1.1. Inleiding

De cijfers tot en met het derde kwartaal 2010 met betrekking tot de economische groei, werkloosheid, en werkgelegenheid zetten de positieve lijn voort welke in de vorige monitor werd geschetst: een voorzichtig herstel van de economische groei (ondanks een lichte daling van het tweede op het derde kwartaal 2010) en een omslag van een dalende (netto) arbeidsdeelname en stijgende werkloosheid naar respectievelijk een toename van de arbeidsdeelname en een daling van de werkloosheid.

De nieuwste CPB-raming<sup>3</sup> raamt voor heel 2010 en 2011 een economische groei met 1,75 respectievelijk 1,5 procent. Volgens deze raming zal de werkzame beroepsbevolking 15-64 jaar gemiddeld over 2010 nog wel afnemen ten opzichte van het gemiddelde in 2009, namelijk met 100 duizend werkzame personen (van 7.470 naar 7.370 duizend) en (met 15 duizend) verder dalen naar gemiddeld 7.355 duizend in 2011. Het CPB verwacht verder dat het jaargemiddelde van de werkloosheid over 2010 zal uitkomen op 435 duizend (5,5 procent), een stijging ten opzichte van 2009 met 55 duizend personen, en in 2011 op hetzelfde niveau zal blijven (paragraaf 1.2).

Over de eerste negen maanden van 2010 bedroeg het aantal ontslaaanvragen 30 duizend. Dat is 32 procent minder dan in dezelfde periode in 2009. In de periode april tot en met september 2010 waren er 653 (16 procent) minder faillissementen van bedrijven en instellingen (inclusief eenmanszaken) dan in de overeenkomstige periode van 2009 (paragraaf 1.2.1).

De werkgelegenheid in de collectieve sector (openbaar bestuur, onderwijs en gezondheids- en welzijnszorg) zal naar verwachting een lichte verdere groei laten zien in 2010 en 2011. In de marktsector zal de daling van de werkgelegenheid zich in 2010-2011 voortzetten (paragraaf 1.3).

De (voor seizoen gecorrigeerde) arbeidsdeelname is de afgelopen zeven maanden gestegen van 66,7 procent in maart 2010 naar 67,4 procent in oktober 2010. Deze stijging volgt op een daling van 14 maanden sinds januari 2009 (paragraaf 1.3.1).

Naar verwachting zal de vacaturemarkt weer aantrekken, van 725 duizend in 2009 naar 845 in 2010 en 987 duizend vacatures in 2011<sup>4</sup> (paragraaf 1.3.2).

De (voor seizoen gecorrigeerde) werkloosheid is tussen februari en oktober 2010 gedaald van 5,8 naar 5,2 procent. Deze daling werd voorafgegaan door een stijging die in december 2008 een aanvang nam, ten gevolge van de economische crisis. Internationaal behoort de werkloosheid in Nederland, na Noorwegen, in september 2010 nog steeds tot de laagste van de EU27 (paragraaf 1.4).

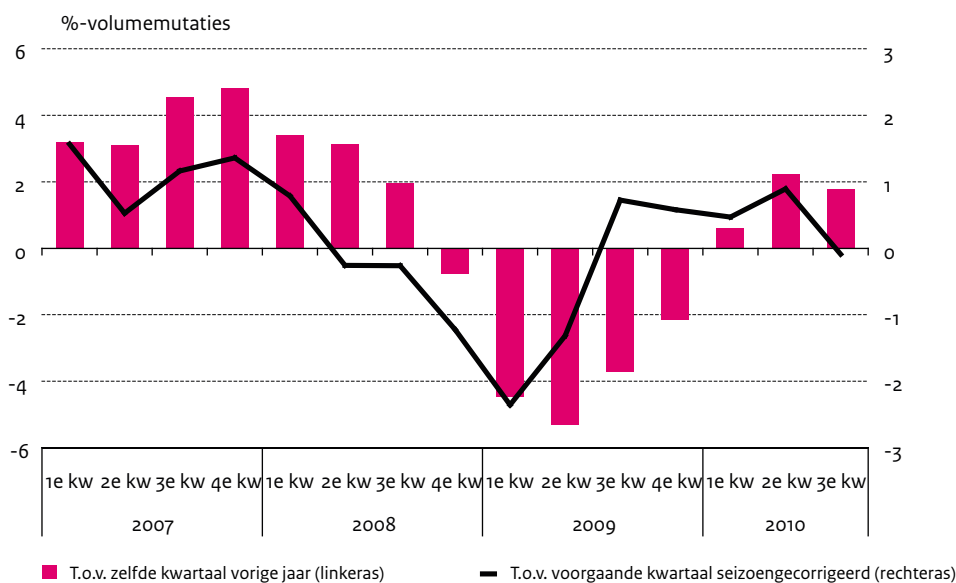
<sup>3</sup> CPB (2010).

<sup>4</sup> SEOR, Bureau Louter, UWV (2010).

## 1.2. Ontwikkeling conjunctuur

Volgens de eerste, voorlopige, raming van het CBS is de Nederlandse economie in het derde kwartaal van 2010 met 1,8 procent gegroeid ten opzichte van hetzelfde kwartaal een jaar eerder. Vergelijken met het voorgaande kwartaal is dit een daling met 0,1 procent (zie figuur 1.2). De voorafgaande vier kwartalen hadden een positieve kwartaal-op-kwartaalgroei.

Figuur 1.2 Bruto Binnenlands Product, 2006-2010



Bron: CBS

De industrie produceerde in het derde kwartaal van 2010 7 procent meer dan een jaar eerder.

De krimp in de bouw hield aan, maar was iets minder dan in de voorgaande drie kwartalen. In het derde kwartaal lag de productie 8 procent lager dan een jaar eerder. Het volume van de uitvoer van goederen nam over dezelfde periode toe met 10 procent. Huishoudens besteedden 0,6 procent meer. Het volume van de bedrijfsinvesteringen in materiële vaste activa was 3 procent kleiner dan een jaar eerder. Met name de investeringen in woningen, bedrijfsgebouwen en de grond-, water- en wegebouw (GWW) waren fors lager. In machines en computers echter werd flink meer geïnvesteerd.

De arbeidsmarkt toont een voorzichtig herstel. De voor seizoeneffecten gecorrigeerde werkloosheid daalde van 5,8 procent in februari 2010 naar 5,3 procent in september 2010. Het aantal banen was in het derde kwartaal 17 duizend lager dan in hetzelfde kwartaal van 2009. Dat is een daling van nog maar 0,2 procent. Ten opzichte van het tweede kwartaal 2010 is sprake van een toename met 8 duizend banen (seizoengecorrigeerd). Het aantal uitzenduren steeg van het tweede op het derde kwartaal 2010 met 8 procent (niet seizoengecorrigeerd). Het was het tweede kwartaal op rij waarin het uitzendvolume steeg. Per saldo is het uitzendvolume in het derde kwartaal van 2010 daarmee voor het eerst sinds het derde kwartaal 2008 toegenomen (met 0,9 procent) ten opzichte van een jaar eerder. Het aantal vacatures ligt het derde kwartaal 2010 (met ruim 123 duizend) op vrijwel hetzelfde niveau als een jaar geleden.

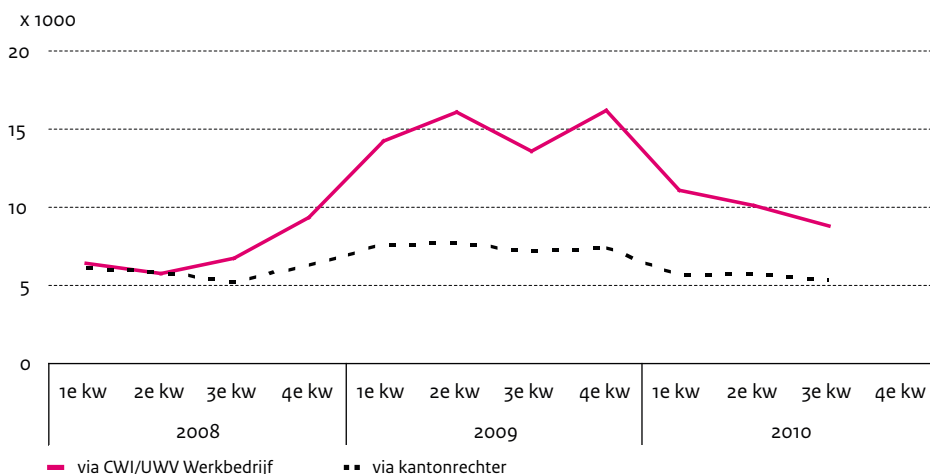
De nieuwste CPB-raming<sup>5</sup> raamt voor 2010 en 2011 een economische groei met 1,75 respectievelijk 1,5 procent. De werkzame beroepsbevolking 15-64 jaar zal naar verwachting van het CPB in de periode 2010-2011 nog wel afnemen, namelijk met 100 duizend personen in 2010 en 15 duizend in 2011. De werkloosheid zal volgens de raming van het CPB in 2010 toenemen met 55 duizend personen naar 435 duizend (5,5 procent) en in 2011 op hetzelfde niveau blijven.

<sup>5</sup> CPB (2010).

### 1.2.1. Ontslagaanvragen en faillissementen

Als gevolg van de recessie nam het aantal ontslagaanvragen vanaf eind 2008 sterk toe. Vanaf begin 2010 neemt het aantal ontslagaanvragen weer af (zie figuur 1.2.1).

**Figuur 1.2.1 Ontslagaanvragen via CWI / UWV WERKbedrijf en kantonrechter (x 1000), 2008-2010, kwartaalcijfers**



Bron: CWI / UWV WERKbedrijf, Justitie

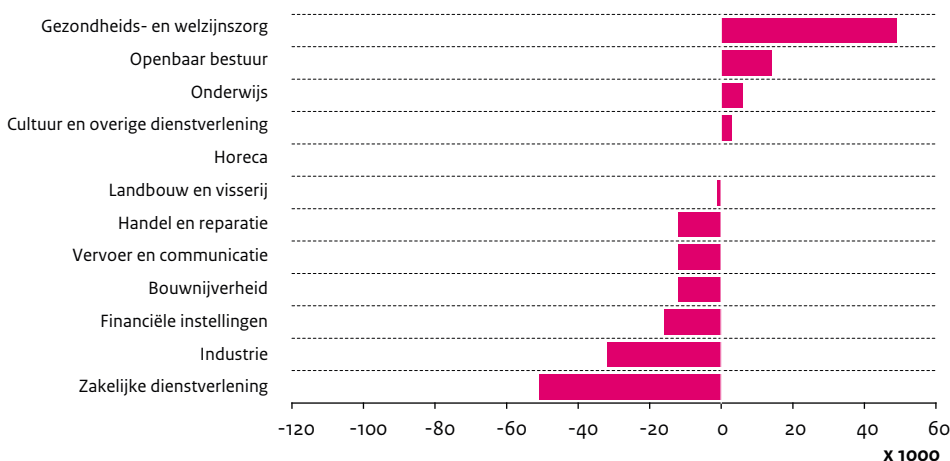
Over de eerste negen maanden van 2010 bedroeg het aantal ontslagaanvragen 30 duizend. Dat is 32 procent minder dan in dezelfde periode in 2009. De overeenkomstige daling van het aantal bij de kantonrechter ingediende ontbindingsverzoeken bedraagt 26 procent.

Bij het aantal faillissementen is sprake van een zelfde beeld: na een sterke stijging in 2009 is in 2010 het aantal uitgesproken faillissementen van bedrijven en instellingen (inclusief eenmanszaken) weer iets afgenomen. In de periode april tot en met september 2010 ligt dit aantal 653 (16 procent) lager dan in de overeenkomstige periode van 2009.

### 1.3. Werkgelegenheid

In het tweede kwartaal 2010 waren er ruim 7,8 miljoen banen van werknemers. Dat zijn er 63 duizend (0,8 procent) minder dan een jaar eerder. De grootste daling trad op in de zakelijke dienstverlening waar het aantal banen met 51 duizend (3,4 procent) afnam (zie figuur 1.3a).

**Figuur 1.3a Mutatie aantal banen naar sector, 2e kwartaal 2010 t.o.v. 2e kwartaal 2009**



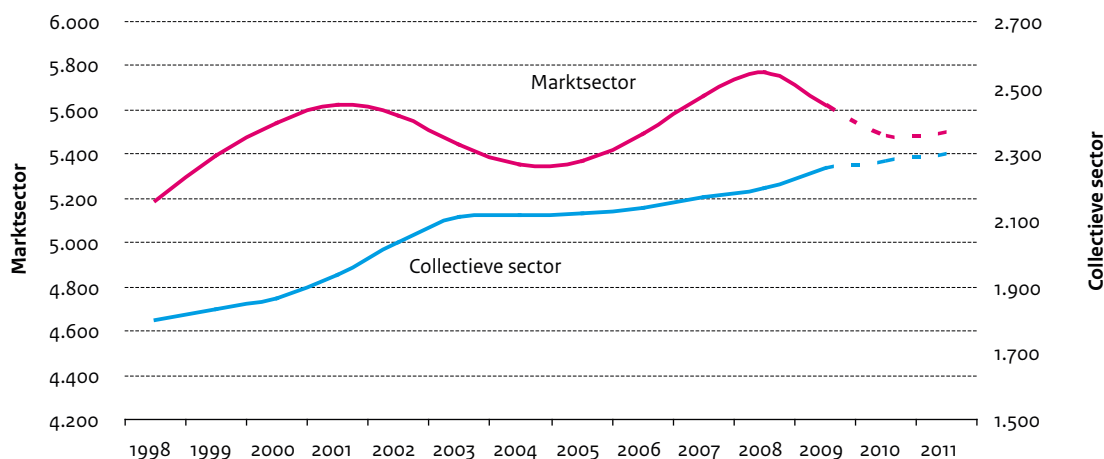
Bron: CBS

De daling bestaat voor het overgrote deel uit uitzendbanen via uitzendbureaus. Ook de daling van het aantal banen in de industrie, financiële instellingen en de bouwnijverheid was relatief groot met een afname van 3,1 tot 5,7 procent. In de handel en landbouw was sprake van een daling kleiner dan 1 procent. In de collectieve sector (Gezondheids- en welzijnszorg, Openbaar bestuur en Onderwijs) groeide het aantal banen met 69 duizend (+3,1 procent). Het grootste deel van deze groei (49 duizend) zit in de gezondheids- en welzijnszorg.

Het verlies aan banen is enigszins beperkt door de deeltijd-WW. Werknemers die onder de tijdelijke regeling deeltijd-WW vallen tellen voor hun volledige baan mee als werknemer. In de UWV Arbeidsmarktprognose 2010-2011<sup>6</sup> wordt de omvang van het baanbehoud door de deeltijd-WW geschat op 20 à 30 duizend.

Genoemd verschil in ontwikkeling tussen marktsector en collectieve sector is niet toevallig. De marktsectoren worden veel sterker beïnvloed door de internationale handel en de conjunctuur (zie figuur 1.3b). De collectieve sector reageert minder turbulent op economische fluctuaties: de vraag in deze sector wordt vooral bepaald door autonome factoren zoals zorgvraag en onderwijsvraag die beide merendeels afhankelijk zijn van de leeftijdsopbouw van de bevolking. Ook wordt de omvang van de collectieve sector en daarmee de werkgelegenheid in deze sector, mede bepaald door overheidsbeleid.

**Figuur 1.3b Banen werknemers in de marktsector en collectieve sector**



Bron: SEOR, Bureau Louter, en UWV (2010). UWV WERKbedrijf arbeidsmarktprognose 2010-2011

Voor 2010-2011 wordt met name in de collectieve sector een (lichte) groei verwacht van het aantal banen. Recente toekomstverkenningen<sup>7</sup> wijzen er op dat de verwachte groei van het aantal banen in de zorg op de (middel)lange termijn waarschijnlijk te klein zal zijn om de uitbreidingsvraag door de toenemende vergrijzing van de bevolking op te vangen. Vergrijzing van het personeelsbestand in het onderwijs en – in mindere mate – de zorg leiden tot een toenemende vervangingsvraag, welke eveneens zorgt voor (extra) problemen in de personeelsvoorziening (zie paragrafen 2.12 en 2.13).

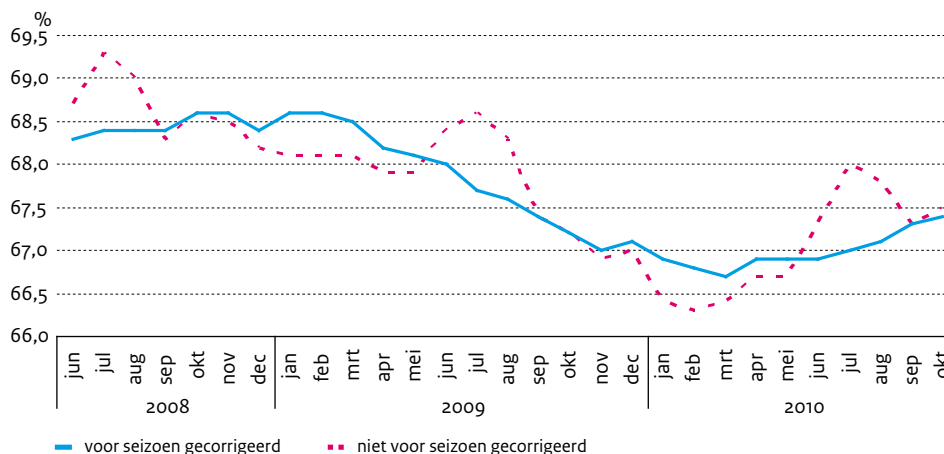
### 1.3.1. Arbeidsdeelname

Na een jarenlange stijging is de (netto) arbeidsdeelname onder de potentiële beroepsbevolking van 15-64 jarigen sinds begin 2009 licht gaan dalen. Eerst in maart 2010 is een eind aan deze daling gekomen (zie figuur 1.3.1a). De arbeidsdeelname was op dat moment 66,7 procent, voor seizoen gecorrigeerd. In oktober 2010 is dit percentage weer gestegen naar 67,4 procent. Het jaargemiddelde tot en met het derde kwartaal 2010 kwam uit op 67,0 procent. Dit is 1,2 procentpunt lager dan in de jaarperiode oktober 2008 – september 2009, maar 3,3 procentpunt hoger dan in 2005, het dieptepunt van de vorige recessie.

<sup>6</sup> SEOR, Bureau Louter en UWV WERKbedrijf (2010), blz. 14.

<sup>7</sup> VSO, SCO en BZK (2010); Zorg Innovatie Platform (2009).

Figuur 1.3.1a Netto-arbeidsdeelname, juni 2008 – oktober 2010, wel en niet voor seizoen gecorrigeerd



Bron: CBS

In absolute aantallen was het afgelopen jaar sprake van een daling van de werkzame beroepsbevolking met 41 duizend personen, van 7.499 duizend in het derde kwartaal 2009 naar 7.458 duizend in het derde kwartaal 2010. De afname trof vooral personen zonder startkwalificatie: het aantal werkenden zonder startkwalificatie daalde met 62 duizend (-3,6 procent). Relatief was de werkgelegenheidsafname van personen zonder startkwalificatie het grootst voor jongeren (-10,7 procent) en werknemers met een vaste arbeidsrelatie (-6,3 procent, in het bijzonder van jongeren: -20,7 procent), zie tabel 1.3.1. Tot en met het tweede kwartaal 2010 gold nog een relatief grootste daling voor werknemers met een flexibele arbeidsrelatie, maar in het derde kwartaal 2010 is de werkgelegenheid voor deze categorie werknemers zonder startkwalificatie sterk gegroeid.

Tabel 1.3.1 Werkgelegenheid naar positie werkkring, leeftijd en startkwalificatie (sk)<sup>a</sup>, 3<sup>e</sup> kwartaal 2010 t.o.v. 3<sup>e</sup> kwartaal 2009 (x 1000 personen)

	Totaal 15-64 jr			15-24 jr			25 - 64 jr		
	Totaal <sup>b</sup>	Met sk	Zonder sk	Totaal <sup>b</sup>	Met sk	Zonder sk	Totaal <sup>b</sup>	Met sk	Zonder sk
<i>werkzame beroepsbevolking 3e kwartaal 2010</i>									
Zelfstandigen	1053	833	213	32	22	10	1021	811	203
Werknemers vaste arbeidsrelatie	5722	4480	1196	469	324	138	5253	4156	1058
Werknemers flexibele arbeidsrelatie <sup>c</sup>	682	440	232	309	179	126	373	261	106
<b>Totaal werkzame personen</b>	<b>7458</b>	<b>5754</b>	<b>1641</b>	<b>811</b>	<b>525</b>	<b>274</b>	<b>6647</b>	<b>5229</b>	<b>1367</b>
<i>absolute mutatie t.o.v. 3e kwartaal 2009</i>									
Zelfstandigen	19	9	10	0	1	0	19	8	10
Werknemers vaste arbeidsrelatie	-109	-25	-80	-50	-11	-36	-59	-14	-44
Werknemers flexibele arbeidsrelatie <sup>c</sup>	48	41	7	10	8	3	38	33	4
<b>Totaal werkzame personen</b>	<b>-41</b>	<b>26</b>	<b>-62</b>	<b>-39</b>	<b>-2</b>	<b>-33</b>	<b>-2</b>	<b>28</b>	<b>-29</b>
<i>% mutatie t.o.v. 3e kwartaal 2009</i>									
Zelfstandigen	1,8	1,1	4,9	0,0	4,8	0,0	1,9	1,0	5,2
Werknemers vaste arbeidsrelatie	-1,9	-0,6	-6,3	-9,6	-3,3	-20,7	-1,1	-0,3	-4,0
Werknemers flexibele arbeidsrelatie <sup>c</sup>	7,6	10,3	3,1	3,3	4,7	2,4	11,3	14,5	3,9
<b>Totaal werkzame personen</b>	<b>-0,5</b>	<b>0,5</b>	<b>-3,6</b>	<b>-4,6</b>	<b>-0,4</b>	<b>-10,7</b>	<b>0,0</b>	<b>0,5</b>	<b>-2,1</b>

<sup>a</sup> Startkwalificatie (sk) is het minimale niveau dat nodig is om een volwaardige plaats op de arbeidsmarkt te veroveren, of door te stromen naar vervolgonderwijs (hoger onderwijs). Het niveau hiervan is vastgesteld op een afgeronde havo- of vwo-opleiding of een basisberoepsopleiding op mbo-2 niveau (dat is niveau 2 van de kwalificatiestructuur zoals vastgelegd in de Wet educatie en beroepsopleiding).

<sup>b</sup> Inclusief onderwijsniveau onbekend.

<sup>c</sup> Uitzendkrachten, oproep-/invalkrachten en overige flexibelen.

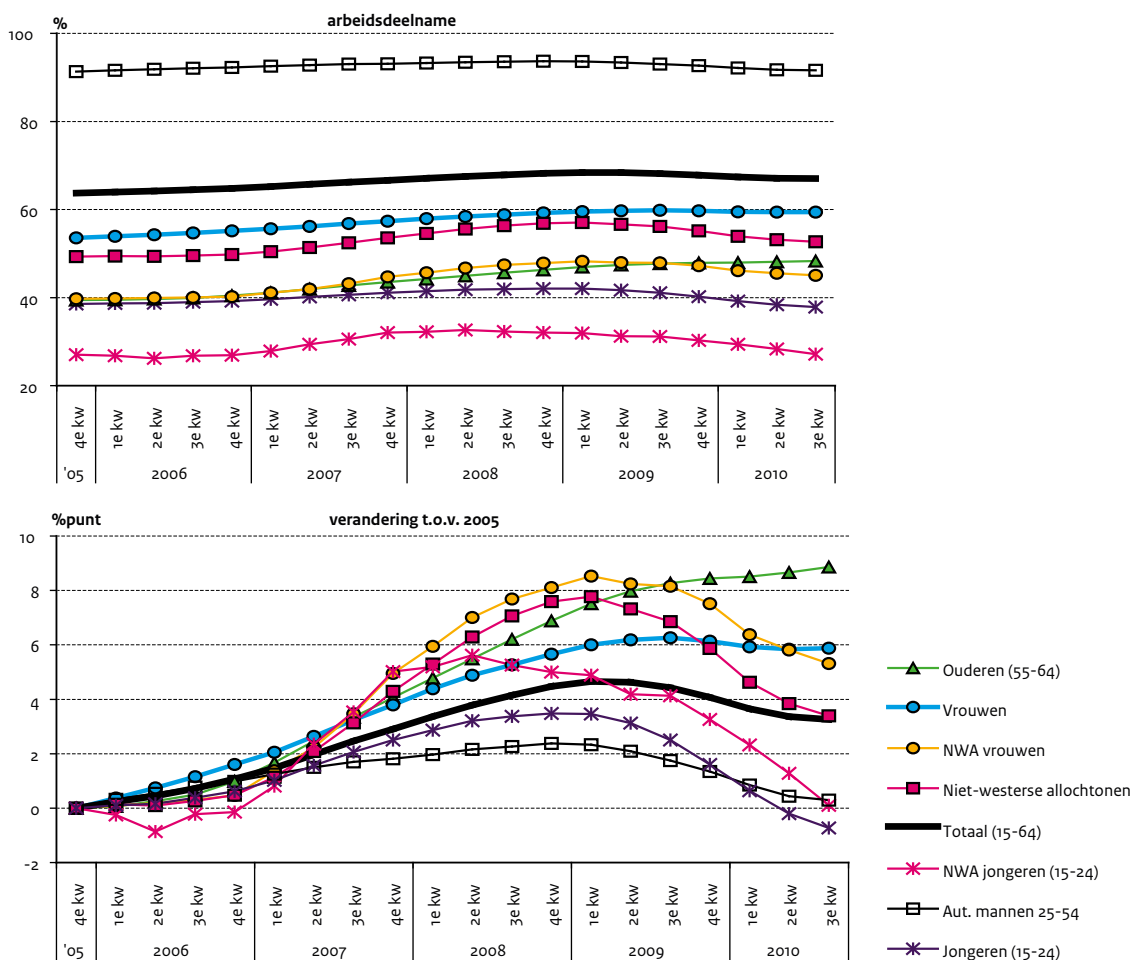
Bron: CBS, bewerking SZW



De werkgelegenheid van personen met startkwalificatie nam het afgelopen jaar met 26 duizend toe (+0,5 procent), vooral door een toename van het aantal werknemers met flexibele arbeidsrelatie (+10,3 procent, in het bijzonder van 25-64 jarigen: +14,5 procent). Het voorzichtige herstel van de werkgelegenheid geldt dus voornamelijk flexibele banen (op tijdelijk contract), zowel voor werknemers zonder, als werknemers met startkwalificatie. Het is ook van vorige recessies bekend dat werkgevers bij een beginnend herstel van de economie in eerste instantie vooral tijdelijk personeel (op tijdelijk contract) aannemen.

In figuur 1.3.1b wordt een beeld gegeven van de ontwikkeling van de arbeidsdeelname over een wat langere periode. Ten opzichte van het jaargemiddelde 2005 is de netto-arbeidsdeelname voor het totaal 15-64 jarigen gestegen van 63,7 procent naar 67,0 procent gemiddeld over het afgelopen jaar (tot en met het derde kwartaal 2010), een stijging met 3,3 procent. De netto-arbeidsdeelname nam vooral toe van ouderen (+8,9 procent) en vrouwen (+5,9 procent). De netto-arbeidsdeelname van jongeren 15-24 jaar is sinds 2005 minder sterk toegenomen dan gemiddeld voor 15-64 jarigen, en de laatste anderhalf jaar sterker gedaald. Het jaargemiddelde tot en met het derde kwartaal 2010 ligt voor jongeren zelfs 0,7 procent lager dan het jaargemiddelde 2005. Deze ontwikkeling is het gevolg van een toename van de onderwijsdeelname van jongeren (van 71 naar 76 procent). De arbeidsdeelname van scholieren bedraagt namelijk nog niet 1/3 van de arbeidsdeelname van de niet-scholieren. De netto-arbeidsdeelname van scholieren en van niet-scholieren afzonderlijk nam in deze periode toe met 1,1 respectievelijk 1,3 procent.

**Figuur 1.3.1b Voortschrijdende jaargemiddelden<sup>a</sup> netto-arbeidsdeelname en verandering t.o.v. jaargemiddelde 2005**



<sup>a</sup> Vanwege toevallige fluctuaties leveren de per kwartaal voortschrijdende jaargemiddelden een betrouwbaarder beeld op dan de kwartaalgemiddelden.

Bron: CBS, bewerking SZW

Met de krapte op de arbeidsmarkt in de afgelopen jaren hebben de groepen die van oudsher minder sterk op de arbeidsmarkt vertegenwoordigd zijn (vrouwen, ouderen, NWA) een grotere kans gekregen om aan het werk te komen of te blijven, en is hun achterstand iets kleiner geworden. Voor ouderen speelt vooral langer doorwerken als gevolg van het afschaffen van de fiscale bijdrage aan vervroegde uittredings- (VUT) en prepensioenregelingen een rol.

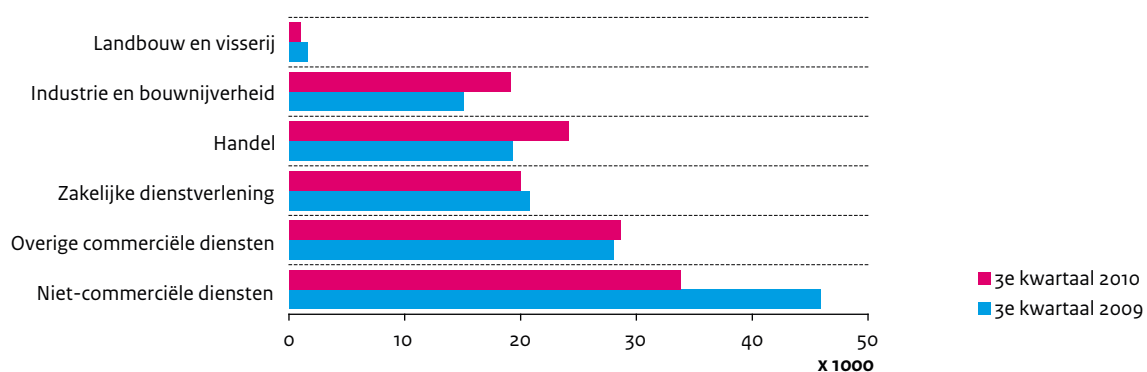
### 1.3.2. Vacatures en dynamiek op de arbeidsmarkt

De dynamiek op de arbeidsmarkt neemt toe. In het derde kwartaal van 2010 zijn er 197 duizend vacatures ontstaan en 198 duizend vervuld. Dit is een toename met 14 respectievelijk 3 duizend ten opzichte van het derde kwartaal 2009. Het aantal vervulde vacatures is daarmee voor het eerst in twee jaar hoger dan in de zelfde periode van een jaar eerder. Bij de ontstane vacatures was dit al een kwartaal eerder het geval.

In het derde kwartaal 2010 werden 67 duizend vacatures ingediend bij het UWV WERKbedrijf en werden er 27 duizend vervuld. Dit is een toename ten opzichte van het derde kwartaal 2009 met 3 respectievelijk 17 procent. Het bereik van het UWV WERKbedrijf op de totale vacaturemarkt bleef daarmee gelijk op ongeveer 35 procent. De vervullingsgraad door het UWV WERKbedrijf steeg van 33 procent in het derde kwartaal 2009 naar 39 procent in het derde kwartaal 2010. Per saldo groeide het marktaandeel van het UWV WERKbedrijf in de vervulde vacatures in deze periode van 11,6 naar 13,4 procent (zie tabel Stroomcijfers in hoofdstuk 5).

Voor seizoen gecorrigeerd steeg het aantal openstaande vacatures in het derde kwartaal 2010 van 115 duizend per eind juni 2010 naar 126 duizend per eind september 2010. In het afgelopen jaar is het aantal vacatures licht gedaald, met 5 duizend (3 procent), vooral door een daling in de niet-commerciële dienstverlening (12 duizend minder vacatures, ofwel -26 procent). In de Handel en Industrie steeg het aantal vacatures met 4 duizend (25 procent), zie figuur 1.3.2. De vacaturegraad, het aantal ontstane vacatures per 100 banen van werknemers, nam in het derde kwartaal 2010 toe naar 10,0 procent. Dat is 0,8 procentpunt boven het gemiddelde in 2009 (9,2 procent), zie tabel Stroomcijfers in hoofdstuk 5.

**Figuur 1.3.2 Openstaande vacatures naar sector, voor seizoen gecorrigeerd**



Bron: CBS

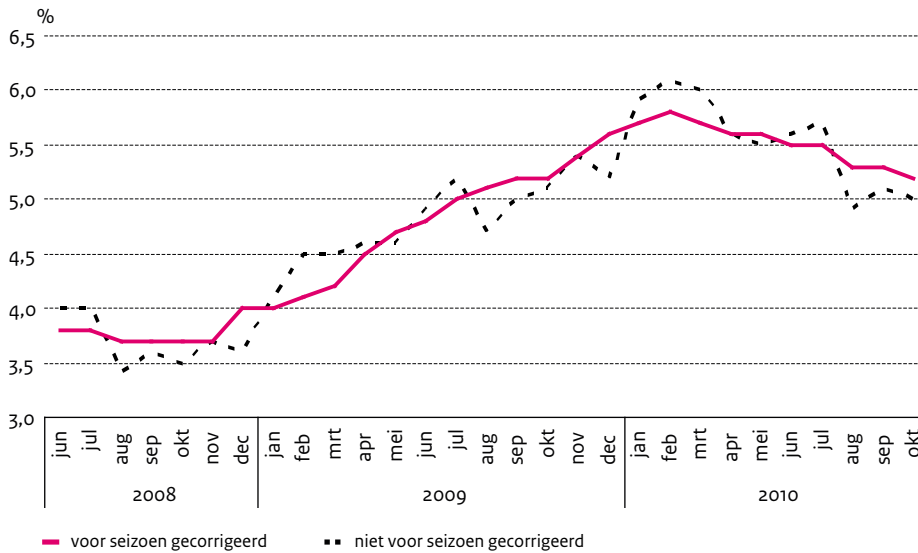
Naar verwachting zal de vacaturemarkt weer aantrekken, van 725 duizend in 2009 naar 845 in 2010 en 987 duizend vacatures in 2011<sup>8</sup>. Door de krapte op de arbeidsmarkt was de vacaturegraad in 2007 opgelopen tot 14,5%. Vervolgens daalde de vacaturegraad naar 9,2% over 2009. Naar verwachting zal deze in 2010 weer enigszins herstellen, naar 11%. De dynamiek op de arbeidsmarkt is dus nog niet helemaal op het oude niveau.

### 1.4. Werkloosheid

Na een jarenlange daling is de werkloosheid eind 2008 weer gaan stijgen. In februari 2010 is een eind gekomen aan deze toename. De werkloosheid bedroeg op dat moment 5,8 procent, voor seizoen gecorrigeerd. Sindsdien is de werkloosheid gedaald, naar 5,2 procent in oktober 2010 (zie figuur 1.4a). Het jaargemiddelde tot en met het derde kwartaal 2010 kwam uit op 5,5 procent. Dit is 1,1 procentpunt hoger dan in de jaarperiode oktober 2008 – september 2009, maar 1,0 procentpunt lager dan gemiddeld over 2005, het dieptepunt van de vorige recessie.

8 SEOR, Bureau Louter, UWV (2010).

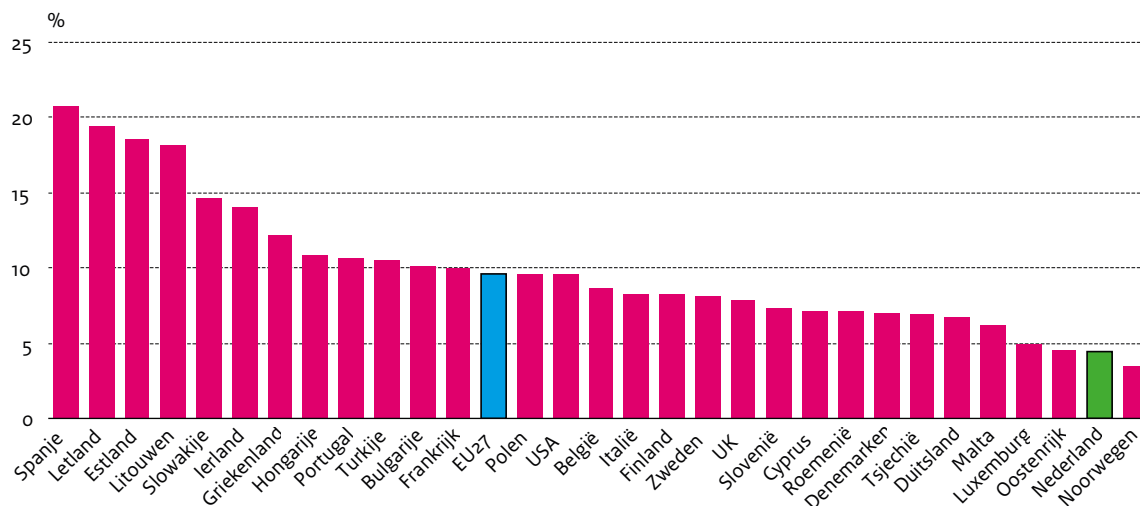
Figuur 1.4a Werkloosheidspercentage, juni 2008 - oktober 2010, wel en niet voor seizoen gecorrigeerd



Bron: CBS

Internationaal behoort de werkloosheid in Nederland, na Noorwegen, tot de laagste van alle EU-landen (zie figuur 1.4b).

Figuur 1.4b Internationale vergelijking van de werkloosheid<sup>a</sup>, september 2010, gecorrigeerd voor seizoensinvloeden



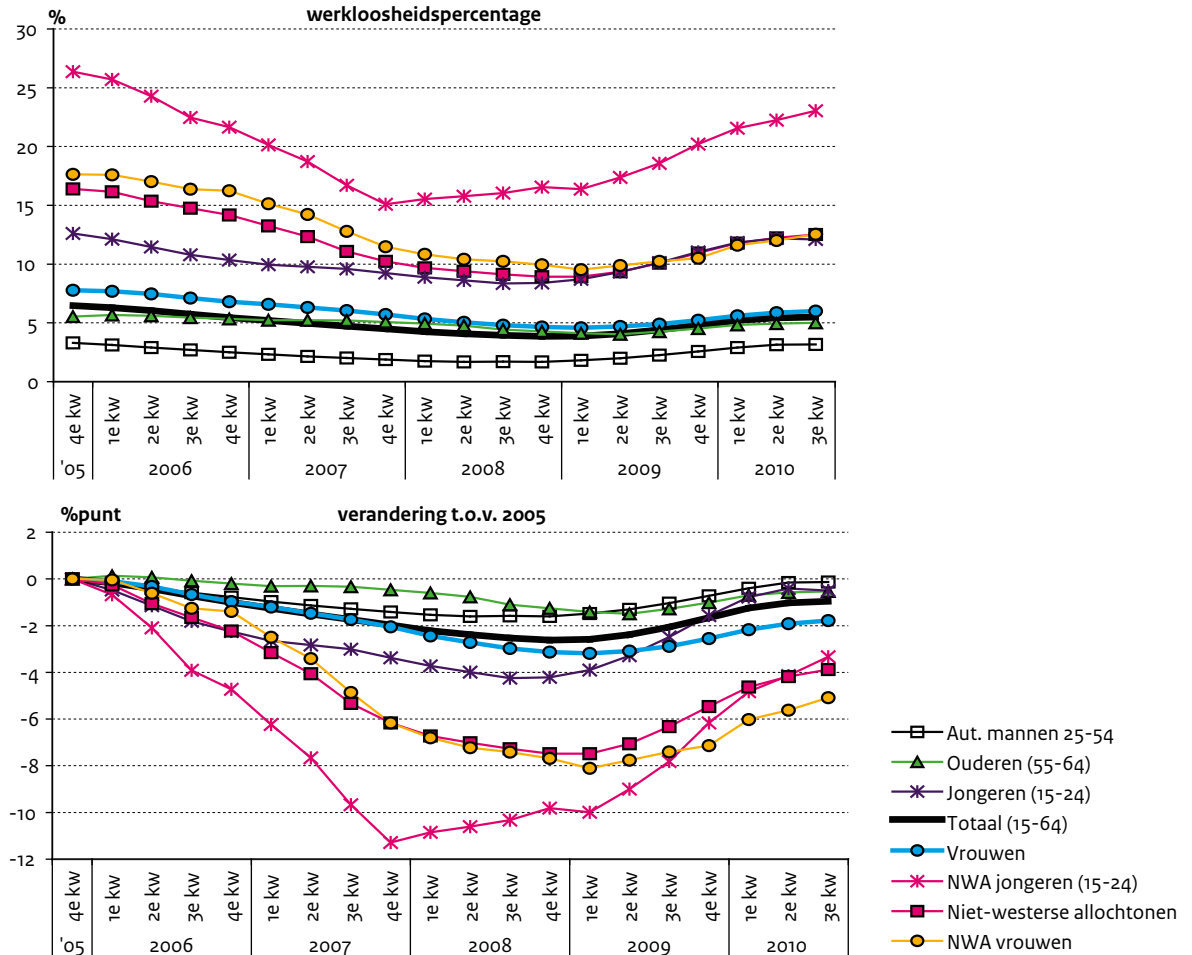
<sup>a</sup> Werkloosheid volgens internationale definitie, inclusief mensen die voor minder dan 12 uur per week werk zoeken.

Bron: Eurostat

#### 1.4.1 Ontwikkeling werkloosheid naar persoonskenmerken

De gemiddelde werkloosheid van 15-64 jarigen over het afgelopen jaar (tot en met het derde kwartaal 2010) is nog steeds 1,0 procentpunt lager dan het jaargemiddelde over 2005, het dieptepunt van de vorige recessie (zie figuur 1.4.1). Dit geldt vooral voor niet-westerse allochtone (NWA) volwassenen en jongeren, in het bijzonder NWA vrouwen. Voor niet-westerse allochtone vrouwen was de afname ten opzichte van 2005 namelijk het grootst met 5,1 procentpunt. Voor de gehele groep NWA betrof de daling van de werkloosheid 3,9 procentpunt. De relatief grote werkloosheidsdaling voor niet-westerse allochtonen is feitelijk gerealiseerd in de periode 2005-2008. De toename van de werkloosheid als gevolg van de recessie in 2009 was immers juist relatief groot onder deze allochtone groepen. Per saldo is ten opzichte van het dieptepunt van de vorige recessie in 2005 echter nog steeds sprake van een verbetering van de positie van niet-westerse allochtonen op de arbeidsmarkt, ook voor allochtone jongeren.

Figuur 1.4.1 Voortschrijdende jaargemiddelden<sup>a</sup> werkloosheidspercentage en verandering t.o.v. jaargemiddelde 2005



<sup>a</sup> Vanwege toevallige fluctuaties leveren de per kwartaal voortschrijdende jaargemiddelden een betrouwbaarder beeld op dan de kwartaalgemiddelden.

Bron: CBS, bewerking SZW

Van alle hier weergegeven groepen hadden autochtone mannen in de leeftijd 25-54 jaar en ouderen in de leeftijd van 55-64 jaar de laagste werkloosheid over de gehele periode vanaf 2005. Voor deze twee groepen heeft de werkloosheid zich sinds 2005 iets minder gunstig ontwikkeld dan gemiddeld, maar steeg deze het afgelopen jaar ook minder sterk dan gemiddeld.



# 2. Arbeidsmarktmaatregelen

## 2.1. Inleiding

Dit hoofdstuk geeft een beeld van de arbeidsmarktmaatregelen die zijn genomen om de gevolgen van de crisis tegen te gaan. Op basis van kengetallen en prestatie-indicatoren van deze maatregelen worden de meest recente ontwikkelingen en cijfers gepresenteerd. Het hoofdstuk gaat onder andere in op de stand van zaken ten aanzien van de dienstverlening van de mobiliteitscentra, de uitvoering van de WW, ontsluiting en benutting van arbeidsmarktinformatie, de leerwerkloketten, EGF, de scholingsbonus, de ervaringscertificaten en ervaringsprofielen. Ten aanzien van ESF is er geen nieuwe informatie beschikbaar ten opzichte van de vorige Monitor Arbeidsmarkt (augustus 2010).

De bijzondere regeling werktijdverkortung is met ingang van 21 maart 2009 komen te vervallen. Nieuwe aanvragen voor ontheffing kunnen sindsdien niet meer worden ingediend. De crisismaatregelen mobiliteitscentra en scholingsbonus, EVC en EVP lopen 31 december 2010 af, de crisismaatregel deeltijd-WW op 30 juni 2011.

Tekstboxen 1 en 2 gaan in op projecten in het kader van het versterken van de regionale samenwerking in de zorg. Tekstbox 3 gaat in op de aandacht van gemeenten voor hun zittende bestand bijstandsgerechtigden en niet-uitkeringsgerechtigden.

## 2.2. Uitvoering WW

Het aantal WW-uitkeringen is de afgelopen maanden gedaald tot 254.200 per eind september 2010 (exclusief deeltijd-WW). Onder invloed van een voorzichtig herstel van de economie zijn meer mensen de WW uitgestroomd. UWV nam in de eerste acht maanden van 2010 in totaal 342.872 beslissingen WW-ontslagwerkloosheid. 95% van de WW-klanten kreeg binnen vier weken de eerste definitieve betaling van het UWV. Dat is ruim boven de gestelde norm van 80% en ook ruim boven de realisatie in 2009 van 81%. Als UWV de eerste definitieve WW-uitkering niet binnen vier weken kan betalen, wordt (in overleg met de klant) een voorschot verstrekt. De voorlopige rechtmatigheid van de WW over de eerste drie kwartalen van verslagjaar 2010 (controlemaanden oktober 2009 tot en met juni 2010) bedraagt 97,4 procent. Dit cijfer heeft een indicatief karakter.

## 2.3. Regionale arbeidsmarktinformatie

De ontwikkeling van regionaal arbeidsmarktbeleid door overheid, ondernemers, en onderwijs – ook wel de “drie O’s” genoemd – vereist het gebruik van arbeidsmarktinformatie op regionaal niveau, in plaats van op landelijk niveau. Het UWV ontwikkelt daarom sinds maart 2009 regionale arbeidsmarktinformatie, als hulpmiddel voor de ontwikkeling van het regionale arbeidsmarktbeleid. Vertrekpunt daarbij is de regio-indeling op basis van de 30 werkpleinplusvestigingen.

De huidige regionale arbeidsmarktinformatie is gebaseerd op gegevens afkomstig uit de UWV-registraties (aantallen niet-werkende werkzoekenden, aantallen vacatures) aangevuld met CBS- en COLO-gegevens. De informatie is per regio beschikbaar gesteld op [www.werk.nl](http://www.werk.nl). De gegevensset wordt momenteel uitgebreid met het actuele vacatureaanbod op internet en met kwantitatieve en kwalitatieve gegevens uit het onderwijsdomein. Hiertoe hebben inmiddels de eerste leveringen van onderwijsgegevens van de Dienst Uitvoering Onderwijs (DUO, voormalige IB-groep) aan UWV plaatsgevonden. Met deze informatie is het bijvoorbeeld mogelijk om, wanneer er een groot aantal ingediende vacatures is, de vraag naast het aanbod van afgestudeerden te leggen. Ook kan het toekomstige aanbod in beeld worden gebracht. Daarbij wordt het aantal nieuwe studenten dat zich inschrijft voor een opleiding op een bepaald niveau meegenomen, omdat dit een voorspellende factor is voor het aantal gediplomeerden over een x aantal jaar. Wanneer dit afgezet wordt tegen de verwachte vraag, kan inzichtelijk gemaakt worden of mensen voor kansrijke sectoren en beroepen opgeleid worden en er voldoende aansluiting is tussen onderwijs en arbeidsmarkt. SZW laat in het verlengde hiervan momenteel onderzoeken in hoeverre het mogelijk is om, naast landelijk niveau, ook op regionaal niveau de toekomstige vraag/aanbodrelatie per sector in beeld te brengen.

## 2.4. Van werk naar werk (mobiliteitscentra)

De mobiliteitscentra fungeren sinds 1 maart 2009 en verleggen de focus momenteel naar het inbedden van de werkwijze van de mobiliteitscentra in de reguliere dienstverlening. In samenwerking met andere actoren op het gebied van werk en scholing hebben de mobiliteitscentra tot en met september 2010 21.600 mensen die met ontslag werden bedreigd, vanuit hun baan aan een andere baan geholpen. Daarnaast hebben via de mobiliteitscentra 174.500 mensen binnen 3 maanden na hun ontslag ander werk gevonden. Tot en met november 2010 zijn met ruim 15 honderd bedrijven afspraken gemaakt over de dienstverlening in het kader van mobiliteit.

Projecten van de mobiliteitscentra zijn vooral gericht op het midden- en kleinbedrijf (MKB), maar ook grote bedrijven in de petrochemie, het bank- en verzekeringswezen, en een grote drogisterijketen maken gebruik van de dienstverlening. De kracht van de mobiliteitscentra zit, naast het opbouwen van goede samenwerking met de diverse partijen, in de begeleiding van werknemers nog voordat zij werkloos zijn.

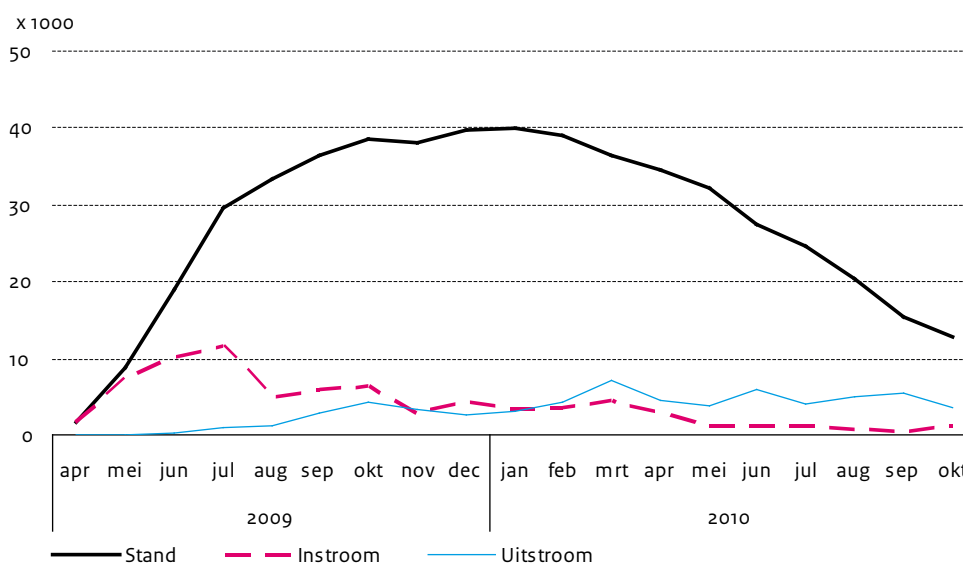
De werkwijze van de mobiliteitscentra - het netwerk bijeen brengen om gezamenlijk werknemers zo snel mogelijk naar ander werk te begeleiden - zal ingebed worden in de reguliere dienstverlening van het UWV. De kosten van de mobiliteitscentra zullen vanaf 1 januari ten laste van het reguliere uitvoeringsbudget komen.

## 2.5. Deeltijd-WW

De deeltijd-WW is steeds bedoeld als een tijdelijke maatregel, om bedrijven te helpen de ongekende conjuncturele schok van de kredietcrisis te helpen opvangen. Duidelijk is dat de deeltijd-WW in tijden van grote onzekerheid belangrijke waarde heeft gehad voor de Nederlandse arbeidsmarkt. Niet alleen rechtstreeks aan de bedrijven die het betreft, maar ook indirect heeft de regeling gezorgd voor rust en zekerheid in tumultueuze tijden.

De periode van ongekende economische onzekerheid ligt achter ons, en voorzichtig economisch herstel dient zich aan. Dat is ook zichtbaar in de mate waarin bedrijven nog gebruik maken van deeltijd-WW (zie Figuur 2.5). De instroom in de regeling is de afgelopen maanden teruggelopen tot circa duizend werknemers per maand. De maandelijks uitstroom ligt inmiddels ruim boven de instroom en het aantal deeltijd-WW'ers neemt dus gestaag af. In oktober 2010 maakten nog circa 13 duizend werknemers gebruik van deeltijd-WW.

Figuur 2.5. Aantal deeltijd-WW uitkeringen (x1000): in- uitstroom en stand, april 2009 – oktober 2010



Bron: CBS, bewerking SZW

In totaal hebben gedurende de hele looptijd van de deeltijd-WW tot en met oktober 2010 75 duizend werknemers gebruik gemaakt van de regeling. In dezelfde periode vroegen ruim 7 duizend bedrijven deeltijd-WW aan voor hun werknemers. Aanvragers komen vooral uit de sectoren metaal, bouw en zakelijke dienstverlening.

## 2.6. Scholingsbonus, ervaringscertificaten (EVC) en ervaringsprofielen (EVP)

De scholingsmaatregelen bij dreigend ontslag, te weten de scholingsbonus, ervaringscertificaten (EVC) en ervaringsprofielen (EVP), zijn eind juni 2009 in werking getreden als een van de crisismaatregelen.

Tabel 2.6 Realisatie aantallen scholingsbonus en EVC/EVP tot en met augustus 2010

	2009	2010 t/m augustus
<b>Scholingsbonus</b>		
Aantal aanvragen	253	202
Aantal toekenningen	113	170
<i>waarvan vaste contracten</i>	39	74
<i>waarvan uitzendkrachten</i>	37	44
<i>waarvan oproepkrachtenurencontracten</i>	9	17
<i>waarvan tijdelijke contracten</i>	28	32
<b>Ervaringscertificaat<sup>a</sup></b>	77	427
<b>Ervaringsprofiel<sup>a</sup></b>	12	66

<sup>a</sup> Het gaat alleen om vaste contracten.

Bron: UWV

Hoewel het gebruik van de regelingen beperkt blijft ten opzichte van de verwachtingen zijn de aantallen EVC/EVP de laatste maanden wel gestegen. Dit is het effect van de verruiming van de maatregel naar alle met werkloosheid bedreigde werknemers en van een grote aanvraag (door het bedrijf Schlecker). Ten aanzien van de scholingsbonus is het aantal toekenningen gestegen vanwege de verruiming van de maximale periode tussen twee dienstverbanden tot 3 maanden.

Om de bekendheid en het gebruik van de regelingen te stimuleren zijn de regelingen gepromoot via de landelijke 'IK Kan' campagnes en 'Ervaringscertificaat'. UWV WERKbedrijf zet in op het verbeteren van de samenwerking met de brancheorganisaties (waaronder de uitzendbranche) en O&O-fondsen door het bieden van 1 aanspreekpunt voor de branches en O&O-fondsen. Door een betere samenwerking kunnen meer werkgevers bereikt worden voor de scholingsbonus en EVC/EVP. Beide regelingen zullen per 31 december 2010 aflopen.

## 2.7. Leerwerkloketten

Voor de inbedding en ondersteuning van de 44 regionale leerwerkloketten in de integrale dienstverlening van de Werkpleinen is door SZW geld beschikbaar gesteld via het UWV WERKbedrijf. De leerwerkloketten hebben een businessplan ingediend om aanspraak te kunnen maken op dit geld.

Nagenoeg alle 44 businessplannen zijn nu goedgekeurd en de Leerwerkloketten zijn operationeel. Dit betekent dat:

- Er bestuurlijke consensus is tussen gemeente(n), UWV en onderwijs (meestal ROC) blijktens goedkeuring en ondertekening van een businessplan;
- De partners gezamenlijk minimaal 25% cofinancieren;
- Er een fysiek leerwerkloket op het Werkplein is;
- Het loket bemenst is met minimaal 2 fte;
- Er dienstverlening is aan de diverse doelgroepen (werkgevers, werkzoekenden en werknemers).

De Leerwerkloketten benutten de 2<sup>e</sup> helft van 2010 vooral om de dienstverlening aan werkgevers uit te breiden en te versterken in combinatie met de dienstverlening vanuit het Werkplein. In 2011 wordt op basis van een evaluatie besloten hoe verder gegaan wordt met de leerwerkloketten.



## 2.8. Europese Globaliseringsfonds (EGF)

Bedrijven en sectoren die zijn getroffen door de crisis kunnen bij massaontslag gebruik maken van geld uit het Europees Globaliseringsfonds. Met dit geld kunnen werknemers weer aan de slag worden geholpen met bijvoorbeeld scholing of hulp bij het opzetten van een eigen bedrijf.

Ten opzichte van de vorige editie van de Monitor Arbeidsmarkt is door Nederland een nieuwe aanvraag voor financiële steun uit het EGF ingediend bij de Europese Commissie. Voor ABN AMRO Bank NV heeft Nederland € 5.169.450 aan subsidie aangevraagd voor de begeleiding van 1350 werknemers naar ander werk. De aanvraag is momenteel in behandeling bij de Europese Commissie.

Verder blijft het Ministerie van SZW in gesprek met sectoren en bedrijven die mogelijk in aanmerking zouden kunnen komen voor steun uit het EGF, wanneer ontslagen als gevolg van de financiële en economische crisis of globaliseringseffecten onvermijdelijk zijn.

## 2.9. Publiek-private samenwerking

Onder publiek-private samenwerking op de arbeidsmarkt wordt verstaan dat overheid en bedrijfsleven, ieder met behoud van eigen identiteit en verantwoordelijkheid, gezamenlijk een arrangement realiseren met als doel werknemers aan het werk te houden of te begeleiden naar ander werk. Er bestaan diverse vormen van publiek-private samenwerking. Zo zijn er algemene samenwerkingsverbanden met sectoren, zoals de sectorpunten Techniek, Bouw en Zorg. Deze zijn (of worden) toegevoegd aan de mobiliteitscentra om zo de sector beter te kunnen bedienen. Ook de sectorale arrangementen die zijn gemaakt in het kader van jeugdwerkloosheid behoren hiertoe. Naast de algemene afspraken worden er specifieke afspraken gemaakt met concrete bedrijven. Hieronder vallen onder andere de activiteiten van de mobiliteitscentra.

Verder worden diverse initiatieven ontplooid om samenwerking tussen overheid en bedrijfsleven te bevorderen. Het kabinet heeft in de Arbeidsmarktbrief van 12 maart 2010 aangekondigd experimenteeruimte te geven aan samenwerkende werkgevers en werknemers in regio's en sectoren. Doel van het experiment is te bezien of werkgevers, als zij regie en beleidsvrijheid krijgen op de besteding van het re-integratiebudget, aansprekende prestaties behalen. Tot 1 november jl. konden verzoeken om deelname worden ingediend. Verwacht wordt dat uiterlijk 1 december wordt besloten welke projecten mede-gefinancierd en uitgevoerd worden.

## 2.10 Overheidswerkgevers

De ontwikkeling in het openbare bestuur, het onderwijs en de zorg laat geen grote veranderingen zien ten opzichte van wat is vermeld in de Monitor Arbeidsmarkt augustus 2010. Uit CBS cijfers (zie tabel 2.10) komt naar voren dat in 2010 de vacaturegraad in het openbaar bestuur en de zorg is gedaald en in het onderwijs gestegen. De vacatures worden in 2010 ook sneller vervuld. De gemiddelde vacatureduur is tussen het 3<sup>e</sup> kwartaal 2009 en het 3<sup>e</sup> kwartaal 2010 gedaald van 9 naar 8 weken; bij het openbaar bestuur daalde de vacatureduur van 17 naar 13 weken, bij het onderwijs van 5 naar 4 weken en bij de gezondheidszorg en welzijnsector bleef deze gelijk op circa 10 weken.

Tabel 2.10. Ontwikkeling vacaturegraad en vacatureduur, 2008-2010

	2008	2009				2010		
	4e kw	1e kw	2e kw	3e kw	4e kw	1e kw	2e kw	3e kw
<b>Vacaturegraad<sup>a</sup></b>								
Openbaar bestuur en overheidsdiensten	5,5	6,2	5,3	3,8	4,5	4,3	3,7	3,7
Onderwijs	6,5	6,3	8,7	8,2	4,8	5,1	6,9	8,6
Gezondheids- en welzijnszorg	10,0	9,0	8,5	8,2	8,3	8,2	8,2	7,6
<b>Vacatureduur in weken<sup>b</sup></b>								
Openbaar bestuur en overheidsdiensten	22	18	19	17	16	15	15	13
Onderwijs	10	7	7	5	8	7	7	4
Gezondheids- en welzijnszorg	11	11	10	10	10	10	10	10

a Aantal ontstane vacatures op jaarbasis per 100 banen van werknemers.

b Berekend op basis van vacaturestand en aantal ontstane vacatures per kwartaal.

Bron: CBS, bewerking SZW

Er wordt op de (middel)lange termijn krapte verwacht op de arbeidsmarkt van overheidswerkgevers (rapport De Grote Uittocht<sup>9</sup>). De urgentie voor het werven van gekwalificeerd personeel is vooral groot bij werkgevers in het onderwijs en de zorg. In het openbaar bestuur wordt voor de komende jaren een toenemende mismatch verwacht van vraag en aanbod: enerzijds méér boventalligheid (als gevolg van ingrijpende bezuinigingen), anderzijds moeilijk vervulbare vacatures en meer behoefte aan externe inhuur (als gevolg van vergrijzing en een straks weer aantrekkelijke arbeidsmarkt).<sup>10</sup> Bovendien blijkt dat ambtenaren in het openbaar bestuur veel minder vaak van werkgever wisselen dan in andere sectoren, zoals de zakelijke dienstverlening. De ministeries van BZK, VWS en SZW hebben in december 2009 aan de SER advies gevraagd over arbeidsmobiliteit tussen publieke en private sector.

### 2.11. Versterken infrastructuur van regionale samenwerking zorg

In de vorige editie van de Monitor Arbeidsmarkt is vermeld dat, met het beschikbare geld dat het vorige Kabinet in het kader van de crisismaatregelen (4,8 miljoen euro) eenmalig ter beschikking heeft gesteld, de infrastructuur voor samenwerking tussen het UWV en de regionale werkgeversorganisaties zorg en welzijn, verenigd in Regioplus, in de steigers is gezet. Vrijwel bij alle regio's is vooruitgang geboekt in de samenwerking en is gestart met concrete projecten. De lopende projecten hebben met name betrekking op zijinstroom, diversiteitbeleid en mobiliteit. In de 30 regio's is een projectcoördinator actief met kennis van het zorgnetwerk. De 30 projectcoördinatoren, die als verbindingsofficieren optreden in de regio, zetten zich in om met de zorgwerkgevers (organisaties) de vraag naar personeel verder in kaart te brengen.

Er zijn in de zorgsector vacatures beschikbaar en deze worden ook steeds vervuld; de tijdsduur dat vacatures openstaan is niet groot. Het succes van de samenwerking tussen de zorgsector en het UWV is gelegen in de informatie-uitwisseling tussen partijen en het leveren van maatwerk, waardoor geschikte kandidaten voor de zorg beter en sneller beschikbaar zijn. Eén van de meest in het oog springende resultaten is dat op 26 Werkpleinen in het noorden en oosten van het land en in Zeeland spreekuren met werkzoekenden worden gehouden door loopbaanadviseurs van vertegenwoordigers van zorginstellingen. Een ander opvallend punt is de aandacht die bij de brancheservicepunten ontstaat voor mobiliteitsprocessen (van werk naar werk), waarbij de regionale samenwerkingsverbanden van zorgwerkgevers een rol spelen. In de onderstaande box zijn een tweetal voorbeelden opgenomen van deze ontwikkeling.

<sup>9</sup> In april 2010 heeft BZK in samenwerking met het Verbond Sectorwerkgevers Overheid (VSO) en de Samenwerkende Centrales van Overheidspersoneel (SCO) een rapport uitgebracht 'De grote uittocht' (aangeboden aan de Tweede Kamer op 14 april 2010). Het rapport is een toekomstverkenning van de arbeidsmarkt van onderwijs en overheid. In het rapport zijn vier scenario's uitgewerkt voor de periode 2010-2020. De belangrijkste uitdaging is hoe onderwijs en overheidssectoren inspelen op een dreigend tekort aan goed opgeleide mensen en krappe budgetten.

<sup>10</sup> Zie Ministerie van BZK, Arbeidsmarktanalyse openbaar bestuur 2010, brief d.d. 16-9-2010 aan de Tweede Kamer.

#### **Tekstbox 1 Regionale samenwerking zorg: Projecten van werk naar werk**

##### **Amarant**

Amarant is een organisatie in Midden- en West-Brabant die op een betrokken en deskundige wijze diensten verleent aan mensen met een beperking en hun omgeving. Er worden woonbegeleiders gezocht in heel Brabant voor de groep cliënten van Amarant met ernstige sociale gedragsproblematiek in combinatie met een licht verstandelijke beperking. In het kader van dit traject is door Amarant op advies van het Servicepunt Zorg en Welzijn Tilburg contact opgenomen met Justitie, teneinde mensen van werk naar werk toe te leiden die met ontslag bedreigd worden bij de justitiële inrichtingen. Contacten met Amarant en Justitie hebben plaatsgevonden in mei 2010, waarbij de afspraak is gemaakt dat als Justitie medewerkers gaat toeleiden naar ander werk, er direct contact wordt gezocht met Amarant. Er zijn inmiddels 20 mensen aan de slag gegaan.

##### **TNT**

TNT Post heeft 6 mobiliteitscentra waar voor postbodes in dienst van TNT wordt gezocht naar mogelijkheden voor een tweede carrière. Een deel van deze groep heeft aangegeven belangstelling te hebben voor het werken in de zorg. TNT en de brancheservicepunten zijn in verschillende regio's (Brabant, Oost-Nederland, Zeeland en Rijnmond) actief bezig deze groep met zorgwerkgevers in contact te brengen. TNT heeft in samenwerking met de Servicepunten Zorg en Welzijn trajecten opgezet om TNT-ers te laten instromen in de Zorg en Welzijnsector. In verschillende regio's zijn bijeenkomsten georganiseerd, waarbij in de regio Zuid-Oost 12 kandidaten geïnteresseerd waren in de stap naar de zorg en in de regio Drachtsteden 26 kandidaten. In de regio IJssel en Vechtstreek starten met ingang van januari 2011 15 kandidaten van TNT met een opleiding (niveau 3) leren en werken in de gehandicaptenzorg. In de regio Oost Nederland (Achterhoek) is voor 10 kandidaten een snuffelstage georganiseerd. Deze initiatieven hebben geresulteerd in enkele plaatsingen.

Om een beeld te krijgen van de inzet in diverse regio's zijn hieronder voorbeelden van andere projecten vermeld waarbij de brancheservicepunten een belangrijke rol spelen.

#### **Tekstbox 2 Regionale samenwerking zorg: Overige relevante projecten**

##### **“De Jeugd is welkom in de zorg!”**

In de regio Tilburg zijn committentbesprekingen gevoerd met werkgevers voor het werven van BBL-plaatsen. Werkgeversorganisatie Transvorm heeft daarbij een leidende rol vervuld in de ontwikkeling van het project en de contacten met de werkgevers. De activiteiten die Transvorm in gang heeft gezet zijn enerzijds gericht op het actief werven, selecteren en het bieden van intensieve begeleiding van jongeren bij sollicitatieprocedures en anderzijds op het promoten van interessante kandidaten bij de werkgevers. Er zijn 28 jongeren op een BBL geplaatst, 2 in een BOL opleiding en 4 jongeren hebben een reguliere arbeidsovereenkomst.

##### **Inzet AMOS (arbeidsmarktorganisatiescans)**

Om inzicht te krijgen in personeelsvraagstukken op korte en lange termijn in de regio Tilburg worden de regionale arbeidsmarktgegevens naar de werkgeversorganisaties vertaald. Dit houdt in dat inzichtelijk wordt gemaakt wat de personeelsbehoefte zal zijn voor een specifieke organisatie. In Tilburg hebben twee werkgevers zich hiervoor ingetekend, waarbij zij een verdiepingsslag zullen maken. De werkgeversorganisatie Transvorm is verantwoordelijk voor het uitvoeren van de scans.

##### **Banenmarkt jongeren**

In de regio Arnhem zijn banenmarkten georganiseerd, waarbij jongeren door middel van workshops kennis hebben kunnen maken met de zorg- en welzijnssector. Door activiteiten (bloeddruk meten, injecties zetten, blindenbingo e.d.) zijn jongeren via werkgeversorganisatie Salus Gelia, Calbris en Rijnijssel geïnformeerd en geënthousiasmeerd.

##### **“Toer de Wajong”**

Er is een project in voorbereiding, genaamd “Toer de Wajong” in Twente (Almelo, Enschede en Hengelo) waarbij 20-24 Wajongers een bezoek zullen brengen aan vier werkgevers in hun woongebied. De Wajongers krijgen op deze wijze een goed beeld wat het werken in de zorgsector inhoudt.

## 2.12. Aanpak jeugdwerkloosheid

Over de resultaten van de verschillende Actielijnen uit het Actieplan wordt de Tweede Kamer periodiek door de betrokken bewindspersonen geïnformeerd, meest recent met de voortgangsbrief van 1 september 2010. De volgende voortgangsrapportage zal de Tweede Kamer eind december 2010 ontvangen.

## 2.13. Schuldhulpverlening

Met de extra middelen schuldhulpverlening (€130 miljoen) zijn/worden in de jaren 2009 tot en met 2011 de volgende maatregelen gefinancierd:

- Maatregel 1: Het zoveel mogelijk voorkomen dat mensen in problematische schuldsituaties terecht komen door goede voorlichting en actieve verwijzing op de Werkpleinen.
- Maatregel 2: Het opvangen van het extra beroep op de schuldhulpverlening ten gevolge van de economische crisis.
- Maatregel 3: Het verbeteren van de effectiviteit van de schuldhulpverlening.

Maatregel 3 valt uiteen in twee onderdelen:

- Onderdeel 1: Het ondersteunen van de implementatie van onderdelen van de Wet gemeentelijke schuldhulpverlening en daarmee verbetering bewerkstelligen van de effectiviteit van schuldhulpverlening.
- Onderdeel 2: Projecten van landelijke vrijwilligersorganisaties die in samenwerking met gemeenten en/of professionele schuldhulporganisaties het ondersteunende 'werk' van vrijwilligers bij schuldhulpverlening bevorderen en daarmee de effectiviteit van schuldhulpverlening verbeteren (Motie Ortega-Martijn c.s., II, 2009/10, nr. 24515 nr. 166).

Maatregel 1 is door het UWV uitgewerkt in preventiemaatregelen op het terrein van communicatie en voorlichting en in (de vormgeving van) een training voor (in ieder geval) de werkcoaches zodat zij problematische schulden kunnen herkennen en mensen op een goede manier doorverwijzen en overdragen aan de desbetreffende instanties. De implementatie van deze maatregelen is door het UWV in gang gezet.

In het kader van maatregel 2 ontvangen de gemeenten tijdelijk extra middelen schuldhulpverlening in de vorm van een specifieke uitkering. In oktober heeft de toekenning van de specifieke uitkering schuldhulpverlening 2010 plaatsgevonden. Vooruitlopend op de toekenning is aan gemeenten in juni van dit jaar een voorschot verleend.

Maatregel 3 wordt in 2010 en 2011 uitgevoerd. Ondanks het feit dat de parlementaire behandeling van het wetsvoorstel gemeentelijke schuldhulpverlening is uitgesteld, blijft het verbeteren van de effectiviteit van de gemeentelijke schuldhulpverlening van onverminderd groot belang. Het ministerie van SZW zal gemeenten daarbij ondersteunen. In afstemming met gemeenten en de aan de gemeentelijke schuldhulpverlening gelieerde partijen, wordt door SZW invulling gegeven aan een ondersteuningsplan.

De subsidieverlening in het kader van de uitvoering van de motie Ortega-Martijn c.s. is afgerond. 14 landelijke vrijwilligersorganisaties voeren 10 projecten uit. De projecten zijn inmiddels gestart en lopen door tot 31 juli 2011.

De effecten van bovengenoemde maatregelen worden gemonitord. Onderdeel daarvan is een kwalitatief onderzoek bij gemeenten. Volgens planning is deze monitor op 3 december van dit jaar aan de Tweede Kamer aangeboden (Tweede Kamer, vergaderjaar 2010–2011, 24 515, nr. 192). In november 2011 volgt een tweede rapportage.

## 2.14. Regeling kleine banen

De in 2010 geldende Regeling Kleine Banen zal ook in 2011 van kracht zijn. Dat betekent dat banen van werknemers jonger dan 23 jaar die minder dan circa 50 procent<sup>11</sup> van het wettelijk minimumloon verdienen ook in 2011 vrijgesteld zullen zijn van premies werknemersverzekeringen. Deze banen zijn ook vrijgesteld van de inkomensafhankelijke bijdrage Zorgverzekeringswet. De lagere loonkosten voor de jongeren binnen de doelgroep van de regeling maakt het voor werkgevers aantrekkelijk om hen aan te stellen in een kleine baan.

<sup>11</sup> Er zijn bij de invoering van de regeling leeftijdsafhankelijke loongrenzen vastgesteld op basis van 50% van het toenmalige WML, deze zijn afgerond op veelvoud van € 25,- om voor werkgevers inzichtelijker te maken wanneer zij in aanmerking komen voor premievrijstelling. De loongrenzen zijn terug te vinden op: [http://www.belastingdienst.nl/zakelijk/loonheffingen/overig2010/overig2010-33.html#P1762\\_24677](http://www.belastingdienst.nl/zakelijk/loonheffingen/overig2010/overig2010-33.html#P1762_24677).

Uit het in opdracht van de Minister van Sociale Zaken en Werkgelegenheid uitgevoerde (kwalitatieve) onderzoek naar de effecten van de regeling getiteld *Werkgelegenheidseffecten van de regeling kleine banen* (EIM, 2010) blijkt dat er aanwijzingen zijn dat de regeling een positief effect heeft op de werkgelegenheid in sectoren waar veel jongeren werkzaam zijn in kleine banen. De recente invoering van de regeling maakt het nog niet mogelijk de omvang van dit effect te duiden.

De regeling loopt af op 1 januari 2012, tenzij op dat moment een voorstel voor een vergelijkbare regeling bij de Tweede Kamer is ingediend. In het voorjaar van 2011 zal op grond van kwantitatieve gegevens worden besloten over de toekomst van de regeling.

### 2.15. Afspiegeling

Op 1 augustus 2009 is de wijziging van het ontslagbesluit in werking getreden betreffende de verruiming van de mogelijkheid tot afwijking van het afspiegelingsbeginsel. Met de afwijkingsmogelijkheid wordt het bestaande 'onmisbaarheids criterium' verruimd. Hiermee wordt invulling gegeven aan de 'andere maatregelen in het belang van het behoud van vakmanschap' zoals aangekondigd in de brief van 25 maart 2009 aan de voorzitter van de Tweede Kamer betreffende de resultaten van het sociaal overleg d.d. 24 maart 2009 (Kamerstukken II 2008/09, 31 700 XV, nr. 56). De maatregel geeft tegelijkertijd uitvoering aan de motie van het Kamerlid Van Hijum c.s. (Kamerstukken II 2008/09, 31 700 XV, nr. 60) waarin de regering wordt verzocht het mogelijk te maken om bij ontslag rekening te houden met de kennis en competenties van werknemers door het "onmisbaarheids criterium" en/of de toepassing daarvan te verruimen.

Tabel 2.15 geeft de stand van zaken weer voor wat betreft het gebruik van de maatregel. Aangegeven wordt in hoeveel gevallen het beroep op het verruimde onmisbaarheids criterium wel of niet is gehonoreerd. In een aantal gevallen is het ontslagverzoek ingetrokken.

**Tabel 2.15. Beroep op het verruimde onmisbaarheids criterium tot en met september 2010**

	Aug. 2009 - Feb. 2010	Maart-Mei 2010	Juni-Sept. 2010
Gehonoreerd	10	9	2
Niet gehonoreerd	26	6	11
Ingetrokken	4	0	0
Niet in behandeling genomen	0	1	0
<b>Totaal</b>	<b>40</b>	<b>16</b>	<b>13</b>

Bron: SZW

### 2.16. Inspanningen van gemeenten

In 2007 hebben SZW en VNG het Bestuurlijk Akkoord Participatie gesloten. Daarin zijn ambities geformuleerd over het terugdringen van het aantal bijstandsgerechtigden, het activeren van niet-uitkeringsgerechtigden, een extra impuls aan het bestrijden van armoede en het terugdringen van het aantal huishoudens met schulden en het stimuleren van ondernemerschap.

Op 20 januari 2010 heeft de Tweede Kamer de eerste evaluatieronde van het Bestuurlijk Akkoord ontvangen (Kamerstukken II 2009-2010, 29544, nr. 223). Er is voorzien in een tweede evaluatieronde. Het streven is om de Tweede Kamer hierover uiterlijk 1 februari 2011 te informeren.

### **Tekstbox 3      Aandacht gemeenten voor het zittende bestand**

Tijdens de parlementaire behandeling van de begroting 2010 van het Ministerie van SZW is aandacht gevraagd voor het belang dat gemeenten hun zittende bestand bijstandsgerechtigden en niet-uitkeringsgerechtigden periodiek doorlichten. Hierdoor houden gemeenten zicht op de mogelijkheden om deze groep die vaak een grote afstand tot de arbeidsmarkt heeft, te activeren.

Over dit onderwerp heeft bestuurlijk overleg met de VNG plaatsgevonden. Dit heeft ertoe geleid dat de VNG deze zomer gemeenten heeft opgeroepen om het hele bestand periodiek door te lichten en aandacht te houden voor kwetsbare groepen. Daarbij heeft de VNG ook gewezen op het belang van het volledig invullen van de Statistiek Re-integratie Gemeenten. Het adequaat aanleveren van informatie is immers een voorwaarde om resultaten van gemeenten op dit terrein zichtbaar te maken.

VNG en SZW hebben ook informatie verzameld waaruit kan worden afgeleid in welke mate gemeenten op dit moment aandacht hebben voor het zittende bestand. In dit verband is van belang dat steeds meer gemeenten gebruik maken van de 'participatieladder', die de afstand tot de arbeidsmarkt aangeeft. Dit is een instrument waarmee gemeenten kunnen meten in hoeverre cliënten zich ontwikkelen op het terrein van participatie. Zo kan worden vastgesteld of iemand geïsoleerd is, onbetaald werk verricht of uitstroomt naar regulier werk (het uiteindelijke hoofddoel). Gemeenten die gebruik maken van de participatieladder, hebben per definitie aandacht voor het zittende bestand: dit is immers nodig om vast te kunnen stellen of cliënten voortgang boeken. Uit de recente publicatie Participatieladder, Meedoen gemeten (VNG, BMC en Stimulansz, 2010) blijkt dat 102 gemeenten (waaronder 26 van de grootste 36) aan de slag zijn met de participatieladder.

Daarnaast is een belangrijke informatiebron om te kunnen vaststellen welke aandacht gemeenten hebben voor het zittende bestand de jaarlijkse monitor van Divosa (vereniging van directeurs van sociale diensten). Hieruit blijkt onder meer dat personen die zijn vrijgesteld van de sollicitatieplicht of zich onderaan de participatieladder bevinden, door 96 procent van de sociale diensten worden geholpen. Dit gebeurt soms door sociale diensten zelf. Daarnaast verwijzen sociale diensten cliënten door, bijvoorbeeld naar zorg- of welzijnsinstellingen of schuldhulpverleningsorganisaties.

Ook uit door het CBS samengestelde cijfers over de deelname aan re-integratietrajecten van WWB-uitkeringsgerechtigden blijkt dat gemeenten aandacht hebben voor personen die langdurig in de uitkering zitten. Zie hiervoor ook paragraaf 4.3.

Samenvattend geldt dat aandacht van gemeenten voor re-integratie van kwetsbare groepen van belang blijft om te voorkomen dat mensen langdurig aan de kant staan. De focus moet liggen op de mogelijkheden van cliënten om de participatie in betaalde arbeid te verhogen. Dat geldt temeer bij tekorten op de arbeidsmarkt.



# 3. Inkomenswaarborg

## 3.1 Inleiding

Dit hoofdstuk geeft een beeld van de recente ontwikkelingen bij de verschillende vormen van inkomenswaarborg (inkomensvoorzieningen en inkomensverzekeringen, in het vervolg uitkeringen genoemd). Per uitkering wordt de ontwikkeling geschetst over de periode 2009 tot en met het derde kwartaal 2010, een verdeling naar leeftijd, in- en uitstroomcijfers en uitstroom naar werk (al dan niet na traject). Daarnaast wordt in paragraaf 3.5 een overzicht gegeven van de langere termijn ontwikkeling in de sociale zekerheid (2000- heden). Dit overzicht laat de positieve resultaten zien van de hervormingen in het laatste decennium. Het aantal uitkeringsgerechtigden daalde in de leeftijd 15 tot 64 jaar. Daartegenover staat dat de AOW continu groeide.

Na een sterke toename vanaf eind 2008 is het aantal WW-uitkeringen vanaf maart 2010 weer gaan dalen en lag eind oktober 2010 65 duizend (20 procent) lager dan eind februari 2010.

In september 2010 is eveneens het aantal WWB-uitkeringen (inclusief uitkeringen in het kader van de Wet Investeren in Jongeren) weer licht gedaald (met 900), na een stijging die begin 2009 inzette. Ondanks het afnemende tempo van deze stijging sinds mei 2010 en de recente daling, lag het aantal WWB-uitkeringen in september 2010 43 duizend (16,5 procent) hoger dan eind december 2008.

Het aantal arbeidsongeschiktheidsuitkeringen was tot en met juni 2010 aan het dalen, met uitzondering van een lichte stijging in het vierde kwartaal 2009 (met 17 honderd). In het derde kwartaal 2010 was echter opnieuw sprake van een lichte stijging (met duizend), die vooral toe te schrijven is aan een toename van arbeidsongeschiktheidsuitkeringen onder jongeren in de leeftijd 25-34 jaar (vooral in de Wajong). In de overige leeftijdscategorieën daalde het aantal arbeidsongeschiktheidsuitkeringen.

Het gaat hier om aantallen uitkeringen, niet om het aantal personen. In sommige gevallen kan één persoon meerdere uitkeringen hebben, of heeft een uitkering betrekking op meerdere personen binnen één huishouden. Bovendien hebben veel mensen naast hun baan een uitkering; dit geldt voor ongeveer 30 procent van de personen met een (gedeeltelijke) arbeidsongeschiktheidsuitkering of een WW-uitkering (exclusief deeltijd-WW).

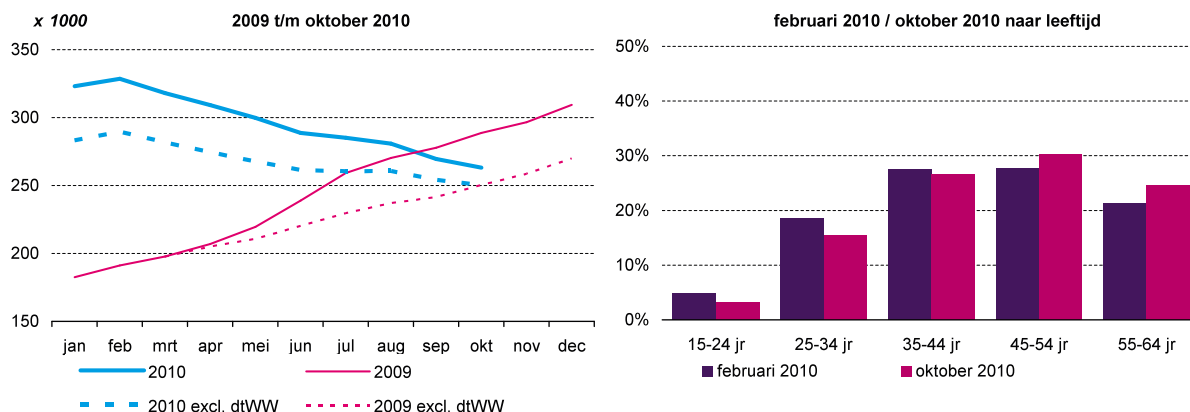
## 3.2 WW-uitkeringen

In de loop van 2009 is het aantal WW-uitkeringen sterk gestegen (zie figuur 3.2.a, linker deel). Vanaf april 2009 nam daarbij het totaal WW-uitkeringen (inclusief deeltijd uitkeringen) extra hard toe door de invoering van de deeltijd-WW regeling. Eind februari 2010 was het aantal WW-uitkeringen (inclusief deeltijd-WW) 158 duizend (92 procent) hoger dan ultimo 2008. Vanaf maart 2010 is het aantal WW-uitkeringen weer gaan dalen en ligt eind oktober 2010 65 duizend (20 procent) lager dan eind februari 2010.

De daling tussen februari en oktober 2010 was het grootst voor jongeren tot 25 jaar (-46 procent) en voor 25-34 jarigen (-34 procent). Het aandeel jongeren tot 35 jaar daalde daarmee van 24 naar 18 procent van het totaal. Het aandeel ouderen (45-64) nam toe van 49 naar 55 procent (zie figuur 3.2a, rechter deel).



**Figuur 3.2a WW-uitkeringen, totaal en naar leeftijd**

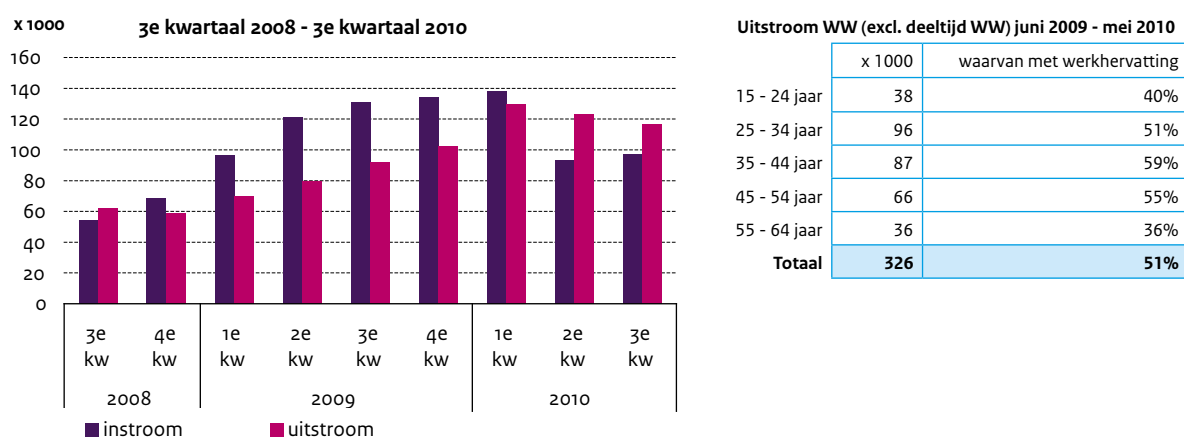


Bron: UWV, CBS

De WW kenmerkt zich door een grote in- en uitstroom. Lange tijd – van het eerste kwartaal 2005 tot het laatste kwartaal van 2008 – was de uitstroom groter dan de instroom. Als gevolg van de economische crisis nam vanaf begin 2009 de instroom echter sterk toe en overtrof de uitstroom. Met het voorzichtige herstel van de economie is sinds maart 2010 de uitstroom nu weer groter dan de instroom (zie figuur 3.2b, linker deel).

Van de uitstroom dit jaar (tot en met september) vond de helft van de mensen weer werk (zie figuur 3.2b, rechter deel). Het aandeel WW-uitstromers dat werk vindt is het grootst bij de 35-54 jarigen (59 procent). Onder jongeren tot 25 jaar en ouderen van 55-64 jaar is het werkherlevingspercentage het laagst, met 40 respectievelijk 36 procent.

**Figuur 3.2b In- en uitstroom WW**



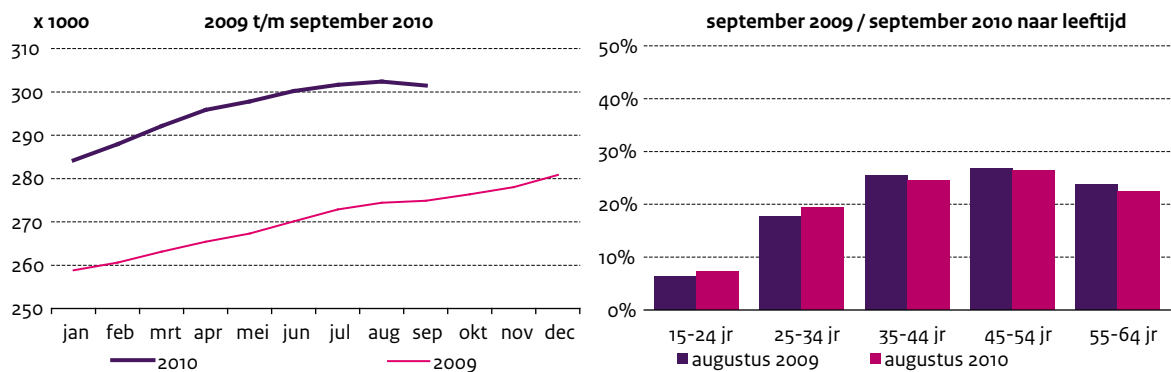
Bron: UWV, CBS

### 3.3 WWB-uitkeringen

Na een jarenlange daling begon het aantal WWB-uitkeringen (personen jonger dan 65 jaar) in 2009 weer te stijgen, en bedroeg per eind augustus 2010 ruim 302 duizend. Dat is 44 duizend (17 procent) hoger dan eind december 2008. In september 2010 is voor het eerst sinds december 2008 het aantal WWB-uitkeringen weer iets (met 900) gedaald. Deze aantallen zijn inclusief de inkomensvoorzieningen in het kader van de Wet Investeren in Jongeren (WIJ), zie toelichting in volgende alinea. Hoewel de relatieve groei van het aantal bijstandsuitkeringen het grootst was onder jongeren (krachtens de WWB of de WIJ), is aan de verdeling naar leeftijd weinig veranderd. Het aandeel van de uitkeringen dat naar jongeren tot 25 jaar gaat blijft heel gering: 7 procent. Een kleine helft van de uitkeringen gaat nog altijd naar 45-plussers (zie figuur 3.3, rechter deel).

Met ingang van 1 oktober 2009 komen jongeren tot 27 jaar die zich aanmelden voor bijstand, niet meer in aanmerking voor een WWB-uitkering. Daarvoor in de plaats is de Wet Investeren in Jongeren (WIJ) in werking getreden. In het kader van deze wet hebben jongeren tot 27 jaar recht op een werkleeraanbod van de gemeente. Onder bepaalde voorwaarden kan een jongere nog wel recht hebben op een inkomensvoorziening. Deze inkomensvoorzieningen zijn vooralsnog ingedeeld bij de bijstandsuitkeringen. Eind september 2010 werden 33 duizend WIJ-uitkeringen verstrekt. Jongeren tot 27 jaar die op 1 oktober 2009 recht hadden op een WWB-uitkering, behouden dat recht overigens tot uiterlijk 1 januari 2011. Vanaf 1 januari 2011 geldt de WIJ voor alle personen tot 27 jaar.

**Figuur 3.3 WWB-uitkeringen<sup>a</sup>, totaal (jonger dan 65 jaar) en naar leeftijd**



<sup>a</sup> Vanaf oktober 2009 inclusief bijstandsuitkeringen krachtens de Wet Investeren in Jongeren.

Bron: CBS

Vooral alleenstaanden en alleenstaande ouders hebben een WWB-uitkering. Per eind september 2010 maakten zij 87 procent uit van het totaal WWB-uitkeringsgerechtigden (jonger dan 65 jaar). Vrouwen zijn oververtegenwoordigd in de WWB, met name onder alleenstaande ouders (95 procent). Ten opzichte van september 2009 is het aantal mannen met een WWB-uitkering het sterkst toegenomen. Het ging daarbij vooral om alleenstaande mannen (+14 duizend). Relatief het grootst was de toename van het aantal alleenstaande vaders met een WWB-uitkering (+63 procent), maar hun aantal bleef (met 4 duizend) beperkt, zie tabel 3.3.

**Tabel 3.3 WWB-uitkeringen (<65 jaar) naar huishoudtype en geslacht, september 2009 / 2010 (x 1000)**

	september 2009			september 2010			% Mutatie		
	Totaal	Mannen	Vrouwen	Totaal	Mannen	Vrouwen	Totaal	Mannen	Vrouwen
Aleenstaande	166	83	83	186	97	89	12%	17%	7%
Aleenstaande ouder	70	2	67	76	4	72	9%	63%	7%
(Echt)paar	39	32	7	39	32	7	1%	0%	6%
<b>Totaal</b>	<b>275</b>	<b>118</b>	<b>157</b>	<b>301</b>	<b>133</b>	<b>168</b>	<b>10%</b>	<b>13%</b>	<b>7%</b>

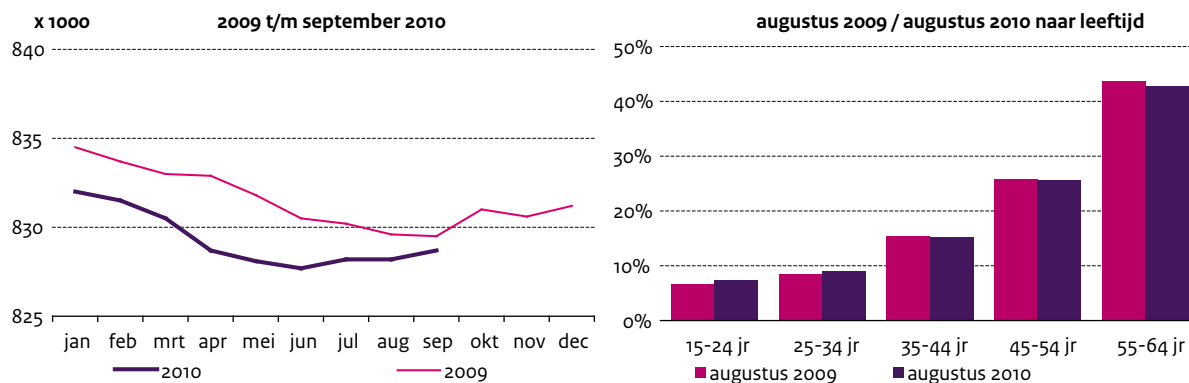
Bron: CBS

### 3.4. Arbeidsongeschiktheidsuitkeringen

Sinds het eerste kwartaal van 2003 is er sprake van een vrijwel voortdurende afname van het aantal arbeidsongeschiktheidsuitkeringen (zie paragraaf 3.5.1 voor een uitgebreide toelichting op de veranderingen in wetgeving en dienstverlening die verband houden met deze afname van arbeidsongeschiktheidsuitkeringen). Alleen in het vierde kwartaal 2009 en in het derde kwartaal 2010 was sprake van een lichte stijging (met 17 honderd respectievelijk duizend), zie linker deel van figuur 3.4.

Tussen eind augustus 2009 en eind augustus 2010 is vooral het aantal jongeren tot 35 jaar met een arbeidsongeschiktheidsuitkering gegroeid, namelijk met 10 duizend (+ 8 procent). Het aantal ouderen met een arbeidsongeschiktheidsuitkering daalde verder. Toch ging het merendeel van de arbeidsongeschiktheidsuitkeringen naar ouderen. Van het bestand per eind augustus 2010 was ruim 16 procent jonger dan 35 jaar en ruim 68 procent 45-64 jaar. Een jaar eerder was dit 15 respectievelijk 69,5 procent (zie figuur 3.4, rechter deel).

**Figuur 3.4 Arbeidsongeschiktheidsuitkeringen, totaal en naar leeftijd**



Bron: UWV

Tabel 3.4a toont de ontwikkeling van de verschillende uitkeringstypen vanaf eind 2008 tot en met het derde kwartaal 2010. De daling van de omvang WAO en WAZ zet zich voort. De toename van Wajong, WGA en IVA houdt aan. Per saldo steeg het aantal arbeidsongeschiktheidsuitkeringen in het vierde kwartaal 2009 met 2 duizend, vooral door een grotere toename van het aantal WGA-uitkeringen. Hetzelfde geldt voor het derde kwartaal van 2010, zij het dat de toename in deze periode beperkt bleef tot 1 duizend.

**Tabel 3.4a Ontwikkeling van het aantal arbeidsongeschiktheidsuitkeringen naar uitkeringstype, 2009 - 2010 (x 1000)**

	Stand	2009 (kwartaalmutaties)				Stand	2010 (kwartaalmutaties)		
	dec. 2008	1e kw	2e kw	3e kw	4e kw	dec. 2009	1e kw	2e kw	3e kw
WAO	558	-10	-9	-9	-8	521	-10	-10	-8
WAZ	39	-1	-1	-1	-1	34	-1	-1	-1
Wajong	179	3	4	4	3	193	3	3	3
WGA	46	4	3	4	6	63	5	4	5
IVA	14	2	1	2	2	20	2	2	2
<b>Totaal</b>	<b>835</b>	<b>-2</b>	<b>-3</b>	<b>-1</b>	<b>2</b>	<b>831</b>	<b>-1</b>	<b>-3</b>	<b>1</b>

Bron: UWV

Arbeidsongeschiktheidsuitkeringen zijn vaak langdurige uitkeringen. Een aanzienlijk deel van de uitstroom uit de diverse arbeidsongeschiktheidsuitkeringen in de eerste twee tertalen van 2010 vond dan ook plaats door pensionering of overlijden (zie tabel 3.4b). Een relatief hoog aandeel van de Wajongers die uitstroonden, stroomde uit naar detentie (25 procent). In absolute aantallen en qua percentage van het totale aantal Wajongers gaat het echter om een uiterst beperkte groep. In de eerste twee tertalen van 2010 ging het om 800 jongeren, dat is 0,4 procent van het totale bestand Wajongers.

De regeling Inkomensvoorziening Volledig Arbeidsongeschikten (IVA) verstrekt uitkeringen aan volledig en duurzaam arbeidsongeschikten. Hiertoe behoren ook degenen die nog een geringe kans op herstel hebben. Overlijden was hier de belangrijkste reden voor uitstroom. De regeling Werkhervatting Gedeeltelijk Arbeidsongeschikten (WGA) verstrekt uitkeringen aan gedeeltelijk arbeidsongeschikten en niet-duurzaam volledig arbeidsongeschikten. Het grootste deel van de uitstroom uit de WGA was dan ook wegens herstel/herbeoordeling.

Tabel 3.4b Uitstroom uit de arbeidsongeschiktheidsregelingen naar reden, januari – augustus 2010

	WAO	WAZ	Wajong	WGA	IVA	Totaal
Herstel/herbeoordeling	16%	19%	5%	71%	1%	21%
Pensionering	54%	63%	22%	9%	30%	46%
Overlijden	10%	8%	27%	9%	66%	13%
Detentie	1%	0%	25%	2%	1%	3%
Overige redenen	22%	9%	20%	10%	2%	18%
<b>Totaal</b>	<b>100%</b>	<b>100%</b>	<b>100%</b>	<b>100%</b>	<b>100%</b>	<b>100%</b>
Aantal	28.578	2.877	3.259	4.278	1.397	40.389

Bron: UWV

Zie paragraaf 4.5 in het volgende hoofdstuk voor meer informatie over de werkhervatting en re-integratie van verschillende groepen (gedeeltelijk) arbeidsongeschikten tijdens de jaren 2007-2009, op basis van de Monitor Arbeidsbeperkten en Werk.

### 3.5. Sociale zekerheid: ontwikkeling 2000-2010

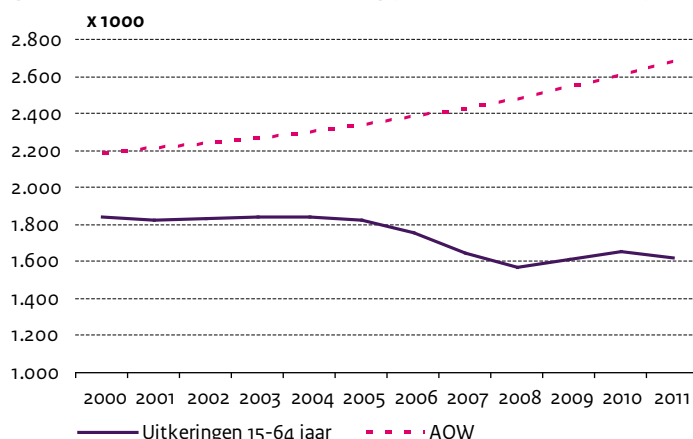
De afgelopen decennia is de sociale zekerheid herzien, waarbij de focus geleidelijk is verschoven van inkomensbescherming naar participatie en activering. Dit heeft er toe geleid dat in Nederland een grote omslag heeft plaatsgevonden van compenseren van inkomensverlies naar een activerende begeleiding naar werk. Die omslag heeft in belangrijke mate bijgedragen aan een verdere groei van de arbeidsparticipatie. De participatiegraad van oudere werknemers is de laatste jaren gestegen mede als gevolg van aanpassingen in de pensioensfeer en op het terrein van de sociale zekerheid.

De ontwikkelingen in de sociale zekerheid in de laatste 10 jaar kunnen zeer bondig worden weergegeven met figuur 3.5. VUT-uitkeringen zijn hierin overigens niet meegenomen, omdat deze veelal via CAO's geregeld zijn en niet tot het publieke domein behoren. Figuur 3.5 laat zien dat het aantal uitkeringen in het werkzame deel van het leven (15-64 jaar) vanaf 2004 is gedaald. Dat is vooral het resultaat van wijzigingen in ziekte- en arbeidsongeschiktheidsregelingen en van de invoering van de WWB.

De daling van het totaal aantal uitkeringsgerechtigden stopte in 2008 toen de kredietcrisis toesloeg. In 2009 en 2010 is het totaal aantal uitkeringen weer gestegen (stijging van vooral de WW, en mindere mate de bijstand). Het CPB verwacht voor 2011 weer een daling van het aantal uitkeringen in de leeftijd 15-64<sup>12</sup>.

De bovenste lijn in figuur 3.5 laat de gestage groei van het aantal AOW'ers zien. De groei van het aantal AOW'ers versnelde de laatste jaren. De babyboom van na de oorlog bereikte de pensioengerechtigde leeftijd. In totaal zal het aantal AOW'ers tussen 2000 en 2011 stijgen met ruim 400 duizend en het aantal uitkeringsgerechtigden onder de 65 met ruim 200 duizend dalen (raming CPB, gemeten in uitkeringsjaren).

Figuur 3.5 Groei van het aantal uitkeringsjaren onder en boven de 65 jaar<sup>a</sup>, 2000-2011



a Onder de 65 jaar betreft anw, ziekteverzuim, arbeidsongeschiktheid, WW en jaargemiddelde aantal WWB-uitkeringen; Boven de 65 jaar betreft AOW.

Bron: CPB (2010)

<sup>12</sup> CPB (2010).

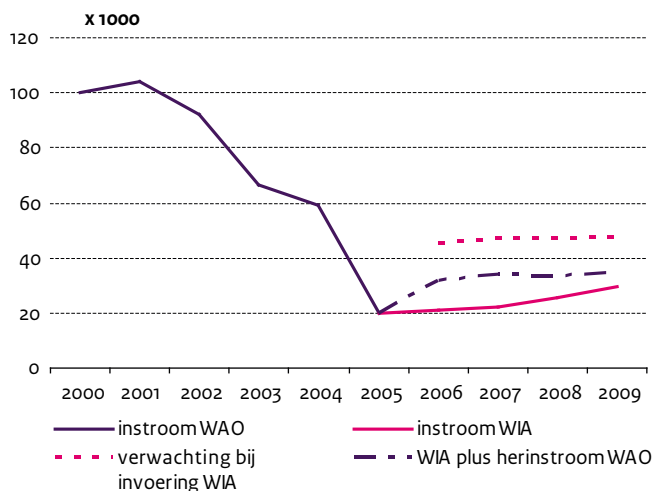
### 3.5.1. Herziening arbeidsongeschiktheidsregelingen draagt bij aan daling aantal uitkeringsgerechtigden

Een belangrijke bijdrage aan de daling van het totale aantal uitkeringsgerechtigden onder de 65 jaar na 2000 wordt geleverd door de hervorming van het ziekte- en arbeidsongeschiktheidsstelsel. De eerste stap was de invoering van de Wet verbetering poortwachter (Wvp) op 1 april 2002. Deze wet voorziet in een stelsel van rechten, plichten en instrumenten voor werkgevers en werknemers om re-integratie te bevorderen. In 2004 volgde de Wet verlenging loondoorbetalingsverplichting bij ziekte (VLZ). Op grond van deze wet is de werkgever gedurende de eerste twee ziektejaren verantwoordelijk voor de re-integratie en de inkomensbescherming van een werknemer. UWV toetst of er in die twee jaren voldoende is ingezet op werkhervatting. In 2004 is tevens de keuring aangescherpt.

Al met al legden deze wetten een zwaardere verantwoordelijkheid bij werkgevers en werknemers om langdurig ziekteverzuim en arbeidsongeschiktheid te voorkomen, zowel door invoering van financiële prikkels als door het bieden van een re-integratie-instrumentarium. UWV fungeert daarbij als Poortwachter zowel richting werkgevers als richting werknemers. De Wet WIA (ingevoerd eind 2005) sluit hier naadloos op aan. De kern van de omslag in het denken over ziekte en arbeidsongeschiktheid is dat nu centraal staat wat iemand nog wel kan en niet wat iemand niet kan.

Figuur 3.5.1 laat de duidelijk cumulatieve effecten zien van de Wet Verbetering Poortwachter, vervolgens de verlenging van de loondoorbetaling van één naar twee jaar, het herziene schattingsbesluit en als laatste de invoering van de WIA eind 2005. Elk van deze aanpassingen heeft een bijdrage geleverd aan de uiteindelijke daling van de instroom. In die zin kan de aanpak van de arbeidsongeschiktheidsregelingen gezien worden als een stapsgewijs proces met een nieuwe filosofie in zowel beleid als uitvoering, dat consequent op eenzelfde doel mikt.

Figuur 3.5.1 Instroom in de WAO en WIA, 2000-2009<sup>a</sup>



a 2005 is een atypisch jaar. Vanwege de verlenging van de loondoorbetaling van 1 jaar naar 2 jaar per 1 januari 2004, was er in 2005 maar een beperkte WAO-instroom.

Bron: UWV

Het totaalresultaat van de actievere opstelling van werkgevers en werknemers, kwaliteitsverbetering in de uitvoering door UWV en het activerende beleid, is dat de instroom in de WIA gedaald is tot een derde van het oude niveau in de WAO (van 100 duizend in de jaren 2001/2002 tot 29 duizend in 2009). Het lopende bestand neemt eveneens langzaam af doordat de uitstroom structureel hoger is dan de instroom. Geraamd wordt dat in 2040 360.000 mensen een WIA-uitkering zullen ontvangen.

In de memorie van Toelichting bij de WIA werd aangegeven dat – op basis van de toen beschikbare gegevens voor 2003 – een instroom in de WIA van 42 duizend verwacht mocht worden. Met dit cijfer als startpunt is toen ook een raming gemaakt van de instroom voor de jaren 2006 tot en met 2009. In die raming is rekening gehouden met de vergrijzing en het veranderen van de samenstelling van de beroepsbevolking. De raming voorspelde een stijging van de instroom in absolute aantallen van circa 45,6 duizend in 2006 tot 47,8 duizend in 2009.

Conform deze ramingen ten tijde van de discussie over de invoering van WIA, is de feitelijk gerealiseerde instroom in de WIA gestegen. Ook de cijfers voor 2010 tonen een verdere stijging, waarbij de feitelijke instroom sneller toeneemt dan indertijd werd aangenomen. Ondanks deze recente stijging bevindt de huidige instroom zich nog steeds op een substantieel lager niveau dan verwacht werd bij de invoering van de WIA.

# 4. Aan het werk: bemiddeling en re-integratie

## 4.1. Inleiding

Dit hoofdstuk gaat in op de bemiddeling en re-integratie van mensen met een WW-, bijstand- of arbeidsongeschiktheidsuitkering, en van niet-uitkeringsgerechtigde werkloze werkzoekenden (NUG'ers), op basis van de meest recent beschikbaar gekomen cijfers. Paragraaf 4.2 beschrijft de basisdienstverlening van het UWV WERKbedrijf die voor alle werkzoekenden en werkgevers ter beschikking staat, en beschrijft hoeveel werkzoekenden werk vonden na gebruikmaking van deze dienstverlening. Paragraaf 4.3 beschrijft in hoeverre uitkeringsgerechtigden en NUG'ers na re-integratieondersteuning betaald werk vonden. Paragraaf 4.4 bericht over de Divosa Monitor en te verwachten onderzoek van Divosa naar de progressie op de Participatieladder van WWB'ers die een zeer grote afstand tot de arbeidsmarkt te overbruggen hebben.

De informatie in deze eerste drie paragrafen van dit hoofdstuk is afkomstig uit diverse bronnen die elk een ander tijdvak beschrijven. Hoewel dit de interpretatie bemoeilijkt, kan geconcludeerd worden dat veel werkzoekenden ook in 2009 na een re-integratietraject de stap naar werk hebben gemaakt. Werkgevers blijken daarbij iets vaker te hebben gekozen voor WW-cliënten.

Verder bericht dit hoofdstuk in twee aparte tekstboxen over de inzet door UWV van loonkostensubsidie (Tekstbox 4), en over de Tijdelijke subsidieregeling raakvlak onderwijs en arbeidsmarkt (TSROA, Tekstbox 5). Tekstbox 4 verwijst naar de rapporten *Monitor Loonkostensubsidie, meting voorjaar 2010* (Regioplan) en de *Monitor Loonkostensubsidie, meting voorjaar 2010 onder werkgevers* (UWV, 2010a), die aan de Tweede Kamer zijn aangeboden.

Dit hoofdstuk sluit af met een samenvatting van de belangrijkste uitkomsten uit de Monitor Arbeidsbeperkten en Werk, die aan de Tweede Kamer is aangeboden. Deze monitor laat de ontwikkelingen in werken en re-integratie over de jaren 2007-2009 zien voor mensen met arbeidsbeperkingen. Per saldo is de arbeidsdeelname van arbeidsbeperkten tussen 2007 en 2009 vrijwel constant gebleven. Tussen 2007 en 2008 steeg het aandeel werkenden met een arbeidsbeperking nog. Dit geldt zowel voor recent ingestroomde 35-minners, gedeeltelijke WGA'ers en herbeoordeelde WAO'ers, als voor het 'zittend bestand' WIA, Wajong, WAO en WAZ. De monitor geeft aan dat bij bijna al deze groepen het aandeel werkenden na 2008 is gedaald. Waarschijnlijk is dit een gevolg van de economische crisis. De daling is bij de arbeidsbeperkten naar verhouding groter dan bij de totale werkende beroepsbevolking (zie paragraaf 4.5.3 voor een toelichting hierop).

## 4.2. Dienstverlening UWV WERKbedrijf

Het UWV brengt werkzoekenden en werkgevers bij elkaar. Uitkeringsgerechtigden waarderen die dienstverlening met het cijfer 7,1 en werkgevers met een 6,1.

Van werkzoekenden worden cv's verzameld. In de eerste acht maanden van 2010 waren 410 duizend nieuwe cv's beschikbaar. Dit is 1,1 procent minder dan in de overeenkomstige periode in 2009. Eind oktober 2010 waren er voor werkgevers 309 duizend cv's beschikbaar, waarvan 98 duizend via [www.werk.nl](http://www.werk.nl).

Het aantal door werkgevers ingediende vacatures was 9 procent lager dan in de eerste acht maanden van 2009. Werkgevers meldden 377 duizend nieuwe vacatures, waarvan 157 duizend via [www.werk.nl](http://www.werk.nl), 188 duizend bij het UWV WERKbedrijf, en 32 duizend bij intermediairs. Eind oktober 2010 waren er 76 duizend openstaande vacatures bij het UWV bekend, waarvan 24 duizend op [www.werk.nl](http://www.werk.nl), 50 duizend via UWV WERKbedrijf, en 2 duizend bij intermediairs.

Het UWV meldt in haar *Achtmaandenverslag 2010* (UWV, 2010b) dat 218 duizend klanten werk hebben gevonden. Dat is 37 procent meer dan in dezelfde periode vorig jaar. Onder hen waren 177.500 werklozen en 57 honderd mensen met een arbeidsongeschiktheidsuitkering. Ook werden 77 honderd met werkloosheid bedreigde werknemers aan ander werk geholpen. In welke mate cliënten uit de ketenpopulatie<sup>13</sup> erin slagen om werk te vinden wordt periodiek ook door het CBS

<sup>13</sup> De ketenpopulatie bestaat uit uitkeringsgerechtigden WAO, WIA, Waz, Wajong, WW, WWB, IOAW, IOAZ en de niet-uitkeringsgerechtigde bij UWV WERKbedrijf ingeschreven niet-werkende werkzoekenden (NUG'ers).

gemeten, en beschreven in het onderzoek *Aan het werk met of zonder re-integratieondersteuning, definitieve cijfers 2008 en 2009* (CBS, 2010a). Het uitgangspunt in dit onderzoek zijn de in een periode gestarte banen. Daarbij wordt nagegaan in hoeverre aan het starten van de baan al dan niet re-integratieondersteuning is voorafgegaan.

Tabel 4.2 geeft inzicht in de arbeidsinpassing van de ketenpopulatie naar werk zonder inzet van re-integratieondersteuning in 2009. Wat betreft absolute aantallen maakten in 2009 vrijwel evenveel uitkeringsgerechtigden en NUG'ers op eigen kracht of met alleen basisdienstverlening door het UWV WERKbedrijf de overgang van niet werkend naar een baan als in 2008. De minder goede arbeidsmarkt heeft kennelijk per saldo nog weinig invloed gehad op deze arbeidsmarktstromen. Er is wel sprake van een lichte verschuiving tussen uitkeringsregelingen: meer WW'ers vonden een baan, tegenover minder AO'ers en NUG'ers: een reflectie van de voorkeuren die werkgevers kennelijk hebben. Opvallend is bovendien dat de WW- en bijstandsuitkeringen iets minder vaak volledig worden beëindigd. Bij de WW wordt bij 41 procent van de cliënten die een baan hebben gevonden nog een (aanvullende) uitkering verstrekt. Wanneer bijstandsgerechtigden op eigen kracht werk vinden is dat voor 70 procent niet voldoende om volledig uit de uitkering te komen.

**Tabel 4.2 Door personen uit de ketenpopulatie<sup>a</sup> gestarte banen zonder re-integratieondersteuning naar voorgaande uitkeringspositie, 2008 en 2009**

	Totaal aantal gestarte banen		Waarvan volledig uit de uitkering <sup>b</sup>	
	2008	2009	2008	2009
	duizendtallen		%	
AO-uitkering	58	53	2%	2%
WW-uitkering	94	109	65%	59%
Bijstand	22	18	33%	30%
Nug	27	19	100%	100%
<b>Totaal</b>	<b>201</b>	<b>199</b>	<b>48%</b>	<b>45%</b>

a De ketenpopulatie bestaat uit uitkeringsgerechtigden WAO, WIA, Waz, WaJong, WW, WWB, IOAW, IOAZ en de niet uitkeringsgerechtigde bij UWV WERKbedrijf ingeschreven niet-werkende werkzoekenden (NUG'ers).

b Voor niet-werkende werkzoekenden wordt naar de status van de inschrijving gekeken i.p.v. de uitkering.

Bron: CBS (2010a)

### 4.3. Aan het werk met re-integratieondersteuning

Een deel van de werkzoekenden heeft wel re-integratieondersteuning nodig. Het reeds aangehaalde CBS-onderzoek *Aan het werk met of zonder re-integratie-ondersteuning* (CBS, 2010a) telt ook hoeveel mensen uit de ketenpopulatie met een baan gestart zijn nadat zij re-integratieondersteuning hadden gekregen. Daarbij moet worden aangetekend dat dit cijfer niet alleen de directe plaatsingsresultaten na re-integratie meet, maar ook de indirecte effecten van re-integratieondersteuning meeneemt. Na het einde van een re-integratie-instrument (bijvoorbeeld scholing) blijkt een deel van de mensen die niet direct geplaatst zijn alsnog een baan te bemachtigen.

In tabel 4.3 valt op dat in 2009 meer mensen werk vonden dan in 2008. Dit wordt volledig veroorzaakt door de verdubbeling van het aantal WW'ers dat na re-integratieondersteuning aan het werk kwam. Het aantal bijstandsgerechtigden dat na re-integratie werk vond nam met een kwart af. Desondanks blijft het aantal bijstandsgerechtigden dat na re-integratieondersteuning een baan vindt veel groter dan het aantal bijstandsgerechtigden dat op eigen kracht werk vindt (zie tabel 4.2). Deze groep heeft kennelijk belang bij meer dan alleen de basisdienstverlening van het UWV WERKbedrijf.

Verder valt, in vergelijking met degenen die op eigen kracht werk vonden, op dat na re-integratieondersteuning werklozen met een bijstandsuitkering en arbeidsongeschiktheiduitkering vaker volledig de uitkering konden beëindigen.

#### **Tekstbox 4      Inzet loonkostensubsidie door UWV**

Sinds februari 2008 heeft UWV de mogelijkheid om voor herbeoordeelde gedeeltelijk arbeidsgeschikten het instrument loonkostensubsidie (LKS) in te zetten ('brugbanen'). Sinds 1 januari 2009 is dit ook mogelijk voor de overige cliënten van UWV, mits zij aan de voorwaarden voldoen. Zo kan loonkostensubsidie alleen worden ingezet voor WW-gerechtigden die langer dan een jaar werkloos zijn en voor personen jonger dan 50 jaar. De inzet van een loonkostensubsidie is een middel om personen met een grote afstand tot de arbeidsmarkt naar de arbeidsmarkt te kunnen begeleiden. Het uiteindelijke doel is dat minimaal 50 procent van de UWV-clients die met een tijdelijke subsidie aan het werk worden geholpen, doorstromen naar regulier werk zonder subsidie.

UWV laat een monitor uitvoeren naar de inzet van loonkostensubsidie. Eerder heeft dit geleid tot twee onderzoeken over de inzet van brugbanen, specifiek gericht op herbeoordeelde. Deze zijn op 22 juni 2009 en 31 maart 2010 aan de Tweede Kamer aangeboden. Thans zijn twee nieuwe rapporten beschikbaar, die eveneens aan de Tweede Kamer zijn aangeboden.

In de eerste plaats is dat de Monitor Loonkostensubsidie (meting voorjaar 2010) (Regioplan, 2010a). Het bureau Regioplan heeft in opdracht van UWV onderzoek gedaan naar de vraag in welke gevallen het inzetten van loonkostensubsidie leidt tot re-integratie van betrokken UWV-clients op de arbeidsmarkt. Enkele relevante conclusies uit dit rapport:

- Loonkostensubsidie wordt thans vooral ingezet voor herbeoordeelde WAO-ers en voor personen in de Wajong. Uit de monitor komt naar voren dat personen in de Wajong graag aan het werk willen en minder gezondheidsproblemen ervaren dan personen in de WIA of de WAO.
- Werkgevers zijn vaak tevreden over de werknemer die zij met loonkostensubsidie hebben aangenomen. Knelpunt is dat de productiviteit bij een deel van de cliënten achterblijft bij dat van de gemiddelde werknemer in een vergelijkbare functie.
- Driekwart van de klanten die meer dan een jaar werken, zijn doorgestroomd naar regulier werk.

Op pagina I tot en met X van de Monitor Loonkostensubsidie (Regioplan, 2010a) is een meer uitgebreide beschrijving van samenvatting en conclusies te vinden.

Naast bovenstaand onderzoek is tevens een onderzoek uitgevoerd dat zich specifiek richt op werkgevers, te weten de Monitor loonkostensubsidie UWV, meting voorjaar 2010 onder werkgevers (Regioplan, 2010b). De conclusies van dit rapport zijn te vinden vanaf pagina 45 van dit rapport. Enkele uitkomsten:

- Loonkostensubsidie heeft een meerwaarde bij re-integratie van UWV clients. Het kan bijdragen aan het wegnemen van onzekerheid bij werkgevers over het aannemen van personen met een relatief grote afstand tot de arbeidsmarkt. Loonkostensubsidie is echter niet de doorslaggevende factor bij de aannamebeslissing van werkgevers. Zij hechten vooral belang aan opleiding en (werk)ervaring, beschikbaarheid en de leeftijd van de kandidaten.
- Werkgevers hebben een voorkeur voor loonkostensubsidie van 12 maanden boven een kortere periode of een proefplaatsing (drie maanden werken met behoud van uitkering).

UWV concludeert op basis van de monitor loonkostensubsidie dat het ook in de komende maanden het instrument loonkostensubsidie blijft benutten. Van belang daarbij is adequate dienstverlening aan werkgevers. Deze zal in toenemende mate plaatsvinden via de dertig regionale werkgevers servicepunten, die UWV samen met gemeenten en in overleg met sociale partners opzet. Bij deze servicepunten kunnen werkgevers informatie en advies krijgen (onder meer over re-integratie instrumenten zoals loonkostensubsidie) en een beroep doen op de expertise van UWV.

UWV rapporteert via de viermaandelijke verslagen en jaarverslagen over het aantal plaatsingen met loonkostensubsidie en over doorstroom naar regulier werk.



**Tabel 4.3 Door personen uit de ketenpopulatie<sup>a</sup> gestarte banen met re-integratieondersteuning<sup>b</sup> naar voorgaande uitkeringspositie, 2008 en 2009**

	Totaal aantal gestarte banen		Waarvan volledig uit de uitkering <sup>c</sup>	
	2008	2009	2008	2009
	duizendtallen		%	
AO-uitkering	25	24	16%	17%
WW-uitkering	63	128	45%	53%
Bijstand	62	45	38%	42%
Nug	9	9	53%	73%
<b>Totaal</b>	<b>160</b>	<b>206</b>	<b>38%</b>	<b>47%</b>

a De ketenpopulatie bestaat uit uitkeringsgerechtigden WAO, WIA, Waz, Wajong, WW, WWB, IOAW, IOAZ en de niet uitkeringsgerechtigde bij UWV WERKbedrijf ingeschreven niet-werkende werkzoekenden (NUG'ers).

b Er is sprake van re-integratieondersteuning wanneer de interventie(s) in de 12 maanden voorafgaand aan de start van de baan zijn gedaan. De start van de baan hoeft dus niet aan te sluiten op het einde van de ondersteuning.

c Voor niet-werkende werkzoekenden wordt naar de status van de inschrijving gekeken i.p.v. de uitkering.

Bron: CBS (2010a)

#### 4.3.1. Uitstroom naar werk binnen 24 maanden na start re-integratieondersteuning

Betekent de hiervoor beschreven toename van de uitstroom van uitkering naar werk na re-integratieondersteuning dat re-integratieondersteuning effectiever is geworden? Het CBS heeft in het rapport *Tweemeting uitstroomdoelstelling re-integratieondersteuning* (CBS, 2010b) de meting van de begrotingsindicator 'uitstroom naar werk binnen 24 maanden na start re-integratieondersteuning' geactualiseerd.

Uit dit onderzoek blijkt het percentage uitstroom naar werk na afloop van re-integratieondersteuning iets af te nemen (zie tabel 4.3.1). Het percentage bedroeg 60 procent voor de in 2006 gestarte trajecten 2005, die twee jaar na de start van de ondersteuning zijn gevolgd. Voor het cohort 2007 is dat percentage afgenomen naar 57 procent. Deze beperkte afname mag gezien worden als een reflectie van de arbeidsmarkt die in 2009 beduidend slechter werd.

De gemelde percentages zijn gemiddelden. Het percentage van 55 procent voor de in 2007 gestarte trajecten is opgebouwd uit een hoger percentage voor de WW en NUG, en lagere percentages voor de bijstand en de arbeidsongeschiktheidsuitkeringen.

**Tabel 4.3.1 Percentage baanvinders binnen 24 maanden na start van de re-integratieondersteuning van personen met uitkering<sup>a</sup> (AO, WWB, bijstand) of NUG**

Re-integratie gestart in	Totaal	AO	WW	Bijstand	NUG
2006	60%	51%	67%	51%	59%
2007	55%	48%	62%	47%	56%

a De uitkeringspositie is vastgesteld in de maand van het starten van de re-integratie-ondersteuning.

Bron: CBS (2010b)

De resultaten in tabel 4.3.1 zijn om twee redenen niet direct vergelijkbaar met de resultaten van tabel 4.2. Ten eerste is een gestarte baan als succes geteld voor het cohort 2006 wanneer de baan van start ging in 2006, 2007 of 2008, terwijl in tabel 4.2 alleen banen in een gegeven jaar (2007 of 2008) meetellen. Ten tweede worden successen alleen geteld wanneer die binnen 24 maanden worden gerealiseerd, terwijl in alle andere tabellen de duur van het traject niet relevant is.

#### 4.3.2. Re-integratietrajecten

In deze paragraaf wordt algemene informatie over re-integratietrajecten gegeven. Hiervoor worden de deelrapportages van gemeenten (via de SRG) en UWV zelf gebruikt, zonder correctie (door het CBS) voor samenloop van interventies en doorstroom van de ene uitkerings situatie naar de andere uitkerings situatie. Deze rapportages gaan elk uit van eigen definities. Zo zijn re-integratietrajecten bij het UWV een smaller begrip dan re-integratieondersteuning, omdat de interventies van re-integratiecoaches niet zijn meegenomen. Ook is de uitstroom naar werk vaak beperkt tot een directe aansluiting tussen einde traject en werk. Bij het UWV worden hierdoor de resultaten van re-integratiediensten zoals scholing niet goed

zichtbaar. Ten opzichte van de Monitor Arbeidsmarkt augustus 2010 is geen nieuwe informatie uit de SRG beschikbaar. Deze paragraaf beschrijft daarom alleen de recente ontwikkeling van re-integratie voor WW'ers en gedeeltelijk arbeidsgeschikten.

In tabel 4.3.2a zijn de meest actuele gegevens gepresenteerd. Bij het UWV is te zien dat in de eerste 8 maanden van 2010 iets meer trajecten werden beëindigd dan gestart. Het aantal lopende WW-trajecten en diensten blijft daardoor hoog.

**Tekstbox 5 Tijdelijke subsidieregeling raakvlak onderwijs en arbeidsmarkt (TSROA)**

Deze regeling is op 10 juni 2008 ingesteld nadat tijdens de vaststelling van de begroting SZW 2008 een amendement van Van Hijum werd aangenomen (TK 2007-2007, 31200 XV, nr. 22) om innovatieve projecten mogelijk te maken waarin jongeren een beslissende stem hebben en zij zelf actief aan het stuur komen te staan van hun eigen ontwikkelingstraject.

Het verbeteren van de aansluiting tussen onderwijs en arbeidsmarkt voor jongeren in problematische situaties is onverminderd van belang. Op 27 april 2010 is de regeling opnieuw opengesteld voor het derde uitvoeringsjaar. Opnieuw bleek er grote belangstelling voor deze regeling te zijn. SZW heeft uit een totaal van 112 subsidieaanvragen 12 innovatieve projectvoorstellen geselecteerd voor het uitvoeringsjaar 2010-2011. Met dit aantal is het volledige subsidiebedrag van € 700.000 gemoeid.

Met de geselecteerde projecten verwacht SZW nieuwe inzichten op te doen over wat de belemmeringen en de succesfactoren zijn in de begeleiding naar school, stage, of werk van de brede doelgroep van werkloze jongeren, laagopgeleide allochtone jongeren, tienermoeders, voortijdige schoolverlaters, zwervers en ex-gedetineerden.

De regeling wordt in het voorjaar van 2011 voor de laatste keer opengesteld voor het uitvoeringsjaar 2011-2012.

**Tabel 4.3.2a Aantal re-integratietrajecten 2008, 2009 en 2010**

	Totaal	UWV		Gemeenten	
		AO	WW	Bijstand <sup>a</sup>	Nug/Anw <sup>b</sup>
	x 1000				
Gestarte trajecten in 2008	180	39	41	96	4
Beëindigde trajecten in 2008	167	37	53	74	3
Lopende trajecten eind 2008	307	56	36	204	11
Gestarte trajecten in 2009	240	48	82	105	5
Beëindigde trajecten in 2009	164	35	51	72	6
Lopende trajecten eind 2009	372	69	67	225	11
Gestarte trajecten t/m okt. 2010		28	45		
Beëindigde trajecten t/m okt. 2010		32	49		
Lopende trajecten eind okt. 2010		64	63		

<sup>a</sup> Let op: de indeling in bijstand of Nug/Anw wordt in deze tabel gemaakt bij de start van het traject. Bijstand is de optelling van WWB/IOAW/IOAW/WWIK/Bbz inclusief gesubsidieerde arbeid/loonkostensubsidie.

<sup>b</sup> NUG: niet-uitkeringsgerechtigden, Anw: Algemene Nabestaandenwet uitkering

Bron: UWV; CBS, Statistiek Re-integratie Gemeenten

Het – vergeleken met 2008 -grote aantal WW-trajecten en diensten is verklaarbaar wanneer we de trajecten vergelijken met de omvang van de WW-populatie. Bij de WW zijn het met name de 35 tot 55 jarigen die vaker dan gemiddeld een traject volgen (zie tabel 4.3.2b).

Ondanks dat er in het tweede tertaal van 2010 relatief minder WW'ers een re-integratietraject of re-integratiedienst kregen, is nog steeds een kwart van het WW-bestand bezig met een re-integratietraject of re-integratiedienst.

Tabel 4.3.2b WW'ers met re-integratietraject of re-integratiedienst eind oktober 2010 versus samenstelling bestand WW eind oktober 2010, naar leeftijd

Leeftijd	Lopende re-integratietrajecten		WW-uitkeringen		% op traject
	x 1000	%	x 1000	%	
15-24 jaar	1,3	2%	8,7	3%	15%
25-34 jaar	9,6	15%	41,1	16%	23%
35-44 jaar	20,5	32%	70,5	27%	29%
45-54 jaar	22,2	35%	77,8	30%	29%
55-64 jaar	9,6	15%	62,6	24%	15%
<b>Totaal</b>	<b>63,2</b>	<b>100%</b>	<b>260,7</b>	<b>100%</b>	<b>24%</b>

Bron: UWV, bewerking SZW

#### 4.4. Re-integratieondersteuning, niet direct naar werk

Bij de beoordeling van de gemeentelijke re-integratieondersteuning moet worden bedacht dat dit de resultaten zijn van alle re-integratietrajecten, ongeacht of deze al gericht zijn op uitstroom naar regulier werk. Een deel van de gemeentelijke cliënten heeft immers een dermate grote afstand tot de arbeidsmarkt dat zij in eerste instantie bezig zijn met het verkleinen van die afstand. Pas daarna komt hun re-integratietraject in de fase dat uitstroom naar werk een rechtstreeks perspectief is.

Volgens de *Divosa-monitor 2010 -Scherp aan de Wind* (Divosa, 2010) bestaat naar verhouding het merendeel van de aangeboden dienstverlening uit activiteiten die gericht zijn op werk, en is een minderheid van de activiteiten gericht op activering (21 procent).

In het najaar van 2010 is Divosa een onderzoek gestart bij een tiental gemeenten die de participatieladder gebruiken. Dit onderzoek beoogt voor de jaren 2009 t/m 2011 meer inzicht te geven in het verband tussen gemeentelijke inspanningen en de ontwikkeling van hun cliënten op de participatieladder.

#### 4.5. Monitor Arbeidsbeperkten en Werk

##### 4.5.1. Doel van de Monitor Arbeidsbeperkten en Werk

Bij brief van 7 december 2009 (Kamerstukken II, 26448, 417) is de Tweede Kamer geïnformeerd over de uitkomsten van de pilot-Monitor Arbeidsbeperkten en Werk (UWV, 2009). Op basis van de uitkomsten van deze pilot is de conclusie getrokken dat het zinvol is de monitor voort te zetten. Doel hiervan is om door middel van een periodieke monitor meer objectieve gegevens voor het beleid te verkrijgen over de werkhervatting en re-integratie van gedeeltelijk arbeidsgeschikten. Deze gegevens zijn gebaseerd op de koppeling van gegevens van het UWV met gegevens van de polisadministratie. Daarnaast kunnen met gegevens uit de monitor trends geanalyseerd worden. Thans zijn de uitkomsten van de *Monitor Arbeidsbeperkten en Werk 2007-2009* (UWV, 2010a) beschikbaar. Deze monitor is aan de Tweede Kamer aangeboden.

De uitkomsten van de monitor zijn besproken met cliëntenorganisaties. Het commentaar van de cliëntenorganisaties is in de monitor verwerkt. Zij geven aan de uitkomsten van deze monitor van belang te achten. Zij hebben vooral aandacht gevraagd voor het belang om inzicht te krijgen in de mate waarin mensen met arbeidsbeperkingen werken als zelfstandige (zie ook hierna).

##### 4.5.2. Uitkomsten van de Monitor Arbeidsbeperkten en Werk

De monitor laat de ontwikkelingen in werken en re-integratie over de jaren 2007-2009 zien voor verschillende (instroom) groepen (gedeeltelijk) arbeidsgeschikten: mensen die een arbeidsongeschiktheidsuitkering ontvangen, personen die bij de WIA-claimbeoordeling minder dan 35 procent arbeidsongeschikt zijn bevonden (35-minners) en personen bij wie de

WAO-uitkering in het kader van de eenmalige herbeoordelingsoperatie is verlaagd of beëindigd<sup>14</sup>. Ook worden de ontwikkelingen in werken en re-integratie gevolgd voor het zittend bestand (WAO/WAZ/WIA/Wajong).

Op basis van de koppeling van registratiegegevens van UWV en de polisadministratie volgt de monitor ontwikkelingen in werken en re-integratieondersteuning bij arbeidsbeperkten, en geeft een beeld van de duurzaamheid van hun arbeidsrelaties. De belangrijkste uitkomsten zijn:

- Per saldo is de arbeidsdeelname van arbeidsbeperkten tussen 2007 en 2009 vrijwel constant gebleven. Tussen 2007 en 2008 steeg het aandeel werkenden met een arbeidsbeperking. Dit gold zowel voor recent ingestroomde 35-minners, gedeeltelijke WGA'ers en herbeoordeelde WAO'ers, als voor het 'zittend bestand' WIA, Wajong, WAO en WAZ. Bij bijna al deze groepen is het aandeel werkenden na 2008 echter gedaald (zie tabel 4.5.2a en 4.5.2c.). Waarschijnlijk is dit een gevolg van de economische crisis. De daling is bij de arbeidsbeperkten naar verhouding groter dan bij de totale werkende beroepsbevolking<sup>16</sup>.
- Van de gedeeltelijke WGA'ers, de herbeoordeelde WAO'ers en de 35-minners, groepen die tot werk in staat worden geacht, had eind 2009 ongeveer de helft een dienstverband. In 2008 was dit nog 2 à 3 procentpunt meer (zie tabel 4.5.2a).
- De werkherhaving van personen die vanuit de Ziektewet de WGA zijn ingestroomd of 35-minner zijn geworden (vangnetters), blijft achter bij die van reguliere werknemers: circa 30 procent van de vangnetters heeft een dienstverband tegenover circa tweederde van de werknemers (zie tabel 4.5.2a).
- Gemiddeld is voor 35% van de 35-minners die tot en met 2009 instroomden dienstverlening ingekocht (zie tabel 4.5.2a). Voor de instroom in de eerste helft van 2009 van 35-minners is in deze monitor, naast informatie over ingekochte dienstverlening, ook informatie over begeleiding door UWV-werkcoaches verzameld. De re-integratiedienstverlening door het UWV aan 35-minners is gekoppeld aan een eventuele WW-uitkering. Bijna tweederde van de 35-minners die in de eerste helft van 2009 vanuit het vangnet 35-minner werden, kreeg begeleiding van de werkcoach en/of ingekochte dienstverlening. Voor de 35-minners die vanuit een dienstverband 35-minner werden was dit 22 procent.

De voornaamste uitkomsten van de monitor worden hieronder in tabellen weergegeven. Tabel 4.5.2a betreft de mate van werken en inkoop van re-integratieondersteuning voor nieuwe instroomgroepen (exclusief Wajong). Hieruit valt de conclusie te trekken dat van de genoemde groepen de arbeidsdeelname tussen 2007 en 2009 schommelt, maar per saldo vrijwel constant is gebleven.

Verder blijkt uit deze tabel dat de totale groep 35-minners eind 2009 even vaak werkt als gedeeltelijke WGA'ers. Voorts komt naar voren dat binnen deze groepen ex-werknemers vaker werken en dat voor hen minder vaak trajecten worden ingekocht, dan voor ex-vangnetters. De reden voor dit laatste is dat hier voor ex-werknemers minder noodzaak toe is omdat zij vaak bij de eigen werkgever in dienst kunnen blijven. In werken na een traject verschillen de ex-vangnetters nauwelijks van de ex-werknemers.

14 In de monitor wordt wat betreft de instroom van de Wajong verwezen naar de aparte Wajongmonitor: eerste rapportage (UWV, 2010d), die naar aanleiding van de nieuwe Wajong is ingericht. De eerste rapportage van deze Wajongmonitor is op 30 november 2010 naar de Tweede Kamer gestuurd.

15 De Monitor Arbeidsbeperkten en Werk brengt uitsluitend de arbeidsdeelname van arbeidsbeperkten in loondienst in beeld, geen zelfstandigen, zie ook paragraaf 4.5.3.

16 De Monitor Arbeidsbeperkten en Werk brengt echter uitsluitend de arbeidsdeelname van arbeidsbeperkten in loondienst in beeld, terwijl tot de werkende beroepsbevolking ook zelfstandigen worden gerekend, zie paragraaf 4.5.3.

Tabel 4.5.2a Werk (in dienstverband) en inkoop re-integratiedienstverlening voor drie nieuwe instroomgroepen arbeidsbepikten 2004-2009<sup>a</sup> (in procenten)

	Aandeel werkzaam van cumulatieve instroom			Cumulatieve instroom t/m 2009		
	werkt in 2009	werkt in 2008	werkt in 2007	verstrekking voorziening <sup>b</sup>	inkoop dienstverlening <sup>c</sup>	werkt in 2009 na inkoop <sup>d</sup>
<b>A. WGA 35-&lt;80%</b>	<b>48</b>	<b>51</b>	<b>48</b>	<b>5</b>	<b>29</b>	<b>28</b>
ex-werknemers	63	67	64	5	12	31
ex-vangnet	27	28	21	7	52	28
<b>B. 35-minners</b>	<b>48</b>	<b>51</b>	<b>47</b>	<b>3</b>	<b>35</b>	<b>37</b>
ex-werknemers	64	66	62	3	18	37
ex-vangnet	35	39	34	4	52	37
<b>C. WAO herbeoordeelden</b>	<b>51</b>	<b>53</b>	<b>51</b>	<b>4</b>	<b>32</b>	<b>41</b>

a Het gaat om drie groepen instromers die de afgelopen vijf jaar een WIA-claimbeoordeling ondergingen en bij wie UWV toen zoveel resterende verdiencapaciteit constateerde dat geen of geen volledige uitkering nodig was: 1) WGA 35-<80% arbeidsongeschikt; 2) 0-<35% arbeidsongeschikt (35-minners), en 3) Herbeoordeelde WAO'ers van wie de uitkering is verlaagd of beëindigd. De precieze startperiode van de groepen verschilt per doelgroep (de WIA bestaat pas sinds 29 december 2005, de herbeoordelingen startten eind 2004). In alle gevallen geldt echter dat de instroomdatum en de startdatum van het traject na januari 2004 ligt.

b Als percentage van degenen met werk in 2009.

c Alle dienstverlening ingekocht binnen vijf jaar na instroom en ziektewetinterventies voor vangnetters in het tweede ziektejaar zijn hier meegeteld.

d Als percentage van degenen voor wie dienstverlening is ingekocht (voorlaatste kolom).

Bron: UWV (2010a)

Tabel 4.5.2b geeft de mate van duurzaamheid van werk weer voor nieuwe instroomgroepen (exclusief Wajong). Hieruit valt de conclusie te trekken dat van de genoemde groepen degenen die aan het werk zijn, meestal ook aan het werk weten te blijven. Nieuwe starters (wat vooral voor vangnetters het geval is) doen dit vaak met een tijdelijk contract. Relatief vaak gaat het in eerste instantie om uitzendwerk.

Tabel 4.5.2b Duurzaamheidsgerelateerde ontwikkelingen in werk van drie nieuwe instroomgroepen arbeidsbepikten 2004-2009<sup>a</sup> (in procenten)

	werkt in 2009	werkt in 2009 >= 2 peiljaren	relatieve werkherovating <sup>b</sup>	relatief werkverlies <sup>c</sup>	aandeel met vast contract <sup>d</sup>	aandeel met uitzendbaan <sup>d</sup>
<b>A. WGA 35-&lt;80%</b>	<b>48</b>	<b>41</b>	<b>8</b>	<b>16</b>	<b>80</b>	<b>3</b>
ex-werknemers	63	55	9	14	89	1
ex-vangnet	27	22	8	22	43	9
<b>B. 35-minners</b>	<b>48</b>	<b>42</b>	<b>13</b>	<b>18</b>	<b>62</b>	<b>8</b>
ex-werknemers	63	57	13	12	78	4
ex-vangnet	35	30	13	24	37	14
<b>C. WAO herbeoordeelden</b>	<b>51</b>	<b>47</b>	<b>9</b>	<b>11</b>	<b>69</b>	<b>5</b>

a De precieze startperiode van de instroomgroepen verschilt per doelgroep (de WIA bestaat pas sinds 29 december 2005, de herbeoordelingen startten eind 2004). In alle gevallen geldt echter dat de instroomdatum en de startdatum van de ingekochte dienstverlening na januari 2005 ligt.

b Aandeel met werk in 2009 als percentage van degenen zonder werk in 2008.

c Aandeel zonder werk in 2009 als percentage van degenen met werk in 2008.

d Als percentage van het totaal personen met werk in 2009.

Bron: UWV (2010a)

Tabel 4.5.2c geeft de arbeidsdeelname en re-integratieondersteuning weer voor het zittend bestand in de arbeidsongeschiktheidsregelingen. Het betreft personen met een arbeidsongeschiktheidsuitkering in de WIA, de Wajong, de WAO en de WAZ.

**Tabel 4.5.2c. Werk (in dienstverband) en ingekochte begeleiding bij personen die ultimo 2009a een arbeidsongeschiktheidsuitkering ontvingen**

	aantal in 2009 <sup>a</sup>	verschil met 2008 <sup>a</sup>	werkt in 2009 <sup>a</sup>	verschil met 2008 <sup>a</sup>	aandeel vast contract <sup>b</sup>	aandeel uitzendbaan <sup>b</sup>	aandeel wsw <sup>b</sup>	met voorzieningen	inkoop UWV-traject	werkt in 2009 na eerder traject
<b>WIA totaal</b>	<b>70.000</b>	<b>+22.000</b>	<b>21%</b>	<b>-2,0%</b>	<b>76%</b>	<b>3%</b>	<b>6%</b>	<b>6%</b>	<b>15%</b>	<b>20%</b>
WGA 35-<80%	13.000	+3.000	54%	-1,0%	79%	3%	6%	5%	27%	31%
WGA 80-<100%	39.000	+12.000	15%	-1,9%	70%	4%	11%	7%	16%	15%
IVA	17.000	+6.000	9%	-1,2%	82%	1%	15%	6%	6%	10%
<b>WAO</b>	<b>521.000</b>	<b>-37.000</b>	<b>22%</b>	<b>-0,9%</b>	<b>83%</b>	<b>2%</b>	<b>17%</b>	<b>4%</b>	<b>10%</b>	<b>30%</b>
<b>WAZ</b>	<b>34.000</b>	<b>-4.000</b>	<b>7%</b>	<b>0,0%</b>	<b>71%</b>	<b>5%</b>	<b>7%</b>	<b>3%</b>	<b>4%</b>	<b>24%</b>
<b>Wajong</b>	<b>192.000</b>	<b>+13.000</b>	<b>25%</b>	<b>-0,9%</b>	<b>68%</b>	<b>3%</b>	<b>54%</b>	<b>26%</b>	<b>13%</b>	<b>33%</b>

a Voor de WIA per eind juni 2009. Het verschil met 2008 (tweede kolom) betreft de mutatie ten opzichte van eind december 2008, voor de WIA ten opzichte van eind juni 2008.

b Als percentage van het totaal personen met werk in 2009.

Bron: UWV (2010a)

#### 4.5.3. Aandachtspunten voor de volgende Monitor Arbeidsbeperkten en Werk

UWV noemt de volgende aandachtspunten voor de volgende monitor:

- Verdere kennisontwikkeling is nodig ten aanzien van de belemmeringen van vangnetters en ten behoeve van een adequate aanpak gericht op werkhervatting voor deze groep. UWV heeft opdracht gegeven voor een uitgebreid dossieronderzoek onder vangnetters dat hieraan naar verwachting zal bijdragen.
- Deze monitor brengt alleen werken in loondienst in beeld, niet werken als zelfstandige, waardoor het totale aandeel werkenden onderschat wordt. Juist voor mensen met een arbeidsbeperking kan werken als zelfstandige mogelijkheden bieden. Het is dus van belang hier zicht op te krijgen. In het kader van het Kennisplatform Werk en Inkomen worden de mogelijkheden onderzocht van een zelfstandigenbestand dat voor meerdere doeleinden bruikbaar is.
- De volgende monitor zal nader ingaan op de re-integratiedienstverlening die door UWV zelf geboden wordt. Deze monitor geeft, naast informatie over externe inkoop van re-integratieondersteuning, voor het eerst informatie over begeleiding door UWV zelf, zij het alleen voor de 35-minners en alleen voor het jaar 2009. In 2010 is de begeleiding van de arbeidsongeschikten overgegaan naar het UWV WERKbedrijf. Streven is in de volgende monitor meer inzicht te geven in de re-integratiedienstverlening die door UWV in het overgangsjaar 2010 wordt geboden.



# 5. Kerngegevens arbeidsmarkt

## Standcijfers

	2009		2010		Jaarcijfers		% mutaties			
	2e kw	3e kw	2e kw	3e kw	2008	2009	2008	2009	2e kw '10	3e kw '10
	x 1000									
<b>Stand</b>	kwartaalgemiddelden <sup>a</sup>				jaar-gemiddelden <sup>a</sup>		t.o.v. 1 jaar eerder			
Bruto Binnenlands Product (mld euro) <sup>b</sup>	117,6	114,8	120,3	116,8	488,5	469,4	1,9	-3,9	2,2	1,8
Bevolking 15-64 jaar	11014	11014	11016	11018	10997	11014	0,3	0,2	0,0	0,0
- vrouwen	5476	5478	5484	5486	5464	5477	0,3	0,2	0,1	0,1
- niet-westerse allochtonen	1255	1254	1252	1251	1220	1255	2,1	2,9	-0,2	-0,2
-15-24 jarigen	1995	1998	2006	2007	1978	1997	1,1	1,0	0,6	0,5
-55-64 jarigen	2117	2124	2150	2159	2089	2121	2,1	1,5	1,6	1,6
Werkzame personen	7495	7499	7370	7458	7501	7469	2,6	-0,4	-1,7	-0,5
- vrouwen	3275	3294	3261	3307	3235	3269	3,6	1,1	-0,4	0,4
- niet-westerse allochtonen	693	701	652	677	694	692	8,4	-0,3	-5,9	-3,4
-15-24 jarigen	810	850	747	811	832	802	3,5	-3,6	-7,8	-4,6
-55-64 jarigen	1018	1020	1047	1054	968	1015	8,8	4,9	2,8	3,3
Banen van werknemers	7925	7882	7862	7865	7973	7889	1,7	-1,1	-0,8	-0,2
Arbeidsvolume (arbeidsjaren)	5968	5927	5906	5897	5993	5932	1,4	-1,0	-1,0	-0,5
Arbeidsvolume (mln betaalde uren)	2524	2632	2457	.	10401	10286	1,3	-1,1	-2,7	.
Uitzendvolume (mln betaalde uren)	133	138	129	140	606	532	4	-12	-3	1
Totaal vacatures	138	125	125	123	240	143	0	-40	-10	-1
Bij UWV geregistreerde vacatures	43	46	50	50	58	44	-6	-24	17	10
Niet-werkende werkzoekenden (NWW)	477	489	494	488	427	473	-16	11	4	0
- <1 jaar werkloos	239	255	260	254	158	263	-2	50	9	0
->=1 jaar werkloos	238	234	235	234	269	237	-22	-12	-2	0
Werkloosheidsuitkeringen										
- WW-uitkeringen, totaal	239	278	289	270	174	239	-20	37	21	-3
- WW-uitkeringen, excl. deeltijd WW	220	242	261	254	174	220	-20	26	19	5
wv: WW-uitk. 55-64 jarigen	58	59	62	62	66	59	-15	-10	7	6
- WWB-uitkeringen (<65 jaar)	270	275	300	301	267	269	-7	1	11	10
Arbeidsongeschiktheidsuitkeringen	831	830	828	829	840	832	-1	-1	0	0
Werkloze beroepsbevolking	369	390	437	410	300	377	-13	26	18	5
- vrouwen	176	181	212	202	158	180	-17	14	20	12
- niet-westerse allochtonen	85	82	95	89	68	85	-7	25	12	9
-15-24 jarigen	104	110	110	101	76	99	-7	30	6	-8
-55-64 jarigen	45	48	52	52	43	48	-10	12	16	8
Arbeidsproductiviteit (dzd euro) <sup>c</sup>	78,8	77,4	81,4	79,2	81,5	79,1	0,4	-2,9	3,3	2,3
									abs. mutatie (%punt)	
Netto-participatiegraad (%)	68,0	68,1	66,9	67,7	68,2	67,8	1,6	-0,4	-1,1	-0,4
- vrouwen	59,8	60,1	59,5	60,3	59,2	59,7	1,9	0,5	-0,3	0,1
- niet-westerse allochtonen	55,2	55,9	52,1	54,1	56,9	55,1	3,3	-1,7	-3,1	-1,8
-15-24 jarigen	40,6	42,5	37,2	40,4	42,1	40,2	1,0	-1,9	-3,4	-2,1
-55-64 jarigen	48,1	48,0	48,7	48,8	46,3	47,9	2,9	1,5	0,6	0,8
Werkloosheidspercentage (%)	4,7	4,9	5,6	5,2	3,8	4,8	-0,6	1,0	0,9	0,3
- vrouwen	5,1	5,2	6,1	5,8	4,7	5,2	-1,1	0,6	1,0	0,5
- niet-westerse allochtonen	10,9	10,4	12,7	11,7	8,9	10,9	-1,3	2,0	1,8	1,3
-15-24 jarigen	11,3	11,5	12,9	11,1	8,4	11,0	-0,8	2,6	1,6	-0,4
-55-64 jarigen	4,2	4,5	4,8	4,7	4,3	4,5	-0,8	0,2	0,6	0,2
Gemiddelde vacatieduur (weken)	9,8	8,9	8,5	8,1	12,2	10,3	1,1	-1,9	-1,3	-0,7

a Voor Bruto Binnenlands Product (mld euro), Arbeidsvolume (mln uren) en Uitzendvolume (mln uren) gaat het om totalen per kwartaal en per jaar. De kwartaalcijfers over vacatures, niet-werkende werkzoekenden en uitkeringen betreffen ultimo-kwartaalcijfers.

b Het totale bruto inkomen dat door productie in Nederland is gevormd, in constante prijzen 2000.

c Bruto Binnenlands Product per arbeidsjaar.

Bron: SZW, op basis van CBS, UWV



## Stroomcijfers

	2009		2010		Jaarcijfers		% mutaties			
	2e kw	3e kw	2e kw	3e kw	2008	2009	2008	2009	2e kw '10	3e kw '10
	x 1000									
<b>Instroom</b>	kwartaalinstroom				jaarinstroom		t.o.v. 1 jaar eerder			
Bevolking 15-64 jaar (14-jarigen)	49	49	48	48	199	195	-0	-2	-2	-1
Faillissementen (abs.) <sup>a</sup>	2111	2053	1821	1690	4635	8040	1	73	-14	-18
Bij UWV ingediende ontslagaanvragen	16	14	10	9	28	60	3	112	-37	-35
Ontslagaanvragen via kantonrechter	8	7	6	5	24	30	-21	27	-26	-26
Totaal ontstane vacatures (CBS)	184	183	191	197	1028	725	-9	-29	4	8
Bij UWV ingediende vacatures	61	65	73	67	289	248	4	-14	19	3
Nieuwe instroom in NWW-bestand	132	142	124	139	435	567	-6	30	-6	-2
Doorstroom naar >=1 jaar werkloos <sup>b</sup>	26	26	34	35	80	106	-23	32	33	39
<b>Nieuwe werkloosheidsuitkeringen</b>										
-WW-uitkeringen, totaal	121	131	94	97	240	482	-5	101	-23	-25
-WW-uitkeringen, excl. deeltijd WW	102	108	88	95	242	428	-5	77	-13	-12
wv: ontslagwerklozen	96	102	80	87	216	401	-2	85	-16	-15
-WW-uitk. 55-64 jarigen, excl. deeltijd WW	10	11	10	11	27	44	4	65	0	-3
wv: ontslagwerklozen	9	10	9	9	23	40	9	75	-4	-7
-WWB-uitkeringen (<65 jaar)	28	30	.	.	93	119	21	28	.	.
Arbeidsongeschiktheidsuitkeringen	12	13	11	14	49	53	-3	8	-11	8
	abs. mutatie (%punt)									
Vacaturegraad <sup>c</sup> (%)	9,3	9,3	9,7	10,0	12,9	9,2	-1,5	-3,7	0,4	0,7
Marktbereik UWV (ontstane vacatures) %	33	35	38	34	28	34	3	6	5	-1
Instroomkans <sup>d</sup> in WW (%)	1,4	1,4	1,2	1,3	3,2	5,7	-0,2	2,5	-0,2	-0,2
Instroomkans <sup>d</sup> 55-64 jarigen in WW (%)	1,0	1,1	1,0	1,0	2,8	4,3	-0,1	1,6	0,0	-0,1
<b>Uitstroom</b>	kwartaaluitstroom				jaaruitstroom		t.o.v. 1 jaar eerder			
Bevolking 15-64 jaar (64-jarigen)	43	43	50	54	174	172	6	-1	16	27
Totaal vervulde vacatures (CBS)	202	195	182	198	1087	794	-2	-27	-10	2
Door UWV vervulde vacatures	23	23	31	27	103	92	-3	-11	34	17
Uitstroom uit NWW-bestand	119	131	154	145	476	476	-10	0	30	11
<1 jaar werkloos	90	101	117	109	332	361	-16	9	31	8
->=1 jaar werkloos	29	30	37	36	145	115	-17	-21	27	19
<b>Beëindigde werkloosheidsuitkeringen</b>										
-WW-uitkeringen, totaal	80	92	123	117	262	344	-16	31	53	27
-WW-uitkeringen, excl. deeltijd WW	80	87	109	102	263	329	-16	25	37	18
wv: wegens werkhervatting	38	41	56	53	137	157	-16	15	47	30
-WW-uitk. 55-64 jarigen, excl. deeltijd WW	10	10	12	12	41	41	16	0	17	12
wv: wegens werkhervatting	3	3	5	4	15	12	-4	-17	39	40
-WWB-uitkeringen (<65 jaar)	21	25	.	.	108	88	7	-10	.	.
Arbeidsongeschiktheidsuitkeringen	15	14	16	13	59	57	-13	-2	7	-8
	abs. mutatie (%punt)									
Marktaandeel UWV (vervulde vacatures) %	11,3	11,6	16,8	13,4	9,5	11,6	-0,1	2,1	5,5	1,8
Vervullingsgraad UWV <sup>e</sup> (%)	34	33	44	39	34	34	-5	0	10	7
Baanvindkans <sup>f</sup> WW'ers (%)	12,7	12,6	15,2	15,0	29,8	26,1	-0,6	-3,7	2,5	2,4
Baanvindkans <sup>f</sup> 55-64 jarigen in WW (%)	4,8	4,6	6,2	6,1	14,2	11,3	-0,2	-3,0	1,4	1,5

a Faillissementen van bedrijven en instellingen (inclusief eenmanszaken).

b Doorstroom naar >=1 jaar is geschat obv kwartaalontwikkeling aantal NWW'ers met werkloosheidsduur 9-11 en 12-14 maanden.

c Aantal ontstane vacatures op jaarbasis per 100 banen van werknemers.

d Berekend als instroom in de WW x 100 / aantal werkzame personen.

e Berekend als marktaandeel UWV x 100 / marktbereik UWV. De vervullingsgraad is een maatstaf voor de effectiviteit als zoekkanaal.

f Berekend als uitstroom WW wegens werkhervatting x 100 / (aantal WW'ers begin verslagperiode + WW-instroom in verslagperiode).

Bron: SZW, op basis van CBS, UWV

# Referentielijst

- BZK (2010). *Arbeidsmarktanalyse openbaar bestuur 2010*, brief d.d. 16 september 2010 aan de Tweede Kamer, Den Haag: Ministerie van Binnenlandse Zaken en Koninkrijksrelaties.
- CBS (2010a). *Aan het werk met of zonder re-integratieondersteuning, definitieve cijfers 2008 en 2009*, webpublicatie, 26 augustus 2010, Centraal Bureau voor de Statistiek.
- CBS (2010b). *Tweemeting uitstroombestelling re-integratieondersteuning*, webpublicatie tabel, 26 augustus 2010, Centraal Bureau voor de Statistiek.
- CPB (2010). *Macro Economische Verkenningen 2011*, Den Haag: Centraal Planbureau.
- Divosa (2010). *Divosa Monitor 2010 – Scherp aan de wind*. Utrecht: Divosa.
- EIM (2010). *Werkgelegenheidseffecten van de regeling kleine banen*, Zoetermeer: EIM Onderzoek voor bedrijf en beleid.
- Regioplan (2010). *Monitor Loonkostensubsidie UWV, meting voorjaar 2010*, Amsterdam: Regioplan.
- Regioplan (2010). *Monitor Loonkostensubsidie UWV, meting voorjaar 2010 onder werkgevers*, Amsterdam: Regioplan.
- SEOR, Bureau Louter, en UWV (2010). *UWV WERKbedrijf arbeidsmarktprognose 2010-2011, met een doorkijkje naar 2015*, Rotterdam/Delft/Amsterdam: SEOR, Bureau Louter, UWV.
- VNG, BMC en Stimulansz (2010). *Participatieladder, Meedoen gemeten*, Den Haag/ Amersfoort/ Utrecht: Vereniging Nederlandse Gemeenten, BMC Groep, Stimulansz.
- VSO, SCO, en BZK (2010). *De grote uittocht, Negen essays over de arbeidsmarkt van de onderwijs- en overheidssectoren*, Den Haag: Verbond Sectorwerkgevers Overheid (VSO), Samenwerkende Centrales van Overheidspersoneel (SCO), Ministerie van Binnenlandse Zaken en Koninkrijksrelaties.
- UWV (2009). *Pilot-Monitor Arbeidsbeperkten en Werk*, Amsterdam: UWV Kenniscentrum.
- UWV (2010a). *Monitor Arbeidsbeperkten en Werk 2007-2009*, Amsterdam: UWV Kenniscentrum.
- UWV (2010b). *Achtmaandenverslag 2010*, Amsterdam: UWV Kenniscentrum.
- UWV (2010c). *Wajongmonitor: eerste rapportage*, Amsterdam: UWV Kenniscentrum.
- Zorg Innovatie Platform (2009). *Zorg voor mensen, mensen voor zorg. Arbeidsmarktbeleid voor de zorgsector richting 2025*. Den Haag: Zorg Innovatie Platform.



Ministerie Sociale Zaken en Werkgelegenheid

Postbus 90801 | 2509 LV Den Haag  
T 070 333 62 76

vijfkeerblauw | szw s47-28223