



## Factsheet 2015-8

# Schijnhuwelijken en schijnrelaties

**Auteur: R.P.W. Jennissen, I. Kulu-Glasgow,  
W.Y.J. Liu, T. Niehof en M. Smit<sup>1</sup>**

November 2015

### Inleiding

Schijnrelaties zijn relaties<sup>2</sup> die worden aangegaan met als enig oogmerk een vreemdeling in Nederland verblijfsrecht te verschaffen (Vreemdelingencirculaire 2000, B7/3.1.1.). Sinds de jaren '90 van de vorige eeuw is er aandacht voor dit fenomeen. Er zijn uiteenlopende aantallen en percentages genoemd en er zijn verschillende maatregelen genomen om er preventief en repressief tegen op te kunnen treden. Er is echter maar weinig zicht op de mate waarin

schijnrelaties voorkomen en in welke verschijningsvormen. Op grond daarvan werd besloten onderzoek te doen. In dit factsheet zijn enkele belangrijke resultaten weergegeven uit dat onderzoek.

Het factsheet geeft:

- een beeld van de (vermoedens van) schijnrelaties bij de behandeling van aanvragen tot gezinsvorming<sup>3</sup> op grond van dossieronderzoek bij de IND; en
- een schatting van het aandeel schijnrelaties in Nederland op grond van analyse van CBS data over relatiebreuken.

In het nog te verschijnen onderzoeksrapport wordt nader op de resultaten ingegaan, worden achtergronden gegeven, almede een beschrijving van het beleid op dit terrein en van bevindingen uit de literatuur en interviews.

<sup>1</sup> R.P.W. Jennissen, I. Kulu-Glasgow en M. Smit zijn verbonden aan het WODC, W.Y.J. Liu en T. Niehof werken bij de IND.

<sup>2</sup> Huwelijken en (geregistreerde) partnerschappen. In het factsheet gebruiken we als overkoepelende term 'schijnrelaties'.

<sup>3</sup> In geval van aanvragen in het kader van gemeenschapsrecht wordt geen onderscheid gemaakt tussen gezinsvorming en gezinshereniging.

## Box 1 Belangrijkste bevindingen

### Onderzoek IND dossiers

Onderzocht zijn dossiers betreffende tussen 1 januari 2009 en 30 juni 2014 door de IND behandelde aanvragen van 'derdelanders' om gezinsvorming bij een partner die in Nederland verblijft.

- Van alle aanvragen tot gezinsvorming werd bijna 70% ingewilligd. In totaal 4% van alle aanvragen werd in eerste aanleg afgewezen vanwege een schijnrelatie en in 6% van de aanvragen waren er vermoedens van schijnrelatie. Van alle in eerste aanleg afgewezen aanvragen betrof 12% een schijnrelatie.
- Bezwaar na afwijzing in verband met een schijnrelatie werd in 64% ongegrond verklaard door de IND. Beroep en hoger beroep werden slechts incidenteel aangetekend en in die gevallen bleef de beslissing van de IND in stand.
- Bezien over de totale procedure (inclusief bezwaar en beroep) werd 3% van alle aanvragen afgewezen wegens schijnrelatie en betrof 9% van de afwijzingen een schijnrelatie.
- Afwijzingen vanwege schijnrelatie en afwijzingen om andere redenen, maar waarbij er wel vermoedens van schijnrelatie waren (in totaal 23), kwamen relatief vaker voor bij aanvragen van mannelijke vreemdelingen met vrouwelijke referenten; bij samenwonenden (niet geregistreerd partnerschap) en in geval van grotere leeftijdsverschillen tussen de partners.
- Bijna al de afwijzingen op grond van schijnrelatie of om andere redenen maar waarbij wel vermoedens waren van schijnrelatie gingen om aanvragen voor verblijf bij een Nederlandse referent of een referent uit een ander EU-land. Van de Nederlandse referenten waren er naar verhouding veel in een ander land geboren. De nationaliteiten van de hierbij betrokken vreemdelingen waren divers met Surinaams, Egyptisch, Ghanees, Iraaks en Turks elk meer dan één keer voorkomend.
- Met betrekking tot de ingewilligde aanvragen werd later nog geen 1% van de vergunningen ingetrokken vanwege een schijnrelatie en 1% om andere redenen, waarbij er wel vermoedens van een schijnrelatie waren.
- Qua verschijningsvormen van de in het dossieronderzoek aangetroffen schijnrelaties ging het vooral om bilaterale constructies waarbij iemand, soms een familielid of vriend, een dienst werd bewezen.

### Analyse CBS data

Met behulp van CBS-data zijn de relatiebreuken onderzocht binnen migratierelaties die in de periode 1999-2008 tot stand kwamen.

- Bij migratierelaties onder respectievelijk Turken en Marokkanen en Sub-Sahara-Afrikaanse mannen met autochtone vrouwen is in vergelijking met controlegroepen sprake van een toename van het aantal relatiebreuken op het moment dat de vreemdeling een zelfstandig verblijfsrecht aan kan vragen – in de onderzochte periode was dit na drie jaar, sinds oktober 2012 kan dit pas na vijf jaar.
- Bij migratierelaties tussen Zuidoost-Aziatische vrouwen met autochtone mannen is dat verschil ook zichtbaar, zij het minder duidelijk.
- Het geschatte aandeel schijnrelaties binnen alle migratierelaties die ten minste drie jaar duurden, is 2,1%.
- Bij Marokkaanse migratierelaties ligt dit percentage op 3,1%; bij Turkse migratierelaties op 2,2%, bij relaties tussen mannen uit Sub-Sahara-Afrika en autochtone vrouwen op 4,8%; en bij relaties tussen Zuidoost-Aziatische vrouwen met autochtone mannen op 1,2%.
- Het overgrote deel van de migratierelaties betreft geen schijnrelaties.

### (Vermoedens van) schijnrelaties tijdens de gezinsvormingsprocedure (het dossieronderzoek)

Onderzocht is een representatieve steekproef van in totaal 260 dossiers betreffende 130 door de IND tussen 1 januari 2009 en 30 juni 2014 ingewilligde en 130 in dezelfde periode afgewezen aanvragen van

'derdelanders' om gezinsvorming bij een partner ('referent') die in Nederland verblijft. Het gaat in 68% van de aanvragen om een vrouwelijke vreemdeling en een mannelijke referent,

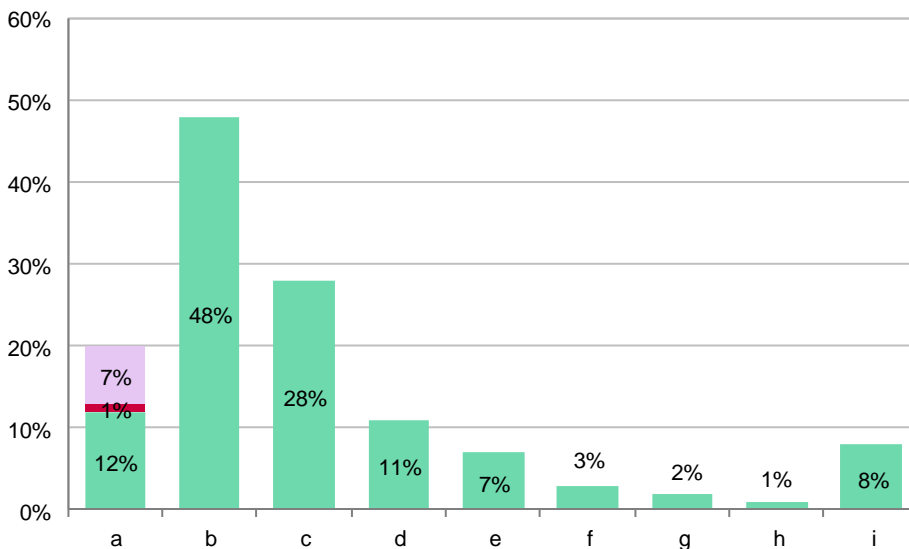
in 27% van de gevallen om een mannelijke vreemdeling en een vrouwelijke referent en in 5% van de gevallen om een vreemdeling en een referent van hetzelfde geslacht. De nationaliteiten van de vreem-

delingen zijn divers met de Turkse (20%) en Marokkaanse (10%) als belangrijkste. De meeste referenten hebben de Nederlandse nationaliteit (75%), van hen is 52% buiten Nederland geboren (relatief vaak in Turkije of Marokko). In twee derde van de gevallen gaat het om een huwelijk of een geregistreerd partnerschap.

Van alle aanvragen tot gezinsvorming werd bijna 70% ingewilligd. In totaal 4% van alle aanvragen werd afgewezen om redenen die te maken hebben met een schijnrelatie. Daarnaast waren er in 6% van

de aanvragen vermoedens van een schijnrelatie. Redenen en vermoedens zijn gebaseerd op het ontbreken van een duurzame en exclusieve relatie, niet samenwonen, grote leeftijdsverschillen, ontbreken van een gemeenschappelijke taal, culturele en religieuze verschillen, tegenstrijdigheden in verklaringen van de partners en/of gebruik van valse documenten. Van de afgewezen aanvragen werd 12% afgewezen vanwege schijnrelatie (kolom a in figuur 1).

**Figuur 1 Reden(en) van afwijzing in eerste aanleg (meerdere redenen mogelijk)**



- a = geen duurzame en exclusieve relatie: 12% schijnrelatie; 1% stel woont niet (meer) of nog geen zes maanden samen (vereiste voor aanvragen in het kader van het gemeenschapsrecht); 7% onvoldoende bewijsstukken overlegd m.b.t. de relatie
- b = onvoldoende middelen van bestaan
- c = ontbrekende stukken/gegevens, stukken voldoen niet aan vereisten of zijn van onvoldoende kwaliteit
- d = niet voldoen aan Wet inburgering buitenland (Bezien voor alleen de MVV-aanvragen is 13% hierop afgewezen.)
- e = referent kan geen rechten ontlenen aan EU-recht
- f = onjuiste/onvolledige/tegenstrijdige informatie verstrekt
- g = leeftijdsvereiste
- h = twijfels aan echtheid documenten
- i = overig

In elf van de zestien zaken die zijn afgewezen wegens een schijnrelatie is bezwaar gemaakt. Dit werd in vier zaken gegrond verklaard en in zeven zaken ongegrond. In drie van de vier zaken waarin beroep is ingesteld tegen de ongegrondverklaring bleef de beslissing van de IND in stand; in één geval werd het beroep niet ontvankelijk verklaard door de rechter. In de twee zaken waarin hoger beroep is aangetekend bleef de afwijzing van de IND in stand.

Het gaat bij afwijzingen wegens schijnrelatie en afwijzingen om andere redenen maar waarbij er wel vermoedens van een schijnrelatie waren, relatief vaak om aanvragen van mannelijke vreemdelingen met vrouwelijke referenten, samenwoning/niet geregistreerd partnerschap en grotere leeftijdsverschillen tussen de partners. Dit vergeleken met de inwillingen zonder vermoedens (zie tabel 1).

**Tabel 1 Kenmerken aanvraag**

	Afwijzingen wegens schijnrelatie en afwijzingen om andere redenen met wel vermoedens van schijn (n=23)	Inwilligingen zonder vermoedens (n=121)
Mannelijke vreemdelingen met vrouwelijke referenten	48%	20%
Samenwonenden/niet geregistreerd partnerschap	70%	30%
Leeftijdverschil tussen partners	Gemiddeld 7,6 jaar	Gemiddeld 5,6 jaar

Bijna al de afwijzingen op grond van schijnrelatie of om andere redenen maar waarbij er wel vermoedens van schijnrelatie waren gaan om aanvragen voor verblijf bij een Nederlandse referent of een referent uit een ander EU-land (Hongarije, Polen, Spanje). Van voornoemde Nederlandse referenten zijn er naar verhouding veel in een ander land geboren (85% van hen tegen 52% van de Nederlandse referenten bij de aanvraag). De nationaliteiten van de hierbij betrokken vreemdelingen zijn divers: Surinaams (6), Egyptisch (5), Ghanees (3), Iraaks en Turks (elk 2) en een aantal andere nationaliteiten die elk een keer voorkomen.

De verschijningsvormen van de tijdens het dossieronderzoek aangetroffen schijnrelaties betreffen over het algemeen bilaterale overeenkomsten: beide partners zijn op de hoogte van het oogmerk van de relatie, te weten een verblijfsvergunning verkrijgen voor de vreemdeling, soms als dienst voor familie of vrienden. Incidenteel is een van de partners niet op de hoogte van het oogmerk van de andere partner. Het is niet altijd bekend of er anderen betrokken zijn bij de constructie van de schijnrelatie, maar in de gevallen dat dit wel zo is gaat het om familieleden of bekenden, zoals een werkgever. Er zijn aanwijzingen dat schijnrelaties soms gepaard gaan met inkomensfraude om te kunnen voldoen aan het inkomensvereiste. Van betalingen of betrokkenheid van (criminele) organisaties is in de dossiers niet gebleken.<sup>4</sup> In de literatuur en in interviews zijn hiervan wel voorbeelden naar voren gekomen: commerciële schijnrelaties vinden soms plaats via de bemiddeling van in internationaal verband georganiseerde netwerken, maar ook in privé-kringen. Daaruit blijkt dat naast vrienden- of familiediens, ook 'partnerdienst' plaatsvindt. In dit laatste geval begint een relatie oprecht, maar blijft het stel na het stuk lopen van de relatie samen ten gunste van de verblijfsvergunning voor de vreemdeling.<sup>5</sup>

<sup>4</sup> Voor zover viel op te maken uit de in de dossiers aanwezige informatie.

<sup>5</sup> Hierover meer in de nog te verschijnen onderzoeksrapportage.

### Aandeel schijnrelaties in Nederland (analyse van de CBS-data)

Met behulp van data uit het Stelsel van Sociaal-statistische Bestanden (SSB) van het CBS is de vorm van de relatiebreukcurves<sup>6</sup> van een viertal groepen vergeleken met die van vergelijkbare controlegroepen. Het betreft relaties<sup>7</sup> die in de periode 1999-2008 zijn gesloten tussen Turken en referenten uit de eigen herkomstgroep, Marokkanen en referenten uit de eigen herkomstgroep, Zuidoost-Aziatische vrouwelijke relatiemigranten en autochtone mannelijke referenten, en mannelijke relatiemigranten uit Sub-Sahara-Afrika en autochtone vrouwelijke referenten.<sup>8,9</sup>

Voor Turken en Marokkanen bestaat de controlegroep uit relaties tussen in Nederland verblijvende tweede generatie Turken en Marokkanen. Voor de overige groepen vormen relaties tussen autochtonen de controlegroep.

De relatiebreukcurves van de controlegroepen zijn steeds kunstmatig op dezelfde hoogte gebracht door de maandelijkse relatiebreukrates van de groep te vermenigvuldigen met de gemiddelde verhouding tussen de rates van de migratiegroep en de controle-

<sup>6</sup> Relatiebreukcurves geven het verloop van het aantal relatiebreuken in de tijd weer.

<sup>7</sup> Huwelijken en (geregistreerde) partnerschappen.

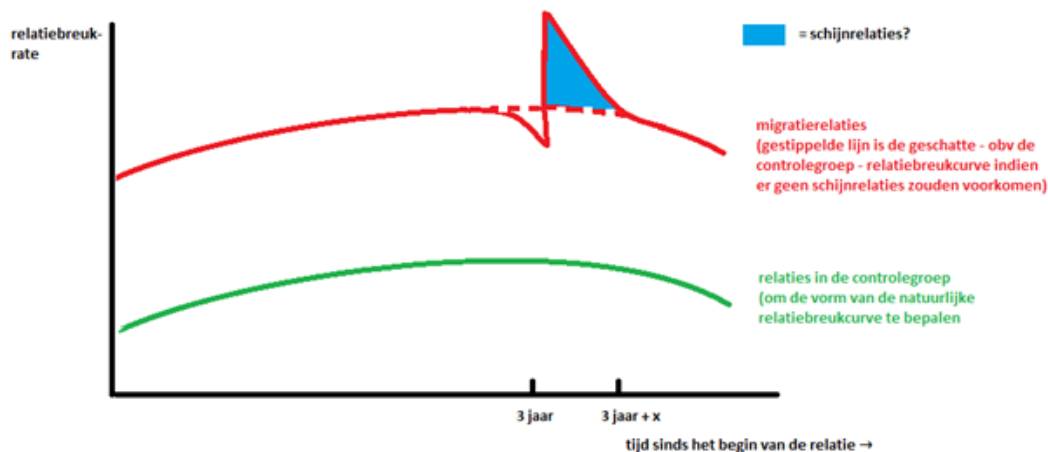
<sup>8</sup> Vergelijkbare analyses zijn uitgevoerd voor migratierelaties tussen Angelsaksische niet-Europese vreemdelingen en autochtone referenten, een groep waarbinnen wij weinig schijnrelaties verwachtten en ook inderdaad niet vonden. Hierover meer in de nog te verschijnen onderzoeksrapportage.

<sup>9</sup> We beperkten ons tot relaties die langer dan drie maanden duurden. Relaties met personen die in de onderzoeksperiode meer dan tien keer zijn gemigreerd zijn uit het bestand verwijderd, evenals relaties waarbij beide personen in deze periode als gezinsmigrant naar Nederland zijn gekomen, migratierelaties waarbij de gezinsmigratie langer dan zes maanden voor of na het aangaan van de relatie plaatsvond en relaties waarbij de partners samen zijn geëmigreerd. Emigratie van één partner die niet terugkeert op hetzelfde adres beschouwen we als een relatiebreuk.

groep. Op basis van een eventuele afwijking van de relatiebreukcurve van de relatiemigranten na drie jaar + x maanden is een schatting gemaakt van het aantal schijnrelaties (zie figuur 2). We nemen in de

analyses aan dat een schijnrelatie binnen achttien maanden na de grens van drie jaar wordt ontbonden en is geregistreerd in het SSB.

**Figuur 2 Een hypothetische relatiebreukcurve van migratierelaties**



De schatting betreft, naast de relaties die aangegaan zijn met als enig oogmerk een vreemdeling die nog niet (of niet meer) over verblijfsrecht in Nederland beschikt alsnog verblijfsrecht te verschaffen, ook de relaties die in de loop van de tijd uitsluitend in stand worden gehouden met het doel de verblijfsvergunning van een van de partners niet te verliezen ('partnerdienst'). Relaties die als schijnrelatie zijn begonnen maar die in stand blijven vallen buiten de schatting, evenals schijnrelaties die stranden voordat het doel, een zelfstandige verblijfsvergunning voor de gezinsmigrant, is bereikt.

Alvorens over te gaan naar de schattingen in tabel 2 een overzicht van de aantallen migratierelaties binnen bovengenoemde groepen. Onder autochtone Nederlanders neemt het aantal relatiebreuken in de loop der tijd langzaam af (rode lijn in figuur 3, n=1.505.697). Onder migratierelaties stijgen de aantallen relatiebreuken na 36 maanden, het moment dat men in Nederland zelfstandig een verblijfsvergunning aan kon vragen (figuur 3). Het geschatte percentage schijnrelaties onder alle migratierelaties die minimaal drie jaar standhouden is 2,1%.<sup>10</sup>

<sup>10</sup> Dit percentage is de som van de verschillen tussen de relatiebreukrates van migratierelaties en de gecorrigeerde relatiebreukrates van relaties tussen autochtonen in de periode vanaf 37 tot en met 54 maanden na het begin van de relatie.

**Tabel 2 Aantal migratiesrelaties in Nederland tussen 1999 en 2008**

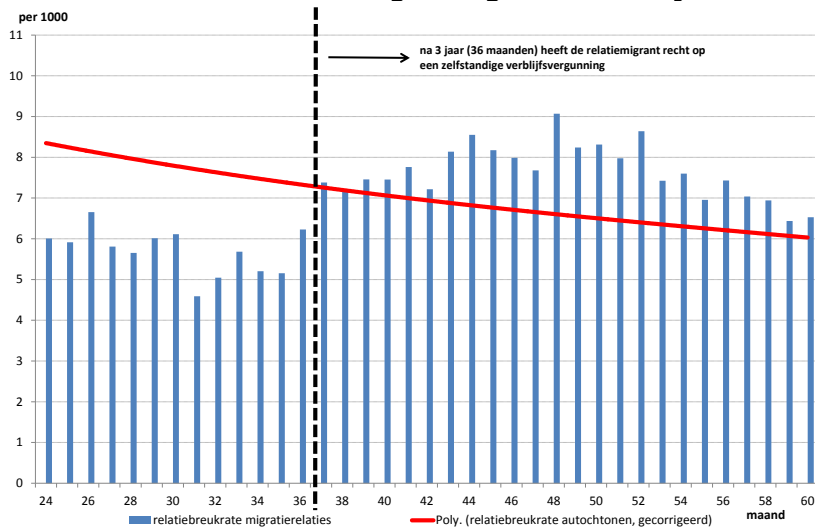
Herkomstgroep migrant	Herkomstgroep referent	Aantal migratierelaties
Marokko	Marokko	2.027
Turkije	Turkije	3.845
Sub-Sahara-Afrika <sup>a</sup> ♂	Autochtoon ♀	1.485
Zuidoost-Azië <sup>b</sup> ♀	Autochtoon ♂	4.561
<b>Totaal</b>	<b>Totaal</b>	<b>64.372*</b>

\* Dit betreft niet het totaal van het aantal geselecteerde subgroepen, maar is het totale aantal migratierelaties in Nederland vanaf 1999 tot en met 2008 waarbij de relatiemigrant een verblijfsvergunning nodig heeft om zich in Nederland te vestigen.

<sup>a</sup> Daarbij gaat het om de volgende landen: Angola, Benin, Botswana, Burkina Faso, Burundi, Centraal-Afrikaanse Republiek, Comoren, Congo-Brazzaville, Congo-Kinshasa, Djibouti, Equatoriaal Guinee, Eritrea, Ethiopië, Gabon, Gambia, Ghana, Guinee, Guinee Bissau, Ivoorkust, Kaapverdië, Kameroen, Kenia, Lesotho, Liberia, Madagaskar, Malawi, Mali, Mauritanië, Mauritius, Mayotte, Mozambique, Namibië, Niger, Nigeria, Réunion, Rwanda, São Tomé en Príncipe, Senegal, Seychellen, Sierra Leone, Sint Helena, Soedan, Somalië, Swaziland, Tanzania, Togo, Tristan da Cunha, Tsjaad, Uganda, Zambia en Zimbabwe.

<sup>b</sup> Cambodja, Filippijnen, Laos, Maleisië, Thailand en Vietnam.

**Figuur 3 Relatiebreukrate alle migratierelaties (aangegaan vanaf 1999 tot 2009; n=64.372) in Nederland en een gecorrigeerde trendlijn van de relatiebreukrates onder autochtonen**

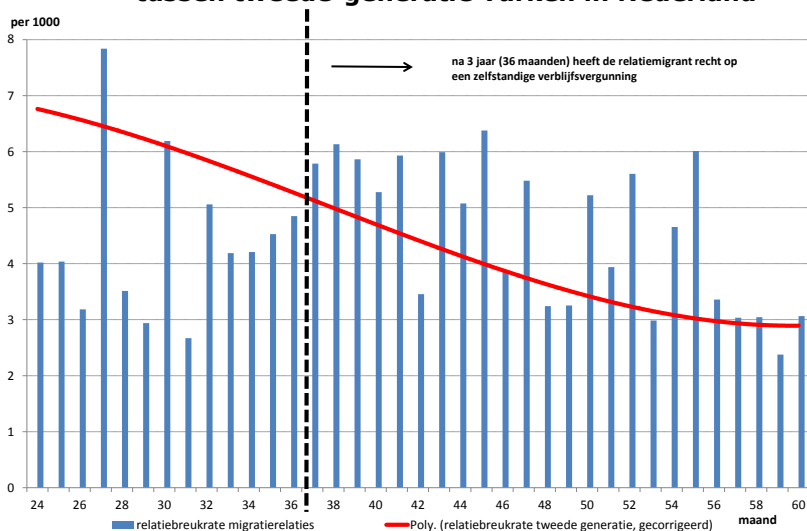


Bron: CBS/SSB

De trend voor de relatiebreukrates onder Turkse migratierelaties laat een stijging zien na de 36<sup>e</sup> maand (figuur 4). Dit in tegenstelling tot de trendlijn voor de tweede generatie Turken waar het aandeel

relatiebreuken in de tijd afneemt. Het percentage schijnrelaties onder de Turkse migratierelaties die na drie jaar nog in stand waren, schatten we op 2,2%.

**Figuur 4 Relatiebreukrates van migratierelaties (aangegaan vanaf 1999 tot 2009; n=3.845) tussen Turken en een gecorrigeerde trendlijn van de relatiebreukrates onder relaties tussen tweede-generatie Turken in Nederland**

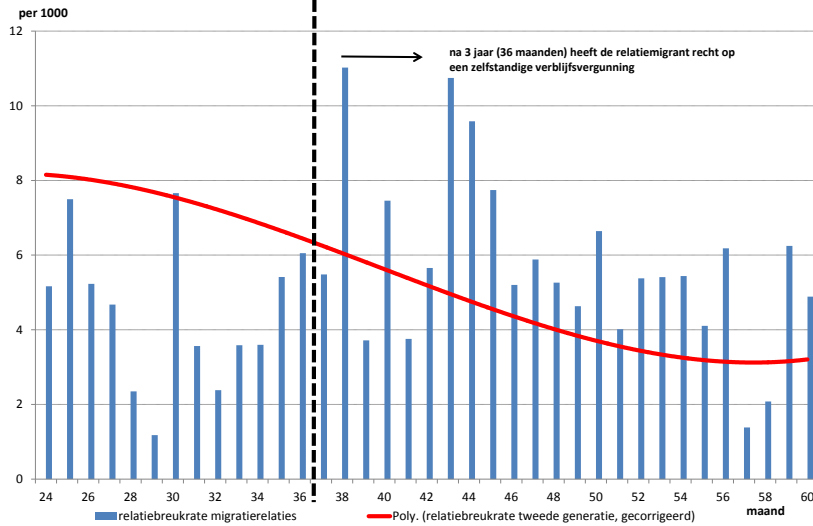


Bron: CBS/SSB

Ook de relatiebreukrates voor Marokkaanse migratierelaties laten een stijging zien vanaf ongeveer de 36<sup>e</sup> maand (figuur 5). Ook hier daalt de gecorrigeerde trendlijn voor de tweede generatie Marokkanen. Het

percentage schijnrelaties tussen Marokkaanse migranten en een in Nederland verblijvende Marokkaanse referent, schatten we op 3,1%.

**Figuur 5 Relatiebreukrates van migratierelaties (aangegaan vanaf 1999 tot 2009; n=2.027) tussen Marokkanen en een gecorrigeerde trendlijn van de relatiebreukrates onder relaties tussen tweede-generatie Marokkanen in Nederland**

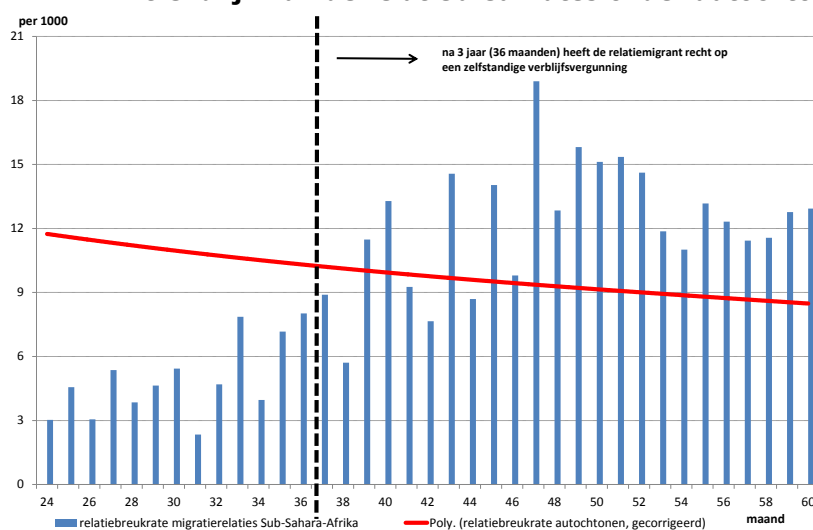


Bron: CBS/SSB

In figuur 6 is de relatiebreukcurve voor Sub-Sahara-Afrikaanse mannen en autochtone vrouwen weergegeven. De curve ziet er iets anders uit dan bij de Turkse en Marokkaanse migranten, maar wederom is te zien dat de relatiebreukrate na 36

maanden toeneemt. Het geschatte percentage schijnrelaties onder de relaties tussen mannelijke migranten uit sub-Sahara landen en autochtone Nederlandse vrouwen is 4,8%.

**Figuur 6 Relatiebreukrates voor migratierelaties tussen Sub-Sahara-Afrikaanse mannen en autochtone vrouwen (aangegaan vanaf 1999 tot 2009; n=1.485) en een gecorrigeerde trendlijn van de relatiebreukrates onder autochtonen**

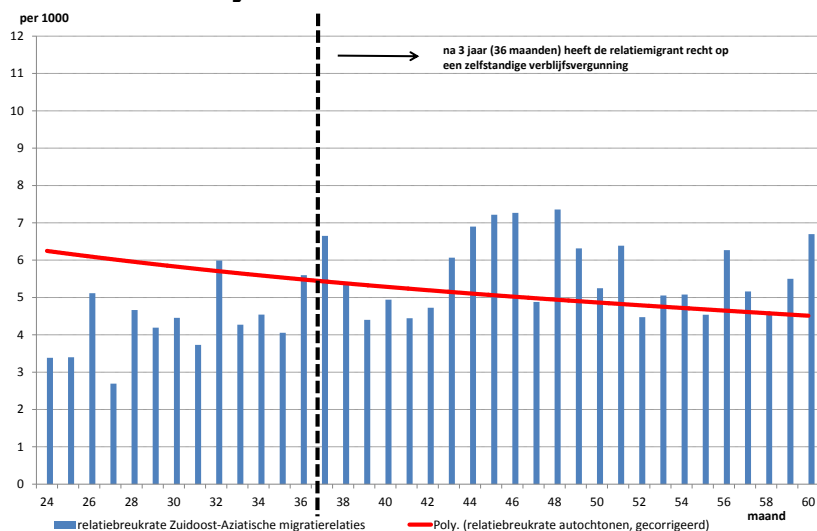


Bron: CBS/SSB

Voor de migratierelaties tussen Zuidoost-Aziatische vrouwen en autochtone referenten zien we, na een aanvankelijk bescheiden piek in de 37e maand, min of meer structureel hogere relatiebreukrates vanaf

41 maanden (figuur 7). Het geschatte percentage schijnrelaties is voor deze groep 1,2%.

**Figuur 7 Relatiebreukrates voor migratierelaties tussen Zuidoost-Aziatische vrouwen en autochtone mannen (aangegaan vanaf 1999 tot 2009; n=4.561) en een gecorrigeerde trendlijn van de relatiebreukrates onder autochtonen**



Bron: CBS/SSB

De uitkomsten van de analyses van de CBS-data bevestigen dat er schijnrelaties bestaan onder migratierelaties, maar in de overgrote meerderheid van deze relaties is daarvan geen sprake.

### Tot slot

De IND wijst 4% van alle aanvragen tot gezinsvorming in eerste aanleg af op grond van schijnrelatie, bij nog eens 6% van alle aanvragen zijn er vermoedens en bij 1% van de ingewilligde aanvragen wordt naderhand de verleende verblijfsvergunning ingetrokken. Bezien over de totale procedure (inclusief bezwaar en beroep) werd 3% van alle aanvragen afgewezen wegens schijnrelaties en betrof 9% van de afwijzingen een schijnrelatie.

De uitkomsten van de analyses van de CBS-data laten zien dat er onder migratierelaties schijnrelaties

zijn, maar ze wijzen, net als het dossieronderzoek, op een fenomeen dat zich niet frequent voordoet. Van de 49.781 migratierelaties die in de periode 1999 tot en met 2008 tot stand kwamen waarbij de relatiemigrant een verblijfsvergunning nodig had om zich in Nederland te vestigen en die ten minste drie jaar in stand bleven, waren er naar schatting 2,1% schijnrelaties. Daarbij gaat het zoals vermeld naast de relaties die aangegaan zijn met als enig oogmerk een vreemdeling verblijfsrecht te verschaffen, ook om relaties die in de loop van de tijd uitsluitend in stand worden gehouden met het doel de verblijfsvergunning van een van de partners niet te verliezen. Daarentegen vallen relaties die als schijn zijn begonnen maar die in stand blijven, buiten de schatting, net als schijnrelaties die stranden binnen drie jaar.

Deze reeks omvat korte verslagen van onderzoek dat door of in opdracht van het WODC is verricht. Opname in de reeks betekent niet dat de inhoud het standpunt van de Minister van Veiligheid en Justitie weergeeft.

Alle rapporten van het WODC zijn gratis te downloaden van [www.wodc.nl](http://www.wodc.nl).