



Schoolkostenmonitor vo en mbo

Meting 2012-2013

Een onderzoek in opdracht van het Ministerie van Onderwijs,
Cultuur en Wetenschap

Jurriaan Berger
Patricia Honcoop

Projectnummer: C04134
Zoetermeer, 10 juni 2013

De verantwoordelijkheid voor de inhoud berust bij Panteia. Het gebruik van cijfers en/of teksten als toelichting of ondersteuning in artikelen, scripties en boeken is toegestaan mits de bron duidelijk wordt vermeld. Vermenigvuldigen en/of openbaarmaking in welke vorm ook, alsmede opslag in een retrieval system, is uitsluitend toegestaan na schriftelijke toestemming van Panteia. Panteia aanvaardt geen aansprakelijkheid voor drukfouten en/of andere onvolkomenheden.



Inhoudsopgave

Samenvatting

1	Inleiding	11
1.1	Context en aanleiding	11
1.2	Doel en onderzoeksvragen	11
1.3	Onderzoeksopzet	12
1.4	Leeswijzer	15
2	Voortgezet onderwijs: ouders	17
2.1	Vrijwillige ouderbijdrage	17
2.2	Eenmalige uitgaven	18
2.3	Gereedschappen en materialen	20
2.4	ICT-kosten	22
2.5	Extra schoolactiviteiten: excursies e.d.	22
2.6	Bijles en overige kosten	24
2.7	Reiskosten	25
2.8	Totaaloverzicht en trends	26
3	Voortgezet onderwijs: scholen	31
3.1	Vrijwillige ouderbijdrage	31
3.2	Gereedschappen en materialen	33
3.3	ICT	34
3.4	Extra schoolactiviteiten: excursies e.d.	34
3.5	Beleid van de school	35
3.6	Totaaloverzicht en trends	37
3.7	Vergelijking ouders en scholen	39
4	Mbo: ouders en deelnemers	41
4.1	Schoolboeken	41
4.2	Overige leermiddelen	42
4.3	Vrijwillige ouder-/deelnemerbijdrage	45
4.4	Extra activiteiten: excursies e.d.	46
4.5	Reiskosten	46
4.6	Bijles en overige kosten	48
4.7	Totaaloverzicht en trends	48
4.8	Baten en tegemoetkomingen	51
5	Mbo: instellingen	53
5.1	Schoolboeken	53
5.2	Overige leermiddelen	54
5.3	Vrijwillige ouder-/deelnemerbijdrage	55
5.4	Extra activiteiten: excursies e.d.	56
5.5	Beleid van de instelling	56
5.6	Totaaloverzicht en trends	58
5.7	Vergelijking ouders/deelnemers en instellingen	59



Samenvatting

Inleiding

Panteia heeft tussen september 2012 en april 2013 de vijfde meting uitgevoerd van de Schoolkostenmonitor. Het belangrijkste doel van dit onderzoek is zicht krijgen op de schoolkosten die ouders in het voortgezet onderwijs (vo) en ouders en deelnemers in het middelbaar beroepsonderwijs (mbo) maken, uitgesplitst naar verschillende posten.

Onderzoeksopzet en respons

Om een betrouwbaar beeld van de kosten te krijgen zijn vier (internet-)enquêtes uitgevoerd:

- Onder ouders in het vo, met een respons van 3798 (25%)
- Onder vo-scholen, met een respons van 317 (53%)
- Onder ouders en deelnemers in het mbo, met een respons van 4773 (19%)
- Onder mbo-instellingen, met een respons van 33 instellingen (61%)

Als achtergrond bij de cijfers zijn ook enkele casestudies uitgevoerd.

Deze samenvatting geeft per enquête de hoogte van de gemeten schoolkosten, en hoe deze zich hebben ontwikkeld sinds de vorige meting in 2009-10. Ook zal kort worden ingegaan op de dekking van de kosten in het mbo.

Uitkomsten voortgezet onderwijs

Schoolkosten volgens ouders

De schoolkosten die ouders in het voortgezet onderwijs hebben gemaakt, zijn weergegeven in tabel S1.

De volgende categorieën zijn daarin opgenomen:

- eenmalige kosten (atlas, woordenboek, rekenmachine, en andere zaken die ouders eenmaal voor de hele schoolloopbaan moeten aanschaffen)
- vrijwillige ouderbijdrage die de school vraagt
- gereedschappen/ materialen, anders dan schoolboeken (zowel bijdragen die de school vraagt als materialen die ouders op verzoek van de school aanschaffen)
- ICT (zowel bijdragen die de school vraagt als materialen die ouders op verzoek van de school aanschaffen)
- extra schoolactiviteiten (bijdrage die de school vraagt voor excursies/schoolreizen e.d.)
- bijles/huiswerkbegeleiding e.d. (kosten die ouders hiervoor maken)
- reiskosten voor het openbaar vervoer (OV) tussen thuis en school die ouders maken

Het totaal van de schoolkosten wordt in tabel S1 ook vergeleken met de uitkomsten van de vorige meting (over schooljaar 2009-10), gecorrigeerd voor inflatie.

Tabel S1 Schoolkosten volgens ouders vo naar schooltype, uitgesplitst in zes posten¹.
Totaal vergeleken met vorige meting

	eenmalig	vrijw.ouder- bijdrage	gereed- sch./mat.	ict	extra activ.	bijles e.d.	totaal	<i>vorige meting</i>	<i>ver- schil</i>
(ongedeelde)									
brugklas	€ 84	€ 103	€ 46	€ 63	€ 78	€ 46	€ 420	€ 437	-4%
pro	€ 27	€ 63	€ 32	€ 15	€ 48	€ 8	€ 193	€ 310	-38%
vmbo	€ 59	€ 87	€ 47	€ 56	€ 101	€ 44	€ 394	€ 438	-10%
havo	€ 86	€ 101	€ 34	€ 58	€ 155	€ 101	€ 535	€ 629	-15%
vwo	€ 88	€ 132	€ 35	€ 61	€ 186	€ 74	€ 576	€ 602	-4%

* bedragen zijn gemiddeld over het totaal van ouders die een bepaalde kostenpost wel hadden én degenen die die kostenpost niet hadden

* bedragen uit de vorige meting zijn gecorrigeerd voor inflatie

De grootste kostenpost voor ouders is in vmbo, havo en vwo de 'extra activiteiten': excursies en dergelijke. Ook een grote kostenpost is de vrijwillige ouderbijdrage (zelfs de grootste in de brugklas en het praktijkonderwijs). Relatief kleine kostenposten zijn ict en gereedschappen/materialen.

We zien grote verschillen tussen de schooltypen². Zo worden aan bijlessen relatief veel kosten gemaakt in havo/vwo, en zijn deze bijna afwezig in het praktijkonderwijs. Daarentegen zijn de OV-reiskosten in het praktijkonderwijs weer beduidend hoger dan in alle andere onderwijstypen. De algemene trend is echter: hoe 'hoger' het schooltype, hoe hoger de kosten. Als we alle kostenposten meenemen, blijkt het praktijkonderwijs gemiddeld het goedkoopst en het vwo het duurst.

In alle schooltypen is een daling van het totaalbedrag te zien ten opzichte van de vorige meting. Voor het vwo en de brugklas (weinig respondenten in de vorige meting) is de gevonden daling niet significant omdat er overlap is in de betrouwbaarheidsintervallen. De daling in vmbo en havo is wel significant. En in het praktijkonderwijs is de daling zelfs aanzienlijk. Over vrijwel alle categorieën is voor het praktijkonderwijs een lager bedrag gevonden dan in de vorige meting. Met name in de eenmalige kosten is er een scherpe daling ten opzichte van de vorige meting (toen €70, nu €28). Een mogelijke verklaring is dat in de vorige meting dubbeltellingen (dezelfde kosten meerdere malen opgegeven) het gemiddelde naar boven hebben vertekend.

Schoolkosten volgens scholen vo

In de enquête voor scholen is gevraagd naar de kosten die zij bij de ouders in rekening hebben gebracht. In tabel S2 staan de bedragen voor verschillende posten zoals die zijn opgegeven door de scholen in het vo³. De totalen wordt vergeleken met de vorige meting.

¹ OV-reiskosten zijn niet opgenomen in het totaal, omdat enerzijds OV-kosten maar een deel van de totale reiskosten uitmaken en anderzijds omdat in de vorige meting de maandelijks OV-kosten i.p.v. de jaarlijkse in het totaal waren opgenomen. Reiskosten zijn nu in zowel het huidige totaal als het totaal van de vorige meting buiten beschouwing gelaten.

² NB de bedragen in de tabellen zijn eigenlijk intervallen. Als er '€84' staat betekent dit: er is 95% kans dat de werkelijke waarde tussen €80 en €88 ligt. Niet ieder verschil in de tabel vertegenwoordigt dus een echt verschil. Verschillen tot een procent of 10 zijn statistisch meestal niet betekenisvol.

³ Ook naar ICT-bijdragen is gevraagd. Het aantal scholen dat een ICT-bijdrage vroeg is echter zó klein dat een gemiddelde berekenen hier niet zinvol is.

Tabel S2 Totale schoolkosten volgens scholen vo naar schooltype, huidige en vorige meting

	Vrijw. ouderbijdrage	Gereedsch./ materialen	Extra activ.	Totaal¹	Vorige me- ting	Vershil
pro	€ 58	€ 16	€ 60	€ 134	€ 166	-19%
vmbo	€ 80	€ 25	€ 114	€ 220	€ 240	-8%
havo	€ 93	€ 18	€ 151	€ 262	€ 324	-19%
vwo	€ 98	€ 16	€ 174	€ 289	€ 325	-11%

* bedragen zijn gemiddeld over de scholen die een bepaalde bijdrage wel én de scholen die die bijdrage niet vragen

* bedragen uit de vorige meting zijn gecorrigeerd voor inflatie

In vrijwel alle schooltypen zien we de opgave van scholen dalen. Die daling is niet of nauwelijks significant in vmbo en vwo, maar wel in praktijkonderwijs en havo.

De opgegeven totaalbedragen kunnen niet één op één vergeleken worden met de opgave van ouders. In tabel S2 staan immers alleen de posten die de school in rekening brengt. Als ouders op aanwijzen van de school zelf zaken aanschaffen (bijvoorbeeld materialen, een laptop of bijles) zit dit wel in de kosten voor ouders, maar niet in de kosten die de school in rekening brengt.

Voor een deel van de kosten kunnen we wel vergelijken wat ouders en scholen hierover zeggen: de vrijwillige ouderbijdrage, de bijdrage voor extra activiteiten (excursies e.d.), en de bijdrage voor gereedschappen en materialen. Voor alle schooltypen geldt dat de uitkomsten van ouders en scholen bij elkaar in de buurt liggen; het verschil is nergens groter dan 20%. In het praktijkonderwijs en het vmbo geven de ouders een wat lager totaal op dan de scholen, in het vwo wat hoger.

Uitkomsten middelbaar beroepsonderwijs

Schoolkosten volgens ouders en deelnemers

In het mbo zijn de schoolboeken in tegenstelling tot het vo niet gratis. Daarom is in de enquête voor ouders/deelnemers niet alleen gevraagd naar de kostenposten zoals eerder genoemd in het vo, maar ook naar de kosten van schoolboeken. In het mbo zijn de kosten uitgesplitst naar leerweg:

- Voltijds BOL is de voltijds beroepsopleidende leerweg, de meest voorkomende soort onderwijs in het mbo,
- BBL is de beroepsbegeleidende leerweg, waarin deelnemers 1 dag per week naar school gaan en vier dagen per week werken in een leerwerkbedrijf,
- Deeltijd BOL is de deeltijdvariant van BOL.

Tabel S3 geeft de gemiddelde bedragen per kostenpost en het totaal van de schoolkosten per leerweg. Voor de BBL en de voltijds BOL zijn de uitkomsten gesplitst naar sector: economie, techniek en zorg. Ook geeft deze tabel de totalen van de vorige meting (2009-10).

¹ Totalen kunnen door afrondingsverschillen enkele euro's afwijken van de som van de drie genoemde posten.

Tabel S3 Totale schoolkosten volgens ouders/deelnemers mbo naar leerweg en sector, huidige en vorige meting

		school- boeken	een- malig	vrijw. bijdr.	gereed- sch./mat.	ICT	extra activ.	totaal	<i>vorige meting</i>	<i>verschil</i>
voltijds BOL	econ.	€ 322	€ 44	€ 49	€ 105	€ 294	€ 89	€ 902	€ 842	7%
	techn.	€ 299	€ 47	€ 46	€ 138	€ 312	€ 64	€ 906	€ 983	-8%
	zorg	€ 260	€ 39	€ 53	€ 95	€ 168	€ 61	€ 675	€ 802	-16%
BBL	econ.	€ 188	€ 24	€ 28	€ 76	€ 117	€ 30	€ 463	€ 623	-26%
	techn.	€ 164	€ 22	€ 16	€ 61	€ 85	€ 11	€ 360	€ 623	-42%
	zorg	€ 131	€ 28	€ 15	€ 127	€ 93	€ 17	€ 411	€ 623	-34%
deeltijd BOL		€ 216	€ 45	€ 24	€ 117	€ 113	€ 44	€ 558	€ 506	10%

* bedragen zijn gemiddeld over het totaal van ouders/deelnemers die een bepaalde kostenpost wel hadden én degenen die die kostenpost niet hadden

* bedragen uit de vorige meting zijn gecorrigeerd voor inflatie

Als we kijken naar de hoogte van de posten, zien we een tweedeling. In alle leerwegen en sectoren zijn schoolboeken een substantiële kostenpost (op voltijds BOL economie na overal de grootste); samen met gereedschappen/materialen en ICT vormen zij overal de 'top 3'. De vrijwillige bijdrage, eenmalige kosten en kosten voor extra activiteiten zoals excursies zijn beduidend kleinere kostenposten.

De sector zorg is over de gehele linie (vooral schoolboeken, ICT en extra activiteiten) wat goedkoper dan economie en techniek. In de BBL en deeltijd BOL zijn de bedragen voor alle kostenposten op gereedschappen/materialen na (beduidend) lager dan in de voltijds BOL. In de BBL is techniek de goedkoopste sector en economie de duurste.

Vergelijken we de totaalbedragen met de vorige meting, dan zien we bij de voltijds BOL wat fluctuaties. Alleen voor de daling in de sector zorg geldt dat deze significant is. Deze daling is vooral toe te schrijven aan eenmalige kosten (€39 gedaald) en ICT (€42 gedaald). In de BBL zien we een daling over de hele linie. Deze meting waren er beduidend meer respondenten in de BBL; het is mogelijk dat het deel hiervan met weinig kosten vorige meting minder vertegenwoordigd was, en dat de huidige meting daarmee nauwkeuriger is. De belangrijkste kostenpost die in deze meting lager ligt dan in de vorige is schoolboeken; gemiddeld zijn hiervoor nu in de BBL €155 lagere bedragen ingevuld dan in de vorige meting. De waargenomen stijging in de deeltijdBOL balanceert op het randje van statistische significantie.

Schoolkosten volgens mbo-instellingen

In de enquête voor mbo-instellingen (voornamelijk ROC's) is gevraagd naar de kosten die zij in rekening brengen aan ouders en deelnemers, en de kosten van schoolboeken. Reiskosten en zelf aan te schaffen ICT en gereedschappen/materialen blijven hier dus buiten beschouwing.

Tabel S4 geeft de totale schoolkosten volgens de instellingen, naar leerweg en niveau. Deze totalen worden vergeleken met de vorige meting.

Tabel S4 Totale schoolkosten volgens mbo-instellingen, naar leerweg en niveau, huidige en vorige meting

		school- boeken	een- malig ¹	vrijw. bijdr.	gereed- sch./mat.	ICT ²	extra activ.	totaal	<i>vorige meting</i>	<i>verschil</i>
Voltijds										
BOL	niv.1-2	€ 231	€ 25	€ 26	€ 171	€ 8	€ 50	€ 510	€ 533	-4%
	niv.3-4	€ 398	€ 25	€ 31	€ 190	€ 8	€ 89	€ 742	€ 737	1%
BBL										
	niv.1-2	€ 219	€ 4	€ 19	€ 183	€ 8	€ 40	€ 473	€ 400	18%
	niv.3-4	€ 311	€ 4	€ 22	€ 196	€ 8	€ 71	€ 611	€ 578	6%
Deeltijd										
BOL	totaal	€ 255	€ 0	€ 19	€ 167	€ 1	€ 43	€ 485	* ³	*

* bedragen zijn gemiddeld over het totaal van instellingen die een bepaalde kostenpost wel in rekening brachten én de instellingen die dat niet deden

* bedragen uit de vorige meting zijn gecorrigeerd voor inflatie

We zien dat de totale schoolkosten volgens de instellingen voor niveaus 3 en 4 structureel wat hoger zijn dan voor niveaus 1 en 2; dat geldt ook voor de schoolkosten die ouders en deelnemers zelf opgeven. Vooral in de voltijds BOL is dit verschil aanwezig.

Vergeleken met de vorige meting zijn er wat schommelingen, maar zelfs de grootste daarvan (de 18% stijging in BBL niveau 1-2) is statistisch zonder betekenis. De enquête onder mbo-instellingen heeft namelijk een zeer klein aantal respondenten (62 respondenten in deze meting, 45 in de vorige), vanwege het geringe aantal instellingen in deze sector.

Als we de opgave van ouders/deelnemers en instellingen naast elkaar leggen voor het deel dat we zinvol kunnen vergelijken⁴, blijken de opgaven van ouders/deelnemers gemiddeld *lager* dan die van instellingen. Met name in de BBL is dit verschil opvallend: scholen rapporteren tweemaal zo hoge kosten als ouders/deelnemers. Een mogelijke verklaring is dat voor ongeveer een kwart van de deelnemers de werkgever/stagebieder (een deel van) de studiekosten betaalt, veel vaker dan in de BOL.

Dekking van de kosten in het mbo

De onderzoeksvragen betroffen naast de bedragen en ontwikkeling van de kosten, ook twee onderwerpen rond de baten-kant:

- tegemoetkoming WTOS

De vraag is hier in hoeverre de tegemoetkoming in de schoolkosten (beschikbaar voor ouders van voltijds BOL-leerlingen tot 18 jaar) kostendekkend is. Het antwoord hierop: voor minima (tot €1400 netto inkomen) wordt ongeveer 82% gedekt, voor de groep tussen minima en modaal ongeveer 71%.

- inkomen BBL

De BBL is de leerweg waarin vier dagen per week wordt gewerkt. De vraag is in hoeverre het inkomen hieruit de schoolkosten dekt. Uit de enquête blijkt dat het gemiddeld jaarin-komen van een BBL-er €2560 is, wat ruim voldoende is om de gemiddelde schoolkosten te dekken.

¹ Omdat het aantal instellingen dat hiervoor een bijdrage vraagt klein is, zijn de bedragen niet uitgesplitst naar niveau.

² Zie vorige voetnoot.

³ In de vorige meting is geen totaal berekend voor deeltijd BOL omdat een te klein aantal respondenten voor die leerweg bedragen invulde.

⁴ Analooq aan het vo kunnen hier niet eenvoudigweg de totalen van tabellen S3 en S4 worden vergeleken. Reiskosten, zelf aangeschafte materialen en ICT moeten buiten beschouwing blijven.



1 Inleiding

1.1 Context en aanleiding

In het Nederlandse voortgezet onderwijs (vo) zijn sinds het schooljaar 2008-2009 de schoolboeken gratis. Dat betekent niet dat ouders geen enkele kosten meer maken voor hun schoolgaande kinderen. Dit geldt des te sterker in het middelbaar beroepsonderwijs (mbo), waar ook de schoolboeken betaald moeten worden. In het mbo kunnen naast ouders ook de deelnemers zelf (zeker degenen die betaald werk hebben, bijvoorbeeld in de Beroepsbegeleidende Leerweg) deze kosten (deels) financieren.

Om de vinger aan de pols te houden als het gaat om de kosten die ouders maken in het vo en mbo, laat het Ministerie van Onderwijs, Cultuur en Wetenschap (OCW) periodiek een meting uitvoeren van de Schoolkostenmonitor. Eerdere metingen zijn in 2001-02 uitgevoerd door Nibud, in 2003-04 door Research voor Beleid en Regioplan, in 2006-07 door ITS en in 2009-10 door Sardes. Dit is het rapport van de vijfde meting over het schooljaar 2012-13, uitgevoerd door Panteia.

1.2 Doel en onderzoeksvragen

Doel

Het kerndoel van de schoolkostenmonitor is *zicht krijgen op de kosten die ouders/ deelnemers maken in voortgezet onderwijs en middelbaar beroepsonderwijs*. Door het herhaalde karakter van de meting wordt ook de ontwikkeling van de schoolkosten in de tijd zichtbaar.

Uit dit doel vloeien enkele onderzoeksvragen voort, die gelijk zijn aan de onderzoeksvragen van de vorige meting. Daarnaast zijn enkele verdiepende onderzoeksvragen toegevoegd, die zicht geven op het schoolbeleid rondom schoolkosten.

Onderzoeksvragen

Voortgezet onderwijs

- Wat is de hoogte van de schoolkosten in het vo¹, voor de categorieën: eenmalige uitgaven, vrijwillige ouderbijdrage, ICT-uitgaven, gereedschappen/materialen, extra schoolactiviteiten (o.a. excursies), bijles (e.d.) en reiskosten tussen thuis en school?
 - Per schooltype (ongedeelde brugklas, praktijkonderwijs, vmbo, havo, vwo)
 - Naar onder- en bovenbouw
 - Per leerjaar
- Hoe hebben de schoolkosten zich ontwikkeld sinds de vorige meting (2009-10)?

¹ Het gaat in het vo alleen om leerlingen jonger dan 18 jaar.

Verdiepingsvragen:

- Waarvoor gebruiken scholen de vrijwillige ouderbijdrage?
- Borg:
 - Hoeveel scholen vragen een borg?
 - Wat is het gemiddelde bedrag hiervan?
 - Wat is de spreiding rond dit gemiddelde?
- In hoeverre leggen scholen verantwoording af aan ouders over de schoolkosten?

Middelbaar beroepsonderwijs

- Wat is de hoogte van de schoolkosten in het mbo, voor de categorieën: schoolboeken, vrijwillige ouderbijdrage, ICT-uitgaven, materialen/gereedschappen, extra schoolactiviteiten (o.a. excursies), reiskosten (van woonadres naar instelling en evt. stage)?
 - In de voltijds beroepsopleidende leerweg (BOL)
 - naar sector (economie, zorg, techniek),
 - naar niveau (1,2,3,4) en
 - naar leerjaar¹
 - In de beroepsbegeleidende leerweg (BBL)
 - naar sector (economie, zorg, techniek),
 - naar niveau (1,2,3,4) en
 - naar leerjaar
 - In de deeltijds beroepsopleidende leerweg?
 - naar sector (economie, zorg, techniek),
 - naar niveau (1,2,3,4) en
 - naar leerjaar
- Is de tegemoetkoming in de schoolkosten (WTOS) voor de bol gemiddeld kostendekkend?
- Kunnen deelnemers in de BBL met het inkomen dat zij ontvangen hun kosten dekken?
- Welke schoolkosten van BBL-deelnemers worden door de werkgever expliciet betaald?
- Hoe hebben de schoolkosten zich ontwikkeld sinds de vorige meting (2009-10)?

1.3 Onderzoeksopzet

Vragenlijsten

De kern van de dataverzameling is het meten van de hoogte van de kosten voor verschillende categorieën. Dit doen we evenals vorige metingen aan twee kanten: bij ouders/deelnemers die de kosten maken, en bij de scholen/instellingen.

Er zijn daarom vier enquêtes uitgevoerd:

- Onder ouders van leerlingen in het vo
- Onder ouders én deelnemers² in het mbo
- Onder scholen in het vo
- Onder instellingen in het mbo

¹ Uit de bestanden van DUO blijkt dat leerjaar in het mbo niet wordt geregistreerd. Daarom zijn de resultaten niet gesplitst naar leerjaar (evenmin als in de vorige meting).

² Hierbij is een leeftijdscriterium gehanteerd: tot 20 jaar zijn de ouders aangeschreven, vanaf 20 jaar de deelnemers zelf. Overigens is in de brief aan de ouders aangegeven dat ook de deelnemer zelf de vragen kon invullen en andersom. De vraagteksten voor deze twee groepen verschilden uitsluitend in de aanspreekvorm ('u' vs. 'uw kind').

Per enquête is een vragenlijst ontwikkeld op basis van de vragenlijst van de vorige meting. Om de vergelijkbaarheid hoog te houden was de mogelijkheid voor aanpassingen beperkt. Wel is dit keer meer doorgevraagd op de verschillende kostensoorten in de vragenlijsten voor ouders en deelnemers. Dat wil zeggen: waar respondenten voorheen een totaalbedrag konden noemen voor bijvoorbeeld de categorie 'eenmalige uitgaven', werden nu aparte subcategorieën 'rekenmachine', 'atlas', 'woordenboeken' en 'overige eenmalige uitgaven' genoemd. Ouders/deelnemers konden kiezen of zij deze deel-bedragen invulden, of ineens een totaalbedrag voor de hele categorie. Uit nadere analyses blijkt dat de ouders/deelnemers die alleen een totaalbedrag invulden gemiddeld minder kosten maken dan de ouders/deelnemers die dit specificerden. Een verklaring hiervoor is dat, als ouders grote uitgaven hebben gedaan, zij meestal preciezer weten waar zo'n groot bedrag aan is besteed.

Alle vragen in de vragenlijsten hebben betrekking op het huidige *schooljaar* 2012-13, met uitzondering van de vraag naar kosten van bijles e.d.; die is gesteld over het *kalenderjaar* 2012¹.

Na vaststelling van de vragenlijsten zijn de enquêtes geprogrammeerd en online gezet.

Steekproeven en benadering van respondenten

Via DUO zijn gestratificeerde steekproeven getrokken van leerlingen in het vo (naar schooltype en leerjaar) en mbo (naar leerweg, niveau en sector) voor de ouder/deelnemer-enquêtes. Alle 644 vo-scholen zijn via e-mail benaderd. Ook de 54 mbo-instellingen zijn integraal benaderd in een belronde om respondenten te werven voor de sectoren techniek, economie en zorg².

Ouders en deelnemers kregen een uitnodigingsbrief van het Ministerie van OCW. Na de eerste uitnodiging heeft Panteia ouders en deelnemers in 2 rappels nogmaals opgeroepen om deel te nemen. Om de respons bij vo-scholen en mbo-instellingen te verhogen zijn belrondes gehouden en in sommige gevallen mails opnieuw verstuurd of doorgestuurd aan anderen binnen de school/instelling.

Respons ouders/deelnemers

De bovengenoemde maatregelen hebben er bij elkaar toe geleid dat de respons op de enquêtes onder ouders en deelnemers beduidend hoger is dan in vorige metingen. Dat leidt ertoe dat we in deze rapportage gedetailleerdere uitsplitsingen kunnen maken dan in vorige metingen.

¹ De kosten voor de vrijwillige ouderbijdrage en dergelijke worden aan het begin van het schooljaar in rekening gebracht, en zijn dus voor 2012-13 bekend bij de start van de dataverzameling (november 2012). Dat geldt niet voor de kosten voor bijles voor dat schooljaar (dat dan immers nog niet halverwege is). Daarom is, evenals in vorige metingen, voor vragen over bijles e.d. de periode januari-december 2012 gehanteerd.

² Sommige kleinere mbo-instellingen zijn 'monosectoraal', hier is dan slechts één respondent geworven.

De respons onder ouders in het *vo* staat in tabel 1.1.

Tabel 1.1 Respons enquête ouders *vo*

	Onderbouw	Bovenbouw	Totaal
(onged.)brugklas			471
praktijkonderwijs			426 ¹
vmbo	577	351	928
havo	438	492	930
vwo	634	409	1043
Totaal			3798

In totaal zijn 15.500 ouders uitgenodigd voor de enquête. Van de uitnodigingsbrieven kwamen 145 retour (omdat DUO niet over het meest actuele adres beschikte, of de ouders hadden aangegeven bij DUO niet voor enquêtes benaderd te willen worden). Het netto responspercentage over het gehele *vo* is daarmee $3798/15.355 = 25\%$.

De respons onder ouders en deelnemers in het *mbo* staat in tabel 1.2.

Tabel 1.2 Respons enquête ouders/deelnemers *mbo*

	Niveau 1-2	Niveau 3-4	Totaal
BOL zorg	216	277	493
BOL techn.	272	303	575
BOL econ.	221	261	482
BBL zorg	474	381	855
BBL techn.	388	339	727
BBL econ.	331	364	695
Deeltijd BOL			946
Totaal			4773

In de (voltijds) BOL en BBL zijn steekproeven getrokken (van resp. 2000 en 4000 per sector), bij elkaar dus 6000 voor voltijds BOL en 12000 voor BBL. De deeltijd BOL is een relatief kleine groep (7618 deelnemers in totaal), en deze is integraal benaderd. In totaal zijn dus 25.618 ouders/deelnemers benaderd; hiervan kwamen 552 brieven onbestelbaar retour. Netto zijn 25.066 ouders en deelnemers benaderd, waarvan er 4773 de vragenlijst hebben ingevuld, een respons van 19% over het gehele *mbo*.

Respons *vo*-scholen en *mbo*-instellingen

De respons op de enquêtes onder instellingen is beduidend kleiner dan die onder ouders en deelnemers, omdat de populaties kleiner zijn: ruim 600 *vo*-scholen en 54 *mbo*-instellingen (ROC's, vakscholen), tegenover honderdduizenden ouders en deelnemers.

De respons onder *vo*-scholen is weergegeven in tabel 1.3.

¹ In het praktijkonderwijs is geen onderscheid tussen onder- en bovenbouw te maken omdat het leerjaar van deze leerlingen niet geregistreerd wordt bij DUO.

Tabel 1.3 Respons enquête scholen vo

	Aantal
Gemild	644
Bounces	- 52
Netto benaderd	592
Respons	315
Responspercentage	53%

Deze respons is hoog te noemen, zeker in vergelijking met voorgaande metingen.

In het *mbo* zijn zoals gezegd per (grotere) instelling verschillende respondenten geworven voor de sectoren economie, techniek en zorg. De uiteindelijke respons kunnen we dan ook op twee manieren beschouwen: op respondentniveau of op instellingsniveau.

Op instellingsniveau zijn de volgende getallen gerealiseerd: 54 instellingen zijn benaderd, waarvan 49 één of meer mailadressen hebben doorgegeven. Van die 49 instellingen hebben op 33 instellingen één of meer respondenten meegedaan aan de enquête. Dat is een respons van 61% op instellingsniveau.

Op respondentniveau geldt dat we 130 respondenten hebben benaderd, waarvan er 62 de vragenlijst volledig hebben ingevuld; een respons van 48%¹. Op beide niveaus is dit een aanzienlijk hogere respons dan voorgaande metingen.

Casestudies

Om eventuele verschillen tussen ouders en scholen beter te kunnen duiden zijn, als uitbreiding op de vorige meting, enkele casestudies uitgevoerd op 5 vo-scholen en 2 mbo-instellingen. Per case zijn gesprekken gevoerd met twee ouders en met een vertegenwoordiger van de school. De precieze inhoud van die gesprekken verschilde per geval, en hing met name af van in het oog lopende verschillen tussen ouders en scholen. Waar dit van toepassing is, worden uitkomsten uit de cases in dit rapport genoemd.

1.4 Leeswijzer

Dit rapport is, analoog aan het rapport van de vorige meting, als volgt opgebouwd. De volgende hoofdstukken bieden telkens informatie vanuit de vier onderzochte doelgroepen:

- hoofdstuk 2: ouders vo,
- hoofdstuk 3: scholen vo,
- hoofdstuk 4: ouders/deelnemers mbo,
- hoofdstuk 5: mbo-instellingen.

In ieder hoofdstuk worden de enquêteresultaten gepresenteerd en toegelicht, en worden bedragen vergeleken met de voorgaande meting (2009-10). De meeste tabellen bevatten uitsplitsingen naar schooltype (vo) of leerweg en sector (mbo). Waar dat nuttig is worden

¹ Wel was het aandeel respondenten dat voortijdig afhaakte relatief hoog in de school- en instellingenenquête. Dit heeft wellicht te maken met het format van de vragenlijst in relatie tot de grootte van instellingen. Met name in het mbo maakten respondenten opmerkingen dat de opgegeven bedragen gemiddeldes zijn over tientallen, soms honderden verschillende opleidingen.

ook andere uitsplitsingen (bijvoorbeeld in het vo naar leerjaar, of in het mbo naar niveau) gemaakt.

Aan het eind van hoofdstukken 3 en 5 wordt bovendien een vergelijking gemaakt tussen de opgave van schoolkosten volgens ouders/deelnemers en volgens scholen/instellingen.

2 Voortgezet onderwijs: ouders

Dit hoofdstuk behandelt de uitkomsten van de enquête onder ouders in het voortgezet onderwijs (vo), en plaatst deze in perspectief door te vergelijken tussen schooltypen en tussen de huidige en de vorige meting in 2009-10. Paragrafen 2.1 t/m 2.7 gaan over verschillende soorten schoolkosten die ouders in het vo kunnen maken, waarna paragraaf 2.8 een totaaloverzicht geeft en de totale kosten vergelijkt met vier eerdere metingen.

2.1 Vrijwillige ouderbijdrage

De vrijwillige ouderbijdrage is van de onderzochte categorieën de meest voorkomende soort schoolkosten¹. Veel scholen vragen op deze manier voor een scala aan posten een bijdrage aan de ouders. Het vrijwillige van deze bijdrage zit erin, dat ouders deze niet hoeven te betalen; de consequentie als zij niet betalen is dat hun kind dan aan bepaalde activiteiten niet of anders kan deelnemen, zoals bleek uit een aantal gesprekken in het kader van de casestudies. Sommige scholen werken met een 'keuzemenu' of contract, waarin de ouder kan aanvinken welke posten hij/zij wil betalen. Meer over het schoolbeleid hieromtrent in hoofdstuk 3 (schoolkosten volgens de scholen).

Het overgrote deel van de ouders (79%) zegt dat zij een vrijwillige ouderbijdrage hebben betaald voor het huidige schooljaar. De schooltypen vmbo, havo en vwo ontlopen elkaar nauwelijks (76-85%), maar het praktijkonderwijs is een uitzondering: hier zegt slechts 58% van de ouders zo'n bijdrage te betalen (anderzijds weet 14% van deze groep dit niet, dus het werkelijke aandeel kan hoger liggen).

Deze uitkomsten zijn vergelijkbaar met de vorige meting, toen 74% van de totale groep en 49% in het praktijkonderwijs een vrijwillige ouderbijdrage betaalde.

Om een gemiddeld bedrag te berekenen, zijn de opgegeven bedragen gedeeld op de ouders van een bepaald schooltype die een vrijwillige bijdrage hebben betaald én degenen die hieraan geen kosten hebben gemaakt². De gevonden gemiddelden staan in tabel 2.1.

Tabel 2.1 Gemiddelde vrijwillige ouderbijdrage naar schooltype, huidige en vorige meting

	Onderbouw	Bovenbouw	Totaal ³	Totaal	
				vorige meting	Verschil
(ongedeelde) brugklas			€ 103	€ 70	47%
praktijkonderwijs (pro)			€ 63	€ 44	43%
vmbo	€ 92	€ 81	€ 87	€ 67	30%
havo	€ 111	€ 92	€ 101	€ 69	46%
vwo	€ 116	€ 157	€ 132	€ 86	53%

¹ Formeel vallen *alle* financiële bijdragen die de school vraagt aan ouders onder de vrijwillige ouderbijdrage. Het blijkt dat een deel van de scholen dit ook zo vormgeeft, andere scholen vragen op verschillende momenten verschillende bijdragen.

² Als bijvoorbeeld 70% van de ouders een vrijwillige bijdrage hebben betaald, en een gemiddeld bedrag van €10 noemt, dan is het gemiddelde over de *hele* populatie €7. De groep ouders die 'weet niet' antwoordde, is evenals vorige meting buiten beschouwing gelaten in het berekenen van het gemiddelde.

³ Het totaalbedrag per schoolsoort is geen 'plat gemiddelde' van boven- en onderbouw, maar afhankelijk van de verhouding tussen het aantal respondenten per 'bouw' in de onderzoeksgroep.

De vrijwillige ouderbijdrage hangt samen met schooltype: hoe 'hoger' het schooltype, hoe hoger de vrijwillige ouderbijdrage. Opmerkelijk is dat in het vmbo en de havo de bijdrage in de onderbouw iets hoger is dan in de bovenbouw, maar in het vwo juist iets lager.

We zien over de hele linie, van praktijkonderwijs t/m vwo, een opvallende toename van de vrijwillige ouderbijdrage sinds de vorige meting. In het vmbo is deze stijging wat lager, in het vwo wat hoger. Dit betekent niet dat de totale kosten voor ouders zijn gestegen; daartoe moeten we ook de andere kostenposten (extra activiteiten, gereedschappen/materialen etc.) meerekenen. Het zou kunnen dat scholen nu bepaalde zaken meenemen in de vrijwillige ouderbijdrage (zoals excursies of materialen) die voorheen apart in rekening werden gebracht. Het totaaloverzicht van de schoolkosten (paragraaf 2.8) schept hierover meer duidelijkheid.

Als we de uitkomsten van de ouders vergelijken met de uitkomsten van de scholen (meer hierover aan het eind van hoofdstuk 3) zien we een grote eensgezindheid: bijna nergens wijkt de opgave van de scholen meer dan 10% af van die van de ouders. De enige uitzondering is de bovenbouw van het vwo; de scholen geven een gemiddelde van €95, de ouders €157. Het kan zijn dat sommige ouders profielspecifieke kosten in de bovenbouw rekenen bij de ouderbijdrage, en de scholen niet (omdat die niet voor de hele 'jaarlaag' gelden, maar alleen voor een groepje dat hiervoor kiest). Maar deze hypothese kunnen we met de bestaande gegevens niet toetsen.

Slechts een zeer klein deel van de ouders blijkt een korting of vrijstelling op de vrijwillige ouderbijdrage te ontvangen: 2% een korting en 1% een vrijstelling. Die korting/vrijstelling krijgen ze in 22% van de gevallen vanwege de hoogte van het inkomen, in 44% van de gevallen omdat zij meer dan één kind op dezelfde school hebben, en in 33% van de gevallen om andere redenen. Bij de opgave van 'andere redenen' benadrukken veel ouders het vrijwillige karakter van de ouderbijdrage, en sommigen geven aan dat de betalingstermijn van invloed is (korting bij betaling in één keer).

2.2 Eenmalige uitgaven

De ouders is gevraagd of zij dit schooljaar eenmalige uitgaven hebben gedaan. Hieronder verstaan we uitgaven voor zaken die in principe eenmaal voor een hele schoolloopbaan worden aangeschaft, zoals woordenboeken, atlanten en rekenmachines.

In totaal zegt 69% van de ouders dit schooljaar dergelijke kosten te hebben gemaakt, exact evenveel als in de vorige meting. Er is (uiteraard) een sterk verband met leerjaar: van alle brugklassers heeft 94% van de ouders dergelijke kosten gemaakt, van de bovenbouw-ouders beduidend minder (zo'n 60%).

De schooltypen verschillen hierin niet sterk, met uitzondering van het praktijkonderwijs: 40% van deze groep ouders heeft eenmalige kosten gemaakt, beduidend minder dan de overige schooltypen.

De gemiddeldes van de vorige (gecorrigeerd voor inflatie) en de huidige meting staan in tabel 2.2. Wederom zijn de totale opgegeven bedragen gedeeld door ouders die deze uitgaven hebben gedaan én ouders die deze niet hebben gedaan.

Tabel 2.2 Gemiddelde eenmalige uitgaven, naar schooltype, huidige en vorige meting

	Onderbouw	Bovenbouw	Totaal	Totaal vorige meting	Vershil
(ongedeelde) brugklas			€ 84	€ 86	-2%
Pro			€ 27	€ 70	-61%
vmbo	€ 70	€ 40	€ 59	€ 89	-34%
havo	€ 63	€ 107	€ 86	€ 103	-17%
vwo	€ 81	€ 98	€ 88	€ 92	-4%

De eenmalige uitgaven zijn in het praktijkonderwijs duidelijk lager dan in de overige schoolsoorten; het vmbo neemt een tussenpositie in en havo, vwo en brugklas zijn het hoogst. De verschillen tussen brugklas, havo en vwo zijn overigens statistisch niet significant. Vanwege de betrouwbaarheidsintervallen in statistisch onderzoek kunnen verschillen tot zo'n 10% door toeval worden veroorzaakt.

De echte hoge bedragen hebben (blijkens de toelichting van ouders) vaak te maken met speciale programma's binnen het vo, zoals tweetalig onderwijs of een 'sportstroom'; de bijdragen hiervoor kunnen oplopen tot enkele honderden euro's. Dit verklaart de hogere bedragen in havo en vooral vwo ten opzichte van vmbo en praktijkonderwijs. Daarnaast rekenen enkele ouders een (nieuwe) fiets voor hun kind mee bij de eenmalige uitgaven.

Als we de gevonden gemiddeldes vergelijken met de vorige meting, zien we in het praktijkonderwijs en vmbo een sterke daling ten opzichte van vorige keer. Voor het vmbo ligt dit vooral aan de bovenbouw, waar in de vorige meting gemiddeld €60 werd opgegeven. Die daling in de bovenbouw van het vmbo kan te maken hebben met het volgende: we vermoeden (mede op basis van observaties in de casestudies van dit onderzoek) dat ouders bij de vraag naar kosten niet altijd de volledige vraagtekst lezen, en kosten die vóór het huidige schooljaar zijn gemaakt meerekenen. Dat speelt des te sterker bij deze vraag naar eenmalige kosten. Immers, als veel ouders van leerlingen uit bijvoorbeeld klas 3 de eenmalige kosten van de brugklas opgeven (die dus twee jaar geleden zijn gemaakt), vertekent dat de uitkomsten aanzienlijk.

En omdat de categorie eenmalige uitgaven in de vragenlijst de eerste categorie is, kan de verleiding bestaan om als 'overige eenmalige uitgaven' bepaalde kosten te noemen die helemaal niet in deze categorie vallen. Uit de toelichting bij de categorie 'overig' bleek dat de helft van de ouders die hier een bedrag invulden daarbij categorieën als excursies en ICT als toelichting noemde. Dit zijn categorieën die verderop in de vragenlijst voorkomen. Voor zover dezelfde kosten duidelijk tweemaal zijn opgevoerd, zijn deze handmatig verwijderd. Het is echter niet uitgesloten dat dit soort dubbelingen ook voorkomen bij ouders die geen toelichting gaven.

2.3 Gereedschappen en materialen

Schoolboeken zijn gratis, maar dat geldt niet voor alle overige leermiddelen. We stonden in paragraaf 2.2 al stil bij eenmalig aan te schaffen leermiddelen (woordenboeken, atlas e.d.), maar daarnaast zijn er andere gereedschappen en materialen¹.

Naast de vrijwillige ouderbijdrage, waarin in veel gevallen ook posten voor verschillende leermiddelen zijn opgenomen, kan de school een aparte bijdrage voor gereedschappen/materialen bij ouders in rekening brengen. Ook is het mogelijk dat de school ouders verzoekt bepaalde zaken zelf aan te schaffen. In totaal geef 53% aan kosten te maken voor gereedschappen/materialen, dat is vergelijkbaar met de vorige meting (toen 60%).

Tabel 2.3 laat zien hoe vaak deze kosten bestaan uit een bijdrage aan de school, en hoeveel ouders zelf zaken aanschaffen op verzoek van de school.

Tabel 2.3 Manieren van kosten voor gereedschappen/materialen, naar schooltype

	Rekening school	Zelf aange-schaft	Beide	Geen	Weet niet
(ongedeelde) brugklas	9%	42%	10%	32%	7%
pro	10%	23%	4%	47%	15%
vmbo	13%	36%	6%	35%	11%
havo	12%	37%	6%	38%	7%
vwo	12%	34%	6%	40%	7%

We zien dat de schooltypen elkaar weinig ontlopen; de brugklassen vragen iets vaker aan ouders of zij bepaalde zaken willen aanschaffen, het praktijkonderwijs minder vaak.

Het zelf aanschaffen komt dus veel vaker voor dan een aparte bijdrage aan de school. De kosten van beide typen zijn opgeteld², en gedeeld door de som van ouders die de kosten wel en de ouders die de kosten niet hebben gemaakt. De gemiddeldes per schooltype staan in tabel 2.4.

Tabel 2.4 Gemiddelde kosten materialen/gereedschappen, naar schooltype

	Onderbouw	Bovenbouw	Totaal	Totaal vorige meting	Verschil
(ongedeelde) brugklas			€ 46	€ 100	-54%
Pro			€ 32	€ 55	-42%
vmbo	€ 40	€ 57	€ 47	€ 65	-28%
havo	€ 36	€ 33	€ 34	€ 52	-35%
vwo	€ 39	€ 29	€ 35	€ 46	-24%

De kosten voor gereedschappen/materialen zijn wat hoger in het vmbo en de brugklas dan in de overige schooltypen; dit heeft wellicht met het karakter van de kaderberoepsgerichte

¹ In de vragenlijst zijn de volgende voorbeelden genoemd. Bij gereedschappen: laboratoriumjas, veiligheidsbril, metsel- en timmergereedschap. En bij materialen: agenda, schriften, teken- en knutselmaterialen, studie- en beroepskeuzevoorlichtingsmaterialen.

² Als een ouder aangaf zowel een rekening van de school te hebben betaald als zelf zaken te hebben aange-schaft, zijn beide bedragen uiteraard meegenomen in het totaal.

en basisberoepsgerichte leerweg te maken, waarin meer praktische vakken zijn opgenomen dan in havo en vwo.

We zien in alle schooltypen een sterke daling van leermiddelenkosten ten opzichte van vorige meting. Een deel van de verklaring hiervoor ligt wellicht in de vraagstelling (in de vorige meting hoefden ouders niet eerst in te vullen of zij een bijdrage aan de school hebben betaald dan wel zelf zaken aanschaffen; bovendien is ditmaal toegevoegd dat het zelf aanschaffen 'op verzoek van de school' moet zijn gebeurd). Ook is mogelijk dat nu meer scholen dan toen de bijdragen voor gereedschappen/materialen verwerken in de vrijwillige ouderbijdrage.

Borg voor schoolboeken

Schoolboeken in het vo zijn gratis, maar om ervoor te zorgen dat leerlingen netjes met de boeken omgaan kan de school een borg vragen. Het betalen van deze borg is vrijwillig.

Aan de ouders is gevraagd of de school van hun kind een borg vraagt. De borg is wel een *uitgave* voor ouders, maar wordt niet bij de *schoolkosten* meegerekend, omdat het bedrag immers wordt teruggegeven bij retournering van de boeken. Om te voorkomen dat sommige ouders deze uitgaven elders als kosten opgeven, is hier apart naar gevraagd.

Het aandeel ouders dat een borg heeft betaald staat in tabel 2.5.

Tabel 2.5 Vraagt de school een borg voor schoolboeken?

	% 'ja'
(ongedeelde) brugklas	22%
Pro	10%
vmbo	22%
havo	23%
vwo	24%

Aan de ouders die een borg betaalden, is gevraagd hoe hoog deze was. Het gemiddelde bedrag dat zij opgaven is €80. Er zijn geen significante verschillen tussen de schooltypen.

De spreiding rond dit gemiddelde is niet zo groot: ongeveer de helft van de ouders vulde precies hetzelfde bedrag in, namelijk €75. 10% van de ouders noemde een borg van meer dan €100 en 10% van de ouders noemde een borg van minder dan €45.

Interessant is het om op dit punt de ouders één-op-één met de scholen te vergelijken. Voor ongeveer de helft van het bestand kunnen we namelijk de resultaten van de schoolenquête koppelen aan antwoorden van de ouders van die school.

De uitkomst van deze analyse is opvallend: van de ouders die borg zeggen te betalen zegt 47% van de bijbehorende scholen geen borg te heffen¹. En omgekeerd: van de scholen die borg zeggen te heffen, zegt 40% van de bijbehorende ouders geen borg te betalen².

Kennelijk bestaat verschil van inzicht over de vraag of de school een borg vraagt. Over het bedrag bestaat echter grote eensgezindheid tussen ouders en scholen: ook bij de scholen is verreweg het meest genoemde borgbedrag €75, en het gemiddelde is voor alle vo-scholen €76.

¹ Een mogelijke verklaring hiervoor is dat een schoolboekenleverancier de borg vraagt, en niet de school zelf.

² Hier zou mee kunnen spelen dat de borg vrijwillig is: een school kan een borgregeling hebben, maar ouders kunnen ervoor kiezen de borg niet te betalen.

2.4 ICT-kosten

Van de ouders heeft 21% voor het huidige schooljaar 2012-13 ICT-kosten gemaakt. Dit verschilt nauwelijks tussen brugklas, vmbo, havo en vwo; alleen in het praktijkonderwijs is het minder (8%). Net als voor gereedschappen/materialen is gevraagd of de school een bedrag voor ICT in rekening heeft gebracht, of dat deze kosten zelf zijn gemaakt (bijv. een laptop aangeschaft op verzoek van de school).

Van alle ouders heeft 10% een bedrag aan school betaald, 9% zelf zaken aangeschaft op verzoek van de school, en 2% rapporteert beide.

Zo'n 80% van het bedrag aan ICT-kosten komt uit de groep 'zelf aangeschaft'. Het grootste deel van die kosten zit in de subcategorie 'laptop, iPad of ander apparaat'. Het aantal ouders dat zo'n grote uitgave heeft gedaan voor 2012-13 is beperkt (6% van het totaal), maar het gemiddeld genoemde bedrag in deze subcategorie is €508, wat van grote invloed is op het gemiddelde.

De gemiddelde bedragen voor ICT-kosten (wederom gemiddeld over ouders die kosten wel én ouders die kosten niet hebben gemaakt) staan in tabel 2.6.

Tabel 2.6 Gemiddelde ICT-kosten ouders, huidige en vorige meting

	Onderbouw	Bovenbouw	Totaal	Totaal vorige meting ¹	Verschil
(ongedeelde) brugklas			€ 63	€ 61	3%
pro			€ 15	€ 40	-63%
vmbo	€ 56	€ 55	€ 56	€ 95	-41%
havo	€ 68	€ 49	€ 58	€ 173	-66%
vwo	€ 63	€ 58	€ 61	€ 141	-57%

Als we de schooltypen met elkaar vergelijken, zien we dat het praktijkonderwijs substantieel minder kosten rapporteert dan de overige schooltypen. De andere schooltypen ontlopen elkaar nauwelijks.

De vergelijking met de vorige meting laat een sterke daling zien over de gehele linie, met uitzondering van de ongedeelde brugklas. Die daling in meerdere schooltypen zagen we ook bij eenmalige uitgaven en gereedschappen/materialen. De verschillen bij ICT zijn soms extremer, mede omdat de bedragen van ICT vaak veel hoger zijn (denk aan zelf aangeschafte computers). In de huidige meting lopen de schooltypen veel minder sterk uiteen dan in de vorige meting. In die zin lijkt de huidige meting qua ICT-kosten meer op de meting 2006-2007, toen voor havo en vwo (gecorrigeerd voor inflatie) €46 en €44 zijn gemeten.

2.5 Extra schoolactiviteiten: excursies e.d.

Een kostenpost die duidelijk verschilt naar leerjaar en schooltype vormen de extra schoolactiviteiten. Met name buitenlandse excursies, die op veel scholen worden georganiseerd in het jaar voor het eindexamen, kunnen honderden euro's kosten. Deze kosten zijn dus onevenredig verdeeld over de ouders, hoewel sommige scholen werken met 'spaarpotjes' waarin ouders ieder jaar alvast een deel van de excursiebijdrage betalen.

¹ Herberekend op basis van de ruwe data van de vorige meting, en gecorrigeerd voor inflatie.

Vanwege de kosten moet de school in principe altijd alternatieven bieden voor leerlingen die (vanwege de financiën of om andere redenen) niet mee kunnen met dit soort excursies. Meer over het schoolbeleid hieromtrent in het volgende hoofdstuk.

Naast buitenlandse reizen zijn er ook minder omvangrijke activiteiten waarvoor een bijdrage gevraagd kan worden, zoals binnenlandse excursies, schoolfeesten en werkbezoeken aan bedrijven.

Aan de ouders is gevraagd of zij voor het lopende schooljaar kosten hebben gemaakt voor extra schoolactiviteiten, waarbij als voorbeelden excursies, schoolkampen, schoolreizen, werkbezoeken en uitwisselingen zijn genoemd.

Zo'n 70% van de ouders maakt dergelijke kosten. Dit hangt significant samen met het schooltype (52% in het praktijkonderwijs, tegen 75% en 79% in resp. havo en vwo), maar ook met leerjaar; zoals gezegd vinden veel excursies in het voorlaatste jaar plaats en dit is terug te zien in de uitkomsten.

De gemiddelde bedragen (gemiddeld over ouders die kosten wel én ouders die geen kosten op dit gebied hebben gemaakt) naar schooltype en 'bouw' zijn te zien in tabel 2.7.

Tabel 2.7 Gemiddelde kosten extra schoolactiviteiten naar schooltype, huidige en vorige meting

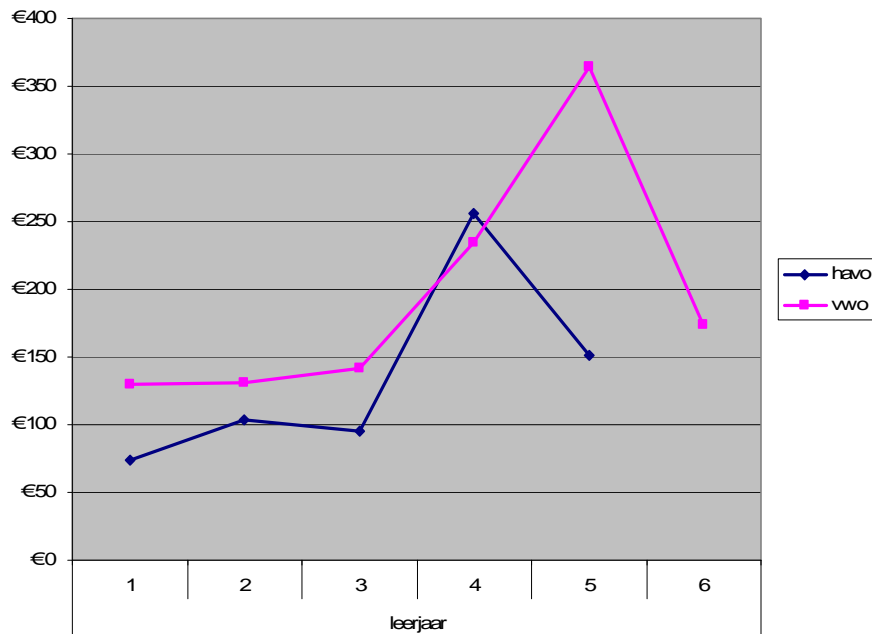
	Onderbouw	Bovenbouw	Totaal	Totaal vorige meting	Vershil
(ongedeelde) brugklas			€ 78	€ 72	8%
pro			€ 48	€ 68	-29%
vmbo	€ 82	€ 132	€ 101	€ 99	2%
havo	€ 97	€ 207	€ 155	€ 163	-5%
vwo	€ 136	€ 263	€ 186	€ 185	1%

De kostenverschillen tussen de schooltypen zijn aanzienlijk; in het vmbo maken ouders jaarlijks gemiddeld ongeveer tweemaal zo veel kosten als in het praktijkonderwijs, en in het vwo weer bijna tweemaal zo veel als in het vmbo. Het lijkt erop dat de excursies in de 'hoogste' schooltypen het duurst zijn.

Als we de huidige meting met de vorige vergelijken, zien we weinig veranderingen. Alleen in het praktijkonderwijs is een significante daling te zien, net als in alle voorgaande categorieën.

De uitkomsten verschillen hier, in tegenstelling tot veel van de andere kostensoorten, sterk tussen onder- en bovenbouw. In havo en vwo zijn de gemiddelde excursie-kosten in de bovenbouw ongeveer tweemaal zo hoog als in de onderbouw. De belangrijkste reden hiervoor zijn de genoemde buitenlandse excursies in het een-na-laatste jaar. De onderstaande grafiek, met daarin de gemiddelde kosten voor havo en vwo per leerjaar, laat dit zien.

Figuur 2.1 De 'piek' in kosten voor excursies in het een-na-laatste jaar havo en vwo



2.6 Bijles en overige kosten

Een andere kostenpost die aan ouders is gevraagd, betreft kosten voor bijles en dergelijke. Van de vo-leerlingen blijkt 25% bijles of huiswerkbegeleiding te krijgen: 13% van medewerkers van de school, 10% van mensen buiten de school en 2% van beide. Voor 45% van de kinderen die bijles/huiswerkbegeleiding ontvingen zijn kosten gemaakt. De gemiddelde bedragen daarvan zijn hoog, vooral voor de groep ouders waarvan de kinderen bijles van mensen buiten de school krijgen. Zij besteedden hieraan gemiddeld €498; dit bedrag is vergelijkbaar met de vorige meting.

Naast bijles en huiswerkbegeleiding konden ouders ook 'overige' vormen noemen. Die categorie 'overig' blijkt voornamelijk gevuld met kosten voor bijzondere vormen van bijles, bijvoorbeeld remedial teaching en begeleiding wegens dyslexie en andere leerproblemen.

De kosten van bijles e.d., gemiddeld over ouders die deze kosten wel én ouders die kosten niet maken, zijn te zien in tabel 2.8.

Tabel 2.8 Gemiddelde kosten bijles e.d. naar schooltype, huidige en vorige meting

	Onderbouw	Bovenbouw	Totaal	Totaal vorige meting ¹
(ongedeelde) brugklas			€ 46	€ 32
pro			€ 8	€ 16
vmbo	€ 47	€ 39	€ 44	€ 27
havo	€ 100	€ 102	€ 101	€ 153
vwo	€ 75	€ 73	€ 74	€ 98

Omdat slechts een klein deel van de totale groep ouders deze kosten maakt, moeten vergelijkingen tussen de metingen omzichtig worden geïnterpreteerd. Er lijkt sinds de vorige meting een 'regressie naar het gemiddelde' plaats te vinden: schooltypen waar de kosten voor bijles e.d. in de vorige meting laag waren, zijn nu wat hoger en andersom. De rangorde blijft echter gelijk: op de havo worden de meeste kosten aan bijles e.d. gemaakt, in het praktijkonderwijs de minste.

Over het hele vo is sprake van een daling, omdat de schooltypen waar de meeste bijleskosten zijn (havo en vwo) een daling laten zien. De gemiddelde kosten blijven het hoogst op de havo, en nergens zien we grote verschillen tussen boven- en onderbouw.

2.7 Reiskosten

Naast de eerder genoemde kostenposten kan ook het reizen naar school een kostenpost voor ouders zijn. Daarom zijn een aantal aspecten van reizen tussen huis en school opgenomen in de enquête.

De gemiddelde afstand van huis tot het belangrijkste schoolgebouw is 7,36 km (exact evenveel als de vorige meting). 95% van de leerlingen gaat 5 dagen per week naar dit gebouw (sommigen gedurende de dag naar meerdere gebouwen).

We hebben de ouders (evenals in de vorige metingen) gevraagd naar het meest gebruikte vervoermiddel voor het reizen van huis naar school. De uitkomsten staan per schooltype in tabel 2.9.

Tabel 2.9 Belangrijkste vervoermiddel huis – school, naar schooltype

	Fiets	OV	Overig
(ongedeelde) brugklas	92%	5%	3%
Pro	65%	23%	12%
vmbo	82%	12%	6%
havo	87%	7%	6%
vwo	89%	7%	4%

Het overgrote deel van de leerlingen gaat met de fiets naar school. Het openbaar vervoer (OV) wordt iets meer gebruikt in het vmbo, en veel meer in het praktijkonderwijs dan in overige schooltypen. Dit is onveranderd ten opzichte van de vorige meting.

¹ Eigen berekening op basis van de ruwe data van vorige meting, gecorrigeerd voor inflatie. De verschillen in procenten zijn in deze tabel niet opgenomen omdat de bedragen in sommige schooltypen klein zijn.

Wat de reiskosten betreft richten we ons, evenals de vorige metingen, uitsluitend op de kosten voor het OV. We vroegen ouders van leerlingen die met het OV naar school gaan naar hun reiskosten per maand.

Als we dit middelen over ouders die wel én ouders die geen OV-kosten maken, en vermenigvuldigen met 10 (grovweg het aantal maanden dat een leerling naar school gaat) komen we op de totale OV-kosten per jaar die in tabel 2.10 zijn weergegeven.

Tabel 2.10 Gemiddelde reiskosten OV per jaar naar schooltype, huidige en vorige meting

	Onderbouw	Bovenbouw	Totaal	Totaal vorige meting ¹
(ongedeelde) brugklas			€ 32	€ 72
Pro			€ 157	€ 195
vmbo	€ 73	€ 68	€ 71	€ 99
havo	€ 62	€ 47	€ 54	€ 37
vwo	€ 39	€ 64	€ 49	€ 47

Vanwege de kleine aantallen ouders die OV-kosten maken, moeten de verschillen met vorige meting voorzichtig worden geïnterpreteerd. We zien in ieder geval dat in het praktijkonderwijs, evenals in de vorige meting, beduidend meer OV-kosten worden gemaakt dan in de overige schooltypen.

Voor een klein deel van de ouders zijn de reiskosten van invloed geweest op de schoolkeuzen. Dit geldt voor 6% van alle ouders; in vmbo iets meer (8%) dan in overige schooltypen. Dit is een kleine stijging ten opzichte van de vorige meting (4%).

2.8 Totaaloverzicht en trends

Totale schoolkosten volgens ouders

De totale schoolkosten, als we alle categorieën² bij elkaar tellen, zijn voor ouders in het vo te zien in tabel 2.11.

Tabel 2.11 Totale schoolkosten volgens ouders, naar schooltype

	eenmalig	vrijw.ouder- bijdrage	gereed- sch./mat.	ict	extra activ.	bijles e.d.	totaal	<i>vorige meting</i>	<i>verschil</i>
(ongedeelde) brugklas	€ 84	€ 103	€ 46	€ 63	€ 78	€ 46	€ 420	€ 437	-4%
pro	€ 27	€ 63	€ 32	€ 15	€ 48	€ 8	€ 193	€ 310	-38%
vmbo	€ 59	€ 87	€ 47	€ 56	€ 101	€ 44	€ 394	€ 438	-10%
havo	€ 86	€ 101	€ 34	€ 58	€ 155	€ 101	€ 535	€ 629	-15%
vwo	€ 88	€ 132	€ 35	€ 61	€ 186	€ 74	€ 576	€ 602	-4%

¹ Uit het narekenen van de bedragen van de vorige meting valt op te maken dat destijds het *maandbedrag* voor OV-reiskosten is meegenomen in de totale schoolkosten per *jaar*. Voor deze tabel zijn daarom de gemiddeldes van vorige meting herberekend aan de hand van de brongegevens, die met 10 zijn vermenigvuldigd.

² OV-reiskosten zijn niet opgenomen in het totaal, omdat enerzijds OV-kosten maar een deel van de totale reiskosten uitmaken en anderzijds omdat in de vorige meting de maandelijks OV-kosten i.p.v. de jaarlijkse in het totaal waren opgenomen. Reiskosten zijn nu in zowel het huidige totaal als het totaal van de vorige meting buiten beschouwing gelaten.

Voor de totaalbedragen geldt: hoe 'hoger' het schooltype, hoe meer kosten. Het praktijkonderwijs is het goedkoopst, het vwo het duurst (bijna 80% meer jaarlijkse schoolkosten). De verschillen tussen de schooltypen zien we in bijna alle genoemde kostenposten terug; het meest in het oog springend zijn de verschillen bij extra activiteiten (excursies e.d.) en bijles en dergelijke.

Als we de totalen van de huidige en de vorige meting (2009-10) vergelijken, zien we een daling. Deze daling is vooral in het praktijkonderwijs en de havo te zien, en in mindere mate in het vmbo. De dalingen in de brugklas en het vwo zijn niet significant.

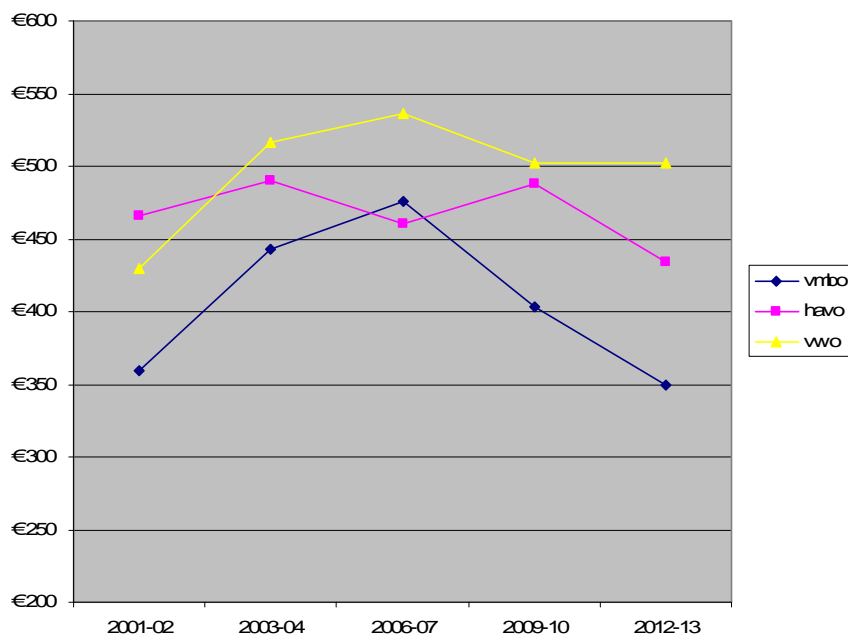
Als we per kostenpost de huidige en de vorige meting vergelijken, blijken eenmalige kosten, gereedschappen/materialen en ICT sterk gedaald in pro, vmbo en havo. De daling van deze posten bij elkaar (in de havo ook een daling van kosten aan bijles e.d. en in het praktijkonderwijs ook een daling bij extra activiteiten) is beduidend groter dan de stijging van de vrijwillige ouderbijdrage, zodat per saldo een daling overblijft.

Trends: vergelijking met vier eerdere metingen

Om een idee van de trends op de langere termijn in de schoolkosten te geven, is een vergelijking uitgevoerd met de kosten die ouders opgaven in alle vier eerdere metingen van de Schoolkostenmonitor (2001-02, 2003-04, 2006-07, 2009-10).

In figuur 2.2 zijn de ontwikkelingen in deze periode te zien. Hierbij zijn alleen de volgende kostensoorten meegenomen: vrijwillige ouderbijdrage, gereedschappen/materialen, eenmalige uitgaven, ICT, extra activiteiten (excursies e.d.). Deze grafiek geeft de totale schoolkosten van deze categorieën voor vmbo, havo en vwo (de drie schooltypen waarvan in alle metingen ouders zijn bevraagd), gecorrigeerd voor inflatie.

Figuur 2.2 Ontwikkeling vergelijkbare schoolkosten volgens ouders vo, 2001-2013



Binnen het vwo zijn de kosten niet significant veranderd tussen 2003 en 2013 (alle veran-

deringen blijven binnen de bandbreedte van 10%). De schommelingen die de havo-lijn laat zien, zijn evenmin significant, al is de daling tussen de vorige en de huidige meting wat meer uitgesproken (11%). De vmbo-lijn heeft een wat scherper verloop, met een duidelijke piek in 2006-07, en een daling sindsdien. Opvallend is dat in deze meting het totaal van de genoemde kosten in het vmbo weer op het niveau ligt van de eerste meting van 2001-02.

Belang van de kosten voor schoolkeuze

Onder de ouders is gepeild in hoeverre de schoolkosten van invloed zijn op de schoolkeuze. Dit is in twee vragen gedaan: eerst is gevraagd of ouders vooraf hebben geïnformeerd naar de schoolkosten bij de school, en de groep die hierop bevestigend antwoordde is vervolgens gevraagd of de hoogte van de schoolkosten van invloed is geweest op de keuze voor deze school.

Zo'n 20% van de ouders bleek vooraf geïnformeerd te hebben naar de schoolkosten, maar slechts een klein deel (zo'n 16% van deze groep) laat dit meewegen in de schoolkeuze. Bij elkaar is dat dus 16% van 20% = 3% van de totale groep ouders. De schooltypen verschillen hierin weinig, met als uitzondering het praktijkonderwijs: hier informeerden iets meer (25%) ouders, en iets meer daarvan (25% van deze groep) lieten het meewegen in de keuze voor deze school. Bij elkaar is dat dus 6% van alle ouders in het praktijkonderwijs. Dit aandeel is exact gelijk aan dat van de vorige meting.

Mening over schoolkosten

We kunnen dus concluderen dat voor het overgrote deel van de ouders de schoolkosten geen zwaar stempel op de schoolkeuze drukken. Maar los daarvan kunnen ouders wel van mening zijn dat de kosten hoog zijn, of juist laag.

We hebben daarom gevraagd wat ouders vinden van de schoolkosten: hoog, laag, of daartussenin? Het blijkt dat zo'n 60% van de ouders (in alle schooltypen) de kosten 'niet hoog en niet laag' vindt. Het aandeel dat de kosten hoog of zeer hoog vindt, staat in de volgende tabel, met daarachter de percentages (zeer) hoog uit de vorige meting.

Tabel 2.12 Wat vindt u van de hoogte van de schoolkosten; huidige en vorige meting

	% (zeer) hoog	% (zeer) hoog vorige meting
(ongedeelde) brugklas	33%	29% ¹
Pro	26%	39%
vmbo	31%	39%
havo	35%	38%
vwo	34%	37%

Er blijkt, analoog aan de daling van de schoolkosten in euro's, over de hele linie een lichte daling van het aandeel ouders dat de schoolkosten (zeer) hoog vindt. Met name in het praktijkonderwijs is dit verschil aanwezig. Het kan zijn dat door de extra aandacht voor de respons in deze meting² meer ouders uit het praktijkonderwijs deelnamen die geen uitgesproken opvatting over de schoolkosten hebben en ook niet bovengemiddeld veel kosten maken: de zogenoemde 'stille meerderheid'.

¹ Deze groep was in de vorige meting zeer klein (31 respondenten), dus over het verschil kunnen geen betrouwbare uitspraken worden gedaan.

² Omdat na een eerste rappel de respons in het praktijkonderwijs achterbleef, is een tweede rappel uitsluitend op die groep gericht geweest.

De mening over de hoogte van de schoolkosten blijkt (zoals te verwachten is) enigszins samen te hangen met inkomen: hoe lager het inkomen, hoe hoger men gemiddeld de schoolkosten vindt.

Tegemoetkomingen

De beschreven schoolkosten kunnen worden getemperd door baten. Dat kan de vorm hebben van een tegemoetkoming die vanuit de school wordt verstrekt. Aan de ouders is gevraagd welke mogelijkheden hiervoor bestaan. Een meerderheid van de ouders (57%) weet niet wat precies de mogelijkheden zijn; er is weinig verschil hierin tussen de schooltypen. De meest genoemde categorie tegemoetkoming is een 'voorziening op aanvraag', genoemd door 10% van de ouders. Het feitelijk gebruik van tegemoetkomingen ligt beduidend lager: slechts 0,6% van de ouders heeft een tegemoetkoming in een of andere vorm.

3 Voortgezet onderwijs: scholen

Het perspectief van de school staat centraal in dit hoofdstuk. Eerst geven we de uitkomsten uit de enquête onder scholen in het vo voor verschillende kostenposten in paragraaf 3.1 t/m 3.4. Vervolgens behandelen we in paragraaf 3.5 de enquête-uitkomsten over het schoolkostenbeleid van scholen, bijvoorbeeld rond extra schoolactiviteiten (excursies e.d.) en vrijwillige ouderbijdragen. Paragraaf 3.6 geeft het totaaloverzicht van schoolkosten vanuit de scholen en vergelijkt dit met twee eerdere metingen, en de slotparagraaf 3.7 vergelijkt de kosten vanuit de perspectieven van ouders en scholen (en schoolbesturen).

3.1 Vrijwillige ouderbijdrage

De scholen voor vo is gevraagd of zij een vrijwillige ouderbijdrage vragen. 93% van alle scholen blijkt dit te doen (vorige meting 90%). Er is een klein maar significant verband tussen het soort vo-school en het vragen van een ouderbijdrage: 'losse' vwo-scholen vragen iets vaker dan gemiddeld een ouderbijdrage, praktijkscholen iets minder vaak.

Aan de scholen die een ouderbijdrage vragen, is gevraagd welk bedrag zij vragen voor ieder schooltype. Zij konden ook een bedrag per leerjaar noemen, als daartussen verschillen bestaan. De gemiddelde bedragen per schooltype staan in de volgende tabel.

Tabel 3.1 Gemiddeld bedrag vrijwillige ouderbijdrage naar schooltype, huidige en vorige meting

	Gemiddeld bedrag	Vorige meting	Vershil
praktijkonderwijs (pro)	€ 65	€ 50	30%
vmbo	€ 86	€ 75	15%
havo	€ 98	€ 82	19%
vwo	€ 103	€ 86	19%

* De bedragen zijn gemiddeld op de scholen die een ouderbijdrage vragen, t.b.v. vergelijkbaarheid met vorige metingen.

We zien een verband tussen schooltype en ouderbijdrage: hoe 'hoger' het schooltype, hoe hoger de bijdrage, waarbij havo en vwo nauwelijks van elkaar verschillen. Ook in de vorige meting was dit zo. Over de hele linie zien we, evenals in de ouderenquête (tabel 2.1), een stijging in de opgegeven vrijwillige ouderbijdrage ten opzichte van de vorige meting.

Binnen de schooltypen is er overigens weinig verschil naar leerjaar; driekwart van de scholen maakt überhaupt geen onderscheid naar leerjaar en vult één bedrag in per schooltype. En over de hele linie is de bijdrage in de bovenbouw niet meer dan een paar euro hoger dan in de onderbouw.

De scholen die onderscheid maken naar leerjaar vragen gemiddeld een hogere bijdrage (€98 in praktijkonderwijs tot €135 in vwo) dan scholen die dat niet doen (€92 in praktijkonderwijs tot €121 in vwo). Nadere analyses doen vermoeden dat scholen die naar leerjaar differentiëren excursies scharen onder bij de vrijwillige ouderbijdrage, terwijl de scholen die alleen een totaalbedrag per schooltype opgeven dat niet doen. Het bedrag van scholen die een totale (lage) ouderbijdrage opgeven plus het gemiddelde bedrag dat zij aan excu-

siekosten opgeven, komt namelijk sterk overeen met het totaal opgegeven bedrag van de vrijwillige ouderbijdrage voor scholen die naar leerjaar differentiëren.

De scholen die een vrijwillige ouderbijdrage vragen, innen deze in grote meerderheid (87%) direct bij de ouders. Een kleine groep (6%) doet dit via een tussenpersoon, en 7% op een andere manier (veelgenoemd hierbinnen: ouderraad/MR en administratiekantoor/bestuursbureau).

Gebruik van de vrijwillige ouderbijdrage

De gevraagde vrijwillige ouderbijdrage kan besteed worden aan diverse posten. Tabel 3.2 geeft per post het aandeel scholen dat de ouderbijdrage hier (mede) aan besteedt.

Tabel 3.2 Gebruik van de vrijwillige ouderbijdrage, percentages scholen dat de ouderbijdrage aan bepaalde zaken besteedt

Post	Gekozen door
Buitenschoolse / extra schoolactiviteiten	89%
Feesten / vieringen	77%
Sport / ontspanning / toneel	72%
Kluisjes	56%
Mediatheek / bibliotheek/ open leercentrum	46%
Ouderraad / leerlingraad / MR	42%
Kopieer-/printkosten	38%
Verzekeringen	37%
Drukwerk voor leerlingen/ouders	35%
Identiteitgebonden activiteiten	33%
Schoolblad / schoolkrant	32%
Automatisering / ICT	24%
Anders	21%

Ten opzichte van de vorige meting zien we dat de bovenste post (buitenschoolse/extra schoolactiviteiten) door meer scholen is genoemd (was 69%, nu 89%). Verder zijn 'kluisjes' en 'kopieer-/printkosten' in de ranglijst gestegen.

Betalingsgedrag vrijwillige ouderbijdrage

Scholen is ook gevraagd naar het betalingsgedrag van ouders. Uiteindelijk betaalt volgens de scholen 16% van de ouders de ouderbijdrage niet. Dit gemiddelde wordt mede bepaald door enkele uitschieters¹.

De mediaan (de middelste waarde als alle waarden op volgorde worden gezet) is 10%. Dit percentage is hoger dan in de vorige meting (toen was het gemiddelde 11% en de mediaan 5%). We zien hoe dan ook een stijging van het aandeel ouders dat de vrijwillige bijdrage niet betaalt.

Er is een duidelijk verschil tussen schooltypen: ouders van scholen die alleen praktijkonderwijs aanbieden, betalen gemiddeld vaker niet (30%, bijna tweemaal zo veel als het gemiddelde van 16%).

¹ Enkele scholen gaven percentages tussen de 90 en 100, wat doet vermoeden dat zij het woord 'niet' in de vraagstelling over het hoofd hebben gezien.

3.2 Gereedschappen en materialen

Schoolboeken worden gratis ter beschikking gesteld aan leerlingen in het vo. Dat geldt echter niet noodzakelijkerwijs voor andere leermiddelen.

Aan de scholen is daarom gevraagd of zij (naast de vrijwillige ouderbijdrage) een aparte bijdrage voor gereedschappen en materialen aan de ouders vragen. Zo'n bijdrage wordt op 48% van de scholen gevraagd (vorige meting 52%, geen significant verschil). Daarnaast vraagt 23% (vorige meting 16%) de ouders zelf om bepaalde zaken aan te schaffen.

Van de groep scholen die een bijdrage voor gereedschappen en materialen vraagt, gaat het in driekwart van de gevallen om een jaarlijkse bijdrage, in 13% om een éénmalige bijdrage bij entree van een schooltype, en in 13% om beide (vergelijkbaar met de vorige meting). De eenmalige bedragen zijn verdeeld over het aantal jaar dat een schooltype duurt, en opgeteld bij de jaarlijkse bijdragen om op een totaal aan bijdragen voor materialen en gereedschappen uit te komen. De gemiddelde bedragen staan in tabel 3.2.

Tabel 3.3 Gemiddelde bedragen bijdrage gereedschappen/materialen, naar schooltype

	Gemiddeld bedrag	Vorige meting	Vershil
pro	€ 36	€ 51	-29%
vmbo	€ 49	€ 46	7%
havo	€ 34	€ 48	-29%
vwo	€ 32	€ 43	-26%

* De bedragen zijn gemiddeld op de scholen *die een bijdrage vragen*, t.b.v. vergelijkbaarheid met vorige metingen.

Het bedrag per school is sinds de vorige meting gedaald voor vrijwel alle schooltypen, behalve het vmbo. Het vmbo-bedrag is daarmee nu wat hoger dan het bedrag voor andere schooltypen. Dit is verklaarbaar vanuit de aard van het onderwijs: beroepsgericht. Dit geldt met name voor de beroepsgerichte stromen kb en bb in het vmbo; de gemiddelde bijdrage is daar dan ook iets hoger dan in vmbo-t (mavo). Binnen het vmbo blijkt verder dat de bijdrage voor de sector techniek wat hoger is dan voor economie, zorg en groen vmbo.

Borg voor schoolboeken

Hoewel een borg voor de schoolboeken niet onder de schoolkosten valt, is wel gevraagd naar het schoolbeleid hieromtrent. Het blijkt dat 21% van de scholen een borg vraagt. Dit is een aanzienlijke daling ten opzichte van de vorige meting, toen 54% van de vo-scholen een borg vroeg. De gemiddelde borg is €76, verreweg het meest genoemde bedrag (meer dan de helft) is precies €75. In paragraaf 2.3 zijn deze uitkomsten vergeleken met de opgave van ouders.

3.3 ICT

Een aparte bijdrage voor ICT, los van de vrijwillige ouderbijdrage, komt niet veel voor: 6% van de scholen vraagt een vaste bijdrage voor ICT (gemiddeld €19), en 4% vraagt een variabele bijdrage, die sterk uiteenloopt (bedragen van €5 tot €250 worden genoemd). Als we de genoemde bedragen middelen over de scholen die wel ICT-bijdragen heffen én de scholen die dat niet doen, liggen de ICT-bijdragen in geen van de schooltypen boven de €2 gemiddeld. ICT-bijdragen worden daarom, evenals in de vorige meting, buiten het totaaloverzicht van kosten volgens scholen gelaten.

Wat iets meer voorkomt, is dat scholen ouders vragen bepaalde ICT-benodigdheden zelf aan te schaffen. De volgende tabel laat zien hoe vaak scholen dit doen voor verschillende categorieën ICT-benodigdheden, aflopend gesorteerd.

Tabel 3.4 ICT: zelf aanschaffen

ICT-onderdeel	% van de scholen dat ouders verzoekt dit aan te schaffen
Geen	71%
Printen	18%
Anders (usb-stick, incidenteel/ pilot/ project)	8%
Laptop	3%
Tablet	2%
Software/applicaties	1%
Weet niet	1%

Voor het grootste deel van de vo-scholen geldt vooralsnog dat zij ICT-kosten niet in rekening brengt bij ouders: noch door zelf een bijdrage te vragen, noch door van ouders eigen aanschaf te verlangen.

3.4 Extra schoolactiviteiten: excursies e.d.

Excursies, schoolreizen, kenningsmakingskampen en dergelijke rekenen we onder de 'extra schoolactiviteiten'. Evenals ouders is ook aan scholen gevraagd of hiervoor (los van de vrijwillige ouderbijdrage) kosten voor in rekening worden gebracht. Dit blijkt op grote schaal voor te komen: 84% van de scholen rekent een aparte bijdrage voor excursies en dergelijke, iets lager dan in de vorige meting (93%).

De gemiddelde bedragen van de rekeningen voor deze extra schoolactiviteiten lopen sterk uiteen, met uitschieters tot bijna 1000 euro. Vanwege de sterke concentratie van buitenlandse reizen in de bovenbouw (zie ook paragraaf 2.5), presenteren we in tabel 3.5 de cijfers voor vmbo, havo en vwo apart voor boven- en onderbouw.

Tabel 3.5 Gemiddelde bedragen extra schoolactiviteiten naar schooltype en 'bouw', huidige en vorige meting

		Gemiddeld bedrag	Vorige meting	Vershil
pro		€ 82	€ 102	-20%
vmbo	Onderbouw	€ 93	€ 95	-2%
	Bovenbouw	€ 169	€ 207	-18%
	Totaal	€ 131	€ 151	- 13%
havo	Onderbouw	€ 99	€ 116	-15%
	Bovenbouw	€ 239	€ 298	-20%
	Totaal	€ 155	€ 189	- 18%
vwo	Onderbouw	€ 119	€ 116	3%
	Bovenbouw	€ 271	€ 347	-22%
	Totaal	€ 195	€ 232	- 16%

* De bedragen zijn gemiddeld op de scholen *die een bijdrage vragen*, t.b.v. vergelijkbaarheid met vorige metingen. Het totaal per schooltype is gebaseerd op het aantal jaren boven- resp. onderbouw; ook de totalen van de vorige meting zijn op die wijze (her)berekend.

We zien, evenals in de ouderenquête, een zeer uitgesproken verschil tussen boven- en onderbouw. Vergeleken met de vorige meting zijn de bedragen vooral in de bovenbouw gedaald, zo'n 20% in alle schooltypen.

3.5 Beleid van de school

Evenals in vorige metingen peilden we ook dit keer het beleid van de school op een aantal aspecten die met schoolkosten te maken hebben: de vrijwillige ouderbijdrage (en kortingen/vrijstellingen daarvan), excursies en reizen (alternatieven en tegemoetkomingen), en manieren waarop de school ouders informeert en verantwoording aflegt over de besteding van (ouder)bijdragen.

Beleid rond de vrijwillige ouderbijdrage

De scholen is gevraagd naar voorzieningen die zij hebben voor vermindering of kwijtschelding van de gevraagde vrijwillige ouderbijdragen.

Eén van de mogelijke gronden voor korting of vrijstelling die in de praktijk voorkomt is het hebben van meerdere kinderen uit één gezin op dezelfde school. De volgende tabel laat zien dat ongeveer een derde van de scholen rekening houdt met het aantal kinderen uit één gezin.

Tabel 3.6 Korting/vrijstelling vrijwillige ouderbijdrage bij meerdere kinderen uit één gezin, % van de scholen dat een bepaalde regeling biedt (meer antw. mogelijk)

Korting/vrijstelling op de vrijw. ouderbijdrage?	Gekozen door
Geen	71%
Korting voor het 2e kind	16%
Korting voor het 3e en volgend kind	12%
Vrijstelling voor het 2e kind	1%
Vrijstelling voor het 3e en volgend kind	2%
Anders	8%

De categorie 'anders' wordt vooral benut door scholen die het vrijwillige karakter van de ouderbijdrage benadrukken.

Voor de scholen die korting geven geldt een gemiddeld kortingspercentage van 25% voor het tweede kind en 40% voor het derde en volgend kind (vergelijkbaar met de vorige meting).

Naast 'kwantumkorting' bij meerdere kinderen uit één gezin kan de school ook op andere gronden korting of vrijstelling verlenen. Dit komt op 44% van de scholen voor.

Inkomen is een grond voor vrijstelling bij 18% van de scholen die een ouderbijdrage heft, en nog eens 5% geeft een korting op basis van inkomen. Daarnaast geeft 8% van de scholen korting en 11% vrijstellingen op basis van andere gronden. Vaak blijken deze andere gronden te maken te hebben met een laag inkomen. Scholen verwijzen hier bijvoorbeeld naar schuldsanering en diverse 'minima-passen' van gemeenten.

Beleid rond excursies

Zoals te zien is in paragraaf 2.5 vormen excursies, zeker de meerdaagse buitenlandse schoolreizen, een grote kostenpost voor een deel van de ouders. Scholen zijn, vanwege het vrijwillige karakter van alle ouderbijdragen, verplicht om alternatieven aan te bieden voor degenen die met deze extra activiteiten om financiële redenen niet mee kunnen doen. Die alternatieven kunnen verschillen van karakter: een 'thuisblijversprogramma' op school, een fonds voor ouders onder een bepaalde inkomensgrens, of alternatieve reizen naar minder kostbare bestemmingen.

Tabel 3.7 geeft de verschillende voorzieningen die scholen treffen om eventuele uitval bij excursies als gevolg van de kosten te ondervangen.

Tabel 3.7 Voorzieningen financiële ondersteuning bij excursies, percentage scholen vo dat een bepaalde voorziening heeft

Voorziening	Gekozen door
Alternatieven met verschillende prijzen	43%
Schoolfonds waar ouders beroep op kunnen doen	21%
Voorziening die op aanvraag beschikbaar is	22%
Ad hoc verstrekking op verzoek	54%
Andere voorziening (vaak genoemd: betalingsregelingen, gemeente, stichting Leergeld)	25%
Geen	14%

Een ruime meerderheid van de scholen (86%) zet dus één of meer middelen in om minder draagkrachtige ouders tegemoet te komen op het gebied van excursies en reizen. De percentages zijn vergelijkbaar met vorige meting.

Ook is de scholen gevraagd welk deel van de leerlingen *vanwege de kosten* niet meegaat met excursies. Dat blijkt gemiddeld 6% van de leerlingen te zijn, maar dit aandeel wordt vertekend door uitschieters die wellicht de vraag verkeerd hebben gelezen (en 99% invulden). De mediaan is lager: 1% van de leerlingen.

Er blijkt uit nadere analyse in ieder geval een samenhang tussen het aandeel thuisblijvers en de aanwezigheid van een voorziening voor financiële ondersteuning: op scholen die *geen* voorziening hebben gaat namelijk gemiddeld 8% niet mee op reis, op scholen die wel een voorziening hebben 4%.

Voorziening financiële ondersteuning in de schoolkosten

Aan de scholen is gevraagd of zij (los van de mogelijke voorzieningen rond excursies zoals hiervoor beschreven) een voorziening hebben voor extra financiële ondersteuning voor ouders in de schoolkosten. Ongeveer een derde van de scholen (31%) blijkt een dergelijke voorziening te hebben, meestal in de vorm van een ad hoc verstrekking op verzoek. Schoolfondsen en dergelijke komen minder vaak voor.

Informeren over tegemoetkoming

Scholen kunnen ouders informeren over de mogelijkheid een tegemoetkoming in de schoolkosten te ontvangen. Bijna alle scholen (90%) doen dit ook. Van alle scholen informeert 65% via de schoolgids, 46% via de website en 33% op nog een andere manier (vaak worden hier nogmaals schoolvoorzieningen genoemd). De informatievoorziening via de schoolgids was vorige meting nog 90%, dus daarin is een opvallende daling te constateren. De overige uitkomsten zijn wel vergelijkbaar met vorige meting.

Verantwoording richting ouders

Eén van de onderzoeksvragen voor de Schoolkostenmonitor luidt 'in hoeverre leggen scholen verantwoording af aan ouders over de schoolkosten?'. Tabel 3.8 laat zien op welke manieren de vo-scholen dat in de praktijk doen.

Tabel 3.8 Verantwoording over de schoolkosten, percentage scholen dat een bepaalde vorm heeft gekozen (meer antwoorden mogelijk)

Manier van verantwoording	Gekozen door
Wij geven ouders in het begin van het jaar inzicht in de te verwachten kosten	93%
Wij sturen aan het eind van het schooljaar een gespecificeerde rekening over de kosten	20%
Wij storten teveel betaalde ouderbijdragen terug	43%
Andere manier	69%

Het inzicht bieden aan het begin van het jaar is de meest wijdverbreide praktijk in het vo. Ook in de vorige meting kwam dit op vrijwel alle scholen voor (91%). Het specificeren van de rekening is duidelijk minder ingeburgerd en ook het terugstorten van teveel betaalde bijdragen komt op een minderheid van de scholen voor. Deze twee manieren komen nu iets minder voor dan in vorige meting (toen resp. 25% en 54%).

Een meerderheid van de scholen heeft naar eigen zeggen nog een andere manier waarop verantwoording wordt afgelegd over de schoolkosten. De meeste toelichtingen hierbij wijzen in de richting van een verantwoording richting ouderraad en MR, sommigen noemen de jaarrekening en Vensters voor Verantwoording.

3.6 Totaaloverzicht en trends

Als we de genoemde bedragen voor de vrijwillige ouderbijdrage, materialen/ gereedschappen en extra activiteiten middelen over scholen die kostenpost wel én scholen die een kostenpost niet in rekening brengen, komen we op een totaalbeeld van het bedrag dat een school voor een bepaald schooltype gemiddeld aan ouders vraagt. Het overzicht hiervan staat in tabel 3.9, waarbij het totaal ook is vergeleken met de vorige meting. ICT-kosten zijn vanwege de zeer lage aantallen evenals de vorige meting buiten beschouwing gelaten.

Tabel 3.9 Totale schoolkosten (vrijwillige ouderbijdrage, materialen/gereedschappen, excursies e.d.) volgens scholen, naar schooltype, huidige en vorige meting

	Ouderbijdrage	Gereedsch./ materialen	Extra schoolactiv.	Totaal	Vorige meting	Verskil
pro	€ 58	€ 16	€ 60	€ 134	€ 166	-19%
vmbo	€ 80	€ 25	€ 114	€ 220	€ 240	-8%
havo	€ 93	€ 18	€ 151	€ 262	€ 324	-19%
vwo	€ 98	€ 16	€ 174	€ 289	€ 325	-11%

* Deze bedragen zijn gemiddeld over *alle* scholen die een bepaald schooltype aanbieden, ook de scholen die geen bijdrage voor een bepaalde kostenpost vragen.

We zien dat over de hele linie het bedrag dat scholen gemiddeld aan ouders in rekening zeggen te brengen gedaald is, zij het dat het verschil voor vmbo en vwo op het randje van statistisch niet-significant balanceert. De daling in de havo en het praktijkonderwijs is iets uitgesprokener.

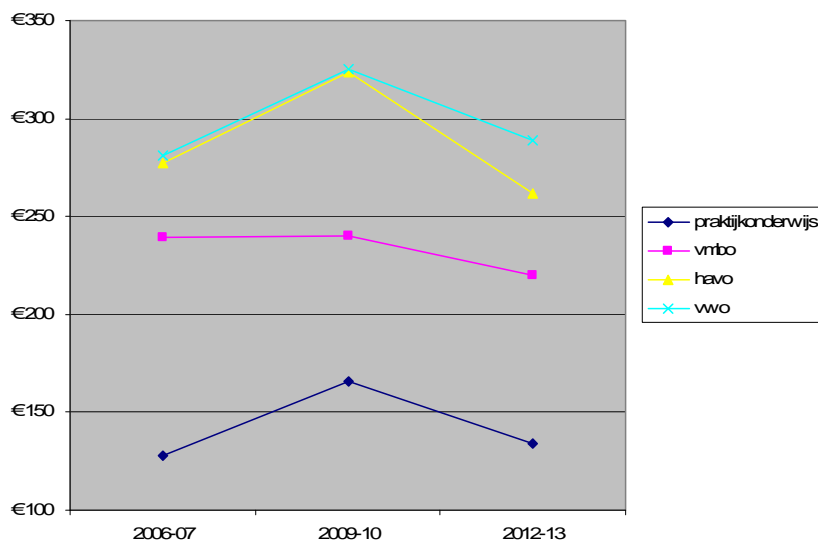
De belangrijkste oorzaak voor die daling ligt in de lagere bedragen voor gereedschap-/materialen en extra activiteiten. Deze zijn sterker dan de stijging van de vrijwillige ouderbijdragen; netto houden we zo een daling over. De combinatie van een hoger bedrag voor de vrijwillige ouderbijdrage en een lager bedrag voor overige bijdragen doet vermoeden dat een deel van wat voorheen apart werd gevraagd, nu onder de ouderbijdrage wordt geschaard. Dat zou meer in lijn liggen met hoe de vrijwillige ouderbijdrage is bedoeld: als bijdrage waarin ook zaken als excursies onder vallen.

Los van 'verschuivingen' in kostenposten is er dus, vooral in praktijkonderwijs en havo, een daling van de schoolkosten zoals opgegeven door scholen te zien.

Vergelijking met twee eerdere metingen

In de meting 2006-07 zijn voor het eerst de schoolkosten onder scholen gepeild. Daarom kunnen we het totaalbedrag van de vorige tabel met twee eerdere metingen vergelijken. De resultaten staat weergegeven in de onderstaande grafiek.

Figuur 3.1 Ontwikkeling schoolkosten vo volgens scholen, 2006-2013



Voor de meeste schooltypen zien we na de stijging tussen 2006-07 en 2009-10 een daling tussen 2009-10 en de huidige meting. Het totale kostenniveau ligt voor alle schooltypen nu vrijwel weer op het niveau van 2006-07. Let wel dat niet alle zichtbare verschillen significant zijn, en dat er op schoolniveau nog maar twee eerdere metingen zijn uitgevoerd (tegen vier onder ouders).

3.7 Vergelijking ouders en scholen

Op een aantal punten kunnen we een vergelijking maken tussen bedragen die scholen noemen en bedragen die ouders noemen:

- De gevraagde vrijwillige ouderbijdrage
- De *door de school gevraagde bijdrage* voor gereedschappen/materialen
- De *door de school gevraagde bijdrage* voor extra schoolactiviteiten (excursies e.d.)

Het gaat dus niet om de totale kosten die ouders rapporteren. Alle zelf aangeschafte zaken (eenmalige uitgaven, zelf aangeschafte materialen/gereedschappen) blijven buiten beschouwing.

De bedragen voor zowel scholen en ouders zijn gemiddeld over de groep die een bijdrage vroeg/betaalde én de groep die dat niet deed. Het resultaat van de vergelijking, per kostensoort en voor het totaal van deze drie, staat in tabel 3.10.

Tabel 3.10 Vergelijking tussen ouders en scholen van drie soorten bijdragen, naar schooltype

	Vrijw. ouderbijdrage		Gereedsch./materialen		Extra activiteiten		Totaal	
	school	ouders	school	ouders	school	ouders	school	ouders
pro	€ 58	€ 63	€ 16	€ 11	€ 60	€ 48	€ 134	€ 122
vmbo	€ 80	€ 87	€ 25	€ 17	€ 114	€ 101	€ 220	€ 205
havo	€ 93	€ 101	€ 18	€ 10	€ 151	€ 155	€ 262	€ 266
vwo	€ 98	€ 132	€ 16	€ 12	€ 174	€ 186	€ 289	€ 330

De totaalbedragen liggen bij elkaar in de buurt; dat geldt eigenlijk voor ieder van de drie kostensoorten. Een opvallende uitzondering is de hoge ouderbijdrage die ouders in het vwo opgeven en die niet weerspiegeld wordt in de gemiddeldes van de scholen. Een mogelijke verklaring is een relatief hoog aandeel ouders in het vwo dat voor speciale profiel-activiteiten van de school, zoals tweetalig onderwijs, kiest. De bijdrage aan dit soort activiteiten valt niet onder de reguliere vrijwillige ouderbijdragen, omdat lang niet alle leerlingen in het vwo voor zo'n activiteit kiezen. Voor het overige komt de mening van ouders en scholen behoorlijk sterk overeen; in vmbo en praktijkonderwijs zien we dat de scholen iets hogere bedragen opgeven dan ouders. Het feit dat de uitkomsten van ouders en scholen op deze kostenposten dicht bij elkaar liggen versterkt de betrouwbaarheid van deze meting.

4 Mbo: ouders en deelnemers

In het middelbaar beroepsonderwijs (mbo) zijn ouders (van deelnemers t/m 20 jaar) en deelnemers zelf (21 jaar en ouder) gevraagd wat hun kosten zijn op verschillende gebieden. De uitkomsten worden in dit hoofdstuk gepresenteerd, waarbij paragraaf 4.1 t/m 4.6 over verschillende categorieën kosten gaan, paragraaf 4.7 een totaaloverzicht van de kosten geeft en de laatste paragraaf de baten beschrijft die tegenover de kosten (kunnen) staan.

4.1 Schoolboeken

Een belangrijke kostenpost voor ouders/ deelnemers in het mbo zijn de schoolboeken. Of deze nu gekocht of gehuurd worden, de boeken vormen in veel opleidingen een belangrijk basisbestanddeel van het lesmateriaal. In tegenstelling tot het vo worden in het mbo de schoolboeken niet door de instellingen verstrekt dus ouders/ deelnemers moeten deze zelf aanschaffen of huren.

Niet alle ouders/deelnemers maken ieder jaar kosten aan schoolboeken, zoals blijkt uit tabel 4.1.

Tabel 4.1 Heeft u dit jaar kosten gemaakt aan schoolboeken? Percentage 'ja' naar leerweg, sector en niveau

		Niveau 1-2	Niveau 3-4	Totaal ¹
voltijds BOL	economie	72%	82%	80%
	techniek	68%	69%	69%
	zorg	69%	79%	77%
BBL	economie	39%	51%	46%
	techniek	35%	35%	35%
	zorg	36%	33%	34%
deeltijd BOL	totaal			56%

We zien een opvallend verschil tussen BOL en BBL. Voor een deel kan dit liggen aan een andere opzet van de opleiding waardoor minder vaak schoolboeken hoeven te worden aangeschaft. Daarnaast, blijktens de toelichting die sommigen in de enquête gaven, betalen werkgevers soms de schoolboeken (en andere schoolkosten), waardoor ouders/deelnemers aangeven zélf geen kosten te hebben hieraan. Dit speelt (vanwege de aard van de opleiding) veel vaker in de BBL dan in de voltijds BOL.

De gemiddelde¹ kosten voor schoolboeken zijn in tabel 4.2 gegeven. Hierin zijn de kosten voor de aanschaf van boeken en de verzendkosten bij elkaar opgeteld. Deze uitkomsten worden vergeleken met de vorige meting (gecorrigeerd voor inflatie).

¹ Alle totalen naar niveau die in dit hoofdstuk worden gepresenteerd, zijn gewogen gemiddeldes. Deze zijn berekend op basis van het aantal deelnemers in respectievelijk niveau 1-2 en 3-4. In de voltijds BOL is het aandeel niveau 3-4 78%, en in de BBL 57%.

Tabel 4.2 Gemiddelde kosten schoolboeken, naar leerweg, sector en niveau; huidige en vorige meting

		Niveau 1-2	Niveau 3-4	Totaal	Vorige meting	Vershil
voltijds BOL	economie	€ 309	€ 325	€ 322	€ 336	-4%
	techniek	€ 293	€ 301	€ 299	€ 309	-3%
	zorg	€ 254	€ 261	€ 260	€ 283	-8%
BBL	economie	€ 146	€ 219	€ 188	€ 316 ²	-41%
	techniek	€ 155	€ 171	€ 164	€ 316	-48%
	zorg	€ 135	€ 129	€ 131	€ 316	-58%
deeltijd BOL	totaal	€ 200	€ 222	€ 216	€ 275	-22%

We zien dat de kosten voor schoolboeken in de voltijds BOL aanmerkelijk hoger zijn dan in de BBL en deeltijd BOL. De uitkomsten voor voltijds BOL liggen dichtbij de vorige meting (verschillen kunnen aan het toeval te wijten zijn). In de deeltijd BOL en met name de BBL is echter een flinke daling te constateren.

Naast de genoemde bedragen betaalt zo'n 5% van de ouders/deelnemers een borg voor het gebruik van schoolboeken (als deze via een boekenfonds worden gehuurd). Deze rekenen we echter niet mee bij de schoolkosten aangezien dit bedrag wordt geretourneerd bij het inleveren van de boeken.

4.2 Overige leermiddelen

Eenmalige uitgaven

In de enquête is gevraagd naar eenmalige uitgaven, voor zaken die de gehele opleiding meegaan.

In het vaststellen hiervan speelt dezelfde problematiek als in het vo: het blijkt dat een groot deel van de opgegeven 'overige eenmalige' uitgaven posten zijn die verder in de vragenlijst aan de orde komen terugkomen, en daar nogmaals worden opgegeven. Dit geldt voor zeker de helft van de oorspronkelijk ingevulde eenmalige uitgaven. In het mbo zijn dit vooral gereedschappen, materialen en ICT. Hiervoor is zo veel mogelijk gecorrigeerd, maar niet uit te sluiten is dat ingevulde totaalbedragen zonder toelichting (ook in vorige metingen) veel dubbelstellingen bevatten, en daarmee de eenmalige kosten te hoog inschatten. Dit blijkt als we de (gecorrigeerde) resultaten vergelijken met de vorige meting, zoals tabel 4.3 laat zien.

¹ Gemiddeld over ouders/deelnemers die kosten hebben gemaakt én ouders/deelnemers die geen kosten hebben gemaakt. De ouders die niet wisten of ze kosten hebben gemaakt, zijn evenals vorige meting buiten beschouwing gelaten.

² In de vorige rapportage is vanwege het toenmalige kleine aantal respondenten in de BBL geen onderscheid naar sector gemaakt; daarom zijn bij de vergelijking van de BBL steeds de gemiddeldes voor de gehele BBL van vorige meting gegeven.

Tabel 4.3 Gemiddelde eenmalige kosten naar leerweg, sector en niveau; huidige en vorige meting

		Niveau 1-2	Niveau 3-4	Totaal	Vorige meting	verschil
voltijds BOL	economie	€ 47	€ 43	€ 44	€ 77	-43%
	techniek	€ 43	€ 48	€ 47	€ 95	-51%
	zorg	€ 48	€ 36	€ 39	€ 81	-52%
BBL	economie	€ 15	€ 31	€ 24	€ 56	-57%
	techniek	€ 16	€ 26	€ 22	€ 56	-61%
	zorg	€ 33	€ 24	€ 28	€ 56	-50%
deeltijd BOL	totaal	€ 32	€ 50	€ 45	€ 38	17%

In BBL en voltijds BOL is er een halvering van de eenmalige kosten te zien over de hele linie. Dit heeft waarschijnlijk met het verwijderen van de genoemde dubbeltellingen te maken. Als we de onbewerkte getallen vergelijken, liggen de uitkomsten meer in de buurt van de vorige meting.

Gereedschappen en materialen

Omdat het mbo *beroepsonderwijs* is, kunnen er naast de genoemde eenmalige kosten ook verschillende andere specifieke leermiddelen in het spel zijn, die kosten met zich mee brengen. De toelichtingen die ouders geven (in de enquête en de casestudies) laten een grote variatie zien in materialen die deelnemers nodig hebben voor hun opleiding. Ook de kosten lopen zeer sterk uiteen: van enkele euro's tot enkele honderden euro's. Dit laatste geldt bijvoorbeeld voor kappersopleidingen, waarvan deelnemers en ouders relatief vaak hoge bedragen opgeven voor de benodigde leermiddelen (die vaak tegelijk beroepsmiddelen zijn).

Op twee manieren kunnen ouders/deelnemers kosten maken voor gereedschappen en materialen: via een bijdrage aan de instelling, en door zelf dingen aan te schaffen op verzoek van de opleiding.

In de voltijds BOL heeft bijna de helft van de ouders/deelnemers voor dit schooljaar dergelijke kosten gemaakt: 21% via een bijdrage aan de instelling, 19% via op verzoek van de opleiding aangeschafte dingen en 7% beiden. De hoeveelheid BBL-deelnemers/ouders die kosten maken ligt op de helft hiervan (24% in totaal), de deeltijd BOL neemt een middenpositie in (32%).

De kosten van de instellingsbijdrage en de kosten van zelf aangeschafte zaken staan zijn bij elkaar opgeteld, en zijn gemiddeld over de ouders/deelnemers die deze kosten wel en ouders/deelnemers die deze kosten niet hebben gemaakt. De resultaten daarvan staan in tabel 4.4.

Tabel 4.4 Totale kosten gereedschappen en materialen naar leerweg, sector en niveau; huidige en vorige meting

		Niveau 1-2	Niveau 3-4	Totaal	Vorige meting	Vershil
voltijds BOL	economie	€ 137	€ 96	€ 105	€ 98	7%
	techniek	€ 154	€ 133	€ 138	€ 186	-26%
	zorg	€ 171	€ 73	€ 95	€ 116	-18%
BBL	economie	€ 69	€ 82	€ 76	€ 84	-9%
	techniek	€ 66	€ 57	€ 61	€ 84	-28%
	zorg	€ 236	€ 45	€ 127	€ 84	51%
deeltijd BOL	totaal	€ 133	€ 110	€ 117	€ 54	116%

We zien de volgende patronen in deze uitkomsten:

- binnen de voltijds BOL is techniek de duurste sector voor ouders/deelnemers, evenals de vorige meting;
- de zorgsector laat een zeer uitgesproken verschil zien tussen niveau 1-2 en niveau 3-4; dit kan verklaard worden uit het feit dat meerdere ouders/deelnemers van de opleiding 'junior kapper' zeer hoge kosten hebben opgegeven (tot €2500).

Een opvallend verschil met de vorige meting ligt bij de voltijds BOL techniek: de opgegeven instellingsbijdrage was in de vorige meting zeer hoog. Nu ligt deze dicht bij de andere sectoren waardoor de verschillen minder uitgesproken zijn. Verder zien we dat de gemiddelde kosten van gereedschappen/materialen in de deeltijd BOL nu veel dicht bij de voltijds BOL en de BBL liggen dan in de vorige meting.

ICT

Een categorie 'specifieke leermiddelen' die in veel technische opleidingen maar ook vaak daarbuiten onmisbaar wordt geacht, is ICT. Ook hier kan een instellingsbijdrage worden gevraagd, of kunnen zaken zelf worden aangeschaft op verzoek van de opleiding. In de BOL heeft 20% van de ouders/deelnemers aan de instelling een ICT-bijdrage betaald. In de BBL en deeltijd BOL ligt dat lager (respectievelijk 10% en 14%). Deze uitkomsten zijn vergelijkbaar met de vorige meting. Het aandeel ouders dat (ook) zelf ICT-benodigheden heeft aangeschaft op verzoek van de school ligt hoger: 35% in de BOL, 17% in de BBL en 21% in deeltijd BOL.

Opvallend is het grote aandeel van de ouders/deelnemers dat aangeeft dat een of meer ICT-middelen verplicht is gesteld door de instelling: 43% in de BOL, en bijna 2/3 in de BBL en deeltijd BOL (resp. 66 en 64%).

Tabel 4.5 geeft de totale ICT-kosten (schoolbijdragen en zelf aangeschafte ICT-benodigheden opgeteld) gemiddeld over ouders/deelnemers die deze kosten wel én ouders/deelnemers die deze kosten niet maken.

Tabel 4.5 Gemiddelde ICT-kosten, naar leerweg, sector en niveau; huidige en vorige meting

		Niveau 1-2	Niveau 3-4	Totaal	Vorige meting	Vershil
voltijds BOL	economie	€ 147	€ 335	€ 294	€ 229	28%
	techniek	€ 129	€ 364	€ 312	€ 282	11%
	zorg	€ 123	€ 181	€ 168	€ 208	-19%
BBL	economie	€ 98	€ 131	€ 117	€ 126	-7%
	techniek	€ 79	€ 90	€ 85	€ 126	-32%
	zorg	€ 69	€ 112	€ 93	€ 126	-26%
deeltijd BOL	totaal	€ 78	€ 129	€ 113	€ 109	4%

Wat hier opvalt is het verschil tussen sectoren en niveaus. In de niveaus 3-4 zijn de ICT-kosten in economie en zorg tot bijna driemaal zo hoog als in niveau 1-2. Verder zijn de ICT-kosten vooral in de voltijds BOL hoog. Dit hangt vooral samen met het hogere *aandeel* ouders/deelnemers dat deze kosten maakt. Want de gemiddelde genoemde *bedragen* voor ouders/deelnemers die kosten hebben gemaakt, liggen in de bandbreedte van €300-€500 voor alle leerwegen en niveaus.

In vergelijking met de vorige meting lijkt zich een daling van de ICT-kosten te hebben voorgedaan in delen van de BBL en een stijging in delen van de voltijds BOL.

4.3 Vrijwillige ouder-/deelnemerbijdrage

In het mbo vinden we, evenals in het vo, instellingen die een vrijwillige bijdrage van ouders/deelnemers vragen. Het aandeel instellingen dat dit doet, ligt echter beduidend lager dan in het vo. In de voltijds BOL wordt een bijdrage gevraagd volgens 29% (vorige meting 26%) van de ouders en deelnemers. In de BBL en deeltijd BOL ligt dat beduidend lager (12 en 13%, vorige meting resp. 15 en 9%).

Daardoor is de hoogte van de gemiddelde bijdrage, die gemiddeld wordt over *alle* deelnemers, laag, zoals tabel 4.6 laat zien.

Tabel 4.6 Gemiddelde vrijwillige ouder-/deelnemerbijdrage, naar leerweg, sector en niveau; huidige en vorige meting

		Niveau 1-2	Niveau 3-4	Totaal	Vorige meting ¹
voltijds BOL	Economie	€ 43	€ 50	€ 49	€ 28
	Techniek	€ 26	€ 52	€ 46	€ 36
	Zorg	€ 88	€ 43	€ 53	€ 38
BBL	Economie	€ 28	€ 29	€ 28	€ 14
	Techniek	€ 15	€ 17	€ 16	€ 14
	Zorg	€ 20	€ 11	€ 15	€ 14
deeltijd BOL	Total	€ 19	€ 27	€ 24	€ 6

Over de hele linie is een lichte stijging ten opzichte van de vorige meting in orde van grootte van €10-15 te zien. Een opvallende uitbijter van de vorige meting (voltijds BOL econo-

¹ Omdat de bedragen van vorige meting klein zijn, vooral in de BBL en deeltijd BOL, zijn de verschillen alleen in euro's gegeven en niet in procenten.

mie) loopt nu meer in de pas met de andere sectoren, en omgekeerd laat de huidige meting een afwijking zien in de BBL economie. De deeltijd BOL is nu meer vergelijkbaar met de BBL qua bedrag dan vorige meting.

Van degenen aan wie een vrijwillige ouder-/deelnemerbijdrage wordt gevraagd krijgt 1% een korting of vrijstelling. Dit aandeel is nog lager dan in het vo.

4.4 Extra activiteiten: excursies e.d.

Ouders en deelnemers kunnen kosten maken voor extra activiteiten die vanuit de opleiding worden georganiseerd. In deze categorie vallen vooral reizen (schoolreizen, excursies, kennismakingskampen, bedrijfsbezoeken etc.).

Zo'n 40% van de voltijds BOL-ouders/deelnemers heeft dit schooljaar dergelijke kosten gemaakt (vergelijkbaar met de vorige meting), tegen 15% in de BBL (vorige meting 21%) en 22% in de deeltijd BOL (vorige meting 15%).

De berekende gemiddelde kosten staan in tabel 4.7.

Tabel 4.7 Gemiddelde kosten extra activiteiten (excursies e.d.) naar leerweg, sector en niveau; huidige en vorige meting

		Niveau 1-2	Niveau 3-4	Totaal	Vorige meting
voltijds BOL	economie	€ 63	€ 96	€ 89	€ 75 ¹
	techniek	€ 22	€ 76	€ 64	€ 75
	zorg	€ 42	€ 66	€ 61	€ 75
BBL	economie	€ 24	€ 34	€ 30	€ 26
	techniek	€ 16	€ 8	€ 11	€ 26
	zorg	€ 18	€ 16	€ 17	€ 26
deeltijd BOL		€ 45	€ 43	€ 44	€ 23

Over de hele linie zien we een lichte stijging in de BOL en een lichte daling in de BBL. De sector economie is duidelijk wat kostbaarder dan de andere sectoren op het gebied van excursies en dergelijke.

4.5 Reiskosten

Afstand en vervoermiddel

De afstand tussen huis en het gebouw waar de meeste lessen gevolgd worden is in het mbo wat hoger dan in het vo. Voor de voltijds BOL gaat het om gemiddeld 21 km, in de BBL is dat iets hoger (23 km) en in de deeltijd BOL nog weer hoger (30 km). Deze gemiddeldes waren in de vorige meting nauwelijks anders: respectievelijk 19, 20 en 31 km.

¹ De bedragen in de rapportage van vorige meting waren alleen gemiddeld op degenen die kosten hadden gemaakt. T.b.v. de vergelijkbaarheid hebben we op de ruwe data van vorige meting dezelfde manier van middelen toegepast als op de huidige meting. Hierdoor was het echter niet meer mogelijk te splitsen naar sector. Daarom zijn de verschillen tussen de vorige en huidige meting ook niet in percentages weergegeven.

Het openbaar vervoer is in de voltijds BOL het belangrijkste vervoermiddel: 66% maakt hiervan gebruik (vorige meting 64%). In de BBL is het aandeel OV-gebruikers veel lager (25%), hier gebruiken meer deelnemers de auto (57%). Dit geldt ook voor de deeltijd BOL (32% OV, 50% auto).

Reiskosten openbaar vervoer

Evenals in het vo is ook in het mbo de gebruikers van het openbaar vervoer gevraagd naar de maandelijkse kosten. De gemiddelde jaarlijkse OV-kosten zijn berekend door de maand-totalen met 10 te vermenigvuldigen. De BOL-deelnemers ouder dan 18 jaar zijn buiten beschouwing gelaten, omdat zij recht hebben op een OV-studentenkaart.

Tabel 4.8 Reiskosten openbaar vervoer per jaar, naar leerweg, sector en niveau

		Niveau 1-2	Niveau 3-4	Totaal	Vorige meting
voltijds BOL	economie	€ 577	€ 726	€ 694	€ 1.030
	techniek	€ 555	€ 834	€ 773	€ 950
	zorg	€ 582	€ 498	€ 517	€ 930
BBL	economie	€ 210	€ 200	€ 204	* ¹
	techniek	€ 122	€ 87	€ 102	*
	zorg	€ 213	€ 134	€ 168	*
deeltijd BOL		€ 285	€ 244	€ 257	*

Het lagere bedrag in de BBL en deeltijd BOL betekent niet dat de reiskosten per kilometer of de afstand daar lager zijn, wel dat er minder van het OV gebruik gemaakt wordt (zoals hierboven beschreven) en dat deelnemers door de aard van het onderwijs (deeltijd) minder dagen per week op school zijn. We zien een opmerkelijke daling in de opgegeven maandelijkse OV-reiskosten in de voltijds BOL ten opzichte van vorige meting.

Voor 11% (BOL), 6% (BBL) en 16% (deeltijd BOL) was de hoogte van de reiskosten van invloed op de keuze voor deze instelling. Die aantallen wijken nauwelijks af van de vorige meting (resp. 9%, 6%, 14%).

Stages en reiskosten

BBL-deelnemers lopen normaal gesproken gedurende het hele schooljaar vier dagen per week stage in een leerwerkbedrijf en gaan één dag per week naar school. Maar ook BOL-deelnemers lopen stage, zij het vaak kortere periodes. De reiskosten voor de stages spelen daarom een rol in de totale berekening van de schoolkosten. Het probleem bij het uitvragen van de reiskosten is dat BBL-ers hun tijd bij het leerwerkbedrijf niet als 'stage' typeren. Dat blijkt bij de reacties op de vraag 'loopt u dit jaar stage?'. Van de voltijds BOL deelnemers antwoordde 80% bevestigend, van de deeltijd BOL ook een substantieel aandeel (68%), maar in de BBL slechts 36%. Daardoor kunnen we voor de BBL niet goed de gemiddelde stage-reiskosten berekenen.

¹ Het rapport van de vorige meting middelde voor BBL en deeltijd BOL de bedragen alleen op degenen die daadwerkelijk van het OV gebruik maakten, in tegenstelling tot de voltijds BOL. Hierdoor zijn de opgegeven bedragen voor BBL en deeltijd BOL uit de vorige meting niet goed vergelijkbaar.

Aan degenen die dit jaar stage lopen en met het OV reizen (44% van de stagiairs in de voltijds BOL en 23% in de deeltijd BOL) is gevraagd wat de maandelijkse kosten daarvan zijn. Die liggen voor de voltijds BOL rond de €90 per maand voor degenen die het OV gebruiken, en in de deeltijd BOL op €155. Het verschil ligt wellicht in het gebruik van de OV-studentenkaart door voltijds BOL-deelnemers (waar deeltijd BOL-deelnemers geen recht op hebben).

Reiskostenvergoedingen voor het reizen naar de instelling en naar stages komen voor, maar zijn zo zeldzaam (minder dan 1% van de totale populatie) dat we deze hier verder buiten beschouwing laten.

4.6 Bijles en overige kosten

Bijles en huiswerkbegeleiding

Bijles en huiswerkbegeleiding zijn in het mbo zeldzamere verschijnselen dan in het vo. Slechts 8% van de deelnemers in de BOL (vol- en deeltijd) en 9% in de BBL maakte in het kalenderjaar 2012 hiervan gebruik. Van hen maakt minder dan een kwart kosten hiervoor. Daarmee zijn de gemiddelde kosten over alle deelnemers verwaarloosbaar: €3 in de voltijds BOL, €1 in de BBL en €2 in de deeltijd BOL.

Lesgeld

Een kostenpost voor ouders en deelnemers in het mbo vanaf 18 jaar is het lesgeld. Voor het schooljaar 2012-13 bedroeg dit voor voltijds BOL-opleidingen €1065, voor deeltijd BOL en de BBL €221 en €536 voor respectievelijk niveau 1-2 en niveau 3-4¹. We vroegen de ouders/deelnemers evenals vorige metingen of zij lesgeld betaalden aan DUO. Van hen zei 22% hierop ja, 49% nee, en maar liefst 29% wist dit niet. Evenals in vorige metingen is het lesgeld niet meegenomen in het totaaloverzicht van de schoolkosten.

4.7 Totaaloverzicht en trends

Totale schoolkosten

Tabel 4.9 laat het totaalbedrag van de schoolkosten zien, inclusief de zes posten² waar dit totaal uit is opgebouwd. Rechts in de tabel wordt dit totaal vergeleken met de vorige meting.

¹ Bron: www.rijksoverheid.nl

² Evenals in het vo is hier het bedrag aan OV-reiskosten niet meegenomen in het totaal van de huidige en van de vorige meting.

Tabel 4.9 Totale schoolkosten mbo, huidige en vorige meting, naar leerweg en sector

		school- boeken	een- malig	vrijw. bijdr.	gereed- sch./mat.	ICT	extra activ.	totaal	<i>vorige meting</i>	<i>verschil</i>
voltijds										
BOL	econ.	€ 322	€ 44	€ 49	€ 105	€ 294	€ 89	€ 902	€ 842	7%
	techn.	€ 299	€ 47	€ 46	€ 138	€ 312	€ 64	€ 906	€ 983	-8%
	zorg	€ 260	€ 39	€ 53	€ 95	€ 168	€ 61	€ 675	€ 802	-16%
BBL										
BBL	econ.	€ 188	€ 24	€ 28	€ 76	€ 117	€ 30	€ 463	€ 623	-26%
	techn.	€ 164	€ 22	€ 16	€ 61	€ 85	€ 11	€ 360	€ 623	-42%
	zorg	€ 131	€ 28	€ 15	€ 127	€ 93	€ 17	€ 411	€ 623	-34%
deeltijd										
BOL		€ 216	€ 45	€ 24	€ 117	€ 113	€ 44	€ 558	€ 506	10%

Als we kijken naar de hoogte van de posten, zien we een tweedeling. In alle leerwegen en sectoren zijn schoolboeken een substantiële kostenpost (op voltijds BOL economie na overal de grootste); samen met gereedschappen/materialen en ICT vormen zij overal de 'top 3'. De vrijwillige bijdrage, eenmalige kosten en kosten voor extra activiteiten zoals excursies zijn beduidend kleinere kostenposten.

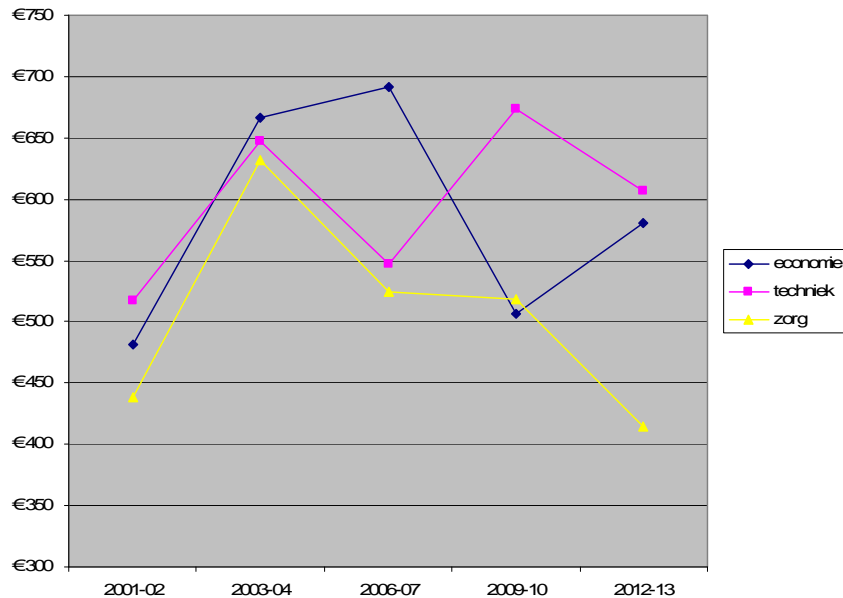
De sector zorg is over de gehele linie (vooral in schoolboeken en ICT) wat goedkoper dan economie en techniek. In de BBL en deeltijd BOL zijn de bedragen voor alle kostenposten op gereedschappen/materialen na (beduidend) lager dan in de voltijds BOL. In de BBL is techniek de goedkoopste sector en economie de duurste.

Vergelijken we de totaalbedragen met de vorige meting, dan zien we bij de voltijds BOL wat fluctuaties. Alleen voor de daling in de sector zorg geldt dat deze significant is. Deze daling is vooral aan eenmalige kosten (€39 gedaald) en ICT (€42 gedaald) toe te schrijven. In de BBL zien we een daling over de hele linie. Deze meting waren er beduidend meer respondenten in de BBL; het is mogelijk dat het deel hiervan met weinig kosten vorige meting minder vertegenwoordigd was, en dat de huidige meting daarmee nauwkeuriger is. De belangrijkste kostenpost die in deze meting lager ligt dan in de vorige is schoolboeken; gemiddeld zijn hiervoor nu in de BBL €155 lagere bedragen ingevuld dan in de vorige meting. De waargenomen stijging in de deeltijdBOL balanceert op het randje van statistische significantie.

Trends: vergelijking met vier eerdere metingen

Van vier soorten schoolkosten (gereedschappen/materialen, ICT, vrijwillige bijdrage, extra activiteiten) kan een vergelijking worden gemaakt met alle vier voorgaande edities van de schoolkostenmonitor, voor de (voltijds) BOL. Figuur 4.1 geeft de ontwikkelingen in de afgelopen twaalf jaar weer voor de drie sectoren economie, zorg en techniek.

Figuur 4.1 Ontwikkeling vergelijkbare schoolkosten volgens ouders en deelnemers in mbo (voltijds) BOL, 2001-nu, naar sector



Na een aanvankelijke sterke stijging lijken de gemeten schoolkosten wat te fluctueren tussen de sectoren. Over de hele periode genomen zijn de schoolkosten in economie en techniek iets gestegen en in de zorg ongeveer gelijk gebleven. Het verschil is echter te klein om significant te zijn.

Mening over de kosten

Naast de feiten rond de schoolkosten is respondenten ook gevraagd wat zij vonden van het (totaal)bedrag. Tabel 4.10 geeft per leerweg en sector het aandeel respondenten weer dat de schoolkosten hoog of zeer hoog vond.

Tabel 4.10 Wat vindt u van de hoogte van de schoolkosten? Percentages hoog/ zeer hoog naar leerweg en sector

		% (zeer) hoog
voltijds BOL	economie	66%
	techniek	58%
	zorg	62%
BBL	economie	49%
	techniek	36%
	zorg	40%
deeltijd BOL	totaal	50%

In de voltijds BOL zijn de gemeten kosten het hoogst (zie tabel 4.9). Hiermee corresponderend is ook het aandeel ouders/deelnemers dat deze kosten (zeer) hoog *vindt* het hoogst. Het omgekeerde zien we in de BBL: hier zijn de gemeten kosten het laagst, en ook het aandeel ouders/deelnemers dat de kosten (zeer) hoog vindt is hier het laagst.

Tussen de sectoren correspondeert het aandeel ouders/deelnemers dat de kosten hoog *vindt* niet altijd met het aandeel ouders/deelnemers dat de meeste kosten *maakt*.

Invloed kosten op keuze

Evenals in het vo is ook aan ouders en deelnemers in het mbo gevraagd of zij vooraf hebben geïnformeerd naar de schoolkosten bij de onderwijsinstelling, en zo ja, of de hoogte van de kosten van invloed is geweest op de keuze voor deze opleiding/instelling.

In de voltijds BOL heeft 37% vooraf geïnformeerd, en in de BBL 32%. Er is hierbinnen weinig verschil tussen de niveaus en sectoren. In de deeltijd BOL zien we een veel groter aandeel: 65% heeft vooraf naar de kosten geïnformeerd.

Van die groep zijn voor ongeveer een kwart in voltijds BOL en BBL de schoolkosten van invloed geweest op de keuze voor de onderwijsinstelling. In deeltijd BOL ligt dit hoger: 42%. We zien dus een duidelijk verschil tussen enerzijds voltijds BOL en BBL (8-9% van het totaal laat schoolkosten meewegen), en anderzijds deeltijd BOL (27% laat schoolkosten meewegen). Een dergelijk verschil was ook in de vorige meting zichtbaar (resp. 7-11% en 19%).

4.8 Baten en tegemoetkomingen

Tot nu toe is vooral de kostenkant van mbo-opleidingen ter sprake gekomen. Vanwege stages kan er echter ook sprake zijn van inkomen uit diezelfde opleiding. Bovendien is er de mogelijkheid voor bepaalde groepen deelnemers/ouders om een tegemoetkoming te ontvangen in de studiekosten. Drie onderzoeksvragen rond dit thema beantwoorden we in deze paragraaf.

Tegemoetkoming (WTOS) kostendekkend?

Vanuit de WTOS is voor ouders van voltijds BOL-leerlingen tot 18 jaar een tegemoetkoming in de schoolkosten mogelijk¹. Deze is beschikbaar voor ouders met een belastbaar jaarincome tot €34.807 (voor hogere inkomens geldt dat zij een deel van de maximumvergoeding kunnen krijgen). De maximale tegemoetkoming in de schoolkosten is voor schooljaar 2012-13 €658,99².

De totale schoolkosten zijn voor de voltijds BOL €906 (gemiddelde van de sectoren uit tabel 4.9, waarbij de reiskosten nog niet voor een volledig jaar worden meegeteld). Omdat het hier echter gaat om een deel van deze groep, namelijk degenen tot 18 jaar, hebben we de gemiddelde schoolkosten berekend voor die groep.

De totale kosten excl. reiskosten van deze groep bedragen gemiddeld € 889. Er is echter een verband met inkomen: de groep tot €1400 netto geeft gemiddeld €807 aan kosten op, de groep met een inkomen tussen €1400 en €4200 heeft €926 aan kosten, en boven de €4200 inkomen gemiddeld €1399 aan kosten (maar dit is een kleine groep, 22 respondenten).

De groep tot €1400 netto heeft zeker recht op WTOS-tegemoetkoming. Voor deze groep sluit de vergoeding het beste aan bij de hoogte van de schoolkosten (excl. reiskosten).

Want 82% van de schoolkosten wordt hier gedekt door de tegemoetkoming.

Voor de middengroep is dit een iets kleiner aandeel: voor zover zij er recht op hebben, dekt de maximale tegemoetkoming gemiddeld 71% van hun schoolkosten. Deze 'dekking' is

¹ Nadat een leerling in de voltijds BOL 18 jaar is geworden, heeft deze recht op studiefinanciering.

² Bron: website DUO.

iets lager dan vorige meting, toen het maximumbedrag van de tegemoetkoming hoger was (€827,43 voor 2009-10).

Inkomen BBL kostendekkend?

Alle ouders van stagiairs en deelnemers die stage lopen is gevraagd wat hun maandelijks inkomen uit die stage is. Zoals gezegd in paragraaf 4.5 is het aandeel BBL-deelnemers dat stage zegt te lopen relatief laag. Het gemiddelde maandinkomen uit de stage voor die groep BBL-deelnemers is €256. Als we dat als uitgangspunt nemen, verdient een BBL-deelnemer per jaar dus zo'n €2560 (uitgaand van 10 maanden school en dus ook 10 maanden leerwerkbedrijf). De gemiddelde schoolkosten voor de BBL liggen hier substantieel onder, en zijn maximaal een procent of 20 van het verdiende inkomen. Met het gemiddelde genoemde inkomen kunnen deze schoolkosten dus zeker worden gedekt.

Schoolkosten van BBL-deelnemers door de werkgever betaald

Slechts een heel klein deel van de mbo-deelnemers in de BOL krijgt een vergoeding specifiek voor studiekosten (1% van de stagiairs in de voltijds BOL, 7% in de deeltijd BOL). In de BBL is dit iets gebruikelijker: 27% van de BBL-deelnemers die aangaven stage te lopen, zeggen een vergoeding voor de studiekosten te krijgen van hun werkgever. Onduidelijk is echter of dit een specifieke toelage is, aanvullend op het stage-inkomen. In ieder geval is de hoogte van de vergoeding substantieel: degenen die een bedrag noemden kwamen gemiddeld op €749. Dit is ruimschoots voldoende om de gemiddelde schoolkosten in de BBL te dekken.

Overigens wordt het stage-inkomen (zoals berekend onder het kopje 'Inkomen BBL kostendekkend?') ook aangewend om de schoolkosten te betalen. De ouders van deelnemers die stage lopen is gevraagd of die deelnemer zelf bijdraagt in de schoolkosten uit het stage-inkomen, en dat blijkt 65% van de BBL-ers te doen. Dit aandeel is lager voor BOL-deelnemers (41%), wellicht omdat stages daar kortdurender zijn en de vergoeding minder hoog is. In de deeltijd BOL zitten, getuige de toelichtingen van respondenten, veel deelnemers die deze opleiding via de werkgever volgen, en voor wie de werkgever dan ook de (al-) studiekosten betaalt.

5 Mbo: instellingen

Dit laatste hoofdstuk verplaatst het perspectief naar de mbo-instellingen. Aan hen hebben we vragen gesteld over bedragen die zij in rekening brengen en over hun beleid ten aanzien van bijvoorbeeld excursies, tegemoetkomingen en vrijwillige ouder-/ deelnemerbijdragen.

De opzet van dit hoofdstuk is vergelijkbaar met het derde hoofdstuk over de vo-scholen: eerst komen de bedragen en mate van voorkomen van verschillende kostenposten (paragraaf 5.1 t/m 5.4), dan een overzicht van het instellingsbeleid (paragraaf 5.5), een totaaloverzicht van de kosten (paragraaf 5.6) en tot slot een vergelijking op een aantal posten tussen ouders/ deelnemers en instellingen (paragraaf 5.7).

5.1 Schoolboeken

Boekenfondsen komen in het mbo nauwelijks voor, op vrijwel alle mbo-instellingen moeten deelnemers/ouders zelf voor de schoolboeken zorgen (97%). Dit verschilt niet significant van de vorige meting. Slechts een paar respondenten (8%, vergelijkbaar met vorige meting) verwachten een wijziging in de manier waarop deelnemers hun boeken verkrijgen, waarbij de meeste verwijzen naar de toename van digitale leermiddelen.

We hebben de instellingen gevraagd een inschatting te maken (voor de hele sector, of naar niveau en leerjaar als daartussen verschillen bestaan) van de gemiddelde boekenkosten voor de verschillende leerwegen die binnen hun sector worden aangeboden. De resultaten staan in tabel 5.1. Dit zijn, omwille van vergelijkbaarheid, gemiddelde bedragen *van degenen die een bedrag hebben ingevuld*, dus niet gemiddelden over alle instellingen. Omdat ongeveer een kwart van de respondenten de vragenlijst invulde voor hun hele instelling¹, zijn de antwoorden van die respondenten toegerekend aan alle drie sectoren.

Tabel 5.1 Gemiddelde kosten schoolboeken mbo volgens instellingen, naar leerweg, sector en niveau

		Niveau 1-2	Niveau 3-4	Totaal ²	Vorige meting	Verskil
voltijds BOL	techniek	€ 289	€ 414	€ 387	€ 398	-3%
	zorg	€ 176	€ 362	€ 321	€ 327	-2%
	economie	€ 227	€ 420	€ 377	*	
BBL	techniek	€ 260	€ 297	€ 281	€ 277	2%
	zorg	€ 174	€ 323	€ 259	€ 330	-22%
	economie	€ 223	€ 312	€ 274	€ 171	60%
Deeltijd BOL	(totaal)			€ 255	*	-3%

We zien dat de boekenkosten in de voltijds BOL verschillen tussen de niveaus; hogere niveaus maken hogere kosten. Tussen de leerwegen zijn de verschillen bescheiden. De BBL

¹ Deze mogelijkheid bestond in de vorige meting nog niet.

² Het totaal van alle niveaus is berekend op basis van het aantal leerlingen per niveau; het aantal leerlingen in niveau 3-4 is in de voltijds BOL 78% van het totaal, in de BBL 57% en in de deeltijd BOL 70%.

en de deeltijd BOL zijn vergelijkbaar, de voltijds BOL maakt gemiddeld wat meer kosten aan schoolboeken.

Tussen de huidige en de vorige meting zijn in de voltijds BOL nauwelijks verschillen te zien; in de BBL zien we in zorg en economie meer schommelingen. Maar de getoonde verschillen moeten voorzichtig worden geïnterpreteerd. Omdat het om zeer kleine aantallen respondenten gaat (in de BBL in de vorige meting vaak minder dan 10), zijn gemeten verschillen binnen een leerweg en sector eigenlijk pas vanaf verdubbelingen/halveringen statistisch significant.

5.2 Overige leermiddelen

Materialen en gereedschappen

Naast schoolboeken zijn er kosten voor materialen en gereedschappen. Zoals we in hoofdstuk 4 zagen, zijn deze zeer sterk afhankelijk van de gekozen opleiding.

Deze kosten gaan vaak buiten de instelling om, maar soms wordt een bijdrage gevraagd waarop de instelling of een vaste tussenpersoon materialen en gereedschappen levert (vergelijkbaar met een boekenfonds, waarbij een instelling een vast 'adres' heeft voor de behoeften voor een bepaalde opleiding).

Een meerderheid (58%) van de instellingen blijkt een bijdrage voor materialen en gereedschappen te vragen, vergelijkbaar met de vorige meting (67%).

Het is, zo blijkt uit toelichtingen die respondenten gaven, lastig geweest voor vertegenwoordigers van sectoren/instellingen om een goede schatting te maken van de gemiddelde bijdrage die opleidingen vragen voor materialen en gereedschappen binnen hun sector. De gemiddelden uit tabel 5.2 moeten daarom voorzichtig worden geïnterpreteerd. Verschillen naar niveau werden (met uitzondering van BOL-techniek) nauwelijks gemaakt; daarom geeft de tabel alleen de totalen naar leerweg en sector.

Tabel 5.2 Gemiddelde bijdragen materialen/gereedschappen mbo-instellingen, naar leerweg en sector

		Totaal	Vorige meting	Vershil
voltijds BOL	Techniek	€ 279	€ 105	166%
	Zorg	€ 119	€ 72	65%
	Economie	€ 127	€ 146	-13%
BBL	Techniek	€ 238	€ 116	105%
	Zorg	€ 166	€ 78	113%
	Economie	€ 167	€ 133	26%
Deeltijd BOL	(totaal)	€ 167	€ 112	49%

* bedragen zijn alleen gemiddeld over instellingen die deze bijdrage vragen, t.b.v. vergelijkbaarheid met de vorige meting.

De uitschieter bij BOL-techniek wordt veroorzaakt door één kleinere instelling (vakschool) waar de leerlingen een deel van de 'hightech materialen' betalen. Hier werd een bedrag van €1508 genoteerd.

De stijging ten opzichte van de vorige meting is aanzienlijk in alle leerwegen en alle sectoren. We concluderen daarom dat het gemiddelde bedrag van de bijdrage voor materialen/ gereedschappen gestegen is in de afgelopen drie jaar.

Eenmalige kosten

Naast een (jaarlijkse) bijdrage voor materialen en gereedschappen is gevraagd naar een bijdrage voor eenmalige kosten (van benodigdheden die de hele opleiding meegaan). Dit komt veel minder vaak voor dan de hiervoor genoemde bijdrage voor materialen. Slechts 10% geeft aan dat een bijdrage in eenmalige kosten wordt gevraagd. Dat is beduidend minder dan vorige meting (30%).

De opgegeven bedragen verschillen zeer sterk: van €50 tot €1560. Het is vanwege het lage aantal respondenten niet zinvol om gemiddeldes te presenteren.

ICT

Instellingen is gevraagd of zij naast ouderbijdragen en bijdragen voor materialen/ gereedschappen een vaste bijdrage vragen voor ICT (bijv. gebruik van laptop of computer). Dit blijkt maar zeer weinig voor te komen: slechts 3 respondenten (5%) rapporteert een dergelijke bijdrage. Dit percentage was vorige meting veel hoger (61%). Het verschil ligt hoogstwaarschijnlijk aan de vraagstelling. Vorige meting werden namelijk als voorbeeld ook een elektronische leeromgeving en digitale leermiddelen genoemd. Die zijn ditmaal, analoog aan het vo, niet onder de definitie van ICT geschaard.

De opgegeven bedragen voor een ICT-bijdrage zijn respectievelijk €20, €350 en €500.

5.3 Vrijwillige ouder-/deelnemerbijdrage

Ongeveer de helft van de respondenten geeft aan dat zijn/haar instelling een vrijwillige ouder- of deelnemerbijdrage vraagt. Dit is beduidend meer dan de vorige meting van 2009-10 (toen 20%), en meer in lijn met de meting daarvoor, van 2006-07 (toen tweederde). Deze bijdrage wordt in vrijwel alle gevallen (91%) gebruikt voor buitenschoolse activiteiten, en ook vaak (51%) voor feesten/vieringen. Alle andere posten werden veel minder vaak genoemd.

De gemiddelde bedragen van de vrijwillige ouder-/deelnemerbijdrage zijn weergegeven in tabel 5.3.

Tabel 5.3 Gemiddelde bedragen vrijwillige ouder-/deelnemerbijdrage volgens mbo-instellingen, naar leerweg, sector en niveau

		Niveau 1-2	Niveau 3-4	Totaal
voltijds BOL	techniek	€ 56	€ 64	€ 62
	zorg	€ 43	€ 55	€ 53
	economie	€ 38	€ 49	€ 47
BBL	techniek	€ 35	€ 36	€ 36
	zorg	€ 38	€ 41	€ 41
	economie	€ 29	€ 36	€ 35
Deeltijd BOL	(totaal)			€ 34

* bedragen zijn alleen gemiddeld over instellingen die deze bijdrage vragen, t.b.v. vergelijkbaarheid met de vorige meting.

Vorige meting waren de totalen voor de voltijds BOL €85 en voor de BBL €82 (gecorrigeerd voor inflatie). De gemeten bedragen zijn nu dus wat lager, maar daar staat tegenover dat een veel groter aandeel instellingen zo'n bijdrage noemt.

5.4 Extra activiteiten: excursies e.d.

Zo'n tweederde (68%) van de respondenten in de enquête geeft aan dat hun instelling een aparte bijdrage vraagt voor 'extra schoolactiviteiten' (excursies, reizen en dergelijke). Dit is niet veranderd sinds de vorige meting. Ook onveranderd is dat bijdragen voor excursies e.d. vooral in de voltijds BOL voorkomen, en veel minder in de BBL en deeltijd BOL.

De gemiddelde bedragen voor deze extra activiteiten staan in de volgende tabel. Ongeveer de helft van de respondenten gaf verschillende bedragen op voor verschillende niveaus, de andere helft gaf één bedrag voor de hele sector.

Tabel 5.4 Gemiddelde bedragen extra activiteiten mbo volgens instellingen, naar niveau, sector en leerweg

		Niveau 1-2	Niveau 3-4	Totaal	Vorige meting
voltijds BOL	techniek	€ 91	€ 135	€ 126	€ 74
	zorg	€ 52	€ 112	€ 99	€ 65
	economie	€ 76	€ 142	€ 127	€ 116
BBL	techniek	€ 38	€ 41	€ 41	€ 31
	zorg	€ 33	€ 36	€ 35	€ 31
	economie	€ 36	€ 40	€ 39	€ 31
Deeltijd BOL				€ 63	€ 76

* bedragen zijn alleen gemiddeld over instellingen die deze bijdrage vragen, t.b.v. vergelijkbaarheid met de vorige meting.

De verschillen met de vorige meting lijken in de voltijds BOL soms aanzienlijk. Vergeet daarbij echter niet dat de aantallen respondenten zeer klein zijn, in dit geval per sector niet meer dan €10-15. Daardoor zijn de verschillen op sectorniveau in de bovenstaande tabel statistisch niet significant (en zijn procentuele veranderingen ook niet in de tabel weergegeven). Alleen het totaalbedrag voor de voltijds BOL als geheel is significant gestegen ten opzichte van de vorige meting.

5.5 Beleid van de instelling

In de vorige paragrafen is zijn vooral bedragen en mate van voorkomen van bepaalde kostensoorten behandeld. Daarnaast zijn de instellingen bevraagd op beleidsaspecten rond de schoolkosten, evenals in de vorige meting. In deze paragraaf gaan we kort in op deze beleidskant, op zes gebieden: schoolboeken, vrijwillige ouder-/deelnemerbijdragen, excursies en reizen, voorzieningen, (informatie over) tegemoetkomingen, en de manier waarop de instelling informeert en verantwoording aflegt over de schoolkosten.

Beleid rond schoolboeken

Het beleid van (soms zeer grote) mbo-instellingen op het gebied van schoolboeken wordt deels centraal gemaakt, zo blijkt. De helft van de respondenten geeft aan dat het centrale management voorwaarden stelt aan het voorschrijven van nieuwe/andere schoolboeken. Dit is opvallend meer dan in de vorige meting, toen slechts 13% van de respondenten zei dat het centrale management hieraan voorwaarden stelt.

De officiële invloed van ouders en deelnemers (via de MR/ouderraad) is beduidend kleiner dan de invloed van het centrale management: 7% van de respondenten namens de mbo-

instellingen zegt dat de ouderraad/(G)MR betrokken is bij besluiten over de keuze van schoolboeken. Dit is vergelijkbaar met de vorige meting (5%).

Een grote meerderheid van de instellingen geeft aan dat zij het gebruik van schoolboeken toetsen aan de kosten: driekwart zegt dat weinig gebruikte boeken het volgende jaar van de lijst worden geschrapt (in de vorige meting was dit tweederde).

Beleid rond vrijwillige ouder-/deelnemerbijdragen

Van de instellingen die een vrijwillige ouder-/deelnemerbijdrage vragen, legt de helft een overeenkomst ter ondertekening voor. Enkele instellingen werken met kortingen op de bijdrage, vaak in de vorm van 'maatwerk' voor lage inkomens.

Vrijwel alle instellingen die een bijdrage vragen, informeren de ouders/deelnemers dat deze bijdrage vrijwillig is, en voor welke voorzieningen deze gebruikt wordt. Driekwart informeert ouders dat zij de mogelijkheid hebben om alleen bij te dragen aan voorzieningen die zij nodig vinden, en 30% informeert over een reductie-/kwijtscheldingsregeling.

In de vorige meting waren er slechts zeven respondenten die de vragen over de vrijwillige ouderbijdrage beantwoordden, dus de aantallen kunnen niet zinvol vergeleken worden.

Beleid rond excursies

De helft van de instellingen maakte een schatting van het percentage deelnemers dat niet meegaat naar excursies vanwege de kosten. Die schattingen variëren van 0 tot 80%; de mediaan is 5% en het gemiddelde 15% (dat mede wordt bepaald door enkele hoge waarden, 75-80%).

Omdat de prijzen voor excursies en andere reizen kunnen oplopen, is gevraagd of de instelling alternatieven met verschillende prijzen biedt. Van de instellingen die een bijdrage voor excursies e.d. vragen, zegt 40% (vorige meting 21%) dat die alternatieven inderdaad bestaan. Een groot deel van de overige 60% licht toe dat er weliswaar geen verschillend geprijsde alternatieve reizen zijn, maar wel gratis vervangend aanbod 'op school'.

In het kader van excursies en dergelijke activiteiten is gevraagd of de instelling een voorziening heeft om minder draagkrachtige ouders/deelnemers geheel of gedeeltelijk vrij te stellen van betaling hiervoor. Dat blijkt voor 80% van de instellingen die een bijdrage voor excursies e.d. vragen het geval (vorige meting beduidend minder: een derde). Ad hoc verstrekking op verzoek is de vaakst voorkomende variant van zo'n voorziening voor minder draagkrachtigen (38%).

Informeren over tegemoetkoming

De instelling kan deelnemers en ouders op verschillende manieren informeren over de mogelijkheid een tegemoetkoming in de schoolkosten aan te vragen bij DUO. De schoolgids is het meest gebruikte medium (55%, vorige meting driekwart), gevolgd door de website (37%, vorige meting 60%). Een kwart heeft (ook) andere manieren om te informeren over de mogelijkheden van een tegemoetkoming, vooral meer directe en persoonlijke manieren van informeren, bijvoorbeeld op ouderavonden en door trajectbegeleiders/mentoren. Vijftien procent de instellingen informeert ouders/deelnemers hier überhaupt niet over, dit is vergelijkbaar met vorige meting.

Verantwoording

Door middel van vier stellingen is de mbo-instellingen gevraagd hoe zij verantwoording afleggen over hun schoolkosten. Eén hiervan is hierboven behandeld bij schoolboeken (weinig gebruikte boeken van de lijst schrappen).

De uitkomsten voor de andere drie stellingen waren als volgt:

- 94% geeft ouders/deelnemers aan het begin van het jaar inzicht in de te verwachten kosten
- 29% stuurt aan het eind van het schooljaar een gespecificeerde rekening
- 47% stort teveel betaalde gelden terug

Deze uitkomsten wijken niet significant af van de voorgaande twee metingen.

5.6 Totaaloverzicht en trends

Totale schoolkosten

Op basis van de uitkomsten die in de vorige paragrafen zijn gepresenteerd, kunnen we de totale bedragen schatten die de instellingen aan ouders/deelnemers in het mbo jaarlijks in rekening brengen. Dit zijn niet de totale kosten, aangezien ouders/deelnemers ook elders benodigdheden kunnen aanschaffen op verzoek van de instelling. Voor schoolboeken is dit wel aan de instellingen gevraagd, maar voor andere leermiddelen niet.

We tellen hierbij de gemiddeldes van alle in de instellingsenquête gevraagde kostenposten¹ bij elkaar, en middelen dit over alle instellingen die een bepaalde leerweg aanbieden, ook over de instellingen die een bepaalde kostensoort niet in rekening brengen².

De totale bijdragen die instellingen in rekening brengen plus de schoolboeken zijn per leerweg en niveau in tabel 5.5 weergegeven.

Tabel 5.5 Gemiddelde totale kosten (schoolboeken plus instellingsbijdragen) volgens mbo-instellingen, naar leerweg en niveau, huidige en vorige meting

		school- boeken	een- malig ³	vrijw. bijdr.	gereed- sch./mat.	ICT ⁴	extra activ.	totaal	vorige meting	verschil
Voltijds										
BOL	niv.1-2	€ 231	€ 25	€ 26	€ 171	€ 8	€ 50	€ 510	€ 533	-4%
	niv.3-4	€ 398	€ 25	€ 31	€ 190	€ 8	€ 89	€ 742	€ 737	1%
BBL	niv.1-2	€ 219	€ 4	€ 19	€ 183	€ 8	€ 40	€ 473	€ 400	18%
	niv.3-4	€ 311	€ 4	€ 22	€ 196	€ 8	€ 71	€ 611	€ 578	6%
Deeltijd										
BOL	totaal	€ 255	€ 0	€ 19	€ 167	€ 1	€ 43	€ 485	* ⁵	*

* gemiddeld over *alle* instellingen

Alles overziend zijn de schoolboeken ook volgens de instellingen de grootste kostenpost, gevolgd door bijdragen voor gereedschappen/materialen. De andere bijdragen zijn hierbij vergeleken gering.

De tabel laat verder zien dat de totale schoolkosten volgens de instellingen voor niveaus 3 en 4 structureel wat hoger zijn dan voor niveaus 1 en 2; vooral in de voltijds BOL is dit verschil aanwezig.

¹ Dat zijn: schoolboeken, eenmalige kosten, ouder-/deelnemerbijdrage, bijdrage in materialen/ gereedschappen, ICT, en extra activiteiten.

² Degenen die niet weten of een bepaalde kostensoort voorkomt worden evenals vorige meting buiten beschouwing gelaten.

³ Omdat het aantal instellingen dat hiervoor een bijdrage vraagt klein is, zijn de bedragen niet uitgesplitst naar niveau.

⁴ Zie vorige voetnoot.

⁵ In de vorige meting is geen totaal berekend voor deeltijd BOL omdat een te klein aantal respondenten voor die leerweg bedragen invulde.

Vergeleken met de vorige meting zijn er wat schommelingen te zien. Maar ook de grootste daarvan (18% stijging in BBL niveau 1-2) is statistisch niet significant, vanwege het geringe aantal respondenten.

5.7 Vergelijking ouders/deelnemers en instellingen

We kunnen het totaal dat in de vorige paragraaf is berekend vergelijken met een deel van de schoolkosten in het mbo zoals opgegeven door ouders en deelnemers. Daarbij laten we de reiskosten en de zelf aangeschafte materialen, gereedschappen en ICT buiten beschouwing. Die vergelijking is weergegeven in tabel 5.6.

Tabel 5.6 Vergelijkbare schoolkosten mbo volgens instellingen en ouders/deelnemers, naar leerweg

	Instellingen	Ouders/deelnemers
Voltijds BOL	€ 691	€ 536
BBL	€ 552	€ 273
Deeltijd BOL	€ 502	€ 380

Ouders en deelnemers rapporteren voor de genoemde kostenposten bij elkaar gemiddeld een lager bedrag dan de instellingen. Vanwege de kleine aantallen respondenten bij mbo-instellingen en de bijbehorende grote betrouwbaarheidsintervallen, zijn de verschillen in de BOL (voltijds en deeltijds) niet significant. Het verschil voor de BBL is dat wel.

We hebben gezien in paragraaf 4.8 dat in de BBL ongeveer een kwart een specifieke vergoeding voor schoolkosten krijgt. Het zou kunnen dat de kosten door ouders en deelnemers die zo'n vergoeding krijgen niet volledig als kosten worden meegerekend.

In alle leerwegen zien we dus dat de opgave van instellingen hoger is dan die van ouders/deelnemers. Het gaat hier echter alleen om instellingsbijdragen en schoolboeken. De grootste kostenposten voor ouders en deelnemers zijn niet in tabel 5.6 zijn meegenomen: reiskosten en zelf aangeschafte gereedschappen, materialen en ICT.

Een vergelijking met de jaarcijfers van besturen zoals in het vo kan in het mbo niet worden gemaakt; de (te) kleine aantallen maken het zeer lastig hier conclusies aan te verbinden.

Panteia
Bredewater 26
PO BOX 7001
2701 AA Zoetermeer
The Netherlands
tel: +31 79 343 01 00
fax: +31 79 343 01 01
info@panteia.nl
www.panteia.nl

