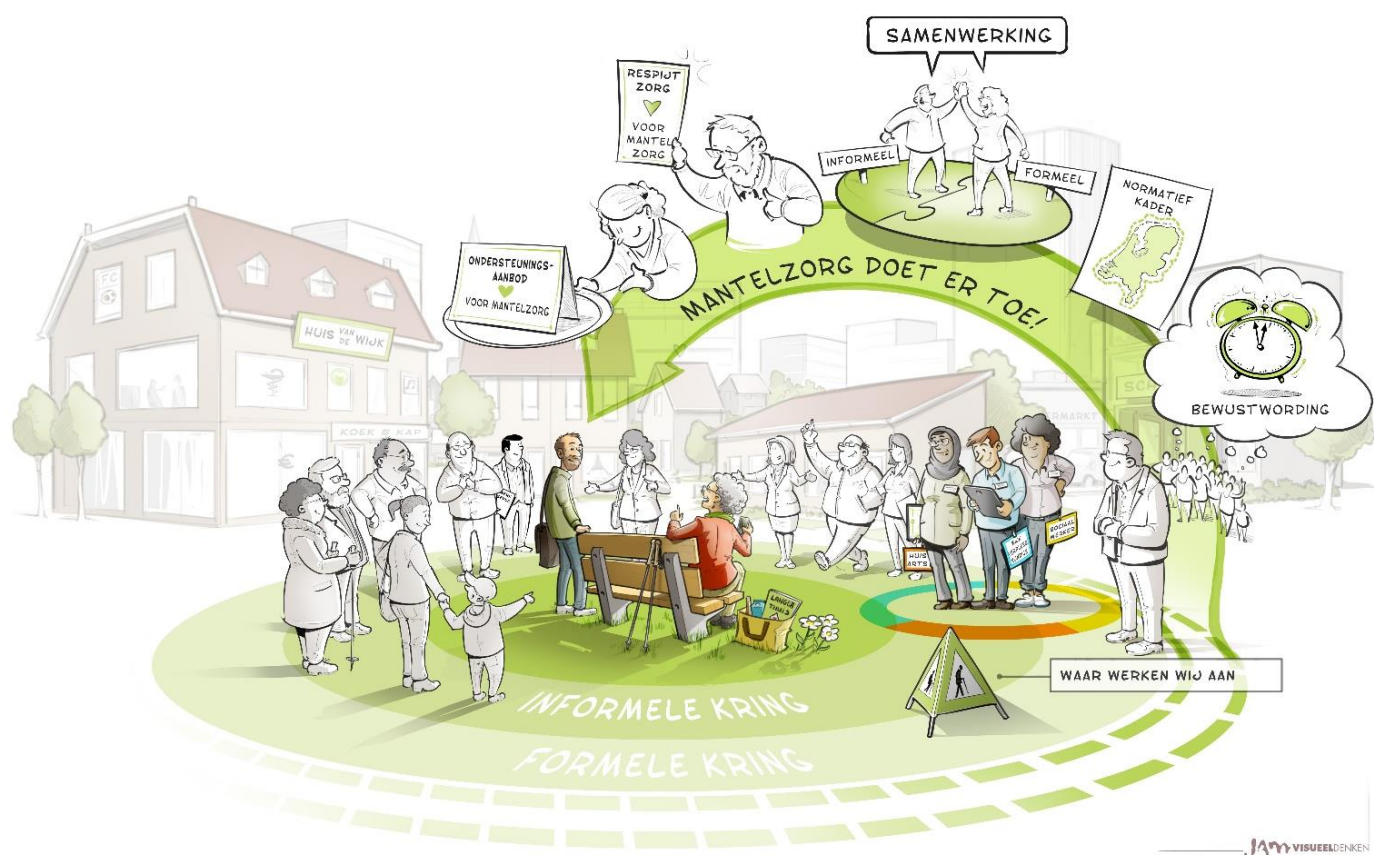


Samen sterk voor mantelzorg

Vroegtijdige ondersteuning van mantelzorgers in Nederland



Inhoud

1. Samenvatting van de gezamenlijke inzet	3
2. Inleiding	7
3. Wat is Mantelzorg?	9
4. Voor wie doen we het?	10
<i>Oudere mantelzorgers</i>	10
<i>Mantelzorgers met een migratieachtergrond</i>	10
<i>Werkende mantelzorgers</i>	10
<i>Jonge mantelzorgers</i>	10
5. Wie kan ondersteuning bieden?	11
<i>Gemeenten</i>	11
<i>MantelzorgNL</i>	11
<i>Werkgevers</i>	11
<i>Zorgverzekeraars</i>	11
<i>Zorgprofessionals</i>	12
6. Naar vroegtijdige mantelzorgondersteuning	13
Ondersteuningsbehoefte; 8 vraaggebieden	14
6.1 <i>Informatievoorziening</i>	14
6.2 <i>Advies en begeleiding</i>	14
6.3. <i>Emotionele steun</i>	16
6.4 <i>Educatie</i>	16
6.5 <i>Praktische hulp</i>	16
6.6 <i>Respijtzorg</i>	17
6.7. <i>Financiële tegemoetkoming</i>	18
6.8 <i>materiële hulp</i>	19

1. Samenvatting van de gezamenlijke inzet

Gemeenten, MantelzorgNL, werkgevers, zorgverzekeraars en het ministerie van VWS zetten gezamenlijk de schouders onder goede ondersteuning van mantelzorgers, ieder vanuit zijn eigen taken en bevoegdheden. Er kunnen zaken beter, anders, sneller. Mantelzorgers ervaren nog steeds onnodige regeldruk, moeten vaak langs verschillende loketten, voelen zich niet altijd goed gehoord door de professionals, ondersteuning en een luisterend oor zijn voor mantelzorgers niet altijd makkelijk te vinden. Daarom wordt nu opgeschaald naar een landelijke aanpak mantelzorg die in samenspraak met VNG, MantelzorgNL, ZN en VNO/NCW tot stand is gebracht.

In plaats van 'tijdelijke aandacht' verdient de mantelzorger een 'structurele' plaats in de maatschappij en in het zorglandschap, met de daarbij behorende waardering en ondersteuning. Alleen op die manier kunnen zij de zorg volhouden.

De landelijk aanjager respijtzorg stelt in haar advies¹ dat respijtzorg effectiever kan zijn als deze eerder, makkelijker en meer op maat wordt ingezet. Dat vraagt om duidelijke informatie voor mantelzorgers, een goede toegang tot ondersteuning en om (domeinoverstijgende) samenwerking tussen gemeenten, zorgverzekeraars, zorg en welzijnsaanbieders, zorgprofessionals, werkgevers en de Rijksoverheid. Ook door de Denktank Ontregel de mantelzorg is in september 2019 een oproep gedaan voor een brede gezamenlijke aanpak.

Om hieraan gehoor te geven te geven hebben MantelzorgNL, de VNG, Zorgverzekeraars Nederland, VNO/NCW en het ministerie van VWS onder het motto 'Samen sterk voor mantelzorg', met elkaar gesproken over wat er anders kan en moet in de ondersteuning van mantelzorgers. Wat zou anders kunnen zodat de ondersteuning, van goede informatie tot respijtzorg, eerder in beeld komt bij de mantelzorgers en de zorgprofessional meer gericht is op het hele cliëntsysteem. We willen eraan bijdragen dat meer mantelzorgers beter de balans weten te bewaren tussen draagkracht en draaglast. De aanpak in dit document is de uitkomst van deze besprekingen. Het is ook het vertrekpunt om de acties samen met de betrokken stakeholders verder in te vullen. Bij de acties sluiten we aan op wat er al is ontwikkeld in het land en op de lokale en/of regionale situatie.

De huidige coronacrisis heeft laten zien dat snelle opschaling van ondersteuning voor mantelzorgers kan en werkt. Partijen ontwikkelde gezamenlijk de 'Zorgladder mantelzorg'. De zorgladder laat in 5 stappen zien waar mantelzorgers hulp en ondersteuning kunnen vinden.

Stap 1 Wat kunnen mantelzorgers en mensen uit hun omgeving zelf doen?

Stap 2 Hulp van vrijwilligers en buurtgenoten

Stap 3 Hulp en ondersteuning vanuit de gemeente (Wmo)

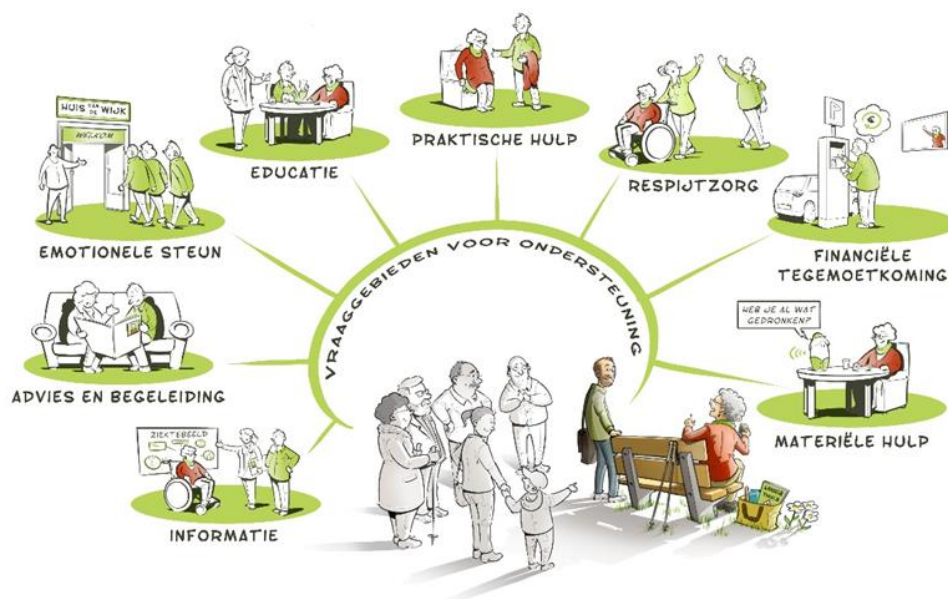
Stap 4 Verpleging en verzorging aan huis

Stap 5 Tijdelijk verblijf (bij crisis)

De zorgladder maakt onderdeel uit van deze landelijke aanpak.

Bij het bieden van ondersteuning is belangrijk dat professionals de **hulpvraag** van de mantelzorger centraal stellen. Onderzoeken laten zien dat deze hulpvraag gericht is op 8 gebieden:

¹ <https://www.rijksoverheid.nl/documenten/kamerstukken/2020/02/03/aanbieding-eindrapport-landelijk-aanjager-respijtzorg>



Op al deze gebieden werken we samen met gemeenten, zorgverzekeraars, steunpunten mantelzorg, zorg- en welzijnsaanbieders en zorgprofessionals. De belangrijkste doelen die we met deze aanpak voor ogen hebben zijn:

- De mantelzorgers voelt zich gehoord en gesteund.
- De mantelzorgers is zich beter bewust van eigen rol, grenzen en ondersteuningsmogelijkheden.
- De mantelzorgers ontvangt eenduidige informatie en ervaart minder regeldruk.
- De mantelzorgers weet beter waar en bij wie ondersteuning te vinden is.
- De mantelzorgers krijgt ondersteuning die goed aansluit bij de vraag.
- De werkende mantelzorgers krijgt goed advies en begeleiding op de werkvloer.
- De mantelzorgers ervaart een goede balans tussen draagkracht en draaglast.

Overzicht van de afspraken:

Afspraak	Doel	Wie	Wanneer
Informatieverbetering			
1. In 2020 start een landelijke en regionale campagne (in overleg en afgestemd met gemeenten) om mantelzorgers beter bewust te maken van hun situatie en hen te wijzen op lokale ondersteuningsmogelijkheden.	De mantelzorgers is zich beter bewust van eigen rol en ondersteuningsmogelijkheden	VWS i.s.m. gemeenten, VNG, MantelzorgNL	Najaar 2020, begin 2021
2. Als onderdeel van de campagne zijn 100.000 informatietassen voor mantelzorgers beschikbaar gesteld die hen beter wegwijs maakt naar lokale ondersteuning.	De mantelzorg krijgt duidelijke (lokale) informatie over ondersteuning.	VWS, gemeenten	Meerdere momenten in 2020
3. We onderzoeken of een 'mantelzorgverklaring' voor mantelzorgers voor gemeenten en andere partijen een geschikt en gewenst instrument is.	De mantelzorgers ontvangt eenduidige informatie ervaart minder regeldruk en de ondersteuning kan sneller en makkelijker geregeld worden	MantelzorgNL, in samenspraak met gemeenten	2020/2021
Advies en begeleiding			

4.	Er wordt een zelfscan met en voor gemeenten ontwikkeld waarmee een gemeente zelf kan onderzoeken of er (binnen de eigen mogelijkheden en prioriteiten) aanpassingen in het lokaal ondersteuningsaanbod nodig zijn. Ook wordt de vindbaarheid van de mantelzorgondersteuning vergroot: er komt 1 landelijke overzichtspagina van alle lokale en regionale steunpunten mantelzorg.	De mantelzorger krijgt ondersteuning die aansluit bij de vraag. De mantelzorger weet beter waar ondersteuning te vinden is.	VNG, gemeenten, MantelzorgNL, mantelzorgsteunpunten	2020/2021
5.	Er wordt een adviesteam voor gemeenten samengesteld dat, op verzoek van een gemeente zelf, kan adviseren over mantelzorgondersteuning.	De mantelzorger krijgt ondersteuning die aansluit bij de vraag.	VNG, MantelzorgNL, Movisie, VWS	2020/2021
6.	Zorgverzekeraars stellen een uniforme instructie op voor hun medewerkers om bij vragen over mantelzorg mensen direct door te geleiden naar het juiste ondersteuningsaanbod. Een gezamenlijke website met informatie draagt hieraan bij. Net als de "Mantelzorgtest".	De mantelzorger ontvangt eenduidige informatie en ervaart minder regeldruk.	ZN, zorgverzekeraars	2020/2021
7.	VNO-NCW/MKB Nederland stelt een gezamenlijke agenda/brancheaanpak op over werk en mantelzorg en agendeert het thema in verschillende branches. Ook het gevraagde advies aan de Sociaal Economische Raad (SER) kan hieraan bijdragen.	De mantelzorger krijgt beter advies en begeleiding op de werkvloer	Werkgevers en werknemersorganisaties	2020-2025
Emotionele steun				
8.	Er worden in iedere regio (aanvullend op het bestaande aanbod van ontmoetingsmogelijkheden) ontmoetingsbijeenkomsten voor mantelzorgers georganiseerd. Het concept van "Moeder aan de lijn" is hier een mooi voorbeeld van.	Mantelzorgers voelt zich gehoord en gesteund.	WeHelpen, VWS i.s.m. gemeenten, mantelzorgsteunpunten	2020/2021
Educatie				
9.	Er wordt een training ontwikkeld voor mantelzorgers (aangepast aan de behoeften van de verschillende typen mantelzorgers) om beter zicht te krijgen op wat er van hen verwacht wordt en gericht op het stimuleren van het samenspel formele/informele zorg.	door een betere samenwerking voelt de mantelzorger zich gehoord en gesteund en weet overbelasting te voorkomen	MantelzorgNL, Movisie	2020/2021

Respijtzorg			
10. Er wordt een 'menukaart respijtzorg' opgesteld en verspreid onder alle gemeenten, zorgaanbieders, zorgprofessionals en zorgverzekeraars. De menukaart is aan te passen aan de lokale situatie.	De mantelzorger krijgt ondersteuning die beter aansluit bij de vraag.	Movisie, VWS, VNG, ZN	2020/2021
11. Er wordt gewerkt aan de verbreding van de coördinatiefuncties tijdelijk verblijft met respijtzorg waarbij zoveel mogelijk wordt aangesloten bij reeds lopende initiatieven.	De zorgvrager komt sneller op de juiste tijdelijk verblijfplek en daarmee krijgt de mantelzorger ondersteuning die beter aansluit bij de vraag.	ZN, VNG, VWS Zorgkantoren, zorgverzekeraars en gemeenten	2020/2021
Financiën			
12. We verkennen met gemeenten hoe de mantelzorgwaardering beter ingezet kan worden. Verder gaan we met gemeenten onderzoeken hoe het instrument 'financiële tegemoetkoming' in de Wmo zo optimaal mogelijk kan worden ingezet voor mantelzorgondersteuning.	De mantelzorger voelt zich gewaardeerd	VNG, gemeenten, Movisie	2020/2021
13. Er vindt in 2021 een verkenning plaats naar een landelijk reiskostenfonds voor mantelzorgers.	De mantelzorger wordt tegemoetgekomen in de onkosten die gemaakt worden voor het zorgen.	VWS en Financiën	2020/2021
Materiele ondersteuning			
14. We gaan stimuleren dat mogelijkheden voor o.a. e-health en domotica beter bekend worden gemaakt bij betrokken partijen.	De mantelzorger krijgt ondersteuning die beter aansluit bij de vraag.	VWS, VNG, MantelzorgNL, ZN	2020

2. Inleiding

Mantelzorg is een belangrijk fundament van de zorg. Ruim 4,4 mln. mantelzorgers nemen maar liefst 70 procent van de zorg thuis voor hun rekening. Het SCP heeft in 2014 berekend dat de economische waarde van mantelzorg ongeveer €6,6 miljard bedraagt². Het overgrote deel van de mantelzorgers (70%) heeft betaald werk. Mantelzorg is van grote betekenis: voor de samenleving als geheel, voor de mensen die het geven en ontvangen en voor de zorgprofessionals. Het is belangrijk dat mantelzorgers de bijdrage aan de samenleving en aan de zorg kunnen blijven vervullen. Door diverse demografische ontwikkelingen en ontwikkelingen op de arbeidsmarkt zal dat in de toekomst steeds lastiger worden.

Want de Nederlandse bevolking is vergrijsd en ouderen willen zo lang mogelijk in hun eigen omgeving blijven wonen. De commissie Toekomst zorg thuiswonende ouderen, onder voorzitterschap van Wouter Bos, constateert dat de druk op mantelzorgers zal toenemen. Veel mantelzorgers helpen weliswaar langdurig (langer dan drie maanden), maar nog niet heel intensief (maximaal acht uur per week). De voorspelling is dat intensiteit zal toenemen. Circa 750.000 mantelzorgers bieden nu hulp die zowel langdurig als intensief is (SCP, 2017). De ernst van de zorgvraag, de sterkte van de band met de zorgbehoevende en de geografische nabijheid van de mantelzorger zijn van doorslaggevend belang voor de uren mantelzorg die mensen geven. Mantelzorg wordt daarom vooral verleend door de partner en de (klein)kinderen. In vergelijking met voorgaande generaties hebben toekomstige ouderen (babyboomers en latere generaties) minder kinderen. En deze kinderen hebben bovendien een hogere arbeidsparticipatie dan voorgaande generaties. Op dit moment geldt al dat de combinatie van betaald werk en mantelzorg tot uitdagingen leidt en dat zal in de toekomst nog sterker gelden.

Al deze ontwikkelingen zorgen ervoor dat het aantal beschikbare mantelzorgers in de toekomst af zal nemen tot gemiddeld 3 per oudere in 2040 (waar dat in 2015 nog 6 waren) én dat meer mantelzorg wordt verleend door ouderen aan andere ouderen³.

Adequate ondersteuning voor mantelzorgers is dus van groot belang en expliciete aandacht hiervoor is en blijft nodig. Zo stelt ook de landelijk aanjager respijtzorg in haar advies dat respijtzorg effectiever kan zijn als deze *eerder, makkelijker en meer op maat wordt* ingezet door partijen. Dat vraagt om duidelijke informatie voor mantelzorgers, goede toegang tot ondersteuning (voor de mantelzorger zelf en de zorgvrager) en om (domeinoverstijgende) samenwerking tussen gemeenten, zorgverzekeraars, zorg en welzijnsaanbieders, zorgprofessionals, werkgevers en de rijksoverheid. Ook vanuit de Denktank 'Ontregel de mantelzorg' heeft in september 2019 een oproep gedaan voor een brede gezamenlijke aanpak⁴.

Om vervolg te geven aan deze oproepen hebben MantelzorgNL, de VNG, ZN, VNO/NCW en het ministerie van VWS gezamenlijk besproken hoe in Nederland, binnen de bestaande mogelijkheden en prioriteiten van de betrokken stakeholders, een impuls gegeven kan worden aan de ondersteuning van mantelzorgers onder het motto: **Samen sterk voor mantelzorg.**

Want idealiter heeft mantelzorg een natuurlijke plek in ieders leven. Idealiter kunnen mensen het bieden van mantelzorg inpassen in hun leven zonder overbelasting en in combinatie met allerlei andere taken in het leven (werk, gezin, opleiding, ontspanning, etc). Idealiter is er bij zorgprofessionals ook aandacht voor zorgende naasten. Maar mantelzorgers ervaren dat in de praktijk vaak anders. Er is onnodige regeldruk, mensen voelen zich niet gehoord door professionals, moeten langs verschillende loketten voor ondersteuning en een luisterend oor is vaak lastig te vinden.

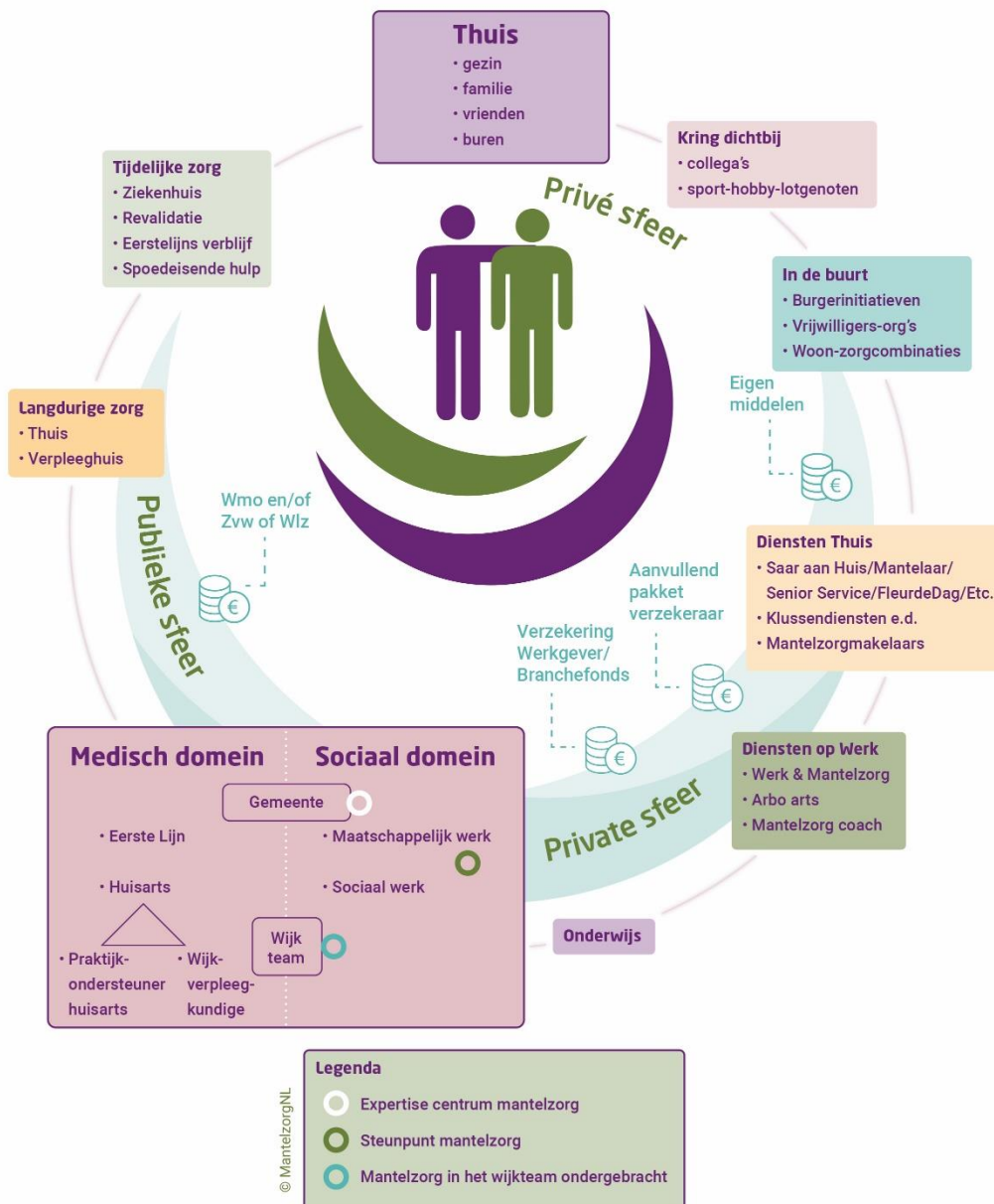
² 'Mantelzorg op waarde geschat' (forum, jaargang 91, 2013, nummer 3).

³ Planbureau voor de Leefomgeving en het SCP over de toekomst van de mantelzorg, maart 2018.

⁴ <https://www.programmalangerthuis.nl/documenten/publicaties/2019/09/12/rapport-ontregel-de-mantelzorg>

Partijen vinden gezamenlijk dat de mantelzorg een plaats in de maatschappij verdient met de daarbij behorende aandacht, waardering en ondersteuning. Alleen op die manier kan de mantelzorg de zorg volhouden. En daar hebben we elkaar voor nodig (landelijk, regionaal en lokaal): gemeenten, zorgverzekeraars, werkgevers, zorgaanbieders, vrijwilligers, sociaal werk, (zorg)professionals en de rijksoverheid moeten de handen ineen slaan.

De verschillen in aanpak kunnen groot zijn met betrekking tot mantelzorgondersteuning en dat is goed omdat zo maatwerk geleverd kan worden. Wel kunnen we lokaal, regionaal, landelijk samenwerken vanuit een gezamenlijk gedeeld beeld.



Bron: MantelzorgNL

3. Wat is Mantelzorg?

Het is belangrijk om te bepalen wat mantelzorg is en voor wie mantelzorgondersteuning bedoeld is. Het SCP hanteert de volgende definitie die ook door MantelzorgNL wordt gebruikt:

'Mantelzorg is alle hulp aan een hulpbehoevende door iemand uit diens directe sociale omgeving. Ook minder intensieve hulp, de hulp aan huisgenoten en de hulp aan instellingsbewoners valt hieronder. Mantelzorg is hulp die verder gaat dan de zogenoemde 'gebruikelijke hulp' en is in principe vrijwillig en onbetaald.

Bron: SCP

Uit bovenstaande definitie blijkt dat mantelzorg anders is dan vrijwilligerswerk. Vrijwilligerswerk is meestal een bewuste keuze, vaak vanuit een georganiseerd verband en ontstaat niet, zoals mantelzorg, vanuit een persoonlijke relatie. Mantelzorg overkomt mensen en men neemt vaak vanzelfsprekend de verantwoordelijkheid. Mantelzorg is ook minder goed af te bakenen, zowel in tijd voor het uitvoeren van zorgtaken als mentaal door het zich zorgen maken over het welzijn van de hulpbehoevende naaste.



4. Voor wie doen we het?

In Nederland zijn ongeveer 4,4 mln mantelzorgers, waarvan 8,6% aangeeft de zorg (te) zwaar te vinden en er risico's op overbelasting zijn. Deze mantelzorgers vragen onze gezamenlijke aandacht en daarbij denken we vooral aan de volgende groepen mantelzorgers, wetende dat alle acties die we in gang zetten ook van betekenis zijn voor andere groepen mantelzorgers:

Oudere mantelzorgers

Oudere mantelzorgers kun je in verschillende zorgrelaties tegenkomen. Het vaakst (45%) zorgen ze voor hun zieke partner of partner met dementie. Mantelzorger en verzorgde wonen bij elkaar in huis en de verzorging is intensief en langdurig. Gemiddeld verleent de mantelzorger in deze situatie 45 uur zorg per week. De zwaarte van de zorg neemt met de jaren toe. Tegelijkertijd gaat de fysieke conditie van de mantelzorger achteruit en krijgt hij/zij zelf ook te maken met gezondheidsklachten en beperkingen. Met o.a. de ouderenbonden zal bekeken worden hoe deze mantelzorgers het beste bereikt kunnen worden en welke ondersteuning nodig is, anders dan reguliere mantelzorgondersteuning. Speciale aandacht zal daarbij ook uit moeten gaan naar de 320.000 mantelzorgers die iemand met dementie verzorgen.

Mantelzorgers met een migratieachtergrond

Mantelzorgers met een migratieachtergrond beginnen meestal veel jonger aan de zorgverlening, zorgen over een langere periode en kennen de term mantelzorg en de mogelijkheden tot ondersteuning vaak niet. Daardoor zijn zij vaak aanzienlijk zwaarder belast dan autochtone mantelzorgers. Organisaties in het eigen netwerk spelen een belangrijke rol bij het leggen van contact met deze groep. Met deze partijen (o.a. Noom) zal verder verkend worden hoe de ondersteuning naar deze groep mantelzorgers verbeterd kan worden en vooral hoe deze mantelzorgers het beste bereikt kunnen worden.

Werkende mantelzorgers

Van werkende mantelzorgers worden twee dingen gevraagd: meer werken en meer zorgen. De combinatie is vaak lastig te verenigen. Sommige mantelzorgers hebben aparte zorg- en werkdagen; anderen moeten zorg en werk combineren op één en dezelfde dag. Werkende mantelzorgers verlenen relatief vaker planbare hulp in tegenstelling tot niet-werkende mantelzorgers. Werkende mantelzorgers willen het liefst gewoon blijven werken. Het werk helpt hen om afstand te kunnen nemen van de mantelzorg. Mantelzorgvriendelijk personeelsbeleid is belangrijk om de zorg in combinatie met het betaalde werk langer vol te houden. Met werkgeversorganisaties zal verder handen en voeten gegeven worden aan het ingezette beleid hierop en in het verankeren in Cao afspraken.

Jonge mantelzorgers

Circa een kwart van de jongeren groeit op in een gezin met een ouder of broer/zus die chronisch ziek of gehandicapt is of psychiatrische problemen (inclusief verslaving) heeft. VWS heeft samen met JMZ Pro en allerlei andere partijen een aparte aanpak op deze doelgroep via de Alliantie Jonge mantelzorg.

5. Wie kan ondersteuning bieden?

Gemeenten

Gemeenten hebben vanuit de Wet Maatschappelijke ondersteuning (Wmo) ook de taak om mantelzorgers te waarderen en te ondersteunen. Het gaat om draaglast verlichtende ondersteuning (bijvoorbeeld respijtzorg,) en om draagkrachtversterkende ondersteuning (bijvoorbeeld een cursus, informatie en advies, lotgenotencontact). In alle gemeenten is er beleid gericht op het ondersteunen en waarderen van mantelzorgers. Gemeenten hebben een aanbod, regelingen, maken voorzieningen mogelijk en in veel gemeenten zijn aparte mantelzorgsteunpunten, of is deze functie ondergebracht bij het sociaal werk, of bij het wijkteam.

MantelzorgNL

MantelzorgNL is de landelijke vertegenwoordiging van alle mantelzorgers in Nederland. Ook MantelzorgNL zorgt ervoor dat mantelzorgers goed worden geïnformeerd en ondersteund worden.

- Er is een informatieve website waarop mantelzorgers veel informatie kunnen vinden over alles rond mantelzorg (o.a. mantelzorg & werk, mantelzorg & wonen, mantelzorg & financiën en mantelzorg & respijtzorg)
- De Mantelzorglijn biedt mantelzorgers hulp en ondersteuning. Waar nodig, wordt het uitzoekwerk overgenomen of wordt er contact opgenomen met betrokken instanties. Als mantelzorgers echt vastlopen, kunnen zij terecht bij de juridisch adviseur;
- Er wordt scholing en advies aan professionals gegeven die met mantelzorgers werken en/of verantwoordelijk zijn voor het mantelzorgbeleid.

Werkgevers

Een op de 4 werkende mantelzorgers combineert het zorgen met een baan. 84% van de mantelzorgers is over het algemeen positief over de combinatie werk en mantelzorg. Werkgevers spelen daarom een belangrijke rol bij de ondersteuning van mantelzorgers en de overgrote meerderheid (80%) voelt zich verantwoordelijk voor een goede combinatie tussen arbeid- en zorgtaken voor hun werknemers. Er zijn vanuit de Wet Arbeid en Zorg mogelijkheden voor zorgverlof en er is de Wet op flexibel werk. Van verlofregelingen wordt nog weinig gebruik gemaakt en niet iedere werksituatie leent zich voor flexibel werken. Uit onderzoek blijkt dat contact met en begrip van leidinggevenden een belangrijke vorm van ondersteuning kan zijn voor werkende mantelzorgers. Dit onderstreept het belang van de Stichting Werk & Mantelzorg om te blijven investeren in 'mantelzorgvriendelijke' werkgevers. Er zijn inmiddels 363 erkende organisaties. Erkende organisaties zijn organisaties die het thema werk en mantelzorg bespreekbaar maken, medewerkers wijzen op de wettelijke verlofregelingen en flexibele werkoplossingen en maatwerk bieden. Ook zijn er 100 erkende gemeenten. Sectoren die mantelzorg omarmen zijn: Zorg (Actiz), Geneesmiddelensector (VIG), Metalektro (VHP2 en Stichting Raad van Overleg in de Metalektro), Sociaal Werk, Jeugdzorg en Kinderopvang (FCB) en Grondstoffen, Energie en Omgeving (WENB/CNV). In de startblokken staan: detailhandel, VGN, WGV Zorg en Welzijn, FME (ondernemersorganisatie voor de technologische industrie). In 2017 is door SZW onderzoek gedaan naar de 97 grootste cao's inclusief de overheidsakkoorden met afspraken over mantelzorg. Veel cao's hebben regelingen opgenomen aangaande calamiteitenverlof en kort- en langdurend zorgverlof. Daarnaast leggen Cao-partijen ook bovenwettelijke verlofvormen vast in cao's. In 2017 zijn er 28 cao's die bepalingen hebben opgenomen over mantelzorg.

Zorgverzekeraars

Zorgverzekeraars hebben vanuit de Zvw een rol bij het toe leiden naar de juiste zorg en ondersteuning voor mantelzorgers. Vanuit zowel de basisverzekering als de aanvullende verzekering zijn er ondersteuningsmogelijkheden voor mantelzorgers. Zo kent de basisverzekering

de mogelijkheid om ergotherapie en psychologische hulp te vergoeden. Vanuit de aanvullende verzekering kunnen zorgverzekeraars vergoedingen opnemen als: mantelzorgmakelaar, respijtzorg, diensten aan huis, trainingen en cursussen, logeerhuis of herstellingsoord, reiskosten ziekenbezoek etc.

Verder werken zorgverzekeraars samen met gemeenten aan de regionale coördinatiefuncties tijdelijk verblijf.

Zorgprofessionals

Veel mantelzorgers hebben te maken met verschillende zorg- en hulpverleners. Een goede samenwerking tussen beroepskracht en de mantelzorger is dan ook van groot belang om de zorg op een prettige manier vol te houden. In de praktijk blijkt goed samenwerken lastiger dan verwacht.

Via het programma In voor mantelzorg Thuis zijn 11 regio's in 33 pilots aan de slag met vraagstukken rondom samenwerking tussen professionals en mantelzorgers.

Ook ontwikkelt ZonMW samen met V&VN – de beroepsvereniging voor verpleegkundigen en verzorgenden – een kwaliteitsstandaard overbelaste mantelzorgers. Deze helpt verzorgenden en verpleegkundigen in hun dagelijkse werk de juiste ondersteuning te bieden aan mantelzorgers zelf, alsook ten behoeve van de zorg die zij hun naasten bieden. De standaard wordt toegepast in zowel de thuiszorg als in een ziekenhuis- of instellingsetting en is eind 2020 gereed.

6. Naar vroegtijdige mantelzorgondersteuning

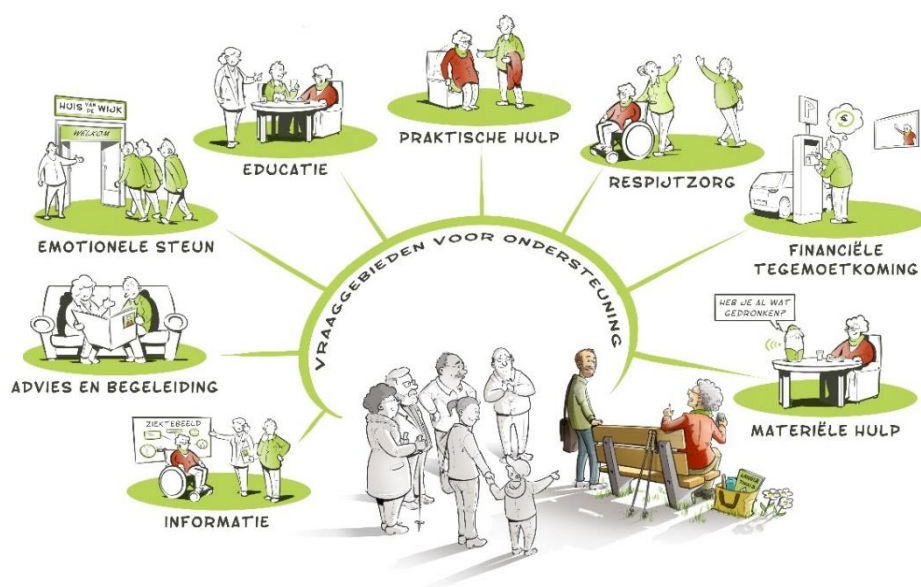
De draaglast en draagkracht van mantelzorgers wordt bepaald door een scala van factoren, zowel feitelijke, als morele, sociale en emotionele. Maar een evenwicht tussen draaglast en draagkracht biedt de beste voorwaarden om goede mantelzorg te kunnen blijven geven. Dit is zowel in het belang van de mantelzorgers, als van de zorgvragers, als in het belang van de samenleving. De steun bij mantelzorg dient zodanig te zijn dat mensen de mantelzorg voor kortere of langere duur in hun leven kunnen inpassen zonder overbelast te raken of dat de steun bijdraagt aan het verminderen van de overbelasting. Naast deze landelijke aanpak is ook in andere programma's aandacht voor vroegtijdige ondersteuning, bijvoorbeeld in de nationale strategie dementie en in het meerjarenprogramma Depressie waar gewerkt wordt aan een ketenaanpak ter preventie en terugdringing van depressies bij mantelzorgers.

De landelijk aanjager respijtzorg constateert dat mantelzorgers (nog) niet erg geneigd zijn om met hun concrete vragen hulp te zoeken. Omdat zij zichzelf niet altijd als mantelzorger herkennen zijn zij zich ook niet altijd bewust van een (dreigende) overbelasting.

Dit heeft verschillende oorzaken: zij zijn in de situatie gegroeid, vinden de zorg vanzelfsprekend, nemen zelf niet het initiatief om hulp te vragen, kunnen de weg naar ondersteuning niet vinden of durven geen hulp te vragen. Mantelzorgers zijn vaak geneigd om vanuit de zorgbehoevende een vraag te formuleren dan vanuit hun eigen behoefte; relatie en zorg zijn vaak zo nauw met elkaar verweven dat het moeilijk is om de verschillende rollen en belangen los van elkaar te zien.

In veel situaties leidt zelfs overbelasting van de mantelzorgers niet eens altijd tot concrete vragen om ondersteuning. Bepaalde symptomen kunnen wel op overbelasting duiden, zoals bijvoorbeeld oververmoeidheid, depressie, gezondheidsklachten met soms uitval van de mantelzorger tot gevolg.

Uit onderzoek van het SCP blijkt dat het delen van (mantel)zorg goede voorwaarden biedt om met voldoening te kunnen zorgen. In netwerken waarin mantelzorgers, vrijwilligers en professionals goed samenwerken is dat zichtbaar. In netwerken waarin die samenwerking niet slaagt en er veel op één mantelzorger aankomt, bestaat een verhoogd risico voor overbelasting. Daarom is het belangrijk dat mantelzorgers worden bereikt.



Uit onderzoek van onder andere Movisie is gebleken dat mantelzorgers op 8 vraaggebieden een ondersteuningsbehoefte *kunnen* hebben:

Om de effectiviteit van de ondersteuning in deze 8 vraaggebieden te vergroten, wordt gestimuleerd dat partijen meer en beter samenwerken zodat de ondersteuning vroegtijdig ingezet kan worden en overbelasting voorkomen kan worden. Want niet alleen gemeenten, ook werkgevers, zorgaanbieders en zorgverzekeraars kunnen op 1 of meerdere thema's een belangrijke rol spelen in de ondersteuning naar mantelzorgers toe. Zo zijn er werkgevers die lotgenotencontact voor mantelzorgers binnen hun organisatie hebben ingericht en kunnen zorgverzekeraars mantelzorgers helpen wegwijs maken in het zorglandschap. Ook is de rol van huisarts, wijkverpleging en het sociaal werk, de steunpunten mantelzorg, van groot belang in de mantelzorgondersteuning.

De ondersteuningsbehoefte vanuit de 8 vraaggebieden

6.1 Informatievoorziening

Goede informatie over tal van zaken die snel voorhanden is, vergemakkelijkt de zorg voor een naaste. Dat betekent dat instanties informatie voor mantelzorgers moeten toevoegen op hun website en deze makkelijk vindbaar moeten maken.

Vanuit de landelijke en regionale campagne #deelzorg worden mantelzorgers erop gewezen welke lokale ondersteuningsmogelijkheden er zijn en waar deze informatie lokaal snel voorhanden is.

Actie 1: Om mantelzorger beter te informeren en door te geleiden naar de juiste ondersteuning is het ministerie van VWS samen met gemeenten in 2020 een landelijke en regionale campagne gestart om mantelzorgers beter bewust te maken van hun situatie en hen te wijzen op (lokale) ondersteuningsmogelijkheden.

Actie 2: Er is een (landelijke) informatietas beschikbaar gesteld voor mantelzorgers die hen de wegwijs maakt naar betere ondersteuning. Deze informatietas kan aangevuld worden met lokale informatie. De tas heeft een eerste oplage van 50.000 en blijkt een groot succes tot nu toe.

6.2 Advies en begeleiding

Een groot aantal mantelzorgers heeft behoefte aan meer dan alleen informatie. Een luisterend oor is vaak allereerst van belang. Vervolgens is het van belang iemand te ondersteunen en te begeleiden bij het vinden van de weg in het grote aantal mogelijkheden, het zetten van stappen naar instanties, het maken van keuzes. Iedere mantelzorger heeft de mogelijkheid om daarin begeleid te worden. Dit kan uitgevoerd worden door loket-medewerkers, Wmo en mantelzorgconsulenten/-makelaars, ouderenadviseurs, sociaal werkers, thuishulpen en verzorgenden, huisartsen en POH'ers en wijkverpleegkundige.

Mantelzorgers moeten vaak opnieuw "bewijzen" bij instanties dat zij mantelzorger zijn om in aanmerking te komen voor ondersteuning. Een 'officieel bewijs' dat je mantelzorger bent bestaat niet. Toch vragen organisaties om een mantelzorgverklaring: sommige gemeenten vragen erom bij het aanvragen van een mantelzorgwoning of parkeervergunning, woningbouwcorporaties bij het aanvragen van medehuurderschap of een urgentieverklaring voor een huurwoning en het UWV bij het aanvragen van een tijdelijke ontheffing van de sollicitatieplicht. De praktijk laat nu zien dat waar de verklaring gebruikt wordt er veel onduidelijkheid is waar mantelzorgers de verklaring kunnen aanvragen of wie 'm afgeeft en/of waarvoor deze nodig is; ook gebruiken en vragen niet alle gemeenten en organisaties om een verklaring. Het is daarom wenselijk om meer duidelijkheid te verschaffen over de mantelzorgverklaring. Dit was een van de knelpunten die de Denktank Ontregel de mantelzorg aangekaart heeft.

Actie 3: We onderzoeken gezamenlijke of een mantelzorgverklaring een haalbaar en bruikbaar instrument is en maken afspraken over wie 'm afgeeft en waarvoor deze gebruikt kan worden. Daarbij wordt ruimte gelaten aan lokale invulling. Wat we zoveel mogelijk willen voorkomen is dat mantelzorgers voor hetzelfde doel langs verschillende loketten en instanties moeten.

Actie 4: Gemeenten en hun steunpunten mantelzorg dragen er zorg voor dat hun ondersteuningsaanbod voor mantelzorgers zichtbaar en vindbaar is en is afgestemd op de lokale

behoefte. De overzichtspagina die MantelzorgNL heeft ontwikkeld (en onderhoudt) met een overzicht van alle (gemeentelijke) mantelzorgsteunpunten en hun contactgegevens is hier behulpzaam bij. Verder wordt een zelfscan met en voor gemeenten ontwikkeld waarmee een gemeente zelf kan onderzoeken of er (binnen de eigen mogelijkheden en prioriteiten) aanpassingen in het lokaal ondersteuningsaanbod nodig zijn.

Actie 5: VNG, MantelzorgNL, Movisie en VWS richten een gezamenlijk adviesteam in, waar gemeenten samen met bijvoorbeeld hun steunpuntmantelzorg op eigen verzoek gebruik van kunnen maken. Om helder te krijgen op welke terreinen gemeenten/mantelzorgsteunpunten vragen hebben gaan we met gemeenten en hun steunpunten in gesprek.

Een aantal vormen van mantelzorgondersteuning wordt ook geboden via de (aanvullende) zorgverzekering. Welke vormen hangt af van de (aanvullende) zorgverzekering die mantelzorgers hebben. Duidelijke informatieverstrekking en advies speelt daarbij een grote rol vanuit zorgverzekeraars. Belangrijk is dat zorgverzekeraars mensen op tijd en goed doorgeleiden naar de juiste ondersteuning.

Actie 6: Zorgverzekeraars stellen in 2020 een uniforme instructie op voor hun medewerkers om bij vragen over mantelzorg mensen direct goed door te geleiden naar het juiste ondersteuningsaanbod. De "Mantelzorgtest" van zorgverzekeraar CZ is daar een goed werkend voorbeeld van en zal in samenwerking met ZN en VNG verder uitgerold worden.

De mantelzorgtest (voor mantelzorgers)

Onbewust kan te veel 'zorg' leiden tot overbelasting van de mantelzorger zelf. Daarom wil CZ samen met gemeenten in hun verzorgingsgebied deze mensen ondersteunen bij het invullen van hun mantelzorgtaken. Hiervoor is nu de online Mantelzorgtest beschikbaar. Met deze test krijgen mantelzorgers meer zicht op de belasting die hun mantelzorgtaken met zich meebrengen en helpt hen de balans te bewaken tussen zorg voor een naaste en aandacht en tijd voor henzelf. De Mantelzorgtest wordt nu als eerste ingezet voor de inwoners in de regio Breda, Moerdijk en Tilburg.

Via de mantelzorgtest krijgen mantelzorgers inzicht in de taken die ze vaak uitvoeren en de belasting die het hen geeft. Mantelzorgers ontvangen daarop direct een hulpadvies. Dat kan bijvoorbeeld een advies zijn om voor de administratie een vrijwilliger van een lokale welzijnsorganisatie in te schakelen zodat er meer tijd over blijft voor andere mantelzorgtaken. Samen met zowel lokale als regionale en landelijke partners wordt bekeken of de uitkomsten van de mantelzorgtest aansluiten bij de behoefte van mantelzorgers. Doel is om na de pilotfase in de 3 gemeenten de mantelzorgtest eind 2020/begin 2021 landelijk uit te rollen.



Bron: CZ

Werkgevers spelen een belangrijke rol bij de ondersteuning van mantelzorgers en de overgrote meerderheid van de werkgevers (80%) voelt zich verantwoordelijk voor een goede combinatie tussen arbeid- en zorgtaken voor hun werknemers.

Waar is de meeste behoefte aan op de werkvloer:

- Aandacht en begrip 80%
- Maatwerk en flexibele werkoplossingen 62%
- Verlofregelingen en verlofsparen 30%
- Minder werken/stoppen met werken 17%/7%

Actie 7: VNO-NCW en MKB-Nederland erkennen het belang van de mogelijkheden voor werknemers om mantelzorg te kunnen verlenen en onderschrijven het maatschappelijk belang en de waarde van mantelzorg in de maatschappij. Daarom trekken VNO-NCW en MKB-Nederland samen op met de ministeries SZW en VWS om hier gezamenlijk werk van te maken in de komende jaren en hiervoor wordt een actieagenda uitgewerkt door VNO/NCW/MKB Nederland. Deze is najaar 2020 gereed. Op deze manier willen werkgeversorganisaties een bijdrage leveren aan het agenderen van het thema en daarmee de discussie in ondernemingen bevorderen. Tevens willen zij ondersteunen bij het delen van ervaringen en inzichten met betrekking tot de combinatie werk en mantelzorg in ondernemingen. In samenwerking met de Stichting Werk & Mantelzorg wordt per branche informatie gegeven hoe bedrijven mantelzorgvriendelijk kunnen worden. De erkende bedrijven krijgen o.a. trainingen om de combinatie werk en mantelzorg bespreekbaar te maken en mantelzorgers te ondersteunen. Dit is nodig omdat een op de vier werkende mantelzorgers het zorgen combineert met een baan. Dat zijn bijna twee miljoen mensen die een baan van 12 uur per week of meer combineren met het geven van mantelzorg. De Sociaal Economische Raad (SER) is om advies gevraagd over werk en mantelzorg, waarbij specifiek gevraagd is om in beeld te brengen wat de arbeidsrechtelijke mogelijkheden in NL en in internationaal perspectief zijn. Verder is aan de Raad gevraagd om voorstellen te doen hoe sociale partners nog beter kunnen ondersteunen bij mantelzorg. Het advies van de SER is begin 2021 gereed.

6.3. Emotionele steun

Ontmoetingsbijeenkomsten voor mantelzorgers lenen zich bij uitstek voor informatieoverdracht in combinatie met het delen van ervaringen en onderlinge emotionele steun. Herkenning en erkenning van de situatie en ontspanning kunnen goed samen op gaan.

Actie 8: We Helpen' organiseert samen met VWS (en de lokale /regionale partners) in 2020 en begin 2021 25 regionale ontmoetingsbijeenkomsten voor mantelzorgers waarbij de documentaire Moeder aan de lijn centraal staat voor het gesprek over de eigen mantelzorgervaring. Regionale partijen en gemeenten worden uitgenodigd. Gestimuleerd wordt dat in 2020/2021 alle gemeenten en/of regio's een dergelijke bijeenkomst organiseren. Daarvoor is een "host your own" pakket samengesteld waarmee gemeenten zelf een bijeenkomst kunnen organiseren. Vanzelf zijn ook bijvoorbeeld Alzheimercafe's en Odensehuizen behulpzaam voor het delen van ervaringen van mantelzorgers die een naaste met dementie verzorgen. Dit wordt ook aangegeven door de commissie Bos.

6.4 Educatie

MantelzorgNL vervult een belangrijke rol in het trainen van mantelzorgers hoe zij de zorg op een goede manier kunnen doen. Maar ook belangenorganisaties voor specifieke ziektebeelden spelen hier een belangrijke rol bij.

Actie 9: er wordt een training ontwikkeld voor mantelzorgers om beter te zicht te krijgen op wat er van hen verwacht wordt bij het zorgpad. Ook professionals zullen waar nodig getraind worden om een beter samenspel met mantelzorgers te stimuleren.

6.5 Praktische hulp

Mantelzorgers kunnen om hun zorglast te verminderen ook behoefte hebben aan vormen van praktische hulp. Deze praktische hulp is vaak gericht op de zorgbehoevende, maar geeft de mantelzorger verlichting en vergroot de zelfredzaamheid. Vormen van praktische hulp zijn onder andere:

- huishoudelijke hulp bij de zorgvrager;

- welzijns-/gemakdiensten, klussendienst, maaltijdservice,
- vrijwillige hulp;
- administratieve hulp;
- extra kinderopvang

Voor deze vormen van ondersteuning kunnen (cliënten en) mantelzorgers terecht bij de gemeente, sociaal werk, mantelzorgsteunpunten. Ook het platform Samen Beter Thuis biedt mantelzorgers gerichte praktische ondersteuning via video-instructies om te leren hoe hij of zij het beste een zorgontvanger kan begeleiden. Dit betekent meer eigen regie, meer zelfvertrouwen en minder mentale en lichamelijk belasting.

Tot slot zijn er ook burgerinitiatieven zoals binnen Nederland Zorgt voor Elkaar, die bijdragen aan onder andere het leveren van praktische zorg en ondersteuning voor mantelzorgers en zorgvragers.

6.6 Respijtzorg

Respijtzorg is een verzamelbegrip voor voorzieningen die de mantelzorg tijdelijk of volledig overnemen, zodat de mantelzorger de zorg uit handen kan geven om eigen activiteiten te ontplooiën (werk, opleiding, ontspanning). Mantelzorgers ervaren nog veel drempels om van respijtzorg gebruik te maken. Maar eenmaal over de drempel wordt vaak verlichting ervaren. Om werkelijk deze ruimte te ervaren hebben mantelzorgers vaak ondersteuning nodig bij het vinden van een invulling van de tijd ter ontspanning.

Respijtzorg kan aangeboden worden in de volgende vormen:

Aan huis:

- een vrijwilliger, zoals oppas, bezoekservise, vrijwillige thuishulp, vervangende mantelzorg;
- professioneel, zoals oppas, ondersteunende begeleiding, thuisondersteuning.

Buitenshuis:

- dagbesteding, dagopvang/behandeling, nachtopvang, zorgboerderij, ontmoetingscentrum;
- meerdaagse voorzieningen, zoals logeershuis, gastgezin, intervalzorg, kortdurende opname, zorghotel, zorgboerderij;
- aangepaste vakantie, samen-op-vakantie, logeerszorg.

Aan het fenomeen, de bestaande vormen en het belang van respijtzorg moet meer bekendheid worden gegeven.

Actie 10: partijen stellen een 'menukaart respijtzorg' (aanbod in de regio) op en deze zal verspreid worden onder gemeenten, zorgaanbieders en zorgverzekeraars. De menukaart is lokaal aan te passen aan de lokale regionale situatie.

Het vraagt goede informatie (over aanvraag, indicatiestelling, financiering, kwaliteiten), begeleiding en een sterk uitnodigende benadering om gebruik van respijtzorg te maken. In 2020/21 werken we verder aan het voor mantelzorgers beter bekend maken van het (lokaal/regionaal) aanbod van respijtzorg. Verwijzers (sociaal werkers, wijkteammedewerkers, loket-medewerkers, cliëntondersteuners en mantelzorgconsulenten) kennen de mogelijkheden, geven uitnodigend advies en begeleiden zo nodig bij het aanvragen, kiezen en uitproberen.

Regionale afstemming over tijdelijk verblijf

Als de mantelzorger uitvalt kan het voorkomen dat een oudere tijdelijk niet meer thuis kan wonen. Of kunnen zij na opname in het ziekenhuis nog niet terug naar huis. Voor deze situaties is tijdelijk verblijf (eerstelijnsverblijf, Wmo-respijtzorg (inclusief spoed), Wlz-crisisopvang of geriatrische revalidatiezorg) ingericht. Helaas kost het zorgprofessionals, maar ook familieleden en andere betrokkenen vaak nog erg veel tijd om een passende plek te vinden.

Ter ondersteuning van de zorgprofessionals, met name vanuit de thuissituatie, is er een landelijk dekkend netwerk van regionale coördinatiefuncties. We willen een versnelling realiseren als het gaat om de verbreding van de coördinatiefuncties. Deze coördinatiefuncties kunnen bijvoorbeeld inzichtelijk maken in hoeverre er capaciteit nodig is voor personen waarvan vooraf niet duidelijk is

wat de zorgbehoefte of wat de juiste zorgvorm is. Dit kan flexibel in te zetten en/of domeinoverstijgende capaciteit zijn.

Een aandachtspunt hierbij is dat in veel regio's gemeenten nog niet zijn aangehaakt bij de coördinatiefunctie tijdelijk verblijf waar het gaat om het aanbod van spoedzorg die onder de Wmo 2015 valt en de respijtzorg in de vorm van tijdelijk verblijf. Hierbij gaat het om respijtzorg die zowel gepland kan zijn in de vorm van logeerszorg voor drie nachten maar ook ongepland in de vorm van tijdelijk verblijf in de vorm van spoedzorg die onder de Wmo 2015 valt als de mantelzorger acuut weg valt. Onduidelijk is op dit moment ook in hoeverre deze zorg is ingekocht door gemeenten. Dat vraagt van gemeenten om te onderzoeken voor welke ouderen zij deze vormen van tijdelijk verblijf dienen in te zetten. In overleg met de VNG en ZN en de regio's zal worden afgesproken hoe de vraag en het aanbod in de regio in kaart kan worden gebracht.

Actie 11: Domeinoverstijgende samenwerking start bij het gesprek op regionaal niveau tussen zorgverzekeraars, zorgkantoren, gemeenten en regionale coördinatiefuncties, op basis van een gedeeld regiobeeld, om verbeterstappen in de werking en domeinoverstijgende verbreding van de coördinatiefuncties te kunnen zetten en welke capaciteit aan tijdelijk verblijf (volume, soort) nu nodig is. Daarom zal VWS in het najaar van 2020 een bijeenkomst over dit thema faciliteren samen met zorgverzekeraars, zorgkantoren, (het aanspreekpunt van) de gemeente(n) en de regionale coördinatiefunctie.

Prikkelwerking budgetten gemeenten/ Wlz

In de praktijk zit er een grijs gebied tussen de Wmo/Zvw en de Wlz; mensen die prima thuis kunnen blijven wonen met zorg en ondersteuning uit de Wmo en Zvw, maar ook in aanmerking kunnen komen voor de Wlz. Logeerszorg is hier een voorbeeld van. Gemeenten kunnen met hun beleid de instroom in de Wlz op verschillende manieren beïnvloeden: zo kunnen gemeenten mensen die aantoonbaar in aanmerking komen voor een Wlz-indicatie, vragen deze indicatie aan te vragen bij het CIZ en is het college niet verplicht een maatwerkvoorziening te verstrekken in die gevallen. Ook kunnen gemeenten in samenwerking met zorgaanbieders en zorgverzekeraars inzetten op vroeg signalering en preventie (bijv. valpreventie). Daarnaast kan een goed mantelzorgbeleid van gemeenten ertoe leiden dat mensen langer thuis kunnen blijven wonen, net als een aantrekkelijk woon(zorg)aanbod.

Om deze 'grensvlak problematiek' te doorbreken wordt onderzocht hoe zorgkantoren, binnen de financiële kaders, meer manoeuvreerruimte kunnen krijgen om te investeren in niet-cliëntgebonden activiteiten om daarmee ook meer samenwerking in de regio mogelijk te maken. Er zijn meerdere opties om dit financieel mogelijk te maken, variërend van een subsidieregeling tot het aanpassen van het wettelijk kader. Over de wijze waarop voert VWS gesprekken met betrokken partijen.

6.7. Financiële tegemoetkoming

Mantelzorgers die vanwege het zorgen in financiële problemen raken hebben behoefte aan tegemoetkoming in de kosten. Zo kan het UWV-vrijstelling van sollicitatieplicht verlenen aan mantelzorgers die een WW of bijstandsuitkering hebben. Ook zijn er voorbeelden van initiatieven waar mantelzorgers betaald worden voor het leveren van zorg. Deze initiatieven kunnen helpen om voldoende zorg en ondersteuning aan de zorgvrager te bieden. Toch is mantelzorg in principe vrijwillig en onbetaald. Dat laat zich moeilijk verenigen met een arbeidsovereenkomst en – relatie die ontstaat op het moment dat mantelzorgers betaalde zorg gaan geven. Mantelzorger en zorgaanbieder zijn dan ook opeens werkgever en werknemer. De gemeente kan een mantelzorger wel een (financiële) waardering geven. Ook is het mogelijk, via een PGB, naasten in te zetten bij de toegewezen (niet gebruikelijke) zorg, maar dan is er eigenlijk geen sprake meer van mantelzorg. Hoewel initiatieven van betaalde mantelzorger in een behoefte kunnen voorzien (bijvoorbeeld in krimpgebieden waar de zorg onder druk staat) is terughoudendheid gepast en moeten er duidelijke afspraken gemaakt worden. Die afspraken moeten er niet alleen voor zorgen dat de kwaliteit van de zorg gegarandeerd kan worden, maar ook dat de relatie tussen cliënt, mantelzorger en zorgverlener niet onder druk komt te staan.

Het mantelzorgcompliment, uitgevoerd door de gemeente, is een veel passender vorm om mantelzorgers te waarderen.

Actie 12: Met gemeenten onderzoeken we op welke manier het instrument financiële tegemoetkoming (waardering) voor mantelzorgers beter ingezet kan worden. Mogelijk kan het adviesteam mantelzorg hier een rol in spelen.

Reiskostenfonds: veel mantelzorgers wonen op reisafstand van degene voor wie zij zorgen. Uit signalen van mantelzorgers en uit onderzoek blijkt dat een tegemoetkoming in de reiskosten veel leed en overbelasting kan besparen. Er bestaat echter geen algemene landelijke regeling voor vergoeding van reiskosten die je als mantelzorger maakt.

Actie 13: VWS verkent in 2021 met het ministerie van Financiën de haalbaarheid van een reiskostenfonds voor mantelzorgers. Een mogelijkheid zou kunnen zijn dat op basis van een mantelzorgverklaring en binnen nader af te spreken kaders, mantelzorgers de reiskosten kunnen declareren via hun belastingaangifte.

6.8 materiële hulp en E-health

Bij materiele hulp kan gedacht worden aan verschillende vormen van hulpmiddelen, werkwijzen en technologie in de zorg. Inzet van E-health kan voor bijvoorbeeld ouderen met een chronische ziekte of beperking van betekenis zijn, om met een goede kwaliteit van leven zelfstandig te kunnen blijven wonen. Het draagt bijvoorbeeld bij aan veiligheid, sociale contacten en meer integrale ondersteuning en zorg. Zo kan een mantelzorger op afstand in de gaten houden hoe het met zijn naaste met dementie gaat. Een oudere kan door het benutten van communicatieplatforms direct een vraag aan betrokken professionals stellen of in contact blijven met buurtgenoten. Door slimme inzet van e-health kunnen professionals meer tijd overhouden voor goede ondersteuning en zorg voor mensen (én wordt de druk op de arbeidsmarkt verlicht). Via de Stimuleringsregeling E-health Thuis (SET) worden zorgoplossingen opgeschaald die ook gericht kunnen zijn op de ondersteuning van mantelzorgers. Zo zijn er diverse partijen die zorgoplossingen bieden bij de organisatie van mantelzorg. Bijvoorbeeld digitale agenda's die gedeeld kunnen worden met andere familieleden om af te stemmen wie wat wanneer doet bij de zorg voor ouders. Ook zijn er instructievideo's over de verzorging zelf of hulpmiddelen om op afstand het dagritme te ondersteunen, te volgen of iemand voldoende eet en drinkt of de veiligheid van iemand te bewaken. Gemeenten kunnen hier via de inkoopondersteuning voor regelen.

Actie 14: We stimuleren dat mogelijkheden voor e-health en domotica beter bekend worden gemaakt bij mantelzorgers, de mantelzorgsteunpunten, gemeenten, zorgverzekeraars en aanbieders van zorg en ondersteuning en sluiten voor de doorontwikkeling en financieringsvraagstukken aan op de ontwikkeling rond e e-health en domotica binnen de zorg breed.