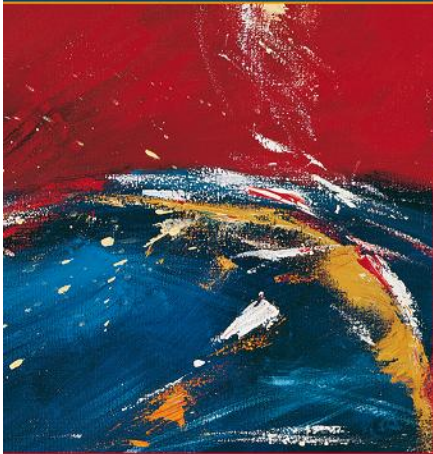


Buitenlanders in
Nederlandse Ziekenhuizen



Leo Vandermeulen
Alfred Beldman
Daniel Pieter

Utrecht, december 2013

Kiwa Carity is hét kennis- en expertisecentrum in het hart van de zorg. Wij willen de Nederlandse zorgsector optimaal informeren, adviseren en ondersteunen en daarmee bijdragen aan een goede sturing en kwaliteit van de zorg. Uitgangspunten zijn: objectiviteit, gedegenheid, betrouwbaarheid en onafhankelijkheid.

Kiwa Carity wortelt in de basis en heeft een sterke verbinding met de top van de zorg. Door die unieke sleutelpositie zijn wij bij uitstek in staat om actief bij te dragen aan de ontwikkeling van het landelijke beleid en ontwikkelingen in het veld. Wij ondersteunen onze klanten in hun streven de doeltreffendheid, doelmatigheid, toegankelijkheid en kwaliteit van de zorg te verbeteren.

© Kiwa Carity, Utrecht, 11 2013. Alle rechten voorbehouden. Niets uit dit werk mag worden veeleenvoudigd, opgeslagen in een geautomatiseerd gegevensbestand en/of openbaar gemaakt, hetzij elektronisch, mechanisch, door fotokopieën, opnamen of welke andere wijze dan ook, zonder voorafgaande schriftelijke toestemming van Kiwa Carity.

Publicatie van cijfers en/of tekst uit dit werk als toelichting of ondersteuning bij wetenschappelijke artikelen, boeken of scripties, is toegestaan mits daarbij geen sprake is van commerciële doeleinden en voor zover de bron duidelijk wordt vermeld.

Indien het werk bedoeld is voor openbare publicaties dan mag dat zonder schriftelijke toestemming louter in zijn geheel en zonder enige toevoeging of weglating openbaar gemaakt worden.

® Carity is een wettig gedeponeerd dienst- en warenmerk.

Uitgever

Kiwa Carity
Ptolemaeuslaan 900, 3528 BV Utrecht
Postbus 85200, 3508 AE Utrecht
Telefoon 030 - 2345 678
Fax 030 - 2345 677
Info.Carity@kiwa.nl

Inhoudsopgave

	Inhoudsopgave	3
1	Samenvatting	5
1.1	Inleiding	5
1.2	Resultaten LMR	5
1.3	Resultaten DIS	8
2	Inleiding	11
2.1	Vraagstelling	11
2.2	Beschikbaarheid informatie	11
3	Ruwe data	13
3.1	Data LMR en schoning	13
4	Buitenlanders in NL ziekenhuizen naar kenmerk (LMR)	17
4.1	Naar land van herkomst	17
4.2	Naar specialisme	19
4.3	Naar leeftijd en geslacht	20
4.4	Naar regio	22
4.5	Naar categorie ziekenhuis	23
4.6	Naar diagnose	24
5	Gegevens in de DIS	25
5.1	Naar land van herkomst	25
5.2	Naar zorgverzekeraar	26
5.3	Naar specialisme	27
5.4	Naar leeftijd en geslacht	28
5.5	Naar regio	29
5.6	Naar diagnose	29
5.7	Naar omzet	30
6	Buitenlanders naar DRG en DRG-vergelijking met België	31
6.1	Vergelijking op basis van DRGs	31
6.2	Vergelijking Belgen in NL zh en Nederlanders in Belgische zh	33
Bijlage	Niet ingezetenen naar kenmerk	35
Bijlage	Afkortingen	43

1 Samenvatting

1.1 Inleiding

Vraagstelling

De IBO-werkgroep Grensoverschrijdende zorg wil graag meer inzicht krijgen in het zorggebruik van buitenlanders in Nederland. Gegeven de verwachte beschikbaarheid van data en het belang van ziekenhuiszorg, beperkt de vraag zich tot het gebruik door buitenlanders van ziekenhuiszorg en zorg door medisch specialisten, indien mogelijk zowel poliklinisch als klinisch en in dagopname. Hierbij gaat het zowel om het verkrijgen van een recent beeld van dat zorggebruik naar kenmerken als om het krijgen van inzicht in de ontwikkeling over de tijd van het zorggebruik van buitenlanders in Nederland.

Bij de kenmerken onderscheiden we voor de groep buitenlandse patiënten: het land van herkomst, het behandelend specialisme, de regio waar de patiënt is behandeld, leeftijd en geslacht en tenslotte de diagnose. Ook wordt aangegeven in hoeverre sprake is van een acute opname of dat de opname gepland is.

Beschikbare informatie

In dit hoofdstuk worden de resultaten van het onderzoek naar de aantallen en omzet van buitenlandse patiënten in Nederlandse ziekenhuizen naar verschillende kenmerken samengevat. Het onderzoek is uitgevoerd op basis van twee registraties: de Landelijke Medische Registratie (LMR) en het DBC Informatiesysteem (DIS). Bij de LMR hebben we op ziekenhuisniveau een bijschatting gemaakt van ontbrekende informatie over buitenlandse patiënten en voor 1 ziekenhuis voor 1 jaar een correctie op een foutieve generatie van buitenlandse patiënten¹.

De LMR is gekozen vanwege de beschikbaarheid van gegevens over een groot aantal jaren. Hierdoor kunnen vooral trends zichtbaar gemaakt worden. Het DIS is vooral gebruikt om meer inzicht te krijgen in de omzet die gemoeid is bij de behandeling van de buitenlandse patiënten en voor het aantal buitenlandse poliklinische patiënten. In de LMR zijn geen poliklinische patiënten opgenomen. Deze zijn wel in het DIS apart in beeld te brengen.

1.2 Resultaten LMR

Het aantal opnamen en dagopnamen van buitenlandse patiënten bedraagt in 2012 bijna 13.500. In 14 jaar tijd is dit aantal met gemiddeld 4,6% per jaar gegroeid. Deze groei is vergelijkbaar met de groei van het totaal aantal opgenomen patiënten in Nederlandse ziekenhuizen. Het aandeel buitenlandse patiënten is dan ook gelijk gebleven op 0,31%.

Tabel 1.1 Niet ingezetenen en totaal in NL ziekenhuizen naar zorgtype (1998-2012)

	1998	2003	2008	2012	GG	Aandeel do/opn	Aandeel 1998	Aandeel 2012
Buitenlanders in NL								
# dagopnamen	1.376	2.233	3.663	5.353	10,2%	40%	0,17%	0,23%
# opnamen	5.750	5.938	7.899	8.103	2,5%	60%	0,37%	0,41%
Totaal	7.126	8.171	11.562	13.456	4,6%	100%	0,31%	0,31%
Toaal in NL zh								
# dagopn *1.000	794	1.219	1.821	2.347	8,0%	54%		
# opnamen *1000	1.536	1.569	1.843	1.978	1,8%	46%		
Totaal	2.331	2.789	3.664	4.325	4,5%	100%		

Bron: LMR

¹ In deze notitie wordt onder buitenlanders verstaan 'niet Nederlandse ingezetenen'. Dat kunnen dus ook Nederlanders zijn die in het buitenland woonachtig zijn. Omgekeerd zijn de buitenlanders die in Nederland wonen niet apart te onderscheiden.

Opvallend is wel dat het aandeel buitenlandse patiënten zowel bij opnamen als dagopnamen in deze periode is toegenomen. Dat het aandeel totaal opnamen gelijk bleef hangt samen met het feit dat het aandeel opnamen (60% in 2012) bij buitenlandse patiënten relatief hoog is, terwijl de groei van patiënten vooral bij dagopnamen heeft plaatsgehad.

In onderstaande tabel zijn de Buitenlandse patiënten ingedeeld naar kenmerk en is een korte samenvatting gemaakt van de meest opvallende resultaten. Deze resultaten zijn niet altijd direct uit de tabel af te leiden. Hiervoor verwijzen we naar hoofdstuk 4 en 5.

Tabel 1.2 Niet ingezetenen in NL ziekenhuizen naar herkomst, specialisme, regio en leeftijd en geslacht (2012)

2012	DE	BE&LU	EU OV	GB + IR	FR	ES+P	SCAN	IT&GR	CH&AU	EUR TOT	NAM	MAM	AFR	AZI	AUS	Z AM	ONB	ONB C	TOTAAL
Herkomst	4.302	3.560	761	473	264	238	184	141	113	10.036	192	160	98	145	94	81	2.421	229	13.456
Aandeel *	39,0%	32,3%	6,9%	4,3%	2,4%	2,2%	1,7%	1,3%	1,0%	90,9%	1,7%	1,4%	0,9%	1,3%	0,9%	0,7%	0,0%	2,1%	100,0%
Specialisme	Heelk	Inter	Cardi	Verlo	Neuro	Kinde	Ortho	MDL	Longz	Ooghe	Urolo	Derma	KNO	Anest	Plast	Neuro	Reuma	Ov. s	TOTAAL
Specialisme	2.487	1.674	1.586	1.315	1.051	936	727	589	462	382	376	364	307	301	295	129	119	356	13.456
Aandeel	18,5%	12,4%	11,8%	9,8%	7,8%	7,0%	5,4%	4,4%	3,4%	2,8%	2,8%	2,7%	2,3%	2,2%	1,0%	0,9%	2,6%	100,0%	
Regio	Zd.Lb	Amste	Nijme	Eindh	Rijnm	NrdL	Breda	Groni	Arnhe	Zeela	Twent	Utrec	Zw oll	Alkma	DenBo	Tilbu	DenHa	Overig	TOTAAL
Regio	2.542	1.788	1.128	865	815	714	574	548	527	514	494	373	280	272	271	265	264	1.222	13.456
Aandeel	18,9%	13,3%	8,4%	6,4%	6,1%	5,3%	4,3%	4,1%	3,9%	3,8%	3,7%	2,8%	2,1%	2,0%	2,0%	2,0%	2,0%	9,1%	100,0%
lft&geslacht	M 0-14	M15-44	M45-64	M> 65	M totaal	V 0-14	V15-44	V45-64	V> 65	V totaal									TOTAAL
lft&geslacht	923	2.082	2.485	1.569	7.059		664	2.444	1.956	1.333	6.397								13.456

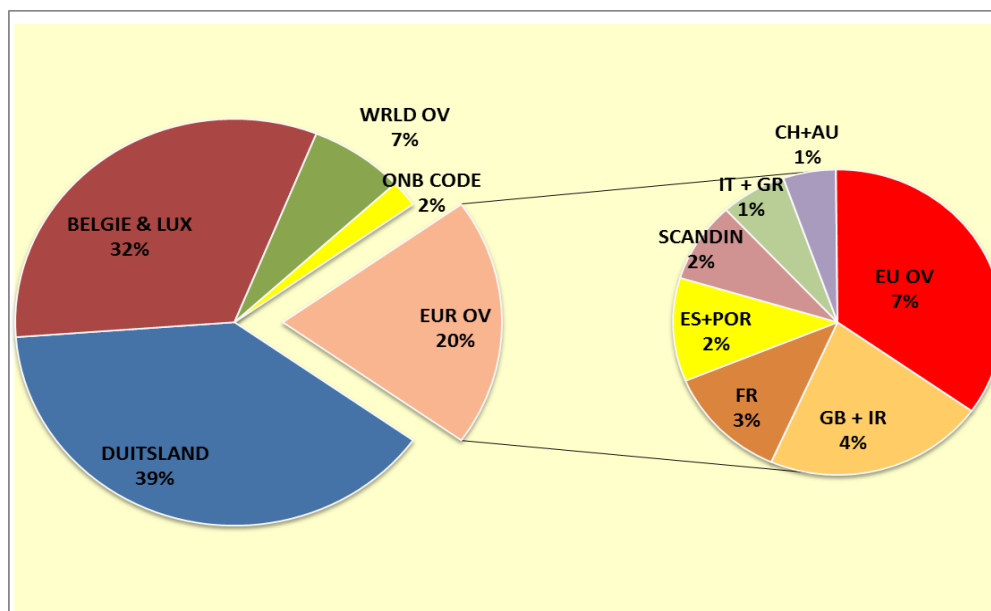
* Bij het aandeel Herkomst hebben we de categorie Onbekend niet meegenomen. Een aantal ziekenhuizen heeft geen uitsplitsing gemaakt van het aantal buitenlandse patiënten.

Bron: LMR

Land van Herkomst

Ruim 90 % van de buitenlandse patiënten is afkomstig uit Europa. Verreweg het grootste deel komt uit onze buurlanden Duitsland (39%) en België (32%). Bij de groep Midden Amerika (M AM) zijn ook de Nederlandse Antillen begrepen. Bij onbekende codes zijn relatief veel patiënten met de code SR (wellicht Suriname).

Figuur 1.1 Buitenlanders in NL ziekenhuizen naar land van herkomst (2012)



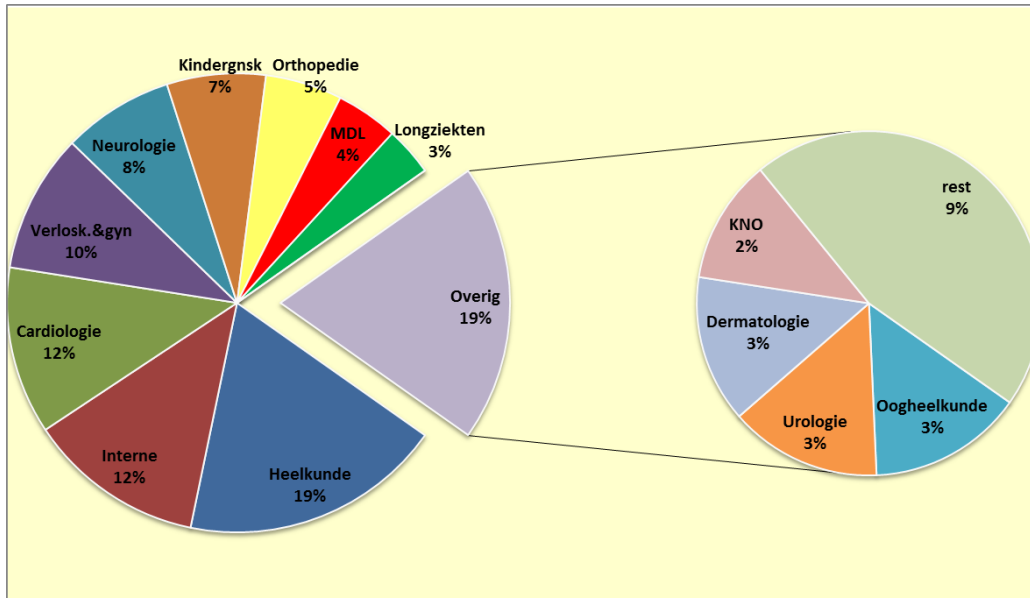
Bron: LMR; Buitenlanders waarvan het land van herkomst onbekend is zijn naar rato toegedeeld.

De hoogste groei komt van de categorie overig Europa (EU OV). Het betreft hier vooral de oost Europese landen. Met het opengaan van de Europese grenzen neemt ook de zorg aan buitenlanders uit deze landen toe. Veel Europeanen die niet tot de buurlanden behoren, ontvangen acute zorg, terwijl de patiënten uit België juist vooral electieve zorg genieten.

Specialisme

De meeste buitenlandse patiënten komen terecht bij het specialisme heelkunde. Bijna twee derde van deze patiënten komt niet gepland in het ziekenhuis. De specialismen heelkunde, neurologie, kindergeneeskunde en cardiologie zijn oververtegenwoordigd bij buitenlandse patiënten.

Figuur 1.2 Buitenlanders in NL ziekenhuizen naar specialisme (2012)

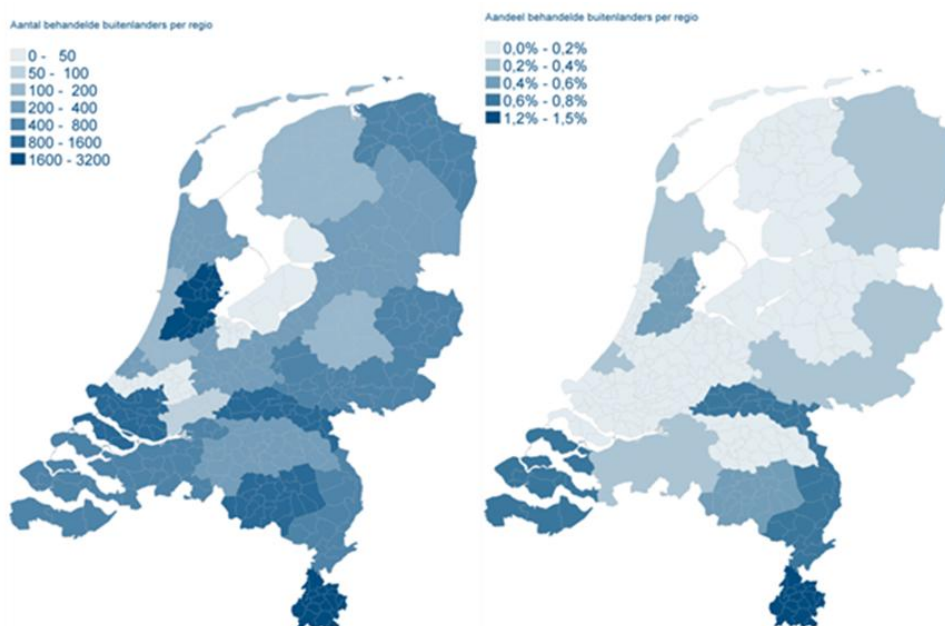


Bron: LMR

De specialismen Maag Darm en Leverartsen (MDL), interne en de overige specialismen zijn juist ondervertegenwoordigd. De sterkste groei ligt bij het specialisme MDL, maar dit specialisme groeit ook sterk voor de Nederlandse ingezetenen. Dat heeft deels te maken met het gegeven, dat dit specialisme relatief nieuw is en een specialisatie is van interne.

Regio

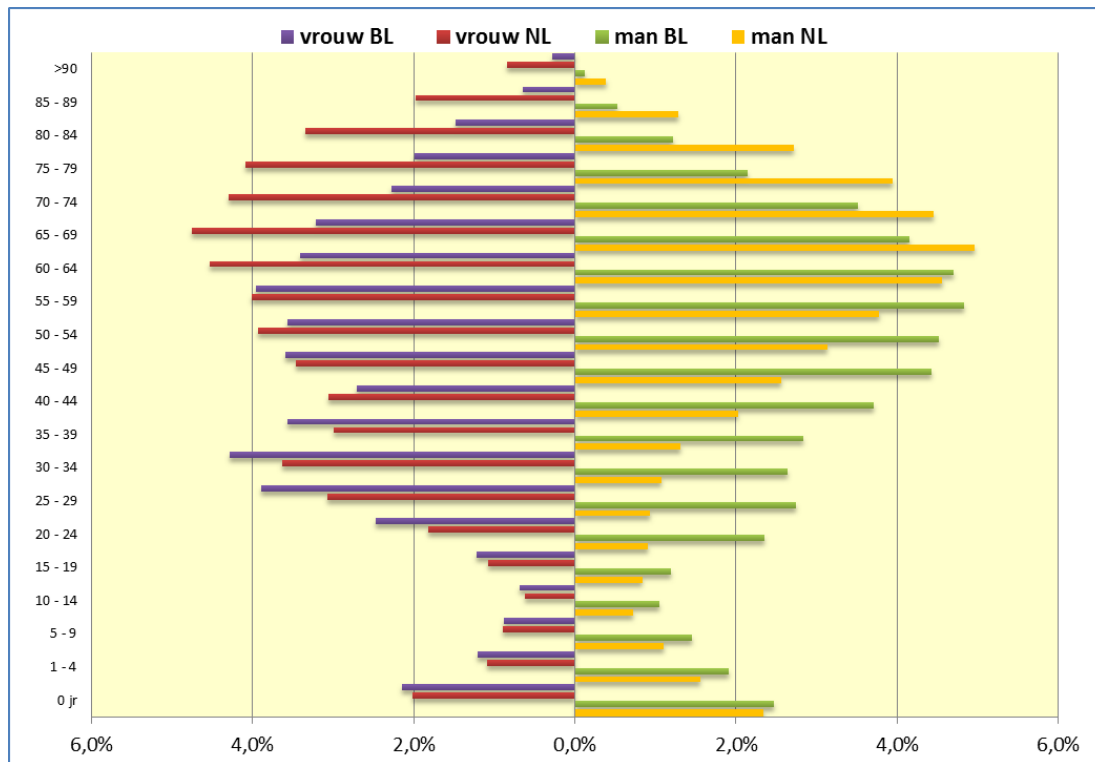
Figuur 1.3 Buitenlanders in NL ziekenhuizen (# en %) naar regio (2012)



De meeste buitenlandse patiënten gaan naar Zuid-Limburg. Van alle buitenlanders in Nederlandse ziekenhuizen wordt bijna 19% in deze regio opgenomen. 1,4% van de patiënten in deze regio komt uit het buitenland. Zeeland, Noord-Limburg en Nijmegen kennen ook relatief veel buitenlandse patiënten. Opvallend is dat Zeeland en Amsterdam relatief veel acute opnamen kennen. De groei is vooral hoog in aan de oostgrens: de regio Twente, Arnhem en Nijmegen.

Leeftijd en geslacht

Figuur 1.1 Frequentieverdeling Buitenlanders en Totaal in NL ziekenhuizen naar leeftijd en geslacht (2012)



Bron: LMR

In 2012 bedraagt de verdeling van buitenlanders over geslacht 7.059 mannen (52,5%) en 6.397 vrouwen (47,5%). In vergelijking met de Nederlandse patiënten ligt bij vrouwen het aandeel buitenlanders tot 40 jaar hoger, vanaf 50 jaar ligt het aandeel juist nadrukkelijk lager. Bij mannen ligt het aandeel buitenlanders in NL ziekenhuizen hoger tot 65 jaar. Daarboven ligt het aandeel veel lager.

1.3 Resultaten DIS

Voor de jaren 2008 en 2011 is nagegaan hoeveel buitenlandse patiënten in het DBC Informatie Systeem (DIS) geregistreerd zijn. Voordeel van het gebruik van de DIS is dat ook de poliklinische patiënten goed in beeld gebracht kunnen worden. Tevens kan in de DIS eenvoudig de omzet worden toegerekend, en ook kan de zorgverzekeraar worden geïdentificeerd. Het nadeel is dat de DIS, niet volledig is (er ontbreken 3 ziekenhuizen) en dat de registratie pas enkele jaren betrouwbare gegevens oplevert. Er is gekozen voor 2011 als referentiejaar omdat de DIS 2012 nog nauwelijks gevuld, mede vanwege de invoering van de DOT-systematiek. De gegevens van het aantal dag- en klinische DBC's zijn niet geheel te vergelijken met die uit de LMR. In de DBC-systematiek kan een klinische DBC meerdere klinische opnamen bevatten of omgekeerd een opname kan meerdere klinische DBC's omvatten. Dat geldt eveneens voor de dagopnamen.

Vergelijking met LMR

Als we cijfers uit het DIS vergelijken met die uit de LMR dan valt de grote overeenkomst op. Ook in het DIS komen de meeste patiënten uit Duitsland, gevolgd door België en overig Europa. In 2011 bedraagt het aantal klinische en dagopname DBC bijna 11.899 en in de in de LMR 12.656. Deels is dit verschil toe te schrijven aan de onvolledigheid van de DIS (3 ziekenhuizen ontbreken); deels aan verschillen in definitie en deels omdat de periodes niet geheel gelijk zijn (in de DIS worden de patiënten geregistreerd naar jaar van afsluiten van een DBC. De opnameperiode kan dus ook in jaar t-1 liggen).

Poliklinische patiënten

Het aantal poliklinische DBCs ligt bijna 4 maal zo hoog als het aantal (dag)opnamen. Poliklinische buitenlandse patiënten zien we vooral veel bij de specialismen chirurgie, oogheelkunde en dermatologie. De meest voorkomende diagnoses zijn: trauma en open wonden, en problemen van enkel, voet, pols. Ook zijn er relatief veel Intercollegiale consulten (ICC).

Zorgverzekeraar en Nederlandse patiënten woonachtig in buitenland

Een deel van de Niet ingezetenen die zorg ontvangt in Nederlandse ziekenhuizen zal de Nederlandse nationaliteit hebben. In de DIS wordt naast het land van herkomst tevens de Zorgverzekeraar geregistreerd. Van de ruim 56.000 buitenlandse patiënten die in 2011 in Nederlandse ziekenhuizen zijn behandeld er ruim 17.000 direct geïdentificeerd kunnen worden als buitenlander. Van deze patiënten treedt "AGIS Groep Buitenlands Recht" op als betalingskantoor aan de ziekenhuizen. Daarnaast zijn er 34 patiënten geholpen via de "Ziektekostenregeling Asielzoekers". Tenslotte is van ruim 19.000 patiënten, die niet in Nederland woonachtig zijn, niet bekend wat hun zorgverzekeraar is. Het grootste deel hiervan zal buitenlander zijn, omdat van de Nederlandse ingezetenen in de DIS van slechts 4% niet bekend is wie de zorgverzekeraar is.

Tabel 1.3 Niet ingezetenen naar zorgverzekering (2012)

	dag	kliniek	subtot	aandeel	poli	aandeel	totaal
buitenlanders	945	3.127	4.072	34%	12.968	29%	17.040
asielzoekers	1	5	6	0%	28	0%	34
onbekend	829	2.822	3.651	31%	15.596	35%	19.247
subtotaal	1.775	5.954	7.729	65%	28.592	64%	36.321
Achmea	399	465	864	7%	2.996	7%	3.860
CZ	668	753	1.421	12%	5.300	12%	6.721
UVIT	487	530	1.017	9%	3.996	9%	5.013
Menzis	234	243	477	4%	1.816	4%	2.293
Overig	168	211	379	3%	1.727	4%	2.106
CVZ	5	7	12	0%	44	0%	56
subtotaal	1.961	2.209	4.170	35%	15.879	36%	20.049
Totaal	3.736	8.163	11.899	100%	44.471	100%	56.370

Bron: DIS

Omzet

In de DIS kan de omzet worden bepaald door de DBC's te waarderen tegen het gemiddelde landelijke tarief. In 2012 ging er in de DIS € 46 miljoen om aan zorg voor buitenlanders. De grootste omzet ligt bij Chirurgie, gevolgd door Interne en Cardiologie. Het grootste deel van de omzet wordt gegenereerd door klinische DBC's. Hier gaat in 2011 € 32 miljoen in om. De poliklinische DBCs vertegenwoordigen ruim € 10 miljoen en de dagopnamen € 4 miljoen.

De specialismen Chirurgie, Interne en Cardiologie nemen ruim 50% van de omzet aan buitenlandse patiënten voor hun rekening.

2 Inleiding

De ministerraad heeft besloten een interdepartementaal beleidsonderzoek (IBO) in te stellen naar grensoverschrijdende zorg. In het kader van deze opdracht wil de werkgroep, die belast is met de uitvoering van deze opdracht, een onderzoek laten uitvoeren van het zorggebruik van buitenlanders in Nederlandse ziekenhuizen.

2.1 Vraagstelling

De vraagstelling luidt als volgt:

De IBO-werkgroep Grensoverschrijdende zorg wil graag meer inzicht krijgen in het zorggebruik van buitenlanders in Nederland. Gegeven de verwachte beschikbaarheid van data en het belang van ziekenhuiszorg, beperkt de vraag zich tot het gebruik door buitenlanders van ziekenhuiszorg en zorg door medisch specialisten, indien mogelijk zowel poliklinisch als klinisch en in dagopname. Hierbij gaat het zowel om het verkrijgen van een recent beeld van dat zorggebruik naar kenmerken als om het krijgen van inzicht in de ontwikkeling over de tijd van het zorggebruik van buitenlanders in Nederland.

De onderzoeksvragen die de werkgroep graag beantwoord zou zien, zijn de volgende:

1. Hoe ontwikkelt zich het aantal buitenlandse patiënten in Nederlandse ziekenhuizen voor de afzonderlijke jaren 1998 t/m 2012?
 - 1a) Indien mogelijk: hoe ontwikkelen zich de uitgaven die hiermee samenhangen?
2. Voor de afzonderlijke jaren 1998 t/m 2012: hoe is de verdeling van buitenlandse patiënten (en indien mogelijk uitgaven) naar woonland en indien mogelijk naar nationaliteit? Wat betreft nationaliteit, in het bijzonder zou de werkgroep graag Nederlanders die in het buitenland wonen en die in Nederland zorg gebruiken, apart willen kunnen onderscheiden.
3. Voor drie steekjaren (bv. 1998, 2006 en 2012): naar welke ziekenhuizen in welke regio's gaan buitenlandse patiënten in Nederland?
4. Voor de afzonderlijke jaren 1998 t/m 2012: wat is het aantal buitenlandse patiënten naar specialisme en ter vergelijking: hoe zijn Nederlandse patiënten verdeeld over specialismen voor deze jaren?
5. Voor drie steekjaren (bv. 1998, 2006 en 2012): wat is het aantal buitenlandse patiënten naar diagnose en ingreep en ter vergelijking: wat is het aantal Nederlandse patiënten naar diagnose en ingreep? Deze informatie zou liefst redelijk gedetailleerd moeten zijn, zodat de werkgroep kan nagaan welke concrete behandelingen mensen in Nederland ondergaan. Om te kunnen nagaan voor welke behandelingen buitenlanders naar Nederland reizen, zou het interessant zijn om onderscheid te kunnen maken tussen geplande zorg en spoedzorg. Verder zou het interessant zijn om deze gegevens te kunnen vergelijken met data over het zorggebruik van Nederlanders in België, verzameld door het Belgisch Observatorium voor Patiëntenmobiliteit, waarin onderscheid wordt gemaakt naar APR-DRG. Indien mogelijk zou de werkgroep het zorggebruik van buitenlanders in Nederland daarom ook graag (zo nodig bij benadering) naar APR-DRG willen weten of volgens een indeling die daarmee zoveel mogelijk vergelijkbaar is.
6. Wat zijn leeftijd en geslacht van buitenlandse patiënten in Nederlandse ziekenhuizen voor de afzonderlijke jaren 1998 t/m 2012 en ter vergelijking wat zijn leeftijd en geslacht van Nederlandse patiënten in Nederlandse ziekenhuizen?

2.2 Beschikbaarheid informatie

Voor het beantwoorden van de onderzoeksvragen zijn de twee belangrijkste informatiebronnen:

- De Landelijke Medische Registratie (LMR), in ieder geval vanaf 1998 tot en met 2012

- Het DBC Informatie Systeem (DIS) vanaf 2007 tot en met 2012

Gebleken is dat de meeste gewenste informatie aanwezig is in de beschikbare registraties. Wel moeten enkele kanttekeningen worden gemaakt bij deze informatie. Zowel de LMR als de DIS registreert het land van herkomst en niet de nationaliteit. Buitenlanders die woonachtig zijn in Nederland (en veelal ook een Nederlandse zorgverzekering hebben) zijn niet afzonderlijk in beeld te brengen. Dit leidt tot een onderschatting van het aantal buitenlanders. Daar staat tegenover dat de Nederlanders die woonachtig zijn in het buitenland en in Nederlandse ziekenhuizen zorg hebben genoten, niet te identificeren zijn. Daarom hebben we in het DIS-bestand specifiek gekeken welke niet ingezetenen wel een Nederlandse zorgverzekering hebben. Overigens kunnen hier ook weer buitenlanders bij zijn die in Nederland werkzaam zijn.

De omzet van de zorg voor buitenlandse patiënten is alleen bepaald op basis van de DIS in 2011. Omdat de tariefsontwikkeling op basis van DBC's geen lange historie kent is het niet mogelijk een precieze weergave te maken van de historische ontwikkeling van deze omzet.

3 Ruwe data

In deze paragraaf beschrijven we de eerste uitkomst van een analyse op de ruwe databestanden. We starten met een eerste analyse op de data uit de LMR om deze te bekijken op consistentie en volledigheid. We beschrijven vervolgens welke aanpassingen gemaakt zijn aan het ruwe databestand om tot een zo goed mogelijke inschatting te komen van het aantal niet ingezetenen in de Nederlandse ziekenhuizen.

Met dit aangepaste bestand worden vervolgens een aantal analyses gemaakt om inzicht te krijgen in een aantal kenmerken van de groep buitenlanders². Zo brengen we in beeld: het land van herkomst, het behandelend specialisme, de regio waar de buitenlanders behandeld worden, de vraag of het een acute of electieve zorgvraag betreft, en de belangrijkste DRG's. We maken deze analyses op de periode 1998 – 2012.

Vervolgens herhalen we dit voor een analyse op de DIS-data (zie hoofdstuk 5).

3.1 Data LMR en schoning

3.1.1 *De Landelijk Medische Registratie*

De Landelijke Medische Registratie bestaat inmiddels meer dan 50 jaar en bevat diverse gegevens van iedereen die in een Nederlands ziekenhuis wordt opgenomen. Deze gegevens worden verzameld en gecontroleerd op consistentie.

Sinds 2004 is de kwaliteit van de registratie verminderd. Dat hangt samen met de invoering van de DBC-systematiek en de opzet van een nieuwe registratie: het DBC Informatie Systeem (DIS). De informatie uit de LMR speelt (tot 2013) een rol in de bekostiging van ziekenhuizen. Op basis van de LMR wordt het aantal adherente inwoners per ziekenhuis berekend. Ziekenhuizen krijgen per adherente inwoner een vergoeding in het Functiegerichte budget. Voor het berekenen van de adherentie zijn de postcodegegevens van alle opgenomen patiënten noodzakelijk. Om die reden leveren alle ziekenhuizen gegevens aan over aantallen opgenomen patiënten (en dagopnamen) met de postcode.

Sinds 2004 levert een beperkt aantal ziekenhuizen geen diagnoses en/of verrichtingen aan. Deze gegevens worden bijgeschat op basis van de registratie in het verleden en op basis van vergelijkbare ziekenhuizen die wel volledig hebben aangeleverd.

Voor het berekenen van het aantal patiënten woonachtig in het buitenland hoeft in het algemeen niet te worden bijgeschat omdat de postcode wel door de ziekenhuizen wordt aangeleverd.

3.1.2 *Een eerste analyse*

Een eerste analyse op de LMR over de jaren 1998 – 2012 levert onderstaand beeld op (zie tabel 3.1).

Wat opvalt, is dat er vooral een sterke toename is in het jaar 2012.

Nadere analyse leert dat deze ontwikkeling wordt veroorzaakt door een fout in het databestand. Voor een beperkt aantal ziekenhuizen worden de patiënten (deels) gegenereerd, omdat deze ziekenhuizen alleen de postcodes en het specialisme van deze patiënten opgeven. Op zich zou dit niet tot vervuiling moeten leiden, maar het blijkt dat voor een ziekenhuis zich een stijging van het aantal buitenlandse patiënten voordoet in 2012 met 2.800 patiënten.

² In deze notitie wordt onder buitenlanders verstaan 'niet Nederlandse ingezetenen'. Dat kunnen dus ook Nederlanders zijn die in het buitenland woonachtig zijn. Omgekeerd zijn de buitenlanders die in Nederland wonen niet apart te onderscheiden.

Tabel 3.1 Niet ingezetenen in Nederlandse ziekenhuizen ongecorrigeerd (1998-2012)

	1998	1999	2000	2001	2002	2003	2004	2005	2006	2007	2008	2009	2010	2011	2012
# dagopnamen	1.376	1.522	1.432	1.530	1.902	2.233	2.456	2.922	3.035	3.474	3.521	3.956	4.449	4.183	6.688
# opnamen	5.750	5.914	5.806	5.461	5.869	5.938	6.498	6.433	6.914	7.062	7.613	7.777	7.821	8.315	9.364
Totaal	7.126	7.436	7.238	6.991	7.771	8.171	8.954	9.355	9.949	10.536	11.134	11.733	12.270	12.498	16.052

Bron: LMR

Tevens bleek dat over de jaren 2004 tot 2012³ voor een beperkt aantal ziekenhuizen waarvoor patiënten werden gegenereerd in het geheel geen buitenlandse patiënten werden gevonden. Dit sluit niet aan bij de aantallen die we voor deze instellingen mogen verwachten op basis van voorgaande of volgende jaren. Ook hiervoor is het bestand gecorrigeerd.

3.1.3 *Bijschatting van het aantal buitenlanders*

In onderstaande tabel geven we aan hoeveel buitenlandse patiënten zijn bijgeschat op basis van de hierboven geconstateerde leemten. Het betreft maximaal 4% (in 2009) patiënten die als buitenlander zijn toegevoegd aan het bestand. Hiervoor hebben we voor de ziekenhuizen die het betreft de aantallen geïnterpoleerd tussen jaren die wel gevuld waren, en hiervoor hebben we de kenmerken van bestaande patiënten uit dezelfde ziekenhuizen genomen. In 2012 zijn in één ziekenhuis heel veel buitenlandse patiënten in de LMR. Nader onderzoek wees uit dat het hier voor het allergrootste deel 'gegenereerde' patiënten betrof. Deze zijn uit het basisbestand verwijderd. Onderstaande figuur geeft de aantallen per jaar weer waarvoor het basisbestand is gecorrigeerd.

Tabel 3.2 Niet ingezetenen in Nederlandse ziekenhuizen correctie (1998-2012)

	1998	1999	2000	2001	2002	2003	2004	2005	2006	2007	2008	2009	2010	2011	2012
# dagopnamen	0	0	0	0	0	0	33	23	80	96	142	192	142	57	-1.335
# opnamen	0	0	0	0	0	0	30	17	162	165	286	377	265	101	-1.261
Totaal	0	0	0	0	0	0	63	40	242	261	428	569	407	158	-2.596

Bron: LMR

Dat leidt vervolgens tot onderstaand basisbestand dat voor verdere analyses is gebruikt.

Tabel 3.3 Niet ingezetenen in Nederlandse ziekenhuizen gecorrigeerd (1998-2012)

	1998	1999	2000	2001	2002	2003	2004	2005	2006	2007	2008	2009	2010	2011	2012
# dagopnamen	1.376	1.522	1.432	1.530	1.902	2.233	2.489	2.945	3.115	3.570	3.663	4.148	4.591	4.240	5.353
# opnamen	5.750	5.914	5.806	5.461	5.869	5.938	6.528	6.450	7.076	7.227	7.899	8.154	8.086	8.416	8.103
Totaal	7.126	7.436	7.238	6.991	7.771	8.171	9.017	9.395	10.191	10.797	11.562	12.302	12.677	12.656	13.456

Bron: LMR

Het aantal buitenlandse patiënten is tussen 1998 en 2012 met gemiddeld 4,6% per jaar toegenomen. Dit is vergelijkbaar met de groei van het totaal aantal (dag)opnamen in de Nederlandse ziekenhuizen (4,5%). Het aantal dagopnamen groeide met gemiddeld 10% en het aantal klinische opnamen met gemiddeld 2,5%.

De verhouding tussen opnamen en dagopnamen ligt voor buitenlanders veel hoger.

³ Het betreft over de gehele periode 8 verschillende ziekenhuizen. In 2004 2 ziekenhuizen, 2005 :1; 2006: 3; 2007: 4 ; 2008: 6; 2009: 7; 2010: 5; 2011: 3 en 2012: 4 ziekenhuizen.

In 1998 betrof 19% van de opgenomen buitenlandse patiënten een dagopname, tegenover 34% voor alle opnamen in Nederlandse ziekenhuizen. In 2012 is het aandeel dagopnamen voor buitenlanders gestegen naar 40%, maar ligt het aandeel voor Nederland totaal op 54%.

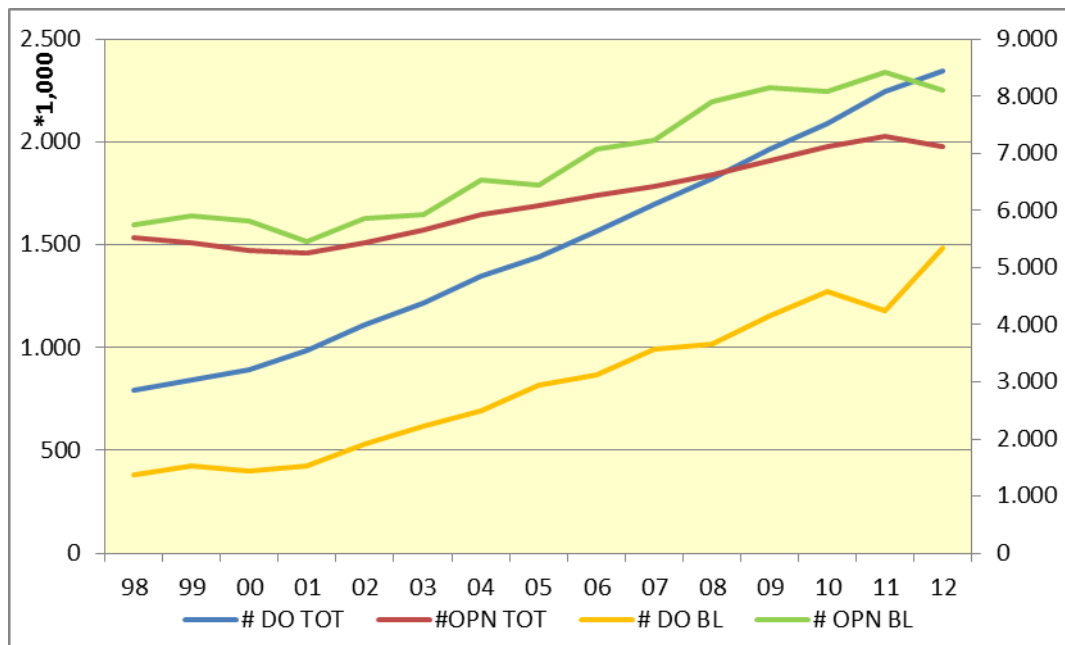
Tabel 3.4 Aantal (dag-) opnamen in Nederlandse ziekenhuizen (*1.000; 1998-2012)

	1998	1999	2000	2001	2002	2003	2004	2005	2006	2007	2008	2009	2010	2011	2012
# dagopnamen	794	842	890	988	1.112	1.219	1.349	1.442	1.565	1.697	1.821	1.963	2.092	2.244	2.347
# opnamen	1.536	1.511	1.471	1.459	1.511	1.569	1.650	1.694	1.741	1.784	1.843	1.907	1.976	2.030	1.978
Totaal	2.331	2.353	2.361	2.447	2.622	2.789	2.998	3.136	3.306	3.481	3.664	3.870	4.067	4.274	4.325

Bron: LMR

In onderstaande figuur zien we de ontwikkeling van het aantal opnamen en dagopnamen tussen 1998 en 2012 voor zowel de buitenlandse patiënten (# op rechter as) en het totaal aantal opnamen en dagopnamen (linkeras). We zien dat vooral het totaal aantal dagopnamen sterk is gestegen en sinds 2009 hoger ligt dan het aantal klinische opnamen.

Figuur 3.1 Buitenlanders in NL ziekenhuizen naar land van herkomst (2012)



Bron: LMR

Het aandeel buitenlandse patiënten bedraagt 0,31%. Ondanks dat de groei van zowel het aantal opnamen als het aantal dagopnamen voor buitenlanders sterker is toegenomen dan dat van de Nederlanders is het aandeel buitenlanders totaal gelijk gebleven. Dat komt omdat Buitenlanders relatief veel klinische opnamen consumeren en de groei vooral bij dagopnamen plaatsvindt.

Tabel 3.5 Percentage Niet ingezetenen in Nederlandse ziekenhuizen (1998-2012)

	1998	1999	2000	2001	2002	2003	2004	2005	2006	2007	2008	2009	2010	2011	2012
# dagopnamen	0,17%	0,18%	0,16%	0,15%	0,17%	0,18%	0,18%	0,20%	0,20%	0,21%	0,20%	0,21%	0,22%	0,19%	0,23%
# opnamen	0,37%	0,39%	0,39%	0,37%	0,39%	0,38%	0,40%	0,38%	0,41%	0,41%	0,43%	0,43%	0,41%	0,41%	0,41%
Totaal	0,31%	0,32%	0,31%	0,29%	0,30%	0,29%	0,30%	0,30%	0,31%	0,31%	0,32%	0,32%	0,31%	0,30%	0,31%

Bron: LMR

4 Buitenlanders in NL ziekenhuizen naar kenmerk (LMR)

In dit hoofdstuk worden de resultaten getoond van de analyses op de Landelijke Medische Registratie (LMR).

De buitenlandse patiënten zijn ingedeeld naar verschillende kenmerken op basis van de LMR. We onderscheiden allereerst het land van herkomst. Vervolgens maken we onderscheid naar specialisme, naar regio en naar leeftijd en geslacht en tenslotte naar diagnose. In de tabellen onderscheiden we de jaren 1998, 2003, 2008 en 2012. We berekenen de gemiddelde jaarlijkse procentuele groei en het aandeel. In de bijlage zijn de tabellen opgenomen met alle tussenliggende jaren.

4.1 Naar land van herkomst

In onderstaande tabel is het land van herkomst in beeld gebracht. We zien dat de meeste patiënten afkomstig zijn uit onze buurlanden: in 2012 bedraagt het aandeel uit Duitsland 32% en uit België 26,5%. In werkelijkheid zijn deze percentages nog hoger: van 18% is het land van herkomst onbekend. Een aantal ziekenhuizen levert geen code aan voor het land van herkomst en codeert alle niet ingezetenen met de code ZZ ofwel 'buitenland onbekend'. Daarom is het aandeel van de categorie code ZZ ofwel onbekend in onderstaande tabel in de laatste kolom niet meegenomen. Deze kolom benadert beter het aandeel patiënten naar land van herkomst.

Tabel 4.1 Niet ingezetenen in NL ziekenhuizen naar land van herkomst (1998-2012)

	1998	2003	2008	2012	GG	acuut	% 2012	% 2012*
DE	1.814	2.481	3.712	4.302	6,4%	50%	32,0%	39,0%
BE&LU	2.107	2.467	3.237	3.560	3,8%	36%	26,5%	32,3%
EU OV	206	255	553	761	9,8%	77%	5,7%	6,9%
GB + IR	325	344	408	473	2,7%	82%	3,5%	4,3%
FR	156	144	272	264	3,8%	62%	2,0%	2,4%
ES+P	102	127	190	238	6,2%	61%	1,8%	2,2%
SW,NO,FI+DM	87	117	174	184	5,5%	79%	1,4%	1,7%
IT + GR	89	95	138	141	3,3%	70%	1,0%	1,3%
CH+AU	55	64	72	113	5,3%	76%	0,8%	1,0%
EUROPA TOT	4.941	6.094	8.756	10.036	5,2%	50%	74,6%	90,9%
N AM	155	174	139	192	1,5%	82%	1,4%	1,7%
M AM	136	65	74	160	1,2%	26%	1,2%	1,4%
AFR	67	41	69	98	2,8%	54%	0,7%	0,9%
AZI	167	67	124	145	-1,0%	77%	1,1%	1,3%
AUS	32	19	62	94	8,0%	89%	0,7%	0,9%
Z AM	136	130	84	81	-3,6%	60%	0,6%	0,7%
ONB	1.397	1.319	2.054	2.421	4,0%	37%	18,0%	0,0%
ONB CODE	95	262	200	229	6,5%	68%	1,7%	2,1%
TOTAAL	7.126	8.171	11.562	13.456	4,6%	49%	100,0%	100,0%

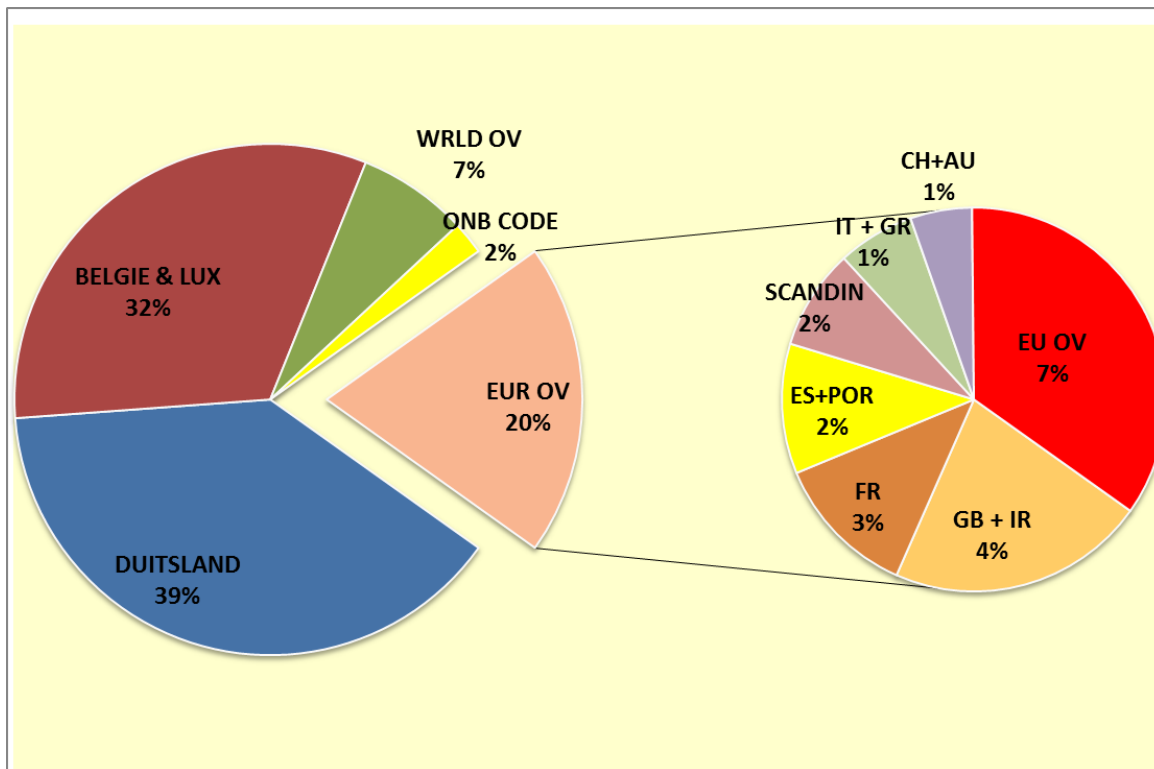
*In de laatste kolom zijn de aandelen genomen zonder de code onbekend. Deze percentages komen in de buurt van de werkelijke (deze codes komen van ziekenhuizen die geen onderscheid maken tussen land van herkomst buiten Nederland)
Bron: LMR

Daarnaast is er een aantal ziekenhuizen dat onbekende codes gebruikt, bijvoorbeeld SR (wellicht Suriname) of US (wellicht de Verenigde Staten). Deze staan vermeld bij ONB CODE.

De hoogste groei komt van de categorie overig Europa (EU OV). Het betreft hier vooral de oost Europese landen. Met het opengaan van de Europese grenzen neemt ook de zorg aan buitenlanders uit deze landen toe.

We zien dat veel Europeanen die niet uit de buurlanden komen acute zorg ontvangen, terwijl de patiënten uit België juist vooral electieve zorg genieten. Ook voor Midden Amerika is het aandeel electieve zorg hoog. Het zou hier kunnen gaan over patiënten uit de Nederlandse Antillen. Onbekend is welk deel van de niet ingezetenen Nederlanders zijn die in het buitenland woonachtig zijn.

Figuur 4.1 Buitenlanders in NL ziekenhuizen naar land van herkomst (2012)



Bron: LMR; Buitenlanders waarvan het land van herkomst onbekend is zijn naar rato toegeedeeld.

In bovenstaande figuur hebben we de relatieve aandelen buitenlandse patiënten naar land van herkomst grafisch weergegeven. Hierbij hebben we de categorie onbekend buiten beschouwing gelaten.

4.2 Naar specialisme

Het aandeel van de buitenlandse patiënten in Nederlandse ziekenhuizen is over een langere periode vrijwel constant (0,31%). De meeste buitenlandse patiënten komen terecht bij het specialisme heelkunde. Bijna twee derde van deze patiënten komt niet gepland in het ziekenhuis. De specialismen heelkunde, neurologie, kindergeneeskunde en cardiologie zijn oververtegenwoordigd bij buitenlandse patiënten. De specialismen MDL, interne en de overige specialismen zijn juist ondervertegenwoordigd.

De sterkste groei ligt bij het specialisme MDL, maar dit specialisme groei ook sterk voor de Nederlandse ingezetenen. Dat heeft deels te maken met het gegeven dat dit specialisme relatief nieuw is en een specialisatie is van interne.

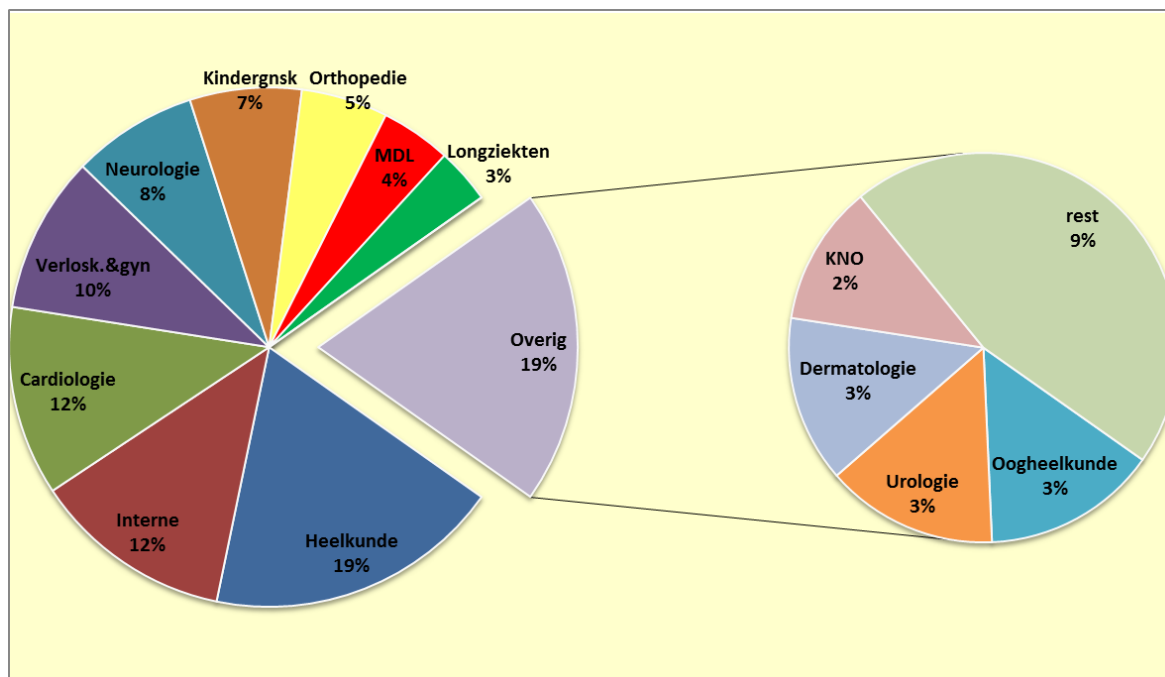
Tabel 4.2 Niet ingezetenen in Nederlandse ziekenhuizen naar specialisme (1998-2012)

Specialisme	98	03	08	12	GG	Aandeel	Aandeel	Aandeel
						special	uit buitenl	acuut
Heelkunde	1.557	1.581	2.322	2.487	3,4%	18,5%	0,53%	64%
Interne genskunde	1.065	1.094	1.495	1.674	3,3%	12,4%	0,24%	50%
Cardiologie	846	997	1.423	1.586	4,6%	11,8%	0,38%	73%
Verlosk. & gyn	645	874	1.162	1.315	5,2%	9,8%	0,31%	53%
Neurologie	482	556	935	1.051	5,7%	7,8%	0,53%	67%
Kindergkunde	558	559	753	936	3,8%	7,0%	0,40%	54%
Orthopedie	459	494	621	727	3,3%	5,4%	0,27%	35%
MDL	48	192	323	589	19,6%	4,4%	0,21%	24%
overig	1.466	1.824	2.528	3.091	5,5%	23,0%	0,23%	22%
Totaal	7.126	8.171	11.562	13.456	4,6%	100%	0,31%	49%

Bron: LMR

In onderstaande figuur hebben we de aandelen buitenlanders naar specialisme uit 2012 grafisch weergegeven.

Figuur 4.2 Buitenlanders in NL ziekenhuizen naar specialisme (2012)

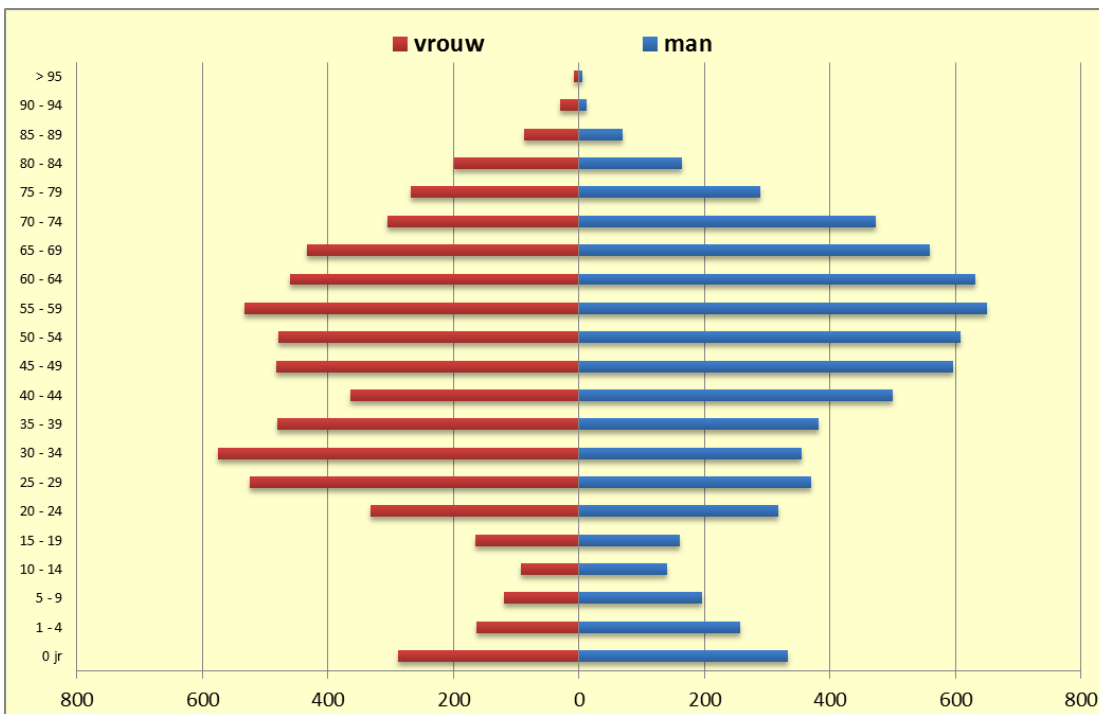


Bron: LMR

4.3 Naar leeftijd en geslacht

In 2012 bedraagt de verdeling van buitenlanders over geslacht 7.059 mannen (52,5%) en 6.397 vrouwen (47,5%). Er bestaat dus een lichte oververtegenwoordiging van mannen. Vrouwen zijn over vertegenwoordigd in de leeftijdsgroep 25 – 40 jaar. Dit is toe te schrijven aan verloskunde/gynaecologie. Voor vrouwen maakt de leeftijdsgroep 30 – 35 jaar het meest gebruik van Nederlandse ziekenhuizen, voor mannen is dit de groep 55 - 50 jaar.

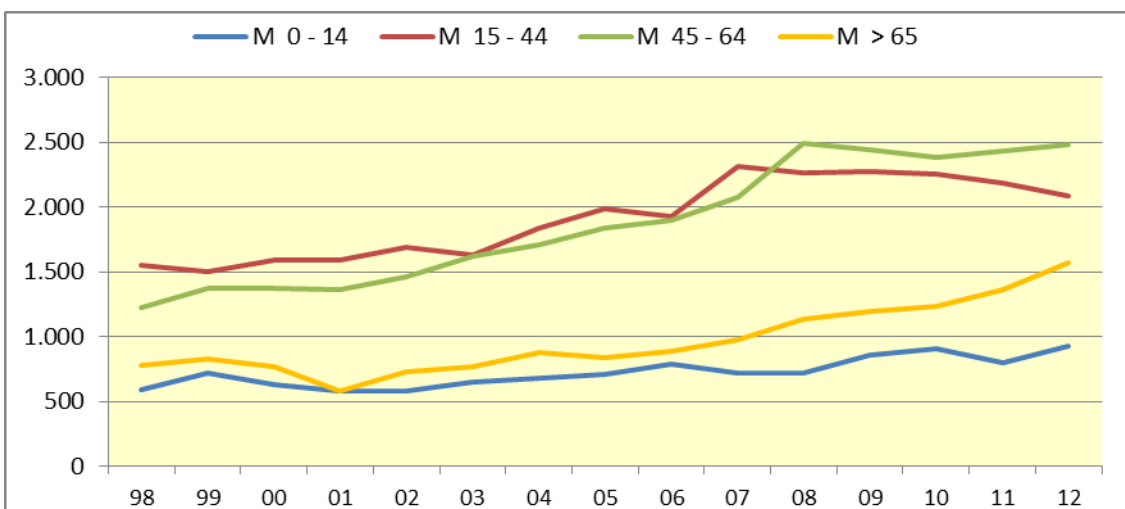
Figuur 4.1 Frequentieverdeling Buitenlanders in NL ziekenhuizen naar leeftijd en geslacht (2012)



Bron: LMR

Tussen 1998 en 2006 behoorde de grootste groep buitenlandse mannelijke patiënten tot leeftijdsgroep 15 – 44 jaar. Sinds 2007 is dit de groep 45 – 64 jaar. De sterkste groei zit bij de groep boven de 65 jaar.

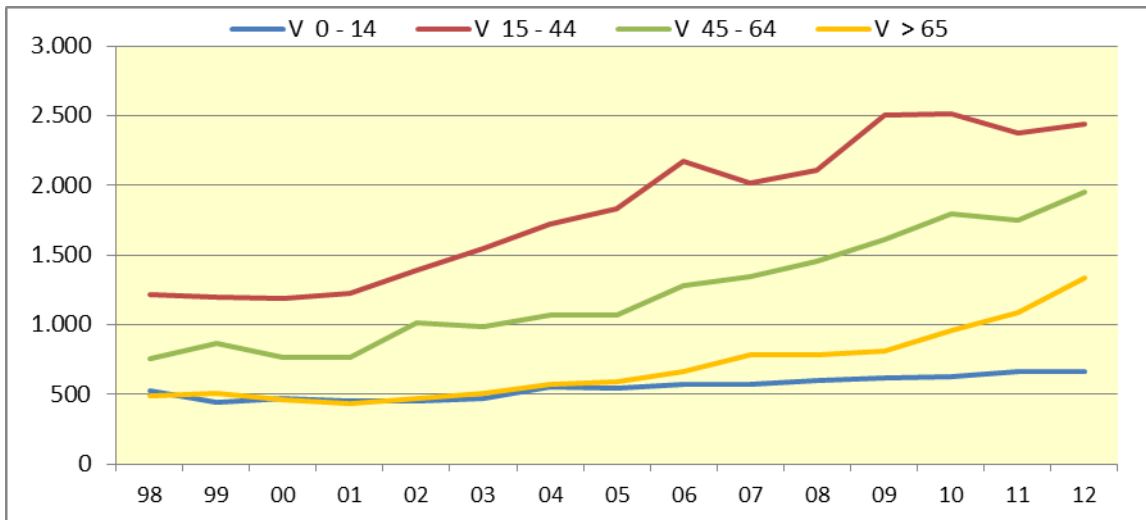
Figuur 4.2 Ontwikkeling Buitenlandse mannen in NL ziekenhuizen naar leeftijd en geslacht



Bron: LMR

Voor de buitenlandse vrouwen blijft de groep 15 – 44 de grootste groep. Ook hier stijgt de groep 65+ het sterkst.

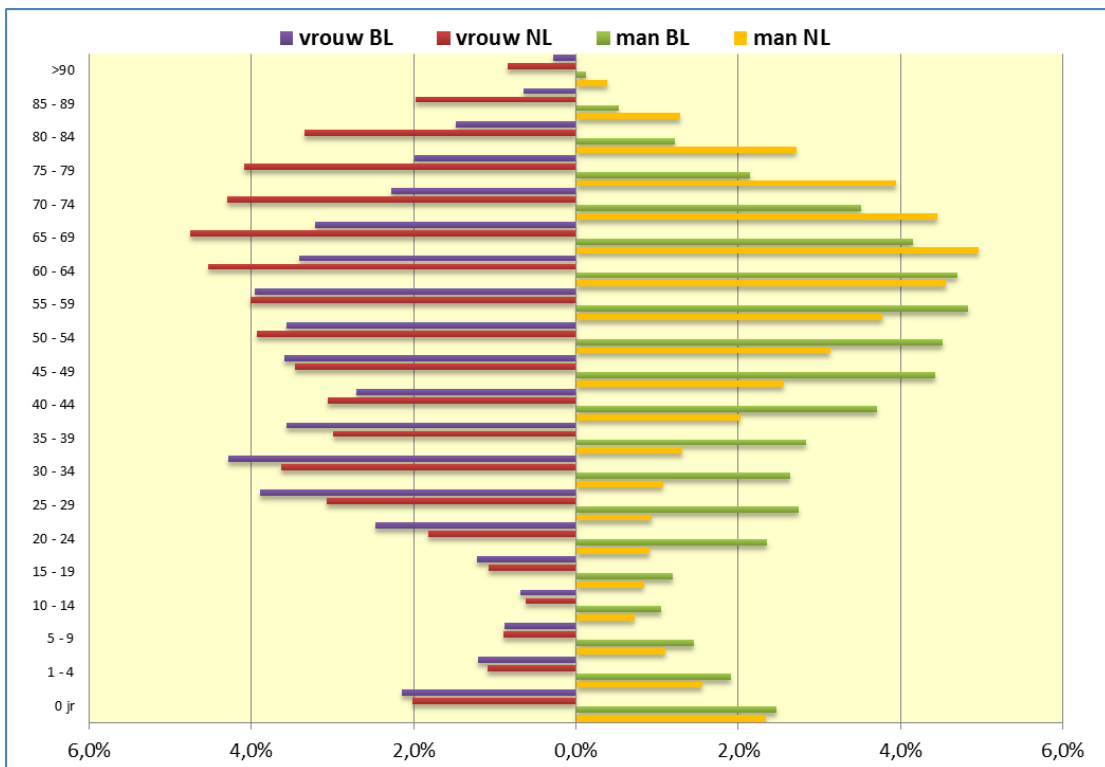
Figuur 4.3 Ontwikkeling Buitenlandse vrouwen in NL ziekenhuizen naar leeftijd en geslacht)



Bron: LMR

In onderstaande figuur vergelijken we het aandeel buitenlandse patiënten naar leeftijd en geslacht met de Nederlandse patiënten. Bij vrouwen ligt het aandeel buitenlanders tot 40 jaar hoger, vanaf 50 jaar ligt het aandeel juist nadrukkelijk lager. Bij mannen ligt het aandeel buitenlanders in NL ziekenhuizen hoger tot 65 jaar. Daarboven ligt het aandeel veel lager.

Figuur 4.4 Frequentieverdeling Buitenlanders en Nederlanders in NL ziekenhuizen naar leeftijd en geslacht (2012)



Bron: LMR

4.4 Naar regio

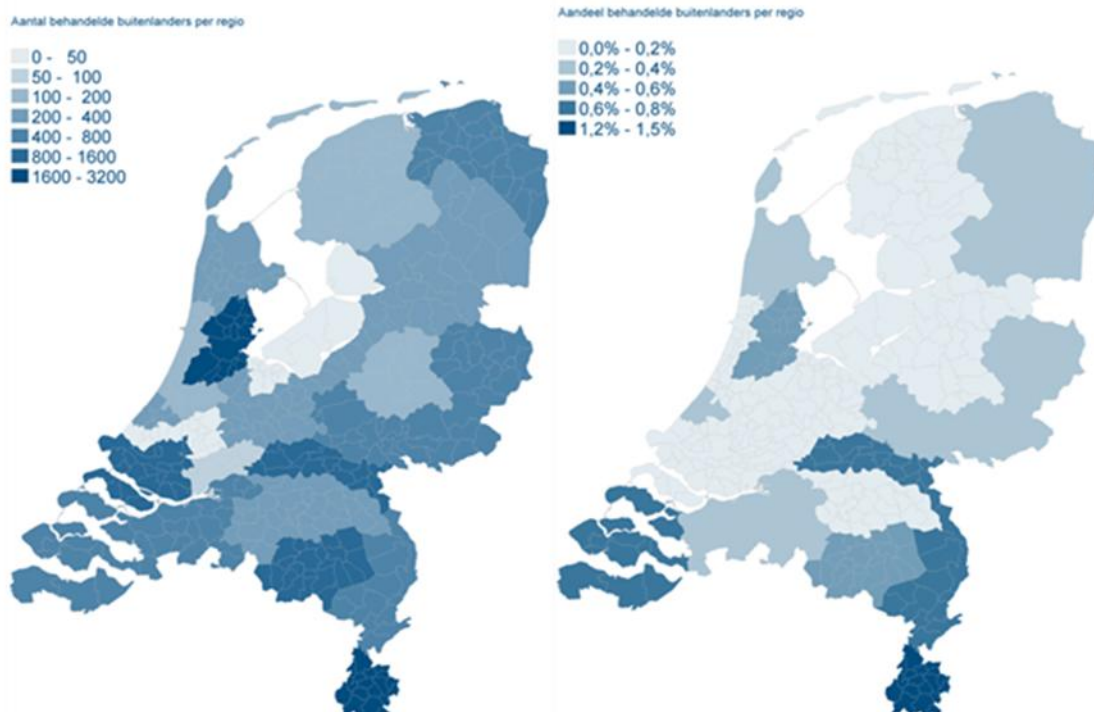
Van alle buitenlanders in Nederlandse ziekenhuizen wordt bijna 19% in Zuid-Limburg opgenomen. 1,4% van de patiënten in deze regio komt uit het buitenland. Zeeland, Noord-Limburg en Nijmegen kennen ook relatief veel Buitenlandse patiënten. Opvallend is dat Zeeland en Amsterdam relatief veel acute opnamen kennen.

Tabel 4.3 Buitenlanders in NL ziekenhuizen naar regio (opnamen 1998-2012)

regio	98	03	08	12	GG	Aandeel	Aandeel	Aandeel
						uit regio	uit buitenl	acuut
Zuid-Limburg	1.331	1.449	2.180	2.542	4,7%	18,9%	1,40%	34%
Amsterdam	956	1.221	1.483	1.788	4,6%	13,3%	0,41%	74%
Nijmegen	328	591	878	1.128	9,2%	8,4%	0,61%	30%
Eindhoven	499	549	662	865	4,0%	6,4%	0,42%	36%
Rijnmond	672	717	862	815	1,4%	6,1%	0,20%	43%
Noord-Limburg	343	378	604	714	5,4%	5,3%	0,64%	57%
Breda	415	415	478	574	2,3%	4,3%	0,35%	30%
Groningen	235	221	340	548	6,2%	4,1%	0,30%	45%
Arnhem	167	166	483	527	8,6%	3,9%	0,26%	50%
Zeeland	353	383	375	514	2,7%	3,8%	0,74%	80%
Twente	154	293	412	494	8,7%	3,7%	0,34%	42%
Overig	1.673	1.788	2.805	2.947	4,1%	21,9%	0,15%	57%
Totaal	7.126	8.171	11.562	13.456	4,5%	100%	0,31%	49%

Bron: LMR

Figuur 4.3 Buitenlanders in NL ziekenhuizen (# en %) naar regio (2012)



Bovenstaande figuur maakt zichtbaar dat de buitenlandse patiënten vooral in de grensprovincies en Amsterdam worden opgenomen.

4.5 Naar categorie ziekenhuis

In onderstaande tabel is in beeld gebracht naar welke ziekenhuizen de Buitenlandse patiënten gaan. Opvallend is dat het aandeel patiënten dat naar academische ziekenhuizen gaat (UMC's) relatief groot is. Dit is voor een belangrijk deel toe te schrijven aan de ligging van de UMC's. Zes van de acht UMC's zijn gelegen in regio's met een relatief groot deel buitenlandse patiënten. (AZM /Zuid Limburg, UMCG /Groningen, Radboud/Nijmegen, AMC en VU/Amsterdam en Erasmus/Rijnmond)

Tabel 4.4 Buitenlanders in NL ziekenhuizen naar ziekenhuis categorie (opnamen 1998-2012)

	aantal zh	'98	'03	'08	'12	GG	aandeel categ	aandeel BL	aandeel acuut
UMC	8	2.081	2.328	3.154	3.795	4,4%	28%	0,72%	38%
STZ	28	2.267	2.789	4.118	4.621	5,2%	34%	0,25%	54%
ALG	58	2.604	2.945	4.092	4.882	4,6%	36%	0,27%	53%
CAT	8	174	109	198	158	-0,7%	1%	0,12%	32%
TOTAAL	102	7.126	8.171	11.562	13.456	4,6%	100%	0,31%	49%

Bron: LMR

4.6 Naar diagnose

We zien dat buitenlandse patiënten vooral oververtegenwoordigd zijn in veel acute diagnosegroepen: ongevalsletsels, fracturen, appendices, psychische aandoeningen en cerebrovasculaire aandoeningen en infectieziekten. De in aantallen grootste diagnosegroepen bestaan uit de wat vagere diagnoses Symptomen en afwijkende bevindingen. De hoogste groei zit bij de diagnoses Afwijkende bevindingen en huidziekten.

Tabel 4.5 Buitenlanders in NL ziekenhuizen naar diagnose (opnamen 1998-2012)

Diagnose	98	03	08	12	GG	Aandeel /		
						diagn	buitenl	acuut
Overige ongevalsletsels	558	525	682	741	2,0%	5,5%	1,34%	89%
Fracturen	604	595	755	882	2,7%	6,6%	1,10%	86%
Afwijkende bevindingen e.d.	171	406	909	1.123	14,4%	8,3%	0,88%	11%
Appendicitis	84	75	91	114	2,2%	0,8%	0,68%	94%
Psychische aandoeningen	116	114	162	225	4,8%	1,7%	0,61%	76%
Normale bevalling	9	12	9	16	4,2%	0,1%	0,52%	38%
Cerebrovascul. aandoeningen	133	146	240	275	5,3%	2,0%	0,52%	86%
Congenitale afwijkingen	97	98	84	128	2,0%	1,0%	0,49%	9%
Infectieziekten	137	102	162	199	2,7%	1,5%	0,46%	79%
Vergiftigingen & gevolg. uitw. oorz.	194	207	268	345	4,2%	2,6%	0,46%	73%
Abortus	77	71	93	78	0,1%	0,6%	0,43%	65%
Ischemische hartziekten	397	394	427	438	0,7%	3,3%	0,40%	62%
Huidziekten	72	97	302	291	10,5%	2,2%	0,39%	23%
Acute luchtweginfecties	30	42	51	70	6,2%	0,5%	0,38%	89%
Symptomen	466	616	982	1.210	7,1%	9,0%	0,37%	78%
Perinatale aandoeningen	171	177	251	291	3,9%	2,2%	0,35%	47%
Lever, galblaas, pancreas	89	96	148	193	5,7%	1,4%	0,34%	62%
Zwangerschapscomplicaties	115	178	272	341	8,1%	2,5%	0,34%	72%
Overige hartziekten	272	301	481	529	4,9%	3,9%	0,33%	74%
Neurologische aandoeningen	163	202	365	282	4,0%	2,1%	0,32%	49%
Ov. afw. zw.schap & bevall.	100	164	212	207	5,3%	1,5%	0,31%	59%
Aand. nier en urinewegen	136	146	172	276	5,2%	2,1%	0,31%	58%
Aand. darm & peritoneum	165	202	344	425	7,0%	3,2%	0,27%	52%
Ov.contact gezondheidszorg	205	369	691	574	7,6%	4,3%	0,23%	35%
Maligne neoplasmata	429	417	511	835	4,9%	6,2%	0,19%	13%
Speciale (na)zorg	287	424	459	413	2,6%	3,1%	0,19%	7%
Artropathieën e.d.	174	198	290	312	4,3%	2,3%	0,17%	4%
Oogziekten	173	154	176	353	5,2%	2,6%	0,14%	6%
Dorsopathieën	80	89	154	166	5,4%	1,2%	0,13%	18%
Overige diagnoses	1.422	1.554	1.819	2.124	2,9%	15,8%	0,21%	47%
Totaal	7.126	8.171	11.562	13.456	4,6%	100,0%	0,31%	49%

Bron: LMR

5 Gegevens in de DIS

Voor de jaren 2008 en 2011 is nagegaan hoeveel buitenlandse patiënten geregistreerd zijn. In de DIS kunnen ook de poliklinische patiënten in beeld gebracht worden. Tevens kan in de DIS de omzet worden toegerekend, en ook kan de zorgverzekeraar worden geïdentificeerd. Het nadeel is dat de DIS niet volledig is (er ontbreken 3 ziekenhuizen) en dat de registratie pas enkele jaren betrouwbare gegevens oplevert. Overigens is de DIS 2012 nog nauwelijks gevuld, mede vanwege de invoering van de DOT-systematiek. De gegevens van het aantal dag- en klinische DBC's zijn niet geheel te vergelijken met die uit de LMR. In de DBC-systematiek kan een klinische DBC meerdere klinische opnamen bevatten of omgekeerd een opname kan uit meerdere klinische DBC's bestaan. Dat geldt eveneens voor de dagopnamen.

5.1 Naar land van herkomst

Wat opvalt in de ontwikkeling van het aantal buitenlanders in Nederlandse ziekenhuizen is dat de ziekenhuizen beter het land van herkomst zijn gaan registreren. In 2008 kreeg van alle buitenlandse patiënten 70% het label buitenland onbekend mee; in 2011 was dit maar 33%. Dat maakt het moeilijk om de trend te vergelijken tussen 2008 en 2011.

Tabel 5.1 Niet ingezetenen in Nederlandse ziekenhuizen naar land van herkomst (2008 en 2011)

jaar	2.008				2011				GG
	dag	kliniek	poli	Totaal	dag	kliniek	poli	Totaal	
DE	459	1.072	5.817	7.348	1.051	2.350	12.663	16.064	30%
BE+LU	281	327	2.452	3.060	914	1.464	8.666	11.044	53%
EU OV	7	104	532	643	72	363	1.676	2.111	49%
GB+IR	13	125	491	629	48	293	1.511	1.852	43%
FR	5	59	269	333	45	143	845	1.033	46%
ES+PO	10	48	280	338	49	136	1.003	1.188	52%
SCAN	2	59	257	318	18	109	494	621	25%
IT+GR	3	33	188	224	25	77	574	676	45%
CH+AT	4	25	130	159	14	62	430	506	47%
Tot EUROPA	784	1.852	10.416	13.052	2.236	4.997	27.862	35.095	39%
SR+NA		14	62	76	44	103	370	517	89%
N AM	7	62	226	295	25	188	832	1.045	52%
M AM		19	42	8	3	10	27	40	71%
AFR		1	7	116	31	51	318	400	51%
AZI	7	15	94	57	15	39	214	268	68%
AUS+NZ	2	9	46	61	3	42	145	190	46%
Z AM		1	5	6	1	8	47	56	111%
ONB	2.429	5.211	28.354	35.994	1.376	2.722	14.650	18.748	-20%
ONB CODE	2	6	8	16	2	3	6	11	-12%
Totaal	3.231	7.190	39.260	49.681	3.736	8.163	44.471	56.370	4,3%

Bron: DIS

Als we bovenstaande cijfers vergelijken met die uit de LMR dan valt de grote overeenkomst op. Ook in de DIS komen de meeste patiënten uit Duitsland, gevolgd door België en overig Europa. In 2011 bedraagt het aantal klinische en dagopname DBC 11.899 en in de in de LMR 12.656. Deels is dit verschil toe te schrijven aan de onvolledigheid van de DIS (3 ziekenhuizen ontbreken); deels aan verschillen in definitie en deels omdat de periodes niet geheel gelijk zijn (in de DIS worden de patiënten geregistreerd naar jaar van afsluiten van een DBC. De opnameperiode kan dus ook in jaar t-1 liggen). We zien verder dat het aantal poliklinische DBCs bijna 4 maal zo hoog ligt als het aantal (dag)opnamen.

5.2 Naar zorgverzekeraar

Een deel van de Niet ingezetenen die zorg ontvangen in Nederlandse ziekenhuizen zal de Nederlandse nationaliteit hebben. In de DIS wordt naast het land van herkomst tevens de Zorgverzekeraar geregistreerd. In onderstaande tabel valt te zien dat van de ruim 56.000 patiënten die in 2011 in Nederlandse ziekenhuizen zijn behandeld er ruim 17.000 direct geïdentificeerd kunnen worden als buitenlander. Van deze patiënten treedt "AGIS Groep Buitenlands Recht" op als betalingskantoor aan de ziekenhuizen.

Daarnaast zijn er 34 patiënten geholpen via de "Ziektekostenregeling Asielzoekers".

Tenslotte is van ruim 19.000 patiënten, die niet in Nederland woonachtig zijn, niet bekend wat hun zorgverzekeraar is. Het grootste deel hiervan zal buitenlander zijn, omdat van de Nederlandse ingezetenen in de DIS van slechts 4% niet bekend is wie de zorgverzekeraar is.

Tabel 5.2 Niet ingezetenen in Nederlandse ziekenhuizen naar zorgverzekeraar (2011)

	dag	kliniek	subtot	aandeel	poli	aandeel	totaal
buitenlanders	945	3.127	4.072	34%	12.968	29%	17.040
asielzoekers	1	5	6	0%	28	0%	34
onbekend	829	2.822	3.651	31%	15.596	35%	19.247
subtotaal	1.775	5.954	7.729	65%	28.592	64%	36.321
Achmea	399	465	864	7%	2.996	7%	3.860
CZ	668	753	1.421	12%	5.300	12%	6.721
UVIT	487	530	1.017	9%	3.996	9%	5.013
Menzis	234	243	477	4%	1.816	4%	2.293
Overig	168	211	379	3%	1.727	4%	2.106
CVZ	5	7	12	0%	44	0%	56
subtotaal	1.961	2.209	4.170	35%	15.879	36%	20.049
Totaal	3.736	8.163	11.899	100%	44.471	100%	56.370

Bron: DIS

We zien dat de zorgverzekeraars die vooral in het zuiden hun werkgebied hebben (CZ en UVIT) het grootst aantal verzekerden kennen die niet in Nederland wonen. Het betreft hier vooral buitenlanders en Nederlanders (en meeverzekerde gezinsleden) die in Nederland werken (grensarbeiders).

Opvallend is ook dat de niet bij een Nederlandse zorgverzekeraar verzekerden veel vaker een klinische DBC kennen dan de patiënten die wel in Nederland zijn verzekerd.

Bij het CVZ zijn een aantal specifieke categorieën verzekerd zoals Nederlandse 'pensionado's' die in het buitenland wonen en hun gezinsleden. Het gebruik van Nederlandse ziekenhuizen door deze groep is volgens de DIS echter beperkt.

In onderstaande tabel splitsen we de verzekerden naar land van herkomst en zorgverzekering uit. We zien dat de België, Duitsland en Polen voor ruim 30% bij een Nederlandse zorgverzekeraar zijn aangesloten. De overige Europeanen zijn voor minder dan 10% aangesloten bij een Nederlandse zorgverzekering.

Opvallend is dat veel patiënten uit Afrika bij een Nederlandse zorgverzekeraar zijn verzekerd. Het betreft hier vooral patiënten uit Marokko, Ghana en Egypte. Dat geldt tevens voor patiënten uit Suriname en de Nederlandse Antillen. Patiënten uit de overige landen en werelddelen zijn voor meer dan 90 % niet bij een Nederlandse zorgverzekeraar aangesloten.

Tabel 5.3 Niet ingezetenen in Nederlandse ziekenhuizen naar zorgverzekeraar en land van herkomst(2011)

	Buitenl	Asielzkr	Onb	subtotaal	NL ZV	CVZ	subtotaal	Totaal	% BL
XX	4.839	13	7.540	12.392	6.333	23	6.356	18.748	66%
DE	5.775	3	3.621	9.399	6.644	21	6.665	16.064	59%
BE+L	3.252	0	2.149	5.401	5.640	3	5.643	11.044	49%
GB+IR	781	0	1.017	1.798	54	0	54	1.852	97%
PL	215	0	543	758	398	0	398	1.156	66%
FR	421	0	539	960	68	5	73	1.033	93%
ES+P	525	0	548	1.073	89	4	93	1.166	92%
SCAN	217	0	372	589	32	0	32	621	95%
IT+GR	424	0	239	663	13	0	13	676	98%
CH+AU	241	0	219	460	46	0	46	506	91%
EU OV	275	7	568	850	105	0	105	955	89%
SR+ANT	2	0	238	240	252	0	252	492	49%
N AM	5	0	1.001	1.006	39	0	39	1.045	96%
M AM	2	0	30	32	8	0	8	40	80%
AUS+NZ	37	0	151	188	2	0	2	190	99%
AFR	7	3	193	203	197	0	197	400	51%
AZI	9	6	193	208	60	0	60	268	78%
Z AM	0	0	48	48	8	0	8	56	86%
ONB	13	2	38	53	5	0	5	58	91%
Totaal	17.040	34	19.247	36.321	19.993	56	20.049	56.370	64%

Bron: DIS

5.3 Naar specialisme

In vergelijking met de LMR zien we dat ook in de DIS buitenlandse patiënten in frequentie bij dezelfde specialismen voorkomen. Uiteraard zien we nu ook de specifiek poliklinische vakken zoals oogheelkunde en dermatologie terug.

Tabel 5.4 Niet ingezetenen in Nederlandse ziekenhuizen naar specialisme (2011)

	dag	kliniek	subt	%	poli	%	Totaal	%
Chirurgie	584	1.682	2.266	19%	14.275	32%	16.541	29%
Interne	325	818	1.143	10%	4.426	10%	5.569	10%
Cardiologie	340	1.243	1.583	13%	2.738	6%	4.321	8%
Verlosk. & gyn.	338	791	1.129	9%	2.872	6%	4.001	7%
Oogheelkunde	254	58	312	3%	3.494	8%	3.806	7%
Orthopedie	178	455	633	5%	3.172	7%	3.805	7%
Neurologie	153	792	945	8%	2.618	6%	3.563	6%
Kindergen.		953	953	8%	1.556	3%	2.509	4%
Dermatologie	63	5	68	1%	2.258	5%	2.326	4%
KNO	181	176	357	3%	1.779	4%	2.136	4%
Urologie	106	202	308	3%	1.278	3%	1.586	3%
Longziekten	59	315	374	3%	979	2%	1.353	2%
MDL	314	155	469	4%	581	1%	1.050	2%
Plast.chirurgie	128	168	296	2%	697	2%	993	2%
Anaesthesiologie	193	7	200	2%	447	1%	647	1%
Reumatologie	17	6	23	0%	494	1%	517	1%
Neurochirurgie	15	139	154	1%	241	1%	395	1%
Overig	488	198	686	6%	566	1%	1.252	2%
Totaal	3.736	8.163	11.899	100%	44.471	100%	56.370	100%

Bron: DIS

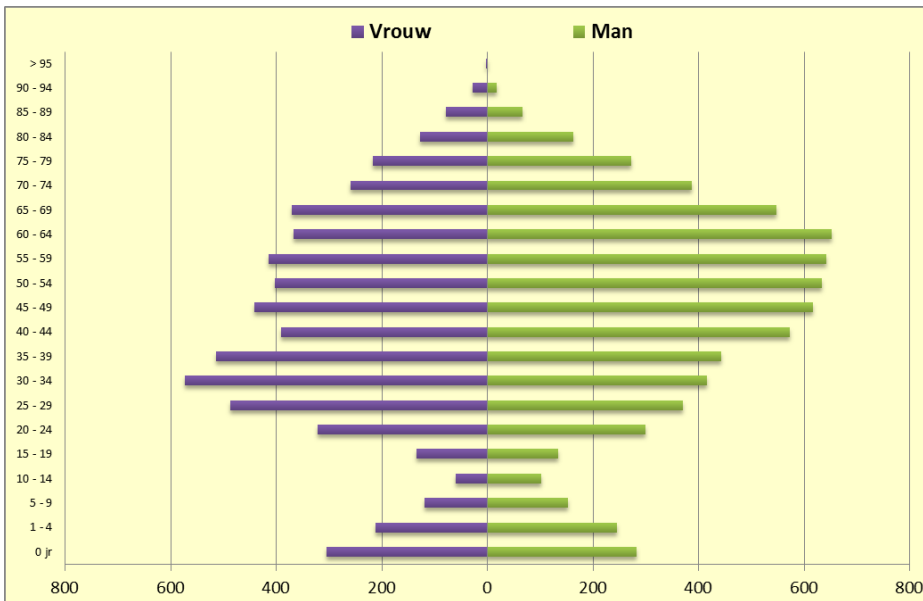
5.4 Naar leeftijd en geslacht

De verdeling tussen mannen en vrouwen bij de buitenlandse patiënten is 55% tegenover 45%. Dit geldt zowel voor de poliklinische als de klinische patiënten.

De gemiddelde leeftijd van de mannen is 45 jaar en van de vrouwen 42 jaar.

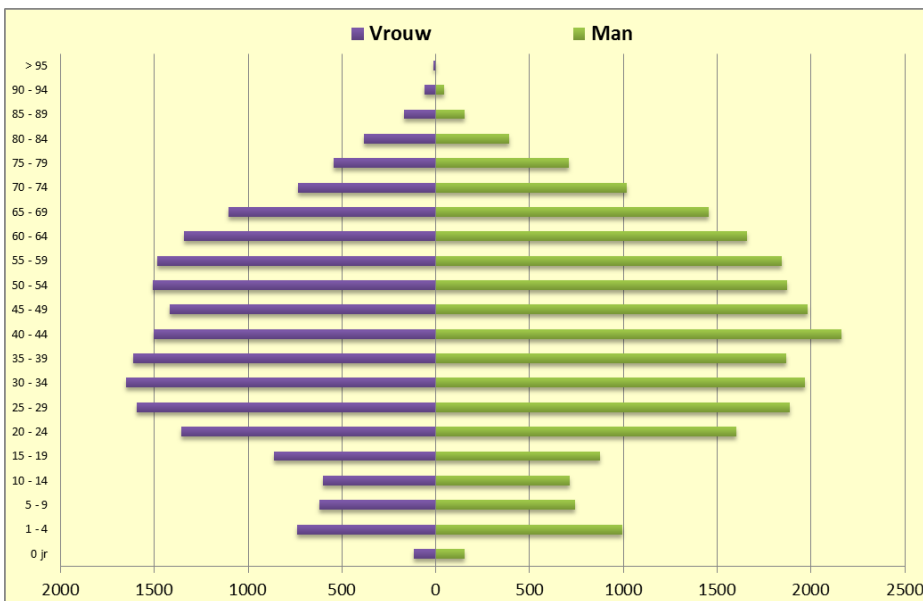
De gemiddelde leeftijd van buitenlanders ligt duidelijk lager dan die van de Nederlandse patiënten.

Figuur 5.1 Frequentieverdeling Buitenlanders in NL ziekenhuizen naar leeftijd en geslacht (Opnamen, dagopnamen, 2011)



Bron: DIS

Figuur 5.2 Frequentieverdeling Buitenlanders in NL ziekenhuizen naar leeftijd en geslacht (Poliklinische DBCs; 2011)



Bron: DIS

5.5 Naar regio

Ook bij de regio indeling zien we dat de buitenlanders gebruik maken van ziekenhuizen in dezelfde regio's als bij de LMR. De poliklinische patiënten maken eveneens gebruik van de ziekenhuizen in deze regio's.

Tabel 5.5 Niet ingezetenen in Nederlandse ziekenhuizen naar regio (2011)

regio	dag	kliniek	subt	% subt	poli	% poli	Totaal
Zuid-Limburg	847	1.284	2.131	18%	7.515	17%	9.646
Amsterdam	404	1.063	1.467	12%	6.615	15%	8.082
Rijnmond	324	704	1.028	9%	3.287	7%	4.315
Eindhoven	320	431	751	6%	2.662	6%	3.413
Noord-Limburg	201	446	647	5%	2.650	6%	3.297
Den Haag	140	302	442	4%	2.318	5%	2.760
Nijmegen	241	312	553	5%	2.032	5%	2.585
Twente	225	295	520	4%	1.801	4%	2.321
Breda	153	340	493	4%	1.827	4%	2.320
Arnhem	135	298	433	4%	1.694	4%	2.127
Zeeland	52	365	417	4%	1.682	4%	2.099
Groningen	199	404	603	5%	1.372	3%	1.975
Overig	495	1.919	2.414	20%	9.016	20%	11.430
Totaal	3.736	8.163	11.899	100%	44.471	100%	56.370

Bron: DIS

5.6 Naar diagnose

In onderstaande tabel staan de top-20 van poliklinische en klinische DBCs van buitenlanders naar diagnose opgesomd.

Tabel 5.6 Niet ingezetenen in Nederlandse ziekenhuizen naar diagnose en zorgtype (2011)

hoofddiagnose	poli	hoofddiagnose	(dag)opname
overige trauma / SEH diagnoses	2.684	begel partus met naz/nacontr	409
open wond eenvoudig,bijv snijw	2.134	thoracale klachten eci	312
contusies enkelvoudig	1.651	begeleiding grav in 2e lijn	266
traject	896	basiszorg pasgeborene/kind	259
overige (buik)kl algemeen	814	atrium fibrilleren / flutter	183
ICC	739	commotio / contusio cerebri*	171
overige algemene diagnoses	663	ST elevatie hartinfarct	169
corneaerosie / corp.alienum	633	onbloedige beroerte	163
anal klacht nno zd	630	traumascreening nno	159
chron hemodialyse zkh passief	605	angina pectoris, onstabiel	150
enkel / voet	522	cataract	128
commotio / contusio cerebri*	443	multitrauma nno	124
pols	410	pathologie bij 1e 16 wk grav	120
traumascreening nno	393	(auto)-intoxicatie	119
open wond multipel/uitgebreid	365	overige (buik)kl algemeen	116
falangen van de hand	316	angina pectoris, stabiel	115
thoracale klachten eci	304	Horen	113
Maligne dermatosen	280	overige trauma / SEH diagnoses	109
verlosk adviesconsult (max 2)	280	appendicitis	104
gynaecologisch adviesconsult	270	epilepsie gegeneraliseerd	101
overig	29.439	overig	8.509
totaal	44.471	totaal	11.899

Bron: DIS

Bij poliklinische patiënten zien we vooral trauma en open wonden, enkelvoudige contusies (kneuzingen) en problemen van enkel, voet, pols. Ook zijn er relatief veel Intercollegiale consulten (ICC).

Bij de opgenomen patiënten zijn vooral veel zwangerschap gerelateerde patiënten (partus, begeleiding grav (zwangerschap) in 2^e lijn; basiszorg pasgeboren kind), hart gerelateerde klachten (thoracale klachten, angina pectoris, atrium fibrileren) en traumapatiënten.

5.7 Naar omzet

In de DIS kan de omzet worden bepaald door de DBC's te waarderen tegen het gemiddelde landelijke tarief. In 2012 ging er in de DIS € 46 miljoen om aan zorg voor buitenlanders. De grootste omzet ligt bij Chirurgie, gevolgd door Interne en Cardiologie.

Tabel 5.7 Omzet buitenlanders in NL ziekenhuizen naar specialisme (*1.000; 2011)

	dag	kliniek	poli	Totaal	aandeel
Chirurgie	486	6.980	2.265	9.732	21%
Inwendige	432	5.587	1.729	7.749	17%
Cardiologie	347	4.873	709	5.929	13%
Neurologie	323	3.071	605	3.999	9%
Verlos&gyn	336	2.144	686	3.166	7%
Orthopedie	249	2.246	589	3.084	7%
Kindergen	0	1.789	223	2.012	4%
Longziekten	60	1.256	312	1.628	4%
Oogheelkunde	250	133	736	1.119	2%
MDL	250	642	155	1.047	2%
Plast.chir.	185	533	308	1.025	2%
Thoraxchir	0	1.025	0	1.025	2%
Neurochirurgie	14	828	68	910	2%
KNO	167	365	347	879	2%
Urologie	94	472	308	874	2%
Dermatologie	80	42	534	656	1%
overige spec	747	91	740	1.579	3%
Totaal	4.020	32.078	10.316	46.414	100%

Bron: DIS

6 Buitenlanders naar DRG en DRG-vergelijking met België

In dit hoofdstuk brengen we het aantal DRGs in beeld dat afgeleid is vanuit de LMR. Vervolgens maken we een vergelijking tussen de Belgen die van Nederlandse ziekenhuizen gebruik maken in vergelijking tot de Nederlanders in Belgische ziekenhuizen naar DRG.

6.1 Vergelijking op basis van DRGs

Het totaal aantal DRGs ligt iets lager dan de aantallen uit hoofdstuk 2.

Dit hangt samen met het gegeven dat voor een aantal patiënten geen DRG af te leiden viel.

In onderstaande tabel zijn de aantallen ingedeeld op basis van de Major Diagnoses Category (MDC).

Tabel 6.1 Aantal buitenlanders in NL ziekenhuizen naar DRG MDC niveau (klinisch K, dagopname D en totaal T; 1998 2004 en 2008)

	1.998			2.004			2.008		
	K	D	T	K	D	T	K	D	T
PRE-MDC	27		27	34		34	35		35
Ziektes & stoornissen aan het zenuw stelsel	542	49	591	644	154	798	695	240	935
Ziektes & stoornissen aan het oog	61	50	111	59	120	179	50	129	179
Ziektes & stoornissen aan het keel, neus of oor	199	143	342	219	199	418	193	125	318
Ziektes & stoornissen van respiratorisch systeem	328	29	357	328	46	374	362	91	453
Ziektes & stoornissen van de (bloed/lymf) vaatstelsel	895	137	1.032	983	261	1.244	1.055	325	1.380
Ziektes & stoornissen van de spijsverteringskanaal/stelsel	539	123	662	648	144	792	585	240	825
Ziektes & stoornissen van de lever/gal systeem en pancreas	104	4	108	131	13	144	118	19	137
Ziektes & stoornissen van de spier/skelet systeem & bindweefsel	791	196	987	810	335	1.145	858	415	1.273
Ziektes & stoornissen van de huid, subcutane weefsel & borst	248	60	308	260	111	371	290	255	545
Endocrien, voedings & metabolisch Ziektes & stoornissen	97	2	99	87	29	116	87	19	106
Ziektes & stoornissen van de nier & urinekaal	168	44	212	172	54	226	174	51	225
Ziektes & stoornissen van de mannelijk voortplantingssysteem	60	28	88	42	47	89	59	53	112
Ziektes & stoornissen van de vrouwelijk voortplantingssysteem	96	62	158	126	98	224	109	81	190
Zwangerschap, bevalling & de puerperaal	325	31	356	405	83	488	456	154	610
Pasgeboren & andere nieuw geboren	256		256	324	1	325	338	1	339
Ziektes & stoornissen van bloed, bloedvorm.org., immun.storingen	27	15	42	32	7	39	36	35	71
Myeloomvermenigvuldigend ziektes & stoornissen, neoplasma	122	56	178	145	63	208	40	112	152
Besmettelijk & parasitisch ziektes, systemisch of ongespecif.	78	13	91	73	11	84	83	45	128
Geestelijke ziektes & stoornissen	53	15	68	68	4	72	89	17	106
Alcohol/druggebruik & alcohol/drug	40	2	42	44	12	56	8	2	10
Verwondingen, vergiftigingen & toxisch effecten van drugs	195	17	212	218	43	261	254	34	288
Brandwonden	28		28	17	11	28	8	2	10
Andere gezondheid beïnvloedende factoren	208	233	441	453	508	961	837	857	1.694
HIV infecties	9		9	8		8	2		2
Veelvuldig belangrijk/gewichtig trauma	49	1	50	43		43	46	2	48
Procedure niet verwant aan hoofddiagnose	43	7	50	53	24	77	49	11	60
onjuiste DRG	19	1	20	28	7	35	102	10	112
TOTAAL	5.607	1.318	6.925	6.454	2.385	8.839	7.018	3.325	10.343

Bron: LMR

In Tabel 6.2 staan de Buitenlandse patiënten naar DRG gerangschikt. (alleen voor patiëntencategorieën die meer dan 40 maal voorkomen in 2012).

Tabel 6.2 Aantal buitenlanders in NL ziekenhuizen naar DRG niveau (2008)

	98			04			08			GG 98-08
	K	D	T	K	D	T	K	D	T	
OTHER FACTORS INFLUENCING HEALTH STATUS	151	230	381	399	475	874	659	806	1.465	14%
ANGINA PECTORIS & CHEST PAIN	190	33	223	155	61	216	248	99	347	5%
NEONATE, BIRTHWT >2499G W/O MAJOR PROCEDURE	232	0	232	295	1	296	312	1	313	3%
CARDIAC ARRHYTHMIA & CONDUCTION DISORDERS	85	28	113	96	48	144	162	75	237	8%
OTHER GASTROENTERITIS & ABDOMINAL PAIN	122	13	135	179	30	209	161	65	226	5%
VAGINAL DELIVERY	165	1	166	208	5	213	218	8	226	3%
PROCEDURE W DIAGNOSES OF OTHER CONTACT W HEALTH SERVICES	49	2	51	36	26	62	165	38	203	15%
FRACTURE OR DISLOCATION EXCEPT FEMUR & PELVIS	136	19	155	137	14	151	170	28	198	2%
ANTEPARTUM DIAGNOSES W/O PROCEDURE	41	1	42	51	44	95	82	108	190	16%
OTHER DIGESTIVE SYSTEM DIAGNOSES	82	26	108	67	39	106	111	62	173	5%
OTHER MUSCULOSKELETAL SYSTEM & CONNECTIVE TISSUE PROCEDURES	110	35	145	114	54	168	116	50	166	1%
MAJOR SKIN DISORDERS	4	8	12	2	7	9	8	145	153	29%
CONCUSSION	85	5	90	123	4	127	129	14	143	5%
SYNCOPE & COLLAPSE	61	6	67	82	28	110	111	29	140	8%
UPPER EXTREMITY PROCEDURES	78	25	103	85	39	124	102	34	136	3%
MEDICAL BACK PROBLEMS	46	17	63	51	50	101	68	67	135	8%
SEIZURE	89	0	89	138	17	155	119	12	131	4%
RESPIRATORY SYSTEM SIGNS, SYMPTOMS & OTHER DIAGNOSES	76	13	89	65	17	82	88	35	123	3%
TRAUMA TO THE SKIN, SUBCUTANEOUS TISSUE & BREAST	108	6	114	89	10	99	109	10	119	0%
OTHER INJURY, POISONING & TOXIC EFFECT DIAGNOSES	84	4	88	86	19	105	91	18	109	2%
MULTIPLE SCLEROSIS & CEREBELLAR ATAXIA	4	1	5	8	22	30	8	100	108	36%
UNGROUPABLE	16	1	17	24	6	30	100	8	108	20%
HEAD TRAUMA	70	1	71	69	4	73	102	5	107	4%
POISONING & TOXIC EFFECTS OF DRUGS	70	8	78	78	9	87	93	8	101	3%
PERCUTANEOUS CARDIOVASCULAR PROCEDURES W AMI	17	0	17	34	6	40	82	17	99	19%
CHEMOTHERAPY	9	24	33	3	18	21	4	89	93	11%
NON-SPECIFIC CVA & PRE-CEREBRAL OCCLUSION W/O INFARCT	55	1	56	92	0	92	85	6	91	5%
SIMPLE PNEUMONIA & WHOOPING COUGH	66	0	66	74	3	77	83	6	89	3%
PERCUTANEOUS CARDIOVASCULAR PROCEDURES W/O AMI	46	4	50	65	21	86	62	13	75	4%
DIVERTICULITIS, DIVERTICULOSIS & INFLAMMATORY BOWEL DISEASE	6	2	8	22	14	36	35	40	75	25%
ACUTE MYOCARDIAL INFARCTION	106	7	113	101	1	102	65	6	71	-5%
CESAREAN DELIVERY	40	0	40	79	0	79	71	0	71	6%
CONNECTIVE TISSUE DISORDERS	15	1	16	6	14	20	8	61	69	16%
HIP & FEMUR PROCEDURES EXCEPT MAJOR JOINT	45	0	45	72	1	73	65	2	67	4%
LOCAL EXCISION OF MUSCULOSKELETAL SYSTEM	27	42	69	24	59	83	13	54	67	0%
APPENDICEAL PROCEDURES	80	0	80	95	0	95	63	1	64	-2%
LENS PROCEDURES WOR W/O VITRECTOMY	16	16	32	3	64	67	5	58	63	7%
RESPIRATORY MALIGNANCY	18	4	22	28	15	43	44	18	62	11%
ASTHMA & BRONCHOLITIS	38	6	44	42	5	47	39	23	62	3%
OTHER SKIN, SUBCUTANEOUS TISSUE & BREAST PROCEDURES	24	20	44	27	29	56	27	35	62	3%
OTHER SKIN & BREAST DISORDERS	17	8	25	26	29	55	19	43	62	10%
OTHER EAR, NOSE, MOUTH & THROAT PROCEDURES	48	41	89	44	61	105	35	24	59	-4%
CARDIAC CATHETERIZATION FOR ISCHEMIC HEART DISEASE	42	31	73	117	10	127	39	20	59	-2%
UTERINE & ADNEXA PROCEDURES FOR CA IN SITU & NON-MALIGNANCY	27	5	32	49	13	62	43	14	57	6%
NON-TRAUMATIC INTRACRANIAL HEMORRHAGE	40	0	40	27	0	27	55	1	56	3%
OTHER MUSCULOSKELETAL SYSTEM & CONNECTIVE TISSUE DIAGNOSES	22	3	25	31	23	54	30	25	55	8%
CELLULITIS	26	1	27	41	1	42	52	3	55	7%
TONSIL & ADENOID PROCEDURES	16	74	90	22	83	105	21	32	53	-5%
KIDNEY & URINARY TRACT INFECTIONS	29	8	37	38	9	47	51	2	53	4%
BACK & NECK PROCEDURES EXCEPT DORSAL & LUMBAR FUSION	64	1	65	59	1	60	47	4	51	-2%
CRANIAL & PERIPHERAL NERVE DISORDERS	11	5	16	5	31	36	6	42	48	12%
ANAL & STOMAL PROCEDURES	35	8	43	26	12	38	32	16	48	1%
MENSTRUAL & OTHER FEMALE REPRODUCTIVE SYSTEM DISORDERS	20	7	27	9	29	38	24	24	48	6%
CRANIOTOMY	50	2	52	41	7	48	40	6	46	-1%
DYSEQUILIBRIUM	8	2	10	11	2	13	20	26	46	16%
BREAST PROCEDURES	37	7	44	41	20	61	41	5	46	0%
OTHER INFECTIOUS & PARASITIC DISEASES	28	13	41	11	3	14	12	34	46	1%
EPIGLOTTITIS, OTITIS MEDIA, URI & LARYNGOTRACHEITIS	30	2	32	38	7	45	35	10	45	3%
HEART FAILURE	69	2	71	49	40	89	43	2	45	-4%
SOFT TISSUE PROCEDURES	29	10	39	21	9	30	27	18	45	1%
URINARY STONES W/O ESW LITHOTRIPSY	30	0	30	33	8	41	39	5	44	4%
ABORTION WD&C, ASPIRATION CURETTAGE OR HYSTEROTOMY	25	26	51	16	26	42	28	16	44	-1%
OTHER DISORDERS OF NERVOUS SYSTEM	22	4	26	25	5	30	36	7	43	5%
DIABETES AND NUTRITIONAL & MISC METABOLIC DISORDERS	38	2	40	41	8	49	41	2	43	1%
INTRAOCULAR PROCEDURES EXCEPT LENS	22	2	24	22	8	30	22	20	42	6%
INGUINAL & FEMORAL HERNIA PROCEDURES	32	17	49	29	20	49	21	21	42	-2%
PERIPHERAL & OTHER VASCULAR DISORDERS	53	4	57	29	5	34	28	13	41	-3%
EXTENSIVE PROCEDURE UNRELATED TO PRINCIPAL DIAGNOSIS	32	3	35	42	10	52	38	3	41	2%
TRANSIENT ISCHEMIA	19	0	19	28	5	33	31	9	40	8%
MALIGNANCY, MALE REPRODUCTIVE SYSTEM	11	0	11	8	9	17	13	27	40	14%
Overig	1.913	420	2.333	2.071	612	2.683	1.766	597	2.363	0,1%
Totaal	5.607	1.318	6.925	6.454	2.385	8.839	7.018	3.325	10.343	4,1%

6.2 Vergelijking Belgen in NL zh en Nederlanders in Belgische zh

Er is tevens een vergelijking gemaakt tussen de Nederlanders die gebruik maken van Belgische ziekenhuizen en de Belgen in Nederlandse ziekenhuizen. Hierbij is voor de Belgische gegevens uitgegaan van de data van het Observatorium Patiëntenmobiliteit. De gegevens uit België betreffen de gemiddelde jaarlijkse aantallen patiënten over de periode 2007 – 2010. De ambulante spoed patiënten zijn hierbij niet meegenomen (Vormen geen onderdeel van de LMR).

We hebben deze vergeleken met de DRGs zoals die door Kiwa Carity uit de LMR zijn gegroepeerd met behulp van een grouper die in het verleden is ontwikkeld door 3M.

Tabel 6.3 Aantal buitenlanders in NL ziekenhuizen (2008) en aantal Nederlanders in België (gem 2007 - 2010) naar AP-DRG niveau

	NL in BE	BE in NL	%NL in BE	%BE in NL
862 ANDERE FACTOREN DIE DE GEZONDHEIDSTOESTAND BEINVLOEDEN	720	330	2,6%	10,2%
640 PASGEBORENEN, > 2499 GR HIER GEBOREN, NORMAAL OF MET ANDERE PRO	252	141	0,9%	4,4%
381BELANGRIJKE AANDOENINGEN VAN DE HUID	7	139	0,0%	4,3%
560 VAGINALE BEVALLING	250	99	0,9%	3,1%
693 CHEMOTHERAPIE	1.907	72	6,8%	2,2%
202 ANGINA PECTORIS	22	67	0,1%	2,1%
566 ANDERE AANDOENINGEN IN HET ANTEPARTUM	81	61	0,3%	1,9%
201HARTARYTHMIE EN GELEIDINGSAANDOENINGEN	119	56	0,4%	1,7%
250 ANDERE AANDOENINGEN VAN HET SPIJSVERTERINGSSTELSEL	571	49	2,0%	1,5%
347 MEDISCHE RUGPROBLEMEN	1.859	47	6,6%	1,5%
144 RESPIRATOIRE TEKENS EN SYMPTOMEN & ANDERE AANDOENINGEN VAN HET	119	46	0,4%	1,4%
320 ANDERE INGEPEN OP MUSCULO-SKELETAAL STELSEL EN BINDWEEFSEL	159	45	0,6%	1,4%
250 ANDERE AANDOENINGEN VAN HET SPIJSVERTERINGSSTELSEL	571	41	2,0%	1,3%
540 KEIZERSNEDE	75	41	0,3%	1,3%
043 MULTIPLE SCLEROSE EN CEREBELLAIRE ATAXIE	45	40	0,2%	1,2%
850 INGEPEN BIJ ANDERE CONTACTEN MET GEZONDHEIDINSTELLINGEN	914	38	3,3%	1,2%
342 FRACTUREN OF LUXATIE, BEHALVE HEUP EN BEKKEN	98	37	0,3%	1,1%
315 INGEPEN OP SCHOUDER, ELLEBOOG EN VOORARM	621	37	2,2%	1,1%
310 INGEPEN OP RUG EN NEK BEHALVE SPINALE ARTHRODESE	1.233	34	4,4%	1,1%
204 SYNCOPE EN COLLAPS	56	29	0,2%	0,9%
175 PERCUTANE CARDIOVASCULAIRE INGEPEN ZONDER HARTINFARCT	895	28	3,2%	0,9%
073 INGEPEN OP DE LENS MET OF ZONDER VITRECTOMIE	627	27	2,2%	0,8%
815 ANDERE LETSELS, VERGIFTIGINGEN EN TOXISCHE EFFECTEN	8	21	0,0%	0,7%
053 EPILEPTISCH INSULT	85	20	0,3%	0,6%
192 HARTCATHETERISATIE WEGENS ISCHEMISCHE HARTAANDOENING	592	20	2,1%	0,6%
057 HERSENSCHUDDING & NIET GESPECIF. INTRACRANIAAL LETSEL, MET COMA <	70	19	0,2%	0,6%
384 TRAUMA VAN DE HUID, SUBCUTAAN WEEFSEL EN BORSTEN	59	16	0,2%	0,5%
046 NIET GESPECIFIEERDE CVA EN PRECEREBRALE OCCLUSIE ZONDER HERSENIN	15	15	0,1%	0,5%
930 DIAGNOSES VAN MEERDERE SIGNIFICANTE TRAUMATA : HOOFD, THORAX EN	14	14	0,0%	0,4%
174 PERCUTANE CARDIOVASCULAIRE INGEPEN MET HARTINFARCT	235	14	0,8%	0,4%
812 VERGIFTIGINGEN EN TOXISCHE EFFECTEN VAN MEDICATIE	27	10	0,1%	0,3%
313 INGEPEN ONDERSTE EXTREMITEITEN KNIE EN ONDERBEEEN, BEHALVE VOET	1.475	10	5,2%	0,3%
302 MAJEURE INGEPEN OP GEWRICHTEN & HERAANHECHTEN ONDERSTE LEDEN	1.053	8	3,7%	0,2%
403 CHIRURGISCHE INGEPEN VOOR OBESITAS	765	5	2,7%	0,2%
OVERIG	12.514	1.544	44,5%	48,0%
TOTAAL	28.110	3.220	100,0%	100,0%

Bron: Observatorium Patiëntenmobiliteit en LMR, bewerkt

Opvallend is dat veel meer Nederlanders naar België gaan dan omgekeerd. Hierbij moet wel in ogenschouw genomen worden dat het aantal Belgen in Nederlandse ziekenhuizen wellicht ongeveer 700 hoger ligt, omdat een aantal Nederlandse ziekenhuizen geen onderscheid maakt naar woonland. Maar zelfs als hier rekening mee wordt gehouden ligt het aantal Belgen in Nederlandse ziekenhuizen 7 maal zo hoog als omgekeerd.

Er is niet onderzocht welke reden hieraan ten grondslag ligt, maar wellicht hangt dit samen met de wachtlijsten die in die tijd nog bestonden voor bijvoorbeeld orthopedie, en het minder terughoudende gedrag van Belgische artsen voor ingrijpen.

Het valt op dat Nederlanders vooral naar België gaan voor chemotherapie, rugproblemen, en orthopedische operaties (wellicht vanwege de wachtlijsten in het verleden). Het betreft hier dus vooral electieve zorg. Ook vinden in België relatief veel operaties plaats voor obesitas. Belgen komen in Nederland vooral voor bevallingen, en angina pectoris.

Bijlage Niet ingezetenen naar kenmerk

Tabel B.1 Niet ingezetenen in NL ziekenhuizen naar land van herkomst (1998-2012)

	98	99	00	01	02	03	04	05	06	07	08	09	10	11	12	GG	aandeel
duitsland	1.814	1.823	1.775	1.822	1.964	2.481	2.655	2.941	3.228	3.426	3.712	4.203	4.245	4.439	4.302	6,4%	32%
belgië	2.093	2.351	2.144	2.061	2.342	2.452	2.685	2.853	2.812	2.859	3.220	3.069	3.066	2.870	3.521	3,8%	26%
europa overig	206	166	219	230	273	255	314	343	413	523	553	588	629	706	761	9,8%	6%
UK & Nrd-ierland	304	328	343	338	367	316	379	354	411	425	373	414	428	412	426	2,4%	3%
frankrijk	156	148	143	137	147	144	244	247	250	216	272	246	231	267	264	3,8%	2%
spanje	75	72	87	77	89	101	108	160	130	149	159	197	160	203	157	5,4%	1%
italië	67	72	53	53	72	79	98	76	86	94	99	109	113	125	112	3,7%	1%
portugal	27	23	35	23	25	26	19	23	40	37	31	47	64	41	81	8,2%	1%
zwitserland	42	46	41	33	44	46	40	36	43	61	51	63	66	65	74	4,1%	1%
zweden	24	32	30	33	13	39	39	26	58	51	47	53	48	68	68	7,7%	1%
denemarken	35	33	39	24	28	32	42	36	57	51	56	53	43	44	50	2,6%	0%
ierland	21	20	20	27	17	28	28	30	35	27	35	43	43	41	47	5,9%	0%
noorwegen	23	26	39	24	21	31	37	33	35	33	52	45	55	55	46	5,1%	0%
oostenrijk	13	17	17	16	22	18	17	27	29	34	21	39	33	44	39	8,2%	0%
luxemburg	14	16	14	13	16	15	13	15	18	19	17	20	23	22	39	7,6%	0%
griekenland	22	21	16	19	21	16	28	20	31	32	39	38	30	20	29	2,0%	0%
finland	5	9	12	6	14	15	16	13	16	21	19	14	20	13	20	10,4%	0%
noord amerika	155	151	157	136	182	174	160	162	179	170	139	171	200	184	192	1,5%	1%
midden amerika	136	167	122	89	101	65	83	149	100	72	74	149	206	177	160	1,2%	1%
afrika	67	75	50	43	36	41	67	50	77	55	69	55	80	168	98	2,8%	1%
azië	167	140	139	83	94	67	91	79	98	91	124	139	143	129	145	-1,0%	1%
australië&nw zlnl	32	32	38	24	26	19	47	44	48	56	62	68	81	77	94	8,0%	1%
zuid amerika	136	141	136	101	137	130	98	97	97	83	84	90	130	140	81	-3,6%	1%
onbekend	1.397	1.393	1.372	1.413	1.525	1.319	1.366	1.383	1.745	2.006	2.054	2.206	2.344	2.131	2.421	4,0%	18%
onbekende code	95	134	197	166	195	262	343	198	155	206	200	183	196	215	229	6,5%	2%
Totaal	7.126	7.436	7.238	6.991	7.771	8.171	9.017	9.395	10.191	10.797	11.562	12.302	12.677	12.656	13.456	4,6%	100%

Onbekend hangt samen met het gegeven dat een aantal ziekenhuizen geen uitsplitsing aanlevert naar land van herkomst. Het grootste deel van deze patiënten zal dan ook afkomstig zijn uit Duitsland en België.

Een onbekende code betekent dat ziekenhuizen soms specifieke landen willen aangeven die niet voorkomen in de codelijst. Het betreft hier deels mensen uit de Verenigde Staten (US), Suriname (SR) en de Nederlandse Antillen.

Tabel B.2 Niet ingezetenen in NL ziekenhuizen naar specialisme (1998-2012)

Specialisme	98	99	00	01	02	03	04	05	06	07	08	09	10	11	12	GG	Aandeel /	Aandeel uit	Aandeel
																	specialisme	buitenland	acuu
Heelkunde	1.557	1.525	1.454	1.450	1.586	1.581	1.835	1.824	2.019	2.202	2.322	2.323	2.393	2.389	2.487	3,4%	18%	0,53%	64%
Interne	1.065	1.189	1.078	1.038	1.222	1.094	1.156	1.191	1.274	1.420	1.495	1.634	1.579	1.537	1.674	3,3%	12%	0,24%	50%
Cardiologie	846	902	923	810	906	997	1.068	1.065	1.172	1.246	1.423	1.368	1.461	1.506	1.586	4,6%	12%	0,38%	73%
Verlosk.&gynaec	645	597	625	645	735	874	883	959	1.156	1.108	1.162	1.382	1.392	1.354	1.315	5,2%	10%	0,31%	53%
Neurologie	482	473	512	485	527	556	667	617	710	795	935	971	943	1.023	1.051	5,7%	8%	0,53%	67%
Kindergenskunde	558	591	607	510	548	559	653	723	838	726	753	878	929	881	936	3,8%	7%	0,40%	54%
Orthopedie	459	472	449	473	455	494	541	589	580	621	621	720	659	672	727	3,3%	5%	0,27%	35%
MDL	48	58	75	80	125	192	221	245	254	300	323	376	460	514	589	19,6%	4%	0,21%	24%
Longziekten	168	279	224	210	254	253	237	250	305	347	354	446	390	462	462	7,5%	3%	0,22%	53%
Oogheelkunde	186	189	185	156	174	164	202	185	166	214	216	205	273	258	382	5,3%	3%	0,15%	5%
Urologie	242	243	188	187	188	213	226	252	230	254	291	320	348	346	376	3,2%	3%	0,23%	31%
Dermatologie	22	27	43	29	49	101	48	160	127	277	258	185	282	262	364	22,2%	3%	0,43%	1%
KNO	245	242	216	216	215	260	322	344	254	245	255	286	298	292	307	1,6%	2%	0,16%	10%
Anesthesiologie	31	43	53	69	92	99	135	175	161	129	183	205	266	294	301	17,6%	2%	0,20%	13%
Plast. chirurgie	172	205	186	205	204	241	277	262	249	238	232	272	259	267	295	3,9%	2%	0,38%	22%
Neurochirurgie	154	155	155	151	140	104	125	125	143	124	130	135	138	142	129	-1,3%	1%	0,37%	43%
Reumatologie	9	15	11	25	18	28	24	36	40	51	79	79	136	94	119	20,3%	1%	0,25%	3%
Ov. specialismen	77	97	96	96	166	197	202	197	229	188	215	111	96	140	102	2,0%	1%	0,78%	20%
TA specialisten	55	42	51	58	62	49	59	70	90	74	68	83	94	84	101	4,4%	1%	0,35%	17%
Psychiatrie	66	56	73	68	63	65	70	84	139	173	160	277	219	75	87	2,0%	1%	0,53%	56%
Thorax chirurgie	30	35	29	29	37	43	55	35	49	53	74	36	46	47	47	3,3%	0%	0,29%	6%
Klinische geriatrie	3	1	4	1	4	7	2	3	5	11	13	9	16	17	19	14,1%	0%	0,05%	16%
Revalidatie	6		1		1		9	4	1	1		1					0%	0,00%	
Totaal	7.126	7.436	7.238	6.991	7.771	8.171	9.017	9.395	10.191	10.797	11.562	12.302	12.677	12.656	13.456	4,6%	100%	0,31%	49%

Tabel B.3 Niet ingezetenen in NL ziekenhuizen naar regio (1998-2012)

regio	98	99	00	01	02	03	04	05	06	07	08	09	10	11	12	GG	Aandeel /	Aandeel uit	Aandeel
																	regio	buitenland	acuut
Zuid-Limburg	1.331	1.298	1.230	1.212	1.232	1.449	1.752	1.921	1.997	2.113	2.180	2.248	2.619	2.165	2.542	4,7%	18,9%	1,40%	34,1%
Amsterdam	956	1.022	1.019	931	1.230	1.221	1.443	1.211	1.435	1.493	1.503	1.520	1.726	1.772	1.788	4,6%	13,3%	0,41%	73,7%
Nijmegen	328	377	369	415	444	591	614	674	736	895	943	1.197	1.045	964	1.128	9,2%	8,4%	0,61%	29,6%
Eindhoven	499	541	538	524	614	549	654	757	718	738	787	775	799	847	865	4,0%	6,4%	0,42%	36,3%
Rijnmond	672	611	640	550	679	717	676	803	845	808	862	892	820	886	815	1,4%	6,1%	0,20%	43,4%
Noord-Limburg	343	389	391	376	438	378	431	469	411	475	604	660	584	679	714	5,4%	5,3%	0,64%	57,0%
Breda	415	453	449	377	461	415	455	373	387	417	478	541	513	371	574	2,3%	4,3%	0,35%	30,0%
Groningen	235	241	211	207	204	221	243	231	430	327	340	432	395	538	548	6,2%	4,1%	0,30%	44,7%
Arnhem	167	140	156	147	149	166	251	271	335	408	483	461	450	552	527	8,6%	3,9%	0,26%	49,7%
Zeeland	353	385	361	262	330	383	404	381	374	366	375	456	387	465	514	2,7%	3,8%	0,74%	79,8%
Twente	154	128	163	172	196	293	361	359	428	421	512	515	492	527	494	8,7%	3,7%	0,34%	41,9%
Utrecht	306	354	276	324	277	297	215	277	253	282	287	290	313	383	373	1,4%	2,8%	0,11%	50,7%
Zwolle	115	101	131	161	132	107	85	107	138	168	175	186	225	252	280	6,6%	2,1%	0,17%	50,4%
Alkmaar	211	218	211	236	212	241	230	208	270	251	323	286	296	328	272	1,8%	2,0%	0,21%	85,7%
Den Bosch	73	105	98	101	116	85	147	132	162	174	231	263	281	237	271	9,8%	2,0%	0,18%	48,3%
Tilburg	208	243	209	180	193	264	232	276	258	320	296	348	341	186	265	1,7%	2,0%	0,26%	54,3%
Drenthe	160	201	186	148	198	137	186	181	208	189	208	238	258	285	264	3,6%	2,0%	0,14%	64,4%
Leiden	60	39	51	98	91	112	109	136	140	170	191	194	271	254	264	11,2%	2,0%	0,24%	39,4%
Stedendriehoek	133	156	130	148	152	124	121	109	131	158	202	150	192	150	196	2,8%	1,5%	0,16%	52,0%
Den Haag	52	43	49	50	50	55	56	82	96	109	81	125	109	108	177	9,1%	1,3%	0,14%	58,2%
Friesland	135	159	143	162	153	186	146	184	177	180	188	204	174	192	138	0,2%	1,0%	0,09%	84,8%
Kennemerland	79	75	95	69	80	64	79	88	96	96	118	87	126	116	121	3,1%	0,9%	0,14%	86,8%
Anoniem	10	29	7											85	110	18,7%	0,8%	0,17%	20,9%
Dordrecht	51	46	62	44	62	47	56	46	74	98	88	65	78	101	93	4,4%	0,7%	0,09%	44,1%
Delft	18	12	19	11	19	12	18	40	28	34	28	51	46	52	38	5,5%	0,3%	0,07%	78,9%
Flevoland	22	24	24	32	27	26	29	37	27	43	37	76	78	103	37	3,8%	0,3%	0,10%	40,5%
Midden-Holland	13	22	13	24	15	14	6	24	17	28	21	22	30	30	24	4,5%	0,2%	0,05%	50,0%
't Gooi	27	24	7	30	17	17	18	18	20	36	21	20	29	28	24	-0,8%	0,2%	0,04%	87,5%
Totaal	7.126	7.436	7.238	6.991	7.771	8.171	9.017	9.395	10.191	10.797	11.562	12.302	12.677	12.656	13.456	4,6%	100%	0,31%	49%

Tabel B.4 Niet ingezetenen mannen in NL ziekenhuizen naar leeftijd (1998-2012; aandeel 2012)

man	98	99	00	01	02	03	04	05	06	07	08	09	10	11	12	GG	Aandeel lftd man	Aandeel uit BL	
0 jr	210	213	186	214	182	228	241	262	315	262	300	285	343	332	305	332	3,3%	4,7%	0,33%
1 - 4	158	197	173	160	178	178	181	177	166	190	228	239	230	214	256		3,5%	3,6%	0,38%
5 - 9	130	182	172	111	106	145	150	151	183	128	107	176	222	169	195		2,9%	2,8%	0,41%
10 - 14	93	124	96	99	110	100	104	117	128	100	103	96	124	113	140		3,0%	2,0%	0,45%
15 - 19	143	138	145	140	143	136	164	183	157	165	191	198	172	137	161		0,9%	2,3%	0,45%
20 - 24	249	219	250	239	228	210	268	220	267	347	295	308	325	312	317		1,7%	4,5%	0,81%
25 - 29	284	262	273	245	256	277	276	337	315	357	382	356	386	362	369		1,9%	5,2%	0,92%
30 - 34	279	277	290	323	353	303	302	352	342	367	373	404	373	410	355		1,7%	5,0%	0,77%
35 - 39	302	309	325	321	365	341	361	381	377	494	466	476	439	423	381		1,7%	5,4%	0,68%
40 - 44	296	295	312	321	342	361	469	509	467	587	559	531	562	537	499		3,8%	7,1%	0,57%
45 - 49	287	290	403	344	387	368	422	435	526	526	636	641	633	547	596		5,4%	8,4%	0,54%
50 - 54	325	390	354	352	362	420	439	467	490	494	566	605	606	621	607		4,6%	8,6%	0,45%
55 - 59	314	393	341	338	394	422	452	525	506	591	708	649	618	603	650		5,3%	9,2%	0,40%
60 - 64	293	302	274	330	321	406	395	409	373	463	581	544	525	658	632		5,6%	9,0%	0,32%
65 - 69	348	288	283	216	264	282	284	315	297	341	410	488	447	488	558		3,4%	7,9%	0,26%
70 - 74	212	245	215	168	230	269	330	232	279	290	333	316	344	383	472		5,9%	6,7%	0,25%
75 - 79	137	204	186	141	126	128	155	151	194	197	218	210	232	262	289		5,5%	4,1%	0,17%
80 - 84	53	63	51	38	87	70	84	97	81	116	126	123	144	157	163		8,4%	2,3%	0,14%
85 - 89	24	31	25	15	12	13	14	29	34	24	41	42	51	65	70		7,9%	1,0%	0,13%
90 - 94	2	0	5	3	3	4	5	6	2	11	7	10	9	5	12		13,7%	0,2%	0,08%
> 95	0	0	1	0	2	2	4	5	4	0	3	4	4	4	5			0,1%	0,26%
M 0 - 14	591	716	627	584	576	651	676	707	792	718	723	854	908	801	923		3,2%	13,1%	0,37%
M 15 - 44	1.553	1.500	1.595	1.589	1.687	1.628	1.840	1.982	1.925	2.317	2.266	2.273	2.257	2.181	2.082		2,1%	29,5%	0,68%
M 45 - 64	1.219	1.375	1.372	1.364	1.464	1.616	1.708	1.836	1.895	2.074	2.491	2.439	2.382	2.429	2.485		5,2%	35,2%	0,41%
M > 65	776	831	766	581	724	768	876	835	891	979	1.138	1.193	1.231	1.364	1.569		5,2%	22,2%	0,20%
M totaal	4.139	4.422	4.360	4.118	4.451	4.663	5.100	5.360	5.503	6.088	6.618	6.759	6.778	6.775	7.059		3,9%	100,0%	0,37%

Tabel B.5 Niet ingezetenen vrouwen in NL ziekenhuizen naar leeftijd (1998-2012; aandeel 2012)

vrouw	98	99	00	01	02	03	04	05	06	07	08	09	10	11	12	GG	Aandeel lftd vrw	Aandeel uit BL
0 jr	202	143	173	157	173	184	228	201	254	247	265	311	283	317	289	2,6%	4,5%	0,33%
1 - 4	155	143	153	124	118	124	143	118	118	137	147	132	165	145	163	0,4%	2,5%	0,35%
5 - 9	104	95	79	80	103	81	97	134	83	95	98	88	92	127	119	1,0%	1,9%	0,31%
10 - 14	64	64	63	87	59	83	86	88	113	92	85	86	90	77	93	2,7%	1,5%	0,34%
15 - 19	118	107	110	87	84	101	124	128	167	128	110	128	181	158	165	2,4%	2,6%	0,36%
20 - 24	131	150	149	157	148	179	232	249	325	254	276	328	324	319	333	6,9%	5,2%	0,42%
25 - 29	238	218	187	241	269	290	318	357	409	432	441	469	462	508	525	5,8%	8,2%	0,39%
30 - 34	331	304	321	301	350	459	435	417	469	434	483	603	544	572	576	4,0%	9,0%	0,37%
35 - 39	214	247	225	227	294	303	341	402	457	400	448	515	580	446	481	6,0%	7,5%	0,37%
40 - 44	183	173	194	211	243	214	276	282	348	366	354	463	423	374	364	5,0%	5,7%	0,28%
45 - 49	182	212	180	183	252	293	240	285	327	314	351	441	452	481	483	7,2%	7,6%	0,32%
50 - 54	188	269	204	206	238	241	343	279	371	402	369	468	508	407	480	6,9%	7,5%	0,28%
55 - 59	212	208	199	204	276	205	257	273	337	366	403	369	433	445	533	6,8%	8,3%	0,31%
60 - 64	174	174	178	174	246	245	225	233	245	261	334	334	405	419	460	7,2%	7,2%	0,23%
65 - 69	148	189	169	147	154	179	200	188	207	259	252	252	353	381	433	8,0%	6,8%	0,21%
70 - 74	123	123	87	109	115	137	152	166	172	174	182	197	203	257	306	6,7%	4,8%	0,16%
75 - 79	117	114	103	94	95	86	104	126	132	170	150	157	198	210	268	6,1%	4,2%	0,15%
80 - 84	57	48	55	48	58	66	82	78	99	110	107	121	115	135	199	9,3%	3,1%	0,14%
85 - 89	41	23	35	30	33	27	25	24	36	53	71	61	65	77	88	5,6%	1,4%	0,10%
90 - 94	4	9	14	6	11	10	9	5	17	12	16	14	20	23	31	15,8%	0,5%	0,10%
> 95	1	1	0	0	1	1	0	2	2	3	2	6	3	3	8	16,0%	0,1%	0,14%
V 0 - 14	525	445	468	448	453	472	554	541	568	571	595	617	630	666	664	1,7%	10,4%	0,33%
V 15 - 44	1.215	1.199	1.186	1.224	1.388	1.546	1.726	1.835	2.175	2.014	2.112	2.506	2.514	2.377	2.444	5,1%	38,2%	0,36%
V 45 - 64	756	863	761	767	1.012	984	1.065	1.070	1.280	1.343	1.457	1.612	1.798	1.752	1.956	7,0%	30,6%	0,28%
V > 65	491	507	463	434	467	506	572	589	665	781	780	808	957	1.086	1.333	7,4%	20,8%	0,16%
V totaal	2.987	3.014	2.878	2.873	3.320	3.508	3.917	4.035	4.688	4.709	4.944	5.543	5.899	5.881	6.397	5,6%	100,0%	0,27%

Tabel B.6 Niet ingezetenen in NL ziekenhuizen naar diagnose (1998-2012)

Diagnose	98	99	00	01	02	03	04	05	06	07	08	09	10	11	12	diagn	buiten	acuut
Symptomen	466	482	512	458	545	616	694	744	876	921	982	1.024	1.119	1.170	1.210	9,0%	0,37%	78%
Afwijkende bevindingen e.d.	171	242	151	188	260	406	394	451	733	755	909	689	494	791	1.123	8,3%	0,88%	11%
Fracturen	604	581	572	587	613	595	630	611	661	763	755	801	821	827	882	6,6%	1,10%	86%
Maligne neoplasmata	429	504	449	364	417	417	472	454	520	474	511	710	795	718	835	6,2%	0,19%	13%
Overige ongevalsletsels	558	528	589	578	619	525	557	535	574	673	682	745	725	730	741	5,5%	1,34%	89%
Ov. contact gezondheidszorg	205	259	267	241	305	369	578	575	614	705	691	657	697	629	574	4,3%	0,23%	35%
Overige hartziekten	272	300	270	260	292	301	355	351	355	422	481	449	463	531	529	3,9%	0,33%	74%
Ischemische hartziekten	397	421	466	364	396	394	464	385	374	383	427	422	430	405	438	3,3%	0,40%	62%
Aand. darm & peritoneum	165	149	149	173	210	202	213	223	280	294	344	346	445	414	425	3,2%	0,27%	52%
Speciale (na)zorg	287	350	321	330	439	424	292	329	403	429	459	441	389	375	413	3,1%	0,19%	7%
Oogziekten	173	172	173	136	154	154	195	162	142	184	176	180	257	227	353	2,6%	0,14%	6%
Vergiftigingen & gevolg. uitw. oor	194	191	175	216	196	207	219	219	229	234	268	292	303	301	345	2,6%	0,46%	73%
Zwangerschapscomplicaties	115	88	122	118	131	178	165	179	258	234	272	315	365	371	341	2,5%	0,34%	72%
Artropathieën e.d.	174	192	177	169	166	198	208	214	226	270	290	311	346	318	312	2,3%	0,17%	4%
Huidziekten	72	101	82	91	88	97	97	208	186	257	302	197	213	242	291	2,2%	0,39%	23%
Perinatale aandoeningen	171	151	166	160	172	177	228	208	254	252	251	289	287	302	291	2,2%	0,35%	47%
Neurologische aandoeningen	163	171	166	184	196	202	293	282	309	339	365	425	459	367	282	2,1%	0,32%	49%
Aand. nier en urinewegen	136	129	111	126	138	146	157	143	129	163	172	220	220	266	276	2,1%	0,31%	58%
Cerebrovascul. aandoeningen	133	167	148	139	132	146	173	202	186	171	240	230	245	278	275	2,0%	0,52%	86%
Psychische aandoeningen	116	99	144	128	126	114	121	146	159	136	162	256	273	208	225	1,7%	0,61%	76%
Ov. afw. zw. schap & bevall.	100	98	102	115	163	164	200	216	232	210	212	281	250	228	207	1,5%	0,31%	59%
Infectieziekten	137	147	122	119	114	102	125	129	107	134	162	181	157	145	199	1,5%	0,46%	79%
Lever, galblaas, pancreas	89	71	89	71	86	96	111	115	131	147	148	164	160	173	193	1,4%	0,34%	62%
Dorsopathieën	80	90	80	72	117	89	122	116	108	122	154	175	185	171	166	1,2%	0,13%	18%
Benigne neoplasmata	65	63	76	78	76	78	78	96	92	88	100	79	105	133	135	1,0%	0,19%	3%
Congenitale afwijkingen	97	102	99	114	86	98	105	119	84	96	84	113	117	107	128	1,0%	0,49%	9%
Pneumonie en influenza	72	78	85	76	95	93	84	103	114	107	116	132	140	152	127	0,9%	0,32%	95%
Buikbreuken	79	80	51	66	61	58	71	84	88	90	91	88	94	93	127	0,9%	0,25%	9%
Endocriene & stofw. ziekten	60	96	75	80	102	96	91	155	120	130	93	140	116	130	124	0,9%	0,22%	40%
Hypertensie & arterieziekten	76	72	78	77	69	60	66	67	69	62	82	86	94	93	123	0,9%	0,28%	27%
Compl. vnl. by bevalling	60	54	45	53	38	59	60	74	101	98	84	117	115	102	120	0,9%	0,28%	58%
Reuma, behalve van de rug	69	76	80	65	64	88	114	130	112	114	144	160	159	129	117	0,9%	0,17%	18%
Appendicitis	84	89	101	81	91	75	103	102	99	96	91	122	128	116	114	0,8%	0,68%	94%
Chron. obstruct. longziekten	88	100	82	84	79	89	73	91	85	103	101	102	94	89	112	0,8%	0,24%	88%
Levend geboren	91	74	67	78	72	93	96	98	145	115	136	141	131	132	111	0,8%	0,23%	41%
Ov. aand. vrouwl. gesl.org.	76	66	54	62	88	95	106	132	121	129	109	115	125	108	106	0,8%	0,19%	22%
Ov. aand. bewegingstelsel	54	53	47	60	56	66	68	73	85	70	76	79	92	84	103	0,8%	0,23%	11%
Hematologische aandoeningen	31	55	35	33	29	49	32	45	37	37	63	70	88	89	101	0,8%	0,18%	40%
Oesofagus, maag, duodenum	79	56	65	51	97	77	85	74	72	80	84	96	108	87	84	0,6%	0,26%	54%
Contact voortplant. & ontw.	45	44	44	49	38	62	66	59	54	58	55	101	79	56	84	0,6%	0,29%	32%
Overige aand. bloedsomloop	64	66	62	53	78	72	71	88	72	76	81	98	110	102	79	0,6%	0,18%	20%
Abortus	77	61	71	56	65	71	58	65	76	97	93	105	109	83	78	0,6%	0,43%	65%
Oorzaken	63	69	65	48	47	72	78	91	58	56	67	60	85	72	70	0,5%	0,12%	20%
Acute luchtweginfecties	30	48	36	30	44	42	43	45	57	58	51	54	61	72	70	0,5%	0,38%	89%
Aand. bovenste luchtwegen	67	51	45	51	55	56	69	93	70	59	56	83	75	63	70	0,5%	0,20%	19%
Diabetes mellitus	40	47	39	51	43	33	36	35	43	56	45	69	58	67	54	0,4%	0,26%	72%
Aand. mannel. geslachtsorg.	53	52	46	30	37	42	39	40	48	38	42	56	47	55	54	0,4%	0,20%	28%
Mondh., speekselk., kaken	35	29	29	24	35	34	41	48	45	41	31	35	55	50	53	0,4%	0,21%	8%
Tonsillen & adenoid aand.	80	71	59	73	67	84	102	85	55	55	57	59	65	66	49	0,4%	0,10%	4%
Overige aand. luchtwegen	25	49	46	25	36	41	46	34	50	50	44	56	58	52	49	0,4%	0,25%	73%
Menstruatiestoornissen	25	13	21	15	11	25	25	21	24	28	26	29	34	35	36	0,3%	0,21%	28%
Aandoeningen mamma	22	25	25	28	26	29	38	33	35	20	30	34	25	34	26	0,2%	0,25%	0%
Normale bevalling	9	12	7	9	10	12	9	14	25	9	9	15	7	10	16	0,1%	0,52%	38%
Complicaties van kraambed	3	2		4	1	3	1	4	9	9	6	8	5	8	10	0,1%	0,30%	90%
TOTAAL	7.126	7.436	7.238	6.991	7.771	8.171	9.017	9.395	10.191	10.797	11.562	12.302	12.677	12.656	13.456	100%	0,31%	49%

Bijlage Afkortingen

Landen

DE	Duitsland
BE	België
EU OV	Europa overig
GB	UK & Nrd-ierland
FR	Frankrijk
ES	Spanje
IT	Italië
PO	Portugal
CH	Zwitserland
SW	Zweden
DE	Denemarken
IR	Ierland
NO	Noorwegen
AU	Oostenrijk
LU	Luxemburg
GR	Griekenland
FI	Finland
N AM	Noord amerika
M AM	Midden amerika
AFR	Afrika
AZI	Azië
AUS	Australië&nw zInd
Z AM	Zuid amerika
ONB	Buitenland onbekend
ONB C	Onbekende code

Overig

LMR	Landelijke Medische Registratie
DBC	Diagnose Behandeling Combinatie
DIS	DBC Informatie Systeem
KNO	Keel Neus en Oorarts
MDL	Maag, Darm en Leverarts