

Voortgangsrapportage 12 PMR

Project Mainportontwikkeling Rotterdam
1 juli 2012 - 30 juni 2013

Datum	30 september 2013
Status	Definitief

Voortgangsrapportage 12 PMR

Project Mainportontwikkeling Rotterdam
1 juli 2012 - 30 juni 2013

Datum 30 september 2013
Status Definitief

Verslagperiode 1 juli 2012 - 30 juni 2013

Colofon

Uitgegeven door	Ministerie van Infrastructuur en Milieu
Informatie	DG Bereikbaarheid / Zeehavens
Telefoon	070 - 456 1430
Fax	070 - 456 1478
Uitgevoerd door	
Opmaak	
Datum	30 september 2013
Status	Definitief
Versienummer	30092013

Inhoud

1	Inleiding 7
1.1	Twaalfde Voortgangsrapportage 7
1.2	Samenvatting 7
1.3	Essentialia PMR 10
1.3.1	Project Mainportontwikkeling Rotterdam 10
1.3.2	Sturingsfilosofie van het Rijk 11
2	Stand van zaken deelprojecten 14
2.1	Deelproject Landaanwinning (inclusief natuurcompensatie) 14
2.1.1	Algemeen 14
2.1.2	Uitvoering aanleg Maasvlakte 2 14
2.1.3	Natuurcompensatie Maasvlakte 2 15
2.1.4	Luchtkwaliteit 18
2.1.5	Borgen van samenhang en reduceren van complexiteit vervolgpcedures 20
2.1.6	Nadeelcompensatie 20
2.1.7	Stimuleringsregeling 21
2.2	Deelproject 750 hectare natuur- en recreatiegebied 22
2.2.1	Het Buitenland van Rhoon op Midden-IJsselmonde (600 ha) 22
2.2.2	Schiezone (50 ha) 23
2.2.3	Vlinderstrik: Schiebroekse en Zuidpolder (100 ha) 23
2.2.4	Groene verbinding 24
2.2.5	Overige ontwikkelingen 25
2.3	Deelproject Bestaand Rotterdams Gebied 25
2.3.1	De leefbaarheidsprojecten 25
2.3.2	Overige ontwikkelingen 28
3	Stand van zaken deelprojectoverstijgende onderwerpen 30
3.1	Borging samenhang van de PKB-doelen: nu en in de toekomst 30
3.2	Tafel van Borging 30
3.3	Maatschappelijk Overleg en Bestuurlijk Overleg Voordelta 31
3.4	Monitorings- en Evaluatieprogramma's 31
3.5	Besluit algemene regels ruimtelijke ordening 32
3.6	Tussentijdse evaluatie PMR 32
4	Projectbeheersing 34
4.1	Planning 34
4.2	Scope 36
4.3	Financiën 36
4.3.1	Projectbudget 36
4.3.2	Mutatieoverzicht rijksbudget 37
4.3.3	Ontwikkeling post Onvoorzien 39
4.3.4	Aangegane verplichtingen 39
4.3.5	Kasritme 41
4.4	Rijksrisico's 42
4.4.1	Het risicomangement 42
4.4.2	De belangrijkste rijksrisico's 42
4.5	Borging van de afspraken en kwaliteit 43

Bijlage **Lijst van documenten 45**

Bijlage **Afkortingenlijst 47**

1 Inleiding

1.1 **Twaalfde Voortgangsrapportage**

Project Mainportontwikkeling Rotterdam (PMR) valt onder de Regeling grote projecten van de Tweede Kamer. Door middel van jaarlijkse voortgangsrapportages informeert de minister van Infrastructuur en Milieu, mede namens de ministers van Economische Zaken en van Financiën, de Tweede Kamer over de voortgang van de deelprojecten van PMR en hun samenhang. Op 2 februari 2012 heeft de Tweede Kamer, na de behandeling van VGR 10, ingestemd met een vermindering van de rapportagefrequentie, van halfjaarlijks naar jaarlijks.

De voorliggende twaalfde Voortgangsrapportage (VGR 12) beschrijft daarom de voortgang over de periode 1 juli 2012 tot en met 30 juni 2013. Voor een actueel beeld zijn relevante ontwikkelingen in de periode na 30 juni 2013 opgenomen in de begeleidende brief bij deze rapportage.

De verantwoordelijkheden voor de uitvoering van PMR zijn afgebakend en vastgelegd in de Bestuursovereenkomst van juni 2004 en de Uitwerkingsovereenkomsten van september 2005. De voortgang en de uitvoering van de verschillende deelprojecten zijn de verantwoordelijkheid van het Havenbedrijf Rotterdam N.V., de provincie Zuid-Holland en de gemeente Rotterdam, met uitzondering van de natuurcompensatie waar het Rijk zelf verantwoordelijk voor is. De rapportages van het Havenbedrijf Rotterdam N.V., de provincie Zuid-Holland en de gemeente Rotterdam worden afgestemd met en beoordeeld door tussenkomst van de meest betrokken departementen: IenM voor de landaanwinning, de natuurcompensatie en voor het Bestaand Rotterdams Gebied (BRG) en EZ voor 750 ha natuur- en recreatiegebied. De rapportages zijn als bijlagen bij deze twaalfde Voortgangsrapportage gevoegd. Mede op basis van de rapportages van de deelprojecten rapporteert het Rijk over zijn eigen verantwoordelijkheden.

Het Rijk is sinds mei 2007 aandeelhouder in het Havenbedrijf Rotterdam N.V. Het ministerie van Financiën informeert de Tweede Kamer hierover in de eigenstandige voortgangsrapportage over de staatsdeelnemingen.

1.2 **Samenvatting**

De uitvoering van de aanleg van de landaanwinning verliep in de verslagperiode volgens het Havenbedrijf Rotterdam conform de planning. In de verslagperiode is een reeks mijlpalen bereikt: de sluiting van de zeewering op 11 juli 2012, de opening van de weg en het spoor langs de zeewering in oktober 2012, en de nautische opening van Maasvlakte 2 op 22 mei 2013. In april 2013 zijn ook de laatste kades en terreinen aan de terminalexploitanten opgeleverd, waarna het PUMA consortium op 17 april 2013 de eerste fase van Maasvlakte 2 heeft opgeleverd aan het Havenbedrijf. Van de projecten uit de eerste fase resteert nog de afronding van een drietal interfaceprojecten voor weg, spoor, binnenvaart en nautische dienstverleners. De oplevering van deze projecten is gepland voor medio 2014.

De aanlegfase van de natuurcompensatie is afgerond. De duincompensatie bevindt zich in het stadium van natuurlijke ontwikkeling van het gebied en dat beslaat

enkele tientallen jaren. Het proces van in- en uitstuiven, dat onderdeel is van de natuurlijke ontwikkeling, wordt gevolgd middels monitoring. De areaalontwikkelingen van de duincompensatie gaat de goede kant op. Op dit moment is ca. 5,3 hectare potentieel geschikt voor de ontwikkeling van natte duinvallei. Het compensatiedoel van 6,1 hectare (potentieel) vochtige duinvallei kan bereikt worden indien de grondwaterstand, conform verwachting, nog verder stijgt en de vallei zich door verdere uitstuiving verdiept. Er is op dit moment in totaal 14,5 hectare potentieel grijs duin aanwezig. Dit is ruim voldoende om op termijn aan de compensatieopgave van 9,8 hectare te voldoen zodra de dynamiek verder afneemt door opkomende begroeiing van de duinen. De effectmetingen van de compensatiemaatregelen in de Voordelta zijn begonnen in 2009 en hebben in 2013 het eerste evaluatiemoment. De uitvoering van de metingen is in de verslagperiode volgens planning verlopen. Als algemeen beeld komt uit de onderzoeken naar voren dat de ingestelde rustgebieden hebben bijgedragen aan behoud/toename van goede leefomstandigheden, maar dat de voedselwebrelaties in de Voordelta veel complexer en variabelere van aard zijn dan voorheen werd gedacht en dat daardoor een positief effect van de natuurcompensatie moeilijk statistisch significant aantoonbaar is. De uitkomsten geven aanleiding om bijsturing van maatregelen te overwegen ten aanzien van verstoring door recreatie en de ligging van enkele rustgebieden. Voor het bodembeschermingsgebied vragen de meetbaarheid van het effect en de effecten van de garnalenvisserij de aandacht. Nadere uitwerking daarvan wordt gekoppeld aan het traject van actualisatie van het Beheerplan Voordelta.

In het Bestemmingsplan Maasvlakte 2 is een aantal maatregelen op het gebied van luchtkwaliteit opgenomen. Om te verzekeren dat de maatregelen daadwerkelijk en tijdig worden genomen is de Overeenkomst luchtkwaliteit Maasvlakte 2 gesloten met daarin bron- en effectmaatregelen die betrekking hebben op schone motoren binnenvaart, snelheidsreductie binnenvaart, milieuzone voor vrachtwagens en schermen bij tunnelmonden. Op basis van de drie uitgevoerde effectprognoses over 2010, 2011 en 2012 is gebleken dat de beperking van de vaarsnelheid voor de binnenvaart op de Oude Maas niet nodig is en kan komen te vervallen. De overige maatregelen blijven in stand. Op de peildatum zijn de procedures in gang gezet om het vervallen van de snelheidsmaatregel voor de binnenvaart op de Oude Maas in de Overeenkomst, het bestemmingsplan en het verkeersbesluit te verwerken.

Voor de Schaderegeling Tweede Maasvlakte is begin 2010 de zogenaamde 'back-office', die de afhandeling van schadeverzoeken zal organiseren en coördineren, van start gegaan. Er zijn tot 1 juli 2013 in totaal vier schadeverzoeken in behandeling genomen. Twee schadeverzoeken zijn afgerond, waarbij de schadeverzoeken op grond van voorzienbaarheid zijn afgewezen. Een zaak leidt tot uitkering van schadevergoeding en een zaak is nog in behandeling.

In het kader van de drie miljoen euro stimuleringsgelden voor de visserijsector, die lopen via As 4 van het Europees Visserij Fonds zal naar verwachting de laatste tranche in oktober 2013 opengesteld worden.

De ruimtelijke planprocedures voor de ontwikkeling van het deelproject 750 ha natuur- en recreatiegebied zijn afgerond sinds het onherroepelijk worden van de bestemmingsplannen voor de Vlinderstrik op 17 april 2013. Het gehele project bevindt zich nu in de ontwikkeling van de uitvoering of de uitvoering, waarbij een

deel van het project Schiezone al is opengesteld voor het publiek. Het deelproject verloopt volgens de provincie Zuid-Holland binnen de in de Uitwerkingsovereenkomst 750 ha en de in het Uitvoeringsprogramma PMR/750 ha opgenomen afspraken over de planning.

De planning voor de ontwikkeling van het Buitenland van Rhoon is onder andere vanwege de lange beroepsprocedures en de grote opgave met betrekking tot de grondverwerving onder druk komen te staan. De taakstelling die is opgenomen in het Uitvoeringsprogramma PMR/750 ha voor het project Buitenland van Rhoon is daarom in deze verslagperiode herzien, waarbij in samenspraak met het ministerie van EZ nieuwe afspraken zijn gemaakt over de planning. De projectorganisatie van het Buitenland van Rhoon heeft een vervolg gegeven aan het treffen van voorbereidingen voor de realisatie van het natuur- en recreatiegebied en de grondverwerving is geïntensiveerd. Op 16 juli 2013 stelden de Gedeputeerde Staten van Zuid-Holland de Tussenrapportage Schetsontwerp vast. Een belangrijke stap voor de voortgang van de minnelijke grondverwerving.

Na de opening van een deel van de Schiezone in mei 2012 is in de verslagperiode gewerkt aan de afronding van het Natuur- en Recreatieplan voor de Schiezone. Naar verwachting zullen het Rotterdamse College van B&W en de Vereniging Natuurmonumenten dit plan in het najaar van 2013 vaststellen. Op de peildatum rest er nog één verwerving van 3 ha die moet worden afgerond.

Op 17 april 2013 zijn de bestemmingsplannen voor de Vlinderstrik onherroepelijk geworden. Daarmee zijn alle bestemmingsplannen voor de 750 ha onherroepelijk. In de verslagperiode heeft de projectorganisatie het masterplan 2008 uitgewerkt in het inrichtingsplan voor het Polderpad en het inrichtingsplan voor de gehele Vlinderstrik. In oktober 2013 zal het eerste deel van de Vlinderstrik worden opengesteld voor het publiek en zal ook gestart worden met de aanleg van het eerste deel van het Polderpad.

Ten aanzien van de Groene Verbinding kan gemeld worden dat in de verslagperiode de voorbereidende werkzaamheden hebben plaatsgevonden voor het monteren en indraaien van de twee stalen brugdelen over de Betuweroute en de A15. Dit heeft daadwerkelijk na de verslagperiode plaatsgevonden in het weekend van 24 en 25 augustus 2013. De oplevering van de Groene Verbinding staat gepland in het voorjaar van 2014.

Het BRG-programma bestaat uit intensiveringsprojecten en leefbaarheidsprojecten. De intensiveringsprojecten zijn in 2009 gereed gekomen. De leefbaarheidsprojecten bestaan uit projecten die bijdragen aan de volgende doelstellingen: verbeteren van milieukwaliteit, verbeteren van ruimtelijke kwaliteit en vergroten respectievelijk verbeteren van aanbod en kwaliteit van natuur- en recreatiegebied. De uitvoering van het BRG-programma ligt volgens de gemeente Rotterdam op koers. Zij meldt dat halverwege de beschikbare tijd voor de uitvoering van het BRG-programma 54 % van de leefbaarheidsprojecten gerealiseerd is als gemeten wordt naar de totale financiële waarde van het BRG-programma (dat wil zeggen inclusief de financiering van buiten PMR). Met deze gerealiseerde leefbaarheidsprojecten is 46 % van het BRG-budget van € 80 mln gemoeid. In deze verslagperiode zijn vijf projecten afgerond te weten, Maassluis – tunneltje Sterrenbos, 2^e fase Oude Nieuwlandseweg, upgrading fietspad De Punt, Port City en website Kennis Centrum Geluid.

Alleen binnen het deelproject Landaanwinning heeft een scopewijziging plaatsgevonden betreffende het beheer en onderhoud van het spoor op Maasvlakte 2. Op de overige deelprojecten hebben de uitvoerende partijen geen scopewijzigingen gemeld en volgens deze partijen passen de werkzaamheden binnen de afspraken van de respectievelijke uitwerkingsovereenkomsten en de uitvoeringsprogramma's en zijn ze uitvoerbaar binnen het beschikbare budget. Uitzondering betreft de taakstelling voor 2012 uit het Uitvoeringsprogramma 750 ha ten aanzien van de grondverwerving voor het Buitenland van Rhoon. Het uitvoeringsprogramma is op dit punt aangepast.

1.3 Essentialia PMR

Deze paragraaf beschrijft de belangrijkste algemene kenmerken van PMR. Belangrijk kenmerk van PMR is het bijdragemodel als sturingsfilosofie. Dit werkt tevens door in de manier waarop de Voortgangsrapportage is opgesteld. Een uitvoerige beschrijving van de verantwoordelijkheden van het Rijk en de sturingsfilosofie is opgenomen in de Basisrapportage PMR (september 2006).

1.3.1 *Project Mainportontwikkeling Rotterdam*

De versterking van de Mainport Rotterdam levert een belangrijke bijdrage aan het Europese beleid voor het Trans-Europees Netwerk transport en dient een nationaal en regionaal economisch belang op de lange termijn. Deze versterking vindt vooral plaats door uitbreiding met maximaal 1000 ha netto uitgeefbaar haventerrein, op een nieuwe landaanwinning.

Naast de ruimtebehoefte voor nieuwe havens en industrie, vraagt ook de kwaliteit van de leefomgeving rond de haven nadrukkelijk om aandacht. In de regio Rijnmond zijn de gevolgen van een intensief benut haven- en industriegebied merkbaar, met name voor milieuonderwerpen als luchtkwaliteit, geluid en externe veiligheid en in een tekort aan ruimte voor natuur- en openluchtrecreatie.

Eind 2006 hebben achtereenvolgens de Tweede en Eerste Kamer ingestemd met de Planologische Kernbeslissing (PKB) PMR. De PKB PMR (2006) is vervolgens op 20 december 2006 in werking getreden. Uitgangspunt voor de PKB zijn twee samenhangende doelstellingen:

- 1 versterken van de mainport Rotterdam door het ruimtetekort voor haven- en industriële activiteiten in het Rotterdamse havengebied op te lossen;
- 2 verbeteren van de kwaliteit van de leefomgeving in de regio Rijnmond.

De PKB PMR (2006) geeft invulling aan deze doelstellingen door het ruimtelijk mogelijk maken van drie deelprojecten. In het Bestuursakkoord PMR en de Uitwerkingsovereenkomst per deelproject hebben de PMR-partners (het Rijk, de gemeente Rotterdam, het Havenbedrijf Rotterdam N.V., de stadsregio Rotterdam en de provincie Zuid-Holland) afspraken gemaakt over de uitvoering van de deelprojecten, in het bijzonder over de financiering, verantwoordelijkheden en risico's. Het gaat om de volgende drie deelprojecten:

- Landaanwinning: nieuw haven- en industrieterrein in de Noordzee (maximaal 1000 ha netto uitgeefbaar haventerrein) en de daarbij behorende natuurcompensatie. De PKB biedt voor de natuurcompensatie mogelijkheden

voor een zeereservaat¹ (ca. 31.250 ha), een duingebied (maximaal 100 ha) en een zeereep (maximaal 23 ha)²;

- 750 ha natuur- en recreatiegebied: nieuw natuur- en recreatiegebied op Midden-IJsselmonde (600 ha) en aan de Noordrand van Rotterdam (150 ha). Tevens is voorzien in een verbinding voor fietsers en wandelaars tussen Midden-IJsselmonde en Rotterdam-Zuid;
- Bestaand Rotterdams Gebied (BRG): een serie projecten in het bestaande havengebied, waarmee impulsen worden gegeven aan het oplossen van het ruimtetekort voor havenactiviteiten (200 ha ruimtewinst), het verbeteren van de milieukwaliteit, het aanbod en de kwaliteit van natuur- en recreatiegebied en aan de ruimtelijke kwaliteit van de regio Rotterdam.

1.3.2 *Sturingsfilosofie van het Rijk*

De betrokkenheid van de rijksoverheid bij PMR heeft een bijdragekarakter. Dit is een wezenlijk verschil met andere Grote Projecten (zoals bijvoorbeeld de Betuweroute en de HSL), waarbij de rijksoverheid direct opdrachtgever is. De essentie van het bijdragemodel is dat het Rijk onder strikte voorwaarden medewerking verleent, in de vorm van duidelijk omschreven en begrensde bijdragen, aan een deelproject waarvoor een andere partij eindverantwoordelijk is.

Met het bijdragemodel als vertrekpunt hebben Rijk en de uitvoerende partijen privaatrechtelijke afspraken gemaakt voor de realisatie van de PMR-projecten.

Uitgangspunten zijn:

- de verantwoordelijkheid voor de uitvoering ligt bij die partij die daar het beste toe is uitgerust;
- de risico's liggen daar waar ze het meest adequaat kunnen worden beheerst.

Op basis hiervan zijn het Bestuursakkoord (juni 2004) met per deelproject een Uitwerkingsovereenkomst (september 2005) tot stand gekomen, waarbij de verantwoordelijkheden tussen Rijk en PMR-partners als volgt zijn verdeeld:

- het *Havenbedrijf Rotterdam N.V.* is verantwoordelijk voor de aanleg van Maasvlakte 2;
- de *provincie Zuid-Holland* draagt zorg voor de ontwikkeling van 750 hectare natuur- en recreatiegebied;
- de *gemeente Rotterdam* is verantwoordelijk voor de uitvoering van het deelproject Bestaand Rotterdams Gebied;
- het *Rijk* realiseert, beheert en onderhoudt de natuurcompensatie.

Naast de verantwoordelijkheid voor de uitvoering van de natuurcompensatie betreft de directe verantwoordelijkheid van het Rijk voor PMR:

- het ruimtelijk faciliteren van het project door middel van de PKB en andere publiekrechtelijke instrumenten (vergunningen etc.);
- het verlenen van de rijksbijdragen;
- het toetsen aan de geldende voorwaarden en uitgangspunten;
- het afhandelen van het staatssteundossier in Brussel.

¹Bij de implementatie is er voor gekozen het zeereservaat als 'bodembeschermingsgebied' aan te duiden.

²De PKB PMR (2006) geeft meer ruimtelijke mogelijkheden voor natuurcompensatie dan bij de voorbereiding van de besluiten over de landaanwinning nodig bleek. Voor het bodembeschermingsgebied bleek de noodzakelijke omvang circa 25.000 ha, voor de duincompensatie circa 35 ha en de noodzaak voor compensatie op de zeereep bleek geheel te vervallen.

Bij de uitvoering van de deelprojecten ziet het Rijk toe op de naleving van de scope zoals deze is vastgelegd in de PKB, de Uitwerkingsovereenkomsten en het daarop gebaseerde toetskader. De uitvoerende partijen dragen, conform de afspraken in de Uitwerkingsovereenkomsten, de risico's die aan de uitvoering van de deelprojecten zijn verbonden.

De minister van Infrastructuur en Milieu (IenM) treedt in de uitvoeringsfase als coördinerend minister van het totale project op. Deze coördinerende verantwoordelijkheid omvat:

- de informatievoorziening en rapportages over de werkzaamheden en ontwikkelingen van het project aan de Tweede Kamer;
- het zorgen voor de interdepartementale besluitvorming over PMR;
- de coördinatie van het risicomanagement binnen het Rijk;
- zorgdragen voor integraliteit en samenhang van PMR als geheel;
- de communicatie over het project als geheel.

Op rijksniveau zijn afspraken gemaakt over de verdeling van de rijksverantwoordelijkheden:

- het ministerie van IenM is naast het coördinerende ministerie het eerstverantwoordelijk departement voor het deelproject landaanwinning en beoordeelt de deelrapportage landaanwinning en voert (in samenwerking met EZ) de natuurcompensatie uit;
- het ministerie van EZ is het eerstverantwoordelijk departement voor het deelproject 750 ha en beoordeelt de deelrapportage over de 750 ha;
- het ministerie IenM is het eerstverantwoordelijk departement voor het deelproject BRG en beoordeelt de rapportage over BRG;
- het ministerie van EZ is verantwoordelijk voor de afhandeling van het staatssteundossier;
- het ministerie van Financiën is verantwoordelijk voor de staatsdeelneming in het aandelenkapitaal van het Havenbedrijf Rotterdam N.V.

De samenwerking tussen de departementen is in september 2005 vastgelegd in een ondertekend Samenwerkingsakkoord. Daarin zijn voor de departementen de verantwoordelijkheden geregeld met betrekking tot de deelprojecten, de rapportages en informatievoorziening en de financiën, waaronder de omgang met de rijkspost onvoorzien.

Het beleggen van de uitvoeringsverantwoordelijkheid bij andere partijen en de vaste rijksbijdrage aan de projectbudgetten begrenst het risicoprofiel van het Rijk. Deze sturingsfilosofie impliceert ook dat het Rijk beperkte mogelijkheden heeft om te sturen buiten de privaatrechtelijke afspraken (vastgelegd in het Bestuursakkoord en de Uitwerkingsovereenkomsten) en buiten de eisen die zijn vastgelegd in de PKB PMR (2006). Tevens is het Rijk in grote mate afhankelijk van andere partijen voor de informatieverstrekking, zoals ook blijkt uit deze voortgangsrapportage. De verantwoordelijkheid voor de inhoudelijke informatie ligt in belangrijke mate bij de hiervoor genoemde uitvoerende partijen.

2 Stand van zaken deelprojecten

In dit hoofdstuk wordt per deelproject de stand van zaken gegeven. In de rapportages van de uitvoerende partijen, welke als bijlagen zijn toegevoegd, wordt uitgebreid ingegaan op het betreffende deelproject. Deze rapportages zijn beoordeeld door de vakdepartementen. De opmerkingen zijn door de vakdepartementen teruggekoppeld aan de uitvoerende partijen en waar nodig verwerkt.

2.1 Deelproject Landaanwinning (inclusief natuurcompensatie)

2.1.1 *Algemeen*

Het doel van de landaanwinning is het realiseren van maximaal 1000 ha netto uitgeefbaar deepsea gebonden haventerrein. Dit is bestemd voor bedrijven die veel ruimte nodig hebben en die aan diep zeewater moeten liggen. Het gaat daarbij met name om grootschalige container op- en overslag en de bijbehorende distributie. Daarnaast biedt de landaanwinning ruimte voor grootschalige deepsea gebonden chemische industrie. Het Havenbedrijf Rotterdam N.V. is verantwoordelijk voor de realisatie en exploitatie van de landaanwinning.

De PKB PMR (2006) en de Strategische Milieubeoordeling / Passende Beoordeling Landaanwinning laten zien dat de landaanwinning kan leiden tot het aantasten van de natuurlijke kenmerken van de Natura 2000 gebieden Voordelta en Voornes Duin. De PKB bevat voorwaarden voor mitigatie en biedt ruimtelijke mogelijkheden voor compensatie voor resterende effecten. Het gaat om de ruimtelijke mogelijkheden voor een bodembeschermingsgebied en de daarin gelegen rustgebieden (tezamen voorheen zeereservaat genoemd), duincompensatie en de aanleg van een zeereep. De juridische basis voor de compensatie ligt in de Natuurbeschermingswet en de daarop gebaseerde besluiten. Het bodembeschermingsgebied en de rustgebieden moesten juridisch zijn ingesteld en de duincompensatie moest uitvoeringsgereed zijn, alvorens gestart kon worden met de realisatie van de landaanwinning. Het Rijk heeft de beide natuurcompensatieprojecten fysiek en juridisch tijdig gerealiseerd overeenkomstig de randvoorwaarden in de PKB (2006) PMR en inspanningsverplichting voor de realisatie van de natuurcompensaties als vastgelegd in de Uitwerkingsovereenkomst.

2.1.2 *Uitvoering aanleg Maasvlakte 2*

Op 1 september 2008 is gestart met de uitvoering van de aanleg van Maasvlakte 2. De uitvoering van de aanleg verliep in de verslagperiode volgens het Havenbedrijf Rotterdam conform de planning. Op 22 mei 2013 heeft de minister van Infrastructuur en Milieu Maasvlakte 2 officieel nautisch geopend. De belangrijke mijlpalen die daaraan zijn voorafgegaan zijn: de sluiting van de zeewering door Hare Majesteit Koningin Beatrix op 11 juli 2012, de volledige opening van het strand in oktober 2012, de opening van de weg en het spoor langs de zeewering in oktober 2012 en het doorgraven van de Yangtzehaven in november 2012. Op 17 april 2013 heeft het consortium PUMA de eerste fase van Maasvlakte 2 opgeleverd aan het

Havenbedrijf. Alle terreinen en kades waren in april 2012 aan RWG opgeleverd. In april 2013 zijn ook aan APMT de laatste kades en terreinen opgeleverd.

Over de werkzaamheden die in deze verslagperiode uitgevoerd zijn aan de interfaceprojecten die nodig zijn voor de realisatie van de bereikbaarheid van Maasvlakte 2, kan gemeld worden dat de spoor- en weginfrastructuur bij de C2-bocht in respectievelijk juni en oktober is afgerond. Hiermee werd het spoor- en wegverkeer over de buitencontour mogelijk. Het wegenwerk op de Hartelstrook en de overige spoorwerken fase 1 zijn ook in oktober 2012 opgeleverd. Enkele restpunten worden in het derde kwartaal van 2013 afgerond. De belangrijkste nog lopende interfaceprojecten zijn: de realisatie van het Coloradoviaduct op de Europaweg, de beveiliging van het spoor naar het niveau ERTMS level 1 Full Supervision inclusief de aansluitingen voor de spoorse ontsluiting van de terminals RWG en APMT, inrichting van de Prinses Margriethaven voor binnenvaart en nautische dienstverleners. De oplevering van alle drie de projecten staat gepland voor medio 2014.

Uit een gezamenlijke traject met verschillende partijen, waaronder Rijk en HbR, naar de mogelijkheden voor windturbines op Maasvlakte 2 is gebleken dat deze op de harde zeevering onder voorwaarden inpasbaar zijn zonder belangrijke gebruiksbeperkingen voor Maasvlakte 2 of gevolgen voor de hoogwaterveiligheid. Ten aanzien van de mogelijkheden voor windturbines op de zachte zeevering is de ruimtelijke inpassing complexer vanwege niet combineerbare gebruiksfuncties. Voor de afweging van de mogelijkheden is een nieuwe werkgroep ingesteld, waarin Rijk, gemeente en havenbedrijf deelnemen. Uitgangspunt is dat windenergie geen structurele beperkingen mag opleveren voor de huidige en beoogde havenactiviteiten en/of voor de hoogwaterveiligheid van het havengebied.

Overige ontwikkelingen

In tegenstelling tot wat in de UWO Landaanwinning was geregeld moest het beheer en onderhoud van het spoor op Maasvlakte 2 om juridische redenen bij het Rijk worden belegd. De verplichting hiertoe is ontstaan, omdat het spoor op Maasvlakte 2 behoort tot de hoofdspoorweginfrastructuur. Conform de Spoorwegwet is de minister van IenM verantwoordelijk voor het beheer van de hoofdspoorweginfrastructuur. Om de verplichting uit de Spoorwegwet na te komen, is de UWO Landaanwinning in oktober 2012 aangepast.

2.1.3 Natuurcompensatie Maasvlakte 2

De procedures met betrekking tot de natuurcompensatie in de Voordelta via het bodembeschermingsgebied met rustgebieden zijn in 2010 afgerond en de duincompensatie bevindt zich in het stadium van natuurlijke ontwikkeling van het gebied. Het proces van in- en uitstuiven is in volle gang.

Algemeen

De aanleg en het gebruik van Maasvlakte 2 leiden tot verlies van zeenatuur en kan door toekomstige emissies leiden tot een kwaliteitsverlies van de omringende duinen.

Het verlies van zeenatuur vloeit voort uit de aanleg van Maasvlakte 2 in de Voordelta. De Voordelta is een natuurgebied dat is aangewezen als Natura 2000

gebied, waardoor er een bescherming geldt voor leefgebieden en soorten die kenmerkend zijn voor het betreffende gebied. Omdat de aanleg van Maasvlakte 2 significante effecten op beschermde natuur kan veroorzaken, is hiervoor compensatie verplicht op grond van de Natuurbeschermingswet 1998. Deze compensatie op zee wordt bereikt met het bodembeschermingsgebied en drie rustgebieden, die zijn ingesteld met toegangsbeperkingsbesluiten.

Het gebruik van Maasvlakte 2 kan verlies van kwaliteit en oppervlakte van het duinenlandschap bij Voorne en Hoek van Holland tot gevolg hebben, als gevolg van stikstofdepositie door emissies vanuit het nieuwe havengebied. Dit verlies wordt gecompenseerd door de aanleg van een nieuw duingebied van 35 hectare langs de Delflandse kust.

Bodembeschermingsgebied en rustgebieden

Het bodembeschermingsgebied en drie daarbinnen gelegen rustgebieden dienen mede voor de compensatie van de effecten van de aanleg en aanwezigheid van Maasvlakte 2. Daarnaast dienen de rustgebieden deels ook ter bescherming en ontwikkeling van Natura 2000. Ter bescherming en ontwikkeling van Natura 2000 zijn daarnaast in 2008 nog twee andere rustgebieden ingesteld; deze twee rustgebieden maken geen deel uit van de natuurcompensatie voor Maasvlakte 2.

In het Aanwijzingsbesluit (A-besluit) voor de Voordelta zijn de begrenzing en de Natura 2000 doelstellingen opgenomen. Tevens wordt daarin toegelicht hoe de natuurcompensatie voor Maasvlakte 2 wordt geëffectueerd in het Beheerplan. De toegangsbeperkingsbesluiten regelen de instelling van het bodembeschermingsgebied en de rustgebieden binnen het bodembeschermingsgebied. De Afdeling bestuursrechtspraak van de Raad van State heeft in november 2008 uitspraak gedaan over de A-besluiten met betrekking tot de Voordelta en de twee verwante duingebieden (Voornes Duin en Duinen van Goeree & Kwade Hoek). Hiermee zijn de belangrijkste A-besluiten voor de relevante onderdelen van de aanleg van Maasvlakte 2 onherroepelijk geworden.

De toegangsbeperkingsbesluiten regelen de begrenzing en beperking van de toegang tot het bodembeschermingsgebied en de rustgebieden voor de natuurcompensatie. Deze besluiten zijn sinds 2008 van kracht. De beroepsprocedure tegen dit besluit en het besluit op bezwaar is 21 juli 2010 afgerond toen de Afdeling bestuursrechtspraak van de Raad van State het beroep ongegrond verklaarde. De toegangsbeperkingsbesluiten zijn daarmee onherroepelijk geworden.

Met de laatstgenoemde uitspraak van de Raad van State zijn alle procedures met betrekking tot de natuurcompensatie in de Voordelta middels het bodembeschermingsgebied met rustgebieden afgerond.

In 2004 – 2007 is de uitgangssituatie, voorafgaand aan de aanleg van Maasvlakte 2, als referentiesituatie vastgelegd door het uitvoeren van de nulmetingen van het Monitoring- en Evaluatieprogramma Natuurcompensatie in de Voordelta. De huidige monitoring is erop gericht om te bepalen of wordt voldaan aan de vastgestelde compensatieopgave. De eerste effectmetingen van de compensatiemaatregelen zijn begonnen in 2009 en hebben een doorlooptijd van vijf jaar (2009 – 2013) tot het

eerste evaluatiemoment. De uitvoering van de metingen is in de verslagperiode volgens planning verlopen.

Als algemeen beeld is uit de onderzoeken te concluderen dat het veel relevante gegevens heeft opgeleverd, maar tegelijk laat zien dat de voedselwebrelaties in de Voordelta veel complexer en variabelere van aard zijn dan voorheen werd gedacht.

De situatie van de belangrijke vogelsoorten in de Voordelta (Zwarte zee-eend, Grote stern en Visdief) is grosso modo gelijk aan die van vijf jaar geleden. De maatregelen hebben bijgedragen aan behoud van goede leefomstandigheden voor de Grote Stern en Visdief. De voedselsituatie (in termen van aanwezigheid van kleine haring en sprot), is goed en kent geen grote veranderingen door Maasvlakte 2. De ingestelde rustgebieden hebben bijgedragen aan behoud/toename van goede leefomstandigheden.

Het aantal Zwarte zee-eenden in de Voordelta is sterk wisselend en laat een dalende trend zien die overigens geldt voor heel Nederland. Begin dit jaar is een grote piek in de aanwezigheid van Zwarte zee-eend waargenomen die erop duidt dat de Voordelta nog steeds grote aantallen kan herbergen. Aandachtspunt daarbij is dat de begrenzing van de rust- en foerageergebieden niet overeenkomt met het voorkomen van de Zwarte zee-eend. Dit wordt bepaald door voedselbeschikbaarheid, maar ook verstoring (recreatie, kitesurfers) lijkt hierbij een rol te spelen. Daarop lijkt een bijsturing van de handhaving of de begrenzing van de toegangsbeperkingsbesluiten gewenst. Hierover zal een besluit worden voorbereid in afstemming met het nu lopende proces voor de voorbereiding van het Beheerplan Voordelta 2014-2020.

Aanvullende analyses en evaluatiemethoden worden ingezet om het effect van de visserijmaatregel in het bodembeschermingsgebied te duiden. De daarvoor bedoelde gebiedsvergelijking is hiervoor niet toereikend gebleken.

Een ontwikkeling die ook nadere aandacht vraagt zijn de effecten van de garnalenvisserij in het bodembeschermingsgebied. Onderzoek levert aanwijzingen dat deze vorm van visserij enige bodemberoering veroorzaakt en daarnaast via de bijvangst een negatief effect kan hebben op de beoogde effectiviteit van het bodembeschermingsgebied. Dit vraagt nog verder onderzoek voordat hier een goede afweging over kan worden gemaakt.

Het vervolg van het waarnemingsprogramma en de analyse is erop gericht de conclusies nader te onderbouwen. Daartoe zijn extra metingen en analyses voorzien in 2013. Aan het eind van 2013 zal een eerste formele evaluatie door het bevoegd gezag worden uitgevoerd.

Beheerplan Voordelta

Het Beheerplan Voordelta uit 2008 regelt het beheer van de Voordelta in het kader van Natura 2000. Het Beheerplan bevat de achtergrondinformatie en de omschrijving van de beheermaatregelen in het kader van Natura 2000 en van de natuurcompensatie voor Maasvlakte 2. In juni 2008 is het Beheerplan Voordelta vastgesteld. Het Beheerplan Voordelta is sinds eind 2009 onherroepelijk. In de verslagperiode is de voorbereiding gestart voor het Beheerplan voor de periode 2014-2020. Op basis van een gebiedsdekkende evaluatie door Rijkswaterstaat,

aangevuld en verdiept met de inmiddels beschikbare monitoringsresultaten van de natuurcompensatie Voordelta, wordt afgewogen waar het beheer aanpassing nodig heeft om de instandhoudingsdoelen te kunnen realiseren.

Duinen van Delfland

In de zesde voortgangsrapportage is gemeld dat op 28 mei 2009 de uitvoering van de duincompensatie (Spanjaards Duin) is opgeleverd. Op 25 mei 2011 heeft het gebied de status van Natura 2000 gebied gekregen door een voorlopig aanwijzingsbesluit. Daardoor is de juridische bescherming verbeterd en kunnen ongewenste ontwikkelingen gemakkelijker worden geweerd. Het gebied is afgesloten voor het publiek om de natuur zich te laten ontwikkelen. Het gebied moet zich door natuurlijke processen van verstuiving van zand en opkomend grondwater ontwikkelen. De areaalontwikkelingen in Spanjaards Duin gaan de goede kant op. Op dit moment is ca. 5,3 hectare qua maaiveldhoogte potentieel geschikt voor de ontwikkeling van natte duinvallei, dat is een toename van ruim 1 hectare ten opzichte van eind 2011. Het compensatiedoel van 6,1 hectare (potentieel) vochtige duinvallei kan bereikt worden, indien de grondwaterstand, conform verwachting, nog verder stijgt en de vallei zich door verdere uitstuiving verdiept. Er is op dit moment in totaal 14,5 hectare potentieel grijs duin aanwezig. Dit is ruim voldoende om op termijn aan de compensatieopgave van 9,8 hectare te voldoen zodra de dynamiek verder afneemt door opkomende begroeiing van de duinen.

Vlakbij de duincompensatie zijn strandhuisjes geplaatst. Alhoewel deze buiten het gebied van de duincompensatie staan, is inmiddels geconstateerd dat de aanwezigheid van deze strandhuisjes invloed kan hebben op het uiteindelijk te bereiken habitatype binnen de duincompensatie. Ten gevolge van de aanwijzing van het Spanjaards Duin als Natura 2000 gebied is een NB-wetvergunning vereist voor de strandhuisjes. Deze is in voorbereiding bij de provincie Zuid-Holland. De provincie is voornemens om daarin een onderzoeksverplichting op te nemen naar de effecten op zand- en saltspray op langere termijn en daaraan de clausule te verbinden dat er zo nodig aanleiding kan zijn voor aanvullende maatregelen.

Ten behoeve van het Monitoring- en Evaluatieprogramma (MEP) voor de duincompensatie is in 2010 gestart met het bepalen van de Ausgangssituatie. Dit duurt totdat Maasvlakte 2 in gebruik genomen wordt en verloopt volgens plan. Het opgestelde meetnet is voldoende in staat om de herkomst en ruimtelijke patronen van droge en natte stikstofdepositie in kaart te brengen.

Overige ontwikkelingen

De uitvoeringsorganisatie heeft geen scopewijzigingen gemeld.

2.1.4

Luchtkwaliteit

In het Bestemmingsplan Maasvlakte 2 is een aantal maatregelen op het gebied van luchtkwaliteit opgenomen. Deze maatregelen bestaan uit bron- en effectmaatregelen en zijn erop gericht verslechtering van luchtkwaliteit boven de daarvoor geldende grenswaarden vanwege Maasvlakte 2 te compenseren. Deze maatregelen moeten van kracht zijn om bouwvergunningen te kunnen verlenen voor de vestiging van bedrijven op Maasvlakte 2. Om te verzekeren dat de maatregelen daadwerkelijk en tijdig worden genomen is op 22 mei 2008 de Overeenkomst luchtkwaliteit Maasvlakte 2 gesloten tussen de toenmalige ministeries van VenW en

VROM, de gemeente Rotterdam, het Havenbedrijf Rotterdam en de Havenmeester van Rotterdam.

In 2012 is het maatregelenpakket op een aantal punten aangepast. Deze aanpassingen zijn vastgelegd in het Bestemmingsplan Maasvlakte 2, eerste partiële herziening (onherroepelijk op 30 juni 2012) en een addendum bij de Overeenkomst luchtkwaliteit Maasvlakte 2 (15 maart 2012).

De maatregelen in de Overeenkomst luchtkwaliteit Maasvlakte 2, inclusief het addendum, hebben betrekking op:

- Schone motoren binnenvaart (verbod; hoger havengeld)
- Snelheidsreductie binnenvaart
- Milieuzone voor vrachtwagens
- Schermen bij tunnelmonden.

Aanpassing maatregelenpakket

Op 24 juni 2013 (TK 30 175, nr 185) is aan de Tweede Kamer de derde effectprognose luchtkwaliteit Maasvlakte 2 gezonden. Op basis van deze en twee eerdere effectprognoses is bezien of het overeengekomen maatregelenpakket kan worden aangepast. Gebleken is dat de beperking van de vaarsnelheid voor de binnenvaart op de Oude Maas niet nodig is en kan komen te vervallen. De overige maatregelen blijven in stand. Op dit moment worden de procedures in gang gezet om het vervallen van de snelheidsmaatregel voor de binnenvaart op de Oude Maas in de Overeenkomst, het bestemmingsplan en het verkeersbesluit te verwerken.

De resterende snelheidsbeperkende maatregelen voor de binnenvaart op het Hartelkanaal en de Nieuwe Maas alsmede de invoering van de Euro VI zonering op Maasvlakte 1 en 2 dienen effectief in werking te treden op het moment dat de bedrijvigheid op Maasvlakte 2 start. Nu de opening van de eerste terminals van APMT en RWG gepland is in het najaar van 2014, zal de effectuering van genoemde maatregelen op die planning worden afgestemd.

Schone motoren binnenvaart

Sinds 1 maart 2010 is de nieuwe havenbeheersverordening van kracht waarin een verbod is opgenomen voor schepen die niet zijn voorzien van emissiearme motoren om na 1 januari 2025 de haven aan te doen.

De Overeenkomst voorziet ook in de verhoging van het binnenhavengeld voor relatief vuile schepen. Het binnenhavengeld voor relatief vuile schepen is verhoogd vanaf 2012. Deze extra inkomsten worden ter beschikking gesteld aan het Expertise- en Innovatie Centrum Binnenvaart (EICB) ten behoeve van de uitvoering van de 'Stimuleringsregeling Schone Binnenvaart en Duurzame Logistiek in Rotterdam'. Het Havenbedrijf heeft aan het EICB een eenmalige startbijdrage verstrekt van 500.000 euro voor de uitvoering van deze stimuleringsregeling.

Snelheidsreductie binnenvaart

Op 20 juli 2010 heeft de (Rijks)havenmeester Rotterdam, namens het College van B&W van Rotterdam en de minister van Verkeer en Waterstaat, een verkeersbesluit genomen om een maximumsnelheid voor de binnenvaart op delen van het Hartelkanaal en van de Oude en de Nieuwe Maas in de periode van 1 januari 2013 tot 1 januari 2025 in te stellen. Binnenvaartschepen zullen dan gemiddeld over het hele traject 20% langzamer varen dan in een situatie zonder beperking. Om redenen van nautische veiligheid zijn enkele uitzonderingen gemaakt. Op 28

december 2012 (Stcrt 2012, 11821) is het verkeersbesluit genomen om de inwerkingtreding tot 1 januari 2014 uit te stellen. Gelet op de besluitvorming naar aanleiding van de laatste effectprognose zal deze inwerkingtreding binnenkort nader worden aangepast aan de openingsdatum van de eerste terminals op Maasvlakte 2.

Milieuzone voor vrachtwagens

De overeenkomst voorziet in het instellen van een milieuzone voor vrachtverkeer op de Maasvlakte 1 en 2. Per 1 januari 2014 krijgen alleen vrachtauto's toegang die voldoen aan de Euro VI emissienorm. Hierbij is voorzien in een overgangsbepaling voor vrachtauto's die vóór 2013 op kenteken zijn gezet en niet ouder zijn dan zeven jaar.

Op 30 mei 2012 heeft het College van de gemeente Rotterdam het definitieve verkeersbesluit ('Wegverkeersbesluit Maasvlakte Euro VI 2014') genomen op grond waarvan vanaf 1 januari 2014 alleen vrachtauto's worden toegelaten die aan deze eisen voldoen. Gelet op de besluitvorming naar aanleiding van de laatste effectprognose zal deze inwerkingtreding binnenkort nader worden aangepast aan de openingsdatum van de eerste terminals op Maasvlakte 2.

Schermen bij tunnelmonden

De Overeenkomst gaat uit van plaatsing van luchtschermen uiterlijk in 2020 bij de Botlektunnel (A15), de Thomassentunnel (A15) en de Beneluxtunnel (A4). De schermen langs de A15 zijn onderdeel van het Tracébesluit A15 Maasvlakte – Vaanplein. In maart 2011 is dit Tracébesluit onherroepelijk geworden. De daadwerkelijke plaatsing van de schermen langs de A15 is opgenomen in het DBFM-contract (Design Build Finance en Maintenance contract) dat eind 2010 aan het consortium A-Lanes is gegund. De werkzaamheden aan de weg zijn medio 2011 gestart en zullen eind 2015 zijn afgerond. Daarmee loopt dit deel van het project op schema.

De voorbereiding voor plaatsing van de schermen langs de A4 start na 2015.

2.1.5 *Borgen van samenhang en reduceren van complexiteit vervolgpcedures*

Met het onherroepelijk worden van het bestemmingsplan voor de Vlinderstrik op 17 april 2013 zijn de laatste procedures ten behoeve van PMR afgerond. Dat neemt niet weg dat de PMR-partners (de ministeries van IenM en EZ, provincie Zuid-Holland, gemeente Rotterdam, Havenbedrijf Rotterdam N.V. en de Stadsregio Rotterdam) alert zijn op het borgen van de samenhang van de deelprojecten. In het kader van de projectbeheersing wordt overigens ook structureel de voortgang van de deelprojecten besproken. De aandacht richtte zich in deze verslagperiode vooral op de voortgang van de 750 ha en de natuurcompensatie.

2.1.6 *Nadeelcompensatie*

Eind juni 2008 is de Schaderegeling Tweede Maasvlakte in de Staatscourant bekend gemaakt en met terugwerkende kracht per 1 januari 2008 in werking getreden. Deze Schaderegeling beoogt alle verzoeken om vergoeding van planschade of nadeelcompensatie, die verband houden met de aanleg van Maasvlakte 2, procedureel te coördineren door het inschakelen van één schadebeoordelingscommissie. Deze wijze van coördinatie is gewenst doordat bij de aanleg van Maasvlakte 2 verschillende bestuursorganen betrokken zijn met verschillende potentieel schadeveroorzakende besluiten. De regeling is ondertekend

door de ministers van IenM en EZ, het college van Gedeputeerde Staten van de provincie Zeeland handelend namens het college van Gedeputeerde Staten van de provincie Zuid-Holland en de colleges van B&W van de gemeenten Rotterdam en Westvoorne.

De regeling is opgezet binnen de bestaande bepalingen voor schadevergoeding in de toepasselijke regelingen, waaronder de Regeling Nadeelcompensatie Verkeer en Waterstaat 1999. De Schaderegeling biedt voor benadeelde partijen het voordeel dat zij kunnen volstaan met het indienen van één verzoek bij één instantie als gevolg van PMR-besluiten in het kader van de landaanwinning en bijbehorende natuurcompensatie. Hierop volgt vervolgens één advies, ook indien schade aan verschillende bevoegde gezagen is toe te rekenen. De schadebeoordelingscommissie adviseert eveneens over een verdeling van de schade per oorzaak. De leden van de schadebeoordelingscommissie zijn door de minister van IenM benoemd.

Voor de Schaderegeling Tweede Maasvlakte is begin 2010 de zogenaamde 'back-office', die de afhandeling van schadeverzoeken organiseert en coördineert, van start gegaan. Er zijn tot 1 juli 2013 in totaal vier schadeverzoeken in behandeling genomen. Twee schadeverzoeken zijn afgerond, waarbij de minister van IenM het advies van de schadebeoordelingscommissie heeft gevolgd en de schadeverzoeken op grond van voorzienbaarheid heeft afgewezen. Eén zaak is nog in behandeling. Bij één zaak is een besluit genomen over de vergoeding van de schade in de periode van 8 april 2010 t/m 31 december 2010. Deze schade is ook vergoed. Voor het bepalen van de schade in deze zaak vanaf 31 december 2010 zal de adviescommissie een conceptadvies opstellen, waarna uitkering kan plaatsvinden.

2.1.7 *Stimuleringsregeling*

De minister van IenM heeft in oktober 2006 een bedrag van 12 miljoen euro toegezegd om de kansen van de Voordelta, waar de natuurcompensatie voor de aanleg van Maasvlakte 2 wordt gerealiseerd, maximaal te benutten. Hiertoe is voor de Voordelta 9 miljoen euro beschikbaar gesteld voor de sector recreatie en toerisme en 3 miljoen euro voor de sector visserij.

De provincies Zuid-Holland en Zeeland hebben in de zomer van 2008 ieder een 'Tijdelijke Verordening Stimulering Voordelta' voor de sector recreatie en toerisme vastgesteld. De budgetten hiervoor waren in respectievelijk 2009 en 2010 uitgeput. In totaal hebben 16 projecten subsidie ontvangen.

In de 'Overeenkomst Duurzame Voordelta' is overeengekomen dat de 3 miljoen euro stimuleringsgelden voor de visserijsector ten goede zullen komen aan de verduurzaming van de visserij in de Voordelta. De uitwerking hiervan heeft in overleg met de ministeries van EZ en IenM, het Havenbedrijf Rotterdam, het Productschap Vis en de provincies Zuid-Holland en Zeeland plaatsgevonden. Deze stimuleringsgelden worden via as 4 van het Europees Visserij Fonds besteed. In 2010 zijn de regelingen voor de provincies Zeeland en Zuid-Holland vastgesteld en zijn ook de eerste tranches opengesteld. In oktober 2013 worden naar verwachting de laatste tranches opengesteld.

2.2 Deelproject 750 hectare natuur- en recreatiegebied

Het deelproject 750 ha wordt uitgevoerd door de provincie Zuid-Holland, de gemeente Rotterdam en de stadsregio Rotterdam, onder coördinatie van de provincie Zuid-Holland. Het deelproject omvat drie natuur- en recreatiegebieden (Het Buitenland van Rhoon, Schiezone en Vlinderstrik) en de aanleg van een zogenaamde Groene Verbinding voor voetgangers en fietsers tussen Midden-IJsselmonde en Rotterdam-Zuid.

2.2.1 *Het Buitenland van Rhoon op Midden-IJsselmonde (600 ha)*

Op 26 april 2010 heeft de gemeente Albrandswaard het bestemmingsplan voor het Buitenland van Rhoon met een uitwerkingsplicht vastgesteld. De uitwerkingsplicht betreft een gebied van circa 150 ha waarvoor volgens het bestemmingsplan nog een nadere keuze moest worden gemaakt tussen natuurakkers en krekeland. Met de vaststelling van het uitwerkingsplan op 28 juni 2011 heeft het college van B&W van Albrandswaard die keuze gemaakt. Daarbij heeft een tussenadvies van de onafhankelijke voorzitter, de heer Heijkoop, input geleverd. Op 27 juni 2012 is het bestemmingsplan, inclusief de provinciale aanwijzing, onherroepelijk geworden. Op 18 juli 2012 is het uitwerkingsplan onherroepelijk geworden en was de fase van de ruimtelijke planvorming afgerond.

In de verslagperiode heeft de projectorganisatie van het Buitenland van Rhoon een vervolg gegeven aan het treffen van voorbereidingen voor de realisatie van het natuur- en recreatiegebied. Het Bestuurlijk Overleg Buitenland van Rhoon³ heeft afgesproken het gebiedsproces met kracht voort te zetten. Op 12 oktober 2012 heeft het bestuurlijk overleg een Plan van Aanpak vastgesteld, waarbij diverse portefeuilles worden onderscheiden: grondverwerving, ondernemers, recreatief programma, ontsluiting plangebied, beheer en communicatie. Gedeputeerde Staten van Zuid-Holland hebben de Tussenrapportage Schetsontwerp op 16 juli 2013 vastgesteld. De Tussenrapportage is een tussenstand van de planvorming en bevat een indicatief inrichtingsplaatje. De vaststelling daarvan is belangrijk voor de voortgang van de minnelijke grondverwerving. Inzet van de provincie Zuid-Holland bij de grondverwerving is om dit minnelijk te doen, echter om de urgentie van het verkrijgen van grondeigendom te benadrukken en ook de laatste percelen in eigendom te verkrijgen, worden voorbereidingen getroffen om zo nodig met behulp van onteigening gronden te kunnen verwerven.

Om het Buitenland van Rhoon tijdig te kunnen realiseren, is het noodzakelijk om tijdig te kunnen beschikken over een groot deel van de gronden. In deze verslagperiode is de grondverwerving geïntensiveerd. Het team grondverwerwers en taxateurs is uitgebreid. Eind juni 2013 had de provincie Zuid-Holland in totaal ca. 43 hectare in bezit. Uitgangspunt bij de grondverwerving is een onderscheid in twee fasen: de grondverwerving voor de Krekelanden en de nieuwe ontsluitingsweg (fase 1) en de grondverwerving voor de natuurakkers in de Molenpolder en het recreatiegebied ten noorden van de Essendijk (fase 2). Voor zowel fase 1 als fase 2 zijn gesprekken met grondeigenaren gevoerd. Voor fase 1 heeft ca. driekwart van de eigenaren toestemming gegeven om de waarde van de grond te taxeren; voor

³ Aan het bestuurlijk overleg nemen deel: de provincie Zuid-Holland, de gemeenten Albrandswaard, Rotterdam en Barendrecht, de stadsregio Rotterdam, Stichting het Zuid-Hollands Landschap (tot 1 juli 2013) Natuur- en Recreatieschap IJsselmonde en LTO Noord.

fase 2 is dat ongeveer de helft van het aantal eigenaren. Met de grotere grondeigenaren (beleggers) zijn gesprekken gevoerd om tot ruilvoorstellen te komen. In de tweede helft van 2013 zal dit resulteren in concrete ruilvoorstellen, waarbij ook de zittende pachters worden betrokken.

De taakstelling die is opgenomen in het Uitvoeringsprogramma PMR/750 ha voor het project Buitenland van Rhoon is in deze verslagperiode herzien, waarbij in samenspraak met het ministerie van EZ nieuwe afspraken zijn gemaakt over de planning. Hoewel de voortgang van de planvorming past binnen de in de UWO en het geactualiseerde Uitvoeringsprogramma gemaakte afspraken over de planning, staat het realiseren van deze afspraken onder druk. Die druk wordt veroorzaakt door de grote opgave met betrekking tot de grondverwerving en hiermee samenhangend de lange doorlooptijd van de onteigeningsprocedure, om zo nodig gronden te kunnen onteigenen.

Evenals in de vorige voortgangsrapportages is vermeld, geeft de provincie Zuid-Holland aan dat voor het Buitenland van Rhoon de grondprijs hoger is dan aanvankelijk was voorzien, maar dat de verwachting nog steeds is dat het project uitvoerbaar is binnen het beschikbare budget.

2.2.2 *Schiezone (50 ha)*

Op 7 september 2011 heeft de Raad van State uitspraak gedaan over de beroepen die waren ingesteld tegen het op 18 februari 2010 vastgestelde bestemmingsplan. De Raad van State heeft deze beroepen ongegrond verklaard, waarmee het bestemmingsplan onherroepelijk is geworden. Op 21 mei 2012 heeft de officiële opening plaatsgevonden van een deel van de Schiezone. De eerste wandelpaden en bruggen zijn in gebruik genomen. De totale uitvoering zal volgens de planning in 2017 worden afgerond.

De projectorganisatie van de Schiezone heeft zich in de verslagperiode geconcentreerd op het afronden van het Natuur- en Recreatieplan, inclusief de financiële consequenties daarvan. Naar verwachting zullen het Rotterdamse College van B&W en de Vereniging Natuurmonumenten dit in het najaar van 2013 vaststellen. Daarnaast is gewerkt aan het zo soepel en snel mogelijk uitvoeren van de aanleg van het Polderpad (fietspad) dat door alle groenprojecten van de Noordrand van Rotterdam loopt.

In de verslagperiode is één verwerving van ca 5 ha gerealiseerd. Hoewel vorig jaar verwacht werd dat alle verwervingen rond zouden zijn, is er halverwege 2013 nog één verwerving van ca. 3 hectare die moet worden afgerond.

Volgens de provincie Zuid-Holland past de voortgang van het project binnen de in de Uitwerkingsovereenkomst en het Uitvoeringsprogramma PMR/750 ha gemaakte afspraken en is de ontwikkeling van de Schiezone financieel uitvoerbaar met het beschikbare budget.

2.2.3 *Vlinderstrik: Schiebroekse en Zuidpolder (100 ha)*

Bij de vaststelling is het bestemmingsplan Vlinderstrik gescheiden in een bestemmingsplan Vlinderstrik voor Lansingerland en een bestemmingsplan Vlinderstrik voor Rotterdam. Deze bestemmingsplannen zijn op respectievelijk 31

maart 2011 en 7 april 2011 door de betreffende gemeenteraden vastgesteld. De beide bestemmingsplannen samen bestrijken 140 ha natuur- en recreatiegebied, waarvan 100 ha valt binnen de PMR-opgave. De gebiedsontwikkeling is in één plan opgepakt, waarin beide delen zijn geïntegreerd. Tegen het bestemmingsplan zijn beroepen ingediend bij de Raad van State. Op 27 december 2012 heeft de Raad van State de ingediende bezwaren tegen het bestemmingsplan Vlinderstrik van de gemeente Lansingerland niet ontvankelijk verklaard. Alle beroepsgronden tegen het bestemmingsplan Vlinderstrik van de gemeente Rotterdam over de aanleg van 140 hectare natuur- en recreatiegebied zijn eveneens ongegrond verklaard. De Rotterdamse gemeenteraad had van de Raad van State echter wel de opdracht gekregen om twee onderdelen van het bestemmingsplan voor 17 april 2013 opnieuw vast te stellen. Dit is inmiddels gebeurd, waarmee beide bestemmingsplannen Vlinderstrik onherroepelijk zijn.

De projectorganisatie van de Vlinderstrik heeft zich in de verslagperiode voornamelijk bezig gehouden met de uitwerking van het masterplan uit 2008 in het inrichtingsplan voor het Polderpad en het inrichtingsplan voor de gehele Vlinderstrik. Volgend op het onherroepelijk worden van het bestemmingsplan zijn het concept Programma van Eisen (PvE) Vlinderstrik en het concept inrichtingsplan Polderpad (Zuidpolder) opgesteld. Verder heeft de projectorganisatie van de Vlinderstrik zich gericht op het beheerplan, beheer aanbestedingstraject (DAEB-procedure), openstelling van 40 hectare tijdelijk ingericht terrein en de aankleding van het Polderpad. Eind 2013 zal een definitief inrichtingsplan Vlinderstrik ter vaststelling worden voorgelegd aan het college van B&W van Lansingerland en het dagelijks bestuur van de deelgemeente Hillegersberg-Schiebroek. Ook worden de voorbereidingen getroffen om op 4 oktober 2013 te starten met de daadwerkelijke aanleg van het eerste deel van het Polderpad. Gelijktijdig zal een eerste deel van de Vlinderstrik (40 hectare in de Zuidpolder) worden opengesteld voor het publiek door het aanleggen van struinpaden. De definitieve inrichting van de Vlinderstrik zal gefaseerd plaatsvinden vanaf 2014.

In de verslagperiode hebben voor de Vlinderstrik geen grondaankopen plaatsgevonden. De gemeente Rotterdam heeft een groot aantal hectares in bezit. In het oostelijke deel van het plangebied, moet nog voor ca. 5 hectare tot overeenstemming worden gekomen.

Volgens de provincie Zuid-Holland past de voortgang binnen de afspraken van de Uitwerkingsovereenkomst 750 ha en het Uitvoeringsprogramma PMR/750 ha en is de ontwikkeling van de Vlinderstrik financieel uitvoerbaar met het beschikbare budget.

2.2.4 *Groene verbinding*

De stadsregio heeft in juni 2010 het definitieve ontwerp voor de Groene Verbinding vastgesteld. In september 2010 is de opdracht voor de bestekfase verleend. De Stadsregio heeft op 14 september 2011 het bestek vastgesteld. Op 14 februari 2012 is de opdracht gegund en zijn de voorbereidende werkzaamheden voor de bouw van de Groene Verbinding gestart. In de verslagperiode hebben de voorbereidende werkzaamheden plaatsgevonden voor het monteren en indraaien van de twee stalen brugdelen over de Betuweroute en de A15. Dit heeft in het weekend van 24 en 25 augustus 2013 daadwerkelijk plaatsgevonden. De uitvoering ligt op schema en de

oplevering is nog steeds voorzien in het voorjaar van 2014. De voortgang valt volgens de provincie Zuid-Holland binnen de planning van het Uitvoeringsprogramma PMR/750 ha.

De realisatie en het beheer en onderhoud van de Groene Verbinding zijn volgens de provincie Zuid-Holland binnen het taakstellend budget uitvoerbaar. Inmiddels zijn alle uitvoeringsovereenkomsten hiervoor (over eigendom, beheer en onderhoud) met de verschillende betrokken partijen (Rijkswaterstaat, Prorail, gemeente Rotterdam en gemeente Albrandswaard) getekend.

2.2.5 *Overige ontwikkelingen*
Er zijn geen scopewijzigingen gemeld.

2.3 **Deelproject Bestaand Rotterdams Gebied**

De gemeente Rotterdam voert het deelproject BRG uit. BRG bestaat uit twee soorten projecten: leefbaarheidsprojecten en intensiveringsprojecten. Naast de provincie Zuid-Holland en de Stadsregio Rotterdam levert het Rijk een bijdrage aan de leefbaarheidsprojecten. In de zevende voortgangsrapportage is gemeld dat de intensiveringsopgave gerealiseerd is, zodat niet meer over de voortgang daarvan gerapporteerd wordt.

2.3.1 *De leefbaarheidsprojecten*

De leefbaarheidsprojecten bestaan uit projecten die bijdragen aan de doelstellingen: verbeteren van milieukwaliteit, verbeteren van ruimtelijke kwaliteit en vergroten respectievelijk verbeteren van aanbod en kwaliteit van natuur- en recreatiegebied. De uitvoering van het BRG-programma ligt volgens de gemeente Rotterdam op koers. Op 30 juni 2013 was de helft van de beschikbare tijd voor de uitvoering van het BRG-programma verstreken. Gemeten naar de totale financiële waarde van het BRG-programma (dat wil zeggen inclusief de financiering van buiten PMR) is 54 % van de projecten gerealiseerd. Met deze projecten is 46% van het BRG-budget gemoeid. In deze verslagperiode zijn vijf projecten afgerond.

De leefbaarheidsprojecten bestaan uit:

- vier projecten (Calandspoorbrug, Oostvoornsemeer, Warmtebedrijf, Landtong Rozenburg) en
- vijf deelprogramma's (Stille wegdekken, Geluidsschermen, Kenniscentrum Geluid, Rivierparken, Gebiedsgerichte Benadering), die weer diverse projecten omvatten.

Van de vier projecten zijn twee projecten gerealiseerd, te weten Calandspoorbrug en Oostvoornse Meer.

Het Warmtebedrijf is opgericht met het doel CO2 emissies te reduceren door restwarmte te benutten. Voor een solide basis is samenwerking aangegaan met EON-Benelux NV. Hiervoor is een NV opgericht waarin de gemeente en EON beide voor 50% deelnemen. De distributie van restwarmte naar gebruikers wordt uitgevoerd door Nuon of door Eneco afhankelijk van het gebied in Rotterdam. In 2012 is gestart met de aanleg van het warmtetransportsysteem. De aanleg verloopt

nu conform planning. De oplevering van het warmtetransportsysteem in Rotterdam Zuid zal gefaseerd vanaf het 3^e kwartaal 2013 plaatsvinden. De start van de restwarmtelevering wordt voorzien in het vierde kwartaal 2013.

Het project Landtong Rozenburg is gericht op het naast elkaar versterken van de economische, recreatieve en ecologische functie van het gebied. Vier deelprojecten van dit project zijn al in 2005, 2006 en 2008 gereed gekomen. Het laatste deelproject, CEMP (Calandweide, Evenemententerrein, Manege en Parkheuvel) is in juli 2012 aanbesteed en de uitvoering is in het najaar van 2012 gestart. Het grootste deel van het project wordt in 2012-2013 gerealiseerd. De laatste onderdelen zullen in 2014 zijn afgerond.

De vijf deelprogramma's omvatten meerdere projecten, welke zich in diverse stadia van voortgang bevinden:

- Kenniscentrum Geluid (projecten in uitvoering en planvorming)
- Stille Wegdekken (projecten gereed, in planvorming en voorbereiding van uitvoering)
- Geluidsschermen (projecten gereed en in planvorming)
- Rivierparken (projecten gereed, in planvorming en in uitvoering)
- Gebiedsgerichte benadering (projecten gereed, in planvorming en in uitvoering)

In de verslagperiode zijn de volgende vijf projecten (binnen diverse deelprogramma's) afgerond: Maassluis – tunneltje Sterrenbos, 2^e fase Oude Nieuwlandseweg, upgradering fietspad De Punt, Port City en website Kennis Centrum Geluid.

In de vorige verslagperiode is het deelprogramma *Kenniscentrum Geluid* geëvalueerd met als belangrijkste conclusie dat het programma onvoldoende voortgang toonde. Op basis van de evaluatie is het deelprogramma, op drie projecten na, gestaakt. De projecten die zijn voortgezet zijn: stille wegdekken zwaar verkeer, stille ARBO signalering en website Kennis Centrum geluid. Hiervan is de website in deze verslagperiode afgerond. Ten laste van de reserve voor het Kenniscentrum Geluid is in 2012 een bedrag vrijgemaakt voor herinrichtingsmaatregelen voor het duingebied Van Dixhoorndriehoek bij Hoek van Holland. Over de verdere bestemming van de vrijgevallen middelen uit het deelprogramma Kenniscentrum geluid is besloten om de volgende projecten op te starten: Benchmark Geluid, Geluidmeetnet Maasvlakte en de Blauwe Verbinding Zuidelijk Randpark.

De *Stille Wegdekken* van de provinciale wegen zijn gereed, op de N493 (ter hoogte van Spijkenisse) na. De uitvoering daarvan stond gepland voor 2013, maar is doorgeschoven naar 2015 om de aanleg van stil asfalt te koppelen aan het in 2015 geplande groot onderhoud. Ter invulling van de nog uit te voeren projecten onder het programma Gemeentelijke wegen zijn projecten benoemd en vastgelegd in meerjarenplanningen. De uitvoering van de Rotterdamse projecten (Korperweg, Brielselaan en Doklaan) is doorgeschoven naar 2014/2015. Bij de oorspronkelijke planning was geen rekening gehouden met de werkzaamheden van het project Waalhaven-Oostzijde dat in het voorjaar van 2013 start en in het najaar van 2014 gereed zal zijn. De Rotterdamse projecten zijn verzet om de bereikbaarheid en de doorstroming te handhaven. Vanaf 2015 starten de projecten in Schiedam en Vlaardingen.

Binnen het deelprogramma *Geluidsschermen* is alleen de Gordelweg nog onderhanden. De uitvoeringsplanning is aangepast om te anticiperen op de toekomstige wettelijke saneringsplicht uit de Wet Milieubeheer Geluid. De schermen met een hoogte van 4 en 5 meter zijn eind 2014 gereed. Het resterende deel zal naar verwachting eind 2015 gereed zijn.

Van het deelprogramma *Rivierparken* zijn zeven projecten afgerond en zijn er drie onder handen. Op 13 juni 2013 is in Maassluis het tunneltje Sterrenbos officieel geopend. In deze verslagperiode is het voorlopig inrichtingsplan voor het project in Schiedam gereed gekomen en aan een deel van de werkzaamheden is begonnen. Medio 2014 wordt de afronding verwacht. Voor het rivierpark Feijenoord – Noordereiland is enige vertraging ontstaan wegens een discussie over bomen in Ons Park (Jan Eleveldterrein). De voorlopige inrichtingsplannen voor de onderdelen Ons Park en Antwerpse hoofd zijn inmiddels vastgesteld. De uitvoering start naar verwachting in het vierde kwartaal van 2013. De uitvoering van het onderdeel Prinsenhoofd wordt verwacht in de eerste helft van 2014 evenals de vaststelling van het voorlopig inrichtingsplan van het onderdeel Burgemeester Hoffmanplein. Binnen het deelprogramma *Gebiedsgerichte Benadering* is in Hoogvliet in maart 2013 het Bonairepark officieel heropend. Voor Park De Heerlijkheid (onderdeel Hellingpark) zijn de werkzaamheden inmiddels grotendeels verricht. De aanbesteding voor het Oudelandsepark en Oudelandse weg, ook onderdeel van Hellingpark) heeft de aanbesteding in maart 2013 plaatsgevonden. De herinrichting van het gemeentelijk duinterrein in Westvoorne is in uitvoering. Een deel van de uitvoering is klaar. De resterende werkzaamheden starten in september 2013. Van het programma van Goedereede zijn deze verslagperiode twee projecten afgerond: de Oude Nieuwlandseweg en de Upgrading van het fietspad De Punt. In Charlois is in deze verslagperiode het project Port City afgerond. Voor de langzaamverkeersbrug en de ontsluiting Heyplaat is planvorming gaande. In Hoek van Holland zal, als onderdeel van het project Rondgang 2, in het derde kwartaal van 2013 het clubgebouw worden opgeleverd. Naar verwachting zal de uitvoering van de overige deelprojecten van Rondgang 2 in het najaar van 2013 starten.

De DCMR Milieudienst Rijnmond heeft in deze verslagperiode de in de UWO-BRG voorgeschreven evaluatie uitgevoerd. Een aantal van de belangrijkste conclusies uit de evaluatie zijn dat het programma een goede voortgang laat zien, dat de risico's van het programma adequaat zijn gemanaged en dat het algemeen en financieel projectmanagement adequaat is geweest. De intensiveringsopgave in de Rotterdamse haven is vervuld. Voor wat betreft de leefbaarheidsprojecten geldt dat – op enkele projecten na – de beoogde resultaten werden behaald en op lokale schaal succesvol zijn. Als aandachtspunt wordt onder andere geconcludeerd dat in de UWO-BRG enkele artikelen onvoldoende SMART zijn geformuleerd en aanleiding geven tot verschillende interpretaties over de te volgen procedure bij wijzigingen van projecten en dat onduidelijk is hoe omgegaan moet worden met projecten waarvan het resultaat tekort schiet. Om hierin te voorzien is inmiddels een BRG-directeurenoverleg van betrokken PMR-partijen in het leven geroepen waar alle wijzigingen van projecten worden besproken.

2.3.2 *Overige ontwikkelingen*

Er zijn door de gemeente Rotterdam geen scopewijzigingen gemeld. Waar sprake is van wijzigingen van onderliggende projecten leidt dit niet tot scopewijzigingen voor BRG. Ook met aangepaste invullingen kunnen de overeengekomen doelstellingen worden gehaald. De gemeente Rotterdam rapporteert dat zij voldoende reserve heeft om tegenvallende inflatie en andere financiële risico's te dekken.

3 Stand van zaken deelprojectoverstijgende onderwerpen

In dit hoofdstuk wordt ingegaan op de onderwerpen die niet specifiek bij één partij liggen of niet gekoppeld zijn aan één van de deelprojecten.

3.1 **Borging samenhang van de PKB-doelen: nu en in de toekomst**

Elk van de drie deelprojecten kent een eigen uitvoeringsdynamiek. Om te voorkomen dat deze dynamiek per deelproject het evenwicht in de dubbele doelstelling van de PKB PMR in de weg komt te staan, heeft de Tweede Kamer aangedrongen op een stevige regie van het Rijk.

De PMR-partners spannen zich in om de gewenste samenhang aan te brengen bij de (voorbereiding van de) realisatie van de deelprojecten. Naast de in paragraaf 2.1.5 genoemde afstemming tussen partijen onder leiding van het ministerie van IenM, benoemt de PKB de mogelijkheid om bij eventuele knelpunten in de voortgang doorzetkracht uit te oefenen via bestuurlijke aanwijzingen, de Rijksprojectenprocedure of anderszins.

De voortgang van de verschillende deelprojecten geeft op dit moment geen aanleiding om te constateren dat een of meer deelprojecten achterblijven als gevolg van een te beperkte medewerking van de betrokken bestuursorganen. De realisatie van het deelproject 750 ha blijft ten opzichte van de andere deelprojecten iets achter. Met het onherroepelijk worden van het bestemmingsplan Vlinderstrik op 17 april 2013 is de ruimtelijke planvorming voor de 750 ha afgerond. Het gehele deelproject 750 ha bevindt zich nu in de uitvoeringsfase. De planning van het Buitenland van Rhooen staat onder druk, maar past volgens de provincie Zuid-Holland nog steeds binnen de afspraken van de PKB PMR en de Uitwerkingsovereenkomst PMR/750 ha.

3.2 **Tafel van Borging**

De Tafel van Borging, die bestaat uit de ondertekenaars van het convenant Visie & Vertrouwen⁴, bewaakt de voortgang en samenhang van de deelprojecten tijdens de uitvoering. Het convenant heeft ten doel om de uitvoering van de PMR-afspraken en daarmee de realisatie van de dubbeldoelstelling, voor de langere termijn te concretiseren en het beoogt ook een effectief en transparant proces te creëren om met de maatschappelijke partijen de voortgang en samenhang van projecten te bewaken. Maatschappelijke Organisaties wordt hiermee de gelegenheid geboden om advies te geven aan de overheidspartijen en het Havenbedrijf Rotterdam over eventuele aanpassing van afspraken en maatregelen.

In oktober 2009 heeft onder voorzitterschap van mevrouw Sybilla Dekker de startbijeenkomst van de Tafel van Borging plaatsgevonden. Inmiddels hebben acht bijeenkomsten plaatsgevonden waarin de voortgang en ontwikkelingen van de verschillende deelprojecten wordt besproken. De Tafel van Borging wordt onder

⁴De ondertekenaars van Visie & Vertrouwen zijn: Milieufederatie Zuid-Holland, Natuurmonumenten, Zuid-Hollands Landschap, Duin&Behoud, Deltalings, VNO-NCW, Havenbedrijf Rotterdam NV, Stadsregio Rotterdam, Gemeente Rotterdam, Provincie Zuid-Holland, Ministerie van Infrastructuur en Milieu en Ministerie van Economische Zaken.

meer geïnformeerd aan de hand van een zogenoemde Integrale Rapportage. Eind 2010 is de eerste Integrale Rapportage aan de Tafel van Borging aangeboden en besproken. Inmiddels is de vierde rapportage in de maak met de stand van zaken ten aanzien van de afspraken uit het convenant Visie & Vertrouwen. Deze rapportage wordt in het vierde kwartaal 2013 verwacht.

3.3 Maatschappelijk Overleg en Bestuurlijk Overleg Voordelta

Naast de Tafel van Borging bestaat ook het Bestuurlijk Overleg Voordelta (BOV) en het Maatschappelijk Overleg Voordelta (MOV). Het BOV en MOV zijn gericht op het gebruik van de Voordelta en hebben een belangrijke rol vervuld bij de opstelling van het Natura 2000 Beheerplan Voordelta. Doel van deze overleggen is een balans te vinden tussen de verschillende gebruiksfuncties.

In het bestuurlijk overleg, waarin provincies, waterschappen, gemeenten en rijksoverheid vertegenwoordigd zijn, is de inhoud, het proces en de vervolgpcedures met betrekking tot het Beheerplan Voordelta aan de orde geweest. Aan het maatschappelijk overleg nemen vertegenwoordigers deel van de recreatiesector, natuurorganisaties en (visserij)bedrijfsleven. De maatschappelijke partijen hebben hun kennis van het gebied ingebracht en zo bijgedragen aan het benutten van kansen voor zowel ecologie als economie.

Deze overleggen komen eens per jaar bijeen om, bij zowel het Beheerplan Voordelta als het monitorings- en evaluatieprogramma, de bestuurlijke en maatschappelijke betrokkenheid te waarborgen. De overleggen zullen in het najaar van 2013 ook worden benut voor het meedenken over een nieuw Beheerplan Voordelta. Tijdens de verslagperiode zijn de resultaten van het monitorings- en evaluatieprogramma gedeeld en zijn handhavingsmaatregelen besproken.

3.4 Monitorings- en Evaluatieprogramma's

Voor PMR is een groot aantal besluiten genomen waarvoor een monitorings- en/of evaluatieverplichting geldt. Het gaat om de evaluatie van de PKB PMR (2006) en de monitorings- en evaluatieprogramma's (MEP's) in het kader van de vergunningen en ruimtelijke besluiten en de daaraan ten grondslag liggende milieu-effectrapporten. In de MEP's wordt gekeken of de daadwerkelijke effecten van de uitvoering overeenkomen met in de MER-en en de Passende Beoordeling voorspelde effecten. De bevoegde gezagen gebruiken de resultaten van de uitgevoerde evaluatie om te bepalen of ze hun besluiten eventueel moeten bijstellen.

In de verslagperiode zijn de werkzaamheden voor de Monitorings- en Evaluatieprogramma's voor de diverse aspecten van de deelprojecten gecontinueerd. Eind 2013 zal een eerste evaluatie van de effecten van de aanlegfase en de ontwikkelingen in de natuurcompensatiemaatregelen beschikbaar komen.

De metingen op grond van het MEP Aanleg zijn eind 2008 van start gegaan. In periodieke voortgangsverslagen wordt het bevoegd gezag hierover geïnformeerd. Er zijn tot nu toe geen bijzonderheden te melden. De werkelijk optredende effecten van de aanleg op het milieu blijken in het algemeen kleiner dan in de milieueffectrapportage en passende beoordeling is voorspeld.

In het kader van het MEP Natuurcompensatie Voordelta worden effectmetingen van de compensatiemaatregelen uitgevoerd. Deze zijn begonnen in 2009 en hebben een doorlooptijd van 5 jaar (2009-2013) tot het eerste evaluatiemoment. De huidige monitoring is gericht op het vaststellen of voldaan wordt aan de vastgestelde compensatieopgave. De uitvoering van de metingen is in de verslagperiode volgens planning verlopen (zie ook paragraaf 2.1.3).

Het MEP Duincompensatie is in 2009 vastgesteld door het Bevoegd Gezag, inclusief het bijbehorend Plan van Aanpak voor de metingen in de bestaande duinen. In de verslagperiode van VGR 8 is de openbare aanbesteding afgerond met de gunning van het werk. In VGR 10 is de start gemeld van het bepalen van de uitgangssituatie. Dit loopt door totdat Maasvlakte 2 in 2014 in gebruik genomen wordt.

Er is deze verslagperiode verder gewerkt aan de voorbereiding van de monitoring voor de Bestemming. Het College van B&W van de gemeente Rotterdam heeft op 11 september 2012 het monitoringsplan vastgesteld dat aansluit bij en uitwerking is van het Raamwerk Monitoring en Evaluatieprogramma (Raamwerk MEP Bestemming). Het raamwerk is gelijktijdig met het bestemmingsplan Maasvlakte 2 vastgesteld door de gemeenteraad van Rotterdam. Er is gestart met het verzamelen van data ten behoeve van de nulmeting. Het rapport wordt in 2014 opgeleverd en vastgesteld in het college van B&W van de gemeente Rotterdam.

3.5 Besluit algemene regels ruimtelijke ordening

Sinds 30 december 2011 is het Besluit algemene regels ruimtelijke ordening van kracht. In dit Besluit zijn ter juridische bestending en borging van het rijksbeleid twee clusters van besluiten uit de PKB PMR (2006) opgenomen: over landaanwinning en de daarbij behorende natuurcompensatie en over het deelproject 750 ha natuur- en recreatiegebied. Deze clusters in het Besluit algemene regels ruimtelijke ordening beogen geen andere inhoud te hebben dan de PKB PMR (2006).

Daarnaast is in de Structuurvisie Infrastructuur en Ruimte expliciet vermeld dat de PKB PMR als uitwerking van de SVIR blijft bestaan.

3.6 Tussentijdse evaluatie PMR

In het voorjaar van 2013 heeft een evaluatie plaatsgevonden op de voortgang en uitvoering PMR conform de PKB PMR. Deze evaluatie was opgenomen in het auditplan 2012 – 2013 en aangekondigd bij de aanbidding van VGR 11 aan de Tweede Kamer. In de evaluatie zijn de toetspunten uit artikel 16 van de Regeling Grote Projecten opgenomen. Deze evaluatie wordt tegelijkertijd met deze Voortgangsrapportage aan de Tweede Kamer aangeboden. Voor de inhoud wordt daar dan ook naar verwezen.

4 Projectbeheersing

Dit hoofdstuk gaat over de ontwikkelingen bij het Rijk ten aanzien van de planning, de scope, de financiën, de rijksrisico's en de borging van de afspraken en de kwaliteit. De projectbeheersing is gericht op het tijdig realiseren van het totale project met de gewenste kwaliteit binnen de vastgestelde scope en met de beschikbare financiële middelen. Het hanteren van het bijdragemodel betekent evenwel dat het Rijk geen directe sturing uitoefent bij de daadwerkelijke uitvoering van de deelprojecten, behoudens de natuurcompensatie.

Gegeven de afgesproken risico- en verantwoordelijkheidsverdeling met de uitvoerende partijen, beperkt de voortgangsrapportage zich tot de verantwoordelijkheden van het Rijk. De uitvoerende partijen hebben de verantwoordelijkheid om aan het Rijk aan te tonen dat de realisatie van de deelprojecten volgens een beheerst proces verloopt binnen de afspraken over tijd, scope, geld en kwaliteit.

In de paragrafen 4.1, 4.2 en 4.3 wordt ingegaan op de onderdelen planning, scope en financiën. In paragraaf 4.4 wordt ingegaan op de geïdentificeerde onzekerheden (rijksrisico's) binnen het project en in paragraaf 4.5 wordt uiteengezet hoe de kwaliteitsborging bij het Rijk is vormgegeven.

4.1 Planning

Het overall beeld van de planning laat zien dat de uitvoering van PMR zich voorspoedig ontwikkelt en past binnen de afspraken van de UWO. De uitvoering van de aanleg van de landaanwinning verloopt volgens het Havenbedrijf Rotterdam nog steeds conform planning. De uitvoeringsplanning is in de verslagperiode niet gewijzigd. Naar verwachting zijn de terminals in 2014 operationeel.

De aanleg- en realisatiefase van de natuurcompensatie is afgerond. Het project loopt op schema. Over de duincompensatie kan worden gemeld dat sinds 2009 het stadium van natuurlijke ontwikkeling van het gebied is ingetreden. Dit wordt middels monitoring gevolgd en indien nodig bijgestuurd. Over de natuurcompensatie in de Voordelta kan worden gemeld dat in 2010 alle procedures zijn afgerond. Middels de uitspraak van de Afdeling Bestuursrechtspraak van de Raad van State op 21 juli 2010 zijn ook de toegangsbeperkingsbesluiten onherroepelijk geworden. De ontwikkeling van de natuurcompensatie in de Voordelta wordt met een monitoringsprogramma gevolgd en waar nodig worden maatregelen getroffen om de gewenste effecten te bereiken. De monitoring zal nog langjarig voortgaan, maar vraagt om aanpassing in het licht van de huidige tussenresultaten.

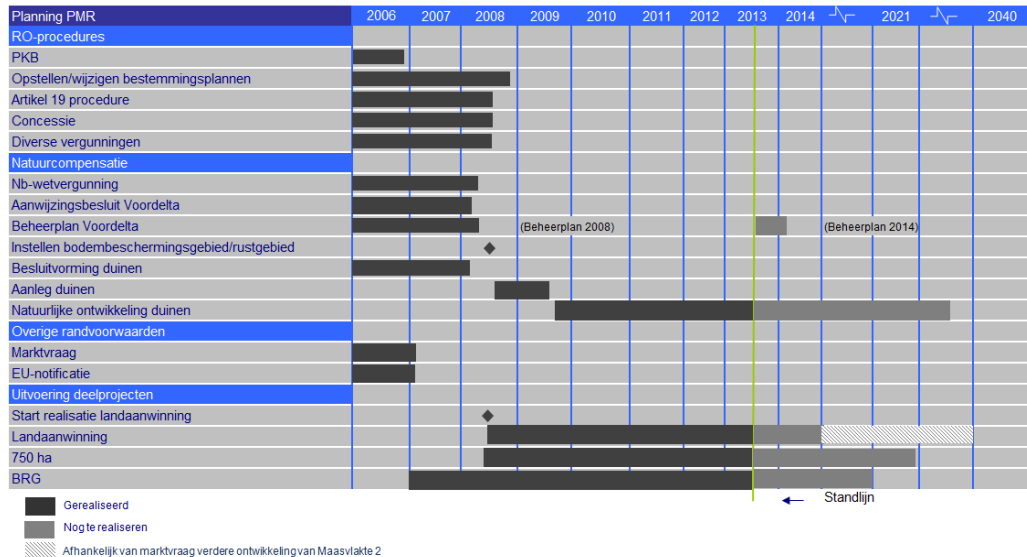
Op 17 april 2013 is ook het laatste bestemmingsplan van het deelproject 750 ha natuur- en recreatiegebied onherroepelijk geworden. De ruimtelijke planvormingsfase is daarmee afgerond. De voortgang van zowel de Schiezone als de Vlinderstrik past binnen de in de UWO en het Uitvoeringsprogramma PMR/750 ha gemaakte afspraken ten aanzien van de planning. Hoewel ook de voortgang van het Buitenland van Rhoon volgens de provincie Zuid-Holland nog past binnen de in de

UWO en het geactualiseerde Uitvoeringsprogramma PMR/750 ha gemaakte afspraken over de planning, staat het realiseren van die afspraken onder druk. Die druk wordt veroorzaakt door de grote opgave met betrekking tot de grondverwerving en hiermee samenhangend de lange doorlooptijd van de onteigeningsprocedure, om zo nodig gronden te kunnen onteigenen. De planvorming voor de Vlinderstrik heeft vertraging opgelopen ten opzichte van de in VGR 11 gemelde planning. Dit is veroorzaakt doordat de aanbestedingsprocedure voor het beheer, waarbij wordt aangesloten op de Europese aanbestedingsregels, ingewikkelder was dan voorzien. Deze vertraging heeft geen financiële consequenties. Naar verwachting wordt in het najaar van 2013 een definitief besluit genomen over de aanbesteding van het beheer.

Een belangrijke mijlpaal voor de Groene Verbinding is gehaald in het weekend van 24 en 25 augustus 2013. Toen zijn de twee stalen brugdelen gemonteerd en ingedraaid over de Betuwe route en A15. De oplevering van de Groene Verbinding staat nog steeds gepland in het voorjaar van 2014.

Vooralsnog is de verwachting van de provincie Zuid-Holland dat er geen gevolgen voor de eindplanning van de 750 ha natuur- en recreatiegebied zullen optreden.

Het deelproject BRG kent een gestage voortgang. De intensiveringsopgave is gerealiseerd en volgens de gemeente Rotterdam is gemeten naar de totale financiële waarde van het BRG-Programma 54 % van de leefbaarheidsprojecten gerealiseerd.



Verbreiding A15 Maasvlakte-Vaanplein

Voor de bereikbaarheid van het havengebied van Rotterdam is de verbreding van de A15 tussen de Maasvlakte en het Knooppunt Vaanplein van belang. Het project A15 Maasvlakte – Vaanplein voorziet in extra capaciteit om de autonome groei van het wegverkeer, waaronder de groei als gevolg van Maasvlakte 2, op te vangen. Het Tracébesluit A15 Maasvlakte – Vaanplein is in maart 2011 onherroepelijk geworden. De werkzaamheden aan de weg zijn inmiddels gaande. Conform planning zal eind 2015 de nieuwe infrastructuur voor het verkeer beschikbaar zijn.

4.2 Scope

Hierbij gaat het om scopemutaties voor het Rijk, dus om eventuele afwijkingen van hetgeen is afgesproken in de PKB PMR, het toetskader en de Uitwerkingsovereenkomsten.

In tegenstelling tot wat in de UWO Landaanwinning was geregeld moest het beheer en onderhoud van het spoor op Maasvlakte 2 om juridische redenen bij het Rijk worden belegd. De verplichting hiertoe is ontstaan, doordat het spoor op Maasvlakte 2 behoort tot de hoofdspoorweginfrastructuur. Conform de Spoorwegwet is de minister van IenM verantwoordelijk voor het beheer van de hoofdspoorweginfrastructuur. Om de verplichting uit de Spoorwegwet na te komen, is de UWO Landaanwinning in oktober 2012 aangepast.

Voor het overige hebben de uitvoerende partijen geen scopewijzingen gemeld.

4.3 Financiën

In deze paragraaf worden verschillende dimensies van het rijksbudget geschetst. Er wordt ingegaan op de ontwikkeling van het budget en van de post onvoorzien. Verder wordt ingegaan op de omvang van de aangegane verplichtingen, de verrichte kasuitgaven en de ontvangsten.

4.3.1 Projectbudget

In tabel 1 is het rijksbudget, gespecificeerd naar de onderscheiden deelprojecten en begrotingshoofdstukken, weergegeven.

Tabel 1 Totaal rijksbudget per departement en per begrotingshoofdstuk, inclusief mutaties (bedragen in miljoen euro)

Begrotingsartikel	Deelproject	Rijksbudget PKB/ Basisrap- portage	Wijzigin- gen voor- gaande perioden	Wijzigin- gen in verslag- periode	Totaal rijks- budget
		p.p. 2005			p.p. 2012
IF 17.06*	IenM: Landaanwinning**	637,3	104,7		742,0
IF 17.06	IenM: BTW Landaanwinning	121,1	16,8		137,9
IF 17.06	IenM: Natuurcompensatie (incl. BTW) ***	99,3	14,7	-0,4	113,6
IF 17.06	IenM: Aanpassing landzijdige infra	318,4	-318,4		0,0
IF 17.06	IenM: Uitvoeringsorganisatie	25,0	-1,0		24,0
IF 17.06	IenM: 750 ha	29,7	0,6		30,3
IF 17.06	IenM: Groene Verbinding	28,7	2,7		31,4
HFD XI, art. 5	IenM/BZK: BRG leefbaarheid ****	34,0	4,0	0,4	38,4
HFD XIV, art. 23.12	EZ (voorheen LNV): 750 ha	89,1	11,3	1,1	101,5
Totaal rijksbijdrage excl. Onvoorzien		1.382,6	-164,6	1,1	1.219,1
IF 17.06	Onvoorzien	100,9	-30,4	1,3	71,8
Totaal rijksbudget		1.483,5	-195,0	2,4	1.290,9

*) Per 1 januari 2013 is artikel IF 16.01 vanwege de nieuwe artikelstructuur vervangen door IF 17.06.

**) Zoals reeds aan u gemeld⁵ door de minister van Financiën in de positie van aandeelhouder heeft het Havenbedrijf Rotterdam mede als gevolg van het goedkoper uitvallen van de aanleg van de eerste fase van Maasvlakte 2 in 2013 een bedrag van € 290 mln aan de Staat terugbetaald onder gelijktijdige verlaging van de toekomstige winstuitkering na 2021. Deze middelen worden verantwoord op de begroting van Financiën (IXB) en komen ten gunste van de algemene middelen.

***) Op het budget natuurcompensatie heeft een correctie plaatsgevonden van € -1,2 mln. In 2008 was het budget middels een desaldering voor € 1,2 mln opgeboekt vanwege de verwachting, dat er in 2012 een bedrag ad € 1,2 mln ontvangen zou worden ten gevolge van afspraken tussen het project Zwakke Schakels en het project Duincompensatie over toerekening van gezamenlijke kosten. Eind 2012 heeft verrekening van deze kosten plaatsgevonden doordat € 886.168,73 in mindering is gebracht op de uitgaven van het budget van Duincompensatie. Hierdoor kon de desaldering ongedaan gemaakt worden.

****) In het kader van decentralisatie ruimtelijk beleid is in 2011 afgesproken dat het nog resterende budget in twee tranches wordt overgeboekt van IenM naar BZK, Gemeentefonds. De eerste tranche van deze overboeking heeft in juli 2011 plaatsgevonden. De tweede tranche van de overboeking zal in 2015 plaatsvinden. Om administratief-technische redenen is voor deze oplossing gekozen om te voorkomen dat het budget ook nog structureel wordt overgeboekt na beëindiging van het BRG-programma in 2020.

4.3.2

Mutatieoverzicht rijksbudget

Tabel 2 bevat een overzicht van alle budgetmutaties tot nu toe.

Dit mutatieoverzicht bevat, conform de afspraken in de Uitwerkingsovereenkomsten, uitsluitend die mutaties die een relatie hebben met de verantwoordelijkheid van het Rijk. Dit uitgangspunt impliceert dat alle mutaties, die onder de exclusieve verantwoordelijkheid van de uitvoerende partijen vallen, buiten beschouwing zijn gelaten.

⁵ Vergaderjaar 2012 – 2013, 24 691, nr 118

Tabel 2 Mutatieoverzicht rijksbudget (bedragen in miljoen euro)

	Bedrag	Gecommu- niceerd met de TK	Prijspeil	Bron
	p.p. 2005			
Rijksbijdrage p.p. 2005 conform PKB/Basisrapportage	1.483,5	1.483,5	2005	Basisrap- portage
Scopewijzigingen		0,0		
Technische mutaties				
Prijscompensatie				
prijspeilaanpassingen 2006		29,4	2006	VGR-1
prijspeilaanpassingen 2007		30,2	2007	VGR-2
prijspeilaanpassingen 2008		29,4	2008	VGR-4
prijspeilaanpassingen 2009		29,9	2009	VGR-6
prijspeilaanpassingen 2010		22,0	2010	VGR-8
Prijspeilaanpassingen 2011		21,1	2011	VGR-10
Prijspeilaanpassingen 2012		12,4	2012	VGR-11
Prijspeilaanpassingen 2013		3,6	2013	VGR-12
<i>Saldo prijspeilaanpassingen</i>		<i>178,0</i>		
Overige technische aanpassingen				
Technische aanpassing budget Uitvoeringsorganisatie		-1,3	2010	VGR-8
Technische correctie mede in verband met de saldering van Ontvangsten Natuurcompensatie		4,8	2010	VGR-8
Technische correctie mede in verband met de saldering van Ontvangsten Natuurcompensatie *		-1,2	2013	VGR-12
Taakstelling Lente- akkoord		-0,8		VGR 11
<i>Saldo overige technische aanpassingen</i>		<i>1,5</i>		
Saldo technische mutaties		179,5		
Overige aanpassingen				
Ontvangsten en budgettoevoeging ingevolge afspraken artikel 4.7 van de Uitvoeringsovereenkomst Landaanwinning		16,0	2008	VGR-5
Bijdrage Aanpassing landzijdige infra in de vorm van een budgetoverheveling		-344,6	2009	VGR-7
Aanpassing post onvoorzien in verband met vervallen aanspraak op FES bij leegboeken FES		-43,5	2010	VGR-9
Saldo overige aanpassingen		-372,1		
Totaal aanpassingen	0,0	-192,6		
Totaal verplichtingen- en uitgavenbudget	1.483,5	1.290,9		

*) Zie de toelichting onder tabel 1 betreffende natuurcompensatie

Met de uitvoerende partijen is in het Bestuursakkoord en de Uitwerkingsovereenkomsten een vaste indexering voor prijspeilmutaties afgesproken. Deze is gelijk aan 2% op jaarbasis. De enige uitzondering op deze prijscompensatiesystematiek met een vaste indexering van 2% op jaarbasis betreft het deelbudget Uitvoeringsorganisatie. Hierop is de index Bruto Overheids Investerings (iBOI) van toepassing, maar hierop kunnen kortingen worden toegepast. Ieder jaar wordt in de Voortgangsrapportage per 30 juni deze overeengekomen prijscompensatie over het betreffende kalenderjaar verwerkt.

4.3.3 *Ontwikkeling post Onvoorzien*

In het rijksbudget is een post Onvoorzien opgenomen ten behoeve van de uitvoering van het project. Deze post bedraagt € 71,8 mln (p.p. 2013). In de verslagperiode is niet gebleken van ontwikkelingen of aanwijzingen op grond waarvan zou kunnen worden geconcludeerd dat de post Onvoorzien ontoereikend is.

Zoals in VGR10 en 11 aan de Tweede Kamer is gemeld, bleek door een achterstand in het benodigde habitatbeheer dat omliggende Natura 2000 gebieden extra gevoelig zijn voor deposities. Dit kan tot grotere nadelige effecten van het gebruik van Maasvlakte 2 op die gebieden leiden. Om die reden is in overleg tussen de PMR-partners het habitatbeheer versneld teneinde de ontwikkelruimte op Maasvlakte 2 veilig te stellen. Alle betrokken partijen hebben daarin evenredig een bijdrage geleverd. Het ministerie van IenM heeft voortvloeiend uit die afspraken een éénmalige bijdrage van € 1.666.667,- in de door de Provincie Zuid-Holland gemaakte kosten toegekend. In de verslagperiode is dit bedrag betaald ten laste van de post onvoorzien.

4.3.4 *Aangegane verplichtingen*

Ter zake van de onder IenM ressorterende onderdelen, te weten Uitvoeringsorganisatie en Natuurcompensatie, die veel individuele verplichtingen bevatten, zijn de verplichtingen niet in één keer voor het gehele budget vastgelegd. Deze producten bevatten uitsluitend individuele verplichtingen. Deze worden pas vastgelegd, zodra er een individuele verplichting voor een concrete opdracht wordt aangegaan.

Tabel 3 geeft de rijksverplichtingen per deelproject en per departement weer. Het percentage van het rijksbudget dat per 30 juni 2013 is verplicht, bedraagt 91,5 %.

Tabel 3 Aangegane verplichtingen rijksbudget (bedragen in miljoen euro)

Artikel begroting	Deelproject	T/m VGR 10	VGR 11			Totaal verplicht
			Nieuwe verplichtingen	Nieuwe verplichtingen	Negatieve bijstellingen*	
IF 17.06	IenM: Landaanwinning	734,9	7,1			742,0
IF 17.06	IenM: BTW Landaanwinning	136,6	1,3			137,9
IF 17.06	IenM: Natuurcompensatie (incl. BTW)	82,4	-1,6	0,3	-0,6	80,5
IF 17.06	IenM: Aanpassing Landzijdige Infrastructuur	0,0				0,0
IF 17.06	IenM: Uitvoeringsorganisatie	17,3	-0,1	0,9	-1,0	17,1
IF 17.06	IenM: 750 ha	30,3				30,3
IF 17.06	IenM: Groene Verbinding	31,4				31,4
HFD XI, art. 5	IenM: BRG leefbaarheid **	37,6	0,4	0,4		38,4
HFD XIV, art. 23.12	EZ (voorheen LNV): 750 ha ***	99,2	1,2	1,1		101,5
Totaal Verplicht excl. Onvoorzien		1169,7	8,3	2,7	-1,6	1179,1
IF 17.06	Onvoorzien	0	2,2			2,2
Totaal verplichtingen		1169,7	10,5	2,7	-1,6	1181,3

*) Negatieve bijstellingen zijn een gevolg van een niet volledige benutting van de contractsom ter zake van een aangegane verplichting, bijvoorbeeld omdat minder van de betreffende dienst wordt afgenomen dan is gecontracteerd of omdat het opgeleverde product goedkoper is gebleken dan de oorspronkelijke contractsom.

**) De eerder genoemde overboeking van BRG gelden van IenM naar BZK heeft ook gevolgen voor het moment van toekenning van de prijsindexatie. In aansluiting op de rapportage over budgetten voor de overige deelprojecten wordt ten aanzien van de prijsindexatie BRG in deze voortgangsrapportage dezelfde systematiek van 2% jaarlijks aangehouden.

***) EZ heeft als eerstverantwoordelijk departement, mede namens IenM, een gezamenlijke verplichting vastgelegd voor het deelproject 750 ha. In tabel 3 is het bedrag van deze verplichting in prijspeil 2013 opgenomen. EZ is deze verplichting in 2006 aangegaan voor een bedrag van € 104,8 mln. Dit bedrag is ook in de Jaarverantwoording 2006 van EZ opgenomen. Genoemd bedrag is gelijk aan de som van de gezamenlijke jaarbedragen van de departementen EZ en IenM, geïndexeerd naar het jaar waarin de betreffende jaartranche zal worden betaald. Omdat deze systematiek van prijspeilaanpassingen afwijkt van de door de overige departementen gehanteerde systematiek, wordt het verplichtingenbedrag in elke Voortgangsrapportage herberekend conform de door IenM gehanteerde systematiek van prijspeilaanpassingen. In p.p. 2013 bedraagt de aangegane verplichting € 101,5 mln (zie ook tabel 1).

4.3.5 *Kasritme*

Per 30 juni 2013 is 85,9 % van het rijksbudget tot betaling gekomen.

Tabel 4 bevat het overzicht van de kasuitgaven van het Rijk.

Tabel 4 Overzicht kasuitgaven rijksbudget (bedragen in miljoen euro)

Begrotingsartikel	Deelproject	t/m VGR 10	VGR 11	VGR 12	Totaal gerealiseerd
IF 17.06	IenM: Landaanwinning	258,0	363,0	121,0	742,0
IF 17.06	IenM: BTW Landaanwinning	46,0	69,0	22,9	137,9
IF 17.06	IenM: Natuurcompensatie (incl. BTW)	68,1	6,0	3,2	77,3
IF 17.06	IenM: Aanpassing Landzijdige infra	0,0			0,0
IF 17.06	IenM: Uitvoeringsorganisatie	15,9	0,7	0,4	17,0
IF 17.06	IenM: 750 ha	30,3			30,3
IF 17.06	IenM: Groene Verbinding	31,4			31,4
HFD XI, art. 5	IenM: BRG leefbaarheid	12,1	3,8	2,5	18,4
HFD XIV, art. 23.12	EZ (voorheen LNV): 750 ha	38,2	6,8	7,0	52,0
Totaal gerealiseerd excl. Onvoorzien		500,0	449,3	157,0	1106,3
IF 17.06	Onvoorzien	0,0	0,6	1,6	2,2
Totaal gerealiseerd		500,0	449,9	158,6	1108,5

Tabel 5 Overzicht ontvangsten rijksbudget (bedragen in miljoen euro)

Begrotingsartikel	Deelproject	t/m VGR 10	VGR 11	VGR 12	Totaal gerealiseerd
IF 17.016	IenM: Landaanwinning	16,0			16,0
IF 17.06	IenM: BTW Landaanwinning				
IF 17.06	IenM: Natuurcompensatie (incl. BTW)				
IF 17.06	IenM: Aanpassing Landzijdige infra				
IF 17.06	IenM: Uitvoeringsorganisatie				
IF 17.06	IenM: 750 ha				
IF 17.06	IenM: Groene Verbinding				
HFD XI, art. 5	IenM: BRG leefbaarheid				
HFD XIV, art. 23.12	EZ (voorheen LNV): 750 ha				
Totaal gerealiseerd excl. Onvoorzien		16,0	0,0	0,0	16,0
IF 17.06	Onvoorzien				
Totaal gerealiseerd		16,0	0,0	0,0	16,0

4.4 Rijksrisico's

4.4.1 *Het risicomanagement*

In deze paragraaf wordt ingegaan op de belangrijkste geïdentificeerde risico's met betrekking tot de doelen en taken van het Rijk bij de realisatie van PMR.

De keuze hoe met deze rijksrisico's (onzekerheid = kans x gevolg) wordt omgegaan (accepteren, beheersen of overdragen) wordt bepaald door de omvang van die risico's. De beheersstrategie is erop gericht om de kans op het optreden van een risico en/of de gevolgen ervan te verlagen tot een acceptabel niveau. Het Rijk onderhoudt een risicolijst en rapporteert de belangrijkste rijksrisico's.

De uitvoerende partijen hebben elk voor hun deelproject een eigen risicoprofiel. Zij managen dit risicoprofiel zelf. Hierover wordt in deze rapportage niet gerapporteerd, tenzij het betreffende risico samenvalt met of kan leiden tot een gevolg voor het Rijk.

4.4.2 *De belangrijkste rijksrisico's*

Het risicoprofiel is ten opzichte van de aanvangsperiode van het project sterk gedaald: de uitvoering van fase 1 van de landaanwinning verloopt voorspoedig en is bijna afgerond, de zeewering is gesloten, de spoor- en wegverbinding en de nautische toegang tot Maasvlakte 2 zijn geopend. De laatste interface projecten worden medio 2014 afgerond. De uitvoering van de natuurcompensatie is opgeleverd, de intensiveringsopgave van BRG is gerealiseerd en een groot gedeelte van de leefbaarheidsprojecten is afgerond. Daarnaast is in april 2013 het laatste bestemmingsplan van de 750 ha onherroepelijk geworden.

Borgen van samenhang PKB-doelstellingen

PMR bestaat uit een balans tussen economie en leefbaarheid (de dubbele doelstelling), die is vertaald in een drietal deelprojecten: landaanwinning met verplichte natuurcompensatie, 750 ha natuur- en recreatiegebied en leefbaarheids- en intensiveringsprojecten in Bestaand Rotterdams Gebied (BRG). In de PKB PMR is opgenomen dat het kabinet de onderlinge samenhang van de projecten wil waarborgen. Elk deelproject heeft een eigen uitvoeringsdynamiek, waardoor de deelprojecten niet tegelijkertijd worden gerealiseerd. De PMR partners zullen bevorderen dat alle deelprojecten binnen hun eigen planning en in samenhang worden gerealiseerd en dat het brede draagvlak voor de PMR-projecten behouden blijft.

Beheersmaatregel: Op dit moment is er geen aanleiding om de intensiteit van de coördinatie te wijzigen. De deelprojecten Landaanwinning en BRG verlopen volgens schema. De eerste fase van de landaanwinning wordt in 2014 afgerond, de bijbehorende natuurcompensatie is opgeleverd en bevindt zich in het stadium van natuurlijke ontwikkeling; alle besluiten zijn onherroepelijk. In geld gemeten over het hele BRG programma is meer dan helft van de leefbaarheidsprojecten in uitvoering en de intensiveringsopgave is gerealiseerd. Vanuit de samenhang binnen PMR richt de aandacht zich vooral op de ontwikkeling van de 750 ha natuur- en

recreatiegebied en met name op het Buitenland van Rhoon. Het Bestuurlijk Overleg Buitenland van Rhoon heeft afgesproken het gebiedsproces met kracht voort te zetten. Daarnaast zijn de voorbereidingen getroffen, om indien minnelijke grondverwerving niet toereikend is, over te kunnen gaan op onteigening.

Uitvoering binnen de kaders

Bij de uitvoering van de deelprojecten zal moeten blijken of deze plaatsvindt binnen de kaders van de genomen besluiten en of de projecten al dan niet voldoen aan de vooraf gestelde doelen.

Beheersmaatregel: Binnen elk besluit zijn voorwaarden gesteld aan monitoring en evaluatie. De programma's die daarvoor worden ingesteld leveren inzicht op in de uitvoering en de effecten daarvan. Aan de hand van de huidige monitoring kunnen de positieve effecten van de natuurcompensatiemaatregelen in het bodembeschermingsgebied niet statistisch significant worden aangetoond. Als beheersmaatregel zal onder meer het monitoringsprogramma op specifieke onderdelen aangepast worden. Daarbij wordt ook de invloed van de toegenomen recreatie (met name kitesurfers) aan de zuidzijde van Maasvlakte 2 op de effectiviteit van de rustgebieden onderzocht. Uit het reeds uitgevoerde onderzoek naar de garnalenvisserij komen aanwijzingen naar voren dat deze vorm van visserij enige bodemberoering veroorzaakt en daarnaast via de bijvangst een negatief effect kan hebben op de beoogde effectiviteit van het bodembeschermingsgebied. In de komende periode zal gekeken worden hoe met deze ontwikkeling kan worden omgegaan in het perspectief van de opgave voor de natuurcompensatie.

4.5 Borging van de afspraken en kwaliteit

In deze verslagperiode is gehandeld conform het auditplan voor 2012 en 2013 waarin een algemene audit op het BRG-project was opgenomen en een audit op het deelproject 750 ha. De uitkomsten van de BRG-evaluatie en de audit op de 750 ha zijn meegenomen in de tussentijdse evaluatie PMR. Deze tussentijdse evaluatie was aangekondigd in VGR 11 om de voortgang en uitvoering van het Project Mainportontwikkeling Rotterdam conform de PKB PMR te evalueren. De belangrijkste conclusies over de projectbeheersing luiden:

- De huidige invulling van de coördinerende taak van het Rijk is passend bij het feit dat de uitvoerende partijen de deelprojecten voor eigen rekening en risico uitvoeren, waardoor de risico's voor het Rijk zeer beperkt zijn.
- De informatievoorziening door de uitvoerende partijen naar het Rijk verloopt via de voortgangsrapportages en effectrapportages en is kwalitatief goed en vertrouwenwekkend.
- De deelprojecten verlopen conform de gemaakte afspraken en vertraging op uitvoeringsniveau is geen gevaar voor de planning van PMR. De economische projecten lopen in de uitvoering voor op de leefbaarheidsprojecten.
- De deelprojecten voldoen naar verwachting aan de gestelde criteria en kennen tot nu toe nauwelijks inhoudelijke scopewijzigingen ten opzichte van de gemaakte afspraken en daarmee verband houdende doelstellingen. Ook in de toekomst zullen eventuele afwijkingen naar verwachting niet of beperkt aan de orde zijn.
- De uitvoerende partijen hebben hun risicobeheersing ingevuld en er is goed zicht op potentiële risico's en bijbehorende beheersmaatregelen.

Bijlage

Lijst van documenten

Deze lijst bevat de documenten die inzake PMR in de verslagperiode aan de Tweede Kamer zijn gestuurd:

- Kamerstuk 24691 nr. 115, *Ruimtetekort in mainport Rotterdam; Brief regering; Project Mainportontwikkeling Rotterdam: Voortgangsrapportage 11, 2 oktober 2012;*
- *Voortgangsrapportage 11 PMR Hoofdrapport (bijlage bij Kamerstuk 24691 nr. 115), 2 oktober 2012;*
- *Voortgangsrapportage 11 PMR Deelrapport Landaanwinning en Bouwkalender Maasvlakte 2 (bijlagen bij Kamerstuk 24691 nr. 115), 2 oktober 2012;*
- *Voortgangsrapportage 11 PMR Natuurcompensatie behorende bij de Landaanwinning Maasvlakte 2 (bijlage bij Kamerstuk 24691 nr. 115), 2 oktober 2012;*
- *Voortgangsrapportage 11 PMR Deelrapport Bestaand Rotterdams Gebied (bijlage bij Kamerstuk 24691 nr. 115), 2 oktober 2012;*
- *Voortgangsrapportage 11 PMR Deelrapport 750ha (bijlage bij Kamerstuk 24691 nr. 115), 2 oktober 2012;*
- Kamerstuk 24691 nr. 116, *Ruimtetekort in mainport Rotterdam; Brief regering; Aanbieding accountantsrapport bij de elfde Voortgangsrapportage Project Mainport Rotterdam, 16 oktober 2012;*
- *Accountantsrapport behorend bij de elfde Voortgangsrapportage Project Mainport Rotterdam (bijlage bij Kamerstuk 24691 nr.116), 16 oktober 2012;*
- Kamerstuk 24691 nr 117, *Ruimtetekort mainport Rotterdam; Lijst van vragen en antwoorden over de 11^e voortgangsrapportage Project Mainportontwikkeling Rotterdam, 3 december 2012;*
- Kamerstuk 24691 nr 118, *Ruimtetekort in mainport Rotterdam; Brief regering; Terugbetaling voorschot Havenbedrijf Rotterdam aan het Rijk, 25 februari 2013;*
- Kamerstuk 30175 nr. 185, *Besluit Luchtkwaliteit 2005; Brief regering; Aanbieding derde effectprognose luchtkwaliteit Maasvlakte 2, 4 juli 2013;*
- *Luchtonderzoek Maasvlakte 2. Effectprognose 2012 (bijlage bij Kamerstuk 30175 nr 185), 4 juli 2013.*

Bijlage

Afkortingenlijst

750 ha	Deelproject 750 hectare natuur- en recreatiegebied
A-besluit	Aanwijzingsbesluit Voordelta
AMvB	Algemene Maatregel van Bestuur
BOV	Bestuurlijk Overleg Voordelta
BRG	Deelproject Bestaand Rotterdams Gebied
Commissie m.e.r.	Commissie van de milieueffectrapportage
DAEB	Diensten van Algemeen Economische Belang
DBFM-contract	Design Build Finance and Maintenance contract
DG	Directoraat-Generaal
EICB	Expertise- en Innovatiecentrum Binnenvaart
EZ	Ministerie van Economische Zaken
FES	Fonds Economische Structuurversterking
HbR	Havenbedrijf Rotterdam N.V.
HFD	Hoofdstuk
IBOI	Indexering Bruto Overheidsinvesteringen
IenM	Ministerie van Infrastructuur en Milieu
IF	Infrafonds
LNV	Voormalig ministerie van Landbouw Natuur en Voedselkwaliteit
MER	Milieueffectrapportage
MER Aanleg	Milieueffectrapportage m.b.t. aanleg van Maasvlakte 2
MER Bestemming	Milieueffectrapportage m.b.t. gebruik van Maasvlakte 2
MEP	Monitorings- en evaluatieprogramma
MOV	Maatschappelijk Overleg Voordelta
MV2	Maasvlakte 2
Nb-wet	Natuurbeschermingswet 1998
Nb-wetvergunning	Natuurbeschermingswetvergunning 1998
NWO	Nieuwe Westelijke Oeververbinding
PKB	Planologische Kernbeslissing
PMR	Project Mainportontwikkeling Rotterdam
p.p.	Prijspeil
UWO	Uitwerkingsovereenkomst
VenW	Voormalig ministerie van Verkeer en Waterstaat
VERS	Stimuleringsregeling dieselmotoren voor binnenvaartschepen
VGR	Voortgangsrapportage
VR0M	Voormalig ministerie van Volkshuisvesting, Ruimtelijke Ordening en Milieubeheer
Wro	Wet op de ruimtelijke ordening