



# Jaarverslag

Vervangingsfonds

# Inhoudsopgave

<b>Verslag van het bestuur</b>	<b>4</b>
<b>1. Doelstellingen</b>	<b>8</b>
<b>2. Toekomst van het Vervangingsfonds</b>	<b>10</b>
<b>3. Jaarrekening</b>	<b>12</b>
Balans per 31 december 2008 na resultaatverdeling	14
Rekening van Baten & Lasten	15
Grondslagen voor de waardering van activa en passiva en de resultaatbepaling	15
Toelichting op de balans	17
Activa	17
Passiva	19
Toelichting op de rekening van Baten & Lasten	23
Overige gegevens	27
Accountantsverklaring	27
Statutaire regeling resultaat en resultaatbestemming	28
<b>4. De financiering van de vervangingskosten</b>	<b>30</b>
Inning premies, vds en wao	31
wao-gelden	33
Vervangingspools	33
Pilot plusleraar	33
<b>5. Het flankerend beleid van het Vervangingsfonds</b>	<b>34</b>
Begeleiding van scholen en schoolbesturen door de regioadviseurs	35
Advisering bij re-integratie	36
Re-integratie adviesdesk onderwijs	37
Subsidies	37
Ontwikkeling en implementatie van (nieuwe) producten en diensten	37
Voorlichting en communicatie	40

<b>6. Bezwaar en beroep</b>	<b>42</b>
De mogelijkheden	43
De bezwaarschriften	44
Intern klachtrecht	45
<b>7. Bedrijfsvoering</b>	<b>46</b>
Kwaliteit bedrijfsvoering en informatievoorziening	47
Doelmatigheid	47
Controle Vervangingsfonds	48
Rechtmatigheid	49
Treasury	50
Personele ontwikkeling	50
<b>8. Organisatie</b>	<b>52</b>
Het Algemeen Bestuur	53
Het Dagelijks Bestuur	54
Adressen	56

# Verslag van het bestuur

Het Jaarverslag van het Vervangingsfonds vormt het belangrijkste beleidsdocument waarmee het Bestuur van het fonds tegenover de verschillende 'stakeholders' verantwoording aflegt over het in het verslagjaar – in dit geval 2008 – gevoerde beleid en de daarmee behaalde resultaten.

De belangrijkste 'stakeholders' vormen de schoolbesturen en de directies en medewerkers van de scholen in het Primair Onderwijs. In één adem daarmee moet de toezichthouder op het fonds – de Minister van Onderwijs, Cultuur en Wetenschap – worden genoemd. Tenslotte vult het Bestuur van het fonds zijn maatschappelijke verantwoordingsplicht in doordat het jaarverslag – via de Minister van ocw – wordt aangeboden aan het Parlement.

## Waarborgen voor continuïteit

De kernvraag die het Bestuur telkenjare moet beantwoorden, is of het fonds er in is geslaagd zijn belangrijkste doelstelling te realiseren: het bieden van waarborgen voor de kosten van vervanging en daarmee voor de continuïteit van het onderwijs. Laat de resultaten wat dat betreft voor zichzelf spreken.

In 2008 heeft het Vervangingsfonds voor meer dan € 332 mln aan vervangingskosten gemaakt. Deze boekhoudkundige benaming doet geen recht aan de realiteit die er voor de scholen achter dit cijfer verborgen gaat. Vanuit het perspectief van het scholenveld gezien gaat het niet om kosten maar om opbrengsten.

In de eerste plaats natuurlijk in financiële zin, omdat het de vergoeding van bij het Vervangingsfonds

ingediende vervangingsdeclaraties betreft.

Nog belangrijker is echter dat schoolbesturen met behulp van die middelen in staat waren om afwezige personeelsleden te vervangen. Waarmee dus de continuïteit van het onderwijs kon worden gewaarborgd.

Vertaald in 'vervangingsjaren' (1 vervangingsjaar is 1 full-timekracht die het hele jaar vervangt) betekent die € 332 mln dat scholen via het Vervangingsfonds in 2008 ruim 8500 vervangingsjaren hebben kunnen inzetten. In 2007 lag dat aantal ongeveer op hetzelfde niveau.

Dat cijfer zegt veel, maar nog niet alles. Het krijgt echter wel inhoud en betekenis wanneer de ontwikkeling van het ziekteverzuim mede in de beschouwingen wordt betrokken. De belangrijkste oorzaak van afwezigheid van onderwijsgevend en onderwijs-ondersteunend personeel is namelijk het ziekteverzuim; het is dan ook niet toevallig dat de verlaging van dat ziekteverzuim de tweede belangrijke beleidsdoelstelling van het Vervangingsfonds is. In het jaarverslag over 2007 werd geconstateerd dat het ziekteverzuim in het primair onderwijs zich leek te stabiliseren, na een zeer lange periode waarin sprake is geweest van een neerwaartse trend. Die verwachting is in 2008 uitgekomen; het verzuim bevond zich ook in dat jaar op het historisch lage niveau van gemiddeld 6%.

Een laag verzuimpercentage, gecombineerd met het hoge niveau van het aantal door het fonds bekostigde 'vervangingsjaren', wettigt de conclusie dat

beleid van het Vervangingsfonds ook in 2008 aan zijn doelstellingen beantwoord heeft.

### Een verdere daling van het verzuim

Het heeft een jarenlang volgehouden krachtsinspanning geleverd van besturen, directies en medewerkers van scholen in het Primair Onderwijs om het ziekteverzuimpercentage op het huidige niveau te krijgen. Tegen die achtergrond zou de stelling verdedigd kunnen worden dat de ondergrens inmiddels wel lijkt te zijn bereikt.

Desalniettemin heeft het Bestuur van het fonds in 2008 het groene licht gegeven voor het opzetten en uitvoeren van een project waarmee zal worden getracht het verzuim nog verder omlaag te brengen. Om dat te bereiken krijgen o.a. alle schoolbesturen, die een ongunstige premie-declaratieverhouding hebben, een intensief begeleidingstraject aangeboden door adviseurs van het fonds. Tevens wordt een uitgebreid scholingsprogramma voor het management opgezet op het gebied van verzuimbestrijding.

### Inrichting van het Vervangingsstelsel

In het verslagjaar is gewerkt aan de voorbereiding van een experiment waarbij 15 á 20% van de schoolbesturen gedurende een periode van twee jaar volledig eigenrisicodragers voor de vervanging zou worden. Sociale partners en het ministerie van ocv waren dit experiment overeengekomen. Ten tijde van het schrijven van dit verslag is bekend geworden dat het experiment geen doorgang zal vinden. De

staatssecretaris van ocv heeft aan de Eerste en Tweede Kamer laten weten dat er onvoldoende draagvlak bestaat voor het laten doorgaan van het experiment, maar dat werkgevers en werknemers in het Bestuur van het Vervangingsfonds zullen zoeken naar mogelijkheden om het huidige stelsel te moderniseren.

### Financieel beheer en bedrijfsvoering

Zowel bij de verplichte als bij de vrijwillige verzekering van het fonds bleek in 2008 een premieverhoging noodzakelijk te zijn, zowel om tot een sluitende exploitatie te komen als om de reserves op het gewenste niveau te brengen.

De toename van het beroep op de vrijwillige verzekering bleek in 2008 echter nog groter dan verwacht. Een verdere premieverhoging lijkt onafwendbaar.

Op het gebied van de bedrijfsvoering hebben twee ontwikkelingen het verslagjaar 2008 gedomineerd. In de eerste plaats was dat het toetreden van een aantal nieuwe salarisverwerkers tot de onderwijsmarkt. Circa 25% van de schoolbesturen bleek op 1 januari overgestapt te zijn op een andere salarisverwerker. Het heeft een zware wissel getrokken op de inzet en flexibiliteit van de uitvoeringsorganisatie van het fonds om het financiële verkeer (premies en declaraties) tussen enerzijds die nieuwe salarisverwerkers en anderzijds het Vervangingsfonds in goede banen te leiden. Op enig moment waren de problemen met de gegevensaanleveringen aan het Vervangingsfonds zo groot, dat het Bestuur overwoog om als noodmaatregel de betaling van declara-

6

ties op te schorten. De rechtmatigheid van de betalingen door het fonds liep namelijk ernstig gevaar. Het stellen van een duidelijke deadline sorteerde gelukkig het gewenste effect; vanaf dat moment trad er een duidelijke verbetering in de situatie in.

In de tweede plaats was dat het gegeven dat uit controles van bij het fonds ingediende vervangings-declaraties naar voren kwam dat in toenemende mate niet conform de reglementsvoorwaarden wordt gedeclareerd. In voorgaande jaren kwamen dergelijke onrechtmatige declaraties in minder dan 1% van de gevallen voor. Over 2007, en naar het zich nu laat aanzien ook over 2008, worden weliswaar dezelfde fouten bij de ingediende declaraties geconstateerd, het grote verschil met vroeger is dat diezelfde fouten nu vaker voorkomen.

Als reactie hierop heeft het Bestuur besloten een samenhangend pakket van maatregelen te nemen waarmee het onrechtmatigheidspercentage terug moet worden gedrongen. Het betreft zowel maatregelen in de sfeer van de controles, als mogelijke vereenvoudiging van administratieve processen en regelgeving en communicatie met het onderwijsveld.

## Tenslotte

Het Vervangingsfonds bestaat inmiddels 17 jaar. Er hebben zich in al die jaren vele veranderingen voltrokken in de regelgeving van het fonds. Er is geen jaar voorbij gegaan zonder reglementswijziging. Veranderingen in de inrichting van het onderwijs noopten tot die wijzigingen. Het fonds bleef daarmee 'bij de tijd'.

De ontwikkelingen in 2008 vormen aanleiding voor een diepgaander bezinning op de wijze waarop de vervangingsbekostiging in het Primair Onderwijs nu en in de komende jaren het beste kan worden ingericht.

De discussies daarover zullen naar verwachting in 2009 de agenda van het Bestuur bepalen.

Rotterdam, juli 2009

dr. G.J. van der Top

Voorzitter







# Doel- stellingen

De continuïteit op school moet zijn gewaarborgd. Daarom dient ziek of afwezig personeel te worden vervangen. Dit brengt kosten met zich mee. Het Vervangingsfonds betaalt de *kosten voor vervangers* die scholen moeten inzetten bij afwezigheid van personeel door ziekte of andere oorzaken.

Daarnaast levert het Vervangingsfonds een belangrijke bijdrage aan het *terugdringen van het ziekteverzuim en de arbeidsongeschiktheid* van onderwijspersoneel. Zij helpt scholen de kwaliteit van hun arbeidsomstandigheden en personeelsbeleid te verbeteren.

Bijvoorbeeld met subsidies, scholing of advies op maat (regioadviseurs). Al deze inspanningen hebben een positieve impuls gegeven: het ziekteverzuim is in de eerste jaren van deze eeuw, mede dankzij de inzet van schoolbesturen, fors gedaald.

*Uitgangspunten in het beleid van de Stichting Vervangingsfonds en Bedrijfsgezondheidszorg voor het Onderwijs zijn:*

- het gezamenlijk (= scholen en schoolbesturen) dragen van het risico voor vervangingskosten (solidariteitsbeginsel),
- het beheersen van de vervangingskosten,
- het terugdringen van het ziekteverzuim,

- het leveren van maatwerk voor scholen,
- het anticiperen op nieuwe ontwikkelingen op de arbeidsmarkt en in wet- en regelgeving op het gebied van sociale zekerheid,
- het stimuleren van eigen verantwoordelijkheid en zelfredzaamheid van scholen.



# Toekomst van het Vervangingsfonds

In het verslag van het Bestuur is al gewag gemaakt van het niet-doorgaan van het experiment nieuw vervangingsstelsel en van het feit dat werkgevers- en werknemersorganisaties binnen het bestuur van het Vervangingsfonds verder overleg zullen voeren over de modernisering van het fonds.

Welke voorstellen daar uit voort zullen vloeien is uiteraard nog niet bekend.

Bij de uiteindelijke keuze van een nieuw model zal het aspect van de rechtmatigheid een belangrijke rol spelen. Die rechtmatigheid kan met de huidige controle-instrumenten niet worden gegarandeerd. Alle inspanningen zullen er in 2009 op gericht zijn om het onrechtmatigheidspercentage weer onder de door het Bestuur gestelde norm van 1% te brengen.

De maatregelen in het door het Bestuur vastgestelde Plan van Aanpak zullen in 2009 hun vruchten moeten gaan afwerpen. Mocht het noodzakelijk blijken om aanvullende maatregelen te treffen, dan zal het Bestuur niet aarzelen daartoe over te gaan.



# Jaar- rekening

13

## Kerncijfers (alle bedragen x €1.000)

Primair onderwijs (PO)	ULTIMO 2008	ULTIMO 2007	ULTIMO 2006
Schoolbesturen	1.261	1.322	1.382
Onderwijsinstellingen	7.526	7.549	7.585
Schoolbesturen vrijwillig verzekerd	1.006	1.025	784
Premiepercentage PO verplicht	7,98	7,59	8,83
Premiepercentage PO vrijwillig	4,7	3,5	2,5
<b>Totaal premieopbrengsten</b>	<b>345.638</b>	<b>308.205</b>	<b>356.383</b>
<b>Totaal vervangingskosten</b>	<b>332.031</b>	<b>327.260</b>	<b>333.341</b>
<b>Totaal resultaat</b>	<b>13.470</b>	<b>-21.962</b>	<b>28.204</b>
<b>Stand reserves</b>	<b>50.112</b>	<b>36.642</b>	<b>58.604</b>

## Jaarrekening

### Balans per 31 december 2008 na resultaatverdeling (alle bedragen x €1.000)

14

<b>Activa</b>	<b>31-12-2008</b>	<b>31-12-2007</b>
<b>Flottende activa</b>		
Te vorderen WAO gelden	2.250	13
Te vorderen premie (incl VDS)	25.454	21.615
Vorderingen op ministeries	-	327
Overige vorderingen en overlopende activa	448	274
	<b>28.152</b>	<b>22.229</b>
<b>Liquide middelen</b>	<b>61.866</b>	<b>55.448</b>
<b>Totaal</b>	<b>90.018</b>	<b>77.677</b>
<b>Passiva</b>		
<b>Eigen vermogen</b>		
Reserve Vervangingsfondsactiviteiten	36.774	20.862
Reserve Gedecentraliseerd verlof	4.086	1.875
Reserve Noodfonds-activiteiten	1.001	1.901
Reserve BGZ	15.695	15.695
Reserve Vrijwillige verzekering	-7.444	-3.691
	<b>50.112</b>	<b>36.642</b>
<b>Voorziening</b>	<b>-</b>	<b>261</b>
<b>Kortlopende schulden</b>		
Te betalen vervangingsuitkeringen	22.519	20.657
Vooruitontvangen subsidies	2.360	2.852
Overige schulden en overlopende passiva	15.027	17.265
	<b>39.906</b>	<b>40.774</b>
<b>Totaal</b>	<b>90.018</b>	<b>77.677</b>

## Rekening van Baten & Lasten (alle bedragen x €1.000)

Baten	2008	2007
PO premie-opbrengsten	345.638	308.205
PO overige opbrengsten	2.537	247
	<b>348.175</b>	<b>308.452</b>
VO overige opbrengsten	-	1.238
	-	1.238
Subsidies BGZ	7.365	6.584
Subsidies uitvoering	5.202	5.696
Overige opbrengsten	2.022	2.519
<b>Totaal Baten</b>	<b>362.764</b>	<b>324.489</b>
<b>Lasten</b>	<b>2008</b>	<b>2007</b>
PO vervangingskosten	332.031	327.260
VO vervangingskosten	-	-
Kosten BGZ	7.365	6.607
Kosten uitvoering	8.998	11.684
Overige kosten	900	900
<b>Totaal Lasten</b>	<b>349.294</b>	<b>346.451</b>
<b>Resultaat</b>	<b>13.470</b>	<b>-21.962</b>

## Toelichting behorende bij de jaarrekening 2008

### Algemeen

De statutaire vestigingsplaats van de stichting is Den Haag.

### Toegepaste standaarden

De jaarrekening is opgesteld volgens de bepalingen van de 'Beheersovereenkomst Vervangingsfonds en Bedrijfsgezondheidszorg voor het onderwijs'.

De grondslagen die worden toegepast voor de waardering van activa en passiva en de resultaatbepaling zijn gebaseerd op historische kosten.

### Grondslagen voor de waardering van activa en passiva en de resultaatbepaling

Voor zover niet anders is vermeld, worden activa en passiva opgenomen tegen nominale waarde. Een actief wordt in de balans opgenomen wanneer

het waarschijnlijk is dat de toekomstige economische voordelen naar de organisatie zullen toevloeien en de waarde daarvan betrouwbaar kan worden vastgesteld. Een verplichting wordt in de balans opgenomen wanneer het waarschijnlijk is dat de afwikkeling daarvan gepaard zal gaan met een uitstroom van middelen en de omvang van het bedrag daarvan betrouwbaar kan worden vastgesteld.

Baten worden in de rekening van baten en lasten opgenomen wanneer een vermeerdering van het economisch potentieel, samenhangend met een vermeerdering van een actief of een vermindering van een verplichting, heeft plaatsgevonden, waarvan de omvang betrouwbaar kan worden vastgesteld. Lasten worden verwerkt wanneer een vermindering van het economisch potentieel, samenhangend met een vermindering van een actief of een vermeerde-

ring van een verplichting, heeft plaatsgevonden, waarvan de omvang betrouwbaar kan worden vastgesteld.

Indien een transactie ertoe leidt dat nagenoeg alle of alle toekomstige economische voordelen en alle of nagenoeg alle risico's met betrekking tot een actief of verplichting aan een derde zijn overgedragen, wordt het actief of de verplichting niet langer in de balans opgenomen. Verder worden activa en verplichtingen niet meer in de balans opgenomen vanaf het tijdstip waarop niet meer wordt voldaan aan de voorwaarden van waarschijnlijkheid van de toekomstige economische voordelen en betrouwbaarheid van de bepaling van de waarde.

De opbrengsten en kosten worden toegerekend aan de periode waarop zij betrekking hebben.

De jaarrekening wordt gepresenteerd in euro's, de functionele valuta van de onderneming. Alle financiële informatie in euro's is afgerond op het dichtstbijzijnde duizendtal.

De opstelling van de jaarrekening vereist dat het bestuur oordelen vormt en schattingen en veronderstellingen maakt die van invloed zijn op de toepassing van grondslagen en de gerapporteerde waarde van activa en verplichtingen, en van baten en lasten. De daadwerkelijke uitkomsten kunnen afwijken van deze schattingen. De schattingen en onderliggende veronderstellingen worden voortdurend beoordeeld. Herzieningen van schattingen worden opgenomen in de periode waarin de schatting wordt herzien en in toekomstige perioden waarvoor de herziening gevolgen heeft.

## Vorderingen

Vorderingen worden gewaardeerd tegen de nominale waarde onder aftrek van een voorziening voor oninbaarheid. Voorzieningen worden bepaald op basis van individuele beoordeling van de inbaarheid van de vorderingen.

## Pensioenen

De stichting heeft de pensioenregeling ondergebracht bij Stichting Pensioenfonds ABP, het bedrijfstakpensioenfonds voor overheid en onderwijs. De pensioenregeling is te typeren als een toegezegde pensioenregeling. Op basis van de bepalingen in orj 271.3 zijn de lasten en de verplichtingen van de toegezegd-pensioenregeling verwerkt als zou er sprake zijn van een toegezegde bijdrageregeling. Derhalve zijn de verplichtingen in verband met bijdragen aan pensioenregelingen op basis van toegezegde-bijdragen als last in de winst- en verliesregeling opgenomen in de periode waarover de bijdragen zijn verschuldigd.

Volgens gegevens van het ABP was de dekkingsgraad eind 2008 90 %, in 2007 was deze 140 %.

## Overheidssubsidies

Overheidssubsidies worden aanvankelijk in de balans opgenomen als vooruitontvangen baten zodra er redelijke zekerheid bestaat dat zij zullen worden ontvangen en dat de organisatie zal voldoen aan de daaraan verbonden voorwaarden. Subsidies ter compensatie van door de organisatie gemaakte kosten worden systematisch als opbrengsten in de winst- en verliesrekening opgenomen in dezelfde periode als die waarin de kosten worden gemaakt.

## Belastingen

De organisatie is vrijgesteld van vennootschapsbelasting.



## Activa

### Te vorderen WAO-gelden (alle bedragen x €1000)

	<u>31-12-2008</u>	<u>31-12-2007</u>
	2.250	13
	<b>2.250</b>	<b>13</b>

17

De te vorderen wao-gelden hebben betrekking op wao-uitkeringen uit 2008, die worden verrekend in

2009. De vorderingen hebben een looptijd korter dan één jaar.

### Te vorderen premie (incl VDS) (alle bedragen x €1000)

	<u>31-12-2008</u>	<u>31-12-2007</u>
Te vorderen premie en premiedifferentiatie	25.454	21.615
	<b>25.454</b>	<b>21.615</b>

De te vorderen premie bestaat uit premies verschuldigd over 2008 alsmede de door schoolbesturen verschuldigde premies over opgebouwde vakantie-gelden in de periode juni tot en met december 2008.

De te vorderen premiedifferentiatie bestaat uit nog te verrekenen vds over de schooljaren 2007/2008 en 2008/2009. De vorderingen hebben een looptijd korter dan één jaar.

### Vorderingen op ministeries (alle bedragen x €1000)

	<u>31-12-2008</u>	<u>31-12-2007</u>
Te vorderen subsidies van SZW	-	288
Te vorderen subsidies van OCW	-	39
	<b>-</b>	<b>327</b>

## Overige vorderingen en overlopende activa (alle bedragen x €1000)

	31-12-2008	31-12-2007
Te ontvangen rente	208	274
Te vorderen Participatiefonds	240	-
	<b>448</b>	<b>274</b>

## Liquide Middelen

	31-12-2008	31-12-2007
Rekening courant Ministerie van Financiën	61.866	55.448
<b>Totaal liquide middelen</b>	<b>61.866</b>	<b>55.448</b>

De liquide middelen zijn direct opeisbaar en rente-dragend. Gedurende de maand worden gelden op

kortlopende deposito's gezet. In 2008 bedroeg het rentepercentage hierop gemiddeld 4,2% (2007: 4,0%).

## Eigen vermogen

Het Vervangingsfonds kent de volgende soorten reserves:

- Vervangingsfondsactiviteiten
- Gedecentraliseerd verlof
- BGZ
- Noodfonds-activiteiten
- Vrijwillige verzekering.

### Eigen vermogen (alle bedragen x €1.000)

	Reserve Vervangingsfonds- activiteiten	Reserve gede- centraliseerd verlof	Reserve Noodfonds	Reserve BGZ	Reserve vrijwillig	Totaal
Saldo begin boekjaar	20.862	1.875	1.901	15.695	-3.691	36.642
Resultaat reguliere vervanging	17.686					17.686
Resultaat VO	-					-
Resultaat uitvoering	-3.796					-3.796
Overige resultaten	2.022					2.022
Resultaat boekjaar		2.211	-900	-	-3.753	-2.442
<b>Saldo einde boekjaar</b>	<b>36.774</b>	<b>4.086</b>	<b>1.001</b>	<b>15.695</b>	<b>-7.444</b>	<b>50.112</b>

### Reserve Vervangingsfondsactiviteiten (alle bedragen x €1000)

	31-12-2008	31-12-2007
Saldo begin boekjaar	20.862	35.525
Resultaat reguliere vervanging	17.686	-12.432
Resultaat VO	-	1.238
Resultaat uitvoering	-3.796	-5.989
Overige resultaten	2.022	2.519
<b>Saldo einde boekjaar</b>	<b>36.774</b>	<b>20.862</b>

De reserve Vervangingsfondsactiviteiten wordt jaarlijks gemuteerd met het saldo van de opbrengsten en kosten in het kader van de reguliere vervanging. Tevens worden met ingang van 2006 de uitvoeringskosten met betrekking tot deze activiteiten gemuteerd op deze reserve.

De reserve Vervangingsfondsactiviteiten is bedoeld om de continuïteit en de solvabiliteit van het Vervangingsfonds veilig te stellen. In de Beheersovereenkomst tussen het Ministerie van ocw en

het Vervangingsfonds is overeengekomen dat het Vervangingsfonds een solvabiliteitsreserve dient aan te houden, die zich bevindt tussen 3% en 6% van de gemiddelde vervangingsuitgaven over de afgelopen drie boekjaren voor het Primair Onderwijs. De reserve wordt vermeerderd met een reservebuffer van € 6 mln. Dit betekent dat de reserve zich per ultimo 2008 dient te bevinden tussen € 14,5 mln. en € 22,9 mln. De huidige reserve zit daar dus boven.

## Reserve Gedecentraliseerd Verlof (alle bedragen x €1000)

	31-12-2008	31-12-2007
Saldo begin boekjaar	1.875	2.660
Resultaat boekjaar	2.211	-785
<b>Saldo einde boekjaar</b>	<b>4.086</b>	<b>1.875</b>

Met ingang van 2006 is de Reserve Gedecentraliseerd Verlof afgescheiden van de Reserve Vervangingsfondsactiviteiten. De reserve wordt gemuteerd met de ontvangen premie en de betaalde

vervangingskosten in het kader van gedecentraliseerd verlof. Uitgangspunt is dat de premie kosten-dekkend moet zijn.

## Reserve Noodfonds activiteiten (alle bedragen x €1000)

	31-12-2008	31-12-2007
Saldo begin boekjaar	1.901	2.801
Resultaat boekjaar	-900	-900
<b>Saldo einde boekjaar</b>	<b>1.001</b>	<b>1.901</b>

Aan het Noodfonds wordt jaarlijks een bedrag onttrokken voor (een tegemoetkoming in) de financiering van vervangingsfondsactiviteiten van vervangingspools. Met ingang van 2006 is dat via de Rekening van Baten & Lasten gebeurd en wordt geen

rente meer toegerekend aan het Noodfonds. Daarnaast wordt de reserve gemuteerd met het aan het Noodfonds toegewezen resultaat over het boekjaar.

## Reserve BGZ (alle bedragen x €1000)

	31-12-2008	31-12-2007
Saldo begin boekjaar	15.695	15.718
Resultaat boekjaar	-	- 23
<b>Saldo einde boekjaar</b>	<b>15.695</b>	<b>15.695</b>

De BGZ reserve wordt gevormd uit het saldo van opbrengsten en kosten in het kader van bedrijfsgezondheidszorg. Met ingang van 2006 wordt geen rente (overige opbrengsten) meer toegerekend aan de BGZ.

## Reserve Vrijwillige Verzekering (alle bedragen x €1000)

Jaarverslag  
Vervangingsfonds 2008

3 Jaarrekening

	31-12-2008	31-12-2007
Saldo begin boekjaar	-3.691	1.900
Resultaat boekjaar	-3.753	-5.591
<b>Saldo einde boekjaar</b>	<b>-7.444</b>	<b>-3.691</b>

De reserve Vrijwillige verzekering wordt jaarlijks gemuteerd met het saldo van baten en lasten van de activiteiten die vallen onder de vrijwillige verzekering. Het Vervangingsfonds streeft naar het opbouwen van een zodanige reserve dat de continuïteit en solvabiliteit van de vrijwillige verzekering kan

worden gegarandeerd zonder al te grote schommelingen in het premiepercentage (kostendekkende premie). Het in 2008 al verhoogde premiepercentage is onvoldoende gebleken om de reserve vrijwillige verzekering op peil te brengen.

21

## Kortlopende schulden

### Te betalen vervangingsuitkeringen (alle bedragen x €1000)

	31-12-2008	31-12-2007
<b>Te betalen vervangingsuitkeringen</b>	<b>22.519</b>	<b>20.657</b>

Onder de te betalen vervangingsuitkeringen zijn de nog te betalen vervangingsuitkeringen per einde van

het boekjaar alsmede het in mei 2009 uit te betalen vakantiegeld aan vervangers opgenomen.

### Vooruitontvangen subsidies (alle bedragen x €1000)

	31-12-2008	31-12-2007
<b>Vooruitontvangen subsidies</b>	<b>2.360</b>	<b>2.852</b>

De vooruit ontvangen subsidies hebben betrekking op door ministeries toegekende bedragen, die wel een

bestemming kennen, maar die nog niet zijn besteed of uitgekeerd.

## Toegekende subsidies in het kader van de Wet Overige OCW-Subsidies (alle bedragen x €1000)

Datum toekenning	Kenmerk subsidiebrief	Omschrijving aard subsidie	Toekenning subsidie	Bestedingen in 2008	Bestedingen t/m 31-12-2008	Te besteden / terug te betalen per 31-12-2008
28-02-2008	BGS/UBT-08/15065 U	Aanvullend Pakket en Landelijke Taken	7.520	7.520	7.520	-
31-08-2005	BGS/UBT-05/133496 M	Stimulans*	2.400	402	1.688	712
19-10-2006	BGS/UBT-06/1177720 U	Flankerend Beleid	2.565	891	1.067	1.498
06-11-2007	BGS/UBT-07/150148 M	Flankerend Beleid				
11-11-2008	OND/OBD-2008/141018 U	Flankerend Beleid				
10-12-2008	OND/OBD-2008/151474 U	Vervangingspools	900	750	750	150
<b>Totaal</b>			<b>13.385</b>	<b>9.563</b>	<b>11.025</b>	<b>2.360</b>

\* In 2006 is €712.000 gereserveerd ten behoeve van het voortgezet onderwijs.

## Overige schulden en overlopende passiva (alle bedragen x €1000)

	31-12-2008	31-12-2007
Aangegane verplichtingen veldcontroles	-	2.072
Aangegane verplichtingen subsidies	1.984	1.954
Verplichtingen BGZ	107	492
Overlopende passiva	3.205	2.927
VDS-bonussen	9.731	9.820
<b>Totaal overige schulden</b>	<b>15.027</b>	<b>17.265</b>

Aangegane verplichtingen voor subsidies en BGZ zijn aan schoolbesturen toegezegde bedragen waarvoor nog geen (definitieve) afrekeningen zijn ontvangen. Onder overlopende passiva zijn de overige verplich-

tingen opgenomen. De vds-bonussen bestaan uit nog uit te keren bedragen in het kader van de premiedifferentiatie.

## Niet uit de balans blijvende verplichtingen

Er is sprake van de volgende verplichtingen die niet uit de balans blijken:

- een contract voor de periode 2009–2011 met de uitvoeringsorganisatie in Heerlen ter waarde van €7 mln. per jaar;
- programmakosten BGZ, met name project PO-actief ter waarde van maximaal €0,6 mln.;

## Toelichting op de rekening van Baten & Lasten

### Primair onderwijs (alle bedragen x €1000)

Baten	2008	2007
Reguliere premie	283.357	263.930
Premie gedecentraliseerd verlof	28.080	28.992
Premie vrijwillig	34.201	15.283
<b>Totaal premies</b>	<b>345.638</b>	<b>308.205</b>
VDS-opbrengsten primair onderwijs	-4.157	-2.989
Subsidies min. OCW inzake Vf-activiteiten	900	900
Dotatie uit Noodfonds	900	900
WAO-ontvangsten	4.894	1.436
	<b>348.175</b>	<b>308.452</b>
<b>Lasten</b>	<b>2008</b>	<b>2007</b>
Reguliere vervanging	268.208	276.609
Gedecentraliseerd verlof	25.869	29.777
Vervanging vrijwillig verzekerd	37.954	20.874
	<b>332.031</b>	<b>327.260</b>
<b>Resultaten</b>	<b>2008</b>	<b>2007</b>
Reguliere vervanging incl WAO en VDS	17.686	-12.432
Gedecentraliseerd verlof	2.211	-785
Vervanging vrijwillig verzekerd	-3.753	-5.591
	<b>16.144</b>	<b>-18.808</b>

Het premiepercentage voor de verplichte verzekeringen (reguliere premie en premie Gedecentraliseerd verlof) bedroeg van 1 januari tot 1 augustus 8,31% en van 1 augustus t/m 31 december 7,98%. De reden voor de tussentijdse premieverlaging was het corrigeren

van het onterecht declareren van vrijwillig verzekerden op de verplichte verzekering.

Om dezelfde reden is de premie voor de vrijwillige verzekering per 1 augustus verhoogd van 3,5% naar 4,7%.

Tegen de verwachting in zijn de wao-ontvangsten sterk toegenomen. De reden hiervoor was dat in de jaarrekening 2007 ten laste van de toenmalige ontvangsten een voorziening van € 1 mln. was gevormd in de veronderstelling dat schoolbesturen onverschuldigde betalingen aan het Vervangingsfonds hadden gedaan. In 2008 is echter onderzoek gedaan naar de rechtmatigheid van de afdracht en het blijkt

dat de afdrachten wel degelijk rechtmatig zijn. Om die reden is deze voorziening in deze jaarrekening weer vrijgevallen.

De subsidie van het ministerie van ocw inzake Vervangingsfonds-activiteiten ad € 0,9 mln. bestaat uit de subsidie 'vervangingspools'.

### Voortgezet onderwijs (alle bedragen x €1000)

Resultaat	2008	2007
Reguliere vervanging	-	1.238

### Bedrijfsgezondheidszorg BGZ (alle bedragen x €1000)

Opbrengsten	2008	2007
Subsidies min. OCW en SZW inzake BGZ-activiteiten	7.365	6.584
	<b>7.365</b>	<b>6.584</b>

Kosten BGZ	2008	2007
Aanvullend Pakket, Stimulans, Re-integratie 2e spoor	5.806	5.379
Arboplusconvenant	13	575
Voorlichting en communicatie	345	266
Overig	1.201	387
	<b>7.365</b>	<b>6.607</b>

<b>Resultaat BGZ</b>	<b>-</b>	<b>-23</b>
----------------------	----------	------------

Het aantal uitgevoerde en/of gestarte BGZ-activiteiten lag in 2008 op het beoogde niveau. Het resultaat op de BGZ activiteiten wordt toegevoegd aan de reserve. De kosten toename bij het onderdeel 'Overig' houdt verband met het project po-actief in het verslagjaar.



## Uitvoering (alle bedragen x €1000)

Baten	2008	2007
Subsidies min. OCW inzake Vf-uitvoering	3.814	4.308
Subsidies min. OCW inzake BGZ-uitvoering	1.388	1.388
	<b>5.202</b>	<b>5.696</b>
Lasten	2008	2007
Kosten Bestuur	57	58
Salarissen Bestuursbureau (BB)	785	615
Sociale lasten Bestuursbureau	81	35
Pensioenpremies Bestuursbureau	81	35
Kosten Bestuur en Personeelslasten BB doorbelast aan Pf	-655	-275
Overige Kosten Bestuursbureau	716	1.038
Veldcontroles	1.516	3.114
Kosten uitvoeringsorganisatie	6.417	7.064
	<b>8.998</b>	<b>11.684</b>
<b>Resultaat uitvoering</b>	<b>-3.796</b>	<b>-5.989</b>

## Overige baten (alle bedragen x €1000)

	2008	2007
Rentebaten	2.022	2.519
	<b>2.022</b>	<b>2.519</b>

Net als in 2007 zijn in 2008 de rentebaten integraal toegevoegd aan de Reserve Vervangingsfonds-activiteiten.

## Overige lasten (alle bedragen x €1000)

	2008	2007
Ottrekking uit Noodfonds voor vergoeding vervangingspools	900	900
	<b>900</b>	<b>900</b>

## Honoraria van de accountant

De honoraria van KPMG Accountants inzake jaarrekening controle, groot € 71.000 (€ 113.000 in 2007), controle rechtmatigheid/veldcontroles, groot € 1.512.000 (€ 849.000 in 2007) zijn ten laste gebracht van de onderneming, een en ander zoals bedoeld in artikel 2:382a BW.

## FTE en WOPT

Gedurende het boekjaar 2008 bedroeg het gemiddeld aantal werknemers omgerekend naar volledige mensen jaren 14,1 (2007: 9,4).

Er zijn bij het Vervangingsfonds geen beloningen zoals bedoeld in de Wet Openbaarheid Topinkomens Publieke sector.

## Rekening van Baten & Lasten

### Realisatie versus Begroting (alle bedragen x €1.000)

Baten	Realisatie 2008	Begroting 2008
PO premie-opbrengsten	345.638	338.164
PO overige opbrengsten	2.537	300
	348.175	338.464
Subsidies BGZ	7.365	6.414
Subsidies uitvoering	5.202	5.272
Overige opbrengsten	2.022	1.560
<b>Totaal Baten</b>	<b>362.764</b>	<b>351.710</b>
Lasten	Realisatie 2008	Begroting 2008
PO vervangingskosten	332.031	328.460
VO vervangingskosten	-	-
Kosten BGZ	7.365	11.643
Kosten uitvoering	8.998	10.123
Overige kosten	900	900
<b>Totaal Lasten</b>	<b>349.294</b>	<b>351.126</b>
<b>Resultaat</b>	<b>13.470</b>	<b>584</b>

De premieopbrengsten zijn ruim € 7 miljoen hoger dan begroot. Dit is volledig toe te schrijven aan de hogere premieopbrengsten van de vrijwillige verzekering als gevolg van de grotere verzekerde populatie. De premieopbrengst verplicht is iets onder de begroting gerealiseerd. Eenzelfde beeld zien we bij de declaraties. Per saldo is er een aanzienlijk positie-

ver resultaat dan begroot door hogere wao-opbrengsten, een groter dan voorzien verschil tussen premieopbrengsten en vervangingsdeclaraties, lagere uitvoeringskosten, en circa € 4 miljoen lagere kosten BGZ wegens met name minder aanmeldingen voor po-actief en vertraging bij het project intensivering aanpak ziekteverzuim.

## Overige gegevens

## Accountantsverklaring

Aan: Het Bestuur van Stichting Vervangingsfonds en Bedrijfsgezondheidszorg voor het Onderwijs te Den Haag

### Accountantsverklaring

#### Verklaring betreffende de jaarrekening

Wij hebben de in dit jaarverslag opgenomen jaarrekening 2008 van de Stichting Vervangingsfonds en Bedrijfsgezondheidszorg voor het Onderwijs te Den Haag bestaande uit de balans per 31 december 2008 en de rekening van baten en lasten over 2008 met de toelichting gecontroleerd.

#### Verantwoordelijkheid van het bestuur

Het bestuur is verantwoordelijk voor het opmaken van de jaarrekening die het vermogen en het resultaat getrouw dient weer te geven, alsmede voor het opstellen van het jaarverslag, beide in overeenstemming Titel 9 Boek 2 BW. Deze verantwoordelijkheid omvat onder meer: het ontwerpen, invoeren en in stand houden van een intern beheersingssysteem relevant voor het opmaken van en getrouw weergeven in de jaarrekening van vermogen en resultaat, zodanig dat deze geen afwijkingen van materieel belang als gevolg van fraude of fouten bevat, het kiezen en toepassen van aanvaardbare grondslagen voor financiële verslaggeving en het maken van schattingen die onder de gegeven omstandigheden redelijk zijn.

#### Verantwoordelijkheid van de accountant

Onze verantwoordelijkheid is het geven van een oordeel over de jaarrekening op basis van onze controle. Wij hebben onze controle verricht in overeenstemming met Nederlands recht. Dienovereenkomstig zijn wij verplicht te voldoen aan de voor ons geldende gedragsnormen en zijn wij gehouden onze controle zodanig te plannen en uit te voeren dat een redelijke mate van zekerheid wordt verkregen dat de jaarrekening geen afwijkingen van materieel belang bevat.

Een controle omvat het uitvoeren van werkzaamheden ter verkrijging van controle-informatie over de bedragen en de toelichtingen in de enkelvoudige jaarrekening.

De keuze van de uit te voeren werkzaamheden is afhankelijk van de professionele oordeelsvorming van de accountant, waaronder begrepen zijn beoordeling van de risico's en afwijkingen van materieel belang als gevolg van fraude of fouten. In die beoordeling neemt de accountant in aanmerking het voor het opmaken

van en getrouw weergeven in de jaarrekening van vermogen en resultaat relevante interne beheersingssysteem, teneinde een verantwoorde keuze te kunnen maken van de controlewerkzaamheden die onder de gegeven omstandigheden adequaat zijn, maar niet tot doel hebben een oordeel te geven over de effectiviteit van het interne beheersingssysteem van de entiteit. Tevens omvat een controle onder meer een evaluatie van de aanvaardbaarheid van de toegepaste grondslagen voor financiële verslaggeving en van de redelijkheid van schattingen die het bestuur van de entiteit heeft gemaakt, alsmede een evaluatie van het algemene beeld van de jaarrekening.

Wij zijn van mening dat de door ons verkregen controle-informatie voldoende en geschikt is als basis voor ons oordeel.

28

### Oordeel

Naar ons oordeel geeft de jaarrekening een getrouw beeld van de grootte en samenstelling van het vermogen van Stichting Vervangingsfonds en Bedrijfsgezondheidszorg voor het Onderwijs per 31 december 2008 en van het resultaat over 2008 in overeenstemming met Titel 9 Boek 2 BW.

Op grond van de wettelijke verplichtingen ingevolge artikel 2:393 lid 5 onder f BW melden wij dat het jaarverslag, voor zover wij dat kunnen beoordelen, verenigbaar is met de jaarrekening zoals vereist in artikel 2:391 lid 4 BW.

Den Haag, 20 juli 2009

KPMG ACCOUNTANTS N.V.

W.A. Touw RA

## Statutaire regeling resultaat en resultaatbestemming

De statuten bevatten geen bepalingen aangaande de resultaatbestemming. In de vergadering van het Algemeen Bestuur van 4 juni 2009 is besloten het resultaat als volgt te bestemmen:

- Het positieve resultaat reguliere vervanging PO, alsmede het resultaat Uitvoering en de Overige Resultaten ter grootte van in totaal €15,912 mln. wordt ten gunste gebracht van de Reserve Vervangingsfondsactiviteiten;
- Het positieve resultaat Gedecentraliseerd Verlof groot €2,211 mln. wordt ten gunste gebracht van de Reserve Gedecentraliseerd Verlof;
- Het negatieve resultaat Noodfonds (verantwoord onder Overige Kosten) van €0,9 mln. wordt ten laste van de Reserve Noodfonds-activiteiten gebracht.
- Het negatieve resultaat Vrijwillige Verzekering van €3,753 mln. wordt ten laste van de Reserve Vrijwillige Verzekering gebracht.



4 De financiering van  
de vervangingskosten



# De financiering van de vervangingskosten

## Het fonds heeft twee doelstellingen:

- het bieden van waarborgen aan aangesloten schoolbesturen voor de kosten van vervanging bij afwezigheid van personeelsleden door ziekte en een aantal vormen van rechtspositioneel verlof.
- het ondersteunen van de bedrijfsgezondheidszorg in het onderwijs en het bevorderen en bewaken van de kwaliteit van die zorg.

Het fonds vult deze doelstellingen in door goede arbeidsomstandigheden in het onderwijs te bevorderen. Het ziekteverzuim wordt daarmee effectief omlaag gebracht. Dit draagt mede bij aan het beheersbaar maken van de vervangingskosten in het Primair Onderwijs.

Genoemde doelstellingen vormen de basis voor de in 2008 verrichte werkzaamheden.

## Inning premies, VDS en WAO

### Inning Premie

Alle aangesloten schoolbesturen dragen maandelijks premie af. Het zogenaamde bijdrage-inkomen van

alle personeelsleden die onder de verplichte aansluiting bij het Vervangingsfonds vallen is de grondslag voor premieheffing.

Tot 1 augustus 2006 gold de verplichte aansluiting voor de door ocw bekostigde personeelsleden. Vanaf die datum (invoering lumpsum) t/m 31 december 2008 is voor wat betreft de verplichte aansluiting sprake geweest van een bevroeringsmodel. Alle per 5 juli 2006 reeds verplicht aangesloten personeelsleden bleven verplicht aangesloten. Personeel dat na deze datum werd aangenomen kon niet langer onder de verplichte aansluiting worden gebracht. Het bevoegd gezag kon deze personeelsleden eventueel onder de vrijwillige aansluiting brengen. Het bevroeringsmodel impliceerde dat de doelgroep verplicht verzekerden als gevolg van natuurlijk verloop steeds kleiner werd. Daar stond tegenover dat schoolbesturen steeds meer keuze-vrijheid kregen als het ging om het al dan niet verzekeren van (nieuw) personeel.

In het kalenderjaar 2008 was voor het basis- en speciaal onderwijs sprake van de volgende premie-percentages:

	01-01-2008	01-02-2008	01-08-2008
premie verplicht basis	6,86	7,58	7,25
premie verplicht I-C	0,73	0,73	0,73
premie verplicht totaal	7,59	8,31	7,98
premie vrijwillig	3,5	3,5	4,7

De verhoging per 1 februari werd noodzakelijk geacht tegen de achtergrond van het grote exploitatietekort over 2007. De reden voor het uitstel was onzekerheid rondom de invulling van de taakstelling van ocw van €8 mln. De mutaties per 1 augustus hielden verband met het corrigeren van ten onrechte op de verplichte verzekering gedeclareerde vervangingskosten van vrijwillig verzekerd personeel.

Het reglement Primair Onderwijs biedt de mogelijkheid om personeel dat niet reeds verplicht is aangesloten, vrijwillig bij het Vervangingsfonds aan te melden. De premie vrijwillig bedraagt ultimo 2008 4,7%. Daarmee is de premie vrijwillig nog altijd beduidend lager dan de premie verplicht. Dit vindt zijn oorzaak in twee factoren die beide te maken hebben met de samenstelling van de doelgroep. Ten eerste bestaat de doelgroep vrijwillig verzekerden uit relatief veel onderwijsondersteunend personeel. Bij de vervanging van onderwijsondersteunend personeel gelden in de regel wachttijden die kunnen oplopen tot 2 maanden. Dit drukt de kosten en daarmee kan ook de premie lager worden vastgesteld. Een tweede factor die van invloed is betreft de leeftijdsopbouw. Door het bevroeringsmodel stroomden veel nieuwe (jonge) toetreders tot het onderwijs in in de vrijwillige verzekering. De leeftijdsopbouw is van invloed op het gemiddelde ziekteverzuim. Binnen de doelgroep vrijwillig verzekerden ligt het ziekteverzuimpercentage lager dan binnen de doelgroep verplicht verzekerden. En een lager verzuim leidt weer tot minder kosten en een lagere premie. In de verslagperiode is echter gebleken dat de premie van aanvankelijk 3,5% en later 4,7% toch niet toereikend was. Het resultaat op het onderdeel vrijwillige verzekering is €3,8 mln. negatief.

Bij de invoering van lumpsum in relatie tot het bevroeringsmodel, ontstond een grote instroom in de vrijwillige verzekering. Ultimo 2005, dus voor de invoering van de lumpsum, maakten 495 besturen gebruik van de vrijwillige verzekering. Ultimo 2006 waren dit al 1002 besturen, welk aantal opliep tot 1025 ultimo 2007. Ultimo 2008 is sprake van 1006 besturen die gebruik maken van deze mogelijkheid. Hier lijkt sprake van een daling in 2008, maar deze afname is met name het gevolg van fusies. Nog steeds maakt ruim driekwart van alle aangesloten schoolbesturen gebruik van de mogelijkheid om personeel onder de vrijwillige aansluiting te brengen.

## Vervangingsbijdrage-Differentiatiesysteem

Het fonds stelt zich onder andere het terugdringen van het ziekteverzuim en het arbeidsongeschiktheidsvolume ten doel. Met het oog hierop is in het verleden het zogenaamde vervangingsbijdrage differentiatiesysteem (vds) geïntroduceerd. Dit systeem houdt in dat besturen die (beduidend) meer ziektevervanging declareren dan aan premie wordt afgedragen, een toeslag (malus) moeten betalen. Daartegenover staat dat besturen die relatief weinig declareren in aanmerking komen voor premierestitutie (bonus).

Het vervangingsbijdrage differentiatiesysteem is opgenomen in het reglement van het Vervangingsfonds en de betreffende artikelen (4A tot en met 4J) zijn niet materieel gewijzigd ten opzichte van vorig jaar.

Wel is dit jaar de tredenindeling met 3 maanden uitgesteld in verband met onvolledige gegevensleveringen van enkele nieuwe salarisverwerkers. De tredenindeling zoals die heeft plaatsgevonden is thans gebaseerd op de bij het Vervangingsfonds bekende premie- en declaratiegegevens per 31 januari 2009.

Onderstaande tabel geeft de trede-indeling zoals vastgesteld medio maart 2009

(alle bedragen x € 1000)

Trede	Aantal besturen	Bonus/malus Bedrag
0 (<50%)	459	- € 2.710
0 (>50+<75%)	322	- € 3.688
0	287	€ 0
1	48	€ 1.005
2	33	€ 1.053
3	35	€ 829
4	34	€ 560
5	18	€ 339
6	3	€ 34
7	1	€ 6
Saldo		

Uit de tabel blijkt dat 86% van alle besturen ingedeeld is in trede 0. Dat betekent dat deze besturen geen toeslag hoeven te betalen. Een groot deel van deze besturen komt zelfs in aanmerking voor



premierestitutie. De resterende 14% van de besturen is ingedeeld in trede 1 of hoger en is daarmee een toeslag verschuldigd. De resultaten zijn daarmee vergelijkbaar met de uitkomsten van de tredenindeling van vorig jaar.

## WAO-gelden

Sinds de oprichting van het Vervangingsfonds maken de uitkeringen wegens ziekte en arbeidsongeschiktheid (WAO) deel uit van de financiering van het fonds. Door gewijzigde regelgeving (o.a. Wet Poortwachter en invoering van de WIA) en continue inspanningen van partijen gericht op terugdringing van het ziekteverzuim, zijn de WAO-inkomsten de laatste jaren tot 2007 sterk gedaald. In 2007 was nog maar een bedrag van € 1,4 mln. aan WAO aan het Vervangingsfonds afgedragen. Maar in 2008 is weer een bedrag van € 3,8 mln. verantwoord. De reden voor deze toename is dat in 2007 werd verondersteld dat teveel WAO was afgedragen en dat daarom een voorziening van € 1 mln. was getroffen op de balans. In 2008 is echter gebleken dat de WAO toch terecht is afgedragen. Daarom is de voorziening weer opgeheven.

## Vervangingspools

In het primair onderwijs maakt een aantal besturen met toestemming van het Vervangingsfonds al geruime tijd gebruik van een vervangingspool. Besturen zien in de vervangingspool een mogelijkheid het vervangingsprobleem op school op te lossen of beter beheersbaar te maken. Ook biedt de pool soms een oplossing voor dreigende overtolligheid.

Omdat aan de pools voor het Vervangingsfonds ook meerkosten zijn verbonden, is de maximale omvang van de pools per januari 2005 bevroren. Ook kunnen vanaf dat moment geen nieuwe vervangingspools meer worden opgericht.

Ultimo 2008 participeren 260 besturen in een vervangingspool.

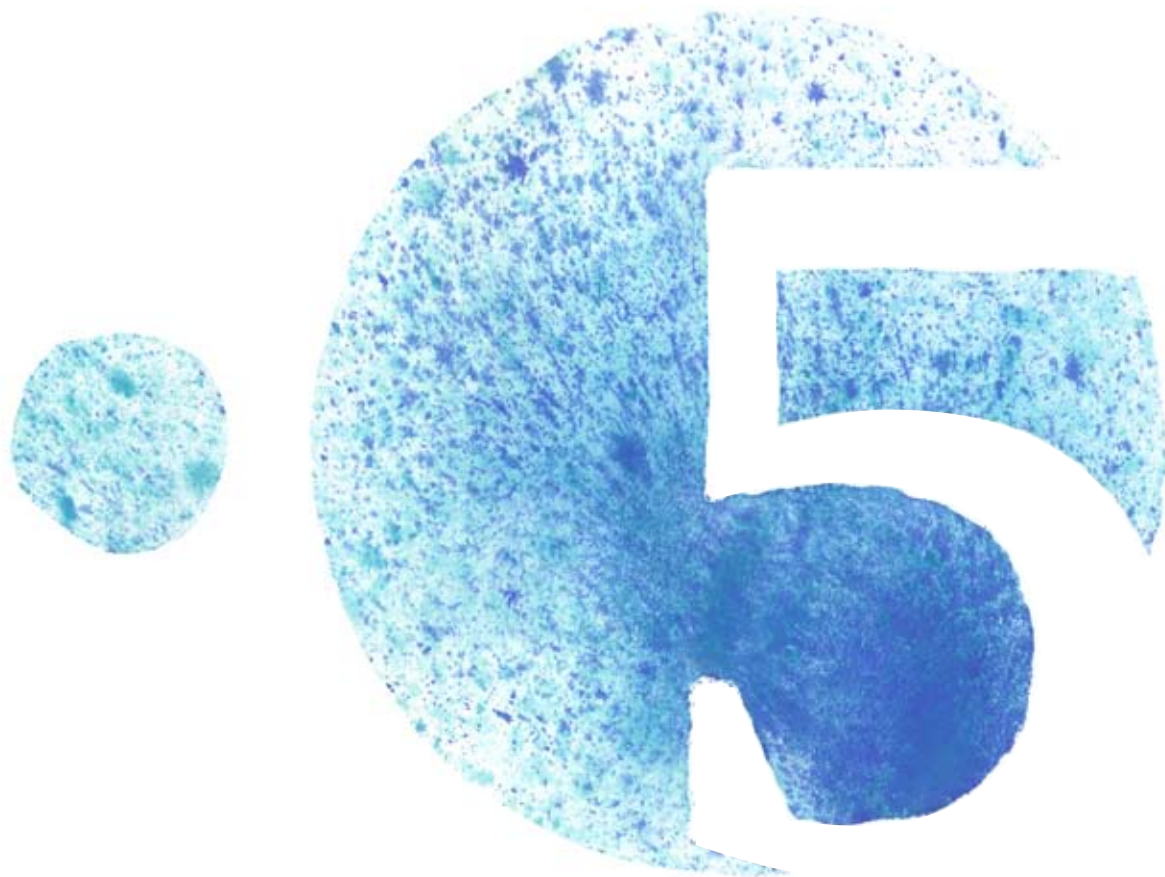
Met de vervangingspools was in het schooljaar 2007/2008 een bedrag van ± € 35 mln. gemoeid. In het reglement voor het schooljaar 2007/2008 is bepaald dat in de pool opgenomen onderwijspersoneel voor ten minste 95% van de beschikbare tijd voor vervan-

ging moet worden ingezet. Wordt dit inzetpercentage niet gehaald, dan dient het bestuur het verschil tussen 95% van de netto-loonkosten van de vervanger en de netto-loonkosten gemoeid met de feitelijke vervangingswerkzaamheden, aan het Vervangingsfonds terug te betalen. Die beoordeling heeft eind 2008 plaatsgevonden voor wat betreft de inzet in het schooljaar 2007/2008. Als gevolg daarvan hebben 103 besturen een brief ontvangen waarin is medegedeeld dat het vereiste inzetpercentage niet is gehaald. Het gemiddelde inzetpercentage voor vervanging bedroeg 90,23%. In totaal is initieel een bedrag van € 2,518 mln. aan ingediende pooldeclaraties teruggevorderd.

## Pilot plusleraar

De pilot plusleraar is per 31 juli 2008 beëindigd. De deelnemende besturen zijn over de consequenties hiervan schriftelijk geïnformeerd. Voor wat betreft het schooljaar 2007/2008 heeft nog een eindafrekening plaatsgevonden. Daarbij bleek dat enkele besturen in het laatste jaar van de pilot meer aan vervanging hebben besteed dan dat aan budget ter beschikking stond. Die besturen dienen in totaal een bedrag van € 0,232 mln. aan het Vervangingsfonds terug te betalen.

5 Het flankerend  
beleid van het  
Vervangingsfonds



# Het flankerend beleid van het vervangingsfonds

Naast het bieden van een waarborg aan de aangesloten schoolbesturen voor de bekostiging van vervanging van afwezig personeel in het primair onderwijs, verricht het Vervangingsfonds tal van activiteiten ter ondersteuning van het beleid op het gebied van arbeidsomstandigheden, verzuim en re-integratie van zieke werknemers. Voorbeelden van deze activiteiten zijn:

- Begeleiding van scholen en schoolbesturen door de regioadviseurs;
- Advisering bij re-integratie door de re-integratiedeskundigen en de Re-integratie Adviesdesk Onderwijs;
- Voorlichtingsbijeenkomsten en trainingen;
- Inzet van verschillende communicatiemiddelen;
- Ontwikkeling en implementatie van (nieuwe) producten en diensten;
- Onderzoek;
- Subsidies.

Doel van deze activiteiten is het bieden van mogelijkheden voor schadelastbeperking voor scholen en het Vervangingsfonds. De vervangingskosten vloeien immers voornamelijk voort uit ziekteverzuim.

<sup>2</sup> Het totaal per jaar is niet gelijk aan de som van de aantallen per kwartaal daar met een zelfde bestuur, school e.d. in afzonderlijke kwartalen contact is geweest.

<sup>3</sup> Het Vervangingsfonds spreekt van 'éénpitters' als een schoolbestuur één school onder zich heeft en van 'meerpitters' als één schoolbesturen meerdere scholen aanstuurt.

## Begeleiding van scholen en schoolbesturen door de regioadviseurs

De 14 regioadviseurs van het Vervangingsfonds adviseren en ondersteunen schoolbesturen bij het opzetten en implementeren van arbeidsomstandigheden-, ziekteverzuim-, re-integratie- en personeelsbeleid. Daartoe onderhouden zij onder andere een breed netwerk aan zorgverleners in de regio.

De regioadviseur neemt nadrukkelijk niet de taken en verantwoordelijkheid over van het schoolbestuur. Het schoolbestuur zal ten eerste zelf de eindbeslissing moeten nemen over in te zetten zorg en zorgverleners en ten tweede ook zelf de uitvoering van de noodzakelijke activiteiten ter hand moeten nemen.

### Aantal benaderde organisaties door regioadviseurs per kwartaal<sup>2</sup>.

Schoolbesturen	2008-I	2008-II	2008-III	2008-IV	Totaal '08
Bevoegde gezagen	566	510	464	507	853
- waarvan éénpitter <sup>3</sup>	107	94	89	105	229
Scholen	997	983	967	921	2371
Arbodiensten	11	16	12	8	31
Zorgverleners	102	103	74	90	272
Overig	42	65	38	29	131

In bovenstaande tabel staat het aantal besturen, scholen en andere organisaties waarmee de adviseurs in 2008 één of meerdere malen contact hebben gehad. Door deze registratie wordt gemonitord hoe groot het bereik van de adviseurs is onder de besturen en scholen en hoe groot daarmee de spreiding van de dienstverlening is.

Uit de tabel is af te leiden dat in 2008 met 853 besturen (dit wil zeggen 68% van alle besturen) contact is geweest<sup>4</sup> – waarvan 229 éénpitters (dit wil zeggen 47% van alle éénpitters) en dus 624 van de meerpitterbesturen (dit wil zeggen 83% van alle meerpitters) – en met 2371 scholen (dit wil zeggen 31% van alle scholen). Hiermede zijn de doelstellingen, die de beide teams zich in hun jaarplannen ten aanzien van bereik hadden gesteld, ruim gerealiseerd (doelstelling was 70% van de meerpitters en 40% van de éénpitters te benaderen in 2008).

## Advisering bij re-integratie

### Re-integratiedeskundigen onderwijs

Bij het Vervangingsfonds waren in de verslagperiode zeven re-integratiedeskundigen werkzaam. Deze deskundigen adviseren werkgevers en werknemers bij vastgelopen re-integratietrajecten. Wil de re-integratie van (langdurig) zieken om welke reden dan ook niet van de grond komen of stokken, dan kunnen zowel de werkgever als de zieke werknemer een onafhankelijk advies vragen aan de re-integratiedeskundige onderwijs. De re-integratiedeskundige gaat dan het gesprek met beide partijen aan. Doel van het gesprek is dat men gezamenlijk tot een nieuw en realistisch re-integratieplan komt. Bekrachtiging van dit plan gebeurt in een zogenaamd driegesprek tussen werkgever, werknemer en re-integratiedeskundige. Daarna nemen de verantwoordelijke partijen, buiten de re-integratiedeskundige om, zelf de uitvoering van het plan ter hand.

#### Aantal contacten regioadviseurs naar soort organisatie per kwartaal.

	2008-I		2008-II		2008-III		2008-IV		Totaal 2008	
	Aantal	%	Aantal	%	Aantal	%	Aantal	%	Aantal	%
Bestuur/school	1165	88%	1040	87%	777	90%	963	92%	3945	89%
Arbodiensten	12	1%	16	1%	9	1%	6	1%	43	1%
Zorgverleners	98	7%	82	7%	53	6%	61	6%	294	7%
Overig	45	3%	52	4%	24	3%	20	2%	141	3%
Totaal	<b>1320</b>	<b>100%</b>	<b>1190</b>	<b>100%</b>	<b>863</b>	<b>100%</b>	<b>1050</b>	<b>100%</b>	<b>4423</b>	<b>100%</b>

In bovenstaande tabel staat het aantal contacten<sup>5</sup> van de regioadviseurs. Hieruit blijkt dat in 2008 ruim 4.400 contacten hebben plaatsgevonden. Ook deze doestelling voor 2008 (4.000 contacten) is ruim gerealiseerd.

Jaarlijks worden de niet-projectgebonden activiteiten van de regioadviseurs aan een klantevaluatie onderworpen. In dit kader is eind oktober aan 424 besturen en scholen, een evaluatieformulier toegezonden, die in periode van april tot en met oktober door een regioadviseur zijn bezocht. Uiteindelijk hebben 270 besturen en scholen het evaluatieformulier retour gezonden. Hieruit blijkt dat het werk van de regioadviseurs door besturen en scholen bijzonder goed wordt gewaardeerd. Het gemiddelde rapportcijfer bedroeg 8,4.

In het verslagjaar zijn 495 begeleidingstrajecten bij re-integratie in behandeling genomen. Met name in de eerste helft van het jaar was er sprake van een bijzonder hoog aantal adviesaanvragen. Daarnaast kan worden opgemerkt dat het om steeds meer 'zwaardere' trajecten gaat, waardoor de individuele begeleidingstrajecten meer tijd vragen.

Net als de activiteiten van de regioadviseurs vindt ook periodieke evaluatie van de werkzaamheden van de re-integratiedeskundigen plaats. Alle afgesloten trajecten worden bij zowel de werkgevers als de werknemers schriftelijk geëvalueerd. De werkgevers waarderen het werk van de re-integratiedeskundigen met een gemiddeld rapportcijfer van 8,3. De werknemers spreken hun waardering voor dit advieswerk uit met een gemiddeld cijfer van 8,0.

<sup>4</sup> Dit kan zijn met het bestuur zelf, bovenschools management of een school die valt onder betreffend bestuur.

<sup>5</sup> Onder een contact wordt verstaan alle bezoeken, de telefonische en de e-mail consulten, welke meer dan 15 minuten in beslag nemen en een inhoudelijk karakter hebben. Ook trainingen, workshops en voorlichting- en netwerkbijeenkomsten worden als een contact beschouwd. De besturen en/of scholen die bij zo'n bijeenkomst aanwezig zijn, tellen mee in het bereik (=aantal benaderde organisaties) van de adviseurs.

## Re-integratie adviesdesk onderwijs

Sinds enkele jaren beschikt het Vervangingsfonds over een eigen Re-integratie Adviesdesk Onderwijs. Deze telefonische adviesdesk is beschikbaar voor werkgevers en werknemers in het primair onderwijs als zij meer algemene, dus niet casusgerichte, vragen hebben over ziekteverzuim en re-integratie. In de loop der tijd is het werkgebied van de adviesdesk uitgebreid met onderwerpen als arbeidsomstandigheden, agressie en geweld en de rol van de preventiemedewerker.

Gedurende het verslagjaar zijn door de medewerkers van deze adviesdesk 1.534 telefonische adviezen verstrekt. In vergelijking met vorig jaar is het aantal telefoontjes iets afgenomen. In 2007 zijn er veel vragen gesteld naar aanleiding van de toen volledig vernieuwde Arbomeester; ook in 2008 hadden nog altijd vragen hierop betrekking. Daarnaast heeft in 2008 het project PO-Actief tot een aanzienlijk aantal vragen geleid.

## Subsidies

### Aanvullend Pakket

Via de subsidie Aanvullend Pakket geeft het Vervangingsfonds financiële ondersteuning aan scholen met aantoonbare problemen rond de arbeidsomstandigheden of met een hoog ziekteverzuim. Op basis van een inhoudelijk advies van de regioadviseur kan de school met deze subsidie externe zorgverleners inschakelen om de geconstateerde problematiek doelgericht aan te pakken.

In 2008 zijn in totaal 833 aanvragen voor de subsidie Aanvullend Pakket binnengekomen. Dat is aanzienlijk meer dan in 2007. Voor een deel is dat het gevolg van het feit dat eind 2007 de subsidie tijdelijk moest worden stop gezet wegens uitputting van het budget. Met name de eerste maanden van 2008 zijn daarom veel aanvragen ontvangen. Voor een ander deel komt dat, omdat in de tweede helft van 2007 de subsidievoorwaarden zijn aangepast. Het effect van deze aanpassing komt in 2008 in zijn volle omvang naar voren.

### Stimulans

Op advies van een re-integratiedeskundige van het

Vervangingsfonds kunnen werkgevers en werknemers gebruikmaken van de subsidie Stimulans. Met deze subsidie kunnen extra activiteiten worden ingekocht om de re-integratie van langdurig zieken te bespoedigen. In 2008 zijn in totaal 402 aanvragen Stimulans ontvangen. Opnieuw is gebleken dat in het merendeel van de trajecten die door de re-integratiedeskundige werden begeleid, aanvullende zorg nodig was.

## Ontwikkeling en implementatie van (nieuwe) producten en diensten

### Verzuimmeester

Sinds enkele jaren biedt het Vervangingsfonds het ziekteverzuimbeheerssysteem Verzuimmeester aan aan het (primair) onderwijs. Scholen kunnen kosteloos gebruikmaken van deze internettoepassing om hun ziekteverzuim te registreren en vervolgcacties te signaleren en in te plannen. Hierbij gaat het dan zowel om de wettelijk verplichte acties in het kader van de Wet Verbetering Poortwachter, alsmede om acties die voortvloeien uit eigen beleid van de school ten aanzien van zieke medewerkers.

Vanwege het overstappen van een aanzienlijk deel van de schoolbesturen naar een andere salarisverwerker is de deelname aan Verzuimmeester in 2008 licht afgenomen. Eén van de salarisverwerkers heeft namelijk besloten geen gebruik te maken van de mogelijkheid gegevens automatisch door te leiden naar de Verzuimmeester.

### Arbomeester

De Arbomeester is het speciaal voor het primair onderwijs ontwikkelde Risico-Inventarisatie & Evaluatie-instrument (RI&E). Schoolbesturen kunnen hiermee invulling geven aan de wettelijke eisen die voortvloeien uit de Arbowet. De scholen hebben met dit instrument dus een handvat om het arbobeleid op de school vorm te geven.

Om het gebruik van de in 2007 vernieuwde Arbomeester verder te bevorderen, zijn ook in 2008 cursussen georganiseerd voor zowel beginnende als gevorderde gebruikers. De waardering voor de trainingen is met een 8 tot 8,5 onverminderd hoog.

## PO-Actief

In het verslagjaar is een grootschalig pilotproject van start gegaan met als titel PO Actief. Dit project is gericht op het voorkomen van uitval en op het vitaal houden van onderwijspersoneel van 45 jaar en ouder. In totaal hebben ongeveer 350 schoolbesturen in de regio's Almere, Amsterdam, Den Haag, Midden Nederland en IJssel/Veluwe in 2008 een aanbod gekregen om met dit project mee te doen. Ongeveer 90 hiervan zijn, met instemming van de (G)MR ingegaan op dit kosteloze aanbod. Van deze besturen hebben alle oudere medewerkers de mogelijkheid gekregen een vragenlijst in te vullen. Kern van deze vragenlijst is de Workability Index, waarmee betrouwbaar kan worden vastgesteld of iemand dreigt uit te vallen. Op basis van de uitkomsten van de vragenlijst zijn alle werknemers met een verhoogd risico op uitval uitgenodigd voor een werkbelevingsgesprek. Voor zover uit dit gesprek naar voren kwam dat aanvullend een begeleidingstraject noodzakelijk was, voorzag het project ook in subsidiering van de kosten. Het project loopt door in 2009.

## Intermediair Agressie en Geweld

In het kader van het Arboplusconvenant heeft het Vervangingsfonds in 2006 de cursus Intermediair Agressie en Geweld ontwikkeld. Vanwege de positieve evaluaties van de diverse activiteiten ten aanzien van de Intermediairs Agressie en Geweld, is besloten ook in 2008 een basistraining aan te bieden. In totaal hebben hier nog 43 personen gebruik van gemaakt.

Daarnaast is een vervolgtraining ontwikkeld, die zich vooral richt op het benaderen en motiveren van de verschillende partijen waar de intermediairs in de praktijk mee te maken hebben. Deze vervolgtraining is in 2008 gevolgd door ruim 100 personen.

## Welzijns-check onderwijspersoneel

Als opvolger van de welzijnsPAGO GezonderWIJS is in 2007 de welzijns-check onderwijspersoneel beschikbaar gekomen. Met behulp van dit instrument kunnen werknemers meer inzicht krijgen in hun eigen welzijnssituatie. Daarnaast kunnen de gegevens worden geaggregeerd om zo meer zicht te krijgen op het algemene welbevinden van de onderwijsmedewerkers. Via [www.welzijnscheckonderwijspersoneel.nl](http://www.welzijnscheckonderwijspersoneel.nl) kan zowel onderwijzend als onderwijs-

ondersteunend personeel een vragenlijst invullen en daarna een persoonlijk rapport genereren. In dit rapport wordt inzicht gegeven in de persoonlijke energiebronnen, stressoren en belastende aspecten in relatie tot het werk. Ook wordt gekeken naar een aantal gezondheidsaspecten.

In het verslagjaar is deze vragenlijst door 1005 personen ingevuld.

## Arbocatalogus PO

In 2007 hebben de sociale partners in het primair onderwijs besloten tot het opstellen van een arbocatalogus. De uitvoering hiervan is in handen gelegd van het Vervangingsfonds.

De arbocatalogus is een uitvloeisel van de nieuwe Arboret, die het mogelijk maakt dat sectoren zelfstandig vaststellen op welke wijze arborisico's kunnen worden voorkomen of opgelost. Als de arbocatalogus wordt gedragen door de sociale partners, en de Arbeidsinspectie heeft getoetst of de afspraken niet in tegenspraak zijn met bestaande regelgeving, dan is daarmee de Arbocatalogus erkend en vervallen voor die sector de landelijk geldende beleidsregels.

Om een door het veld gedragen arbocatalogus te ontwikkelen is er een begeleidingscommissie samengesteld bestaande uit werkgevers- en werknemersvertegenwoordigers en vertegenwoordigers uit het onderwijsveld. Deze commissie is in 2008 acht keer samen gekomen, hetgeen ertoe leidde dat in december de sociale partners akkoord zijn gegaan met de catalogus.

Als begin 2009 ook de Arbeidsinspectie akkoord gaat, zal een speciaal ontwikkelde website worden opgesteld waarin alle tot dan beschreven oplossingen staan opgenomen. Tevens zal een Redactieraad worden opgericht die in de toekomst de arbocatalogus voortdurend gaat actualiseren.

De inhoudelijke ondersteuning vindt plaats door TNO Kwaliteit van Leven.

## Intensivering aanpak ziekteverzuim

Om het 'Actieplan Leerkracht!' te bekostigen is door het ministerie van ocw een besparing van de vervangingskosten ingeboekt van structureel 25 miljoen euro. De besparing moet worden gerealiseerd door het ziekteverzuim met nog eens 0,5 procentpunt te laten dalen in vier jaar tijd. Het Vervangingsfonds heeft hiervoor het project 'Intensivering Aanpak



Ziekteverzuim' opgezet, met als kanttekening dat geen garanties kunnen worden afgegeven met betrekking tot de beoogde daling van het ziekteverzuim.

In het project zijn diverse activiteiten te onderscheiden:

- a) advisering aan schoolbesturen;
- b) professionalisering van het schoolmanagement;
- c) beleid gericht op individuele werknemers
- d) aanvullende activiteiten op landelijk niveau

Het project richt zich op die schoolbesturen die in het voorliggende jaar bovenmatig veel hebben gedeclareerd voor vervanging wegens ziekte. Dit zijn de schoolbesturen die in het kader van het VervangingsbijdrageDifferentiatieSysteem (vds) een malus moeten betalen. Het gaat hierbij om 180 schoolbesturen.

In de verslagperiode zijn alle voorbereidende activiteiten ondernomen om het project tot uitvoer te brengen. Met name gaat het daarbij om het opstarten van een Europese aanbestedingsprocedure voor het inhuren van extra adviseurs, het contracteren van trainingsbureaus voor de professionaliseringsactiviteiten en het verbreden van het project PO-Actief ten behoeve van de desbetreffende schoolbesturen.

Daarnaast is reeds begonnen met het benaderen van een gedeelte van de desbetreffende schoolbesturen door de huidige regioadviseurs, vooruitlopend op het aanstellen van de extra adviseurs.

### SZ-Wijzer PO

In het verslagjaar heeft het Vervangingsfonds het onderwijsveld in het primair onderwijs de gelegenheid gegeven om gedurende een jaar gratis gebruik te maken van de sz-wijzer PO. De sz-wijzer PO is een centrale informatiebron (o.a. webapplicatie, nieuwsbrieven en telefonische helpdesk), die specifiek voor het primair onderwijs alle relevante informatie inzichtelijk ontsluit (o.a. wet- en regelgeving) op het terrein van sociale zekerheid (werkloosheid, arbeidsongeschiktheid, etc.). Na de gratis introductieperiode moet het onderwijsveld zelfstandig de sz-wijzer overnemen en zal het Vf de subsidiering beëindigen.

### Evaluatie Arboplusconvenant

Het Arboplusconvenant is in 2007 formeel beëindigd. Dit betrof een tijdelijke stimuleringsmaatregel

vanuit het ministerie van szw om het onderwerp Arbeidsomstandigheden op de agenda van bedrijven en organisaties te krijgen. Ook het voor Primair Onderwijs was een Arboplusconvenant afgesloten, waarvan de uitvoering lag bij het Vf. Om verantwoording van de activiteiten rond het convenant af te leggen aan het onderwijsveld, is in het verslagjaar een bijlage bij het blad Rentree gemaakt die uitgebreid ingaat op het arboplusconvenant en de bereikte resultaten.

### Cursus preventiemedewerker

In 2006 en 2007 is een groot aantal mensen door het Vervangingsfonds opgeleid tot preventiemedewerker voor het primair onderwijs. Ook in 2008 is deze cursus enkele malen gegeven.

Onder alle cursisten die in de eerste twee jaar hebben deelgenomen aan de basistraining is geïnventariseerd welke onderwerpen nadere verdieping behoeven. Mede op basis van die inventarisatie is een vervolgtraining preventiemedewerker over het thema 'werkdruk en werkstress' ontwikkeld. Deze training is in het najaar van 2008 zes keer georganiseerd verspreid over de regio's. In totaal hebben 75 preventiemedewerkers deelgenomen. De waardering voor deze training is hoog: 8,0.

### Onderzoek Mediation in het onderwijs

Conflicten binnen de schoolorganisatie kunnen tot ziekteverzuim leiden. Uit de evaluatie van het project Introductie Mediation in het Onderwijs (IMO) waarin het Vervangingsfonds participeerde, kwam naar voren dat er in het primair onderwijs veel belangstelling is voor het fenomeen mediation, maar dat men vaak huiverig is om dit instrument zelf in te zetten mede omdat men niet precies weet wat mediation precies inhoudt.

### DVD Mediation in het onderwijs en website conflictetaanpakken.nl

Om werkgevers en scholen in het primair onderwijs op een laagdrempelige manier kennis te laten maken met mediation is in 2008 de DVD 'Conflicten Aanpakken' ontwikkeld. In september 2008 hebben alle werkgevers en scholen deze DVD toegezonden gekregen. Op de DVD staan 4 korte films met onder andere casussen uit de praktijk. Uitgelegd wordt hoe grote en kleine conflicten in het primair onderwijs kunnen worden bijgelegd met hulp van een onpartijdige mediator. Tegelijk met de toezending van de

DVS's is de website [www.conflictenaanpakken.nl](http://www.conflictenaanpakken.nl) gelanceerd. Op deze website kunnen bezoekers voor hun eigen conflictsituatie nagaan of mediation een geschikt instrument is.

## Voorlichting en communicatie

### Rentree

Door middel van het blad Rentree informeert het Vervangingsfonds, overigens samen met het Participatiefonds, het scholenveld en andere betrokkenen over de belangrijkste ontwikkelingen op het beleidsterrein van beide fondsen. In het verslagjaar zijn vier nummers van Rentree verschenen. Aan het zomernummer is een aparte special toegevoegd naar aanleiding van het evaluatierapport 'Arboplusconvenant'.

### Internetsite [vfpf.nl](http://www.vfpf.nl)

De internetsite van het Vervangingsfonds, samen met het Participatiefonds, is opgebouwd uit een zestal themagebieden:

- Vervanging;
- Werkloosheid en re-integratie;
- Verzuim en re-integratie;
- Personeelsbeleid;
- Arbeidsomstandigheden;
- Arbo-dienstverlening.

Gedurende het verslagjaar is met name de rubriek werkloosheid en re-integratie drastisch herzien.

In onderstaande tabel staan de belangrijkste bezoekcijfers van de internetsite [www.vfpf.nl](http://www.vfpf.nl) van 2008, in vergelijking tot 2007, weergegeven

Bezoekcijfers <a href="http://www.vfpf.nl">www.vfpf.nl</a>	2008	2007
Totaal paginabezoeken	381.883	405.518
Totaal bezoeken	76.763	69.363
Totaal bezoekers	66.083	62.774
Gemiddeld aantal pageviews per dag	1.046	1.111
Gemiddeld aantal bezoeken per dag	210	190
Gemiddeld aantal bezoekers per dag	181	172

Uit de tabel blijkt dat het aantal bezoekers en het aantal bezoeken in het verslagjaar licht is toegenomen. Wel blijkt dat de bezoekers minder lang op de site verblijven. Dit heeft ongetwijfeld te maken met het feit dat de huidige site al enige tijd bestaat en

daardoor relatief weinig nieuwe informatie voor de bezoekers bevat.

Als onderdeel van de internetsite wordt regelmatig een digitale nieuwsbrief verstuurd met informatie over ontwikkelingen bij de fondsen of nieuwe informatie op de internetsite. In 2008 zijn 8 nieuwsbrieven verschenen.

### Workshops Verzuimbegeleiding en re-integratie in de onderwijspraktijk

In 2008 zijn twee nieuwe cursusgroepen gestart voor de workshops Verzuimbegeleiding en re-integratie in de onderwijspraktijk. Daarnaast zijn twee bestaande groepen gecontinueerd. Tijdens de bijeenkomsten spreken gemiddeld een vijftiental deelnemers over door hen zelf aangedragen onderwerpen op het gebied van verzuimbegeleiding, verzuimpreventie en re-integratie. De workshops worden ingeleid door een externe spreker of een adviseur van het Vervangingsfonds.

### Helpdesk Diensten Vf/Pf

Het Vervangingsfonds heeft een helpdesk ingericht, die beschikbaar is voor vragen over de producten en diensten van de stichting. Ook vragen over de subsidieregelingen worden door deze helpdesk beantwoord. Specifieke technische vragen over de geautomatiseerde producten worden via deze helpdesk doorgeleid naar een daartoe gespecialiseerd bureau.

### Arbocongres 2008

In het verslagjaar heeft op 21 mei 2008 het tweemaaljaarlijks Arbocongres van het Vervangingsfonds plaats gevonden. Plaats van handeling was deze keer het congrescentrum Papendal.

Het congres is bezocht door bijna 400 mensen, voornamelijk schooldirecteuren en bestuurders uit het primair onderwijs.

Het congres begon in de ochtend met een plenaire zitting met een bijdrage van Midas Dekkers over de relatie tussen gezond leven en sport. Daarna volgde de eerste ronde met workshops.

Na de lunch volgden nog twee workshops. De deelnemers konden in totaal kiezen uit 15 verschillende workshops, te weten: Active Aging in het po, Verzilveren of Verzuren, Prioriteiten stellen, Doe je voordeel met een oordeel, Werk & Privé in balans, Balans tussen deeltijd en voltijd, Gezondheidsbeleid in het po, Gezonde leslokalen, Natuurlijke krachten



in ontwikkeling, Dankzij mijn burnout heb ik mezelf (weer) gevonden, Balans tussen zakelijkheid en betrokkenheid, Inspirerend leiderschap, Vitaliteitsmanagement, Meditatie en Houd de zaag scherp

De deelnemers aan dit congres waren tevreden over de inhoud en uitvoering van het congres, blijkens de gemiddelde waardering van een 7,6.

### **Cliëntenplatform**

Het cliëntenplatform van het Vervangingsfonds (samen met het Participatiefonds) biedt de diverse geledingen van het primair onderwijs de mogelijkheid om feedback te geven op beleid, producten en diensten van het fonds. Het cliëntenplatform is in het verslagjaar één keer bij elkaar gekomen.



**Het Vervangingsfonds valt als bestuursorgaan onder de werking van de Algemene wet bestuursrecht. Tegen besluiten van het Vervangingsfonds staat bezwaar en beroep open conform de Hoofdstukken 6, 7 en 8 Awb.**

# Bezwaar en beroep

## De mogelijkheden

Als een schoolbestuur het niet eens is met een beslissing van het Vervangingsfonds, dan is het mogelijk om binnen zes weken na dagtekening van deze beslissing bezwaar aan te tekenen bij het bestuur. Het kan gaan om een beslissing over de uitvoering van het Reglement Vervangingsfonds, het Reglement Noodfonds of een beslissing in het kader van een aanvraag voor een subsidie. Het schoolbestuur wordt vervolgens, indien gewenst, in de gelegenheid gesteld het bezwaarschrift tijdens een hoorzitting mondeling toe te lichten. De beslissing kan een volledige of gedeeltelijke gegrondverklaring, dan wel een ongegrondverklaring van het bezwaar inhouden. Is het schoolbestuur het met deze uitspraak niet eens, dan kan binnen een termijn van zes weken beroep worden ingesteld bij de Sector Bestuursrecht van de Arrondissementsrechtbank binnen het rechtsgebied waar het schoolbestuur is gevestigd. Tenslotte is hoger beroep mogelijk bij de Afdeling Bestuursrechtpraak van de Raad van State.

## Commissie bezwaarschriften

Het bestuur van het Vervangingsfonds heeft een commissie ingesteld die namens het bestuur de

ingediende bezwaarschriften behandelt.

De commissie is samengesteld uit vier bestuursleden van het Vervangingsfonds.

Op 31 december 2008 is de bezwaarschriftencommissie als volgt samengesteld:

### voorzitter:

dr. G.J. van der Top

### leden:

E.F. van Bokhoven

mr. H.K. Evers

C. Oderkerk

A.A. Rolvink

Gedurende de verslagperiode is de samenstelling van de bezwaarschriftencommissie gewijzigd.

- De heer E.F. van Bokhoven heeft per 1 december 2008 het lidmaatschap van de bezwaarschriftencommissie van de heer J.J. van Willegen overgenomen.

De bezwaarschriftencommissie is tien keer in vergadering bijeengekomen.

## De bezwaarschriften

### Aantallen

Gedurende de verslagperiode zijn 32 bezwaarschriften bij het bestuur ingediend. Een daling van 67% ten opzichte van het verslagjaar 2007. De bezwaarschriften zijn allen afkomstig uit het Primair Onderwijs. In 2008 hebben 19 schoolbesturen van de mogelijkheid gebruik gemaakt hun bezwaarschrift tijdens een hoorzitting mondeling toe te lichten (2007: 18 hoorzittingen).

Jaar	Ingediende bezwaarschriften
1996	327
1997	142
1998	130
1999	151
2000	117
2001	152
2002	103
2003	154
2004	124
2005	258
2006	84
2007	97
2008	32

Tabel I: Overzicht van het aantal ingediende bezwaarschriften vanaf 1996 tot en met 2008

### Onderwerpen

Bij de bezwaarschriften gericht tegen beslissingen van het Vervangingsfonds is de volgende verdeling naar onderwerp te maken:

Onderwerpen bezwaarschriften	2008	2007
Overschrijding van de 3 maanden termijn bij het indienen van declaraties	13	3
Achteraf ingestelde controle naar de rechtmatigheid van ingediende vervangingsdeclaraties	5	21
Vervangingsbijdrage differentiatiesysteem	5	3
Subsidie Aanvullend Pakket Bedrijfsgezondheidszorg	3	16
Subsidie Stimulans	3	-
Overig Reglement Vervangingsfonds (o.a. vervangingspools, extern personeel)	2	3
Subsidie Voorkoming Uitval Onderwijspersoneel	1	5
Subsidie Individuele Re-integratie	-	46
Totaal	32	97

Tabel II: Overzicht van de onderwerpen van de bezwaarschriften in 2008 en 2007

## Resultaten ingediende bezwaarschriften

De resultaten van de ingediende bezwaarschriften zijn weergegeven in onderstaande tabel. De ingetrokken bezwaarschriften hebben met name betrekking op de toepassing van het vervangingsbijdrage differentiatiesysteem (vds). Indien door bezwaarde wordt aangetoond dat ten onrechte bepaalde vervangingsdeclaraties in de berekening van de vds zijn meegenomen, wordt de primaire beslissing herzien onder gelijktijdige intrekking van het bezwaarschrift door het bestuur.

Resultaten bezwaarschriften	2008	2007
Ongegrond	8	45
Nog in behandeling per 31 december 2008 (31 december 2007)	3	23
Niet ontvankelijk	6	11
Geground	1	7
Ingetrokken	14	11
Totaal	32	97

Tabel III: Overzicht van de resultaten van de bezwaarschriften in 2008 en 2007

### De beroepschriften

In 2008 is één schoolbestuur tegen een vijftal beslissingen in beroep gegaan bij de Rechtbank Breda.

De Rechtbank Groningen heeft in 2008 een door een schoolbestuur in 2006 ingediend beroepschrift gedeeltelijk niet-ontvankelijk en voor het overige gegrond verklaard. Tegen deze beslissing heeft het Vervangingsfonds bij de Raad van State hoger beroep aangetekend.

De Rechtbank Breda heeft in 2008 een door een schoolbestuur in 2006 ingediend beroepschrift ongegrond verklaard.

Tenslotte is door één schoolbestuur het in 2007 ingestelde beroep bij de Rechtbank Arnhem ingetrokken nadat het bestreden besluit door het Vervangingsfonds is herzien.

## Intern klachtrecht

Iedereen heeft het recht om bij het Vervangingsfonds een klacht in te dienen als hij of zij ontevreden is over de manier waarop hij of zij door het fonds wordt behandeld.

In het klachtenreglement is onder andere bepaald dat klachten die schriftelijk worden ingediend worden geregistreerd en jaarlijks gepubliceerd. Gedurende het verslagjaar hebben zich, net als voorgaande jaren, geen klachten in de zin van het klachtenreglement voorgedaan.



De bedrijfsvoering is een belangrijk onderdeel van het functioneren van het Vervangingsfonds. Vanaf het Jaarverslag 2007 krijgt dit onderwerp daarom aparte aandacht. Achtereenvolgens komen de volgende onderdelen aan de orde:

- **Kwaliteit bedrijfsvoering en informatievoorziening**
- **Doelmatigheid**
- **Controle Vervangingsfonds**
- **Rechtmatigheid**
- **Treasury**
- **Personele ontwikkeling**

# Bedrijfsvoering

## Kwaliteit bedrijfsvoering en informatievoorziening

Al in 2007 had de uitvoeringsorganisatie van het Vervangingsfonds (UVF) het ISO-certificaat toegekend gekregen. Dit ISO-certificaat is een kwaliteitskeurmerk over de bedrijfsvoering. Het zegt feitelijk dat de uitvoeringsorganisatie werkt volgens bepaalde gestandaardiseerde procedures. De certificaat was ook in de voorliggende verslagperiode nog van kracht.

Daarnaast heeft het in 2007 gestarte project herijking dienstverlening UVF Vf/Pf een vervolg gekregen met de aanstelling van een controller. De controller speelt binnen de Uitvoeringsorganisatie een centrale rol ten aanzien van de financiële verantwoording, rechtmatigheid en de kwaliteits- en risico-beheersing van de werkprocessen.

## Doelmatigheid

Door de samenhang tussen enerzijds de ingezette middelen en anderzijds de daarvoor geleverde prestaties inzichtelijk te maken is het mogelijk om de doelmatigheid van de bedrijfsvoering te beoordelen.

Deze samenhang is af te leiden uit de volgende elementen:

- Begroting en het opstellen van een meerjarenraming. Uit deze P&C-producten blijkt in welke mate de beschikbare middelen toereikend zijn voor het verrichten van de taken van het fonds. Het meerjarig inzicht dient hoofdzakelijk ter visualisatie van eventuele grote verschuivingen in de nabije toekomst.
- Interne budgettering bedrijfsonderdelen. Het Vervangingsfonds kent de onderdelen Business, Bedrijfsgezondheidszorg, Uitvoeringskosten en Noodfonds, waarbij het onderdeel Business nog nader is onderverdeeld in de subcategorieën 'Verplicht', 'Gedecentraliseerd Verlof' en 'Vrijwillig'. Gegeven de aparte financiering is beoordeling van de doelmatigheid per stroom nodig. Bedrijfsgezondheidszorg bestaat uit een groot aantal projecten die voor het uitvoeren van de taken zijn c.q. worden gepland als besteding van de beschikbare middelen, i.c. van Ministeries ontvangen subsidies. Een projectenadministratie maakt het mogelijk de doelmatigheid en de voortgang van deze projecten te volgen.
- Om inzicht te krijgen in de samenhang tussen de ingezette middelen en de geleverde prestaties voert het Vervangingsfonds meerdere keren per

jaar een nacalculatie uit op realisatie van de begroting. Daarbij is het doel een zodanige premie te heffen dat tegelijkertijd de financiële last voor de scholen beperkt blijft en de solvabiliteit van het Vervangingsfonds in stand blijft.

De verantwoording over de doelmatigheid was in 2008 op de volgende wijze ingericht:

- Kwartaalrapportages. Het bestuursbureau informeert het Algemeen Bestuur via deze rapportages over de ontwikkelingen in de afgelopen maanden en de verwachtingen met betrekking tot de rest van het jaar. Op basis daarvan kan het Bestuur eventueel besluiten tot beleidswijzigingen.
- Jaarrapportage. Het Vervangingsfonds stelt over ieder kalenderjaar een Jaarverslag op. Dit jaarverslag bevat naast de jaarcijfers en toelichting ook een inhoudelijk verslag over de in verslagperiode verrichte activiteiten op de diverse beleidsterreinen.
- Verantwoording aan ocw. De toezichthouder, het Ministerie van ocw, krijgt alle bovengenoemde rapportages toegestuurd. Op deze manier legt het Vervangingsfonds verantwoording af over het gevoerde beleid en de ontwikkeling van vervangingskosten en kosten voor de bedrijfsgezondheidszorg.

De kwartaalrapportages en de begroting voldoen aan een in 2007 door het Bestuursbureau opgesteld format. Deze formats zijn vervolgens ook in de in 2008 hernieuwde Beheersovereenkomst met het Ministerie van ocw opgenomen.

Bovengenoemde verantwoordingen bieden voldoende aanknopingspunten om de relatie tussen de verkregen middelen en de gerealiseerde vervangingen te analyseren.

Daarnaast geven deze verantwoordingen inzicht in de middelen die nodig zijn geweest voor het uitvoeren van de wettelijk opgelegde taken en voor het realiseren van de onderscheiden producten of diensten.

## Controle Vervangingsfonds

### Onderwerp van de controle

De controle van het Vervangingsfonds richt zich op de volgende elementen:

- de premiebetaling en wao-afdracht door school-

besturen aan het fonds;

- de door schoolbesturen ingediende vervangings-declaraties;

### Toetsingskader

Bij alle controles wordt beoordeeld of de afdrachten aan het Vervangingsfonds en de ingediende declaraties zijn verricht conform wat daarover is bepaald in de van toepassing zijnde reglementen en de bestuursvoorschriften van het fonds.

### Controle-aanpak

De controle door het Vervangingsfonds bestaat uit een viertal onderdelen:

- (1) Administratieve systeemcontroles:
- (2) Reguliere controles in het veld:
- (3) Specifieke controles:
- (4) Rechtmatigheidscontrole:

#### *Ad (1) Administratieve systeemcontroles:*

Hiermee is bedoeld het geheel van systematische en administratieve beoordelingen van alle premieafdrachten en declaraties. Deze beoordelingen vinden plaats bij:

- (I) de verwerking van periodieke verantwoordingen, afdrachten van premies en het indienen van declaraties, bij:
- (II) jaarlijkse eindafrekeningen en bij:
- (III) incidentele afdrachten en declaraties.

Voorbeelden van deze beoordelingen zijn de zogenaamde 3-maanden termijn, declaraties die betrekking hebben op niet declarabele vormen van afwezigheid en het afdragen van de premie vrijwillig als het bestuur zich voor de vrijwillige aansluiting heeft aangemeld.

#### *Ad (2) Reguliere controles in het veld:*

In 2008 heeft het fonds voor het laatst gebruik gemaakt van de klassieke opzet waarin controleurs bij geselecteerde besturen en/of scholen totaalcontroles uitvoeren met betrekking tot premieafdracht, vervangingsdeclaraties en de afdracht van wao-gelden. Zie voor een toelichting op de controlebevindingen op deze klassieke controles onderstaande paragraaf.

Met ingang van het najaar 2008 doet de accountant, in combinatie met de rechtmatigheidscontrole, ook deze controles. De accountant doet nog enkele controles, voornamelijk ter beoordeling van de wijze waarop administratiekantoren de vervangings-



declaraties opstellen. Deze controle zal dus niet meer het totale bestand aan vervangingsdeclaraties van een school betreffen, maar slechts een deel daarvan. De basis hiervoor is de steekproef rechtmatigheid (zie ad 4.).

Op basis van de uitkomst van die steekproef vinden aanvullende gegevensgerichte werkzaamheden plaats. De omvang van dit aanvullende deel is afhankelijk van de kwaliteit van de bevindingen betreffende het declaratieproces. De twee sets van bevindingen zullen bepalend zijn voor het al dan niet selecteren van het administratiekantoor in de daaropvolgende periode.

Op basis van deze procesdoorlichting doet de accountant, waar nodig, verbetervoorstellen. Bij een volgend bezoek bekijken accountant en administratiekantoor samen in hoeverre implementatie van die voorstellen is gelukt of nog aanvulling behoeft.

Wat dus niet is veranderd is dat deze controles meestal plaats vinden bij de administratiekantoren. Soms worden besturen/scholen willekeurig geselecteerd, soms ook vindt controle plaats op basis van de uitkomsten/inzichten vanuit de administratieve systeemcontroles.

#### *Ad (3) Specifieke controles:*

Een beperkt deel van de controle-capaciteit wordt ingezet voor bijzondere opdrachten als specifieke aandachtsgebieden, nieuwe regelgeving en systeem-aanpassing, omvangrijke nadeclaraties, vermoedens van onregelmatigheden etc.

#### *Ad (4) Rechtmatigheidcontrole:*

Naast bovenstaande controles vindt jaarlijks een specifieke controle plaats ten aanzien van de rechtmatigheid van declaraties en premieafdracht. Over de rechtmatigheidcontrole 2008 wordt niet in dit jaarverslag maar separaat gerapporteerd. Met ingang van 2008 is er sprake van het dynamiseren van de controles. Dit wordt nader toegelicht bij het onderdeel RM van dit hoofdstuk.

### **Controlebevindingen**

In 2008 zijn 370 besturen betrokken in de 'klassieke' reguliere controle en daarover is rapport uitgebracht. In de helft van de rapporten werd melding gemaakt van fouten met betrekking tot de regelgeving van het Vervangingsfonds. Dit heeft geleid tot een verandering van in totaal €2,059 mln. op te splitsen in een

bedrag van €0,785 mln. aan te weinig afgedragen premie en een bedrag van €1,274 mln. inzake ten onrechte ingediende vervangingsdeclaraties.

In afwijking tot andere jaren is in 2008 een substantieel bedrag aan te weinig afgedragen premie gevorderd. Een en ander heeft met name te maken met een forse incidentele fout bij één schoolbestuur. Voor het overige gaat het om fouten met in financiële zin geringe consequenties.

Ten aanzien van de geconstateerde fouten met betrekking tot de declaraties is op te merken dat het beeld van eerdere jaren zich heeft herhaald. Er is sprake van een grote verscheidenheid aan fouten, meestal met beperkte financiële consequenties. De meest geconstateerde fout heeft betrekking op het hanteren van een te hoge werktijdfactor voor vervanging. Die fout doet zich vaak voor als sprake is van een 'N op 1 vervanging'. De afwezige wordt in de loop der tijd door verschillende personen vervangen gedurende verschillende tijdvakken.

Andere fouten die regelmatig worden geconstateerd zijn:

- het niet tijdig beëindigen van de vervangingsaanstelling;
- het niet kunnen overleggen van een 6-weken verklaring bij langdurige ziekte;
- vervanging op momenten dat dit volgens rooster van de afwezige danwel vervanger niet mogelijk is.

## **Rechtmatigheid**

### **Dynamiseren 2008**

Met ingang van het najaar 2008 is er sprake een nieuwe ontwikkeling, zijnde het dynamiseren van de controles. Dit impliceert dat de accountant als uitgangspunt heeft om één of meerdere deelperiodes in de controle te betrekken. Voorlopig is als maat voor deze deelperiode gekozen voor een kwartaal. Dit betekent dat niet in één bezoek per administratiekantoor alle werkzaamheden zullen kunnen worden verricht. Omdat naar verwachting de grotere administratiekantoren elke deelperiode zullen worden bezocht, zullen de bevindingen van de eerste bezoeken sturend zijn voor de aanvullende werkzaamheden tijdens volgende bezoeken.

Het op deze wijze dynamiseren van de controle

brengt met zich mee dat geconstateerde fouten direct kunnen worden medegedeeld aan het betreffende administratie-kantoor. Het betreffende kantoor kan daardoor voorkomen deze fout nog te maken in de rest van het jaar of in de jaren daarop.

Alle controles gebeuren op het niveau van individuele declaraties. De accountant heeft in zijn steekproef een zodanig aantal declaraties laten vallen, dat sprake is van een statistisch verantwoorde steekproef op basis waarvan met een betrouwbaarheid van 95% een uitspraak kan worden gedaan over alle gedeclareerde vervangingskosten.

In bovenstaand beschreven aanpak wordt overigens nadrukkelijk nagestreefd de bezoeken zodanig te clusteren en te plannen dat administratiekantoren zo min mogelijk worden belast.

In de verslagperiode is, net als in het najaar van 2007, gebleken dat administratiekantoren vervangingskosten van vrijwillig verzekerd personeel bij de verplichte verzekering declareerden. Naar de omvang daarvan is in 2008 – net als in 2007 – nader onderzoek verricht. Dit onderzoek heeft geleid tot een belangrijke aanpassing van de declaraties. Dit is mede toegelicht in Hoofdstuk 3, de Jaarrekening.

## Treasury

Het Vervangingsfonds int premies en keert vervangingskosten uit. Het is de verantwoordelijkheid van het Vervangingsfonds om te zorgen voor voldoende middelen. Tot 2008 was het beleid daarbij om ‘just in time’ te kunnen uitbetalen, hetgeen wil zeggen dat uitbetaling van declaraties vrijwel op hetzelfde moment plaats vindt als de premieafdracht. Het gevolg hiervan was dat controle op de rechtmatigheid pas achteraf – dat wil zeggen na uitbetaling van declaraties – kon plaatsvinden.

Vanwege een andere werkwijze bij de nieuwe salarisverwerkers, is voor schoolbesturen die hiervan gebruik maken met ingang van september 2008 afgestapt van dit just-in-time principe. Dit betekent dat voor ongeveer een kwart van de schoolbesturen nu geldt dat zij eerst de betalingen aan hun vervangers voorschieten en later, in de eerste helft van de volgende maand, deze van het Vervangingsfonds uitbetaald krijgen. Een belangrijk bijkomend effect hiervan is dat het Vervangingsfonds voorafgaand aan

uitbetaling eerst enkele controles kan uitvoeren en bij geconstateerde fouten de desbetreffende declaraties kan blokkeren.

## Depositobeleid

Op grond van de Comptabiliteitswet is het Vervangingsfonds als ZBO verplicht zijn overtollige middelen in deposito's bij het Ministerie van Financiën onder te brengen. Het Vervangingsfonds kiest daarbij voor deposito's met een variabele looptijd. Dit maakt dat ze op het door het Vervangingsfonds gewenste moment opvraagbaar zijn. Dit geeft het Vervangingsfonds de gewenste flexibiliteit en een verschil in renteopbrengst tussen deposito's met vaste en variabele looptijd is er vrijwel niet.

## Personele ontwikkeling

In het verslagjaar heeft het Participatiefonds de uitvoering van het Casemanagement re-integratie zelf ter hand genomen. Bij het Bestuursbureau in Rotterdam is daartoe een nieuwe afdeling opgericht. De kosten daarvan drukken in hun geheel op de jaarrekening van het Participatiefonds. Daarnaast kon bij het Bestuursbureau in Rotterdam in december de vacature van office manager worden vervuld. Deze vacature was gedurende een groot deel van het jaar ingevuld door een ingehuurde kracht.





Het Vervangingsfonds wordt bestuurd door een Algemeen en een Dagelijks Bestuur, die bestaan uit vertegenwoordigers van werknemers en werkgeversorganisaties. Het Algemeen Bestuur en het Dagelijks Bestuur worden in hun werkzaamheden ondersteund door het bestuursbureau Vervangingsfonds. De taken van het bestuursbureau zijn onder andere beleidsvoorbereiding voor het bestuur en het coördineren en uitvoeren van het beleid dat het bestuur heeft vastgesteld. Het bestuursbureau verzorgt daarnaast de aansturing van de uitvoeringsorganisatie.

# Organisatie

## Het Algemeen Bestuur

Het Algemeen Bestuur bestaat uit zestien personen alsmede een onafhankelijk voorzitter. Door het Algemeen Bestuur worden twee vice-voorzitters benoemd.

De Centrales van Overheids- en Onderwijspersoneel welke zijn vertegenwoordigd in de Sector Commissie Onderwijs, benoemen elk twee bestuursleden. Het betreft de volgende centrales:

- Ambtenarencentrum (AC);
- Algemene Centrale van Overheidspersoneel (ACOP);
- Christelijke Centrale van Overheids- en Onderwijspersoneel (CCOOP);
- Centrale van Middelbare en Hogere Functionarissen bij Overheid, Onderwijs, Bedrijven en Instellingen (CMHF).

De volgende Centrales welke zijn vertegenwoordigd in de Commissie Besturenorganisaties, benoemen elk twee bestuursleden:

- Algemene Bijzondere Centrale (ABC);
- Vereniging Besturenraad Protestants Christelijk Onderwijs (Besturenraad);
- Vereniging van Openbare en Algemeen Toegankelijk Scholen (VOS/ABB);
- Bond Katholiek Primair Onderwijs (bond KBO).

Op 31 december 2008 was het Algemeen Bestuur als volgt samengesteld:

### onafhankelijk voorzitter:

dr. G.J. van der Top

### leden:

A.J.F. Duif	(AC)
mr. S.J. Steen	(ABC)
M.B. Wigman	(AC)
C. Oderkerk	(ABC)
A.A. Rolvink	(ACOP)
M.L. Bos	(Besturenraad)
mr. T.A.M. van de Pas	(ACOP)
drs. W. Bos	(Besturenraad)
M.R.J. Rog	(CCOOP)
drs. E.F. van Bokhoven	(Bond KBO)
W. Prins	(CCOOP)
G.A.C. Egelmeers	(Bond KBO)
mr. H.K. Evers	(CMHF)
B. Keizer	(VOS/ABB)
C.B.D. Smit	(CMHF)
(vacature)	(VOS/ABB)

Gedurende de verslagperiode is de samenstelling van het Algemeen Bestuur gewijzigd.

- De heer drs. E.F. van Bokhoven heeft namens de Bond KBO per 1 januari 2008 het lidmaatschap van de heer J.T.M. Eerden overgenomen;
- De heer J.J. van Willegen heeft per 1 oktober 2008 zijn lidmaatschap namens de VOS/ABB neergelegd. De ontstane vacature is niet ingevuld.
- Vooruitlopend op verslagjaar 2009 wordt opge-

merkt dat de heer M.A. van der Ven per 1 januari 2009 namens de bond KBO het lidmaatschap van de heer G.A.C. Egelmeers heeft overgenomen.

Het Algemeen Bestuur is zeven keer in vergadering bijeengekomen.

54

## Het Dagelijks Bestuur

Het Dagelijks Bestuur bestaat uit de onafhankelijke voorzitter, de beide vice-voorzitters en twee door het Algemeen Bestuur aan te wijzen leden. Op 31 december 2008 was het Dagelijks Bestuur als volgt samengesteld:

**onafhankelijk voorzitter:**

dr. G.J. van der Top

**leden:**

W. Bos

mr. H.K. Evers

A.A. Rolvink

mr. S.J. Steen

Gedurende de verslagperiode is de samenstelling van het Dagelijks Bestuur gewijzigd.

- De heer W. Bos heeft per 1 januari 2008 het lidmaatschap van de heer J.T.M. Eerden overgenomen.

Het Dagelijks Bestuur is vier keer in vergadering bijeengekomen.

## De Auditcommissie

In 2007 is een Auditcommissie ingesteld.

Op 31 december 2008 was de Auditcommissie als volgt samengesteld:

**onafhankelijk voorzitter:**

dr. G.J. van der Top

**leden:**

A.A. Rolvink

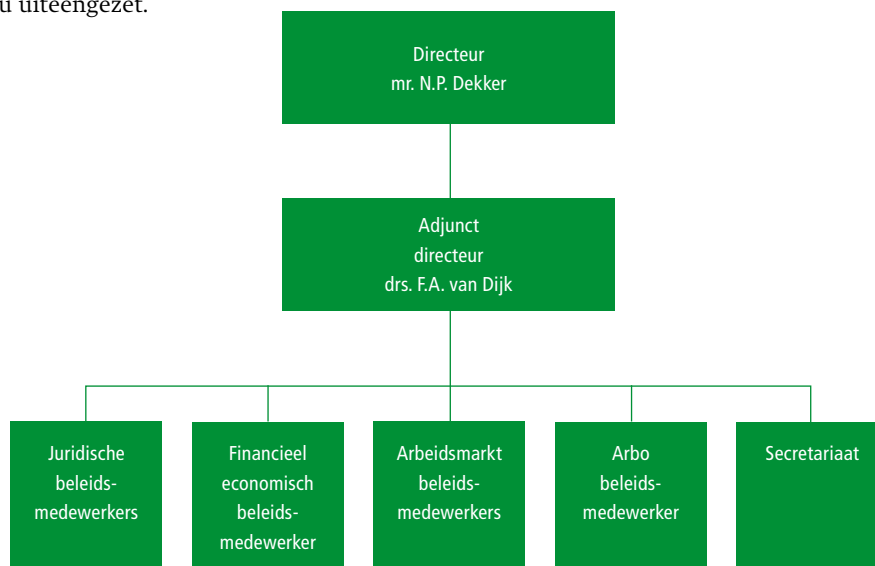
mr. S.J. Steen

De Auditcommissie is drie keer in vergadering bijeengekomen.

## Samenstelling Bestuursbureau

Het bestuursbureau is gevestigd in Rotterdam. Gedurende de verslagperiode waren bij het bestuursbureau een directeur, een adjunct-directeur, een zestal (senior)beleidsmedewerkers en secretariële ondersteuning werkzaam.

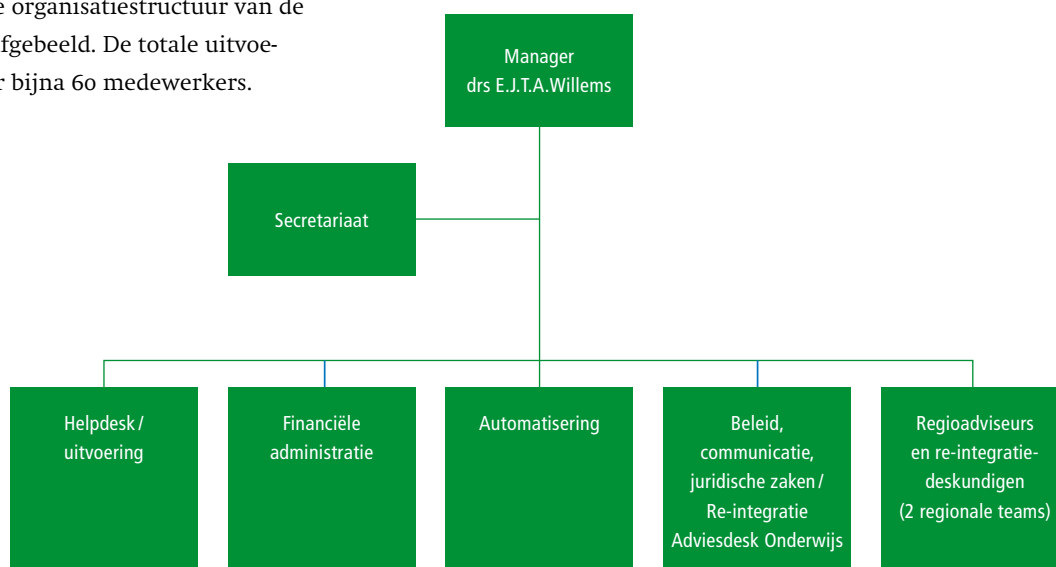
In onderstaand organogram is de organisatiestructuur van het Bestuursbureau uiteengezet.



Organogram bestuursbureau Rotterdam

## Samenstelling Uitvoeringsorganisatie Heerlen

Deze organisatie zorgt enerzijds voor de premie-inning en de betaling aan schoolbesturen en anderzijds voor activiteiten op het gebied van personeels- en arbeidsmarktbeleid, arbeidsomstandigheden, ziekteverzuim en arbeidsongeschiktheid. In onderstaand organogram is de organisatiestructuur van de uitvoeringsorganisatie afgebeeld. De totale uitvoering wordt verricht door bijna 60 medewerkers.



Organogram uitvoeringsorganisatie Heerlen

## Adressen

8 Organisatie

### Bestuursbureau Vervangingsfonds/Participatiefonds

Blaak 22  
3011 TA Rotterdam  
Telefoonnummer 010 - 217 76 40  
Faxnummer 010 - 214 13 58  
E-mail [secretariaat@vfpf.org](mailto:secretariaat@vfpf.org)

56

### Uitvoeringsorganisatie Vervangingsfonds/Participatiefonds Heerlen

Postbus 4839  
6401 JM Heerlen  
Telefoonnummer 045 - 579 81 07  
045 - 579 81 03  
Faxnummer 045 - 579 23 32  
E-mail [helpdesk@vfpf.nl](mailto:helpdesk@vfpf.nl)

[www.vfpf.nl](http://www.vfpf.nl)