

A. Stap 1– Voorbereidende fase (individuele verantwoordelijkheid van een partner)

Binnen de LSI projecten verzamelen alle deelnemende ketenpartners signalen. Een signaal bestaat normaliter uit een adres (postcode-huisnummer-toevoeging) en het risico/ vermoeden van regelovertreding dat aan dit adres is gekoppeld. Een signaal heeft betrekking op het onderwerp waar de analyse zich op richtte (art. 7 lid 5 LSI convenant) en het projectgebied van het LSI-project. Dit projectgebied is een bepaalde postcode-range. De ketenpartners hanteren hun eigen interne criteria om tot signalen te komen. Deze hangen rechtstreeks samen met de eisen van een rechtmatige toekenning, voorziening of vergunning.

B. Stap 1 – Voorbereidende fase (gezamenlijke verantwoordelijkheid partners)

Bij de start van het project worden door alle ketenpartners de (eigen) signalen aangeleverd. Dit doen zij via een beveiligd systeem (e-SWF). Binnen dit systeem heeft elke ketenpartner een eigen map waarin de signalen worden ge-upload. De ketenpartners hebben alleen toegang tot hun 'eigen' map en hebben dus geen inzicht in de aangeleverde gegevens van andere ketenpartners.

Wanneer alle ketenpartners hun signalen ge-upload hebben, maakt de projectleiding van het project een overzicht van alle (risico)adressen. Dit doet zij door alle (risico)adressen op dezelfde sleutel aan elkaar te koppelen (bestandskoppeling).

Wanneer sprake is van meervoudig belang, wordt een adres geselecteerd voor bespreking aan de casustafel. Meervoudig belang wil in dit geval zeggen dat een adres scoort op een belang bij minimaal twee ketenpartners *of* wanneer het een signaal betreft waarbij naar inschatting van de projectleiding (professional judgement) er sprake is van een meervoudig belang bij een enkelvoudig signaal.

C. Stap 2 – Uitvoerende fase (gezamenlijke verantwoordelijkheid)

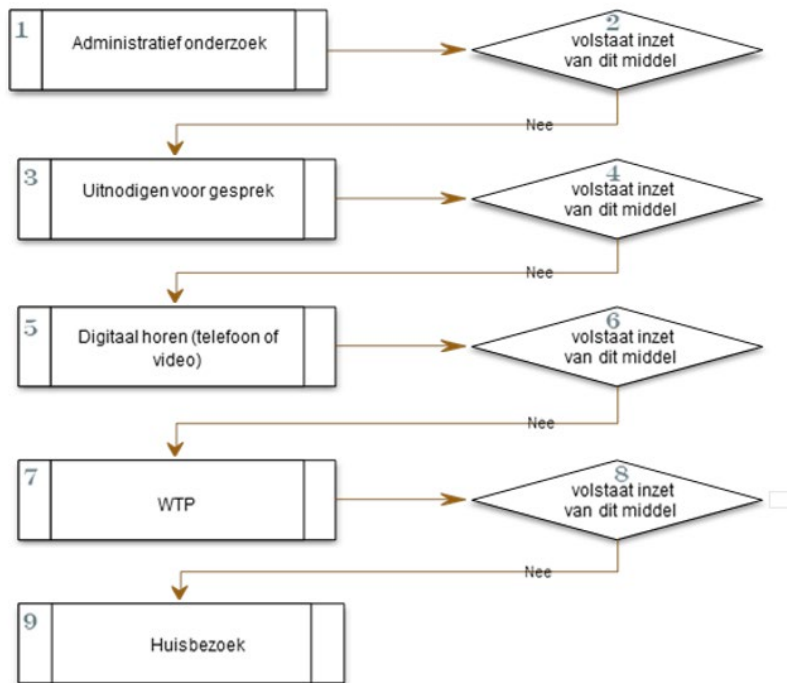
Aan de casustafels worden dus alleen de adressen besproken waarbij een meervoudig belang is. Ten aanzien van het risicoadres wordt het volgende besproken;

- Bestaat voor de betreffende ketenpartner die het adres heeft aangeleverd het risico nog steeds of zijn de omstandigheden dermate veranderd dat er geen risico/ vermoeden meer is (actualisatie)?
- Zijn er andere ketenpartners die ook een belang hebben op het risicoadres?
- Welke ketenpartners hebben het grootste belang? Deze ketenpartners pakken het adres (en een eventueel nader onderzoek) gezamenlijk op.
- Bij de bespreking komt ook aan bod of bijstand van de politie nodig is ter beveiliging van het interventieteam.
- Welke handhavingsactie, met inachtneming van subsidiariteit en proportionaliteit, eventueel wordt ingezet. Dit wordt besproken zodat de desbetreffende partners de acties op elkaar kunnen afstemmen. Verder onderzoek wordt in de uitvoerende fase opgepakt, na de casustafel. Zie voor mogelijke handhavingsacties paragraaf 3.2.1.

D. Stap 3 – Uitvoerende fase (individuele verantwoordelijkheid)

Als blijkt dat na bespreking er geen, of slechts één, ketenpartner een actueel belang bij een bepaald adres heeft dan wordt dit adres niet verder in gezamenlijkheid opgepakt. Onderzoek kan door de betreffende ketenpartner worden uitgevoerd onder eigen verantwoordelijkheid, buiten de LSI om.

Op basis van de ingebrachte signalen van gemeenten en deelnemende ketenpartners zal de informatie per casus besproken worden. Binnen de bespreking zal de voor die casus meest effectieve en efficiënte benadering en aanpak gekozen worden. Hierbij geldt als uitgangspunt de proportionaliteit en de subsidiariteit van de gekozen handhavingsinterventie. Voor de afweging hiervan wordt gebruik gemaakt van het afwegingskader van de toe te passen handhavingsinterventie. In het project zal sprake zijn van een regelmatig terugkerende werkwijze in de operationele fase.



E. Afrondende fase (onder verantwoordelijkheid van de opdrachtgever)

In de afrondende fase vindt verslaglegging, evaluatie en communicatie over het project plaats. De persoonsgegevens die voor het project worden gebruikt, worden na afloop van het project uit de projectomgeving (teamsite e-SWF) gewist.