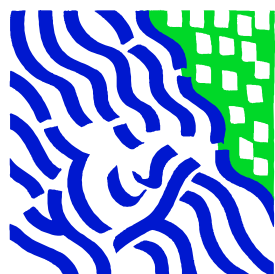


15<sup>E</sup> VOORTGANGSRAPPORTAGE  
ZANDMAAS EN GRENSMAAS

1 JULI – 31 DECEMBER 2008



**Werken aan  
de Maas van morgen**

## Inhoudsopgave

<b>Samenvatting</b> .....	<b>3</b>
<b>1. Inleiding</b> .....	<b>5</b>
1.1 Inleiding .....	5
1.2 Leeswijzer .....	5
<b>2. Het project in zijn omgeving</b> .....	<b>6</b>
<b>3 Essentialia Zandmaas en Grensmaas</b> .....	<b>7</b>
3.1 Doelstellingen .....	7
3.2 Maatregelenpakket.....	7
3.3 Convenantpartners.....	7
3.4 Historisch financieel overzicht .....	7
<b>4. Voortgang</b> .....	<b>8</b>
4.1 Zandmaas .....	8
4.2 Grensmaas.....	9
4.3 Kaden .....	10
<b>5. Projectbeheersing</b> .....	<b>13</b>
5.1 Kwaliteit .....	13
5.2 Scopewijzigingen.....	13
5.3 Planning.....	13
5.4 Financiën.....	15
5.5 Risico's en prognose eindstand .....	19
Bijlage 1   Afkortingenlijst.....	24
Bijlage 2   Karakterisering Zandmaas maatregelen.....	25
Bijlage 3   Karakterisering Grensmaas maatregelen.....	26
Bijlage 4   Kaart Tracébesluit en POL Zandmaas/Maasroute.....	27
Bijlage 5   Kaart Grensmaas conform Eindplan Grensmaas.....	28
Bijlage 6   Toelichting mutaties VGR 15.....	29

## Samenvatting

### Voortgang Zandmaas

Binnen het deelproject Zandmaas wordt een onderscheid gemaakt tussen de aanleg van kaden en rivierverruimingsprojecten. Voor het hoogwaterseizoen 2008/2009 is ca 39 van de in totaal 40 km aan permanente kaden in de stedelijke gebieden Roermond, Venlo, Gennep en Mook en Middelaar op hoogte gebracht. Voor de vakken Venlo-Blerick (750 m), een klein deel van het traject Gennep-Haven Heijen (77 m) en Gennep Centrum gemeentewerf (150 m) is dit niet het geval. Tevens is op een traject in Venlo centrum (175 m) in de afgelopen periode een aanvullend onderzoek naar niet geëxplodeerde explosieven noodzakelijk gebleken en is de uitvoering aangehouden. Ter plaatse wordt de toegezegde bescherming net als afgelopen hoogwaterseizoen gegarandeerd door tijdelijke voorzieningen. De resterende kaden zullen naar verwachting voor het hoogwaterseizoen 2009/2010 (1 oktober 2009) op hoogte zijn.

In het Algemeen Overleg van 3 juni 2008 is toegezegd om in overleg te treden met de waterschappen over de hydraulische randvoorwaarden voor de sluitstukkaden in relatie tot de gedane toezeggingen om in het Maasdal een beschermingsniveau van 1:250 te realiseren.

Dit heeft geleid tot een onderzoek, gezamenlijk uit te voeren door V&W, de waterschappen en de provincie. Het onderzoek bestaat uit berekeningen op basis van de hydraulische randvoorwaarden 2006, een inventarisatie van de basisgegevens, een verkenning van de planologische inpassing en een uitwerking van het toepassen van de leidraad Rivieren.

Ten aanzien van de hoogwatergeul Well Aijen, welke volgens het principe van zelfrealisatie zal worden gerealiseerd, is in overleg met betrokken partijen, afgesproken dat de zelfrealisator Kampergeul BV, uiterlijk eind januari 2009 schriftelijk aangeeft of zij bereid is het project hoogwatergeul Well-Aijen ter hand te nemen. Deze datum is –ten opzichte van de melding in de vorige VGR- één maand opgeschoven, teneinde Kampergeul BV, gemeente Bergen en de provincie Limburg in staat te stellen de laatste plooiën glad te strijken. De einddatum van 2015 uit de overeenkomst tussen Kampergeul BV en Rijkswaterstaat blijft ongewijzigd.

### Voortgang Grensmaas

Op 3 oktober 2008 is met een officiële openingshandeling door de staatssecretaris van Verkeer en Waterstaat en de Gouverneur van de provincie Limburg het startsein gegeven voor het Grensmaasproject. Aansluitend was er ook voor publiek en omwonenden een programma in het kader van de start van het Grensmaasproject.

De bouw van het verwerkingsbekken in Itteren ligt op schema. In het voorjaar van 2009 zal de bouw gereed zijn, wordt de grindverwerkingsinstallatie aangevoerd en kan met grindwinning worden gestart. In Meers is Consortium Grensmaas bezig met versnelde afvoer van toutvenant via een nieuw aangelegde laadvoorziening aan het Julianakanaal.

Ook in Bosscherveld is de uitvoering sinds 13 oktober 2008 in volle gang. Nadat de kaden zijn opgehoogd, leidingen zijn verlegd, geluidsvoorzieningen zijn aangebracht en het startgat is gegraven, zal in februari 2009 worden begonnen met de grindwinning.

In de overeenkomst met het Consortium Grensmaas is bepaald dat in 2008 en 2012 de voortgang van het Grensmaasproject geëvalueerd wordt. Doel van deze evaluaties is om vast te stellen of de mijlpalen voor de hoogwaterdoelstelling in 2017, natuurdoelstelling in 2018 en het einde project in 2022 nog haalbaar zijn. Samengevat is de uitkomst van de eerste evaluatie dat er weliswaar sprake is van een opgetreden vertraging bij de start van de uitvoering, maar dat aanpassing van de mijlpaaldata van de projectdoelen nu niet aan de orde is. Partijen zien namelijk mogelijkheden om de vertraging als gevolg van een verlate start van de uitvoering in te lopen. Deze versnellingsmogelijkheden hebben grotendeels betrekking op de werkzaamheden die op de locatie Koeweide uitgevoerd gaan worden. De start van de werkzaamheden op deze locatie zijn gepland na het tweede evaluatiemoment. De komende jaren worden benut om de inlooptmogelijkheden verder te verkennen.

### Scope

In de rapportageperiode zijn de scopes van Zandmaas en Grensmaas niet gewijzigd.

### Tijd

De hoogwaterbeschermingsmaatregelen voor de Zandmaas dienen in 2015 en voor de Grensmaas in 2017 te zijn gerealiseerd. De afgelopen periode geeft geen aanleiding deze einddoelen bij te stellen. Voor het hoogwaterseizoen 2008/2009 waren op circa 1 km na, alle stedelijke kaden op hoogte.

### **Financiën en risico's**

Ten opzichte van de vorige voortgangsrapportage (VGR 14) is het projectbudget van Zandmaas gestegen met € 0,2 miljoen tot € 533,6 miljoen. Het projectbudget van Grensmaas is gestegen met € 0,4 miljoen tot € 140,2 miljoen. Beide verhogingen zijn het gevolg van de verwerking van de in 2008 ontvangen bedragen.

De prognose eindstand voor Zandmaas is met € 3,9 miljoen naar beneden bijgesteld (zomerbedverdieping Grave en bijstelling risico grondstromen) en bedraagt € 508,1 miljoen. In de volgende VGR zullen de financiële consequenties m.b.t. Well Aijen worden verwerkt. Voor Grensmaas is de prognose gestegen met € 11,4 en bedraagt nu € 145,2 miljoen. Deze verhoging is vooral veroorzaakt door hogere kosten van opruimen van explosieven en van het realiseren van een aantal rivierkundige maatregelen. In de uitvoeringsovereenkomst uit 2005 is met het Consortium Grensmaas afgesproken dat deze zaken tot de verantwoordelijkheid van de convenantpartners behoort.

## **1. Inleiding**

### **1.1 Inleiding**

Deze halfjaarlijkse rapportage wordt uitgebracht in het kader van de 'Regeling grote projecten' van de Tweede Kamer en betreft de periode van 1 juli 2008 tot en met 31 december 2008. In deze rapportage wordt een beschrijving van de voortgang van de projecten Zandmaas en Grensmaas gegeven en is een financiële verantwoording opgenomen. Hierbij wordt met name aandacht besteed aan afwijkingen ten opzichte van de vorige periode. Ten slotte worden de risico's van de projecten in beeld gebracht.

Naast genoemde projecten maakt – vanwege de raakvlakken en de verwevenheid van de grondstromen – ook het deelproject Maasroute deel uit van RWS Maaswerken. Het deelproject Maasroute is door de Tweede Kamer niet aangewezen als Groot Project en is daarom niet meegenomen in deze rapportage, uitgezonderd de raakvlakken met de Zandmaas en de Grensmaas.

### **1.2 Leeswijzer**

In hoofdstuk 2 wordt een korte beschrijving gegeven van de relevante ontwikkelingen in de omgeving van het project. Na een korte beschrijving van de essentialia van het project in hoofdstuk 3 wordt in hoofdstuk 4 ingegaan op de voortgang van het project en de diverse raakvlakken die bij het project een rol spelen. Aansluitend staat hoofdstuk 5 in het teken van de projectbeheersing. Het accent ligt op de scopewijzigingen en mutaties in de planning, de financiën en de belangrijkste risico's ten opzichte van de eerdere rapportages.

## 2. Het project in zijn omgeving

Een groot (nat) project als RWS Maaswerken met haar lange uitvoeringsduur staat constant onder invloed van (beleids)ontwikkelingen. Enerzijds zijn dat ruimtelijke ontwikkelingen in en nabij het Maasdal die zich voordoen buiten de scopes RWS Maaswerken, anderzijds zijn dat invloeden als gevolg van mogelijke veranderingen in beleid en wet- en regelgeving. En uiteraard de toenemende (mondiale) aandacht voor klimaatverandering kan invloed hebben op de uitvoering van de scopes RWS Maaswerken.

In voorgaande Voortgangsrapportages Zandmaas en Grensmaas zijn risicoprofielen gedefinieerd en voorzien van budgetten. Daarin wordt tevens ingespeeld op veranderingen in beleid en wet- en regelgeving.

### Natuurwetgeving

De voor het project relevante aanwijzingsbesluiten ingevolge de Natuurbeschermingswet 1998 zijn in 2008 gepubliceerd. De verwachting is dat de aanwijzingsbesluiten geen belemmering hoeven te vormen voor de tijdige uitvoering van RWS Maaswerken. De ontwikkelingen zullen verder worden gevolgd.

### Waterwet

De modernisering en stroomlijning van het wettelijk instrumentarium inzake het waterbeheer die de Waterwet met zich brengt, heeft naar de huidige verwachting positieve gevolgen voor RWS Maaswerken. De Waterwet heeft immers als doelstelling een vermindering van regels en vergunningstelsels. Daarnaast zal de waterbodem integraal onderdeel gaan uitmaken van de Waterwet en niet langer vallen onder de Wet bodembescherming. Naar verwachting wordt de invoeringswet in het voorjaar van 2009 vastgesteld.

### Leidraad Rivieren

De recent uitgebrachte Leidraad Rivieren (2008) wordt gebruikt bij het ontwerp van komende projecten waarin dijken versterkt dan wel verlegd of aangelegd worden, alsmede bij rivierversuiming. Aan de hand van de Ruimte voor de Rivier-projecten Ontpoldering Overdiepse Polder en Dijkverlegging Westenholte is onderzocht in hoeverre de nieuwe Leidraad gevolgen heeft voor de rivierdijkontwerpen. Dit onderzoek heeft aanleiding gegeven tot het ontwikkelen van een addendum op de Leidraad Rivieren. Bij het project sluitstukkaden blijkt het noodzakelijk om in aanvulling hierop ook een ontwerp kader specifiek voor de Maaskaden te ontwikkelen, waarbij zoveel als mogelijk wordt aangesloten bij de praktijk van ontwerp en aanleg van de kaden in Roermond, Venlo en Gennep. Bij de ontwikkeling van een addendum voor de Limburgse Maas worden de beide waterschappen en provincie Limburg betrokken. Naar verwachting kan dit addendum in de loop van 2009 worden vastgesteld.

### Bodemkwaliteit

Met de inwerkingtreding van het Besluit bodemkwaliteit is de noodzaak en de juridische basis voor de beleidsregels Actief Bodembeheer Rijntakken en Maas (ABR&M) grotendeels komen te vervallen. Alleen de beleidsregel over het inrichten van kleine stortplaatsen wordt op verzoek van de provincies gehandhaafd. De komende periode wordt benut om het beleid officieel in te trekken. Naar verwachting wordt begin 2009 een intrekingsbesluit in de Staatscourant gepubliceerd.

Voor de hoogwatergeul Lomm wordt als onderdeel van het intrekken van ABR&M en de inwerkingtreding van het Besluit bodemkwaliteit (Bbk) de Wm-vergunning zodanig aangepast dat het berging van grond onder de vlag van het Bbk als een grootschalige bodemtoepassing wordt vormgegeven. De uitvoering van de werkzaamheden wordt niet gewijzigd.

### 3 Essentialia Zandmaas en Grensmaas

#### 3.1 Doelstellingen

Na de twee hoogwaters in de Rijn en de Maas in december 1993 en januari 1995, presenteerde het kabinet in februari 1995 het Deltaplan Grote Rivieren. De Zandmaas en Grensmaas maken deel uit van dit plan. Belangrijkste doelstelling van deze projecten is het verbeteren van de bescherming van inwoners van Limburg en Noord-Brabant tegen hoogwater in de Maas. In bijlage 2 en 3 worden de doelstellingen meer uitvoerig geschetst.

De hoogwaterbeschermingsmaatregelen voor de Zandmaas dienen in 2015 en voor de Grensmaas in 2017 te zijn gerealiseerd. Voor de bevolkingscentra langs de Zandmaas diende de bescherming vóór 2008 te zijn bereikt. Daarom zijn de kademaatregelen in de gemeenten Roermond, Venlo, Gennep en Mook en Middelaar met voorrang uitgevoerd. Voor het hoogwaterseizoen 2008/2009 is ca 39 van de in totaal 40 km aan permanente kaden in deze stedelijke gebieden op hoogte gebracht. De resterende kaden zullen naar verwachting voor het hoogwaterseizoen 2009/2010 (1 oktober 2009) op hoogte zijn.

#### 3.2 Maatregelenpakket

Het maatregelenpakket van de Zandmaas bestaat onder meer uit het aanleggen en verhogen van kaden, het verruimen van de rivier de Maas, de aanleg van een retentiegebied en hoogwatergeulen en het bevorderen van natuurontwikkeling. Daarnaast vinden mitigerende maatregelen plaats, met name door de uitvoering van peilopzet.

Het maatregelenpakket van de Grensmaas bestaat uit het verruimen van de rivier, de aanleg van kaden, de aanleg van dekgrondbergingen en nevengeulen en het bevorderen van natuurontwikkeling. Dit wordt gecombineerd met de winning van grind. Daarnaast vinden mitigerende maatregelen plaats ter voorkoming van grondwaterstanddaling.

#### 3.3 Convenantpartners

Bij het project zijn drie convenantpartners betrokken: het ministerie van Verkeer en Waterstaat (V&W), de provincie Limburg en het ministerie van Landbouw, Natuur en Voedselkwaliteit (LNV). De verschillende maatregelen worden voorbereid en uitgevoerd door RWS Maaswerken, die financieel en organisatorisch onder de verantwoordelijkheid van V&W valt.

#### 3.4 Historisch financieel overzicht

De totale bijdrage van V&W aan de projecten Zandmaas en Grensmaas op het moment van het Ontwerp Tracébesluit Zandmaas/Maasroute (OTB 1998) was € 358,5 miljoen. Het totale projectbudget van RWS Maaswerken sloot op dat moment op € 381 miljoen, prijspeil 1998 (pp '98). De uitsplitsing van dit projectbudget voor Zandmaas en Grensmaas is in tabel 1 zichtbaar gemaakt. Dit budget wordt in de voortgangsrapportages als basis genomen.

Tabel 1 Het referentiebudget voor RWS Maaswerken ten tijde van OTB 1998

Onderdeel en bijdrage		Miljoen Gulden prijspeil 1998	Miljoen Euro prijspeil 1998
Zandmaas	Bijdrage V&W	680	308,6
	Bijdrage LNV en provincie Limburg	27	12,3
<b>Totaal</b>		<b>707</b>	<b>321</b>
Grensmaas	Bijdrage V&W	110	49,9
	Bijdrage nog te verdelen over convenantpartners	23	10,4
<b>Totaal</b>		<b>133</b>	<b>60</b>
<b>Totaal Zandmaas en Grensmaas</b>		<b>840</b>	<b>381<sup>1</sup></b>

<sup>1</sup> Het bedrag van € 381 miljoen zoals hier in de historische tabel opgenomen is nog inclusief de bijdrage van LNV van € 10 miljoen. Deze bijdrage loopt niet via de begroting van V&W maar via die van LNV. Dit is in de tabellen projectbudget (tabel 3) en mutatieoverzichten (tabel 4 en 5) gecorrigeerd.

## 4. Voortgang

### 4.1 Zandmaas

#### **Uitvoering retentiegebied Lateraalkanaal West**

Naar aanleiding van de wensen van het waterschap Peel en Maasvallei -eindbeheerder van het retentiegebied Lateraalkanaal West- met betrekking tot het programma van eisen, heeft bestuurlijk overleg plaatsgevonden. Dit overleg heeft erin geresulteerd dat op een groot aantal punten overeenstemming is bereikt. Voor de resterende punten (waterkering St. Anna's Beemd en de kering onder de provinciale weg N280) zijn procesafspraken gemaakt met het doel om de realisatie daarvan parallel aan de overige werkzaamheden van het contract te laten plaatsvinden. Op basis van de gemaakte afspraken wordt de aanbestedingsfase van het project voorbereid die in 2009 plaats zal vinden. Dit is ca 6 maanden later dan gepland, dit heeft geen effect op de tijdige realisatie van de Zandmaas doelstelling.

#### **Uitvoering rivierverruiming**

##### *Zomerbedverdieping stuwpand Grave*

De laatste oeverstroken in dit stuwpand zijn door inzet van het onteigeningsinstrument verworven. Deze procedure heeft geen gevolgen voor de tijdige realisatie van de zomerbedverdieping. De door de aannemer opgestelde aangepaste versie van het definitief ontwerp is ontvangen en wordt beoordeeld. De feitelijke zomerbedverdieping start medio 2009.

##### *Peilopzet stuwpand Grave*

De implementatie van het grondwaterinformatiesysteem en het verhogen van de brug in De Cuijkse Steeg te Mook en Middelaar zijn gerealiseerd.

##### *Zomerbedverdieping stuwpand Sambeek*

Het contract voor de zomerbedverdieping is opgesteld en er zal worden gestart met de procedure herhalingsopdracht (niet openbare procedure), waarbij de aannemer van de verdieping Grave een prijsaanbieding zal worden gevraagd. Indien niet tot overeenstemming wordt gekomen wordt alsnog een openbare aanbestedingsprocedure gestart.

##### *Aanpassing stuw Sambeek*

De aanpassing verloopt conform planning.

##### *Peilopzet stuwpand Sambeek*

Mogelijke partijen die schade lijden (30) zijn in beeld gebracht en geïnformeerd over de peilopzet. Hiervan hebben zich een beperkt aantal (5) partijen met percelen langs de Maas gemeld. De activiteiten liggen op schema.

#### **Uitvoering hoogwatergeulen**

##### *Hoogwatergeul Lomm*

De door de zelfrealisator ingezette wijziging van de Wm- en Wvo-vergunning wordt naar verwachting in het eerste kwartaal van 2009 afgerond. In de rapportageperiode is vanuit Bocht Neer de eerste partij "Maaswerkengrond" in Lomm afgeleverd. De aanvoer van grond zoals die in de overeenkomst met de zelfrealisator is overeengekomen verloopt volgens planning. Door een intensieve samenwerking tussen de zelfrealisator Lomm, Handhaving RWS, Maaswerken en de aannemer Bocht Neer is de uitvoering goed verlopen. Ook de uitvoering van de Hoogwatergeul Lomm zelf loopt volgens planning. In de loop van 2009 zal vooruitlopend op de verdere ontgraving van het gebied een volgend gedeelte van de Hoogwatergeul Lomm archeologisch worden onderzocht.

##### *Hoogwatergeul Well Aijen*

De onteigening van een aantal percelen binnen de hoogwatergeul is ingezet.

De provincie Limburg heeft VenW in oktober 2008 verzocht:

- in te stemmen met de uitvoering van het plan Maaspark Well;
- de excessieve kosten voor archeologie (€ 7,5 mln. voor het TB-deel van de hoogwatergeul en € 3 mln. voor het restant van het plan Maaspark Well) beschikbaar te stellen; en
- het aldus vermeden tekort op de stand-alone uitvoering van de hoogwatergeul volgens Tracébesluit (€ 12,5 mln.) via het ILG toe te voegen aan de daarbinnen geormerkte



zogenoemde Veermangelden en zo via het meerjarenplan Zandmaas pakket II dienstbaar te maken aan de realisatie van het advies van de Deltacommissie.

Eerder heeft de provincie bij brief van 20 december 2005 de verwachting uitgesproken dat de hoogwatergeul budgettair neutraal kan worden uitgevoerd binnen de kaders van het Tracébesluit, in combinatie met verdergaande gebiedsgerichte ontwikkeling in het gebied Leukerwaarden

In reactie op de brief van 20 december 2005 (d.d. 13 maart 2006, brief met kenmerk SDG/2006/248) is de provincie uitgenodigd het gebiedplan verder uit te werken. Daarbij is aangegeven:

- dat de uitwerking van het plan Maaspark Well voor rekening en risico komt van de initiatiefnemers en/of de provincie
- dat vanuit de belofte aan de bewoners van het Maasdal, de hoogwaterbescherming ter plaatse uiterlijk 2015 gerealiseerd moet zijn.

In juni 2006 is er een overeenkomst gesloten met de eigenaar van het grootste deel van de gronden Kampergeul B.V., over de (zelf)realisatie van de hoogwatergeul. Kenmerk van een zelfrealisatieproject is dat alle kosten en risico's die verband houden met de realisatie van de hoogwatergeul voor rekening van de eigenaar c.q. de zelfrealisator komen. Dat maakt dat er geen ruimte is voor een financiële bijdrage aan de realisatie van de hoogwatergeul Well Aijen, noch rechtstreeks, noch indirect via een bijdrage aan het plan Maaspark Well. Op 22 december 2008 is daarom per brief aan de provincie aangegeven dat er van de zijde van VenW niet de bereidheid bestaat om de excessieve archeologische kosten van in totaal € 10,5 mln. voor haar rekening te nemen.

In plaats daarvan heeft de staatssecretaris van Verkeer en Waterstaat wel aangegeven bereid te zijn om een eenmalige, algemene bijdrage te doen aan de provincie Limburg voor gebiedsgerichte ontwikkeling. De éénmalige algemene bijdrage voor gebiedsgerichte ontwikkeling is vastgesteld op € 15 mln. Dit is de besparing die het Rijk realiseert indien de hoogwatergeul Well-Aijen, conform het principe van zelfrealisatie wordt gerealiseerd.

#### **Aankoop gronden Heukelomsebeek en nevengeulen**

##### *Heukelomse beekgebied*

Voor het Heukelomse beekgebied geldt een doelstelling van het realiseren van 156 ha nieuwe natuur, zoals vastgelegd in het stimuleringsplan Noordelijk Maasdal van de provincie Limburg. Deze doelstelling wordt niet alleen door middel van (vrijwillige) grondverwerving gerealiseerd, maar deels ook in de vorm van particulier natuurbeheer en kavelruil. Het draagvlak voor de kavelruil bij de landbouw neemt af door diverse beleidsontwikkelingen in hetzelfde gebied. Het gaat daarbij dan bijvoorbeeld om extra ruimteclaims als gevolg van ontwikkelingen rond de ecologische hoofdstructuur, sluitstukkaden en de -vermeende- onzekerheid rond IVM en Deltacommissie (zie Veerman). Het risico van het niet tijdig realiseren van de natuurdoelstelling neemt hierdoor toe. Begin 2009 wordt overleg met de landbouwsector gestart om te bezien of aan de bezwaren tegemoet kan worden gekomen. Hierbij zijn ook het ministerie van Landbouw, Natuur en Voedselkwaliteit en de provincie Limburg betrokken.

##### *Grondverwerving nevengeulen*

Binnen de scope Zandmaas Pakket I is de grondverwerving voor de nevengeulen Belfeld-west en Sambeek-oost opgenomen. Aangezien er sprake is van vrijwillige verwerving is het risico aanwezig dat er onvoldoende voortgang wordt geboekt in het dossier en de natuurdoelstellingen niet zullen worden gehaald.

De convenantpartijen zijn ambtelijk op de hoogte gesteld van de voortgang en de onmogelijkheid om binnen de gestelde termijn de gronden te verwerven. Realisatie van de nevengeul Sambeek lijkt, op basis van een aangepast ontwerp, wel haalbaar; de nog te verwerven gronden in de nevengeul Belfeld zijn zodanig gelegen dat realisatie niet op tijd mogelijk is.

Verdere inspanning in grondaankoop op de huidige basis zal waarschijnlijk niet tijdig tot het gewenste resultaat leiden. Er wordt daarom in samenspraak met LNV en de provincie Limburg gekeken naar de verdere aanpak/alternatieven voor de grondverwerving.

## **4.2 Grensmaas**

### **Consortium Grensmaas**

Op vrijdag 3 oktober 2008 is met een officiële openingshandeling door de staatssecretaris van Verkeer en Waterstaat en de Gouverneur van de provincie Limburg het startsein gegeven voor het

Grensmaasproject. Aansluitend was er ook voor publiek en omwonenden een programma in het kader van de start van het Grensmaasproject.

De bouw van het verwerkingsbekken in Itteren ligt op schema. In het voorjaar van 2009 zal de bouw gereed zijn, wordt de grindverwerkingsinstallatie aangevoerd en kan met grindwinning worden gestart. In Meers is Consortium Grensmaas bezig met versnelde afvoer van toutvenant via een nieuw aangelegde laadvoorziening aan het Julianakanaal. Ook in Bosscherveld is de uitvoering sinds 13 oktober in volle gang. Nadat de kaden zijn opgehoogd, leidingen zijn verlegd, geluidsvoorzieningen zijn aangebracht en het startgat is gegraven, zal in februari 2009 worden begonnen met de grindwinning.

In de overeenkomst met het Consortium Grensmaas is bepaald dat in 2008 en 2012 de voortgang van het Grensmaasproject geëvalueerd wordt. Doel van deze evaluaties is om vast te stellen of de mijlpalen voor de hoogwaterdoelstelling in 2017, natuurdoelstelling in 2018 en het einde project in 2022 nog haalbaar zijn. Samengevat is de uitkomst van de eerste evaluatie dat er weliswaar een vertraging is opgetreden bij de start van de uitvoering, maar dat aanpassing van de mijlpaaldata van de projectdoelen nu niet aan de orde is. Partijen zien namelijk mogelijkheden om de vertraging als gevolg van een verlate start van de uitvoering in te lopen.

Deze versnellingsmogelijkheden hebben grotendeels betrekking op de werkzaamheden die op de locatie Koeweide uitgevoerd gaan worden. De start van de werkzaamheden op deze locatie zijn gepland na het tweede evaluatiemoment. De komende jaren worden benut om de inlooptermijnen verder te verkennen.

Artikel 15.3 uit de uitvoeringsovereenkomst, waarin staat dat partijen in overleg zullen treden indien er ongunstige invloeden optreden, is voor CG aanleiding geweest om melding te maken van een aantal tegenvallende invloeden. CG heeft gevraagd om o.b.v voorgaand artikel overleg te plegen met de convenantpartners. Hieraan zal in het eerste kwartaal van 2009 invulling worden gegeven.

Het Consortium Grensmaas heeft aangegeven de structuur van haar organisatie te willen aanpassen. Naar het oordeel van RWS Maaswerken heeft dit ongewenste gevolgen voor het “zekerhedenpakket” van de overheid, zoals voortvloeit uit de overeenkomst tussen Consortium Grensmaas en de convenantpartners. Maaswerken en het Consortium Grensmaas zijn in overleg om te bezien hoe de zekerheidsstelling van de overheid gewaarborgd blijft.

Er is enige vertraging opgetreden bij het verleggen van de stikstofleiding van Air Liquide. De vertraging wordt veroorzaakt door een discussie over de toepassing van de nadeelcompensatie regeling verlegging kabels en leidingen '99 (NKL). Op dit moment vinden gesprekken plaats met Air Liquide, Consortium Grensmaas en de Maaswerken om uit de impasse te komen.

#### **Vlaamse Boertien locaties**

De aanbesteding heeft op 26 september 2008 plaats gevonden. De gunningbeslissing heeft in december 2008 plaatsgevonden. De Vlaamse Stedenbouwkundige Vergunning is in december afgegeven. Hierop kan wel nog beroep bij de Belgische Raad van State worden aangetekend.

#### **Permanente rivierkundige maatregelen (bodem- en oeverbestortingen)**

Met het Consortium Grensmaas is contractueel vastgelegd dat een deel van de werkzaamheden in de Grensmaas, de permanente bodem- en oeverbestorting, door RWS Maaswerken zelf worden uitgevoerd. Het werk aan Nederlandse zijde (oeverbestorting Meers) is definitief begin oktober gegund. Met de gunning van de Vlaamse Boertienlocaties is het werk voor de bodembestorting (locatie Meers) gegund. Begin 2009 wordt een gezamenlijk afstemmingoverleg georganiseerd. Voor de overige rivierkundige maatregelen zijn de onderzoeken inmiddels gestart. Het betreft de locaties Itteren, Berg aan de Maas en Obbicht.

In het vierde kwartaal zijn drie werken opgeleverd, te weten rivierversmalling Roosteren, mitigerende maatregelen fase 3 en het proefproject Meers.

### **4.3 Kaden**

#### ***Uitvoering kadeverhogingen***

Van de in totaal 40 km permanente kaden was een viertal trajecten met een lengte van ca. 1 km niet voor de start van het hoogwaterseizoen 2008/2009 gereed. Het betreft de vakken Venlo-Blerick (750

m), een klein deel van het traject Gennep-Haven Heijen (77 m) en Gennep Centrum gemeentewerf (150 m). Tevens is op een traject in Venlo centrum (175m) een aanvullend intensief onderzoek naar "niet geëxplodeerde explosieven" noodzakelijk gebleken en is de uitvoering aangehouden. Voor deze trajecten is, net als afgelopen hoogwaterseizoen, ter plaatse de toegezegde bescherming gegarandeerd door tijdelijke voorzieningen. Deze trajecten zullen naar verwachting voor het hoogwaterseizoen 2009/2010 (1 oktober 2009) op hoogte zijn.

Ten aanzien van de resterende kadetrajecten is de stand van zaken ultimo 2008 als volgt: In het traject Venlo-Blerick (750 meter) is gestart met de uitvoering bij de Staaiweg en Sur Meuse (ca. 450m). Voor de Pontanusstraat (ca. 300m) is het ontwerp gereed. RWS Maaswerken volgt hier het POL traject. Voor een lengte van ca. 90 meter zijn in bestuurlijk overleg afspraken gemaakt over een voorstel van de gemeente Venlo over de positionering van de waterkering in verband met de ontwikkeling van een hotel. In het bestuurlijk overleg is afgesproken dat de waterkering moet kunnen worden gerealiseerd onafhankelijk van de voortgang en functionaliteit van het gebouw en de gemeente zorgt voor alle procedurele aspecten, vergunningen, afspraken over eigendommen en afspraken met de omgeving. RWS Maaswerken zal in overleg met het waterschap het technisch ontwerp voor dit deel verder uitwerken.

Voor het traject Gennep-Haven Heijen (77m) is het ontwerp bij UTD Hendrix gereed. Gebleken is dat UTD een forse schadeloosstelling eist in verband met 'laad en los belemmeringen en extra scheepvaart bewegingen gedurende de uitvoering. RWS Maaswerken is hierover in onderhandeling met UTD.

De realisatie van 80 meter kaden bij de firma AVG is met meer onzekerheid omgeven. In 2002 is tussen waterschap, RWS en firma AVG overeengekomen ter plaatse een demontabele kade te realiseren. In verband met de geplande, maar onzekere uitbreiding van de haven Heijen (als Regionaal Overslag Centrum - ROC) bestaat de mogelijkheid de kering uit te voeren als groene kade, in plaats van een demontabele kering. AGV beroept zich echter op eerdere afspraken over de aanleg van een demontabele kering en eist een grote schadevergoeding voor bedrijfsschade, laad en losvoorzieningen en logistieke aanpassingen, inclusief een compensatie voor het niet krijgen van een demontabele kering. De gemeente heeft aangegeven uiterlijk in januari 2009 duidelijkheid te geven over de ontwikkelingen van het ROC. De situatie zal in het bestuurlijk overleg met de gemeente in januari 2009 worden besproken.

Bij de gemeentewerf Gennep Centrum is de afronding van de door de gemeente Gennep uit te voeren bodemsanering verder vertraagd, waardoor de werkzaamheden niet voor het hoogwaterseizoen zijn afgerond. De gemeentelijke sanering is uiteindelijk op 8 december 2008 opgeleverd. RWS Maaswerken is op die dag gestart met de aanleg van de harde kade.

Omdat de gemeentelijke saneringswerken in het deel van de groene kaden niet voor het hoogwaterseizoen gereed waren, is -onder verantwoording van de gemeente- op aanwijzen van het waterschap een tijdelijke (zand)kade opgebouwd voor de 1/250<sup>ste</sup> hoogwaterbescherming. Na het gereed melden van de sanering door de gemeente moet deze tijdelijke kade weer deels worden afgegraven, waarna RWS Maaswerken de definitieve kaden afwerkt met een kleilaag. Het waterschap heeft echter geen toestemming gegeven om de definitieve kade af te bouwen in het winterseizoen, gezien de oncontroleerbaarheid van de kwaliteit van de klei. RWS Maaswerken kan daarom pas na 1 april 2009 de werkzaamheden afronden. Naar verwachting zijn de werkzaamheden aan de definitieve kade voor het hoogwaterseizoen 2009/2010 (1 oktober 2009) afgerond.

Op een traject in Venlo centrum (175 meter) is een aanvullend onderzoek naar 'niet geëxplodeerde explosieven' noodzakelijk gebleken en is het traject niet vrijgegeven voor uitvoering. In overleg met de gemeente Venlo is een alternatief ontworpen in aansluiting op de uitvoering van de Maasboulevard en de dijkverlegging Maaswaard door de gemeente. RWS Maaswerken zal de werkzaamheden die direct verband hebben met de waterkering uitvoeren in het voorjaar 2009. De gemeente zorgt voor de verdere afwerking zonodig in overleg met beheerders.

### ***Keringen in de Roer***

De keringen in de Roer zijn op 22 oktober officieel in gebruik genomen.

### ***Overdracht kaden***

Met de waterschappen zijn afspraken gemaakt over de overdracht van het formeel juridische eigendom van de kaden. De afspraken zijn vastgelegd in een op 4 juli 2008 getekend overdrachtsdocument. De administratieve afhandeling van de eigendomsoverdracht is nog niet

volledig afgerond, omdat er nog aanvullende gegevens bij de Dienst Domeinen blijken te moeten worden aangeleverd. Het overleg hierover was eind 2008 nog niet afgerond.

### **Sluitstukkaden**

In het Algemeen Overleg van 3 juni 2008 is door de staatssecretaris van Verkeer en Waterstaat toegezegd om in overleg te treden met de waterschappen over de hydraulische randvoorwaarden voor de sluitstukkaden in relatie tot de gedane toezeggingen om in het Maasdal een beschermingsniveau van 1:250 te realiseren.

Dit heeft geleid tot een onderzoek, gezamenlijk uit te voeren door V&W, de waterschappen en de provincie. Het onderzoek bestaat uit hydraulische berekeningen op basis van de afvoergolf HR2006, een inventarisatie van de basisgegevens, een verkenning van de planologische inpassing en een uitwerking van het toepassen van de leidraad Rivieren. Ook zal een globale inschatting van de financiële consequenties worden gemaakt. De uitgangspunten zijn door betrokken partijen vastgelegd in een overleg van 4 juli.

## 5. Projectbeheersing

### 5.1 Kwaliteit

#### *Projectbeheersing/audits*

Als uitvloeisel van het Beheersmodel Grote Projecten is op 12 augustus 2008 de vernieuwde 'Nota projectbeheersing en bedrijfsvoering bij RWS Maaswerken' vastgesteld door de plaatsvervangend Directeur-Generaal van Rijkswaterstaat.

Het auditprogramma van 2008 is compleet uitgevoerd. De uitwerking van de verbeterpunten, voortkomend uit de audit op het grondverwervingsproces, is gereed en kan op draagvlak rekenen. Het belangrijkste punt van aandacht is de interne informatievoorziening. Feitelijke implementatie en een definitieve rapportage volgen in het eerste kwartaal van 2009.

Twee audits van de DAD (naar de maatregel Roosteren en de interfaces van Grensmaas) waren eind 2008 nog niet volledig afgerond, maar de contouren van de rapporten zijn bekend. Onderzoek naar de implementatie van de aanbevelingen zullen opgenomen worden in het auditprogramma 2009.

### 5.2 Scopewijzigingen

In de rapportageperiode zijn de scopes van Zandmaas en Grensmaas niet gewijzigd.

### 5.3 Planning

In deze paragraaf wordt voor de deelprojecten Zandmaas en Grensmaas de realisatie van de projectdoelstellingen besproken. In tabel 2 is een overzicht van de masterplanning opgenomen.

#### **Zandmaas rivierverruiming**

In de tweede helft van 2008 is een aantal geringe mutaties in een aantal maatregelplanningen – onder meer Lateraal kanaal West en verdieping Sambeek – opgetreden. Deze hebben geen effect op de tijdige realisatie van de Zandmaas doelstellingen.

Door het stagneren van vrijwillige grondverwerving is het risico van het niet realiseren van de natuurdoelstelling toegenomen.

#### **Grensmaas**

##### *Permanente rivierkundige maatregelen*

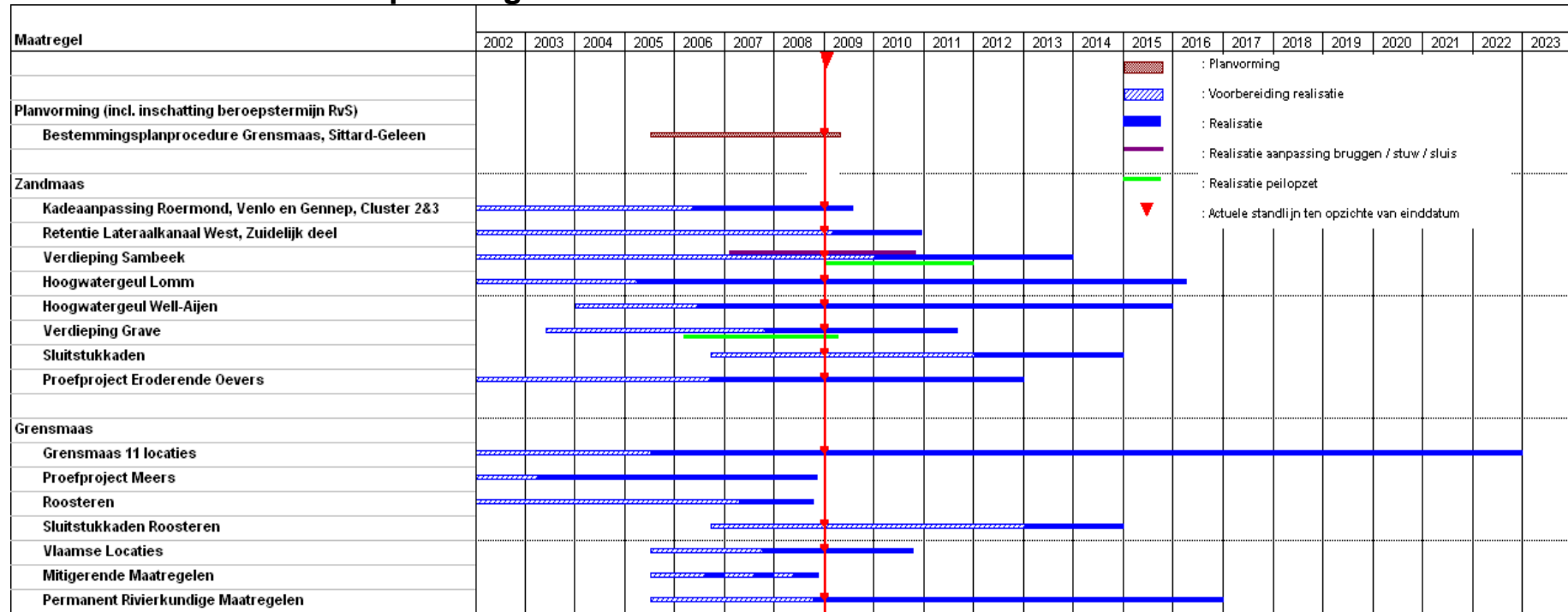
In de planning wordt uitgegaan dat de bodem- en oeverbestorting Itteren in 2009 kan worden uitgevoerd met een overloop naar 2010. De overige bodem- en oeverbestorting in Berg aan de Maas en Obbicht kunnen later uitgevoerd worden, mede afhankelijk van de planning en voortgang van CG en Vlaanderen. Deze ontwikkeling heeft geen effect op de tijdige realisatie van de Grensmaas doelstellingen.

De mitigerende maatregelen, fase 3, zijn één jaar eerder gereed dan gepland. De oorzaak hiervan is dat de werkbare periode afhankelijk is van de afvoer in de Maas, die lager is geweest dan gemiddeld genomen.

#### **Kaden**

Voor het hoogwaterseizoen 2008/2009 zijn, op circa 1 km na, alle stedelijke kaden op hoogte. De knelpunten betreffen nog de vakken Venlo-Blerick (750 m) en een klein deel van het traject Gennep-Haven Heijen (77 m) en Gennep Centrum gemeentewerf (150 m). In Venlo centrum is het vertragsrisico ter plaatse van de Maasbrug, als gevolg van mogelijke explosieven opgetreden. Deze trajecten zullen naar verwachting voor het hoogwaterseizoen 2009/2010 (oktober 2009) zijn afgerond. De realisatie van een deel van de kade over een lengte van ca 90 meter in de Pontanusstraat (Venlo-Blerick) is daarbij het meest kritisch als gevolg van het feit dat op verzoek van de gemeente Venlo wordt gekozen voor een afwijkende positionering van de waterkering. De gemeente dient hiervoor planologische procedures te doorlopen.

**Tabel 2 Overzicht masterplanning**



## 5.4 Financiën

### Projectbudget

In deze rapportage wordt voor de financiële verantwoording uitgegaan van de onderverdeling Zandmaas en Grensmaas. Onderstaande tabel geeft, uitgaande van het referentie projectbudget ten tijde van het OTB, het totaal aan mutaties weer. De mutaties staan uitgesplitst in tabel 4 en 5 en de mutaties die zich in deze periode hebben voorgedaan, worden onder tabel 3 toegelicht.

Tabel 3 Projectbudget (Bedragen in miljoen EURO, incl. BTW)

	OTB/POL pp'98	Wijzigingen Incl. prijsindexering		Project budget V&W begroting pp '08	Nog bij te dragen LNV en Provincie
		Vorige perioden	Deze periode		
Zandmaas	311	222,4	0,2	533,6	8,4 <sup>2</sup>
Grensmaas	60	79,8	0,4	140,2	8,0 <sup>3</sup>
<b>Totaal</b>	<b>371</b>	<b>302,2</b>	<b>0,6</b>	<b>673,8</b>	<b>16,4</b>

Het projectbudget van Zandmaas is deze periode met € 0,2 miljoen verhoogd door het verwerken van de ontvangsten van 2008. Het budget voor de Zandmaas bedraagt € 533,6 miljoen voor rekening van het ministerie van V&W. Inclusief de bijdragen van de provincie Limburg en het ministerie van LNV is in totaal € 542,0 miljoen beschikbaar.

Het projectbudget van Grensmaas is verhoogd met € 0,4 miljoen door het verwerken van de ontvangsten van 2008. Voor de Grensmaas is na de mutatie in deze periode € 140,2 miljoen voorzien voor rekening van het ministerie van V&W. Inclusief de bijdragen van het ministerie van LNV en provincie Limburg is € 148,2 miljoen beschikbaar.

### Mutatieoverzichten

In tabel 4 en 5 staat voor de Zandmaas en de Grensmaas een specificatie van alle mutaties, uitgesplitst in scopewijzigingen, mee- en tegenvallers en technische mutaties. De bedragen van de mutaties zijn met behulp van de IBOI-index<sup>4</sup> teruggerekend naar de bedragen op prijspeil 1998.

Tabel 4 Mutatieoverzicht Zandmaas (Bedragen in miljoen EURO, incl. BTW)

V&W Budget Zandmaas	Bedrag prijspeil 1998	Bedrag bericht aan TK	Prijspeil Bedrag bericht aan TK	Bron Nummer VGR (DGR <sup>5</sup> ) ZM en GM
<b>TB en POL Zandmaas</b>	<b>311,0</b>	<b>311,0</b>	<b>1998</b>	<b>12<sup>e</sup> DGR</b>
<b>Scopewijzigingen</b>				
Kaden bevolkingscentra	34,1	35,4	2000	12 <sup>e</sup> DGR
Hoogwatergeul Ooijen	-/-13,6	-/-14,1	2000	13e DGR/1 <sup>e</sup> VGR
Nevengeul Belfeld	0	0,0		
Bereiken 100% hoogwaterbescherming	11,4	13,6	2003	4 <sup>e</sup> VGR
Herstel Rijkelse Bemden	11,1	13,0	2005	8 <sup>e</sup> VGR
Verhoging Risico algemeen	33,0	38,5	2005	8 <sup>e</sup> VGR
Vermindering aankoop natuurgronden (14 ha)	-/-0,1	-/-0,1	2006	10 <sup>e</sup> VGR
Uitbreiding scope Sluitstuk Kaden (ophoging budget)	12,5	15,0	2008	14 <sup>e</sup> VGR

<sup>2</sup> Tevens neemt het ministerie van LNV binnen Zandmaas pakket I de aankoop van 214 ha natuurgronden voor haar rekening. De kosten hiervan worden direct verantwoord op de begroting van LNV.

<sup>3</sup> Tevens draagt het ministerie van LNV via de reguliere subsidiëring van natuurbeheerders circa € 30 miljoen bij aan natuurontwikkeling (750 ha). Deze bijdrage loopt via de begroting van het ministerie van LNV.

<sup>4</sup> IBOI-index is de index voor de Bruto Overheidsinvesteringen. Deze is als volgt: '98-'99 was 1,4%, '99-'00 was 2,5%, '00-'01 was 4,5%, '01-'02 was 3%, '02-'03 was 2,75%, '03-'04 was 1,23%, '04-'05 was 0,39%, '05-'06 was 0,66%, '06-'07 was 0,44% en '07-'08 was 1,5%.

<sup>5</sup> Deltaplan Grote Rivieren

Uitbreiding scope Sluitstuk kaden (verhoging opvangen binnen budget)	-/-12,5	-/-15,0	2008	14 <sup>e</sup> VGR
<b>Saldo scopewijzigingen</b>	<b>75,9</b>	<b>86,3</b>		
<b>Technische Mutaties</b>				
Toevoeging Budget Risicoreserve	44,5	46,3	2000	13 <sup>e</sup> DGR/1 <sup>e</sup> VGR
Desaldering inkomsten proefproject 1	7,7	7,7	1998	6 <sup>e</sup> DGR
Desaldering overige inkomsten t/m 2001	8,2	9,0	2001	13 <sup>e</sup> DGR/1 <sup>e</sup> VGR
Desaldering overige inkomsten 2002	0,3	0,3	2003	15 <sup>e</sup> DGR/3 <sup>e</sup> VGR
Desaldering overige inkomsten 2003	1,2	1,4	2003	5 <sup>e</sup> VGR
Desaldering overige inkomsten 2004	1,2	1,5	2004	7 <sup>e</sup> VGR
Desaldering overige inkomsten 2005	0,1	0,1	2005	9 <sup>e</sup> VGR
Desaldering overige inkomsten 2006	1,6	1,9	2006	10 <sup>e</sup> VGR
Desaldering overige inkomsten 2007	3,4	4,0	2007	13 <sup>e</sup> VGR
Desaldering overige inkomsten 2008	0,2	0,2	2008	15 <sup>e</sup> VGR
Grondaankopen LNV	-/-2,4	-/-2,5	2000	13 <sup>e</sup> DGR/1 <sup>e</sup> VGR
Peilopzet	5,2	5,5	2000	13 <sup>e</sup> DGR/1 <sup>e</sup> VGR
Taakstelling aanbestedingsmeevaller	-/-8,2	-/-9,6	2004	6 <sup>e</sup> VGR
Taakstelling aanbestedingsmeevaller	-/-10,1	-/-12,0	2005	8 <sup>e</sup> VGR
Technische mutatie (leenfaciliteit)	0,1	0,1	2007	12 <sup>e</sup> VGR
<b>Saldo technische mutaties</b>	<b>53,0</b>	<b>53,9</b>		
<b>Mee- en tegenvallers</b>				
Herijking raming op basis van TB	20,9	21,8	2000	13 <sup>e</sup> DGR/1 <sup>e</sup> VGR
Afrondingsverschillen	0,5	0,5	2005	9 <sup>e</sup> VGR
Administratieve correctie	-/- 0,1	-/- 0,1	2006	11 <sup>e</sup> VGR
<b>Saldo mee- en tegenvallers</b>	<b>21,3</b>	<b>22,2</b>		
<b>Totaal beschikbare budget prijspeil 1998</b>	<b>461,2</b>			
<b>Loon- en prijsbijstelling</b>				
Loon- en prijsbijstelling 1998 t/m 2001		22,5	2001	12 <sup>e</sup> DGR
Loon- en prijsbijstelling 2002		11,0	2002	14 <sup>e</sup> DGR/2 <sup>e</sup> VGR
Loon- en prijsbijstelling 2003		9,6	2003	5 <sup>e</sup> VGR
Loon- en prijsbijstelling 2004		4,1	2004	7 <sup>e</sup> VGR
Loon- en prijsbijstelling 2005		1,5	2005	9 <sup>e</sup> VGR
Loon- en prijsbijstelling 2006		2,1	2006	10 <sup>e</sup> VGR
Loon- en prijsbijstelling 2007		2,0	2007	12 <sup>e</sup> VGR
Loon- en prijsbijstelling 2008		7,4	2008	14 <sup>e</sup> VGR
<b>Saldo loon- en prijsbijstelling</b>		<b>60,2</b>		
<b>Totaal beschikbare budget 2008</b>		<b>533,6</b>		

Tabel 5 Mutatieoverzicht Grensmaas (Bedragen in miljoen EURO, incl. BTW)

V&W Budget Grensmaas	Bedrag prijspeil 1998	Bedrag bericht aan TK	Prijspeil Bedrag bericht aan TK	Bron Nummer VGR of DGR ZM en GM
<b>Ontwerp Streekplan Grensmaas</b>	<b>60,0</b>	<b>60,0</b>	<b>1998</b>	<b>12<sup>e</sup> DGR</b>
<b>Scopewijzigingen</b>				
Roosteren	0	0	2002	14 <sup>e</sup> DGR/2 <sup>e</sup> VGR
Mutaties door onderhandelingsresultaat	6,8	8,0	2005	8 <sup>e</sup> /9 <sup>e</sup> VGR
Mutaties door afspraken met Vlaanderen	16,1	19,0	2005	8 <sup>e</sup> /9 <sup>e</sup> VGR
Overige scope aanpassingen	12,7	15,0	2005	8 <sup>e</sup> /9 <sup>e</sup> VGR
Toevoeging risicoreserve Grensmaas	10,6	12,6	2005	8 <sup>e</sup> /9 <sup>e</sup> VGR
<b>Saldo scopewijzigingen</b>	<b>46,2</b>	<b>54,6</b>		
<b>Technische Mutaties</b>				
Desaldering overige inkomsten 2003	1,1	1,3	2003	5 <sup>e</sup> VGR



Desaldering overige inkomsten 2004	0,3	0,3	2004	7 <sup>e</sup> VGR
Desaldering overige inkomsten 2005	2,1	2,5	2005	9 <sup>e</sup> VGR
Desaldering overige inkomsten 2006	0,1	0,1	2006	11 <sup>e</sup> VGR
Desaldering overige inkomsten 2007	0,6	0,7	2007	13 <sup>e</sup> VGR
Desaldering overige inkomsten 2008	0,3	0,4	2008	15 <sup>e</sup> VGR
Technische mutatie (leenfaciliteit)	0,3	0,4	2007	12 <sup>e</sup> VGR
<b>Saldo technische mutaties</b>	<b>4,8</b>	<b>5,7</b>		
<b>Mee- en tegenvallers</b>				
Herijking n.a.v. het Eindplan Grensmaas	5,4	6,0	2002	15 <sup>e</sup> DGR/3 <sup>e</sup> VGR
Herijking ramingen n.a.v. POL Grensmaas	1,4	1,4	2005	8 <sup>e</sup> /9 <sup>e</sup> VGR
<b>Saldo mee- en tegenvallers</b>	<b>6,8</b>	<b>7,4</b>		
<b>Totaal beschikbare budget prijspeil 1998</b>	<b>117,8</b>			
<b>Loon- en prijsbijstelling</b>				
Loon- en prijsbijstelling 1998 t/m 2001		3,6	2001	12 <sup>e</sup> DGR
Loon- en prijsbijstelling 2002		0,8	2002	14 <sup>e</sup> DGR/2 <sup>e</sup> VGR
Loon- en prijsbijstelling 2003		0,5	2003	5 <sup>e</sup> VGR
Loon- en prijsbijstelling 2004/2005		2,5	2005	9 <sup>e</sup> VGR
Loon- en prijsbijstelling 2006		2,3	2006	10 <sup>e</sup> VGR
Loon- en prijsbijstelling 2007		1,6	2007	12 <sup>e</sup> VGR
Loon- en prijsbijstelling 2008		1,2	2008	14 <sup>e</sup> VGR
<b>Totaal loon- en prijsbijstelling</b>		<b>12,5</b>		
<b>Totaal beschikbare budget 2008</b>		<b>140,2</b>		

### **Uitgaven, inkomsten, verplichtingen en geplande kasstromen**

In onderstaande tabellen wordt een overzicht gegeven van uitgaven, inkomsten, aangegane verplichtingen in deze rapportageperiode en van toekomstige kasstromen.

Tabel 6 Uitgaven (Bedragen in miljoen EURO, incl. BTW)

	Totaal vorige perioden	Deze periode	Totaal
<b>Zandmaas</b>	<b>230,2</b>	<b>25,8</b>	<b>256,0</b>
<b>Grensmaas</b>	<b>62,0</b>	<b>1,7</b>	<b>63,7</b>
<b>Totaal</b>	<b>292,2</b>	<b>27,5</b>	<b>319,7</b>

De uitgaven voor de Zandmaas in de tweede helft van 2008 hebben betrekking op de uitvoering van de kadeversterkingen, de verhoging van de bruggen over het Maas-Waalkanaal peilopzet in het stuwpannd Grave en grondaankopen. De uitgaven voor de Grensmaas in de tweede helft van 2008 betreffen voornamelijk organisatiekosten.

Tabel 7 Inkomsten (Bedragen in miljoen EURO, incl. BTW)

	Totaal vorige perioden	Deze periode	Totaal
<b>Zandmaas</b>	<b>25,3</b>	<b>0,0</b>	<b>25,3</b>
<b>Grensmaas</b>	<b>6,1</b>	<b>0,1</b>	<b>6,2</b>
<b>Totaal</b>	<b>31,4</b>	<b>0,1</b>	<b>31,5</b>

De inkomsten van Grensmaas betreffen een ontvangst van een aannemer die met een negatief bedrag had ingeschreven voor een opdracht. Deze opdracht is afgerond en de aannemer heeft betaald.

Tabel 8 Aangegane verplichtingen (Bedragen in miljoen EURO, incl. BTW)

	Totaal vorige perioden	Deze periode	Totaal
<b>Zandmaas</b>	<b>277,1</b>	<b>16,1</b>	<b>293,2</b>
<b>Grensmaas</b>	<b>75,0</b>	<b>3,4</b>	<b>78,4</b>
<b>Totaal</b>	<b>352,1</b>	<b>19,5</b>	<b>371,6</b>

Voor Zandmaas hebben de aangegane verplichtingen voornamelijk betrekking op de uitvoering van de kadeversterkingen in Roermond, Venlo, Gennep en Mook en Middelaar en de activiteiten die plaatsvinden rondom Grave. Voor Grensmaas betreffen de aangegane verplichtingen voornamelijk de vastlegging van de opdrachten voor de drempels en de bodem- en oeverbeschermingsmaatregelen.

Tabel 9 Kasritme (Bedragen in miljoen EURO, incl. BTW)

	t/m 2008	2009	2010	2011	2012	2013 e.v.	Totaal
<b>Zandmaas</b>							
V&W	256,0	43,2	23,5	44,1	48,3	118,1	533,6
LNV/provincie nog bij te dragen							8,4 <sup>6</sup>
<b>Grensmaas</b>							
V&W	63,7	11,2	7,2	4,1	5,1	48,9	140,2
LNV/provincie nog bij te dragen							8,0 <sup>7</sup>
<b>Totaal V&amp;W</b>							<b>673,8</b>

Tabel 9 bevat een inschatting van het kasritme voor beide deelprojecten voor de periode 2009-2012. Deze reeks wordt regelmatig geactualiseerd op basis van de voortgang van het project en kan daarom afwijken van de reeks die in de Rijksbegroting staat opgenomen.

#### ***Uitputting post onvoorzien***

In het projectbudget is een budget voor onvoorzien opgenomen ten behoeve van de uitvoering van het project. Dit budget is opgebouwd uit een onderdeel "Onvoorzien" en een onderdeel "Risico algemeen" dat tot en met VGR 9 "Risicoreserve" werd genoemd. Een overzicht van de mutaties is gegeven in bijlage 6.

Het beschikbare budget "Onvoorzien" van de Zandmaas bedroeg initieel € 76,1 miljoen. In deze verslagperiode heeft zich geen mutatie voorgedaan. Per 31 december 2008 bedraagt het beschikbare budget 'Onvoorzien' € 59,0 miljoen. Het beschikbare budget "Onvoorzien" van de Grensmaas bedraagt per 31 december 2008 ongewijzigd € 5,0 miljoen.

Het budget "Risico algemeen" bedroeg voor de Zandmaas initieel € 88,1 miljoen (standlijn 1-1-2005). Inmiddels is in totaal € 21,4 miljoen van deze post overgeheveld naar het maatregelbudget en resteert € 66,7 miljoen. In deze rapportageperiode heeft geen mutatie plaatsgevonden. Het budget "Risico algemeen" voor de Grensmaas bedroeg initieel € 12,6 miljoen. Er is nog geen geld overgeheveld naar de uitvoeringsmaatregelen.

<sup>6</sup> Tevens neemt het ministerie van LNV de aankoop van 214 ha natuurgronden binnen pakket I voor haar rekening. De kosten hiervan worden direct verantwoord op de begroting van LNV.

<sup>7</sup> Tevens draagt het ministerie van LNV via de reguliere subsidiëring van natuurbeheerders circa € 30 miljoen bij aan natuurontwikkeling (750 ha). Deze bijdrage loopt via de begroting van het ministerie van LNV.

## 5.5 Risico's en prognose eindstand

### Risico algemeen

In tabel 10 is de financiële impact van de risico's en de beschikbare budgetten voor "Risico algemeen" van Zandmaas en Grensmaas weergegeven.

Tabel 10 Risicoprofiel

Financiële impact risico's Zandmaas en Grensmaas	ZM		GM	
	VGR 14	VGR 15	VGR 14	VGR 15
Juridisch kader ABM grondverzet	0,8 – 3	0,8 – 3		
Beschikbaarheid verwerkingslocaties	2,8	0		
Wwk kaden steden en nadeelcompensatie	2 – 12	2 – 12		
Contracteringwijze hoogwatergeulen	12	10,3		
Sluitstukkaden	22,5	22,5		
Monitoringsverplichtingen	0	0	0,5 – 2	0,5 – 2
Rivierkundige werken			3 – 6,8	3 – 6,8
Onvoorziene bodemverontreinigingen			0,9 – 2,7	0,9 – 2,7
Aanbestedingsrisico's			1 – 4	1 – 4
Diversen			0,7 – 3,7	0,7 – 3,7
<b>Risicoprofiel</b>	<b>40,1 – 52,3</b>	<b>35,6 – 47,8</b>	<b>6,1 – 19,2</b>	<b>6,1 – 19,2</b>
<b>Verwachtingswaarde risico's</b>	<b>46,4</b>	<b>41,9</b>	<b>11,6</b>	<b>11,6</b>
<b>Beschikbaar budget Risico algemeen</b>	<b>66,7</b>	<b>66,7</b>	<b>12,6</b>	<b>12,6</b>

Bedragen in miljoen EURO

### Toelichting risicoprofiel

#### Juridisch kader ABM grondverzet

€0,8 - 3 miljoen

Op 12 december 2007 heeft de Raad van State uitspraak gedaan inzake de beroepschriften tegen de afgegeven vergunningen voor het Grensmaasplan. Hierbij is duidelijk geworden dat het bij de vergunningverlening gehanteerde ABM-beleidskader en de oplossingen voor de gesignaleerde knelpunten niet op bezwaren van de Raad van State stuit. De complexiteit en ontwikkelingen van de Europese en nationale wet- en regelgeving op het gebied van grondverzet blijven echter een potentieel risico dat nauwlettend wordt gevolgd. De risicoreservering voor mogelijk extra kosten van nazorg en monitoring voor de berging van vrijkomende gronden uit de diverse rivierverruimende maatregelen van de Zandmaas, is als gevolg van de gedane uitspraak naar beneden bijgesteld. In deze verantwoordingsperiode is er geen verandering opgetreden in dit risico.

De inwerkingtreding van het Bbk per 1 januari 2008 heeft tot gevolg dat voor het toepassen van grond als verondiepingsmaatregel niet langer een Wm- of Wvo-vergunning noodzakelijk is. Om die reden heeft DCM als vergunninghouder in Lomm een aanvraag tot wijziging van de Wm en Wvo vergunning ingediend om het onderdeel dat specifiek over het bergen van grond gaat, aan te laten passen. Verwacht wordt dat in 2009 deze bijgestelde vergunning zal worden afgegeven, waarna het risico in financiële zin in omvang verder vermindert.

#### Beschikbaarheid verwerkingslocaties grondstroom

€ 0 miljoen

Wanneer de beoogde verwerkingslocaties voor vrijkomende specie niet of niet tijdig beschikbaar zijn, moeten extra kosten worden gemaakt voor transport, verwerking, inrichting en sanering. Teneinde het risico verder te beheersen wordt de beschikbaarheid van potentiële verwerkingslocaties in beeld gebracht en ruimte gegeven aan de markt om oplossingen te realiseren. Uiteindelijke duidelijkheid over het optreden van dit risico wordt verkregen na aanbesteding van de baggerprojecten in de

stuwpannen Grave en Sambeek in de periode 2007-2009, waarbij een bepalende factor is waar een aanbieder de gronden verwerkt. Inmiddels is voor Grave duidelijk dat geen specifieke verwerkingslocatie nodig zal zijn. Het resterende risicobedrag van 2.8 miljoen is toegevoegd aan de maatregel Sambeek, het enig resterende verdiepingbestek.

**Wwk kaden bevolkingscentra** €2,0 – 12,0 miljoen  
 Het "Voorschrift Toetsen Maaskaden" (VTM) is verder uitgewerkt. Het VTM is integraal opgenomen in het Voorschrift Toetsen op Veiligheid Primaire Waterkering 2006 (VTV 2006). De regeling die voorziet in de vaststelling van het VTV en hydraulische randvoorwaarden 2006-2011 is sinds 13 september 2007 van kracht. Met betrekking tot de toepassing van het specifieke onderdeel Kabels en Leidingen van het VTM kan worden vastgesteld dat dit deels in de reeds opgeleverde kaden is gerealiseerd, dan wel dat er op dit moment een inventarisatie van uit te voeren maatregelen plaats vindt.

**Contracteringswijze hoogwatergeulen** € 10,3 miljoen  
 Bij de hoogwatergeul Lomm heeft het risico betrekking op mogelijke problemen van grondlevering van RWS Maaswerken in tijd en kwaliteit. Door het definitief worden van de gunningen Stuwpannd Grave is dit risico aanzienlijk verminderd van 2,5 M€ naar 0,8 M€. Het restrisico blijft aanwezig tot het moment van de daadwerkelijke uitvoering. Met betrekking tot Well-Aijen is een overeenkomst gesloten met een private partij waarbij deze streeft naar een zelfrealisatie op basis van een incorporatie van het Tracébesluit in een groter gebiedsgericht plan. Belangrijkste knelpunt zijn de kosten van het archeologisch onderzoek. Tot het moment van acceptatie van deze oplossing door alle betrokkenen blijft de risicoreservering van 9,5 M€ van deze maatregel actueel.

**Sluitstukkaden** € 22,5 miljoen  
 Voor de sluitstukkaden, de kaden waar na afronding van de rivierverruimende maatregelen verhoging noodzakelijk is, is begin 2008 de scope gewijzigd. De realisatie is voorzien in de periode na 2010. Tijdens het Algemeen Overleg op 3 juni 2008 heeft de Staatssecretaris van Verkeer en Waterstaat toegezegd om de Tweede Kamer te informeren over het overleg met de waterschappen over de hydraulische randvoorwaarden voor de sluitstukkaden in relatie tot de toegezegde hoogwaterbescherming van 1:250. In de Aanbiedingsbrief bij VGR 14 is gemeld dat het ministerie van VenW overeenstemming heeft bereikt met vertegenwoordigers van waterschap Roer en Overmaas, waterschap Peel en Maasvallei en de provincie Limburg over een gezamenlijk uit te voeren onderzoek naar de gevolgen van de eventuele toepassing van actuele hydraulische randvoorwaarden in het Maasdal. De resultaten van het onderzoek zullen naar verwachting begin 2009 beschikbaar komen.

**Monitoringsverplichtingen** Zandmaas € 0 miljoen; Grensmaas € 0,5 – 2,0 miljoen  
 Bij de Grensmaas betreft het met name de monitoring van het grondwater. Gegeven de overeenstemming met Vlaanderen over het voorkomen van de verdroging van Habitat- en Vogelrichtlijngebieden vergt dit wellicht extra aandacht. Hieromtrent vindt overleg met Vlaanderen plaats. Het grondwatermonitoringnet is inmiddels operationeel en over de uitkomsten vindt regulier overleg plaats met de relevante Vlaamse partijen.

**Rivierkundige werken** € 3,0 – 6,8 miljoen  
 Mogelijk zijn additionele rivierkundige werken, met name steenbestortingen, nodig als gevolg van onvoorspelbare morfologische effecten als erosie. Tijdens de realisatie van het project zal meer zicht ontstaan op de noodzaak van deze werken. Over de vormgeving van de benodigde aanvullende rivierkundige werken binnen de Grensmaas vindt overleg plaats met de Nederlandse en Vlaamse rivierbeheerder en het Consortium Grensmaas.

**Onvoorziene bodemverontreinigingen** € 0,9 – 2,7 miljoen  
 Het betreft hier het risico dat bodemverontreinigingen worden gevonden op gronden die in het bezit zijn van de Rijksoverheid.

**Aanbestedingsrisico's** € 1,0 – 4,0 miljoen  
 Er bestaat een risico dat alsnog door derden of door de Nma een procedure wordt aangespannen. De inschatting betreft hier de proceskosten. In geval de rechter de klagers in het gelijk zou stellen, kunnen de kosten mogelijk fors oplopen. Deze kans wordt echter laag ingeschat. Het risico lijkt beheerst door de goede afstemming met de Europese Commissie.

**Diversen**

€ 0,7 – 3,7 miljoen

Het risico betreft mogelijke meerkosten in verband met eventuele planschade die door de overheid uitgekeerd moet worden en niet door de overheid op het Consortium Grensmaas verhaald kan worden. Hierbij gaat het voornamelijk om planschade op basis van de Wet ruimtelijke ordening. Verder bestaat er nog de mogelijkheid dat extra kosten moeten worden gemaakt voor verder onderzoek en bijdragen in de verwijdering van explosieven.

**Prognose eindstand**

In de prognose eindstand is de actualisatie van ramingen en risicoprofiel verwerkt.

Tabel 11 Prognose eindstand deze rapportageperiode

	Raming inclusief realisatie	Risico profiel	Verwachting waarde risico's	Prognose eindstand	Onzekerheid bandbreedte risico 10% - 90%	Beschikbaar budget
<b>Zandmaas</b>	466,2	35,6 – 47,8	41,9	508,1	+/- 3,6	533,6
<b>Grensmaas</b>	133,6	6,1 – 19,2	11,6	145,2	+/- 5,2	140,2

Bedragen in miljoen EURO

De prognose eindstand van Zandmaas is ten opzichte van VGR 14 met € 3,9 miljoen gedaald door onderstaande wijzigingen.

*Verhoging van de raming met:*

- € 0,2 miljoen binnen de maatregel Kaden.
- € 0,5 miljoen binnen de maatregel Peilopzet Grave.
- € 0,1 miljoen binnen de maatregel Peilopzet Omgeving Sambeek.
- € 0,7 miljoen binnen de maatregel Peilopzet Omgeving Grave.
- € 0,2 miljoen binnen de maatregel Well-Aijen.
- € 0,3 miljoen binnen de maatregel Peilopzet Sambeek.
- € 2,8 miljoen als gevolg van het onderbrengen van een (voorheen) corporate risico van "Risico algemeen" naar "Maatregel risico" van Zomerbedverdieping Sambeek.

*Verlaging van de raming met:*

- € 0,4 miljoen binnen de maatregel Zomerbedverdieping Sambeek.
- € 2,0 miljoen binnen de maatregel Zomerbedverdieping Grave.
- € 0,1 miljoen binnen de maatregel Lateraalkanaal West.
- € 0,8 miljoen binnen de maatregel Peilopzet Sambeek.
- € 0,3 miljoen binnen de maatregel Peilopzet Sambeek.
- € 0,1 miljoen binnen de maatregel Zomerbedverdieping Sambeek.
- € 0,6 miljoen binnen de maatregel Peilopzet Grave.

*Verlaging van de post Risico Algemeen met:*

- € 2,8 miljoen als gevolg van het onderbrengen van een (voorheen) corporate risico van "Risico algemeen" naar "Maatregel risico" van Zomerbedverdieping Sambeek.
- € 1,5 miljoen als gevolg van een neerwaartse bijstelling van het risico met betrekking tot grondstromen naar Lomm.
- € 0,2 miljoen als gevolg van een risico-update van het risico met betrekking tot de verwerkingslocatie Lomm.

De prognose eindstand van Grensmaas is ten opzichte van VGR 14 met € 11,4 miljoen gestegen door onderstaande wijzigingen.

*Verhoging van de raming met:*

- € 4 miljoen in verband met betaling door Rijkswaterstaat van het explosievenonderzoek ten behoeve van de 11 locaties van het Consortium Grensmaas.
- € 10 miljoen voor de uitvoering van de rivierkundige maatregelen. Dit betreft de bodem- en oeverbescherming op 3 locaties.
- € 0,3 miljoen voor de uitvoering van de mitigerende maatregelen en permanente rivierkundige maatregelen.

- €0,6 miljoen voor de uitvoering van de permanente rivierkundige maatregelen.

*Verlaging van de raming met:*

- Verlaging van de raming met €3 miljoen door aanpassing van het resultaat van de grondexploitatie (van circa €1,5 miljoen kosten naar €1,5 miljoen opbrengsten).
- Diverse kleine mutaties in de ramingen leiden tot een verlaging van €0,5 miljoen.

Deze verhoging is, zoals hierboven beschreven, vooral veroorzaakt door hogere kosten van opruimen van explosieven en het realiseren van rivierkundige maatregelen die eerder als te lage stelpost waren opgenomen in het projectbudget. Hiermee is voor Grensmaas de prognose eindstand hoger geworden dan het beschikbare budget. In de volgende periode zal hiervoor een oplossing worden gezocht.

**15<sup>e</sup> Voortgangsrapportage Zandmaas en Grensmaas  
is een document van Rijkswaterstaat Maaswerken**

Postadres:  
Postbus 1593  
6201 BN Maastricht

Bezoekadres:  
Avenue Ceramique 125  
Maastricht

Telefoonnummer: 043 - 387 0303

Faxnummer: 043 - 387 0359

Internet: <http://www.maaswerken.nl>

**Bijlage 1      Afkortingenlijst**

ABM	Actief Bodembeheer Maas
ABR&M	Actief Bodembeheer Rijntakken en Maas
Bbk	Besluit bodemkwaliteit
BOI	Bruto Overheidsinvesteringen
CG	Consortium Grensmaas
DAD	Departementale Auditdienst
DG	Directeur Generaal Rijkswaterstaat
DGR	Deltaplan Grote Rivieren
DGW	Directoraat Generaal Water
EU	Europese Unie
GM	Grensmaas
GS	Gedeputeerde Staten
HR2006	Hydraulische randvoorwaarden 2006
ILG	Investeringsbudget landelijk gebied
IVM	Integrale Verkenningen Maas
KRW	Kaderrichtlijn Water
LNV	Ministerie van Landbouw, Natuur en Voedselkwaliteit
MER	Milieueffectrapport
MW	Maaswerken
NKL	Nadeelcompensatieregeling verlegging kabels en leidingen '99
OTB	Ontwerp-Tracébesluit
POL	Provinciaal Omgevingsplan Limburg
pp'	prijspeil
PS	Provinciale Staten
RACM	Rijksdienst voor Archeologie, Cultuurlandschap en Monumenten
RWS	Rijkswaterstaat
TB	Tracébesluit
VGR	Voortgangsrapportage
V&W	Ministerie van Verkeer & Waterstaat
Wbb	Wet bodembescherming
Wm	Wet milieubeheer
Wow	Wet op de waterkering
TK	Tweede Kamer der Staten-Generaal
ZM	Zandmaas



## Bijlage 2 Karakterisering Zandmaas maatregelen

De karakterisering van het Zandmaasproject volgens Tracébesluit (18 december 2001), POL-aanvulling Zandmaas (1 februari 2002) en scope Zandmaas 2001 (december 2001) en wijziging 2006, is weergegeven in de onderstaande tabel.

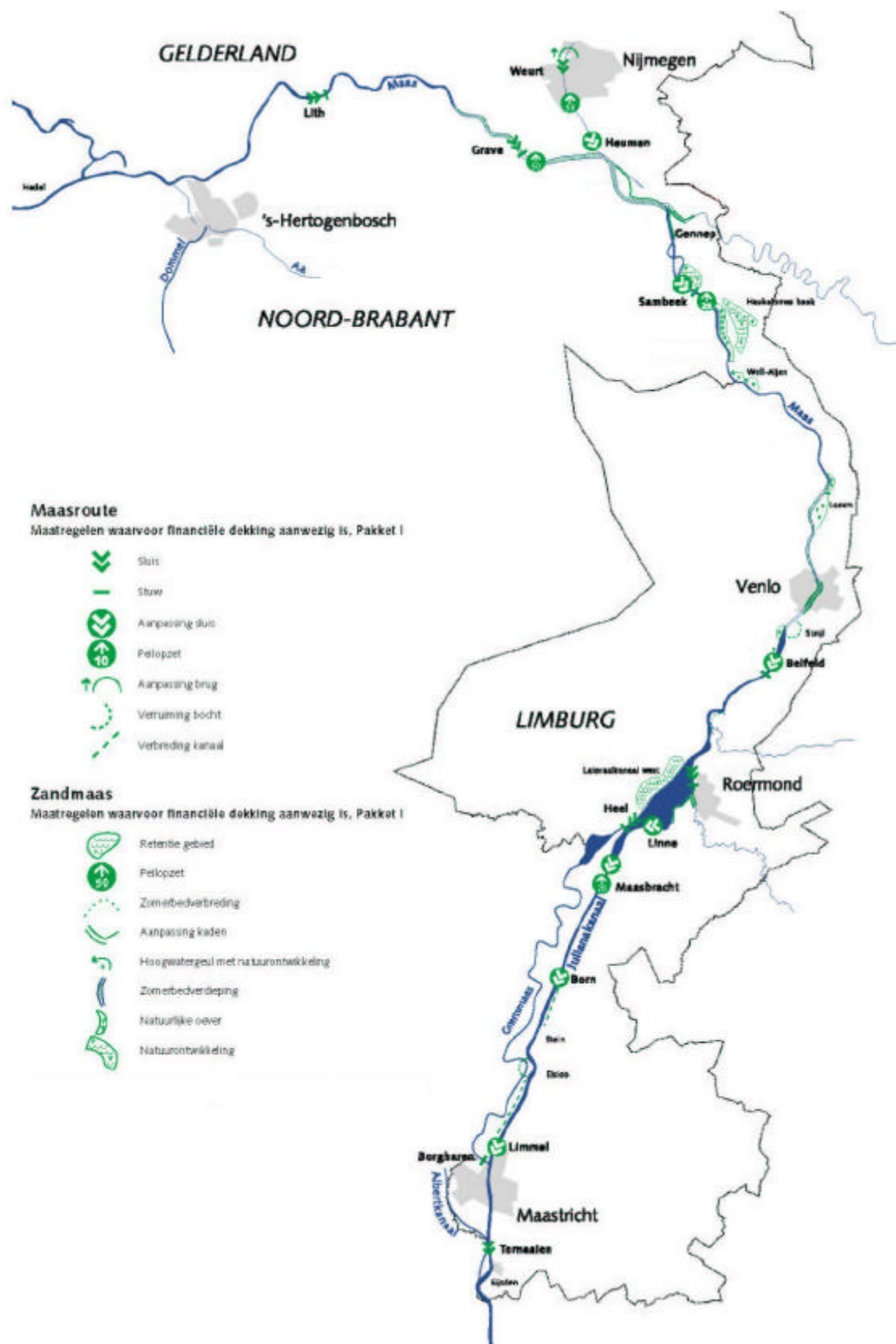
Doelstelling Zandmaas	
<ul style="list-style-type: none"> <li><input type="checkbox"/> Hoogwaterbescherming, op zodanige wijze dat de bevolking achter de kaden van de Zandmaas, die aangelegd zijn in het kader van het Deltaplan Grote Rivieren, een beschermingsniveau van 1/250 per jaar, maatgevende afvoer 3275 m<sup>3</sup>/s in 2015 wordt geboden.</li> <li><input type="checkbox"/> Het in de periode tot 2015 realiseren van beperkte natuurontwikkeling in de Zandmaas die in het Tracébesluit en POL Zandmaas geconcretiseerd is in 556 hectares, aangevuld met 60 ha natuurcompensatie.</li> </ul>	
Plangebied Zandmaas	
<p>Het zomer- en winterbed van de Maas van Maaskilometer 70 (benedenstrooms van Linne) tot en met Maaskilometer 226,5 (Hedel), aangevuld met:</p> <ul style="list-style-type: none"> <li><input type="checkbox"/> retentiegebied Lateraalkanaal West;</li> <li><input type="checkbox"/> bergings- en bewerkingslocaties die buiten het winterbed kunnen liggen;</li> <li><input type="checkbox"/> compenserende en mitigerende maatregelen die buiten het winterbed kunnen liggen.</li> </ul>	
Maatregelen Zandmaas Pakket I	
<ul style="list-style-type: none"> <li><input type="checkbox"/> Kadeaanpassingen <b>Roermond, Venlo, Gennep en Mook en Middelaar</b></li> <li><input type="checkbox"/> <b>Sluitstukkaden</b>, de aanpassingen aan de overige DGR-kaden in het plangebied</li> <li><input type="checkbox"/> Retentiegebied <b>Lateraal Kanaal West</b></li> <li><input type="checkbox"/> Hoogwatergeulen <b>Lomm en Well-Aijen</b></li> <li><input type="checkbox"/> Rivierverruiming <b>Belfeld</b>, km 87-92</li> <li><input type="checkbox"/> Rivierverruiming <b>Sambeek</b>, km 109-120</li> <li><input type="checkbox"/> Rivierverruiming <b>Grave</b>, km 155-175</li> <li><input type="checkbox"/> Rivierverruiming <b>Lith</b> km 176-181</li> <li><input type="checkbox"/> Mitigerende maatregelen <b>peilopzet</b>, aanpassing bruggen en stuwen</li> <li><input type="checkbox"/> Compensatieplan <b>Natuur</b></li> </ul>	<ul style="list-style-type: none"> <li><input type="checkbox"/> Proefproject <b>eroderende oevers</b></li> <li><input type="checkbox"/> Compensatie benedenstroomse effecten <b>Den Bosch</b></li> <li><input type="checkbox"/> Aankoop natuurgebied <b>Heukelomse Beek</b>, natuurlijke oevers en 25 m oeverstroken</li> <li><input type="checkbox"/> Grondverwerving nevengeul <b>Belfeld West</b>, nevengeul <b>Sambeek Oost</b></li> </ul>
Resultaat Zandmaas Pakket I	
<ul style="list-style-type: none"> <li><input type="checkbox"/> Hoogwaterbescherming 1/250 per jaar, maatgevende afvoer 3275 m<sup>3</sup>/s, 70% in 2008 en 100% in 2015</li> <li><input type="checkbox"/> 556 ha natuur plus 60 ha compensatie van natuurwaarden die verloren zijn gegaan</li> </ul>	

### Bijlage 3 Karakterisering Grensmaas maatregelen

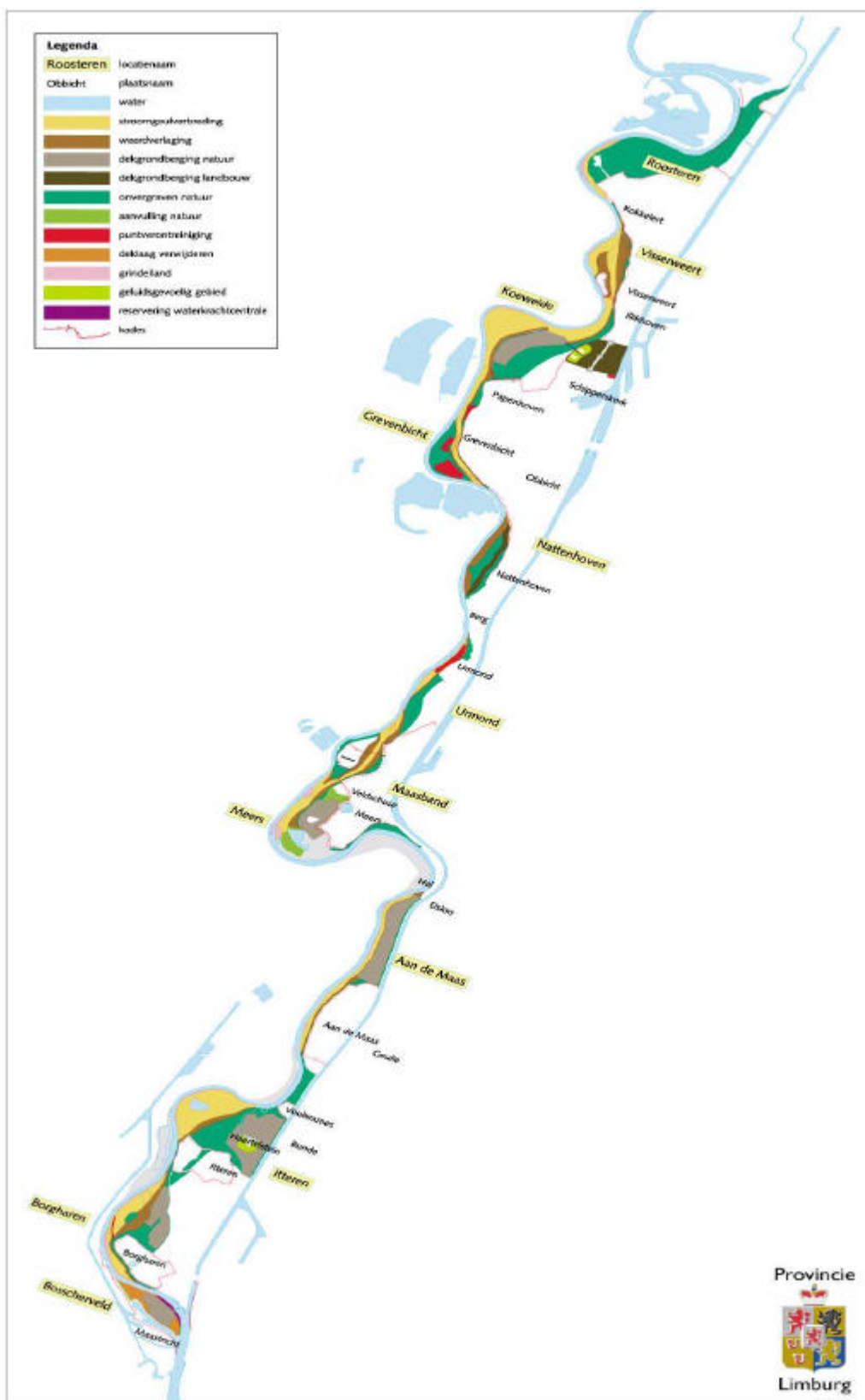
De karakterisering van het Grensmaasproject volgens het Eindplan Grensmaas, vastgesteld door Gedeputeerde en Provinciale Staten op 21 december 2001 en het POL Grensmaas vastgesteld door Provinciale Staten op 1 juli 2005 en de ministeriële afspraken in de Vlaams-Nederlandse Verklaring met betrekking tot het uitvoeren van werken aan de Gemeenschappelijke Maas op 3 mei 2005, is weergegeven in onderstaande tabel.

Doelstelling Grensmaasproject	
<ul style="list-style-type: none"> <li>❑ Het door rivierverruiming verlagen van de hoogwaterstanden in de Maas met als maatstaf dat uiterlijk in 2017 de gebieden, die door de op basis van de Deltawet Grote Rivieren aangelegde kaden zijn beschermd, een kans op overstroming hebben van 1/250 per jaar maatgevende afvoer 3275 m<sup>3</sup>/s.</li> <li>❑ Het in de periode tot 2018 tot ontwikkeling brengen van tenminste 1000 ha natuur binnen het Grensmaasgebied. Deze natuurontwikkeling is gekoppeld aan het ecologisch herstel van de rivier zoals vastgelegd in de intentieverklaring voor de inrichting van het Maasdal in Limburg van 26 november 1992.</li> <li>❑ Het winnen van ten minste 35 miljoen ton grind voor de nationale behoefte (provinciale taakstelling).</li> </ul>	
Plangebied Grensmaas	
Het Maasdal van Maastricht tot en met Roosteren van Maaskilometer 15 tot en met Maaskilometer 55.	
Maatregelenpakket Grensmaas	
<ul style="list-style-type: none"> <li>❑ <b>Uitvoeringsovereenkomst Grensmaas</b> omvat de maatregelen: dekgrondverwijdering (dv), stroomgeulverbreding (sv), weerdverlaging (wv), aanleg nevengeulen (ng), aanvulling plas (ap), sanering (sa), dekgrondberging (db), natuurontwikkeling (no) en kadeophoging (ka) op de volgende locaties:   <b>Bosscherveld</b> dv, db, no  <b>Borgharen</b> sv, wv, db, no  <b>Itteren</b> sv, wv, db, no  <b>Aan de Maas</b> sv, db, no  <b>Meers</b> sv, wv, db, no  <b>Maasband</b> sv, wv, ng, no  <b>Urmond</b> sv, wv, sa, no  <b>Nattenhoven</b> wv, db, ka, no  <b>Grevenbicht</b> ng, no  <b>Koeweide</b> sv, wv, db (2 delen), no  <b>Visserweert</b> sv, wv, ng, no</li> </ul>	<ul style="list-style-type: none"> <li>❑ <b>Proefproject Meers</b> : sv, wv,db, ap, no</li> <li>❑ <b>Vlaamse locaties</b> (België):  <b>Hochter Bampd</b> sv, ap, no  <b>Herbricht</b> sv, no  <b>Kotem</b> sv, wv, no</li> <li>❑ <b>Roosteren</b>: compensatie voor de kadeaanleg in 1996 en realiseren beschermingsniveau.</li> <li>❑ <b>Mitigatiemaatregelen</b>: maatregelen ter voorkoming van significante waterstandsverhogende effecten dan wel verdroging aan Vlaamse zijde</li> <li>❑ <b>Rivierkundige werken</b> (oever- en bodemverdedigingen)</li> </ul>
Resultaat Grensmaasproject	
<ul style="list-style-type: none"> <li>❑ Hoogwaterbescherming (1/250 per jaar; maatgevende afvoer 3275 m<sup>3</sup>/s): 100 % in 2017</li> <li>❑ Natuur aan Nederlandse zijde: circa 1100 ha (nieuwe) natuur in 2018</li> <li>❑ Delfstoffen: circa 52 miljoen ton grind</li> </ul>	

Bijlage 4 Kaart Tracébesluit en POL Zandmaas/Maasroute



**Bijlage 5      Kaart Grensmaas conform Eindplan Grensmaas**



**Bijlage 6 Toelichting mutaties VGR 15**

In deze bijlage zijn voor Zandmaas en Grensmaas de mutaties toegelicht in het projectbudget en in de ontwikkeling van de post "Risico algemeen".

**Zandmaas***Tabel 1 Mutatie projectbudget Zandmaas*

Detaillering mutatie projectbudget Zandmaas in VGR 15		€ miljoen
1	Desaldering van ontvangsten 2008	0,2
<b>Totale mutatie VGR 15</b>		<b>0,2</b>

*Tabel 2 Ontwikkeling van de post "Risico algemeen" Zandmaas*

Detaillering ontwikkeling van de post "Risico algemeen" Zandmaas in VGR 15		€ miljoen
<b>Standlijn per 1 januari 2005</b>		<b>88,1</b>
1	Vergunningverlening en monitoring proefproject 2	-/- 1,0
<b>Standlijn per 1 januari 2006</b>		<b>87,1</b>
2	Nadeelcompensatie DGR Kaden	-/- 4,3
3	Schaderegeling peilopzet Grave	-/- 7,1
4	Keringen in de Roer i.v.m. invulling Wet op de waterkering	-/- 7,5
<b>Standlijn per 1 januari 2007</b>		<b>68,2</b>
5	Monitoring grondwatereffecten peilopzet Grave en Sambeek (aanwending van risico ten gunste van budget)	-/- 1,5
<b>Standlijn per 30 juni 2007</b>		<b>66,7</b>
<b>Geen mutaties</b>		
<b>Standlijn per 31 december 2007</b>		<b>66,7</b>
<b>Geen mutaties</b>		
<b>Standlijn per 30 juni 2008</b>		<b>66,7</b>
<b>Geen mutaties</b>		
<b>Standlijn per 31 december 2008</b>		<b>66,7</b>

**Grensmaas***Tabel 3 Mutatie projectbudget Grensmaas*

<b>Detaillering mutatie projectbudget Grensmaas in VGR 15</b>		<b>€ miljoen</b>
1	Desaldering van ontvangsten 2008	0,4
<b>Totale mutatie VGR 15</b>		<b>0,4</b>

*Tabel 4 Ontwikkeling van de post "Risico algemeen" Grensmaas*

<b>Detaillering ontwikkeling van de post "Risico algemeen" Grensmaas in VGR 15</b>		<b>€ miljoen</b>
	<b>Standlijn per 1 januari 2006</b>	<b>12,6</b>
	Geen mutaties	
	<b>Standlijn per 1 januari 2007</b>	<b>12,6</b>
	Geen mutaties	
	<b>Standlijn per 31 december 2007</b>	<b>12,6</b>
	Geen mutaties	
	<b>Standlijn per 30 juni 2008</b>	<b>12,6</b>
	Geen mutaties	
	<b>Standlijn per 31 december 2008</b>	<b>12,6</b>