

Taskforce Kredietverlening



Samenstelling:

L.M.L.H.A. Hermans, voorzitter MKB-Nederland

J.C. Barnard, plv. directeur financiële markten, Ministerie van Financiën,

P.H.J.M. Dirken, directeur bedrijven Rabobank Nederland

R. Zonneveld, directeur ondernemerschap, Ministerie van Economische Zaken, Landbouw en Innovatie,

W.A.J. Mijs, directeur Nederlandse Vereniging van Banken

H.Th.E.M. Rottinghuis, voormalig voorzitter directie Pon Holdings, Commissaris bij enige grote ondernemingen

M.A. van Straalen, voorzitter Koninklijke Metaalunie, vicevoorzitter MKB-Nederland

D.W.A. Maas, Ministerie van Economische Zaken, Landbouw en Innovatie (secretaris)

R. Wolthuis, beleidsbureau VNO-NCW en MKB-Nederland (secretaris)

December 2010

Inhoudsopgave

1. Inleiding
2. Kredietcrisis
3. Acties taskforce
4. Analyse kredietverlening door banken aan mkb-bedrijven
5. Hoe ziet de toekomst er uit?
6. Conclusies
7. Aanbevelingen
8. Bijlagen

1. Inleiding

Begin 2010 is de Taskforce Kredietverlening (hierna 'de taskforce') opgericht met als voorzitter de heer L.M.L.H.A. Hermans, voorzitter van Koninklijke Vereniging MKB-Nederland. De taskforce heeft onder meer als doel om nader te kijken naar het verloop van de bedrijfskredietverlening en te komen tot aanbevelingen richting banken, overheid en ondernemersorganisaties op het gebied van kredietverlening en het overheidsinstrumentarium. Meer specifiek luidt de taakopdracht als volgt:

1. de informatie uit de Ondernemerskredietdesk¹ en andere bronnen over de problemen van ondernemingen met kredietverlening analyseren. Hierbij zal onder meer gekeken worden naar sectorale, regionale - of financieringsspecifieke problemen,
2. op basis van deze analyse met aanbevelingen komen richting banken, overheid en werkgevers/brancheorganisaties, waarbij onder andere gekeken zal worden naar het gebruik en de praktische bruikbaarheid van de overheidsinstrumenten op het gebied van kredietverlening,
3. regelmatig overleggen met relevante partijen, waaronder vertegenwoordigers van de banken en van de verantwoordelijke ministeries,
4. de mogelijkheden voor ondersteuning bij het aanvragen van krediet specifiek in het segment van de kleine kredieten verder uitwerken,
5. nadrukkelijk geen rol vervullen als bemiddelaar of ombudsman in individuele gevallen.

De tijdelijke taskforce is samengesteld uit leden vanuit het bedrijfsleven, de bancaire sector en de overheid. Voor u ligt het eindrapport van de taskforce. Dit geeft een beschrijving van de werkzaamheden en bevat aanbevelingen voor de toekomst. Het rapport bevat zeven hoofdstukken. Na de inleiding volgt een korte analyse van de kredietverlening aan het bedrijfsleven op macroniveau. Vervolgens gaat het rapport in op de acties die door de taskforce zijn ondernomen. Een apart hoofdstuk is gewijd aan de analyse van kredietverlening aan het midden- en kleinbedrijf. Uit deze hoofdstukken volgen conclusies en aanbevelingen aan banken, bedrijfsleven en overheid. Het rapport met bijlagen is te downloaden van de Ondernemerskredietdesk (www.ondernemerskredietdesk.nl).

¹ Digitaal meldpunt dat eind 2009 met financiële steun van het toenmalige ministerie van Economische Zaken is opgericht door MKB-Nederland, VNO-NCW en de NVB voor ondernemers die problemen ervaren bij het verkrijgen van bancaire krediet.

2. Kredietcrisis

Na een periode van sterke economische groei en activiteiten, bereikte halverwege 2008 de kredietcrisis ook Nederland. Door een gebrek aan vertrouwen op de internationale financiële markten was er korte tijd sprake van opdroging van de interbancaire geldmarkt. Banken leenden elkaar geen geld meer en lang lopend kapitaal was zeer beperkt beschikbaar. Dit betekende dat er voor banken zeer beperkte mogelijkheid was om *funding* aan te trekken voor hun activiteiten. De overheid heeft verschillende reddingsoperaties uitgevoerd om het Nederlandse financiële systeem overeind te houden en zo onder meer de continuïteit van bedrijfsfinanciering zeker te stellen.

De wereldhandel nam eind 2008 sterk af. In 2009 volgde een economische recessie de financiële crisis op. In 2009 ontstond in Nederland een historisch grote economische krimp van bijna 4%. Volgens het Centraal Planbureau (CPB) is door de crisis de Nederlandse economie zo'n 5% bbp kwijtgeraakt ten opzichte van het eerder verwachte groeipad. Dit verlies wordt naar verwachting niet of nauwelijks meer goedge maakt. Voor 2010 en 2011 verwacht CPB een voorzichtig economisch herstel van respectievelijk 1¾% en 1½%.² Waarbij deze beperkte groei naar verwachting grotendeels is te danken zal zijn aan de uitvoer door een aantrekkende wereldhandel. Het Nederlandse bbp-niveau ligt volgens het CBP aan het eind van 2011 nog altijd onder het niveau dat bereikt werd in de eerste helft van 2008, vlak voordat de kredietcrisis toesloeg.

Vooraf aan het begin van de financiële en economische crisis ontstond onrust bij het bedrijfsleven over de kredietverlening door banken. Met name of de banken niet te terughoudend waren geworden bij hun kredietverlening. Vanaf eind 2008 kwamen bij banken, ondernemersverenigingen en overheid klachten binnen van ondernemers die niet meer bij hun bank terecht konden voor een krediet of te maken kregen met verscherpte eisen. Een veelgehoorde klacht van ondernemers was dat de banken door de overheid weliswaar gered waren, maar op hun beurt niet de financiering verstrekten die bedrijven nodig hadden. Met name het midden- en kleinbedrijf³ gaf aan moeite te hebben om nog in aanmerking te komen voor bancaire financiering.

Tegenover deze klachten van ondernemers (micro) staan de macrocijfers van De Nederlandsche Bank (DNB) over kredietverlening door Nederlandse banken aan bedrijven. Die cijfers worden maandelijks gepubliceerd op de website van DNB⁴. Deze cijfers maken geen onderscheid tussen midden- en kleinbedrijf en grote bedrijven. De cijfers van DNB laten zien dat het totale krediet dat banken in 2010 hebben uitstaan bij bedrijven hoger is dan in 2008. De groei is weliswaar op een veel lager niveau komen te liggen, maar is nog steeds positief. Ondanks deze vertraging is er geen sprake van absolute krimp. In de zomer van 2008 werd er nog een recordgroei van 15% op jaarbasis gemeten, tegen zo'n 4% een jaar later. De daling is verder afgevlakt en in november 2010 uitgekomen

² Macro Economische Verkenningen 2011 van het Centraal Planbureau, pagina 9.

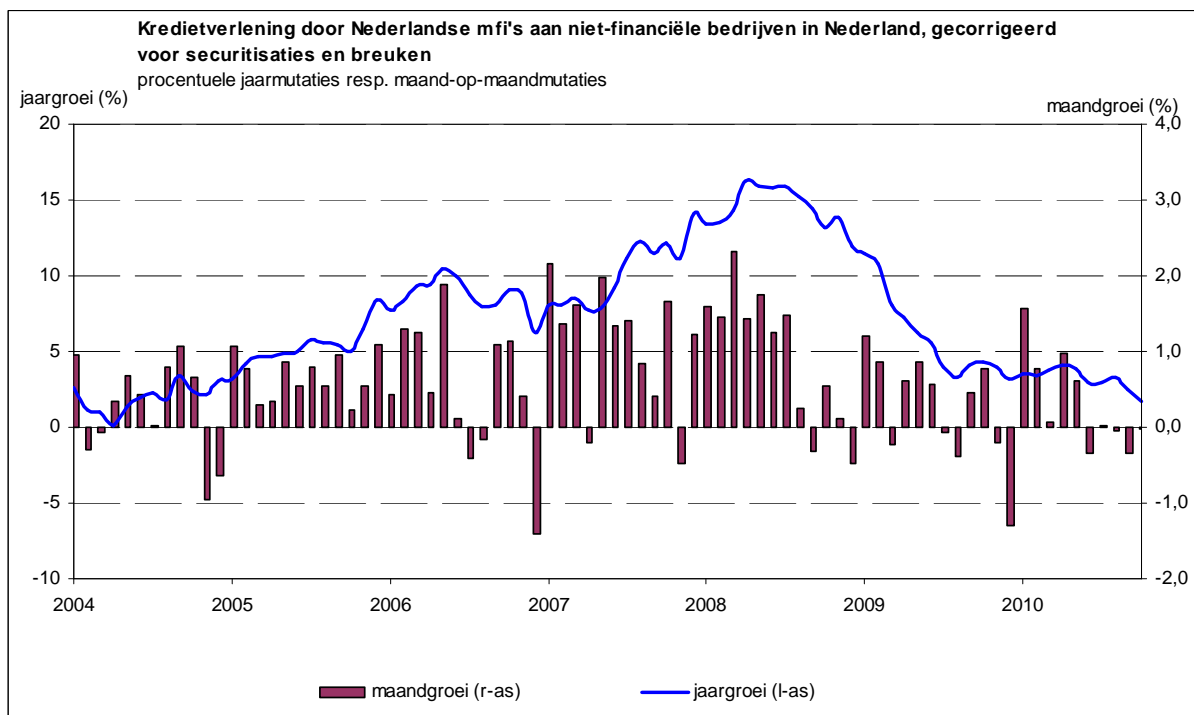
³ Op 1 januari 2009 telde Nederland 884.000 ondernemingen. Bijna 56% bestaat uit bedrijven met één werkzame persoon. In 91% van de bedrijven werkten minder dan 10 personen. In 8% werkten tussen de 10 en 100 personen en in 1% 100 of meer personen.

⁴ <http://www.statistics.dnb.nl/index.cgi?lang=nl&todo=Bankbedr>

op 1,7%. Het Bank Lending Survey van De Nederlandsche bank laat daarbij zien dat banken hun acceptatiecriteria hebben aangescherpt.

Vergeleken met andere Europese landen steekt Nederland qua kredietverlening van banken aan bedrijven echter nog vrij gunstig af. In het eurogebied als geheel is sprake van een absolute daling van het uitstaande krediet van banken aan bedrijven ten opzichte van voor de kredietcrisis.

De discrepantie tussen de meldingen en klachten van ondernemers en het macrobeeld dat door DNB wordt getoond was mede aanleiding om de Taskforce op te richten. Tevens was er behoefte bij betrokken partijen om overleg te voeren over eventuele knelpunten en te nemen maatregelen.



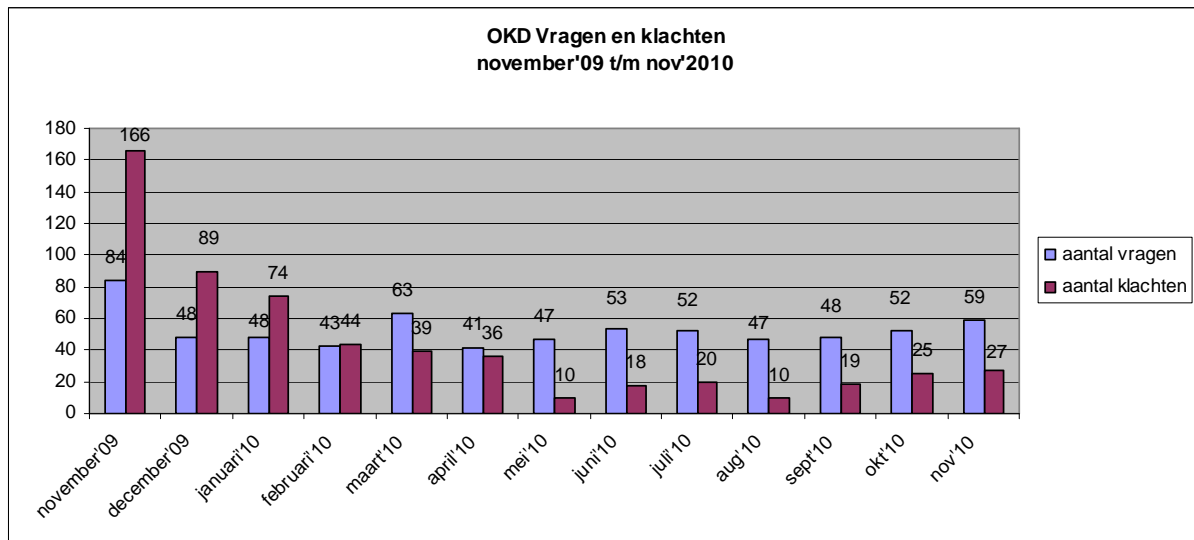
Figuur 1: Kredietverlening niet-financiële bedrijven in Nederland (Bron: DNB 26 november 2010)

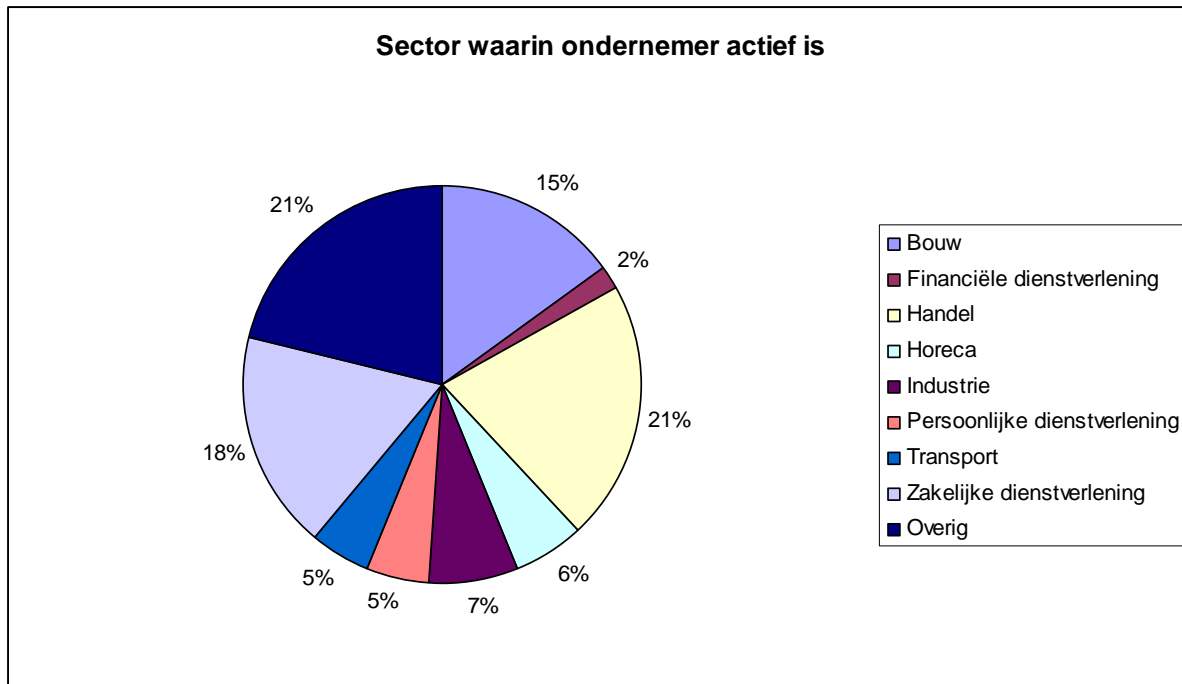
3. Acties taskforce

Om de problemen beter te identificeren en knelpunten op te lossen heeft de taskforce een aantal acties verricht.

- *Ondernemerskredietdesk*

Met financiële ondersteuning van het toenmalige ministerie van Economische Zaken, thans het ministerie van Economische Zaken, Landbouw & Innovatie (EL&I) hebben MKB-Nederland, VNO-NCW en de Nederlandse Vereniging van Banken (NVB) in 2009 gezamenlijk de Ondernemerskredietdesk (OKD) opgericht. Bij deze (web)desk kunnen ondernemers vragen stellen over kredietverlening en problemen bij het verkrijgen van krediet worden gemeld. Specifieke vragen en klachten van ondernemers over kredietverlening door banken worden doorgeleid voor een antwoord en afhandeling. Door de OKD kan beter zicht worden verkregen op de aard van problematiek. Bij de OKD zijn in één jaar tijd 582 meldingen en 678 vragen binnengekomen. Met name in het begin kwamen meer klachten dan vragen via de (web)desk binnen.





Bij zowel de vragen als de klachten is te zien dat hoofdzakelijk midden- en kleinbedrijven gebruik maakten van de OKD. De laatste maanden heeft het aantal vragen van ondernemers de klachten overstegen. Veel vragen op de website van ondernemers gaan over hoe in aanmerking te komen voor een Borgstellingregeling MKB en microfinanciering. Ook kwamen veel vragen binnen van ondernemers over hoe zij een kredietaanvraag bij banken moesten indienen. Hieruit heeft de taskforce geconcludeerd dat er duidelijk behoefte is bij ondernemers aan informatie over eisen van banken aan ondernemers bij een de kredietaanvraag. Om hier meer duidelijkheid over te verschaffen is op de OKD een checklist geplaatst die is samengesteld door NVB in samenwerking met haar leden.

Eveneens werd duidelijk dat er een behoefte is (bij m.n. kleinere ondernemers) aan begeleiding in het kredietverleningsproces. Het ministerie van EL&I heeft hierop twee initiatieven die gericht zijn op het ondersteunen van mkb-bedrijven bij hun kredietaanvraag gestimuleerd. Eén van deze projecten is reeds operationeel. Ondernemers die zich melden op de OKD worden daar –indien gewenst - naar doorverwezen.

Voorts is door MKB-Nederland, VNO-NCW en de NVB met ondersteuning van het ministerie van EL&I de Ondernemerskredietdesk uitgebreid tot een centrale *portal* voor ondernemers op het gebied van financiering.

- *Betere communicatie banken richting ondernemers*

De taskforce heeft uit de meldingen op de OKD geconstateerd dat er ook behoefte is bij ondernemers om meer te weten over het proces van kredietverlening door banken. De taskforce heeft transparantie proberen te bewerkstelligen op het gebied van de kredietaanvraag en de wijze waarop de prijs van

een krediet tot stand komt. Deze informatie is op de website van de Ondernemerskredietdesk geplaatst. (zie ook bijlage 1)

Ten aanzien van transparantie heeft de taskforce het belang van goede communicatie vanuit banken richting ondernemers benadrukt over verhoging van rentepercentages/risico-opslagen en/of aanscherping van voorwaarden. Bij de taskforce kwamen signalen binnen van ondernemers die geen uitleg hadden gekregen van de bank over reden van afwijzing van hun kredietaanvraag. De taskforce heeft dit punt besproken en banken aangespoord verbetering aan te brengen in de motivatie van de kredietafwijzing. Ook is de communicatie over gewijzigde rentetarieven aangepast. In het verlengde van dit onderwerp is ook gesproken over vermeende kredietuitsluiting van specifieke sectoren naar aanleiding van signalen van ondernemers. Banken hebben aangegeven dat er van sectoruitsluiting geen sprake is en mag zijn.

- *Ruimere bekendheid geven aan financieringsinstrumenten ministerie van EI&I*

De taskforce constateerde dat de bekendheid over de (verruimde) garantieregelingen van de overheid bij banken en ondernemers niet optimaal was. Daarom is actie ondernomen. Banken hebben intern de regelingen (nogmaals) onder de aandacht van accountmanagers gebracht. Ondernemers zijn middels een mediacampagne en via de ondernemersorganisaties VNO-NCW en MKB-Nederland bereikt. Ook financieel intermediairs zijn voorgelicht. De bekendheid juist bij deze groep is van belang voor het gebruik van de regelingen. Inmiddels zien we een stijgend gebruik van de regelingen terug in de cijfers.

- *Voortzetten overheidsinstrumentarium ter ondersteuning van kredietverlening*

De financieringsinstrumenten van de overheid zijn door de taskforce nauw gevolgd op gebruik en praktische toepasbaarheid. De taskforce heeft de verruimde garantieregelingen positief beoordeeld. Zowel bank als ondernemer zijn positief over deze regelingen.

Gezien het patroon van de meldingen bij de OKD waarbij het leeuwendeel van de klachten kwamen van kleine bedrijven (minder dan 10 medewerkers) en het feit dat juist deze categorie ondernemers met eerdere verruiming van de garantieregeling (i.c. BMKB) niet was gebaat, heeft taskforce ervoor gepleit het garantiepercentage van de BMKB voor kredietaanvragen tot €250.000 te verruimen. Deze verruiming heeft in maart 2010 plaatsgevonden. Hierdoor kunnen naast startende, ook bestaande mkb-ondernemingen aanspraak maken op een 80% borgstelling door de overheid op hun krediet bij hun bank. Voor kredieten boven de €250.000 blijft het garantiepercentage ongewijzigd op 45%.

Vanwege de positieve bijdrage van de garantieregelingen aan de kredietverstrekking hebben MKB-Nederland, VNO-NCW en de NVB de ministers van EL&I en Financiën en de Tweede Kamer opgeroepen om het bestaande garantie-instrumentarium inclusief verruiming voor 2011 te behouden. De reden daarvoor is dat juist ook bij een opgaande economie de regelingen voor veel

bedrijven van grote waarde zijn. In de begroting van het ministerie van EL&I voor 2011 worden de garantieregelingen in 2011 doorgezet echter met uitzondering van de tijdelijke verruiming voor kredieten tot €250.000. De Tweede Kamer heeft tijdens de begrotingsbehandeling van EL&I met algemene stemmen een motie aangenomen van de Kamerleden Verburg en Weigman-Van Meppelen Scheppink om deze verruiming van de BMKB ook voor 2011 te behouden. De motie zal door het kabinet worden uitgevoerd.

In bijlage 2 wordt het huidige pakket aan financieringsinstrumenten geschetst. Voor een compleet beeld is van belang dat ook de getroffen fiscale crisismaatregelen van de overheid een positieve invloed hebben op de financierbaarheid van bedrijven. Daarnaast zijn zowel de verlaging van het MKB-tarief in de vennootschapsbelasting, de *carry back* van de vennootschapsbelasting als kwartaalafdracht van de BTW zijn door de taskforce positief beoordeeld als instrumenten om de liquiditeit van ondernemingen te verbeteren.

- *Onderzoek naar eigen vermogen van ondernemingen*

Naast het bancaire traject (of in het verlengde daarvan) speelt er de discussie over nut en noodzaak van versterking van het eigen vermogen bij mkb ondernemingen. Mede op verzoek van de taskforce heeft het toenmalige ministerie van Economische Zaken door de Universiteit van Tilburg en EIM onderzoek laten uitvoeren naar de eigen vermogenspositie binnen het mkb.⁵ (beide onderzoeken zijn als bijlage bijgevoegd)

Deze studies schetsen het beeld dat voorafgaande aan de crisis, over de periode 1994-2007, het Nederlandse bedrijfsleven en daarbinnen het mkb zich kenmerkten door een evenwichtige financierings- en vermogensstructuur. De solvabiliteit (verhouding vreemd/eigen vermogen) bedroeg voor het totale bedrijfsleven circa 40%.

Naar grootteklasse en sector bezien kan de solvabiliteit wel aanzienlijk verschillen. De solvabiliteit in het grootbedrijf ligt volgens het onderzoek van EIM gemiddeld op een veel hoger niveau dan in het mkb; een dergelijk structureel verschil blijkt echter niet uit het onderzoek van de Universiteit van Tilburg (waar naar de mediaan wordt gekeken)⁶. Om meerdere redenen kan de solvabiliteit tussen groot- en kleinbedrijf verschillen. Voor een deel zijn deze te relateren aan de 'pecking order' theorie⁷ waarbij eigen vermogen een relatief kostbaar financieringsinstrument is en mkb-ondernemers relatief terughoudend zijn met het verstrekken van zeggenschap aan derden dat met eigen vermogen verstrekt door derden samengaat. Een andere reden voor een verschil kan zijn dat het mkb structureel moeilijker dan het grootbedrijf aan buffervermogen kan komen, omdat mkb-bedrijven zichzelf in de

⁵ Brief aan Tweede Kamer van 5 juli 2010. (Onderzoeksresultaten buffervermogen van het mkb en stand van zaken uitvoering motie Tang/Pieper)

⁶ Verschillen in de uitkomsten van beide onderzoeken kunnen o.m. worden verklaard door verschillen in gebruikte databases (EIM gebruikt de eigen famos database; UvT gebruikt de database Reach van Bureau Van Dijk).

⁷ Deze stelt dat door informatieproblemen tussen onderneming en markt, de onderneming zich moet financieren met de minst informatiegevoelige instrumenten, dus vreemd vermogen eerst en aandelen laatst.

regel niet rechtstreeks op de kapitaalmarkt kunnen financieren. Tot slot vinden beide onderzoeken dat het mkb over een beperktere hoeveelheid vaste activa beschikt. Hierdoor is de netto werkkapitaalbuffer structureel relatief groot, waardoor minder eigen vermogen hoeft te worden aangehouden⁸. Zowel in theorie, als uit (eerder) empirisch onderzoek blijkt dat het mkb vooral eigen vermogen opbouwt via winstinhouding.

Uit het EIM onderzoek blijkt voorts dat de solvabiliteit van Nederlandse bedrijven in beperkte mate samenhangt met de economische groei: een toename van de groei gaat veelal gepaard met een verbetering van de solvabiliteit en omgekeerd. Grote bedrijven zijn relatief conjunctuurgevoeliger dan het mkb bedrijf (tabel 3, EIM, p.23)⁹.

Het onderzoek biedt geen definitief antwoord op de vraag in welke mate de solvabiliteit van het Nederlandse mkb gedurende de crisisjaren 2008 en 2009 is afgenomen. Uit de voorlopige cijfers voor de beperkte groep bedrijven die hun cijfers voor deze jaren reeds hebben ingeleverd, kan niettemin voorzichtig geconcludeerd worden dat de solvabiliteitspositie van het Nederlandse mkb voor deze jaren verslechterd is. Binnen deze selecte groep bedrijven daalde in 2008 de solvabiliteit in zowel het mkb (van 33% tot 30%) als het grootbedrijf (van 48% tot 45%). Bij het mkb daalde het eigen vermogen, maar hier staat een stijging van het vreemd vermogen tegenover. In het grootbedrijf daalde het eigen vermogen veel sterker, maar steeg vooral het lang vreemd vermogen. Voor 2009 daalde de solvabiliteit voor het mkb verder met 1 procentpunt tot 29%. In het grootbedrijf bleef deze onveranderd op 45%, waarbij zowel het eigen- als totale vermogen iets afnam.

- *Start aantal pilots ter versterking buffervermogen mkb*

De taskforce heeft mede naar aanleiding van bovengenoemde onderzoeken veelvuldig over alternatieve financieringsbronnen (dan bancaire) voor het mkb gesproken. De overheid beschikt over een aantal instrumenten ter versterking van het eigen vermogen. De Tante Agaath-regeling en de Groeifaciliteit zijn daar voorbeelden van. De Groeifaciliteit is in 2007 in werking getreden en is in 2009 tijdelijk verruimd om het financieel weerstandsvermogen van het mkb in de crisisjaren te versterken.

Ten aanzien van de aanbodkant van buffervermogen werd geconstateerd dat er verbeteringen in de beschikbaarheid hiervan voor het mkb zinvol zijn en marktinitiatieven daartoe zouden moeten worden gestimuleerd. Daarop heeft het toenmalige ministerie van Economische Zaken twee pilot-projecten gesteund.

Twee initiatieven hebben een opstartsubsidie gekregen. Het betreft:

⁸ UvT concludeert dat deze bevindingen een hoog financieel weerstandsvermogen bij MKB-bedrijven indiceren (p. iii, samenvatting).

⁹ Zie ook persbericht CBS 1 december 2010, *Grote bedrijven conjunctuurgevoeliger dan midden- en kleinbedrijf*, op <http://www.cbs.nl/nl-NL/menu/themas/bedrijven/publicaties/artikelen/archief/2010/2010-3246-wm.htm>

- Het Fonds voor Midden- en Kleinbedrijf: dit fonds verstrekt achtergestelde leningen (vanaf € 100.000), met naar verwachting uiteindelijk een gemiddeld transactieniveau van € 500.000. Dit is het minst aantrekkelijke segment voor reguliere financiers. Het realiseren van een dergelijk fonds heeft toegevoegde waarde voor bedrijven die anders beperkter toegang hebben tot financiering. In beginsel kan ook de Groeifaciliteit voor hen open staan. (start maart 2011)
- Het platform Kapitaalplaza.nl wil de financieringsbehoefte van mkb en de vraag naar investeringen bij onder meer particuliere beleggers accommoderen. De dienstverlening voorziet in professionele begeleiding bij de beoordeling van de financieringsvraag, documentatie van transacties en desgewenst het beheer van de financiering. (vanaf oktober 2010 in testfase)

Conclusie:

Uit onderzoek blijkt dat het mkb er voor de crisis goed voor stond. Beperkte beschikbare data wijzen er op dat de solvabiliteit tijdens de crisis is teruggelopen. Aan de aanbodzijde zijn twee marktinitiatieven door het ministerie van EL&I ondersteund.

4. Analyse kredietverlening door banken aan mkb-bedrijven

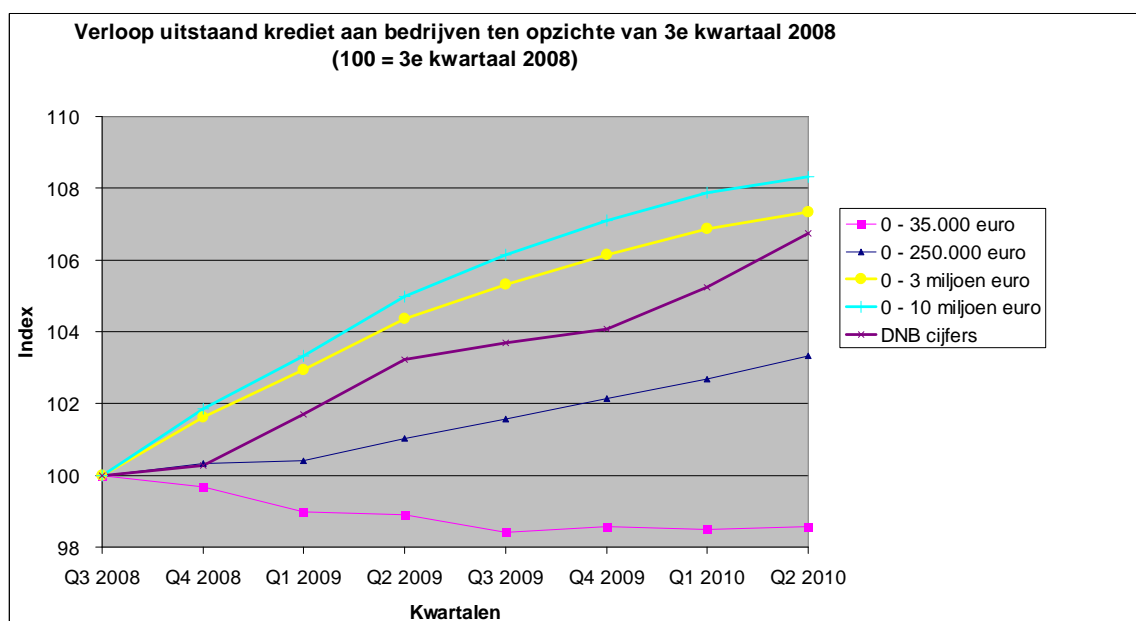
De taskforce heeft geconstateerd dat de beschikbare macrocijfers van DNB over de ontwikkeling van verleende bancaire kredieten niet genoeg helderheid verschaffen om tot beleidsaanbevelingen te komen voor het MKB. De maandelijkse cijfers van DNB geven slechts een macrobeeld van de kredietverlening van banken aan het bedrijfsleven. Er was echter geen cijfermatig inzicht in hoeverre de geconstateerde macro-ontwikkeling ook bij de kleinere kredietklassen valt waar te nemen. De trend die uit de macrocijfers komt is: de groei van de kredietverlening aan bedrijven is afgenomen ten opzichte van halverwege 2008, maar toont nog steeds een groei, terwijl gegeven de historische krimp van het bruto binnenlands product in 2009 een afname zou mogen worden verwacht. De taskforce heeft de NVB verzocht om bij haar leden cijfermateriaal te verzamelen waardoor het verloop van de kredietverlening meer specifiek aan het mkb van de afgelopen jaren duidelijk wordt (zie bijlage 3 voor een beschrijving van het onderzoek).

- *Onderzoek kredietverlening door banken aan bedrijven*

Bij de banken is informatie verzameld dat is ingedeeld in kredietbehoefte (na verstrekking) van de ondernemer. Voor de volgende grootteklassen van kredietbehoefte (obligoklasse) is informatie verzameld:

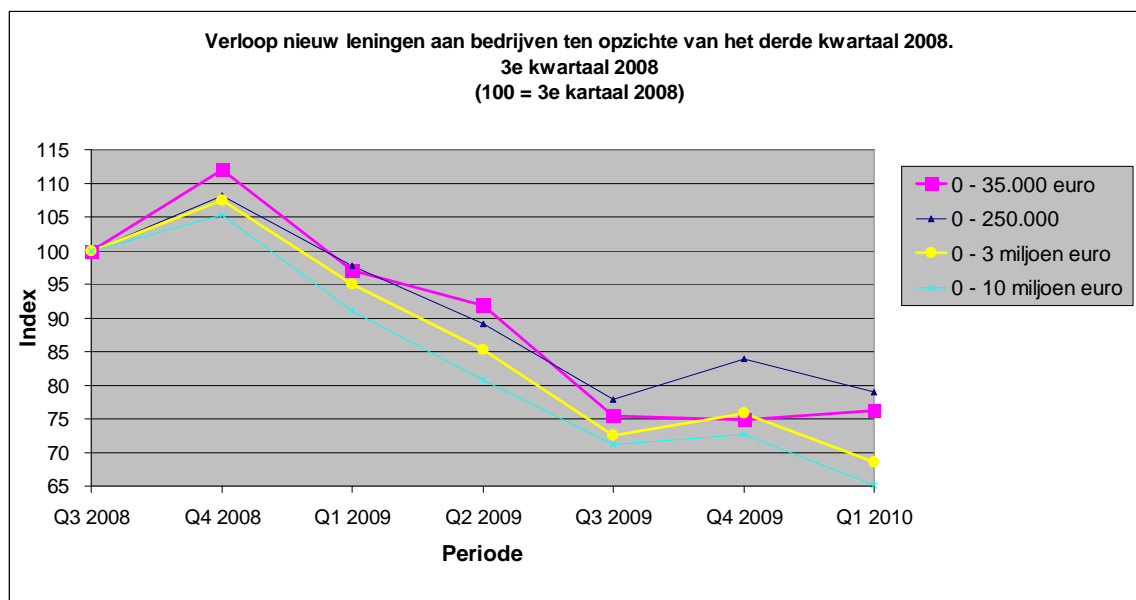
- € 0 en – 35.000
- € 35.000 – 250.000
- € 250.000 – 3 miljoen
- € 3 miljoen – 10 miljoen

De onderstaande grafieken tonen de ontwikkeling in cumulatieve obligoklassen over het uitstaande krediet en het verloop van nieuwe kredieten.



Bovenstaande grafiek toont het verloop van het uitstaande leningen aan bedrijven ten opzichte van de stand aan het eind van het derde kwartaal 2008 in indexcijfers (3^e kwartaal 2008 = 100). De volgende observaties kunnen worden gemaakt:

- De uitstaande portefeuille van leningen aan bedrijven is bij de drie banken die aan het onderzoek hebben meegewerkt net als bij DNB-cijfers gestegen ten opzichte van het record jaar 2008, met uitzondering van de leningen tot 35.000 euro; deze is ten opzichte van het recordjaar 2008 zeer gering (met 1,4% in 2 jaar) gedaald.
- De lichte daling van de uitstaande leningen tot 35.000 euro is tot stand gekomen in het derde kwartaal van 2009.
- De uitstaande leningen tot 250.000 euro zijn met 3,3% gestegen ten opzichte van het meetmoment in 2008 en liggen net onder de DNB-cijfers.
- De uitstaande leningen tot 3 miljoen euro en 10 miljoen euro zijn harder gestegen dan de macrocijfers van de DNB, respectievelijk 7,3% en 8,3% ten opzichte van 6,7%.



Bovenstaande toont het verloop van de nieuwe leningen (instroom in uitstaande portefeuille) aan bedrijven ten opzichte van het derde kwartaal 2008 in indexcijfers (3^e kwartaal 2008 = 100). De volgende observaties kunnen worden gemaakt:

- In het eerste kwartaal van 2010 zijn 35% minder nieuwe leningen verstrekt aan kleine en middengrote bedrijven ten opzichte van de top in het derde kwartaal 2008.
- In de categorie tot 250.000 euro zijn 20% minder nieuwe leningen verstrekt ten opzichte van derde kwartaal 2008.

Aangetekend zij nog dat:

- hiermee niet de gehele financieringsvraag van bedrijven in kaart is gebracht (zie een gedetailleerde beschrijving van het onderzoek in bijlage 3). Daarvoor is bijv. ook inzicht nodig ten aanzien van alternatieve financieringsbronnen zoals *factoring* en *leasing*. Ook is het

aandeel van de garantieregelingen van het ministerie van EL&I niet meegenomen. Volgens een korte rondvraag bij banken zou het beeld hier overigens niet significant van afwijken;

- Aan DNB is verzocht om een plausibiliteitstoets uit te voeren op de cijfers van de instellingen die aan het onderzoek deelnamen. Op grond van conceptuele en methodologische verschillen kon het cijfermateriaal door DNB niet worden getoetst op plausibiliteit.

Conclusies:

- *De per kwartaal nieuw verleende leningen door het bankwezen aan het MKB zijn sinds het hoogtepunt van Q3, 2008 flink afgenomen. Bij de grote kredietklassen (tot Euro 10 mln) was de daling echter sterker (35% over 2 jaar) dan bij de kleine, tot Euro 250.000 (20%). Dit laatste is opvallend daar 79% van de klachten uit de Ondernemerskredietdesk komen uit de hoek van de kleine (tot 2 ton) kredietnemers.*
- *Het totaal van de uitstaande kredieten aan het mkb zijn niettemin door blijven stijgen (zij het gematigd) sinds Q3, 2008 (met uitzondering van een zeer geringe daling van de allerkleinste). Deze voorzichtige doorgroei is opvallend in een periode van economische crisis en krimp.*
- *De ogenschijnlijke discrepantie tussen enerzijds stijging van kredieten aan het mkb en anderzijds daling van het verleende nieuwe krediet kan alleen verklaard worden doordat de aflossingen op bestaande leningen in die periode kennelijk nog meer gedaald (opgeschort) zijn dan de productie van nieuwe. Dat wijst erop dat de banken soepel zijn omgesprongen met verzoeken van het mkb tot uitstel van overeengekomen aflossingen, resp. herfinancieringen.*
- *Hoewel het cijfermateriaal geen glashelder beeld geeft, komt uit intern onderzoek bij banken naar voren dat de banken onder de moeilijke omstandigheden van de laatste jaren, de kredietbehoefte van het mkb redelijk zijn blijven dekken. De moeilijke omstandigheden golden zowel aan de kant van de banken (die hun kapitaalratio's moesten beschermen), als aan de kant van het mkb (waarvan de kredietwaardigheid door de economische crisis onder druk kwam te staan).*
- *Hoewel er divers bronnenmateriaal beschikbaar is, is er niettemin meer behoefte aan data over financiering van mkb, via zowel het bancaire kanaal als de niet-bancaire kanalen.*

Naast het cijfermateriaal van de banken over het verloop van de kredietverlening hebben verschillende andere bronnen de taskforce een beeld gegeven van de knelpunten op het gebied van kredietverlening aan ondernemingen.

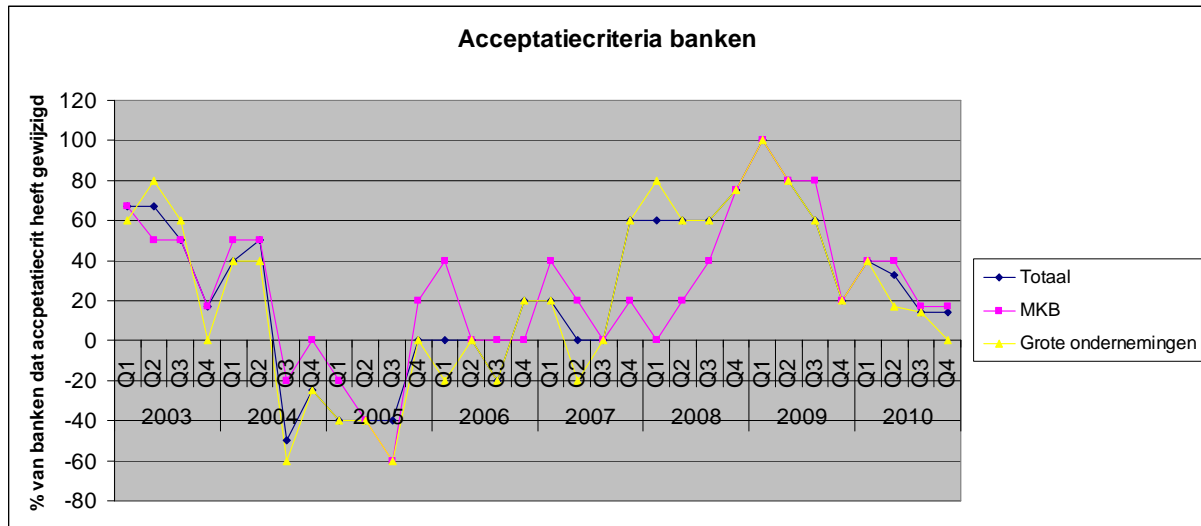
- *Ontwikkeling leenvoorwaarden*

De acceptatiecriteria die Nederlandse banken hanteren bij de beoordeling van verzoeken tot verstrekking van kredieten zijn gedurende de kredietcrisis verscherpt zoals onderstaande grafiek laat zien. De grafiek geeft een beeld van de ontwikkeling van de acceptatiecriteria van de bancaire kredietverlening van de banken in Nederland sinds 2003 en geeft aan dat meerdere banken in Nederland haar acceptatievoorwaarden hebben aangescherpt (Q1 2009 laat een verscherping bij alle banken zien als gevolg van de financiële crisis). De cijfers over Q4 2010 geven de verwachting van banken over dit kwartaal weer.

Tijdens een economische recessie neemt het risico van een individuele klant, en soms zelfs een gehele bedrijfstak over het algemeen toe. Voor veel klanten worden er als het gevolg van het toegenomen risico aanvullende voorwaarden gesteld aan het (lopende) krediet. Tijdens en ook na de crisis is het risico van de zakelijke klanten van de banken als gevolg van de economische recessie fors toegenomen. Voor veel klanten zijn de kredietvoorwaarden dan ook aan de hernieuwde risico inschatting aangepast. Klanten hebben ervaren dat zij te maken kregen met aangescherpte voorwaarden bij haar financieringen. Deze aanscherping is het gevolg van het verslechterde algehele risicoprofiel wat de bank passend acht bij die klant.

De criteria voor *kortlopende leningen* aan ondernemingen zijn in het derde kwartaal van 2010 enigszins versoepeld. Dit is de eerste versoepeling sinds medio 2006, zo blijkt uit de ECB-Bank Lending Survey (BLS), uitgevoerd door De Nederlandsche Bank. De banken melden in de BLS bovendien dat zij verwachten dat zij de criteria die ze hanteren bij het verstrekken van kortlopende leningen in de komende drie maanden enigszins verder zullen versoepelen. Overigens geven de banken aan dat hun beoordelingscriteria voor *langlopende leningen* nog altijd iets worden verscherpt, maar dat dit naar hun verwachting over het vierde kwartaal van dit jaar niet meer het geval zal zijn. Het minder stringente kredietbeleid voor ondernemingen komt tot nu toe vooral tot uitdrukking in een verlaging van de gemiddelde marges op bedrijfsleningen. Zoals uit de enquête ook blijkt, blijven de banken terughoudend met betrekking tot de omvang van de verstrekte leningen.¹⁰

¹⁰ <http://www.dnb.nl/nieuws-en-publicaties/nieuwsoverzicht-en-archief/statistisch-nieuws-2010/dnb241087.jsp>



Bron: DNB

Toelichting: +100%: acceptatievoorwaarden van alle banken zijn verscherpt in enige of sterkere mate;
 -100%: acceptatievoorwaarden van alle banken versoepelen in enige of sterkere mate.

Conclusie:

Vanaf het uitbreken van de financiële crisis hebben banken hun acceptatiecriteria voor bedrijfsleningen aangescherpt. Deze verscherping past in een laagconjuncturele economie vanwege toegenomen risico's bij klanten. Ondernemers hebben hierdoor te maken gekregen met verscherpte voorwaarden.

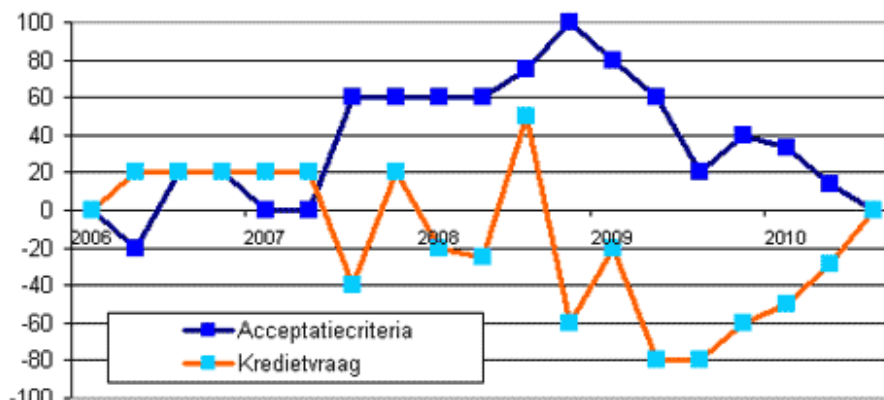
- *Vraaguitval*

Met het uitbreken van de kredietcrisis is de forse groei van de kredietverlening in de voorafgaande jaren snel teruggezaakt. Dit zal in ieder geval voor een deel veroorzaakt zijn door een terugval van de bancaire kredietvraag vanuit het bedrijfsleven (de bedrijfsinvesteringen zijn in 2009 en 2010 gedaald). Daarnaast was er een aanscherping van eisen en risico-opslagen door de banken vanwege toegenomen risico's bij individuele klanten¹¹ door verslechtering van de economie en hogere kosten voor funding voor banken. Onderstaande grafiek geeft het verloop op beide punten (criteria en vraag) weer.

¹¹ Cruciaal daarbij is onderscheid te maken tussen aanscherping van de kredietvoorwaarden bij gelijk risicoprofiel enerzijds en anderzijds de gepercipieerde aanscherping a.g.v. een verslechterd risicoprofiel van de klant zelf. In dat laatste geval is er geen sprake van aanscherping van het kredietbeleid van de bank, maar het normale effect van risicomigratie ten tijde van een laagconjunctuur.

Figuur 1. Ontwikkeling acceptatiecriteria en vraag bancaire kredietverlening

Netto percentage banken (in Nederland gevestigde mfi's) dat criteria aanpast (positief = aanscherping) en verandering in vraag constateert (negatief = afname kredietvraag)



Bron: DNB (Tabel 5.5)

Toelichting: 2010K3 betreft de verwachting van banken (zoals gerapporteerd in 2010K2)

De kredietvraag mag dan zijn teruggevallen, dat neemt niet weg dat bedrijven die wel aangewezen zijn op externe financiering kunnen aanlopen tegen knelpunten met bancaire financiering. In welke mate is mede afhankelijk van de financiële situatie en vermogensstructuur bij bedrijven en uiteraard hun economische vooruitzichten.

Volgens een publicatie van DNB en CBS (3 september 2010¹²) zijn de financieringsknelpunten mogelijk te verklaren door het opdrogen van andere financieringsbronnen dan krediet van Nederlandse banken. Zo is de winstgevendheid bij bedrijven fors gedaald als gevolg van de economische recessie, waardoor bedrijven minder uit hun interne middelen konden financieren. Ook hebben bedrijven, volgens CBS, mogelijk minder gebruik gemaakt van leningen van andere dan de in Nederland gevestigde banken. Dit behelst leningen van andere financiële intermediairs en buitenlandse banken. Een afname van het totale bedrag aan uitstaande leningen duidt erop dat de krimp bij deze partijen in enkele kwartalen zelfs groter is geweest dan de groei van het krediet bij Nederlandse banken.

Conclusie:

De kredietvraag is vanaf september 2008 teruggevallen.

- *Informatie uit de ondernemerskredietdesk*

Ondernemers kunnen hun problemen met bancaire kredietverlening melden op de Ondernemerskredietdesk. In één jaar tijd zijn er 582 klachten en 678 vragen binnengekomen. Op basis van deze meldingen kan het volgende worden gezegd: (zie ook bijlage 4)

- verreweg het grootste deel (80%) is afkomstig van kleine ondernemingen met een kredietaanvraag tot €200.000.

¹² <http://www.dnb.nl/nieuws-en-publicaties/nieuwsoverzicht-en-archief/nieuws-2010/dnb238726.jsp>

- 50% van de klachten heeft betrekking op het feit dat bank weigert de aanvraag afkeurt.
- In 50% van de gevallen gaat om een aanvraag van nieuw krediet. Een derde heeft betrekking op herfinanciering.
- In 40% van de klachten gaat het om uitbreiding van werkkapitaal. In een kwart van de gevallen om een nieuwe investering.
- De meeste klachten zijn afkomstig van de sectoren bouw, handel en zakelijke dienstverlening.
- 84% van de klachten komt van bedrijven tot 10 medewerkers.

De taskforce heeft de banken verzocht op basis van een steekproef uit de binnengekomen klachten nader onderzoek te verrichten naar de problematiek. Op basis van dit onderzoek naar de klachten kwamen een drietal problemen naar voren.

1. Bij ruim een derde van de klachten had de betreffende onderneming geen goede vooruitzichten (meer) waardoor de bank besloot het gevraagde krediet niet te verlenen of het bestaande krediet in te perken.
2. In ook ongeveer een derde van de gevallen was de door de ondernemer aangeleverde informatie onvoldoende om een positieve beslissing te kunnen nemen.
3. In de overige gevallen kon de ondernemer bijvoorbeeld niet aan zijn verplichtingen voldoen, had de aanvrager onvoldoende ervaring of had de bank een offerte uitgebracht waar de klant niet op in wilde gaan.

Deze drie redenen komen ook naar voren uit onderzoek van klachten die bij de banken zelf zijn binnengekomen.

Conclusie:

Uit de meldingen en de analyse ervan blijkt dat er bij met name kleinere ondernemingen een grote behoefte is naar kennis over en begeleiding in het proces van kredietverlening.

- *Informatie uit de MKB Financieringsmonitor*

Sinds december 2008 wordt de financieringsbehoefte van het mkb gevolgd. De MKB Financieringsmonitor van onderzoeksinstituut EIM geeft informatie over het financieringsklimaat voor het mkb op basis van peilingen onder een wisselend aantal (variërend van 1.000 tot 2.000) ondernemers. Zij beantwoorden vragen over financiering, voorwaarden en betalingsgedrag.

Uit deze monitoren komt naar voren dat het percentage ondernemers dat financiering zoekt is afgenomen. Het percentage ondernemingen dat financiering vindt bij zijn bank is eveneens afgenomen. (zie onderstaande tabel 1) Verder blijkt uit de Financieringsmonitoren dat extra werkkapitaal een belangrijk doel (45%) van de financieringsbehoefte is. (zie bijlage 5)

Tabel 1: Overzicht uit MKB Financieringsmonitoren

	Dec 2008	April 2009	Dec 2009	April 2010	Juli 2010
MKB op zoek naar financiering	19%	14%	29%	14%	13%
Financiering ontvangen voor het gewenste bedrag	72%	45%	46%	46%	33%
Geen financiering gekregen ¹³	12%	16%	31%	38%	39%

Bron: MKB Financieringsmonitoren (EIM)

Uit de MKB Financieringmonitor wordt eveneens duidelijk dat met name het kleinere mkb moeite ondervindt bij het aantrekken van bancaire financiering. (zie tabel 2)

Tabel 2: Honorering financieringsaanvraag naar grootteklasse (% van bedrijven die financiering zochten)

Honorering financieringsaanvraag	Geen werknemers		1 t/m 9		10 t/m 49		50 of meer	
	<i>april</i>	<i>juli</i>	<i>april</i>	<i>juli</i>	<i>april</i>	<i>juli</i>	<i>april</i>	<i>juli</i>
Aantal bedrijven	12	19	89	144	84	145	11	33
Gekregen voor het gewenste bedrag	66%	14%	40%	31%	42%	47%	67%	50%
Gekregen, maar minder dan het gewenste bedrag	0%	0%	8%	6%	10%	11%	0%	0%
Niet gekregen	29%	58%	42%	42%	32%	21%	33%	30%
Aanvraag loopt nog	5%	28%	10%	21%	0%	21%	0%	20%
Totaal	100%	100%	100%	100%	100%	100%	100%	100%

Bron: EIM, 2010

Conclusie:

Uit de MKB Financieringsmonitor komt naar voren dat het aantal ondernemers dat op zoek is naar financiering afneemt. Van de ondernemers die wel financiering zoeken heeft een steeds groter deel moeite om het gewenste bedrag bij zijn bank te vinden. Kleinere ondernemingen (tot 10 medewerkers) hebben relatief de grootste moeite om bancaire financiering te krijgen.

¹³ Hierbij is niet gevraagd of de financiering bij een banken is aangevraagd. Ook via andere bronnen zoals *informal investors* en participatiemaatschappijen kan de financiering geweigerd zijn.

5. Hoe ziet de toekomst er uit?

De kredietcrisis heeft haar impact op de Nederlandse economie. Het Nederlandse bedrijfsleven heeft te maken (gehad) met de recessie (krimp). Inmiddels is de recessie macro achter de rug. Dat wil niet zeggen dat het weer goed gaat. Verschillende sectoren kampen nog met omzetsdaling (m.n. bouw). Andere sectoren zijn voorzichtig de weg omhoog ingeslagen. Financiering blijft de komende jaren een factor van belang voor economische groei. Niet alleen om groei van bedrijven te financieren, ook om laatconjuncturele bedrijven –indien realistisch- uit de recessie te helpen.

De taskforce wijst erop dat de toekomst is omgeven met onzekerheden. De financiële wereld is nog volop in beweging. Er lijkt nog geen communis opinio over de aard en omvang van de effecten van die ontwikkelingen. De Nederlandse banken hebben de stresstesten gelukkig goed doorstaan. Ook lijkt de invoering van Bazel III (verscherping solvabiliteitseisen aan banken) vooralsnog niet tot extra problemen op het gebied van kredietverlening aan het mkb te leiden. Met name de lange overgangstermijn (tot 2018) maakt een geleidelijke invoer mogelijk. Bovenop de solvabiliteitseisen komen liquiditeitseisen en aanvullende eisen aan systeembanken. De effecten van dit totale pakket aan eisen kunnen echter op dit moment niet met zekerheid worden voorspeld. Naast de Bazel III-eisen spelen nog discussies over invoering van een bankenbelasting en de herziening van het deposito-garantiestelsel. Deze ontwikkelingen kunnen de ruimte voor banken om leningen uit te kunnen zetten verkrappen.

Genoemde maatregelen zijn een reactie op een te uitbundige mondiale kredietgroei en zijn bedoeld om via een gezonde en stabiele financiële sector een kredietcrisis zoals we die nu meegemaakt hebben te voorkomen of te mitigeren. Iedereen die bij bedrijfsfinanciering betrokken is, zal zich moeten realiseren dat deze maatregelen effect zullen hebben en zal zich daarop in moeten stellen. Een gezonde en stabiele financiële sector is ook van groot belang voor het bedrijfsleven. Op dit moment is deze sector echter nog in ontwikkeling. Bedrijven moeten rekening houden met het feit dat geld in mindere mate en tegen andere voorwaarden beschikbaar is dan voor de kredietcrisis. Dit kan gevolgen hebben voor bedrijven die financiering zoeken. De taskforce wijst er daarom op dat de ontwikkelingen in bedrijfsfinanciering gevolgd moeten worden. Daarvoor zijn objectieve data onontbeerlijk. Ook is kennis en begeleiding nodig voor ondernemers in het kredietaanvraagproces. Ten slotte roept de taskforce niet-bancaire financieringskanalen op om aanbod van kapitaal aan te laten sluiten op de behoefte in het mkb. Versterking van het eigen vermogen van ondernemingen kan bancaire kredietverlening vergemakkelijken.

6. Conclusies

De taskforce komt op basis van bovenstaande analyse tot de volgende conclusies:

1.

In het licht van de slechte economische omstandigheden de afgelopen twee jaar is de kredietverlening van de Nederlandse banken aan het bedrijfsleven in zijn totaliteit, ook Europees vergeleken, over het algemeen vrij goed op peil gebleven. Dit geldt op basis van het beschikbare cijfermateriaal ook voor het mkb. Door de sterk toegenomen risico's in dergelijke slechtere economische omstandigheden en als gevolg van een daling van de winstgevendheid bij bedrijven, zijn banken bij kredietaanvragen van ondernemingen wel kritischer geworden. Hierdoor is minder nieuwe financiering verstrekt ten opzichte van de periode voor de economische crisis. De taskforce begrijpt dat negatieve beslissingen op kredietaanvragen, waar dat niet verwacht werd, voor de betreffende ondernemingen tot teleurstellingen en problemen heeft geleid. Het is daarom belangrijk dat banken kredietvragende ondernemers uitleg geven over reden van afwijzing.

2.

De taskforce constateert dat het op grond van het bestaande cijfermateriaal lastig is om een volledig en nauwkeurig beeld van de ontwikkelingen van de bedrijfskredietverlening te krijgen, met name op lagere aggregatieniveaus. Zij beveelt daarom aan om te onderzoeken op welke wijze hierin verbetering gebracht kan worden. Een volledig beeld bevordert tevens dat beleidsmatige discussies rondom dit onderwerp op de juiste gegevens kunnen worden gebaseerd.

3.

Het aantal klachten dat bij de OKD binnen komt is sinds de start eind 2009 sterk gedaald. Het aantal vragen van ondernemers overstijgt inmiddels het aantal klachten. Voor de taskforce is dat aanleiding geweest om de initiatiefnemers van de OKD te vragen de OKD uit te bouwen tot een *portal* waar ondernemers terecht kunnen met vragen over kredietverlening en ondersteuning bij het kredietaanvraagproces.

4.

Het overheidsinstrumentarium ter ondersteuning van de bedrijfskredietverlening is zeer waardevol gebleken.

5.

De taskforce stelt vast dat zij de relevante aspecten rondom kredietverlening in het afgelopen jaar heeft besproken en aanbevelingen heeft geformuleerd, conform de taakopdracht van de taskforce. Tevens stelt zij vast dat de knelpunten rondom kredietverlening gematigd blijken te zijn. Zij acht daarom continuering van haar werkzaamheden niet langer nodig.

7. Aanbevelingen

a. Vinger aan de pols

Wat de effecten van de ontwikkelingen in de financiële wereld op bedrijfsfinanciering zullen zijn, is nog onbekend. Dat maakt het voor bedrijven en hun adviseurs, maar ook voor de overheid, moeilijk om goed te kunnen anticiperen op die veranderingen.

Het is daarom wenselijk meer inzicht te krijgen in de financiering van het mkb. Er is behoefte aan geobjectiveerde cijfers. De taskforce heeft gebruik gemaakt van de EIM financieringsmonitoren en de meldingen op de digitale Ondernemerskredietdesk. De beperking van deze bronnen is dat ze een subjectief karakter hebben. Objectieve openbare cijfers over kredietverlening aan het mkb door banken zijn –naast de macrocijfers van DNB- niet beschikbaar. Daarom heeft de taskforce eigenhandig een onderzoek gestart naar de kredietverlening aan het mkb uitgesplitst naar bestaande en nieuwe kredietverlening in de afgelopen twee jaren. Voor een goede vormgeving van het beleid is het nodig om scherp zicht te houden op de situatie. De taskforce beveelt daarom aan jaarlijks een onderzoek naar kredietverlening aan het mkb te houden.

Belangrijke elementen voor structureel onderzoek zijn:

- Een goede uitsplitsing naar segmenten van het bedrijfsleven. De effecten van de ontwikkelingen kunnen namelijk behoorlijk uiteenlopen. Zo kunnen er ook tussen sectoren en tussen segmenten als starters en bestaande bedrijven verschillen bestaan.

De taskforce meent dat de volgende concrete acties ondernomen zouden kunnen worden:

- vraagkant: verdiepen van de financieringsmonitoren die nu door EIM uitgevoerd worden, onder meer met meer kwalitatieve informatie over de oorzaken van de cijfermatige ontwikkelingen. De frequentie kan dan teruggebracht worden van een keer per kwartaal naar een keer per (half) jaar;
- aanbodkant: Er zou meer inzicht moeten worden geboden in het verloop van de kredietverlening (van banken en andere financieringsbronnen) aan het mkb om hier beleid om te kunnen voeren. Idealiter zou een dergelijk overzicht ook inzicht moeten bieden in alternatieve financieringsbronnen als *factoring* en *leasing*. De taskforce beveelt aan dat de ministeries van EL&I en Financiën in samenwerking met o.a. NVB, DNB, MKB-Nederland, VNO-NCW, en CBS onderzoeken hoe een dergelijk inzicht het beste tot stand kan komen. Hiervoor zou een projectgroep moeten worden opgericht die over 6 maanden rapporteert over de vorderingen. Op het gebied van eigen vermogen is er via de Nederlandse Vereniging van Participatiemaatschappijen al veel informatie voorhanden. Deze zou echter nog verder verdiept kunnen worden en aangevuld met informatie op het gebied van informeel kapitaal / *family capital*, allocatie van institutioneel geld en inzicht in de aantrekkingskracht op kapitaal van Euronext voor beursgenoteerde in Nederland actieve ondernemingen.

Ook is de taskforce van mening, op basis van haar eigen positieve ervaringen, dat het wenselijk is dat ook in de komende periode er regulier overleg tussen werkgeversorganisaties, banken en betrokken ministeries blijft plaatsvinden over dit onderwerp.

b. Ondersteunen van m.n. kleinere bedrijven bij kredietaanvraag

Om voor financiering in aanmerking te komen zullen bedrijven en hun adviseurs zich (veel) intensiever op hun financieringsaanvraag moeten voorbereiden. Enerzijds omdat financiers selectiever zijn bij het verlenen van financiering, anderzijds omdat een goede financieringsaanvraag kostenbesparend werkt voor de financier. Dit is al een aandachtspunt van de taskforce geweest, ondermeer via de Ondernemerskredietdesk.

- De taskforce beveelt daarom aan dat branche-organisaties, financiers, financieringsadviseurs en overheid, (m.n. kleinere) bedrijven stimuleren en waar nodig ondersteunen om betere financieringsaanvragen te doen en ook tijdens de looptijd van de financiering hun financiers goed op de hoogte te houden van de ontwikkelingen. Dat kan door de eerder genoemde initiatieven verder uit te bouwen. In ieder geval acht de Taskforce het zinvol om de ervaringen die bij microfinanciering worden opgedaan mee te nemen en te bezien hoe daarbij kan worden aangesloten, in ieder geval voor de kleinere bedrijven.
- De initiatieven die in het kader van het Standaard Bedrijfsrapportages (SBR) Programma door de overheid zijn ontplooid in nauwe samenwerking met banken, intermediairs, softwarehuizen, beroeps- en belangenorganisaties moeten worden voortgezet en door alle partijen worden ondersteund. Met SBR kunnen jaarcijfers van bedrijven digitaal en gestandaardiseerd worden aangeleverd bij de Belastingdienst, de KvK, het CBS en de banken. Hierdoor kunnen de transactiekosten van de uitwisseling van gegevens worden verlaagd. Voor de banken betekent SBR dat zij over een meer compleet en meer getrouw beeld van de kredietwaardigheid van een onderneming kunnen beschikken, waardoor zij sneller en beter kunnen reageren op een kredietaanvraag vanuit het mkb.

c. Aandacht voor werking kapitaalmarkt ter versterking van de economische groei

Bij economisch herstel groeit de vraag naar financiering: bedrijven moeten bijv. voorraden kopen en hebben daarom meer werkkapitaal nodig en willen weer investeren. In dat geval bestaat de mogelijkheid dat als gevolg van de (eerder geschetste) ontwikkelingen op de kapitaalmarkt onvoldoende aanbod van financiering aanwezig is om in de dan groeiende vraag te kunnen voorzien.

Naast het aanbod uit de bancaire sector zal daarom ook nadrukkelijk gekeken moeten worden naar het financieringspalet voor het mkb buiten de banken. De beschikbaarheid van (extern) risicokapitaal voor het mkb is beperkt. Ook weten mkb-ondernemers dit veelal niet te vinden. Vraagpunt is of een overheidsstimulans wenselijk is of wordt om de kapitaalmarkt voor kleine bedrijven beter te laten werken en zo het financieringsaanbod van banken en nieuwe toetreders op de financieringsmarkt te versterken. De Taskforce beveelt aan om deze vraag snel onder ogen te zien, om te voorkomen dat de economische groei onnodig geremd wordt door marktfalen. Een eventuele stimulans dient zich te

beperken tot op zich gezonde bedrijven. Aangenomen mag worden dat gezonde bedrijven structureel op commerciële voorwaarden financierbaar zijn. Stimulering van de financiering van deze bedrijven is daarom in de eerste plaats een commerciële activiteit zijn, die geen overheidssubsidie vergt.

De taskforce beveelt verder aan om:

- Bij een volgende economische crisis extra garantie-instrumenten wederom serieus in overweging te nemen. Dit met het oog op adequate financiering van gezonde bedrijven tijdens een dergelijke recessie. Dit zou dan bovenop het al structurele instrumentarium van het ministerie van EL&I een plek kunnen krijgen.
- Te blijven werken aan een zo optimaal mogelijke samenstelling van het structurele instrumentarium gericht op het bestrijden van marktfalen bij bedrijfsfinanciering. Hierbij kan onder andere gedacht worden aan het openstellen van de instrumenten voor nieuwe aanbieders van bedrijfsfinanciering.
- Door de Ministeries van EL&I en Financiën in samenwerking met de markt te laten onderzoeken hoe vraag naar en aanbod van kapitaal elkaar kunnen vinden teneinde de eigenvermogenspositie van het mkb te versterken.
- Door het Ministerie van EL&I in samenwerking met de markt ondernemers voor te lichten over het belang van een achtergestelde lening en de beschikbaarheid van verschillende varianten bij banken. Ook zouden ondernemers het belang van buffervermogen onder de aandacht gebracht kunnen worden.

7. Bijlagen

1. Opbouw tarieven zakelijke financieringen door banken
2. Overzicht financieringsinstrumenten van het ministerie van EL&I en fiscale regeling van het ministerie van Financiën
3. Onderzoek kredietverlening door banken aan mkb-bedrijven
4. Rapportage Ondernemerskredietdesk
5. MKB Financieringsmonitor (juli 2010)
6. Het investerings/financieringsgedrag van rechtspersoonlijkheid bezittende ondernemingen (onderzoek uitgevoerd door Universiteit van Tilburg (Dr. P.C. de Goeij en Prof. dr. P.J.W. Duffhues) in opdracht van het Ministerie van Economische Zaken.
7. Het buffervermogen van het MKB (onderzoek uitgevoerd door EIM in opdracht van het Ministerie van Economische Zaken)

Bijlage 5 is reeds door het ministerie van EL&I aan de kamer toegezonden bij brief van 8 oktober 2010 (EIM financieringsmonitor inzake MKB en inzake Grote Bedrijven).

Bijlage 6 en 7 zijn reeds door het ministerie van EL&I aan de kamer gezonden bij brief van 5 juli 2010. (Onderzoeksresultaten buffervermogen van het mkb en stand van zaken uitvoering motie Tang/Pieper)

Bijlage 1

Opbouw tarieven zakelijke financieringen door banken

Inleiding

De zakelijke en particuliere markt in Nederland is gebaat bij gezonde banken met voldoende eigen vermogen en een positief bedrijfsresultaat. Alleen zo kunnen de banken op de lange termijn een solide en betrouwbare dienstverlening bieden.

Welke kosten maakt de bank bij kredietverstrekking?

Om kredieten en leningen te kunnen verstrekken aan bedrijven, maakt de bank kosten. De hoogte van deze kosten is onder meer afhankelijk van het risico dat de bank loopt bij de kredietverstrekking, alsmede ook de bewerkelijkheid van de kredietaanvraag en het doorlopende beheer hiervan. Het risico die een onderneming loopt in haar bedrijfsvoering berekent de bank door in de tarieven. Hierbij geldt: hoe groter het risico, des te hoger het tarief. Als het bedrijfsrisico lager is, dan is ook het tarief lager. Een onderneming kan een lager bedrijfsrisico hebben door betere financiële prestaties te leveren, maar bijvoorbeeld ook door het verstrekken van nauwkeuriger managementinformatie of het geven van meer zekerheden.

De kosten bestaan uit vier componenten.

1) **Fundingkosten of wel inkoopkosten:** de bank betaalt rente om het geld te kunnen aantrekken dat nodig is voor de kredietverstrekking aan bedrijven. Dit worden fundingkosten genoemd. De kosten variëren in de tijd en zijn onder andere afhankelijk van de marktrente, de looptijd van de lening, de soliditeit van de bank en de beschikbaarheid van geld. Het spaargeld van onze klanten is naast de kapitaalmarkt een belangrijke fundingbron voor de bank

2) **Debiteurenrisicokosten (risico-opslag):** zijn de kosten die de bank moet maken om een buffer op te bouwen om de verwachte verliezen op te kunnen vangen. Het is niet meer dan normaal dat een bank haar verwachte kredietrisicokosten opneemt als onderdeel van de kostprijs. Om grotere verliezen op te vangen dan verwacht moet een bank kapitaal aanhouden (zie punt 4).

3) **Operationele kosten (bewerkingskosten):** zijn kosten die worden gemaakt voor het werk dat verricht wordt om in eerste instantie de kredietaanvraag te verwerken. Nadat een krediet verstrekt is zijn er uiteraard ook nog werkzaamheden noodzakelijk, zoals het jaarlijks reviseren van de klant, waarbij wordt gezien hoe de klant ervoor staat. Deze kosten bestaan grotendeels uit personeelskosten en systeemkosten en algemene overhead.

4) **Vermogenskosten (rendementsopslag):** In de kostprijs zijn de verwachte kosten als gevolg van wanbetaling opgenomen. De kans bestaat dat de verwachting niet uitkomt en dat de kredietverliezen (veel) hoger zijn dan van te voren ingeschat. Om deze potentiële (extra) verliezen te kunnen opvangen houden banken een buffer van eigen vermogen aan. Ook de toezichhouders eisen van banken, afhankelijk van het risicoprofiel van de portefeuille, dat ze een bepaalde buffer aan vermogen aanhouden. De wettelijke basis hiervoor is de Wft, welke afgeleid is van de Baselse richtlijnen. In het tarief zit een vergoeding voor het benodigde rendement op het aan te houden vermogen.

Om welke tarieven gaat het?

De bank kent verschillende tarieven voor zakelijke financieringen.

- De vaste rente (lening):

De vaste rente zal gedurende de rentevastperiode niet worden aangepast. Kort voor de afloop van de rentevastperiode krijgt de klant een nieuwe renteaanbieding (inclusief de dan geldende opslagen).

- De variabele rente (lening):

De grondslag van het tarief wijzigt als de fundingkosten/inkoopkosten van de bank wijzigt. De klantopslag kan gedurende de looptijd van de geldlening worden aangepast indien het risicoprofiel van de klant wijzigt.

- Tarief rekening-courantkrediet:

Het tarief voor de rekening courantfaciliteit (krediet op de rekening) is variabel en wordt afgerekend op basis van het daadwerkelijke gebruik van het krediet. De grondslag van het tarief wijzigt als de fundingkosten/inkoopkosten van de bank wijzigt. De klantopslag kan gedurende de looptijd van de geldlening worden aangepast indien het risicoprofiel van de klant wijzigt. Daarnaast brengt de bank ook vaak een vaste provisie over de limiet in rekening. Veel vaste kosten van de bank (met name debiteurenrisico- en vermogenskosten) worden berekend over de maximale limiet van de rekening courant. De provisie is een vergoeding voor deze vaste kosten. Ook voor het niet benutte gedeelte van een kredietfaciliteit moet vermogen worden aangehouden, vandaar dat de kosten van het aan te houden vermogen hier rekening mee houden.

Hoe berekent de bank de debiteurenrisicokosten als onderdeel van het rentetarief?

De risico-opslag die een bank in rekening brengt, is van een aantal factoren afhankelijk, waaronder:

- De rentabiliteit van de onderneming.
- De hoogte van het eigen vermogen van de onderneming.
- De brancheontwikkelingen: zit het bedrijf in een risicovolle markt?
- De kwaliteit van het management, de managementinformatie en het kredietgebruik.

- De zekerheidspositie van de onderneming: wat is de waarde van het onderpand ten opzichte van de financiering?

Hoe gaat het verder in zijn werk?

De variabele tarieven die in rekening worden gebracht zullen op de volgende momenten worden herzien en indien nodig worden aangepast:

- Bij een financieringsaanvraag (bijvoorbeeld bij verstrekking van een nieuwe financiering of uitstel van aflossing).
- Bij de jaarlijkse revisie, vaak op basis van de jaarcijfers en overige (bedrijfs-)informatie
- Op een specifiek datum die schriftelijk met de klant is overeengekomen.

Bijlage 2

Overzicht huidige financieringsinstrumenten

BMKB

De BMKB biedt banken een borgstelling voor leningen aan MKB-bedrijven (≤ 250 werknemers) voor zover deze bedrijven onvoldoende zekerheden kunnen bieden aan de bank. De regeling kent drie faciliteiten:

- Basisfaciliteit: Borgstellingskredieten, tijdelijk verruimd tot maximaal € 1,5 mln. (was voor de crisis maximaal € 1 mln). De overheid staat voor 90% borg. De bank moet bovenop het borgstellingskrediet een lening van minstens eenzelfde bedrag voor eigen risico verstrekken.
- Startersfaciliteit voor bedrijven die minder dan 5 jaar bestaan: borgstellingskredieten tijdelijk tot maximaal € 200.000 (was voor de crisis maximaal € 100.000). De overheid staat 100% borg. De bank moet bovenop het borgstellingskrediet een lening verstrekken van minstens 25% van het borgstellingskrediet. Banken kunnen voor starters ook gebruik maken van de basisfaciliteit.

Per maart 2010 is vanwege de crisis de startersfaciliteit ook voor bestaande bedrijven opengesteld. Met ingang van 2011 wordt deze faciliteit beëindigd.

- Faciliteit voor innovatieve bedrijven: Borgstellingskrediet, tijdelijk tot maximaal € 1,5 mln. (was voor de crisis maximaal € 1 mln). Overheid staat 90% borg. De bank moet bovenop het borgstellingskrediet nog een lening verstrekken van minstens 50% van het borgstellingskrediet.
- Garantieplafond vanaf 2010 bedraagt € 765 miljoen per jaar.

Groefaciliteit

- De Groefaciliteit is een garantie bedoeld voor het met risicokapitaal financieren van de expansie van snelle groeiers en bedrijfsoverdrachten.
- De Groefaciliteit (2006) betreft een 50% garantie van max. € 2,5 mln op achtergestelde bankleningen en max. € 12,5 mln op eigen vermogen verstrekt door participatiemaatschappijen aan bedrijven (was voor de crisis ook € 2,5 mln).
- Risicokapitaal betreft aandelen en achtergestelde leningen waarop geen zekerheden zijn gevestigd.
- Garantieplafond bedraagt € 170 miljoen per jaar.

Seed faciliteit

Fondsen gespecialiseerd in technostarters krijgen 50% funding van EL&I. De private aandeelhouders krijgen een groter deel van de opbrengst van het fonds. Sinds 2005 is jaarlijks tussen de € 20 mln en de € 25 mln aan overheidsfunding verstrekt aan 28 fondsen.

Tante Agaathregeling

De Tante Agaathregeling, ook wel Durfkapitaalregeling genoemd, is een fiscale faciliteit. Doel is het stimuleren van investeringen in bedrijven van startende ondernemers en het bevorderen van de ondernemingszin. Een belegging in durfkapitaal is een achtergestelde lening aan startende ondernemers. Particulieren die durfkapitaal verstrekken krijgen een vrijstelling in box 3 tot een bedrag van € 54.223 en een extra heffingskorting van 1,3% over het gemiddelde bedrag van de vrijstelling in box 3. Indien de lening binnen acht jaar na het verstrekken wordt kwijtgescholden, dan mag maximaal € 46.984 worden afgetrokken van inkomen. Volgens het Regeerakkoord wordt de heffingskorting en de verliesaftrek beëindigd.

In de afgelopen jaren hebben ongeveer 24.000 particuliere beleggers jaarlijks gebruik gemaakt van de mogelijkheid om op basis van deze regeling fiscaal voordeel te claimen. De kosten van de maatregel voor de staat (misgelopen belastinginkomsten) zijn begroot op ongeveer 23 miljoen (waarvan 8 miljoen vanwege de vrijstelling, 11 miljoen vanwege de heffingskorting, en 4 miljoen vanwege de mogelijkheid om verliezen op beleggingen in durfkapitaal te mogen aftrekken).

Business angels programma

Via het business angels programma ondersteunt EL&I:

- Het verbeteren van de financieringsaanvragen van bedrijven bij informal investors;
- Het opleiden en trainen van informals met weinig ervaring.

De uitvoering loopt via business angels netwerken.

Microkredieten

In januari 2009 is een zelfstandige gespecialiseerde microkredietinstelling (Qredits) in het leven geroepen, die zelf ondernemers screent en leningen verstrekt en deze beheert. Daarvoor wordt momenteel een marktconforme rente van nu 9% gerekend. De kosten van Qredits worden voor 60% door de banken gedragen en voor 40% door de overheid. De overheid verzorgde de eerste € 15 mln aan funding. Met enige hulp van de overheid hebben Bank Nederlandse Gemeenten, Rabobank, ING en ABN AMRO aanvullend € 30 mln ter beschikking gesteld.

Voor uitkeringsgerechtigden kent het ministerie van Sociale Zaken en Werkgelegenheid een omvangrijk instrument: het Besluit Bijstand Zelfstandigen (BBZ). Deze regeling omvat enerzijds een krediet van maximaal ca. € 32.000, verstrekt door gemeenten, om mensen die vanuit de bijstand een onderneming willen starten te financieren en anderzijds een krediet van maximaal € 171.000 voor ondernemers die een tijdelijk inkomensprobleem hebben. Voorwaarden zijn wel dat de onderneming na kredietverstrekking levensvatbaar is en het gezinsinkomen niet boven bijstandsniveau ligt. De BBZ is een vangnetregeling. Ondernemers die in aanmerking komen voor een van bovengenoemde pilots, kunnen geen beroep doen op de BBZ.

Garantie Ondernemingsfinanciering (GO)

- Deze tijdelijke crisismaatregel, in maart 2009 gepubliceerd, biedt banken een 50% garantie voor nieuwe bankleningen van minimaal € 1,5 miljoen en maximaal € 150 miljoen (was tot november 2009 € 50 miljoen).
- De doelgroep betreft alle in de kern gezonde ondernemingen die financiering nodig hebben van ten hoogste € 150 miljoen, waar de banken niet bereid zijn die zonder garantie van de overheid te verlenen (uitgezonderd financiële instellingen, vastgoed en primaire landbouw).
- In tegenstelling tot de Groeifaciliteit vallen ook niet-achtergestelde leningen en leningen met zekerheden onder de regeling en vallen aandelen er niet onder. De overheid deelt mee in de opbrengsten uit zekerheden.
- Per maart 2010 kunnen ook bankgaranties onder de GO worden gebracht, en kunnen niet-speculatieve projectontwikkelaars eveneens gebruikmaken van de regeling.

- Garantieplafond voor 2009 tot en met 2011 totaal bedraagt € 1,5 miljard.

Het participatiebedrijf van de Regionale Ontwikkelingsmaatschappijen

Deze organisaties zijn belangrijke investeerders in jonge innovatieve bedrijven.

Gemiddeld wordt jaarlijks voor ca € 70 mln in deze bedrijven geïnvesteerd.

Bijlage 3

Analyse verloop kredietverlening MKB op basis van gegevens van banken

Aanleiding

In de vergadering van 17 mei 2010 constateerde de Taskforce Financieringen dat het beschikbare cijfermateriaal van DNB niet genoeg helderheid verschafte om tot beleidsaanbevelingen te komen. De cijfers van DNB die maandelijks worden bijgewerkt geven een macrobeeld van de kredietverlening van banken aan het bedrijfsleven. Uit deze cijfers is niet te achterhalen of een overeenkomstige trend in de kleinere kredietklassen is waar te nemen. De trend die uit de macrocijfers komt is: de groei van de kredietverlening aan bedrijven is afgenomen ten opzichte van de groei halverwege 2008 (historisch gezien een uitzonderlijke hoge groei), maar is nog steeds positief.

Aanpak

Er is afgesproken dat de NVB de 3 banken zal verzoeken inzicht te geven in het uitstaande leningen aan het bedrijfsleven. Deze drie banken bedienen zo'n 85% van het MKB portefeuille.

De taskforce heeft het doel van dit onderzoek als volgt geformuleerd:

“De taskforce wil een meer specifiek zicht op de ontwikkeling in de kredietverlening om indien gewenst gericht acties te kunnen ondernemen. Het aangeleverde cijfermateriaal moet leiden tot een weergave van het verloop van de kredietverlening aan het MKB in vergelijking tot de algemene ontwikkeling die DNB maandelijks publiceert.”

Een uitgangspunt gedurende het onderzoek is geweest dat de banken niet onnodig veel extra administratieve lasten zouden krijgen en de gegevens vertrouwelijk behandeld werden. Voor een gedetailleerde beschrijving van het onderzoek zie de laatste pagina van deze notitie.

De Taskforce Financiering heeft Dhr. Kalff gevraagd om een onafhankelijk oordeel te geven over het beeld dat de cijfers geven. Dhr. Kalff heeft 36 jaar ervaring in de bancaire sector. Hiervan is hij 6 jaar voorzitter geweest van de Raad van Bestuur van de ABN-AMRO. De taskforce heeft DNB gevraagd om een oordeel te geven over de plausibiliteit van de cijfers. De conclusies zijn beschreven in een aparte notie beschikbaar gesteld door DNB aan de Taskforce Financieringen.

Uitkomsten

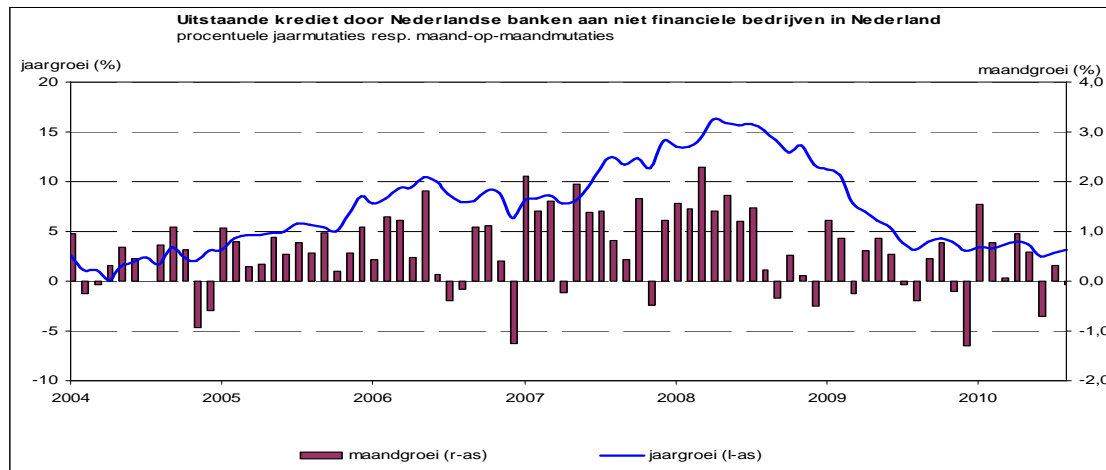
De resultaten uit het onderzoek geven uitsluitend een beeld van de kredietverlening aan kleine en middelgrote bedrijven. Er is gekozen om alleen de uitstaande portefeuilles te bekijken tot een obligoklasse van 10 miljoen euro. Er kan vanuit worden gegaan dat de kleine en middelgrote bedrijven

niet een grotere lening aangaan dan 10 miljoen euro. De cijfers uit het onderzoek worden vergeleken met de macro cijfers afkomstig van DNB.

Cijfers DNB

Op basis van de cijfers van de DNB kunnen de volgende conclusies worden getrokken:

- 1) In het 2^e kwartaal van 2008 was de jaargroei van de kredietverlening aan bedrijven 15,85%. Dit is de hoogste jaargroei gemeten tussen 2004 en 2010.
- 2) Ten opzichte van het 2^e kwartaal 2008 is de kredietverlening minder sterk gegroeid, maar heeft tot augustus 2010 geen negatieve trend getoond (lees: geen krimp). De laatste cijfers tonen een jaargroei van 3,2%.



Grafiek 1: Uitstaande krediet door Nederlandse banken aan niet-financiële bedrijven in Nederland

Bron: DNB - update van 27 september 2010

Onderzoek bij 3 banken

De 3 banken hebben de afgelopen 2 maanden samen met de NVB gewerkt aan het verzamelen en ordenen van gegevens die inzicht geven in de nieuwe verstrekte financieringen sinds het 3^e kwartaal 2008, het eerste kwartaal moment na de recordgroei volgens de cijfers van DNB. In het onderzoeksvoorstel is voorgesteld om het verloop te tonen met behulp van de sectoropsplitsing, maar door de grote verschillen in opzet en de gebruikte definities in de systemen van de 3 banken is het echter niet mogelijk gebleken om de cijfers per sector te presenteren.

Wel is vastgehouden aan de afgesproken obligoklassen om zodoende inzicht te krijgen in het verloop van de kredietverlening aan kleine- en middelgrote bedrijven. Gelet op de uitkomsten van de website ondernemerskredietdesk.nl kunnen daar specifiek knelpunten bestaan met betrekking tot kredietverlening. Zo blijkt bijvoorbeeld uit website ondernemerskredietdesk.nl dat 79% van de klachten afkomstig is van bedrijven met een kredietbehoefte tot 200.000 euro.

Gezien de concurrentiegevoelige informatie worden alleen relatieve cijfers ten opzichte van het derde kwartaal 2008 (geïndexeerde cijfers) getoond.

Observaties

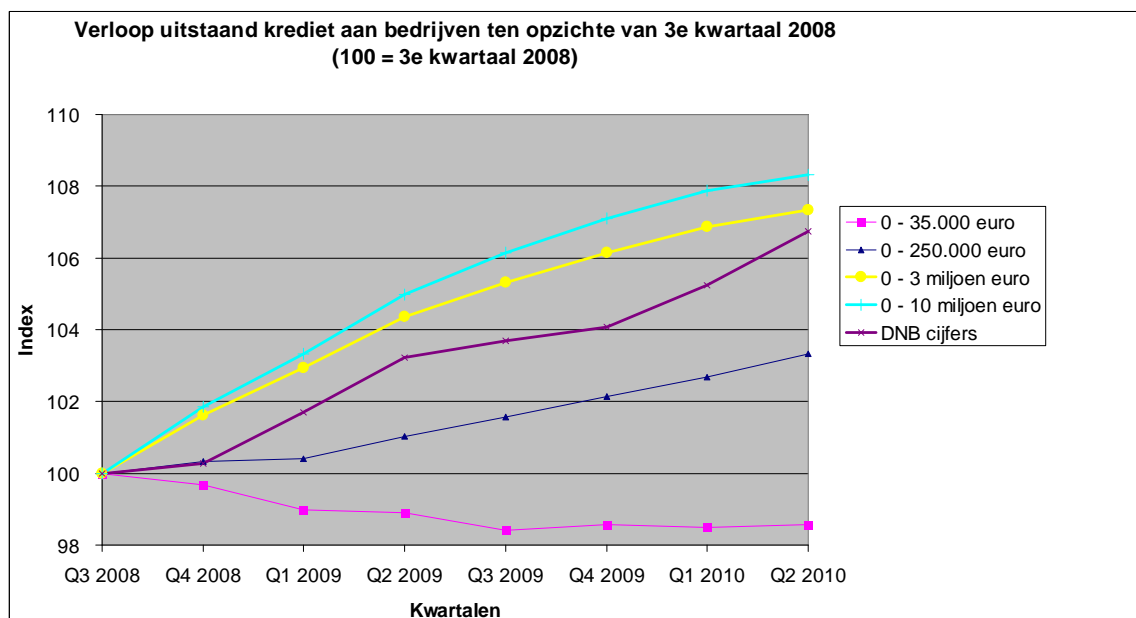
Grafiek 2 toont het verloop van het uitstaande leningen aan bedrijven ten opzichte van de stand aan het eind van het derde kwartaal 2008. De volgende observaties kunnen worden gemaakt uit grafiek 2:

- De uitstaande portefeuille van leningen aan bedrijven is bij de drie banken als bij DNB gestegen ten opzichte van het record jaar 2008. Met uitzondering van de leningen tot 35.000 euro, deze is ten opzichte van het recordjaar 2008 zeer gering (met 1,4% in 2 jaar) gedaald.
- De lichte daling van het uitstaande leningen tot 35.000 euro is tot stand gekomen in het derde kwartaal van 2009.
- De uitstaande leningen tot 250.000 zijn met 3,3% gestegen ten opzichte van het meetmoment in 2008 en liggen net onder de DNB cijfers.
- De uitstaande leningen tot 3 miljoen euro en 10 miljoen euro zijn harder gestegen dan de macrocijfers van de DNB respectievelijk 7,3% en 8,3% ten opzichte van 6,7%.

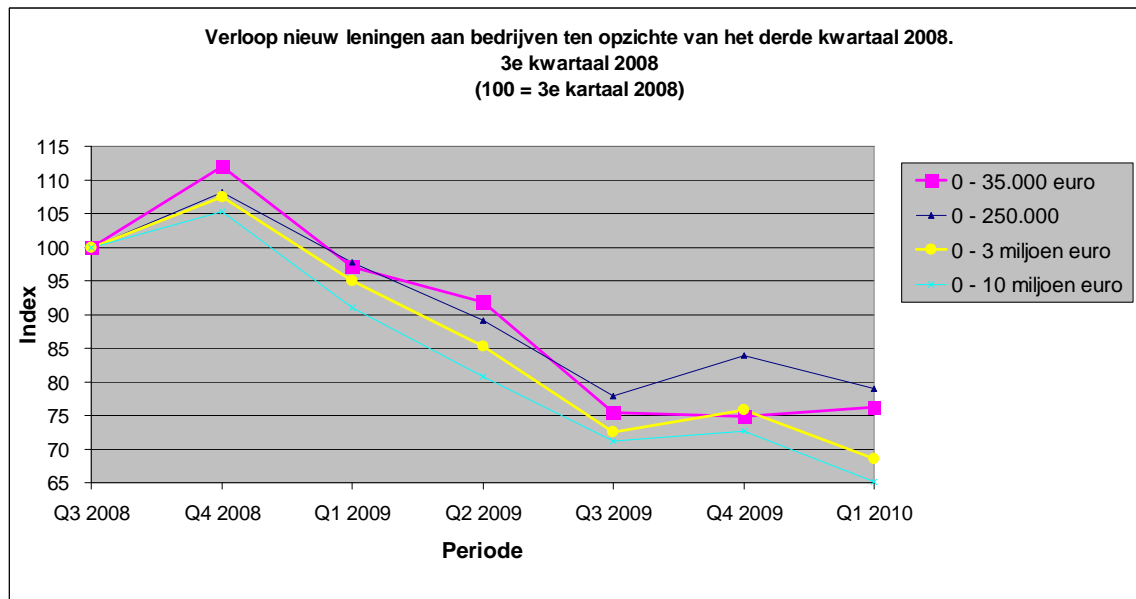
Grafiek 3 toont het verloop van de nieuwe leningen (instroom in uitstaande portefeuille) aan bedrijven ten opzichte van het derde kwartaal 2008. De volgende observaties kunnen worden gemaakt uit grafiek 3:

- Er zijn 35% minder nieuwe leningen verstrekt aan kleine en middengrote bedrijven ten opzichte van de top in het derde kwartaal 2008.
- In de categorie tot 250.000 euro zijn 20% minder nieuwe leningen verstrekt ten opzichte van het recordjaar 2008.

De onderstaande grafieken tonen de cumulatieve obligoklassen.



Grafiek 2: Verloop uitstaande leningen aan bedrijven ten opzichte van de stand aan het eind van het derde kwartaal 2008. (100 = 3^e kwartaal 2008)



Grafiek 3: Verloop nieuwe leningen (instroom in uitstaande portefeuille) aan bedrijven ten opzichte van de productie in derde kwartaal 2008. Dit betreft bruto instroom.
 (100 = 3^e kwartaal 2008)

Selectiecriteria

Bij de selectie van de juiste gegevens bij de drie banken is rekening gehouden met de beperkingen en verschillen van de diverse systemen. Er is gekozen voor de volgende selectiecriteria:

- Selectie van obligoklassen:

- Obligo na verstrekking tussen € 0 en – 35.000
- Obligo na verstrekking tussen € 35.000 – 250.000
- Obligo na verstrekking tussen € 250.000 – 3 miljoen
- Obligo na verstrekking tussen € 3 miljoen – 10 miljoen

De obligoklassen € 10 miljoen – 100 miljoen en € 100 miljoen – 250 miljoen zijn buiten beschouwing gelaten, omdat kan worden aangenomen dat krediet boven de 10 miljoen euro niet meer MKB betreft. Overigens bleek ook bij de selectie van de gegevens dat niet of nauwelijks krediet wordt verstrekt aan het MKB in de obligoklassen € 10 miljoen – 100 miljoen en € 100 miljoen – 250 miljoen.

- Periode

Er is voor gekozen om de periodes te kiezen vanaf het 3^e kwartaal 2008 tot en met het 2^e kwartaal 2010. De cijfers van DNB tonen aan dat in het 2^e kwartaal van 2008 de groei van het uitstaand krediet op jaarbasis de top bereikte.

Type en aard van de gegenereerde cijfers

DNB toont de (maandelijke) som van de uitstaande kredieten (portefeuille) van Nederlandse geldscheppende instellingen aan niet-financiële bedrijven in Nederland. Op basis van deze som wordt de absolute verandering van het krediet berekend (netto instroom derhalve na aflossingen). Deze twee cijfers geven de mogelijkheid om de procentuele verandering van het uitstaande krediet per

maand (maandgroei) en de procentuele verandering op jaarbasis (jaargroei) te berekenen. Om tot een gelijksoortig overzicht te komen is bij dit onderzoek er vanzelfsprekend ook voor gekozen om gegevens over het totaal uitstaande krediet te genereren.

Uitstaande portefeuille

Het debetsaldo van de klant (exclusief rekening courant en garanties) bepaalt in welke obligoklasse de gegenereerde cijfers zijn terecht gekomen. De daadwerkelijke cijfers die zijn gerapporteerd en geconsolideerd geven de (middellange) leningen weer. Financieringen zoals bankgaranties, leases, factoring, rekening courant en o.g. project financieringen zijn buiten beschouwing gelaten. De reden hiervoor is dat de banken dit type van financieringen allemaal op een andere wijze registeren waar niet een eenduidig en betrouwbaar beeld gevormd kan worden.

Nieuwe leningen

Het verloop van de uitstaande portefeuille wordt bepaald door aflossingen, herfinancieringen, afboekingen en nieuwe leningen. Om ook een beeld te krijgen over het verloop van volledig nieuw verleende leningen zijn deze cijfers apart geanalyseerd. Ook in dit geval zijn alleen de cijfers van middellange leningen exclusief rekening courant en garanties verzameld (tot en met het eerste kwartaal van 2010). Het is niet mogelijk om deze cijfers met de cijfers van DNB te vergelijken aangezien DNB de mutaties niet heeft opgesplitst naar nieuwe leningen, aflossingen, herfinancieringen en afboekingen.

De door de drie banken aangeleverde gegevens zijn door de Nederlandse Vereniging van Banken samengevoegd. De geconsolideerde cijfers zijn niet gedeeld tussen de banken.

Bijlage 4

Rapportage Ondernemerskredietdesk

Rapportage vragen, klachten en websitebezoek OKD

Rapportage november 2009 - half december 2010

Opdrachtgever: MKB-Nederland, VNO-NCW, NVB

Uitgebracht door: MKB Servicedesk

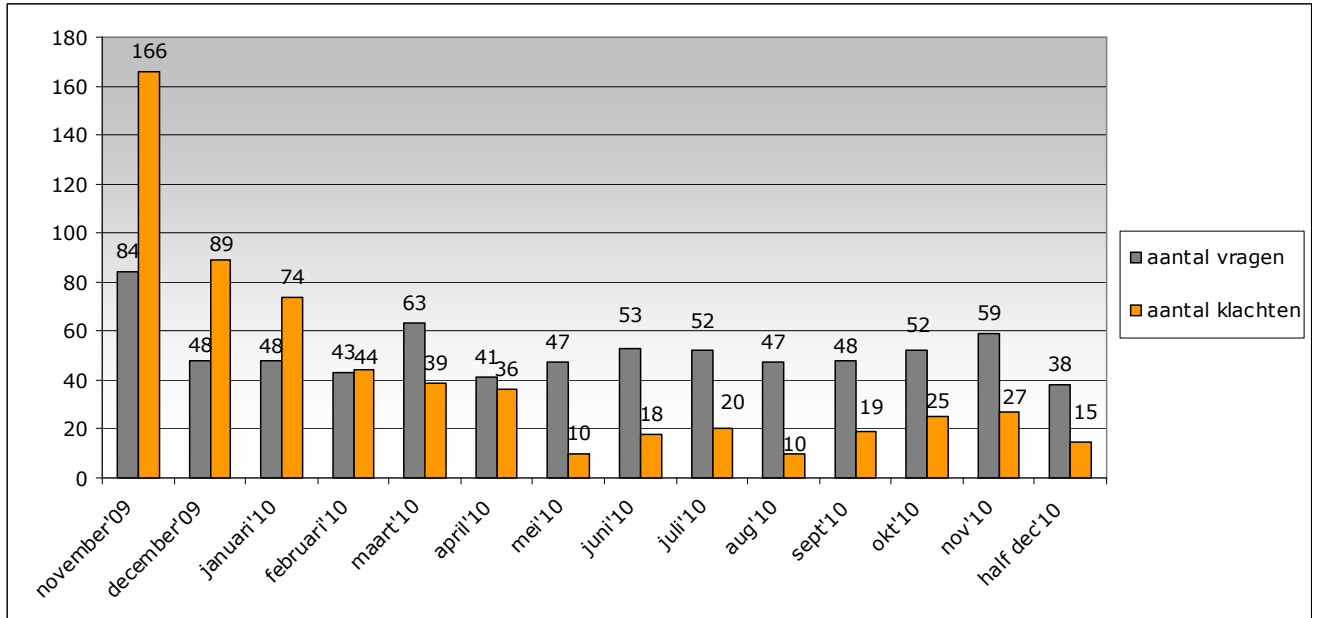
Datum: 17 december 2010

Niets uit dit document mag worden veeelvoudigd, opgeslagen in een geautomatiseerd gegevensbestand of openbaar gemaakt in enige vorm of op enige wijze, hetzij elektronisch, mechanisch, door fotokopieën, opnamen of op enig andere manier, zonder voorafgaande schriftelijke toestemming van MKB Servicedesk BV. De enige hierop toegestane uitzondering is verspreiding onder uitsluitend die eigen medewerkers van de geadresseerde van dit document, die uitsluitend ten behoeve van het directe gebruik van dit document inzage dienen te hebben.

Inhoud

1.	Aantal vragen en klachten.....	38
2.	Klachten	39
2.1	Inhoud klachten.....	39
2.2	Profiel van de ondernemers die een klacht melden	41
3.	Vragen.....	42
3.1	Meest gestelde vragen	42
3.2	Profiel van de ondernemer die een vraag stelt.....	43
3.3	Vragen telefonisch / via internet ontvangen	43
4.	Partners.....	44
4.1	Qredits	44
4.2	CCQ Ondernemersdesk	44
5.	Websitebezoek.....	45
5.1	Websitebezoek november'09 – half december'10.....	45
5.2	Top 20 pagina's en artikelen.....	46

1. Aantal vragen en klachten



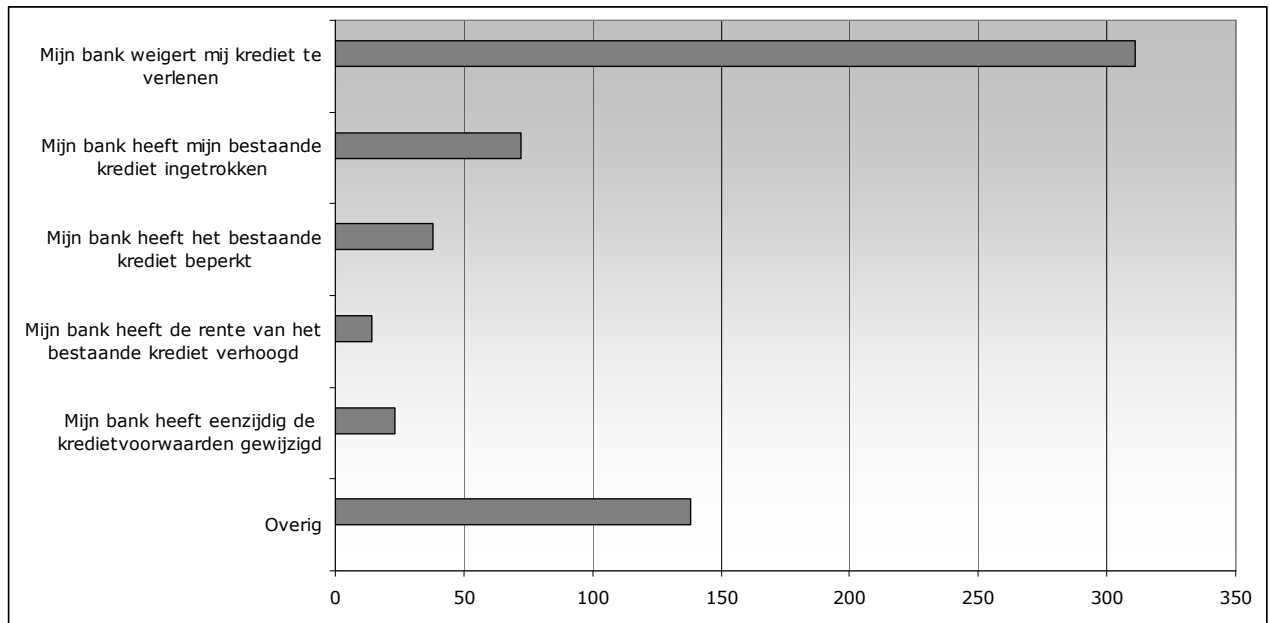
Totaal aantal vragen	723
Totaal aantal klachten	592

2. Klachten

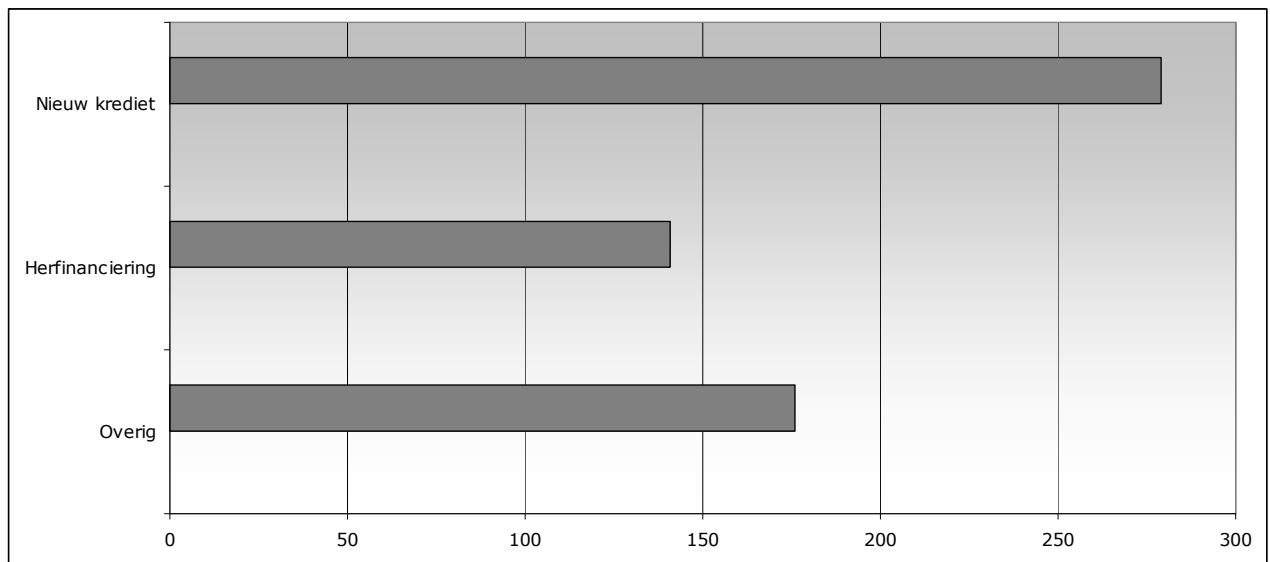
De overzichten van de klachten zijn gebaseerd op het totaal aantal klachten, welke vanaf november 2009 zijn ontvangen.

2.1 Inhoud klachten

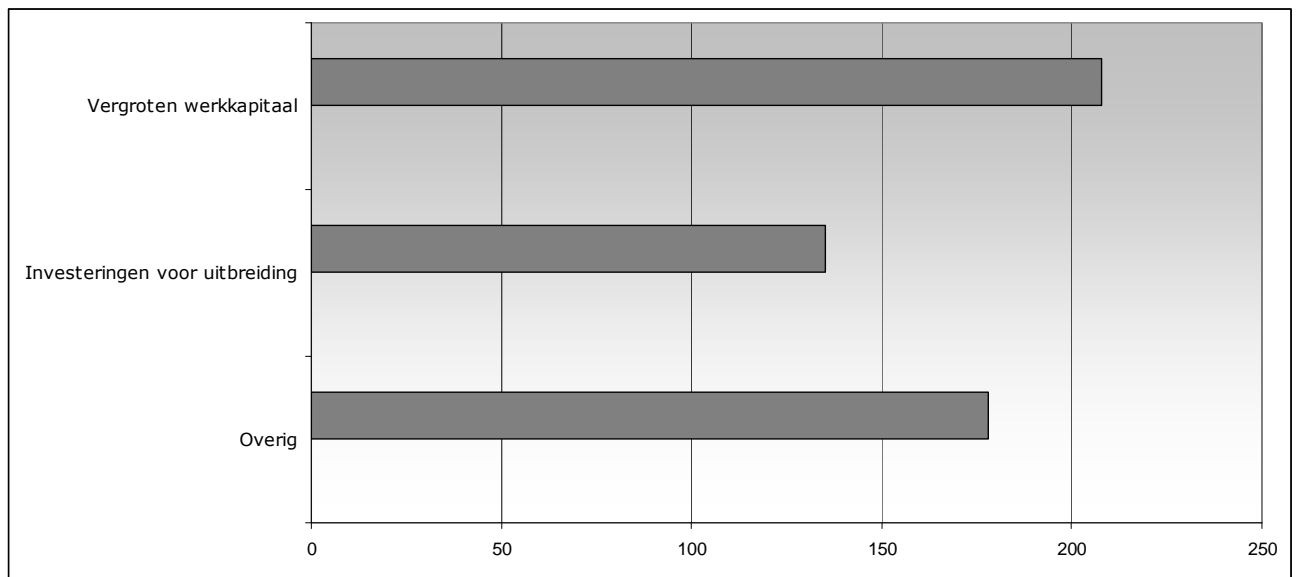
Aard van de klacht



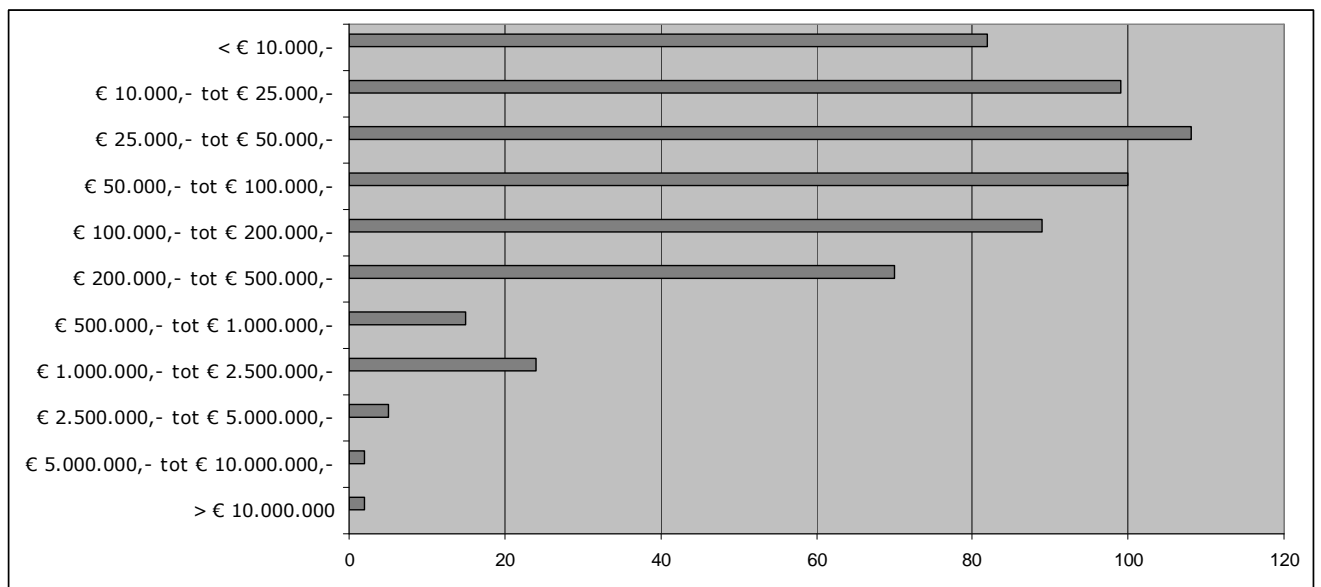
Nieuw krediet of herfinanciering



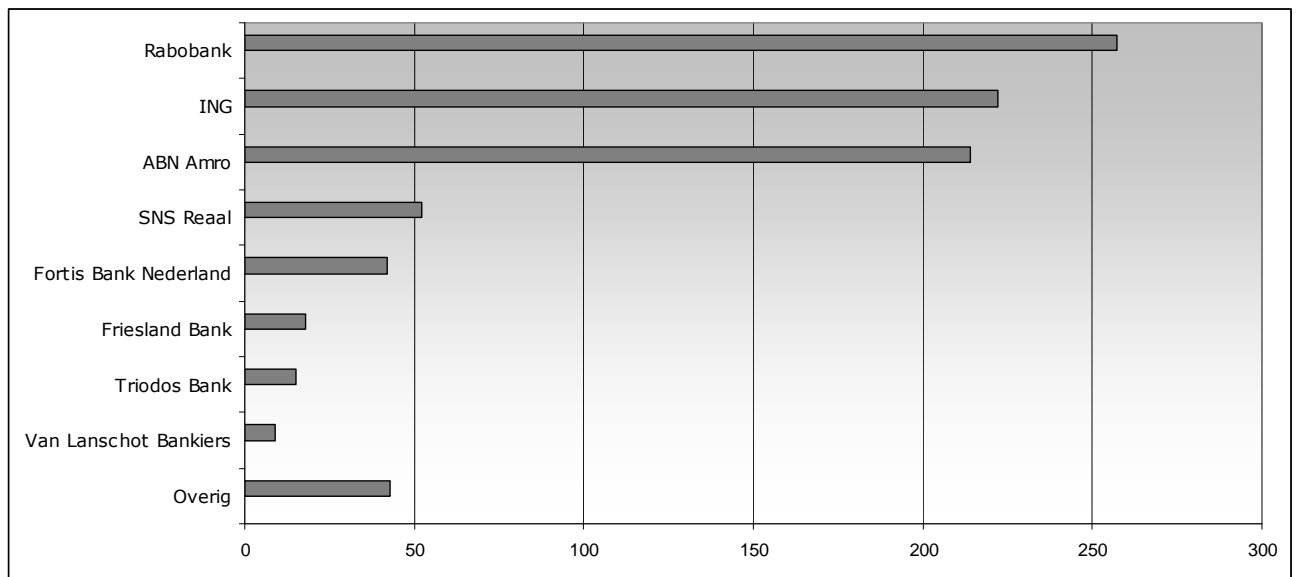
Doel investering



Hoogte benodigd krediet



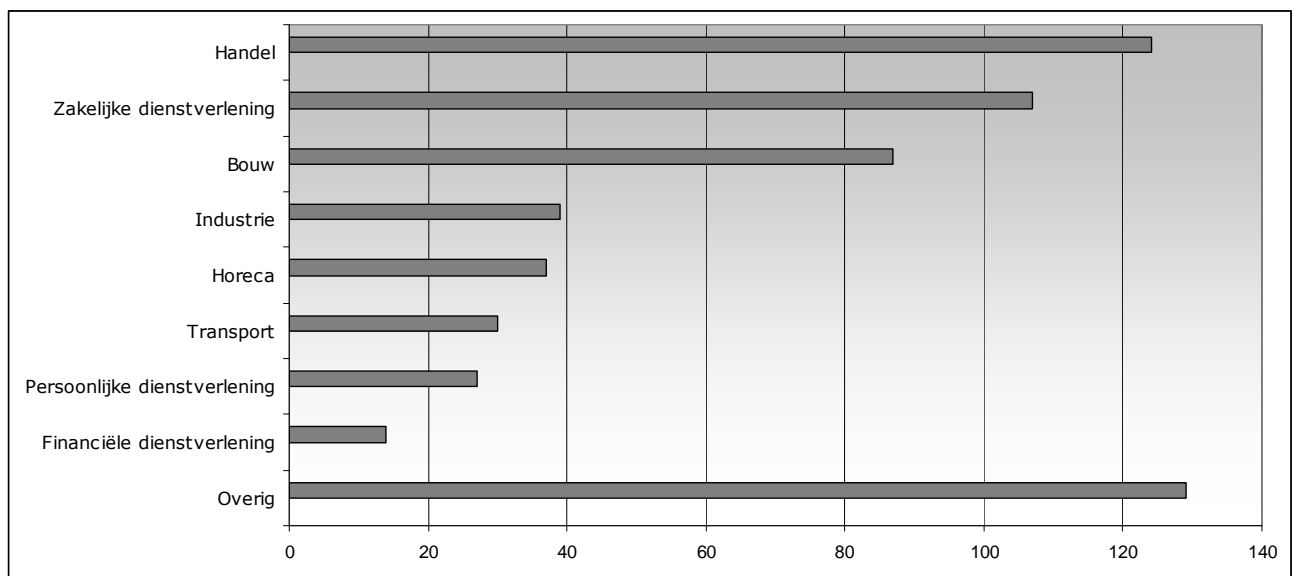
Financiële instelling waar de klacht betrekking op heeft



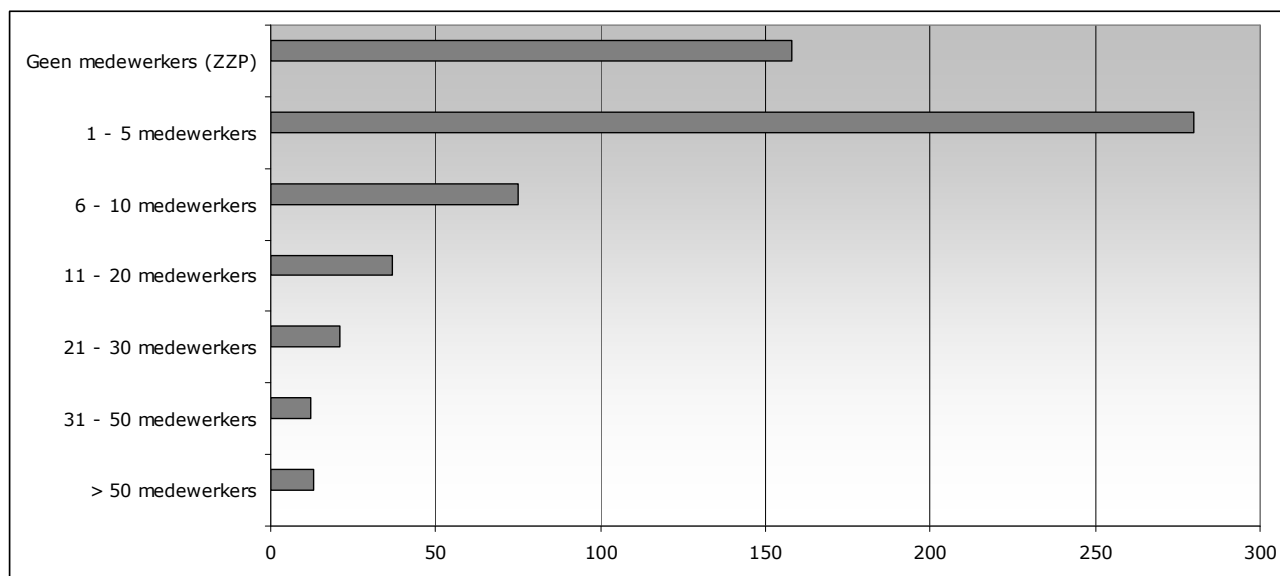
Bij het aantal klachten moet het marktaandeel van de bank binnen het mkb in acht worden genomen.

2.2 Profiel van de ondernemers die een klacht melden

Branche



Omvang bedrijf

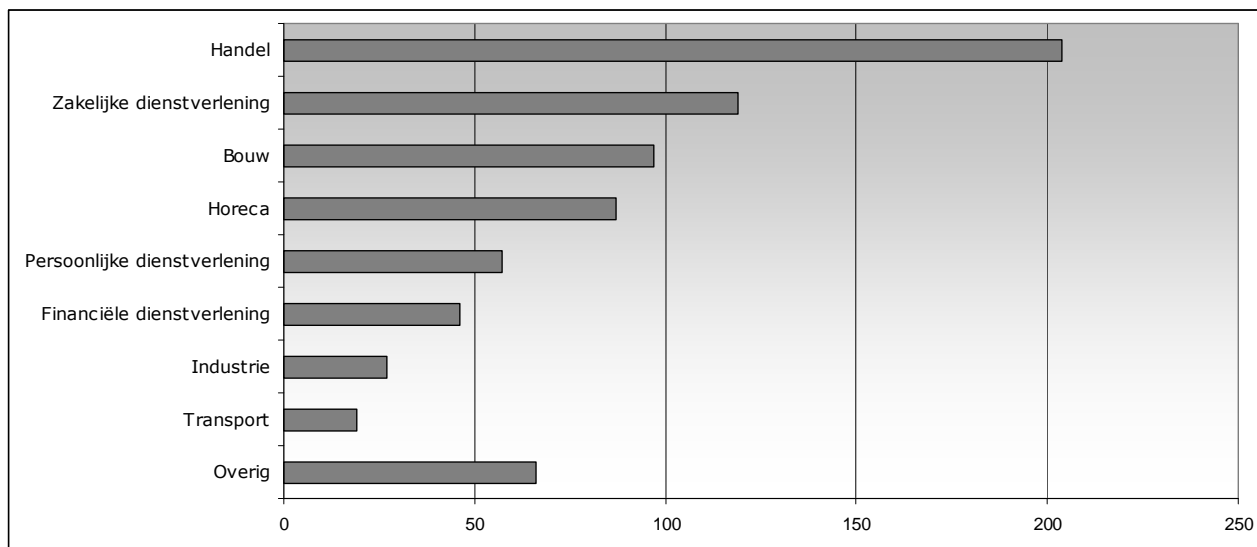


3. Vragen

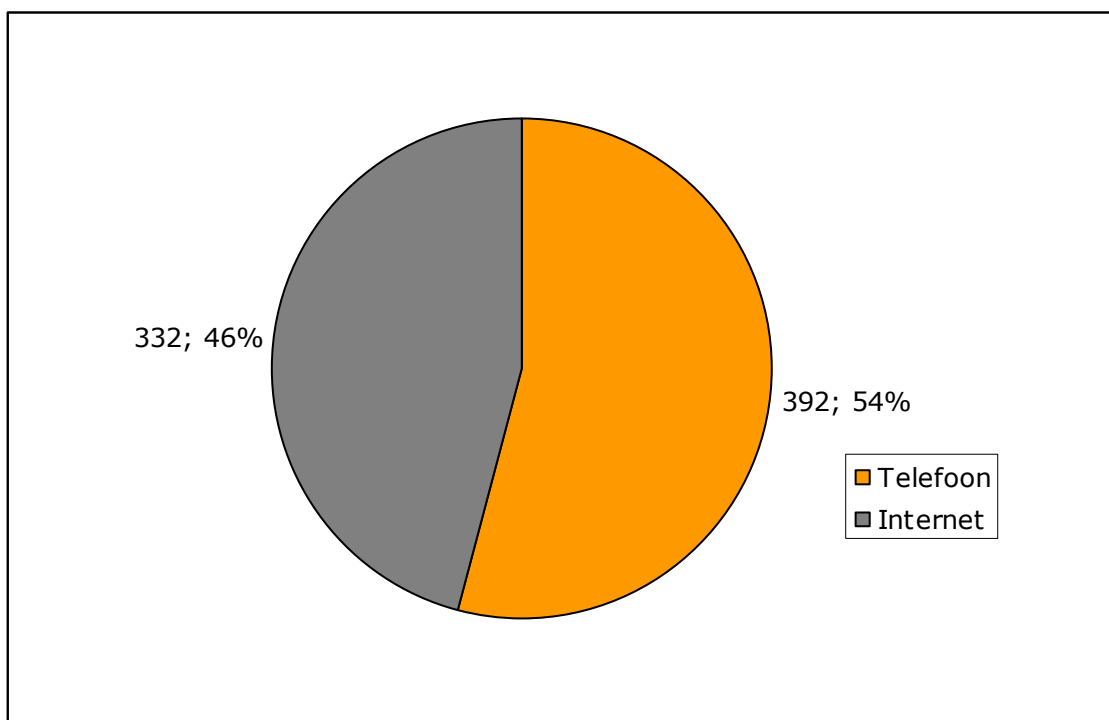
3.1 Meest gestelde vragen

Vraag	Aantal
BMKB of borgstellingsregeling, wat is dat en hoe aan te vragen?	74
Ik wil een lening tot 35.000 euro (microfinanciering)	74
De bank heeft mijn krediet ingetrokken	46
Mijn huisbank wil me geen krediet verstrekken	44
Wat is Qredits?	35
Ik wil graag hulp en advies bij mijn kredietaanvraag	29
Hoe kom ik aan geld? - uitleg regelingen	25
Hoe kom ik aan een krediet zonder eigen vermogen?	23
Hoe kom ik in contact met Qredits	21
Wie komt in aanmerking voor de borgstellingsregeling of BMKB en wie worden uitgesloten?	19
Ik wil een officiële klacht bij de bank indienen	18
Kom ik als starter ook in aanmerking voor overheidsregelingen?	17
Ik ben geïnteresseerd om met de OKD samen te werken/ partner te worden	16
Wanneer heb ik wel/geen recht op BBZ?	15
Wat is BBZ?	15

3.2 Profiel van de ondernemer die een vraag stelt



3.3 Vragen telefonisch / via internet ontvangen



4. Partners

4.1 Qredits

Vanaf mei levert de Ondernemerskredietdesk leads met betrekking tot microfinanciering aan, aan Qredits. De informatiebehoefte met betrekking tot microfinanciering is hoger, echter voldoen veel ondernemers niet aan de voorwaarden om in aanmerking te komen voor microfinanciering.

In totaal zijn 12 leads doorgestuurd. Dit aantal is erg gering, gezien de interesse die er is bij ondernemers voor leningen tot € 35.000 (zie paragraaf 3.1 meestgestelde vragen).

De reden is dat veel van de geïnteresseerde ondernemers niet aan de voorwaarden van Qredits voldoen:

Voorbeelden van voorwaarden::

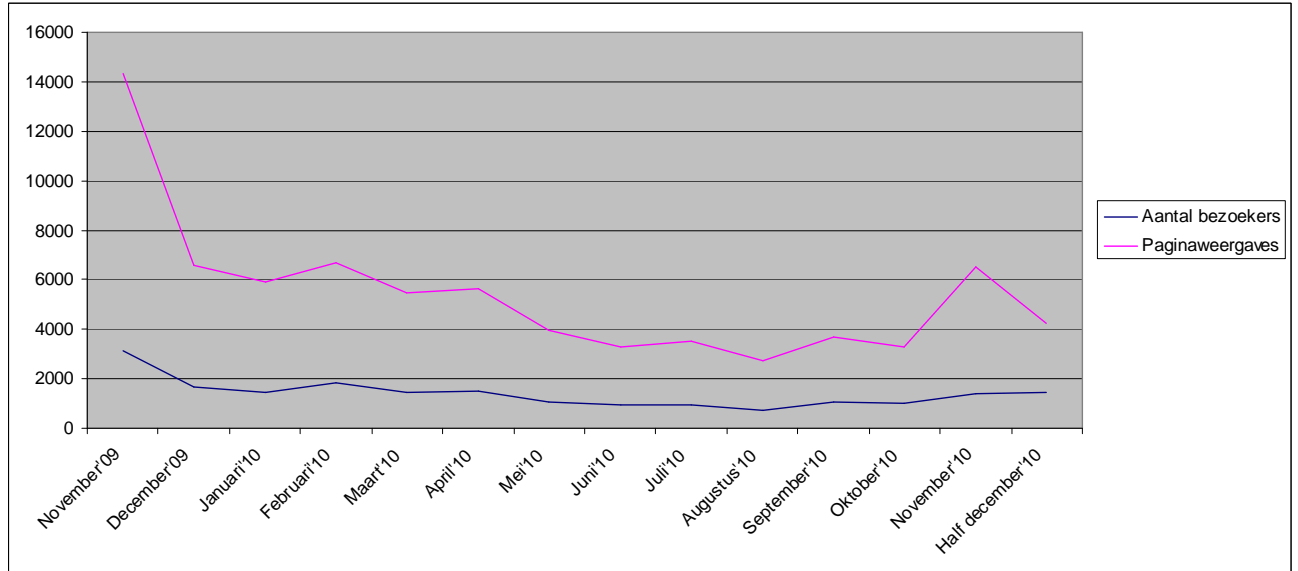
- De maximale kredietbehoefte mag niet hoger zijn dan € 35.000
- Herfinanciering komt niet in aanmerking
- Bedrijfsactiviteiten moeten in Nederland plaatsvinden
- Aanvragen vanuit branches die erotiek, wapenhandel of export naar politiek instabiele landen betreffen worden in behandeling genomen
- Overige leningen zijn niet toegestaan

4.2 CCQ Ondernemersdesk

Vanaf eind mei kan de Ondernemerskredietdesk ondernemers in contact brengen met kredietbemiddelaars van CCQ (Credion). In totaal is dit 149 maal gebeurd. De kredietaanvragen zijn over het algemeen, nadat adviseurs van Credion een intake hebben gedaan, als niet financierbaar beoordeeld.

5. Websitebezoek

5.1 Websitebezoek november'09 – half december'10



Websitebezoek nov'09-dec'10	Aantal
Bezoeken	19.550
Clicks (paginaweergaves)	76.000
Pagina's per bezoek	3,9
Gemiddelde tijd op okd.nl	3 minuten

5.2 Top 20 pagina's en artikelen

	Pagina	Paginaweergaves
1.	homepage	17.963
2.	veelgestelde vragen	4.996
3.	informatie	4.875
4.	feiten en cijfers	4.438
5.	nieuws	2.874
6.	overheidsregelingen	2.726
7.	online vraagformulier	2.340
8.	over ons	2.308
9.	online klachtregistratieformulier	2.293
10.	borgstellingregeling BMKB	2.034
11.	hoe beoordeelt een bank een kredietaanvraag?	1.423
12.	waarom vragen banken naar eigen vermogen?	1.279
13.	partners	1.152
14.	bank & kredietverlening	1.125
15.	hoe verloopt het proces van kredietverlening?	906
16.	welke overheidsregelingen zijn er?	835
17.	garantie ondernemingsfinanciering	820
18.	financieringssituatie mkb blijft zorgelijk	752
19.	begrippenlijst	740
20.	microfinanciering van Qredits	707