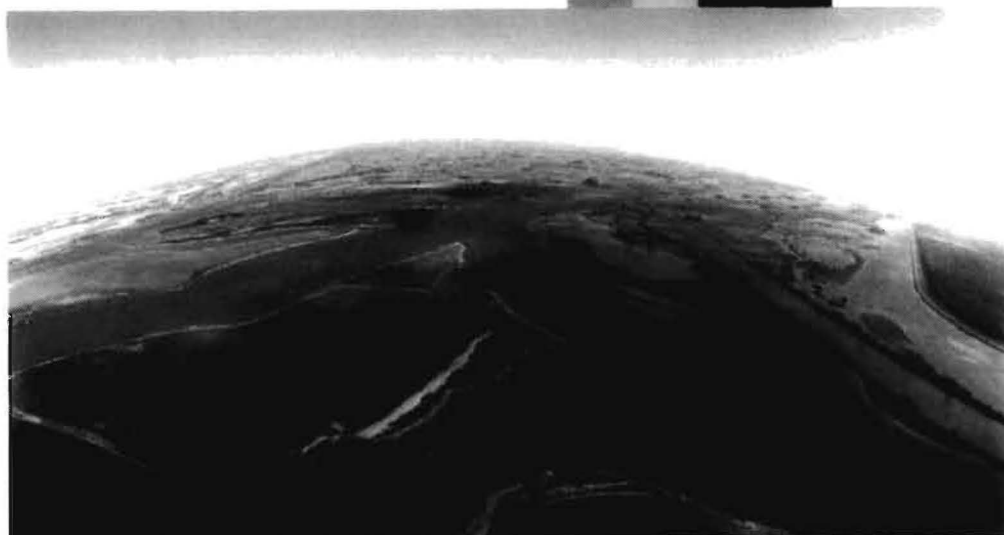


project - ijsseldelta -



## Bestuursovereenkomst Planstudie IJsseldelta - Zuid



Ministerie van Verkeer en Waterstaat



Ministerie van Volkshuisvesting,  
Ruimtelijke Ordening en  
Milieubeheer

provincie  Overijssel



  
**Groot Salland**  
W a t e r s c h a p  
*Veelzijdig met water*

## ONDERGETEKENDEN:

- 1 De staatssecretaris van Verkeer en Waterstaat (**VenW**) en de minister van Volkshuisvesting, Ruimtelijke Ordening en Milieubeheer (**VROM**), beide handelend in hun hoedanigheid als bestuursorgaan (hierna gezamenlijk: "**het Rijk**") en tezamen als rechtsgeldige vertegenwoordiger van de Staat der Nederlanden, gezeteld te 's-Gravenhage, verder te noemen: "**de Staat**",
- 2 Het college van Gedeputeerde Staten van provincie Overijssel, handelend als bestuursorgaan, namens deze, gedeputeerde T.W. Rietkerk, en de Commissaris van de Koningin in de provincie Overijssel, handelend als rechtsgeldige vertegenwoordiger van provincie Overijssel, namens deze, gedeputeerde T.W. Rietkerk, verder te noemen: "**de Provincie**",
- 3 Het college van Burgemeester en Wethouders van gemeente Kampen, handelend als bestuursorgaan, namens deze, wethouder E. Boerman, en de burgemeester van gemeente Kampen, handelend als rechtsgeldige vertegenwoordiger van gemeente Kampen, namens deze, wethouder E. Boerman, verder te noemen: "**de Gemeente**",
- 4 Het Dagelijks Bestuur van Waterschap Groot Salland, handelend als bestuursorgaan, namens deze, voorzitter H.H.G. Dijk, en de voorzitter van Waterschap Groot Salland, handelend als rechtsgeldige vertegenwoordiger van Waterschap Groot Salland, verder te noemen: "**het Waterschap**".

Het Rijk, de Provincie, de Gemeente en het Waterschap hierna gezamenlijk te noemen "**Partijen**".

## NEMEN IN OVERWEGING:

- A De Integrale gebiedsontwikkeling IJsseldelta-Zuid is gericht op het creëren van meerwaarde voor het gebied IJsseldelta-Zuid. De doelen van de Integrale gebiedsontwikkeling zijn (Masterplan IJsseldelta-Zuid, Provincie Overijssel, 2006):
- waterveiligheid: de aanleg van een hoogwatergeul Kampen-Vossemeer (hierna: de "Hoogwatergeul") die zorgt voor waterstanddaling op de IJssel tussen Kampen en Zwolle;
  - bereikbaarheid: infrastructurele werken in het gebied vormen een belangrijke schakel voor de bereikbaarheid in nationaal, regionaal en lokaal opzicht;
  - versterking vestigingsklimaat: met kwalitatieve woningbouw moet IJsseldelta-Zuid bijdragen aan de versterking van het vestigingsklimaat van Zwolle Kampen Netwerkstad;
  - duurzame natuurontwikkeling: het gebied van IJsseldelta-Zuid draagt bij aan natuuropgaven op nationale en internationale schaal;
  - ontwikkeling recreatie: de ruimtelijke kansen in het gebied moeten worden aangegrepen om een impuls te geven aan de vaarrecreatie en aan verdere ontwikkeling van de dagrecreatie;
  - economische ontwikkeling: bereikbaarheid, woningbouw en natuurontwikkeling moeten bijdragen aan een versterking van de economische dynamiek in het gebied;
  - versterking van de agrarische structuur: in de ruimtelijke ontwikkeling moet versterking van de agrarische structuur een plaats krijgen.
- B Op 18 januari 2007 is hierover de "Intentieovereenkomst Integrale gebiedsontwikkeling IJsseldelta-Zuid" (de "Intentieovereenkomst") gesloten. Het Rijk – destijds vertegenwoordigd door VROM, de minister van Landbouw, Natuur en Voedselkwaliteit en VenW –, de Provincie en de Gemeente zijn partij bij die overeenkomst naast de provincie Flevoland, de gemeenten Zwolle, Dronten en Oldebroek, het Waterschap en Staatsbosbeheer.

- C In juni 2007 is het project IJsseldelta-Zuid als complexe Integrale gebiedsontwikkelingsopgave door het kabinet aan de lijst toegevoegd van projecten die in aanmerking kunnen komen voor een rijksbijdrage uit het Nota Ruimtebudget (VROM). Doel van het Nota Ruimtebudget is het geven van een impuls waardoor de ruimtelijke opgaven integraal, kwalitatief hoogstaand en duurzaam kunnen worden aangepakt. In IJsseldelta-Zuid gaat het om de duurzame integrale aanpak van waterveiligheid, hoogwaardige woningbouw, natuur en recreatie.
- D Door Provinciale Staten van de Provincie is op 29 oktober 2008 de partiële herziening van het Streekplan Overijssel 2000+ vastgesteld en door Provinciale Staten van de provincie Flevoland op 6 november 2008 de partiële herziening van het Omgevingsplan Flevoland 2006. De partiële herzieningen zijn onderbouwd met een milieueffectrapport (IJsseldelta-Zuid planMER partiële provinciale planherzieningen, provincie Overijssel, maart 2008) en leggen de planologische basis voor de begrenzing van de Hoogwatergeul, de uitbreidingsrichting voor woningbouw en het tracé voor een toekomstige N23.
- E Op pagina 123 in de "Nadere beschouwing en afweging van mogelijkheden" van de PKB Ruimte voor de Rivier is de Hoogwatergeul als mogelijk alternatief voor de zomerbedverlaging Beneden-IJssel (hierna: de "Zomerbedverlaging") opgenomen. De Hoogwatergeul maakt onderdeel uit van eerdergenoemde Integrale gebiedsontwikkeling IJsseldelta-Zuid.
- F In de 14<sup>e</sup> Voortgangsrapportage over het programma Ruimte voor de Rivier van 22 oktober 2009 van VenW is gemeld dat een omwisselbesluit, waarbij de Hoogwatergeul in plaats van de Zomerbedverlaging wordt uitgevoerd, fysiek en in de tijd niet haalbaar is. VenW heeft in april 2009 besloten om in ieder geval de Zomerbedverlaging uit te voeren om in 2015 te voldoen aan de vereiste waterstanddaling.
- G Door de gemeenteraad van de Gemeente is op 28 mei 2009 de Structuurvisie Kampen 2030 vastgesteld. Hierin is onder meer de begrenzing van de Hoogwatergeul en het toekomstig daarmee te verweven woongebied vastgelegd. Op 18 januari 2010 heeft de gemeenteraad van de Gemeente het Voorontwerp-bestemmingsplan IJsseldelta-Zuid voor inspraak vrijgegeven.
- H het kabinet heeft op 4 september 2009 besloten een bijdrage van EUR 22,4 miljoen uit het Nota Ruimtebudget voor de Integrale gebiedsontwikkeling IJsseldelta-Zuid beschikbaar te stellen, gekoppeld aan de integrale duurzame uitvoering van het plan. De reservering van deze bijdrage is per brief d.d. 2 oktober 2009 aan de Provincie door de minister van VROM bevestigd. Voor de bijdrage wordt door VROM een beschikking afgegeven met daarin opgenomen de subsidievoorwaarden.
- I Het kabinet heeft in het Nationaal Waterplan aangegeven mee te willen werken aan de aanleg van de Hoogwatergeul. VenW heeft zich bij brief van 5 oktober 2009 aan de Provincie bereid verklaard mee te werken aan verdere uitwerking van het voorstel van de Provincie om de realisatie van de Zomerbedverlaging te combineren met de aanleg van de Hoogwatergeul. Daarvoor heeft VenW een financiële bijdrage gereserveerd.
- J De planning is om de Integrale gebiedsontwikkeling IJsseldelta-Zuid in twee fases uit te voeren. In de eerste fase (periode 2010-2015) wordt de Zomerbedverlaging gerealiseerd en opgeleverd en worden van de Integrale gebiedsontwikkeling IJsseldelta-Zuid in ieder geval, (i) de dijken van de Hoogwatergeul gevormd en aangepast, (ii) de Bypass ingericht voor nieuwe natuur en (vaar-)recreatie, (iii) vinden de benodigde aanpassingen in de infrastructuur plaats en (iv) wordt het toekomstig woongebied ten zuiden van de Hanzelijn opgehoogd. In de tweede fase (periode 2021-2023) worden de kunstwerken aangelegd, benodigd voor het functioneren van de Hoogwatergeul. Met een gecombineerde uitvoering van de Integrale gebiedsontwikkeling en de Zomerbedverlaging zijn synergievoordelen te behalen.
- K Gezien de ontwikkelingen die hebben plaatsgevonden na het sluiten van de Intentieovereenkomst ligt het in de rede om afspraken te maken over (het proces om te komen tot) de realisatie van de Integrale gebiedsontwikkeling IJsseldelta-Zuid tussen de partijen die bereid zijn om gezamenlijk middelen in te brengen om die realisatie mogelijk te

maken (het Rijk, de Provincie en de Gemeente) en de toekomstig beheerder van de te realiseren waterkeringen van het gebied (het Waterschap).

## **KOMEN ALS VOLGT OVEREEN:**

### **1 Begrippen en definities**

- 1.1 *Bestuursovereenkomst*  
Onderhavige overeenkomst.
- 1.2 *Bypass*  
De Hoogwatergeul geïntegreerd met de aanleg van circa 350 hectare nieuwe natuur en gedeeltelijk buitendijks gelegen recreatieve voorzieningen, waaronder een vaarverbinding tussen IJssel en Veluwerandmeren.
- 1.3 *Hoogwatergeul*  
De hoogwatergeul Kampen-Vossemeer waarmee een autonome minimale waterstanddaling van 30 centimeter wordt bereikt tussen rivierkilometer 979 en 980, te berekenen met een hydraulisch model dat wordt voorgeschreven door de Programmadirectie Ruimte voor de Rivier.
- 1.4 *Integrale gebiedsontwikkeling IJsseldelta-Zuid*  
De gebiedsontwikkeling zoals vastgelegd in de op 29 oktober 2008 door Provinciale Staten vastgestelde partiële herziening IJsseldelta-Zuid Streekplan Overijssel 2000+. De Hoogwatergeul, ingericht conform het voorkeursalternatief uit het besluitMER voor het voorontwerp-bestemmingsplan, maakt onderdeel uit van de Integrale gebiedsontwikkeling IJsseldelta-Zuid.
- 1.5 *PKB Ruimte voor de Rivier*  
Planologische Kernbeslissing, bedoeld in artikel 2a Wet op de Ruimtelijke Ordening, met betrekking tot Ruimte voor de Rivier, in werking getreden op 26 januari 2007.
- 1.6 *PRI raming*  
De systematiek met betrekking tot het raamwerk voor projectopdeling, het standaard-investeringsmodel voor kostenramingen en de theorie rond de behandeling van risico's en onzekerheden in de raming, zoals beschreven in Wat kost dat? Standaardsystematiek voor kostenramingen in de GWW, Kenniscentrum voor verkeer, vervoer en infrastructuur, 2<sup>e</sup> verbeterde druk, ISBN 90 6628 370 x, juni 2002, CROW-publicatie 137.
- 1.7 *Projectbeslissing (SNIP-3)*  
De projectbeslissing van VenW beslismoment 3, zoals bedoeld conform het Spelregelkader Natte Infrastructuur Projecten van Rijkswaterstaat.
- 1.8 *Programmadirectie Ruimte voor de Rivier (PDR)*  
Programmadirectie van Rijkswaterstaat belast met de – voorbereiding van de – uitvoering van de maatregelen opgenomen in de Planologische Kernbeslissing Ruimte voor de Rivier.
- 1.9 *Stuurgroep*  
De stuurgroep als bedoeld in artikel 7.
- 1.10 *Zomerbedverlaging*  
De Zomerbedverlaging Beneden-IJssel zoals beschreven in de PKB Ruimte voor de Rivier.

## **2 Doel van de Bestuursovereenkomst**

- 2.1 Partijen spannen zich in om samen de Integrale gebiedsontwikkeling IJsseldelta-Zuid te realiseren. Partijen onderkennen dat een actieve deelname van ieder van hen vanuit de aan hen toekomende rol en verantwoordelijkheden essentieel is voor een succesvolle realisatie van de Integrale gebiedsontwikkeling IJsseldelta-Zuid.
- 2.2 Om hieraan verder invulling te geven maken Partijen afspraken over:
  - a de samenwerking gedurende de planstudiefase met betrekking tot de Integrale gebiedsontwikkeling IJsseldelta-Zuid en de Zomerbedverlaging;
  - b de voorbereiding van de gecombineerde uitvoering van Zomerbedverlaging en de Hoogwatergeul, rekening houdend met de gefaseerde aanleg van de Hoogwatergeul;
  - c de voorgenomen financiële bijdragen van Partijen aan de Integrale gebiedsontwikkeling IJsseldelta-Zuid en de Zomerbedverlaging.

## **3 Planstudie Integrale gebiedsontwikkeling IJsseldelta-Zuid**

- 3.1 De Provincie is initiatiefnemer van de planstudie voor de Integrale gebiedsontwikkeling IJsseldelta-Zuid en draagt zorg voor de afronding ervan.
- 3.2 De Provincie stelt een plan van aanpak op voor de voorbereiding van de Projectbeslissing over de aanleg van de Hoogwatergeul in het kader van de Integrale gebiedsontwikkeling IJsseldelta-Zuid.
- 3.3 De Provincie stelt – op basis van het in 3.2 genoemde plan van aanpak – de adviesnota op ten behoeve van de Projectbeslissing over de aanleg van de Hoogwatergeul. VenW neemt op grond van de adviesnota en het daarbij behorende ruimtelijke plan een definitieve investeringsbeslissing.
- 3.4 VenW zal de Provincie informeren aan welke eisen de adviesnota moet voldoen. Uit de adviesnota moet blijken of de Integrale gebiedsontwikkeling IJsseldelta-Zuid voldoet aan de eisen zoals neergelegd in de brief van 5 oktober 2009 van VenW (zie bijlage). In de adviesnota zal onder meer aandacht moeten worden besteed aan de samenhang tussen de Zomerbedverlaging en de Hoogwatergeul en aan de samenhang tussen fase 1 en 2.
- 3.5 Bij het opstellen van de adviesnota moeten de gevolgen van de keuzes met betrekking tot fase 1 voor fase 2 inzichtelijk worden gemaakt. Daarbij moet worden gestreefd naar (i) een optimale verdeling tussen de kosten voor fase 1 en fase 2 en (ii) zo groot mogelijke flexibiliteit ten aanzien van de onder fase 2 begrepen kunstwerken om te kunnen inspelen op nieuwe inzichten en beleid. In de planstudie moet aangetoond worden dat het beschikbare budget voor fase 2 realistisch is voor de uitvoering van fase 2.
- 3.6 De Provincie zal de andere Partijen en relevante derden nauw betrekken bij de uitwerking van de planstudie en de uitwerking van het plan van aanpak en de adviesnota. Partijen spannen zich in om vóór 1 januari 2011 de ontwerp-adviesnota voor de Projectbeslissing ter toetsing in te dienen bij VenW.
- 3.7 De kosten voor de planstudie Integrale gebiedsontwikkeling IJsseldelta-Zuid worden gedragen door de Provincie.

## **4 Planstudie Zomerbedverlaging**

- 4.1 VenW is initiatiefnemer van de planstudie voor de Zomerbedverlaging en draagt zorg voor de afronding daarvan.
- 4.2 VenW zal bij de Projectbeslissing over de Zomerbedverlaging aandacht besteden aan de samenhang tussen de Zomerbedverlaging en de Integrale gebiedsontwikkeling.

- 4.3 VenW zal de andere Partijen en relevante derden nauw betrekken bij de voorbereiding van de Projectbeslissing.
- 4.4 De kosten voor de planstudie voor de Zomerbedverlaging worden gedragen door VenW.

## **5 Voorbereiding van de realisatie**

- 5.1 Partijen spannen zich in om de realisatie zodanig voor te bereiden dat:
  - a In fase 1 uiterlijk eind 2015 de Zomerbedverlaging wordt gerealiseerd en opgeleverd en van de Integrale gebiedsontwikkeling IJsseldelta-Zuid (i) de dijken van de Hoogwatergeul worden gevormd en aangepast, (ii) de Hoogwatergeul wordt ingericht voor nieuwe natuur en (vaar-)recreatie, (iii) de benodigde aanpassingen in de infrastructuur plaatsvinden en (iv) het toekomstig woongebied ten zuiden van de Hanzelijn wordt opgehoogd.
  - b Fase 2 start vanaf het beschikbaar komen van de uitvoeringsbudgetten begin 2021 en loopt tot eind 2023. Vooralsnog staat in deze fase de bouw van de volgende drie kunstwerken ten behoeve van de Hoogwatergeul centraal:
    - i nieuwe sluis met spuiwerk ter vervanging van de Roggebotsluis bij het eiland Reeve;
    - ii de eventuele hoogwaterkering en het spuiwerk en oeververbinding in de N307 bij Roggebot en
    - iii inlaatwerk in IJsseldijk geïntegreerd met een viaduct in de Kamperstraatweg.
- 5.2 Partijen zullen bij de voorbereiding van de realisatie de mogelijkheden onderzoeken om de geraamde synergievoordelen van de gecombineerde uitvoering van de Zomerbedverlaging met de Integrale gebiedsontwikkeling IJsseldelta-Zuid te maximaliseren.
- 5.3 De Provincie is opdrachtgever van de agrarische structuurversterking, waarvoor in overleg met de landbouwsector een plan van aanpak is opgesteld, met een uitvoeringstermijn tot en met 2012.
- 5.4 De Gemeente is verantwoordelijk voor de juridische besluitvorming in het kader van de Wet ruimtelijke ordening over de Integrale gebiedsontwikkeling IJsseldelta-Zuid, voor zover gelegen binnen de gemeente Kampen, voor de planuitwerking van het toekomstige woongebied en voor de planuitwerking van het recreatiegebied bij de huidige Roggebotsluis en bereidt daarvoor de specificaties voor. De Gemeente heeft de intentie het woongebied duurzaam in te richten.
- 5.5 Partijen bereiden tijdens de planstudiefase met betrekking tot realisatie van de Integrale gebiedsontwikkeling IJsseldelta-Zuid een samenwerkingsovereenkomst (SOK) voor. Naast Partijen worden in ieder geval uitgenodigd de samenwerkingsovereenkomst te ondertekenen: de Minister van Landbouw, Natuur en Voedselkwaliteit, de provincie Flevoland, het Waterschap Zuiderzeeland, de gemeenten Dronten, Oldebroek en Zwolle en Staatsbosbeheer.
- 5.6 Partijen bereiden een of meer realisatieovereenkomsten voor ten behoeve van de realisatie van fase 1 van de Integrale gebiedsontwikkeling IJsseldelta-Zuid. Hierbij worden ook de contractstukken voorbereid om snel na de Projectbeslissingen (SNIP-3) te kunnen aanbesteden en te gunnen.

## **6 Financiële bijdragen Partijen**

- 6.1 De kosten voor het voorbereiden en realiseren van het gecombineerd uitvoeren van de Integrale gebiedsontwikkeling IJsseldelta-Zuid en de Zomerbedverlaging worden, exclusief de kosten voor ophoging van het woongebied, geraamd op netto EUR 323 miljoen (PRI raming, prijspeil 2009 met een onzekerheidsmarge van ongeveer 25%). De kosten voor fase 1 worden geraamd op EUR 206 miljoen en voor fase 2 op EUR 117 miljoen. Op deze raming zijn de volgende bijdragen (prijspeil 2009) van Partijen gebaseerd:

- i In de periode tot 2015:
    - heeft VenW maximaal EUR 96 miljoen gereserveerd voor de aanleg van de Hoogwatergeul en de Zomerbedverlaging;
    - heeft VROM een eenmalige bijdrage van maximaal EUR 22,4 miljoen uit het budget voor de Nota Ruimte gereserveerd voor de Integrale gebiedsontwikkeling IJsseldelta-Zuid. VROM stelt hiervoor een subsidiebeschikking op aan de Provincie;
    - heeft de Provincie maximaal EUR 78,7 miljoen gereserveerd voor de Integrale gebiedsontwikkeling IJsseldelta-Zuid;
    - heeft de Gemeente maximaal EUR 10 miljoen (inclusief BTW) gereserveerd conform het financiële overzicht behorend bij het Voorontwerp-bestemmingsplan IJsseldelta-Zuid van de gemeente Kampen;
    - draagt de Gemeente de kosten voor het ophogen van de klimaatdijk van het woongebied ten zuiden van de Hanzelijn, met uitzondering van het benodigde grondwerk voor het oorspronkelijk voorziene dijklichaam.
  - ii In de periode na 2015:
    - heeft VenW maximaal EUR 117 miljoen gereserveerd voor het realiseren van de voor de Hoogwatergeul benodigde kunstwerken als bedoeld onder artikel 5.1, onder de voorwaarden zoals geformuleerd in de brief van 2 oktober 2009.
- 6.2 De in 2011 te nemen Projectbeslissing over de bijdrage van VenW zal worden gebaseerd op de adviesnota en het onderliggende ruimtelijke plan voor de Integrale gebiedsontwikkeling en de Zomerbedverlaging.
- 6.3 Indien tijdens de planstudies blijkt dat de kosten voor het voorbereiden en realiseren van het gecombineerd uitvoeren van de Integrale gebiedsontwikkeling IJsseldelta-Zuid en de Zomerbedverlaging meer bedragen dan de geraamde kosten als bedoeld in artikel 6.1 treden Partijen in overleg om te bezien of de Bestuursvereinkomst wijziging dan wel beëindiging behoeft.
- 6.4 De bijdragen van Partijen zullen (deels) ten laste komen van een begroting die nog niet is vastgesteld of goedgekeurd. Aan deze bijdragen wordt de voorwaarde verbonden dat voldoende gelden ter beschikking blijven worden gesteld voor de bijdragen.
- 6.5 Partijen maken over de indexering en het feitelijk beschikbaar stellen van gelden afspraken in de onder artikel 5.6 genoemde vervolgovereinkomsten.

## **7 Samenwerking**

- 7.1 Partijen zullen een Stuurgroep instellen tijdens de planstudie en de voorbereiding van de realisatie van de Integrale gebiedsontwikkeling IJsseldelta-Zuid. Het betreft afstemming tussen en advisering van Partijen, alsmede van bevoegd gezagsinstanties. De Stuurgroep zal bestaan uit vertegenwoordigers van Partijen. In zijn functie van trekker van de Integrale gebiedsontwikkeling IJsseldelta-Zuid is de verantwoordelijke gedeputeerde van de Provincie voorzitter van de Stuurgroep. De voorzitter zal de overige ondertekenaars van de Intentievereinkomst 2007 en Waterschap Zuiderzeeland uitnodigen om deel te nemen in de Stuurgroep.
- 7.2 De Stuurgroep heeft als specifieke taken:
- i het adviseren van de initiatiefnemer van de Hoogwatergeul (provincie Overijssel) bij het opstellen van een plan van aanpak van de voorbereiding van de Projectbeslissing (SNIP-3);
  - ii het adviseren van de initiatiefnemer van de Hoogwatergeul (provincie Overijssel) bij het vaststellen van deelproducten die nodig zijn voor de Projectbeslissing (SNIP-3);
  - iii het adviseren van de initiatiefnemer van de Zomerbedverlaging (VenW) tijdens de planstudie en voorbereiding van de realisatie;
  - iv het bewaken van de financiële kaders en de kosteneffectiviteit;
  - v het bewaken van de voortgang;
  - vi het bewaken van de integraliteit, kwaliteit, duurzaamheid en flexibiliteit;
  - vii het nemen van initiatief in brede zin ter borging van het tijdig realiseren van de Integrale gebiedsontwikkeling IJsseldelta-Zuid;

- viii het waarborgen van de inbreng van kennis van alle betrokken overheidspartijen;
- ix het vaststellen van de adviesnota SNIP-3 voor de Integrale gebiedsontwikkeling IJsseldelta-Zuid.

- 7.3 Initiatiefnemers van de planstudies stellen projectgroepen in waaraan vertegenwoordigers van Partijen zullen deelnemen en zullen de overige belanghebbende partijen hiervoor uitnodigen, waarbij geldt dat:
- i voor de Integrale gebiedsontwikkeling IJsseldelta-Zuid, waaronder de Hoogwatergeul benodigd voor de Projectbeslissing (SNIP-3), levert de Provincie de voorzitter, tevens algemeen projectleider;
  - ii voor de Zomerbedverlaging benodigd voor de Projectbeslissing (SNIP-3), levert VenW de voorzitter, tevens algemeen projectleider.
- 7.4 Kosten verbonden aan de inzet van medewerkers van Partijen zijn voor eigen rekening van de betreffende Partij. De in de PRI raming van april 2009 opgenomen organisatie- en plankosten, worden afgedekt met de in artikel 6.1 opgenomen bijdragen.
- 7.5 De communicatie van de Integrale gebiedsontwikkeling IJsseldelta-Zuid tijdens de planstudiefase is centraal georganiseerd en belegd bij de Provincie. Afstemming daarover zal centraal verlopen.
- 7.6 Indien uit procedures die ter uitvoering van de Bestuursovereenkomst moeten worden doorlopen, blijkt dat de Bestuursovereenkomst anders moet worden uitgevoerd dan Partijen bij ondertekening ervan voor ogen hadden, bezien Partijen of deze Bestuursovereenkomst wijziging ofwel (gedeeltelijke) beëindiging behoeft.

## **8 Geschillenregeling**

- 8.1 Geschillen tussen Partijen verband houdende met deze Bestuursovereenkomst worden voorgelegd aan de Stuurgroep met als doel te trachten via overleg tot een vergelijk te komen.
- 8.2 Er is sprake van een geschil als Partijen dat gezamenlijk vaststellen dan wel als één Partij dat stelt en de andere Partijen daarvan schriftelijk op de hoogte heeft gesteld.
- 8.3 Deze Bestuursovereenkomst is niet afdwingbaar.

## **9 Ongeldigheid**

Indien een bepaling van deze Bestuursovereenkomst in enige mate als nietig, vernietigbaar, ongeldig, onwettig of anderszins als niet-bindend moet worden beschouwd, zal die bepaling, voor zover nodig, uit deze Bestuursovereenkomst worden verwijderd en worden vervangen door een bepaling die wél bindend en rechtsgeldig is en die de inhoud van de niet-geldige bepaling zoveel als mogelijk benadert. Het overige deel van de Bestuursovereenkomst blijft in een dergelijke situatie ongewijzigd.

## **10 Wijziging Bestuursovereenkomst**

- 10.1 Elke Partij kan de andere Partijen schriftelijk verzoeken de Bestuursovereenkomst te wijzigen. De wijziging behoeft de schriftelijke instemming van alle Partijen.
- 10.2 Partijen treden in overleg binnen 1 maand nadat een Partij de wens daartoe aan de andere Partijen schriftelijk heeft medegedeeld.



10.3 De wijziging en de verklaringen tot instemming worden in afschrift als bijlage aan de Bestuursvereenkomst gehecht.

10.4 De zakelijke inhoud van de wijziging wordt gepubliceerd in de Staatscourant.

## **11 Looptijd Bestuursvereenkomst**

Deze Bestuursvereenkomst treedt in werking op de dag na de dag van de laatste ondertekening en eindigt uiterlijk op 1 januari 2012 met inachtneming van het bepaalde in artikel 12 over de beëindiging van de Bestuursvereenkomst.

## **12 Beëindiging van de Bestuursvereenkomst**

- 12.1 De Bestuursvereenkomst wordt eerder beëindigd dan de datum als bedoeld in artikel 11:
- i Nadat de Projectbeslissingen (SNIP-3) voor de Hoogwatergeul en de Zomerbedverlaging zijn genomen en de Samenwerkingsovereenkomst en Realisatieovereenkomsten zijn getekend en in werking zijn getreden.
  - ii Indien Partijen besluiten de samenwerking eerder te beëindigen – op grond van artikel 6.3 of 7.6 of als een Partij de Bestuursvereenkomst opzegt als bedoeld in het tweede lid – met dien verstande dat de Bestuursvereenkomst voortduurt voor zover en zolang dit noodzakelijk is voor de afwikkeling van de Bestuursvereenkomst. Partijen zijn niet gehouden elkaar enige schade te vergoeden en zullen in goed overleg inventariseren welke reeds ter zake van deze Bestuursvereenkomst in redelijkheid gemaakte kosten voor vergoeding in aanmerking kunnen komen en wie de vergoeding gaat betalen.
- 12.2 Elke Partij kan zijn betrokkenheid met inachtneming van een termijn van twee (2) maanden opzeggen op grond van zwaarwegende redenen, op grond waarvan hij constateert dat zijn betrokkenheid redelijkerwijs niet kan worden voortgezet. Opzegging geschiedt bij aangetekende brief, met redenen omkleed, gestuurd naar alle andere Partijen. In dat geval beraden de overige Partijen zich over de gevolgen daarvan voor deze Bestuursvereenkomst.

## **13 Slotbepalingen**

- 13.1 De bijlagen bij deze Bestuursvereenkomst vormen daarvan een integraal onderdeel. Ingeval van strijdigheid tussen het bepaalde in een bijlage en de Bestuursvereenkomst prevaleert de Bestuursvereenkomst.
- 13.2 Deze Bestuursvereenkomst, met inbegrip van de bijlagen, omvat de gehele Bestuursvereenkomst. Deze Bestuursvereenkomst treedt in de plaats van alle eerdere afspraken tussen Partijen over het onderwerp in deze Bestuursvereenkomst.

## **14 Publicatie Staatscourant**

Binnen tien werkdagen na ondertekening van deze Bestuursvereenkomst wordt de zakelijke inhoud daarvan door de provincie Overijssel gepubliceerd in de Staatscourant.

Aldus overeengekomen en in vijfvoud ondertekend te Kampen op 15 februari 2010,

**STAATSSECRETARIS VAN VERKEER EN  
WATERSTAAT**

**MINISTER VAN VOLKSHUISVESTING,  
RUIMTELIJKE ORDENING EN  
MILIEUBEHEER**

mevrouw J.C. Huizinga-Heringa

mevrouw dr. J.M. Cramer  
voor deze de Directeur-Generaal Ruimte  
drs. C.B.F. Kuijpers

**PROVINCIE OVERIJSEL**  
voor deze de gedeputeerde voor Ruimte,  
Wonen en Milieu

**GEMEENTE KAMPEN**  
voor deze de wethouder

drs. T.W. Rietkerk

E. Boerman

**WATERSCHAP GROOT SALLAND**  
voor deze de dijkgraaf

ir. H.H.G. Dijk

**BIJLAGEN BIJ DE  
BESTUURSOVEREENKOMST PLANSTUDIE IJSSEDELTA-ZUID**

Bijlage 1:  
brief van de minister van VROM d.d. 2 oktober 2009 aan Gedeputeerde Staten van de  
provincie Overijssel

Bijlage 2:  
brief van de staatssecretaris van Verkeer en Waterstaat d.d. 5 oktober 2009 aan  
Gedeputeerde Staten van de provincie Overijssel



Ruimte en Milieu  
Ministerie van Volkshuisvesting,  
Ruimtelijke Ordening en Milieubeheer

> Retouradres Postbus 30940 2500 GX Den Haag

Provincie Overijssel  
College van Gedeputeerde Staten  
Postbus 10078  
8000 GB ZWOLLE

Portefeuille Ruimte  
Gebiedsontwikkeling  
Noord Holland en Flevoland

Rijnstraat 8  
Postbus 30940  
2500 GX Den Haag  
Interne postcode 370  
www.vrom.nl

Contactpersoon

031 - 248 4000

Datum **- 2 OKT. 2009**  
Betreft Bijdrage uit het Nota Ruimte budget voor project IJsseldelta

Kenmerk  
2009054851

Geacht College,

Het tot uitvoering brengen van complexe ruimtelijke opgaven is een van de concrete middelen die het kabinet inzet voor de uitvoering van de Nota Ruimte. Met de collega-bewindsleden (LNV, VenW, EZ) wordt daarmee betekenis gegeven aan integrale gebiedsontwikkeling en ruimtelijke kwaliteit en kan hierin samen met de regio het verschil gemaakt worden.

Zoals u bekend, heeft het kabinet besloten een bijdrage uit het Nota Ruimte budget van € 22,4 miljoen te reserveren voor uw project IJsseldelta.

De bijdrage wordt verstrekt op basis van een door u aan te vragen subsidiebeschikking. Ik verwacht uw aanvraag binnen 6 weken na dagtekening van deze brief. Na ontvangst van uw subsidieaanvraag krijgt u vervolgens zo spoedig mogelijk, doch uiterlijk binnen 8 weken, bericht in de vorm van een subsidiebeschikking.

Hoogachtend,  
de minister van Volkshuisvesting,  
Ruimtelijke Ordening en Milieubeheer,

dr. Jacqueline Cramer

VROM verandert en krijgt een nieuwe huisstijl. Klik voor meer informatie op [www.vrom.nl](http://www.vrom.nl)

VROM 11



Ministerie van Verkeer en Waterstaat

> Retouradres Postbus 20901 2500 EX Den Haag

Gedeputeerde Staten van Overijssel  
Postbus 10078  
8000 GB Zwolle

Plesmanweg 1  
Den Haag  
Postbus 20901  
2500 EX Den Haag  
T 070 351 6171  
F 070 - 351 9078  
www.minverw.nl  
Contactpersoon

Datum **5 OKT 2009**  
Onderwerp **bijdrage aan hoogwatergeul bij IJsseldelta Zuid**

Ons kenmerk  
VENW/DGW-2009/1143

Uw kenmerk  
2009/0096044

Bijlage(n)  
-

Geacht college,

Op 26 juni 2009 heb ik uw voorstel ontvangen om de aanleg van de bypass van de gebiedsontwikkeling van IJsseldelta Zuid te combineren met de zomerbedverdieping in het kader van Ruimte voor de Rivier.

Met genoegen informeer ik u dat ik bereid ben mee te werken aan de verdere planuitwerking. Ik heb dan ook maximaal € 167 miljoen gereserveerd voor de aanleg van de hoogwatergeul in het kader van de gebiedsontwikkeling IJsseldelta Zuid. Dit is aanvullend op de middelen (€ 46 miljoen) die vanuit de PKB Ruimte voor de Rivier beschikbaar zijn voor zomerbedverdieping. Voor de gecombineerde uitvoering heb ik dus maximaal € 213 miljoen beschikbaar. Hiervan is € 96 miljoen beschikbaar in de periode tot en met 2015 voor de zomerbedverdieping en de aanleg van de hoogwatergeul. In de periode 2021-2023 is € 117 miljoen beschikbaar voor de aanleg van de kunstwerken, zodat de hoogwatergeul vanaf 2023 ook daadwerkelijk bij hoge rivierafvoeren kan functioneren. Over de bijdrage vanuit het Nota Ruimte budget zult u separaat door mijn collega van VROM worden geïnformeerd.

Uiteraard moeten de plannen nog verder worden uitgewerkt en alle wettelijke procedures worden doorlopen. Op basis van het ruimtelijk plan zal ik een definitieve investeringsbeslissing nemen. Hierbij zal ik onder andere toetsen of:

- de waterstanddaling op de IJssel geborgd is;
- de zomerbedverdieping in 2015 gereed zal zijn;
- dijkontwerp en kunstwerken voldoen aan de waterstaatkundige eisen;
- de raming voldoet aan de zogenaamde PRI systematiek met een marge van 15%.

Het spreekt natuurlijk voor zich dat in de huidige tijd financiële optimalisaties gewenst zijn. Daarnaast vraag ik uw aandacht voor:

- de veiligheidsaspecten bij Kampen Zuid;
- het optimaliseren van de Inlaat met het oog op de te realiseren waterstandsverlaging;
- een efficiënte afstemming tussen dijkontwerp en kunstwerken;
- het nog kunnen inspelen op besluitvorming over het IJsselmeerpeil en daarvoor vast te stellen maatregelen.

020 351 6171



6  
7  
8  
9  
10  
11  
12  
13  
14  
15  
16  
17  
18  
19  
20  
21  
22  
23  
24  
25  
26  
27  
28  
29  
30  
31  
32  
33  
34  
35  
36  
37  
38  
39  
40  
41  
42  
43  
44  
45  
46  
47  
48  
49  
50  
51  
52  
53  
54  
55  
56  
57  
58  
59  
60  
61  
62  
63  
64  
65  
66  
67  
68  
69  
70  
71  
72  
73  
74  
75  
76  
77  
78  
79  
80  
81  
82  
83  
84  
85  
86  
87  
88  
89  
90  
91  
92  
93  
94  
95  
96  
97  
98  
99  
100

Ik heb er alle vertrouwen in dat onder regie van de provincie Overijssel de hoogwatergeul als onderdeel van het project IJsseldelta Zuid verder uitgewerkt zal worden. Over de verdere uitwerking, de verantwoordelijkheidsverdeling en de financiële en hydraulische randvoorwaarden wil ik graag in de komende maanden nadere afspraken met u maken. Ik stel voor deze afspraken tijdens een bezoek aan het projectgebied te bekrachtigen.

Osse kenmerk  
VENW/DGW-2009/1143

Met de aanleg van de hoogwatergeul kunt u invulling geven aan de gewenste gebiedsontwikkeling in de IJsseldelta en wordt de veiligheid van het gebied tussen Kampen en Zwolle ook bij hogere rivierafvoeren gegarandeerd. Het gecombineerd uitvoeren van zomerbedverdieping en de hoogwatergeul levert inderdaad een aanzienlijk voordeel op doordat werk met werk kan worden gemaakt. Ik zie het project dan ook als een tastbaar voorbeeld voor het Deltaprogramma, waarin overheden gezamenlijk werken aan een klimaatbestendig Nederland.

Ik wens u veel succes met de verdere uitwerking. Uiteraard zullen medewerkers van Verkeer en Waterstaat hierbij nauw betrokken blijven, zodat onze samenwerking bij dit unieke project ook op de werkvloer vormgegeven kan worden.

Hoogachtend,

DE STAATSECRETARIS VAN VERKEER EN WATERSTAAT,

J.C. Hulzinga-Hertnga