

Eindrapportage groot project Ecologische Hoofdstructuur



Foto: Gerhard Hof

Eindrapportage groot project Ecologische Hoofdstructuur

Oktober 2018

Inhoudsopgave

Hoofdstuk 1 Inleiding	3
Hoofdstuk 2 Beleid door de jaren heen	7
Hoofdstuk 3 Omvang en samenhang	9
Hoofdstuk 4 Planologische bescherming	17
Hoofdstuk 5 Kwaliteit	19
Hoofdstuk 6 Financiën	26

1. Inleiding

De vaste Kamercommissie voor Landbouw, Natuur en Voedselkwaliteit (LNV) heeft op 24 januari 2018 besloten mij, op grond van artikel 15 van de Regeling Grote projecten, te verzoeken een eindrapportage op te stellen van het groot project Ecologische Hoofdstructuur. Met de voorliggende rapportage geef ik uitvoering aan dit verzoek.

In deze inleiding licht ik toe welke informatie u kunt verwachten en op basis waarvan we voor deze informatie hebben gekozen. Vervolgens volgt een korte toelichting op de hoofdstukindeling. Daarna laat ik weten op welke wijze we invulling hebben gegeven aan de richtlijnen uit artikel 16 van de Regeling grote projecten. Ten slotte geef ik u een doorkijkje naar de toekomstige informatievoorziening over het Natuurnetwerk Nederland, zoals we de EHS vanaf 2013 (Natuurpact) noemen.

Basis voor informatievoorziening in eindrapportage

De basis voor de informatievoorziening in deze eindrapportage ligt allereerst in de afspraken over informatievoorziening die bij de start van het groot project met uw Kamer zijn gemaakt. Het gaat daarbij om het afsprakenkader dat volgt uit de volgende documenten:

- De uitgangspuntennotitie van de vaste Kamercommissie LNV d.d. 21 november 2007 en de reactie daarop van de minister van LNV d.d. 31 maart 2008 (Kamerstuk 30 825, nr. 12);
- Het verslag van het gesprek op 20 mei 2008 met de rapporteur en de plaatsvervangend rapporteur voor het groot project EHS en de minister van LNV d.d. 26 mei 2008 (Kamerstuk 30 825, nr. 18, bijlage);
- Het verslag van het algemeen overleg met de vaste Kamercommissie LNV over de informatievoorziening in het groot project EHS (Kamerstuk 30 825, nr. 13).

Ik breng u hierbij graag in herinnering dat dit afsprakenkader op onderdelen afweek van de bepalingen over informatievoorziening in de Regeling grote projecten. Dit betrof onder andere het niet opstellen van een aparte basisrapportage, het niet opleveren van een jaarlijkse accountantsverklaring bij de voortgangsrapportages en een frequentie van één keer per jaar (in plaats van twee keer per jaar) van de voortgangsrapportages. Deze afwijkingen hingen samen met het feit dat met de Ecologische Hoofdstructuur (EHS) al veel eerder was gestart (namelijk in 1990) en met de afspraken met provincies over de verantwoordelijkheidsverdeling voor de EHS, op dat moment vastgelegd in (de bestuursovereenkomsten van) het Investeringsbudget Landelijk Gebied (ILG).

Bovendien geldt dat de realisatie van de EHS, thans het Natuurnetwerk Nederland, nog niet gereed is. In het Natuurpact is afgesproken dat provincies het Natuurnetwerk Nederland uiterlijk in 2027 hebben gerealiseerd (Kamerstuk 33 576, nr. 6).

Voortgangsrapportages

Voorts ligt de basis voor de informatievoorziening uiteraard in de voortgangsrapportages die zijn verschenen over het groot project EHS. Sinds de start van het groot project zijn de volgende voortgangsrapportages naar de Kamer gestuurd:

- De eerste voortgangsrapportage over het jaar 2007, verschenen op 18 september 2008 (Kamerstuk 30 825, nr. 14);
- De tweede voortgangsrapportage over het jaar 2008, verschenen op 14 september 2009 (Kamerstuk 30 825, nr. 49);
- De derde voortgangsrapportage over het jaar 2009, verschenen op 4 oktober 2010 (Kamerstuk 30 825, nr. 59);
- De vierde voortgangsrapportage over het jaar 2010, verschenen op 19 oktober 2011 (Kamerstuk 30 825, nr. 111);
- De vijfde voortgangsrapportage over het jaar 2011, verschenen op 17 januari 2013 (Kamerstuk 30 825, nr. 188);
- De zesde voortgangsrapportage over het jaar 2012, verschenen op 6 november 2013 (Kamerstuk 30 825, nr. 206);
- De zevende voortgangsrapportage over het jaar 2013, verschenen op 24 maart 2015 (Kamerstuk 30 825, nr. 214).

De informatievoorziening uit deze voortgangsrapportages is grotendeels identiek, waardoor de vergelijkbaarheid tussen de rapportages groot is. Soms traden, door de omstandigheden (zoals de decentralisatie, zie hieronder) gedwongen, wel wijzigingen op in de informatievoorziening. In deze eindrapportage zal worden voortgeborduurd op de zevende en laatste voortgangsrapportage.

Gevolgen decentralisatie natuurbeleid voor informatievoorziening

Toen de EHS in 2007 werd aangewezen als groot project, waren afspraken over de realisatie van de EHS (grotendeels) vastgesteld in bestuursovereenkomsten van het Investeringsbudget Landelijk Gebied (ILG). In deze bestuursovereenkomsten werden voor een periode van zeven jaar prestatieafspraken tussen Rijk en provincies vastgelegd. De provincies kregen voor de uitvoering hiervan gelden tot hun beschikking. Dit budget bleef echter op de begroting van het ministerie van LNV staan.

Met ingang van 1 januari 2011 is (met terugwerkende kracht) het natuurbeleid geheel gedecentraliseerd naar de provincies. Het daarbij behorende budget is via het Provinciefonds overgeheveld naar de provincies. In het Natuurpact in 2013 zijn hierover definitieve afspraken gemaakt met de provincies. Deze wijziging heeft consequenties gehad voor de informatievoorziening over de EHS (vanaf 2013: Natuurnetwerk Nederland). De provincies rapporteren jaarlijks over de voortgang in de realisatie van het Natuurpact. Deze rapportages worden opgesteld door het Interprovinciaal Overleg (IPO) en ter kennisgeving aan de Tweede Kamer gestuurd. Tot nu toe zijn de volgende IPO- voortgangsrapportages verschenen:

- 'Natuur in de provincie. Eén jaar Natuurpact in uitvoering' (Kamerstuk 33 576, nr. 58);
- 'Tweede voortgangsrapportage natuur. Provinciaal natuurbeleid in uitvoering in 2015' (Kamerstuk 33 576, nr. 99);
- 'Derde voortgangsrapportage natuur. Provinciaal natuurbeleid in uitvoering in 2016.' (Kamerstuk 33 576, nr. 118).

De besteding van de (gedecentraliseerde) middelen verantwoordt Gedeputeerde Staten aan Provinciale Staten.

In hoofdstuk 3 en 6 van deze eindrapportage vindt u meer informatie over de gevolgen hiervan voor de informatievoorziening over respectievelijk de onderdelen omvang/samenhang en financiën. Onderaan dit hoofdstuk ga ik in op de toekomstige informatievoorziening die ik beoog.

Hoofdstukindeling

In de voortgangsrapportages is de hoofdstukindeling gebruikt die was opgenomen in de uitgangspuntennotitie van de vaste Kamercommissie. De ervaring heeft geleerd dat er tussen de hoofdstukken 3 (omvang) en 5 (samenhang) en tussen de hoofdstukken 4 (kwaliteitsbeleid) en 7 (beoogde effecten van het EHS-beleid) veel raakvlakken zijn/overlap zit. We hebben er daarom voor gekozen deze hoofdstukken in de afrondende eindrapportage samen te voegen. Dit leidt tot de volgende hoofdstukindeling in deze eindrapportage:

Hoofdstuk 1 Inleiding

Hoofdstuk 2 Beleid door de jaren heen

Hoofdstuk 3 Omvang en samenhang (was: hoofdstuk 3 en 5 uit de voortgangsrapportages)

Hoofdstuk 4 Planologische bescherming (was: hoofdstuk 6 uit de voortgangsrapportages)

Hoofdstuk 5 Kwaliteit (was: hoofdstuk 4 en 7 uit de voortgangsrapportages)

Hoofdstuk 6 Financiën (was: hoofdstuk 8 uit de voortgangsrapportages)

Artikel 16 Regeling grote projecten

In onderstaand schema geef ik weer hoe we in deze eindrapportage invulling hebben gegeven aan de richtlijnen uit artikel 16 van de Regeling grote projecten.

Onderdeel	Betreft	Waar te vinden
a	Informatie over de vraag in welke mate de oorspronkelijke doelstellingen van het project zijn verwezenlijkt.	De tot nu toe geboekte resultaten zijn te vinden in deze eindrapportage, met name de hoofdstukken 3, 4 en 5. Het Natuurnetwerk Nederland is echter nog niet gereed. Realisatie is conform het Natuurpact voorzien voor 2027. De provincies rapporteren jaarlijks over de voortgang. Daarnaast publiceert het Planbureau voor de Leefomgeving iedere drie jaar een evaluatie uit van het Natuurpact.
b	Informatie over de vraag welke werkzaamheden daarvoor zijn verricht.	Zie hiervoor de hoofdstukken 3 tot en met 5.
c	Informatie over de vraag wat de kosten zijn geweest van het groot project.	Zie hiervoor hoofdstuk 6.
d	Informatie over de vraag in hoeverre de oorspronkelijke projectraming en projectplanning zijn gerealiseerd.	In de hoofdstukken 3 tot en met 5 zijn de prestaties afgezet tegen de beoogde doelstellingen. Het natuurnetwerk is echter nog niet voltooid. Zie ook onder a) en h).
e	Informatie over de wijze waarop risico's zijn onderkend en beheerst, alsmede een beschrijving van de (financiële) gevolgen van risico's die zich gedurende het project hebben gemanifesteerd.	De EHS en later het Natuurnetwerk Nederland zijn nooit vormgegeven als een centraal gestuurd project. Een overkoepelende projectorganisatie met afspraken over bijvoorbeeld risicomanagement is er dan ook nooit geweest. Veeleer was de EHS een gezamenlijke beleidsopgave waarin diverse partijen (Rijk, provincies, uitvoeringsorganisaties, terreinbeherende organisaties en particulieren) hun eigen rol speelden. Met ingang van 2011 is de verantwoordelijkheid voor de realisatie van de EHS/het Natuurnetwerk Nederland belegd bij provincies.
f	Informatie over de wijze waarop het project is beheerst en beheerd en informatie over	Zie onder e)

	de projectorganisatie heeft gefunctioneerd.	
g	Indien van toepassing; informatie over het verloop van publiek-private samenwerking, de private co-financiering, de exploitatie en de gehanteerde contracteringsstrategie.	Niet van toepassing.
h	Een verklarende analyse van verschillen tussen de uitgangspunten uit de basisrapportage en de op dat moment actuele stand van zaken van het project, ten aanzien van de onder a tot en met d genoemde aspecten.	In de hoofdstukken 3 tot en met 5 zijn de prestaties afgezet tegen de beoogde doelstellingen. Het natuurnetwerk is echter nog niet voltooid. Zie ook onder a) en d).
i	Een plan van aanpak over de informatievoorziening aan de Tweede Kamer na beëindiging van de grootprojectstatus, in ieder geval rondom het moment waarop de maatschappelijke doelen van het groot project worden geëvalueerd.	Zie de laatste paragraaf van deze inleiding.

Toekomstige informatievoorziening Natuurnetwerk Nederland

Zoals hierboven uiteengezet, heeft de decentralisatie van het natuurbeleid en de daarmee gemoeide wijziging in de verantwoordelijkheidsverdeling gevolgen gehad voor de informatievoorziening over de uitvoering van het natuurbeleid en daarmee ook over de realisatie van het Natuurnetwerk Nederland. Dit heeft onder andere geleid tot de genoemde provinciale voortgangsrapportages over de jaren 2014, 2015 en 2016 en de eerste lerende evaluatie van het Natuurpact door het Planbureau voor de Leefomgeving in 2017. In mijn brief van 30 november 2017 ben ik nader ingegaan op deze verantwoordelijkheidsverdeling en de daaraan gekoppelde informatievoorziening (Kamerstuk 33 576, nr. 118).

Tegelijkertijd heeft uw Kamer bij meerdere gelegenheden, zoals in de notitie van uw rapporteurs voor het groot project EHS van 17 april 2015 (D2015D15331) en bij de bespreking van de Jaarstukken 2017 van het ministerie van EZ, onderdeel LNV, op 21 juni 2018, aangedrongen op een wijze van informatievoorziening die recht doet aan de samenhang tussen het provinciale natuurbeleid en onderdelen van het beleid waarvoor het Rijk nog een verantwoordelijkheid draagt. Mede om die reden heb ik met het Interprovinciaal Overleg afgesproken om voortaan gezamenlijk jaarlijks te rapporteren over het natuurbeleid, onder andere over de voortgang van het Natuurnetwerk Nederland. De eerste gezamenlijke rapportage, over het jaar 2017, kunt u begin 2019 verwachten.

2. Beleid door de jaren heen

De Ecologische Hoofdstructuur (EHS) is geïntroduceerd in het Natuurbeleidsplan uit 1990 (Kamerstuk 21 149, nr. 2). Aanleiding hiervoor was de voortgaande, algehele achteruitgang van het aantal planten en dieren, de afname van de biodiversiteit en de vermindering van het areaal natuur.

De belangrijkste doelstelling van de EHS is het behoud en herstel van de biodiversiteit. Daarnaast draagt de EHS ook bij aan zogenoemde ecosysteemdiensten zoals recreatieve mogelijkheden, welzijn van burgers, beleving, levering van grondstoffen, waterretentie, waterzuivering en waterkering en CO₂-opslag.

In het Natuurbeleidsplan werd een 'ruimtelijk stabiele ecologische hoofdstructuur' beoogd, waarbinnen 'duurzaam behoud, herstel en ontwikkeling van nationaal en internationaal belangrijke ecosystemen' vorm moesten krijgen. Sinds 1990 is het beleidsconcept verschillende keren bevestigd, uitgebouwd, geconcretiseerd en van nieuwe accenten voorzien. Dit gebeurde onder meer in het Structuurschema Groene Ruimte (1995), de kabinetsnota 'Natuur voor mensen, mensen voor natuur' (2000), de Nota Ruimte (2004) en de Agenda Vitaal Platteland (2004).

Vanaf het begin is de EHS een aangelegenheid geweest van overheden en andere partijen, zoals terreinbeherende organisaties, agrariërs en andere particulieren. Met name provincies hebben een prominente rol bij de uitvoering van de EHS. Deze rol werd in 2007 met het Investeringsbudget Landelijk Gebied (ILG) versterkt, waarin het Rijk meerjarige afspraken maakte met de afzonderlijke provincies over de realisatie van rijksdoelen in het landelijk gebied, waaronder de EHS.

Op basis van de afspraken in het regeerakkoord van 30 september 2010 heeft het kabinet-Rutte I de EHS gedecentraliseerd naar de provincies en het ILG beëindigd. Het Rijk heeft hiertoe op 20 september 2011 het Onderhandelingsakkoord Decentralisatie Natuur gesloten met de provincies. Op 7 december 2011 en 8 februari 2012 hebben Rijk en provincies nadere (uitvoerings)afspraken gemaakt over de decentralisatie van de EHS en het ILG. Deze afspraken worden tezamen het bestuursakkoord natuur genoemd.

Het kabinet-Rutte II legde de ambitie vast om te komen tot een robuuste EHS. Dat wil zeggen: een plus op de eerdere afspraken van het bestuursakkoord natuur over de herijkte EHS. De EHS wordt robuuster doordat hij, in vergelijking met de herijkte EHS uit het bestuursakkoord natuur, wordt vergroot, kwalitatief wordt verbeterd en verbindingen zullen worden gerealiseerd tussen natuurgebieden onderling en tussen natuurgebieden en hun omgeving. Kortom, de EHS wordt ontwikkeld tot een robuust Natuurnetwerk Nederland.

Het kabinet heeft het natuurbeleid en de uitvoering ervan gedecentraliseerd naar de provincies. De decentralisatie is (met terugwerkende kracht) ingegaan op 1 januari 2011. De oorspronkelijke taakstelling van de EHS, de realisatie van 728.500 ha samenhangende natuur in 2018, is vervangen door een Natuurnetwerk Nederland met een omvang van 668.000 ha in 2027.

Bij het bepalen van deze omvang is overigens geen rekening gehouden met natuur die provincies, in aanvulling op het Natuurnetwerk, met eigen middelen realiseren en die, geheel of gedeeltelijk, onderdeel waren van de taakstelling EHS.

Over de realisatie van het Natuurnetwerk Nederland hebben Rijk en provincies op 18 september 2013 afspraken gemaakt in het Natuurpact. Hierin is afgesproken dat de provincies het Natuurnetwerk Nederland planologisch begrenzen en dat zij als ontwikkelopgave minimaal 80.000 ha inrichten voor natuur. Naast de in het Provinciefonds beschikbaar gestelde middelen zetten de provincies hiertoe de door Rijk en provincies reeds verworven ruilgronden in.

In het Natuurpact is het belang aangegeven van natuur die verankerd is in de samenleving. De gezamenlijke opgave van Rijk en provincies om natuur te versterken wordt vooral vanuit kansen en ambities ingevuld en met betrokkenheid van burgers, bedrijven en maatschappelijke organisaties.

Nederland heeft op grond van de Vogel- en Habitatrictlijn gebieden aangewezen waarvoor zij gezien de voorkomende habitats en soorten een bijzondere verantwoordelijkheid heeft. Deze Natura 2000-gebieden maken volledig onderdeel uit van het Natuurnetwerk Nederland.

Naast Natura 2000 kent Nederland internationale verplichtingen op het gebied van water en soortenbescherming. Het Rijk is verantwoordelijk voor en door de EU aanspreekbaar op het voldoen aan deze internationale verplichtingen, zowel binnen als buiten het Natuurnetwerk. Voor wat betreft het Natuurnetwerk is afgesproken dat de provincies de beschikbare middelen voor ontwikkeling en beheer gericht zullen inzetten op het realiseren van de internationale verplichtingen via realisatie van het Natuurnetwerk en het voeren van een adequaat beheer.

Het Rijk blijft verantwoordelijk voor alle grote wateren (Noordzee, Waddenzee, IJsselmeer, Zuidwestelijke Delta en de grote rivieren), die onderdeel uitmaken van het Natuurnetwerk. De realisatie van specifieke natuurdoelen in het IJsselmeer, de uiterwaarden (waaronder verwerving en inrichting van gronden voor het programma Nadere uitwerking rivierengebied) en delen van de Maaswerken blijven eveneens een rijksverantwoordelijkheid. Voor de realisatie van ambities in de grote wateren hanteert het Rijk 2050 als tijdshorizon.

Rijk en provincies hanteren 2027 als tijdshorizon voor de ambitie om te komen tot een robuust netwerk van natuurgebieden op land. In deze periode willen Rijk en provincies een forse extra stap zetten op weg naar realisatie van de doelen van de Vogelrichtlijn, Habitatrictlijn en de Kaderrichtlijn Water. Hierbij moet maximale synergie worden bereikt tussen natuur- en watermaatregelen.

Rijk en provincies hebben afgesproken het gevoerde beleid elke drie jaar te evalueren en zonodig bij te stellen. Het Planbureau voor de Leefomgeving voert deze evaluatie uit. Daarbij gaat het primair om de bereikte kwalitatieve doelen.

In het Natuurpact is afgesproken dat het Rijk en de provincies samen werken aan één samenhangend systeem van monitoring voor alle ecologische aspecten uit het Natuurpact. De provincies zullen voortgangsrapportages opstellen over de realisatie en kwaliteit van het Natuurnetwerk Nederland, waaronder Natura 2000 en Programmatische Aanpak Stikstof (PAS), het soortenbeleid, de natuur buiten het Natuurnetwerk en het agrarisch natuurbeheer.

De provincies leggen verantwoording af aan Provinciale Staten over de voortgang van het Natuurnetwerk. Het Rijk zal de voortgangsrapportages gebruiken voor de rapportages over de internationale verplichtingen. Op basis van de voortgangsrapportages voert de minister van LNV jaarlijks gesprekken met de provincies. Op grond van deze gesprekken wordt de Tweede Kamer geïnformeerd over het verloop van het Natuurpact (zie ook hoofdstuk 1).

3. Omvang en realisatie EHS/Natuurnetwerk

3.1 Inleiding

De oorspronkelijke taakstelling van de EHS, de realisatie van 728.500 ha samenhangende natuur in 2018, is in het Natuurpact vervangen door een Natuurnetwerk Nederland met een door de provincies geambieerde omvang van 668.000 ha in 2027.

De decentralisatie van het natuurbeleid is (met terugwerkende kracht) ingegaan op 1 januari 2011. De realisatie van de EHS is in dit hoofdstuk daarom weergegeven voor de periode t/m 2010 conform de vierde voortgangsrapportage groot project EHS. Voor de periode 2011 tot en met 2016 is de realisatie van het Natuurnetwerk Nederland weergegeven conform de derde voortgangsrapportage natuur van het IPO.

Van de EHS is de cumulatieve realisatie van de oppervlakte verwerving, inrichting en beheer op 1 januari 2011 weergegeven. Van het Natuurnetwerk Nederland de cumulatieve realisatie van de oppervlakte verwerving, inrichting en beheer op 1 januari 2017.

Over de aansluiting van de rapportages groot project EHS en de voortgangsrapportages van de provincies over het Natuurnetwerk Nederland heb ik de Tweede Kamer geïnformeerd op 10 april 2017 (Kamerstuk 33 576, nr. 99).

De begrenzing en de realisatie van het Natuurnetwerk Nederland op 1 januari 2017 is weergegeven in de [Derde voortgangsrapportage natuur](#) van de provincies (Kamerstuk 33 576, nr. 118).

Naast het Natuurnetwerk Nederland op het land maken ook de Noordzee en de grote wateren deel uit van het Natuurnetwerk. De verantwoordelijkheid voor de Noordzee en de grote wateren is niet gedecentraliseerd. In paragraaf 3.6 zijn de ambitie en de realisatie van de projecten in de Noordzee en de afzonderlijke grote wateren op 1 januari 2018 weergegeven. Voor de realisatie van ambities in de grote wateren hanteert het Rijk 2050 als tijdshorizon.

3.2 Verwerving, inrichting en beheer

Om het natuurnetwerk te realiseren worden in veel gevallen gronden gekocht in opdracht van de provincies of veranderen particulieren de functie van hun grond definitief in natuur. Zij krijgen hiervoor een vergoeding voor de waardedaling van hun grond.

Na verwerving worden gronden (her)ingericht. Dit betekent dat de grond geschikt wordt gemaakt voor het gebruik als natuurgebied. Inrichting vindt deels plaats in inrichtingsprojecten in opdracht van provincies en deels door terreinbeheerders en particulieren. Voorafgaand aan (aanvullende) inrichting kunnen gronden reeds in beheer zijn genomen.

Het beheer van het natuurnetwerk vindt plaats via:

- Particulier beheer: beheer door grote terreinbeherende organisaties, zoals Natuurmonumenten en de Provinciale Landschappen, en door overige particulieren.
- Functieverandering door particulieren.
- Agrarisch natuurbeheer, waarbij de grond conform natuurdoelen wordt beheerd, maar de functie landbouw behoudt.
- Staatsbosbeheer.
- Overige beheerders, zoals ministerie van Defensie, Rijkswaterstaat en waterleidingbedrijven.

Voor de financiering van verwerving, inrichting en beheer kunnen beheerders (voor zover een toepassing) een beroep doen op subsidie voor de verwerving, inrichting en het beheer van de grond.

3.3 Taakstelling en realisatie EHS op 1 januari 2011

Het Rijk heeft in 1990 de oppervlakte van de bestaande natuur binnen de destijds begrensde EHS bepaald op 453.500 ha. De taakstelling van de EHS is hierdoor als volgt:

<u>Taakstelling EHS</u>	728.512 ha
waarvan bestaande EHS (reeds gerealiseerd)	453.500 ha
waarvan nieuwe EHS (te realiseren)	275.012 ha
<u>Taakstelling nieuwe EHS</u>	275.012 ha
waarvan agrarisch natuurbeheer	89.421 ha
waarvan verwerven en inrichten	180.751 ha
waarvan alleen inrichten	4.840 ha

De realisatie van de EHS op 1 januari 2011 is als volgt:

Taakstelling	728.512 ha
<u>In beheer</u>	570.700 ha -
Nog in beheer te nemen	147.812 ha
Taakstelling verwerving	180.751 ha
<u>Verworven</u>	100.981 ha -
Nog te verwerven	79.770 ha
Taakstelling inrichting	185.591 ha
<u>Ingericht</u>	52.668 ha -
Nog in te richten	132.923 ha
Taakstelling agrarisch natuurbeheer	89.421 ha
<u>In beheer</u>	45.037 ha -
Nog in beheer te nemen	44.384 ha

3.4 Ambitie en realisatie Natuurnetwerk op 1 januari 2017

De provincies hebben de ambitie voor de omvang van het Natuurnetwerk Nederland vastgesteld op 668.000 ha.

<u>Ambitie Natuurnetwerk</u>	668.000 ha
waarvan ontwikkelopgave	80.000 ha

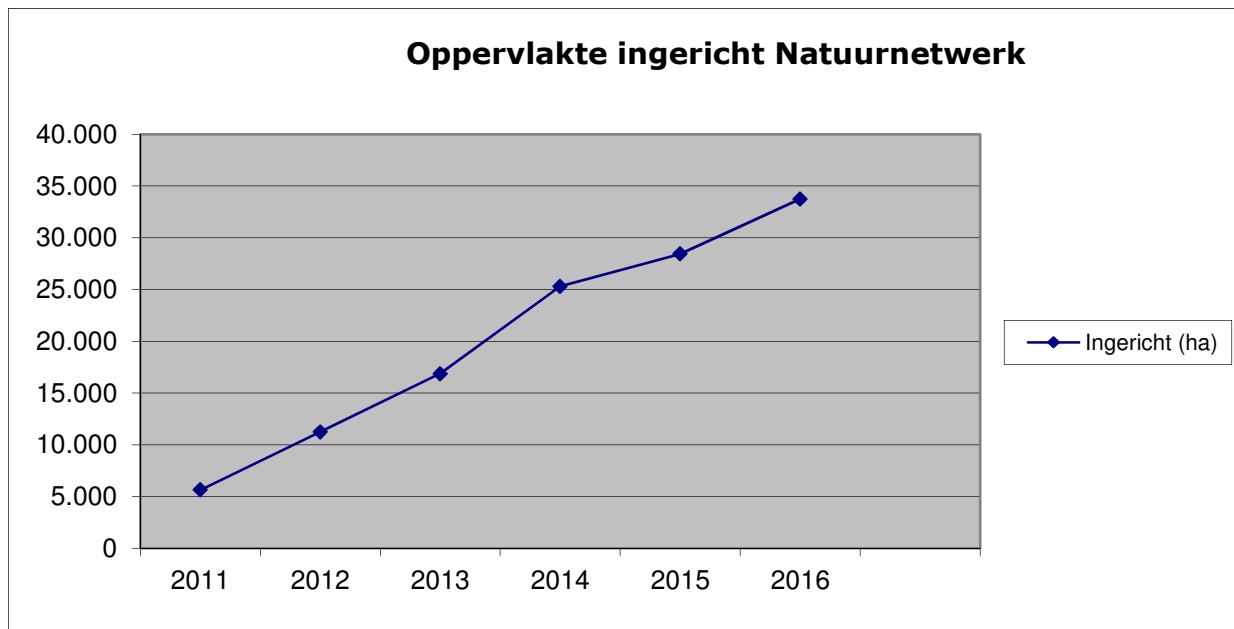
Bij het bepalen van deze omvang is overigens geen rekening gehouden met natuur die provincies, in aanvulling op het Natuurnetwerk, met eigen middelen realiseren en die, geheel of gedeeltelijk, onderdeel waren van de taakstelling EHS.

De realisatie van het Natuurnetwerk Nederland op 1 januari 2017 is als volgt:

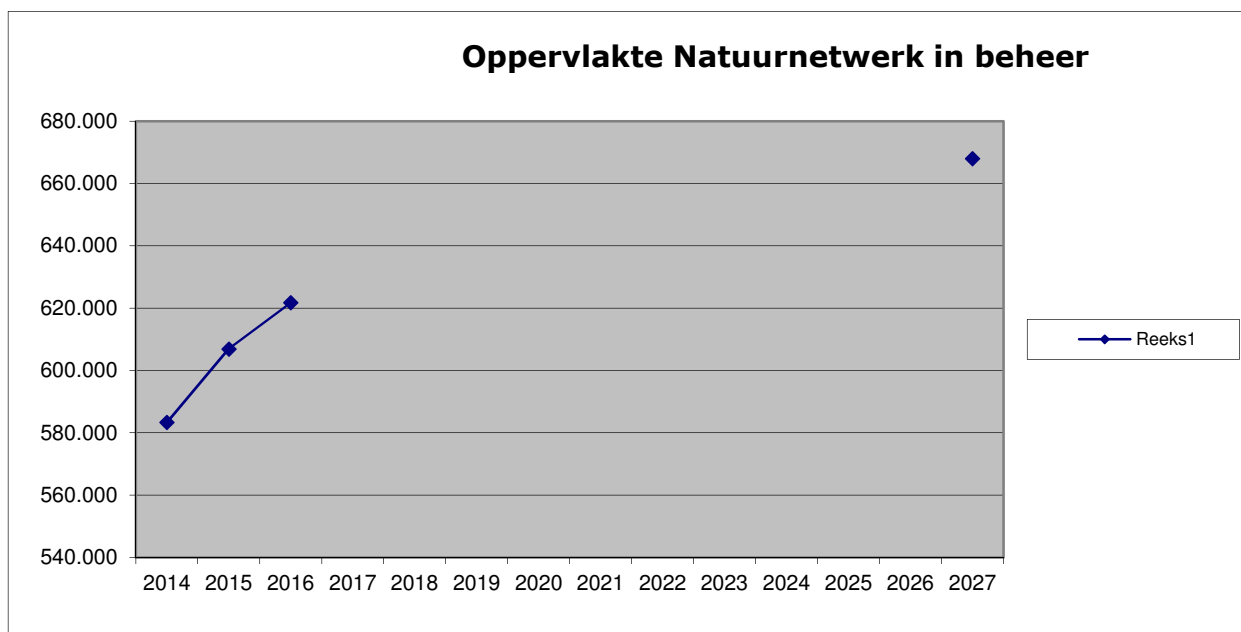
Ambitie	668.000 ha
<u>In beheer</u>	621.739 ha -
Nog in beheer te nemen	46.261 ha
Ontwikkelopgave	80.000 ha

Ingericht	33.739 ha -
Nog in te richten	46.261 ha

In de periode 2011 t/m 2016 hebben de provincies 15.741 ha grond verworven voor de realisatie van het Natuurnetwerk Nederland.



Figuur 3.1. Oppervlakte ingericht Natuurnetwerk in de periode 2011 t/m 2016.



Figuur 3.2. Oppervlakte Natuurnetwerk in beheer in de periode 2014 t/m 2016.

3.5 Samenwerkingsafspraken veiligheid en natte natuur

Het ministerie van Infrastructuur en Waterstaat en het ministerie van Landbouw, Natuur en Voedselkwaliteit werken nauw samen in het realiseren van natte natuur in en rond zoetwatersystemen. Deze samenwerking is vastgelegd in de Samenwerkingsafspraken veiligheid en natte natuur (Kamerstuk 25 017, nr. 29).

De samenwerkingsafspraken richten zich op de uitvoering van projecten met als doelstelling veiligheid en natuurontwikkeling in het rivierengebied, in en langs de grote wateren en in het noorden van het land. Op deze wijze zijn de gezamenlijke kansen op het gebied van veiligheid, natuurontwikkeling en recreatie effectief te realiseren.

De samenwerkingsafspraken staan niet op zichzelf. Daar waar mogelijk is een efficiënte combinatie gezocht met de doelstellingen van het regulier beleid zoals de realisatie van het Natuurnetwerk Nederland, de bescherming tegen overstromingen, herstel en inrichting van rijkswateren, de Kaderrichtlijn Water (KRW) en Natura 2000.

De samenwerkingsafspraken omvat de onderdelen ICES II- natte natuur (Noord-Nederland, Zuidwestelijke Delta en IJsselmeergebied), Maaswerken, Nadere Uitwerking Rivierengebied (NURG) en Veiligheid bedijkte rivieren. Het onderdeel Veiligheid bedijkte rivieren is onderdeel van de PKB Ruimte voor de Rivier (Kamerstuk 30 080, nr. 23), waarin 7 NURG-projecten met taakstellende waterstandsverlaging zijn opgenomen.

Met de voortgangsrapportage groot project EHS is de afgelopen jaren invulling gegeven aan de toezegging om de Tweede Kamer te informeren over de voortgang van de samenwerkingsafspraken (Kamerstuk 30 885 A, nr. 3).

De voortgang van de projecten uit de samenwerkingsafspraken is als volgt:

1. **Noord-Nederland:** Inrichting/herstel van 500 ha aan natte natuurwaarden in beekdal, meren en laagveengebied. Dit project is gerealiseerd. De gronden maken onderdeel uit van het Natuurnetwerk Nederland.
2. **Zuidwestelijke Delta:** De aanleg van waterrijke natuurgebieden in en langs de grote wateren van het Zuid-Hollands deltagebied. De realisatie hiervan vindt plaats in de provincies Zuid-Holland en Noord-Brabant (projecten Zuiderklip en Hilpolders) in het kader van het Natuurnetwerk Nederland en maakt onderdeel uit van de ambitie van 668.000 ha.
3. **IJsselmeergebied:** Het inrichten van 3.000 ha grootschalige natte natuur in en langs het IJsselmeer. De realisatie vindt plaats door het Rijk in het kader van het beleid voor de grote wateren.
4. **Maaswerken:** Bescherming tegen hoog water in de Maas en realisatie van natuur in de projecten Grensmaas en Zandmaas. De hoogwaterveiligheidsopgave is gerealiseerd. De afronding van de realisatie van de natuuropgave vindt plaats door provincies in het kader van het Natuurnetwerk Nederland. Tevens wordt verwezen naar de 33^e en laatste voortgangsrapportage Zandmaas en Grensmaas (Kamerstuk 18 106, nr.243).
5. **NURG:** Bescherming tegen hoog water en het realiseren van natuur in de uiterwaarden. Geambieerd eindjaar voor de natuurontwikkeling is 2020. De realisatie van natuur vindt plaats door Rijkswaterstaat en Staatsbosbeheer. De taakstelling maakt onderdeel uit van het Natuurnetwerk Nederland en maakt onderdeel uit van de ambitie van 668.000 ha. De taakstelling en realisatie op 1 januari 2018 is als volgt:

Taakstelling	6.692 ha
Verworven	5.813 ha
Ingericht	4.723 ha
In beheer	4.723 ha

3.6 Grote wateren

Alle grote wateren (Noordzee, Waddenzee, Eems-Dollard, IJsselmeer, Zuidwestelijke Delta en de grote rivieren) maken deel uit van het Natuurnetwerk Nederland. Zij zijn geen onderdeel van het Natuurnetwerk op het land en vormen gezamenlijk een oppervlakte van meer dan 6 miljoen ha (bestaande) natuur.

In 2017 hebben LNV en IenW een verkenning uitgevoerd naar de opgaven voor natuur en waterkwaliteit in de grote wateren. De [verkenning grote wateren](#) laat zien dat er goede mogelijkheden zijn om de waterkwaliteit te verbeteren en de natuur te versterken, bijvoorbeeld door het terugbrengen van getij en de aanleg van verdwenen leefgebied.

Op grond hiervan hebben de ministers van LNV en IenW de ambitie geformuleerd om tot 2050 diverse maatregelen te treffen die nodig zijn om te komen tot toekomstbestendige grote wateren waar hoogwaardige natuur goed samengaat met krachtige economie. Op 7 maart 2018 (Kamerstuk 27 625, nr. 422) is de besteding van de [enveloppe Natuur en Waterkwaliteit](#) naar de Tweede Kamer gezonden.

Hierbij wordt € 95 mln. ingezet voor maatregelen om verdere achteruitgang van de ecologische waterkwaliteit te voorkomen in de Grevelingen, het Waddengebied en het Markermeer. Hiermee wordt een betekenisvolle stap gezet in de realisering van de ambitie 2050. Om deze ambitie verder te brengen zijn LNV en IenW een programmatische aanpak Grote Wateren gestart die nauw aansluit op lopende gebiedsprocessen, waarbij overheden, marktpartijen, natuurorganisaties en stakeholders worden uitgenodigd te komen met gezamenlijke voorstellen voor samenwerking, programmering en cofinanciering.

Noordzee

De opgave voor het Noordzeebeleid 2030 is het realiseren van een veerkrachtig marien ecosysteem en een duurzame economische benutting ervan binnen de (inter)nationale kaders.

Randvoorwaarden zijn dat rekening wordt gehouden met de belangen van de gebruikers van de Noordzee, economische benutting de draagkracht van het ecosysteem niet te boven gaat en natuurherstel altijd mogelijk is.

De volgende gebieden zijn aangewezen als Natura 2000-gebied:

- [Voordelta](#),
- [Noordzeekustzone](#),
- [Vlakte van de Raan](#),
- [Doggersbank](#),
- [Klaverbank](#) en
- [Friese Front](#).

Voor de Voordelta, Noordzeekustzone en Vlakte van de Raan is een beheerplan opgesteld en in uitvoering. In 2018 is gestart met het opstellen van beheerplannen voor Doggersbank, Klaverbank en Friese Front.

In 2012 is het [VIBEG-akkoord](#) (Visserij In Beschermde Gebieden) gesloten tussen natuurorganisaties, visserijorganisaties en het Rijk over de bescherming van Natura 2000-gebieden in de Noordzeekustzone en Vlakte van de Raan. Met de visserijsector is een reductie afgesproken van de impact van garnalenvisserij via verduurzamingsmaatregelen en sluiting van de Natura2000-gebieden voor visserij. Het Rijk bereidt in overleg met de visserijsector en maatschappelijke organisaties de gebiedssluiting en het verplichten van de verduurzamingsmaatregelen voor.

Ter invulling van de [Mariene Strategie voor de Noordzee](#) neemt het Rijk maatregelen op het gebied van het mariene ecosysteem, exoten, eutrofiëring, vervuilende stoffen, zwerfvuil en onderwatergeluid.

In de [Kaderrichtlijn Marien](#) (KRM) worden ter bescherming van de bodem maatregelen ontwikkeld voor gebieden op de Centrale Oestergronden en het Friese Front.

Om de in het Regeerakkoord vastgelegde afspraken van het Klimaatakkoord van Parijs te halen is de ontwikkeling van windmolens in de Noordzee essentieel. Hiertoe heeft het Rijk een [Routekaart 2023-2030](#) opgesteld binnen de kaders van de Vogel- en Habitatrichtlijnen. De ontwikkeling van windmolens biedt kansen voor multifunctioneel gebruik, zoals natuurlijk rifherstel en visserij met passieve vistuigen, aquacultuur en schelpdierkweek.

Waddenzee

In de PKB Derde Nota Waddenzee (Kamerstuk 26 431, nr. 95) is het rijksbeleid voor de Waddenzee vastgelegd. De hoofddoelstelling voor de Waddenzee is de duurzame bescherming en ontwikkeling van de Waddenzee als natuurgebied en behoud van het unieke open landschap. In het gezamenlijke Beheer- en Ontwikkelingsplan van het Regionaal College Waddengebied (RCW, 2009) zijn de rijks- en regionale ambities gebundeld. In 2009 is door de Unesco de status Werelderfgoed aan de Waddenzee toegekend.

De doorwerking van het rijksbeleid vindt plaats door de uitwerking van de [Natura 2000-aanwijzing voor de Waddenzee en het Eems-Dollard gebied](#) en door het Programma naar een Rijke Waddenzee. In december 2016 zijn de [Natura 2000-beheerplannen Waddengebied](#) vastgesteld en in uitvoering genomen.

Het [Programma naar een Rijke Waddenzee](#) komt voort uit het Convenant Transitie Mosselsector en natuurherstel Waddenzee en het Beheer- en Ontwikkelingsplan van het RCW om te komen tot een Rijke Zee in 2030; niet alleen voor de natuur, maar ook voor gezonde economische sectoren en een duurzaam gebruik van de Waddenzee. De voortgang van het Programma wordt jaarlijks aan de Tweede Kamer gemeld (Kamerstuk 29 684 / 29675 nr. 153).

In het Programma Rijke Waddenzee wordt onder andere ingezet op:

- het stroomlijnen en bundelen van bestaande initiatieven voor natuurherstel;
- verduurzamen van het medegebruik van de Waddenzee;
- het geven van een extra impuls aan het realiseren van nieuwe initiatieven;
- verduurzaming van de mossel- en garnalenvisserij in relatie tot natuurherstel;
- initiatieven voor duurzaam Werelderfgoed toerisme;
- de uitvoering van een programma om de duisternis te versterken (Dark Skye Waddengebied).

Eems-Dollard

Het Rijk heeft de [Eems-Dollard](#) in juni 2017 aangewezen als Natura 2000-gebied met een verbeterdoelstelling voor het habitatype estuaria (Kamerstuk 30 195, nr. 44).

Nederland en Duitsland hebben een gezamenlijk [Integraal Management Plan](#) (IMP) opgesteld, waarin voor het gehele Duits-Nederlandse Eems-estuarium mogelijke maatregelen geformuleerd, die bijdragen aan kwaliteitsverbetering.

In 2018 is Rijkswaterstaat begonnen met het opstellen van het beheerplan Natura2000, dat mede is gebaseerd op het IMP. Doelstelling van het beheerplan is dat de Eems-Dollard in 2050 een estuarium is met een grote variatie aan leefgebieden, geleidelijke overgangen van land naar water, van zoet water naar zout water en met voldoende voedsel en minder slib.

Het Rijk heeft met de provincie Groningen, maatschappelijke organisaties en het bedrijfsleven afspraken gemaakt over het gezamenlijk uitvoeren van het [Meerjarig adaptief programma Eems-Dollard 2050](#). De focus bij de investeringen ligt op de aanpak van het slibprobleem en de estuariene overgangen. Belangrijke projecten zijn:

- Verbreding van de Brede Groene Dollarddijk in combinatie met natuurontwikkeling en –herstel;
- Aanleg van de Dubbele Dijk, waarbij in het tussengebied tussen de bestaande zeedijk en de nieuwe dijk een zilt gebied wordt gemaakt, waarin zilte gewassen en kokkels worden geteeld en waar slib ingevangen wordt;
- Onderzoek naar hydromorfologische verbetering van het estuarium. De resultaten van dit onderzoek worden doorvertaald naar een grootschalige pilot.

IJsselmeergebied

In het IJsselmeergebied is het beleid gericht op het borgen van de veiligheid en de zoetwatervoorziening, en op behoud en versterking van het gebied als grootschalig open gebied met bijzondere waarden van natuur, landschap en cultuur. Het rijksbeleid voor het IJsselmeergebied is beschreven in het [Nationaal Waterplan](#).

Voor het Markermeer-IJmeer is het rijksbeleid verder uitgewerkt in de ontwerp [Rijksstructuurvisie Amsterdam-Almere-Markermeer](#). De toekomstige klimaatopgave voor waterveiligheid en zoetwatervoorziening voor het gehele IJsselmeer wordt verkend in het [Deltaprogramma IJsselmeergebied](#).

In 2018 is, op initiatief van de minister van IenW, de [Gebiedsagenda IJsselmeer 2050](#) ondertekend door de betrokken overheden. De gebiedsagenda is de opmaat voor een nieuw governance model voor de realisatie van investeringen in natuur in het IJsselmeer.

Het Rijk investeert in:

- de aanleg van 3.000 ha Marker Wadden (€ 30 mln.);

- het verkennen van een open waterverbinding tussen de Oostvaarders-plassen en het Markermeer (€ 1 mln.);
- maatregelen langs de Friese IJsselmeerkust gericht op ondersteuning van de Natura 2000 doelen en visbevorderende maatregelen (€ 12 mln. uit het Deltafonds);
- kleinschalige aanpassing van oeverzones aan de Noord-Hollandse kust door het aanpassen van de inrichting en het waterpeil en door de aanleg van vispassages naar het Markermeer (€ 3 mln.);
- het realiseren van een ondiep/luw/zandig gebied met waterplanten en land-waterovergangen nabij de Hoeckelingsdam en in het Trintelzand (€ 6 mln.).

Zuidwestelijke Delta

In 2011 is besloten om ten behoeve van vismigratie het [Besluit beheer Haringvlietssluisen](#) (het Kierbesluit) uit te voeren. In de afgelopen jaren zijn de benodigde voorbereidende maatregelen uitgevoerd en in 2018 gaan de sluisen op een kier.

Na de voorbereiding via het [ontwerp Rijksstructuurvisie Grevelingen en Volkerak-Zoommeer](#) zijn begin 2018 door het kabinet extra middelen toegezegd waardoor uitvoering van het doorlaatmiddel in de Brouwersdam ten behoeve van de waterkwaliteit aangelegd kan gaan worden.

Als waterkwaliteitsmaatregel is op 31 mei 2017 de Flakkeese Spuisluis in gebruik genomen, waarmee een verbinding tussen de Oosterschelde en het Grevelingenmeer is ontstaan. Hierdoor komt er meer zuurstof in het water en verbetert de waterkwaliteit in het oostelijk deel van het Grevelingenmeer.

In het kader van de [Rijksstructuurvisie Zandhonger Oosterschelde](#) zijn in de afgelopen jaren diverse projecten uitgevoerd zoals de klimaatbuffer van zand bij de Oesterdam en het doorlaatmiddel bij het Rammegors. In 2017 is verder gewerkt aan de voorbereiding van de zandsuppletie van de Roggenplaat.

In 2018 wordt gestart met het opstellen van een gebiedsagenda Zuidwestelijke Delta. Hierin brengt het Rijk samen met natuurorganisaties, terreinbeheerders en ondernemers de onderwerpen in beeld, die de komende 15 jaar gezamenlijk moeten worden aangepakt.

Westerschelde

In 2005 hebben Nederland en Vlaanderen een Verdrag gesloten over de uitvoering van de [Ontwikkelingsschets Schelde-estuarium](#). In dit [Verdrag](#) hebben partijen onder andere afspraken gemaakt over de verdieping van de vaargeul in de Westerschelde en de realisatie van (in Nederland 600 ha) estuariene natuur, waarvan ca. 300 ha in de Hedwigepolder.

De ontwikkeling van 600 ha nieuwe estuariene natuur is noodzakelijk omdat Nederland, conform de Habitatrictlijn, passende maatregelen moet nemen om de verslechtering van de speciale beschermingszone Westerschelde tot staan te brengen.

Het Rijk en de provincie Zeeland hebben ter uitvoering van het Verdrag tussen Vlaanderen en Nederland een [Convenant](#) gesloten, waarin afspraken zijn gemaakt over het [natuurpakket](#) dat invulling geeft aan de 600 ha nieuwe estuariene natuur. Dit pakket bestaat uit ontpoldering (Hedwigepolder, het Zwin en Perkpolder), gecontroleerd gereduceerd getij (Waterdunen) en een aantal buitendijkse maatregelen.

Op 5 januari 2018 heeft de Hoge Raad het cassatie beroep van de eigenaar van de Hedwigepolder tegen de onteigening verworpen. Hierdoor is de Staat eigenaar en kan worden begonnen met de realisatie van estuariene natuur in de Hedwigepolder.

Stand van zaken van de uitvoering (totaal 615 ha)

- Op dit moment is 95 ha nieuwe estuariene natuur gerealiseerd. Dit betreft ontpoldering Perkpolder (35 ha) en een deel van de buitendijkse maatregelen (60 ha).
- Met de ontpoldering van de Hedwigepolder (312 ha) kan gezien de recente uitspraak van de Hoge Raad daadwerkelijk worden gestart.
- De uitvoering van Het Zwin (12 ha) en Waterdunen (121 ha) is in volle gang.
- De resterende buitendijkse maatregelen (75 ha) zijn in voorbereiding.

Grote rivieren

De Nederlandse rivieren herbergen veel ecologische waarden en leveren gezien hun ligging een belangrijke bijdrage aan het Natuurnetwerk Nederland als ecologisch netwerk. Naast veiligheid en waterberging is daarom ook natuur van belang in het (rijks)beleid voor de rivieren. Het beleid voor hoogwaterveiligheid en Ruimtelijke kwaliteit voor de Rijntakken is uitgewerkt in de PKB Ruimte voor de rivier (Kamerstuk 30 080, nr. 23) en voor de Maas in de integrale verkenning voor de Maas (IVM).

Sinds 2001 heeft het programma 'Ruimte voor de rivier' de status groot project. In 2018 is de 31^e en laatste voortgangsrapportage over dit Groot Project naar de Tweede Kamer gestuurd (Kamerstuk 30 080, nr. 87). Het programma Maaswerken heeft sinds 2002 de status groot project. In 2018 is de 33^e en laatste voortgangsrapportage over dit groot project naar de Tweede Kamer gestuurd (Kamerstuk 18 106, nr. 243). De [eindevaluaties van beide grote projecten](#) zijn op 22 maart 2018 aangeboden aan de Tweede Kamer.

Van groot belang voor het effectief functioneren van de grote wateren in het Natuurnetwerk is de kwaliteit van het water. Maatregelen die genomen worden in het kader van de Europese Kaderrichtlijn Water zullen ook de kwaliteit van het Natuurnetwerk aanzienlijk bevorderen.

3.7 Meerjarenprogramma Ontsnippering

Voor het goed functioneren van het Natuurnetwerk Nederland is het van belang dat de natuurgebieden zo goed mogelijk met elkaar in verbinding staan en dat barrières voor flora en fauna worden opgelost. Met het Meerjarenprogramma Ontsnippering (MJPO; Kamerstuk 29652, nr. 1-2) worden in samenwerking tussen het Rijk en de provincies de belangrijkste barrières aangepakt tussen het Natuurnetwerk en de bestaande Rijksinfrastructuur (weg, water, spoor). Dit gebeurt door middel van de aanleg van ecoducten, faunatunnels en andere faunavoorzieningen. De algehele coördinatie van het MJPO ligt bij Rijkswaterstaat. Het programma voorziet in een gebiedsgerichte aanpak onder regie van de provincies. Het MJPO heeft alleen betrekking op de bestaande infrastructuur. Voor nieuw aan te leggen infrastructuur hanteert het Rijk het beleid dat al bij de aanleg zo veel mogelijk rekening wordt gehouden met ecologische vereisten.

De 51 ecologische knelpunten binnen robuuste verbindingen maken geen onderdeel meer uit van het MJPO. De oorspronkelijke taakstelling van 215 op te lossen knelpunten is echter met 37 knelpunten neerwaarts bijgesteld naar 178, omdat 14 knelpunten binnen robuuste verbindingen reeds zijn opgelost.

Uit het [MJPO Jaarverslag 2017](#) blijkt dat eind 2017 114 knelpunten geheel zijn opgelost en 46 gedeeltelijk opgelost. Het MJPO wordt in 2018 afgerond.

Eind 2018 zijn naar verwachting 159 knelpunten opgelost. De resterende knelpunten worden na 2018 (gedeeltelijk) opgelost; 4% van de taakstelling wordt niet opgelost onder andere, omdat niet kon worden voldaan aan randvoorwaarden op het gebied van veiligheid of omdat een alternatieve maatregel niet kosteneffectief is.

3.8 Oordeel omvang en realisatie Natuurnetwerk Nederland

Provincies zetten volop in op het volledig realiseren van de natuuropgave van het Natuurnetwerk Nederland in 2027. Sinds 2011 hebben de provincies bijna 34.000 ha aan nieuwe natuur ingericht. Hiervan is bijna 6.000 ha in 2016 ingericht. Dit betekent dat de provincies goed op schema liggen voor het volledig realiseren van de ontwikkelopgave natuur van 80.000 ha in 2027.

De uit te voeren maatregelen in de Grote Wateren zullen de samenhang tussen het Natuurnetwerk op het land en op het water verder versterken. Uit het overzicht van afspraken, bescherming van gebieden, genomen maatregelen en te nemen maatregelen blijkt dat goede voortgang wordt geboekt bij de realisatie van de diverse opgaven voor natuur en de verbetering van de waterkwaliteit.

Met de uitvoering van het Meerjarenprogramma Ontsnippering wordt ingezet op het oplossen van knelpunten tussen natuur en infrastructuur in het Natuurnetwerk Nederland, waardoor het aantal barrières tussen natuurgebieden vermindert. De verwachting is dat eind 2018 159 van de 178 knelpunten zijn opgelost. De resterende knelpunten worden na 2018 aangepakt. De verwachting is dat een klein deel van de restanttaakstelling niet kan worden opgelost onder andere, omdat niet kon worden voldaan aan randvoorwaarden op het gebied van veiligheid of omdat een alternatieve maatregel niet kosteneffectief

4. Planologische bescherming

4.1 Huidig stelsel van planologische doorwerking en bescherming

Een afdoende planologische bescherming van het natuurnetwerk is essentieel voor het succesvol realiseren ervan. Deze bescherming krijgt vorm via het stelsel van ruimtelijke ordening en mondt daardoor via Rijk en provincies uit in vastlegging in gemeentelijke bestemmingsplannen.

Op het Natuurnetwerk Nederland (op land) is het zogeheten 'nee, tenzij'-regime van toepassing. Binnen gebieden waar dit regime geldt, zijn nieuwe projecten of handelingen niet toegestaan, indien deze de wezenlijke kenmerken en waarden van het gebied aantasten, tenzij er geen reële alternatieven zijn én sprake is van redenen van groot openbaar belang.

Wanneer een project, plan of handeling volgens dit regime wel is toegestaan, dienen de negatieve effecten op de wezenlijke kenmerken en waarden zoveel mogelijk te worden weggenomen (mitigatie). Resterende negatieve effecten moeten elders worden gecompenseerd (compensatie). Beleidsmatig is het 'nee, tenzij'-regime en de toepassing daarvan verankerd in de Spelregels EHS, een gezamenlijk beleidskader van Rijk en provincies (Kamerstuk 30 825, nr. 6) en in de Structuurvisie Infrastructuur en Ruimte (Kamerstuk 32 660, nr. 50).

Juridisch is de planologische bescherming van het Natuurnetwerk Nederland gewaarborgd in artikel 1.12, eerste en tweede lid, van de Wet natuurbescherming en in titel 2.10 van het Besluit algemene regels ruimtelijke ordening (Barro), alsmede in de doorwerking daarvan naar het beleid van provincies en gemeenten.

Wanneer een gebied in het Natuurnetwerk Nederland tevens is aangewezen als Natura 2000-gebied, dan gelden er, aanvullend op het 'nee, tenzij'-regime, aanvullende bepalingen. Voor de habitats en soorten waarvoor zo'n gebied is aangewezen, zijn instandhoudingsdoelen geformuleerd. Deze zijn opgenomen in het Natura 2000-aanwijzingsbesluit. Voor activiteiten die kunnen leiden tot verslechtering van de kwaliteit van habitats of significante verstoring van soorten geldt een vergunningplicht ingevolge artikel 2.7, tweede lid, van de Wet natuurbescherming.

4.2 Recente en toekomstige ontwikkelingen

In het Natuurpact en in de Wet natuurbescherming (artikel 1.12, eerste en tweede lid) is afgesproken dat provincies het beoogde Natuurnetwerk Nederland (op land) planologisch zullen begrenzen. In het Barro is daarnaast vastgelegd dat provincies via provinciale verordeningen de wezenlijke waarden en kenmerken aanwijzen van de gebieden die zijn opgenomen in het Natuurnetwerk Nederland. Ook is in het Barro geregeld dat provincies regels stellen met betrekking tot het toepassen van het 'nee, tenzijregime' en de bescherming van de wezenlijke waarden en kenmerken. Deze provinciale verordeningen zijn kaderstellend voor de planologische bescherming van het Natuurnetwerk Nederland op gemeentelijk niveau (bestemmingsplannen).

In de eerste voortgangsrapportage over het Natuurpact (*Natuur in de provincie. Eén jaar natuurpact in uitvoering*) meldde het IPO dat alle provincies het Natuurnetwerk Nederland inmiddels hadden begrensd (Kamerstuk 33 576, nr. 58). In bijlage 2 van deze rapportage is per provincie een overzicht te vinden van de wijze waarop zij deze begrenzing (beleidsmatig en juridisch) hebben verankerd. Ook wordt hierin weergegeven hoe de provincies de planologische bescherming van het netwerk hebben geregeld, conform de bepalingen in het Barro.

In het kader van de Omgevingswet is het Besluit kwaliteit leefomgeving (Bkl) gepubliceerd (Stb. 2020, 3 juli 2018), dat in de plaats moet komen van het huidige Barro. Ook in het Bkl wordt de planologische bescherming van het Natuurnetwerk Nederland worden verankerd.

In afdeling 7.3 van het besluit staan instructieregels met het oog op natuurbescherming vermeld. Artikel 7.5 bepaalt daarbij dat provincies de gebieden aanwijzen en begrenzen die onderdeel zijn van het Natuurnetwerk Nederland. Provincies stellen tevens de wezenlijke kenmerken en waarden van deze gebieden vast (artikel 7.6). En ze stellen regels op in het belang van bescherming, instandhouding, verbetering en ontwikkeling van de wezenlijke kenmerken en waarden (artikel 7.7).

De planologische bescherming van het Natuurnetwerk Nederland in het Bkl sluit in grote lijnen aan op de huidige bepalingen in het Barro. Wel is –conform de decentralisatie van het natuurbeleid naar de provincies en de daarbij behorende sturingsfilosofie- in het Bkl niet zozeer het 'hoe' (de wijze van bescherming) omschreven als wel het 'wat' (een afdoende planologische bescherming van de wezenlijke kenmerken en waarden van natuurnetwerk). Ook zijn onder andere

verduidelijkingen op het gebied van natuurcompensatie doorgevoerd als gevolg van aanbevelingen van de Algemene Rekenkamer uit 2014 (Kamerstuk 31 074, nr. 6) en de door de Tweede Kamer aangenomen motie-Van Veldhoven (Kamerstuk 33 118, nr. 63). De verwachte datum van inwerkingtreding van het Bkl is 1 januari 2021. Tot die tijd geldt de planologische bescherming conform het Barro.

4.3 Oordeel planologische bescherming

De planologische bescherming van het natuurnetwerk (op land), de daaraan gekoppelde bescherming van wezenlijke kenmerken en waarden en spelregels rondom mitigatie en compensatie zijn op de in 6.1 en 6.2 beschreven wijze gewaarborgd in de regelgeving. Dit vormt voor de betrokken partijen een duidelijk beleidsmatig en juridisch kader. Daarnaast zijn en worden de aanbevelingen van de Algemene Rekenkamer en de wens van de Tweede Kamer om met name het beleid rondom compensatie te verbeteren zijn meegenomen in het concept van het Besluit kwaliteit leefomgeving. De planologische bescherming van het natuurnetwerk is hiermee afdoende gewaarborgd.

5. Kwaliteit

Het natuurbeleid richt zich primair op de bescherming en herstel van de biodiversiteit in Nederland. In het kader van de Vogel- en Habitatrichtlijnen zijn doelstellingen geformuleerd over de bescherming van planten- en diersoorten en habitats. Deze doelen zijn leidend voor het natuurbeleid. Het Natuurnetwerk Nederland draagt in belangrijke mate bij aan het behalen van deze doelen. Er zijn daarnaast nog diverse andere instrumenten, die, omwille van het bredere perspectief, kort worden besproken in dit hoofdstuk. Deze instrumenten richten zich met name op de verbetering van de kwaliteit (milieu-, water- en ruimtelijke condities) binnen en buiten de natuurgebieden.

5.1 Gevoerd kwaliteitsbeleid

Natuurdoelen in het Natuurnetwerk Nederland

Provincies hebben hun doelstellingen voor (onder andere) het Natuurnetwerk Nederland beschreven in hun (geactualiseerde) natuurvisies en nader uitgewerkt in natuurbeheerplannen. Deze natuurbeheerplannen vormen de basis voor de Subsidieregeling Natuur en Landschap (SNL), op grond waarvan natuurbeheerders subsidie kunnen aanvragen voor het natuurbeheer

Natura 2000

Ter bescherming van de natuur zijn in Europees verband de Vogelrichtlijn (1979) en de Habitatrichtlijn (1992) opgesteld. Deze richtlijnen hebben twee componenten: soortenbescherming en gebiedsbescherming. De onder beide richtlijnen aangewezen beschermde gebieden vormen het Natura 2000-netwerk. De Nederlandse bijdrage aan dit Europese netwerk van beschermde natuurgebieden bestaat uit 161 gebieden ([Natura 2000](#)). Deze gebieden liggen zowel op het land als op zee. Op twee na zijn alle Natura 2000 gebieden inmiddels aangewezen door het Rijk. Voor de Natura 2000 gebieden worden beheerplannen opgesteld. Medio 2018 is bijna 80% van de beheerplannen vastgesteld door de bevoegd gezagen (provincies, I&W en Defensie). Van de provinciale gebieden zijn eind 2016 in iets meer dan 86% van de gebieden beheer- en inrichtingsmaatregelen in uitvoering genomen of afgerond.

Programma Aanpak Stikstof (PAS)

In veel Natura 2000 gebieden is sprake van een overschot aan stikstof. Te veel stikstof kan schadelijk zijn voor de natuur. Het Programma Aanpak Stikstof (PAS) voorziet in maatregelen voor emissiebeperking en herstelstrategieën in natuurgebieden. Tevens biedt het PAS ruimte voor economische ontwikkelingen. In het PAS zijn alle Natura 2000-gebieden opgenomen waar ten minste één stikstofgevoelig habitat voorkomt dat te maken heeft met overbelasting door stikstof. Dit is het geval voor 118 van de 161 Natura 2000-gebieden. Het huidige Programma is gestart op 1 juli 2015 en loopt tot en met 2021. In 2017 is het PAS gewijzigd (Kamerstuk 32 670, nr. 117). De [rapportage van het PAS-bureau](#) concludeert dat 19% van de maatregelen is uitgevoerd en dat voor minstens 98% van de maatregelen geldt dat deze tijdig zijn uitgevoerd. Daar waar de tijdigheid onder druk komt te staan, worden maatregelen genomen om alsnog tijdig tot uitvoering te komen.

Kaderrichtlijn Water (KRW)

De Kaderrichtlijn Water is een belangrijk instrument voor de realisatie van de vereiste ecologische waterkwaliteit van de natuurgebieden. De eerste stroomgebiedsbeheerplannen zijn in 2009 vastgesteld en in 2015 geactualiseerd. Zij bevatten de toestand, doelen, opgaven en maatregelen die in de periode 2016–2021 worden uitgevoerd. Over de voortgang van de KRW is de Kamer op 20 november 2017 geïnformeerd door de Minister van I&W (Kamerstuk 27 625, nr. 409).

Kaderrichtlijn Mariene Strategie (KRM)

Voor de natuurkwaliteit van de Noordzee is de Kaderrichtlijn Mariene Strategie (KRM) van belang, naast het Natura 2000-beleid en het visserijbeleid voor de Noordzee. In de mariene strategie wordt onder meer ingegaan op de milieutoestand, de milieudoelen en daarmee samenhangende indicatoren, het monitoringprogramma en het programma van maatregelen. Op de dit moment wordt in het kader van de KRM gewerkt aan de Strategische Agenda Noordzee 2030 die mede gericht is op herstel van de natuur in de Noordzee. Voor de langere termijn zijn de

toekomstperspectieven uit de Noordzee Gebiedsagenda 2050 relevant (zie ook Kamerstuk 27 625, nr. 409).

Agrarisch natuurbeheer

Het vernieuwde stelsel voor Agrarisch Natuur- en Landschapsbeheer (ANLb) is het belangrijkste instrument voor het herstel en beheer van natuurwaarden in het landelijke gebied buiten het Natuurnetwerk Nederland. De laatste Voortgangsrapportage Natuur van de provincies geeft een beschrijving van de voortgang van het agrarisch natuurbeheer. In 2016 werd het vernieuwde stelsel ANLb ingevoerd.

Kern daarvan is een leefgebiedenbenadering voor soorten op basis van een collectieve gebiedsgerichte aanpak. Medio 2016 waren landelijk 40 collectieven actief.

Natuurbeheer

Misschien wel het belangrijkste instrument om de kwaliteit van natuurgebieden te verhogen zijn de herstel- en beheermaatregelen die door de terreinbeherende organisaties worden uitgevoerd. Dat geldt voor de inzet van de bekende, grote terreineigenaren als Staatsbosbeheer, Natuurmonumenten en Provinciale Landschappen maar ook voor Rijkswaterstaat, regionale overheden, waterschappen, drinkwatermaatschappijen, particuliere grondeigenaren en netwerkorganisaties zoals het Kennisnetwerk OBN. Bijna 90% van de terreinen van de drie grote terreinbeherende organisaties ligt binnen het NNN.

5.2 Natuurkwaliteit

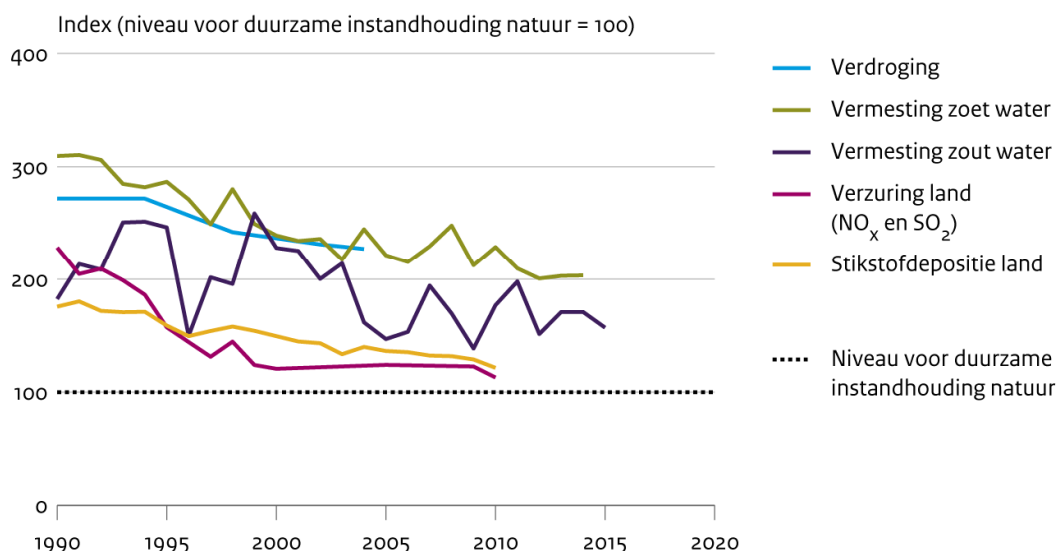
De ontwikkeling van de natuurkwaliteit in Nederland wordt met verschillende indicatoren beschreven. Een aantal van deze indicatoren wordt in deze paragraaf aangehaald.

Milieudruk op water en natuurgebieden

In figuur 1 is te zien dat de milieucondities in water en natuurgebieden sinds 1990 zijn verbeterd, maar dat zij vaak nog onvoldoende zijn voor duurzame instandhouding van de biodiversiteit.

Figuur 5.1: De milieudruk op natuur daalt, maar is nog niet op het gewenste niveau (bron PBL)

Milieudruk op water en natuurgebieden



Bron: PBL

PBL/aug16
www.clo.nl/nl152205

VHR-rapportages

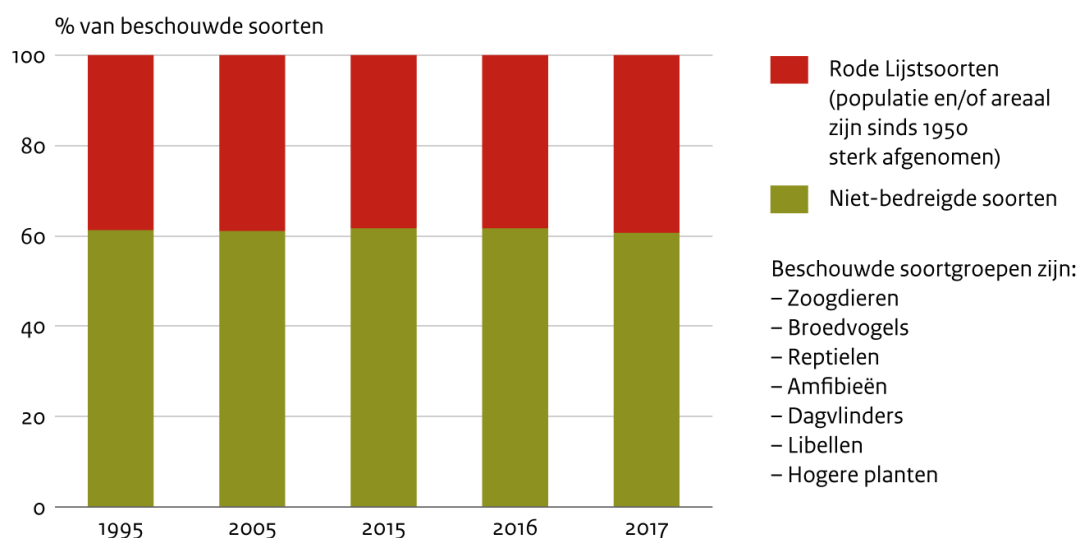
De belangrijkste graadmeter voor de biodiversiteit in Nederland is de staat van instandhouding van soorten en habitattypen van de Habitatrichtlijn en trends van vogels van de Vogelrichtlijn. Elke zes jaar wordt hierover aan de Europese Commissie gerapporteerd. De laatste rapportage dateert van 2013. Toen had slechts 4% van de habitattypen in Nederland een gunstige staat van instandhouding. Van de habitatrichtlijnsoorten verkeerde in Nederland 23% in een gunstige staat. Van de vogels vertoonde 64% een stabiele/fluctuerende of positieve trend (bron CBS). De volgende VHR-rapportage is in 2019).

Rode Lijst Indicator 1990-2017

De Rode Lijst Indicator (RLI) beschrijft de percentages bedreigde en niet-bedreigde soorten in Nederland en is daarmee eveneens een belangrijke indicator voor de biodiversiteit.

Figuur 5.2. Het voorzichtige herstel van Rode Lijstsoorten van de voorbije jaren is nog broos

Rode Lijstsoorten en niet-bedreigde soorten



Bron: NEM (CBS & PGO's)

CBS/mei18
www.clo.nl/nl152111

Het CBS zegt hierover het volgende: "Tussen 1950 en 1995 is het aantal bedreigde soorten sterk toegenomen. In de 23 jaar daarna zijn veranderingen in bedreigde soorten beperkter geweest. Tot 2005 nam het aantal bedreigde soorten licht toe. Na 2005 liep het aantal bedreigde soorten langzaam terug en daalde de mate van bedreiging licht. De toename in 2017 van zowel het aantal bedreigde soorten als de gemiddelde mate van bedreiging, laat zien dat het voorzichtige herstel van de voorbije jaren nog broos is."

Living Planet Index (LPI)

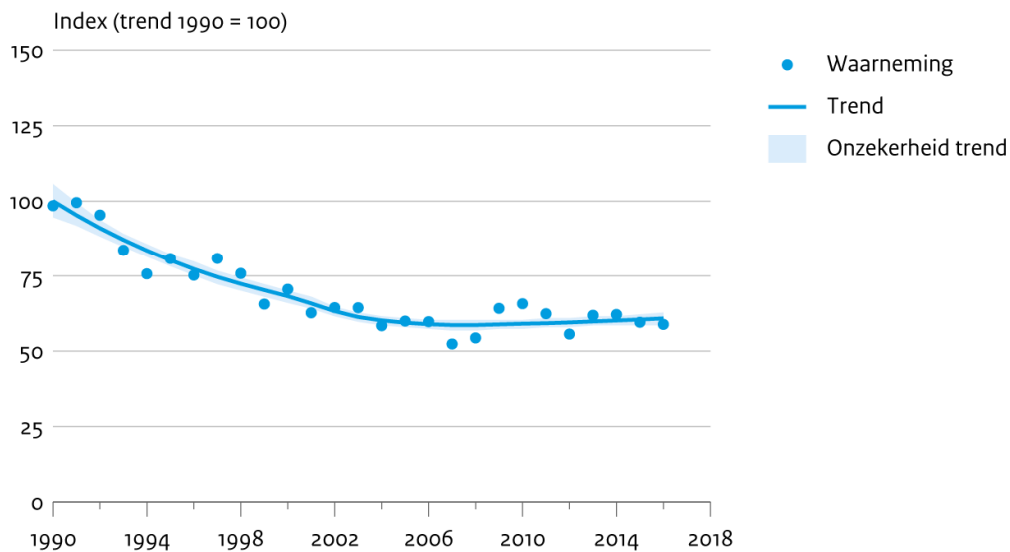
Teneinde trends in de ontwikkeling van de biodiversiteit in de afgelopen jaren zichtbaar te maken is gebruik gemaakt van de Living Planet Index (LPI) voor een aantal groepen van soorten en ecosystemen. In de LPI's worden ook algemenere soorten betrokken die niet in de VHR-rapportages zijn opgenomen.

LPI Fauna van natuurgebieden, 1990-2016

Kenmerkende soorten zoogdieren, broedvogels, reptielen en vlinders van terrestrische natuurgebieden zijn sinds 1990 gemiddeld afgenomen, maar de laatste 10 jaar is de gemiddelde trend stabiel. Van de soorten die opgenomen zijn in deze indicator zijn er 31 vooruitgaan en 37 achteruit (bron CBS).

Figuur 5.3. De diersoorten die kenmerkend zijn voor terrestrische natuurgebieden zijn sinds 1990 afgenomen. De laatste tien jaar is de trend stabiel.

Fauna in natuurgebieden op land



Bron: NEM (Soortenorganisaties, CBS)

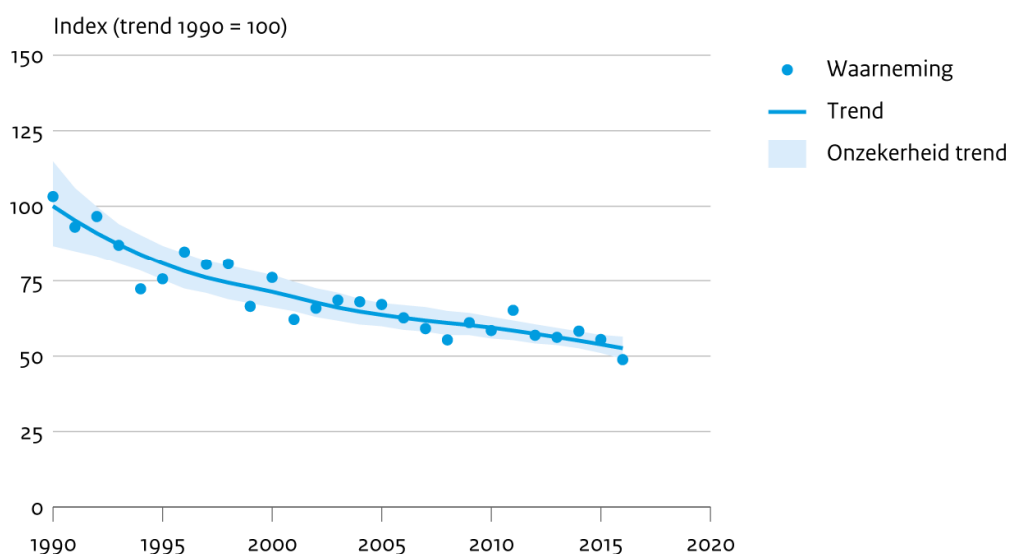
CBS/jun18
www.clo.nl/nl158103

Trend Fauna van het agrarisch gebied, 1990-2016

Sinds 1990 zijn vogels, zoogdieren en dagvlinders kenmerkend voor het agrarisch gebied gemiddeld genomen achteruit gegaan. Vooral broedvogels en dagvlinders gaan achteruit, terwijl de meeste soorten zoogdieren zich staande houden of toenemen (bron CBS).

Figuur 5.4. Veel kenmerkende diersoorten van het agrarisch leefgebied nemen af.

Fauna in agrarisch gebied



Bron: NEM (Soortenorganisaties, CBS)

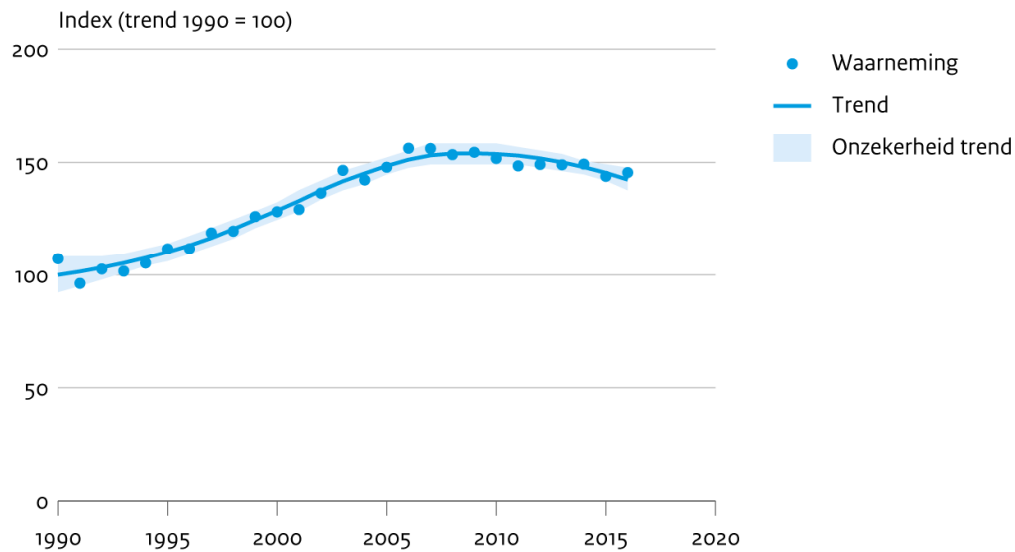
CBS/jun18
www.clo.nl/nl158002

Trend Fauna van zoet water en moeras, 1990-2016

Populaties van fauna kenmerkend voor zoetwater en moeras laten sinds 1990 een toename zien van 42%. Er zijn 81 soorten vooruitgegaan en 30 achteruit. Het betreft 142 soorten vissen, broedvogels, amfibieën, libellen, zoogdieren en vlinders. De laatste tien jaar is de trend gestabiliseerd. In vergelijking met de trend op het land is de trend in het zoete water de afgelopen decennia positiever (bron CBS).

Figuur 5.5. De diersoorten die voorkomen in het zoete water en moeras zijn toegenomen sinds 1990, waarbij de trend de laatste tien jaar is gestabiliseerd.

Zoetwater fauna



Bron: NEM (PGO's, CBS)

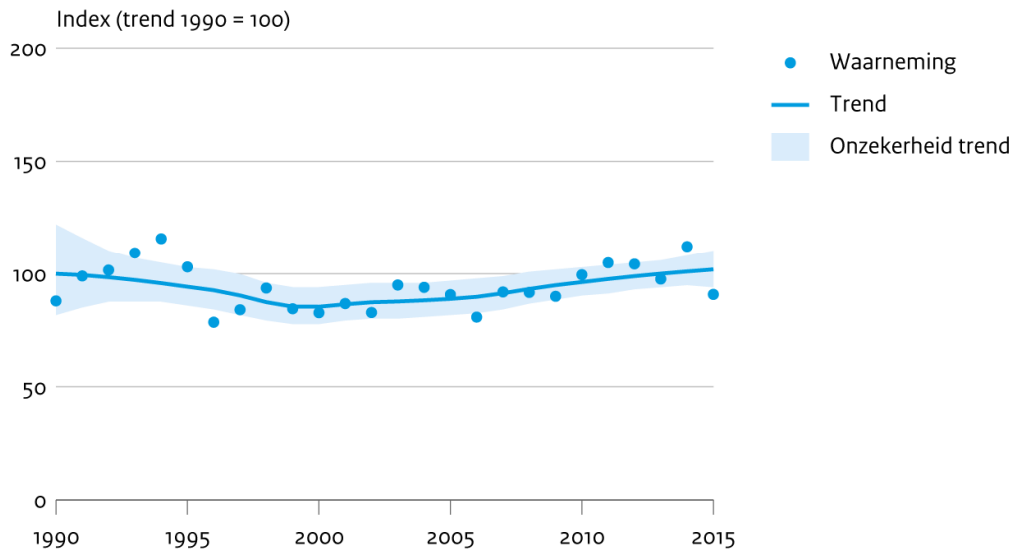
CBS/dec17
www.clo.nl/nh157702

Trend Fauna Noordzee kustzone, 1990-2015

Volgens het CBS is de trend van diersoorten in de Noordzee kustzone in 1990-2015 gemiddeld genomen stabiel gebleven, al is er na 2000 een lichte verbetering te zien. De indicator geeft de gemiddelde trend weer van zeevissen, ongewervelde bodemdieren, zeevogels en zeezoogdieren samen. Vissen en zeevogels bleven stabiel, zeezoogdieren namen toe en bodemdieren namen juist af.

Figuur 5. 6. Sinds 1990 is de omvang van dierpopulaties in de kustzone gemiddeld genomen stabiel gebleven

Fauna Noordzee kustzone



Bron: WMR, RWS, zeetrektingen, Sovon, Anemoon

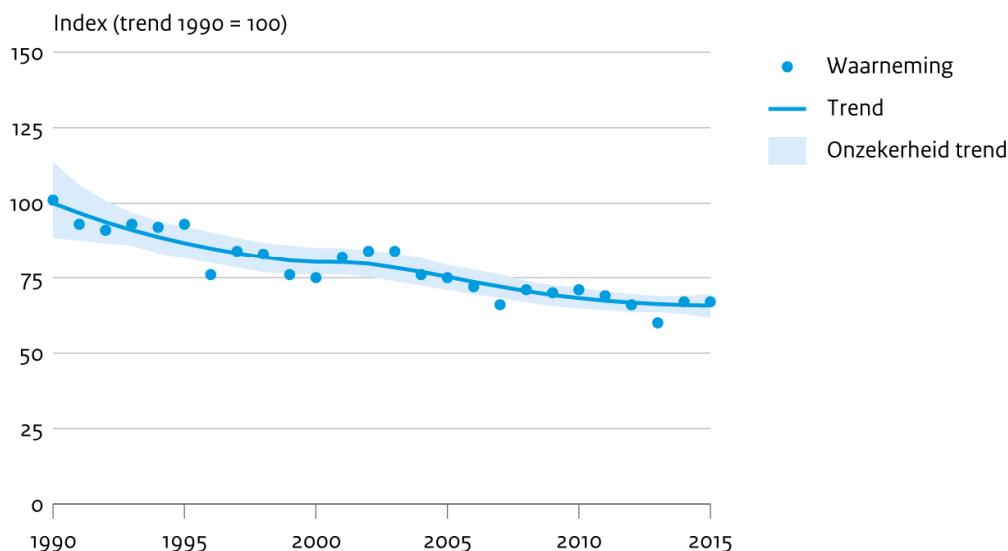
CBS/nov17
www.clo.nl/nh159601

Trend Fauna Noordzee, 1990-2015

Volgens het CBS is de gemiddelde populatie-omvang van dieren in de open Noordzee tussen 1990 en 2015 met meer dan 30% achteruitgegaan. Vooral bodemfaunasoorten - met 85 soorten de grootste groep in deze indicator - zijn in aantal afgenomen. Daarnaast nemen zeevogels de laatste tien jaar af. Zeevissen, kwallen en zeedruif bleven stabiel in populatie-aantal, net als de inktvissoort zeekat. De bruinvis, het enige zoogdier in deze indicator, is juist toegenomen.

Figuur 5.7. Diersoorten in de Noordzee nemen gemiddeld in populatie-aantal af sinds 1990. Dat ligt vooral aan de bodemfauna.

Fauna Noordzee



Bron: ICES, WMR, RWS, zeetrekellingen

CBS/okt17
www.clo.nl/nl157502

5.3 Oordeel en vooruitblik

Het beeld van de ontwikkeling van de biodiversiteit in Nederland vanaf 1990 is divers. De milieudruk op de natuur is afgenomen, maar heeft nog niet het gewenste niveau bereikt. Het aantal bedreigde soorten is de laatste tien jaar min of meer stabiel en ook de afname van de fauna in natuurgebieden op land lijkt gestabiliseerd te zijn, evenals de toename van fauna in zoetwater en moeras. De achteruitgang van soorten in het agrarisch gebied zet sinds 1990 echter onverminderd voort, en dat geldt ook voor de bodemfauna van de Noordzee. Dit is een algemeen beeld waarbinnen veel variatie bestaat tussen soorten.

Uit het tot stilstand brengen van de achteruitgang van soorten in natuurgebieden kan worden afgeleid dat het gevoerde natuurbeleid vruchten begint af te werpen. Het eerdere herstel van de moeras- en zoetwaternatuur wijst op positieve effecten van het gevoerde waterbeleid. Voor een verder herstel van de natuur is echter meer nodig, waaronder extra inspanningen voor natuur in agrarische gebieden en voor de bodemfauna van de Noordzee.

Voor landnatuur heeft het PBL in het kader van de evaluatie van het Natuurpact laten zien dat met het voorgenomen beleid van de provincies, waaronder de realisatie van het Natuurnetwerk Nederland, een verhoging van het VHR-doelbereik mogelijk is van 55% in 2015 naar 65% in 2027 (Kamerstuk 33 576, nr. 96). Of het gesignaleerde natuurherstel daadwerkelijk doorzet, mag in 2019 blijken wanneer de volgende rapportage over de voortgang van de Vogel- en Habitatrichtlijnen naar de Europese Commissie wordt gezonden.

6. Financiën

In dit hoofdstuk wordt ingegaan op de financiële middelen die het Rijk voor het Natuurnetwerk Nederland heeft uitgegeven.

6.1 EHS/Natuurnetwerk Nederland 2007-2010

In de voortgangsrapportages over de jaren 2007 tot en met 2010 is voor de EHS gerapporteerd welke uitgaven zijn gedaan voor de onderdelen verwerving, inrichting en beheer. Deze informatie was (hoofdzakelijk) afkomstig uit de ILG-voortgangsrapportages van de provincies (zie tabel 6.1). De uitgaven buiten ILG betreffen NURG, IJsselmeer en beheer door Staatsbosbeheer en zijn in lijn met de jaarverslagen van LNV/EL&I. De in tabel 6.1 opgenomen bedragen zijn conform de jaarrapportages van het Groot Project EHS in de periode 2007 t/m 2010.

	ILG			buiten ILG		
	verwerving	inrichting	in beheer	verwerving	inrichting	in beheer
2007	160.072	19.772	90.134	1.735	16.487	57.900
2008	143.042	35.128	100.013	2.353	15.726	65.148
2009	229.976	49.899	113.987	4.333	13.696	64.500
2010	184.400	51.400	105.600	257	11.554	61.783

Tabel 6.1: Uitgaven EHS in ILG-periode (in € *1.000)

6.2 EHS/Natuurnetwerk Nederland 2011-2013

Met ingang van 1 januari 2011 was het, door de decentralisatie van het natuurbeleid naar de provincies, niet meer mogelijk om op deze wijze te rapporteren.

In het bestuursakkoord natuur¹ zijn afspraken gemaakt voor het financieren van de resterende ontwikkelopgave en het beheer van de (herijkte) EHS².

- De resterende ontwikkelopgave (destijds 17.000 ha verwerving en 40.000 ha inrichting) wordt met ingang van 1 januari 2011 volledig gerealiseerd uit de verkoop en het ruilen van gronden (het grond-voor-grond-principe).
- Uitzondering hierop zijn de door het Rijk af te ronden projecten, die in de periode 2011-2013 onderdeel uitmaakten van de EHS: NURG, Maaswerken, IJsselmeer en Rijkswateren.
- De provincies zijn verantwoordelijk voor het beheer, inclusief het beheer door Staatsbosbeheer. Het Rijk stelt de resterende ILG-gelden (€ 1.065 mln.) beschikbaar voor de afronding van het ILG.

In tabel 6.2 zijn de uitgaven 2011-2013 weergegeven.

	Rijksbijdrage aan provincies		Aanvullende rijksinzet		
	verwerving en inrichting	beheer	verwerving	inrichting	in beheer
2011	1.065.000		3.000	3.900	52.400
2012			3.700		
2013			21.400		
2013	126.900	65.600			

* 1.065 mln is totaal bedrag over de periode 2011-2013

Tabel 6.2: Uitgaven EHS afronding ILG periode (in € * 1000)

- In 2013 is, aanvullend op de opbrengsten uit grond, door het Rijk € 126,9 mln. beschikbaar gesteld voor de ontwikkeling van extra natuur (Kamerstuk 30 825, nr. 189).

¹ Het geheel aan afspraken tussen Rijk en provincies over de decentralisatie van het natuurbeleid, te weten het onderhandelingsakkoord decentralisatie natuur d.d. 20 september 2011 (TK 30825, nr. 107), aanvullende afspraken d.d. 7 december 2011 (TK 30835, nr. 143) en de uitvoeringsafspraken d.d. 8 februari 2012 (TK 30825 nr 153 wordt geduld als 'bestuursakkoord natuur').

² Deze afspraken zijn inmiddels gewijzigd met het Natuurpact (zie 6.3).

- Uit de resterende gelden van het ILG (€ 1.065 mln.) is door provincies het beheer van (herijkte) EHS gefinancierd. In aanvulling hierop is door het Rijk € 52,4 mln. betaald voor het beheer door Staatsbosbeheer in 2011 (bron: Jaarverslag EL&I 2011, TK 33.240 XIII, nr. 1; zie pagina 117).
- In 2013 is door het Rijk aanvullend € 65,6 mln. beschikbaar gesteld voor uitvoering SNL, herstelbeheer en hydrologie (TK 30.825, nr. 189).
- De uitgaven buiten ILG betreffen NURG, Maaswerken, IJsselmeergebied en beheer door Staatsbosbeheer en zijn in lijn met de jaarverslagen van EL&I/EZ.
- De in tabel 6.2 opgenomen bedragen zijn conform de jaarrapportages van het Groot Project EHS in de periode 2011 t/m 2013.

Uw Kamer is in januari 2013 geïnformeerd over de beëindiging van het ILG en de afrekening van de ILG-bestuursovereenkomsten met de provincies (Kamerstuk 30 825, nr. 188). Hierbij zijn de cumulatieve bestedingen in kaart gebracht ten behoeve van de realisatie van de EHS en andere doelen in het landelijk gebied, afgezet tegen het beschikbaar gestelde budget.

6.3 Natuurnetwerk Nederland 2014-2017

In september 2013 zijn met het Natuurpact nieuwe afspraken met provincies gemaakt over de realisatie van het Natuurnetwerk Nederland (Kamerstuk 33 576, nr. 6).

- Het Rijk stelt vanaf 2014 jaarlijks gemiddeld € 100 mln beschikbaar voor het realiseren van de aanvullende ontwikkelopgave (waardoor een totale opgave van 80.000 ha wordt gerealiseerd).
- Voor het beheer van het Natuurnetwerk stelt het Rijk daarnaast jaarlijks € 205 mln. via het Provinciefonds beschikbaar (zie tabel 6.3). Dit bedrag is inclusief het in het bestuursakkoord natuur overeengekomen bedrag van jaarlijks € 105 mln.

Deze reeks is verwerkt in tabel 6.3. Daarbij is overeengekomen dat de provincies jaarlijks minimaal € 65 mln. bijdragen uit eigen middelen.

	Rijksbijdrage aan provincie *)
2014	205.000
2015	205.000
2016	405.000
2017	405.000
	*) vanaf 2018: € 305 mln. per jaar

Tabel 6.3: Uitgaven EHS na ILG-periode (in € *1.000)

6.4 Grote Wateren

Voor de financiële verantwoording van de inrichtings-, en beheersmaatregelen bij de ambities genoemd in hoofdstuk 3, wordt verwezen naar de rijksjaarverslagen van I&W en het Deltafonds. De bijdrage van LNV wordt verantwoord in het jaarverslag van LNV en heeft voornamelijk betrekking op bijdragen aan proces-, monitoring-, en onderzoekskosten.

6.5 Meerjarenprogramma Ontsnippering

Het Rijk heeft € 410 mln. (€ 250 mln. IenW en € 160 mln. LNV) beschikbaar gesteld om knelpunten op te lossen, die zijn opgenomen in het Meerjarenprogramma Ontsnippering (MJPO). Hiervan is eind 2017 € 284,5 mln. (€ 246 mln. IenW en € 38,5 mln. LNV) uitgegeven of beschikt. Zie het [MJPO-Jaarverslag 2017](#).

De ecologische knelpunten binnen robuuste verbindingen maken vanaf 2011 geen onderdeel meer uit van het MJPO. Voor de reeds opgeloste en verplichte knelpunten binnen robuuste verbindingen is € 38,5 mln. uitgegeven.

6.6 Oordeel over financiën

De uitgaven aan de realisatie van de EHS zijn gerapporteerd via de voortgangsrapportages groot project en de afrekening van de ILG-bestuursovereenkomsten.

De financiering van het Natuurnetwerk Nederland is conform de afspraken in het Natuurpact. De financiering van de rijksprojecten in het Natuurnetwerk Nederland (grote wateren, MJPO) is rechtstreeks via de rijksbegroting verlopen en verantwoord via de jaarverslagen van EZ/LNV en I&M/I&W.