



# Samen voor schoolsucces

Van **Zorg voor de deelnemer**

Naar **Begeleiding en ondersteuning voor de student**

Hoofden LEC ROC van Amsterdam en ROC van Flevoland

November 2014

Inhoud	pagina
<b>Inleiding</b>	3
<b>Hoofdstuk 1 Studentenondersteuning: visie en aanbod</b>	4
1.1. Visie op begeleiding en ondersteuning	4
1.2. Onderwijsondersteuningsprofiel	4
1.3. De zorgstructuur: basiszorg	5
1.3.1. Loopbaanbegeleiding: kernbegeleiding	5
1.3.2. Pluscoaching	6
1.3.3. Zorgcoördinatie	7
1.3.4. Loopbaan Expertise Centrum	7
1.3.5. Overige diensten van het LEC	9
1.3.6. Zorg Advies Team	9
1.3.7. Expertisecentrum Passend Onderwijs	10
<b>Hoofdstuk 2 Intakeproces</b>	
2.1. Begeleidingsproces	11
2.2. Uitgangspunten instroom intake	12
2.3. Specialistische intake	12
<b>Bijlagen:</b>	14
1. Ondersteuningsplan	
2. Toelatingsonderzoek	
3. Werkprocessen verwijzingen naar LEC en LEC diensten	
4. Rolbeschrijvingen in de Basale begeleiding	
5. Rollen en functionarissen binnen het LEC in dienst van het ROCvA /ROCvF	
6. Taken van de functionarissen van het LEC die niet in dienst zijn van het ROCvA / ROCvF	
7. Schema zorgstructuur	

## Inleiding

Sinds 2007, het jaar waarin de notitie *“Zorg voor de Deelnemer”* als standaard voor de studentenbegeleiding binnen het ROCvA werd vastgesteld, hebben er een aantal belangrijke ontwikkelingen plaatsgevonden, zowel binnen als buiten het onderwijs. Deze ontwikkelingen zijn weergegeven in de vervolgotities *“Begeleiding en Zorgstructuur binnen het ROCvA”* (2009) en *“Zicht op Passend Onderwijs”* (2012). Daarnaast hebben ook andere documenten het beleid van het ROCvA aangaande studentenbegeleiding mede bepaald, zoals *“Vertrouwen in de School”* (Winsemius, 2009), *“Wat werkt bij voortijdig schoolverlaten”* (NJI, 2010), *“Aandacht voor kwetsbare studenten in het MBO”* (2011) en *“Kansen voor Entree”* (2012).

In 2007 werden de LEC's<sup>1</sup> binnen het ROCvA geïntroduceerd als dienst waar de teamoverstijgende, specialistische loopbaanbegeleiding per College werd georganiseerd. Waar de LEC's zich in eerste instantie vooral bezig hielden met specialistische loopbaanadviesing, zijn ze de laatste jaren uitgegroeid tot sterke multidisciplinaire teams, die specialistische ondersteuning organiseren op alle gebieden waarop de student wordt belemmerd in zijn schoolcarrière. Dat zijn zowel interne aandachtsgebieden als loopbaanadviesing, ondersteuning aan jonggehandicapten en het testen van studenten, als externe aandachtsgebieden zoals schoolmaatschappelijk werk, budgetcoaching, jeugdarts en leerplicht/RMC.

De opgebouwde expertise van de LEC's heeft zich niet alleen ontwikkeld voor studenten, maar ook en misschien wel juist, voor onderwijsteams. Met deze opgebouwde expertise heeft men de afgelopen jaren een significante bijdrage kunnen leveren aan het terugdringen van voortijdig schoolverlaten. Deze veranderingen binnen de LEC's hebben ook hun weerslag gehad op het takenpakket van de hoofden LEC. Dit takenpakket heeft zich naast de teamgerichte functie, ontwikkeld naar een meer beleidsmatige, adviserende en sturende rol binnen het College, binnen het ROCvA en met gemeenten en andere ketenpartners.

Bovenstaande, plus de invoering van de Wet Passend Onderwijs per augustus 2014, heeft geleid tot een hernieuwde structuur van studentenbegeleiding- en ondersteuning, die zich uit in een sterke, gestandaardiseerde en transparante begeleidingsstructuur die voor iedereen beschikbaar is. Deze nieuwe begeleidings- en ondersteuningsstructuur wordt hieronder beschreven.

---

<sup>1</sup> Binnen het ROC van Flevoland wordt het LEC betiteld als Matchpoint.

# Hoofdstuk 1 Studentenondersteuning: visie en aanbod

## 1.1 Visie op begeleiding en ondersteuning

Het ROC van Amsterdam en ROC van Flevoland bieden kwalificerend beroepsonderwijs, waarbij de student zijn eigen maatschappelijke loopbaan vorm leert geven. We streven, in samenwerking met gemeente en rijksoverheid, naar een zo groot mogelijke actieve deelname aan de samenleving van iedereen. Wij helpen studenten hun ambities te realiseren. Wij geloven in hun mogelijkheden en stimuleren studenten hun talenten en kwaliteiten te ontwikkelen. We ondersteunen het overheidsstreven om meer jongeren, zonder of met beperking, zelf een inkomen uit arbeid te laten verwerven. Bestuurlijke en financiële steun van de genoemde overheden is daarbij onmisbaar.

Binnen het onderwijs bieden wij, in de verschillende mbo-colleges, begeleiding en ondersteuning aan alle studenten. Die begeleiding en ondersteuning bestaat uit loopbaanbegeleiding binnen de opleiding en specialistische ondersteuning nabij de opleiding, vanuit het Loopbaan Expertise Centrum. Dit geheel van opleidingsgebonden begeleiding en opleidingsoverstijgende ondersteuning zien wij, binnen de termen van Passend Onderwijs, als onze *basiszorg*.

Het begeleiden van het leerproces, de studieloopbaan en het signaleren van de begeleidingsbehoefte van de student is een vast onderdeel van het opleidingstraject. Het opleidingstraject wordt geleidelijk aan steeds meer gestuurd door de student zelf. De student wordt hierin begeleid door de mentor en de zorgstructuur binnen het opleidingsteam. Als studenten of opleidingsteams daaraan behoefte hebben, is specialistische ondersteuning beschikbaar bij het Loopbaan Expertise Centrum (LEC). Het LEC is onderdeel van elk mbo College en is een voor alle studenten toegankelijke voorziening.

Wij typeren onze onderwijsinstelling als een onderwijsinstelling met een *breed ondersteuningsaanbod*<sup>2</sup>. Dit houdt in, dat er een breed aanbod aan ondersteuningsmogelijkheden is, en dat er deskundige hulp in en om de klas aanwezig is. Deze zorgstructuur is een *kwaliteitskenmerk* van ons onderwijs.

## 1.2 Onderwijsondersteuningsprofiel

Een school met een breed ondersteuningsaanbod wordt gekenmerkt door de beschikbaarheid van specialistische begeleiding en ondersteuning, deskundige teams en samenwerking met externe professionals en (zorg-)instellingen. Daarnaast is er de beschikking over bijzondere onderwijsmaterialen en aparte begeleidingsruimten. Deze faciliteiten zijn erop gericht tegevoel te kunnen komen aan studenten met een speciale ondersteuningsbehoefte.

---

<sup>2</sup> Naar: *De brede zorgschool*, zoals beschreven in IVO, Profileren en indiceren, van Sardes, zie: [http://www.sardes.nl/uploads/Sardes\\_Speciale\\_Editie\\_8\\_IVO.pdf](http://www.sardes.nl/uploads/Sardes_Speciale_Editie_8_IVO.pdf)

Voor veel studenten, zonder en met beperking, is het mbo de enige weg naar een gekwalificeerde instap op de arbeidsmarkt. Speciaal mbo-onderwijs voor studenten met beperkingen bestaat nauwelijks in Nederland. Daarom streeft het ROCvA, binnen de grenzen van haar mogelijkheden, naar toegankelijkheid voor iedereen, naar een haalbare mate van inclusie.

De mbo-colleges kunnen binnen het beroepskwalificatiegericht onderwijs worden gekarakteriseerd als een mix van een *ontwikkelingsschool* en een *(leer)gemeenschapsschool*<sup>3</sup>. De ontwikkelingschool wordt gekenmerkt door individualiteit en zelfsturing; de (leer)gemeenschapsschool door een gerichtheid op brede persoonlijke ontwikkeling en onderwijs, waarin deelname aan de groep en dialoog belangrijk zijn. Er is aandacht voor elkaar en de sfeer is prettig. Beiden zijn belangrijke kenmerken van ons onderwijs.

### 1.3 De zorgstructuur: basiszorg

De basiszorg/de zorgstructuur bij het ROCvA en ROCvF bestaat zoals eerder aangegeven uit *opleidingsgebonden* en *opleidingsoverstijgende* begeleiding en ondersteuning. Deze zorgstructuur is in schema terug te vinden in de bijlage.

Tot de opleidingsgebonden begeleiding horen

1. De loopbaanbegeleiding, uitgevoerd door de mentor
2. De plusbegeleiding voor overbelaste studenten, uitgevoerd door de pluscoach
3. De zorgcoördinatie, uitgevoerd door de zorgcoördinator

Tot de opleidingsoverstijgende ondersteuning horen

4. De specialistische ondersteuning; loopbaanoriëntatie en ondersteuning, georganiseerd door het Loopbaan Expertise Centrum (LEC), waaronder loopbaanadvies, ondersteuning passend onderwijs, leer-werkcoaching, schoolmaatschappelijk werk, budgetcoaching, jeugdarts
5. De ondersteuning verleend door het Zorg- en Advies Team (ZAT).

Deze vijf componenten worden hieronder nader beschreven. Het schema zorgstructuur is te vinden in bijlage 7, pag. 31. Ook uitgebreide rolbeschrijvingen zijn te vinden in de bijlage.

#### 1.3.1 Loopbaanbegeleiding: kernbegeleiding

Loopbaanbegeleiding is essentieel in het beroepskwalificatiegerichte onderwijs. De kernfiguur binnen de opleiding is de mentor. Hij/zij is het anker van de student. Hij begeleidt de student in zijn leer- en persoonlijke ontwikkeling, signaleert problemen, documenteert de voortgang (verzuim, leerresultaten, speciale ondersteuning), en verwijst waar nodig via de zorgcoördinator naar het LEC. Zowel de mentor als de andere docenten hebben binnen het gehele opleidings-traject een nadrukkelijk coachende rol. Er is oog én aandacht voor de student.

---

<sup>3</sup> Naar: Het onderwijszorgprofiel, APS, zie: <http://www.aps.nl/mbo>

De student is niet van het begin af aan in staat zijn leerproces in eigen hand te nemen en te sturen. Hij leert gedurende zijn studie zelf afwegingen maken, verantwoordelijkheid te nemen en te beslissen. De mentor en het docententeam zijn daarbij van groot belang, maar ook de groep waarin de student leert speelt een belangrijke rol. De student leert met en te midden van leeftijdsgenoten. Sturing van de interactie in de groep en het scheppen van een veilige sfeer zijn voor studenten voorwaarden om te kunnen leren. Ook hier is een cruciale rol weggelegd voor de mentor en het docententeam.

De instrumenten voor de mentor zijn het intakedossier, het startprofiel, de persoonlijke ontwikkelingsplannen, het persoonlijk activiteitenplan en het portfolio. Iedere student heeft minstens vier keer per jaar een begeleidingsgesprek met zijn mentor. Binnen het curriculum zijn onderwijsactiviteiten opgenomen waarbij studenten worden begeleid op gebied van leren en loopbaan. Deze worden uitgevoerd binnen het lesonderdeel Loopbaan en Burgerschap of geïntegreerd aangeboden in het onderwijsprogramma.

Voorwaarde voor goede loopbaanbegeleiding is dat er bij alle opleidingsteams voldoende competente mentoren zijn, die zijn geschoold en gefaciliteerd voor optimale uitvoering van hun taken. Binnen het opleidingsteam biedt de zorgcoördinator ondersteuning aan de mentoren. Wij streven binnen de organisatie van onze opleidingen en de begeleiding naar continuïteit, omdat die bijdraagt aan een veilig leerklimaat en leidt tot goede studieresultaten. Dat betekent zo min mogelijk wisselingen in de begeleiding van de student.

### 1.3.2 Pluscoaching

Overbelaste jongeren met meervoudige of gestapelde problematiek hebben als gevolg van de problemen die zij ervaren vaak hiaten in hun competenties, kennis en vaardigheden. Die hiaten maken het studenten moeilijk een opleiding te volgen of succesvol af te ronden. Voor hen is pluscoaching beschikbaar. De pluscoach is een aan het onderwijsteam toegevoegde begeleider, met bijzondere pedagogische en didactische kwaliteiten. Met behulp van de plusvoorziening is het mogelijk overbelaste studenten extra te ondersteunen op vakinhoudelijk of pedagogisch-didactisch gebied. De plusbegeleider voert herstelwerkzaamheden uit. Ook kan er worden ingezet op extra ondersteuning bij het vinden en behouden van stages.

De pluscoach staat zowel dichtbij de student als de docent en begeleidt in en buiten de klassensituatie. Pluscoaching kan als extra taak worden belegd bij een mentor. Er kan ook worden gekozen voor een aparte aan het team gekoppelde begeleider in combinatie met het aanbieden van extra ondersteunende programma's. Opleidingsteams kunnen hierin zelf, met gebruikmaking van geormerkt geld, een keuze maken.

### 1.3.3 Zorgcoördinatie

Op opleidingsniveau wordt de uitvoering van de basiszorg gecoördineerd door de zorgcoördinator<sup>4</sup>. De zorgcoördinator ondersteunt en adviseert de mentoren en bevordert hun deskundigheid. De zorgcoördinator ondersteunt de opleidingsmanager bij het ontwikkelen van het zorgbeleid, coördineert en monitort de uitvoering van de begeleiding en onderhoudt vanuit het team de relaties met het LEC en externe partijen.

De zorgcoördinator speelt als teamgebonden deskundige een cruciale rol bij het onderkennen van de hulp- of zorgvragen die de loopbaanbegeleiding overstijgen. Hij bereidt de verwijzingen voor en voert deze uit. De zorgcoördinator is daarmee de filter tussen de teamgebonden begeleiding en de teamoverstijgende specialistische ondersteuning. Hij is de kwaliteitsbewaker van de begeleiding op opleidingsniveau en de bewaker van de scheiding tussen onderwijs, ondersteuning en zorg.

### 1.3.4 Loopbaan Expertise Centrum (LEC)

De diensten van het LEC worden ingezet als de mentor en de student, in overleg met de zorgcoördinator, constateren dat de student behoefte heeft aan specialistische ondersteuning. Dat is het geval als de voortgang van de loopbaan van de student stagneert en niet meer is te beïnvloeden op opleidingsniveau of (preventief) wanneer daar behoefte aan is. Het LEC behoort tot de opleidingsoverstijgende ondersteuning en verzorgt de specialistische loopbaanondersteuning binnen het mbo college. Ieder mbo college heeft een LEC. Het LEC is onderdeel van de basiszorg en valt vanwege zijn college-brede functie onder de directie van het college.

In een LEC zijn de benodigde specialismen op cruciale ondersteuningsgebieden bij elkaar gebracht:

1. loopbaanoriëntatie en ondersteuning bij leerproblematiek
2. ondersteuning van studenten met een beperking
3. ondersteuning door externe professionele hulpverleners
4. professionalisering van opleidingsteams op het gebied van begeleiding en ondersteuning.

Het ROCvA kiest, om het onderscheid tussen onderwijs en zorg te bewaken, voor een aantal externe deskundigen als aanvulling op de eigen professionals. Externe deskundigen brengen vanuit hun eigen organisatie expertise mee en onderhouden die. Ook hebben zij een netwerk dat het onderwijs toegang geeft tot veel bruikbare informatie en hulp. Bovendien hebben externe deskundigen enige afstand tot de onderwijsorganisatie. Zij kijken op een andere manier naar het functioneren van jongeren en het handelen van het onderwijspersoneel. Dat levert het onderwijs nieuwe informatie en inzichten op, die kunnen leiden tot verbeteringen en verdere professionalisering.

---

<sup>4</sup> Hier dient te worden opgemerkt dat bij enkele colleges is gekozen voor de coördinatie van de zorg door een andere functionaris dan de zorgcoördinator, dan wel door het LEC.

Belangrijke externe deskundigen op dit moment zijn het schoolmaatschappelijk werk, schuld-hulpverlening, jeugdartsen van de GGD en ambulante experts vanuit het speciaal onderwijs. Verder is er een nauwe samenwerking met de verslavingsdeskundigen van de GGZ, buurtregisseur en leerplicht.

Binnen het LEC zijn de volgende rollen en functionarissen te onderscheiden:

- Medewerker LEC –met als aandachtsgebied Loopbaanadvies
  - Medewerker LEC –met als aandachtsgebied Specialisme Passend Onderwijs
  - Coach / docent doorstartvoorziening
  - Ondersteunend administratief medewerker
  - Hoofd LEC
  - (Projectleider plusvoorziening)
  - (Leerwerkcoach)
  - Ambulant expert\*
  - Schoolmaatschappelijk werker\*
  - Budgetcoach\*
  - Jeugdarts\*
  - Leerplichtambtenaar\*
  - Buurtregisseur\*
- (\* niet in dienst van het ROCvA)

Het LEC wordt aangestuurd door het hoofd LEC. Deze maakt onderdeel uit van het management-team van het college en is binnen het MT portefeuillehouder ‘begeleiding en ondersteuning’. Dit is een belangrijke waarborg voor verankering van de loopbaanbegeleiding en specialistische ondersteuning in het onderwijs. Het hoofd LEC legt de verbinding tussen de begeleiding en ondersteuning binnen de school naar de begeleiding en ondersteuning buiten de school en draagt zorg voor de afstemming tussen de partijen.

Het LEC is centraal aanspreekpunt voor zowel interne als externe partners. Met regelmaat participeren de hoofden LEC in overleggen met DMO (gemeenten), Leerplicht, DWI, Spirit, de GGD, de GGZ en andere MBO- of VSO instellingen.

De hoofden LEC hebben de afgelopen jaren een sterk team kunnen vormen. Beleidsterreinen zijn onderling verdeeld en per terrein is een van de hoofden LEC vast aanspreekpunt voor RvB, Colleges en externe betrokken partijen. Door deze positie kunnen hoofden LEC externe ontwikkelingen volgen en daarop inspelen. Zij kunnen sturen op beleid en waar nodig nieuw beleid ontwikkelen. Door deze rol zijn diensten zoals onder andere het schoolmaatschappelijk werk, pluscoaching, budgetcoaching, leerwerk coaching, studentenhuisvestingsprojecten, jeugdgezondheidszorg GGD/Jellinek en Leerplicht binnen de Colleges voor studenten beschikbaar.

Daarnaast is op efficiënte wijze nieuwe wet- en regelgeving, zoals Passend Onderwijs, VSV beleid en Plusvoorziening vertaald en geïmplementeerd. Onlangs hebben de LEC's een belangrijke rol kunnen spelen bij de transitie Jeugdzorg in Amsterdam, waarbij zij namens het ROCvA hebben kunnen sturen op beleidsontwikkeling, met als resultaat de inrichting per jan. 2015 van een apart MBO team met jeugdadviseurs (voorheen SMW) en jeugdartsen in de school (in plaats van in een wijkteam op afstand).



### 1.3.5. Overige diensten van het LEC

De opgebouwde expertise van de LEC's heeft zich niet alleen ontwikkeld voor studenten maar ook voor de onderwijsteams. De LEC's hebben daarmee de afgelopen jaren een significante bijdrage kunnen leveren aan het terugdringen van het voortijdig schoolverlaten. Voorbeelden hiervan zijn onder andere:

- Coördinatie van en/of advisering over de Plusvoorziening, Entree en VSV beleid.
- Het leveren van een bijdrage aan de ontwikkeling en professionalisering van de intake
- Ondersteuning bij de intake door het bieden van loopbaanadvies aan afgewezen studenten.
- De inzet van de leerwerkcoaches ter vergroting van werk- en stagemogelijkheden.
- Advisering over aangepaste examinering en aannamebeleid studenten.
- Het op de voet volgen van de VSV-ers en het mede sturen op de VSV resultaten.
- Ondersteuning aan de opleidingsmanagers in de klachtenbehandeling van ouders en studenten.
- Deelname aan stuurgroepen op gebied van begeleiding en ondersteuning zowel binnen het ROCvA als binnen gemeenten, zoals o.a. Plusvoorziening, VSV, Entree, Studentenhuisvesting, School & Schuld, Leerplicht en Jeugdzorg,

Het hoofd LEC stuurt op implementatieprocessen zoals onder andere een uniforme intake en het studentvolgsysteem Eduarte (voor Begeleiding en Ondersteuning). Ook is het LEC betrokken bij de sociale veiligheid in het college en is het mede ontwikkelaar van diverse protocollen op gebied studentenbegeleiding.

### 1.3.6. Het Zorg Advies Team (ZAT)

Het Zorg Advies Team (ZAT) is een overleg per College tussen de zorgcoördinatoren van de opleidingen, de medewerkers van het LEC en professionals van externe instellingen, zoals het Schoolmaatschappelijk werk, Leerplicht, Budgetcoach, Ambulant Begeleiders, de GGD, GGZ en de Buurtregisseur. Doel is het bespreken van casuïstiek van individuele studenten, afstemming, deskundigheidsbevordering en het uitwisselen van informatie vanuit de diverse instellingen.

Het ZAT functioneert als netwerk/uitvoeringsteam én als expertiseteam voor het casusoverleg. Het ZAT wordt geactiveerd wanneer eerdere, lichtere, interventies via de schoolinterne studentenbegeleiding niet toereikend zijn gebleken. De deelnemers aan het ZAT zijn professioneel en deskundig op het gebied van studentenbegeleiding en ondersteuning. Het ZAT bestrijkt zowel de bol als de bbl opleidingen. Het wordt eens per 6 weken georganiseerd en wordt voorgezeten door het hoofd LEC.

Naast het opleidingsoverstijgende ZAT kunnen ook interne zorgadviesteams functioneren. Hierin bespreken de zorgcoördinator, de leerplichtambtenaar, de schoolmaatschappelijk werker en het LEC (op afroep) de zorgleerlingen. Het interne ZAT wordt, idealiter, 2-wekelijks georganiseerd en wordt voorgezeten door de zorgcoördinatoren van de opleiding.

### 1.3.7 Expertisecentrum Passend Onderwijs (ExPO)

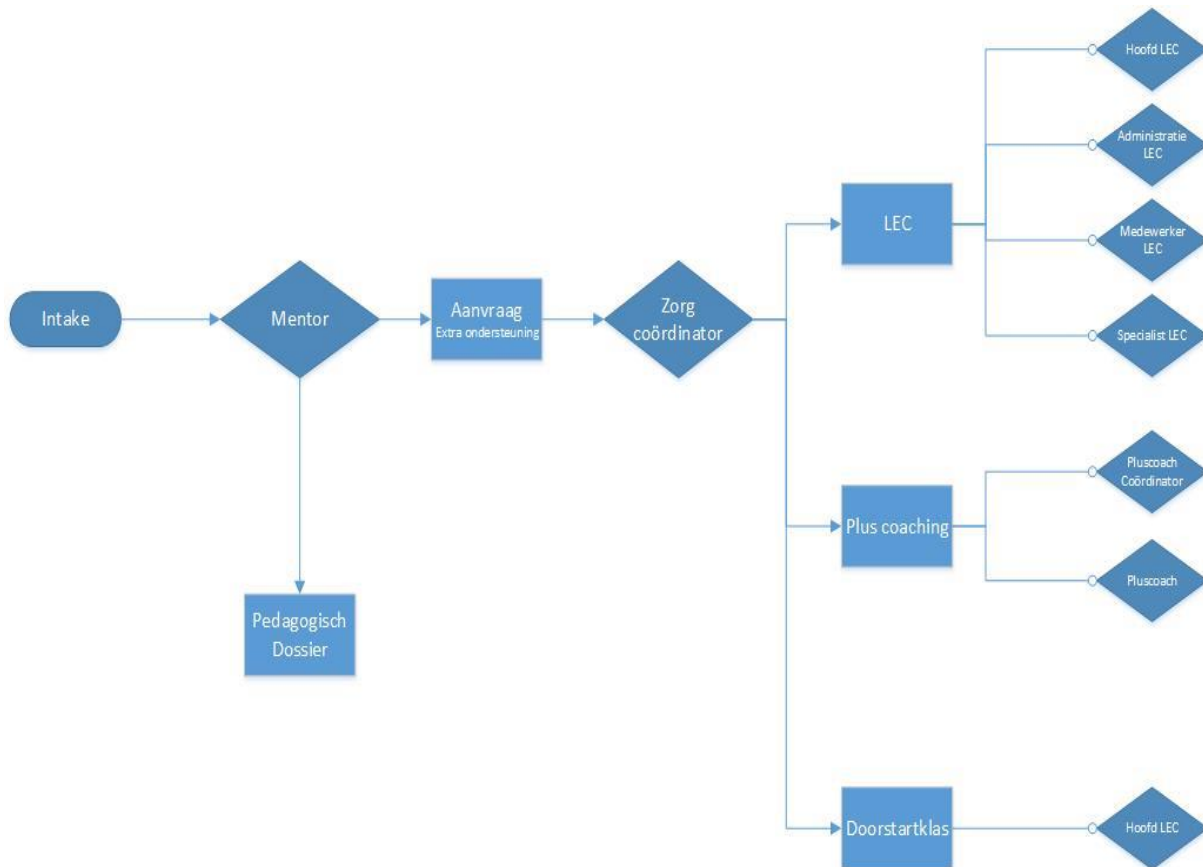
Het Expertise Centrum Passend Onderwijs is een RocvA brede voorziening dat gepositioneerd is in College Centrum, onder aansturing van de directie. Het is een verzamelpunt van ondersteuningsinformatie over kandidaat studenten van het ROCvA. De informatie kan worden aangeleverd vanuit het Voortgezet Speciaal Onderwijs, het regulier Voortgezet Onderwijs of samenwerkingspartners zoals leerplicht, reclassering en hulpverlening. Het gaat hierbij om kandidaten die binnen het voorliggend onderwijs of de voorliggende zorgvoorziening extra ondersteuning hadden, zoals Leerling Gebonden Financiering of een ander vorm van specialistische begeleiding.

Ook dossierinformatie over leerlingen zonder afgerond Voortgezet Onderwijs, die tot de doelgroep Entree Amsterdam behoren, wordt bij ExPO verzameld en beoordeeld. Voor kandidaten, die geen plek vinden bij Entree, of niet geschikt worden bevonden voor het MBO, kan het ExPO ingeschakeld worden en fungeren als station voor informatieoverdracht en adviespunt voor een beter passende plek.

De screeners van het ExPO overleggen met de toeleverende school/voorziening over de ondersteuningsvraag en adviseren (in nauwe samenwerking met de LEC's) over de best passende opleiding. De dossierinformatie die bij ExPO wordt verzameld moet beschikbaar zijn tijdens de onderwijsintake. Als er op basis van de dossierinformatie en het intakegesprek extra specialistische ondersteuning nodig is tijdens de MBO opleiding, wordt de kandidaat verwezen naar het LEC voor het opstellen van een ondersteuningsplan Passend Onderwijs.

## Hoofdstuk 2 Intake

De intake is de verantwoordelijkheid van een opleidingsteam. Op moment dat er een specialistische ondersteuningsbehoefte wordt gesignaleerd wordt het LEC ingeschakeld voor een specialistische intake of voor loopbaanadvies (zie schema).



### 2.1 Begeleidingsproces

Het proces van begeleiding begint bij de intake van aangemelde studenten. In de intakefase wordt onderzocht of de gewenste opleiding past bij het beeld en bij de competenties van de aanmelder en welke concrete begeleiding nodig is. Veel studenten hebben voldoende aan de loopbaanbegeleiding. De mentor begeleidt de student in de opleiding en legt zijn activiteiten, gemaakte afspraken en vorderingen vast in een pedagogisch dossier.

### 2.2 Standaard intake

ROCvA en ROCvF bieden iedere kandidaat-student een intake die leidt tot een advies voor een passend opleidingstraject, gebaseerd op de opleidingswens van de kandidaat, de voorgaande opleiding, werkervaring en overige relevante informatie.

- Iedere kandidaat voor een opleidingstraject in ROC van Amsterdam en ROC van Flevoland krijgt een intakeprocedure.

- De intake leidt minimaal tot duidelijkheid over de volgende factoren:
  - \* Opleidingswens.
  - \* Vooropleiding en werkervaring.
  - \* Instroomrechten
  - \* Persoonlijke omstandigheden en kwaliteiten
  - \* Leervermogen en leerpotentieel
  - \* Niveau van het Nederlands, rekenen en moderne vreemde talen
  - \* Heeft de student passend onderwijs nodig? Wat is de zorgbehoefte van de student?
- Bij de intake wordt zoveel mogelijk gebruik gemaakt van zorginformatie van de voorgaande school<sup>5</sup>.
- Het resultaat van ieder intakeproces is een advies voor een passend opleidingstraject in het ROC van Amsterdam of ROC Flevoland. Dit advies wordt vastgelegd in een dossier.
- De resultaten van de intake worden ter beschikking gesteld van het opleidingsteam voor juiste plaatsing, voor inrichting van het opleidingstraject (eventueel met aanvullende programma's) en voor optimale loopbaanbegeleiding.
- De resultaten van het intakeproces vormen de start voor het opstellen van een persoonlijk ontwikkelingsplan voor de student.
- De intake blijft verantwoordelijk voor de kandidaat-student tot deze zich heeft gemeld bij het opleidingsteam.
- Intakeprocessen kunnen doorlopen tot in de eerste onderwijs periode (eerste 10 weken)

---

<sup>5</sup> In het kader van Passend Onderwijs wordt hiervoor ExPO in gezet.

## 2.3 Specialistische intake bij het LEC

Alle (aspirant) studenten die vanuit de intake door de opleiding worden verwezen krijgen een specialistische intake bij het LEC. We kennen verschillende vormen van specialistische intake ;

### 1. *Het opstellen van een ondersteuningsplan*

Op moment dat de intaker een specialistische ondersteuningsbehoefte signaleert (als er sprake is van belemmeringen / beperkingen zoals chronische/langdurige ziekte, handicap of gedragsstoornissen), wordt de jongere in overleg met de zorgcoördinator verwezen voor een specialistisch intakegesprek bij de LEC Specialist Passend Onderwijs.

Tijdens dit specialistische intakegesprek, waarbij indien mogelijk de ouders aanwezig zijn, zal nader worden ingegaan op eventuele beperkingen en de daaruit voortvloeiende ondersteuningsbehoefte. Er wordt tevens een inschatting gemaakt van de haalbaarheid van het gekozen opleidingstraject. Er wordt onderzocht welke ondersteuning er nodig én mogelijk is om de opleiding succesvol te doorlopen. Hierbij wordt gebruik gemaakt van het ondersteuningsprofiel van de opleiding. Ook wordt bepaald wie de ondersteuning het beste kan bieden: mentor, pluscoach, zorgcoördinator, schoolmaatschappelijk werker, budgetcoach, LEC specialist, externe specialisten ( AB-ers).

Uiteindelijk wordt het ondersteuningsplan (zie bijlage 1) opgesteld door de LEC medewerker, de zorgcoördinator en eventueel de AB-er. Dit is een bijlage bij de Onderwijsovereenkomst. Er is overleg met de intakecoördinator of zorgcoördinator van de opleiding over plaatsing. Indien nodig zullen beter passende trajecten en/of opleidingen met de jongere worden besproken. Het LEC draagt hierbij warm over. Tevens wordt onderzocht of de student recht heeft op aanpassingen tijdens het examen.

### 2. *Negatief plaatsingsadvies*

Als tijdens het intakeproces blijkt, dat de student niet op zijn plaats is bij de gekozen opleiding verwijst de intaker door naar de loopbaanadviseur van het LEC. De loopbaanadviseur zoekt samen met de student naar een andere passende opleiding of ander traject.

### 3. *Toelatingsonderzoek (zie bijlage 2)*

Studenten die geen VO-diploma hebben kunnen in sommige gevallen gebruik maken van een toelatingsonderzoek.

### 4. *Verzoek Aangepaste examinering*

Bijna alle studenten met een beperking hebben last van tijdsdruk en of faalangst bij toetsen en opdrachten. In bepaalde gevallen hebben studenten recht op aangepaste examinering. Denk aan dyslexie, dyscalculie, enz. Hiervoor is een verklaring van een specialist /psycholoog nodig. Het LEC gaat in gesprek met de student die een verzoek doet om aangepaste examinering.

Bij de intake, of later in de opleiding, kan duidelijk worden dat extra begeleiding gewenst is. Dit kan zijn in de vorm van loopbaanadvies, specialistische ondersteuning, schoolmaatschappelijk werk,

schuldhulpverlening, leerwerk-coaching of jeugdarts (allen georganiseerd in het LEC), pluscoaching (vanuit de opleiding) of de doorstartklas (aanvraag via het LEC).

## Ondersteuningsplan Passend Onderwijs



### A. Persoonsgegevens

<b>Student</b>	...
<b>Telefoonnummer/email</b>	...
<b>Opleiding Niveau - Leerweg</b>	..... Niveau: _ Leerweg: BOL/BBL
<b>Loopbaanbegeleider</b>	...
<b>Zorgcoördinator</b>	...
<b>LEC medewerker</b>	...
<b>Contactpersonen buiten school</b>	...
<b>Ouders</b>	...
<b>Telefoonnummer/email</b>	...
<b>Overige contactpersonen</b>	Denk b.v. aan hulpverlener, vertrouwensrelaties, partner, sportcoach, familieleden
<b>Naam</b>	...
<b>Telefoonnummer</b>	...

Diagnose	Beschrijving Problematiek	Ondersteunende documenten
...	...	...

**B. Aandachtsgebieden**    Fysiek / cognitief /soc. maatschappelijk / soc. emotioneel / visueel / auditief / spraak-taal / taal en rekenen

Ondersteunings gebied	Ondersteuningsvraag	Acties	Actoren
Individuele aandacht	...	...	...
Verzorging	...	...	...
Didactische ondersteuning	...	...	...
Didactische materialen	...	...	...
Fysieke omgeving	...	...	...
Specialistische expertise	...	...	...
Examen	...	...	...



**C.****Ondersteuningsmatrix studiejaar**

<b>Arrangement</b>	<b>Inzet begeleiders</b>	
<ul style="list-style-type: none"><li>○ Licht (0,5)</li><li>○ Midden (1)</li><li>○ Intensief (1,5)</li></ul>	<ul style="list-style-type: none"><li>○ Intern specialist</li><li>○ Extern specialist</li></ul>	...
		<b>Inzet uren</b>
<ul style="list-style-type: none"><li>○ Kortdurend    10    Weken</li><li>○ Middellang    20    Weken</li><li>○ Langlopend    40    Weken</li></ul>	...	Naam actor: ... - ____ uren Naam actor: ... - ____ uren Naam actor: ... - ____ uren
		<b>Totaal ____ uur</b>

## **D.      Aanhangsel Onderwijsovereenkomst**

Partijen verklaren zich akkoord met bovenstaand ondersteuningsplan als onderdeel van de onderwijsovereenkomst, voor de daarin aangegeven duur van de ondersteuningsactiviteiten, of zolang er aanleiding is de ondersteuning aan te bieden. Bij tussentijdse wijzigingen wordt het ondersteuningsplan, alsook dit deel van de overeenkomst, geactualiseerd.

**Naam student / ouders**

Handtekening

**Naam hoofd LEC**

Handtekening

**Naam opleidingsmanager**

Handtekening

## Bijlage 2 Voorstel route, middelen en criteria voor het Toelatingsonderzoek

### Specialistische intake en toelatingsonderzoek

Jongeren zonder VO diploma gaan eerst een Entree opleiding volgen om daarna door te stromen naar een MBO niveau 2 opleiding of ze worden toegeleid naar werk. Zie onderstaand schema.

Ongediplomeerde instroom uit	Naar
PrO/ VSO	PrO-ROC
Vmbo B	Entree
Vmbo K	Entree
Vmbo T (G)	Entree of mbo Niveau 2 of 3 (toelatingsonderzoek)
Havo 3-4 zonder overgangsbewijs	Entree of mbo Niveau 2 of 3 (toelatingsonderzoek)
Havo 3-4 met overgangsbewijs	Mbo Niveau 3 of 4

- Leerlingen afkomstig uit het Praktijkonderwijs (PrO) of VSO

Gelet op de eisen die worden gesteld aan Nederlands en rekenen wordt het voor de PrO-VSO groep lastig om door te stromen naar niveau 2 en ligt de arbeidsmarktroute voor de hand. Hierover zullen op regionaal niveau, dus per Entree-entiteit, afspraken moeten worden gemaakt. Voor Amsterdam (exclusief Airport) is een convenant in de maak waarin de PrO-ROC route als 'koninklijke weg' wordt benoemd. Leerlingen blijven ingeschreven in hun oude school, lopen drie dagen stage, komen een dag per week terug op school en volgen de vijfde dag (contract)onderwijs aan het ROC. De scholen betalen voor de 'Entree-BBL' inclusief examinering en zijn na diplomering verantwoordelijk voor plaatsing op de arbeidsmarkt. Leerlingen voor wie het daarna (toch) mogelijk lijkt om een niveau 2-opleiding te volgen, worden bij het ROC ingeschreven.

- Uitvallers uit het Vmbo B en Vmbo-K  
Alle leerlingen die ongediplomeerd instromen vanuit Vmbo B of K gaan naar Entree
- Uitvallers uit Havo/Vwo met een overgangsbewijs 3-4  
Deze groep is wettelijk toelaatbaar tot het Mbo, en volgt derhalve de reguliere (intake)route
- Uitvallers uit Vmbo-T 4 of Havo 3 zonder overgangsbewijs  
De lastigste groep. Cognitief kunnen de meeste van deze leerlingen het Mbo goed aan. In veel gevallen is er echter meer aan de hand en is deze groep gebaat bij de begeleiding en pedagogische aanpak die de Entree-opleidingen bieden. Om dit vast te stellen is een specialistische intake nodig. Deze groep volgt qua 'routing' dan ook het werkproces Passend Onderwijs, waarbij het onderwijsteam ( de Entree opleiding) het LEC inschakelt om de juiste keuze (d.w.z. Mbo 2 -3 of Entree) vast te stellen door middel van een **toelatingsonderzoek**.

Om pedagogische en financiële redenen (uitnutting van de Entree-bekostiging) heeft plaatsing in de Entree-context de voorkeur; inhoudelijk en gelet op het cognitieve niveau van deze groep is een versneld Entree-traject richting niveau 2 (of wellicht 3) daarbij zeer gewenst.

### **Route**

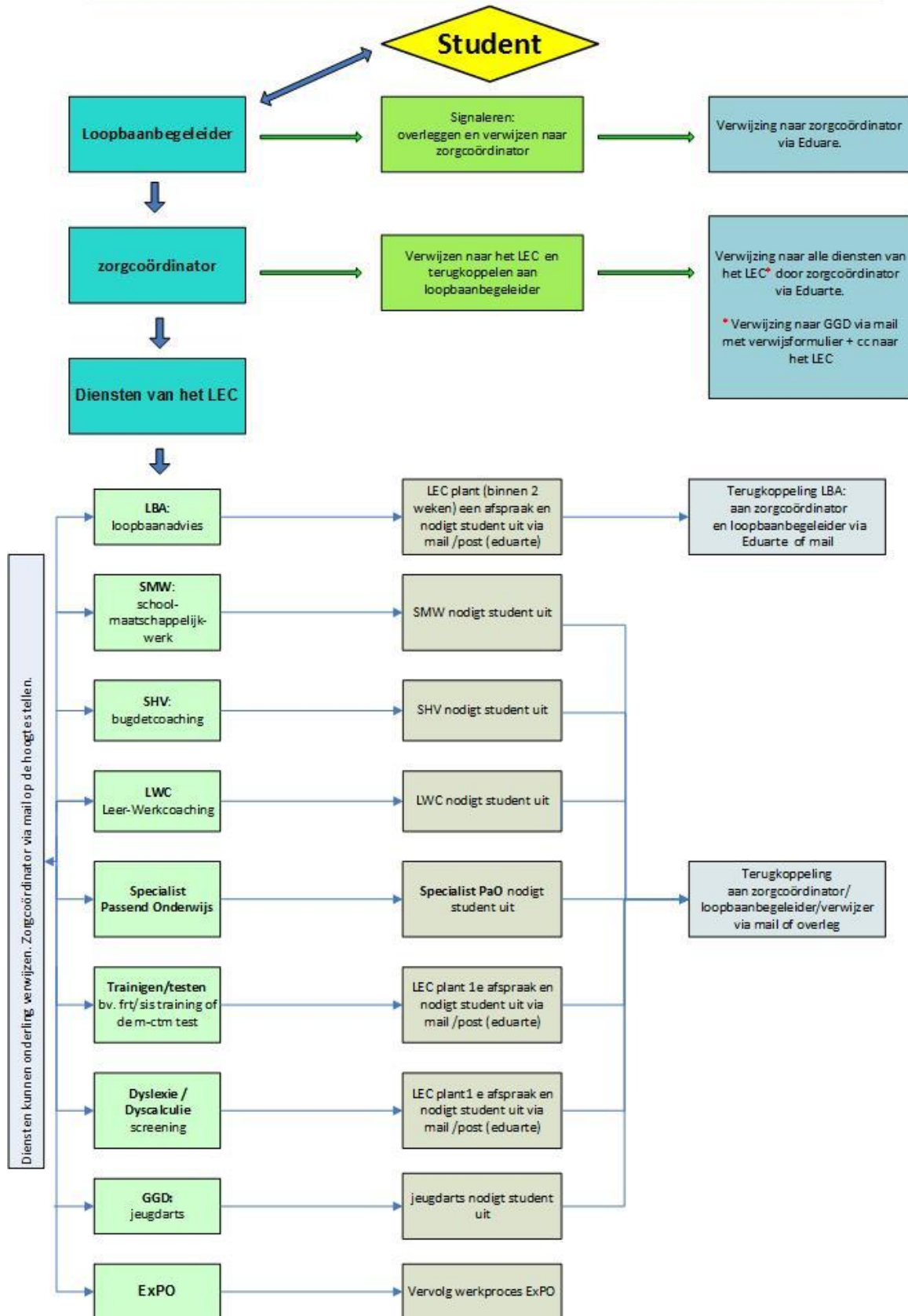
De Entree opleiding geeft na de intake een advies voor een toelatingsonderzoek bij het LEC. De loopbaanadviseur van het LEC houdt een specialistische intake waarin het reeds ingevulde intake-formulier grondig wordt doorgenomen.

### **Criteria en middelen**

Sociaal- maatschappelijke problemen ( zoals schulden, kind, dakloos, contact met justitie enz) mogen geen belemmering zijn voor het succesvol doorlopen van de opleiding. Indien er sprake is van niet te zware psycho-sociale (gedrags) belemmeringen dan wordt van de jongere verwacht dat hij open staat voor ondersteuning en er dient een ondersteuningsplan te worden opgesteld.

De jongere maakt een Toets Nederlands en rekenen; beide onderdelen moeten op minimaal niveau 1f behaald worden. Als de jongere op Mbo niveau 2 of 3 aangenomen zou kunnen worden dient er ook nader te worden gekeken naar de meest passende beroepsopleiding met behulp van een beroepskeuzetest (of andere onderdelen uit ROC traject).

## Werkprocessen verwijzingen naar LEC en LEC diensten



**Einde traject:** zorgcoördinator en loopbaanbegeleider/verzuimcoördinator beslissen over voortzetten of uitschrijving van de opleiding en communiceren dit naar de student.

## Bijlage 4 Rolbeschrijvingen in de Basale begeleiding

### Rolprofiel van de Mentor<sup>6</sup>

#### Het ROCvA / ROCvF biedt iedere student individuele loopbaanbegeleiding.

- Iedere student heeft tijdens elke fase van zijn opleiding een mentor.
- De mentor bewaakt het overzicht over de (competentie)ontwikkeling van een student.
- De mentor stelt de voortgang van de student vast met behulp van de volgende instrumenten:
  - een studentdossier uit de intake (met o.a. informatie van de voorgaande school)
  - een startprofiel
  - een persoonlijk ontwikkelplan (POP)
  - een persoonlijk activiteiten plan (PAP)
  - een portfolio
  - gegevens uit een studentvolgsysteem.
- De mentor bouwt voort op de ontwikkeling van de student in voorgaand onderwijs.
- Tijdens iedere onderwijsperiode heeft iedere student een loopbaanbegeleidingsgesprek.
- Voor iedere student zijn de contacturen loopbaanbegeleiding per periode vastgesteld.
- De student voert ten minste tweemaal per jaar een gesprek met de mentor waarbij de ontwikkeling van de student wordt gewaardeerd en geregistreerd in het studentvolgsysteem.
- Een student wordt jaarlijks ten minste tweemaal uitgenodigd voor het voeren van een loopbaanbegeleidingsgesprek.
- Loopbaanbegeleiding en ondersteuning zijn apart te onderscheiden activiteiten.

#### Coachen

De mentor coacht de student tijdens zijn schoolloopbaan zodanig dat zijn persoonlijke ontwikkeling zo goed mogelijk tot zijn recht komt.

#### Probleemanalyse en oordeelsvorming

De mentor adviseert de student op adequate wijze over keuzes betreffende het leertraject op maat en de hierbij benodigde begeleiding en overige ondersteuning. De mentor heeft een open oog en oor, hij onderkent en signaleert mogelijke belemmeringen in de loopbaan. De mentor is in staat:

- met de student aanpak van de belemmeringen te plannen, uit te voeren en te evalueren
- de student adequaat te informeren over hulp en ondersteuningsmogelijkheden
- in overleg met de zorgcoördinator individuele ondersteuning te bieden zodat de student optimaal kan blijven deelnemen aan het opleidingstraject.
- de student in overleg met de zorgcoördinator efficiënt te verwijzen naar pluscoach of het LEC.

#### Overige taken van de mentor

- informeert ouders/verzorgers over de voortgang van de loopbaan en eventuele belemmeringen
- behandelt klachten van ouders/verzorgers.

---

<sup>6</sup> Met de komst van Eduarte is de benaming loopbaanbegeleider veranderd in mentor. Wel spreken nog we nog altijd over loopbaanbegeleiding.

- levert tijdig gegevens aan als de student gemeld wordt bij DUO/Leerplicht

## Rolprofiel van de pluscoach

De pluscoach is gedurende het begeleidingstraject voor plusstudenten het eerste aanspreekpunt. De pluscoach houdt het overzicht over de student op het terrein van de specifieke problematiek, aanpak, vorderingen, begeleiding en absentie. Samen met de mentor wordt de begeleiding afgestemd en worden er afspraken gemaakt over o.a. de eindoverdracht van de plusbegeleiding. De pluscoach:

### Begeleidt individuele studenten

- geeft aandacht, structuur, voert individuele (voortgang) gesprekken, presentie- en verzuimgesprekken, zoekt samen naar support voor schoolbezoek, helpt indien nodig bij opleidingskeuzes, helpt bij zelfreflectie
- bezoekt lessen, observeert de student/onderwijssituatie
- brengt (gestapelde) problematiek in kaart, stelt samen met de student een trajectplan op, evalueert en stelt dit bij en sluit dit kort met de mentor
- bespreekt wensen en mogelijkheden van stage en werk en bereidt voor op eerste contact
- begeleidt, indien nodig, bij (eerste) stage bezoek en treedt indien nodig op als stagebegeleider
- onderhoudt contacten met ouders, verzorgers e.d. en informeert over voortgang
- informeert en adviseert alle interne en externe betrokkenen inclusief onderwijsteam over student en zorgt voor afstemming in de aanpak
- schakelt zorgcoördinator in voor o.a. verwijzing naar specialistische in- of externe ondersteuning en ontvangt de terugkoppeling
- ondersteunt bij aanvragen van voorzieningen
- zorgt bij beëindiging van het plustraject voor een eindrapportage en voor de overdracht aan de mentor

### Verzorgt in groepsverband vaardigheidstrainingen

- traint studenten in het aanleren van vaardigheden zoals bijv. solliciteren, presenteren, plannen e.d.
- helpt bij het oriënteren op en ontwikkelen van trainingen en programma's t.b.v. de doelgroep overbelaste studenten.

### Is verantwoordelijk voor de rapportages

- monitort het begeleidingstraject en rapporteert/ documenteert
- controleert de volledigheid van de verslagleggingen
- maakt rapportages en eindrapportages voor de overdracht aan betrokkenen, maar ook t.b.v. de financiële verantwoording

### Ondersteunt opleidingsteam in de aanpak van de plusstudent

- rapporteert over de student afspraken en aanpak
- vertaalt expertise en deelt dit met onderwijsteam
- geeft advies over aanpak en effecten van gedrag

## Rolprofiel van de zorgcoördinator

### De zorgcoördinator

- kan mentoren ondersteunen, heeft coachend vermogen naar collega's
- heeft een 'open oog en oor' en empathisch vermogen
- beschikt over uitstekende gespreksvaardigheden
- is geïnteresseerd in vragen en problemen van studenten
- kan omgaan met weerstand, ontwikkelt vertrouwensbasis naar collega's
- kan het probleem bij de ander laten
- is resultaatgericht.

### Taken zorgcoördinator

- ondersteunt en begeleidt de mentoren; hij geeft feedback, bewaakt de kerntaken van de mentoren en stimuleert hen in hun ontwikkeling
- versterkt de professionaliteit van de mentoren op het gebied van zorg (vraagt, in overleg met de opleidingsmanager scholing aan bij het LEC, of elders)
- ziet erop toe dat er structureel studentbesprekingen (intern zorgoverleg) worden gepland in de jaarplanningen worden gehouden door de mentoren en is aanwezig bij deze besprekingen met een wakend oor en oog voor de zorgstudenten en is hier, indien mogelijk, voorzitter van
- ziet erop toe dat er warme overdracht plaatsvindt tussen mentor indien deze 'meegaat' met de student in het volgende schooljaar
- overlegt samen met de mentor (en student) welke actie er kan worden ondernomen, en maakt indien nodig, afspraken over tijdig verwijzen van de student naar het LEC of het ZAT.
- vult het benodigde verwijsformulier zorgvuldig in en stuurt dit in EduArte naar het LEC
- ondersteunt bij het maken van actieplannen (d.w.z. adviezen en stappen samen met mentor op papier zetten) en ziet toe op de uitvoering ervan
- is de verbinding tussen de mentoren en het LEC en tussen de mentoren en het ZAT
- ziet erop toe dat mentoren hun studenten tijdig en volgens protocol melden bij Leerplicht.
- coördineert het organiseren van activiteiten zoals ouderavonden
- ziet erop toe dat binnen de intake voldoende en op de juiste manier aandacht is voor de zorgstudenten en dat er z.s.m. naar boven wordt gehaald wie in aanmerking komt voor ondersteuning in het kader van Passend Onderwijs; dit gebeurt in nauwe samenwerking met de instroom- en of intakecoördinator
- neemt deel aan het (interne en externe) ZAT en brengt de casuïstiek vanuit mentoren in
- heeft direct contact met SMW, budgetcoach, LP op de locatie
- geeft voorlichting over mogelijkheden voor vervolgopleidingen aan mentoren
- houdt exitgesprekken en vult de exitformulieren in
- hanteert de schorsings- en verwijderingprocedure op de juiste manier: altijd in overleg met de opleidingsmanager als het gaat om schorsing en vóór uitschrijving doorverwijzen naar het LEC
- brengt advies uit aan de opleidingsmanager over studentenzorg en begeleiding.
- komt met (scholings/ontwikkelings)vragen/problemen/advies m.b.t. studentenzorg en begeleiding bij LEC en de opleidingsmanager
- heeft de verantwoordelijkheid om de eigen deskundigheid/professionaliteit te ontwikkelen



## Bijlage 5

### Rollen en functionarissen binnen het LEC in dienst van ROCvA/ROCvF

#### Medewerker LEC –met als aandachtsgebied Loopbaanadvies

Deze medewerker LEC begeleidt (potentiële) studenten bij diverse atypische schoolloopbaanvraagstukken voor zover deze niet door de mentor en zorgcoördinator gerealiseerd kunnen worden.

#### Taken

Helpt individuele studenten bij het maken van studie- en loopbaankeuzes door:

- het voeren van adviesgesprekken op het gebied van opleiding
- en de arbeidsmarkt
- het onderzoeken van de hulpvraag bij mogelijke leerstoornissen, sociaal-emotionele problemen, motivatieproblemen, chronische ziekte of handicap\*
- het (laten) inzetten van instrumenten als beroepskeuzetesten, assessment, capaciteitentest, faalangsttraining, assertiviteitstraining, screening dyslexie of dyscalculie\*
- het opstellen van een advies en vervolgtraject in een ondersteuningsplan eventueel in overleg met ouders, verzorgers, mentor, zorgcoördinator enz.\*
- het ondersteunen van studenten en mentors/ zorgcoördinatoren met het aanvragen van ondersteuning, het aanvragen van een Wajonguitkering en/ of studiefinanciering
- het ondersteunen van studenten en mentors/ zorgcoördinatoren door het geven van advies, voorlichting, workshop of training over begeleiding en ondersteuning\*
- het onderhouden van contacten met medewerkers LEC van de andere Loopbaan Expertise Centra en coördinatoren instroomklassen van het ROCvA
- kennis te hebben van de ROCvA opleidingen en andere mbo/hbo vervolgopleidingen.
- deel te nemen aan de Zorgadviesteams
- opleidingen te ondersteunen/ te adviseren bij de intake of een specialistische intake uit te voeren\*
- te werken met het studentvolgsysteem Trajectplanner/Eduarte
- een bijdrage te leveren aan de ontwikkeling van het LEC.

De met een sterretje (\*) gemarkeerde taken liggen ook op het terrein van de hieronder beschreven Specialist Passend Onderwijs. Overleg binnen een LEC-team hierover is van belang.

## Medewerker LEC –met als aandachtsgebied Specialist Passend Onderwijs

### Taken ten behoeve van de student:

- geeft advies over de begeleiding van de student
- verzorgt specialistische intakes voor aankomende studenten met een handicap of beperking
- ondersteunt bij intakes van studenten die vermoedelijk extra ondersteuning nodig hebben
- ondersteunt bij aanvraag extra ondersteuning van studenten, o.a. het opstellen van een onderwijskundig rapport
- biedt ondersteuning (in meer of mindere mate) bij het opstellen van ondersteuningsplannen
- begeleidt studenten in overleg met de betreffende zorgcoördinator en ambulant begeleider
- biedt (specialistische) begeleiding en ondersteuning bij leerproblemen, gedragsproblemen en handicaps

### College brede taken:

- is aanspreekpunt voor studenten die een opleiding willen volgen bij een MBO College
- is aanspreekpunt voor ouders, zorgcoördinatoren, docenten en ambulant begeleiders RECs
- maakt een overzicht van studenten die gebruik maken van extra ondersteuning per opleiding
- signaleert tijdig de 'verlooptdatum' van ondersteuningsplannen
- organiseert deskundigheidsbevordering van docententeams
- neemt deel aan het afstemmingsoverleg Expertisecentrum Passend Onderwijs (ExPO)
- voert in samenwerking met het ExPO de landelijke regelgeving binnen het MBO College in
- draagt zorg voor specialistische intake, indicatiestelling en zorgtoewijzing voor studenten met een extra ondersteuningsbehoefte
- adviseert de directie en de teams bij het ontwikkelen en uitvoeren van passend onderwijs en de transitie van LGF naar Passend Onderwijs
- organiseert en verzorgt trainingen aan medewerkers op het gebied van passend onderwijs
- stelt ondersteuningsplannen van studenten met leerproblemen, gedragsproblemen, chronische ziekten of handicaps; evalueert deze en past deze aan
- zet instrumenten in (capaciteitenonderzoek, IQ testen, dyslexie - onderzoek, dyscalculie-onderzoek, RT diagnostiek, faalangst) en evalueert en verbetert deze
- biedt empowermenttrainingen
- verwijst (eventueel) studenten door naar in- en externe instanties
- onderhoudt contacten met ketenpartners buiten het ROC van Amsterdam
- registreert, rapporteert en adviseert over uitvoering passend onderwijs binnen de colleges.

### Taken bij de specialistische intake:

- voert methodisch gesprekken
- analyseert pedagogisch-didactische informatie
- signaleert ondersteuningsvragen
- communiceert informatie uit de intake intern en extern
- voert relevante testen uit
- adviseert over mogelijkheden student
- indiceert zorg, stelt ondersteuningsplannen op
- adviseert over plaatsing in het ROC van Amsterdam en ROC van Flevoland
- adviseert over doorplaatsing buiten het onderwijs
- verwijst naar extern aanbod, onderwijs, arbeid of zorg.

## Coach / docent doorstartvoorziening

### Taken en werkzaamheden

- begeleidt en coacht heroriënterende studenten binnen de doorstartvoorziening
- voert adviesgesprekken met (groepen) studenten op het gebied van opleidingen en arbeidsmarkt
- begeleidt dreigende uitvallers naar een (nieuwe) opleiding
- realiseert (snuffel)stageplekken voor de studenten van de doorstartvoorziening
- ontwikkelt het programma van de doorstartvoorziening
- voert het programma van de doorstartvoorziening uit
- verwijst studenten eventueel door naar in- en externe instanties
- onderhoudt contacten met ketenpartners buiten het ROC van Amsterdam
- registreert, rapporteert en adviseert over en naar aanleiding van gevoerde gesprekken en trainingen en communiceert daarover met verwijzers met gebruik van het digitale voortgangsregistratiesysteem

## Leerwerkcoach

### Taken:

- legt en onderhoudt in samenwerking met stagebureaus/stagecoördinatoren contact met werkgevers, brancheorganisaties etc., teneinde relevante werkplekken te genereren
- inventariseert vacatures/stageplaatsen in samenwerking met stage-coördinatoren
- stelt met de student een samenwerkingsovereenkomst op waarin de afspraken voor het te volgen traject worden vastgelegd
- zorgt voor goede begeleiding en matching tussen student en werkgever
- onderhoudt contact met werkgevers en studenten na plaatsing
- adviseert werkgevers t.a.v. subsidiemogelijkheden (opleidingsfonds, jobcoaching)
- heeft kennis van de regionale arbeidsmarkt en mbo opleidingen
- verzorgt, indien nodig, sollicitatie- en werknemersvaardigheden trainingen
- biedt individuele begeleiding aan studenten bij het opstellen van cv en sollicitatiebrieven
- draagt zorg voor verslaglegging van de voortgang van het proces in Trajectplanner/ EduArte

## Hoofd LEC

Het hoofd LEC werkt voor alle opleidingen binnen het College, coördineert de ondersteuning en begeleiding voor de studenten binnen het College, zorgt voor het tot stand komen van een zorgbeleid dat College breed gedragen wordt.

Het hoofd LEC adviseert opleidingsmanagers inzake begeleiding en ondersteuning. Het hoofd LEC neemt deel aan en participeert in MBO College- en ROC brede overleggen daar waar het gaat over de begeleiding- en ondersteuningsstructuur.

Het hoofd LEC is aanwezig bij het MT-overleg indien het over begeleiding en ondersteuning gaat. Het hoofd LEC wordt aangestuurd door de directie van het MBO College.

Het hoofd LEC is een spil in de begeleiding- en ondersteuningsstructuur en is de verbindende schakel tussen het LEC en zorgcoördinatoren en tussen het LEC en het ZAT

Het hoofd legt de relatie tussen de begeleiding en ondersteuning binnen de school naar externen en de relatie tussen ondersteuning van buiten de school naar de begeleiding en ondersteuning binnen de school.

Daarnaast houdt het hoofd LEC zich beleidsmatig bezig met ontwikkelingen of problemen t.a.v. de ondersteuning en begeleiding van studenten, zowel binnen de opleidingen van het MBO College, als het ROCvA.

Het hoofd LEC is op een aantal colleges verantwoordelijk voor de aansturing en ontwikkeling van de Plusvoorziening en het VSV-beleid.

### Taken Hoofd LEC:

- Aansturing medewerkers van het LEC, zowel interne als externe medewerkers binnen het LEC
- Het maken van beleid ten aanzien van de ondersteuning, neemt deel aan diverse stuurgroepen
- Signalering maatschappelijke ontwikkelingen en de hieraan verbonden tendensen in de hulpvraag en hulpverlening
- Bundeling en inventarisering begeleiding- en ondersteuningsvragen.
- Voorlichting, advisering en ondersteuning zorgcoördinatoren en opleidingsmanagers.
- Onderhouden contacten met externe partners.
- Advisering directie.
- Verantwoording en rapportage aan de directie.
- Heeft overzicht over de verwijzingsstromen
- Bewaking van de kwaliteit van de studentenOndersteuning en -begeleiding.
- Controle of doelstellingen vanuit Aanval op de uitval worden behaald
- Coördinatie samenwerking tussen de verschillende hulpverleners binnen de school (Schoolmaatschappelijk werkers, Schuldhulpverleners, Jeugdarts en Leerplicht + ambtenaren)
- Houdt overzicht en toezicht op de uitvoering van de taken van de Schoolmaatschappelijk werkers en Schuldhulpverleners.
- Voorzitter van de Zorgadviesteams
- Het opstellen van rapportages/jaarverslagen e.d. over de verrichte werkzaamheden van het LEC en haar medewerkers
- Draagt zorg voor eigen ontwikkeling en professionalisering.
- Is budget verantwoordelijke
- Legt verantwoordelijkheid af aan de directie van het MBO College

## Bijlage 6 Beschrijving van de taken van functionarissen van het LEC die niet bij het ROC van Amsterdam in dienst zijn

### Ambulant begeleider

- geeft advies over de begeleiding van de student
- biedt ondersteuning (in meer of mindere mate) bij het opstellen van ondersteuningsplannen
- begeleidt direct studenten in overleg met de betreffende zorgcoördinator en ambulant begeleider
- biedt (specialistische) begeleiding en ondersteuning bij leerproblemen, gedragsproblemen en handicaps
- organiseert deskundigheidsbevordering van docententeams
- stelt ondersteuningsplannen van studenten met leerproblemen, gedragsproblemen, chronische ziekten of handicaps; evalueert deze en past deze aan
- registreert, rapporteert en adviseert over uitvoering van passend onderwijs binnen de colleges

### Schoolmaatschappelijk werker

Studenten met psychosociale problemen kunnen door de zorgcoördinator worden aangemeld bij de schoolmaatschappelijk werker, die op elke opleidingslocatie aanwezig is. Het (school)maatschappelijk werk concentreert zich vooral op situaties waarin sprake is van psychosociale problematiek bij de leerling of het gezin. Met hulpverleningsmethoden en -technieken kunnen probleemleerlingen en (multi) probleemgezinnen worden ondersteund. Er is een korte lijn naar gespecialiseerde hulpverlening.

Bekende problematiek: problemen in relatie of gezin, sociaal-emotionele ontwikkeling, problemen met medeleerlingen of docenten, contacten met politie/justitie, huisvesting en psychische problematiek.

#### Taken Schoolmaatschappelijk werk binnen het ROCvA:

- Advies voor de student
- Consult voor de mentor/zorgcoördinator
- Indicatiestelling
- Ambulante zorg: 5 tot 10 begeleidingsgesprekken met de student
- Coördinatie van zorg
- Deelname aan het ZAT
- Consult- en adviesfunctie voor docenten

## Budgetcoach

Het ROCvA werkt samen met de Dienst Werk en Inkomen (DWI) van de gemeente Amsterdam en met Westerbeek COD, een bureau voor schuldhulpverlening. Jongeren kunnen met al hun financiële vragen bij de budgetcoaches terecht. Zo kunnen studenten terecht met vragen over bijvoorbeeld de studiefinanciering, de belastingdienst of over het aanvragen van zorg- en huurtoeslag. Het doel is om zo eventuele financiële problemen te voorkomen. Daarnaast kunnen studenten ook terecht wanneer zij schulden hebben en niet weten hoe ze die zelf op kunnen lossen. Studenten kunnen zelf binnen lopen of door de zorgcoördinator worden verwezen naar het LEC.

## Jeugdarts

Bij de jeugdarts kunnen studenten terecht met vragen over hun gezondheid (fysieke / geestelijke problemen) en leefstijl die invloed hebben op schoolgang (bijvoorbeeld ziekteverzuim) en de studievoortgang. In overleg met de student verwijst de zorgcoördinator via het LEC studenten naar het spreekuur van de jeugdarts. Studenten kunnen ook zelf een afspraak maken met de jeugdarts.

### **Meerwaarde van de jeugdarts:**

- het kunnen duiden van lichamelijke klachten, het diagnosticeren van ziektebeelden
- het leggen van de relatie tussen psychosociale problemen en lichamelijke klachten
- het analyseren van problemen op zowel het medische als het psychische en sociale vlak
- intercollegiale consultatie bij huisarts en andere behandelaars. Verifiëren van diagnose, behandeling en duur. Behandelaars op het spoor zetten van advisering t.a.v. verzuim.
- zo nodig overleg met een verzekeringsarts of bedrijfsarts (bij uitval BBL)
- advies ten aanzien van aanpassingen leerprogramma / onderwijs / stage
- verwijzen naar huisarts, GGZ etc. voor verder onderzoek.
- kan medische verklaring afgeven i.v.m. verlenging studiefinanciering

De jeugdarts heeft beroepsgeheim evenals de huisarts. De huisarts is echter vaak ook de arts van de rest van de familie en het kan daardoor drempelverhogend zijn om een huisarts te consulteren. Overleg tussen school en de jeugdarts is vanzelfsprekender. Bovendien is de insteek van de jeugdarts de studie van de student met als hoofddoel om door interveniëren de schoolontwikkeling en schoolvoortgang van de student te bewaken / te bevorderen.

### **Wat kan de jeugdarts wel / niet?**

Er kan een uitspraak gedaan worden of het ziekteherstel adequaat is, of de lichamelijke klachten het verzuim kunnen verklaren en of het ziekteverzuim en klachten met elkaar in verhouding zijn.

De jeugdarts stelt geen medische behandeling in en schrijft geen medicatie voor. Er is geen sprake van een handhavingsrol, dat is de taak van de leerplicht.

## Buurtregisseur

Wat doet de buurtregisseur ?

- Werkt samen met de coördinator veiligheid, de facilitaire dienst, de zorgcoördinatoren, het (hoofd) LEC, opleidingsmanagers en teamleden van de schoollocatie.
- Heeft een directe verbinding met de schoolgebonden leerplichtambtenaar.
- Is lid van het Zorg Advies Team (ZAT) en het Veiligheidsoverleg van het College
- Kan informeren en adviseren over/ ondersteunen/bemiddelen bij : vechtpartij, diefstal, inbraak bedreiging, intimidatie, huiselijk en eengerelateerd geweld.
- Kan voorlichting geven over drugs, verboden wapens, bureau Halt enz
- Kan in systeem zien of student strafbaar feit heeft gepleegd.
- Helpt bij het doen van aangifte (aangifte schrijven / inplannen, student/ docent meenemen naar bureau voor aangifte )
- Heeft toegang tot / inzicht in incidenten meldingen systeem (IRS)
- Doet onderzoek naar vermiste/verdwenen student
- Registreert tendensen in de wijk en op school
- Inzet op overlast risico woonomgeving

## Schoolgebonden Leerplichtambtenaar

De schoolgebonden leerplichtambtenaar onderneemt zo snel mogelijk actie naar studenten die ongeoorloofd verzuimen of dreigen uit te vallen. Daarbij gaat het om zowel leerplichtigen als kwalificatieplichtigen tot 23 jaar.

### Wat doet de leerplichtambtenaar?

- Na melding bij de leerlichtplus ambtenaar wordt de student opgeroepen voor een gesprek. Als deze nog geen 18 is, worden ook de ouders uitgenodigd
- Als men niet op dit gesprek komt, kan er een huisbezoek volgen
- Tijdens het gesprek wordt de achtergrond van het verzuim besproken. De leerlichtambtenaar zoekt samen met de student en de school naar een oplossing
- Als de student blijft verzuimen, kan worden geadviseerd een andere school te zoeken of met een ander traject te vervolgen. Samen met de student en de school wordt dan een plan van aanpak opgesteld om toch een startkwalificatie te behalen
- Als de student nog geen 18 is, kan de leerlichtplus ambtenaar bij verzuim een officiële waarschuwing geven, of een proces-verbaal opmaken
- Als de student 18 jaar of ouder is en niet meewerkt aan het advies van de school, wordt er een contract opgemaakt. Als de student zich hier niet aan houdt, kan de student alsnog worden uitgeschreven en overgedragen aan de leerlichtambtenaar van het stadsdeel waar de student woont. De student kan een huisbezoek krijgen en de gemeente zal deze volgen totdat een startkwalificatie is verkregen of 23 jaar is

# Bijlage 7 schema zorgstructuur

