

FOCUS op speur- en ontwikkelingswerk

Het gebruik van de WBSO in 2008

in opdracht van



Ministerie van Economische Zaken



FOCUS op speur- en ontwikkelingswerk

Het gebruik van de WBSO in 2008

Voorwoord

Voor u ligt het jaaroverzicht van SenterNovem over de WBSO. Via de fiscale regeling WBSO kunnen bedrijven een tegemoetkoming krijgen in de loonkosten van werknemers die speur- en ontwikkelingswerk (S&O) verrichten. In deze nieuwste uitgave van 'Focus op Speur- en Ontwikkelingswerk' staan gedetailleerde gegevens over het gebruik van de WBSO in 2008 en doen we verslag over interessante ontwikkelingen en opvallende resultaten. De gegevens zijn onder andere gerubriceerd naar provincie, bedrijfssector (SBI) en technologiegebied (BSI).

We hopen dat dit jaaroverzicht een helder inzicht geeft in de resultaten van deze veel gebruikte innovatie stimuleringsregeling.

Met vriendelijke groet,



Drs. J.G. Sibelt

Manager Fiscale en Regionale Innovatiestimulering
SenterNovem

Inhoud

Inleiding	5
Gebruik van de WBSO	6
Ontwikkeling van de WBSO	8
Startende ondernemers in de WBSO	9
Diensten	10
Verandering in S&O-uitgaven per provincie	11
Dominant technologiegebied per provincie	12
Top tien bedrijfssectoren naar S&O-arbeidsjaren	13
Top tien technologiegebieden naar S&O-arbeidsjaren	14

Inleiding

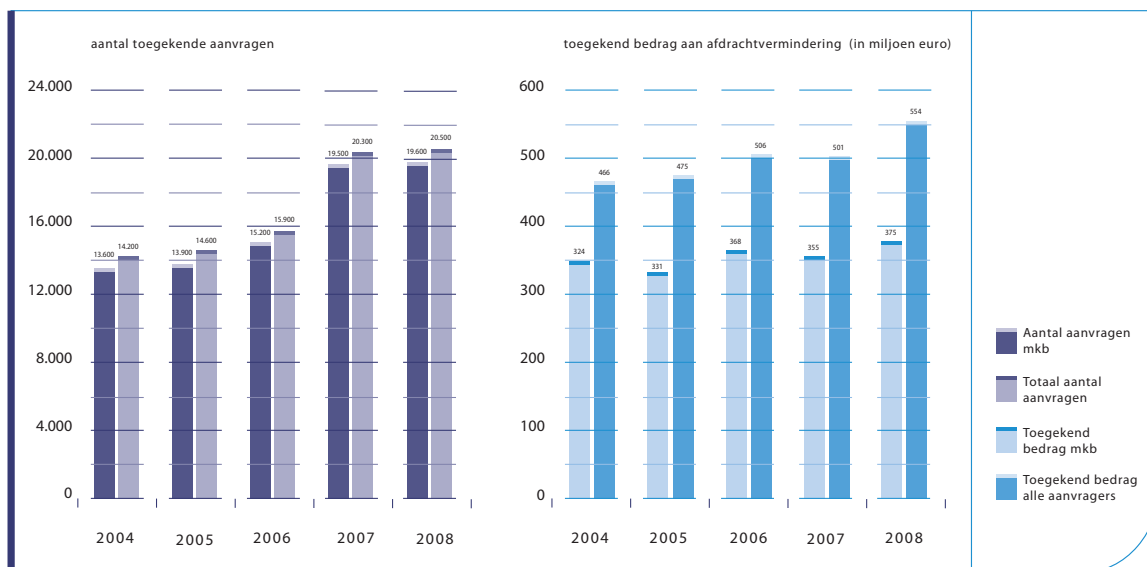
De WBSO is een fiscale innovatie stimuleringsregeling van het Ministerie van Economische Zaken. Bedrijven die nieuwe producten, processen, programmatuur of diensten ontwikkelen, technisch (wetenschappelijk) onderzoek verrichten, of onderzoeken of een eigen R&D-project technisch haalbaar is, kunnen via de WBSO een tegemoetkoming krijgen in de loonkosten van werknemers die speur- en ontwikkelingswerk (S&O) verrichten. Het concrete voordeel is een vermindering van de te betalen belasting of loonheffing.

De regeling heeft de afgelopen jaren een aantal veranderingen ondergaan. Deze hadden allemaal tot doel om de WBSO aantrekkelijker te maken voor bedrijven. Zo zijn de vaste data vervallen waarop een aanvraag kon worden ingediend (vanaf 2006 kunnen aanvragen het hele jaar door worden ingediend) en is er een nieuwe manier van uurloonberekening ingevoerd.

Deze wijzigingen hebben bijgedragen aan een toegenomen belangstelling voor de WBSO. Het aantal aanvragen is in 2007 en 2008 fors toegenomen ten

opzichte van 2006. In 2008 hebben weer meer bedrijven gebruik gemaakt van de WBSO dan het jaar ervoor. Het totaal aantal bedrijven en kennisinstellingen dat in 2008 gebruik heeft gemaakt van de regeling komt daarmee op 13.450. Ook zijn in 2008 meer S&O-uren toegekend dan het voorafgaande jaar. In 2007 werd nog 59.700 manjaren aan speur- en ontwikkelingsuren toegekend, in 2008 is dat opgelopen tot 62.400. Dit betekent, dat binnen de afgesproken definitie van de WBSO, de hoeveelheid S&O in Nederland gestaag blijft groeien. In 2008 hebben de Nederlandse bedrijven en kennisinstellingen die WBSO aanvragen gezamenlijk een recordbedrag aan S&O-loon uitgegeven. De totale loonsom die bij de WBSO werd toegekend aan S&O kwam uit op ruim 2,5 miljard euro. De helft hiervan werd uitgegeven door bedrijven met minder dan 250 werknemers. Starters hadden in totaal voor iets minder dan 161 miljoen euro aan S&O-loonkosten. Uit een extern uitgevoerde evaluatie blijkt bovendien dat de WBSO doet wat zij beoogt, namelijk S&O bij bedrijven stimuleren.

Gebruik van de WBSO



Ontwikkeling van het totale aantal toegekende aanvragen en het aantal aanvragen dat is toegekend aan het MKB in de periode 2004 tot en met 2008.

Ontwikkeling van het totale toegekende bedrag en het toegekende bedrag aan het MKB in de periode 2004 tot en met 2008 (in miljoen euro).

In 2008 is het aantal toegekende aanvragen doorgegroeid naar een record aantal van ruim 20.500. De aanvragen zijn ook omvangrijker geworden omdat het aantal projecten per aanvraag is gegroeid. Het aantal S&O-arbeidsjaren (één S&O-arbeidsjaar is gelijk aan 1.400 uren speur- en ontwikkelingswerk) bepaalt voor een belangrijk deel de vitaliteit van de WBSO en die is met een toename van 5 procent tot 62.400 jaren uitstekend. Een belangrijk aspect is ook het toegezegde bedrag aan afdrachtvermindering. Dit bedrag is fors gegroeid ten opzichte van 2007 omdat de bedrijven en kennisinstellingen van plan waren meer S&O uit te voeren. De groei van de

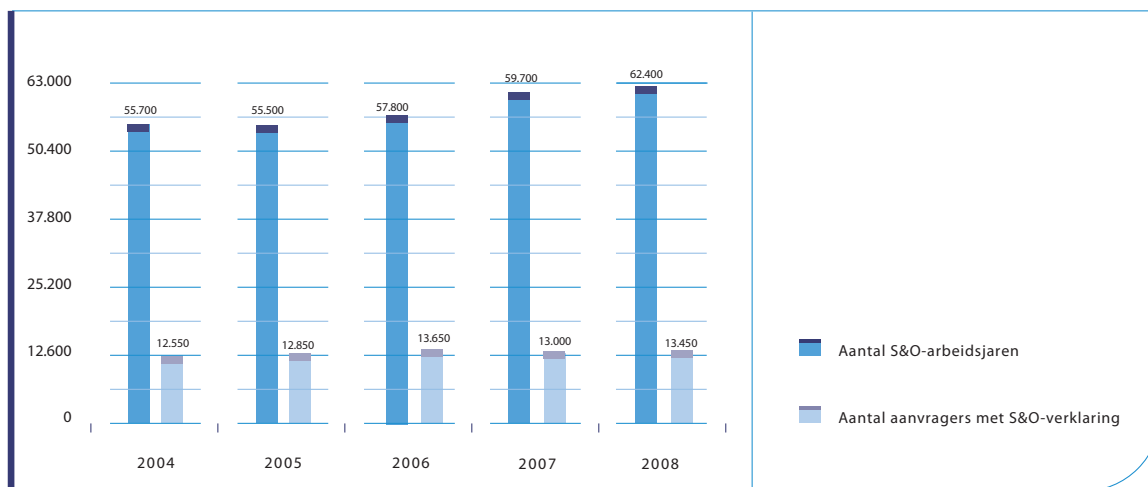
toegezegde afdrachtvermindering is ten dele ook te verklaren door gestegen uurlozen. Speur- en ontwikkelingswerk is ten opzichte van 2007 iets duurder geworden. Zowel het MKB als het grootbedrijf zijn meer aan S&O gaan doen, maar de extra afdrachtvermindering is voor een relatief groter deel terechtgekomen bij de laatste groep.

Het totale bedrag dat aan S&O is toegekend, is hoger dan het budget van de regeling. Dit is geen probleem omdat een aanvraag voor een tegemoetkoming in loonkosten voor S&O moet worden ingediend vóórdát de S&O-werkzaamheden worden verricht. In de

praktijk betekent dit dat ondernemers in de aanvraag een schatting moeten opgeven van het aantal S&O-uren voor de komende periode. De ervaring leert dat niet alle aangevraagde S&O-uren worden gemaakt en dat ook niet alle ingediende projecten worden uitgevoerd. Wel is het zo dat door de in 2006 ingevoerde indieningsverruiming een groter deel daadwerkelijk verrekend wordt. Dit komt omdat ondernemers met grotere nauwkeurigheid kunnen inschatten hoeveel S&O-uren zij gaan maken en welke loonkosten daarbij horen.

Kleinere bedrijven dienen verreweg de meeste aanvragen in. Het aandeel van het MKB in het totale aantal aanvragen is nu 96 procent. Ongeveer 68 procent van het totale bedrag is toegekend aan het MKB. Het MKB is traditiegetrouw de groep die het meest van de WBSO profiteert. Het totale toegekende bedrag aan S&O is in 2008 uitgekomen op 554 miljoen euro.

Ontwikkeling van de WBSO

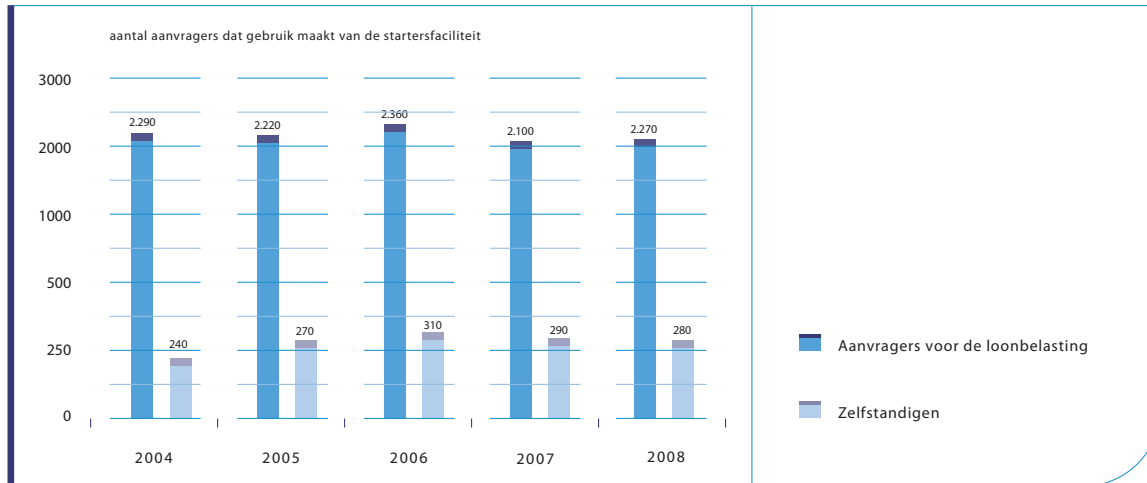


De ontwikkeling van de WBSO afgemeten aan twee belangrijke indicatoren

Het is belangrijk dat de WBSO goed aansluit bij de behoeften van de bedrijven en kennisinstellingen die aan S&O doen. Een goede indicator hiervoor is het totaal aantal S&O-arbeidsjaren waarvoor WBSO wordt aangevraagd. In de figuur is te zien dat dit aantal de laatste jaren gestaag is blijven groeien. In 2008 is het aantal S&O-arbeidsjaren uitgekomen op 62.400 tegenover 59.700 in 2007. De WBSO blijft in trek! Een andere indicator voor de mate waarin uitvoering en gebruik op elkaar zijn afgestemd is het aantal bedrijven en kennisinstellingen dat WBSO aanvraagt. In 2008 telde de WBSO 450 bedrijven meer dan het jaar ervoor. Het totaal aantal bedrijven en kennisinstellingen, dat in 2008 gebruik heeft gemaakt van de WBSO komt daarmee op 13.450. Eigen onderzoek wijst uit dat een deel van de

aanvragers uit 2006 het jaar erop vooral bezig is geweest om de resultaten van het uitgevoerde S&O te gebruiken in afzet- en omzetverhogende activiteiten. Bij deze bedrijven is de S&O-capaciteit in 2007 aangewend voor productie en verkoop, waardoor in dat jaar minder gebruik is gemaakt van de WBSO. De groei in 2008 van zowel het aantal S&O-arbeidsjaren als het aantal aanvragers met een S&O-verklaring duidt erop dat binnen de bedrijven en kennisinstellingen weer meer ruimte is gepland voor S&O. Het onderzoek heeft ook inzichten opgeleverd die te maken hebben met de uitvoeringswijze van de WBSO. De voorstellen die tijdens het onderzoek door ondernemers zijn gedaan, worden door SenterNovem zorgvuldig bekeken en waar mogelijk gebruikt bij toekomstige aanpassingen aan de WBSO.

Startende ondernemers in de WBSO



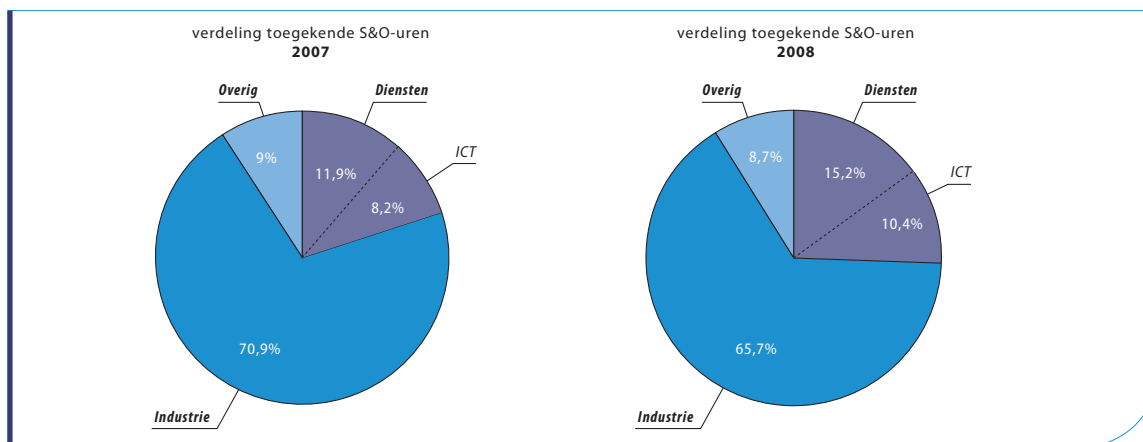
Ontwikkeling van het aantal aanvragers dat gebruik maakt van de startersfaciliteit in de WBSO, 2004 - 2008

Ondernemers die net een onderneming zijn begonnen en daarbij S&O uitvoeren kunnen gebruik maken van een extra steun in de rug van de WBSO. Zij hebben recht op een hoger percentage afdrachtvermindering of, in het geval van zelfstandigen, een hogere aftrek S&O. Het voordeel kan oplopen tot maximaal 19.800 euro voor een bedrijf met S&O-medewerkers in loondienst of 5.700 euro voor een zelfstandig ondernemer. De starters krijgen extra steun omdat ze vaak problemen ondervinden bij het opstarten van een onderneming.

Ongeveer een vijfde deel van de WBSO-aanvragers valt in de categorie 'startende ondernemers'. De toename van het aantal starters in 2008 is in lijn met de stijging van zowel het totaal aantal aanvragers als het

toegekende bedrag aan het MKB (zie diagram 'Toegekend bedrag aan afdrachtvermindering' op pagina 6). Het aantal starters met personeel in dienst maakt weer steeds meer gebruik van de WBSO. Daar staat echter tegenover dat de zelfstandige ondernemers een dalende trend laten zien. Aangezien de zelfstandigen als een belangrijke doelgroep van de WBSO worden beschouwd, zal SenterNovem extra aandacht schenken aan deze groep.

Diensten



Verdeling van de toegekende S&O-uren per sector van de economie

Sector

Diensten: Zakelijke dienstverlening, handel, vervoer, energie, gas en water, overige diensten

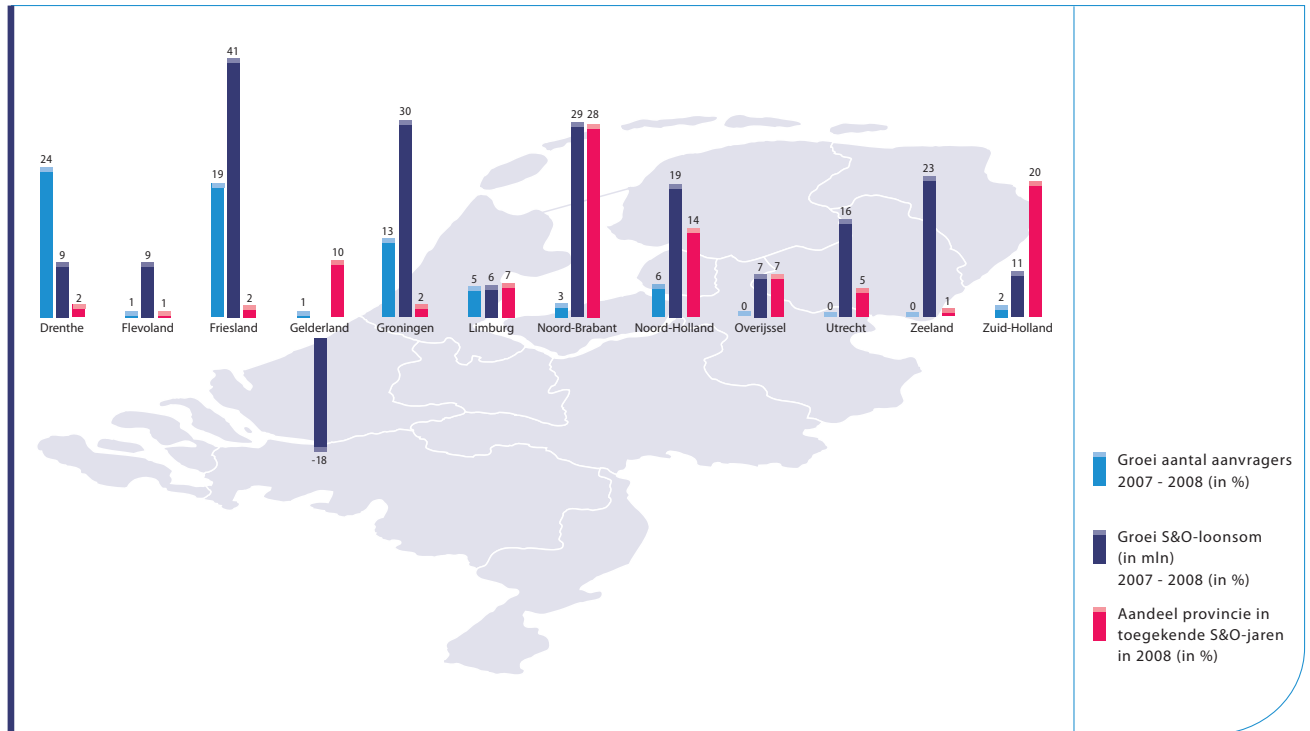
Industrie: Papier en drukkerijen, textiel, kleding en leer, voeding en genotmiddelen, houtproducten, vervaardiging van transportmiddelen (excl. auto's), kantoormachine en computers, audio-video- en overige elektrische apparaten, medische apparatuur en instrumenten, overige industriële sectoren.

Overig: Landbouw, bosbouw, visserij, delfstoffenwinning, bouwnijverheid

SenterNovem bestudeert regelmatig de ontwikkeling van een specifieke sector als het gaat om investeringen in S&O. Eén van die sectoren is diensten. De dienstensector is in deze Focus-editie in het bijzonder interessant omdat

per 1 januari 2009 de WBSO is uitgebreid met de ontwikkeling van nieuwe diensten op basis van de toepassing van programmatuur. Tot en met het jaar waarop deze Focus-editie betrekking heeft, viel alleen de ontwikkeling van programmatuur zelf onder de definitie van de WBSO, maar vanaf 2009 kunnen dus ook de diensten die voortkomen uit die nieuwe programmatuur op steun van de WBSO rekenen. In algemene zin neemt het aandeel van de dienstensector binnen de WBSO gestaag toe. De WBSO ondersteunt de 'harde' innovatie van diensten. Hieronder valt het onderzoek naar en de ontwikkeling van nieuwe producten, processen en programmatuur. In 2008 werd ruim een kwart van de S&O-uren gemaakt in de dienstensector. Het jaar daarvoor was dat nog een vijfde deel. De ontwikkeling van de ICT sector heeft hier met een aandeel van meer dan 10 procent van het totaal een aanmerkelijke invloed op.

Verandering in S&O-uitgaven per provincie

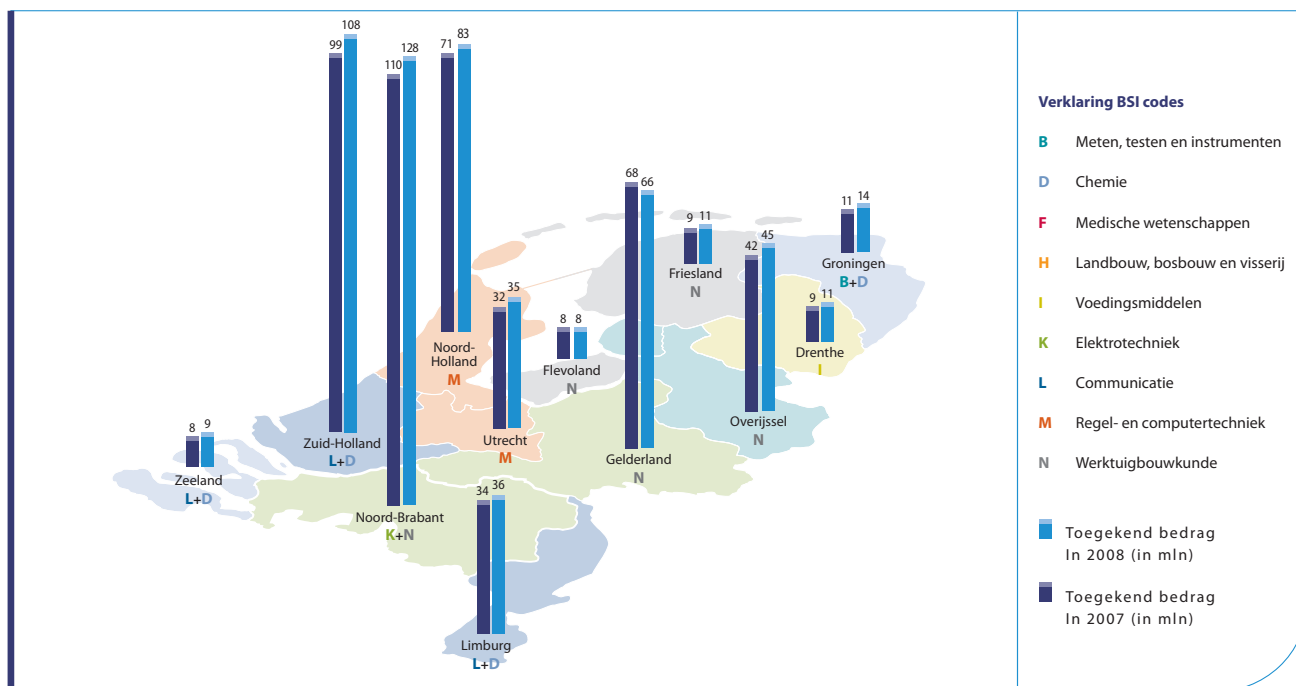


Toe- of afname in totaal aantal aanvragers en S&O-loonsom (2007/2008) en het S&O-aandeel in Nederland per provincie

In bovenstaande figuur is per provincie weergegeven hoeveel het aantal aanvragers en de toegekende S&O-loonsom in 2008 t.o.v. 2007 is veranderd. Ook het aandeel in het landelijk totaal van de toegekende S&O-arbeidsjaren is opgenomen. De verschillen tussen de provincies zijn groot. Opvallend is dat de drie noordelijke provincies relatief de grootste bijdrage leveren aan het gegroeide aantal WBSO-aanvragers. In 2008 is 6 procent van alle S&O in de noordelijke

regio uitgevoerd (uitgedrukt in arbeidsjaren). Noord-Brabant en Zuid-Holland hebben traditioneel het grootste aandeel in het totale S&O.

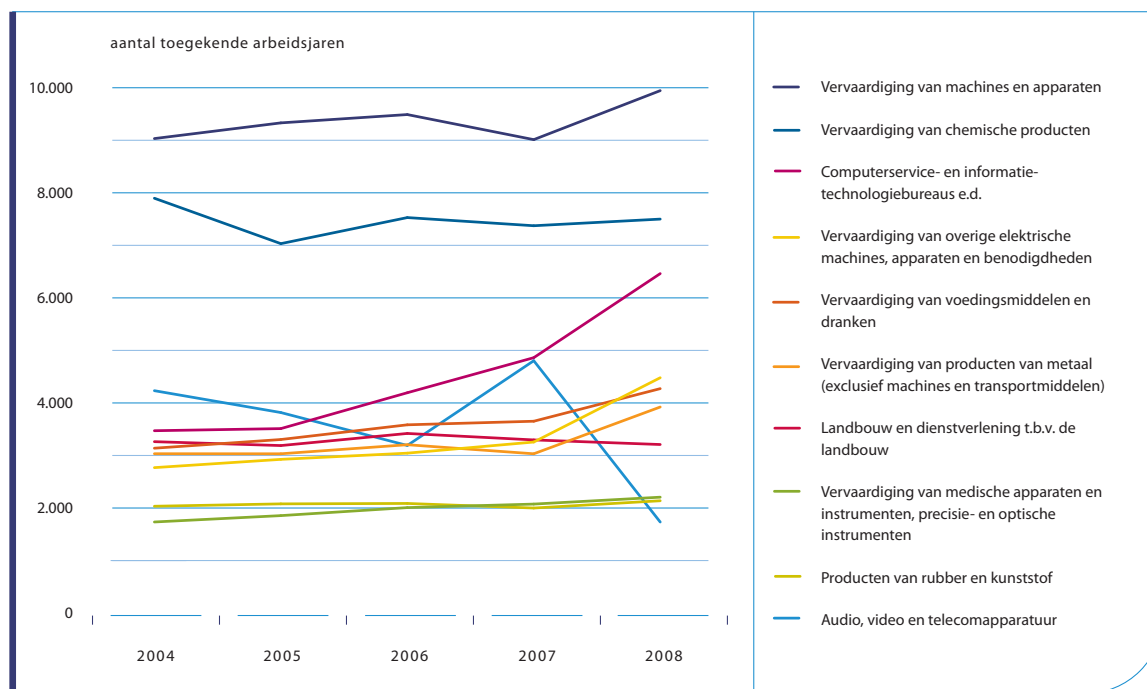
Dominant technologiegebied per provincie



Het toegekende bedrag per provincie, 2007 en 2008 (in miljoen euro) en technologiegebieden met in verhouding de meeste S&O-uitgaven per provincie, in 2008

In deze figuur is te zien hoeveel geld per provincie is toegekend. In 2008 is het totaal aan toekenningen met ruim 10 procent toegenomen van 501 miljoen euro in 2007 tot 554 miljoen euro in 2008. Met name de drie noordelijke provincies en Zeeland laten een bovengemiddelde stijging zien. In absolute zin overtreft Noord-Brabant echter de overige provincies door 18 miljoen euro meer afdrachtvermindering toegekend te krijgen dan in 2007.

Top tien bedrijfssectoren naar S&O-arbeidsjaren

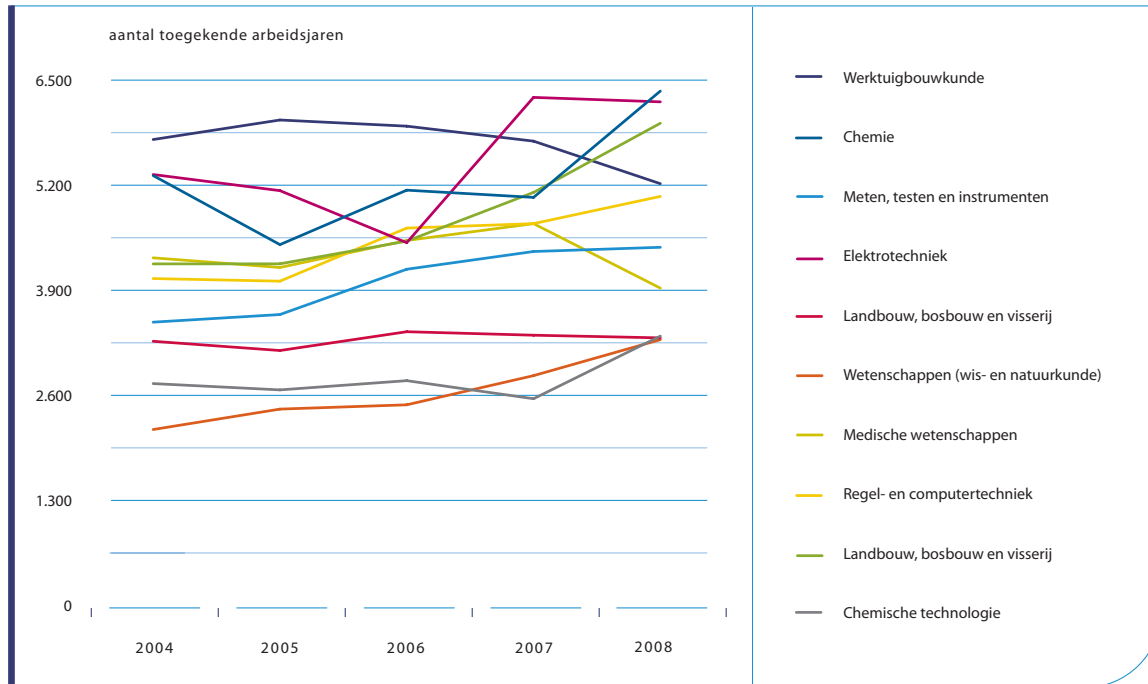


Ontwikkeling van het aantal S&O-arbeidsjaren per bedrijfssector in de periode 2004 tot en met 2008 (op basis van SBI-codes)

De toegekende S&O-arbeidsjaren kunnen worden ingedeeld naar de bedrijfssector waar S&O plaatsvindt. Vrijwel alle sectoren in de top 10 laten positieve ontwikkelingen zien. Het meeste S&O gebeurde in 2008 in de sectoren Machines en apparaten (SBI 29) en Chemische producten (SBI 24). Computerservice- en informatietechnologiebureaus (SBI 72) maakte een zeer sterke groei door, waarmee de sector laat zien hoe programmatuur een belangrijke aanjager is van

innovatie en essentieel voor de ontwikkeling van innovatieve diensten. Terugkomer in de top tien is Producten van rubber en kunststof (SBI 25) wat vooral komt door de daling van Gezondheids- en welzijnzorg (SBI 85), die uit de lijst is verdwenen. Audio-, video- en telecommunicatie apparatuur (SBI 32) is in 2008 sterk gedaald. Dit komt voor een belangrijk deel door de stijging van Overige elektrische machines (SBI 31).

Top tien technologiegebieden naar S&O-arbeidsjaren



Ontwikkeling van het aantal S&O-arbeidsjaren per technologiegebied in de periode 2004 tot en met 2008 (op basis van BSI-codes)

De S&O-activiteiten van ondernemingen in Nederland kunnen worden ingedeeld naar sectoren ('waar') maar ook naar technologiegebied ('wat'). Vergeleken met de eerdere indeling naar sectoren geeft het technologiegebied een beter beeld van het soort S&O dat is uitgevoerd. Bovenstaande grafiek geeft de ontwikkeling in de tien grootste technologiegebieden weer in de periode 2004 - 2008. Grootste stijgers zijn de technologiegebieden Chemie (D) en Chemische

technologie (V). De forse daling van Medische wetenschappen (F) is een gedeeltelijke verklaring hiervoor, maar voor het overige kan gesteld worden dat binnen het technologiegebied de investeringen in S&O op een hoger niveau zijn komen te liggen. De stijging van Communicatie (L) en Regel- en computertechniek (M) zijn in lijn met de toename van de sector Computerservice- en informatietechnologiebureaus (SBI 72).

De WBSO is een initiatief van het Ministerie van Economische Zaken. SenterNovem verzorgt de uitvoering. Bedrijven kunnen het financiële voordeel van de WBSO verrekenen met de Belastingdienst.

Wilt u meer weten?

Wilt u meer informatie over de WBSO, kijkt u dan op de website van de WBSO: www.senternovem.nl/wbso.

Heeft u vragen, dan kunt u bellen met de WBSO-helppdesk, telefoon (038) 455 35 54.

Wilt u innoveren en u zoekt hulp en advies?

Bekijk dan het overzicht van de fiscale instrumenten, financieringsmogelijkheden, regelingen, programma's en projecten op www.senternovem.nl onder het kopje innovatie.

Hoewel deze publicatie met de grootst mogelijke zorg is samengesteld, kan SenterNovem geen enkele aansprakelijkheid aanvaarden voor eventuele fouten. Bij publicaties van SenterNovem die informeren over subsidieregelingen geldt dat de beoordeling van subsidieaanvragen uitsluitend plaatsvindt aan de hand van de officiële publicatie van het besluit in de staatscourant.

SenterNovem, voor innovatie en duurzaamheid

Een sterk innovatief bedrijfsleven in een leefbare, duurzame samenleving. SenterNovem stimuleert duurzame economische groei door een brug te slaan tussen markt en overheid, nationaal en internationaal. Bedrijven, (kennis)instellingen en overheden kunnen bij SenterNovem terecht voor advies, kennis en financiële ondersteuning. Wij verbinden partijen die met passie en gedrevenheid willen werken aan een duurzame en innovatieve samenleving. SenterNovem is een agentschap van Economische Zaken en realiseert beleid in opdracht van de Rijksoverheid op een professionele, effectieve en inspirerende wijze. Meer informatie: www.senternovem.nl, info@senternovem.nl of telefoon (030) 239 35 33.

SenterNovem Zwolle

Dokter van Deenweg 108

Postbus 10073

8000 GB Zwolle

Internet www.senternovem.nl/wbso

E-mail wbso@senternovem.nl

Telefoon (038) 455 35 53

Telefax (038) 454 02 25

Juli 2009

3WBSO0905

The logo for SenterNovem features the company name in a bold, sans-serif font. A blue curved line arches over the text, starting above the 'S' and ending above the 'm'. The 'S' and 'N' are underlined.

SenterNovem