



Rijksdienst voor Ondernemend  
Nederland

## **Quick Scanrapport overstromings- en regenvalschade in Limburg en het onbedijkte deel langs de Maas in Noord- Brabant juli 2021**

Versie 1.0

Datum 9 augustus 2021  
Status Definitief

## Colofon

Contactpersoon                      Lander de Vroede  
Adviseur Crisisbeheersing & Coördinator Veiligheid  
Dienstreizen  
Team Crisismanagement, Informatiebeveiliging & Privacy  
(CIP) | Cluster Incident- en Crisiscentrum RVO (ICR)

## Inhoud

Colofon—2

### **1 Inleiding—4**

- 1.1 Doel en methodologie Quick Scan—4
- 1.2 Situatieschets—4
- 1.3 Grenzen schadegebied—4
- 1.4 Noord-Brabant—5
- 1.5 Totale geschatte schade en kosten—5
- 1.6 Totale geschatte tegemoetkoming op basis van de Wts—5
- 1.7 Verzekeraarbaarheid—5
- 1.8 Uitvoerbaarheid Wts-regeling—6

### **2 Totale geschatte schade en kosten—7**

### **3 Geschatte schade en kosten overstromingsgebied—8**

- 3.1 Geschatte schade en kosten particulieren—8
- 3.2 Geschatte schade en kosten bedrijven—9
- 3.3 Geschatte schade en kosten openbare lichamen—9

### **4 Geschatte schade en kosten combinatiegebied—11**

- 4.1 Geschatte schade en kosten particulieren—11
- 4.2 Geschatte schade en kosten bedrijven—12
- 4.3 Geschatte schade en kosten openbare lichamen—12

### **5 Geschatte schade en kosten regenvalgebied—14**

- 5.1 Geschatte schade en kosten particulieren—14
- 5.2 Geschatte schade en kosten bedrijven—14
- 5.3 Geschatte schade en kosten openbare lichamen—15

### **6 Bronnen—16**

### **7 Detailkaart onbedijkt schadegebied langs de Maas in Noord-Brabant—17**

# 1 Inleiding

## 1.1 Doel en methodologie Quick Scan

De overstromingen en extreme regenval in de periode van 13 juli – 20 juli 2021 in met name gebieden in de provincie Limburg hebben geleid tot vele gedupeerden en grote schade en kosten. Het doel van de Quick Scan (QS) is om een inschatting van de maximale mogelijke schade en kosten te geven gelet op de aard en omvang van de ramp. RVO heeft dit QS-rapport in opdracht van het ministerie van Justitie & Veiligheid opgesteld.

Voor het opstellen van het rapport heeft het ministerie van Justitie en Veiligheid allereerst op basis van informatie van relevante (lokale) organisaties, waaronder het ministerie van IenW /Rijkswaterstaat, de provincie Limburg, de veiligheidsregio's Zuid-Limburg en Limburg-Noord, het waterschap Limburg, de veiligheidsregio Brabant-Noord, het waterschap Aa en Maas en het KNMI het schadegebied vastgesteld. Dit betreft een inschatting van het schadegebied, waarbij marges zijn ingebouwd, omdat de betrokken organisaties nog niet beschikken over een (totaal)beeld van het feitelijk schadegebied.

RVO heeft vervolgens basiskaarten van het schadegebied gemaakt en allerlei kwantitatieve gegevens over het gebied verzameld. Twee schade-experts van het NIVRE hebben op basis van deze gegevens bij een bureautaxatie een schatting gemaakt van de geleden directe materiële schade en kosten. Zij hebben dit steeds gedaan voor particulieren, bedrijven en openbare lichamen aan de hand van de schade- en kostencategorieën die in voorgaande Wts-regelingen waren opgenomen. Het Incident- en Crisisteam van RVO (ICR) heeft alle bovengenoemde informatie verwerkt in dit Quick Scanrapport.

## 1.2 Situatieschets

In de periode van 13 juli – 15 juli 2021 is er in het zuidoosten van Nederland, in Duitsland en in België extreem veel neerslag gevallen. Het zwaartepunt lag in Zuid-Limburg en op woensdag 14 juli heeft het KNMI code rood afgegeven voor deze provincie. In het zuidoosten van Limburg is zelfs binnen twee dagen een hoeveelheid regen gevallen met een herhalingstijd van tussen de 200 en 1000 jaar. In verband met de samenvallende overstromingen wordt met betrekking tot het schadegebied in Zuid-Oost Limburg uitgegaan van een regenval binnen twee dagen met een herhalingstijd van 100 jaar (meer dan 110 mm).

De extreme regenval heeft ertoe geleid dat de Maas de hoogste stand ooit heeft bereikt en dat ook verschillende wateren waar geen primaire of anderszins gereguleerde keringen aanwezig zijn, zoals beken en zijrivieren, in Limburg ver buiten hun oevers zijn getreden. Zuid-Limburg heeft een heuvelachtig landschap en door de extreme regenval zijn aflopende waterstromen ontstaan die schade hebben aangericht die vergelijkbaar is met overstromingsschade. Op 16 juli heeft het kabinet Zuid-Limburg formeel tot rampgebied verklaard en de Wet tegemoetkoming schade bij rampen (Wts) van toepassing verklaard.

## 1.3 Grenzen schadegebied

Het complete schadegebied loopt vanaf het noorden van de provincie Limburg langs de bedding van de Maas tot aan de zuidgrens van de provincie. Naast de bedding van de Maas vallen ook de beddingen van de Roer en die van de Geleenbeek en enkele zijbeken rond Sittard in het schadegebied. Het gedeelte van

Zuid-Limburg ten zuiden van de lijn Brunssum, Schinnen en Beek valt vrijwel in zijn geheel in het schadegebied, omdat hier meerdere (zij)beken en zijrivieren van de Maas ver buiten hun oevers zijn getreden. Het gaat dan bijvoorbeeld om de Geul en zijbeken als de Gulp en de Selzerbeek.

Aan de bedding van de rivieren en beken is aan weerszijden steeds 1 kilometer als extra marge toegevoegd aan het schadegebied.

#### *Deelgebieden*

In dit rapport wordt het schadegebied verdeeld in drie deelgebieden:

1. Het gebied dat alleen overstroomd is (overstromingsgebied)
2. Het gebied met alleen zware regenval van meer dan 110 mm (regenvalgebied)
3. Het gebied dat én overstroomd is én met zware regenval van meer dan 110 mm (combinatiegebied)

Het complete schadegebied met daarin deze 3 deelgebieden is weergegeven in kaart 1.

#### **1.4 Noord-Brabant**

De ramp heeft ook tot schade en kosten geleid in een relatief klein “onbedijkt” gebied langs de Maas in de provincie Noord-Brabant vanaf de grens met Limburg tot aan Boxmeer in een deel van Noord-Brabant. Dit deel is echter pas later aan het schadegebied toegevoegd. Daarom is deze Quick Scan gebaseerd op het schadegebied in Limburg. Aangezien het schadegebied in Noord-Brabant relatief klein van omvang is, zijn de schade en kosten ook relatief beperkt en van weinig invloed op de totale geschatte schade en kosten in dit rapport.

Als bijlage is een detailkaart van het Noord-Brabantse deel van het schadegebied opgenomen.

#### **1.5 Totale geschatte schade en kosten**

De totale schade en kosten die zijn veroorzaakt door de ramp worden geschat op € 1,810 miljard. Naar schatting is hiervan 1,275 miljard niet-redelijkerwijs verzekeraar. Het gaat hierbij om de *maximaal mogelijke* directe, materiële schade en kosten. Gevolgschade zoals omzetschade voor bedrijven binnen en buiten het schadegebied zijn hierin niet meegenomen omdat deze buiten de scope van de Wts vallen.

#### **1.6 Totale geschatte tegemoetkoming op basis van de Wts**

Op grond van de bovenstaande geschatte schade en kosten kan een indicatie worden gegeven van wat er daadwerkelijk aan tegemoetkoming dient te worden uitgekeerd op grond van de Wts. Het Wts-tegemoetkomingspercentage is marginaal circa 85-90% van de niet-redelijkerwijs verzekerbare schade en kosten. Bij dit incident bedragen die totale geschatte niet-redelijkerwijs verzekerbare schade en kosten maximaal € 1,275 miljard. De totale geschatte Wts-tegemoetkoming komt hierdoor afgerond op maximaal € 1,150 miljard te liggen.

#### **1.7 Verzekeraarbaarheid**

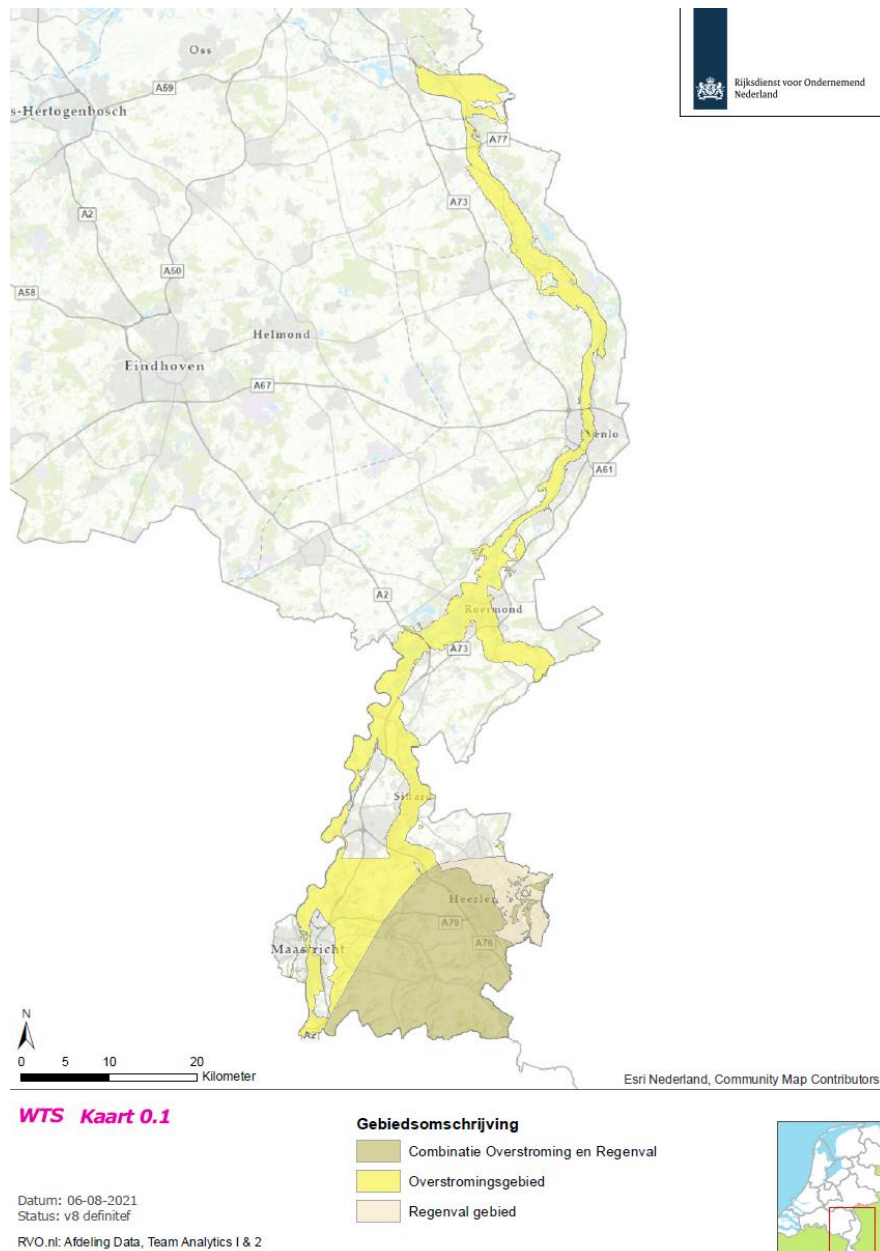
De schade en kosten die zijn veroorzaakt door de overstroming van de Maas zijn niet verzekeraar. Schade en kosten die zijn veroorzaakt door de overstroming van kleinere (zij)rivieren en (zij)beken zijn in principe verzekeraar. Deze verzekering bestaat echter nog maar sinds enkele jaren voor ondernemingen en daarom is het aantal ondernemingen dat zich ook daadwerkelijk verzekerd heeft beperkt.

Daarnaast is het voor particulieren en ondernemers ook afhankelijk van de polis of en in welke mate verzekeraars de schade en kosten te vergoeden. Schade en kosten als gevolg van zware regenval zijn verzekeraar.

## 1.8

### Uitvoerbaarheid Wts-regeling

Het schadegebied en het aantal gedupeerden zijn weliswaar van grote omvang maar een traditionele Wts-regeling waarbij een schade-expert de schade en kosten op locatie opneemt is praktisch uitvoerbaar. Naar verwachting is er een forse spreiding tussen het moment waarop de eerste en de laatste gedupeerden door de schade-expert worden bezocht. Een belangrijk aspect hierbij is dat het aantal schade-experts beperkt is. Daarnaast kan het zo zijn dat er wachttijd ontstaat omdat nog niet alle schade zich heeft gemanifesteerd, zoals bij mogelijke teeltplanschade en bedrijfsschade.



Kaart 1: overzichtskaart schadegebied

## 2 Totale geschatte schade en kosten

De totale schade en kosten in het complete schadegebied worden geschat op € 1,810 miljard, waarvan € 964 miljoen in het gebied dat uitsluitend overstromd is (overstromingsgebied), € 732 miljoen in het gebied dat én overstromd is én extreme regenval van meer dan 110 mm heeft gehad (combinatiegebied) en € 113,5 miljoen in het gebied met uitsluitend extreme regenval van meer dan 110 mm (regenvalgebied).

In de tabel hieronder zijn de totale geschatte schade en kosten weergegeven.

*Tabel 1: totale geschatte schade en kosten (verzekerbare en onverzekerbare)*

Gedupeerde	Overstromings- gebied	Combinatie- gebied	Regenval- gebied	Totaal
Particulieren	€ 738,8 mlj.	€ 340,2 mlj.	€ 100 mlj.	€ 1,179 mld.
Bedrijven	€ 207,5 mlj.	€ 337,5 mlj.	€ 12 mlj.	€ 557 mlj.
Openbare lichamen	€ 17,75 mlj.	€ 54,5 mlj.	€ 1,5 mlj.	€ 73,75 mlj.
<b>Totaal</b>	<b>€ 964 mlj.</b>	<b>€ 732,2 mlj.</b>	<b>€ 113,5 mlj.</b>	<b>€ 1,810 mld.</b>

Van de schade en kosten in het overstromingsgebied is het deel langs de Maas niet-redelijkerwijs verzekerbare. In het combinatiegebied zijn de schade en kosten voor particulieren verzekerbare, maar voor bedrijven en openbare lichamen niet. In het regenvalgebied zijn alle schade en kosten verzekerbare.

In onderstaande tabel zijn de totale geschatte niet-redelijkerwijs verzekerbare schade en kosten weergegeven.

*Tabel 2: totale geschatte niet-redelijkerwijs verzekerbare schade en kosten*

Gedupeerde	Overstromings- gebied	Combinatie- gebied	Regenval- gebied	Totaal
Particulieren	€ 657,5 mlj.	€ 0 mlj.	€ 0 mlj.	€ 657,5 mlj.
Bedrijven	€ 207,5 mlj.	€ 337,5 mlj.	€ 0 mlj.	€ 545 mlj.
Openbare lichamen	€ 17,75 mlj.	€ 54,5 mlj.	€ 0 mlj.	€ 72 mlj.
<b>Totaal</b>	<b>€ 883 mlj.</b>	<b>€ 392 mlj.</b>	<b>€ 0 mlj.</b>	<b>€ 1,275 mld.</b>

*Tabel 3: totale geschatte verzekerbare schade en kosten*

Gedupeerde	Overstromings- gebied	Combinatie- gebied	Regenval- gebied	Totaal
Particulieren	€ 81,3 mlj.	€ 340,2 mlj.	€ 100 mlj.	€ 521,5 mlj.
Bedrijven	€ 0 mlj.	€ 0 mlj.	€ 12 mlj.	€ 12 mlj.
Openbare lichamen	€ 0 mlj.	€ 0 mlj.	€ 1,5 mlj.	€ 1,5 mlj.
<b>Totaal</b>	<b>€ 81 mlj.</b>	<b>€ 340 mlj.</b>	<b>€ 114 mlj.</b>	<b>€ 535 mlj.</b>

### 3 Geschatte schade en kosten overstromingsgebied

Het overstromingsgebied is het gebied waar uitsluitend sprake is geweest van overstroming, zonder extreme regenval van meer dan 110 millimeter (zie pag. 6, kaart 1).

#### 3.1 Geschatte schade en kosten particulieren

In het overstromingsgebied wonen in totaal naar schatting ongeveer 250.000 mensen in zo'n 120.500 huishoudens. Er liggen 100.494 woningen in het overstromingsgebied.

In dit rapport wordt een schatting gegeven van de directe, materiële schade en kosten. Voor particulieren zijn dit schade aan inboedel en opstal van de woning, bereddings-, opruimings- en evacuatiekosten en schade aan voertuigen. Voor de schatting in dit rapport is gerekend met 100.000 woningen.

##### *Schade aan inboedel en opstal*

Naar schatting heeft ongeveer 25% van de woningen inboedel- en opstalschade van € 20.000,- per woning en 30% van € 5.000,- per woning. Dit komt neer op € 650 miljoen. Voor de overige 45% van de woningen bedraagt de inboedel- en opstalschade in totaal naar schatting € 50 miljoen. De totale inboedel- en opstalschade wordt daarmee geschat op € 700 miljoen. Een deel hiervan, naar schatting zo'n € 80 miljoen, bevindt zich in het deel van het overstromingsgebied dat niet tot de bedding van de Maas behoort (o.a. Roer en rond Sittard). Deze schade is voor particulieren wel verzekeraar.

##### *Bereddings-, opruimings en evacuatiekosten*

De bereddingskosten worden geschat op € 10 miljoen, de opruimingskosten op € 25 miljoen en de evacuatiekosten op € 2,5 miljoen.

##### *Schade aan voertuigen*

In het overstromingsgebied zijn naar schatting afgerond ongeveer 144.500 voertuigen, waarvan ongeveer 134.000 personenauto's en 10.500 motorfietsen. Naar verwachting is verreweg het grootste deel van de voertuigen op tijd weggehaald uit het schadegebied. Voor 200 voertuigen wordt de schade geschat op € 6.000,- per voertuig. Ook wordt er nog € 1 ton schade geschat aan overige voertuigen, zoals caravans en aanhangwagens. De schade aan voertuigen is verzekeraar.

*Tabel schade- en kostenbedragen particulieren*

Schade-/kostencategorie	Bedrag	Verzekeraar
Woning: opstal & inboedel	€ 700 miljoen	Nee, m.u.v € 80 miljoen
Bereddingskosten	€ 10 miljoen	Nee
Opruimingskosten	€ 25 miljoen	Nee
Evacuatiekosten	€ 2,5 miljoen	Nee
Voertuigen	€ 1,3 miljoen	Ja
<b>Totaal</b>	<b>€ 738,8 miljoen</b>	



<b>Totaal niet-redelijkerwijs verzekeraar</b>	<b>€ 657,5 miljoen</b>	
---	------------------------	--

### 3.2 **Geschatte schade en kosten bedrijven**

In het overstromingsgebied zijn in totaal 32.349 ondernemingen geregistreerd, waarvan 471 agrarisch.

In dit rapport wordt een schatting gegeven van de directe, materiële schade en kosten. Voor bedrijven zijn dit schade aan activa en bereddings-, opruimings- en evacuatiekosten. Voor de schatting in dit rapport is gerekend met 32.000 bedrijven.

#### *Vaste en vlottende activa*

De schade aan de vaste en vlottende activa worden geschat op ongeveer € 2.500,- per bedrijf (niet-agrarisch). In totaal komt dit neer op € 80 miljoen. Voor agrarische bedrijven wordt deze schade geschat op € 100 miljoen.

#### *Bereddings-, opruimings- en evacuatiekosten*

De bereddingskosten worden voor niet-agrarische ondernemingen geschat op € 5 miljoen, de opruimingskosten op € 10 miljoen en de evacuatiekosten op € 2,5 miljoen. Voor agrarische ondernemingen worden deze geschat op in totaal € 10 miljoen.

*Tabel schade- en kostenbedragen bedrijven*

<b>Schade-/kostencategorie</b>	<b>Bedrag</b>	<b>Verzekeraar</b>
Vaste en vlottende activa	€ 180 miljoen	Nee
Bereddingskosten	€ 5 miljoen	Nee
Opruimingskosten	€ 20 miljoen	Nee
Evacuatiekosten	€ 2,5 miljoen	Nee
<b>Totaal</b>	<b>€ 207,5 miljoen</b>	
<b>Totaal niet-redelijkerwijs verzekeraar</b>	<b>€ 207,5 miljoen</b>	

### 3.3 **Geschatte schade en kosten openbare lichamen**

In het overstromingsgebied bevinden zich 69 (lokale) overheidsinstellingen.

In dit rapport wordt een schatting gegeven van de directe, materiële schade en kosten. Voor openbare lichamen zijn dit schade aan activa, bereddings-, opruimings- en evacuatiekosten en schade aan openbare infrastructurele voorzieningen.

#### *Vaste en vlottende activa*

De schade aan de vaste en vlottende activa worden geschat op ongeveer € 25.000,- per (lokale) overheidsinstelling. Afgerond komt dit neer op € 1,75 miljoen.

#### *Bereddings-, opruimings- en evacuatiekosten*

Deze kosten worden in totaal geschat op € 1 miljoen.

#### *Openbare infrastructurele voorzieningen*

De schade aan openbare infrastructurele voorzieningen, zoals bruggen, wegen en viaducten wordt geschat op in totaal € 15 miljoen.

*Tabel schade- en kostenbedragen openbare lichamen*

<b>Schade-/kostencategorie</b>	<b>Bedrag</b>	<b>Verzekeraar</b>
Vaste en vlottende activa	€ 1,75 miljoen	Nee

Bereddings-, opruimings- en evacuatiekosten	€ 1 miljoen	Nee
Openbare infrastructurele voorzieningen	€ 15 miljoen	Nee
<b>Totaal</b>	<b>€ 17,75 miljoen</b>	
<b>Totaal niet-redelijkerwijs verzekeraar</b>	<b>€ 17,75 miljoen</b>	

## 4 Geschatte schade en kosten combinatiegebied

Het combinatiegebied is het gebied waar sprake is geweest van overstroming en van extreme regenval van meer dan 110 millimeter (zie pag. 6, kaart 1).

### 4.1 Geschatte schade en kosten particulieren

In het combinatiegebied wonen in totaal naar schatting ongeveer 166.000 mensen in zo'n 81.500 huishoudens. Er liggen 82.680 woningen in het gebied.

In dit rapport wordt een schatting gegeven van de directe, materiële schade en kosten. Voor particulieren zijn dit schade aan inboedel en opstal van de woning, bereddings-, opruimings- en evacuatiekosten en schade aan voertuigen. Voor de schatting in dit rapport is gerekend met 80.000 woningen.

#### *Schade aan inboedel en opstal*

Op een eerder moment is de totale schade aan inboedel en opstal van woningen in de gemeente Valkenburg geschat op € 65 miljoen. Voor de rest is de schatting dat voor ongeveer 50% van de woningen in dit gebied de opstal- en inboedelschade € 5.000,- per woning bedraagt. Voor de resterende woningen wordt de schade in totaal op zo'n € 35 miljoen geschat. De totale schade aan inboedel en opstal wordt daarmee op € 300 miljoen geschat

#### *Bereddings-, opruimings en evacuatiekosten*

De bereddingskosten worden geschat op € 10 miljoen, de opruimingskosten op € 25 miljoen en de evacuatiekosten op € 2,5 miljoen. Deze worden even hoog geschat als in het overstromingsgebied.

#### *Schade aan voertuigen*

In het combinatiegebied zijn naar schatting afgerond ongeveer 98.000 voertuigen, waarvan ongeveer 91.000 personenauto's en 7.000 motorfietsen. Naar verwachting is verreweg het grootste deel van de voertuigen op tijd weggehaald uit het schadegebied. Van 300 voertuigen wordt de schade geschat op € 8.000,- per voertuig. Ook wordt er nog € 3 ton schade geschat aan overige voertuigen, zoals caravans en aanhangwagens. De schade aan voertuigen is verzekeraar.

#### *Verzekeraarheid*

Schade en kosten die zijn veroorzaakt door overstroming van kleinere (zij)rivieren en (zij)beken zijn in principe verzekeraar voor particulieren. In de praktijk blijkt de dekking van een klein aantal verzekeraars ontoereikend en krijgen particulieren de schade en kosten niet altijd geheel of helemaal niet vergoed.

*Tabel schade- en kostenbedragen particulieren*

Schade-/kostencategorie	Bedrag	Verzekeraar
Woning: opstal & inboedel	€ 300 miljoen	Ja
Bereddingskosten	€ 10 miljoen	Ja
Opruimingskosten	€ 25 miljoen	Ja
Evacuatiekosten	€ 2,5 miljoen	Ja
Voertuigen	€ 2,7 miljoen	Ja
<b>Totaal</b>	<b>€ 340,2 miljoen</b>	

<b>Totaal niet-redelijkerwijs verzekeraar</b>	<b>€ 0</b>	
---	------------	--

#### 4.2 **Geschatte schade en kosten bedrijven**

In het combinatiegebied zijn in totaal 22.117 ondernemingen geregistreerd, waarvan 501 agrarisch.

In dit rapport wordt een schatting gegeven van de directe, materiële schade en kosten. Voor bedrijven zijn dit schade aan activa en bereddings-, opruimings- en evacuatiekosten.

##### *Vaste en vlottende activa*

Op een eerder moment is de totale schade aan de activa van ondernemingen in de gemeente Valkenburg geschat op € 100 miljoen. Voor de overige niet-agrarische ondernemingen buiten Valkenburg wordt deze schade geschat op nog eens € 100 miljoen en voor agrarische bedrijven wordt deze ook geschat op € 100 miljoen.

##### *Bereddings-, opruimings- en evacuatiekosten*

De bereddingskosten worden voor niet-agrarische ondernemingen geschat op € 5 miljoen, de opruimingskosten op € 15 miljoen en de evacuatiekosten op € 2,5 miljoen. Voor agrarische ondernemingen worden deze geschat op in totaal € 15 miljoen.

##### *Verzekeraarheid*

Schade en kosten die zijn veroorzaakt door de overstroming van kleinere (zij)rivieren en (zij)beken zijn sinds kort verzekeraar voor bedrijven. In de praktijk blijkt dat nog weinig bedrijven zich hebben verzekerd. Daarom worden deze schade en kosten op dit moment nog als niet-redelijkerwijs verzekeraar beschouwd. Ook blijkt de dekking van een klein aantal verzekeraars ontoereikend en krijgen bedrijven de schade en kosten niet altijd geheel of helemaal niet vergoed.

##### *Tabel schade- en kostenbedragen bedrijven*

<b>Schade-/kostencategorie</b>	<b>Bedrag</b>	<b>Verzekeraar</b>
Vaste en vlottende activa	€ 300 miljoen	Nee
Bereddingskosten	€ 5 miljoen	Nee
Opruimingskosten	€ 30 miljoen	Nee
Evacuatiekosten	€ 2,5 miljoen	Nee
<b>Totaal</b>	<b>€ 337,5 miljoen</b>	
<b>Totaal niet-redelijkerwijs verzekeraar</b>	<b>€ 337,5 miljoen</b>	

#### 4.3 **Geschatte schade en kosten openbare lichamen**

In het overstromingsgebied bevinden zich 42 (lokale) overheidsinstellingen.

In dit rapport wordt een schatting gegeven van de directe, materiële schade en kosten. Voor openbare lichamen zijn dit schade aan activa, bereddings-, opruimings- en evacuatiekosten en schade aan openbare infrastructurele voorzieningen.

##### *Vaste en vlottende activa*

De schade aan de vaste en vlottende activa worden geschat op ongeveer € 50.000,- per (lokale) overheidsinstelling. Afgerond komt dit neer op € 2 miljoen.

##### *Bereddings-, opruimings- en evacuatiekosten*

Deze kosten worden in totaal geschat op € 2,5 miljoen.

*Openbare infrastructurele voorzieningen*

De schade aan openbare infrastructurele voorzieningen, zoals bruggen, wegen en viaducten wordt geschat op in totaal € 50 miljoen.

*Verzekeraarheid*

Qua verzekeraarheid geldt hetzelfde als voor bedrijven. Deze schade en kosten worden daarom op dit moment nog als niet-redelijkerwijs verzekeraar beschouwd.

*Tabel schade- en kostenbedragen openbare lichamen*

<b>Schade-/kostencategorie</b>	<b>Bedrag</b>	<b>Verzekeraar</b>
Vaste en vlottende activa	€ 2 miljoen	Nee
Bereidings-, opruimings- en evacuatiekosten	€ 2,5 miljoen	Nee
Openbare infrastructurele voorzieningen	€ 50 miljoen	Nee
<b>Totaal</b>	<b>€ 54,5 miljoen</b>	
<b>Totaal niet-redelijkerwijs verzekeraar</b>	<b>€ 54,5 miljoen</b>	

## 5 Geschatte schade en kosten regenvalgebied

Het regenvalgebied is het gebied waar uitsluitend sprake is geweest van extreme regenval van meer dan 110 millimeter en dat niet is overstroomd (zie pag. 6, kaart 1).

### 5.1 Geschatte schade en kosten particulieren

In het regenvalgebied wonen in totaal naar schatting ongeveer 77.000 mensen in zo'n 38.000 huishoudens. Er liggen 48.203 woningen in het regenvalgebied.

In dit rapport wordt een schatting gegeven van de directe, materiële schade en kosten. Voor particulieren zijn dit schade aan inboedel en opstal van de woning, bereddings-, opruimings- en evacuatiekosten en schade aan voertuigen. Voor de schatting in dit rapport is gerekend met 50.000 woningen.

#### *Schade aan inboedel en opstal*

De schade aan inboedel en opstal wordt geschat op gemiddeld € 2.000,- per woning. Het totaal komt hierdoor uit op € 100 miljoen.

#### *Bereddings-, opruimings- en evacuatiekosten*

De inschatting is dat de zware regenval niet heeft geleid tot bereddings-, opruimings- en evacuatiekosten bij particulieren. Daarom is hiervoor geen bedrag opgenomen.

#### *Schade aan voertuigen*

In het regenvalgebied zijn naar schatting afgerond ongeveer 44.500 voertuigen, waarvan ongeveer 41.000 personenauto's en 3.500 motorfietsen. Aangezien zware regenval niet leidt tot schade aan voertuigen, is hiervoor geen bedrag opgenomen.

*Tabel schade- en kostenbedragen particulieren*

Schade-/kostencategorie	Bedrag	Verzekeraar
Woning: opstal & inboedel	€ 100 miljoen	Ja
<b>Totaal</b>	<b>€ 100 miljoen</b>	<b>Ja</b>
<b>Totaal niet-redelijkerwijs verzekeraar</b>	<b>€ 0 miljoen</b>	

### 5.2 Geschatte schade en kosten bedrijven

In het regenvalgebied zijn in totaal 9.143 ondernemingen geregistreerd, waarvan 20 agrarisch.

In dit rapport wordt een schatting gegeven van de directe, materiële schade en kosten. Voor bedrijven zijn dit schade aan activa en bereddings-, opruimings- en evacuatiekosten.

#### *Vaste en vlottende activa*

Voor de ondernemingen wordt deze schade geschat op € 12 miljoen.

#### *Bereddings-, opruimings- en evacuatiekosten*

De inschatting is dat de zware regenval niet heeft geleid tot bereddings-, opruimings- en evacuatiekosten bij bedrijven. Daarom is hiervoor geen bedrag opgenomen.

Vanwege het kleine aantal agrarische bedrijven zijn die hier niet apart vermeld.

*Tabel schade- en kostenbedragen bedrijven*

<b>Schade-/kostencategorie</b>	<b>Bedrag</b>	<b>Verzekeraar</b>
Vaste en vlottende activa	€ 12 miljoen	Ja
<b>Totaal</b>	<b>€ 12 miljoen</b>	<b>Ja</b>
<b>Totaal niet-redelijkerwijs verzekeraar</b>	<b>€ 0 miljoen</b>	

### 5.3

#### **Geschatte schade en kosten openbare lichamen**

In het overstromingsgebied bevinden zich 14 (lokale) overheidsinstellingen.

In dit rapport wordt een schatting gegeven van de directe, materiële schade en kosten. Voor openbare lichamen zijn dit schade aan activa, bereddings-, opruimings- en evacuatiekosten en schade aan openbare infrastructurele voorzieningen.

##### *Vaste en vlottende activa*

De schade aan de vaste en vlottende activa worden geschat op ongeveer € 1 miljoen.

##### *Bereddings-, opruimings- en evacuatiekosten*

Deze kosten worden in totaal geschat op € 0,5 miljoen.

##### *Openbare infrastructurele voorzieningen*

De inschatting is dat er in het regengebied geen noemenswaardige schade is aan openbare infrastructurele voorzieningen.

*Tabel schade- en kostenbedragen openbare lichamen*

<b>Schade-/kostencategorie</b>	<b>Bedrag</b>	<b>Verzekeraar</b>
Vaste en vlottende activa	€ 1 miljoen	Ja
Bereddings-, opruimings- en evacuatiekosten	€ 0,5 miljoen	Ja
<b>Totaal</b>	<b>€ 1,5 miljoen</b>	<b>Ja</b>
<b>Totaal niet-redelijkerwijs verzekeraar</b>	<b>€ 0 miljoen</b>	

## 6 Bronnen

De gegevens in dit rapport zijn afkomstig uit verschillende bronnen:

- *Inwoners, huishoudens en voertuigen*

De gegevens over het inwoneraantal, het aantal huishoudens en het aantal voertuigen zijn afkomstig van het Centraal Bureau voor de Statistiek. De CBS-gegevens zijn beschikbaar op buurtniveau zijn. Van buurten die zich gedeeltelijk in het schadegebied bevinden, is bepaald welk percentage zich in het schadegebied bevindt en is het aantal inwoners, huishoudens en voertuigen op dit percentage gebaseerd.

- *Woningen*

Voor de woningen is de BAG (Basisregistratie Adressen en Gebouwen) als bron gebruikt. Van de woningen is de exacte locatie bekend.

- *Ondernemingen*

Voor de ondernemingen zijn de gegevens van de KvK (Kamer van Koophandel) gebruikt. Van de ondernemingen is de exacte locatie bekend.

- *Agrarische bedrijven*

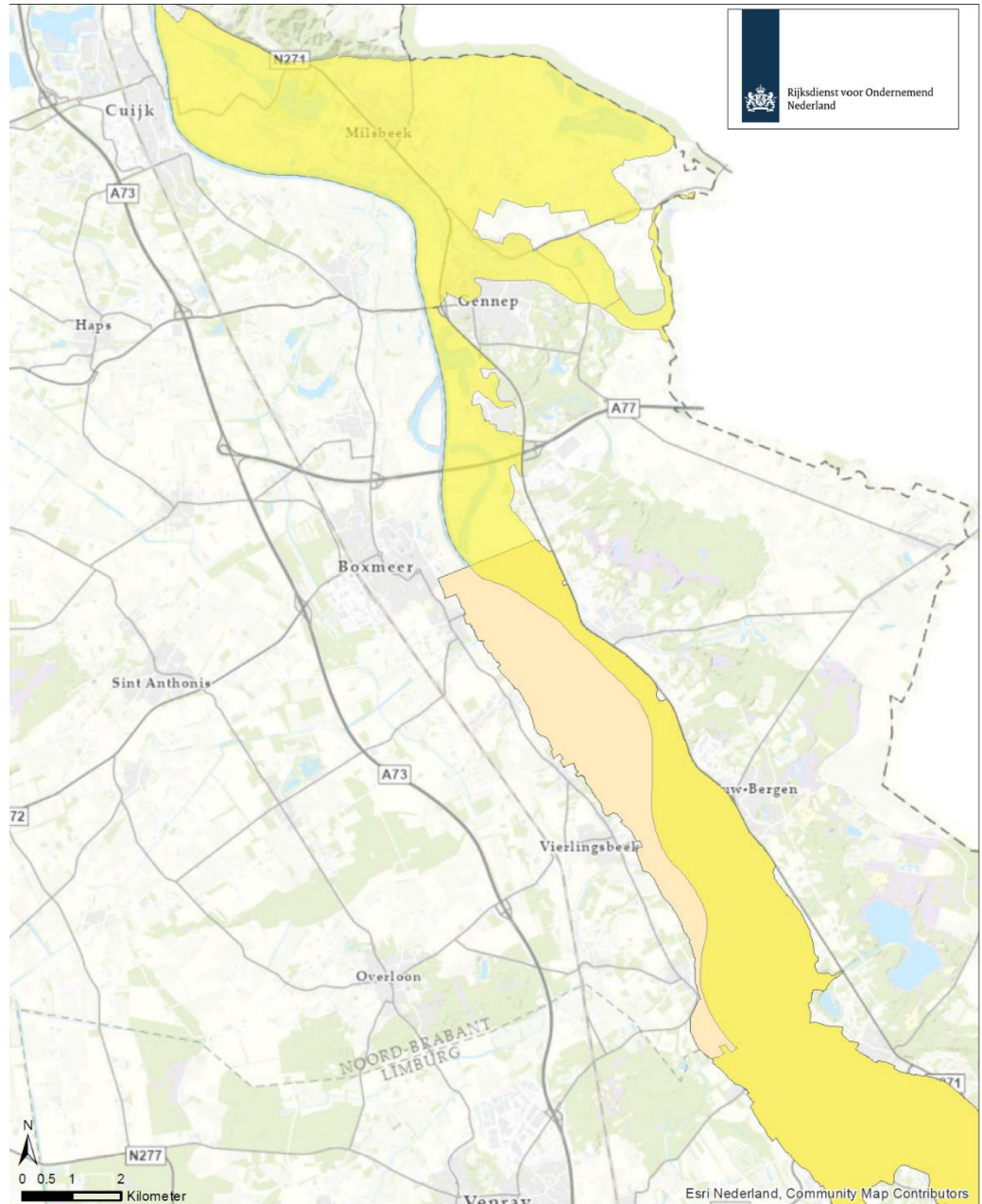
Voor de agrarische bedrijven zijn gegevens van RVO zelf gebruikt. Van de agrarische bedrijven is de exacte locatie bekend

- *Openbare lichamen*

Voor de openbare lichamen zijn de gegevens van de KvK gebruikt en voor de openbare infrastructurele voorzieningen de gegevens van Rijkswaterstaat.



## 7 Detailkaart onbedijkt schadegebied langs de Maas in Noord-Brabant



### WTS Kaart 0.1

Datum: 06-08-2021  
Status: v7.11 definitief  
RVO.nl: Afdeling Data, Team Analytics 1 & 2

#### Schadegebied

- Noord-Brabant
- Limburg

