



# AGENDA IJSELMEERGEBIED 2050

*Krachten bundelen voor het Blauwe Hart*







# AGENDA IJSSELMEERGEBIED 2050

*Krachten bundelen voor het Blauwe Hart*

Mei 2018

In opdracht van:

Ministerie van Infrastructuur en Waterstaat

Initiatiefnemers:





# Voorwoord

De omgang met het water is zo verweven met onze geschiedenis dat we soms vergeten hoe bijzonder dit is. Dat geldt zeker voor het IJsselmeergebied. Als geen ander vertelt dit gebied het verhaal van Nederland. Het landschappelijk ensemble van water, oud land en nieuw land is uniek in de wereld. Ook de combinatie van internationale natuurwaarden met de vele gebruiksfuncties voor bijvoorbeeld waterveiligheid, zoetwatervoorziening, waterrecreatie, scheepvaart en visserij is bijzonder. Tegelijkertijd maakt dat het gebied kwetsbaar. Het behoud van die kwaliteiten is geen vanzelfsprekendheid. De klimaatverandering, economische ontwikkelingen en veranderende maatschappelijke wensen vragen om voortdurende zorg. In het Deltaprogramma zijn maatregelen voor het toekomstige waterbeheer vastgelegd, maar daarmee zijn we er nog lang niet. Er ligt nog een grote uitdaging om deze maatregelen in samenhang te bezien en goed af te stemmen op de kwaliteiten en functies van het IJsselmeergebied. Dit geldt ook voor nieuwe opgaven voor herstel van de biodiversiteit en energietransitie.

Wij zijn ervan overtuigd dat deze uitdaging kansen biedt om het IJsselmeergebied steviger op de kaart te zetten als het Blauwe Hart van Nederland. De Agenda IJsselmeergebied 2050 beschrijft het gewenste toekomstperspectief voor het gebied en hoe we dit aan willen pakken. De gebiedsagenda is het resultaat van een ruim twee jaar durend gebiedsproces met alle gebiedspartijen. Dat wil zeggen: rijksoverheid, provincies, gemeenten, waterschappen, maatschappelijke organisaties, bedrijfsleven en burgers. We hebben gemerkt dat er bij al deze partijen veel enthousiasme is om mee te werken. En dat zij de nodige kennis en creativiteit in huis hebben om innovatieve oplossingen te bedenken voor de soms lastige dilemma's waar we mee te maken hebben. Al deze partijen hebben een eigen rol in de uitvoering. Zij worden daarom ook allen uitgenodigd om de gebiedsagenda te ondertekenen.

De gebiedsagenda beoogt vooral de samenwerking tussen alle betrokken partijen te verbeteren en nieuwe werkwijzen te ontwikkelen voor een meer integrale aanpak. Er zijn concrete organisatorische afspraken gemaakt over de gezamenlijke koersbepaling en de bestuurlijke afstemming. We hopen dat de gebiedsagenda mensen stimuleert om projecten gezamenlijk op te pakken en de grootst mogelijke meerwaarde voor het gebied te creëren. Als stip op de horizon is een richtinggevend perspectief voor 2050 geschetst. Als gezamenlijk afwegingskader is een aantal leidende ambities en principes geformuleerd. De uitvoering is altijd een kwestie van maatwerk. De uitvoeringsagenda in wording laat daarom ruimte voor lokale afwegingen en nieuwe inzichten. Voor specifieke thema's zullen we een aantal gebiedsbrede uitwerkingen oppakken. Voor specifieke onderzoeksvragen organiseren we een gebiedsbreed kennisplatform. De uitvoering van maatregelen vindt plaats in de regio. Daarom is een goede aansluiting op regionale gebiedsprocessen altijd het uitgangspunt.

De Agenda IJsselmeergebied 2050 is het resultaat van een breed gedragen proces. We willen alle partijen die hieraan hebben bijgedragen van harte bedanken voor hun inzet. We roepen hen en andere betrokkenen op om met evenveel energie mee te blijven werken aan de verdere uitvoering. Want er is veel te doen en door onze krachten te bundelen, wordt er meer mogelijk. Zo versterken we het Blauwe Hart van Nederland!

Directeur Gebieden en Projecten,  
Ministerie van Infrastructuur en Waterstaat

Gedeputeerde provincie Noord-Holland





Foto: Strand bij Lemmer  
(De bovenkant van Nederland, Karel Tomei)

# Inhoud

<b>1</b>	<b>Waarom een gebiedsagenda?</b> .....	8
	1.1 Aanleiding en doel	
	1.2 Opgaven en vragen	
	1.3 Leeswijzer	
<b>2</b>	<b>Het IJsselmeergebied in 2050</b> .....	16
	2.1 Status van het perspectief	
	2.2 Landschap van wereldklasse	
	2.3 Toekomstbestendig water- en ecosysteem	
	2.4 Vitaal economisch belang	
<b>3</b>	<b>Zo gaan we het organiseren</b> .....	36
	3.1 Uitgangspunten voor het organisatiemodel	
	3.2 BPIJ-Integraal	
	3.3 ROIJ-Integraal	
	3.4 Verenigde Vergadering IJsselmeergebied	
	3.5 Coördinatieteam	
<b>4</b>	<b>Doorwerking in de praktijk</b> .....	42
	4.1 Uitvoeringsmodel	
	4.2 Gebiedsbrede uitwerkingen	
	4.3 Regionale doorwerking	
	4.4 Onderzoek gebiedsfonds	
	4.5 Kennis- en innovatieagenda	
	<b>Bijlage: Landschap in lagen</b> .....	54

# Waarom een gebiedsagenda?

In het tweede Nationaal Waterplan is door het kabinet een integrale gebiedsagenda voor het IJsselmeergebied aangekondigd. De ministeries van IenW, EZK, LNV, BZK en OCW en de provincies Noord-Holland, Fryslân, Overijssel en Flevoland hebben dit samen met andere regiopartners opgepakt. De gebiedsagenda ('Agenda IJsselmeergebied 2050') bevat een richtinggevend perspectief voor de periode tot 2050, een bijbehorend organisatiemodel en de opmaat voor een gezamenlijke uitvoeringsagenda en kennis- en innovatieagenda. Achterliggend idee is dat er nog veel winst te behalen is als we alle afzonderlijke ambities, opgaven en projecten voor het IJsselmeergebied meer op elkaar betrekken en in samenhang oppakken.

## 1.1 Aanleiding en doel

### Voorgeschiedenis

Tijdens de voorbereiding van het Deltaprogramma werkten de gebiedspartijen al intensief samen aan de Deltabeslissing IJsselmeergebied. Duidelijk werd toen dat klimaatadaptatie zowel spanningen geeft met bestaande functies als kansen biedt. Het principe van 'bouwen met de natuur', zoals op dit moment wordt toegepast bij de versterking van de Houtribdijk, is een duidelijk voorbeeld van dat laatste. Het laat zien hoe opgaven voor waterveiligheid en ecologie slim te verbinden zijn. Rond het IJsselmeergebied spelen ook andere opgaven, zoals verstedelijking, energietransitie en economische ontwikkeling. Deze kunnen grote ruimtelijke gevolgen hebben en moeten in samenhang gezien worden met het watersysteem. Hiertoe wil het Rijk met de regionale overheden, het bedrijfsleven, kennisinstaties en maatschappelijke organisaties verdere stappen zetten aan de hand van een gezamenlijke gebiedsagenda voor het IJsselmeergebied.

### Doel en afbakening van de Agenda IJsselmeergebied 2050

Het Nationaal Waterplan stelt dat er een goede balans moet zijn tussen de maatregelen om het watersysteem robuuster te maken en de verschillende gebruiksfuncties. De Agenda IJsselmeergebied 2050 (hierna kortweg gebiedsagenda of Agenda IJsselmeergebied) wil allereerst het (bestuurlijke) gesprek hierover mogelijk maken en de governance van het gebied versterken. De Agenda IJsselmeergebied gaat op zoek naar spanningen tussen ambities en opgaven en naar synergiekansen tussen waterbeheer, natuur, cultureel erfgoed, verstedelijking en economie (o.a. landbouw, visserij, recreatie, nautische sector, drinkwaterwinning, energiewinning). De gebiedsagenda is daarmee een belangrijk bestuurlijk instrument voor integrale afwegingen over het IJsselmeergebied en levert input voor de nieuwe omgevingsvisies van Rijk, provincies en gemeenten.

De gebiedsagenda beschrijft het langetermijnperspectief voor het IJsselmeergebied tot 2050 en formuleert een aantal gezamenlijke ambities en ontwikkelingsprincipes (hoofdstuk 2). Dit wordt vertaald naar een voorstel voor een sterkere governance (hoofdstuk 3) en een eerste aanzet voor een gezamenlijke uitvoeringsstrategie en een bijbehorende kennis- en innovatieagenda (hoofdstuk 4). Het plangebied is niet strikt begrensd; het omvat in ieder geval het open water van het IJsselmeer, Markermeer/IJmeer en de Randmeren en de aangrenzende kustlandschappen. Afhankelijk van de opgave kan de invloedssfeer van de gebiedsagenda zich meer of minder ver uitstrekken naar het achterland.

De gebiedsagenda richt zich allereerst op gebiedsbrede opgaven die uitstijgen boven het schaalniveau van afzonderlijke deelgebieden. Uitgangspunt is dat de uitwerking van deze opgaven bijdraagt aan de ruimtelijke kwaliteit van het IJsselmeergebied. Daarbij gaan we uit van een brede kwaliteitsdefinitie, dat wil zeggen dat we altijd kijken naar de combinatie van belevingswaarde, toekomstwaarde en gebruikswaarde. We kiezen voor een integrale aanpak, in drieledig opzicht: we leggen koppelingen tussen verschillende sectorale beleidsvelden, we kijken over de provinciegrenzen heen en we brengen



gebiedspartijen bij elkaar. Vanwege deze integrale aanpak is de Agenda IJsselmeergebied een voorbeeld van gebiedsgericht werken voor de Nationale Omgevingsvisie (NOVI). Het water, dat in het verleden vaak los van het land werd beschouwd, zien we daarbij als belangrijke verbindende factor.

### Betrokken partijen

Alle partijen zijn zich ervan bewust dat er de komende jaren belangrijke keuzen gemaakt moeten worden over gebiedsbrede opgaven. Alle partijen hebben daarin een eigen rol maar hebben elkaar ook nodig. De minister van IenW is als beheerder van het hoofdwatersysteem verantwoordelijk voor het nationale beleidskader en de strategische doelen voor alle grote wateren, dus ook het IJsselmeergebied. De ministeries van LNV, EZK, BZK en OCW zijn betrokken vanwege de relevantie voor de beleidsterreinen natuur, visserij, economie, energie, verstedelijking en cultureel erfgoed. Voor het Rijk is de gebiedsagenda een instrument voor de interne afstemming tussen verschillende beleidssectoren (ook met het oog op de NOVI) en voor de externe afstemming met regionale partijen. Voor provincies als gebiedsregisseur en gemeenten als lokale overheid die het dichtst bij de burger staat, biedt de Agenda IJsselmeergebied handvatten om verbindingen te leggen tussen regionale en lokale plannen en gebiedsbrede beleidsdoelen. Waterschappen hebben een rol om de samenhang tussen het regionale water en het rijkswater te versterken en waterveiligheid als onderdeel van een integrale gebiedsopgave aan te pakken.

De gebiedsagenda nodigt maatschappelijke organisaties, kennisinstellingen en marktpartijen uit om mee te doen met de uitvoering. Veel van deze partijen zijn ook al nauw betrokken geweest bij de voorbereiding. Streven

van de gebiedsagenda is om de samenwerking en de kennisuitwisseling te versterken en een gevoel van gezamenlijke verantwoordelijkheid te creëren.

De Agenda IJsselmeergebied 2050 roept tevens op tot een gezamenlijke inspanning ten aanzien van de communicatie over het gebied. De gebiedsagenda kan ertoe bijdragen dat de bijzonder kwaliteiten van het IJsselmeergebied bij de bewoners, gebruikers en bezoekers beter bekend worden en dat de maatschappelijke betrokkenheid bij de ontwikkeling van het gebied wordt vergroot.

### Procesaanpak

De voorliggende Agenda IJsselmeergebied 2050 is tot stand gekomen via een participatieproces in drie fasen:

1. Verkenningfase: in 2016 is door een groot aantal mensen deelgenomen aan de 'gebiedsdialogen' (zie hieronder). Deze hebben inhoudelijke bouwstenen voor de gebiedsagenda opgeleverd en bijgedragen aan het ontstaan van een brede 'IJsselmeercommunity'. Daarmee is de basis gelegd voor de voorgestelde governance.
2. Verdiepingfase: mede naar aanleiding van het advies van het College van Rijksadviseurs (CRA) van eind 2016 om meer focus aan te brengen, is in 2017 een aantal extra verkenningen uitgevoerd (van ecologische maatregelen en van de opgave voor energietransitie) en is de cultuurhistorische biografie van het IJsselmeergebied uitgebracht. De provincies Noord-Holland, Fryslân, Overijssel en Flevoland hebben in deze fase een eigen interprovinciale agenda opgesteld, als bouwsteen voor de gebiedsagenda (zie kader op pagina 15). Alle bouwstenen zijn terug te vinden op de website van de gebiedsagenda (<http://www.agendaijsselmeergebied2050.nl>). De provincies

### Impressie van de vier gebiedsdialogen uit de verkenningfase



1. Natuur, recreatie, waterkwaliteit, visserij  
Heerhugowaard, 19 en 26 mei 2016

2. Energie, waterkwantiteit, landschap, cultuurhistorie  
Lelystad, 9 en 16 juni 2016

3. Havens, scheepvaart & transport, ruimtelijke adaptatie, circulaire economie, zoetwatervoorziening  
Makkum, 30 juni 2016

4. Synthesedag  
Lelystad, 15 september 2016

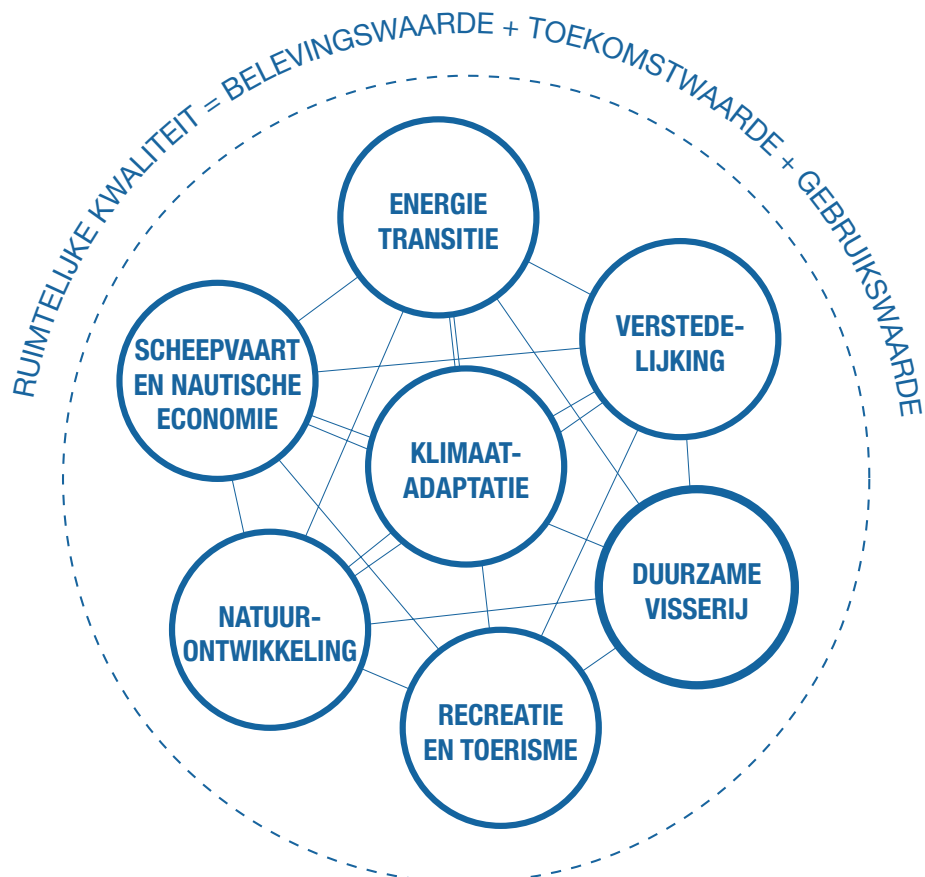
Gelderland en Utrecht zijn niet direct betrokken, maar zijn steeds door de andere provincies geïnformeerd over het proces, en ook via de gemeenten die actief zijn in het samenwerkingsverband Gastvrije Randmeren.

3. Integratiefase: eind 2017 zijn de verschillende bouwstenen met elkaar gecombineerd, zijn speciale ambtelijke en bestuurlijke werkateliers gehouden om verder na te denken over de ruimtelijke samenhang, en zijn vier regiotafels gehouden voor bestuurders en maatschappelijke partijen. De stakeholders zijn tevens betrokken via het Regionaal Overlegplatform IJsselmeergebied (ROIJ), de bestuurlijke conferentie op 11 januari 2018 en de brede gebiedsbijeenkomst op 22 februari 2018. Op de laatste twee bijeenkomsten zijn concepten van de gebiedsagenda besproken. De aanwezige bestuurders van zowel betrokken overheden als maatschappelijke organisaties hebben op 11 januari hun steun uitgesproken voor de conceptagenda en de verder te doorlopen stappen richting brede ondertekening en versterking van de governance van het IJsselmeergebied. De voltooiing van de gebiedsagenda was mede op basis van een CRA-advies.

Op 17 mei 2018 wordt de gebiedsagenda breed ondertekend door de minister van Infrastructuur en Waterstaat (mede namens de andere departementen), gedeputeerden, gemeentelijke bestuurders, waterschapsbestuurders en vertegenwoordigers van maatschappelijke organisaties en bedrijfsleven. De minister van IenW zal de gebiedsagenda vervolgens aanbieden aan de Tweede Kamer. De uitvoering is een getrap en dynamisch proces waarin alle stakeholders een eigen rol hebben. Dit proces wordt verder toegelicht in hoofdstukken 3 en 4 van deze gebiedsagenda.

## 1.2 Opgaven en vragen

De opgaven voor het IJsselmeergebied zijn groot. In de verkennings-, verdiepings- en integratiefase zijn deze uitvoerig onderzocht en is in beeld gebracht waar afhankelijkheden, kansen en dilemma's liggen. Hieronder volgt een korte samenvatting van de belangrijkste bevindingen. Onderscheid is gemaakt in 7 sectorale opgaven die spelen op het 'systeemniveau' van het IJsselmeergebied (zie schema hieronder).



De gebiedsagenda gaat vooral over de onderlinge verbanden tussen deze opgaven. Door opgaven en kansen integraal te benaderen wordt samenhang geborgd en waar mogelijk meerwaarde voor het gebied als geheel bereikt.

### **Klimaatadaptatie**

De opgave voor klimaatadaptatie tot 2050 is al voor een groot deel verwerkt in het Deltaprogramma, via onder meer het nieuwe peilbesluit voor het IJsselmeergebied en het lopende Hoogwaterbeschermingsprogramma. De lopende integrale systeemstudie IJsselmeergebied analyseert de effecten van klimaatverandering in nieuwe klimaatscenario's en werkt kansrijke maatregelen uit voor waterbeheer en hoogwaterbescherming na 2050. De noodzakelijke maatregelen voor de waterveiligheid en de zoetwatervoorziening hebben direct en indirect gevolgen voor de gebruiksmogelijkheden en de ruimtelijke kwaliteit van het IJsselmeergebied. De gebiedsagenda wil zorgen voor een goede afstemming tussen de te nemen maatregelen, zodat investeringen ten goede komen aan de integrale gebiedsontwikkeling.

Concrete vragen binnen deze opgave zijn:

- Welke strategie voor pompen en spuien op de Afsluitdijk is nodig na 2050, in relatie tot dijkversterking?
- Hoe kunnen we de inrichting en het beheer van havens, vaargeulen en natuurgebieden optimaal afstemmen op de effecten van het veranderende peilbeheer?
- Wat betekent het zuiniger omgaan met de zoetwatervoorraad voor de ontwikkeling van de landbouw, als grootste watergebruiker?
- Hoe kunnen we slim anticiperen op toekomstige veranderingen in het waterbeheer en de waterkwaliteit (bijvoorbeeld opwarming en verzilting), zodat we later geen spijt krijgen van gedane investeringen?

### **Natuurontwikkeling**

Grote delen van het IJsselmeergebied zijn aangewezen als Natura 2000-gebied. Een belangrijke opgave is het behoud en het herstel van de biodiversiteit. Omdat veel van de oorspronkelijke dynamiek is verdwenen en natuurlijke gradiënten tussen water en land en tussen zoet en zout zijn versmald, is de veerkracht van het ecosysteem afgenomen. Daarnaast staan natuurwaarden onder druk door verstedelijking, menselijk gebruik en klimaatverandering. Er is de laatste jaren veel geïnvesteerd

in natuurontwikkeling en ook de waterkwaliteit is sterk verbeterd, maar om te voldoen aan de eisen van Natura 2000 en de Kaderrichtlijn Water (KRW) zijn aanvullende maatregelen nodig. In de Verkenning Grote Wateren van het Rijk is hiervoor een samenhangende strategie uitgewerkt. De gebiedsagenda wil handvatten bieden om deze verder uit te werken en goed af te stemmen op de landschappelijke kwaliteiten en de economische gebruiksfuncties. Hierbij zullen we rekening houden met nieuwe ontwikkelingen en inzichten.

Belangrijke vragen zijn:

- Wat zijn kansrijke locaties voor versterking van ecologische waarden?
- Hoe wegen we kansen voor buitendijkse natuurontwikkeling af tegen landschappelijke en cultuurhistorische kwaliteiten, zoals het vrije uitzicht en het onderwatererfgoed?
- Hoe verhouden de doelen van de KRW en van Natura 2000 zich tot elkaar en welke maatregelen zijn het meest effectief om deze doelen te bereiken?
- Hoe voorkomen we dat de groei van waterplanten te veel belemmeringen gaat opleveren voor de watersport en de scheepvaart?
- Hoe zorgen we ervoor dat het herstel van zoet-zoutgradiënten ten behoeve van de vismigratie geen bedreiging vormt voor de drinkwaterwinning?
- Hoe combineren we kansen voor binnendijkse natuurontwikkeling met het agrarisch grondgebruik?

### **Energietransitie**

De energietransitie is een majeure opgave voor Nederland als geheel, met afwegingen die de Agenda IJsselmeergebied overstijgen, zowel geografisch als politiek-bestuurlijk. In het Klimaatakkoord worden nadere afspraken gemaakt over het realiseren van deze opgave. Deze worden regionaal verder uitgewerkt. Vanuit de gebiedsagenda willen we proactief inspelen op de vraag wat de bijdrage van het IJsselmeergebied kan zijn aan deze nationale opgave. Qua energie-opbrengst zijn windmolens vooralsnog het meest efficiënt, maar ook andere bronnen zoals zonne-energie en thermische energie bieden goede mogelijkheden, zoals blijkt uit de uitgevoerde energieverkenning (zie kader pagina 30).

Vragen voor de gebiedsagenda zijn:

- Welke bijdragen aan de energietransitie vanuit het IJsselmeergebied zijn mogelijk en acceptabel?

- Hoe vinden we oplossingen voor het energievraagstuk die zo goed mogelijk rekening houden met andere ruimtelijke belangen in het gebied, zoals de landschappelijke kwaliteit, vogelbewegingen en de bevaarbaarheid van het open water?

Hier liggen nog grote dilemma's, die vragen om een integrale afweging.

### Recreatie en toerisme

De vraag naar voorzieningen voor vrijetijdsbesteding neemt de komende jaren nog fors toe. Dit betreft in de eerste plaats de direct omwonenden en de binnenlandse bezoekers van het IJsselmeergebied. Zo zal in de Metropoolregio Amsterdam (MRA) de vraag naar recreatiemogelijkheden tot 2040 naar verwachting met zo'n 30% toenemen. De opkomst van de 'belevingseconomie' zal ook de aard van de vrijetijdsbesteding sterk doen veranderen en nieuwe ruimteclaims met zich meebrengen. Verder hebben vergrijzing en demografische veranderingen invloed op het vrijetijdsgedrag. Gesteld kan worden dat het huidige ontsluitings- en voorzieningenniveau van het IJsselmeergebied nog onvoldoende berekend is op deze binnenlandse vraag. Daarnaast geldt dat het aanbod in internationaal opzicht te beperkt is om het IJsselmeergebied als een zelfstandige toeristische trekker op de kaart te zetten. Anderzijds bieden het historisch erfgoed en de landschappelijke diversiteit volop aanknopingspunten voor een sterkere recreatieve en toeristische profilering.

Vragen voor de gebiedsagenda zijn:

- Hoe kunnen we de toeristisch-recreatieve potenties van het gebied en de bijbehorende economische kansen beter benutten, zonder dat dit ten koste gaat van de natuurwaarden en de rust en de openheid van het gebied?
- Hoe garanderen we bij nieuwe ruimtelijke ontwikkelingen de bevaarbaarheid van het open water?
- Hoe kunnen we havens, sluizen, stranden en andere recreatieve voorzieningen klimaatadaptief vormgeven?
- Hoe kan het IJsselmeergebied op termijn ook een

aantrekkelijker bestemming worden voor buitenlandse toeristen, met name uit de ons direct omliggende landen?

### Scheepvaart en nautische economie

Goederenvervoer over water is een relatief duurzame transportwijze en de nautische sector is een economische factor van betekenis. Het IJsselmeergebied ligt op een strategische positie in het Noord-Europese vaarwegennet. De infrastructuur van sluizen, vaarwegen en havens van het IJsselmeer voldoet na uitvoering van het huidige MIRT tot 2030 aan de rijksdoelen (zie Nationale Markt- en Capaciteitsanalyse 2017), maar naar de mening van de regio zijn aanvullende maatregelen mogelijk om de groei van de nautische economie en scheepsbouw verder te stimuleren. Decentrale overheden en de scheepsbouw rondom het IJsselmeer zien extra kansen voor de zeegaande vloot en voor megajachten, als de capaciteit van de sluizen in de Afsluitdijk bij Kornwerderzand wordt vergroot. In dat kader zou ook nagedacht moeten worden over de schaal, de overslagfaciliteiten en de landzijdige ontsluiting van de bestaande havens en werven. Verbeteringen van de infrastructuur vragen echter om grote investeringen en hebben ook grote ruimtelijke consequenties, die uitstijgen boven het lokale of regionale niveau. Juist daarom is een afweging op de schaal van het IJsselmeergebied nodig. De gebiedsagenda is daarvoor het passende kader.

### Duurzame visserij

Sinds begin jaren '90 van de vorige eeuw zijn de visbestanden sterk achteruit gegaan. Dit heeft meerdere oorzaken. Het schoner wordende water met minder voedingsstoffen heeft geleid tot een lagere visproductie, maar de visserijdruk bleef onverminderd hoog. Hierdoor staat de toekomst voor een duurzame, economisch rendabele sector onder druk. Tevens komt het behalen van de doelen voor Natura 2000 in het geding. De afstemming tussen de sociaaleconomische belangen van de beroepsvissers en de nagestreefde natuurdoelen is een complex vraagstuk, met nog veel onzekerheden en kennisvragen. Daarom is er een eigen bestuurstafel voor de visserij (Bestuurlijk Overleg Visserij). Uitgangspunt



daarvan is om de vangsten in evenwicht te brengen met de natuurlijke productiviteit van het ecosysteem.

Specifieke vragen voor de gebiedsagenda zijn:

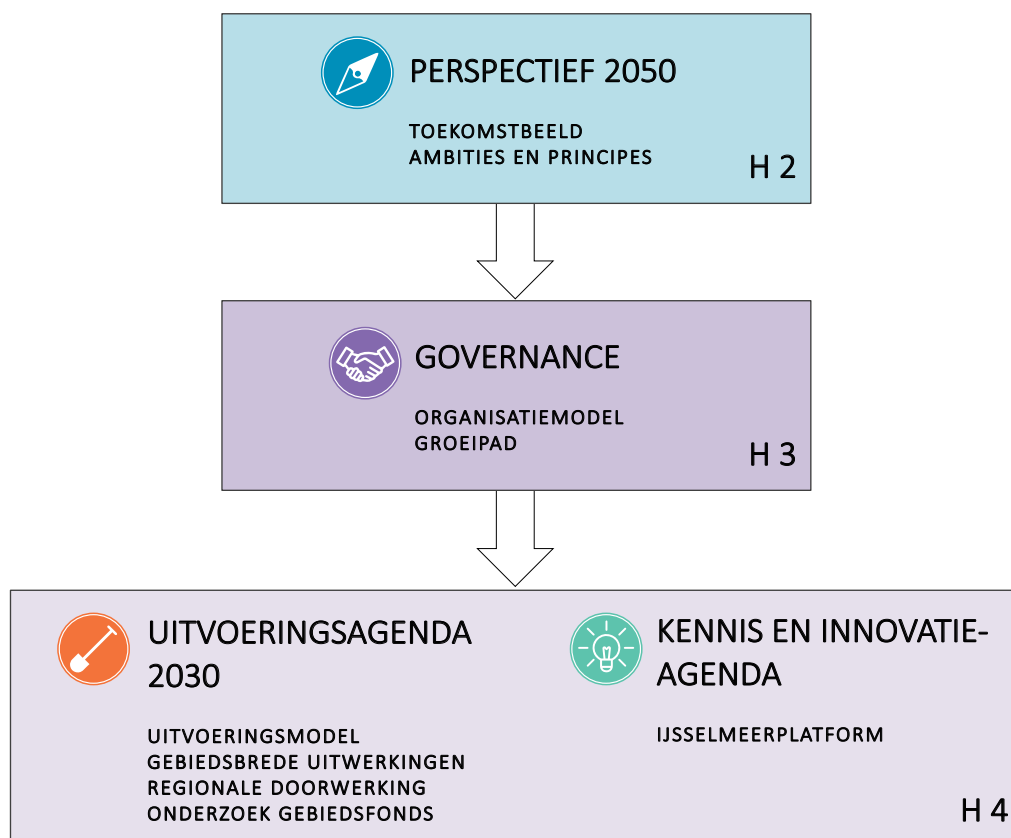
- Hoe kan de ruimtelijke inrichting en de versterking van ecologische waarden bijdragen aan de transitie naar een visserij die in evenwicht is met de draagkracht van het systeem?
- Welke nieuwe economische perspectieven zijn denkbaar voor de visserij?

### **Verstedelijking**

De grote verstedelijkingsdruk en het toenemend toerisme in de Metropoolregio Amsterdam kunnen niet los gezien worden van de ontwikkeling van het IJmeer en Markermeer. De MRA-verkenning Markermeer IJmeer en het Panorama Markermeer IJmeer gaan hier al op in. Dit zijn waardevolle bouwstenen voor de gebiedsagenda.

Ook bestaande RRAAM-afspraken (Rijk-Regioprogramma Amsterdam-Almere-Markermeer) ten aanzien van woningbouw, infrastructuur en ecologie worden meegenomen. De regio Zwolle kent een behoorlijke verstedelijkingsopgave en werkt al actief aan nieuwe concepten voor 'waterrobuust bouwen'. Op kleinere schaal hebben de steden en kernen langs de Randmeren, in de Noordoostpolder, langs de Friese Kust en in de kop van Noord-Holland hun eigen dynamiek, die vaak mede gerelateerd is aan het water. Daarnaast vinden we hier ook gebieden die juist kampen met economische en demografische krimp. De uitwerking van deze opgaven is primair de verantwoordelijkheid van de regio's zelf, maar in de afstemming met gebiedsbrede kwaliteiten en opgaven kan de gebiedsagenda een rol spelen.





## 1.3 Leeswijzer

Het bovenstaande schema geeft de opbouw van de gebiedsagenda weer in drie blokken. De blokken corresponderen met de hoofdstukken van dit rapport.

In de blauwe tekstkaders in het rapport is informatie opgenomen over de diverse bouwstenen die door verschillende organisaties zijn opgesteld ten behoeve van de gebiedsagenda.

De Agenda IJsselmeergebied 2050:

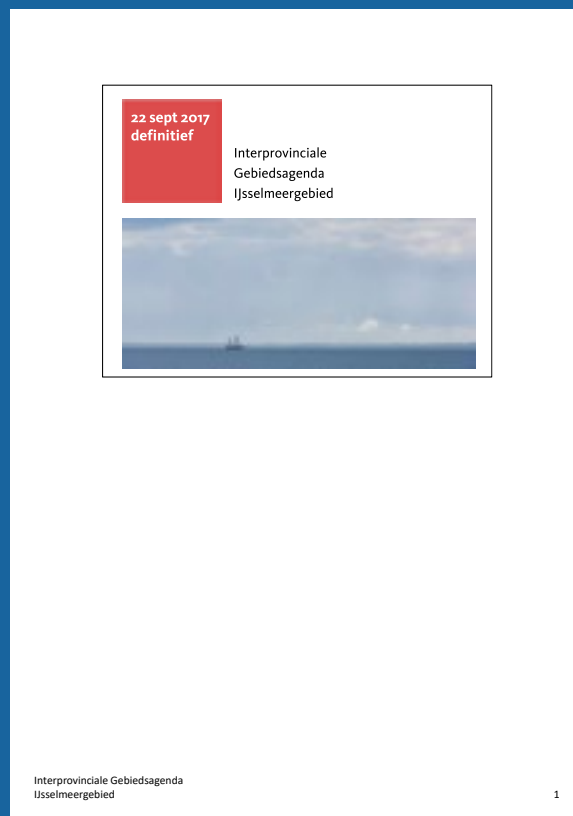
- focust op opgaven die raken aan de kwaliteit van het IJsselmeergebied als geheel;
- kijkt integraal naar kwaliteit als zijnde de combinatie van belevingswaarde, toekomstwaarde en gebruikswaarde;
- wil de governance van het gebied versterken.

# Interprovinciale gebiedsagenda

De vier IJsselmeerprovincies Noord-Holland, Flevoland, Fryslân en Overijssel hebben een interprovinciale gebiedsagenda opgesteld die over de provinciegrenzen heen kijkt. Aanleiding voor deze agenda was de uitnodiging van het Rijk (tijdens de IJsselmeertop van het Deltaprogramma IJsselmeergebied in oktober 2016) om samen te gaan werken aan een Agenda IJsselmeergebied 2050. Deze uitnodiging gaf de impuls om de interprovinciale samenwerking te versterken en gezamenlijk de belangrijke uitgangspunten voor het IJsselmeergebied te benoemen. De interprovinciale agenda is bestuurlijk vastgesteld in september 2017 en aangeboden aan het Rijk als een van de bouwstenen voor de gebiedsagenda van Rijk en regio samen. De provincies besloten eveneens verder samen op te trekken in het lopende traject, ook na het vaststellen van de Agenda IJsselmeergebied 2050. Met de agenda willen de provincies de kracht en kwaliteiten van het IJsselmeergebied versterken vanuit hun belangrijke kerntaken voor onder meer de ruimtelijke kwaliteit, de regionale economische ontwikkeling en een gezonde ecologie. De ambitie is om de samenwerking te versterken, kansen te benutten en het beleid en de investeringen beter op elkaar af te stemmen.

De vijf samenhangende agendapunten:

1. Kracht van het water en kustlandschappen, waarbij provincies regisseur zijn voor integrale gebiedsontwikkeling op regionale schaal;
2. Economie van het IJsselmeergebied, gericht op een krachtige lokale economische ontwikkeling passend bij het plaatselijk karakter;
3. IJsselmeergebied als energiebron, met provinciale regie op een ruimtelijk kwalitatieve inpassing;
4. Een ecologisch gezond IJsselmeergebied, met provinciale regie over de ecologische verbetering van het achterland, de kustzone en sterke ecologische verbindingen;
5. IJsselmeergebied als zoetwaterbron, met de ambitie om de regionale afhankelijkheid van het gebruik van zoetwater niet verder te vergroten, opdat de zoetwatervoorziening geen reden hoeft te zijn om na 2050 het peil te verhogen.



# 2

## Het IJsselmeergebied in 2050

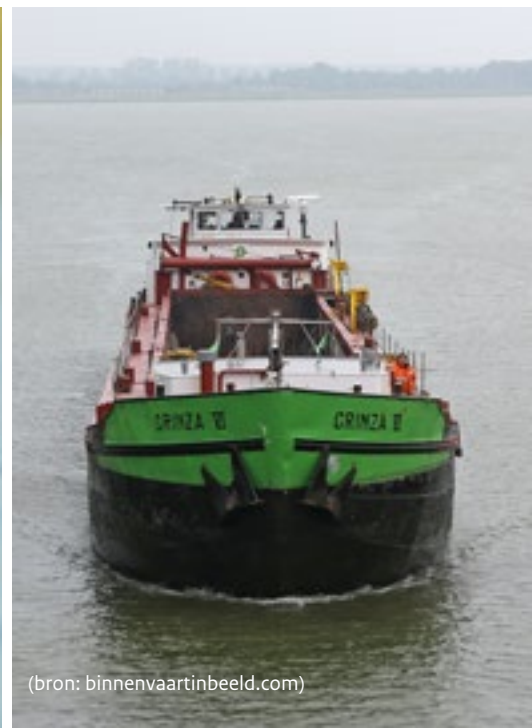
Om richting te geven aan de ruimtelijke opgaven voor het IJsselmeergebied zijn drie overkoepelende ambities geformuleerd. Deze verwoorden hoe Rijk en regio willen dat het IJsselmeergebied er in 2050 uitziet. De drie ambities staan niet los van elkaar, maar vullen elkaar aan en zijn altijd gelijktijdig van toepassing. Ze zijn vertaald in een aantal principes, die de samenhang tussen verschillende ingrepen en de afstemming met de bijzondere kwaliteiten van de IJsselmeergebied moeten waarborgen. De principes dienen als leidraad voor de uitwerking van toekomstige ontwikkelingen en initiatieven.

De drie ambities:

- Het IJsselmeergebied = landschap van wereldklasse
- Het IJsselmeergebied = toekomstbestendig water- en ecosysteem
- Het IJsselmeergebied = van vitaal economisch belang voor Nederland

### 2.1 Status van het perspectief

Het geschetste perspectief is vooral een set van spelregels en een werkwijze voor de afweging van toekomstige ontwikkelingen. Het perspectief biedt nog geen definitieve oplossing voor alle dilemma's in het gebied, maar legt de basis om met elkaar het gesprek aan te gaan. Vanwege het grote aantal betrokken partijen, de uiteenlopende belangen in het gebied en de vele onzekerheden die er nog leven, is het belangrijk om voldoende ruimte te laten voor nieuwe inzichten en onverwachte oplossingen. Tegelijkertijd is het belangrijk dat alle partijen de overkoepelende ambities en principes onderschrijven en bereid zijn integraal te denken. De drie ambities refereren aan de drie dimensies van ruimtelijke kwaliteit (belevingswaarde, toekomstwaarde, gebruikswaarde). Omdat ze steeds in onderlinge samenhang gezien worden, staan ze borg voor een integrale afweging. In de volgende paragrafen worden de ambities toegelicht. Maar we beginnen met een korte beschrijving van een mogelijk toekomstbeeld.



(bron: binnenvaartinbeeld.com)



# Ligging in groter geheel

Het IJsselmeergebied is een kenmerkend onderdeel van de Nederlandse delta. Het gebied is rijk aan natuurwaarden en is tegelijkertijd een prachtig voorbeeld van de Nederlandse traditie van landaanwinning en watermanagement.





**Hoe zal het IJsselmeergebied er in 2050 uitzien? Deze speculatieve beschrijving neemt u mee naar een mogelijke toekomst. Natuurlijk zal de echte toekomst er heel anders uitzien, maar we zullen hem wel zelf moeten maken. Daarom zijn ambities en dromen onmisbaar.**

Het IJsselmeergebied is de afgelopen 30 jaar uitgegroeid tot het kloppende Blauwe Hart van Nederland. Waar vroeger land en water met de rug naar elkaar toe lagen, zijn deze nu hecht met elkaar verbonden. De dijk is niet langer een keiharde grens tussen twee werelden, maar is opgenomen in een brede overgangszone waar cultuur en natuur op de ene plek naadloos in elkaar overgaan en op de andere een prachtig contrast vormen. Door slimme interventies in het watersysteem en de waterbodem zijn hydromorfologische processen hersteld en is een stevige basis gelegd voor een evenwichtige balans tussen de unieke natuurwaarden en de vele gebruiksfuncties van het gebied.

De waterveiligheid en de zoetwatervoorziening zullen ook na 2050 nog inspanningen vragen, maar doordat we hier

in de afgelopen decennia op hebben geanticipeerd, blijven de kosten binnen de perken en zijn de gevolgen voor het grondgebruik te overzien. Bovenal is het maatschappelijk bewustzijn gegroeid dat het IJsselmeergebied onderdeel is van een dynamische delta. We hebben feitelijk opnieuw leren leven met het water. Vroeger was het water voor veel mensen vooral iets waar je zo weinig mogelijk last van wilde hebben. Nu worden de kwaliteiten en waarden ervan breed erkend en omarmd. En voelen we ons allemaal verantwoordelijk voor het behoud ervan!

Niet alleen zijn de dijken op orde gebracht, maar ook in het achterland is meer ruimte aan het water gegeven. Nieuwe vormen van aquacultuur en natuurinclusieve landbouw zijn ontstaan en hebben er mede voor gezorgd dat de bodemdaling en de verzilting een halt zijn toegeeroepen. Binnendijkse natuurgebieden zoals de Oostvaardersplassen en de Wieden-Weerribben zijn via vispassages en robuuste verbindingen maximaal verbonden met het grote open water. Buitendijks zijn vooroevers en eilanden aangelegd, die de golfslag dempen en tegelijkertijd nieuwe kwaliteiten en gebruiksmogelijkheden toevoegen. De nieuwe IJsseltak





bij Kampen, het Reevediep, is uitgegroeid tot een fantastisch natuur- en recreatiegebied. Wie had in 2015 kunnen vermoeden dat dit project de aanzet was voor de ontwikkeling van de hele IJssel- en Vechtdelta tot zo'n ecologische en toeristische 'hot spot' van formaat? Nu profiteren Zwolle en de kleinere steden en dorpen in de regio daar volop van mee.

Voor de binnenlandse recreatie is het IJsselmeergebied minstens zo populair als de Noordzee of de Wadden. De vele omwonenden besteden graag hun vrije tijd op het water of in de diverse kustlandschappen. Toeristen uit de hele wereld komen naar het IJsselmeergebied, en dan niet alleen voor Amsterdam, Volendam, Schokland en de Afsluitdijk. Er zijn veel meer mogelijkheden, zoals een wetlandsafari, een Zuiderzeecruise, een meerdaags Werelderfgoed-arrangement of een museumtour. De ontwikkeling van de Markermeerkust heeft bovendien een enorme impuls gegeven aan het stedelijk vestigingsklimaat in het westen van het land. Supersnelle veerdiensten maken de steden en de toeristische attracties optimaal bereikbaar en zijn een serieus alternatief geworden voor het autoverkeer.

Vanaf het watertransferium bij Amsterdam ben je binnen een half uur in Almere en binnen een uur in Lelystad. Veel pendelaars binnen de metropoolregio Amsterdam maken hier dagelijks gebruik van. Langs het water zijn aantrekkelijke stedelijke waterfronten ontstaan, maar ook voor de natuurliefhebbers en de rustzoekers is er van alles te beleven. Wie vaart tussen de natuureilanden van de Marker Wadden, wandelt over het Zuiderzeepad langs de Friese kust of 's ochtends vroeg ergens een hengel uitwerpt, kan zich alleen op de wereld wanen.

Het IJsselmeergebied draagt haar steentje bij aan de duurzame energievoorziening van Nederland. De energietransitie heeft bovendien onverwachte nieuwe kwaliteiten toegevoegd aan het landschap. De windparken die in het verleden in het water zijn aangelegd, bleken ideale plekken voor hoogproductieve floating farms en visrijke onderwaterreservaten. Qua energieopbrengst hebben zonne-energie en thermische energie de windenergie inmiddels ingehaald, mede dankzij de spectaculaire innovaties van de Nederlandse energiesector. Het gebied is er alleen maar aantrekkelijker op geworden.



## 2.2 Landschap van wereldklasse

Ambitie is om het IJsselmeergebied in de etalage te zetten als ‘landschap van wereldklasse’. We nemen de landschappelijke en cultuurhistorische kernkwaliteiten als uitgangspunt bij alle ruimtelijke ontwikkelingen in het gebied. We streven niet alleen naar het zorgvuldig beheer en behoud van beschermde objecten en gebieden, maar willen ook het grotere ‘verhaal van het landschap’ beleefbaar maken en ruimte bieden aan nieuwe ontwikkelingen die de identiteit van het gebied versterken of verrijken. Maatwerk is hierbij sleutelwoord: op de ene plek is meer mogelijk dan op de andere. In hoofdstuk 4 werken we dit uitvoeringsmodel verder uit.

### **Cultuurhistorie als leidraad voor ruimtelijke ontwikkeling**

Het landschap van het IJsselmeergebied leest als een spannend boek. Overal zijn sporen terug te vinden van het rijke handelsverleden en de bijzondere ontginningsgeschiedenis. De historische waterstaatswerken en de combinatie van water, oud land en nieuw land maken dit gebied internationaal uniek. Maar liefst zes Werelderfgoedobjecten of -gebieden in en om het IJsselmeergebied getuigen daarvan. De cultuurhistorische kernkwaliteiten zijn uitvoerig gedocumenteerd in de biografie van het IJsselmeergebied, opgesteld in opdracht van de Rijksdienst voor het Cultureel Erfgoed (zie kader op bladzijden 22/23). Tevens bevat de biografie ontwikkelprincipes voor hoe deze kwaliteiten richting kunnen geven aan ruimtelijke ontwikkelingen.

### **Ruimtelijke eenheid en diversiteit versterken**

De eenheid van het grote open water en de enorme diversiteit aan kustlandschappen daar rondom heen bepalen de ruimtelijke identiteit. Deze landschappelijke kernkwaliteiten zijn door de Van Eesteren-leerstoel onderzocht en vertaald in ‘10 gouden regels voor het IJsselmeergebied’ (zie kader op bladzijden 24/25). Deze bieden inspirerende handvatten om richting en meerwaarde te geven aan de ruimtelijke ontwikkeling.

### **Internationaal voorbeeld voor duurzame ontwikkeling in deltagebieden**

Bij de ontwikkeling van het gebied is het nadrukkelijk de ambitie van de Agenda IJsselmeergebied 2050 om innovatie te stimuleren en voorbeeldprojecten te ondersteunen. Met projecten als de herinrichting van de Afsluitdijk, de opwaardering van de Noord-Hollandse Markermeerdijk, de Marker Wadden, de Floriade in Almere en waterrobuust bouwen in de regio Zwolle, zal het IJsselmeergebied een voortrekkersrol blijven vervullen voor innovatief watermanagement en klimaatadaptieve gebiedsontwikkeling. Deze projecten zijn een internationaal visitekaartje voor de Nederlandse weg- en waterbouw- en landbouwsector en ze hebben een grote ‘spin off’ op de regionale economie.

### **Principes**

- Cultuurhistorie als leidraad voor ruimtelijke ontwikkeling
- Ruimtelijke eenheid en diversiteit versterken
- Internationaal voorbeeld voor duurzame ontwikkeling in deltagebieden



# Ambitie: landschap van wereldklasse

De wisselwerking tussen land en water heeft unieke historische kwaliteiten opgeleverd en is nog steeds een sterk onderscheidend kenmerk van het IJsselmeergebied. De Zuiderzee was een knooppunt in de handelsroutes van het Hanzeverbond en de VOC. De sterren op de kaart geven de Werelderfgoedgebieden en -objecten aan.



Cultuurhistorie als leidraad voor ruimtelijke ontwikkeling



Internationaal voorbeeld voor duurzame ontwikkeling in deltagebieden



Ruimtelijke eenheid en diversiteit versterken

# Cultuurhistorische IJsselmeerbiografie

De Cultuurhistorische IJsselmeerbiografie van de Rijksdienst voor het Cultureel Erfgoed (RCE) vertelt de verhalen van het IJsselmeergebied. Dat zijn verhalen over het landschap en het ingrijpen van de mens daarin, maar ook de verhalen over het immateriële erfgoed zoals de Zuiderzeecultuur. Ze laten het erfgoed leven en laten mensen nadenken over hun omgeving en hoe zij zich daartoe willen verhouden.

De IJsselmeerbiografie is bedoeld als onderlegger, bouwsteen en inspiratiebron voor de gebiedsagenda. De IJsselmeerbiografie geeft inzicht in de ontstaansgeschiedenis, de ruimtelijke samenhang en de landschappelijke kenmerken van het gebied. Dit aan de hand van vier ruimtelijke karakteristieken, die nog steeds in het landschap en de steden aanwezig zijn, namelijk:

- aardkundige en archeologische schatkamer: blik op het verzonken geologische en (pre)historische verleden;
- de oude kustlandschappen van de Zuiderzee: iconen van de strijd tegen en het leven met het water;
- het samengebalde erfgoed van de Zuiderzeesteden: tastbaar handels- en visserijverleden;
- ingenieurskunst en maakbaar land: de Zuiderzeewerken als icoon van vooruitgang en moderniteit.



11.000 v.C.



Ontstaan van het IJsselmeergebied

600 v.C.



Van binnenzee tot zeearm

200



Hoog en droog wonen op de terpen

1000



De Zuiderzee als uitvalsbasis

1150

11.000 v.C.

600 v.C.

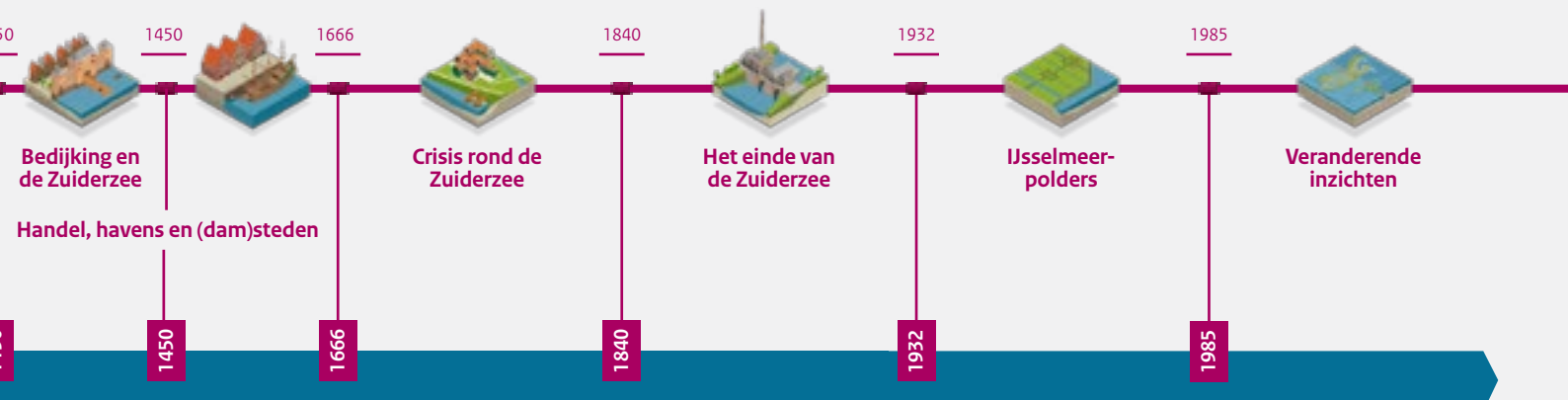
200

1000

1150

Door vroeg in het ontwerpproces de ruimtelijke karakteristieken van het erfgoed van een gebied te kennen, is er ruimte om het erfgoed daarin te gebruiken en de ruimtelijke kwaliteit van het gebied te versterken: door het erfgoed in stand te houden, in te passen of zelfs te transformeren. Voorbeelden daarvan staan ook in de handreiking Water, Erfgoed en Ruimte van RCE. In het laatste hoofdstuk van de IJsselmeerbiografie

staan richtinggevende ontwikkelprincipes beschreven. Deze nodigen uit om de ruimtelijke cultuurhistorische karakteristieken bij de ontwikkeling van het gebied in te zetten.



# De 10 Gouden Regels

In 2016 zijn door de Van Eesteren-leerstoel de '10 Gouden Regels' voor het IJsselmeergebied gepresenteerd. De Van Eesteren-leerstoel is verbonden aan de TU Delft en gericht op 'stedenbouw in relatie tot de fysieke condities van het Nederlandse deltalandschap'. De 10 Gouden Regels zijn

ontwikkeld door Frits Palmboom, hoogleraar aan de TU Delft.

Deze 10 Gouden Regels zijn aansporingen om bepaalde karakteristieken van het IJsselmeergebied te beschermen,



1. Maak het rondje IJsselmeer compleet



2. Benader de kust niet als een lijn maar als een zone



6. Intensiveer de verbindingen tussen het water en het achterland



7. Speel in op de diversiteit van het (onder) waterlandschap

behouden, versterken, ontwikkelen of te transformeren. Ze gaan bijvoorbeeld over het open houden van lange zichtlijnen, het realiseren van een 'Rondje IJsselmeer', het toegankelijk maken van de kruin van de dijk en de inrichting van omliggende zones met natuur- en

recreatiewaarden. De aansporingen zijn handzame ontwerpprincipes, en ze zijn niet directief. Ze gelden in principe voor het hele IJsselmeergebied, maar laten ook lokale differentiatie toe en dagen vooral uit tot maatwerk.



3. Respecteer en versterk de opeenvolging van baaien en kappen



4. Koester en versterk het verschil tussen strakke en grillige kusten



5. Verdedig de grootste open maten in het gebied



8. Buit de diversiteit van het achterland uit



9. Verfijn het netwerk van verbindingen, te land en te water



10. Voeg een paar nieuwe krachtige trekkers toe



## 2.3 Toekomstbestendig water- en ecosysteem

Tweede ambitie is: de ontwikkeling van een toekomstbestendig water- en ecosysteem. Deze basislaag moet immers op orde zijn om een duurzame ontwikkeling mogelijk te maken. Dat is nu nog niet het geval. Het ecosysteem is verarmd door ingrepen uit het verleden en het watersysteem is nog niet berekend op de verwachte gevolgen van klimaatverandering in de toekomst. De Agenda IJsselmeergebied neemt de kaders voor waterveiligheid en zoetwatervoorziening uit het Deltaprogramma over. De aanvullende ambitie is om de voorgenomen maatregelen goed af te stemmen op de kwaliteiten en functies van het gebied en waar mogelijk te combineren met maatregelen voor natuurherstel en natuurontwikkeling. Ook het beperken of compenseren van eventuele negatieve effecten hoort daarbij.

### **Borgen waterveiligheid**

Klimaatverandering en de nieuwe normering maken maatregelen voor waterveiligheid nodig. Daarbij wordt niet alleen naar de dijken zelf gekeken, maar ook naar een brede zone daar omheen. Waar maatregelen aan de orde zijn, zullen vanuit de Agenda IJsselmeergebied prikkels ontstaan voor nieuwe concepten als bouwen met natuur, vooroevers, achteroevers en multifunctionele dijken. Deze concepten kunnen meerwaarde opleveren voor het landschap, de natuur en de praktische gebruiksmogelijkheden.

### **Duurzaam gebruik strategische zoetwater- en drinkwatervoorraad**

Voor de zoetwatervoorziening van het achterland blijft het IJsselmeergebied van strategisch belang. Tegelijkertijd is er de wens om peilfluctuaties te beperken. Uitgangspunt is daarom dat wateronttrekkingen uit het IJsselmeergebied in de toekomst niet verder toenemen, zodat geen hogere waterpeilen nodig zijn dan nu zijn aangegeven in het nieuwe peilbesluit. Dit vraagt op de langere termijn om aanpassingen in de landbouw, als grootste watergebruiker. In het Deltaplan Zoetwatervoorziening wordt hiervoor een aanpak ontwikkeld. Vanuit de gebiedsagenda proberen we een bijdrage te leveren door de koppeling te leggen met de ruimtelijk-economische ontwikkeling. Er lopen al pilots om landbouwwaterhuishouding en natuur

slimmer te verbinden. Voor de drinkwatervoorziening is een blijvende inspanning nodig om de kwaliteit van het IJsselmeerwater te verbeteren, zowel op internationale schaal (stroomgebiedniveau) als lokaal. Het KRW-beleid is hiervoor een belangrijke motor.

### **Robuust ecosysteem in balans met waterbeheer en gebruiksfuncties**

Het ecosysteem van het IJsselmeergebied kent, als gevolg van de afdammingen en landaanwinningen uit het verleden, grote beperkingen en is niet robuust. Ten behoeve van de doelen van Natura 2000 en de KRW worden reeds maatregelen uitgevoerd voor versterking van het ecologisch systeem. Voor robuuste natuur die veerkrachtig genoeg is om klimaatverandering op te vangen en ruimte biedt aan economische ontwikkeling, zijn echter aanvullende maatregelen nodig. In de uitgevoerde natuurverkenning voor de lange termijn (zie kader) zijn hiervoor drie oplossingsrichtingen aangegeven: ontbrekende habitats toevoegen, diversiteit vergroten en ontsnipperen. Op basis hiervan zijn concrete maatregelen geïdentificeerd, die stapsgewijs nader zullen worden uitgewerkt. Uitgangspunt is dat deze steeds goed afgestemd worden met de eisen vanuit het waterbeheer, de waterveiligheid, de verschillende gebruiksfuncties én de cultuurhistorische en landschappelijke gebiedskwaliteiten. Er liggen veel kansen voor een integrale aanpak, maar ook enkele spanningen, die vragen om duidelijke keuzen. Een veelbesproken spanningsveld is dat tussen waterplantenontwikkeling en waterrecreatie. Andere voorbeelden van spanningsvelden zijn vismigratie tussen Waddenzee en IJsselmeer versus drinkwaterwinning en visserij versus natuur. In het kader van de uitvoeringsagenda zullen nadere afwegingen plaatsvinden, binnen de kaders van het gezamenlijke perspectief.

# Ambitie: toekomstbestendig water- en ecosysteem

Het IJsselmeergebied is een hotspot op de Europese flyway van trekvogels en een schakel in de swimway van trekvissen. De ligging in een delta op de grens van zout en zoet maakt het gebied extra gevoelig voor de gevolgen van klimaatverandering. De betekenis als grootste zoetwaterreservoir van Europa zal alleen maar toenemen.



Borgen waterveiligheid



Duurzaam gebruik strategische zoetwater- en drinkwatervoorraad



Robuust ecosysteem in balans met waterbeheer en gebruiksfuncties



Duurzame energiewinning met respect voor kernkwaliteiten

### **Duurzame energiewinning met respect voor kernkwaliteiten**

Het IJsselmeergebied wil een significante bijdrage leveren aan de komende energietransitie van Nederland. We zullen een strategie ontwikkelen die aangeeft welke vormen van energieopwekking het best bijdragen aan de energiedoelen, vanuit het oogpunt van diversiteit en netwerk, en het best passen bij de specifieke gebiedskwaliteiten en andere gebruiksfuncties van het IJsselmeergebied. Het open water biedt niet alleen ruimte voor de winning van wind- en zonne-energie, maar kan ook een zelfstandige bron zijn van duurzame energie. Op de Afsluitdijk wordt bijvoorbeeld al geëxperimenteerd met 'blue energy' en stromingsenergie. Daarnaast biedt thermische energie uit water (warmte-koudeuitwisseling) nieuwe mogelijkheden. Gezien de ruimtelijke dilemma's én kansen die energietransitie met zich meebrengt, is het essentieel dat we deze opgave integraal oppakken. Onderzocht zal worden hoe we de benodigde investeringen en maatregelen in duurzame energie optimaal kunnen inpassen en kunnen combineren met versterking van gebiedskwaliteiten en gebruiksfuncties. De Agenda IJsselmeergebied 2050 zal de reeds lopende processen richting Klimaatakkoord faciliteren en biedt een startpunt voor onderzoek en samenwerking in de regionale uitwerking van maatregelen.

### **Principes**

- Borgen waterveiligheid
- Duurzaam gebruik strategische zoetwater- en drinkwatervoorraad
- Robuust ecosysteem in balans met waterbeheer en gebruiksfuncties
- Duurzame energiewinning met respect voor de kernkwaliteiten





# Energieverkenning IJsselmeergebied

Als onderdeel van de verdiepingsfase van de Gebiedsagenda IJsselmeergebied 2050 is begin 2017 een energieverkenning voor het IJsselmeergebied uitgevoerd door de onderzoeksbureaus Posad en Ecofys. Deze verkenning geeft vanuit verschillende invalshoeken aan wat mogelijke energieontwikkelingen voor het landschap van het IJsselmeergebied zouden betekenen.

Daarbij hebben de beide bureaus eigen kennis ingebracht, zijn interviews gehouden met belangrijke stakeholders in het gebied en zijn in een tweetal ateliers overige stakeholders geconsulteerd. De gesprekken en ateliers hebben bijgedragen aan de ontwikkeling van een drietal denkrichtingen. Deze denkrichtingen tonen steeds een andere manier van omgaan met het bestaande landschap, verschillende 'energiemixen' en de daarbij behorende opwekpotenties. Ze zijn getypeerd als:

- maximaal rekening houden met huidige landschappelijke kwaliteiten;
- optimaal meekoppelen;
- economisch duurzaam.

In het rapport wordt geconcludeerd dat als we in het IJsselmeergebied een energieopbrengst willen behalen die gelet op het grote oppervlak van het IJsselmeergebied in verhouding staat tot de nationale opgave voor energietransitie, dit tot veranderingen in het landschap zal leiden. Hieraan zit meteen een principiële keuze verbonden of dit acceptabel is of niet. En zo ja, of je daarbij maatregelen ontwikkelt primair voor energieopwekking, of meer gaat werken vanuit meekoppelkansen. Gesteld wordt dat een duidelijke ambitie of doelstelling van belang is om te komen tot een gezamenlijke en gedragen energievisie. Het rapport levert daarvoor de eerste bouwstenen, maar vraagt nadrukkelijk om nadere uitwerkingen en afwegingen. Voor de gebiedsagenda betekent dit dat verdere gezamenlijke verkenningen nodig zijn en dat in de nabije toekomst nog belangrijke keuzes gemaakt moeten worden.



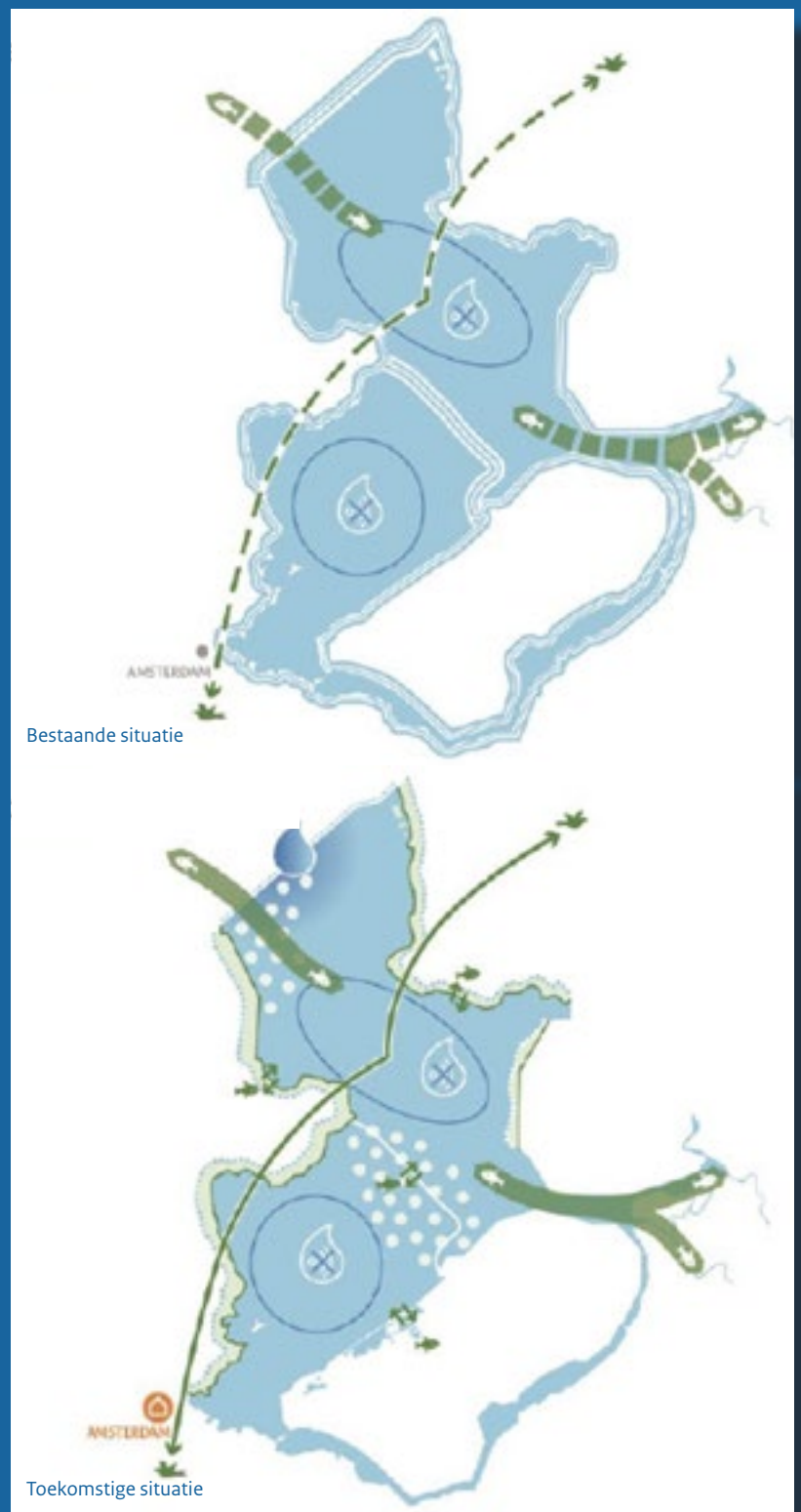


# Natuurverkenning IJsselmeergebied

De Natuurverkenning IJsselmeergebied is een gezamenlijk product van de projectteams voor de Verkenning Grote Wateren en de Agenda IJsselmeergebied 2050. De conclusies zijn samengevat in een factsheet. Voor meer informatie is het Achtergronddocument Preverkenning IJsselmeergebied beschikbaar.

De verkenning maakt duidelijk wat ontbreekt aan de huidige inrichting van het IJsselmeergebied om het ecosysteem robuust te maken. Robuuste natuur is een drager voor gebruiksfuncties en is in staat om de gevolgen van klimaatverandering en de komst van exoten op te vangen. In de verkenning is een langetermijnperspectief geschetst om de natuur robuuster te maken, op basis van drie samenhangende oplossingsrichtingen: ontbrekende habitats toevoegen, diversiteit vergroten en ontsnipperen.

Concreet zijn (veelal grootschalige) inrichtingsmaatregelen geïdentificeerd voor acht deelgebieden. De maatregelen leiden vooral tot vergroting van de oppervlakte ondiep water, tot meer natuurlijke overgangen tussen land en water en tot versterking van de relatie tussen watersystemen. Daarnaast zijn maatregelen voor visserij en beheer geïdentificeerd. De maatregelen zijn aanvullend op wat er reeds gebeurt in het kader van Natura 2000 en de KRW en zijn nodig om ook op de lange termijn het gebied ecologisch robuust en veerkrachtig te houden.



## 2.4 Vitaal economisch belang

Toerisme, waterrecreatie, scheepvaart, nautische industrie en visserij zijn belangrijke economische sectoren die direct verbonden zijn met het water. De economische betekenis van het IJsselmeergebied (inclusief de Randmeren) strekt zich echter veel verder uit. Als 'Blauwe Hart van Nederland' is het van onschatbare waarde voor het woon- en vestigingsklimaat van de hele Deltametropool. En als waterleverancier van grote delen van West- en Noord-Nederland draagt het in belangrijke mate bij aan de concurrentiekracht van de agrarische sector. Kortom: het IJsselmeergebied vertegenwoordigt een vitaal economisch belang voor heel Nederland. Dit economisch belang is de derde pijler van het gezamenlijk perspectief. Ambitie is om de potenties van het IJsselmeergebied voor de nationale en de regionale economie optimaal te benutten en verder uit te bouwen, steeds in relatie met de kernkwaliteiten en de randvoorwaarden van het water- en ecosysteem.

### **Aansprekende en gedifferentieerde toeristisch-recreatieve bestemming**

Onderdeel van de ambitie is allereerst de recreatieve versterking van het IJsselmeergebied. Voorwaarden daarvoor zijn een sterk en herkenbaar profiel, een hoogwaardig en onderling afgestemd aanbod aan voorzieningen, een goede ontsluiting (over water en over land) en een gerichte marketing. De verschillende kusttrajecten hebben elk een eigen profiel en daardoor kan een breed toeristisch-recreatief product worden aangeboden, met bijvoorbeeld meerdaagse arrangementen. Door deze differentiatie komen we tegemoet aan de toenemende vraag vanuit de direct omliggende gebieden en benutten we de economische potenties die dit met zich meebrengt. De sportvisserij en de vrijetijdseconomie zijn sterke sectoren met een behoorlijke groeipotentie. Daarnaast willen we stimuleren dat het gebied ook een internationale reisbestemming wordt en zo bijdraagt aan een betere spreiding van de toeristische druk over het land.

### **Optimale bijdrage aan woon- en vestigingsklimaat van Nederland**

Streven is om de stedelijke ontwikkeling, zowel in gebieden met hoge druk (Metropoolregio Amsterdam en regio Zwolle) als in gebieden met lage druk en in de kleinere steden, in te zetten voor een actieve kwaliteitsimpuls van de betreffende kusttrajecten. De ontwikkeling van stedelijke waterfronten en recreatieve oeverzones wordt gecombineerd met verbetering van de natuur- en landschapskwaliteit en de sociaaleconomische vitaliteit in een groter gebied. Juist door dit gebiedsbreed af te stemmen kunnen eventuele negatieve effecten op een bepaalde plek gecompenseerd worden door extra investeringen elders.

### **Sterke nautische economie en meer transport over water**

Goederentransport over water is een duurzame vervoerswijze en gezien de strategische ligging van het IJsselmeergebied in het Noord-Europese vaarwegennet liggen hier nog grote economische kansen. Gestreefd wordt naar een versterking van het 'nautisch netwerk'. Dit vraagt om een gezamenlijke aanpak van vaarwegen, sluisen, havenfaciliteiten en landzijdige ontsluiting. Uitgangspunt is dat de benodigde investeringen maximaal bijdragen aan versterking van de gebiedskwaliteiten en andere gebruiksfuncties, bijvoorbeeld door combinatie van vaargeulverdieping met natuurontwikkeling. Verder zullen economische innovaties, zoals 'autonoom varen', ondersteund worden, o.a. door aandacht hiervoor in de kennis- en innovatieagenda.

Ook de recreatieve chartervaart is een economische factor van betekenis en deze stelt specifieke eisen aan de inrichting. Deze zullen goed afgestemd moeten worden met die van de binnenvaart en van de kleinere recreatievaart. Verder zal onderzocht worden of personenvervoer over water gestimuleerd kan worden. Met name in, van en naar de Metropoolregio Amsterdam kan dit een toegevoegde waarde hebben, mits ook het voor- en natransport ter plaatse goed geregeld is.

# Ambitie: vitaal economisch belang

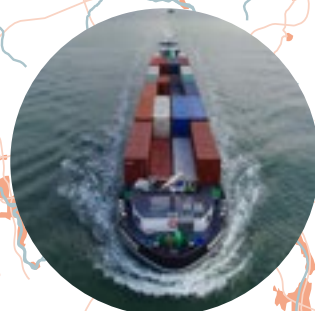
De kaart laat het stedelijk netwerk en het vaar netwerk van West-Europa zien. Deze zijn mede bepalend voor het economisch belang van het IJsselmeergebied: als 'Blauwe Hart' van de Deltametropool en als strategische schakel in de vaarverbinding tussen Noordzee en achterland.



Aansprekende en gedifferentieerde toeristisch-recreatieve bestemming



Optimale bijdrage aan woon- en vestigingsklimaat van Nederland



Sterke nautische economie en meer transport over water



Duurzame visserij in balans met productiviteit van het ecosysteem

### **Duurzame visserij in balans met de productiviteit van het ecosysteem**

Voor de visserij wordt ernaar gestreefd om de vangsten op zo kort mogelijke termijn in evenwicht te brengen en te houden met de natuurlijke productiviteit van het ecosysteem. Door de voorgenomen natuurmaatregelen wordt deze productiviteit vergroot en ontstaan dus ook nieuwe kansen voor de visserij. De sector werkt professioneel en transparant met een hoge mate van interne regulering. Daarnaast kan door lokale verwerking en afzet van vis als hoogwaardig streekproduct meerwaarde worden gecreëerd. De verduurzaming van de visserij is een apart beleidsspoor met een eigen bestuurlijke tafel, maar door in het kader van de Agenda IJsselmeergebied goede verbindingen te leggen met ruimtelijke ontwikkelingen zoals de aanleg van natuurlijke vooroevers en vispassages, kan dit proces ondersteund worden.

### **Principes**

- Aansprekende en gedifferentieerde toeristisch-recreatieve bestemming
- Optimale bijdrage aan woon- en vestigingsklimaat van Nederland
- Sterke nautische economie en meer transport over water
- Duurzame visserij in balans met de productiviteit van het ecosysteem







# 3

## Zo gaan we het organiseren

We willen er voor zorgen dat de gebiedsagenda gaat leven bij alle partijen en in de praktijk verankerd raakt. Dat vraagt coördinatie, daadkracht en ruimte voor nieuwe initiatieven en coalities. Ook is het nodig dat financiële stromen beter worden gekoppeld. Het streven is om de ambities en principes van de gebiedsagenda te borgen in een gezamenlijke aanpak. We willen noodzakelijke ontwikkelingen een stap verder brengen en laten bijdragen aan het geschetste perspectief van het IJsselmeergebied als Blauw Hart van Nederland. Hiervoor hebben we een organisatiemodel ontwikkeld, waarin bestaande overlegstructuren stapsgewijs kunnen doorgroeien naar een hecht netwerk.

### 3.1 Uitgangspunten voor het organisatiemodel

Uitgangspunt is de organisatie licht te houden en voort te bouwen op bestaande structuren. Waar mogelijk fuseren of verbreden we bestaande vergadergroepen om de bestuurlijke drukte te verminderen en processen eenvoudiger te maken. We nemen geen bevoegdheden over; die blijven daar waar ze nu liggen. We voeren wel regie op het stimuleren van integrale ontwikkelingen. Daarbij gaan we uit van een stapsgewijze, adaptieve opbouw van de organisatie. We leren al doende of het organisatiemodel werkt en hoe dat beter kan. Deze uitgangspunten leiden tot een voorstel voor een organisatiemodel zoals weergegeven in het schema op de volgende pagina en hieronder verder toegelicht.

Het organisatiemodel belegt de volgende kerntaken:

1. Ondersteunen van bestaande initiatieven en projecten in het IJsselmeergebied die passen bij de gezamenlijke ambities en principes;
2. Initiëren van nieuwe (IJsselmeerbrede) initiatieven/projecten/studies waar nodig om de ambities te behalen;
3. Signaleren van dilemma's (waar botsen initiatieven?) en kansen (waar versterken ze elkaar?): ontwikkelingen mogelijk maken én werken aan de gebiedskwaliteiten aan de hand van de gezamenlijke principes;
4. Lessen trekken uit bestaande projecten (kennisuitwisseling) en leren werken aan de hand van de gezamenlijke ambities en principes.

Hieronder schetsen we de rol en de samenstelling van de verschillende onderdelen van het governance-model, inclusief een groeipad. Elk onderdeel heeft specifieke taken binnen de hierboven genoemde kerntaken.

De betrokkenheid van burgers ligt primair op het lokale en regionale niveau en is daar belegd in onder meer de diverse burgerplatforms rond de regionale tafels en projecten. Via hun gemeenten hebben zij tevens een stem in gebiedsbrede discussies; daarnaast hebben de maatschappelijke organisaties de mogelijkheid om deel te nemen aan het Regionaal Overlegorgaan IJsselmeergebied (ROIJ).

Om bewoners en gebruikers meer bij de ontwikkeling van het IJsselmeergebied te betrekken en te informeren over het proces van de gebiedsagenda, wordt een communicatiestrategie ontwikkeld. Daarbij zal er ook specifiek aandacht zijn voor het meer betrekken van jongere generaties.

# Organisatiemodel Agenda IJsselmeergebied



## 3.2 BPIJ - Integraal

Het Bestuurlijk Platform IJsselmeergebied Integraal (BPIJ-Integraal) verzorgt de bestuurlijke aansturing van de gebiedsagenda en werkt in het verlengde van het huidige BPIJ, dat het Deltaprogramma IJsselmeergebied aanstuurt (zie 'groeipad'). Leden van BPIJ-integraal nemen veelal ook deel aan andere stuurgroepen en bestuurlijke tafels waar specifieke bevoegdheden zijn neergelegd. Dat maakt dat ze bij uitstek in de positie zijn om samen met die tafels invulling te geven aan de integrale benadering van de gebiedsagenda. Zij kunnen anticiperen op besluitvorming en onderling afstemmen. Die afstemming kan liggen in tijd en geld (programmatisch), maar ook in het stroomlijnen van procedures of in kennisopbouw.

### Taken

- Werkt op het niveau van (gebiedsbrede) opgaven en richt zich op het vroegtijdig sturen op integraliteit en kwaliteit;
- Legt verbindingen met andere (regionale of projectgebonden) bestuurlijke tafels, ook om waar mogelijk besluitvorming positief te laten zijn voor de ambities van Agenda IJsselmeergebied;
- Zoekt koppelingen tussen opgaven en lokt op deze manier integrale realisatie uit. Dat doet zij door te prikkelen, te verleiden en een uitnodigend perspectief te bieden;
- Draagt de kwaliteit van het IJsselmeergebied uit;
- Adresseert dilemma's en geeft oplossingsrichtingen;
- Zoekt naar passende ruimte voor nieuwe initiatieven (binnen de principes en ambities van de gebiedsagenda);
- Bereidt het jaarlijkse Bestuurlijk Overleg IJsselmeergebied voor (Rijk en provincies; vaststelling uitvoerings- en kennisagenda, mogelijk een 'tafel' analoog aan MIRT).
- Bouwt en versterkt bestuurlijke allianties op het niveau van realisatie, met het oog op het bestuurlijk en financieel mogelijk maken van gewenste ontwikkelingen.
- Stimuleert de ontwikkeling en toepassing van passende

financiële arrangementen voor gecombineerde opgaven, bijvoorbeeld via het nader uit te werken instrument gebiedsfonds (zie par. 4.4);

- Zorgt voor tijdige afstemming van plannen en ontwikkelingen met relevante regelgeving en spant zich in om waar nodig en mogelijk eventuele hindernissen weg te nemen.

### Samenstelling

- Rijk: directeuren ministeries IenW, LNV, EZK, OCW, BZK;
- Provincies: afgevaardigde gedeputeerden van vier provincies (Fryslân, Noord-Holland, Flevoland, Overijssel);
- Waterschappen: 1 of enkele bestuurders namens de Waterschappen (in BPIJ thans 3 bestuurders);
- Gemeenten: een aantal vertegenwoordigers van de gemeenten in het IJsselmeergebied, al dan niet gecoördineerd door VNG (Vereniging van Nederlandse Gemeenten);
- Maatschappelijke organisaties, sectoren, bedrijven: vertegenwoordigd in de persoon van de voorzitter van het ROIJ-integraal (zie par. 3.3).

### Groeipad

Het huidige BPIJ heeft aangegeven haar takenpakket te willen verbreden, zodat zij ook de integraliteit van de gebiedsagenda kan omvatten. De huidige Stuurgroep Agenda IJsselmeergebied (directeuren betrokken ministeries en afgevaardigde gedeputeerden IJsselmeerprovincies) zal op termijn samen gaan met het huidige BPIJ tot het BPIJ-integraal. We gaan deze stap in 2018 verder vormgeven en willen hier eind 2018 nadere afspraken over maken. Een aansluitende vergadering van BPIJ en de Stuurgroep van de gebiedsagenda is een logische eerste stap.

## 3.3 ROIJ-Integraal

Parallel aan het Bestuurlijk Platform (BPIJ-integraal) bespreekt een maatschappelijk platform de ontwikkelingen in het IJsselmeergebied. Daarbij worden partijen uitgenodigd een rol als *shareholder* te nemen naast de rol van belangenbehartiging. Het platform heeft

een compacte samenstelling die strategische gesprekken en gezamenlijke meningsvorming mogelijk maakt. De huidige klankbordgroep van het Deltaprogramma, het Regionaal Overlegorgaan IJsselmeergebied (ROIJ) functioneert in belangrijke mate reeds op deze manier. Zo heeft het ROIJ haar visie op de ontwikkeling van het IJsselmeergebied als bouwsteen ingebracht voor de gebiedsagenda (zie pagina 41).

#### Taken

- Discussie voeren over opgaven en kansen in het IJsselmeergebied;
- Een representatief beeld geven van meningen en standpunten van maatschappelijke organisaties, sectoren en bedrijven ten aanzien van ontwikkelingen in het IJsselmeergebied;
- Namens ROIJ-partners afgestemde standpunten inbrengen in BPIJ-integraal;
- In de rol van shareholder initiatieven ontwikkelen die invulling geven aan de gebiedsagenda.

#### Samenstelling

- Onafhankelijk voorzitter;
- Vertegenwoordigers sectoren (visserij, landbouw, recreatie);
- Natuurorganisaties;
- Netwerkbedrijven (energie, waterwinning);
- Gebiedsbeheerders (SBB, Natuurmonumenten, provinciale Landschappen);
- Overige in het gebied actieve koepels, samenwerkingsverbanden en belangenbehartigingsorganisaties, zoals Schuttevaer, Vereniging van Waterbouwers, Gebiedscoöperatie Gastvrije Randmeren, ANWB, Stichting Waterrecreatie, Recron, Coalitie Het Blauwe Hart, IJsselmeervereniging, etc..

#### Groeipad

Het huidige Regionaal Overlegorgaan IJsselmeergebied (ROIJ) van het Deltaprogramma heeft aangegeven de rol van ROIJ-integraal te ambiëren en wordt uitgenodigd om zich verder te ontwikkelen tot dit platform. Dit betekent ook dat andere maatschappelijke organisaties zich kunnen aansluiten bij het platform.

## 3.4 Verenigde Vergadering IJsselmeergebied

Eens per jaar treffen alle partijen die de gebiedsagenda hebben ondertekend elkaar. Tijdens deze brede ‘Verenigde Vergadering’ spreken zij met elkaar over de majeure gebiedsbrede onderwerpen binnen de gebiedsagenda. Daarnaast vinden de vele partijen hier een IJsselmeerbreed podium voor uitwisseling over lokale en regionale initiatieven en vraagstukken. Doel is gezamenlijk agenderen en richting geven aan het realiseren van de ambities, inclusief onderdelen van het Deltaprogramma.

#### Taken

- Gezamenlijk richting bepalen rond grotere strategische keuzes, gericht op behalen van de ambities. Conclusies van de Verenigde Vergadering zijn richtinggevend voor het werk van BPIJ-integraal;
- Actieve bijdrage leveren aan uitvoering van de gebiedsagenda (*shareholderschap*);
- Gezamenlijk verantwoordelijkheid nemen voor het proces van de gebiedsagenda.

#### Samenstelling

Alle ondertekenaars van de gebiedsagenda, waaronder:

- Overheden: Rijk, provincie, waterschappen, gemeenten;
- Maatschappelijke organisaties en burgerinitiatieven die actief zijn in het IJsselmeergebied;
- Bedrijfsleven: afspiegeling van sectoren, die actief zijn in het IJsselmeergebied.

#### Lidmaatschap en functioneren

- Ondertekenende partijen zijn deelnemer aan de Verenigde Vergadering. Lidmaatschap houdt in dat de leden ook tussentijds aanspreekbaar zijn en zich inzetten voor het uitdragen van het gedachtengoed van de Agenda IJsselmeergebied;
- Deelnemers voeren het gesprek over de Agenda IJsselmeergebied op basis van gelijkwaardigheid, onafhankelijk van hun achtergrond;
- De Verenigde Vergadering vindt in elk geval eens



- per jaar plaats in de vorm van een (tweedaagse) conferentie. Daarnaast kan de Verenigde Vergadering door partijen vaker bijeengeroepen worden, bijvoorbeeld rond een bepaald urgent thema;
- Partijen bepalen gezamenlijk hoe de Verenigde Vergadering zich zal ontwikkelen.

#### Groeipad

Er wordt verbinding gelegd met de bestaande IJsselmeertop, die wordt georganiseerd in het kader van het Deltaprogramma. We zullen verkennen of deze zich kan ontwikkelen tot een gezamenlijk en verbreed partijoverleg, in de vorm van de voorgestelde Verenigde Vergadering.

## 3.5 Coördinatieteam

Naast de bestuurlijke en maatschappelijke inzet om de gebiedsagenda te realiseren, is een ondersteunende ambtelijke basis nodig: een coördinatieteam. Dat team treft elkaar wekelijks bij een van de leden in huis.

#### Taken

- Ondersteunen van de bestuurlijke structuren en voorbereiden van bestuurlijke werkprocessen;
- Organiseren van voorbereidende bestuurlijke afstemming, tussen regio's en gebiedsbreed;
- Coördineren van de gezamenlijke ambtelijke werkprocessen, waaronder: verkenningen initiëren, begeleiding uitvoerings- en kennisagenda, communicatie, *branding* van het IJsselmeergebied, kwaliteitsbewaking (borgen van ontwerp- en ontwikkelprincipes);

- Contacten onderhouden met bestaande regionale gebiedsprocessen (netwerk);
- Organiseren van kennisontwikkeling en -deling, monitoring en evaluatie van de effectiviteit van het organisatiemodel.

#### Samenstelling

- Leden zijn afkomstig van deelnemende organisaties van het BPIJ-integraal;
- Deelnemende organisaties stellen (eventueel bij toerbeurt) iemand beschikbaar die zich parttime aan het coördinatieteam verbindt;
- Samenstelling dekt de relevante bestuurlijke onderdelen, regio's, thema's en ondersteunende functies (waaronder communicatie, procesbegeleiding, ontwerp/kwaliteit).

#### Groeipad

Het huidige kernteam Agenda IJsselmeergebied 2050 heeft als ambtelijke basis gefunctioneerd tijdens het tot stand komen van de gebiedsagenda. Het huidige BPIJ kent als ambtelijke ondersteuning momenteel een coördinatieteam. Deze twee teams gaan op korte termijn samenwerken aan ondersteuning van BPIJ-integraal en mogelijk ook ROIJ-integraal. BPIJ en Stuurgroep Gebiedsagenda stellen een kwartiermaker aan die leiding geeft aan het werkproces en de organisatie verder opbouwt. De kwartiermaker is tevens secretaris van het BPIJ-integraal.

# ‘Natuurlijk veelzijdig’, de visie van het ROIJ

In het Regionaal Overlegorgaan IJsselmeergebied (ROIJ) is een groot aantal maatschappelijke organisaties vertegenwoordigd, waaronder diverse natuur- en recreatieorganisaties en branche-organisaties. Leden van het ROIJ hebben de afgelopen twee jaar intensief meegedacht over de inhoud van de Agenda IJsselmeergebied, tijdens de brede dialoogsessies en in afzonderlijke themabijeenkomsten. Op 18 december 2017 heeft het ROIJ een eigen visie gepresenteerd, als ondersteunende en aanvullende bijdrage aan de gebiedsagenda. Deze visie is mede opgesteld vanuit de rol van het ROIJ als klankbordgroep voor de gebiedsagenda.

Het IJsselmeergebied heeft volgens het ROIJ de potentie om uit te groeien tot een watergebied van internationale allure met hoge ruimtelijke en natuurlijke kwaliteit, waar ook nieuwe leidende ontwerpprincipes (‘Dutch Design’) en governance aan ten grondslag liggen. Het ROIJ pleit voor het hanteren van de lagenbenadering als leidend principe en van de kernkwaliteiten (donkerte, stilte, openheid en weidsheid, (inter)nationale natuurwaarden, cultuurhistorie en landschap) als toetsingskader. Daarnaast ondersteunt het ROIJ de 10 gouden regels van prof. Ir. Frits Palmboom.

De gezamenlijke gebiedsopgave moet geborgd worden in een heldere governancestructuur, waarbinnen het verbinden van kennis, het organiseren van regie, draagvlak en fondsvorming belangrijke opgaven zijn, aldus het ROIJ.



# 4

## Doorwerking in de praktijk

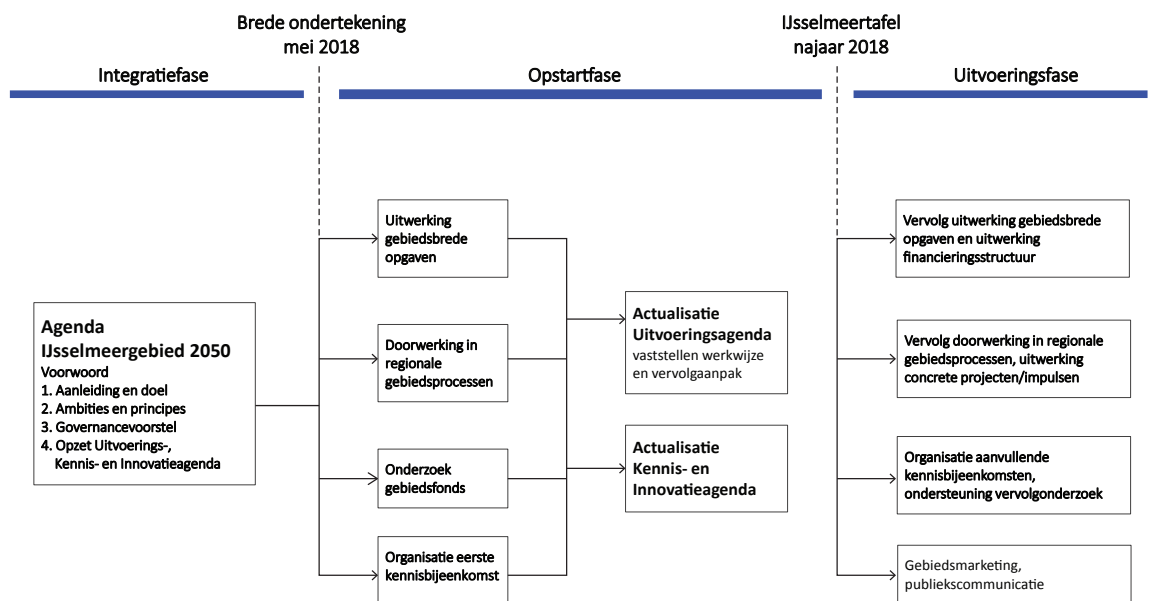
Het is duidelijk dat zich een aantal urgente gebiedsbrede opgaven aftekent. Voor sommige daarvan zullen we nadere uitwerkingen organiseren, met bijvoorbeeld ontwerpend onderzoek. Energietransitie is zo'n opgave. Voor andere opgaven ligt er al het nodige, bijvoorbeeld voor ecologische maatregelen. Hier gaat het vooral om uitwerking van ideeën, afstemming en zoeken naar financieringsmogelijkheden. Hoe dan ook vindt de uitvoering plaats in de regio. De gebiedsagenda wil bijdragen aan de verbinding van gebiedsbrede systeemopgaven met regionale gebiedsprocessen. Dat betekent maatwerk. Gezamenlijk bekijken we stap-voor-stap welke aanvullende uitwerkingen of onderzoeken nodig zijn. Dit hoofdstuk bevat daarom een aanzet voor een uitvoeringsagenda en kennis- en innovatieagenda, die dynamisch ingevuld kan worden. Aan de hand van een aantal voorbeelden wordt geïllustreerd hoe de doorwerking er in de praktijk uit kan zien.

### 4.1 Uitvoeringsmodel

#### Uitgangspunten

Analoog aan de governance is het uitgangspunt voor de uitvoering dat we zoveel mogelijk aansluiten bij bestaande programma's en projecten. Voor zover daar aanvullingen op nodig zijn (om de ambities van de gebiedsagenda te behalen), zullen we op zoek moeten naar financieringsmogelijkheden. Uitdaging is om bestaande (publieke en private) geldstromen aan elkaar te koppelen en zo de uitvoering van integrale projecten te versnellen of lopende projecten een kwaliteitsimpuls te geven. De uitvoering is vooral een kwestie van de juiste condities creëren. De vervolgstappen van de Agenda IJsselmeergebied zullen primair hierop gericht zijn. Uiteindelijk moet dit leiden tot meer daadkracht en een betere afstemming tussen projecten.

Bij de uitwerking van de gebiedsbrede opgaven kunnen specifieke kennisvragen of innovatiekansen aan de orde komen, die vragen om een nadere uitwerking. Deze krijgen een plek in de kennis- en innovatieagenda.



Lopende en voorgenomen programma's en projecten met eigen planning

Uitgangspunt is dat zowel de uitvoeringsagenda als de kennis- en innovatieagenda een dynamisch karakter krijgen, zodat we continu kunnen inspelen op nieuwe kansen, vragen en wensen vanuit het gebied. In dit hoofdstuk geven we de globale contouren aan, maar de precieze invulling zal geleidelijk tot stand komen. Een eerste toetsingsmoment voor de uitvoerings- en kennisagenda is de bestuurlijke IJsselmeertafel die is gepland eind 2018 (zie processchema op de vorige pagina).

#### **Uitvoeringsmodel**

Gebiedspartijen werken gericht samen aan integrale projecten. Om de ambities te borgen en de uitvoering -die elders is belegd- te coördineren, zou gebruik gemaakt kunnen worden van het 'of, waar en hoe' model, zoals ook toegepast voor de Omgevingsvisie van de provincie Overijssel. Dat wil zeggen:

- eerst bepalen we *of* de ontwikkeling past binnen de ambities van het langetermijnperspectief en binnen de wettelijke kaders; dit is het niveau van de generieke beleidskeuzen voor het IJsselmeergebied als geheel;
- vervolgens onderzoeken we *waar* die ontwikkeling het best past; richtinggevend hiervoor zijn de (bestaande of nieuw te ontwikkelen) regionale ontwikkelingsperspectieven, evenals de specifieke kwaliteiten van de plek; daarbinnen is ruimte voor lokale afwegingen;
- tenslotte is de vraag *hoe* de ontwikkeling optimaal ingepast kan worden in het landschap; de specifieke kwaliteiten van de plek spelen hierbij een belangrijke rol.

Uiteindelijk worden keuzen gemaakt in een open gesprek, met behoud van ieders bevoegdheden. Als methodisch en richtinggevend kader voor het uitvoeringsmodel gebruiken we de lagenbenadering, zoals beschreven in bijlage 1. Als kwalitatief handvat en kennisbron dienen de Cultuurhistorische Biografie en de 10 gouden regels (zie tekstkaders par. 2.1). Alle drie zijn voor elke stap van het uitvoeringsmodel relevant.

## **4.2 Gebiedsbrede uitwerkingen**

Nu we een gezamenlijke basis hebben wat betreft de visie en ambitie voor het gebied, kunnen we verder werken aan de uitvoeringsagenda. Deze zal in de toekomst steeds worden bijgesteld om in te kunnen spelen op actuele vraagstukken. De uitvoeringsagenda zal acties bevatten die voor een deel al lopen, bijvoorbeeld voor waterveiligheid en zoetwatervoorziening binnen het Deltaprogramma. De verantwoordelijkheid hiervoor ligt bij Rijk, provincies en waterschappen. Daarnaast zal de uitvoeringsagenda voorstellen bevatten voor verdere uitwerking van ecologische maatregelen en onderzoek en voor een nadere verkenning van de opgave voor energietransitie. De verantwoordelijkheid voor deze onderwerpen ligt vooral bij Rijk en provincies. Ook de opgave voor recreatie en toerisme is urgent en biedt kansen voor een sterkere positionering van het IJsselmeergebied. Hier ligt vooral een taak voor regionale overheden en maatschappelijke partners. Uitgangspunt voor alle uitwerkingen is dat we steeds de link leggen tussen de sectorale doelen en het integrale perspectief en dat we concreet inhoud geven aan de drie overkoepelende ambities. Hierna gaan we nader in op de voorgenomen werkzaamheden per opgave. De precieze planning en aanpak zullen we in het vervolgtrajec richting vaststelling van de uitvoeringsagenda (eind 2018) verder uitwerken.

#### **Klimaatadaptatie**

Voor het belangrijke thema klimaatadaptatie loopt al veel via het uitvoeringsspoor van het Deltaprogramma. De toegevoegde waarde van de gebiedsagenda is de extra aandacht voor de ruimtelijke dimensie en het leggen van verbindingen met de gebiedskwaliteiten en andere ruimtelijke opgaven. De volgende twee gebiedsbrede uitwerkingen lopen of vragen hernieuwde inzet:

1. We gaan nader verkennen hoe de ambitie om wateronttrekkingen uit het IJsselmeer en Markermeer te verminderen, gekoppeld kan worden aan nieuwe ontwikkelingen in de landbouw. Daarbij zal ook de relatie met bodemdaling en de verzilting gelegd



worden. Er wordt met name gekeken naar de kustlandschappen in het directe achterland, omdat hier de beste kansen liggen voor meekoppelingen met andere IJsselmeerbrede opgaven. Een voorbeeld is het lopende achteroeverproject in de Wieringermeer;

2. We gaan na wat de resultaten van de lopende Stysteemstudie IJsselmeergebied (voluit Integrale studie Waterveiligheid en Peilbeheer) betekenen voor de realisering van de ruimtelijke ambities op lange termijn. Deze systeemstudie wordt uitgevoerd in het kader van de Deltabeslissing IJsselmeergebied en gaat in op de afweging tussen pompen en spuien op de Afsluitdijk en dijkversterking na 2050. Centraal in de uitwerking staat de vraag hoe we in het ruimtelijk beleid nu al kunnen anticiperen op mogelijke veranderingen in het waterbeheer in de toekomst.

### **Natuurontwikkeling**

In 2017 hebben de ministeries van IenW en LNV intensief samengewerkt om in beeld te brengen wat nodig is om de ecologie in de grote wateren toekomstbestendig te maken. Voor het IJsselmeergebied is een aparte verkenning uitgevoerd, die tevens bouwsteen is voor de gebiedsagenda (zie tekstkader pagina 31). De landelijke Verkenning Grote Wateren heeft een omvangrijk en prijzig pakket aan maatregelen opgeleverd. Er worden drie samenhangende interventieniveaus benoemd: de basis op orde brengen, een robuust ecologisch netwerk realiseren en ruimte bieden voor economische dynamiek. Voor de uitvoering van maatregelen wordt een programmatische aanpak gestart. Hiervoor zullen de extra middelen voor natuur en waterkwaliteit uit het Regeerakkoord worden ingezet. De prioriteit ligt vooralsnog bij maatregelen in de Grevelingen en de Eems-Dollard. Voor het IJsselmeergebied zijn middelen beschikbaar gesteld voor twee nadere uitwerkingen:

1. Onderzoek naar kansrijke maatregelen voor verdere verbetering van het Markermeer, in het bijzonder de verbinding Markermeer-Oostvaardersplassen-Lepelaarplassen;
2. Verkenning naar het project Wieringerhoek.

Bij deze twee uitwerkingen werken we via de principes

van de gebiedsagenda. Dit betekent dat gezocht zal worden naar samenwerking met partners in de regio en het verbinden van ambities en middelen. De verbinding Markermeer-Oostvaardersplassen-Lepelaarplassen heeft bijvoorbeeld een nauwe relatie met de lopende planontwikkeling voor het Panorama Markermeer-IJmeer en het Nationaal Park Nieuw Land. De twee uitwerkingen en de genoemde planontwikkelingen worden verder toegelicht in par.4.3.

In het kader van de kennis- en innovatieagenda (zie par. 4.5) en in nauw overleg met de betrokken partijen zal tevens onderzoek worden opgezet voor de volgende gebiedsbrede onderwerpen:

- ecologische draagkracht: waterkwaliteitsdoelen (nutriënten) versus ecologische doelen (vissen, vogels);
- waterplanten: balans tussen ecologie en gebruiksfuncties;
- onderzoek naar het ecologisch rendement van natuurontwikkeling (zoals Marker Wadden).

### **Energietransitie**

Uitgaande van het principe van 'duurzame energiewinning met respect voor kernkwaliteiten' en als uitwerking van de eerder opgestelde energieverkenning (zie tekstkader pagina 30) zullen we een nadere verkenning starten naar de mogelijke bijdrage van het IJsselmeergebied aan de nationale opgave voor energietransitie. De provincies Noord-Holland, Fryslân, Overijssel en Flevoland hebben hiervoor het initiatief genomen en werken aan een plan van aanpak. De insteek is om vanuit een integrale benadering te komen tot duidelijke keuzen over mogelijke locaties en gewenste vormen van duurzame energiewinning, inclusief opslag en transport. De nadere energieverkenning werkt 3 sporen uit:

- samenwerken met lopende initiatieven, bijvoorbeeld onderzoek naar de mogelijkheden voor thermische energie in het MRA-gebied en energieplannen voor de Afsluitdijk;
- optimalisatie van bestaande en geplande windparken: onderzoek naar koppeling met zonne-energie en kansen voor bodemecologie en visserij;
- verkenning van de ruimtelijke inpasbaarheid en

mogelijke koppelkansen van nieuwe energieprojecten in het IJsselmeergebied.

Meer op onderzoek/innovatie gerichte acties vanuit de gebiedsagenda zijn:

- stimuleren van en kennis uitwisselen rond innovaties in bijvoorbeeld blue energy, stromingsenergie en thermische energie;
- onderzoek naar de mogelijke bijdrage van energieprojecten aan de vorming van een gebiedsfonds (zie par. 4.4).

#### **Recreatie en toerisme**

Voor de toeristisch-recreatieve ontwikkeling ontbreekt het nog aan een bouwsteen op systeemniveau. Dit terwijl er grote economische kansen liggen en sterke raakvlakken zijn met de opgaven voor natuurontwikkeling, verstedelijking en nautische economie. Daarom willen we stimuleren dat er een nadere toeristisch-recreatieve verkenning wordt uitgevoerd naar kansrijke ontwikkelingsperspectieven, op basis van een gedegen probleemanalyse en aansluitend op bestaande regionale afspraken. De betrokken organisaties en marktpartijen zijn uitgenodigd om dit samen met regionale overheden op te pakken. Uitgangspunten voor de verkenning zijn:

- de centrale rol van het water als verbindende factor, of het nu gaat om oeverontwikkeling, watersport en waterrecreatie of om het beter beleefbaar maken van de kusten en de 'waterhistorie' van het gebied, inclusief het unieke 'onderwatererfgoed'; randvoorwaarde daarbij is een goede bevaarbaarheid van het water;
- de aanpak van de waterplantenproblematiek en de afstemming met de natuurwaarden (bijvoorbeeld door een goede recreatiezonering);
- de versterking van water-landverbindingen en het recreatieve routenetwerk (Rondje IJsselmeer, achterlandroutes) en de stimulering van cultuurtoerisme (bijvoorbeeld museumarrangementen);
- de gezamenlijke gebieds*branding* en marketing (als 'Blauwe Hart van Nederland').

#### **Scheepvaart en nautische economie**

De minister van IenW heeft de regio in het Bestuurlijk Overleg-MIRT van 2013 de mogelijkheid geboden een plan uit te werken om bij Kornwerderzand een bredere sluis te realiseren. Met een bredere sluis kunnen grotere kustvaartschepen en megajachten de Afsluitdijk passeren en zou de nautische economie van het hele IJsselmeergebied mogelijk een impuls kunnen krijgen. Zowel Kampen als Urk willen hier op inspelen door in of bij bestaande havens specifieke functies te versterken. Bij Lelystad wordt momenteel een nieuwe overslaghaven ontwikkeld. In het kader van de Agenda IJsselmeergebied zullen we de volgende zaken stimuleren:

- de afstemming tussen enerzijds investeringen in infrastructuur (zowel watergebonden als landzijdig) en anderzijds de ruimtelijke kwaliteiten en economische ontwikkelingsmogelijkheden van het IJsselmeergebied als geheel;
- de afstemming tussen de diverse havenplannen onderling, uit het oogpunt van segmentering en efficiënt ruimtegebruik.

#### **Duurzame visserij**

Uit de gebiedsdialogen is duidelijk geworden dat beroepsvisserij, sportvisserij, water- en natuurbeheerders en recreatie een samenbindend belang hebben bij een gezond ecosysteem en een goede visstand. Het ministerie van LNV werkt met partijen van het Bestuurlijk Overleg Visserij aan een nieuw beheerstelsel voor de visserij, met heldere doelstellingen en maatregelen, rekening houdend met uitvoeringslasten en consequenties voor het toezicht. Waar mogelijk worden de maatregelen in het kader van de Visserijwet afgestemd op de Wet Natuurbescherming. Binnen dit kader zal de gebiedsagenda de volgende ondersteunende activiteiten oppakken:

1. vergroting van de kennisbasis om het reeds lopende proces van 'gedeelde werkelijkheid' (onder verantwoordelijkheid van de Stichting Transitie IJsselmeergebied) te ondersteunen. Urgente kennisbehoefte zit op het vlak van waterkwaliteitsdoelen versus ecologische draagkracht en Natura 2000-doelstellingen (zie kennisvragen bij 'natuurontwikkeling'). Daarnaast is er in het

- IJsselmeergebied gericht onderzoek nodig om de kennis over de effecten van natuurontwikkeling op de visstand en beschermde trekvisseren te vergroten;
2. verkenning vanuit economisch perspectief om (nieuwe) kansen in beeld te brengen voor bijvoorbeeld de belevingseconomie en nieuwe verdienmodellen voor vissers die stoppen met vissen of willen verbreden (bijvoorbeeld in de recreatie, als gebiedsbeheerder en toezichthouder).

#### **Verstedelijking**

De verstedelijkingsopgave is primair een verantwoordelijkheid van de regionale gebiedspartijen, maar de relatie met gebiedsbrede kwaliteiten en opgaven is evident en vraagt om een goede afstemming. In het kader van de governance zal dit een terugkerend onderwerp zijn. Zeer nadrukkelijk is dit aan de orde in de Metropoolregio Amsterdam. In de Rijksstructuurvisie Amsterdam-Almere-Markermeer (RRAAM) zijn de uitgangspunten beschreven voor een drievoudige schaa sprong in woningbouw, vervoersverbindingen en de ecologie in het Markermeer-IJmeer. Deze uitgangspunten zijn nog steeds van kracht. De ambities en principes van de Agenda IJsselmeergebied zouden als doorwerking moeten hebben dat nog nadrukkelijker dan in het verleden gezocht wordt naar een integrale aanpak. Dat kan bijvoorbeeld via de ontwikkeling van aantrekkelijke kustlandschappen, maar ook de initiatieven van Panorama Markermeer-IJmeer en het Nationaal Park Nieuw Land passen daar duidelijk bij (zie verder par. 4.3).

## **4.3 Regionale doorwerking**

De uitwerking van de gebiedsbrede opgaven zal uiteindelijk zijn neerslag moeten krijgen in lopende of op te zetten regionale gebiedsprocessen. Gezamenlijk zullen we kansen identificeren voor concrete projecten. Het is niet de bedoeling om lopende gebiedsprocessen open te breken, maar we willen de mogelijkheid bieden om extra kwaliteitsimpulsen toe te voegen aan bestaande projecten of om nieuwe ambities te integreren in bestaande processen. Dit is altijd een kwestie van maatwerk. Zonodig worden samen met de gebiedspartners (aanvullende) regionale ontwikkelingsperspectieven opgesteld of nieuwe gebiedsprocessen opgestart (zie uitvoeringsmodel).

#### **Praktijkvoorbeelden**

Op de volgende pagina's en de overzichtskaart op pagina 47 presenteren we enkele lopende en voorgenomen gebiedsprocessen, die direct raken aan de drie ambities van de gebiedsagenda en die daar voor een deel ook al uitwerking aan geven. Ze laten zien hoe gebiedsbrede opgaven concreet door kunnen werken in de regionale uitvoeringspraktijk. Voor zover het lopende processen betreft, wordt een aantal leerpunten beschreven voor de aanpak van nieuwe processen. Voor zover het nieuwe projecten betreft, worden alvast aandachtspunten voor een integrale procesaanpak geformuleerd.

Er zijn al enkele successen te melden die bereikt zijn dankzij het proces richting de Agenda IJsselmeergebied. Zo heeft het Rijk besloten vervolgstappen te nemen op de Ecologische Verkenning Grote Wateren. Hierbij zal er ruimte worden gezocht voor de realisatie van ecologische ambities in het Markermeer-IJmeer. Juist het bredere perspectief (belang voor metropoolontwikkeling, relatie met visserijdoelen) is hierbij belangrijk. Het hierna beschreven project Kustlandschap Oostvaardersdijk geeft daar verder uitwerking aan. Ook het gebiedsproces van Panorama Markermeer-IJmeer draagt bij aan het formuleren van de benodigde vervolgstappen richting uitvoering. Langs de Friese Kust is het project 'koppelkansen' al een voorbeeld van de integrale aanpak die de gebiedsagenda voorstaat.





Overzicht van lopende en voorgenomen gebiedsprocessen



## De nieuwe Afsluitdijk

Rijkswaterstaat en samenwerkingsverband De Nieuwe Afsluitdijk werken aan de versterking en vernieuwing van het internationale icoon de Afsluitdijk. De aanleg van de Afsluitdijk in 1932 had grote voordelen

voor de veiligheid en de ontwikkeling van de economie. Maar de aanleg veroorzaakte ook schade aan de natuur. De Waddenzee en de Zuiderzee werden plotseling van elkaar gescheiden. Met als gevolg dat de visstand in het IJsselmeer terugliep en dat routes voor trekvisen naar het Europese achterland werden geblokkeerd. Nu is een versterking van de dijk nodig om te voldoen aan de huidige eisen en gesteld te staan voor de opgave van klimaatverandering. Ook wordt de afvoercapaciteit vergroot. Daarbij worden kansen aangegrepen voor verbetering van de natuur, innovaties op het gebied van duurzame energie en versterking van de regionale economie.

Met een innovatieve vismigratierivier worden de mogelijkheden voor trekvisen om de Afsluitdijk te passeren vergroot. Ook andere maatregelen dragen bij aan vismigratie, zoals visvriendelijk spuibeheer en een vispassage in de sluis bij Den Oever. In de spuisluisen worden stromingsturbines van Nederlandse makelij getest en op de Afsluitdijk wordt in de eerste 'blue energy' centrale ter wereld het winnen van elektriciteit uit zoet en zout water ontwikkeld. Op Kornwerderzand is het Afsluitdijk Wadden Center geopend en de mogelijkheden voor fietsers en wandelaars worden verbeterd.

Daarmee is de manier waarop Rijk en regionale overheden samenwerken aan een veilige, duurzame, aantrekkelijke en toekomstbestendige dijk een uitdagend voorbeeld voor Agenda IJsselmeergebied 2050.



## Wieringerhoek

De hoek van de Wieringermeer en de Afsluitdijk is een spannend gebied: grenzend aan het historische Wieringen, de monumentale Afsluitdijk en de strak ingerichte Wieringermeer. Dit gebied is in de Ecologische

Verkenning Grote Wateren naar voren gekomen als een kansrijk gebied voor versterking van het ecosysteem van het IJsselmeer, maar ook van het Waddengebied. Hier kan verder gewerkt worden aan een ecologisch vitale relatie tussen beide wateren en het achterland. Er zijn al initiatieven gaande voor verbeteren van de vismigratie en natuurontwikkeling. De gemeente Hollands Kroon werkt aan een gebiedsplan Wieringermeer, waarin onder meer aandacht is voor de ontwikkeling van de Agriport A7 en de verduurzaming van het waterbeheer. Daarnaast is er de proeftuin Achteroever Wieringermeer, voor innovatieve watergebonden teelten.

We zien goede mogelijkheden om buitendijkse en binnendijkse gebieden meer in samenhang te ontwikkelen. Daarnaast kunnen ook andere ambities geïntegreerd worden met de natuurontwikkeling. In de eerste plaats valt te denken aan recreatie en toerisme, maar mogelijk is er ook ruimte om iets met duurzame energieproductie te doen. Dit zou kunnen aansluiten bij wat er al met het onderzoek naar duurzame energie in de Kop van Noord-Holland en op de Afsluitdijk gebeurt. Randvoorwaarden voor deze verkenning zijn dat de inname bij Andijk van IJsselmeerwater voor drinkwater en de internationale watersport bij Medemblik geen hinder ondervinden van nieuwe maatregelen in deze regio.



## Koppelkansen langs de Friese Kust

Het peilbeheer in het IJsselmeergebied heeft nadelige gevolgen voor buitendijkse natuurgebieden langs de Friese kust. Vanuit het Deltafonds reserveert het Rijk 12 miljoen euro voor verbetermaatregelen. Provincie Fryslân, gemeenten Súdwest-Fryslân en De Fryske Marren, Wetterskip Fryslân, It Fryske Gea én het Rijk werken vanaf 2016 samen aan een integrale visie voor de Friese kust ('Koppelkansen Friese IJsselmeerkust') om kansen te vinden voor combinaties met verbeteringen op het gebied van recreatie, natuur, cultuurhistorie en visserij. De Agenda IJsselmeergebied 2050 wordt hierbij als leidraad gebruikt. De regio gaat na hoe de aanvullende maatregelen financieerbaar kunnen worden gemaakt. Uiteindelijk gaat het om een integraal pakket met één doel: de Friese IJsselmeerkust nog mooier en sterker maken.



landelijke netwerken (zoals Climate Campus regio Zwolle, Living Lab Klimaatadaptatie Overijssel en de landelijke City Deal Klimaatadaptatie). Verschillende waterrobuuste en klimaatbewuste projecten in Kampen, Zwartewaterland en Zwolle zijn in uitvoering of inmiddels gereed. Het project Rivierboulevard in Hasselt en de eerste fase van het project waterrobuust bouwen Kraanbolwerk (Zwolle) zijn in 2017 afgerond. De hoogwaterbestendige woningbouw op de locatie Weezenlanden en de bouw van de waterrobuuste bouwmarkt op bedrijventerrein Voorst A in Zwolle zijn in uitvoering. Ook is de ketensimulatie 'Vitale en kwetsbare functies' afgerond om de regio minder kwetsbaar te maken voor een overstroming. Tijdens de internationale Hanzedagen in 2017 organiseerde de IJVD een conferentie 'Water verbindt'. Met deze en andere conferenties en excursies delen we kennis en ervaringen en vieren we het succes van de IJssel-Vechtdelta.

De opgedane ervaringen met samenwerking, uitvoering en kennisontwikkeling en -deling leveren waardevolle leerpunten op voor de verdere uitwerking van de Agenda IJsselmeergebied 2050.

## De IJssel-Vechtdelta-aanpak

Op basis van de strategie 'Leven met water' werken de provincie Overijssel, Waterschap Drents Overijsselse Delta, Veiligheidsregio IJsselland en de gemeenten Kampen, Zwartewaterland en Zwolle aan een klimaatbestendige en waterveilige IJssel-Vechtdelta (IJVD). Wat is die IJssel-Vechtdelta-aanpak? Er wordt in gezamenlijkheid gericht gewerkt aan concrete, kansrijke projecten met name 'achter de dijk': laag 2 en 3 van het principe van meerlaagsveiligheid. IJVD is een landelijke proeftuin voor het Deltaprogramma. Vanuit het principe 'we spreken met één mond' spelen we samen in op actuele ontwikkelingen en kansen, zoals de aandacht voor klimaatadaptatie en het tegengaan van keteneffecten bij overstromingen of extreme wateroverlast. Kennis, ervaringen en successen delen we daarbij in regionale en



## Nationaal Park Nieuw Land i.o.

Natuurorganisaties, de gemeenten Lelystad, Almere en Amsterdam en Provincie Flevoland hebben de ambitie om onder de noemer van Nationaal Park Nieuw Land de kerngebieden Oostvaardersplassen, Lepelaarplassen, (deel van het) Markermeer en Marker Wadden te benaderen als een groot samenhangend natuurgebied. Voor het rijk kan dit een passend initiatief zijn, mits rekening wordt gehouden met bestaande economische gebruiksfuncties zoals vaarroutes en zandwinning.



Nationaal Park Nieuw Land past goed bij de 3 ambities van Agenda IJsselmeergebied: landschap van wereldklasse, toekomstbestending water- en ecosysteem en gebruikswaarde. Nieuw Land vertelt het typisch

Nederlandse verhaal van de voormalige Zuiderzee, het op water gewonnen land en de ontstaansgeschiedenis van de deltanatuur van Flevoland. Een verhaal waar onlangs met het in meerdere opzichten innovatieve project Marker Wadden een nieuw hoofdstuk aan is toegevoegd. De verdere ontwikkeling van de Marker Wadden tot een uitgestrekte archipel en de verbinding Markermeer-Oostvaardersplassen-Lepelaarplassen kan voor een enorme spin-off voor natuur, visstand, waterrecreatie en belevingseconomie zorgen. Daarbovenop, en meer van bredere betekenis, is de bijdrage aan een aantrekkelijk woon- en werkklimaat vanuit de metropoolregio gezien. Bij Almere en vooral Lelystad liggen kansen om de nieuwe natuur te verbinden met de stad (zie ook ontwikkeling kustlandschap Oostvaardersdijk).

## Kustlandschap Oostvaardersdijk

In het kustgebied tussen Lelystad en Almere komen meerdere opgaves en kansen bij elkaar. Rond 2030 is in het kader van het Deltaprogramma een dijkversterking nodig. De strakke kustlijn verwijst direct naar de historie van landaanwinningen en heeft in dat opzicht een eigen kwaliteit. In de verkenning Ecologische Maatregelen Grote Wateren is dit kustgebied genoemd omdat hier mogelijkheden liggen om de ecologie van het Markermeer (en daarmee hele IJsselmeergebied) robuuster te maken. Er gaat onderzoek starten om na te gaan of dit kan door vismigratieverbindingen tussen Markermeer en Oostvaarders-/Lepelaarplassen. In combinatie met natuurlijke vooroeverontwikkeling zou dit tevens een enorme impuls voor het Nationaal Park Nieuw Land kunnen betekenen (zie hierboven). Er liggen ook kansen voor versterking van de recreatie en stedelijke (kust) ontwikkeling vanuit Lelystad en Almere. De uitdaging is om met goede totaalontwerpen te komen.



## Panorama Markermeer-IJmeer

Het (concept-) Panorama Markermeer-IJmeer biedt aan de hand van ontwikkelprincipes een wenkend perspectief voor het watersysteem en het onderwaterlandschap van het Markermeer-IJmeer. Het Panorama verbindt draagkracht van het gebied met gebruiksperspectieven, ecologie en economie. Om te komen tot meer diversiteit in het systeem en de kwaliteit van het gebied te verhogen, wordt een nieuwe strategie voorgesteld: van losse inrichtingsmaatregelen naar kustspecifieke waterlandschappen en tegelijkertijd het verbeteren van de relatie tussen het binnendijks en buitendijks gebied. Met het Panorama zet de Stuurgroep Markermeer-IJmeer (SMIJ) een nieuwe stap in de realisatie van het Toekomstbestendig Ecologisch Systeem (TBES) in het Markermeer-IJmeer, zoals eerder beschreven in de Rijksstructuurvisie Amsterdam-Almere-Markermeer (RRAAM).



## MRA verkenning Markermeer-IJmeer

In februari 2016 heeft de Metropoolregio Amsterdam (MRA), het samenwerkingsverband van de provincies Noord-Holland en Flevoland, 33 gemeenten en de Vervoerregio Amsterdam een Actieagenda opgesteld (ruimtelijk-economische agenda 2016-2020). Daarin is geconstateerd dat het Markermeer-IJmeer tot nu toe nog nauwelijks expliciet aan bod komt in de regionale programma's. Daarom is als actie opgenomen: de verkenning van de metropolitane betekenis van het Markermeer-IJmeer. De verkenning agendaert de concrete ontwikkeling naar een metropolitaan Markermeer-IJmeer, die de ruimtelijk-economische potentie van dit gebied beter benut en de specifieke kwaliteiten van het meer en

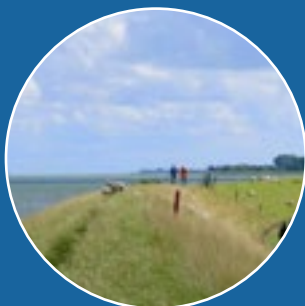


de kusten versterkt. Dit past binnen het doel van de MRA om de internationale concurrentiepositie te versterken en economische vernieuwing te ondersteunen.

De beide provincies waarin het Markermeer-IJmeer ligt, zullen erop toezien dat de bevindingen uit de verkenning worden ingebracht in het traject van het Panorama Markermeer-IJmeer, dat zich specifiek richt op de ecologische ontwikkelingsmogelijkheden. Vanuit de Agenda IJsselmeergebied 2050 gezien liggen er duidelijke raakvlakken met de uitwerkingen voor de gebiedsbrede opgaven voor natuurontwikkeling, energietransitie en recreatie en toerisme.

## Ambitieprogramma Noord-Hollandse Kust

De komende jaren wordt de dijk tussen Hoorn en Amsterdam versterkt als onderdeel van het landelijke Hoogwaterbeschermingsprogramma. Provincie Noord-Holland heeft het initiatief genomen om dit momentum



te gebruiken om samen met betrokken lokale en regionale partijen te werken aan een toekomstbestendig landschap, en een leefomgeving en natuur met een hoge ruimtelijke kwaliteit. Daarom heeft zij het Ambitieprogramma Ruimtelijke Kwaliteit Kustzone Hoorn-Amsterdam opgestart. Aan de Noord-Hollandse Markermeerkust wordt zo ruimte geboden voor nieuwe initiatieven die de identiteit van deze kust versterken met een hoogwaardig en onderling afgestemd aanbod aan voorzieningen. Met dit integrale programma realiseren de partijen in dit gebied de ambities van de Agenda IJsselmeergebied 2050 door versterking van de kwaliteiten van het IJsselmeergebied in een gezamenlijke en ontwikkelingsgerichte aanpak.

Nadat het Ambitieprogramma in de eerste helft van 2018 is vastgesteld, kunnen initiatiefnemers met projectinitiatieven de provincie om een financiële bijdrage vragen van maximaal 50%. Om projecten goed te kunnen beoordelen en ondersteunen, wordt een Kader Ruimtelijke

Kwaliteit opgesteld voor de kustzone Hoorn-Amsterdam. Projecten worden waar mogelijk gekoppeld aan de dijkversterkingen (werk met werk). Om de samenwerking kracht bij te zetten wordt een bestuursovereenkomst gesloten tussen alle participanten.

## Gastvrije Randmeren

De gemeenten rond de Randmeren werken samen in de gebiedscoöperatie Gastvrije Randmeren. Rijkswaterstaat Midden-Nederland en de Waterschappen Vallei & Veluwe en Zuiderzeeland zijn adviserend lid. De



gemeenten hebben hun krachten gebundeld om de pareltjes van het gebied extra onder de aandacht te brengen en de recreatieve ontwikkeling te ondersteunen. De langgerekte merenreeks tussen Hollandse Brug en Ketelbrug vormt een ruim tachtig kilometer lang aaneengesloten recreatieparadijs. Je komt er oude Zuiderzeestadjes tegen als Huizen, Harderwijk en Elburg, maar ook de hypermoderne stad Almere of de Fun Fields van Dronten. Opvallend is het heldere water en de variatie aan natuur in het merengebied. In het verleden is hier fors in geïnvesteerd, evenals in de ruimtelijke ontwikkeling.

Begin 2018 heeft Gastvrije Randmeren een aantal ambities voor het gebied vastgelegd in een eigen programma 'Recreatieve ontwikkeling Randmeren'. Dit start met het op orde brengen van de recreatieve basisinfrastructuur en voorzieningen voor varen, fietsen en zwemmen. Die vormen de basis voor een hoogwaardig recreatiegebied en een gezonde economische en ecologische ontwikkeling.

De gebiedscoöperatie is een mooi voorbeeld hoe gemeenten, maatschappelijke organisaties en ondernemers samenwerken aan gebiedsontwikkeling. Ze zetten de Randmeren stevig op de kaart. Vanuit de gebiedsagenda kunnen de verbindingen met de rest van het IJsselmeergebied verder versterkt worden en de doorwerking van nieuwe opgaven worden ondersteund.



## 4.4 Onderzoek gebiedsfonds

De Agenda IJsselmeergebied 2050 krijgt verder gestalte in een uitvoerings- en kennisagenda met verkenningen en projecten. Deze zullen een beeld opleveren van de gewenste maatregelen en investeringen in het gebied. Om de uitvoering hiervan te faciliteren, zou een gebiedsfonds kunnen helpen. Hiermee zouden publieke en private geldstromen aan elkaar gekoppeld kunnen worden en gebundeld worden ingezet. Omdat die gelden vaak gelabeld zijn aan specifieke doelen en procedures is dat in de praktijk niet zo eenvoudig. We zullen daarom nader onderzoek doen naar mogelijke manieren waarop dit zou kunnen en naar de beste schaal om dat te doen. Het ligt voor de hand om vooral naar het projectniveau en het deelgebiedsniveau te kijken, maar wellicht zijn ook koppelingen op de schaal van het gehele IJsselmeergebied mogelijk.

Een vorm van koppeling van geldstromen is 'verevening', waarbij opbrengsten van 'harde' economische investeringen in bijvoorbeeld energietransitie of verstedelijking worden teruggedrukt naar extra investeringen in 'zachte' maatschappelijke doelen, zoals natuur, landschapsbouw of leefbaarheid. De mogelijkheid is geopperd dat dit te ondersteunen is met een gebiedsfonds. Een voorloper van een gebiedsfonds is de bijdrage voor vergroting van de leefbaarheid van het gebied langs de Friese Kust uit de opbrengsten van Windpark Fryslân. Een gebiedsfonds kan ook een aanjaagfunctie krijgen voor nieuwe projecten, via het zogenaamde 'multiplier effect'. Dat wil zeggen dat investeringen van ondernemers of lokale overheden worden opgeplust met bijdragen van hogere overheden, Europa of andere bronnen.

We zullen verkennen of een gebiedsbreed IJsselmeerfonds haalbaar en wenselijk is en hoe dit praktisch georganiseerd zou kunnen worden, om de uitvoering maximaal te versnellen. Daarbij zullen ook mogelijke groeimodellen worden onderzocht. Concreet wordt onderzocht of koppelingen kunnen worden gemaakt tussen energie- en natuurprojecten. Er wordt samengewerkt met het EU-programma LIFE IP natuur dat wordt gecoördineerd door het ministerie van LNV. Het IJsselmeergebied is in dit programma genoemd als gebied waarvoor financieringsmodellen onderzocht gaan worden.

## 4.5 Kennis- en innovatieagenda

De Agenda IJsselmeergebied 2050 streeft naar het gezamenlijk verder bouwen aan een kennisbasis. Tijdens het gebiedsagendaproces zijn vele kennisvragen opgedoken en is geconstateerd dat de organisatie van kennis gefragmenteerd is. Er is behoefte aan een kennisagenda en aan een kennisplatform om kennis te ontsluiten en om de ontwikkeling van kennis meer 'IJsselmeergebied oriëntatie' te geven. Ook is er de wens om de kennis concreet toe te passen en nog vele vernieuwingen in te voeren. Innoveren is hier een sleutelwoord. Om innovatie te stimuleren en in de praktijk toe te passen, zijn *Living Labs* een mogelijke vorm.

De uitwerkingen van de gebiedsbrede opgaven en de reeds lopende regionale processen en programma's leveren input voor een gezamenlijke kennis- en innovatieagenda. Bij de beschrijving van de uitwerkingen voor klimaatadaptatie, natuurontwikkeling, energietransitie en duurzame visserij is al een aantal urgente kennisvragen genoemd. Om deze en andere vragen te kunnen beantwoorden zullen we een kennisinfrastructuur ontwikkelen die uitwisseling van ervaringen en inzichten tussen gebieden en projecten stimuleert.

Dit krijgt in eerste instantie vorm door de organisatie van een aantal kennisbijeenkomsten rond specifieke thema's (IJsselmeerplatform Kennis & Innovatie). Hier worden concrete vragen uit de uitvoeringspraktijk verbonden aan wetenschappelijke inzichten en praktijkervaringen. De bijeenkomsten zijn gericht op de vorming van doelgerichte 'kennisallianties' of '*communities of practice*'. Vanuit de gebiedsagenda worden de kennisbijeenkomsten, die vanaf 2018 in principe 3 keer per jaar worden gehouden, georganiseerd en gefaciliteerd.

Op basis van de resultaten van de kennisbijeenkomsten kunnen concrete onderzoeksprojecten, ontwerpend onderzoek of innovatieve praktijkpilots worden opgezet, die mede vanuit de gebiedsagenda worden ondersteund. Deze vervolprojecten worden primair door de betrokken stakeholders en kennisinstanties getrokken en gefinancierd, bijvoorbeeld in de vorm van een Living Lab.





Foto: Veluwemeer met zicht op het eiland 'De Kwak'  
(Bevlogen landschap, Peter van Bolhuis / Pandion)



## Bijlage 1: Landschap in lagen

Voor de vertaling van de algemene ambities naar concrete ruimtelijke programma's en gebiedsgerichte projecten is de lagenbenadering een geschikt instrument. Daartoe hebben we het landschap van het IJsselmeergebied uiteengelegd in een aantal lagen. Deze laten de structurerende en sturende componenten van het landschap zien in hun onderlinge samenhang. Cultuurhistorische en landschappelijke kwaliteiten zijn te zien als een resultante van de dynamische wisselwerking tussen deze lagen in de loop van de tijd. Voor een beschrijving van die kwaliteiten wordt verwezen naar de eerdergenoemde studies van RCE en de Van Eesteren-leerstoel.

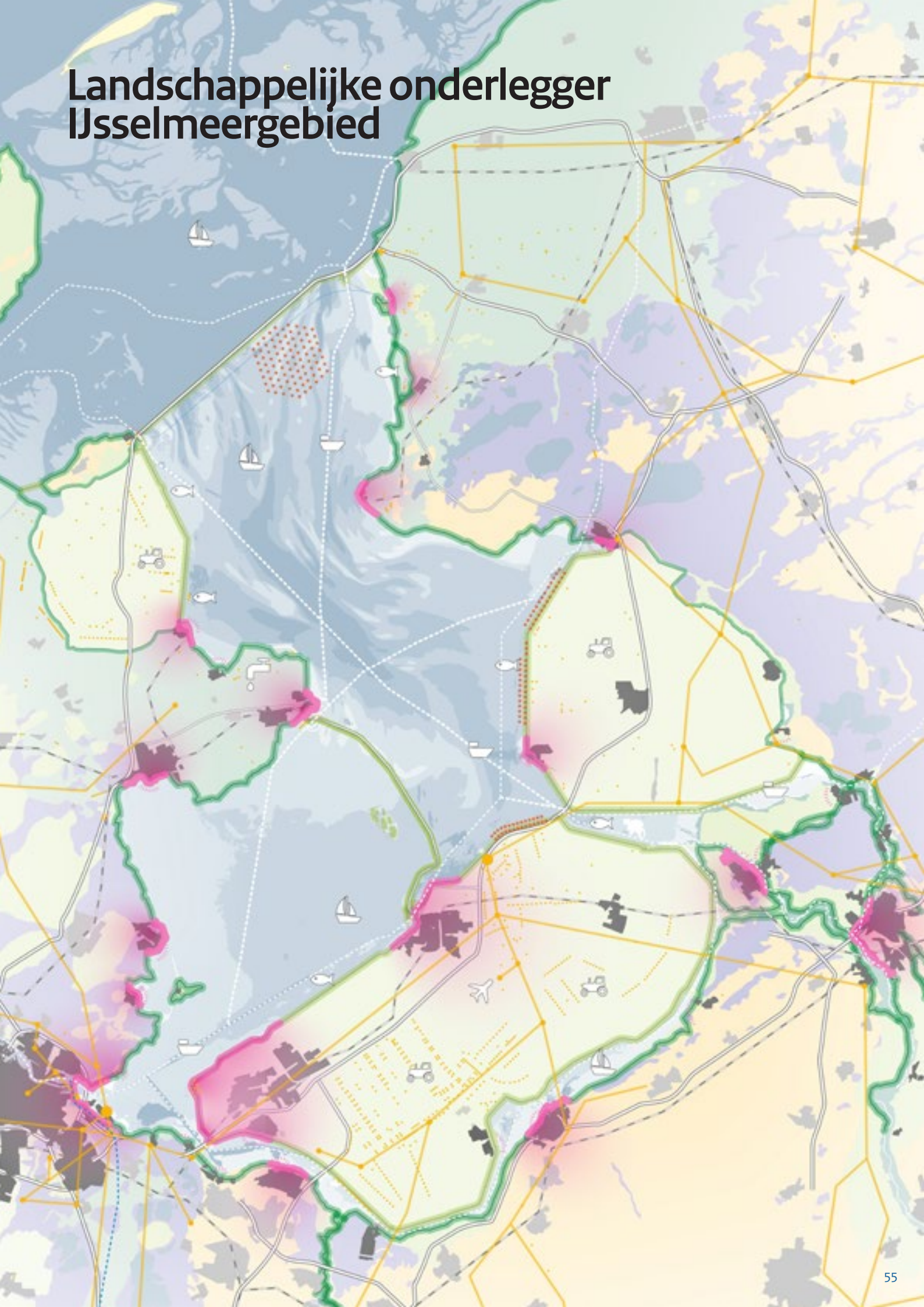
### Landschappelijke onderlegger

De grote kaart op de volgende bladzijde laat de hoofdopbouw van het landschap zien. De icoontjes geven de verschillende gebruiksfuncties in het IJsselmeergebied aan, die gekoppeld zijn aan het water en het landschap en daar ook van afhankelijk zijn: visserij, toerisme/waterrecreatie, landbouw en drinkwaterwinning. De functies wonen, werken, energiewinning en scheepvaart/nautische economie zijn sterk verbonden met de verschillende netwerken, die in aparte themakaarten zijn aangegeven. Deze kaarten worden op de volgende bladzijden apart toegelicht.

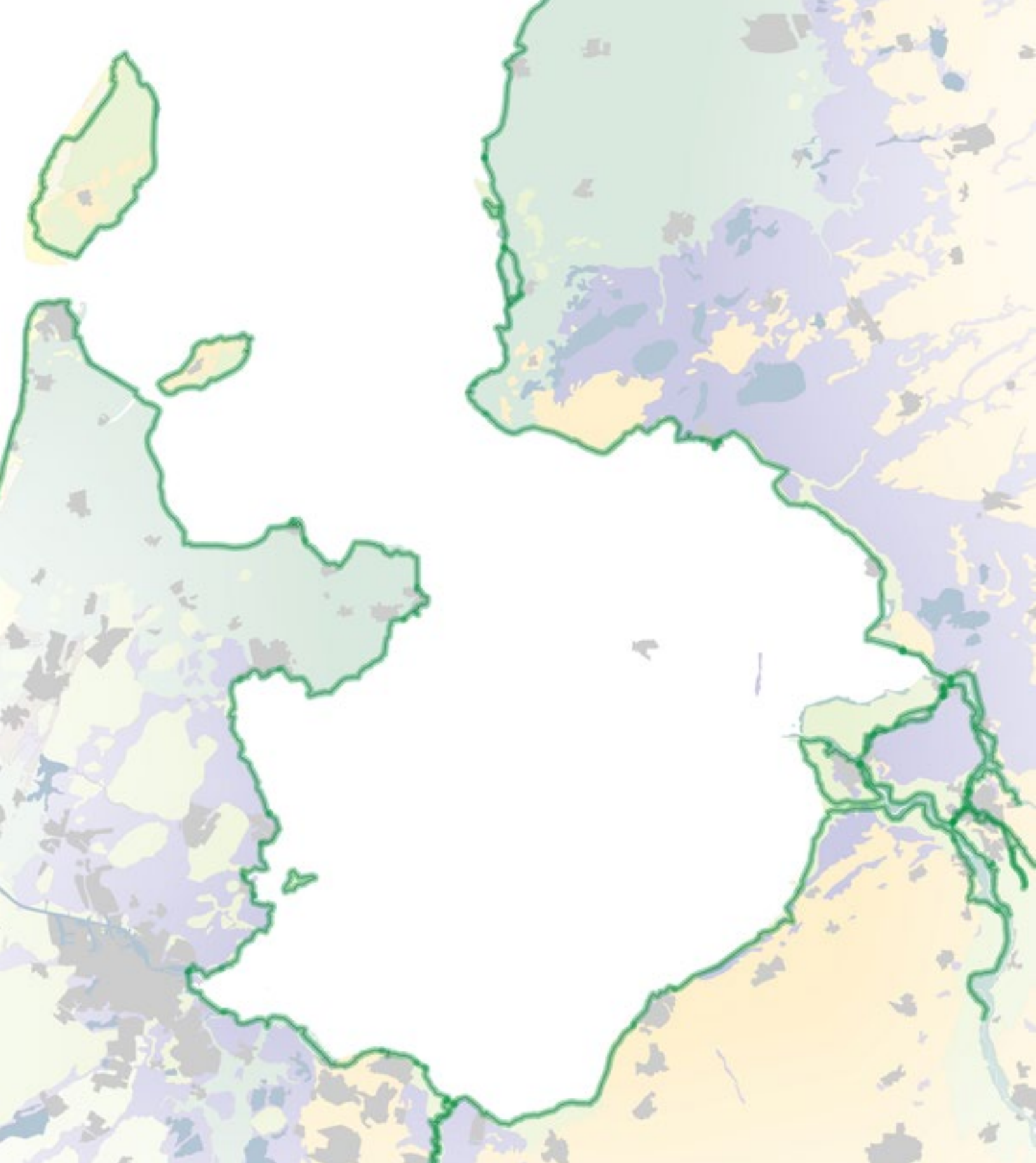
De themakaarten komen overeen met de lagen uit de lagenbenadering. De eerste drie themakaarten (oud land, nieuw land en watersysteem) vormen samen de onderste 'systeemlaag' van het landschap. De volgende drie themakaarten (stedelijk netwerk, energienetwerk en vaarnetwerk) vormen samen de 'netwerklaag'. De systeemlaag en de netwerklaag zijn volgens de lagenbenadering sturend voor het gebruik, de 'occupatielaag'. Deze wisselwerking tussen de lagen is niet statisch, maar verandert in de tijd als gevolg van diverse processen (geologisch/ecologisch/economisch). Ingrepen in de ene laag zullen steeds goed moeten worden afgestemd op de randvoorwaarden van en de effecten op de andere lagen.



# Landschappelijke onderlegger IJsselmeergebied







### **Oud land**

Het oude land heeft zich gevormd vanaf de prehistorie. Deze kaart is daarvan een momentopname en laat de grenzen van het oude land zien vanaf de middeleeuwen, vóór de aanleg van de Afsluitdijk en de grote inpolderingen. De scheepvaart over de Zuiderzee heeft de basis gelegd voor de Nederlandse welvaart in de 17e eeuw. De oude Zuiderzeestadjes en de vele vissersdorpen

herinneren aan die tijd. De oude zeedijken hebben meestal hun waterkerende functie behouden.

De ontstaansgeschiedenis van dit oude land levert een rijk archeologisch en geologisch bodemarchief op. Met de kleuren zijn de verschillende bodemkundige landschapstypen aangegeven: veengebied, kleipolders en zandgronden. Deze ondergrond is in hoge mate bepalend voor het grondgebruik.



### **Nieuw land**

Het nieuwe land en de bijbehorende nieuwe dijken contrasteren sterk met het oude land en de oude zeedijken. Dit contrast is zeer bepalend voor de identiteit van het IJsselmeergebied. Bij de Wieringermeer en de Noordoostpolder vormen de oude zeedijken de grens tussen het oude land en het nieuwe land.

De IJsselmeerpolders staan nog steeds model voor ruimtelijke vernieuwing en Nederlandse ingenieurskunst. Ze bieden over het algemeen meer mogelijkheden voor de inpassing van nieuwe functies dan het oude land. De bodem bestaat overwegend uit vruchtbare klei. Wel hebben sommige polders te maken met bodemdaling en brakke kwel.

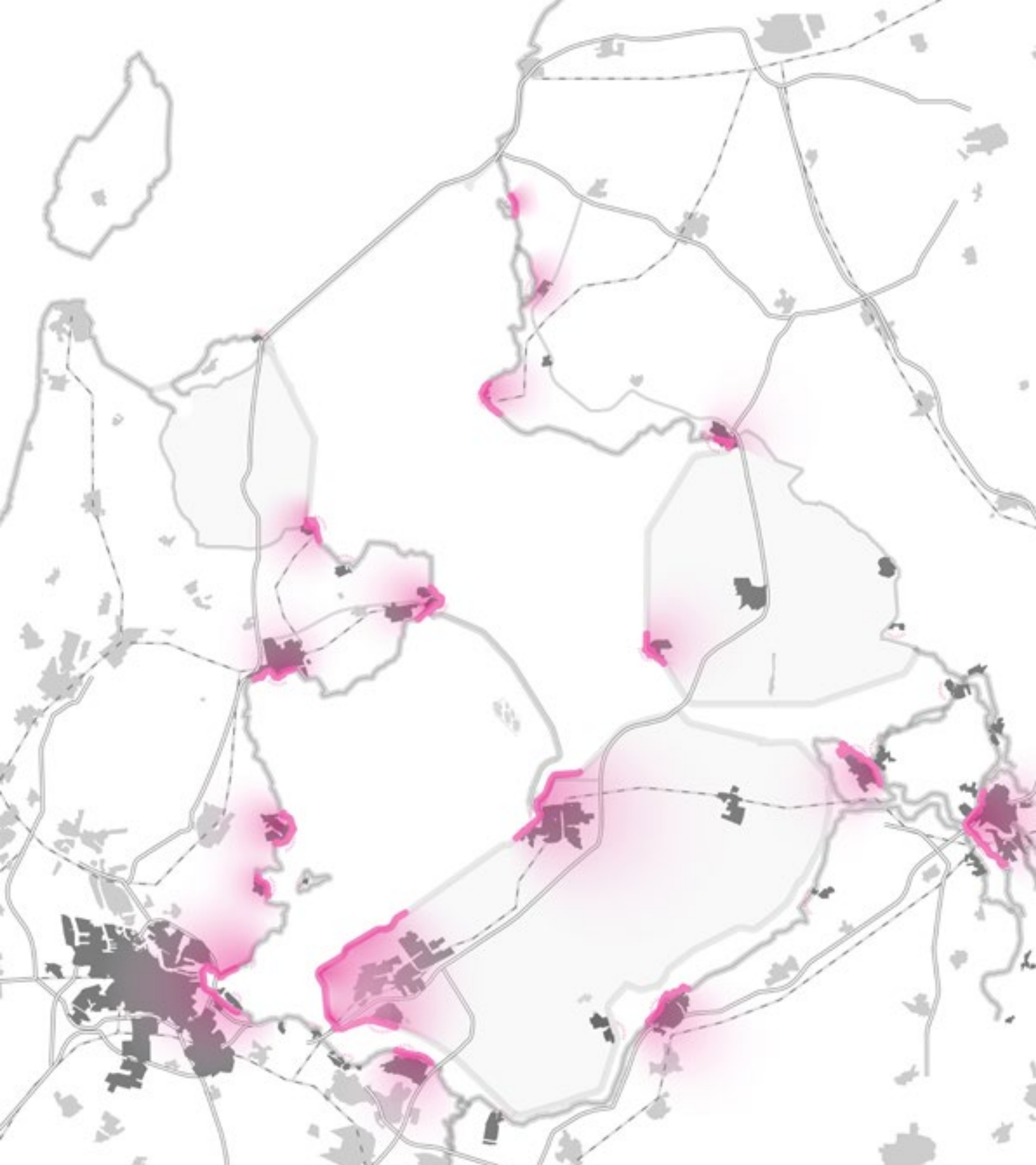




### **Watersysteem**

Het watersysteem bestaat uit verschillende componenten met een eigen morfologie, dynamiek en ecologie. Het Markermeer en de Randmeren zijn relatief ondiep en hebben weinig variatie in het onderwatersysteem. Het IJsselmeer is een dynamischer systeem met meer variatie. De hydrologische en ecologische uitwisseling tussen de verschillende componenten is beperkt.

De IJssel mondt vrij uit in het IJsselmeer, maar alle andere waterverbindingen met het achterland gaan via sluis, stuwen en gemalen. Het peilbeheer en de waterkwaliteit zijn zeer bepalend voor de natuurwaarden en voor de gebruiksmogelijkheden van het gebied.



### Stedelijk netwerk

De Metropoolregio Amsterdam en de regio Zwolle zijn de grotere stedelijke conglomeraties aan de zuid- en oostflank van het IJsselmeergebied. Hier concentreren zich de stedelijke dynamiek, met nog een forse woningbouwopgave, en de doorgaande infrastructuur.

De noordflank heeft een meer landelijk karakter en is minder goed ontsloten. Rond de grotere watersportcentra en scheepswerven is ook sprake van stedelijke dynamiek, maar daarnaast zijn er delen met economische en demografische krimp.





### Energienetwerk

De mogelijkheden voor energietransitie worden mede bepaald door het bestaande energienetwerk. De kaart laat het hoofdelektriciteitsnetwerk zien en de bestaande en geplande windmolens.

Voor thermische energiewinning is de aanwezigheid van warmteproducenten en warmtevragers sturend. Deze zitten vooral in het stedelijk gebied. Voor geothermische energiewinning is ook de temperatuur van de diepere aardlagen sturend.



### **Vaarnetwerk**

Het IJsselmeergebied heeft verschillende vaargeulen voor de beroepsvaart en is verbonden met de vaarroutes over de Noordzee en het Europese binnenvaartnetwerk. Het kan daarin een belangrijke schakelfunctie vervullen.

# Colofon

Agenda IJsselmeergebied 2050 is een initiatief van rijksoverheid en provincies. Bij de totstandkoming waren verder ook gemeenten, waterschappen, maatschappelijke organisaties, bedrijven en burgers betrokken. Op 17 mei 2018 was de ondertekening van Agenda IJsselmeergebied 2050 in de vorm van een instemmingsverklaring. Meer informatie is te vinden op [www.agendaijsselmeergebied2050.nl](http://www.agendaijsselmeergebied2050.nl).

**Uitgave:** Ministerie van Infrastructuur en Waterstaat  
**Tekst:** Rijk-regio kernteam Agenda  
IJsselmeergebied 2050 / Wing / Strootman  
Landschapsarchitecten  
**Vormgeving:** Strootman Landschapsarchitecten  
**Fotografie:** Kaarten en schema's zijn gemaakt door  
Strootman Landschapsarchitecten tenzij  
anders vermeld. Foto's zijn aangeleverd  
door initiatiefnemers tenzij anders vermeld.  
**Drukwerk:** Dit rapport is gedrukt in een oplage van  
150 exemplaren op 100% gerecycled papier  
gemaakt van landbouwafval.

Mei 2018

## **STROOTMAN** **LANDSCHAPSARCHITECTEN**

Funenpark 1-D  
1018 AK Amsterdam  
Nederland  
T. +31(0)20-419.41.69  
[bureau@strootman.net](mailto:bureau@strootman.net)  
[www.strootman.net](http://www.strootman.net)



Hollandseweg 7E  
6706 KN Wageningen  
T. +31 (0)317 46 52 00  
[info@wing.nl](mailto:info@wing.nl)  
[www.wing.nl](http://www.wing.nl)







# Agenda IJsselmeergebied 2050

In het tweede Nationaal Waterplan is door het kabinet een integrale gebiedsagenda voor het IJsselmeergebied aangekondigd. De ministeries van IenW, EZK, LNV, BZK en OCW en de provincies Noord-Holland, Fryslân, Overijssel en Flevoland hebben dit samen met andere regiopartners opgepakt. De gebiedsagenda ('Agenda IJsselmeergebied 2050') bevat een richtinggevend perspectief voor de periode tot 2050, een bijbehorend organisatiemodel en de opmaat voor een gezamenlijke uitvoeringsagenda en kennis- en innovatieagenda. Achterliggend idee is

dat er nog veel winst te behalen is als we alle afzonderlijke ambities, opgaven en projecten voor het IJsselmeergebied meer op elkaar betrekken en in samenhang oppakken.

Het IJsselmeergebied heeft alles in zich om uit te groeien tot het Blauwe Hart van Nederland, met water als een sterk verbindend thema. Zowel overheden als maatschappelijke organisaties, bedrijfsleven en kennisinstellingen hebben hierin een rol. Daarom hebben we de gebiedsagenda de ondertitel meegegeven 'krachten bundelen voor het Blauwe Hart'.