

**Groot project Ecologische Hoofdstructuur**

**Derde voortgangsrapportage**

**Rapportagejaar 2009**

## **Samenvatting en conclusies**

De ecologische hoofdstructuur (EHS), inclusief Natura-2000 gebieden, is het belangrijkste instrument om het teruglopen van de biodiversiteit in Nederland een halt toe te roepen. Niet voor niets herbergt de EHS een groot deel van de Nederlandse biodiversiteit. De ecologische hoofdstructuur is een netwerk van kerngebieden die worden verbonden door robuuste verbindingen, zodat leefgebieden van voldoende omvang gerealiseerd worden en de uitwisseling van soorten mogelijk wordt. Daarnaast biedt de EHS veel mogelijkheden voor ontspanning: wandelen, fietsen, kanoën, en allerlei andere vormen van natuurgerichte recreatie. Bijna 90% van de EHS is opengesteld voor het publiek. Uit schattingen van Staatsbosbeheer voor het eigen areaal blijkt dat jaarlijks 100 tot 150 miljoen mensen een bezoek brengen aan de natuurgebieden.

Infrastructuur is een grote barrière voor de uitwisseling van soorten. De afgelopen jaren zijn veel faunatunnels, ecoducten en rasters gerealiseerd. Daardoor wordt de verbrokkelde natuur op veel plaatsen weer een samenhangend en robuust geheel. In 2009 werd de aanbesteding gedaan van 9 ecoducten in seriebouw.

Het grootste deel van de EHS wordt gerealiseerd via het Investeringsbudget Landelijk Gebied (ILG). Dankzij het project Nulmeting op Kaart (NOK 2007), waarin de voortgang van de EHS op kaart wordt weergegeven, is het nu mogelijk in de EHS-rapportage de fysieke realisatie te rapporteren in plaats van de voortgang van aangegane financiële verplichtingen, zoals in voorgaande jaren werd gedaan. In de Midterm Review van het ILG wordt gebruik gemaakt van deze nieuwe methodiek en wordt de fysieke voortgang in de periode 2007 t/m 2009 weergegeven. Aangezien het hier cumulatieve cijfers betreft kan hieruit niet de voortgang in het jaar 2009 worden achterhaald. Het is dus wel mogelijk om te laten zien waar de EHS in 2009 staat in termen van realisatie, maar het is niet mogelijk aan te geven welk deel daarvan in het jaar 2009 tot stand is gebracht.

De Natuurmeting op Kaart 2010 (NOK 2010) – dit is de voortgangsmeting na de Nulmeting 2007 (NOK 2007) - zal eind 2010 worden afgerond. Met deze voortgangsmeting is het wel weer mogelijk om in de vierde voortgangsrapportage van het Groot Project EHS de voortgang over 2010 volgens de nieuwe systematiek weer te geven.

De omvang van het beheerde areaal EHS bedroeg op 31 december 2009 613.112 ha. De beoogde einddoelstelling in 2018 bedraagt 728.512 ha. Om deze ambitie waar te maken moet de komende jaren nog ruim 115.000 ha. in beheer worden genomen. Niet alle ha. hoeven te worden verworven. In 2007 was de restanttaakstelling verwerving, inclusief ruilgrond, 35.545 ha (TK 30825, nr. 56).

Voor het deel van de EHS dat via het ILG wordt gerealiseerd blijkt uit de Midterm Review dat op 31 december 60% van de afgesproken hectares is verworven, namelijk 12.501 ha.(inclusief ruilgronden). Tevens blijkt dat eind 2009 10.261 ha. was ingericht (incl. lopende verplichtingen). Nog niet ingericht maar wel in uitvoering was de voorraad 'onderhanden werk' naar schatting 19.679 ha. Daarmee is 46% van de afgesproken hectares in de bestuursovereenkomsten ILG ingericht of in uitvoering (bron: Midterm Review ILG). Inclusief NURG en Maaswerken bedraagt het totale aantal verworven ha. EHS op 31 december 2009 19.684 ha. Voor inrichting geldt dat inclusief IJsselmeer, Maaswerken en NURG op 31 december 2009 14.625 ha. EHS is gerealiseerd.

Wanneer de hectares in beheer op 31 december 2009 worden afgezet tegenover het beoogde eindbeeld van de EHS in 2018 blijkt onder andere dat het beheer via functiewijziging met ruim 5.000 ha sterk achterblijft bij de beoogde 42.771 ha. Ook het agrarisch natuurbeheer loopt met een kleine 30.000 ha achter bij de geplande 97.106 ha. Met de invoering van het agrarische deel van het Subsidiestelsel voor Natuur- en Landschapsbeheer per 2010 door de provincies en de Verklaring van Linschoten (TK 30825, nr.31) wordt beoogd het achterblijvende agrarische en particuliere natuurbeheer een impuls te geven. Een groot deel van het beoogde eindbeeld door Staatsbosbeheer is al gerealiseerd.

Tenslotte blijft het ook in de periode 2007-2009 lastig om de noodzakelijke milieuecondities voor de EHS te verbeteren.

## **Inhoudsopgave**

Samenvatting en conclusies

Leeswijzer

1. Inleiding
2. Achtergrond en context EHS-beleid
3. Omvang EHS
4. Kwaliteitsbeleid EHS
5. Samenhang EHS
6. Planologische bescherming EHS
7. Effecten van het EHS-beleid
8. Financiën

### *Leeswijzer*

Deze voortgangsrapportage is als volgt opgebouwd. In hoofdstuk 1 wordt ingegaan op de afspraken tussen de minister van LNV en de Tweede Kamer over de informatievoorziening over de EHS. In hoofdstuk 2 wordt de historische en beleidsmatige context van het EHS-beleid geschetst. De hoofdstukken 3 tot en met 8 volgen de opbouw van de uitgangspuntennotitie van de vaste Kamercommissie en beslaan achtereenvolgens de onderdelen: omvang, kwaliteit, samenhang, planologische veiligstelling, effecten van beleid en financiële beleidsinformatie. De laatste paragraaf van deze hoofdstukken bevat een oordeel over de voortgang.

## 1. Inleiding

Dit is de derde voortgangsrapportage in het kader van het groot project Ecologische Hoofdstructuur (EHS). Deze rapportage heeft betrekking op het jaar 2009. Hiermee wordt uitvoering gegeven aan het besluit van Tweede Kamer van 26 april 2007 om de EHS aan te wijzen als groot project (TK 30825, nr. 5). Na deze aanwijzing zijn afspraken gemaakt tussen de Tweede Kamer en de minister van LNV over aard, omvang en frequentie van de informatievoorziening. De volgende documenten vormen het afsprakenkader voor de informatievoorziening in het groot project EHS:

- de uitgangspuntennotitie van de vaste Kamercommissie voor LNV d.d. 21 november 2007 (TK 30825, nr. 12, bijlage).
- de kabinetsreactie op deze uitgangspuntennotitie d.d. 31 maart 2008 (TK, 30825, nr. 12).
- het verslag van het gesprek op 20 mei 2008 met de rapporteur en de plaatsvervangend rapporteur voor dit groot project en de minister van LNV, d.d. 26 mei 2008 (TK 30825, nr. 18, bijlage).
- het algemeen overleg met de vaste Kamercommissie voor LNV op 2 juli 2008 over de informatievoorziening in het groot project EHS en de bovenstaande documenten (TK 30825, nr. 13).

De eerste voortgangsrapportage had betrekking op het jaar 2007 en verscheen op 18 september 2008 (TK 30825, nr. 14). Deze voortgangsrapportage is op 27 november 2008 in een Algemeen Overleg met de vaste commissie voor LNV van de Tweede Kamer besproken (TK 30825, nr. 24).

De tweede voortgangsrapportage had betrekking op het jaar 2008 en verscheen op 14 september 2009 (TK 30825, nr. 49).

Met Nulmeting op Kaart\* (TK 30825, nr.56) is een nieuwe methodiek geïntroduceerd om de voortgang van de EHS te bepalen vanaf 2007. Belangrijk verschil is dat behalve de financiële realisatie ook de fysieke realisatie van de EHS wordt gerapporteerd.

\* exclusief het onderdeel beheer, dat eind 2010 gereed is.

### ***Herkomst informatie***

Zoals is benadrukt in de kabinetsreactie, wordt voor de informatievoorziening in het kader van dit groot project gebruik gemaakt van bestaande informatiestromen. Het grootste deel van de EHS wordt gerealiseerd via het Investeringsbudget Landelijk Gebied (ILG). Voor de voortgang van de EHS in 2009 wordt gebruik gemaakt van de cumulatieve realisatie over de periode 2007 t/m 2009, net als in de Mid Term Review van het ILG. Hierdoor kan de voortgang over 2009 niet worden gemeld.

Over deze rapportages en de voortgang van het ILG als geheel wordt de Tweede Kamer separaat, doch gelijktijdig geïnformeerd. Met de Natuurmeting op Kaart 2010 (NOK 2010) – dit is de voortgangsmeting na de Nulmeting 2007 (NOK 2007) – die eind 2010 wordt afgerond is het mogelijk om in de vierde voortgangsrapportage van het Groot Project EHS de voortgang over 2010 volgens de nieuwe systematiek weer te geven.

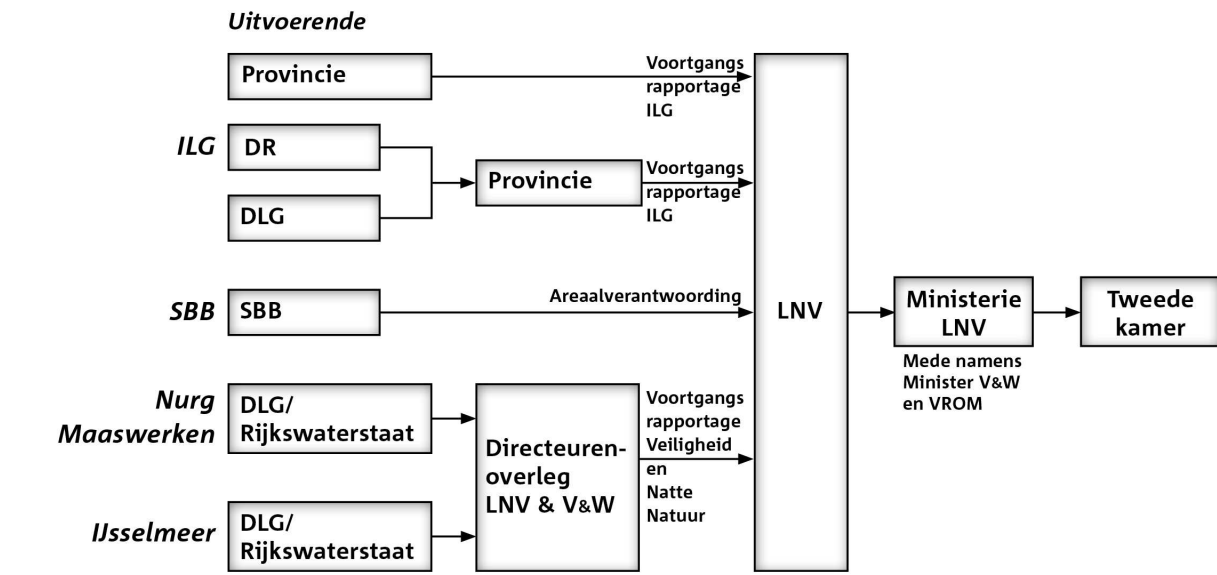
Enkele onderdelen van de EHS worden niet via het ILG gerealiseerd. Dit betreft:

- Beheer door Staatsbosbeheer
- Beheer bestaande EHS door 'derden' (zoals Defensie en waterleidingbedrijven)
- Het programma Nadere Uitwerking Rivierengebied (NURG)
- Het programma Maaswerken
- Natuur in het IJsselmeergebied (onderdeel van ICES-II Natte Natuur)
- Het door Verkeer en Waterstaat gefinancierde deel van het Meerjarenprogramma Ontsnippering (MJPO)
- Kaderwet LNV-subsidies

Informatie over deze EHS-onderdelen is afkomstig van de betreffende uitvoerende organisaties, zoals Staatsbosbeheer, Dienst Landelijk Gebied (DLG) en Rijkswaterstaat, of uit het LNV-Jaarverslag 2009.

Informatie over de effecten van het beleid is grotendeels gebaseerd op de Balans voor de Leefomgeving 2010 van het Planbureau voor de Leefomgeving (PBL), die op 14 september 2010 aan de Tweede Kamer is aangeboden.

In figuur 1 is de informatievoorziening ten behoeve van dit groot project schematisch weergegeven.



Figuur 1. Stroomschema informatievoorziening. Bron: DLG 2008

## 2. Context EHS-beleid

De Ecologische Hoofdstructuur is geïntroduceerd in het Natuurbeleidsplan uit 1990 (TK 21149, nr. 2). Aanleiding voor het nieuwe beleid was de voortgaande algehele achteruitgang van het aantal planten en dieren, de afname van de biodiversiteit en de vermindering van het areaal natuur. In het Natuurbeleidsplan werd een 'ruimtelijk stabiele ecologische hoofdstructuur' beoogd waarbinnen 'duurzaam behoud, herstel en ontwikkeling van nationaal en internationaal belangrijke ecosystemen' vorm moesten krijgen.

Sinds 1990 is het beleidsconcept verschillende keren bevestigd, uitgebouwd, geconcretiseerd en van nieuwe accenten voorzien. Dit gebeurde onder meer in het Structuurschema Groene Ruimte (1995), de kabinetsnota 'Natuur voor mensen, mensen voor Natuur' (2000), de Nota Ruimte (2004) en de Agenda Vitaal Platteland (2004). De visie van dit kabinet op het EHS-beleid voor de komende jaren, staat onder andere verwoord in een brief aan de Tweede Kamer van oktober 2007 (TK, 30825, nr. 7).

De belangrijkste doelstelling van het EHS-beleid is een ecologische versterking van de biodiversiteit. Daarnaast draagt de realisatie van de EHS echter ook bij aan landschappelijke waarden, recreatieve mogelijkheden en het welzijn van burgers.

Van het begin af aan is het EHS-beleid een aangelegenheid geweest van verschillende overheden en andere partijen, zoals terreinbeherende organisaties, agrariërs en andere particulieren. Met name provincies hebben in de uitvoering van het EHS-beleid een prominente rol gehad. Deze is versterkt met de inwerkingtreding van het Investeringsbudget Landelijk Gebied (ILG) op 1 januari 2007, wettelijk verankerd door de Wet inrichting landelijk gebied (Wilg). Via het ILG zijn met provincies zevenjarige afspraken gemaakt over het realiseren van beleid in het landelijk gebied. De EHS is hiervan een belangrijk onderdeel.

Ongeveer 45 procent van alle hectares EHS op het land is tevens Natura 2000-gebied. Dit zijn de gebieden die Nederland heeft aangewezen op grond van de Vogel- en Habitatrichtlijn en waarvoor Nederland gezien de voorkomende habitats en soorten een bijzondere verantwoordelijkheid heeft. De Natura 2000-gebieden liggen vrijwel geheel binnen de EHS. Over de beleidsmatige ontwikkelingen rondom Natura 2000 wordt de Tweede Kamer via de bestaande kanalen separaat geïnformeerd.

In de EHS liggen ook de twintig Nationale Parken die Nederland kent. Ze hebben gezamenlijk een oppervlakte van 123.000 ha. Van groot belang voor het functioneren van de EHS als netwerk zijn de twaalf robuuste verbindingen met een totale oppervlakte van 27.000 ha. Ook worden op basis van het Meerjarenprogramma Ontsnippering (MJPO) ten minste 200 knelpunten tussen de EHS en rijksinfrastructuur weggewerkt, in de vorm van ecoducten en andere faunavoorzieningen.



### **3. Omvang EHS**

In dit hoofdstuk wordt in kaart gebracht wat de kwantitatieve einddoelstelling is voor 2018. Vervolgens wordt de stand van zaken gemeld over de realisatie verwerving, inrichting en beheer op 31 december 2009.

#### **3.1. Totale kwantitatieve taakstelling EHS**

De taakstelling van de EHS op het land bestaat uit een samenhangend netwerk van 728.512 ha. (Eindrapportage Nulmeting op Kaart, TK 30825, nr. 56) Deze taakstelling is als volgt opgebouwd:

Nieuwe EHS	275.012 ha.
Bestaande EHS	453.500 ha.
-----	
Totaal (2018)	728.512 ha.

De gerealiseerde EHS op 1 januari 2007 is weergegeven in figuur 2.

*Figuur 2: Realisatie EHS op 1 januari 2007 en indicatieve ligging van robuuste verbindingen (Eindrapportage Nulmeting op Kaart, TK 30825, nr. 56 en Natuurbeleidsplan 1990, TK 21149). De gerealiseerde Ecologische Hoofdstructuur (EHS) per 1 januari 2007, onder andere 'bestaande EHS' en 'nieuwe EHS'. De categorieën 'gerealiseerde nieuwe EHS' en 'nog te realiseren nieuwe EHS' vormen tezamen de 'nieuwe EHS'.*



Naast de EHS op het land, maken ook de grote wateren deel uit van de EHS. Zie hiervoor paragraaf 5.3.

### ***Nieuwe EHS***

In het EHS-beleid wordt ten aanzien van te realiseren nieuwe EHS gewerkt met de volgtijdelijke trits verwerving, inrichting en beheer. Niet alle 275.012 ha. nieuwe EHS hoeven te worden aangekocht en ingericht (zie 3.2). Meer dan de helft van deze taakstelling zal bijvoorbeeld worden gerealiseerd door middel van agrarisch of particulier natuurbeheer (zie 3.4).

### ***Bestaande EHS***

Onder de beleidscategorie 'bestaande EHS' (453.500 ha.) wordt natuur verstaan die al in 1975 (TK 30825, nr.56) deel uitmaakte van de EHS. Deze natuur hoeft niet meer te worden verworven of ingericht, maar moet nog wel worden beheerd.

Doordat een deel van de uitbreidingstaakstelling inmiddels is gerealiseerd, is de hoeveelheid gerealiseerde EHS inmiddels uiteraard gegroeid.

### ***Nulmeting op kaart***

Eind 2009 heeft u het rapport 'Nulmeting op kaart' (TK 30825, nr. 56) ontvangen. In dit rapport zijn de feitelijke restanttaakstellingen EHS (en RodS = Recreatie om de Stad) 'in het veld' op 1 januari 2007 bepaald en gedigitaliseerd op kaart gezet. Het weergeven van de voortgang op kaart betekent een belangrijke verbetering in de informatievoorziening over de gerealiseerde EHS. Voorheen werd over de voortgang EHS geïnformeerd door het weergeven van de verworven, ingerichte en in beheer genomen hectares waarvoor een financiële verplichting was aangegaan. Met het weergeven van de voortgang op kaart wordt de fysieke realisatie, binnen de EHS begrenzing, in beeld gebracht en vervalt de weergave in voortgang door het aangaan van financiële verplichtingen.

Het overgaan op deze nieuwe systematiek betekent echter dat er geen vergelijking mogelijk is van gerealiseerde EHS in 2009 met de voorgaande jaren 2007 en 2008. Voor de voortgang van de EHS in 2009 wordt daarom gebruik gemaakt van de cumulatieve realisatie over de periode 2007 t/m 2009, net als in de Mid Term Review van het ILG. De Natuurmeting op Kaart 2010 (NOK 2010) – dit is de voortgangsmeting na de Nulmeting 20097 (NOK 2007) - zal eind 2010 worden afgerond. Met deze voortgangsmeting is het mogelijk om in de vierde voortgangsrapportage van het Groot Project EHS de voortgang over 2010 volgens de nieuwe systematiek weer te geven.

### 3.2 Verwerving EHS

Teneinde nieuwe EHS te realiseren, moeten sommige gronden worden aangekocht. Verwerving van gronden ten behoeve van de EHS gebeurt veelal door de Dienst Landelijk Gebied (DLG), in de meeste gevallen in opdracht van de provincies.

#### 3.2.1 Taakstelling verwerving 2018

Van de beoogde 275.012 ha. nieuwe EHS in 2018 bestaat iets minder dan de helft uit te verwerven hectares: 130.295 ha. Het overige deel krijgt voornamelijk vorm via particulier en agrarisch natuurbeheer.

#### 3.2.2 Prestaties verwerving in 2009 (via ILG)

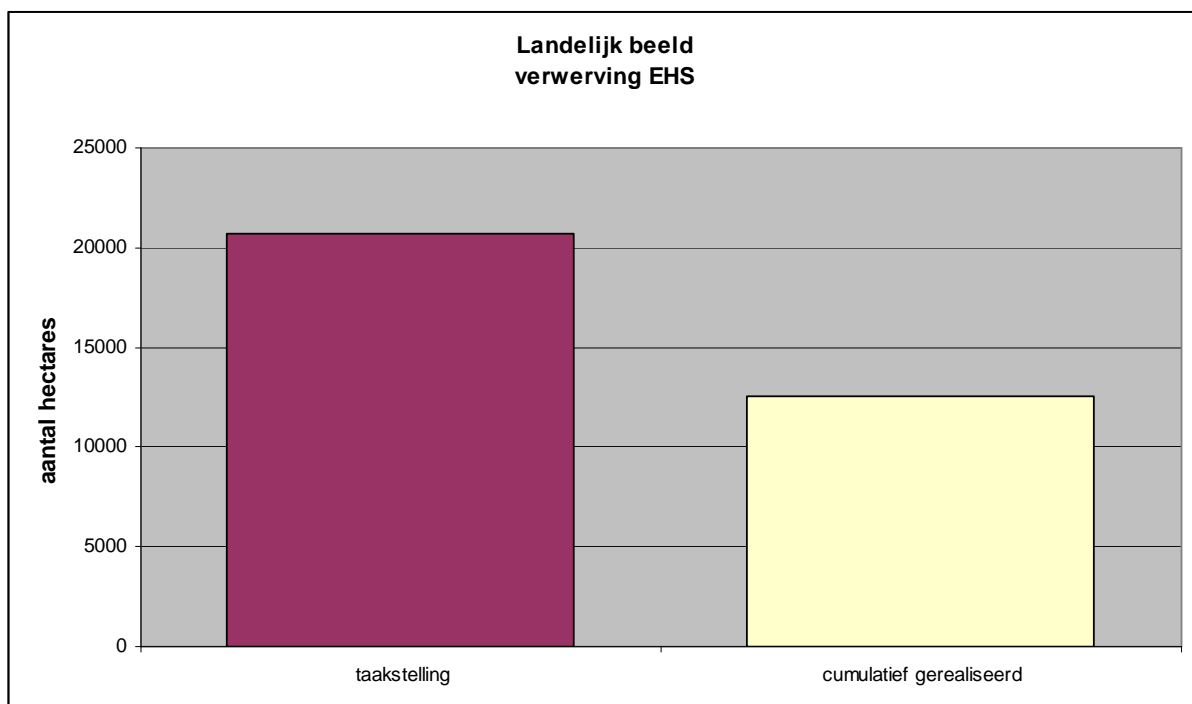
In de Midterm Review ILG wordt cumulatieve realisatie verworven hectares EHS (inclusief robuuste verbindingen) weergegeven. Hieronder staat een landelijk overzicht hiervan, afgezet tegen de taakstelling voor de periode 2007-2013.

#### **Taakstelling ILG 2007-2013, overeengekomen in bestuursovereenkomsten**

20.734 ha.

#### **Realisatie ILG cumulatief**

12.501 ha.



Figuur 3. Landelijk beeld voor verwerving EHS: realisatie van de afgesproken prestaties in de Bestuurovereenkomsten ILG

Met 12.501 ha. is landelijk circa 60% van de afgesproken hectares verworven, inclusief ruilgronden.

### **3.2.3 Cumulatieve realisatie verwerving 2009**

Realisatie cumulatief 2009 ILG:	12.501 ha.
<u>Realisatie cumulatief 2009 niet-ILG*:</u>	<u>7.183 ha.</u>
Totaal	19.684 ha.

\* Maaswerken en NURG (zie paragraaf 3.5)

### **3.3 Inrichting EHS**

Ten behoeve van de realisatie van nieuwe EHS moeten veel gronden worden (her)ingericht. Dit betekent dat de grond geschikt moet worden gemaakt voor het gebruik als natuurgebied. Inrichting vindt deels plaats in inrichtingsprojecten die worden uitgevoerd door de Dienst Landelijk Gebied (meestal in opdracht van provincies) en deels door terreinbeheerders.

#### **3.3.2 Prestaties inrichting in 2009 (via ILG)**

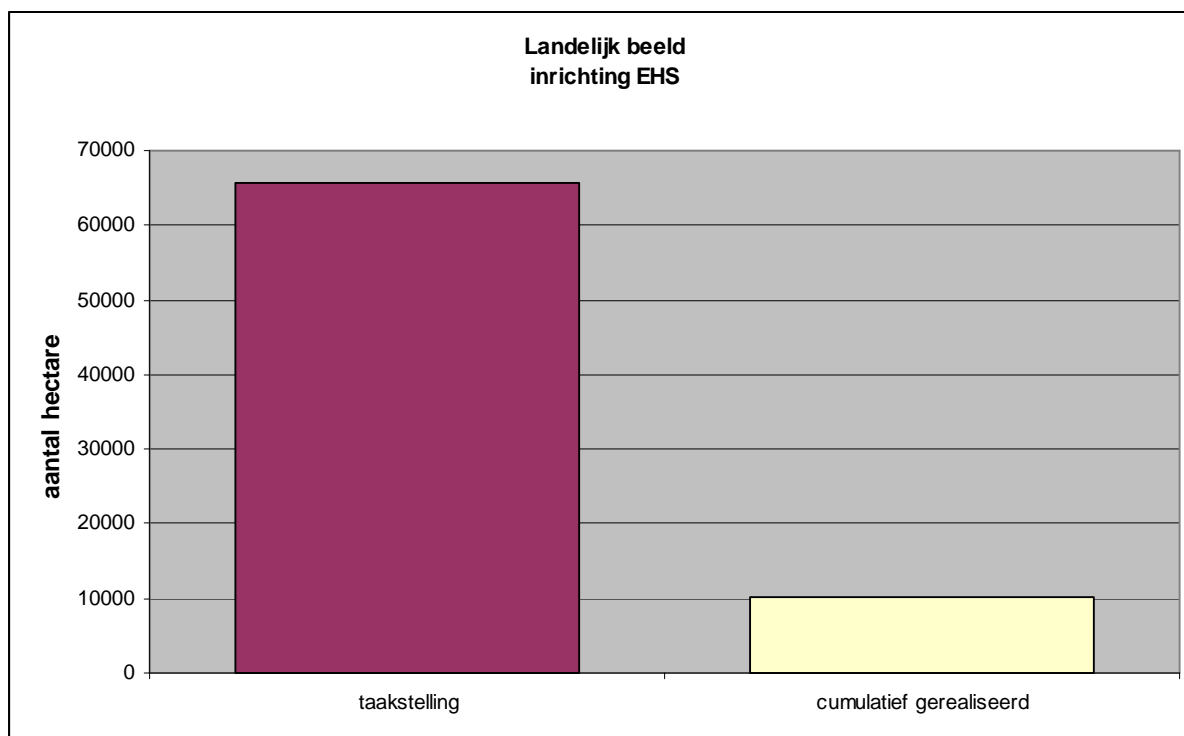
In de ILG- bestuursovereenkomsten zijn afspraken gemaakt over het aantal hectares dat in de periode 2007-2013 ten behoeve van de EHS moet worden ingericht. In de Midterm Review ILG hebben provincies aangegeven hoeveel hectares in 2007-2009 ten behoeve van de EHS zijn ingericht. Hieronder treft u het landelijke overzicht aan, afgezet tegen de taakstelling voor de periode 2007-2013.

#### ***Taakstelling ILG 2007-2013, overeengekomen in bestuursovereenkomsten***

65.781 ha. (incl. lopende verplichtingen)

#### ***Realisatie ILG cumulatief***

10.261 ha. (incl. lopende verplichtingen)



*Figuur 4. Landelijk beeld voor inrichting EHS: realisatie van de afgesproken prestaties in de Bestuurovereenkomsten ILG*

Eind 2009 was 10.261 ha. ingericht (incl. lopende verplichtingen). Er zitten meestal enige jaren tussen het moment waarop hectares in inrichting worden genomen en het moment waarop hectares worden afgerond. Gedurende deze periode is sprake van zogeheten 'onderhanden werk'. Op 31 december 2009 bedroeg de voorraad 'onderhanden werk' in de EHS naar schatting 19.679 ha. Deze hectares zullen dus de komende jaren tot afronding komen. In figuur 5 is het werk in uitvoering niet opgenomen.

In de voortgangsrapportage Groot Project EHS van 2008 is in de bijlage uitvoerig aangegeven welke ideeën voor versnelling van de realisatie EHS bij kamerbrief zijn voorgesteld en hoe de provincies daarop hebben gereageerd (TK 30825, nr. 49). Bijna alle voorgestelde ideeën zijn door de provincies overgenomen of waren al ingezet, en laten al in enige mate resultaten zien in het rapportagejaar 2009. Zo zetten provincies in op een integrale gebiedsgerichte benadering. Bij combinatie met doelen als landbouwstructuur verbetering, verdrogingbestrijding, waterberging een dergelijke is er beduidend meer begrip en draagvlak voor realisatie van natuur en is in deelgebieden duidelijk een positief effect op de realisatie van de EHS waar te nemen als gevolg van de versnellingsacties inrichting.

Er worden echter soms ook lastige belemmeringen ervaren. Vooral provincies in het westen van Nederland hebben te maken met hoge gronddruk en grondprijzen en tevens een geringe grondmobiliteit. Voorts geven de provincies in de Midterm Review van het ILG aan dat een groot deel van de beschikbare budgetten voor verwerving, inrichting en/of beheer beschikt zijn, waardoor geen of weinig nieuwe verplichtingen

kunnen worden aangegaan en processen van uitvoering in de vertraging komen. Het blijkt dat voor de inrichting van gronden soms 20 verschillende vergunningen nodig zijn met elk inspraak en bezwaar mogelijkheden. Ook de Europese staatssteunregels (bij bedrijfsverplaatsingen) kunnen belemmerend werken om voortgang in de uitvoering te behouden. Soms wordt inrichting opgehouden door het opnieuw moeten vaststellen en uitvoeren van peilbesluiten.

### **3.2.3 Cumulatieve realisatie inrichting 2009**

Realisatie cumulatief 2009 ILG:	10.261ha.
<u>Realisatie cumulatief 2009 niet-ILG*:</u>	<u>4.364 ha.</u>
Totaal	14.625 ha.

\* IJsselmeer, Maaswerken en NURG (zie paragraaf 3.5)

### **3.4 Beheer EHS**

Het beheer van de EHS-gebieden gebeurt op verschillende manieren, door verschillende beheerders en via verschillende instrumenten. Dit is bijvoorbeeld afhankelijk van het type natuur dat voor een gebied wordt beoogd en van de aanwezige en benodigde milieucondities. We onderscheiden de volgende vormen van beheer:

#### ***Beheer door particuliere natuurbeschermingsorganisaties (pnb's) en particulieren***

Dit zijn gebieden die worden beheerd door een van de particuliere natuurbeschermingsorganisaties (Natuurmonumenten en de Provinciale Landschappen) en (voor wat betreft bestaande EHS) ook andere particulieren. Afspraken hierover zijn opgenomen in de ILG-bestuursovereenkomsten en worden uitgevoerd via de provinciale regeling Subsidieregeling Natuurbeheer (p-SN).

#### ***Particulier natuurbeheer / functiewijziging***

Deze gebieden worden beheerd door particulieren, wier grond van functie verandert in natuur. Deze mogelijkheid bestaat sinds 2000. Particulieren ontvangen een vergoeding voor de waardedaling van de grond als gevolg van de functieverandering. Daarnaast kunnen ze een beroep doen op een subsidie voor de inrichting van de grond. Hierover zijn afspraken opgenomen in de ILG-bestuursovereenkomsten, conform de provinciale Subsidieregeling Natuurbeheer (p-SN, onderdeel functiewijziging).

#### ***Agrarisch natuurbeheer***

Deze gebieden worden beheerd door agrariërs, wier grond de functie landbouw behoudt. Agrariërs beheren hun grond zodanig, dat deze een waardevolle bijdrage levert aan de natuur. Hierover zijn afspraken opgenomen in de ILG-bestuursovereenkomsten, conform de provinciale Subsidieregeling Agrarische Natuurbeheer (p-SAN).

### **Beheer door Staatsbosbeheer**

Dit zijn gebieden die worden beheerd door Staatsbosbeheer. Het ministerie van LNV geeft hiertoe rechtstreeks opdracht aan Staatsbosbeheer. Het beheer door Staatsbosbeheer maakt geen onderdeel uit van het ILG.

### **Beheer door derden**

Dit zijn bestaande natuurgebieden die 'om niet' worden beheerd door derden, zoals Defensie en waterleidingbedrijven. Ook dit beheer is niet opgenomen in het ILG.

De subsidieregelingen natuurbeheer (SN, SAN en p-SN en p-SAN) vormen samen het Programma Beheer, dat per 1 januari 2010 gefaseerd zal overgaan in het provinciale Subsiestelsel Natuur- en Landschapsbeheer.

#### **3.4.1. Verklaring van Linschoten**

De Verklaring van Linschoten is een belangrijke stap in het stimuleren van de betrokkenheid van particulieren bij het natuurbeleid. In deze verklaring hebben betrokken partijen gezamenlijke voorstellen gedaan die onder andere betrekking hebben op:

- betere ondersteuning van particulieren bij complexere aanvragen om op hun grond natuur te ontwikkelen en te beheren;
- financiële stimulansen voor particulieren, gericht op volledige vergoeding van de grondwaarde bij nieuwe natuur en gelijkberechtiging van aankoopsubsidies bij bestaande natuur;
- fiscale stimulansen voor particulieren door middel van een persoonsgeboden aftrek voor natuur, vergelijkbaar met de aftrek voor rijksmonumenten, en een beperking van belastingheffing bij staking van landbouwbedrijven die permanent willen overschakelen naar natuur.

De Verklaring van Linschoten is op 12 juni 2009 naar de Tweede Kamer gezonden (TK 30825, nr. 31). De voorstellen worden thans nader (juridisch) uitgewerkt. De aangepaste conceptsubsidieregeling voor grondaankopen (PNB regeling) is eind oktober 2009 aan de Europese Commissie toegezonden voor prenotificatie. De Commissie heeft inmiddels nadere vragen gesteld. De regeling heeft gelijkwaardigheid tussen alle partijen (terreinbeheerders en particulieren) als uitgangspunt. Het doel van de Verklaring van Linschoten is een impuls geven aan het achterblijvende particuliere natuurbeheer en dus aan de realisatie van de EHS.



### 3.4.2. Taakstelling beheer 2018

Alle 728.500 ha. (nieuwe en bestaande) EHS moeten worden beheerd. Het beoogde eindbeeld in 2018 ziet er, onderverdeeld naar de verschillende vormen van beheer, als volgt uit:

<b>Beoogde eindbeeld EHS 2018 naar vormen van beheer (in hectares)</b>	
<b>Bestaande EHS</b>	<b>453.500</b>
<b>Nieuwe EHS</b>	<b>275.012</b>
Door PNB's	67.567
Door particulier natuurbeheer via functiewijziging	42.771
Door agrarisch natuurbeheer	97.106
Door Staatsbosbeheer	67.568
<b>Totaal te beheren</b>	<b>728.512</b>

*Figuur 5. Bron: Eindrapportage Nulmeting op Kaart 2007 (TK 30825, nr. 56)*

### 3.4.3. Prestaties beheer 2009

Subsidies voor agrarisch natuurbeheer en beheer door pnb's en particulieren kunnen ook buiten de EHS worden ontvangen.

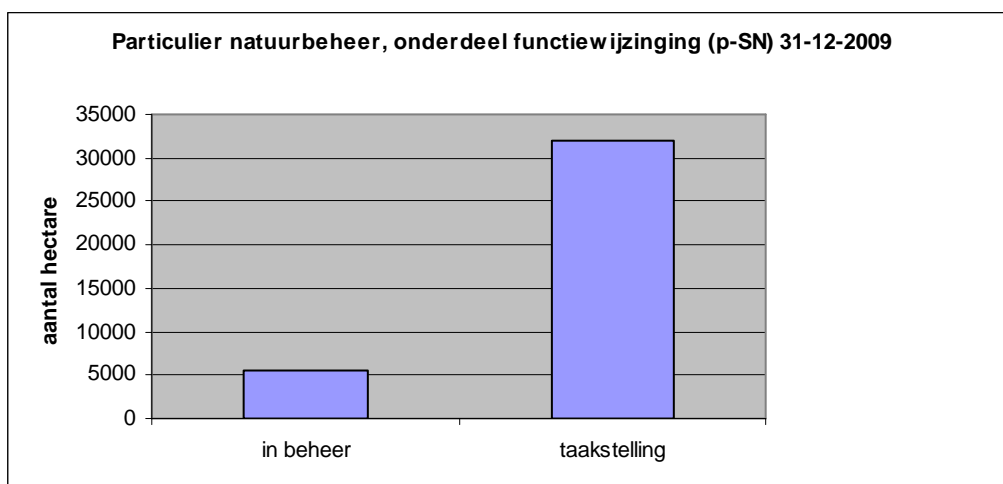
Per beheersvorm zal worden weergegeven hoeveel hectares op 31 december 2009 in beheer waren. Daarbij wordt een onderscheid gemaakt in:

- a. beheer via ILG
- b. beheer buiten ILG

#### a. Beheer via ILG 2009

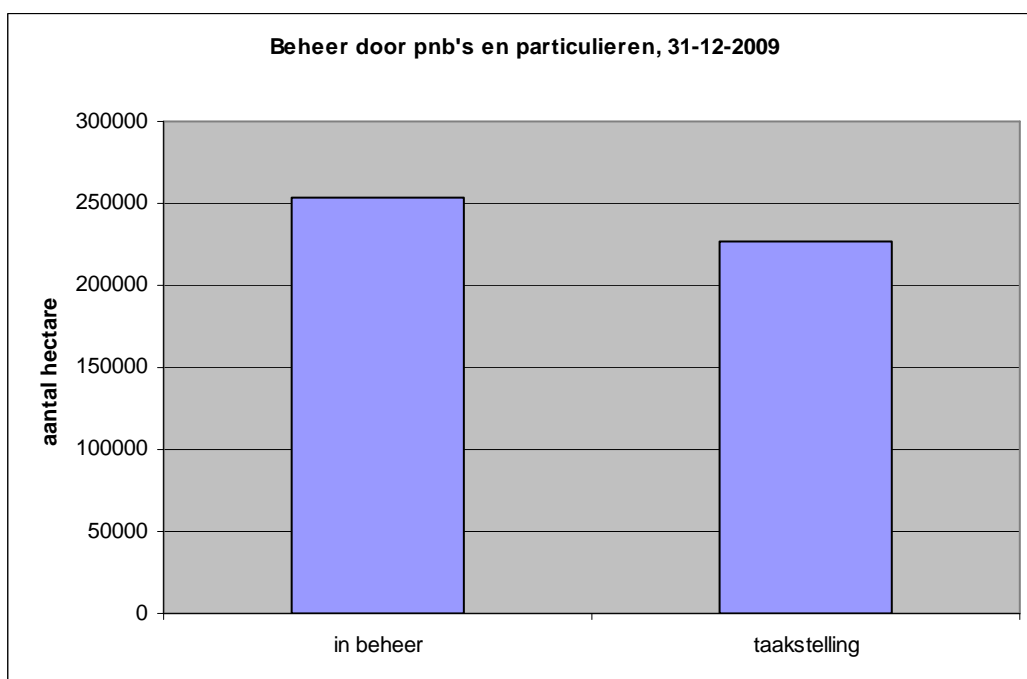
Over de te beheren hectares via particulier natuurbeheer / functiewijziging (p-SN-functiewijziging), beheer door pnb's en particulieren (p-SN) en agrarisch natuurbeheer (p-SAN) zijn prestatieafspraken gemaakt in de ILG-bestuursovereenkomsten.

Hieronder staat per categorie aangegeven hoeveel hectares op 31 december 2009 in beheer waren, afgezet tegen de taakstelling ILG in 2013. Het beheer is geregeld in contracten die per jaar kunnen aflopen, gecontinueerd worden of voor het eerst worden aangegaan.



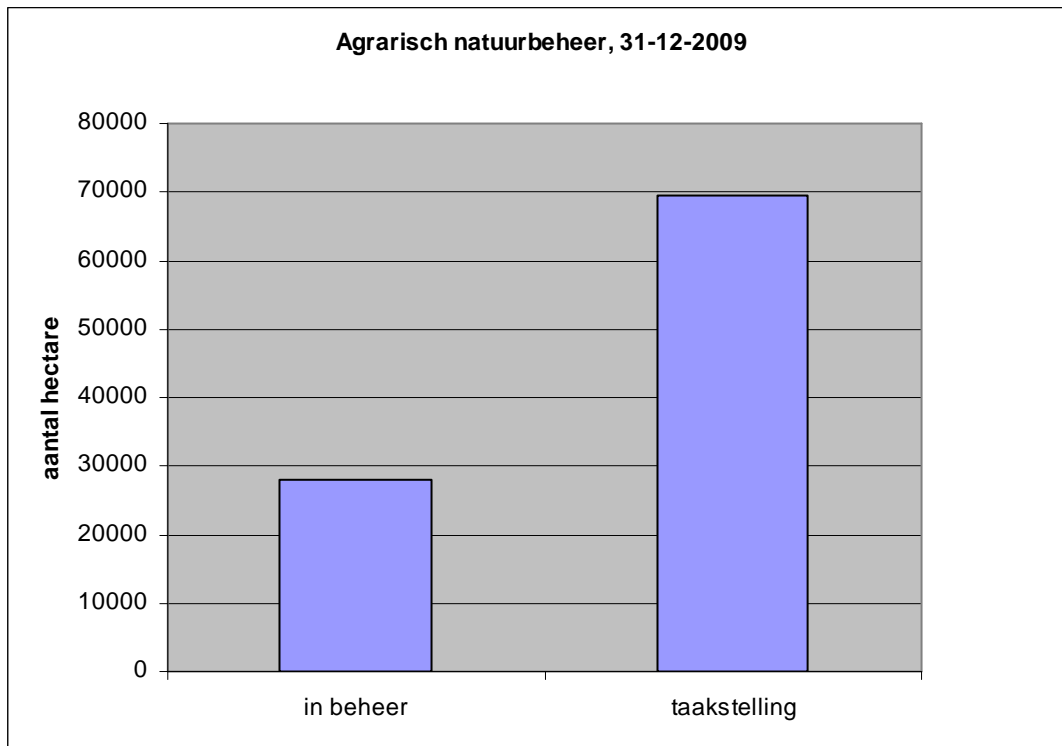
Figuur 6. Particulier beheer, onderdeel functiewijziging

Op 31 december 2009 bedroeg het particulier natuurbeheer, onderdeel functiewijziging, 5.499 ha.



Figuur 7. Beheer door pnb's en particulieren.

Het aandeel binnen de EHS in beheer door pnb's en particulieren was in 2009 253.479 ha.



Figuur 8. Agrarisch natuurbeheer

Het agrarisch natuurbeheer in 2009 binnen de EHS was 28.153 ha.

## b. Beheer buiten ILG 2009

### **Beheer door Staatsbosbeheer**

In 1990 bedroeg het aantal bestaande ha. EHS dat beheerd werd door Staatsbosbeheer 130.218 ha. Daarnaast wordt een deel van de hectares nieuwe EHS op het land na verwerving en inrichting door de Dienst Landelijk Gebied (DLG) overgedragen aan Staatsbosbeheer. Het gaat om 67.568 ha.

Uit het jaarverslag 2009 van Staatsbosbeheer blijkt de areaalontwikkeling van Staatsbosbeheer in 2009. Het areaal bestaat uit lande en water en ligt binnen en buiten de EHS:

In beheer eind 2009: 221.847 ha.  
In beheer eind 2008: 219.662 ha.  
 Toename 2009: 2.185 ha.

### **Beheer door derden**

Een deel van de bestaande EHS (141.108 ha.) wordt 'om niet' beheerd door Defensie, waterleidingbedrijven en andere 'derden'.

### **3.4.4 Restanttaakstelling beheer 31-12-2009**

Uitgaande van de aannahme dat 5/6 van het areaal van SBB binnen de EHS begrenzing ligt, was het aantal beheerde hectares binnen de EHS eind 2009 als volgt:

Staatsbosbeheer (5/6 van 221.847 ha.)	184.873 ha.
Beheer door PNB's en particulieren	253.479 ha.
Agrarisch natuurbeheer	28.153 ha.
Particulier natuurbeheer/functiewijziging	5.499 ha.
<u>Beheer door derden (100% van 141.108 ha.):</u>	<u>141.108 ha.</u>
Totaal:	613.112 ha.

### **3.4.5 Weidevogelbeheer**

Onderdeel van het agrarisch natuurbeheer is het weidevogelbeheer. Het totale aantal grutto's is sinds 1990 met zo'n 35% afgenomen. Deze dalende trend voor grutto's en andere weidevogels is helaas nog niet gestopt. De afgelopen jaren is in het kader van het Weidevogelverbond intensief aandacht besteed aan het verbeteren van de stand van weidevogels. Hier zijn, op verzoek van de Tweede Kamer, enkele jaren extra middelen voor vrijgemaakt op de begroting. Uit onderzoek en uit de praktijk blijkt dat de effectiviteit van het weidevogelbeheer kan worden verbeterd door in te zetten op kerngebieden, 'zwaarder' beheer, inrichtingsmaatregelen (zoals peilverhoging) en meer samenwerking tussen terreinbeherende organisaties en agrariërs. Sleutel tot succes ligt in een gebiedsgerichte aanpak, gericht op de weidevogels en in nauwe samenwerking tussen de beheerders en grondgebruikers in het betreffende gebied.

In 2009 is het voortouw in de regie op het weidevogelbeleid overgegaan van Rijk naar provincies. De verworven inzichten in het beheer van weidevogellandschappen zijn door de provincies verwerkt in het nieuwe Subsiestelsel Natuur en Landschap. In dat kader hebben de provincies gebiedscoördinatoren aangesteld. Zij hebben een belangrijke functie in het bevorderen van de samenwerking in weidevogelgebieden en het vormgeven van een effectief weidevogelbeheer. Het nieuwe subsiestelsel voor het agrarisch natuurbeheer is per 1 januari 2010 in werking getreden.

In 2010 wordt het Weidevogelverbond geëvalueerd en besloten of en in welke vorm dit verbond gecontinueerd zal worden.

### **3.4.6 Ganzenbeheer**

Met provincies zijn afspraken gemaakt over natuurbeheer via de zogeheten ganzenfoerageergebieden. Dit zijn gebieden waar ganzen kunnen foerageren, zonder dat zij mogen worden verjaagd. Boeren die een contract voor een dergelijk gebied afsluiten, ontvangen naast een vaste beheervergoeding ook een tegemoetkoming voor ganzen (en/of smienten) die vraatschade aan de gewassen hebben veroorzaakt.

Buiten de ganzenfoerageergebieden kan geleden schade bij het Faunafonds worden gemeld. In de het Beleidskader Faunabeheer (TK 28600-XIV, nr. 162) is de doelstelling opgenomen om 65.000 ha. ganzenfoerageergebieden te realiseren op agrarische grond (binnen en buiten de EHS). In 2005 en 2006 konden boeren via eenjarige contracten hieraan meedoen. Eind 2006 was al voor bijna 60.000 ha. van de 65.000 ha. een overeenkomst afgesloten (TK 31031 XIV, nr. 1, p. 59). In 2007 zijn de ganzenfoerageergebieden voor het eerst opgenomen in zesjarige contracten volgens de Subsidierегeling Agrarisch Natuurbeheer (SAN). Het aantal afgesloten hectares ganzenfoerageergebieden daalde eind 2007 tot onder 30.000 ha, met name vanwege het ontbreken van de mogelijkheid tot roulatie en de hoogte van de vergoeding. In 2008 heeft de Europese Commissie soepelere voorwaarden voor ganzenbeheer goedgekeurd (maximale roulatie van percelen), evenals hogere vergoedingen. Dit heeft in 2009 geresulteerd in een duidelijk hoger animo, met ruim 48.000 ha afgesloten ganzenovereenkomsten, met een terugwerkende kracht naar 2008.

### **3.5 Samenwerkingsafspraken veiligheid en natte natuur**

Het ministerie van Verkeer en Waterstaat en het ministerie van LNV werken nauw samen in het realiseren van natte natuur in en rond zoetwatersystemen. Deze samenwerking is vastgelegd in de Samenwerkingsafspraken veiligheid en natte natuur (TK 25017, nr. 29). De samenwerkingsafspraken richten zich op de uitvoering van projecten met als doelstelling veiligheid en natuurontwikkeling in het rivierengebied, in en langs de grote wateren en in het noorden van het land. Op deze wijze zijn de gezamenlijke kansen op het gebied van veiligheid, natuurontwikkeling en recreatie effectief te realiseren.

De samenwerkingsafspraken staan niet op zichzelf. Daar waar mogelijk is een efficiënte combinatie gezocht met de doelstellingen van het regulier beleid zoals de realisatie van de EHS, de bescherming tegen overstromingen, herstel en inrichting van rijkswateren, de Kaderrichtlijn Water (KRW) en Natura 2000.

De samenwerkingsafspraken omvat de onderdelen ICES II- natte natuur, Nadere Uitwerking Rivierengebied (NURG), Maaswerken en Veiligheid bedijkte rivieren. Het onderdeel Veiligheid bedijkte rivieren is inmiddels uitgemond in de PKB Ruimte voor de Rivier (TK 30080, nr. 23).

NURG (7.000 ha.) , Maaswerken (1.320 ha.) en ICES II-natte natuur (6.500 ha.) maken deel uit van de taakstelling nieuwe EHS. In figuur 9 staat een overzicht van de voortgang per onderdeel. Hiermee wordt tevens invulling gegeven aan de toezegging om de Tweede Kamer te informeren over de voortgang van de samenwerkingsafspraken (TK 30885 A., nr. 3).

Figuur 9. Voortgang NURG, Maaswerken en ICESII-natte natuur

Cumulatieve realisatie ICES Natte Natuur 31-12-2009: grootschalige ontwikkeling van natuur ter versterking van de ruimtelijk-economische structuur

		Taakstelling in ha.	Cumulatieve realisatie 31-12-2009 in ha.
Noord-Nederland: inrichting en herstel van natte natuurwaarden in beekdalen en in het meren/laagveengebied	Verwerving Inrichting	0 500	0 500 *
Deltanatuur: aanleg waterrijke natuurgebieden in en langs de groot wateren van het Zuid-Hollands deltagebied	Verwerving Inrichting	1.200 2.400	853 926 *
IJsselmeer: inrichten grootschalige natte natuur in en langs IJsselmeer	Verwerving Inrichting	nvt 3.000	Nvt 1.345
Zandmaas pakket II: het realiseren van de EHS langs de Maas en het inrichten van twee nevengeulen	Verwerven Inrichten	460 460	481 (vnml. ruilgrond) 0 *

\* de onderdelen Noord-Nederland, Deltanatuur en Zandmaaspakket II zijn opgenomen in het ILG.

Cumulatieve realisatie Maaswerken 31-12-2009

		Taakstelling in ha.	Cumulatieve realisatie 31-12-2009 in ha.
Maaswerken: bescherming van bewoners tegen hoog water in de Maas en het realiseren van EHS-natuur in Zandmaas (pakket I) en Grensmaas	Verwerving Inrichting	1.320 1.320	791 98

Cumulatieve realisatie EHS NURG 31-12-2009

		Taakstelling in ha.	Cumulatieve realisatie 31-12-2009 in ha.
Nadere Uitwerking Rivierengebied (NURG)	Verwerving Inrichting	7.000 7.000	6.362 (incl. 2439 ruilgrond) 2.921

### 3.6 Oordeel omvang EHS

Op 31 december 2009 was 613.112 ha EHS in beheer. Om de doelstelling van 2018 te halen moet de komende jaren nog ruim 115.000 ha. in beheer worden genomen.

#### 3.6.1 Verwerving en inrichting

Met 12.501 ha. is landelijk circa 60% van de afgesproken hectares via ILG verworven, inclusief ruilgronden. Eind 2009 was 10.261 ha. ingericht (incl. lopende verplichtingen). Op 31 december 2009 bedroeg de voorraad

'onderhanden werk' in de EHS naar schatting 19.679 ha. Daarmee is 46% van de afgesproken hectares via ILG ingericht of in uitvoering.

In de programma's ICES-natte natuur, NURG en Maaswerken - bedoeld ter versterking van zowel natuurwaarden als veiligheid - is de voortgang in 2009 op schema om de beoogde einddoelen te realiseren.

### **3.6.2 Beheer**

Wanneer de hectares in beheer op 31 december 2009 worden afgezet tegenover het beoogde eindbeeld van de EHS in 2018 blijkt onder andere dat het beheer via functiewijziging met ruim 5.000 ha sterk achterblijft bij de beoogde 42.771 ha. Ook het agrarisch natuurbeheer loopt met een kleine 30.000 ha achter bij de geplande 97.106 ha. Met de invoering van het agrarische deel van het Subsidiestelsel voor Natuur- en Landschapsbeheer per 2010 door de provincies en de Verklaring van Linschoten (TK 30825, nr.31) wordt beoogd het achterblijvende agrarische en particuliere natuurbeheer een impuls te geven. Een groot deel van het beoogde eindbeeld door Staatsbosbeheer is al gerealiseerd.

In 2008 heeft de Europese Commissie het door het Interprovinciaal Overleg (IPO) ontwikkelde nieuwe pakket voor de ganzenfoerageergebieden goedgekeurd. Zoals aangekondigd in de eerste voortgangsrapportage zijn hierin twee knelpunten weggenomen die de animo voor het ganzenbeheer mogelijk belemmerden: het ontbreken van gewasrotatie en de hoogte van de maximale vergoeding. Dit heeft in 2009 geresulteerd in een duidelijk hoger animo met een terugwerkende kracht naar 2008.

Gezien de voortgaande achteruitgang van de weidevogelstand, is blijvende aandacht voor het weidevogelbeheer vereist. In 2006 is het door een brede maatschappelijke coalitie ondersteunde actieprogramma 'Een rijk weidevogelland' van start gegaan. In 2007, 2008 en 2009 is ter uitvoering van amendementen van de Tweede Kamer extra geïnvesteerd in kansrijke weidevogelgebieden. De regie over de uitvoering van het actieprogramma ligt vanaf 2009 in handen van het IPO. In 2010 wordt het Weidevogelverbond geëvalueerd en zal bekeken worden wat de volgende stap hierin zal zijn.



## **4. Kwaliteitsbeleid EHS**

Het oogmerk van de EHS is het duurzame behoud, herstel en ontwikkeling van nationaal en internationaal belangrijke ecosystemen. Deze doelstelling wordt voor de EHS, behalve in kwantitatieve en ruimtelijke opgaven, vertaald in opgaven voor verbetering van de ecologische kwaliteit. Belangrijke sturende factoren voor het duurzaam behoud, herstel en ontwikkeling van ecosystemen en kenmerkende soorten daarin zijn de omvang en ruimtelijke samenhang van natuurgebieden en de kwaliteit van bodem, lucht en (grond- en oppervlakte-) water. Er is dus een nauwe relatie tussen de natuurdoelen - in termen van arealen en kwaliteit van soorten natuur - en de ambities voor de verbetering van de milieukwaliteit en ruimtelijke samenhang.

Natuurkwaliteit draagt ook bij aan de functies die natuur vervult voor de maatschappij, de zogenaamde de "ecosysteemdiensten" zoals beleving, recreatie, levering van grondstoffen, waterretentie, waterzuivering en waterlevering en, CO<sub>2</sub>-opslag. Een opgave voor de toekomst is dan ook het meer verbinden van deze doelen voor de natuur met andere maatschappelijke vraagstukken.

### **4.1 Kwaliteitsborging EHS**

De rijksdoelstellingen voor de natuurkwaliteit werden voorheen uitgedrukt in de 27 landelijke natuurdoelen, vermeld in de Beleidsnota 'Natuur voor mensen, mensen voor Natuur' (2000) en het Meerjarenprogramma voor de Agenda voor een Vitaal Platteland (2006). De inzet van de beheersregelingen van Programma Beheer en de provinciale programma's voor inrichting en verbetering van water- en milieukwaliteit was gebaseerd op provinciale kaarten met de aan de landelijke doelen gerelateerde natuurdoeltypen.

Dit stelsel van kwaliteitssturing bleek weinig effectief, vanwege de vrijblijvendheid en gebrekkige aansluiting op andere natuurtypering in internationale richtlijnen (Habitatrichtlijn, Kaderrichtlijn Water) en op systemen van de terreinbeheerders. Ook vormde het geen goede basis voor monitoring en evaluatie.

In de ILG-bestuursovereenkomsten tussen Rijk en provincies is daarom afgesproken dat Rijk en provincies voor de Mid Term Review van het ILG invulling geven aan een nieuw kwaliteitsborgingsysteem van de EHS. Ook de terreinbeherende organisaties en het Planbureau voor de Leefomgeving (PBL) zijn hierbij betrokken.

Deze ontwikkeling moet leiden tot:

1. een nieuwe typologie om de diversiteit aan natuur in Nederland uit te drukken;
2. een systematiek om de kwaliteit van de typen natuur ad 1. uit te drukken;
3. afspraken tussen Rijk, provincies over de doorwerking van deze typologie en kwaliteitsbeoordeling in beleid, plannen en maatregelen;
4. op de typologie gebaseerde regelingen en uitvoeringsafspraken tussen provincies en terreinbeheerders (en tussen LNV en Staatsbosbeheer) voor de instandhouding en ontwikkeling van de gewenste natuur;
5. een systematiek voor de monitoring van de natuurkwaliteit, passend bij de onder 3 en 4 genoemde afspraken.

De stand van zaken met betrekking tot deze vijf aspecten is als volgt.

## **1 Nieuwe typologie**

In 2009 is het ontwerp van een nieuwe typologie, de Index Natuur en Landschap, afgerond. Deze typologie bevat 24 natuurtypen op het hoogste aggregatieniveau (zie figuur 11), waarvan 17 voor natuurgebied, 4 voor landschapselementen, 2 voor agrarisch natuurgebied en 1 voor recreatie. Deze natuurtypen zijn onderverdeeld in beheertypen: 47 voor natuurgebied, 20 voor landschapselementen, 5 voor agrarisch natuurgebied en 5 voor recreatie. De natuurtypen zijn vooral bedoeld voor landelijke sturing en rapportage; de beheertypen vooral voor sturing, monitoring en evaluatie op gebiedsniveau.

De beschrijvingen van de beheertypen en natuurtypen zijn gereed. Voor het reguliere beheer en voor inrichting van de beheertypen zijn standaardkostprijzen berekend. De standaardkostprijzen vormen de basis voor het bepalen van beheersubsidies en van normbijdragen voor inrichting.

## **2. Kwaliteitsklassen**

Er is een systematiek ontwikkeld voor de kwaliteitsbepaling van de beheertypen. Daarin wordt kwaliteit onderscheiden in drie kwaliteitsklassen (goed, matig slecht). Deze kwaliteitsbepaling is gebaseerd op een beoordeling van de voor elk beheertype relevante kwaliteitsbepalende factoren, zoals structuur, samenstelling van flora en fauna, abiotische condities en ruimtelijke samenhang.

Het ontwerp voor de kwaliteitsklassen is in 2009 en 2010 uitgewerkt voor de beheertypen voor terrestrische natuur en agrarische natuur. Eind 2010 wordt dit aangevuld voor de overige beheertypen. De beschrijvingen van de kwaliteitsklassen en de wijze van beoordeling worden in de Index Natuur en Landschap opgenomen.

### **3. Doorvertaling in beleid**

Rijk en provincies zullen op basis van de nieuwe typologie de ambities en prioriteiten voor de beheer- en natuurtypen in beeld brengen en onderling afstemmen.

In 2009 hebben de provincies hun vigerende provinciale natuurdoeltypenkaarten daartoe vertaald in nieuwe natuurgebiedplannen met daarin beheertypenkaarten.

### **4. Doorvertaling in maatregelen**

De beheertypen van de Index Natuur en Landschap, zoals aangegeven in de provinciale beheertypenkaarten, vormen de basis voor de toekenning van beheersubsidies en zijn richtinggevend voor andere maatregelen voor kwaliteitsverbetering.

De hierop gebaseerde nieuwe provinciale subsidieregelingen voor het beheer (Subsidieregelingen Natuur en Landschap, SNL) zijn per 2010 in werking getreden voor het agrarisch natuur- en landschapsbeheer. De andere onderdelen volgen per 1 januari 2011.

### **5. Monitoring, rapportage en evaluatie**

De natuurmonitoring zal worden ingericht om te voorzien in informatie over de kwaliteit van beheertypen op gebiedsniveau. Het gaat hierbij niet alleen om informatie over de kwaliteit van de beheertypen als geheel, maar ook over de daarvoor sturende factoren. Vanwege de beperking van de kosten voor monitoring zal zoveel mogelijk gebruik worden gemaakt van bestaande monitoringsystemen en gegevensbronnen.

Figuur 10. de Nieuwe landelijke natuurtypen (versie 15 juni 2009)

<u>Natuurtype</u>	<u>aantal beheertypen</u>
<b>Natuurgebied</b>	
1. Grootschalige, dynamische natuur	4
2. Rivieren	1
3. Beken en Bronnen	1
4. Stilstaande wateren	4
5. Moerassen	2
6. Voedselarme venen en vochtige heiden	6
7. Droge heiden	2
8. Open duinen	4
9. Schorren en Kwelders	1
10. Vochtige schraalgraslanden	2
11. Droge schraalgraslanden	1
12. Voedselrijke graslanden en akkers	6
13. Vogelgraslanden	2
14. Vochtige bossen	3
15. Droge bossen	2
16. Bossen met productiefunctie	2
17. Cultuurhistorische bossen	4
<b>Landschapselementen</b>	
1. Groen blauwe Landschapselementen	9
2. Historische gebouwen en omgeving	3
3. Aardwerken	1
4. Recreatieve landschapselementen	1
<b>Agrarisch natuurgebied</b>	
1. Agrarische faunagebieden	3
2. Agrarische floragebieden	2
<b>Recreatie</b>	
1. Recreatie	5

## 4.2 Milieucondities

In de bestuursovereenkomsten van het ILG zijn met provincies afspraken gemaakt over het verbeteren van de milieucondities in de EHS. De bestrijding van de verdroging van natuurgebieden is daarbij het belangrijkste. In de periode 2007-2013 wordt in meer dan 70.000 ha. natuur gewerkt aan het verbeteren van de hydrologische situatie. Het betreft hier gebieden uit de zogeheten TOP-lijsten voor verdrogingbestrijding. Hierover is de Tweede Kamer in 2007 geïnformeerd (TK 30800-XIV, nr. 143 en TK 31200-XIV, nr.9). Op verzoek van de Tweede Kamer (Motie Koppejan / Jacobi: TK 30800-XIV, nr. 93) zijn de TOP-lijsten eind 2007 formeel vastgesteld.

Naast, en deels in samenhang met, de aanpak van verdroogde natuurgebieden zijn in de ILG-bestuursovereenkomsten ook bron- en

effectgerichte maatregelen tegen verzuring en vermesting overeengekomen (meer dan 30.000 ha).

Het terugdringen van de verdroging vraagt een aantal maatregelen waarvoor besluiten op verschillende bestuurlijke niveaus noodzakelijk zijn. Dat vraagt enige tijd. De realisatie van de maatregelen loopt nu enigszins achter. Uit de Voortgangsrapportage Verdrogingsbestrijding (2010) blijkt dat de provincies verwachten dat zij in veel gevallen de gewenste doelen tijdig zullen realiseren en dat de realisatie van de maatregelen vanaf 2010 sneller zal verlopen.

De TOP gebieden die liggen in de Natura 2000-gebieden verdienen extra aandacht. Daarom is, samen met het voorlopige programma stikstof, de 'Strategie Water en Natura 2000' opgesteld (TK 30654, nr. 51), waarin de lijnen waarlangs de verdroging moet worden aangepakt zijn beschreven.

#### **4.3 Oordeel kwaliteit EHS**

Het streven is om het nieuwe sturingssysteem voor natuurkwaliteit opgesteld door het Rijk, de provincies en de terreinbeherende organisaties, met inbegrip van het nieuwe kwaliteitsbeoordelingssysteem, in 2011 verder af te ronden en vervolgens in te voeren. In dat kader zullen in 2012 integrale kwaliteitsbeoordelingen van de natuurgebieden plaatsvinden volgens de afgesproken systematiek.

Vooralsnog kan alleen een beeld worden geschetst van de kwaliteit van de Nederlandse natuur op basis van de indicatoren ontleend aan de Natuurbalans van het Planbureau voor de Leefomgeving en de LNV-begroting. Dit is uitgewerkt in paragraaf 7.2.

Ten aanzien van verbeteren van de noodzakelijke milieucondities voor de EHS zijn in 2009 enkele projecten uitgevoerd. Hoewel het realisatietempo van de te nemen maatregelen wat achter loopt, zijn provincies optimistisch over tijdige realisatie van de gewenste doelen binnen de ILG-periode (2007-2013).

## **5. Samenhang EHS**

Een belangrijke opgave in het EHS-beleid is het versterken van de samenhang binnen het netwerk. Het aanleggen van robuuste ecologische verbindingen (5.1) tussen belangrijke en omvangrijke EHS-gebieden is hierbij van groot belang. Dat geldt ook voor het zoveel mogelijk wegwerken of verminderen van barrières als gevolg van de infrastructuur (5.2). Ook de grote wateren dragen in belangrijke mate bij aan het versterken van de EHS als samenhangend netwerk (5.3).

### **5.1 Robuuste verbindingen**

De aanleg van de twaalf robuuste verbindingen in de EHS (gezamenlijk 27.000 ha.) is van essentieel belang voor de realisatie van de EHS als samenhangend netwerk van natuurgebieden. Zonder deze verbindingen kan er geen goed netwerk bestaan waarin diersoorten tussen de natuurgebieden kunnen migreren. Een samenhangende EHS is noodzakelijk voor het bereiken van de kabinetsdoelstelling om de achteruitgang van de biodiversiteit in 2010 een halt toe te roepen en daarna de biodiversiteit te vergroten. De robuuste verbindingen zijn dan ook een integraal onderdeel van de EHS-realisatie. In de Nota Ruimte is de doelstelling opgenomen dat de provincies in 2008 de planologische basisbescherming van de robuuste verbindingen hebben afgerond.

Veel provincies blijken te kiezen voor een integrale en/of gebiedsgerichte aanpak, waarbij een groter zoekgebied is begrensd. Netto begrenzingen van natuurgebieden en robuuste verbindingen zijn dan volgend aan dit proces. Bovendien vermelden provincies bijna geen van allen in het kader van ILG de prestaties op het gebied van Robuuste Verbindingen separaat, maar alleen EHS prestaties. Door deze twee factoren – netto begrenzing achteraf en geen separate vermelding van prestaties – is de voortgang weinig transparant.

Op 31 december 2009 was van de te verwerven 16.303 ha. reeds 1.488 ha. verworven en 194 ha. ingericht. Inrichting is pas aan de orde nadat voldoende grond is verworven dan wel is uitgeruid naar de juiste plaats. De animo voor realisatie van robuuste verbindingen door agrarisch beheer is wisselend. Vanuit meerdere provincies wordt weerstand vanuit de agrarische sector gemeld. Voor particulier beheer ligt er sinds kort de Verklaring van Linschoten, die nog verder uitgewerkt moet worden. De verwachting is wel dat het nieuwe SNL en de PNB-regeling nieuwe impulsen gaat geven.

Positief is dat provincies in een aantal gevallen kiezen voor een gebiedsgerichte aanpak, waarbij het maatschappelijk draagvlak nadrukkelijk aandacht krijgt. Zo geeft de uitwerking via 'Randstad Urgent' een sterke impuls aan de uitvoering van de Westelijk Natte As.

De realisatie van de robuuste verbinding in Flevoland loopt voorspoedig. Daarbij is wel het instrument van schadeloosstelling c.q. onteigening ingezet.

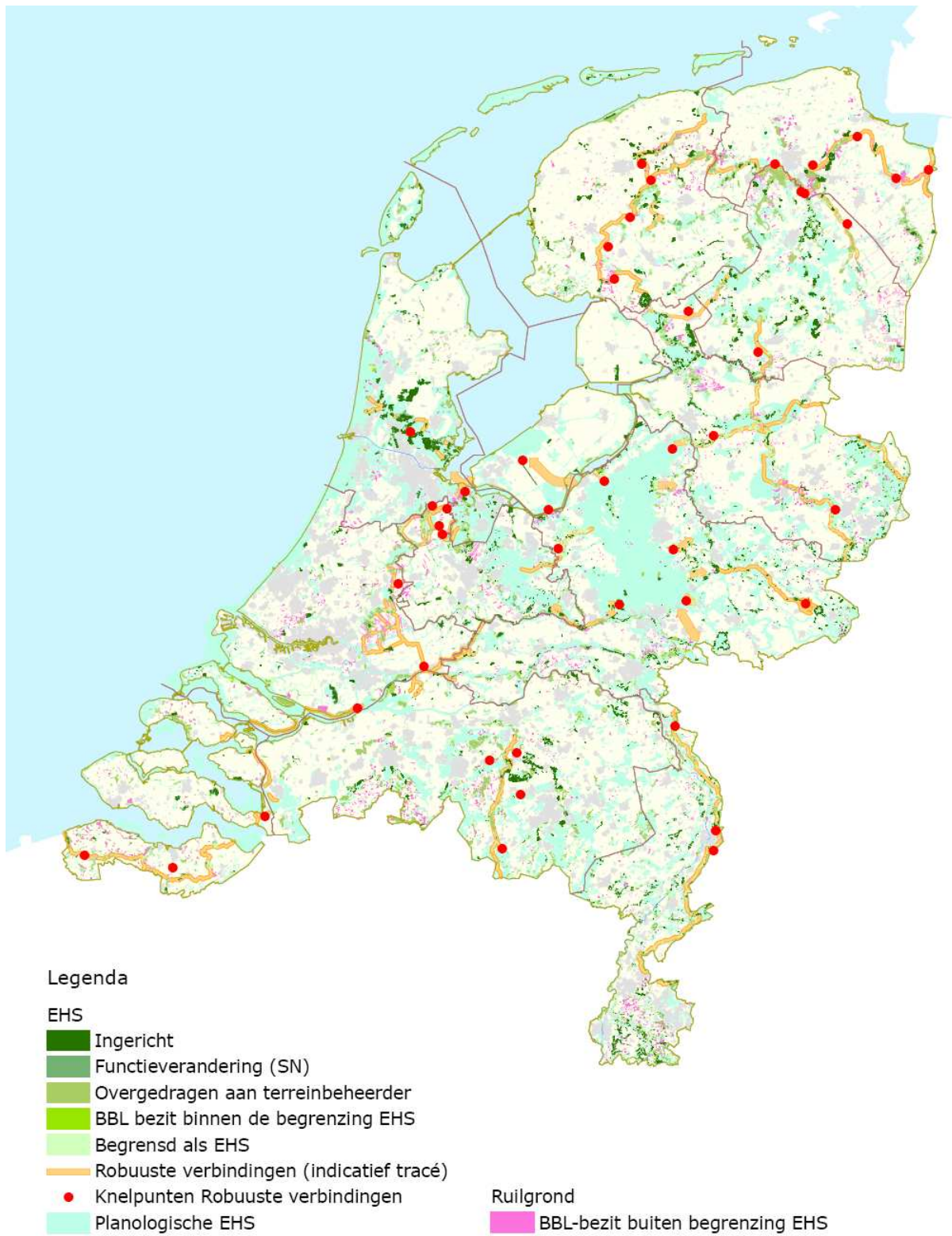
In figuur 11 treft u de voortgang aan per robuuste verbinding. In figuur 12 is de taakstelling per provincie weergegeven. In figuur 13 staan de twaalf robuuste verbindingen op kaart weergegeven.

Figuur 11. Robuuste verbindingen, totale oppervlakte 27.000 ha

Nr .	Robuuste verbinding	Ligging (zie ook bijgevoegde kaart)	Oppervlakte	Stand van zaken
1	Noordelijke natte as	In de drie noordelijke provincies en klein deel in Overijssel	5.550 ha	In <u>Groningen</u> reeds deels begrensd, planvorming gaande. <u>Drenthe</u> grotendeels begrensd volgend op gebiedsprocessen, zoekgebied wel planologisch beschermd. In <u>Overijssel</u> is het zoekgebied wel begrensd, maar proces van bestuurlijke heroverweging gaande. <u>Friese</u> deel wordt gerealiseerd in integrale projecten en achteraf begrensd. Planvorming op delen gaande.
2	Drentsplateau – Zuid Twente	Drenthe en Overijssel	4.400 ha	<u>Drenthe</u> begrenst volgend op gebiedsprocessen, wel als zoekgebied begrensd in 2009. In <u>Overijssel</u> is een zoekgebied begrensd waarin EHS-regime geldt.
3	Veluwe-Noord Oost Twente	Overijssel	1.850 ha	Deels als zoekgebied begrensd, deels concreet begrensd.
4	Veluwe-Utrechtse Heuvelrug	Gelderland en Utrecht	2.100 ha	<u>Gelderland</u> heeft het zoekgebied begrensd. <u>Utrecht</u> heeft grotendeels netto begrensd.
5	Veluwe-Achterhoek	Gelderland	1.000 ha	De planvorming is gaande. De begrenzing in het natuurgebiedplan is bruto zoekgebied. De definitieve begrenzing is volgend op het gebiedsproces.
6	Westelijke natte as	Van IJmeer/ Gooimeer 1 naar Biesbosch	3.785 ha	Rijk en regio voeren versnellingsacties uit waarbij een multifunctionele aanpak centraal staat. Uitwerking via Randstad Urgent. In <u>Zuid-Holland</u> heeft op twee trajecten herbegrenzing plaatsgevonden. In Krimpenerwaard zijn verwerving en inrichting gaande. <u>Utrecht</u> werkt via gebiedsprocessen. In <u>Noord-Holland</u> is in 2009 de robuuste verbinding opgenomen in de concept structuurvisie.
7	Biesbosch- Zeeuws Vlaanderen	Zeeland, klein deel N.Brabant en ZH	1.400 ha	In <u>Zeeland</u> is sprake van bruto begrenzing. In <u>Noord-Brabant</u> gaat traject door reeds bestaande natuur.
8	Beerze	Noord-Brabant	1.150 ha	Netto begrenzing is volgend aan gebiedsproces. In 2008 is geen grond verworven. Wel is een structuurvisie 'Beerze' opgesteld. De provincie zet in op maximale realisatie via particulier en agrarisch natuurbeheer.
9	Schinveld-Mook	Limburg	2.275 ha	Het gebied is netto begrensd. In 2007 en 2008 zijn wel gronden binnen de Robuuste Verbinding aangekocht, maar nog niet doorgeleverd aan terreinbeherende organisatie. Via integrale gebiedsuitwerkingen wordt getracht versneld de doelen te realiseren.
10	Oostvaarders plassen-Veluwe-Duitsland	Flevoland, Gelderland	1.250 ha	In het omgevingsplan <u>Flevoland</u> (2006) is de robuuste verbinding ruimtelijk begrensd . De verwerving is inmiddels gestart en er is gebruik gemaakt van onteigening/schadeloosstelling. <u>Gelderland</u> heeft de Veluwse poorten begrensd als zoekgebied.
11	Nieuwe Hollandse Waterlinie/Stelling van Amsterdam	Noord-Holland, Zuid-Holland, Utrecht, N. Brabant	350 ha	Zowel de Nieuw Hollandse Waterlinie (NHW) als de Stelling van (SvA) Amsterdam zijn als Nationaal Landschap begrensd. Geldende regimes zijn 'ja, mits' (waardevolle landschappen) en 'nee, tenzij' (waardevolle open gebieden).
12	Poorten van de Veluwe	Gelderland	1.300 ha	Begrenzing en voortgang: bruto als zoekgebied begrensd.
	Gereserveerd voor toedeling aan 6 of 10		500 ha	



Figuur 12. Kaart robuuste verbindingen uit AVP/MJP-2

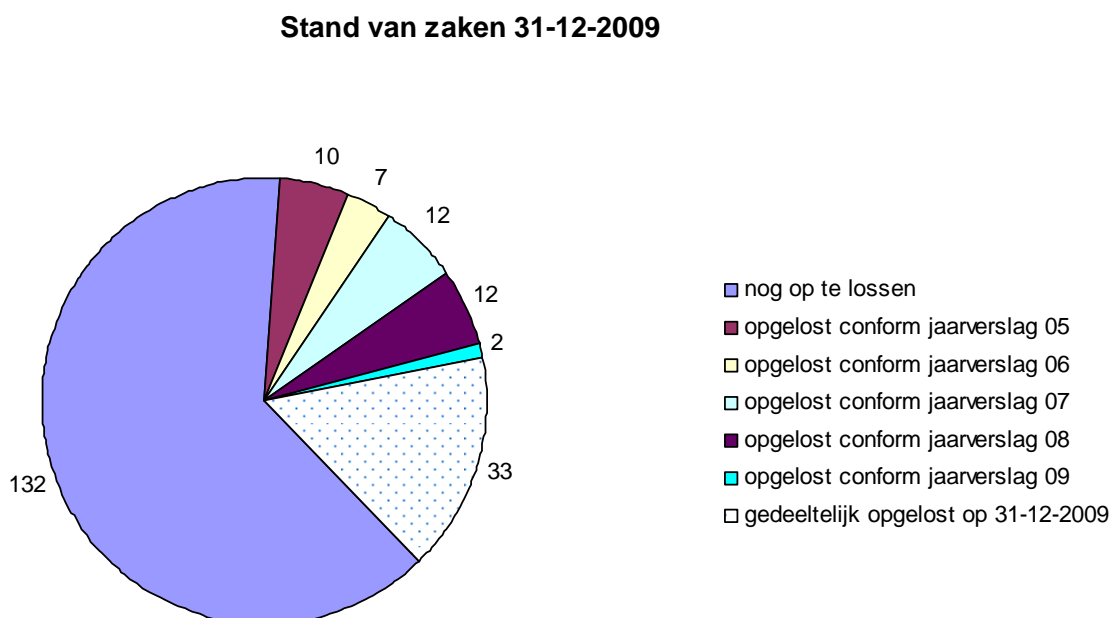


## 5. 2 Oplossen knelpunten natuur en infrastructuur

### **Meerjarenprogramma Ontsnippering (MJPO)**

Via het interdepartementale Meerjarenprogramma Ontsnippering (MJPO) van V&W, LNV en VROM worden de belangrijkste barrières aangepakt tussen de EHS en de bestaande rijksinfrastructuur (weg, water, spoor). Het MJPO is in 2004 aan de Tweede Kamer aangeboden en in 2005 met de Kamer besproken (TK 29652, nrs 1-2). In 2018 moeten meer dan 200 knelpunten zijn opgelost. Dit gebeurt door middel van de aanleg van ecoducten, faunatunnels en andere faunavoorzieningen. De algehele coördinatie van het programma ligt bij Rijkswaterstaat. Het programma voorziet in een gebiedsgerichte aanpak onder regie van de provincies. Het MJPO heeft alleen betrekking op de bestaande infrastructuur. Voor nieuw aan te leggen infrastructuur hanteert het Rijk het beleid dat al bij de aanleg zo veel mogelijk rekening wordt gehouden met ecologische vereisten. Over de knelpunten die gelegen zijn in de robuuste verbindingen zijn met provincies afspraken gemaakt in de ILG-bestuursovereenkomsten (zie Midterm Review ILG).

Na een aantal jaren van voorbereiding en aanloop, is de uitvoering van het programma de afgelopen jaren op gang gekomen. Figuur 14 geeft een overzicht van de voortgang, op basis van het Jaarverslag 2009 van het MJPO. Hieruit blijkt dat op 31 december 2009 76 van de 208 knelpunten geheel of gedeeltelijk waren opgelost.

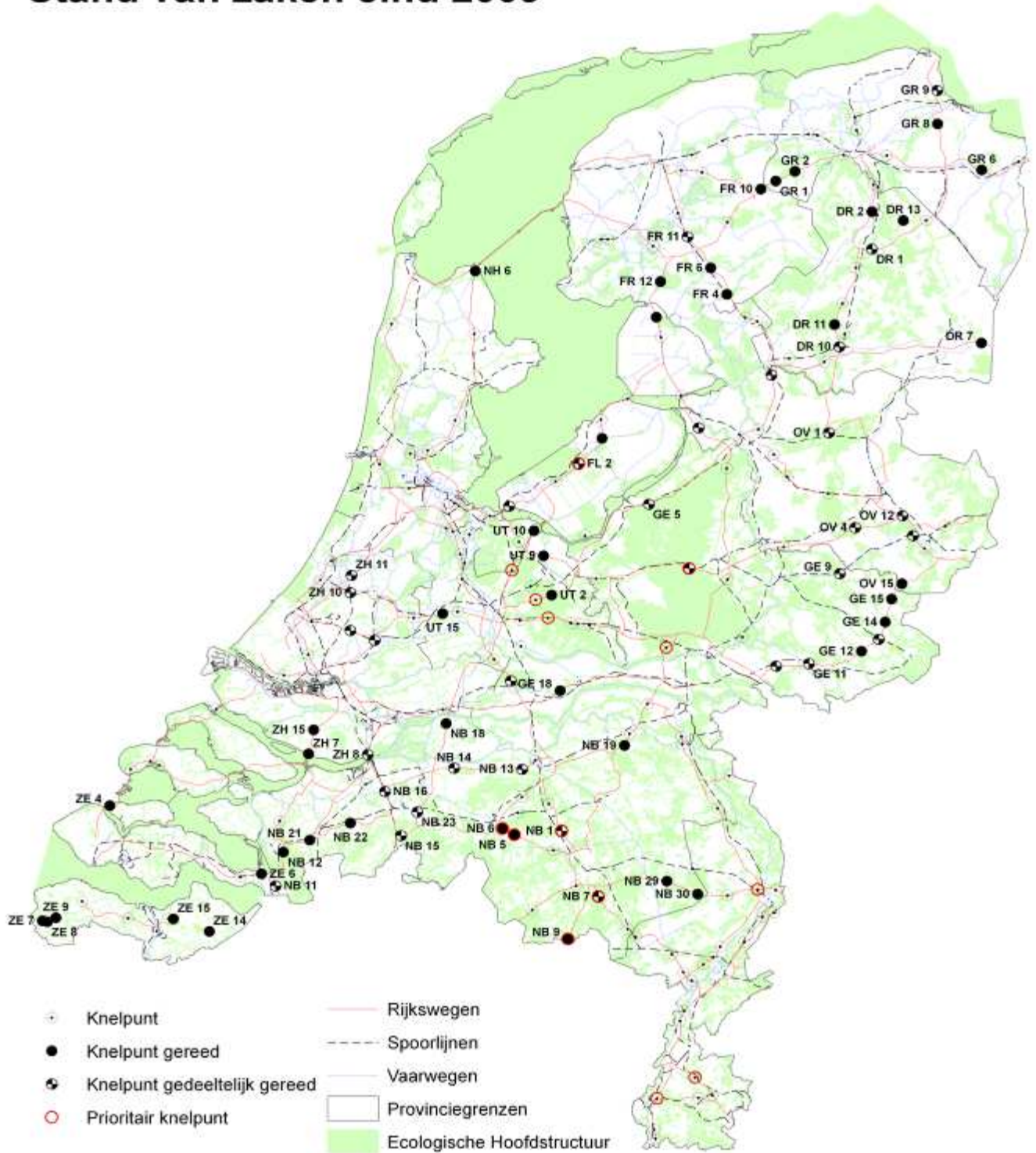


Figuur 13. Stand van zaken MJPO per 31-12-2009 (Bron: Jaarverslag MJPO 2009)

Op kaart 14 is te zien welke knelpunten zijn opgenomen in het MJPO en welke reeds (gedeeltelijk) zijn opgelost.

Figuur 14

## Stand van zaken eind 2009



### **Prioritaire knelpunten binnen MJPO**

In de uitgangspuntennotitie van de Tweede Kamer wordt een overzicht gevraagd van de voortgang bij de veertien knelpunten die in het MJPO zijn benoemd als prioritair. Figuur 15 biedt het gevraagde overzicht.

Figuur 15. Stand van zaken prioritaire knelpunten, 31 december 2009 (bron: Jaarverslag MJPO 2009/ programmering MJPO 2009-2013). De eerste kolom verwijst, conform de annotatie in het MJPO, naar de betrokken provincie en het nummer van het betreffende knelpunt.

Nr.	Provincie	Naam	Locatie	Voorzieningen	Status knelpunt eind 2009	Programmering
FL2	Flevoland	Ooievaarsplas /Lepelaarstocht	A6, spoor Lelystad-Almere	O.a. Stenen stobbenwal	Gedeeltelijk opgelost	Onderdeel wegen is opgelost, onderdeel spoor is nog niet geprogrammeerd
GE1	Gelderland	Midden-Veluwe	A1, spoor Apeldoorn-Amersfoort	Ecoduct, faunabuizen, aanpassing tunnel en viaduct	In voorbereiding	Onderdeel wegen is geprogrammeerd in 2010-2014, onderdeel spoor is nog niet geprogrammeerd
GE3	Gelderland	Kabeljauw	A50 (nabij Wolfheze)	ecoduct	In voorbereiding	Geprogrammeerd in 2013 en 2014
LI5	Limburg	Zaarderheike	A67, A73, spoor	O.a. ecoduiker, kleine faunapassages, dassentunnels	In verkenning	Onderdeel wegen is geprogrammeerd in 2010 en 2011, onderdeel spoor is geprogrammeerd 2012
LI19	Limburg	Nagelbeek	A76, spoor Sittard-Heerlen	(Uitbreiding) onderdoorgang	-	Onderdeel wegen is geprogrammeerd in 2011-2014, spoor is geprogrammeerd in 2008
LI21	Limburg	Beneden-Geuldal	A2, A79 spoor Maastricht-Sittard/Maastricht-Heerlen, Julianakanaal	O.a. ecoduct, faunauittreedpunt, ecoduiker, aanpassen brug	In voorbereiding	Onderdelen wegen en spoor zijn nog niet geprogrammeerd, onderdeel water is geprogrammeerd voor 2010
NB1	Noord-Brabant	De Mortelen	A2, spoor Den Bosch-Eindhoven	O.a. ecoduct, klein faunatunnel	Gedeeltelijk opgelost	Onderdeel wegen is deels gereed en wordt deels opgepakt in het MIRT. Onderdeel spoor is nog niet geprogrammeerd
NB5	Noord-Brabant	Beekdal van de Reusel	A58	Kleine faunatunnel	Gereed	-
NB6	Noord-Brabant	Kerkeindse heide	A58 / N65, Wilhelminakanaal	Kleine faunatunnels, aanpassing duiker	Gereed	-
NB7	Noord-Brabant	Groote heide	A67	Ecoduct, kleine faunatunnels, aanpassen viaduct, faunauittreedpunt	Gedeeltelijk opgelost	Onderdeel wegen is deels gereed en deels geprogrammeerd in 2010
NB9	Noord-Brabant	Leenderbos-De Kempen	N69	Kleine faunatunnels, kleinwildrasters, ecoduct, ecoduiker	Gereed	-
NH1	Noord-Holland	Bosberg	A27, spoor Utrecht-Hilversum	Ecoduct	In voorbereiding	Onderdeel wegen is geprogrammeerd in 2010, onderdeel spoor in 2010
UT1	Utrecht	Doorn	A12, Spoor Utrecht-Arnhem, gemeentelijke weg	Kleine en grote faunatunnels, ecoduct, vlermuiskelder	In voorbereiding	Onderdeel wegen is nog niet geprogrammeerd, onderdeel spoor stond geprogrammeerd in 2008
UT3	Utrecht	Huis ter Heide	A28, spoor Zeist-Amersfoort, N237, N224	Ecoduct	In voorbereiding	Onderdeel wegen is geprogrammeerd in 2010-2011, onderdeel spoor is nog niet geprogrammeerd.



Meer informatie over de voortgang van de individuele knelpunten en het programma MJPO is te vinden op [www.mjpo.nl](http://www.mjpo.nl).

### **Evaluatie en actualisatie MJPO**

In 2008 heeft een evaluatie van het MJPO plaatsgevonden. Deze evaluatie is aangeboden aan provincies en bij brief van 6 oktober 2009 aan de Tweede Kamer toegezonden.

Het landsdeling bestuurlijk overleg MIRT (Meerjarenprogramma Infrastructuur, Ruimte en Transport) zal worden gebruikt om het programma bestuurlijk in te bedden. In dit overleg (BO MIRT) zijn in het najaar 2009 de volgende afspraken gemaakt:

- In het BO-MIRT voorjaar 2010 wordt een herijkte knelpuntenlijst vastgesteld.
- Iedere provincie herziet in samenwerking met het Rijk hiervoor zijn knelpunten, mede op basis van het rapport van Alterra.
- In het BO-MIRT najaar 2010 wordt de programmering van knelpunten voor de gehele MJPO periode (tot en met 2018) vastgesteld, gebruikmakend van de Midterm Review van het Investeringsfonds Landelijk Gebied van september 2010.
- Door het MJPO wordt een stuurgroep ingesteld waarin provincies, V&W en LNV zijn vertegenwoordigd. Op deze wijze krijgt de voorbereiding voor bestuurlijke inbedding vorm.

### **5.3 Grote wateren**

Alle grote wateren (Noordzee, Waddenzee, IJsselmeer, Zuidwestelijke Delta en de grote rivieren) maken deel uit van de EHS. Zij zijn geen onderdeel van de beoogde EHS op het land van 728.512 ha., maar vormen gezamenlijk een oppervlakte van meer dan 6 miljoen ha. (bestaande) natuur. In de Nota Ruimte, in een Algemene Maatregel van Bestuur (AMvB Ruimte) en in het Nationaal Waterplan is weergegeven hoe de bescherming van de natuur in deze gebieden wordt vormgegeven.

#### **Noordzee**

Voor de Noordzee is het kabinetsbeleid zowel gericht op het versterken van de ecologische veerkracht als op het op duurzame en samenhangende wijze behouden en versterken van andere functies op de Noordzee. Het gehele Nederlandse deel van de Noordzee is een kerngebied van de Ecologische Hoofdstructuur. Ter vervanging van de Nota Ruimte is het beleid voor de Noordzee vastgelegd in het Nationaal Waterplan, dat eind 2009 definitief is vastgesteld. In december 2008 heeft de aanmelding van vier mariene Habitatrictlijngebieden bij de Europese Commissie plaatsgevonden, in casu de uitbreiding van de Noordzeekustzone vanaf Bergen, de Vlake van de Raan, de Doggersbank en de Klaverbank. Deze gebieden zijn in februari 2010 op een communautaire lijst geplaatst. Daarna zijn in mei 2010 het ontwerp-wijzigingsbesluit Noordzeekustzone en het ontwerp-aanwijzingsbesluit Vlake van de Raan ter inzage gelegd. Deze twee gebieden zullen vervolgens worden aangewezen als een Natura

2000-gebied. Nadat de Natuurbeschermingswet 1998 en de Flora- en faunawet in het Nederlands deel van het Continentale Plat van de Noordzee (naar verwachting medio 2011) van toepassing zal zijn verklaard, is het mogelijk dat aanwijzingsbesluiten van Natura 2000-gebieden midden in de Noordzee worden genomen. Naar verwachting zullen eind 2011/begin 2012 de Natura 2000-gebieden Doggersbank, Klaverbank en Friese Front als een Natura 2000-gebied worden aangewezen. In 2012 moeten op grond van de Kaderrichtlijn Mariene Strategie (KRM) de doelen zijn vastgesteld voor een goede milieutoestand van de Noordzee in 2020. Het daarvoor benodigde maatregelenpakket moet in 2015 gereed zijn. Uitvoering van de maatregelen gebeurt na 2015. In relatie tot de KRM wordt nader invulling gegeven aan het gebruik van de zee zonder dat dit afbreuk doet aan de goede milieutoestand. Uitgangspunten daarbij zijn de toepassing van de ecosysteembenadering en het voorzorgbeginsel: kern is dat wordt uitgegaan van wat het ecosysteem aankan. Gezien de nieuwe beleidskeuzes voor de Noordzee in het Nationaal Waterplan (zoals windparken op zee en het Deltaprogramma) en de aanwijzing van Natura 2000-gebieden op zee is inmiddels de partiële herziening van het Integraal Beheerplan Noordzee 2015 ter hand genomen.

### ***Waddenzee***

De hoofddoelstelling voor de Waddenzee is de duurzame bescherming en ontwikkeling van de Waddenzee als natuurgebied en behoud van het unieke open landschap. Deze doelstelling is nader uiteengezet in de PKB Derde Nota Waddenzee uit 2006 (TK 26431, nr. 95). Met de ondertekening van het convenant voor het Beheer- en Ontwikkelplan 'Leven in de Wadden' (30 mei 2009) zijn de koers en opgaven vastgesteld. Het beheerplan en het maatregelenpakket worden nu verder uitgewerkt. Met de ondertekening van het convenant 'Transitie mosselsector en natuurherstel Waddenzee' (21 oktober 2008) is het proces naar duurzame mosseladvijserij en natuurherstel in de Waddenzee in gang gezet. In juni 2009 is door de Unesco de status Werelderfgoed aan de Waddenzee toegekend.

### ***IJsselmeergebied***

In het IJsselmeergebied is het beleid gericht op het borgen van de veiligheid en de zoetwatervoorziening, en op behoud en versterking van het gebied als grootschalig open gebied met bijzondere waarden van natuur, landschap en cultuur. Het beleid voor het IJsselmeergebied is verankerd in het Nationaal Waterplan en de daarbij horende Beleidsnota IJsselmeergebied (december 2009). Het kabinet heeft in de zogenaamde RAAM-brief (Randstad-besluiten Amsterdam-Almere-Markermeer) de ambitie uitgesproken voor een drievoudige schaa sprong voor natuur en water (groen/blauw), de bereikbaarheid en de verstedelijking in het gebied Amsterdam – Almere - Markermeer. In 2012 is er besluitvorming over de bereikbaarheid en de verstedelijking. Behoud en ontwikkeling van de natuurwaarden is hierbij een belangrijke randvoorwaarde.

### ***Zuidwestelijke Delta***

Ook in de Zuidwestelijke Delta streeft het kabinet een integrale aanpak na van economie, veiligheid, natuur, landschap en cultuurhistorie. Mede met behulp van de Deltaraad wordt gewerkt aan het verder versterken van dit gebied, ook in ecologisch opzicht.

### ***Grote rivieren***

De Nederlandse rivieren herbergen veel ecologische waarden en leveren gezien hun ligging een belangrijke bijdrage aan de EHS als ecologisch netwerk. Naast veiligheid en waterberging, is daarom ook natuur van belang in het (rijks)beleid voor de rivieren. Het beleid voor de rivieren is uitgewerkt in de PKB Ruimte voor de rivier (TK 30080, nr. 23). Sinds 2001 heeft het programma 'Ruimte voor de rivier' de status groot project. In 2009 is de dertiende en meest recente voortgangsrapportage over dit groot project naar de Tweede Kamer gestuurd (TK 30080, nr. 37).

Over de hierboven beschreven onderdelen van de grote wateren wordt de Tweede Kamer via de reguliere kanalen geïnformeerd.

Van groot belang voor het effectief functioneren van de grote wateren in het netwerk EHS, is de kwaliteit van het water. Maatregelen die genomen worden in het kader van de Europese Kaderrichtlijn Water zullen ook de kwaliteit van de EHS aanzienlijk bevorderen.

Belangrijke ontwikkelingen in 2008 waren het verschijnen van het advies van de Deltacommissie (TK 31710, nr.1) en het ontwerp van het Nationaal Waterplan (TK 31710, nr. 3). Het belang van de grote wateren voor de natuur komt hierin nadrukkelijk aan bod.

Naast de in deze paragraaf beschreven grote wateren in de bestaande natuur, wordt in en rond de grote rivieren, het IJsselmeer, de Zuidwestelijke Delta en in Noord-Nederland ook nieuwe natuur ontwikkeld. De realisatie hiervan is beschreven in paragraaf 3.5 van deze rapportage.

## **5.4 Oordeel samenhang EHS**

De doelstelling dat de robuuste verbindingen in 2008 zijn begrensd is, zoals al voorspeld in de eerste voortgangsrapportage, niet gehaald. In een aantal gevallen kiezen provincies er voor om eerst via integrale gebiedsprocessen draagvlak te creëren en daarna pas te verwerven en de planologische bescherming vorm te geven. Indien deze werkwijze leidt tot begrenzing van de verbindingen, geen ernstige vertragingen tot gevolg heeft en voldoet aan ecologische en financiële randvoorwaarden, bestaat daartegen geen bezwaar. Voorop staat echter de tijdige realisatie van goed functionerende verbindingen, cruciaal voor de EHS als ecologisch netwerk.

Dankzij het Meerjarenprogramma Ontsnippering (MJPO) zijn er de afgelopen jaren veel faunatunnels, ecoducten en rasters gerealiseerd. Daardoor wordt de verbrokkelde natuur langzamerhand op veel plaatsen weer een meer samenhangende eenheid. In 2009 werd de aanbesteding

gedaan van 9 ecodeucten in seriebouw. Meer dan 40 knelpunten tussen de ecologische hoofdstructuur en het spoor zijn in vergaande voorbereiding.

De grote wateren zijn van groot belang voor de realisatie van de EHS. Daar ligt ook een opgave voor het Deltaprogramma dat in 2009 is opgepakt onder leiding van de Deltacommissaris.



## **6. Planologische bescherming EHS**

Een afdoende planologische bescherming van de EHS is essentieel voor het succesvol realiseren ervan.

### **6.1 Stelsel van planologische doorwerking en bescherming**

Sinds 1 juli 2008 is de Wet ruimtelijke ordening (Wro) van kracht. Kern van de Wro is dat overheden vooraf kenbaar maken wat hun belangen zijn en met welke instrumenten ze die willen borgen. Daarnaast is de Wro gericht op een scheiding van beleid en normstelling. Ruimtelijk beleid wordt vastgelegd in een structuurvisie. Die structuurvisie wordt voorzien van een realisatieparagraaf, waarin aangegeven wordt welke instrumenten worden ingezet om de beleidsdoelen uit de structuurvisie te bereiken. In te zetten instrumenten zijn bijvoorbeeld financiële regelingen, het maken van bestuurlijke afspraken of het stellen van algemene regels via een Algemene Maatregel van Bestuur (AMvB, rijk) of een verordening (provincie).

De Nota Ruimte, de vigerende beleidsmatige basis voor de EHS, heeft onder de Wro de status van structuurvisie. De nota Realisatie Nationaal Ruimtelijk Beleid (Tweede Kamer, vergaderjaar 2007-2008, 31500, nr.1), uit juni 2008, is de bijbehorende realisatieparagraaf. Daarin is aangegeven dat de planologische doorwerking (begrenzing en bescherming) van de EHS één van de rijksbelangen is waarvoor algemene regels worden gesteld in de AMvB Ruimte. Het ontwerp voor de AMvB Ruimte is op 2 juni 2009 aangeboden aan de Tweede en Eerste Kamer (Tweede Kamer, vergaderjaar 2008-2009, 31500, nr.15). De vaste commissie voor VROM heeft de AMvB Ruimte besproken in een algemeen overleg op 29 september 2009. Momenteel wordt het advies van de Raad van State over de ontwerp-AMvB bestudeerd. Na vaststelling van de AMvB zal deze aan beide Kamers der Staten-Generaal worden toegezonden en treedt zij na enkele weken in werking.

De planologische doorwerking van de EHS moet gestalte krijgen door opname van de EHS in provinciale structuurvisies (tot 1 juli 2008: streek- of omgevingsplannen), provinciale verordeningen en gemeentelijke bestemmingsplannen.

Voor de planologische bescherming van de EHS geldt sinds het verschijnen van de Nota Ruimte het zogenoemde 'nee, tenzij'-regime: binnen gebieden waar dit regime van kracht is, zijn nieuwe plannen, projecten of handelingen niet toegestaan, indien deze de wezenlijke kenmerken of waarden van het gebied significant aantasten, tenzij er geen reële alternatieven zijn en er sprake is van redenen van groot openbaar belang (Nota Ruimte deel 4, blz. 114). In de Nota Ruimte vraagt het Rijk de andere overheden in hun beleid rekening te houden met dit beschermingsregime.

## 6.2 Stand van zaken verankering door provincies

Enkele provincies hebben in 2009 een provinciale ruimtelijke verordening opgesteld. Een flink aantal provincies heeft ook processen van herbegrenzing van de EHS gestart of juist afgerond, veelal ingegeven door ruimtelijke ontwikkelingen of door een kritische analyse van het ecologisch functioneren van de EHS bij de geldende begrenzing. Daarbij zijn de door rijk en provincies gezamenlijk opgestelde Spelregels EHS als uitgangspunt genomen.

Per provincie wordt in onderstaande tabel de stand van zaken weergegeven van de planologische verankering van de EHS per 31 december 2009. De stand van zaken is gebaseerd op antwoorden van de provincies op een schriftelijke vragenronde. De gegevens in de tabel hebben betrekking op de EHS exclusief de robuuste verbindingen. Begrenzing van de robuuste verbindingen komt aan de orde in paragraaf 5.1 van deze rapportage.

Provincie	EHS begrensd*	EHS beschermd**	Opmerkingen
Groningen	Ja	Ja	-
Fryslân	Ja	Ja	-
Drenthe	Ja	Ja	In 2009 is een nieuwe structuurvisie voorbereid, waarin de begrenzing van de EHS kritisch wordt gezien.
Overijssel	Ja	Ja	In 2009 is een herbegrenzing van de EHS vastgesteld.
Gelderland	Ja	Ja	In 2009 is de begrenzing van de EHS op onderdelen aangepast
Flevoland	Ja	Ja	-
Utrecht	Deels	Ja	Een klein gedeelte van de taakstelling voor nieuwe natuur is nog niet begrensd. Vanaf 2010 wordt een nieuwe structuurvisie voorbereid, waarin de begrenzing wordt gecompleteerd.
Noord-Holland	Ja	Ja	In 2009 is een proces van herbegrenzing gestart.
Zuid-Holland	Ja	Ja	-
Zeeland	Ja	Ja	-
Noord-Brabant	Ja	Ja	In 2009 is een herbegrenzing van de EHS vastgesteld.
Limburg	Ja	Ja	In 2009 zijn de voorbereidingen gestart voor een herziening van het natuur- en landschapsbeleid. Daarin wordt ook de begrenzing van de EHS kritisch gezien.

Figuur 16. Planologische verankering EHS door provincies per 31 december 2009. Bron LNV/Provincies 2010 .

\* Het betreft hier de EHS exclusief de robuuste verbindingen. Begrenzing van de robuuste verbindingen komt aan de orde in paragraaf 5.1 van deze rapportage.

\*\* Bescherming via een 'nee, tenzij' -formulering of een vergelijkbaar regime.

Uit figuur 16 en de vigerende ruimtelijke plannen van de provincies kunnen de volgende conclusies getrokken worden:

- De EHS is in nagenoeg alle provincies volledig begrensd. In slechts één provincie is de begrenzing nog niet helemaal compleet. In die provincie wordt de begrenzing in het kader van een nieuwe structuurvisie in de komende tijd gecompleteerd.
- In alle provincies wordt de EHS beschermd via het 'nee, tenzij'-principe of een vergelijkbaar beschermingsregime. Voor de bescherming van de EHS geldt dat provincies in de vertaling naar hun beleid hun eigen accenten hebben gelegd (regionaal maatwerk), waardoor hierin nuanceverschillen bestaan tussen provincies onderling.
- Een groot aantal provincies is bezig de begrenzing van de EHS tegen het licht te houden, of is daar net mee klaar. Door middel van herbegrenzing (op basis van de Spelregels EHS) wordt gepoogd de ruimtelijke samenhang te versterken, realisatiekansen te vergroten en in te spelen op ruimtelijke ontwikkelingen.

### **6. 3 Oordeel planologische bescherming**

Uit de inventarisatie van de doorvertaling van het rijksbeleid voor de EHS in provinciaal beleid, is op te maken dat de EHS door provincies over het algemeen conform het beoogde rijksbeleid is verankerd.

Het feit dat veel provincies een herbegrenzing van de EHS uitvoeren, geeft aan dat de ontwikkelingsgerichte benadering van de EHS, zoals in de Nota Ruimte gepresenteerd, door provincies in praktijk wordt gebracht. 'Ontwikkelingsgericht' kan daarbij zowel betrekking hebben op de ecologische ontwikkeling van de EHS als op andere ruimtelijke ontwikkelingen.

Met de AMvB Ruimte en de provinciale Verordeningen Ruimte hebben Rijk en provincies stevige instrumenten in handen om de planologische doorwerking van de EHS verder gestalte te geven, ook richting gemeentelijke bestemmingsplannen.

Tot eind 2010 loopt een onderzoek naar de doorwerking van de EHS in gemeentelijke bestemmingsplannen. Onderzocht wordt op welke wijze gemeenten de EHS in hun bestemmingsplannen verankeren, welke problemen ze daarbij tegenkomen en wat mogelijke oplossingen zijn voor die problemen. Het onderzoek moet een 'gereedschapskist' opleveren met instrumenten waarmee gemeenten de EHS adequaat in hun bestemmingsplannen kunnen beschermen.

## **7. Beoogde effecten van de EHS**

In dit hoofdstuk wordt de EHS geplaatst in de context van het nationale en internationale biodiversiteitsbeleid (7.1). De effecten van het EHS-beleid tot dusverre worden op basis van een aantal indicatoren in kaart gebracht (7.2), waarna er een oordeel over wordt gegeven (7.3).

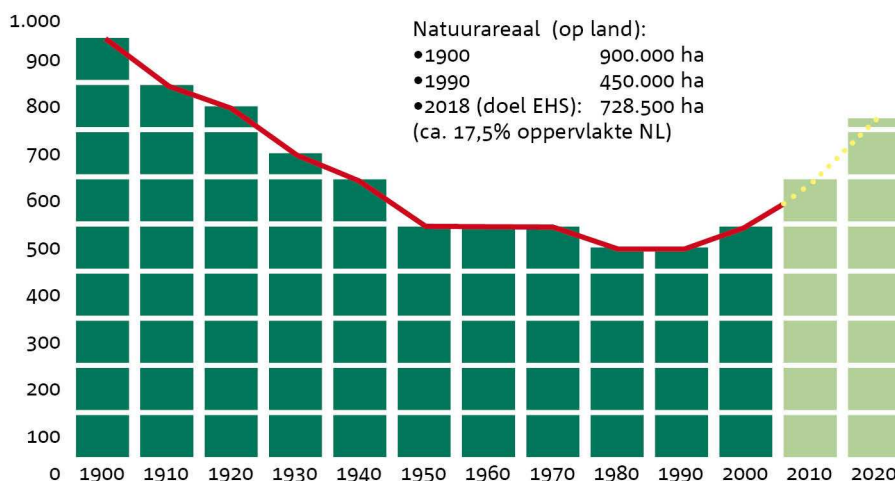
### **7.1 Plaats EHS in biodiversiteitsbeleid**

Het hoofddoel van het Nederlandse natuurbeleid is het behoud en herstel van de biodiversiteit. Het versterken van de biodiversiteit is niet alleen een Nederlandse wens, maar komt ook voort uit diverse internationale doelstellingen. De Nederlandse vertaling van afspraken uit het VN-Biodiversiteitsverdrag (1992) staat in de nota 'Natuur voor Mensen, mensen voor Natuur' (2000) en de LNV-begrotingen: het zekerstellen in 2020 van de condities van instandhouding voor alle in 1982 van nature in ons land voorkomende soorten. Daarnaast bestaat het streven de teruggang van de biodiversiteit in 2010 te hebben afgezwakt (ambitie wereldleiders 2002) of zelfs volledig te hebben gestopt (ambitie EU). De EHS is binnen het Nederlandse biodiversiteitsbeleid een belangrijk instrument om het teruglopen van de biodiversiteit een halt toe te roepen. De EHS herbergt een relatief groot deel van de Nederlandse biodiversiteit. Zo blijkt 83% van de leefgebieden van de zeldzame soorten van vijf verschillende soortgroepen (vaatplanten, paddenstoelen, libellen, zweefvliegen en bijen) goed door de EHS te worden gedekt (JAGERS OP AKKERHUIS ET AL. 2007). Een van de bouwstenen voor het beleidsconcept EHS is de 'eilandtheorie' van McArthur en Wilson. Achterliggende gedachte bij deze theorie is dat hoe verder een eiland af ligt van het vaste land, hoe minder soorten er zullen voorkomen. Onder andere bereikbaarheid is dus belangrijk voor het behoud van biodiversiteit, maar ook dat leefgebieden voldoende groot zijn. Binnen het EHS-concept is dit vertaald in de (robuuste) verbindingen tussen kerngebieden die zorgen voor leefgebieden van voldoende omvang en uitwisseling tussen soorten.

### **7.2. Stand van de natuur in 2009**

Op basis van een aantal voor de EHS relevante indicatoren, wordt in deze paragraaf een kort beeld geschetst van de stand van de natuur. De bronnen die gebruikt zijn voor deze indicatoren zijn ontleend aan de Balans voor de Leefomgeving 2010 (of achtergronddocumenten daarvan) van het Planbureau voor de Leefomgeving (PBL) en aan de effectindicatoren uit de LNV-begroting. Voor een uitgebreid overzicht van de stand van zaken in de Nederlandse natuur, wordt verwezen naar de Balans voor de Leefomgeving 2010 die op 14 september 2010 aan de Tweede Kamer is aangeboden.

## 1. Kwantiteit

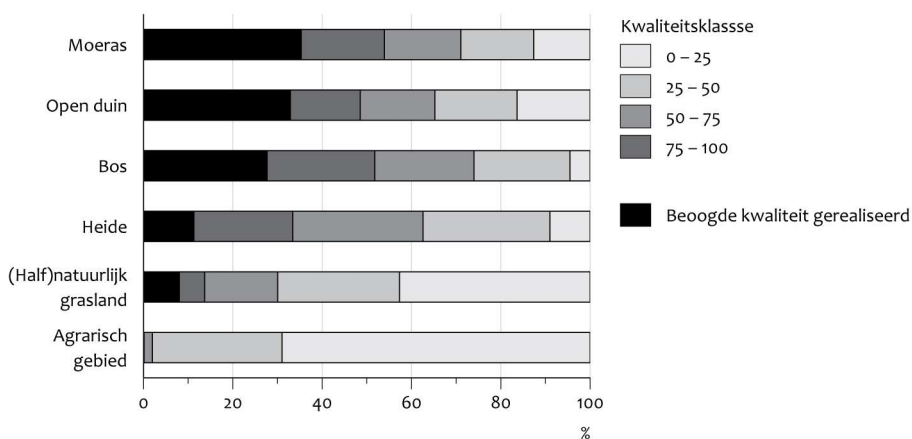


Figuur 17. (Verwachte) ontwikkeling areaal natuur 1900-2020. Bron: Ministerie van LNV, 2008.

Bovenstaande figuur laat de ontwikkeling van het natuurareaal in Nederland zien. De constatering is dat sinds de invoering van het beleidsconcept EHS in 1990 het areaal natuur weer aan het toenemen is.

## 2. Kwaliteit

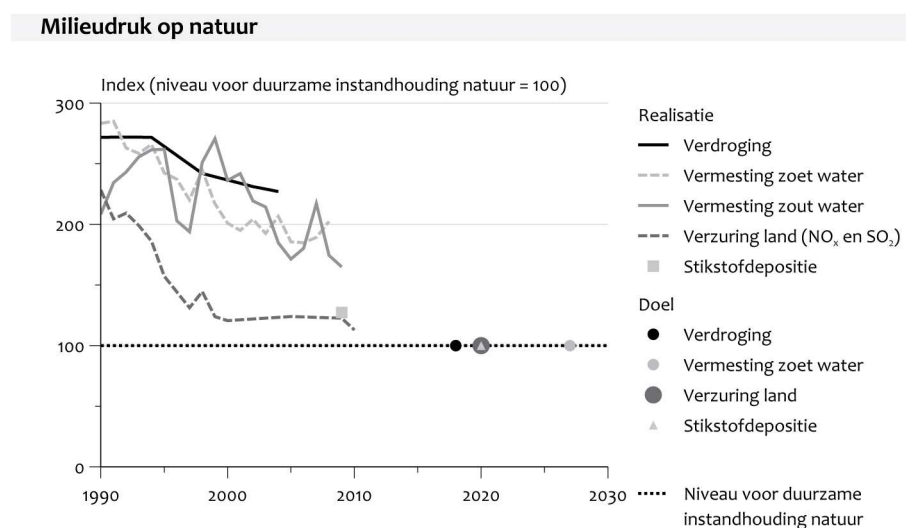
### Natuurkwaliteit, 2000 – 2005



Figuur 18. Natuurkwaliteit lokaal 2000-2005 Bron: Planbureau voor de Leefomgeving (2010)

Zoals bovenstaande figuur laat zien, is in nog lang niet alle natuurgebieden en wateren binnen Nederland de gewenste natuurkwaliteit bereikt. Ook tussen provincies zijn soms grote verschillen waarneembaar. Dit kan worden verklaard door een verschil in opgave of aanpak. Onder andere het ontbreken van de juiste milieucondities (indicator 3) speelt een grote rol bij het nog niet behalen van de juiste milieukwaliteit. Dit blijft dan ook voor Rijk en provincies een aandachtspunt. Zoals vermeld in hoofdstuk 4 is in de ILG-bestuursovereenkomsten tussen Rijk en provincies afgesproken voor de Midterm Review van het ILG invulling te geven aan een nieuw kwaliteitsborgingssysteem. Hiermee kunnen in de toekomst nauwkeurigere uitspraken gedaan worden over de kwaliteit van een type natuur, en kan hier beter op worden gestuurd.

### 3. Milieudruk op natuur

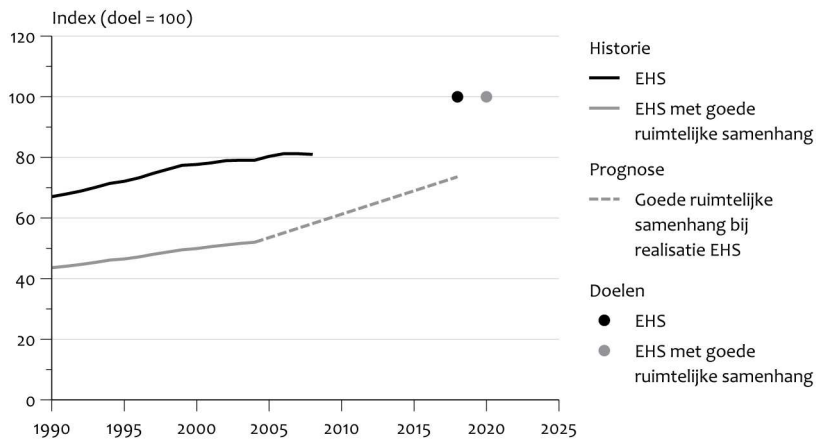


Figuur 19. Milieudruk op natuur. Bron: Planbureau voor de Leefomgeving (2010)

Bovenstaande figuur laat zien dat sinds de invoering van de EHS in 1990 de milieudruk op de natuur behoorlijk is verminderd; de milieucondities zijn verbeterd. Enerzijds is dat het gevolg van de effecten van het generieke milieubeleid. Anderzijds zijn in het kader van het EHS-beleid gebiedsgerichte maatregelen genomen ter bestrijding van verdroging, vermisting en verzuring. Mede dankzij deze maatregelen is een daling van de milieudruk zichtbaar. Ten behoeve van de gewenste kwaliteit is echter een aanzienlijke verdere verbetering van de milieucondities noodzakelijk.

## 4. Samenhang

### Oppervlakte EHS en ruimtelijke samenhang

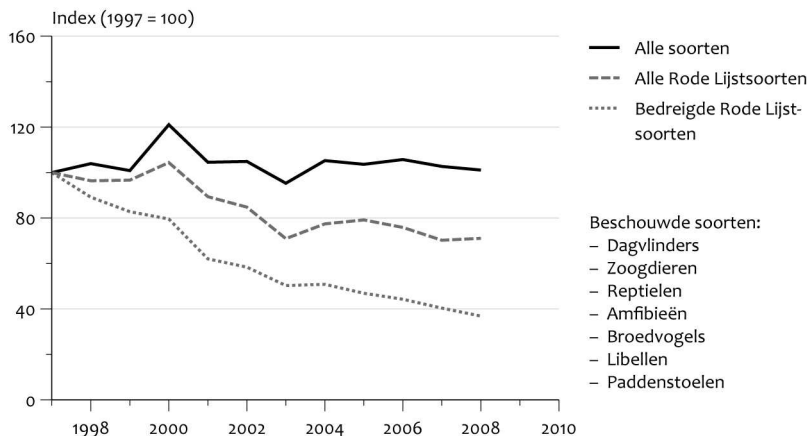


Figuur 20. Oppervlakte EHS en ruimtelijke samenhang. Bron: Planbureau voor de Leefomgeving (2010).

Een van de bedreigingen voor de biodiversiteit in Nederland is de versnippering van natuurgebieden. Die druk is groot. Zo heeft Nederland de grootste snelwegendichtheid van Europa. Figuur 20 laat echter zien dat sinds 1990 een verbetering is optreden in de ruimtelijke condities. De figuur geeft echter ook weer dat het de komende jaren een uitdaging wordt om niet alleen de EHS in kwantiteit te realiseren maar dat ook hard gewerkt moet worden aan de ruimtelijke samenhang. Via onder andere de robuuste verbindingen en het Meerjarenprogramma Ontsnippering moet deze ruimtelijke samenhang van de natuur de komende jaren verder toenemen (hoofdstuk 5).

## 5. Rode Lijst

### Populatieomvang soorten



Figuur 21. Recente trends van een aantal groepen diersoorten (dagvlinders, broedvogels, zoogdieren, amfibieën en reptielen). Bron: Planbureau voor de Leefomgeving (2010)

Hoewel voor bijvoorbeeld vijf verschillende groepen diersoorten slechts een geringe afname is waar te nemen in het totaal aantal soorten, geldt dit niet voor de rodelijstsoorten binnen deze groepen (zie Fig. 21). Rode lijsten laten, uitzonderingen daargelaten, al enige jaren een verontrustend beeld zien: de lijsten worden langer en veel soorten zijn meer bedreigd dan voorheen. De EHS-realiserie heeft tot op heden geen vermindering van het aantal bedreigde soorten tot gevolg gehad. Daarbij moet worden aangetekend dat bij het (opnieuw) vestigen van soorten vaak sprake is van langdurige processen. Rode Lijsten worden om de tien jaar geactualiseerd.

### **7.3 Oordeel over de effecten van het EHS-beleid**

Sinds de invoering van de EHS in 1990 is een aantal belangrijke stappen gezet in het beschermen en uitbreiden van de natuur in Nederland en daarmee in het versterken van de biodiversiteit. Het areaal natuur is na een jarenlange afname in 1990 voor het eerst weer gaan groeien. Daarbij wordt zichtbaar dat er verbeteringen nodig zijn in de kwaliteit die de natuur in de verschillende provincies heeft. Hier is een relatie te leggen met de milieucondities die zeer bepalend zijn voor de kwaliteit in een gebied. De milieucondities zijn vanaf de jaren negentig aanzienlijk verbeterd. Ook de natuurkwaliteit is voor een aantal typen natuur verbeterd. Om de gewenste kwaliteit te behalen is de komende jaren echter wel een grote inspanning van Rijk en provincies nodig omdat naast de omvang van de EHS deze condities een sleutelrol spelen.

In de ruimtelijke samenhang van de EHS zijn verbeteringen waar te nemen maar op dit moment nog onvoldoende om de doelen in 2018 te behalen. Maatregelen waarvan de meeste effecten worden verwacht zijn de aanleg van robuuste verbindingen en het ontsnipperen van de EHS. Deze instrumenten zijn respectievelijk in 2000 en 2004 van start gegaan en de eerste resultaten hiervan op de ruimtelijk samenhang zullen de komende jaren zichtbaar worden. De ontsnippering van de EHS kan tevens een gunstig effect hebben op het aantal diersoorten. Waar we nu een achteruitgang zien van de rode lijst soorten, kan het vergroten van de habitat door het ontsnipperen van areaal een oplossing bieden.



## 8. Financiën

In dit hoofdstuk wordt ingegaan op de financiële middelen die in 2009 aan de EHS zijn besteed. De bedragen in de paragrafen 8.1, 8.2 en 8.3 zijn gelieerd aan de prestaties die vermeld staan in de achtereenvolgende hoofdstukken 3 (omvang), 4 (kwaliteit) en 5 (samenhang).

### 8.1 Omvang (verwerving, inrichting, beheer)

Hierbij wordt, evenals in hoofdstuk 3, een onderscheid gemaakt tussen de budgetten in het ILG en de overige budgetten. De uitgaven in ILG-verband zijn ontleend aan de voortgangsrapportages van de provincies.

#### 8.1.1 ILG-onderdelen verwerving, inrichting en beheer

Provincies hebben voor de periode 2007-2013 een budget gekregen voor het realiseren van de afgesproken prestaties. Hier wordt voor verwerving, inrichting en beheer vermeld hoeveel in 2009 en in de periode 2007 t/m 2009 is uitgegeven, afgezet tegen het beschikbare budget voor zeven jaar. Daarbij is aangegeven welk deel van het budget door het Rijk beschikbaar is gesteld en welke delen door de provincie c.q. derden.

#### **Verwerving**

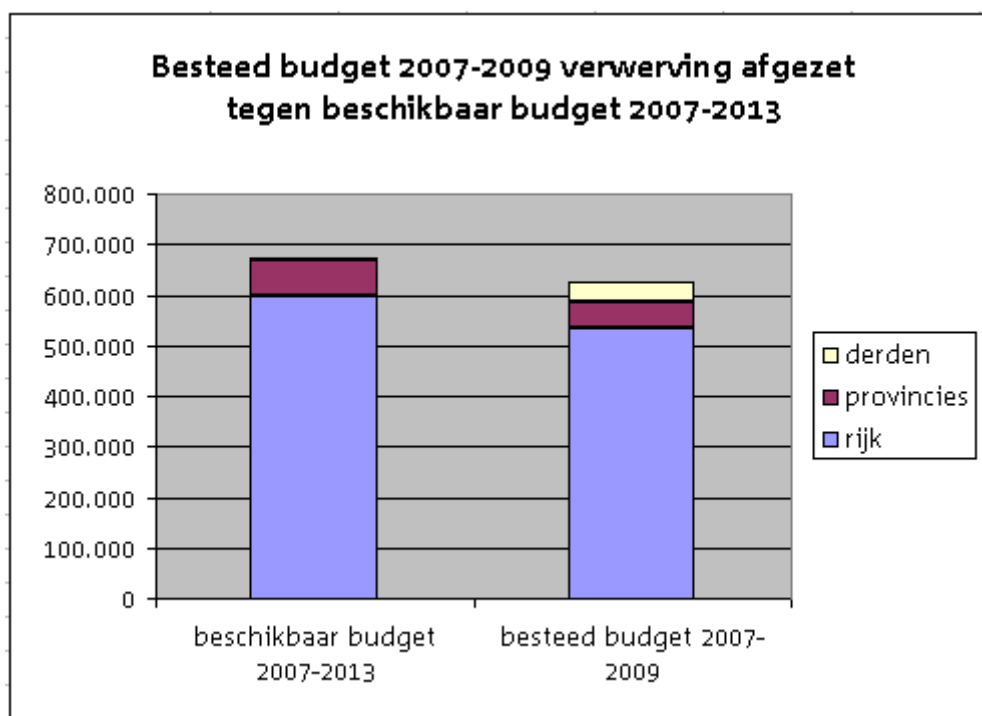
(lopende en nieuwe verplichtingen)

##### *Beschikbaar gesteld budget 2007-2013*

Rijk:	€ 599.837.000
Provincie:	€ 69.900.000
Derden:	€ 3.500.000

##### *Besteed budget ILG cumulatief (2007 t/m 2009)*

Rijk:	€ 533.090.000
Provincie:	€ 54.842.000
Derden:	€ 37.525.000



Figuur 22. Besteed budget verwerving ILG 2007-2009

De hier gepresenteerde bedragen met betrekking tot het Rijksbudget zijn een optelling van de onderdelen:

- Regulier verwervingsbudget Rijk: beschikbaar gesteld via de LNV-begroting.
- PNB-lening: budget beschikbaar uit een lening aangegaan door Natuurmonumenten, waarbij het Rijk de kosten voor rente en aflossing voor zijn rekening neemt.
- Bijdrage vanuit de exploitatieopbrengsten van Bureau Beheer Landbouwgronden (BBL).

### ***Inrichting***

(lopende en nieuwe verplichtingen)

#### *Beschikbaar gesteld budget 2007-2013*

Rijk: € 453.280.000

Provincies: € 0

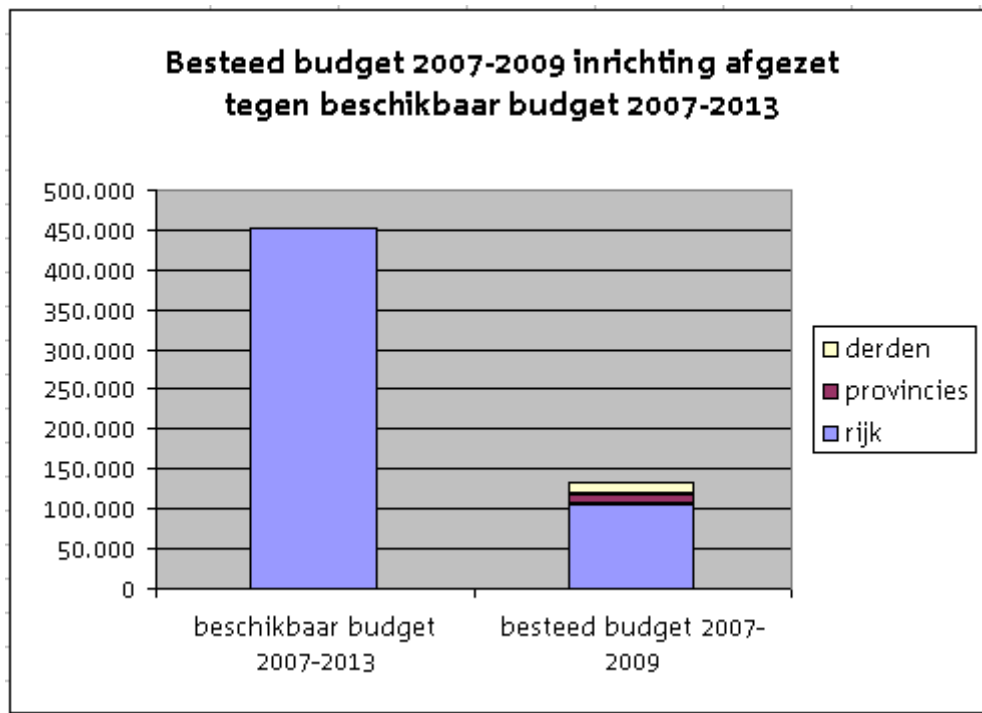
Derden: € 0

#### *Besteed budget ILG cumulatief (2007 t/m 2009)*

Rijk: € 104.799.000

Provincies: € 12.609.000

Derden: € 16.192.000



Figuur 23. Besteed budget inrichting ILG 2007-2009

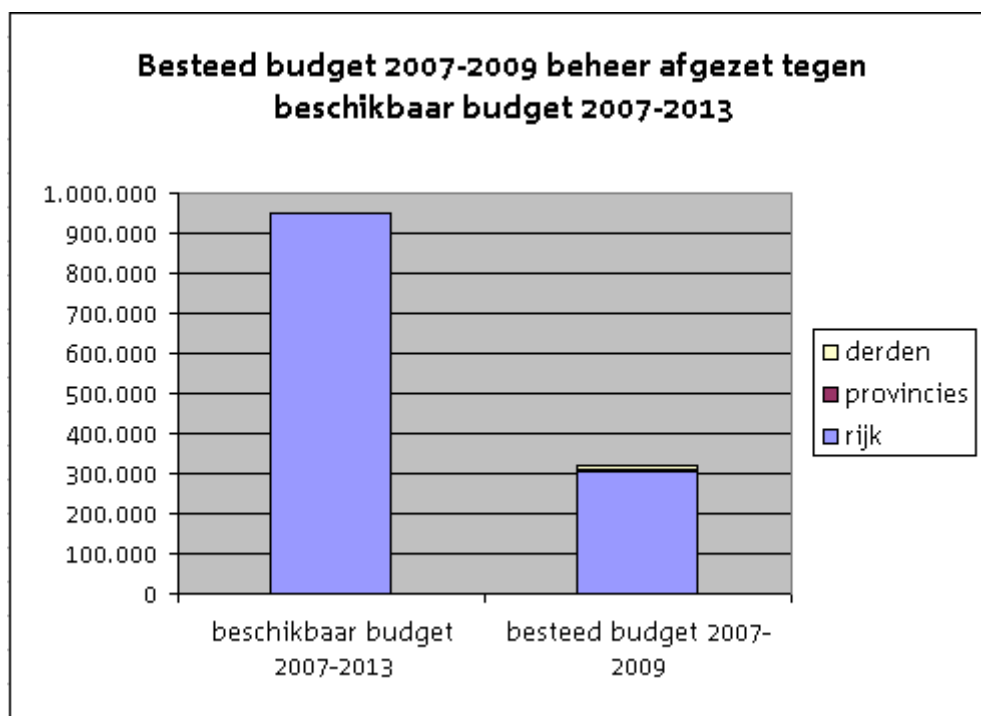
## Beheer

### Beschikbaar gesteld budget 2007-2013

Rijk: € 950.411.000 (incl POP a 104.990.000)  
 Provincie: € 821.000  
 Derden: € 0

### Besteed budget cumulatief ILG (2007 t/m 2009)

Rijk: € 304.134.000  
 Provincie: € 504.000  
 Derden: € 13.458.000



Figuur 23. Besteed budget beheer ILG 2007-2009

### 8.1.2 Niet-ILG-onderdelen verwerving, inrichting en beheer

Hieronder volgen de uitgaven van het ministerie van LNV voor verwerving, inrichting en beheer, voor zover niet opgenomen in het ILG (Jaarverslag LNV 2009, TK 32360 XIV, nr 1-3)

#### **Verwerving**

NURG en Maaswerken: € 4.333.000

#### **Inrichting**

NURG en Maaswerken: € 5.696.000

IJsselmeer/Rijkswateren: € 8.000.000

#### **Beheer**

Beheer Staatsbosbeheer: € 53.715.000

Behoud en herstel

historische buitenplaatsen: € 2.345.538

Overig beheer: € 8.439.000

## 8.2 Kwaliteit

In de ILG-bestuursovereenkomsten 2007-2013 zijn afspraken gemaakt over de bestrijding van verdroging, vermessing en verzuring in de EHS-gebieden (zie 4.2). Hier wordt weergegeven welk budget daarvoor beschikbaar is en welk deel daarvan in 2007 is uitgegeven. De bedragen zijn inclusief lopende verplichtingen.

*Beschikbaar gesteld budget 2007-2013*

€ 248.810.000

*Besteed budget in 2009*

€ 13.435.000

*Besteed budget ILG cumulatief*

€ 50.145.000

### **8.3 Samenhang**

#### ***Robuuste verbindingen***

Het budget voor verwerving en inrichting robuuste verbindingen maakt onderdeel uit van de budgetten verwerving en inrichting EHS. De uitgaven aan de robuuste verbindingen zijn niet apart zichtbaar in de ILG-voortgangsrapportages.

#### ***Meerjarenprogramma Ontsnippering (MJPO)***

Voor het Meerjarenprogramma Ontsnippering (MJPO) is tot en met 2018 € 410 mln. beschikbaar: € 250 mln. op de begroting van Verkeer en Waterstaat en € 160 mln. op de begroting van LNV. De LNV-bijdrage –ten behoeve van ontsnippering van robuuste verbindingen- wordt beschikbaar gesteld via het ILG. Hieronder is weergegeven welk budget in de periode beschikbaar is welk deel daarvan in 2008 is uitgegeven.

*Beschikbaar gesteld budget ILG 2007-2013*

€ 105.300.000

*Besteed budget in 2009*

€ 413.000

*Besteed budget ILG cumulatief*

€ 1.626.000

### **8.4 Oordeel over financiën**

Uit de in dit hoofdstuk gepresenteerde bestede uitgaven blijkt een duidelijke link met de in de hoofdstukken 3, 4 en 5 gerealiseerde prestaties.

Bij verwerving valt op dat relatief meer is uitgegeven dan op grond van het aantal verworven hectares mocht worden verwacht. Dit is waarschijnlijk het gevolg van de gemiddeld genomen gestegen grondprijzen. Ten aanzien van de grondprijzen worden de ontwikkelingen gevolgd via de jaarlijkse Grondprijzmonitor. De grondprijzontwikkelingen op basis van de Grondprijzmonitor 2008 zijn meegewogen in het rapport IBO-natuur (TK 31588, nr.3). De Grondprijzmonitor 2009 is onlangs aan de Tweede Kamer aangeboden (TK 29576, nr. 85). Hierin staan meer details over de ontwikkelingen in de grondprijs en op de grondmarkt.

Ook de normkosten voor inrichting en beheer (gekoppeld aan de invoering van de nieuwe beheersystematiek) worden gemonitord. Op basis van de Mid Term Review van het ILG wordt thans nader gekeken naar de normkosten en de mogelijke consequenties voor de overeengekomen afspraken in ILG verband (prestaties en rijksbijdrage).

Provincies hebben vooralsnog voldoende mogelijkheden de toegekende middelen in te zetten voor het realiseren van de EHS. Ze kunnen daarbij volop gebruik maken van de ontschotting en de flexibiliteit die het ILG biedt.