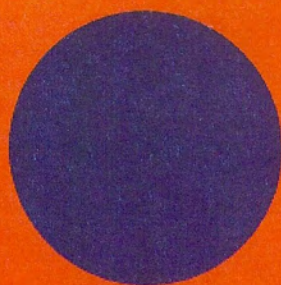
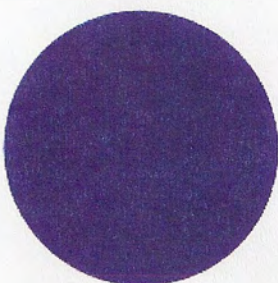
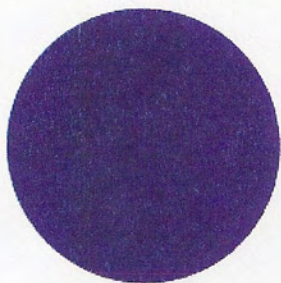
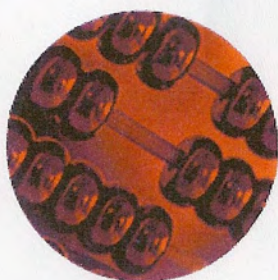


# Minimumvoorbeeldbegrotingen voor Bonaire



# **Minimumvoorbeeldbegrotingen voor Bonaire**

*Nibud, 2014*

## Voorwoord

Dit rapport is de weerslag van een project naar het samenstellen van minimumvoorbeeldbegrotingen op Bonaire. Opdrachtgever van het project was het Openbaar Lichaam Bonaire. Het project is uitgevoerd in samenwerking met Unkobon, Union di Konsumidó Boneiru, de Consumentenbond van Bonaire.

Het Nibud (Nationaal Instituut voor Budgetvoorlichting) maakt al sinds jaar en dag minimumvoorbeeldbegrotingen voor Europees Nederland. Onderdelen daarvan worden in Europees Nederland gebruikt voor het vaststellen van bijzondere bijstand of bij beleidsvorming voor minimabeleid in gemeenten. Ook bij individuele (schuld-) hulpverlening en kredietverlening spelen de minimumvoorbeeldbegrotingen een rol.

Sinds 10 oktober 2010 is Bonaire een Nederlandse gemeente. De situatie op Bonaire is echter dermate anders, dat de Nederlandse minimumvoorbeeldbegrotingen niet bruikbaar zijn voor Bonaire. In dit project heeft een expertgroep van Bonairianen voor diverse huishoudsamenstellingen minimumvoorbeeldbegrotingen voor Bonaire opgesteld. Het Nibud heeft het proces begeleid.

Naast dit rapport wordt een Excel-bestand opgeleverd, waarmee de minimumvoorbeeldbegrotingen in de toekomst aangepast kunnen worden aan gewijzigde omstandigheden en prijzen.

Ik wil alle leden van de werkgroep bedanken voor hun inzet, kennis en enthousiasme en vooral Wietze Koopman, voor zijn uitstekende coördinerende werkzaamheden.

Auteur van dit rapport is Marcel Warnaar, senior wetenschappelijk medewerker Nibud.

## Inhoud

<b>VOORWOORD .....</b>	<b>5</b>
<b>1 INLEIDING .....</b>	<b>9</b>
1.1 Aanleiding.....	9
1.2 Leeswijzer .....	9
<b>2 METHODE.....</b>	<b>10</b>
2.1 Keuze van de methode .....	10
2.2 Criteria voor samenstelling pakket .....	11
2.2.1 Indeling naar noodzaak.....	11
2.2.2 Overlevingstechnieken.....	11
2.2.3 Indeling naar betaalmethode.....	12
2.2.4 Gemiddelde maandbegroting .....	12
2.3 Prijsinformatie.....	13
2.4 Proces .....	13
<b>3 RESULTATEN.....</b>	<b>16</b>
3.1 Uitkomst .....	16
3.2 Gebruik.....	18
3.3 Actualisering .....	18
<b>BIJLAGE: KEUZES PER UITGAVENPOST .....</b>	<b>20</b>
Woonsituatie.....	20
Gas, electra, water, afvoer, heffingen .....	22
Telefoon, televisie, internet.....	23
Verzekeringen .....	24
Schoolkosten.....	24
Contributies en abonnementen .....	24
Vervoer .....	25
Kleding .....	25
Inventaris en onderhoud woning .....	29
Niet-vergoede ziektekosten .....	33
Voeding .....	34
Overige huishoudelijke uitgaven .....	36
Sociale participatie .....	37
<b>BIJLAGE: SAMENSTELLING WERKGROEP .....</b>	<b>38</b>

# 1 Inleiding

## 1.1 Aanleiding

Op Bonaire zijn er huishoudens in financiële problemen. Onderzoeken van Ecorys<sup>1</sup> en M. Drewes<sup>2</sup> tonen aan dat groepen huishoudens op Bonaire moeite hebben met rondkomen. Daarvoor zijn tal van oorzaken aan te wijzen, variërend van vergissingen door de overgang op de dollar, het nieuwe fiscale stelsel en de handhaving daarvan, stijgende prijzen, de onbekendheid met inkomensondersteunende maatregelen tot het niet goed ontwikkeld zijn van financiële competenties. Punt van discussie is ook het gevoel dat men de basisbenodigdheden niet kan betalen. Bij veel Bonairianen leeft de gedachte dat het niet mogelijk is om van de beschikbare middelen rond te komen.

Op Bonaire is behoefte aan een discussie over wat minimaal noodzakelijke kosten zijn. Met de uitkomsten van die discussie kan men op Bonaire gericht de armoede bestrijden. Voor Europees Nederland heeft het Nibud minimumvoorbeeldbegrotingen opgesteld die weergeven wat de kosten zijn van noodzakelijke uitgaven die elk huishouden heeft. Deze minimumvoorbeeldbegrotingen worden in Europees Nederland voor een aantal zaken gebruikt:

- voor budgetadvisering en -begeleiding, in het bijzonder voor mensen die financiële problemen hebben, bijvoorbeeld degenen die zich in een problematische schuldsituatie bevinden.
- bij het bepalen van het gemeentelijk beleid op het terrein van bijzondere bijstand.
- Ze vormen de basis voor de normen op het gebied van de verstrekking van hypotheek en consumptief krediet.
- Het Sociaal en Cultureel Planbureau (SCP) gebruikt de Nibud minimumvoorbeeldbegrotingen als basis voor armoedemetingen.<sup>3</sup>

Door minimumvoorbeeldbegrotingen op te stellen voor de situatie op Bonaire, kunnen bovenstaande toepassingen ook op Bonaire worden geïmplementeerd.

## 1.2 Leeswijzer

In hoofdstuk twee wordt de methode besproken die geleid heeft tot de minimumvoorbeeldbegrotingen voor Bonaire. Hoofdstuk drie bevat de uitkomsten en een discussie over de mogelijke gebruikstoepassingen van deze opgestelde begrotingen. Daarnaast komt de actualisering van de minimumvoorbeeldbegrotingen aan de orde. Details over de gemaakte keuzen staan genoemd in de bijlage.

---

<sup>1</sup> Koopkrachtonderzoek Caribisch Nederland, Ecorys/Curconsult, Rotterdam/Willemstad, 2012.

<sup>2</sup> M. Drewes, Armoede in Caribisch Nederland, 2012.

<sup>3</sup> Zie: Arjan Soede, Naar een nieuwe armoedegrens?, SCP, Den Haag 2006.

## 2 Methode

### 2.1 Keuze van de methode

In 2009 heeft het Nibud samen met enkele partners uit andere EU-landen minimumvoorbeeldbegrotingen voor een aantal EU-landen opgesteld. De resultaten daarvan zijn gebundeld in een Handbook of Reference Budgets<sup>4</sup>. In dit Handbook is een aantal methodieken beschreven om minimumvoorbeeldbegrotingen op te stellen. Een van deze methodieken kan ook toegepast worden op Bonaire.

Grofweg zijn er twee methodieken om te komen tot minimumvoorbeeldbegrotingen.

De eerste methode gaat uit van de daadwerkelijke bestedingen, zoals die gemeten zijn in een Budgetonderzoek. Hieruit worden vervolgens de niet-noodzakelijke uitgaven geschrapt. Op deze manier is in Spanje een minimumvoorbeeldbegroting ontwikkeld.

Op Bonaire zijn geen recente data van een Budgetonderzoek voorhanden<sup>5</sup>. Het weegschema dat het Nederlandse CBS gebruikt om de inflatie op Bonaire te meten ("het mandje") zou eventueel als startpunt kunnen dienen, maar dit bevat bijvoorbeeld niet een volledig beeld van de woonlasten.

Een tweede methode is het bepalen van een lijst van goederen en diensten die voor elk huishouden noodzakelijk geacht worden. Door aan elk artikel een realistische prijs te hangen, kan een minimumbedrag per uitgavepost gespecificeerd worden.

De tweede methode<sup>6</sup> achtten wij dan ook kansrijker voor Bonaire.

Voor het opstellen van de minimumvoorbeeldbegrotingen zijn dus twee soorten informatie nodig: een lijst met noodzakelijke goederen en diensten en realistische prijzen van deze goederen en diensten. Beide soorten informatie moeten verzameld worden.

Een tweede keus die gemaakt moest worden is wie de lijst van noodzakelijke goederen opstelt. Dit kan gedaan worden door een groep van "experts" of door een groep van consumenten (focusgroep), maar liefst door beide. "Experts" kunnen mensen zijn die mensen met financiële problemen begeleiden (zowel maatschappelijk werk als financiële dienstverleners), maar ook mensen die veel kennis hebben van een bepaalde uitgavepost (bijv. een voedingsdeskundige).

<sup>4</sup> M. Warnaar en A. Luten (eds), Handbook of reference budgets, Nibud, 2009.

<sup>5</sup> In 2013 houdt het CBS een Budgetonderzoek op Bonaire. De resultaten daarvan worden in 2014 verwacht.

<sup>6</sup> Zie voor een uitgebreide beschrijving voor Nederland: Stella Hoff e.a. Genoeg om van te leven, Focusgroepen in de discussie over de minimale kosten van levensonderhoud, SCP/Nibud, Den Haag, 2009.

Gezien het beperkte budget is er voor gekozen om een alleen groep van experts de lijst te laten opstellen. In totaal is deze groep zeven maal bijeen geweest.

De samenstelling van deze werkgroep staat in de bijlage.

## 2.2 Criteria voor samenstelling pakket

### 2.2.1 Indeling naar noodzaak

Bedoeling is om een pakket van goederen en diensten samen te stellen dat op Bonaire noodzakelijk is, het zogenaamde basispakket. Men kan goederen en diensten in drie groepen indelen voor wat betreft noodzakelijkheid:

- 1, Basispakket. Dit zijn goederen en diensten die voor elk huishouden noodzakelijk zijn om het huishouden gedurende een langere termijn in stand te kunnen houden.
2. Persoonlijk onvermijdbare uitgaven. Dit zijn goederen en diensten die niet voor elk huishouden noodzakelijk zijn, maar wel voor specifieke huishoudens die met zo'n uitgavenpost te maken hebben. Dit zijn bijvoorbeeld extra kosten in verband met een ziekte of handicap. Ook aflossingen op schulden kunnen hieronder gerekend worden.
3. Vrij besteedbare uitgaven. Bij deze "luke" uitgaven heeft het huishouden een vrije keus, bijvoorbeeld een lange vakantie, een dure auto, roken.

Bij het opstellen van een minimumvoorbeeldbegroting zoeken we naar invulling van het basispakket, dat wil zeggen naar de goederen en diensten die voor elk huishouden noodzakelijk zijn.

Een inkomen ter hoogte van het basispakket is over het algemeen niet voldoende. Vrijwel elk huishouden heeft te maken met persoonlijk onvermijdbare uitgaven, hoewel de aard daarvan sterk kan wisselen. Daarnaast moet men het inkomen precies zo besteden als in het basispakket gespecificeerd. Ook dat is een vrijwel onmogelijke opgave: men moet goed zicht houden op de uitgaven en men kan geen vergissingen maken.

### 2.2.2 Overlevingstechnieken

Wanneer het inkomen te laag is voor het basispakket, gaan huishoudens over op *overlevingstechnieken*. Dit kan zich uiten op verschillende manieren:

- men schraapt reserveringen voor uitgaven op de middellange termijn
- men koopt goedkope spullen van lagere kwaliteit, die minder lang meegaan
- men spreekt spaargeld aan

- men sluit leningen af
- men betaalt rekeningen niet
- men wordt afhankelijk van onderhoud door anderen (familie, kennissen, kerk, voedselbank, etc.)
- men verkrijgt illegaal inkomsten (zwart werk, criminaliteit)
- men bezuinigt op een manier die de gezondheid bedreigt
- men houdt op een zelfstandig huishouden te voeren (intrekken bij anderen)

Wanneer hulp verleend wordt aan huishoudens die overlevingstechnieken nodig hebben, dan is het zaak scherp prioriteit te geven aan de zaken die ten goede komen aan de primaire basisbehoeften, zoals de lichamelijke gezondheid. Deze primaire basisbehoeften duiden we aan als: "bed, bad en brood". Dat laatste is echter niet het uitgangspunt van de minimumvoorbeeldbegroting. Als uitgangspunt voor de minimumvoorbeeldbegroting is gekozen om deze te maken voor een zelfstandig wonend huishouden dat geen gebruik hoeft te maken van overlevingstechnieken. We omschrijven dat als "net niet arm".

### **2.2.3 Indeling naar betaalmethode**

De minimumvoorbeeldbegroting kan worden gebruikt als instrument voor de budgetvoorlichting. In dat geval is het belangrijk drie soorten uitgaven te onderscheiden, afhankelijk van de manier van betalen.

- vaste lasten. Deze uitgaven komen met een regelmaat voor. Vaak is hiervoor een contract afgesloten.
- reserveringsuitgaven. Dit zijn uitgaven die onregelmatig voorkomen. De ene maand zijn ze nihil, de andere maand kunnen ze honderden dollars bedragen. Idealiter zet een huishouden elke maand geld opzij voor deze uitgaven, zodat de uitgaven gedaan kunnen worden op het moment dat het gewenst is.
- huishoudelijke uitgaven. Dit zijn de boodschappen die wekelijks gedaan worden. De samenstelling wisselt steeds, maar het bedrag varieert veel minder van week op week.

### **2.2.4 Gemiddelde maandbegroting**

Van belang is over welke periode de minimumvoorbeeldbegroting wordt opgesteld. Er is voor gekozen om een gemiddelde begroting per maand te presenteren, omdat de meeste mensen op Bonaire per maand uitbetaald krijgen. In sommige sectoren en bij de onderstand is echter een periode van twee weken (quatrodia) gebruikelijk. Voor individuele hulpverlening is een omrekening dan noodzakelijk.

De begroting geeft het gemiddelde weer. Dat wil niet zeggen dat elke maand hetzelfde is. Sommige rekeningen komen maar een paar keer per jaar voor: dat leidt tot het verschijnsel van "dure" en "goedkope" maanden. Wanneer het inkomen varieert, kan dat ook leiden tot "rijke" en "arme" maanden. Zeker bij de reserveringsuitgaven kunnen



de schommelingen groot zijn. Om een goed beeld te krijgen van de structurele positie van een huishouden, dient daarom gekeken te worden naar een langere periode. In ieder geval een jaar, en om een beeld te krijgen van de aankoop van inventarisgoederen over een nog langere termijn.

## 2.3 Prijsinformatie

Bij elk onderdeel van het basispakket dient een passende prijs gezocht te worden. Maar wat is nu een passende prijs? Van de meeste artikelen bestaan dure en goedkope varianten. De meeste prijzen zijn scheef verdeeld: een aantal dure varianten zorgen ervoor dat het gemiddelde veel hoger ligt dan de meeste waarnemingen. In Europees Nederland maakt het Nibud om die reden vaak gebruik van de prijs van het eerste kwartiel. Dat betekent dat 25% van de waargenomen prijzen onder dit prijsniveau ligt en 75% er boven. Daarmee zijn dit passende prijzen voor een pakket voor iemand met een laag inkomen, maar het zijn niet de bodemprijzen, zoals ze voorkomen in de uitverkoop in een uithoek van het land.

Complicerende factor voor Bonaire is dat er relatief weinig winkels zijn. Een zuivere eerste kwartiel berekening kan met slechts enkele waarnemingen tot vreemde uitkomsten leiden of is zelfs onmogelijk. Daarom is per artikel bekeken wat een geschikte maat is. In het algemeen is hierbij aangesloten bij een prijs beneden de mediaan, bijvoorbeeld de tweede van de vijf waargenomen prijzen.

De in dit rapport genoemde prijzen zijn verzameld door de Directie Toezicht en Handhaving, de Fundashon Tienda pa Konsumidó Boneiru en consumentenbond Unkobon. Bedoeling is om de prijsinformatie in de toekomst zo veel mogelijk aan te laten sluiten bij prijsinformatie die het CBS ter beschikking kan stellen. Het CBS verzamelt immers prijsinformatie ten behoeve van de inflatiemeting in Caraïbisch Nederland. Bij het samenstellen van onderdelen van het pakket is rekening gehouden met de artikelen waarvan het CBS prijzen verzamelt. Het CBS heeft de verzamelde prijzen vergeleken met de eigen prijswaarnemingen. Voor de supermarktproducten als voeding en persoonlijke verzorging heeft het CBS geen noemenswaardige verschillen geconstateerd. Omdat het CBS vooral kijkt naar de *prijsonwikkeling*, worden er voor meubels en grote apparaten prijzen in een hogere prijsklasse verzameld dan voor het opstellen van minimumvoorbeeldbegrotingen passend.

## 2.4 Proces

Om tot de minimumvoorbeeldbegrotingen te komen is een aantal stappen doorlopen. Deze worden hieronder kort beschreven.

*- Kennismaking met elkaar en met de materie.*

In deze stap heeft de werkgroep met elkaar kennis gemaakt en werden taken verdeeld, op basis van een ieders expertise. Daarnaast heeft elk lid van de werkgroep op intuïtie en eigen ervaring een minimumbegroting opgesteld voor een alleenstaande. Dit is gedaan op het niveau van uitgavenpost volgens de Europees-Nederlandse indeling, niet op artikelniveau. Op deze manier werden de deelnemers gestimuleerd om na te denken over het concept van een minimumvoorbeeldbegroting. Door elkaars begroting te bekijken, ontstond zicht op mogelijke verschillen en de orde van grootte daarin. Dit was puur bedoeld als vingeroefening en de uitkomsten daarvan waren niet goed of fout.

*- Precisering van het welvaartsniveau en kiezen van een persona*

Er is besloten om de minimumvoorbeeldbegroting op te stellen voor een huishouden dat "net niet arm" is. Het huishouden hoeft geen gebruik te maken van overlevingstechnieken. Om scherp in beeld te krijgen over wat voor een persoon we het hebben, werd hiervan een omschrijving, *een persona*, gemaakt. In dit geval is dat Clara, 33 jaar oud, ze woont alleen, in een huurwoning in Antriol, werkt in de zorg, interieurverzorger maar ook af en toe administratief. Ze is na drie jaar middelbare school gaan werken.

*- Samenstellen van het pakket voor een alleenstaande vrouw*

In deze fase is gediscussieerd over de benodigde artikelen voor de gekozen persona. Dit is in eerste instantie gedaan aan de hand van de lijst voor Europees Nederland, maar in de loop van het proces zijn steeds meer typisch Bonariaanse zaken er aan toegevoegd en typisch Europees-Nederlandse zaken er uit verwijderd of aangepast.

*- Samenstellen van het pakket voor een alleenstaande man en een alleenstaande oudere*

In deze fase is het pakket voor een alleenstaande vrouw aangepast voor een alleenstaande man en een alleenstaande oudere. Hierbij is gekeken welke artikelen afhankelijk zijn van geslacht en van leeftijd.

Als grens voor een oudere is hierbij de AOV-leeftijd gekozen.

*- Samenstellen van het pakket voor een kind en voor gezinnen met kinderen*

In deze fase is aan bod gekomen welke artikelen voor kinderen in het basispakket behoren.

Vervolgens is bediscussieerd welke artikelen per huishouden noodzakelijk zijn en welke per persoon. Daarnaast zijn schaalvoordelen aan de orde gekomen.

Er is voor gekozen om minimumvoorbeeldbegrotingen te maken voor:

- een alleenstaande vrouw



- een alleenstaande man
- een paar zonder kinderen
- een alleenstaande moeder met een kind van 6
- een alleenstaande moeder met twee kinderen, van 6 en 14
- een paar met een kind van 6
- een paar met twee kinderen, van 6 en 14
- een oudere alleenstaande
- een ouder paar

*- Eerste concept minimumvoorbeeldbegroting en ministersdilemma*

Door bij elk gekozen artikel en dienst een voorlopig passende prijs te kiezen kon een eerste concept van een minimumvoorbeeldbegroting opgesteld worden. Deze begroting geeft de uitgaven weer. Het zien van deze uitkomst kan leiden tot een nieuwe discussie.

Daarnaast is het zogenaamde ministersdilemma gesteld: de Minister van Financiën heeft niet voldoende middelen om iedereen een inkomen ter hoogte van deze minimumvoorbeeldbegroting te garanderen en vraagt nogmaals kritisch naar de invulling van het pakket te kijken. Of, anders geformuleerd, als Clara nu minder inkomen zou hebben dan het voorgestelde pakket, waarop zou je Clara adviseren te bezuinigen?

Op deze manier zijn alle onderdelen van het pakket nogmaals kritisch nagelopen. Dat leidde tot verwijdering van een aantal artikelen en/of vermindering van de benodigde aantallen.

*- Verfijning van de minimumvoorbeeldbegroting*

Op basis van het bijgestelde pakket zijn definitievere passende prijzen er aan toegevoegd. Zie paragraaf 2.3 voor welke prijzen als passend zijn beschouwd. Wanneer CBS-prijzen beschikbaar komen, kan nog een bijstelling plaats vinden.

## 3 Resultaten

### 3.1 Uitkomst

In tabel 1 staan de voorlopige minimumvoorbeeldbegrotingen gepresenteerd. Deze kunnen nog aangepast worden op grond van preciezere prijsinformatie die mogelijk door het CBS geleverd kunnen worden.

In de begroting zijn de woonlasten apart gespecificeerd, omdat daar erg veel variatie in is. Als woonlast is een bedrag opgenomen voor een kwalitatief goede woning op de vrije huurmarkt.

De specifieke invulling per uitgavenpost is te vinden in de bijlage. Daar staan de aantallen en prijzen die ten grondslag liggen aan de bedragen die in tabel 1 genoemd zijn. Niet voor elke uitgavenpost is een bedrag gespecificeerd, omdat voor deze posten geen minimumbedrag gespecificeerd kan worden. Een deel van deze, met een \* aangeduide posten, is opgenomen onder de post "sociale participatie".

Te zien is dat sommige uitgavenposten niet afhangen van de huishoudgrootte, zoals de vervoerskosten, en andere uitgavenposten juist heel sterk afhangen van de huishoudsamenstelling, zoals kleding.

Het totale bedrag is voor vrouwen iets hoger dan voor mannen. Hoewel het bedrag voor voeding voor vrouwen lager ligt, ligt het bedrag voor kleding en persoonlijke verzorging hoger.

Het totale bedrag ligt voor ouderen lager, door de lagere voedingsbehoefte.

Er is niet veel verschil te constateren tussen een alleenstaande ouder met twee kinderen en een paar met één kind. Dat komt omdat bij de specificatie er voor gekozen is dat het tweede kind een 14-jarige is. Qua kleding en voeding heeft de 14-jarige dezelfde of zelfs hogere kosten (voor voeding) dan de volwassene.

Tabel 1: Minimumvoorbeeldbegroting Bonaire, bedragen per maand in dollars, 2013

	man	vrouw	paar	vrouw 1 kind	vrouw 2 kind	paar 1 kind	paar 2 kind	aov alleen	aov paar
Elektriciteit	96	96	96	96	159	159	195	96	96
Water en vastrecht	21	21	33	33	54	54	88	21	33
Lokale heffingen	0	0	0	0	0	0	0	0	0
Telefoon, televisie en internet	86	86	131	86	131	131	176	104	121
Verzekeringen	11	11	23	11	11	23	23	0	0
School- en studiekosten	0	0	0	4	13	4	13	0	0
Contributies / abonnementen	10	10	20	20	30	30	40	10	20
Vervoerskosten	163	163	163	163	163	163	163	163	163
<b>TOTAAL VASTE LASTEN</b>	<b>388</b>	<b>388</b>	<b>466</b>	<b>413</b>	<b>561</b>	<b>564</b>	<b>697</b>	<b>394</b>	<b>432</b>
Kleding	40	42	82	76	113	116	149	40	82
Inventaris, onderhoud huis	72	72	79	84	96	92	104	72	79
Extra ziektekosten	25	25	51	35	45	61	71	25	51
Servicekosten airco/beerput legen	14	14	14	14	14	14	14	14	14
Recreatie	*	*	*	*	*	*	*	*	*
<b>TOTAAL RESERVERINGS-UITGAVEN</b>	<b>151</b>	<b>153</b>	<b>226</b>	<b>209</b>	<b>269</b>	<b>282</b>	<b>337</b>	<b>151</b>	<b>226</b>
Voeding	257	243	481	397	539	535	664	237	456
Roken	*	*	*	*	*	*	*	*	*
Was- en schoonmaakartikelen	18	18	18	18	18	18	18	18	18
Persoonlijke verzorging	22	43	65	57	70	79	92	25	50
Huishoudelijke hulp e.d.	*	*	*	*	*	*	*	*	*
Huisdieren	20	20	20	20	20	20	20	20	20
Diversen	*	*	*	*	*	*	*	*	*
Geschenken, donaties	10	10	10	10	10	10	10	10	10
Gas en andere brandstoffen	3	3	3	3	3	3	3	3	3
Sociale participatie	40	40	81	81	121	121	161	40	81
<b>TOTAAL HUISHOUDGELD</b>	<b>374</b>	<b>381</b>	<b>684</b>	<b>591</b>	<b>789</b>	<b>794</b>	<b>979</b>	<b>357</b>	<b>644</b>
<b>TOTAAL UITGAVEN excl. huur/hypotheek</b>	<b>912</b>	<b>922</b>	<b>1376</b>	<b>1214</b>	<b>1619</b>	<b>1641</b>	<b>2013</b>	<b>901</b>	<b>1303</b>
Huur**	550	550	550	650	650	650	850	550	550
<b>TOTAAL UITGAVEN</b>	<b>1462</b>	<b>1472</b>	<b>1926</b>	<b>1864</b>	<b>2269</b>	<b>2291</b>	<b>2863</b>	<b>1451</b>	<b>1853</b>

\*\* Bedrag voor een kwalitatief goede woning op de vrije huurmarkt.

## 3.2 Gebruik

De minimumvoorbeeldbegroting is primair bedoeld voor huishoudens, hulpverleners en anderen in de financiële sector om het individuele uitgavenpatroon van een huishouden te kunnen iken. Waar heeft een individueel huishouden reële bezuinigingsmogelijkheden en waar is mogelijke ruimte vinden om (extra) te sparen, te kunnen voldoen aan (nieuwe) kredietverplichtingen of om de primaire basisbehoeften veilig te stellen?

Deze minimumvoorbeeldbegroting kan voor dit doel dienen voor huishoudens op Bonaire die een inkomen hebben op of boven het totale bedrag dat hier voor de uitgaven gespecificeerd is.

In werkelijkheid zijn er vele huishoudens op Bonaire die niet het inkomen hebben dat nodig is om de hier gespecificeerde uitgaven te kunnen doen. Zij wenden zich al dan niet noodgedwongen tot overlevingstechnieken.

Voor beleidsmakers kan deze minimumvoorbeeldbegroting inzicht geven bij welke huishoudtypen de financiële situatie het nijpendst is. Ook geeft de minimumvoorbeeldbegroting inzicht welke uitgavenposten het budget van huishoudens sterk beïnvloeden en welke veel minder.

Het Europees-Nederlandse stelsel van toeslagen is er op gericht om specifieke groepen huishoudens met hoge uitgaven aan specifieke posten te ondersteunen in plaats van een algemene verhoging van het sociaal minimum. Zo bestaat er een stelsel van huurtoeslag om huishoudens te ondersteunen die, gezien hun inkomen, een te hoge huur moeten betalen.

De genoemde bedragen zijn referentiebedragen en kunnen en mogen nooit als norm worden opgevat. Het zijn richtlijnen; huishoudens blijven altijd vrij om er van af te wijken.

Er zijn nu minimumvoorbeeldbegrotingen voor een negental huishoudtypen. Bij het gebruik voor individuele advisering moet bedacht worden dat aanpassing nodig is wanneer het gaat om aantallen en leeftijden van kinderen. Ook de woonsituatie kan individueel sterk variëren.

## 3.3 Actualisering

In dit project is een eerste minimumvoorbeeldbegroting voor Bonaire opgesteld. Dit is gedaan in goede samenwerking tussen de lokale overheid en een aantal maatschappelijke organisaties op Bonaire. Daarmee is een basis gelegd voor een sterk draagvlak voor deze minimumvoorbeeldbegrotingen. Het zou goed zijn deze samenwerking voort te zetten bij de gebruikstoepassingen en de actualisering van de minimumvoorbeeldbegrotingen.



Deze begroting kent namelijk een bepaalde houdbaarheid. Sommige artikelen en diensten die nu in het basispakket zitten, kunnen hun noodzaak verliezen en andere artikelen en diensten kunnen wel noodzakelijk worden. Sowieso zullen de prijzen van de artikelen aan verandering onderhevig zijn. Daarom moeten prijzen en hoeveelheden van het pakket periodiek geactualiseerd worden. Voor de prijzen is een jaarlijkse actualisering gewenst; de inhoud van het pakket kan minder frequent gebeuren.

Voor de prijsverzameling zou het handig zijn om aan te sluiten bij de robuuste prijsmeting van het CBS ten behoeve van de inflatiemeting.

Dat zal vanwege tal van redenen niet lukken voor alle onderdelen van het pakket. Daarvoor zullen apart prijzen verzameld moeten blijven worden. Belangrijk is om een protocol op te stellen hoe dat consistent kan, eventueel in samenwerking met het CBS.

Deze minimumvoorbeeldbegroting is opgesteld voor Bonaire. De vraag is of deze ook gebruikt kan worden op andere eilanden in de regio, in het bijzonder op de andere eilanden van Caraïbisch Nederland. Aan de ene kant liggen de prijzen voor de diverse producten en diensten op elk eiland anders en is daar aparte prijsverzameling noodzakelijk. Aan de andere kant zouden grote delen van het pakket ook voor deze eilanden van toepassing kunnen zijn.

## Bijlage: keuzes per uitgavenpost

In deze bijlage worden de gedetailleerde keuzes beschreven voor opname in het pakket. Zoveel mogelijk zullen de redenen genoemd worden waarom zaken wel of niet in het basispakket zijn opgenomen.

### Woonsituatie

Een heel bepalende keuze bij de voorbeeldbegroting is die voor de woonsituatie.

Op basis van een schatting van woningbouwcorporatie FCB op grond van een bestand van woningzoekenden en gegevens van makelaars zijn voor 2013 de onderstaande marktprijzen reëel. Dit zijn prijzen van woningen in goeie conditie.

Tabel 2: Huurprijzen woningen

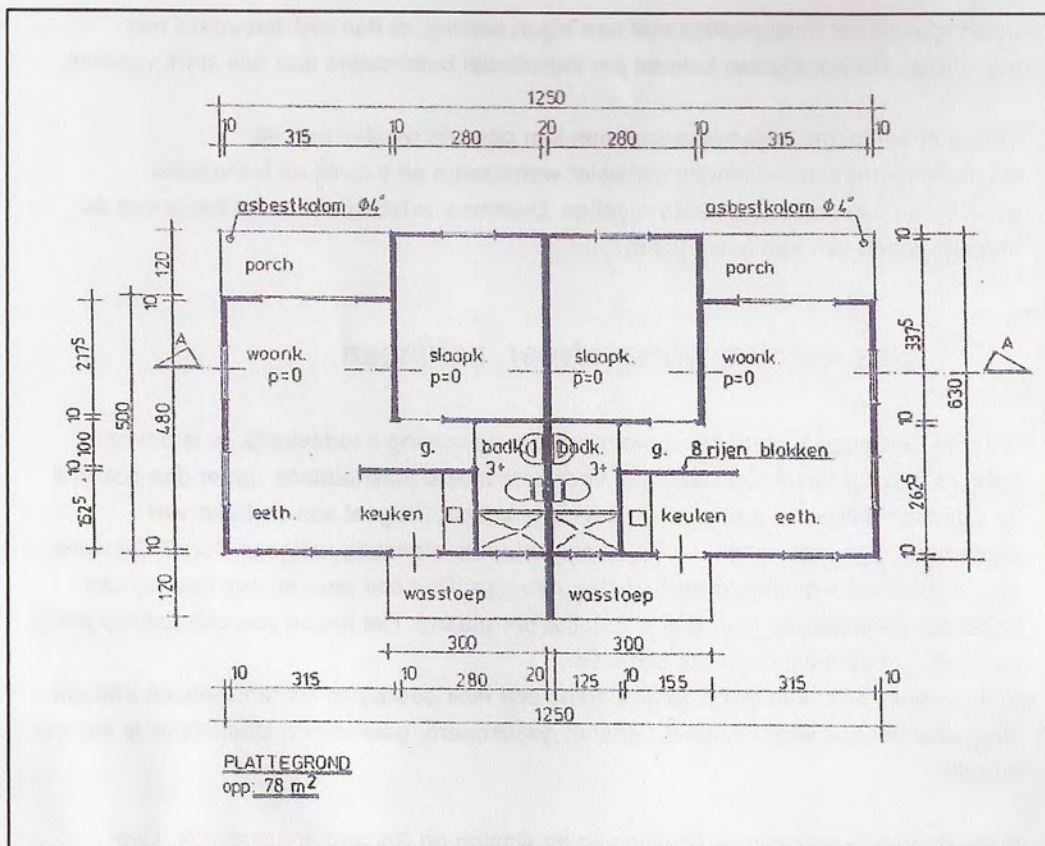
	Laag	Hoog
Studio	500	600
1 slaapkamer	550	700
2 slaapkamers	650	800
3 slaapkamers	850	1400

Huishoudens met een laag inkomen wonen vaak bij elkaar in. De minimumvoorbeeldbegroting wordt echter opgesteld voor een zelfstandig wonend huishouden.

Voor alleenstaanden en paren zonder kinderen specificeren we een woning met één slaapkamer. Voor elk kind komt er een aparte slaapkamer bij.

Dit is de plattegrond van de 1-slaapkamerwoning.





Waar in Europees Nederland huishoudens met een laag inkomen de mogelijkheid hebben om in aanmerking te komen voor een sociale huurwoning, is dat op Bonaire beperkt. De woningbouwvereniging heeft ongeveer 10% van de woningen tot zijn beschikking. Voor de allerlaagste inkomens hanteren zij een huur-op-maatsysteem, met bijvoorbeeld huurquotes tot 10% van het inkomen. Het komt voor dat huishoudens slechts 12 dollar huur per maand betalen (bij een onderstandsbedrag van 120 dollar per maand).

De meeste huishoudens zijn echter aangewezen op de vrije huurmarkt. Een dergelijke woning met 1 slaapkamer zal naar verwachting ongeveer 550 dollar per maand aan huur kosten. Bij 2 slaapkamers is dat 650 dollar, bij 3 slaapkamers 850 dollar.

Dit zijn woonlasten die met een relatief laag inkomen moeilijk zijn op te brengen. In de praktijk zien we dan ook dat huishoudens bij elkaar intrekken. Daarnaast bestaan er op Bonaire ook goedkopere woningen, maar daar mankeert vaak van alles aan, zoals achterstallig onderhoud. Dat lijkt geen geschikte basis om op te nemen in een minimumvoorbeeldbegroting.

Daarnaast zijn er huishoudens met een eigen woning, al dan niet bezwaard met hypotheek. De woonlasten kunnen per individueel huishouden dan ook sterk variëren.

Voor een aantal mogelijke toepassingen kan gewerkt worden met de minimumvoorbeeldbegrotingen exclusief woonlasten en daarbij de individuele woonlasten van een huishouden optellen. Daarmee ontstaat een reëel beeld van de mogelijkheden van een huishouden.

## Gas, electra, water, afvoer, heffingen

Waar in Europees Nederland verwarming van de woning noodzakelijk is, is dat op Bonaire niet het geval. Gasleidingen voor particuliere huishoudens zijn er dan ook niet op Bonaire. Wel wordt gas gebruikt om op te koken. Dit gaat aan de hand van gasflessen. Eén grote gasfles (100 Lbs) per jaar is afdoende, volgens Curoil. Dit wordt opgenomen in de minimumvoorbeeldbegrotingen. Dit komt neer op een bedrag van ongeveer 40 dollar per jaar, d.w.z. 3 dollar per maand. Het kopen van een gasfles wordt gerekend tot de huishoudelijke uitgaven.

In de praktijk blijkt een grote gasfles soms een flink bedrag en kiezen mensen met een laag inkomen ook voor kleinere, per stuk goedkopere, gasflessen. Uiteindelijk is dat wel duurder.

In plaats van verwarming is koeling van de woning op Bonaire noodzakelijk. Hier kunnen ventilatoren en air-conditioning voor zorgen. Dit heeft duidelijk invloed op de elektriciteitskosten. Met verbruikscijfers per apparaat afkomstig van WEB is er per huishouden een minimaal noodzakelijk verbruikspatroon gespecificeerd. Daarbij wordt verondersteld dat er per slaapkamer enkele uren per dag de airconditioning wordt aangezet om inslapen te vergemakkelijken.

Er wordt ook een bedrag gereserveerd voor de aankoop van een airconditioning (zie het onderdeel inventaris) en het onderhoud er van.

Het is mogelijk om electriciteitskosten vooraf te betalen via een systeem, zoals telefoonkaarten. Dit heet Pagabon. Op zich zou het niet uit moeten maken voor het totale bedrag aan electriciteitskosten hoe de electriciteitsrekening betaald wordt. Wellicht zijn mensen iets zuiniger als ze vooraf moeten betalen.

Het warme klimaat leidt tot extra waterverbruik ten opzichte van Europees Nederland. WEB heeft gemiddelde verbruikscijfers per persoon geleverd. Het watertarief kent een progressieve component: hoe meer water er verbruikt wordt, des te hoger het tarief. Dit komt door een basisheffing, waarbij de eerste 4 m<sup>3</sup> vrijgesteld worden en een brandstofheffing. Dit progressieve stelsel betekent dat grotere huishoudens relatief meer aan de waterrekening betalen dan kleinere huishoudens. Samen met de waterrekening wordt ook de heffing voor Selibon geïnd. We gaan er bij het opstellen

van de minimumvoorbeeldbegroting van uit dat huishoudens 10 procent kunnen besparen ten opzichte van het gemiddelde bedrag per huishoudtype.

Het riool is alleen in een smalle kuststrook aangelegd. De anderen moeten 2 à 3 keer per jaar de beerput laten legen. De kosten van het twee en een half keer per jaar legen van de beerput worden opgenomen in de minimumvoorbeeldbegrotingen, bij de reserveringsuitgaven.

Voor huurders zijn er verder geen lokale heffingen.

## Telefoon, televisie, internet

Voor communicatie en informatie zijn telefoon, televisie en het gebruik van internet noodzakelijk. Er zijn veel manieren om deze diensten aan te schaffen, al dan niet in combinatie met elkaar. De ontwikkelingen hierin gaan snel. Wat eerst nog een voordelige optie leek, kan een jaar later al weer een duurdere optie zijn. Het is belangrijk per jaar te onderkennen wat de beste optie is voor de verschillende huishoudtypes.

Voor nu komen we tot de volgende specificatie:

- alleenstaande onder de AOV-leeftijdsgrens, alleenstaande ouder met 1 kind van 6 jaar: televisieabonnement, mobiele telefoon met internet, geen vaste aansluiting.
- paar onder de AOV-leeftijdsgrens, zonder kinderen of met 1 kind van 6 jaar: televisieabonnement, elk een mobiele telefoon met internet, geen vaste aansluiting.
- alleenstaande ouder of paar met 2 kinderen van 6 en 14 jaar: televisieabonnement, vaste lijn met internet, volwassene en kind van 14 jaar mobieltje zonder internet.
- alleenstaande of paar met AOV: televisieabonnement, vaste lijn met internet, mobiel zonder internet.

De abonnementskosten van een mobiele telefoon met internet bedragen ca. 30 dollar per maand. Een bundel van 60 minuten bellen en 25 SMSjes kost 17 dollar. Dit wordt voor een maand voldoende geacht.

## Verzekeringen

Veel van de in Europees Nederland bestaande verzekeringen zijn op Bonaire niet gebruikelijk. Een aansprakelijkheidsverzekering en een inboedelverzekering, die in Europees Nederland in het basispakket zitten, zijn op Bonaire niet opgenomen.

Wel is een uitvaartverzekering opgenomen voor volwassenen. Uitgegaan is van de verzekeringsvorm met de langste looptijd en –daardoor- de laagste maandpremie. We gaan er van uit dat ouderen inmiddels de looptijd hebben doorlopen en geen premie meer verschuldigd zijn. De kinderen zijn daarbij meeverzekerd.

Premies voor het basispakket voor de ziektekostenverzekering worden via de belasting geïnd; daar wordt geen aparte rekening voor verstuurd. Aanvullende ziektekostenverzekeringen bestaan niet op Bonaire. Wanneer kosten gemaakt moeten worden die buiten het basispakket vallen, dienen huishoudens dit zelf te betalen. Budgettechnisch valt dit onder het kopje niet-vergoede ziektekosten.

Voor huishoudens zonder adequate pensioenvoorziening, is een levensverzekering een alternatief. Na discussie wordt besloten de levensverzekering niet op te nemen in het basispakket.

## Schoolkosten

Schoolboeken zijn gratis op Bonaire. Ook wordt geen lesgeld geheven. Wel vragen scholen een vrijwillige eigen bijdrage. Op sommige scholen moeten ook materialen als schriften, pennen e.d. aangeschaft worden. We specificeren een bedrag van 50 dollar per jaar voor een kind op de basisschool, en 100 dollar per jaar voor een kind op de middelbare school.

Op Bonaire zijn schooluniformen gebruikelijk. De kosten daarvan zijn opgenomen bij kleding.

Voor volwassenen specificeren we geen opleidingskosten.

## Contributies en abonnementen

Er wordt besloten een contributie van een (sport-)vereniging per persoon op te nemen in het basispakket ter hoogte van 10 dollar per maand.

Kranten en tijdschriften worden meestal los gekocht, niet in abonnementsvorm. Deze worden, na discussie, niet opgenomen in het basispakket.



Ook een eventuele (vaste) kerkelijke bijdrage wordt niet opgenomen in het basispakket. Wel wordt een bedrag aan collectes en goede doelen opgenomen bij "diversen".

## Vervoer

De mogelijkheden voor vervoer zijn op Bonaire duidelijk verschillend van die in Europees Nederland. De onderdelen van het basispakket voor Europees Nederland (een fiets en een bedrag voor openbaar vervoer) kunnen op Bonaire niet opgenomen worden. Openbaar vervoer is op Bonaire afwezig, en een fiets is vanwege het klimaat en de verkeersveiligheid ook nauwelijks een optie. Vanwege de verkeersveiligheid wordt ook een scooter niet als een mogelijk vervoersmiddel gezien.

Huishoudens zonder auto zijn aangewezen op busjes van particuliere chauffeurs die onregelmatig rijden of op taxi's. De particuliere chauffeurs rekenen over het algemeen tussen de 1,50 en 2 dollar per rit. Elke dag een rit heen en terug betekent daarmee een kostenpost van ruim 100 dollar per persoon per maand. 's Nachts en in het weekend liggen de tarieven hoger, al naar gelang de luimen van de chauffeur ("e depende").

Daarom is gekozen voor opname van een kleine tweedehands auto in de minimumvoorbeeldbegrotingen. Gedacht kan worden aan een Kia Picanto.

In het basispakket is een tweedehands auto opgenomen met een aanschafwaarde van 6.000 dollar en een restwaarde na vijf jaar van 2.500 dollar. Verdere kosten van de auto bestaan uit:

- verzekering (250 dollar per jaar)
- belasting (190 dollar per jaar)
- onderhoud (400 dollar per jaar, onder de boom)
- benzine (uitgaande van 300 kilometer per maand).

In totaal brengt een dergelijke tweedehandsauto een maandlast van 163 dollar met zich mee. Vanaf twee personen is een kleine tweedehands auto dan sowieso al een goedkoper alternatief.

## Kleding

Waar kleding in Europees Nederland vooral van belang is om warm te blijven, is die functie op Bonaire een stuk minder. Dit leidt tot een duidelijk ander kledingpakket dan in Europees Nederland.

Hieronder staan de vastgestelde pakketten. De aantallen zijn gegeven per jaar. Wanneer niet elk jaar een nieuw artikel wordt aangeschaft, staat er een gebroken getal. Wanneer bijvoorbeeld eens in de twee jaar een zonnebril wordt aangeschaft, dan is dat 0,5 zonnebril per jaar.

De aantallen zeggen op zich niets over de houdbaarheid van de kleding. Wanneer lange broeken gemiddeld twee jaar meegaan, dan betekent dat dat heren (die drie broeken per jaar in het pakket hebben zitten) gemiddeld zes broeken in de kast hebben hangen.

Voor kinderen is tevens het schooluniform opgenomen, bestaande uit een polo en een broek of rok.

Tabel 3: Kledingpakket heren

	Prijs in \$	Aantal per jaar
kostuum	200	0,2
broek / jeans	28	3
bermuda / sportbroek	16	2
colbert / jasje	39	0,2
wayabera	15	0,2
overhemd	22	3
sweater / trui	20	0,2
T-shirt / hemd / polo	10	6
slip	4	6
nachtkleding / boxer	10	0,4
paar sokken	3	6
stropdas	6	0,6
paar schoenen + sportschoenen	30	2
slippers	7	3
zwembroek	15	1
paraplu	5	1
horloge/accessoires	16	1
riem	10	0,5
zonnebril	20	0,5

Tabel 4: Kledingpakket dames

	Prijs in \$	Aantal per jaar
jurk	18	2
jasje (blazer) 2e hands	38	1
rok	16	1
bermuda / sportbroek	20	2
broek / jeans	28	2
blouse	18	2
sweater/ trui	20	1
T-shirt/ hemd/topje	9	5
damesslip	7	5
BH	9	2
nachtkleding	9	1
panty	4	1
paar sokken	2	2
paar damesschoenen/sportschoenen	20	3
slippers birkenstock imitatie	18	0,5
zwemkleding	13	1
paraplu	5	1
sieraden / accessoires	32	1
damestas	15	0,33
weekendtas / koffer	25	0,5
hoed (zon)	12	0,5
zonnebril	20	0,5

Tabel 5: Kledingpakket jongens (tot 12 jaar)

	Prijs in \$	Aantal per jaar
broek / jeans	15	2
bermuda/ sportbroek	9	4
schooluniform	24	3
overhemd	8	2
pullover, trui, sweater hoodie	11	1
T-shirt	5	5
jongensslip	4	6
jongenspyama, tricot*	8	2
paar sokken	2	6
zwembroek*	8	2
paar schoenen/sportschoenen	25	3
slippers	8	2
rugtas	12	0,33
pet	5	1
regenkleding (jas)*	7	0,5

Tabel 6: Kledingpakket meisjes (tot 12 jaar)

	Prijs in \$	Aantal per jaar
jurk	15	3
rok	15	2
broek / jeans	15	2
bermuda/sportbroek	12	4
schooluniform	24	3
meisjesblouse	10	2
pullover, trui, sweater hoodie	11	1
T-shirt	7	5
meisjesslip	6	6
nachtkleding	7	2
zwemkleding	10	2
paar sokken	2	6
paar schoenen	15	3
slippers	8	2
regenkleding (jas)*	7	1
rugtas	12	0,33
pet	5	1



Bij het bepalen van het bedrag voor kleding voor het hele huishouden wordt beperkt gebruik gemaakt van schaalvoordelen. Voor de tiener wordt het pakket voor een volwassene gebruikt. We gaan er van uit dat de tiener kleding kan uitwisselen met de volwassene, en dat beide kinderen kleding kunnen uitwisselen. Hiervoor wordt een korting van 20% toegepast.

Als relevante prijs is over het algemeen een prijs aangenomen die ligt tussen de 25% en 50% van de verdeling naar hoogte van de prijs. In ieder geval is nergens de laagst aangetroffen prijs opgenomen.

## Inventaris en onderhoud woning

Uitgaande van een huurwoning is het huishouden alleen verantwoordelijk voor het onderhoud van de binnenkant van de woning. De huizen op Bonaire hebben over het algemeen geen vloerbedekking of behang, de kosten aan onderhoud bestaan alleen uit muurverf.

Het inventarispakket valt uiteen in goederen die voor elk huishouden noodzakelijk zijn, goederen die extra nodig zijn bij een extra volwassene, en goederen die extra nodig zijn bij een extra kind. Voor het grootste deel is het pakket van Europees Nederland overgenomen. Wel is een airco toegevoegd per slaapkamer, een ventilator per vertrek en een koelvriescombinatie in plaats van een koelkast met vriesvak.

De totale kosten van het inventarispakket worden omgerekend naar een gemiddeld bedrag per maand. Idealiter wordt dat bedrag elke maand gespaard om op termijn de uitgaven te kunnen doen. In Europees Nederland gaat dat meestal via een spaarrekening bij een bank. Op Bonaire bestaan daarnaast ook micro-spaarsystemen, waar men onderling een bedrag inlegt dat vervolgens verdeeld wordt (Saam). Bijvoorbeeld aan degene die het op dat moment nodig heeft. Op deze manier kunnen ook tegenslagen worden opgevangen die in Europees Nederland via verzekeringen worden gedekt. Dergelijke systemen zijn een financieringsmanier, en geen aparte uitgavenpost. Ze komen dan ook niet voor in de minimumvoorbeeldbegroting.

Tabel 7: Basispakket inventaris

	1 per- soon	extra volw.	kind	prijs	aantal jaar
<b>Woonkamer</b>					
Eetkamertafel	1	0	0	600,00	10
Eetkamerstoel	4	2	0	125,00	10
Bankstel (2+3zits)	1	0	0	500,00	10

Wandkast met tv-meubel	1	0	0	195,00	10
Salontafel	1	0	0	145,00	10
Bijzettafel	1	0	0	41,17	10
Lamp (plafonniere)	1	0	0	11,00	10
Porchset	1	0	0	395,00	10

### Slaapkamer

Ledikant+Lattenbodern 1p	0	0	1	188,33	10
Ledikant+Lattenbodern 2p	1	0	0	261,67	10
Matras 1 pers.	0	0	1	137,50	10
Matras 2 pers.	1	0	0	192,50	10
Garderobekast 2 d.	1	0	0	385,67	10
Garderobekast 3 d.	0	1	0	483,67	10
Bedlampje	1	0	1	3,50	10
Bureau	0	0	1	317,00	10
Bureaulamp	0	0	1	11,00	10
Prullenbak	1	0	1	10,00	10
Lamp	1	0	1	11,00	10

### Linnengoed

Hoofdkussen	1	1	1	13,00	5
Laken + sloop 1 p	0	0	2	15,00	5
Laken + sloop 2 p	2	0	0	25,00	5
Badhanddoeken	4	4	4	8,00	5
Washandjes	4	4	4	0,50	5
Placemats	6	0	0	1,36	5
Keukenhanddoeken (set)	1	0	0	4,75	5
Theedoeken (set)	1	0	0	6,00	5
Pannelappen	2	0	0	3,17	5

### Servies

Borden (kleine, grote, diepe)	12	6	3	1,83	5
Schalen (diepe en platte)	2	1	0	12,00	5
Mok	4	2	2	2,00	5
Kop en schotel	4	2	0	1,00	5
Theekan glas	1	0	0	8,65	5
Suikerpot	1	0	0	2,50	5



Melkkannetje	1	0	0	2,50	5
Limonadeglazen	4	2	2	1,50	5
Wijn etc. glazen	4	2	0	2,00	5
<b>Bestek</b>					
Lepels	6	2	2	2,50	10
Vorken	6	2	2	4,00	10
Messen	6	2	2	2,00	10
Opscheplepel	3	0	0	2,00	10
Theelepeltjes	4	2	0	1,25	10
Gebaksvorkjes	4	2	0	2,06	10
Slacouvert	1	0	0	1,00	10
Kaasschaaf	1	0	0	3,98	10
Soeplepel	1	0	0	5,00	10
Vleesvork	1	0	0	0,96	10
Messen(set)	4	0	0	2,65	10
Aardappelschilmesje	1	0	0	1,00	10
Houtenlepels	1	0	0	2,00	10
Bakspatel (kunststof)	1	0	0	1,82	10
Pureestamper	1	0	0	3,00	10
Garde / klopper	1	0	0	2,13	10
Rasp	1	0	0	4,00	10
Blikopener	1	0	0	5,00	10
Kurkentrekker	1	0	0	4,63	10
<b>Kookgerei</b>					
Roestvrij stalen kookpan	3	0	0	25,00	10
Steelpan	1	0	0	11,65	10
Braadpan/wok	1	0	0	12,00	10
Koekenpan	1	0	0	16,00	10
Vergiet	1	0	0	2,42	10
Citruspers handpers	1	0	0	5,00	10
Vorraadbussen	4	0	0	3,98	10
Pedaalemmer	1	0	0	10,00	10
Dienblad	1	0	0	4,00	10
Snijplank	2	0	0	8,00	10
Onderzetter	3	0	0	3,00	10

Bakblik	1	0	0	4,00	10
Maatbeker	1	0	0	3,83	10
Keukenweegschaal	1	0	0	23,50	10
Afwasteil	1	0	0	2,83	10
Afdruiprek	1	0	0	11,68	10
Bestekbak	1	0	0	12,00	10
Broodtrommel	0	0	1	3,67	10
Thermosfles	0	0	1	5,27	10
<b>Schoonmaakmateriaal</b>					
Aluminium trap	1	0	0	35,00	10
Kunststof emmer	1	0	0	12,00	5
Strijkplank	1	0	0	35,00	10
Wasmand	1	0	0	18,00	10
Droogrek / waslijn	1	0	0	20,00	10
Stoffer en blik	1	0	0	10,00	10
Bezem (incl steel)	1	0	0	6,50	1
Schrobber/luiwagen (incl steel)	1	0	0	4,44	3
Trekker (incl steel)	1	0	0	10,00	3
Dweil (doek) / mop	1	0	0	7,00	2
Gootsteenontstopper	1	0	0	2,42	10
WC-borstel	1	0	0	6,00	10
Knijpers	1	0	0	2,50	10
Huishoudspons	1	0	0	2,00	2
Zeem	1	0	0	3,48	2
Stofdoeken	1	0	0	0,77	2
Schoenborstels	1	0	0	5,00	5
<b>Overig</b>					
Spiegel	1	0	0	12,00	10
Deurmat	1	0	0	10,00	10
Badmat	2	0	0	20,00	2
Douchegordijn + rail	2	0	0	18,00	2
Wekker	1	0	0	6,10	10
Verlengsnoer 5m	1	0	0	9,50	10
Keukenklok	1	0	0	6,00	10



Huishoudelijke apparatuur					
Gasfornuis (4 pits + oven)	1	0	0	379,00	10
Koelvriescombi	1	0	0	777,50	10
Wasmachine (semi automatic)	1	0	0	349,00	10
Magnetron	1	0	0	150,00	10
Staafmixer/mixer	1	0	0	39,00	10
Strijkijzer	1	0	0	24,00	10
TV 55cm LCD / 19 inch	1	0	0	299,00	10
Audioset	1	0	0	199,00	10
Laptop + Windows	1	0	0	598,00	10
Scheerapparaat	1	0	0	45,00	10
Haardroger/Föhn	1	0	0	30,00	10
Krultang	1	0	0	20,00	10
Airconditioning aanschaf	1	0	1	449,00	10
Ventilator staand	1	0	1	39,00	10

Voor inventarisproducten is het lastig om passende prijzen te vinden. Concurrentie is beperkt en alle goederen moeten geïmporteerd worden. Voor de grote meubels is bestellen en laten vershippen van Curacao vaak een goedkopere optie dan het kopen bij de middenstand op Bonaire. Voor de prijs van dergelijke meubels is daar een schatting van gemaakt.

## Niet-vergoede ziektekosten

Ziektekosten die niet in het zorgverzekeringspakket vallen, moeten huishoudens zelf betalen. Een chronische ziekte of handicap kan leiden tot hoge persoonlijk onvermijdbare uitgaven.

Voor het basispakket kijken we naar ziektekosten die vrijwel iedereen heeft, maar die niet . Dit betreft voornamelijk tandartskosten. Voor volwassenen zit alleen gebitssanering in het ziektekostenpakket, .

Deze zijn als volgt gespecificeerd:

- twee keer per jaar tandartscontrole (à 27 dollar)
- een keer per jaar mondhygienist (à 65 dollar)
- de huisapotheek (zaken als pleisters, hoestdrank en pijnstillers). Hiervoor wordt 10 dollar per maand berekend.

## Voeding

Er is voor de verschillende leden van de huishoudens een gezond eetpatroon samengesteld van een ontbijt, een tweede broodmaaltijd, een warme maaltijd en drie tussendoortjes.

Voor het ontbijt en de tweede broodmaaltijd zijn drie opties gegeven.

Voor de warme maaltijd zijn per onderdeel (deegwaren, eiwitten, groente) een aantal alternatieven gegeven.

Bij de tussendoortjes wordt twee keer per dag fruit en één keer hartig geadviseerd.

Verder zijn 3 glazen alcohol per week aan het pakket toegevoegd.

Hieronder wordt het voedingspakket in detail opgevoerd. Bij de hoeveelheden is al rekening gehouden met de eetbaarheidsfactor. Van veel slinkende groente moet men bijvoorbeeld een grotere hoeveelheid kopen dan voor niet-slinkende groente.

Tabel 8: Voedingspakket in grammen/mililiters per dag

	man	vrouw	bejaarde man	bejaarde vrouw	tiener	kind
<b>Ontbijt en tweede broodmaaltijd</b>						
<b>Eerste optie</b>						
Brood	245	210	210	175	245	140
Smeersel	35	30	30	25	35	20
Kaas etc	60	40	40	40	60	20
Zoet beleg	20	20	15	15	15	10
Thee/koffie	2	2	2	2	2	
Melk	165	165	165	165	165	135
<b>Tweede optie</b>						
Melk	500	500	500	500	500	770
Havermout	40	40	40	40	40	40
Brood	105	70	70	35	105	
Halvarine	15	10	10	5	15	
Hartig beleg	40	40	40	20	40	
Zoet beleg	20				20	
Thee/koffie	2	2	2	2	2	
<b>Derde optie</b>						
Yoghurt	600	600	600	600	600	500
Muesli	48	48	48	48	48	20
Cornflakes	80	80	80	80	80	33

Thee/koffie	2	2	2	2	2	
Melk						270
<b>Warme maaltijd</b>						
<b>Zetmeel</b>						
Rijst	65	50	60	50	70	60
Aardappels	250	200	200	150	250	100
Bataat	125	100	100	100	125	60
Pasta	65	50	50	50	70	60
Funchi	55	45	45	35	55	30
<b>Eiwitten</b>						
Mager vlees	100	100	100	100	100	50
Kip	100	100	100	100	100	50
Vis	125	125	125	125	125	60
Peulvruchten	75	75	75	75	75	25
<b>Groente</b>						
Niet slink	200	200	200	200	200	100
Matig Slink	250	250	250	250	250	150
Slink	400	400	400	400	400	300
Rauwkost	100	100	100	100	100	75
Diepvries	175	175	175	175	175	150
Olie	15	15	15	15	15	15
Dieet	20	15	15	15	20	15
Sojasaus	15	15	15	15	15	15
Yoghurtsaus	15	15	15	15	15	15
Mosterd	5	5	5	5	5	5
<b>Tussendoortje fruit</b>						
Watermeloen	250	250	250	250	250	150
Sinaasappel	125	125	125	125	125	75
Fruitsap	165	165	165	165	165	135
<b>Tussendoortje hartig</b>						
Crackers	20	20	20	20	20	10

Biscuits	40	30	30	30	30	10
Melk	165	165	165	165	330	135
Wijn	7	7	7	7		
Eieren	21	21	21	21	21	14

Bij de bepaling van de prijs van elk onderdeel uit dit pakket is gebruik gemaakt van een algemeen gemiddelde. Er is bij gebrek aan gegevens geen gewogen gemiddelde gebruikt met als wegingsfactor de populariteit van bepaalde onderdelen. De kosten van vlees tellen dus net zo zwaar mee als de kosten van vis, kip en peulvruchten.

Bij de bepaling van het uiteindelijke bedrag per huishouden is rekening gehouden met dezelfde schaalvoordelen als die voor Europees Nederland worden gebruikt: de berekende bedragen gelden voor een tweepersoonshuishouden. Voor een eenpersoonshuishouden geldt dat er 4% meer aan voeding wordt uitgegeven, voor een driepersoonshuishouden 17% minder en voor een vierpersoonshuishouden 26% minder. Dit wordt veroorzaakt door het feit dat men voor meer personen efficiënter kan koken en inkopen.

## Overige huishoudelijke uitgaven

Deze categorie valt uiteen in een aantal onderdelen.

Reinigingsmiddelen voor de woning. Hiervoor is een bedrag van 18 dollar per maand gespecificeerd.

Persoonlijke verzorging. Hiervoor is een pakket samengesteld voor mannen, vrouwen en kinderen.

Geschenken en donaties. Hiervoor is een bedrag van 10 dollar per maand aangehouden.

Huisdieren. Een hond wordt noodzakelijk geacht als bewaking van het huis. Er zijn nestjes genoeg, voor een hond hoeft niet betaald te worden. Verder krijgt de hond restjes te eten of dient hij zijn kostje bij elkaar te scharrelen. In totaal wordt een bedrag van 20 dollar per maand voor de hond gereserveerd.

Diversen. Hieronder vallen bijvoorbeeld de kosten voor een paspoort, rijbewijs en de inschrijvingskaart voor de ziektekostenverzekering (Sedula).



## Sociale participatie

Net als voor Europees Nederland is in de minimumvoorbeeldbegroting voor Bonaire een bedrag voor sociale participatie opgenomen.

Hierbij is gekeken naar het pakket dat voor Europees Nederland is samengesteld. De extra vervoerskosten worden geacht meegenomen te zijn in de kosten van de auto.

Verder worden de volgende bedragen gespecificeerd:

- kosten voor verjaardag en andere feesten:
- kosten voor uitgaan en/of hobby: 15 dollar per maand
- kosten voor een uitstapje/vakantie: één retourticket naar Curaçao per jaar.

## Bijlage: Samenstelling werkgroep

Begeleider Nibud: Marcel Warnaar

Coördinator: Wietze Koopman, Unkobon (consumentenbond Bonaire)

Leden:

Ruthlyn Bernabela, OLB (Openbaar Lichaam Bonaire)

Denise Crestian-Coffie, manager woondiensten FCB (woningstichting)

Selly Gromotka Pourrier, stichting patiëntenbelangen en deskundige op het gebied van zorg

Sharine Loozen, OLB, beleidsadviseur publieke gezondheidszorg / dietiste

Vanessa Martis, CJG (Centrum Jeugd en Gezin)

Joseph Martijn, OLB, deskundig op prijzenbeleid

Pamela Paz, coördinator cursussen Fundashon Forma (o.a. budgetcursussen)

Daysiree (Daisy) Thode, OLB, deskundig op prijzenbeleid

Bedragen per maand in dollars	man		vrouw		paar		vrouw 1 kind		paar 1 kind		paar 2 kind		aov alleen		aov paar	
	1		1		2		2	3	3	3	4	4	1	1	2	2
Aantal personen																
Elektriciteit	96		96		96		159		159		195		96		96	
Water	21		21		33		54		54		88		21		33	
Telefoon, televisie en internet	86		86		131		131		131		176		104		121	
Verzekeringen	11		11		23		23		23		23		0		0	
School- en studiekosten	0		0		0		4		4		13		0		0	
Contributies en abonnements	10		10		20		30		30		40		10		20	
Vervoerskosten	163		163		163		163		163		163		163		163	
<b>TOTAAL VASTE LASTEN</b>	<b>388</b>		<b>388</b>		<b>466</b>		<b>561</b>		<b>564</b>		<b>697</b>		<b>394</b>		<b>432</b>	
Kleding	40		42		82		113		116		149		40		82	
Inventaris, onderhoud huis, tuin	72		72		79		96		92		104		72		79	
Servicekosten airco/beerputleggen	14		14		14		14		14		14		14		14	
Extra ziektekosten	25		25		51		45		61		71		25		51	
Recreatie																
<b>TOTAAL RESERVERINGSUITGAVEN</b>	<b>151</b>		<b>153</b>		<b>226</b>		<b>269</b>		<b>282</b>		<b>337</b>		<b>151</b>		<b>226</b>	
Voeding	257		243		481		539		535		664		237		456	
Roken																
Was- en schoonmaakartikelen	18		18		18		18		18		18		18		18	
Persoonlijke verzorging	22		43		65		70		79		92		25		50	
Huishoudelijke hulp e.d.																
Huisdieren	20		20		20		20		20		20		20		20	
Diversen (paspoort, e.d.)	3		3		6		7		8		10		3		6	
Geschenken, donaties	10		10		10		10		10		10		10		10	
Gas	3		3		3		3		3		3		3		3	
Sociale participatie	40		40		81		121		121		161		40		81	
<b>TOTAAL HUISHOUDGELD</b>	<b>374</b>		<b>381</b>		<b>684</b>		<b>789</b>		<b>794</b>		<b>979</b>		<b>357</b>		<b>644</b>	
<b>TOTAAL UITGAVEN excl. huur/hypotheek</b>	<b>912</b>		<b>922</b>		<b>1376</b>		<b>1619</b>		<b>1641</b>		<b>2013</b>		<b>901</b>		<b>1303</b>	
Huur of hypotheek	550		550		550		650		650		850		550		550	
<b>TOTAAL UITGAVEN</b>	<b>1462</b>		<b>1472</b>		<b>1926</b>		<b>2269</b>		<b>2291</b>		<b>2863</b>		<b>1451</b>		<b>1853</b>	