



Wsw-statistiek 2007

Eindrapport

Een onderzoek in opdracht van ministerie van Sociale Zaken
en Werkgelegenheid

Piet van Santen
Marcia van Oploo, MSc MA
drs. Mirjam Engelen

Projectnummer: B3257

Zoetermeer, 22 juli 2008

De verantwoordelijkheid voor de inhoud berust bij Research voor Beleid. Het gebruik van cijfers en/of teksten als toelichting of ondersteuning in artikelen, scripties en boeken is toegestaan mits de bron duidelijk wordt vermeld. Vermenigvuldigen en/of openbaarmaking in welke vorm ook, alsmede opslag in een retrieval system, is uitsluitend toegestaan na schriftelijke toestemming van Research voor Beleid. Research voor Beleid aanvaardt geen aansprakelijkheid voor drukfouten en/of andere onvolkomenheden.

Voorwoord

In opdracht van het ministerie van Sociale Zaken en Werkgelegenheid voert Research voor Beleid de Wsw-statistiek uit bij gemeenten en WGR-verbanden¹ en het CWI. In deze statistiek worden elk halfjaar gegevens verzameld over alle personen die een beroep doen op de Wet sociale werkvoorziening. Het gaat hierbij zowel om mensen met een Wsw-dienstbetrekking of een arbeidsovereenkomst voor begeleid werken als om mensen op de wachtlijst en alle genomen indicatiebesluiten.

De benodigde gegevens voor de Wsw-statistiek worden halfjaarlijks aangeleverd door alle Sw-bedrijven in Nederland namens de gemeenten en door de Centra voor Werk en Inkomen (CWI). Na controle, eventueel noodzakelijke correcties en statistische verwerking van de gegevensbestanden wordt een landelijke rapportage opgesteld die inzicht geeft in de omvang en kenmerken van de doelgroep en de ontwikkelingen daarin. De eindstanden in de verschillende tabellen komen niet altijd overeen met de eindstanden in voorgaande rapportages. Dit wordt veroorzaakt door nagekomen informatie over de vorige meetperiode die alsnog is verwerkt en opgenomen in de huidige rapportage.

Tot nu toe zijn zestien halfjaarlijkse metingen uitgevoerd van het eerste halfjaar 2000 tot en met het tweede halfjaar van 2007.

Voor deze meting zijn van CWI gegevens ontvangen over de indicaties en zijn van Sw-bedrijven gegevens ontvangen over wachtlijstplaatsingen, Wsw-dienstbetrekkingen en begeleid werkplekken.

Het projectteam van Research voor Beleid dat de Wsw-statistiek uitvoert, heeft regelmatig overleg met een klankbordgroep bestaande uit vertegenwoordigers van:

- Ministerie van SZW;
- Vereniging Nederlandse Gemeenten (VNG);
- Brancheorganisatie Cedris.

Daarnaast is er overleg met de ingestelde landelijke werkgroep met vertegenwoordigers van Sw-bedrijven.

Het Wsw-projectteam van Research voor Beleid bestaat uit Piet van Santen, Marcia van Oploo en Mirjam Engelen. Het projectteam is in haar activiteiten ondersteund door Rob Altona.

Mirjam Engelen

Projectleider Sociale Zaken en Werkgelegenheid

¹ Met WGR-verbanden wordt in dit rapport bedoeld op gemeenten of schappen met een gemeenschappelijke taakstelling en uitvoering van de regelingen in het kader van de Wsw. Waar alleen van WGR-verbanden gesproken wordt, zijn zelfstandige gemeenten ook meegenomen.

Inhoudsopgave

| | |
|---|----|
| Samenvatting | 7 |
| 1 Inleiding | 13 |
| 1.1 Inhoud en opzet van het rapport | 13 |
| 2 Omvang van de Wsw | 15 |
| 2.1 Volumegegevens Wsw in het jaar 2007 | 15 |
| 2.2 Recente volumeontwikkelingen | 15 |
| 2.3 Historische gegevens | 16 |
| 2.4 Verdeling over provincies | 20 |
| 3 Indicaties | 23 |
| 3.1 Eerste indicaties | 23 |
| 3.2 Herindicaties | 29 |
| 3.3 Herindicatie voor begeleid werken en ontslagaanvraag | 30 |
| 4 Wachtlijst | 31 |
| 4.1 Profiel deelnemers op de wachtlijst | 31 |
| 4.2 Wachtduur op de wachtlijst | 34 |
| 4.3 Uitstroom wachtlijst | 36 |
| 5 Werknemersbestand | 41 |
| 5.1 Kenmerken werknemers met een Wsw-dienstbetrekking | 42 |
| 5.2 Kenmerken werknemers met een arbeidsovereenkomst begeleid werken | 45 |
| 5.3 Duur, omvang en salariering van Wsw-dienstbetrekkingen en arbeidsovereenkomsten begeleid werken | 48 |
| 5.4 Uitstroom uit het werknemersbestand | 53 |
| 6 Vergelijking van groepen | 57 |
| Bijlage 1 Responsverantwoording 16 ^e meting | 61 |
| Bijlage 2 Kenmerken uitvoerende organisaties | 63 |
| Bijlage 3 Aanvullende tabellen | 65 |
| Bijlage 4 Verdeling over provincies | 73 |
| Bijlage 5 Te registreren kenmerken Wsw-statistiek | 77 |
| Bijlage 6 Volledigheid van de gegevens | 79 |

Samenvatting

1. Volumeontwikkelingen

Onderstaande tabel geeft de omvang van de wachtlijst, het werknemersbestand en het totaal aantal indicaties weer in 2007.

Tabel S.1 Volumeontwikkeling Wsw in 2007, in aantal personen

| | Begin 2007 | Instroom | Uitstroom | Eindstand 2007 | Instroom % | Uitstroom % | Toename/ afname % |
|-----------------------------|---------------|----------------------|-----------|-------------------|---------------|----------------|----------------------|
| Wachtlijst | 19.836 | 11.626 | 11.157 | 20.573 | 59% | 56% | +4% |
| Werknemersbestand | 99.323 | 7.657 | 5.891 | 100.471 | 7,7% | 5,9% | +1% |
| - Wsw-dienstbetrekkingen | 96.463 | 5.884 | 5.830 | 96.530 | 6,1% | 6,0% | 0% |
| - Begeleid werken | 2.873 | 1.827 | 741 | 3.970 | 63,6% | 25,8% | +38% |
| - 1 ^e Indicaties | | 11.784 (totaal 2007) | | | | | |
| - Herindicaties | | 19.846 (totaal 2007) | | | | | |
| Totaal indicaties | | 31.630 (totaal 2007) | | | | | |

Instroompercentage = instroom / beginstand; Uitstroompercentage = uitstroom / beginstand;

Toename-/afnamepercentage = (verschil eindstand – beginstand) / beginstand

In totaal zijn in 2007 31.630 indicaties verricht. Dit betrof 11.784 *eerste indicaties* en 19.846 *herindicaties*. Het aantal eerste indicaties in 2007 is sterk afgenomen ten opzichte van 2006 (14.001) en zit onder het niveau van 2005 (12.824). Het aantal herindicaties is daarentegen sterk toegenomen: 19.847 in 2007 tegenover 13.056 en 10.423 in respectievelijk 2005 en 2006. Het is aannemelijk dat de toename van het aantal herindicaties te verklaren is doordat het aantal eerste indicaties vanaf eind 2002 sterk is toegenomen. De geldigheidsduur van indicaties betreft ongeveer 4 jaar.

Het aantal personen met een Wsw-dienstbetrekking is gelijk gebleven en het aantal met een begeleid werkplek toegenomen (+38%); dit percentage is nagenoeg gelijk aan de toename in 2006 (37,2%). De mutaties in het aantal begeleid werkers zijn relatief hoog, te weten ruim 63% instroom en bijna 26% uitstroom in 2007.

Ten opzichte van de totale instroom in het werknemersbestand is de instroom naar begeleid werken in 2007 met 1,7% gestegen ten opzichte van 2006.

2. Indicatiebesluiten

Tabel S.2 Totaal aantal indicatiebesluiten in 2007 naar soort indicatie¹

| | Aantal |
|--|--------|
| 1 ^e indicaties | 11.784 |
| Herindicaties | 19843 |
| Herindicatie op eigen verzoek voor begeleid werken | 3 |
| Totaal | 31630 |

¹ Exclusief de ontslag aanvragen.

In 2007 is ruim viervijfde van de personen met een eerste indicatiebesluit toegelaten tot de doelgroep van de Wsw (82%). Dit percentage ligt hoger dan eind 2006 (77,5%). Degenen die niet toegelaten zijn, behoren vooral tot de bovenzijde (15%). Drie procent behoort tot de onderzijde. In 2006 waren deze percentages respectievelijk 20% en 2,5%.

Als we de profielen van de mensen die bij de eerste indicatie wel en niet worden toegelaten tot de doelgroep Wsw vergelijken, valt op dat:

- mannen en vrouwen in vrijwel gelijke mate Wsw –doelgroep worden geïndiceerd.
- volwassenen boven de 35 jaar minder vaak Wsw -doelgroep worden geïndiceerd (en wat meer bovenzijde geïndiceerd) dan degenen onder de 35 jaar.
- personen met een licht of matig verstandelijke beperking en/of met een matig psychische beperking bijna allemaal doelgroep worden geïndiceerd.
- de kleine groep mensen met een ernstig psychische beperking meer dan de andere categorieën onderzijde wordt geïndiceerd.
- personen met een lichamelijke beperking een duidelijke uitzondering vormen: ruim een derde van de aanmeldingen wordt bovenzijde geïndiceerd.

Voor 96% van de personen die in 2007 een eerste indicatie hebben ontvangen, is het besluit binnen de 16 wekentermijn genomen.

De gemiddelde doorlooptijd is voor alle geïndiceerden 12,6 weken; de onderzijde geïndiceerden moeten gemiddeld ruim een week langer wachten op het besluit.

Herindicaties en ontslag aanvragen

In 2007 zijn er 19.843 personen periodiek (of op eigen verzoek) geherïndiceerd (excl. indicaties op eigen verzoek voor begeleid werken). Volgens deze herindicatiebesluiten behoort 97% nog steeds tot de doelgroep van de Wsw, 1,5% tot de onderzijde en 1,5% tot de bovenzijde.

Bij 93% van de ontslag aanvragen wordt een instemmend advies afgegeven.

3. Wachtlijst

De eindstand van de wachtlijst in 2007 is 20.573. Ten opzichte van de beginstand van 2007 (19.836) is dit een groei van 4%. Sinds 2002 is een groei van deze beperkte omvang niet meer voorgekomen, gemiddeld groeide de wachtlijst de afgelopen vier jaar met 35%. Dit wordt veroorzaakt door een toenemende uitstroom vanaf 2005 en een afnemende instroom van de wachtlijst vanaf 2006.

Profiel eind 2007 en wachtduur

- Er staan beduidend meer mannen (61%) dan vrouwen (39%) op de wachtlijst.
- Er is een grote spreiding over de verschillende leeftijdscategorieën. Ruim eenderde (35%) is 45 jaar of ouder. De gemiddelde leeftijd is 37,7 jaar.
- Bijna de helft heeft een psychische beperking (49%), een kwart (25%) heeft een lichamelijke beperking en ruim een kwart heeft een verstandelijke beperking (26%).
- Ruim driekwart (76%) heeft een matige arbeidshandicap, bijna een kwart (23%) heeft een ernstige arbeidshandicap en minder dan 0,5% (indicaties van vóór 2005) heeft een lichte arbeidshandicap.
- Van degenen die eind 2007 op de wachtlijst staan, heeft 45% een advies voor begeleid werken gekregen.

Personen die eind 2007 op de wachtlijst staan, kennen een gemiddelde wachttijd van 14,4 maanden. Dit is ruim een maand langer dan in 2006. Bijna een kwart (23%) staat korter dan 6 maanden op de wachtlijst en ruim de helft (52%) staat een jaar of langer op de wachtlijst. De wachtduur is niet voor iedereen gelijk. Eind 2007 is de gemiddelde wachtduur voor mensen met een matige arbeidshandicap korter (wachtduur bedraagt 14,2 maanden) dan voor mensen met een ernstige arbeidshandicap (wachtduur bedraagt 14,9 maanden). De gemiddelde wachttijd voor de kleine groep mensen met een lichte arbeidshandicap bedraagt ruim twee jaar (28,8 maanden) en neemt toe naarmate de groep kleiner wordt.

Uitstroom van de wachtlijst

Het merendeel van de mensen dat in 2007 uitstroomt van de wachtlijst gaat aan de slag in een Wsw-dienstbetrekking (47%), dit is minder dan in 2006 (52%). Een klein deel (12%) start op een begeleide werkplek, dit aandeel is gelijk ten opzichte van 2006. De overige 41% verdwijnt uit de Wsw variërend van reguliere arbeid tot een AWBZ-voorziening. Ten opzichte van de vijf jaren hiervoor is de uitstroom naar een begeleide werkplek en naar een bestemming buiten de Wsw toegenomen en neemt de uitstroom naar een Wsw-dienstbetrekking sinds 2003 flink af.

De profielen van de mensen die uitstromen naar een Wsw-dienstbetrekking en naar begeleid werken verschillen op een aantal punten:

- relatief stromen meer mannen uit naar begeleid werken;
- de gemiddelde leeftijd van de mensen die uitstromen naar begeleid werken is een jaar lager dan die van de mensen die uitstromen naar een Wsw-dienstbetrekking;
- de groep die uitstroomt naar begeleid werken kent een relatief groter aandeel mensen met een matige arbeidshandicap en een kleiner aandeel mensen met een ernstige arbeidshandicap.

De gemiddelde tijd op de wachtlijst voorafgaand aan de uitstroom in de eerste helft van 2007 is 18 maanden, een toename ten opzichte van eerdere metingen. Iets minder dan een derde van de personen die uitstromen (30%), heeft minder dan 12 maanden op de wachtlijst gestaan.

4. Werknemersbestand

Eind 2007 bevinden zich 100.471 personen in het werknemersbestand:

- 58,5% Wsw-dienstbetrekkingen van vóór 1998;
- 37,5% Wsw-dienstbetrekkingen vanaf 1998;
- 4% arbeidsovereenkomsten begeleid werken.

Het merendeel van de personen, die eind 2007 een Wsw-dienstbetrekking hebben is werkzaam in een beschutte werkomgeving op locatie of binnen het sw-bedrijf (78%). Daarmee komt het totaal aandeel detacheringen op 22%, een stijging ten opzichte van 2006 (19%). De 22% detacheringen bestaat uit 13,6% individuele detacheringen en 8,5% groepsdetachering.

Profiel mensen met een Wsw-dienstbetrekking eind 2007

- Bijna driekwart is man (73%).
- Ruim de helft is ouder dan 45 jaar (57%); de gemiddelde leeftijd is 45 jaar.
- Ruim een derde (36%) heeft een lichamelijke beperking, ruim een derde heeft een verstandelijke beperking (34%) en een kwart een psychische beperking (25%).
- Ongeveer één op de negen mensen (11%) heeft een ernstige arbeidshandicap.

Als de profielgegevens van de Wsw-dienstbetrekkingen op verschillende peildata in de afgelopen vijf jaar naast elkaar worden gezet kunnen we zeggen dat het aandeel vrouwen toeneemt en de gemiddelde leeftijd iets hoger wordt. Verder zien we het aandeel mensen met een lichamelijke beperking afnemen en het aandeel mensen met een psychische beperking toenemen. Qua arbeidshandicap neemt het aandeel mensen met een ernstige arbeidshandicap toe ten koste van het aandeel mensen met een matige arbeidshandicap.

Profiel mensen met een arbeidsovereenkomst begeleid werken eind 2007

- Geslacht: het zijn meer mannen (71%) dan vrouwen (29%).
- Leeftijd: van de personen met een arbeidsovereenkomst begeleid werken is 44% jonger dan 35 jaar; de gemiddelde leeftijd bedraagt 37,2 jaar.
- Soort beperking: 42% heeft een psychische beperking, 31% heeft een verstandelijke beperking en ruim een kwart (26%) heeft een lichamelijke beperking.
- Arbeidshandicap: viervijfde (81%) heeft een matige arbeidshandicap en bijna een vijfde (18%) heeft een ernstige arbeidshandicap.

Wanneer het profiel van mensen met een arbeidsovereenkomst begeleid werken over een langere periode bekeken wordt, zijn een aantal trends zichtbaar. Gedurende de laatste 5 jaar valt het volgende te constateren:

- Het aandeel tot 35 jaar neemt af en dus neemt het aandeel 'ouderen' (35 jaar of ouder) toe (met 11 procentpunt).
- Het aandeel mensen met een ernstige arbeidshandicap neemt af (met 5 procentpunt).

Inkomenspositie bij instroom in het werknemersbestand

Bij zowel Wsw-dienstbetrekkingen als begeleid werken komt instroom vanuit een uitkering voor ziekte of arbeidsongeschiktheid het meeste voor (36% en 30%).

Degenen met een Wsw-dienstbetrekking stromen vaker dan begeleid werkers in vanuit een WWB uitkering (respectievelijk 20% en 14%; beiden twee procentpunt hoger dan in 2006). Bij de begeleid werkers valt vooral in vergelijking met de Wsw-dienstbetrekkingen de hogere instroom vanuit een 'ander inkomen' op (14% tegenover 8%).

Omvang dienstverband bij instroom

De omvang van het dienstverband van degenen die in 2007 beginnen in een Wsw-dienstbetrekking wijkt enigszins af van degenen die al voor 2007 een Wsw-dienstbetrekking hebben: de nieuwe instroom werkt gemiddeld 4,3 uur per week minder dan het zittend bestand. Bij arbeidsovereenkomsten begeleid werken is het verschil tussen het zittend bestand en de nieuwe instroom 3,6 uur per week.

Omvang en duur dienstverband bij uitstroom uit het werknemersbestand

Mensen die uitstromen uit een Wsw-dienstbetrekking of een begeleide werkplek werken gemiddeld 2 uren per week minder (gemiddeld 30 uur) dan de mensen die medio 2007 nog deel uitmaakten van het werknemersbestand (gemiddeld 31,8 uur).

De medewerkers met een arbeidsovereenkomst begeleid werken die in 2007 uitstromen, hebben gemiddeld bijna 1,5 jaar als zodanig gewerkt en degenen met een 'nieuwe' Wsw-dienstbetrekking (vanaf 1-1-1998) bijna 3 jaar. Degenen die al vóór 1 januari 1998 in een Wsw-dienstbetrekking werkzaam waren, hebben bij uitstroom gemiddeld bijna 21 jaar in de sociale werkvoorziening doorgebracht.

Reden ontslag bij uitstroom uit het werknemersbestand

Bij Wsw-dienstbetrekkingen van voor 1998 komt ontslag in verband met 'overlijden, (vervroegd) pensioen, 2 jaar ziek' het meest frequent voor (74%). Bij de uitstroom uit Wsw-dienstbetrekkingen vanaf 1998 en uit begeleid werken is het beëindigen van het contract na bepaalde tijd een belangrijke reden voor uitstroom (31% resp. 50%).

Bestemming bij uitstroom uit het werknemersbestand

Van de personen die uitstromen uit begeleid werken, keert 83% terug naar de wachtlijst. Ook bij de Wsw-dienstbetrekkingen vanaf 1998 is terugkeer naar de wachtlijst de meest voorkomende uitstroombestemming (39%). De mensen die uitstromen uit een Wsw-dienstbetrekking van vóór 1 januari 1998 gaan vooral met (vervroegd) pensioen (49%) of komen in een uitkering wegens ziekte of arbeidsongeschiktheid (19%).

1 Inleiding

Het ministerie van Sociale Zaken en Werkgelegenheid (SZW) wordt op de hoogte gehouden van de omvang van de Wsw-populatie en de realisatiecijfers door de jaarlijkse volume en financiële opgaven. Voor meer uitgebreide beleidsinformatie heeft het ministerie de halfjaarlijkse Wsw-statistiek op persoonsniveau ingevoerd.

De Wsw-statistiek omvat statistische informatievoorziening over indicatiebesluiten, de wachtlijst, Wsw-dienstbetrekkingen en arbeidsovereenkomsten voor begeleid werken. Bijlage 5 geeft een overzicht van de kenmerken die deel uitmaken van de Wsw-statistiek.

In 2005 is de indicatiestelling overgegaan naar het CWI. De centra hebben de indicatiegegevens via het landelijk bureau CWI aangeleverd aan Research voor Beleid. CWI levert deze indicatiegegevens ook aan gemeenten (c.q. Sw-bedrijven) met uitzondering van gegevens over die personen die bij een eerste indicatie boven- of onderzijde zijn geïndiceerd.

Alle 89 Sw-bedrijven hebben een bestand voor de deadline op 15 februari 2008 aangeleverd. Een meer uitgebreide beschrijving van de gerealiseerde respons is opgenomen in bijlage 1 van dit rapport.

Een overzicht van de kwaliteit van de aangeleverde bestanden is opgenomen in bijlage 6. De betrouwbaarheid van de in dit rapport opgenomen gegevens is zeer hoog. De volumegegevens over de verslagperiode 1^e halfjaar 2007 zijn in dit jaarrapport 2007 enigszins bijgesteld vanwege administratieve achterstanden die bij deze meting zichtbaar zijn geworden¹.

1.1 Inhoud en opzet van het rapport

In dit rapport wordt een beeld gegeven van de omvang en karakteristieken van de Wsw in 2007. Daarnaast komen ontwikkelingen in de voorafgaande (half)jaren aan de orde. Hoofdstuk 2 geeft een overzicht van de aantallen personen in de Wsw. In hoofdstuk 3 worden resultaten gepresenteerd over indicaties. De ontwikkelingen van de wachtlijst en het werknemersbestand komen respectievelijk aan de orde in de hoofdstukken 4 en 5. Hoofdstuk 6 presenteert de profielen van de verschillende groepen uit de voorgaande hoofdstukken naast elkaar.

Voor de vergelijkbaarheid van gegevens zijn alle missende waarden (cases waarbij een bepaald kenmerk niet of niet juist is aangeleverd) apart opgenomen. In de tabellen worden dus alleen de valide percentages weergegeven. De in de tabellen vermelde absolute aantallen zijn wel inclusief de missende waarden (tenzij anders aangegeven).

¹ Zo is de afwijking tussen de nu waargenomen beginstand 2007_2 en de eerder gerapporteerde eindstand 2007_1 bij de wachtlijst +0,7%, bij de Wsw-dienstbetrekkingen -0,02% en bij het begeleid werken +0,1%.

2 Omvang van de Wsw

2.1 Volumegegevens Wsw in het jaar 2007

Tabel 2.1 geeft een overzicht van de volumeontwikkelingen binnen de Wsw in 2007.

Tabel 2.1 Volumeontwikkeling Wsw in 2007, in aantal personen

| | Begin 2007 | Instroom | Uitstroom | Eindstand 2007 | Instroom % | Uitstroom % | Toename/ afname % |
|-----------------------------|---------------|----------------------|-----------|-------------------|---------------|----------------|----------------------|
| Wachlijst | 19.836 | 11.626 | 11.157 | 20.573 | 59% | 56% | +4% |
| Werknemersbestand | 99.323 | 7.657 | 5.891 | 100.471 | 7,7% | 5,9% | +1% |
| - Wsw-dienstbetrekkingen | 96.463 | 5.884 | 5.830 | 96.530 | 6,1% | 6,0% | 0% |
| - Begeleid werken | 2.873 | 1.827 | 741 | 3.970 | 63,6% | 25,8% | +38% |
| - 1 ^e Indicaties | | 11.784 (totaal 2007) | | | | | |
| - Herindicaties | | 19.846 (totaal 2007) | | | | | |
| Totaal indicaties | | 31.630 (totaal 2007) | | | | | |

Instroompercentage = instroom / beginstand; Uitstroompercentage = uitstroom / beginstand;

Toename-/afnamepercentage = (verschil eindstand – beginstand) / beginstand

De begin- en eindstanden kunnen betrouwbaar worden geacht, maar de in- en uitstroomgegevens bevatten enige onnauwkeurigheid. Dit wordt veroorzaakt doordat sommige mensen met meerdere records in de statistiek voorkomen (bijvoorbeeld bij terugkeer naar de wachtlijst of door overname door een andere gemeente), waardoor iemand zowel in de in- of de uitstroom kan voorkomen als op de eindstand. Bij de wachtlijst bedraagt het verschil tussen de som (beginstand + instroom – uitstroom) en de eindstand 268 personen. Dit heeft te maken met overnames van mensen op de wachtlijst door andere gemeenten (oneigenlijke uitstroom wachtlijst). Bij de Wsw-dienstbetrekkingen en de begeleide werkplekken gaat het om kleine verschillen veroorzaakt door (soms veelvuldige) wisselingen tussen Wsw-dienstbetrekkingen en begeleid werken en/of naadloze overnames. Het werknemersbestand tenslotte is niet gelijk aan Wsw-dienstbetrekkingen + begeleide werkplekken¹. Door de overgang van bijvoorbeeld Wsw-dienstbetrekking naar een begeleide werkplek, stroomt de persoon uit de Wsw-dienstbetrekking, stroomt in op een begeleide werkplek, maar blijft in het werknemersbestand (geen in- of uitstroom).

2.2 Recente volumeontwikkelingen

Indicaties

In 2007 zijn 11.784 *eerste indicaties* uitgevoerd en 19.846 *herindicaties*. In totaal zijn er 31.630 (her)indicaties verricht, een toename van 17% ten opzichte van 2006. Dit ondanks het feit dat het aantal eerste indicaties in het 2^e halfjaar van 2007 21% lager ligt dan het voorafgaande halfjaar (zie tabel 2.2). Het aantal *herindicaties* in het 2^e halfjaar van 2007

¹ Voor de leesbaarheid van het rapport gaan we er verder vanuit dat de omvang van het werknemersbestand gelijk is aan het aantal Wsw-dienstbetrekkingen + het aantal arbeidsovereenkomsten begeleid werken (100.471).

(11.640, periodiek en op eigen verzoek voor begeleid werken) is aanzienlijk hoger dan in het voorgaande halfjaar (8.206).

Wachlijst

De omvang van de wachtlijst is in 2007 toegenomen met 737 personen (4%).

Werknemersbestand

De omvang van het aantal *Wsw-dienstbetrekkingen* is met 67 personen toegenomen.

De omvang van het aantal *arbeidsovereenkomsten voor begeleid werken* is toegenomen met 1097 personen (38%). De mutaties in het aantal begeleid werkers zijn relatief hoog, te weten ruim 63% instroom en bijna 26% uitstroom in 2007.

De omvang van het totale *werknemersbestand* is toegenomen met 1148 personen (+1%).

Realisatie instroom begeleid werken

Het aantal nieuwe plaatsingen op een begeleide werkplek ligt in 2007 hoger dan in 2006: 1350 in 2007 ten opzichte van 1024 in 2006. Ten opzichte van de totale instroom in het werknemersbestand is de instroom naar begeleid werken in 2007 met 25,8% iets hoger dan in 2006 (24,1%)¹.

In de volgende paragraaf worden de volumeontwikkelingen in de afgelopen jaren in tabellen en grafieken weergegeven.

2.3 Historische gegevens

Eerste indicaties

Tabel 2.2 geeft een overzicht van de eerste indicaties per halfjaar vanaf 2001. In de tabel is te zien dat in het 2^e halfjaar 2007 minder eerste indicaties zijn uitgevoerd dan in de voorgaande meetperiode.

Tabel 2.2 Aantal 1e indicaties vanaf 2001

| | Aantal 1 ^e indicaties | Vershil t.o.v het vorige halfjaar |
|---------------------------|----------------------------------|-----------------------------------|
| 1 ^e helft 2001 | 3.500 | - |
| 2 ^e helft 2001 | 3.610 | +3% |
| 1 ^e helft 2002 | 3.960 | +10% |
| 2 ^e helft 2002 | 4.990 | +26% |
| 1 ^e helft 2003 | 5.800 | +16% |
| 2 ^e helft 2003 | 6.350 | +10% |
| 1 ^e helft 2004 | 7.400 | +17% |
| 2 ^e helft 2004 | 7.605 | +3% |
| 1 ^e helft 2005 | 7.096 | -7% |
| 2 ^e helft 2005 | 5.728 | -19% |
| 1 ^e helft 2006 | 7.407 | +29% |
| 2 ^e helft 2006 | 6.594 | -11% |
| 1 ^e helft 2007 | 6.582 | 0% |
| 2 ^e helft 2007 | 5.202 | -21% |

¹ Hierbij wordt alleen gekeken naar plaatsingen vanaf de wachtlijst en plaatsingen in een begeleide werkplek vanuit een WSW-dienstbetrekking. Plaatsing in een begeleide werkplek door naadloze overnames van andere gemeenten tellen niet mee.

Nadat jaarlijks het aantal 1^e indicaties toenam, vond in 2005 een afname van het aantal indicaties plaats. Na een toename van het aantal eerste indicaties in 2006, daalt het aantal 1^e indicaties in de 2007 totaal met 16% (1^e helft: 0%; 2^e helft: -21%).

WachtlIJst

Eind 2007 staan er 20.573 personen op de wachtlIJst, een toename van 737 personen (+4%) gedurende het jaar 2007. Van 1997 tot en met 2001 was er jaarlijks sprake van een afname van de wachtlIJst. In de jaren 2003 en 2004 groeide de wachtlIJst fors met ongeveer 50%. In 2007 groeit de wachtlIJst met 4%, een groei van 22 procentpunt minder dan vorig jaar (zie tabel 2.3). Dit wordt veroorzaakt door een toenemende uitstroom vanaf 2005 en een afnemende instroom van de wachtlIJst vanaf 2006.

Tabel 2.3 Ontwikkeling omvang wachtlIJst vanaf 1997

| | Beginstand | Eindstand | Toename / afname % |
|------|------------|-----------|--------------------|
| 1997 | 23.059 | 20.368 | -12% |
| 1998 | 20.368 | 16.125 | -21% |
| 1999 | 16.125 | 8.651 | -46% |
| 2000 | 8.651 | 6.570 | -24% |
| 2001 | 6.570 | 5.715 | -13% |
| 2002 | 5.715 | 5.845 | +2% |
| 2003 | 5.845 | 8.435 | +44% |
| 2004 | 8.435 | 13.030 | +54% |
| 2005 | 13.030 | 15.455 | +19% |
| 2006 | 15.455 | 19.545 | +26% |
| 2007 | 19.836 | 20.573 | +4% |

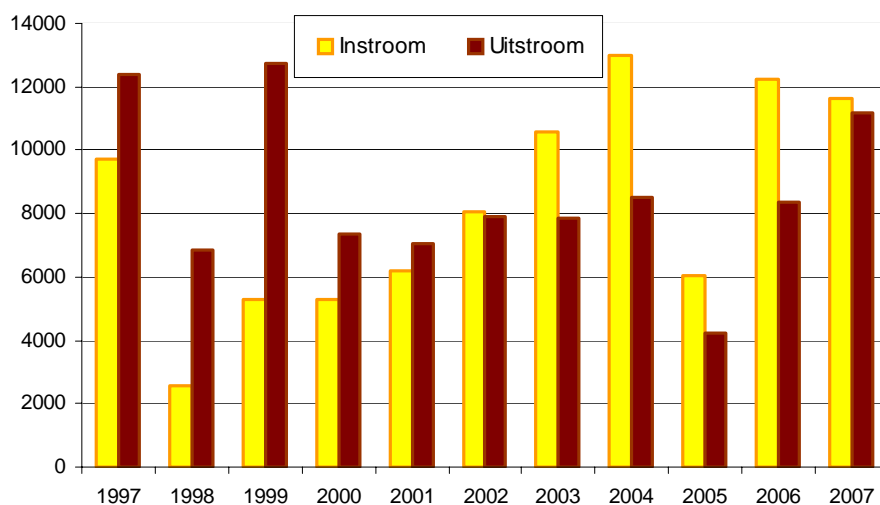
Bron: Jaaropgaven SZW (1997); Jaarstatistiek SZW (1998 - 2000); Wsw-statistiek (2001 - 2007).

Instroompercentage = instroom / beginstand; Uitstroompercentage = uitstroom / beginstand;

Toename-/afnamepercentage = (verschil eindstand - beginstand) / beginstand

De ontwikkelingen in in- en uitstroom wachtlIJst zijn grafisch weergegeven in figuur 2.1.

Figuur 2.1 Ontwikkeling in- en uitstroomwachtlIJst vanaf 1997



Bron: Jaaropgaven SZW (1996-1997); Jaarstatistiek SZW (1998-2000); Wsw-statistiek (2001-2007)

Werknemersbestand

Na schommelingen in de groei van het werknemersbestand aan het eind van de jaren negentig, neemt het werknemersbestand tot 2006 gestaag toe met zo'n 1 à 2% per jaar. Vanaf 2005 groeit de omvang van het werknemersbestand nog wel, maar minder sterk dan in de jaren daarvoor. De eindstand van 2007 geeft een groei te zien van een procent (zie tabel 2.4 en figuur 2.2).

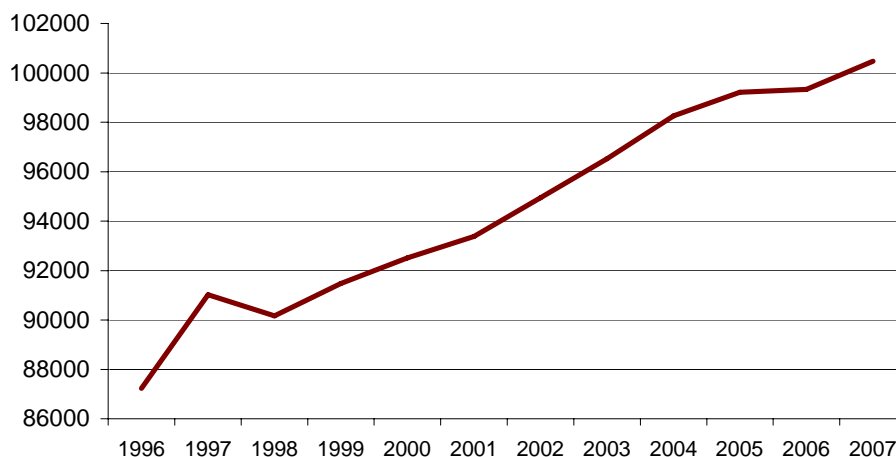
Tabel 2.4 Ontwikkeling omvang werknemersbestand vanaf 1997

| | Beginstand | Eindstand | Toename / afname % |
|------|------------|-----------|--------------------|
| 1997 | 87.224 | 91.021 | +4,4% |
| 1998 | 91.021 | 90.167 | -0,9% |
| 1999 | 90.167 | 91.473 | +1,4% |
| 2000 | 91.473 | 92.510 | +1,1% |
| 2001 | 92.510 | 93.375 | +0,9% |
| 2002 | 93.375 | 94.950 | +1,7% |
| 2003 | 94.950 | 96.520 | +1,7% |
| 2004 | 96.520 | 98.310 | +1,9% |
| 2005 | 98.310 | 99.200 | +0,9% |
| 2006 | 99.200 | 99.313 | +0,1% |
| 2007 | 99.313 | 100.471 | +1,0% |

*Bron: Jaaropgaven SZW (1997); Jaarstatistiek SZW (1998 - 2000); Wsw-statistiek (2001 - 2007).
Instroompercentage = instroom / beginstand; Uitstroompercentage = uitstroom / beginstand;
Toename-/afnamepercentage = (verschil eindstand - beginstand) / beginstand*

De ontwikkelingen in het werknemersbestand zijn grafisch weergegeven in figuur 2.2.

Figuur 2.2 Ontwikkeling omvang werknemersbestand vanaf 1996

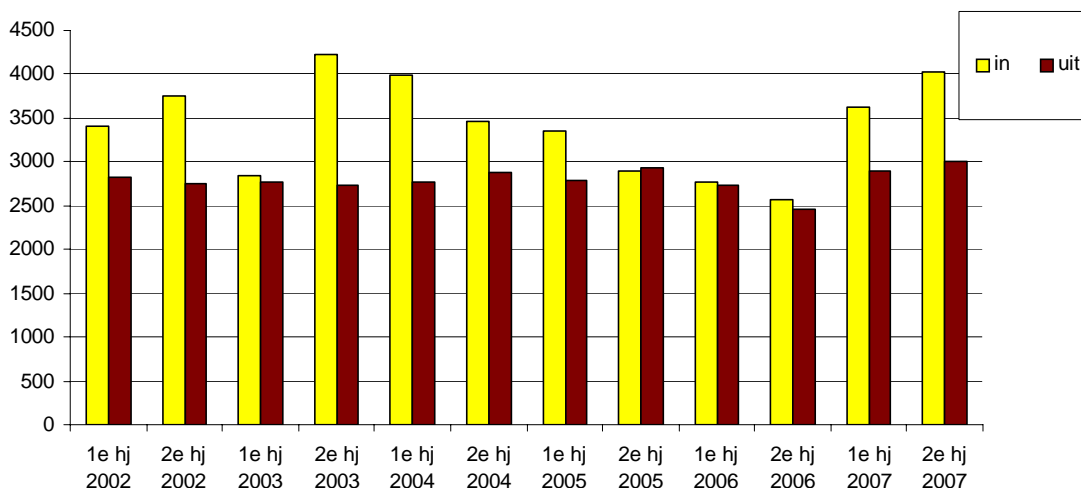


Bron: kwartaalrapportage SZW (1996-1997); Jaarstatistiek (1998-2000); Wsw-statistiek (2001-2007)

In figuur 2.3 is de instroom en uitstroom van het werknemersbestand nader in beeld gebracht. De verhouding tussen in- en uitstroom is vanaf 1999 redelijk stabiel gebleven. In 2005 is er een lagere instroom dan in voorgaande jaren, terwijl de uitstroom ongeveer hetzelfde blijft. In 2006 is er net zoveel instroom als uitstroom in het werknemersbestand,

en het totaal ligt ongeveer gelijk aan 2005. In 2007 is een toename te zien van de instroom ten opzichte van die van 2006, terwijl de uitstroom min of meer op hetzelfde niveau blijft.

Figuur 2.3 Ontwikkeling in- en uitstroom werknemersbestand vanaf 2002



Begeleid werken

In tabel 2.5 is de toename in het aantal begeleid werkers weergegeven vanaf 2002.

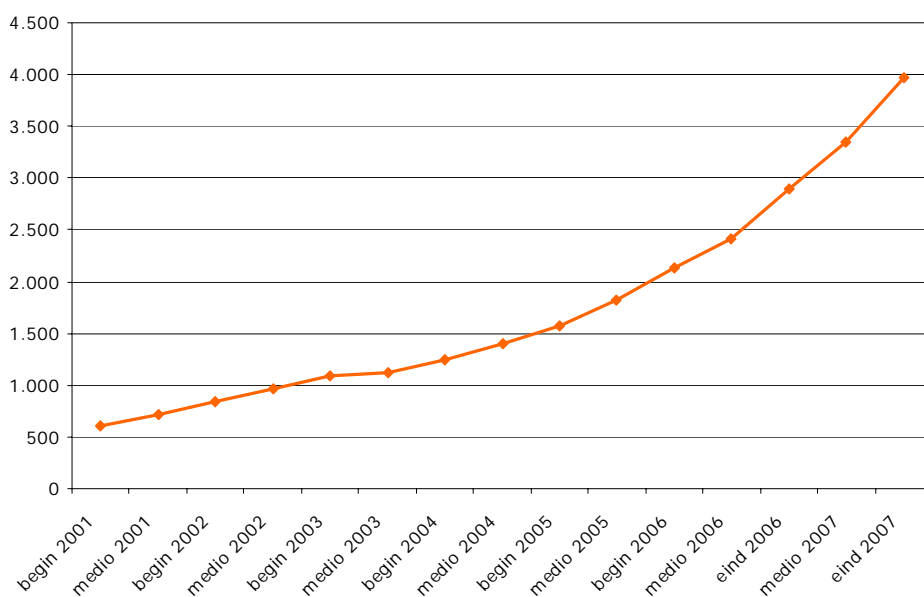
Tabel 2.5 Ontwikkeling omvang begeleid werken vanaf 2002

| | Toename t.o.v. voorgaande halfjaar |
|---------------------------|------------------------------------|
| 1 ^e helft 2002 | + 14,8% |
| 2 ^e helft 2002 | + 12,4% |
| 1 ^e helft 2003 | + 3,7% |
| 2 ^e helft 2003 | + 11,1% |
| 1 ^e helft 2004 | + 10,4% |
| 2 ^e helft 2004 | + 13,1% |
| 1 ^e helft 2005 | + 16,3% |
| 2 ^e helft 2005 | + 15,6% |
| 1 ^e helft 2006 | + 12,0% |
| 2 ^e helft 2006 | + 23,2% |
| 1 ^e helft 2007 | + 15,8% |
| 2 ^e helft 2007 | + 18,5% |

In de tabel is te zien dat de omvang van het aantal arbeidsovereenkomsten begeleid werken iedere meetperiode toeneemt, maar de grootte van de toename varieert.

Ook in figuur 2.4 wordt de stijgende lijn van het aantal personen op een begeleide werkplek zichtbaar: vanaf medio 2003 neemt ieder halfjaar het aantal begeleid werkers toe met zo'n 150 personen, vanaf medio 2005 met zo'n 200 à 300 personen en in het laatste halfjaar van 2006 met bijna 500 personen. In het eerste halfjaar van 2007 bedraagt de toename van het aantal overeenkomsten begeleid werken zo'n 450 personen en in het tweede halfjaar ongeveer 600 personen.

Figuur 2.4 Halfjaarlijkse omvang begeleid werken vanaf 2001



2.4 Verdeling over provincies

Per provincie is een berekening gemaakt van de aantallen (her-)indicaties, personen op de wachtlijst en aantallen begeleid werkers als percentage van de totale Wsw-populatie in een provincie¹. Eventuele verschillen tussen provincies worden hiermee zichtbaar gemaakt. De absolute aantallen per provincie staan in bijlage 4 vermeld.

Onder Wsw-populatie wordt het aantal personen in het werknemersbestand verstaan aangevuld met het aantal personen op de wachtlijst; het werknemersbestand is het aantal Wsw-dienstbetrekkingen plus het aantal begeleide werkplekken.

Indicatiebesluiten

Voor heel Nederland komt het percentage eerste indicatiebesluiten (doelgroep) in 2007 uit op 8% van de Wsw-populatie. In Noord-Holland en Zeeland is het aantal aanmeldingen voor de Wsw relatief het grootst geweest (9%). In Friesland en Drenthe is het nieuwe aanbod in verhouding tot de aanwezige Wsw-populatie relatief laag (net 6%). Het totaal aantal herindicaties omvat landelijk 16,4% van de Wsw-populatie. Ten opzichte van de Wsw-populatie zijn met name in Drenthe relatief veel herindicatiebesluiten genomen (17,8%) en in Friesland relatief weinig (14,1%).

¹ Vaststelling op basis van de provinciecode in het UO-nummer van het sw-bedrijf. In Flevoland is één sw-bedrijf gevestigd met de provinciecode van Overijssel.

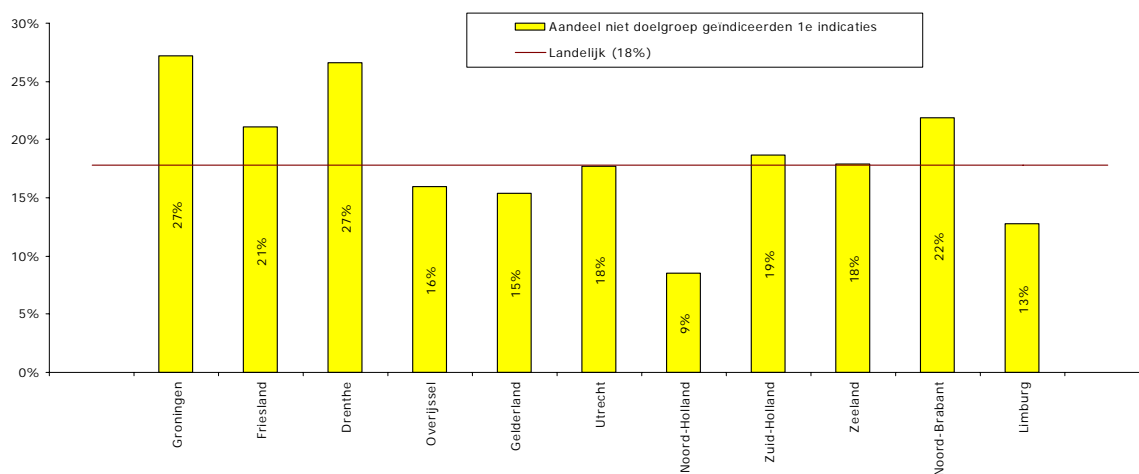
Tabel 2.6 Standcijfers eind 2007 per provincie als percentage van de Wsw-populatie per provincie

| | 1 ^e indicaties / Wsw-populatie | Herindicaties / Wsw-populatie | Wachtlijst / Wsw-populatie | Begeleid werken/ Wsw-populatie |
|---------------|--|----------------------------------|-------------------------------|-----------------------------------|
| Groningen | 8,6% | 20,9% | 22,2% | 2,7% |
| Friesland | 7,0% | 16,5% | 17,3% | 7,2% |
| Drenthe | 6,9% | 21,2% | 19,5% | 3,2% |
| Overijssel | 8,1% | 17,5% | 19,3% | 2,7% |
| Gelderland | 9,7% | 19,7% | 16,9% | 4,0% |
| Utrecht | 9,3% | 20,5% | 19,5% | 2,4% |
| Noord-Holland | 12,6% | 20,4% | 27,3% | 5,5% |
| Zuid-Holland | 10,2% | 19,9% | 21,1% | 3,1% |
| Zeeland | 10,6% | 20,1% | 19,3% | 2,6% |
| Noord-Brabant | 10,5% | 19,6% | 20,1% | 4,8% |
| Limburg | 9,1% | 20,8% | 20,8% | 4,0% |
| Totaal | 9,6% | 19,7% | 20,5% | 4,0% |

Bij de 1^e indicaties betreft het alleen doelgroep geïndiceerden.

Aandeel niet doelgroep geïndiceerden per provincie.

Figuur 2.5 Niet doelgroep geïndiceerden 1^e indicaties als aandeel van het totaal aantal geïndiceerden per provincie (2007)



In figuur 2.5 is te zien dat het aandeel 1^e indicaties dat niet tot de doelgroep wordt gerekend per provincie verschilt. In Groningen heeft 27% van alle 1^e indicaties het besluit boven- of onderzijde gekregen. In Noord -Holland is dit aandeel 9%. Landelijk gezien ligt het aandeel boven- of onderzijde op 18% van de 1^e indicaties.

Wachtlijst

Provincies verschillen ook in de omvang van hun wachtlijst in verhouding tot de hele populatie; zie tabel 2.6. De provincie Noord-Holland springt er uit (21,4%): deze provincie heeft een relatief omvangrijke wachtlijst in verhouding tot de gehele populatie (en heeft relatief gezien ook de meeste eerste indicaties gehad). Daarna volgt Groningen met 18,2%. De provincie Gelderland (14,4%) heeft naar verhouding een kleine wachtlijst ten opzichte van de populatie. De omvang van de wachtlijst over alle provincies tezamen komt uit op 17% van de populatie.

Begeleid werkers

Ruim drie procent van de totale populatie van de Wsw heeft een arbeidsovereenkomst begeleid werken. Tussen provincies bestaan ook op dit punt verschillen; zie tabel 2.6. De provincie Friesland is relatief gezien koploper met 6,2% arbeidsovereenkomsten begeleid werken.

3 Indicaties

De indicatiegegevens waarop dit hoofdstuk is gebaseerd, zijn afkomstig van het landelijk bureau Centrum voor Werk en Inkomen.

In dit hoofdstuk worden achtereenvolgens eerste indicaties, periodieke herindicaties, herindicaties voor begeleid werken en ontslagadviezen besproken.

In de 2007 zijn in totaal 31.630 (her)indicatiebesluiten genomen en 346 ontslagadviezen afgegeven. Tabel 3.1 geeft een overzicht van de soorten indicatiebesluiten. De ontslagadviezen worden besproken in paragraaf 3.3.

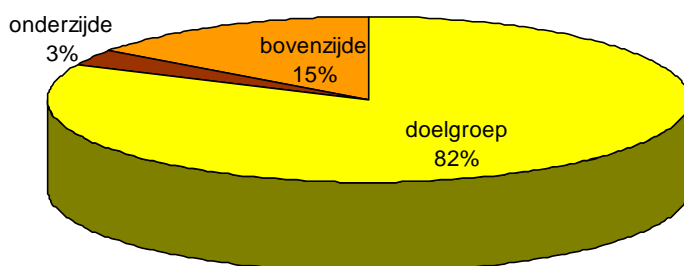
Tabel 3.1 Indicatiebesluiten in 2007 naar soort indicatie

| | Aantal |
|--|--------|
| 1 ^e indicaties | 11.784 |
| Herindicaties | 19.843 |
| Herindicatie op eigen verzoek voor begeleid werken | 3 |
| Totaal | 31.630 |

3.1 Eerste indicaties

In 2007 is ruim viervijfde van de personen met een eerste indicatiebesluit toegelaten tot de doelgroep van de Wsw (82%). Dit percentage ligt hoger dan eind 2006 (77,5%). Degenen die niet toegelaten zijn, behoren vooral tot de bovenzijde (15%). Drie procent behoort tot de onderzijde (zie figuur 3.1).

Figuur 3.1 Eerste indicatiebesluiten naar doelgroepbesluit (2007, n=11.784)



Tabel 3.2 Eerste indicatiebesluiten in 2007, persoonskenmerken naar doelgroepbesluit (horizontaal gepercenteerd)*

| | Doelgroep | Onderzijde | Bovenzijde | Totaal (%) | Totaal (n) |
|------------------------|---------------------|------------|------------|-------------|---------------|
| Geslacht | <i>missing 0%</i> | | | | |
| man | 82% | 3% | 16% | 100% | 7.340 |
| vrouw | 83% | 2% | 15% | 100% | 4.444 |
| Leeftijd | <i>missing 0%</i> | | | | |
| Jonger dan 23 jaar | 92% | 3% | 5% | 100% | 2.207 |
| 23-24 jaar | 85% | 4% | 12% | 100% | 377 |
| 25-34 jaar | 87% | 2% | 11% | 100% | 1.802 |
| 35-44 jaar | 81% | 3% | 16% | 100% | 3.078 |
| 45-54 jaar | 76% | 2% | 21% | 100% | 3.451 |
| 55-65 jaar | 73% | 1% | 26% | 100% | 869 |
| Soort beperking | <i>missing 0,0%</i> | | | | |
| Geen (bij bovenzijde) | 0% | 0% | 99% | 100% | 247 |
| Lichamelijk | 64% | 2% | 35% | 100% | 3.485 |
| Licht verstandelijk | 95% | 2% | 2% | 100% | 2.583 |
| Matig verstandelijk | 92% | 6% | 2% | 100% | 213 |
| Matig psychisch | 92% | 3% | 6% | 100% | 4.979 |
| Ernstig psychisch | 84% | 15% | 1% | 100% | 275 |
| Totaal | 82% | 3% | 15% | 100% | 11.784 |

* De waarden op het kenmerk arbeidshandicap zijn weggelaten, omdat in vrijwel alle gevallen het kenmerk ontbreekt bij boven- en onderzijde geïndiceerden

In de tabel is onderstaande te zien:

- Geslacht: mannen en vrouwen worden in gelijke mate Wsw –doelgroep geïndiceerd.
- Leeftijd: Volwassenen boven de 35 jaar worden minder vaak Wsw -doelgroep geïndiceerd (en wat meer bovenzijde geïndiceerd) dan degenen onder de 35 jaar.
- Soort beperking:
 - a. Personen met een licht of matig verstandelijke beperking en/of met een matig psychische beperking worden bijna allemaal doelgroep geïndiceerd.
 - b. De kleine groep mensen met een ernstig psychische beperking wordt meer dan de andere categorieën onderzijde geïndiceerd.
 - c. Personen met een lichamelijke beperking vormen een duidelijke uitzondering: ruim een derde van de aanmeldingen wordt bovenzijde geïndiceerd.

In tabel 3.3 zijn de gegevens uit tabel 3.2 'andersom' weergegeven (verticaal gepercenteerd). Het profiel van degenen die wel en niet tot de doelgroep zijn gaan behoren is hieruit af te lezen. In de tabel is te zien dat de onderzijde geïndiceerden voor meer dan de helft (60%) bestaat uit mensen van 35 jaar of ouder. Meer dan de helft van de onderzijde geïndiceerde mensen hebben een psychische beperking. De bovenzijde geïndiceerden bestaat voor meer dan de helft (53%) uit mensen van 45 jaar of ouder. Ruim tweederde (67%) van de mensen die bovenzijde zijn geïndiceerd, heeft een lichamelijke beperking.

Tabel 3.3 Eerste indicatiebesluiten in 2007, doelgroepbesluit naar persoonskenmerken (verticaal gepercenteerd)

| | Doelgroep | Onderzijde | Bovenzijde | Totaal (%) |
|------------------------------------|---------------------|------------|------------|------------|
| Geslacht | <i>missing 0%</i> | | | |
| man | 62% | 63% | 64% | 62% |
| vrouw | 38% | 37% | 36% | 38% |
| Leeftijd | <i>missing 0%</i> | | | |
| Jonger dan 23 jaar | 21% | 20% | 6% | 19% |
| 23-24 jaar | 3% | 5% | 2% | 3% |
| 25-34 jaar | 16% | 14% | 11% | 15% |
| 35-44 jaar | 26% | 30% | 28% | 26% |
| 45-54 jaar | 27% | 27% | 41% | 29% |
| 55-65 jaar | 7% | 4% | 12% | 7% |
| Soort beperking | <i>missing 0,0%</i> | | | |
| Geen (bij bovenzijde) | 0% | 0% | 14% | 2% |
| Lichamelijk | 23% | 19% | 67% | 30% |
| Licht verstandelijk | 25% | 20% | 3% | 22% |
| Matig verstandelijk | 2% | 4% | 0% | 2% |
| Matig psychisch | 47% | 43% | 16% | 42% |
| Ernstig psychisch | 2% | 14% | 0% | 2% |
| Arbeidshandicap¹ | <i>missing 0%</i> | | | |
| Matig | 77% | | | 77% |
| Ernstig | 23% | | | 23% |
| Totaal | 100% | 100% | 100% | 100% |
| | (n=9.684) | (n=301) | (n=1.799) | (n=11.784) |

Doorlooptijd van aanvraag tot een eerste indicatie

In onderstaande tabel is de tijdsduur van het totale indicatieproces tussen de datum van aanvraag van de 1^e indicatie en de datum van het indicatiebesluit weergegeven.

Tabel 3.4 Doorlooptijd indicatieprocedure van 1e indicaties in 2007 naar doelgroepbesluit

| | Doelgroep | Onderzijde | Bovenzijde | Totaal (%) |
|---------------------------------|-----------|------------|------------|------------|
| Minder dan 4 weken | 2% | 1% | 2% | 2% |
| 4 tot 8 weken | 10% | 6% | 7% | 10% |
| 8 tot 12 weken | 26% | 18% | 24% | 26% |
| 12 tot 16 weken | 59% | 69% | 63% | 59% |
| 16 tot 20 weken | 1% | 3% | 2% | 1% |
| 20 tot 24 weken | 1% | 1% | 1% | 1% |
| 24 weken of meer | 1% | 2% | 1% | 1% |
| <i>Gemiddelde duur in weken</i> | 12,5 | 13,8 | 13,0 | 12,6 |
| Totaal | 100% | 100% | 100% | 100% |
| | (n=9684) | (n=301) | (n=1799) | (n=11784) |

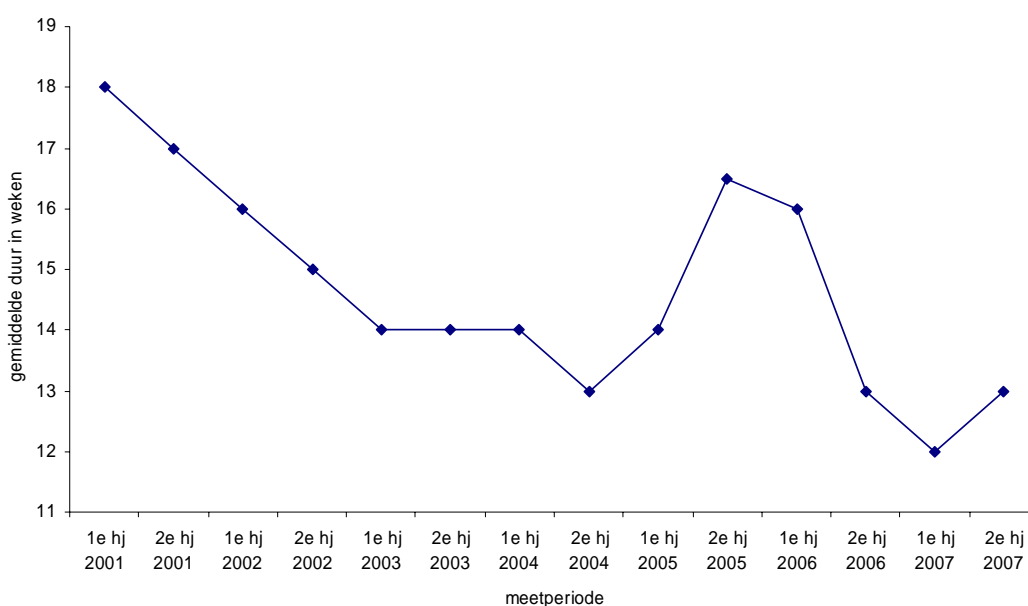
Voor 96% van de personen die in 2007 een eerste indicatie hebben ontvangen, is het besluit binnen de 16 wekentermijn genomen.

¹ Er vindt geen besluitvorming plaats over de arbeidshandicap bij boven- en onderzijde geïndiceerden.

De gemiddelde doorlooptijd is voor alle geïndiceerden 12,6 weken; de onderzijde geïndiceerden moeten gemiddeld ruim een week langer wachten op het besluit.

De doorlooptijd van aanvraag tot het eerste indicatiebesluit is aanvankelijk gedaald van gemiddeld 18 weken in het eerste halfjaar van 2001 naar gemiddeld 13 weken in het tweede halfjaar van 2004. Vanaf 2005 neemt de gemiddelde doorlooptijd toe tot 16,5 weken in het tweede halfjaar van 2005. In het eerste halfjaar van 2007 is de gemiddelde doorlooptijd weer afgenomen tot 12 weken. In de tweede helft van 2007 neemt deze weer toe tot 13 weken (zie figuur 3.2).

Figuur 3.2 Gemiddelde doorlooptijd van datum aanvraag tot datum indicatiebesluit van 1e indicaties in de afgelopen halfjaren



Nadere gegevens doelgroep van de Wsw

In tabel 3.5 is de geldigheidsduur weergegeven van de (her)indicatiebesluiten van de mensen die tot de doelgroep behoren.

Tabel 3.5 Geldigheidsduur (her)indicatiebesluit van doelgroep geïndiceerden in 2007

| | Eerste indicaties | Herindicaties | Totaal |
|--|-------------------|---------------|------------|
| Minder dan 0,5 jaar | 0% | 0% | 0% |
| 0,5 jaar tot 1 jaar | 0% | 0% | 0% |
| 1 tot 2 jaar | 1% | 1% | 1% |
| 2 tot 3 jaar | 98% | 40% | 59% |
| 3 tot 5 jaar | 0% | 11% | 7% |
| 5 jaar of meer | 0% | 48% | 32% |
| <i>Gemiddelde geldigheidsduur (in maanden)</i> | 24 | 45 | 38 |
| Totaal <i>missing 0%</i> | 100% | 100% | 100% |
| | (n=9.684) | (n=19.268) | (n=28.952) |

De eerste indicatiebesluiten hebben een geldigheidsduur van twee jaar. De gemiddelde geldigheidsduur van de herindicatiebesluiten ligt op iets minder dan vier jaar (45 maanden). Dit zien we ook terug in de gemiddelde geldigheidsduur van 24 maanden.

In tabel 3.6 is de geldigheidsduur weergegeven van de herindicatiebesluiten van de mensen die tot de doelgroep behoren, uitgesplitst naar soort beperking.

Tabel 3.6 Geldigheidsduur herindicatiebesluiten van doelgroep geïndiceerden naar soort beperking in 2007

| | Lichamelijk | Verstandelijk | Psychisch | Totaal |
|--|-------------|---------------|-----------|------------|
| Minder dan 0,5 jaar | 0% | 0% | 0% | 0% |
| 0,5 jaar tot 1 jaar | 0% | 0% | 0% | 0% |
| 1 tot 2 jaar | 1% | 0% | 1% | 1% |
| 2 tot 3 jaar | 41% | 34% | 43% | 40% |
| 3 tot 5 jaar | 10% | 12% | 11% | 11% |
| 5 jaar of meer | 47% | 53% | 45% | 48% |
| <i>Gemiddelde geldigheidsduur (in maanden)</i> | 45 | 48 | 44 | 45 |
| Totaal (<i>missing 0%</i>) | 100% | 100% | 100% | 100% |
| | (n=4.764) | (n=5.574) | (n=8.929) | (n=19.267) |

In de tabel is te zien dat de gemiddelde geldigheidsduur van het herindicatiebesluit voor verschillende soorten beperking enigszins verschilt: de geldigheidsduur van het herindicatiebesluit van mensen met een verstandelijke beperking is gemiddeld drie maanden langer en die van mensen met een psychische beperking gemiddeld een maand korter dan die mensen met een lichamelijke beperking.

In tabel 3.7 is de geldigheidsduur weergegeven van de herindicatiebesluiten van de mensen die tot de doelgroep behoren uitgesplitst naar arbeidshandicap.

Tabel 3.7 Geldigheidsduur herindicatiebesluiten van doelgroep geïndiceerden naar arbeidshandicap in 2007

| | Matig | Ernstig | Totaal |
|--|------------|-----------|------------|
| Minder dan 0,5 jaar | 0% | 0% | 0% |
| 0,5 jaar tot 1 jaar | 0% | 0% | 0% |
| 1 tot 2 jaar | 1% | 1% | 1% |
| 2 tot 3 jaar | 41% | 38% | 40% |
| 3 tot 5 jaar | 11% | 11% | 11% |
| 5 jaar of meer | 47% | 50% | 48% |
| <i>Gemiddelde geldigheidsduur (in maanden)</i> | 45 | 46 | 45 |
| Totaal (<i>missing 0%</i>) | 100% | 100% | 100% |
| | (n=14.055) | (n=5.212) | (n=19.267) |

Voor personen met een matige arbeidshandicap is de geldigheidsduur van het herindicatiebesluit gemiddeld een maand korter dan die voor personen met een ernstige arbeidshandicap.

In tabel 3.8 is het besluit over arbeidshandicap en het advies over begeleid werken opgenomen van degenen die na een eerste indicatie tot de doelgroep zijn gaan behoren. Ter vergelijking zijn de jaarcijfers van 2005 en 2006 opgenomen.

Tabel 3.8 Besluit arbeidshandicap en advies werkvorm bij doelgroep geïndiceerden van 1e indicaties 2007

| | 2005 | 2006 | 2007 |
|--------------------------------|-----------|------------|-----------|
| Besluit arbeidshandicap | | | |
| Licht | 4% | | |
| Matig | 69% | 81% | 77% |
| Ernstig | 26% | 19% | 23% |
| Advies werkvorm | | | |
| Begeleid werken | 47% | 52% | 47% |
| Niet begeleid werken | 53% | 48% | 53% |
| Totaal | 100% | 100% | 100% |
| | (n=9.686) | (n=10.845) | (n=9.684) |

Van de personen die in 2007 voor het eerst zijn geïndiceerd en tot de doelgroep behoren, heeft het merendeel matige arbeidshandicap (77%). Bijna een kwart (23%) heeft een ernstige arbeidshandicap. Ten opzichte van het voorafgaande jaar is het aandeel mensen met een matige arbeidshandicap afgenomen en het aandeel met een ernstige arbeidshandicap toegenomen. Van de doelgroep geïndiceerden heeft bijna de helft (47%) bij de eerste indicatie een advies voor begeleid werken gekregen. Dit is een afname ten opzichte van het voorafgaande jaar.

Bijna de helft van de mensen met een matige arbeidshandicap heeft een matig psychische beperking (48%). Bijna een derde van de mensen met een ernstige arbeidshandicap heeft licht verstandelijke beperking (30%) en ruim tweevijfde (43%) heeft een matig psychische beperking (zie tabel 3.9).

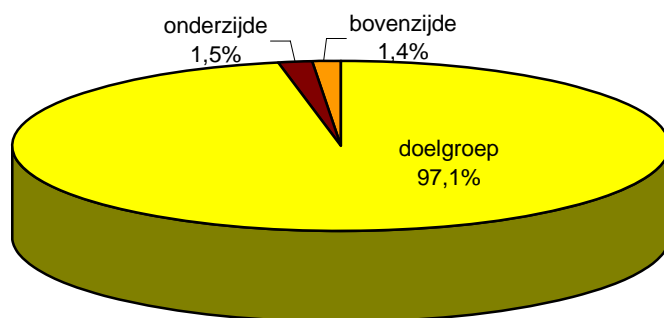
Tabel 3.9 Eerste indicaties (doelgroep), soort beperking naar arbeidshandicap 2007

| | Matig | Ernstig | Totaal |
|------------------------|-----------|-----------|-----------|
| Soort beperking | | | |
| Lichamelijk | 25% | 17% | 23% |
| Licht verstandelijk | 24% | 30% | 25% |
| Matig verstandelijk | 1% | 5% | 2% |
| Matig psychisch | 48% | 43% | 47% |
| Ernstig psychisch | 1% | 5% | 2% |
| Totaal | 100% | 100% | 100% |
| | (n=7.446) | (n=2.238) | (n=9.684) |

3.2 Herindicaties

In 2007 zijn er 19.843 personen periodiek (of op eigen verzoek) geherindiceerd. Volgens deze herindicatiebesluiten behoort 97% nog steeds tot de doelgroep van de Wsw, 1,5% tot de onderzijde en 1,5% tot de bovenzijde (zie figuur 3.3).

Figuur 3.3 Herindicaties periodiek naar doelgroepbesluit 2007



In tabel 3.10 zijn persoonskenmerken weergegeven van geherindiceerden, uitgesplitst naar doelgroepbesluit.

Tabel 3.10 Herindicaties 2007, doelgroepbesluit naar persoonskenmerken

| | | Doelgroep | Onderzijde | Bovenzijde | Totaal |
|---------------------------------------|---------------------|-------------|-------------|-------------|-------------|
| Geslacht | <i>missing 0%</i> | | | | |
| man | | 63% | 61% | 69% | 63% |
| vrouw | | 37% | 39% | 31% | 37% |
| Leeftijd | <i>missing 0%</i> | | | | |
| Jonger dan 23 jaar | | 11% | 10% | 9% | 11% |
| 23-24 jaar | | 5% | 5% | 6% | 5% |
| 25-34 jaar | | 23% | 21% | 21% | 23% |
| 35-44 jaar | | 23% | 25% | 27% | 23% |
| 45-54 jaar | | 26% | 26% | 30% | 26% |
| 55-65 jaar | | 11% | 13% | 8% | 11% |
| <i>Gemiddelde leeftijd (in jaren)</i> | | <i>38,7</i> | <i>39,6</i> | <i>39,0</i> | <i>38,7</i> |
| Soort beperking | <i>missing 0,0%</i> | | | | |
| Geen (bij bovenzijde) | | 0% | 0% | 48% | 1% |
| Lichamelijk | | 25% | 26% | 31% | 25% |
| Licht verstandelijk | | 26% | 15% | 5% | 26% |
| Matig verstandelijk | | 3% | 3% | 0% | 3% |
| Matig psychisch | | 44% | 45% | 15% | 43% |
| Ernstig psychisch | | 3% | 11% | 0% | 3% |
| Arbeidshandicap | <i>missing 0,0%</i> | | | | |
| matig | | 73% | | | 73% |
| ernstig | | 27% | | | 27% |
| Totaal | | 100% | 100% | 100% | 100% |
| | | (n=19.268) | (n=280) | (n=278) | (n=19.843) |

De waarden op het kenmerk arbeidshandicap zijn bij de onder- en bovenzijde weggelaten, omdat het om een zeer kleine groep personen gaat waarvan in de meeste gevallen het kenmerk ontbreekt.

Doelgroep

De groep personen die na een periodieke herindicatie nog steeds tot de doelgroep behoort, bestaat voor bijna tweederde (63%) uit mannen. De gemiddelde leeftijd bedraagt ruim 38½ jaar en ruim een derde (37%) is 45 jaar of ouder.

Bijna de helft (47%) van de groep heeft een psychische beperking en ruim een kwart (27%) heeft een ernstige arbeidshandicap.

Onderzijde

De groep die bij een herindicatie het besluit 'onderzijde' heeft gekregen, kent, in vergelijking met diegenen die als doelgroep zijn geherindiceerd, eenzelfde man – vrouw verhouding, is gemiddeld bijna een jaar ouder, kent een relatief minder groot aandeel mensen met een verstandelijke beperking en juist relatief groter aandeel mensen met een ernstig psychische beperking.

Bovenzijde

De groep die bij een herindicatie het besluit 'bovenzijde' heeft gekregen, heeft in vergelijking met diegenen die als doelgroep zijn geherindiceerd, een relatief hoger aandeel mannen, is gemiddeld bijna even oud, kent relatief een groter aandeel mensen met een lichamelijke beperking en juist een relatief minder groot aandeel mensen met een verstandelijke of psychische beperking.

3.3 Herindicatie voor begeleid werken en ontslagaanvraag

Herindicatie op eigen verzoek voor begeleid werken van de oude doelgroep

In 2007 hebben 3 personen die tot het 'oude' werknemersbestand van vóór 1998 behoren, een herindicatie op eigen verzoek voor begeleid werken aangevraagd. Eén van de drie heeft het advies 'begeleid werken' gekregen.

Ontslagaanvragen

In totaal zijn in 2007 346 ontslagaanvragen afgehandeld.

In tabel 3.11 staat de afhandeling weergegeven van deze aanvragen.

Tabel 3.11 Afhandeling ontslagaanvragen (2007)

| | Aantal | Percentage advies |
|-------------------|--------|-------------------|
| Instemmend advies | 321 | 93% |
| Afwijzend advies | 25 | 7% |
| Totaal | 346 | 100% |

Van de 346 ontslagaanvragen waarop in 2007 een advies is gegeven, is in 93% van deze aanvragen een instemmend advies gegeven; dit percentage is gelijk aan het overeenkomstige percentage over 2006.

4 Wachlijst

In dit hoofdstuk wordt het wachtlijstbestand nader beschouwd. In § 4.1 beschrijven we het profiel van de wachtlijstpopulatie in 2007 en komen eventuele ontwikkelingen in dat profiel in de afgelopen halfjaren aan de orde. Paragraaf 4.2 beschrijft de wachtduur van de mensen die eind 2007 op de wachtlijst staan. In paragraaf 4.3 is informatie opgenomen over de mensen die in 2007 uitstromen van de wachtlijst.

4.1 Profiel deelnemers op de wachtlijst

Onderstaande tabel geeft het profiel weer van de personen die in 2007 (enige tijd) op de wachtlijst hebben gestaan, of eind 2007 nog staan, aan de hand van een aantal persoonskenmerken¹.

Tabel 4.1 Profiel wachtlijst (eind 2007)

| | Begin 2007 | Instroom | Uitstroom | Eind 2007 |
|--|-------------|-------------|-------------|-------------|
| Geslacht <i>missing eindstand 0%</i> | | | | |
| Man | 62% | 63% | 64% | 61% |
| Vrouw | 38% | 37% | 36% | 39% |
| Leeftijd (diverse peildata) <i>missing 0%</i> | | | | |
| Jonger dan 23 jaar | 19% | 21% | 20% | 18% |
| 23-24 jaar | 4% | 4% | 5% | 4% |
| 25-34 jaar | 18% | 18% | 18% | 18% |
| 35-44 jaar | 26% | 26% | 25% | 26% |
| 45-54 jaar | 26% | 26% | 24% | 27% |
| 55 jaar en ouder | 7% | 6% | 8% | 8% |
| <i>Gemiddelde leeftijd (in jaren)</i> | <i>37,0</i> | <i>36,4</i> | <i>36,8</i> | <i>37,7</i> |
| Soort beperking <i>missing 0%</i> | | | | |
| Geen (bij bovenzijde) | 0% | 0% | 0% | 0% |
| Lichamelijk | 25% | 25% | 24% | 25% |
| Licht verstandelijk | 24% | 24% | 24% | 24% |
| Matig verstandelijk | 2% | 2% | 3% | 2% |
| Matig psychisch | 46% | 46% | 43% | 46% |
| Ernstig psychisch | 5% | 3% | 5% | 3% |
| Arbeidshandicap <i>missing 0,9%</i> <i>missing 1,3%</i> <i>missing 4,1%</i> <i>missing 1,7%</i> | | | | |
| Licht ² | 2% | 0% | 2% | 0% |
| Matig | 74% | 76% | 73% | 76% |
| Ernstig | 24% | 24% | 25% | 23% |
| Totaal | 100% | 100% | 100% | 100% |
| | (n=19.836) | (n=11.626) | (n=11.157) | (n=20.573) |

¹ Een uitsplitsing van de eindstand van de wachtlijst naar geslacht is opgenomen in bijlage 3.

² Vanaf 1-1-2005 kan er bij de aanvraag van nieuwe indicaties niet meer de arbeidshandicap "licht" worden afgegeven. Bij indicaties aangevraagd voor 1-1-2005, maar afgehandeld na betreffende datum kon dit nog wel. Omdat deze groep steeds kleiner wordt neemt, naarmate de tijd verstrijkt, de gemiddelde wachtduur toe.

Profiel 2007

Eind 2007 is het profiel van de personen op de wachtlijst als volgt:

- Er staan beduidend meer mannen (61%) dan vrouwen (39%) op de wachtlijst.
- Er is een grote spreiding over de verschillende leeftijdscategorieën. Ruim eenderde (35%) is 45 jaar of ouder. De gemiddelde leeftijd is ruim 37 jaar.
- Bijna de helft heeft een psychische beperking (49%), een kwart (25%) heeft een lichamelijke beperking en ruim een kwart heeft een verstandelijke beperking (26%).
- Ruim driekwart (76%) heeft een matige arbeidshandicap, bijna een kwart (23%) heeft een ernstige arbeidshandicap en minder dan 0,5% (indicaties van vóór 2005) heeft een lichte arbeidshandicap.
- Van degenen die eind 2007 op de wachtlijst staan, heeft 45% een advies voor begeleid werken gekregen.

Vergelijking beginstand – eindstand

Ondanks een aanzienlijke in- en uitstroom zijn de profielen van de beginstand en de eindstand van de wachtlijst in 2007 vrijwel identiek. Dit komt omdat de kenmerken van de mensen die instromen vergelijkbaar zijn met de mensen op de wachtlijst en er mensen uitstromen waarvan het profiel (enigszins) afwijkt. Van de personen op de wachtlijst met een arbeidshandicap 'licht' is ruim driekwart uitgestroomd. Aan het eind van de meetperiode heeft nog 0,4% de arbeidshandicap 'licht'.

Vergelijking instroom – beginstand

Het profiel van de mensen die nieuw instromen op de wachtlijst komt in grote mate overeen met dat van het zittende bestand begin 2007. De gemiddelde leeftijd van de mensen die instromen op de wachtlijst ligt ruim een half jaar lager dan die van de mensen die begin 2007 al op de wachtlijst stonden.

Vergelijking uitstroom – beginstand

Ook het profiel van personen die uitstromen van de wachtlijst komt in grote mate overeen met het profiel van het zittende bestand begin 2007. Er stromen relatief meer mannen en minder vrouwen uit.

In tabel 4.2 is de soort beperking van de mensen die eind 2007 op de wachtlijst staan, uitgesplitst naar de arbeidshandicap.

Tabel 4.2 Soort beperking naar arbeidshandicap (wachtlijst eind 2007)

| | Licht | Matig | Ernstig | Totaal |
|---------------------|--------|------------|-----------|------------|
| Lichamelijk | 81% | 25% | 18% | 24% |
| Licht verstandelijk | 1% | 23% | 27% | 24% |
| Matig verstandelijk | 0% | 1% | 5% | 2% |
| Matig psychisch | 17% | 48% | 42% | 47% |
| Ernstig psychisch | 1% | 2% | 8% | 3% |
| Totaal | 100% | 100% | 100% | 100% |
| | (n=89) | (n=15.413) | (n=4.723) | (n=20.225) |

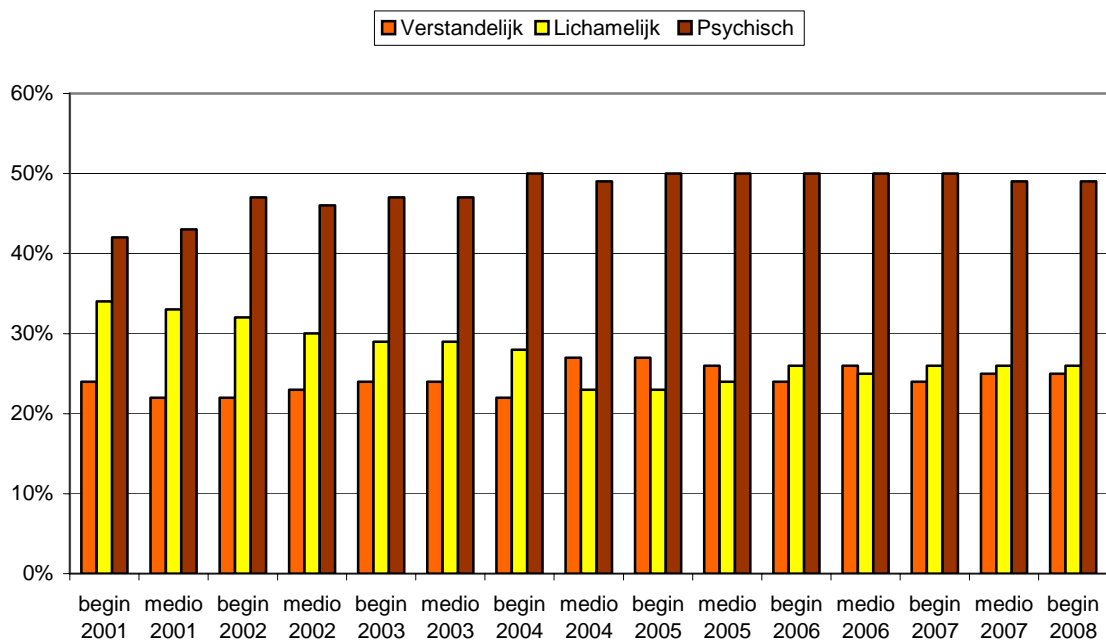
In de tabel is te zien dat:

- van de mensen met een lichte arbeidshandicap veruit de grootste groep (81%) een lichamelijke beperking heeft;
- van de mensen met een matige arbeidshandicap de helft een psychische beperking heeft;
- van de mensen met een ernstige arbeidshandicap ook de helft een psychische beperking heeft.

Ontwikkeling wachtlijst in de afgelopen jaren

Er zijn de laatste jaren weinig ontwikkelingen te zien in het profiel van de mensen op de wachtlijst. Dat is ook in deze meting het geval. De gegevens van de afgelopen vijf jaar laten zien dat sinds begin 2004 het wachtlijstbestand voor ongeveer de helft bestaat uit mensen met een psychische beperking. Het verschil tussen het aandeel mensen met een lichamelijke beperking en dat van mensen met een verstandelijke beperking is in de loop van de tijd afgenomen. In 2007 heeft ongeveer een kwart van de mensen op de wachtlijst een lichamelijke beperking en ongeveer een kwart een verstandelijke beperking (zie figuur 4.1).

Figuur 4.1 Ontwikkeling in het profiel van mensen op de wachtlijst, naar soort beperking



In tabel 4.3 is het profiel op de overige kenmerken weergegeven gedurende de afgelopen vijf jaar.

Tabel 4.3 Profiel wachtlijst van eind 2002 tot eind 2007

| | Eind 2002 | Eind 2003 | Eind 2004 | Eind 2005 | Eind 2006 | Eind 2007 |
|----------------------------|-------------|-------------|-------------|-------------|-----------|-------------|
| Geslacht | | | | | | |
| Man | 63% | 64% | 63% | 63% | 62% | 61% |
| Vrouw | 37% | 36% | 37% | 37% | 38% | 39% |
| Leeftijd | | | | | | |
| Jonger dan 23 jaar | 19% | 19% | 19% | 20% | 19% | 18% |
| 23-24 jaar | 5% | 5% | 4% | 4% | 4% | 4% |
| 25-34 jaar | 21% | 21% | 19% | 19% | 18% | 18% |
| 35-44 jaar | 26% | 26% | 26% | 26% | 26% | 26% |
| 45-54 jaar | 23% | 24% | 24% | 25% | 26% | 27% |
| 55 jaar en ouder | 5% | 6% | 7% | 7% | 7% | 8% |
| <i>Gem. leeftijd(jaar)</i> | <i>36,1</i> | <i>36,5</i> | <i>36,6</i> | <i>36,7</i> | <i>37</i> | <i>37,7</i> |
| Arbeidshandicap | | | | | | |
| Licht | 12% | 11% | 11% | 7% | 2% | 0% |
| Matig | 56% | 56% | 58% | 64% | 74% | 76% |
| Ernstig | 32% | 33% | 31% | 29% | 24% | 23% |
| | 100% | 100% | 100% | 100% | 100% | 100% |
| Totaal | n=5.845 | n=8.560 | n=12.925 | n=15.429 | n=19.610 | n=20.573 |

In tabel 4.3 valt op dat sinds 2006 het aandeel vrouwen iets toeneemt. Vergelijken we eind 2007 met begin 2003 dan valt verder op dat het aandeel personen van 23 tot 35 jaar afneemt (met 4 procentpunt); het aandeel 'ouderen' (vanaf 45 jaar) toeneemt (met 7 procentpunt); de gemiddelde leeftijd neemt met anderhalf jaar toe.

Trends in de categorieën 'licht' en 'matig' van de arbeidshandicap zijn moeilijk vast te stellen vanwege het vervallen van de categorie 'licht' bij indicaties vanaf 1 januari 2005. Wel is te zien dat het aandeel mensen met een ernstige arbeidshandicap in vijf jaar tijd met 9 procentpunt is afgenomen.

4.2 Wachtduur op de wachtlijst

Personen die eind 2007 op de wachtlijst staan, kennen een gemiddelde wachttijd van 14,4 maanden. Bijna een kwart (23%) staat korter dan 6 maanden op de wachtlijst en ruim de helft (52%) staat een jaar of langer op de wachtlijst. De wachtduur is niet voor iedereen gelijk. Eind 2007 is de gemiddelde wachtduur voor mensen met een matige arbeidshandicap korter (wachtduur bedraagt 14,2 maanden) dan voor mensen met een ernstige arbeidshandicap (wachtduur bedraagt 14,9 maanden). De gemiddelde wachttijd voor de kleine groep mensen met een lichte arbeidshandicap bedraagt ruim twee jaar (zie tabel 4.4). Vanaf 2005 wordt de categorie 'licht' niet meer afgegeven. Omdat deze groep op de wachtlijst steeds kleiner wordt, neemt het gemiddelde toe. De mensen die korter dan twee jaar op de wachtlijst staan in deze categorie, zijn herinstreamers wachtlijst na een periode in het werknemersbestand.

Uit verdere analyse blijkt dat jongeren (tot 23 jaar) gemiddeld relatief kort op de wachtlijst staan (12,6 maanden) en ouderen (vanaf 55 jaar) relatief lang (ruim 16 maanden). Het verschil in gemiddelde wachtduur tussen mannen en vrouwen is verwaarloosbaar klein.

Tabel 4.4 Wachtduur op wachtlijst eind 2007 naar arbeidshandicap

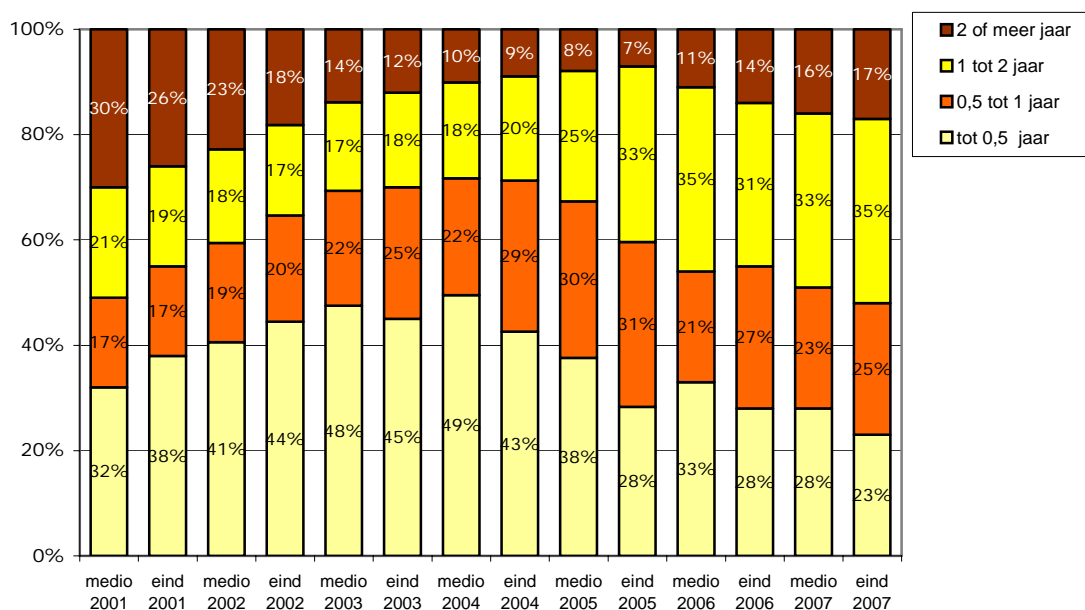
| | Licht | Matig | Ernstig | Totaal |
|--|--------------|-------------|-------------|-------------|
| Minder dan 0,5 jaar | 8% | 23% | 24% | 23% |
| 0,5 tot 1 jaar | 4% | 25% | 25% | 25% |
| 1 tot 2 jaar | 8% | 37% | 29% | 35% |
| 2 tot 3 jaar | 78% | 12% | 15% | 13% |
| 3 tot 5 jaar | 2% | 4% | 6% | 4% |
| 5 jaar of meer | 0% | 0% | 0% | 0% |
| <i>Gemiddelde wachtduur (in maanden)</i> | <i>28,8</i> | <i>14,2</i> | <i>14,9</i> | <i>14,4</i> |
| Totaal | missing 1,7% | 100% | 100% | 100% |
| | (n=89) | (n=15.416) | (n=4.727) | (n=20.232) |

Verder is de gemiddelde wachtduur, wanneer we kijken naar de soort beperking, het langst voor mensen met een ernstig psychische beperking (17 maanden) en het kortst voor mensen met een licht verstandelijke beperking (bijna 14 maanden).

In figuur 4.2 is de ontwikkeling van de wachtduur weergegeven in de afgelopen zes jaar. Gemiddeld genomen is de wachtduur in 2007 ruim 5 maanden langer dan in het voorafgaande jaar. De gehele groep die minder dan 1 jaar op de wachtlijst staat, neemt verder af tot net iets minder dan de helft (48%).

Daarmee is de groep die meer dan 1 jaar op de wachtlijst staat, toegenomen van 30% eind 2003 naar 52% eind 2007.

Figuur 4.2 Wachtduur op de wachtlijst van medio 2001 tot eind 2007



4.3 Uitstroom wachtlijst

Aan de hand van het kenmerk 'Reden uitstroom wachtlijst', is een overzicht gemaakt van de bestemming van de mensen die uitstromen van de wachtlijst (zie tabel 4.5).

Het merendeel van de mensen dat in 2007 uitstroomt van de wachtlijst gaat aan de slag in een Wsw-dienstbetrekking (47%). Een klein deel (12%) start op een begeleide werkplek; dit aandeel neemt ten opzicht van 2006 niet toe. De overige 41% verdwijnt uit de Wsw variërend van reguliere arbeid tot een AWBZ-voorziening. Ten opzichte van de vijf jaren hiervoor is de uitstroom naar een begeleide werkplek en naar een bestemming buiten de Wsw toegenomen en neemt de uitstroom naar een Wsw-dienstbetrekking sinds 2003 flink af.

Tabel 4.5 Bestemming na uitstroom wachtlijst vanaf 2001 tot en met eind 2007

| | 2001 | 2002 | 2003 | 2004 | 2005 | 2006 | 2007 |
|---------------------------|-----------|-----------|-----------|-----------|-----------|-----------|------------|
| Naar Wsw-dienstbetrekking | 72% | 77% | 80% | 74% | 62% | 52% | 47% |
| Naar begeleid werken | 4% | 5% | 4% | 7% | 9% | 12% | 12% |
| Overig | 24% | 17% | 16% | 19% | 29% | 36% | 41% |
| | 100% | 100% | 100% | 100% | 100% | 100% | 100% |
| Totaal | (n=7.040) | (n=7.920) | (n=7.860) | (n=8.540) | (n=8.855) | (n=8.374) | (n=11.157) |

Tabel 4.6 geeft een overzicht van de opgegeven redenen van uitstroom van de wachtlijst in 2007.

Tabel 4.6 Reden uitstroom wachtlijst (2007)

| Reden uitstroom | Percentage |
|---------------------------------------|------------------------------------|
| Plaatsing in het kader van de Wsw | 59% |
| Intrekking indicatie door gemeente | 5% |
| Reguliere arbeid | 4% |
| Verhuizing naar andere gemeente/WGR | 5% |
| Voorziening in het kader van de AWBZ | 1% |
| Bereiken pensioengerechtigde leeftijd | <0,5% |
| Overlijden | 1% |
| Overige redenen | 27% |
| Totaal | missing 0,3% 100% (n=11.157) |

Van de mensen die in 2007 uitstromen van de wachtlijst stroomt 62%¹ uit naar een plaatsing in het kader van de Wsw (Wsw-dienstbetrekking of arbeidsovereenkomst begeleid werken).

Van degenen die in 2007 uitstromen van de wachtlijst heeft 46% een advies voor begeleid werken. Van de personen met een advies voor begeleid werken stroomt bijna een kwart ook daadwerkelijk door naar een arbeidsovereenkomst begeleid werken (23%). Het groot-

¹ De categorie 'Verhuizing naar andere gemeente/WGR' is hierbij buiten beschouwing gelaten (n=547). Feitelijk gaat het daarbij niet om uitstroom van de wachtlijst omdat deze personen in de nieuwe gemeente/WGR direct op de wachtlijst worden geplaatst (overname wachtlijst).

ste deel stroomt door naar een Wsw-dienstbetrekking (43%). De overige personen met een advies begeleid werken (34%) stroomt uit naar een bestemming buiten de Wsw.

In tabel 4.7 is de uitstroombestemming van de wachtlijst in 2007 uitgesplitst naar een aantal persoonskenmerken.

Tabel 4.7 Persoonskenmerken naar bestemming na uitstroom wachtlijst (2007)

| | Wsw- dienstbetrekking | Begeleid werken | Overig | Totaal |
|--|--------------------------|-----------------|-----------|-------------|
| Geslacht <i>missing 0,0%</i> | | | | |
| Man | 63% | 69% | 63% | 64% |
| Vrouw | 37% | 31% | 37% | 36% |
| Leeftijd <i>missing 0,0%</i> | | | | |
| Jonger dan 23 jaar | 20% | 18% | 20% | 20% |
| 23-24 jaar | 4% | 5% | 5% | 5% |
| 25-34 jaar | 17% | 22% | 19% | 18% |
| 35-44 jaar | 26% | 26% | 23% | 25% |
| 45-54 jaar | 25% | 22% | 24% | 24% |
| 55 jaar en ouder | 7% | 6% | 10% | 8% |
| <i>Gemiddelde leeftijd (in jaren)</i> | <i>36,9</i> | <i>35,9</i> | <i>37</i> | <i>36,8</i> |
| Soort beperking <i>missing 0,4%</i> | | | | |
| Geen (bij bovenzijde) | 0% | 0% | 2% | 1% |
| Lichamelijk | 22% | 26% | 24% | 24% |
| Licht verstandelijk | 27% | 25% | 21% | 24% |
| Matig verstandelijk | 3% | 2% | 2% | 3% |
| Matig psychisch | 43% | 45% | 43% | 43% |
| Ernstig psychisch | 4% | 2% | 7% | 5% |
| Arbeidshandicap <i>missing 4%</i> | | | | |
| Licht | 2% | 1% | 3% | 2% |
| Matig | 73% | 86% | 69% | 73% |
| Ernstig | 25% | 13% | 28% | 25% |
| Totaal | 100% | 100% | 100% | 100% |
| | (n=5.240) | (n=1.350) | (n=4.567) | (n=11.157) |

Uitstroom naar een Wsw-dienstbetrekking versus uitstroom naar begeleid werken

De profielen van de uitstroom naar een Wsw-dienstbetrekking en naar begeleid werken verschillen op een aantal punten:

- relatief stromen meer mannen uit naar begeleid werken;
- de gemiddelde leeftijd van de mensen die uitstromen naar begeleid werken is een jaar lager dan die bij de mensen die uitstromen naar een Wsw-dienstbetrekking;
- de groep die uitstroomt naar begeleid werken kent een relatief groter aandeel mensen met een matige arbeidshandicap en een kleiner aandeel mensen met een ernstige arbeidshandicap.

Uitstroom werknemersbestand versus uitstroom overig

De groep die niet doorstroomt naar het werknemersbestand wordt gekenmerkt door een geringer aandeel mensen met een licht verstandelijke beperking en een groter aandeel mensen met een ernstig psychische beperking. Ook kent de groep die niet doorstroomt naar het werknemersbestand een groter aandeel personen met een ernstige arbeidshandicap.

In tabel 4.8 is het plaatsingspercentage weergegeven naar soort beperking. Hierin is te zien dat van de mensen die begin 2007 op de wachtlijst stonden of in 2007 op de wachtlijst zijn ingestroomd, 21% uitstroomt naar het werknemersbestand. De plaatsingspercentages per beperking verschillen slechts gering. Van de mensen op de wachtlijst worden die met een matig verstandelijke beperking relatief het meest geplaatst in het werknemersbestand.

Tabel 4.8 Aandeel plaatsingen per beperking in 2007

| | Wachtlijst begin 2007 + instroom 2007 | Uitstroom naar WN-bestand | Plaatsings- percentage |
|--------------------------|--|------------------------------|---------------------------|
| Geen / overig / onbekend | 52 | 6 | 12% |
| Lichamelijk | 7.681 | 1509 | 20% |
| Licht verstandelijk | 7.509 | 1760 | 23% |
| Matig verstandelijk | 736 | 186 | 25% |
| Matig psychisch | 14.127 | 2863 | 20% |
| Ernstig psychisch | 1.324 | 259 | 20% |
| Totaal | 31.429 | 6583 | 21% |

Wachtduur bij uitstroom wachtlijst

Wachtduur in het tweede halfjaar van 2007 en de afgelopen vier jaren

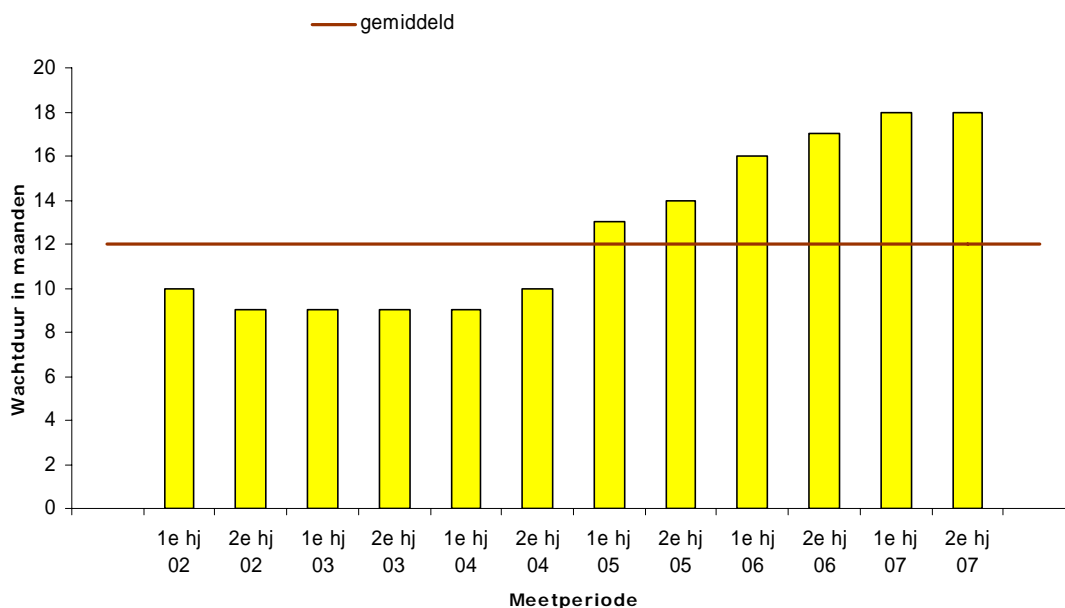
De gemiddelde tijd op de wachtlijst voorafgaand aan de uitstroom in de tweede helft van 2007 is 18 maanden, een toename ten opzichte van eerdere metingen. Iets minder dan een derde van de personen die uitstromen (30%), heeft minder dan 12 maanden op de wachtlijst gestaan (zie tabel 4.9).

Tabel 4.9 Wachtduur op wachtlijst bij uitstroom wachtlijst vanaf 2002 tot eind 2007

| | 1 ^e helft 2003 | 2 ^e helft 2003 | 1 ^e helft 2004 | 2 ^e helft 2004 | 1 ^e helft 2005 | 2 ^e helft 2005 | 1 ^e helft 2006 | 2 ^e helft 2006 | 1 ^e helft 2007 | 2 ^e helft 2007 |
|------------------------|------------------------------|------------------------------|------------------------------|------------------------------|------------------------------|------------------------------|------------------------------|------------------------------|------------------------------|------------------------------|
| Minder dan 0,5 jaar | 64% | 57% | 51% | 48% | 28% | 19% | 19% | 18% | 15% | 15% |
| 0,5 tot 1 jaar | 14% | 21% | 24% | 25% | 25% | 28% | 17% | 17% | 17% | 15% |
| 1 tot 2 jaar | 11% | 14% | 17% | 18% | 32% | 38% | 44% | 41% | 33% | 40% |
| 2 tot 3 jaar | 6% | 4% | 5% | 6% | 11% | 11% | 15% | 21% | 31% | 24% |
| 3 tot 5 jaar | 3% | 2% | 2% | 3% | 4% | 3% | 4% | 3% | 4% | 5% |
| 5 jaar of meer | 2% | 2% | 1% | 1% | 1% | 1% | 1% | 1% | 0% | 0% |
| <i>Gem. duur (mnd)</i> | <i>9</i> | <i>9</i> | <i>9</i> | <i>10</i> | <i>13</i> | <i>14</i> | <i>16</i> | <i>17</i> | <i>18</i> | <i>18</i> |
| Totaal | 100% | 100% | 100% | 100% | 100% | 100% | 100% | 100% | 100% | 100% |
| | n=3.220 | n=4.640 | n=4.400 | n=4.015 | n=4.220 | n=4.565 | n=3.585 | n=4.523 | n=5.323 | n=5.796 |

In figuur 4.3 is te zien dat de gemiddelde wachtduur van de mensen die uitstromen van de wachtlijst na een stabiele periode vanaf 2004 toeneemt. Ten opzichte van 2004 is de gemiddelde wachtduur met 9 maanden toegenomen.

Figuur 4.3 Wachtduur bij uitstroom van de wachtlijst



Verschillen in wachtduur

De gemiddelde wachtduur verschilt naar gelang de ernst van de arbeidshandicap. Het is echter niet zo dat naarmate de arbeidshandicap zwaarder wordt, de gemiddelde wachtduur toeneemt. De mensen die het langst op de wachtlijst staan, blijken degenen te zijn met een lichte arbeidshandicap (gemiddelde wachtduur bedraagt 27 maanden¹).

Een derde (33%) van de mensen met een matige arbeidshandicap stroomt binnen een jaar uit, terwijl bij mensen met een ernstige arbeidshandicap iets meer dan een kwart (29%) binnen een jaar uitstroomt (zie tabel 4.10).

Tabel 4.10 Wachtduur bij uitstroom wachtlijst naar arbeidshandicap (2007)

| | Licht | Matig | Ernstig | Totaal |
|--|-------------|-------------|-------------|-------------|
| Minder dan 0,5 jaar | 6% | 16% | 14% | 15% |
| 0,5 tot 1 jaar | 2% | 17% | 15% | 16% |
| 1 tot 2 jaar | 10% | 38% | 33% | 36% |
| 2 tot 3 jaar | 81% | 24% | 32% | 27% |
| 3 tot 5 jaar | 2% | 5% | 6% | 5% |
| 5 jaar of meer | 0% | 0% | 0% | 0% |
| <i>Gemiddelde wachtduur (in maanden)</i> | <i>27</i> | <i>18</i> | <i>19</i> | <i>18</i> |
| <i>Missing</i> | <i>4,0%</i> | <i>4,3%</i> | <i>4,5%</i> | <i>4,4%</i> |
| Totaal | 100% | 100% | 100% | 100% |
| | (n=274) | (n=8.115) | (n=2.768) | (n=11.157) |

De mate van arbeidshandicap is bij 454 personen onbekend. Deze is verdeeld over de verschillende categorieën, uitgaande van de bestaande verhouding.

¹ Zie voor verklaring tekst bij tabel 4.4

Nadere analyse laat zien dat de gemiddelde wachtduur van de verschillende onderscheiden groepen die uitstromen van de wachtlijst, niet gelijk is.

Jongeren (tot 23 jaar) stromen het snelst uit (gemiddeld na 16 maanden) en de groep ouderen vanaf 55 jaar het minst snel (na ruim 21,5 maanden). Verder is de wachtduur voor mensen met een lichamelijke beperking bijna 20 maanden, terwijl mensen met een verstandelijke beperking een kortere wachtduur hebben (gemiddeld 17 maanden).

Wachtduur naar uitstroombestemming

Wanneer de gemiddelde wachtduur wordt afgezet tegen de bestemming na uitstroom van de wachtlijst, is de gemiddelde wachtduur op de wachtlijst het kortst voor personen die uitstromen naar begeleid werken (gemiddeld 12 maanden). Personen die uitstromen naar een bestemming buiten de Wsw staan langer op de wachtlijst (gemiddeld 20 maanden).

Tabel 4.11 Wachtduur bij uitstroom wachtlijst naar bestemming (2007)

| | Wsw-dienstbetrekking | Begeleid werken | Overig | Totaal |
|--|----------------------|------------------|------------------|-------------------|
| Minder dan 0,5 jaar | 12% | 34% | 13% | 15% |
| 0,5 tot 1 jaar | 15% | 29% | 14% | 16% |
| 1 tot 2 jaar | 35% | 29% | 40% | 37% |
| 2 tot 3 jaar | 32% | 11% | 27% | 27% |
| 3 tot 5 jaar | 5% | 2% | 5% | 5% |
| 5 jaar of meer | 0% | 1% | 1% | 0% |
| <i>Gemiddelde wachtduur (in maanden)</i> | <i>19</i> | <i>12</i> | <i>20</i> | <i>18</i> |
| Totaal | 100% | 100% | 100% | 100% |
| <i>Missing totaal 0,3%</i> | <i>(n=5.250)</i> | <i>(n=1.350)</i> | <i>(n=4.565)</i> | <i>(n=11.157)</i> |

5 Werknemersbestand

Het werknemersbestand bestaat uit personen met een Wsw-dienstbetrekking of met een arbeidsovereenkomst voor begeleid werken. Paragraaf 5.1 gaat in op de kenmerken van de personen met een Wsw-dienstbetrekking. In paragraaf 5.2 gaan we in op de kenmerken van de mensen met een arbeidsovereenkomst begeleid werken. In paragraaf 5.3 vergelijken we de duur en omvang van Wsw-dienstbetrekkingen met die van arbeidsovereenkomsten begeleid werken en gaan we in op de salariering van medewerkers met een Wsw-dienstbetrekking. Paragraaf 5.4 tenslotte beschrijft de duur van het dienstverband bij uitstroom uit het werknemersbestand, reden van ontslag en de bestemming van mensen die uitstromen.

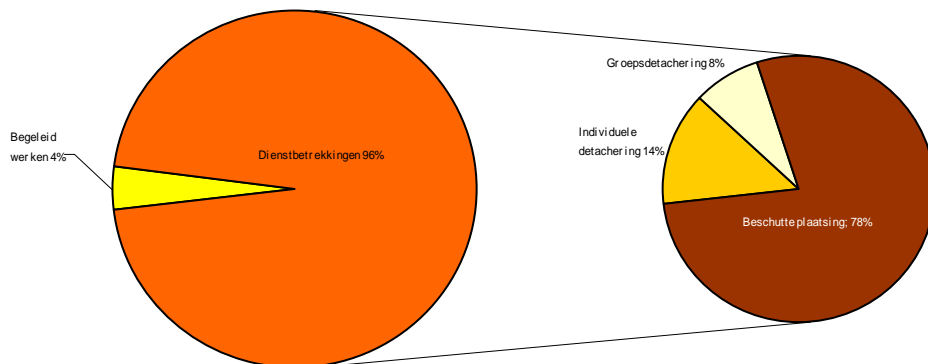
Eind 2007 bevinden zich 100.471 personen in het werknemersbestand. Het werknemersbestand bestaat eind 2007 uit:

- 58,5% Wsw-dienstbetrekkingen van vóór 1998;
- 37,5% Wsw-dienstbetrekkingen vanaf 1998;
- 4 % arbeidsovereenkomsten begeleid werken.

De verhouding kan afwijken van de voorlopige volumeopgaven¹.

Onderstaande figuur geeft de verdeling weer van de verschillende plaatsingen.

Figuur 5.1 Samenstelling werknemersbestand eind 2007 (n=100.471)
(Missing detacheringen: 0,1%)



¹ Dit verschil ontstaat doordat in de statistiek van personen niet altijd te herleiden is of ze voor of na 1998 in dienst zijn getreden. Hierdoor kunnen de percentages in tabellen waarin de 'oude' en 'nieuwe Wsw-ers' vergeleken worden, iets afwijken.

De percentages in de uitgelichte Wsw-dienstbetrekkingen in figuur 5.1 betreffen het aandeel op het totaal aantal personen in het werknemersbestand. Het totale aandeel detacheringen van personen in het werknemersbestand komt op 22%, een stijging ten opzichte van 2006 (19%). Indien alleen gekeken wordt naar de Wsw-dienstbetrekkingen, is 78% intern geplaatst¹, 13,6% individueel gedetacheerd en 8,5% in groepsverband gedetacheerd.

5.1 Kenmerken werknemers met een Wsw-dienstbetrekking

Tabel 5.1 Profiel werknemers met een Wsw-dienstbetrekking (2007)

| | Begin 2007 | Instroom | Uitstroom | Eind 2007 |
|---------------------------------------|---------------------|---------------------|---------------------|---------------------|
| Geslacht | | | | |
| man | 73% | 63% | 73% | 73% |
| vrouw | 27% | 37% | 27% | 27% |
| Leeftijd | | | | |
| Jonger dan 23 jaar | 3% | 19% | 6% | 3% |
| 23-24 jaar | 2% | 4% | 3% | 2% |
| 25-34 jaar | 13% | 18% | 13% | 13% |
| 35-44 jaar | 26% | 26% | 19% | 25% |
| 45-54 jaar | 34% | 25% | 21% | 34% |
| 55-65 jaar | 22% | 7% | 38% | 23% |
| <i>Gemiddelde leeftijd (in jaren)</i> | <i>44,8</i> | <i>37,1</i> | <i>46,6</i> | <i>45,2</i> |
| Soort beperking | | | | |
| Lichamelijk | 36% | 23% | 37% | 36% |
| Licht verstandelijk | 30% | 27% | 23% | 30% |
| Matig verstandelijk | 4% | 3% | 3% | 4% |
| Psychisch | 10% | 0% | 9% | 9% |
| Matig psychisch | 14% | 41% | 21% | 15% |
| Ernstig psychisch | 2% | 4% | 3% | 1% |
| Overig | 4% | 0% | 4% | 4% |
| Arbeidshandicap | <i>missing 2,1%</i> | <i>missing 3,7%</i> | <i>missing 3,8%</i> | <i>missing 2,1%</i> |
| licht | 1% | 2% | 1% | 1% |
| matig | 88% | 73% | 84% | 88% |
| ernstig | 11% | 25% | 15% | 11% |
| Totaal | 100% | 100% | 100% | 100% |
| | (n=94.463) | (n=5884) | (n=5830) | (n=96.530) |

¹ Onder 'interne' plaatsing valt ook 'werken op locatie' (WOL). Het onderscheid tussen detachering en interne plaatsing wordt gemaakt op basis van waaruit de begeleiding van de medewerkers plaatsvindt (intern=begeleiding vanuit het sw-bedrijf). Intern geplaatsten hoeven dus niet altijd (bv WOL) binnen het sw-bedrijf werkzaam te zijn.

Profiel eind 2007

Eind 2007 ziet het profiel van de personen met een Wsw-dienstbetrekking er als volgt uit:

- Bijna driekwart is man (73%);
- Ruim de helft is ouder dan 45 jaar (57%); de gemiddelde leeftijd is 45 jaar;
- Ruim een derde (36%) heeft een lichamelijke beperking, ruim een derde heeft een verstandelijke beperking (34%) en een kwart een psychische beperking (25%);
- Ongeveer één op de negen mensen (11%) heeft een ernstige arbeidshandicap.

Vergelijking eindpopulatie - beginpopulatie

Er vindt nauwelijks een verschuiving plaats in het profiel van de deelnemers. Alleen de gemiddelde leeftijd is iets toegenomen. Dat de stijging op nog geen half jaar uitkomt in plaats van 1 jaar, komt doordat de mensen die instromen relatief wat jonger (gemiddelde leeftijd instroom 37,1 tegen uitstroom 46,6 jaar) zijn.

Vergelijking instroom – beginpopulatie

- Geslacht: er stromen relatief veel vrouwen in.
- Leeftijd: de gemiddeld leeftijd van de instroom (37,1 jaar) is 7½ jaar lager dan van de beginpopulatie (44,8 jaar). De grootste verschillen tussen de instroom en de beginpopulatie zijn te zien bij de jongste en de oudste leeftijdsgroepen: er stromen relatief veel jongeren (onder 23 jaar) en relatief weinig 'ouderen' (boven 45 jaar) in.
- Soort beperking: het aandeel mensen met een psychische beperking (45%) dat instroomt is aanzienlijk hoger dan in de beginpopulatie (26%); het aandeel mensen met een lichamelijke beperking dat instroomt (23%) is relatief laag in vergelijking met de beginpopulatie (36%).
- Arbeidshandicap: de instroom kent een kleiner aandeel mensen met een matige arbeidshandicap (73%) dan de beginpopulatie (88%); de instroom kent daarentegen een groter aandeel mensen met een ernstige arbeidshandicap (25%) dan de beginpopulatie (11%). Het grote aandeel mensen met een matige arbeidshandicap in de beginpopulatie wordt mede veroorzaakt doordat deze populatie veel Wsw-dienstbetrekkingen bevat die voor 1998 zijn aangegaan. Deze personen zijn vrijwel allemaal ingedeeld in de categorie matige arbeidshandicap.

Vergelijking uitstroom – beginpopulatie

- Leeftijd: de beginpopulatie bestaat voor 60% uit mensen tussen de 35 en 55 jaar en voor 22% uit mensen van 55 jaar of ouder. Ten opzichte van de beginpopulatie stromen relatief weinig personen uit tussen de 35 en de 55 jaar (40%) en stromen relatief meer personen van 55 jaar of ouder uit (38%). Per saldo is de gemiddelde leeftijd van de mensen die uitstromen bijna twee jaar hoger dan die van de beginpopulatie.
- Soort beperking: de beginpopulatie bestaat voor 34% uit mensen met een verstandelijke beperking en voor 26% uit mensen met een psychische beperking. In vergelijking met de beginpopulatie stromen er relatief weinig mensen met een verstandelijke beperking uit (26%) en stromen er relatief wat meer mensen met een psychische beperking uit (33%).
- Arbeidshandicap: de beginpopulatie bestaat voor 88% uit mensen met een matige arbeidshandicap en voor 11% uit mensen met een ernstige arbeidshandicap. Ten opzichte van die beginpopulatie stromen er relatief minder mensen met een matige arbeidshandicap uit (84%) en stromen er relatief meer mensen met een ernstige arbeidshandicap uit (15%).

Ontwikkelingen in het profiel van de mensen met een Wsw-dienstbetrekking

Als de profielgegevens op verschillende peildata in de afgelopen vijf jaar naast elkaar worden gezet, zijn de volgende trends herkenbaar (zie tabel 5.2, in vergelijking met 2002)

- Het aandeel vrouwen neemt toe (met 3 procentpunt)
- Het aandeel 25 tot 45 jarigen neemt af (met 7 procentpunt)
- Het aandeel 55-plussers neemt toe (met 7 procentpunt)
- Het aandeel mensen met een lichamelijke beperking neemt af (met 3 procentpunt)
- Het aandeel mensen met een psychische beperking neemt toe (met 4 procentpunt)
- Het aandeel mensen met een matige arbeidshandicap neemt af (met 2 procentpunt)
- Het aandeel mensen met een ernstige arbeidshandicap neemt toe (met 4 procentpunt).

Tabel 5.2 Profiel werknemers met een Wsw-dienstbetrekking van begin 2003 tot eind 2007

| | Eind 2002 | Eind 2003 | Eind 2004 | Eind 2005 | Eind 2006 | Eind 2007 |
|---------------------------------|-------------|-------------|------------|-------------|-------------|-------------|
| Geslacht | | | | | | |
| Man | 76% | 75% | 74% | 74% | 73% | 73% |
| Vrouw | 24% | 25% | 26% | 26% | 27% | 27% |
| Leeftijd | | | | | | |
| Jonger dan 23 jaar | 4% | 4% | 4% | 4% | 3% | 3% |
| 23-24 jaar | 2% | 2% | 2% | 2% | 2% | 2% |
| 25-34 jaar | 16% | 15% | 14% | 14% | 13% | 13% |
| 35-44 jaar | 29% | 28% | 27% | 27% | 26% | 25% |
| 45-54 jaar | 33% | 33% | 33% | 34% | 34% | 34% |
| 55 jaar en ouder | 16% | 18% | 19% | 20% | 22% | 23% |
| <i>Gem. leeftijd (in jaren)</i> | <i>43,5</i> | <i>43,7</i> | <i>44</i> | <i>44,3</i> | <i>44,8</i> | <i>45,2</i> |
| Soort beperking | | | | | | |
| Lichamelijk | 39% | 39% | 38% | 37% | 36% | 36% |
| Licht verstandelijk | 30% | 30% | 30% | 30% | 30% | 31% |
| Matig verstandelijk | 4% | 4% | 4% | 4% | 4% | 4% |
| Psychisch | 12% | 11% | 11% | 10% | 10% | 9% |
| Matig psychisch | 7% | 9% | 10% | 13% | 14% | 15% |
| Ernstig psychisch | 2% | 2% | 3% | 2% | 2% | 1% |
| Overig | 5% | 5% | 5% | 4% | 4% | 4% |
| Arbeidshandicap | | | | | | |
| Licht | 3% | 3% | 3% | 2% | 1% | 1% |
| Matig | 90% | 88% | 87% | 88% | 88% | 88% |
| Ernstig | 7% | 9% | 10% | 10% | 11% | 11% |
| Totaal | 100% | 100% | 100% | 100% | 100% | 100% |
| | (n=93.860) | (n=95.245) | (n=96.695) | (n=97.105) | (n=96.024) | (n=96.530) |

5.2 Kenmerken werknemers met een arbeidsovereenkomst begeleid werken

Tabel 5.3 Profiel werknemers met een arbeidsovereenkomst begeleid werken (2007)

| | Begin 2007 | Instroom | Uitstroom | Eind 2007 |
|---------------------------------------|---------------------|---------------------|---------------------|---------------------|
| Geslacht | | | | |
| Man | 71% | 70% | 68% | 71% |
| Vrouw | 29% | 30% | 31% | 29% |
| Leeftijd | | | | |
| Jonger dan 23 jaar | 15% | 17% | 18% | 12% |
| 23-24 jaar | 7% | 6% | 7% | 6% |
| 25-34 jaar | 28% | 22% | 27% | 26% |
| 35-44 jaar | 22% | 27% | 24% | 24% |
| 45-54 jaar | 21% | 22% | 19% | 22% |
| 55 jaar en ouder | 7% | 6% | 5% | 9% |
| <i>Gemiddelde leeftijd (in jaren)</i> | <i>36</i> | <i>36,2</i> | <i>34,8</i> | <i>37,2</i> |
| Soort beperking | | | | |
| Lichamelijk | 26% | 27% | 22% | 26% |
| Licht verstandelijk | 28% | 25% | 25% | 28% |
| Matig verstandelijk | 3% | 3% | 2% | 3% |
| Psychisch | 1% | 1% | 0% | 1% |
| Matig psychisch | 39% | 41% | 48% | 39% |
| Ernstig psychisch | 3% | 2% | 2% | 2% |
| Overig | 0% | 0% | 0% | 0% |
| Arbeidshandicap | | | | |
| | <i>missing 5,0%</i> | <i>missing 1,5%</i> | <i>missing 4,9%</i> | <i>missing 5,1%</i> |
| Licht | 4% | 1% | 2% | 1% |
| Matig | 75% | 87% | 82% | 81% |
| Ernstig | 21% | 12% | 16% | 18% |
| Totaal | 100% | 100% | 100% | 100% |
| | (n=2.873) | (n=1.827) | (n=741) | (n=3.970) |

Profiel eind 2007

Eind 2007 ziet het profiel van de personen met een arbeidsovereenkomst begeleid werken er als volgt uit:

- Geslacht: het zijn meer mannen (71%) dan vrouwen (29%);
- Leeftijd: van de personen met een arbeidsovereenkomst begeleid werken is 44% jonger dan 35 jaar; de gemiddelde leeftijd bedraagt 37,2 jaar;
- Soort beperking: 42% heeft een psychische beperking, 31% heeft een verstandelijke beperking en ruim een kwart (26%) heeft een lichamelijke beperking;
- Arbeidshandicap: viervijfde (81%) heeft een matige arbeidshandicap en bijna een vijfde (18%) heeft een ernstige arbeidshandicap.

Vergelijking beginpopulatie – eindpopulatie

- Anders dan bij de Wsw-dienstbetrekkingen is het in- en uitstroompercentage van begeleid werkers relatief hoog (circa 64% in- en 26% uitstroom). Deze in- en uitstroom leiden alleen tot een verschuiving in het profiel arbeidshandicap, waarbij de categorie 'matig' met 6% toeneemt en de categorie 'ernstig' met 3% afneemt.

Vergelijking instroom – beginpopulatie

- **Leeftijd:**
 - Er stromen relatief iets meer jongeren onder de 23 jaar in (17%) in vergelijking met dit aandeel in de beginpopulatie (15%);
 - er stromen relatief wat minder mensen tussen de 25 en 35 jaar in (22%) ten opzichte van dit aandeel in de beginpopulatie (28%);
- **Soort beperking:**
 - Het aandeel mensen met een verstandelijke beperking in de beginpopulatie bedraagt 31% en dat van mensen met een lichamelijke beperking 26%. Het aandeel mensen met een verstandelijke beperking dat instroomt in een arbeidsovereenkomst begeleid werken is in vergelijking met de beginpopulatie iets lager (28%), dat van mensen met een lichamelijke beperking die instromen juist iets hoger (27%) dan het aandeel van deze groep in de beginpopulatie.
- **Arbeidshandicap:**
 - Het aandeel mensen met een matige arbeidshandicap in de beginpopulatie bedraagt 75%, dat van mensen met een ernstige arbeidshandicap bedraagt 21% in diezelfde populatie. Er stromen relatief meer mensen met een matige arbeidshandicap in (87%) en minder mensen met een ernstige arbeidshandicap (12%).

Vergelijking uitstroom – beginpopulatie

- **Leeftijd:** Er stromen relatief wat meer mensen onder de 23 jaar uit en relatief wat meer tussen de 35 en 45 jaar in vergelijking met het aandeel van deze groepen in de beginpopulatie. Per saldo ligt de gemiddelde leeftijd van de mensen die uitstromen iets lager dan die van de mensen in de beginpopulatie.
- **Soort beperking:** Er stromen relatief wat minder mensen met een lichamelijke beperking uit; relatief wat minder met een verstandelijke beperking en relatief wat meer met een psychische beperking in vergelijking met het aandeel van deze groepen in de beginpopulatie.
- **Arbeidshandicap:** Er stromen relatief wat meer mensen met een matige arbeidshandicap uit en relatief wat minder mensen met een ernstige arbeidshandicap uit ten opzichte van het aandeel van deze groepen in de beginpopulatie.

Ontwikkelingen in het profiel van mensen met een arbeidsovereenkomst begeleid werken

Wanneer het profiel van mensen met een arbeidsovereenkomst begeleid werken over een langere periode bekeken wordt, zijn een aantal trends zichtbaar (zie tabel 5.4). Gedurende de laatste 5 jaar valt het volgende te constateren:

- Het aandeel tot 35 jaar neemt af (met 13 procentpunt);
- Het aandeel 'ouderen' (35 jaar of ouder) neemt toe (met 14 procentpunt);
- Het aandeel mensen met een ernstige arbeidshandicap neemt af (met 5 procentpunt).

Tabel 5.4 Profiel werknemers arbeidsovereenkomst begeleid werken van eind 2002 tot eind 2007

| | Eind 2002 | Eind 2003 | Eind 2004 | Eind 2005 | Eind 2006 | Eind 2007 |
|---------------------------------|-------------|-------------|-------------|-----------|-----------|-------------|
| Geslacht | | | | | | |
| Man | 70% | 71% | 71% | 70% | 71% | 71% |
| Vrouw | 30% | 29% | 29% | 30% | 29% | 29% |
| Leeftijd | | | | | | |
| Jonger dan 23 jaar | 17% | 17% | 16% | 16% | 15% | 12% |
| 23-24 jaar | 9% | 9% | 8% | 7% | 7% | 6% |
| 25-34 jaar | 32% | 31% | 31% | 29% | 28% | 26% |
| 35-44 jaar | 21% | 22% | 21% | 23% | 22% | 24% |
| 45-54 jaar | 17% | 17% | 18% | 18% | 21% | 22% |
| 55 jaar en ouder | 3% | 4% | 5% | 6% | 7% | 9% |
| <i>Gemiddelde leeftijd (jr)</i> | <i>33,4</i> | <i>33,6</i> | <i>34,2</i> | <i>35</i> | <i>36</i> | <i>37,2</i> |
| Soort beperking | | | | | | |
| Lichamelijk | 25% | 25% | 25% | 25% | 25% | 26% |
| Licht verstandelijk | 29% | 31% | 28% | 28% | 28% | 28% |
| Matig verstandelijk | 4% | 4% | 4% | 3% | 3% | 3% |
| Psychisch | 2% | 1% | 1% | 1% | 1% | 1% |
| Matig psychisch | 33% | 32% | 36% | 39% | 39% | 39% |
| Ernstig psychisch | 7% | 6% | 5% | 4% | 3% | 2% |
| Overig | 1% | 0% | 0% | 0% | 0% | 0% |
| Arbeidshandicap | | | | | | |
| Licht | 12% | 11% | 11% | 7% | 4% | 1% |
| Matig | 65% | 63% | 63% | 70% | 76% | 81% |
| Ernstig | 23% | 26% | 26% | 23% | 21% | 18% |
| Totaal | 100% | 100% | 100% | 100% | 100% | 100% |
| | (n=1.090) | (n=1.255) | (n=1.565) | (n=2.114) | (n=2.889) | (n=3.963) |

5.3 Duur, omvang en salariëring van Wsw-dienstbetrekkingen en arbeidsovereenkomsten begeleid werken

Duur van Wsw-dienstbetrekking en arbeidsovereenkomst begeleid werken

Tabel 5.5 Duur Wsw-dienstbetrekkingen en begeleid werken eind 2007

| | Wsw-dienstbetrekking | | | Begeleid Werken | Totaal |
|-----------------------------------|----------------------|-------------------|-----------|---------------------|----------------------|
| | Vóór 1-1-1998 | Vanaf 1-1-1998 | Totaal | (vanaf 1-1-1998) | Werknemers- best. |
| Tot 1 jaar | 0% | 14% | 6% | 42% | 7% |
| 1 tot 5 jaar ¹ | 1% | 45% | 18% | 45% | 19% |
| 5 tot 10 jaar | 4% | 41% | 18% | 13% | 18% |
| 10 tot 25 jaar | 66% | - | 40% | - | 39% |
| 25 jaar of meer | 28% | - | 17% | - | 16% |
| <i>Gemiddelde duur (in jaren)</i> | <i>20,1</i> | <i>4,4</i> | <i>14</i> | <i>2,1</i> | <i>13,6</i> |
| Totaal | 100% | 100% | 100% | 100% | 100% |
| | n=58.838 | n=37.692 | n=96.530 | n=3.970 | n=100.471 |

Een 'oude' Wsw-dienstbetrekking blijkt veelal een baan voor langere tijd te zijn: de gemiddelde duur is 20 jaar. De gemiddelde duur van 'nieuwe' Wsw-dienstbetrekkingen is langer dan die van het begeleid werken: 4,4 jaar tegenover 2,1 jaar. De gemiddelde duur van beide soorten Wsw-dienstbetrekkingen bedraagt 13,6 jaar.

Zowel bij de Wsw-dienstbetrekkingen als bij het begeleid werken is er geen verschil in de gemiddelde duur van het dienstverband tussen mannen en vrouwen.

Omvang van Wsw-dienstbetrekking en arbeidsovereenkomst begeleid werken

Tabel 5.6 Omvang Wsw-dienstbetrekkingen en begeleid werken eind 2007

| | Wsw-dienstbetrekking | | | Begeleid Werken | Totaal |
|---------------------------|----------------------|-------------------|-------------|---------------------|----------------------|
| | Vóór 1-1-1998 | Vanaf 1-1-1998 | Totaal | (vanaf 1-1-1998) | Werknemers- best. |
| Tot 10 uur | 0% | 1% | 0% | 1% | 0% |
| 10 tot 20 uur | 9% | 15% | 11% | 10% | 11% |
| 20 tot 32 uur | 10% | 21% | 14% | 25% | 15% |
| 32 tot 36 uur | 5% | 19% | 10% | 16% | 10% |
| 36 uur /40 uur (=voltijd) | 76% | 45% | 64% | 48% | 64% |
| <i>Gemiddelde omvang</i> | <i>33,1</i> | <i>30</i> | <i>31,9</i> | <i>30,6</i> | <i>31,8</i> |
| Totaal | 100% | 100% | 100% | 100% | 100% |
| | n=58.838 | n=37.692 | n=96.530 | n=3.970 | n=100.471 |

Gemiddeld werkt men 32 uur per week. Dit gemiddelde wordt vooral bepaald door de grote groep werknemers met een 'oude' Wsw-dienstbetrekking: zij werken gemiddeld 33 uur per week. Werknemers met een 'nieuwe' Wsw-dienstbetrekking of met een arbeidsovereenkomst begeleid werken, werken gemiddeld wat korter: namelijk 30 uur per week.

¹ De 1% Wsw-dienstbetrekkingen met een duur van 1 tot 5 jaar en de 4% met de duur van 5 tot 10 jaar in de groep die voor 1-1-1998 is gestart, zijn Wsw-dienstbetrekkingen aangegaan op grond van een terugkeergarantie voor wsw-ers dan wel na een langere tijd of tussentijdse periode op de wachtlijst. Deze mensen blijven vallen onder het 'regime' van de oude doelgroep wsw.

Omvang dienstverband bij instroom

Nadere analyse laat zien dat de omvang van het dienstverband van degenen die in 2007 beginnen in een Wsw-dienstbetrekking enigszins afwijkt van degenen die al voor 2007 een Wsw-dienstbetrekking hebben: de nieuwe instroom werkt gemiddeld ruim 4 uur per week minder dan het zittend bestand. Bij arbeidsovereenkomsten begeleid werken is het verschil tussen het zittend bestand en de nieuwe instroom 3,6 uur per week.

Vergelijking van werknemers in voltijd en deeltijd

In meer dan driekwart van de Wsw-dienstbetrekkingen van vóór 1998 (76%) wordt in voltijd¹ gewerkt. In Wsw-dienstbetrekkingen vanaf 1998 en in het begeleid werken werkt men in iets minder dan de helft van de gevallen (45% en 48%) in voltijd.

In tabel 5.7 zijn profielen van voltijd- en deeltijdwerkenden met een Wsw-dienstbetrekking respectievelijk een arbeidsovereenkomst voor begeleid werken naast elkaar gezet.

Tabel 5.7 Omvang Wsw-dienstbetrekkingen en begeleid werken naar persoonskenmerken (2007)

| | Wsw-dienstbetrekkingen | | | Begeleid werken | | | Deeltijd | Voltijd | Totaal |
|---|------------------------|-------------------|------------------|------------------|------------------|------------------|-------------------|-------------------|--------------------|
| | Deeltijd | Voltijd | Totaal | Deeltijd | Voltijd | Totaal | | | |
| Geslacht | | | | | | | | | |
| man | 54% | 83% | 73% | 55% | 88% | 71% | 54% | 83% | 72% |
| vrouw | 46% | 17% | 27% | 45% | 12% | 29% | 46% | 17% | 28% |
| Leeftijd | | | | | | | | | |
| Jonger dan 23 jaar | 5% | 2% | 3% | 12% | 13% | 12% | 5% | 2% | 3% |
| 23-24 jaar | 3% | 2% | 2% | 5% | 7% | 6% | 3% | 2% | 2% |
| 25-34 jaar | 15% | 11% | 13% | 27% | 26% | 27% | 15% | 12% | 13% |
| 35-44 jaar | 24% | 25% | 25% | 24% | 24% | 24% | 24% | 25% | 25% |
| 45-54 jaar | 32% | 35% | 34% | 23% | 21% | 22% | 32% | 35% | 33% |
| 55-65 jaar | 21% | 24% | 23% | 9% | 8% | 9% | 20% | 24% | 23% |
| <i>Gemiddelde leeftijd (in jaren)</i> | <i>44,0</i> | <i>46,0</i> | <i>45,2</i> | <i>37,7</i> | <i>36,5</i> | <i>37,2</i> | <i>43,6</i> | <i>45,7</i> | <i>44,9</i> |
| Soort beperking | | | | | | | | | |
| Lichamelijk | 34% | 37% | 36% | 29% | 23% | 26% | 34% | 36% | 35% |
| Licht verstandelijk | 26% | 33% | 30% | 23% | 32% | 28% | 26% | 33% | 30% |
| Matig verstandelijk | 4% | 4% | 4% | 3% | 4% | 3% | 4% | 4% | 4% |
| Psychisch | 7% | 10% | 9% | 0% | 2% | 1% | 7% | 10% | 9% |
| Matig psychisch | 25% | 10% | 15% | 42% | 36% | 39% | 26% | 11% | 16% |
| Ernstig psychisch | 3% | 1% | 1% | 3% | 2% | 2% | 3% | 1% | 1% |
| Overig | 2% | 5% | 4% | 0% | 1% | 0% | 2% | 5% | 4% |
| Arbeidshandicap | | | | | | | | | |
| licht | 1% | 1% | 1% | 1% | 2% | 1% | 1% | 0% | 1% |
| matig | 80% | 93% | 88% | 79% | 83% | 81% | 80% | 92% | 88% |
| ernstig | 20% | 7% | 11% | 20% | 15% | 18% | 20% | 7% | 12% |
| Totaal | 100% | 100% | 100% | 100% | 100% | 100% | 100% | 100% | 100% |
| <i>Missing totaal 2%</i> | <i>n=34.512</i> | <i>(n=62.015)</i> | <i>(=96.527)</i> | <i>(n=2.065)</i> | <i>(n=1.898)</i> | <i>(n=3.963)</i> | <i>(n=36.577)</i> | <i>(n=63.913)</i> | <i>(n=100.490)</i> |

¹ Onder voltijd werk wordt hier verstaan 36 uur per week of meer. Voor een bedrijfstak waar volgens de CAO voltijd werk gelijk staat aan 38 of 40 uur per week betekent dit dat ook een (deeltijd) arbeidsovereenkomst van 36 uur per week het predikaat voltijd krijgt. De Wsw-statistiek bevat geen informatie over de bedrijfstak van de begeleide werkplek.

Bij een vergelijking van in voltijd werkenden met deeltijdwerkenden, zijn de volgende verschillen te zien:

- Geslacht: het aandeel vrouwen onder deeltijdwerkers is aanmerkelijk hoger dan dat onder voltijdwerkers. Bij de Wsw-dienstbetrekkingen is 46% van de mensen die in deeltijd werken vrouw, van degenen die in voltijd werkt is het aandeel vrouwen 17%. Bij de arbeidsovereenkomsten begeleid werken is 45% van de mensen die in deeltijd werkt vrouw, van degenen die in voltijd werkt is het aandeel vrouwen 12%.
- Leeftijd: mensen die een voltijd baan begeleid werken hebben, zijn gemiddeld iets jonger (gemiddelde leeftijd bedraagt 36,5 jaar) dan degenen die in deeltijd werken (gemiddelde leeftijd bedraagt 37,7 jaar). Bij de Wsw-dienstbetrekkingen zijn de mensen die in voltijd werken juist gemiddeld ouder (gemiddelde leeftijd bedraagt 46 jaar) dan degenen die in deeltijd werken (gemiddelde leeftijd bedraagt 44 jaar).
- Soort beperking: de groep die een deeltijd Wsw-dienstbetrekking heeft, kent een groter aandeel mensen met een psychische beperking (35%) dan de groep die een voltijd Wsw-dienstbetrekking heeft (21%). Bij begeleid werkers is dat verschil er ook, zij het in mindere mate (45% tegenover 40%). Voor zowel Wsw-dienstbetrekkingen als begeleide werkplekken geldt dat het aandeel mensen met een verstandelijke beperking groter is onder de groep met een voltijd dienstverband (37% resp. 36%) dan onder de groep met een deeltijddienstverband (30% resp. 26%).
- Arbeidshandicap: de in voltijd werkenden in een Wsw-dienstbetrekkingen hebben nagenoeg allemaal een matige arbeidshandicap (93%), terwijl dit bij de deeltijdwerkenden een kleinere groep is (80%). Mensen met een ernstige arbeidshandicap werken vaker in deeltijd (20%) dan in voltijd (7%). Bij voltijd en deeltijdbanen bij begeleid werken verschild het aandeel mensen met een matige arbeidshandicap nauwelijks (79% en 83%).

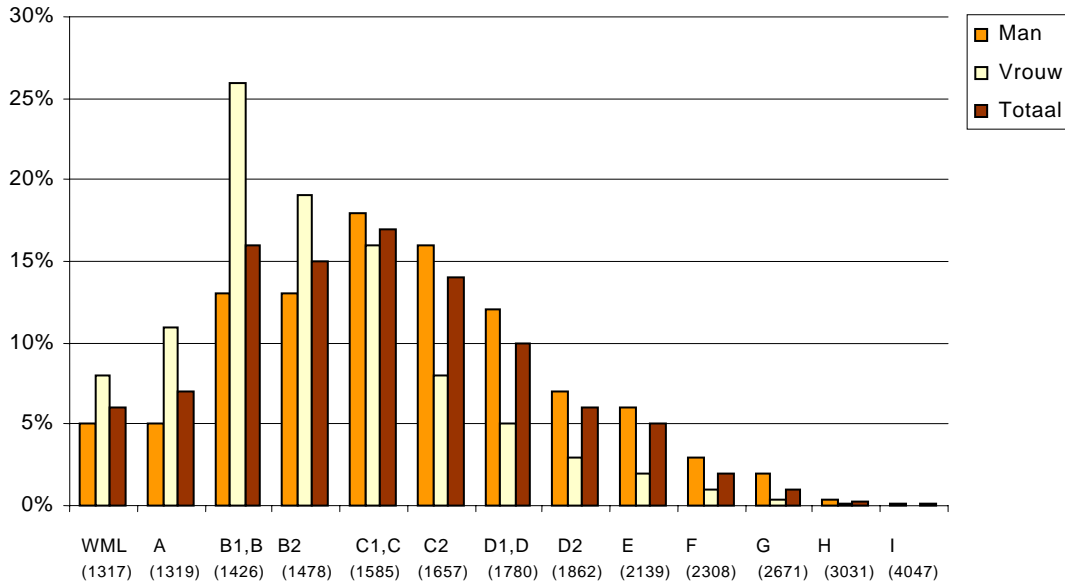
Een tabel geslacht en arbeidshandicap naar omvang Wsw-dienstbetrekkingen en begeleid werken (voltijd, deeltijd), waarin rijen optellen tot 100%, is opgenomen in bijlage 3.

Salariëring van de medewerkers

Omdat er meer mannen dan vrouwen werkzaam zijn in de sociale werkvoorziening, wordt het totaalbeeld vooral bepaald door de loonschaal van de mannen.

In grafiek 5.2 is daarom onderscheid gemaakt tussen mannen en vrouwen. In de horizontale as is ook aangegeven wat het maximum salaris binnen de loonschaal is (in Euro's).

Figuur 5.2 Loonschaal Wsw-dienstbetrekkingen eind 2007
(N mannen=69.977, N vrouwen=26.527)¹



De grootste groep mannen is ingeschaald in loonschaal C1 of C (18%). De grootste groep vrouwen is ingeschaald in een lagere loonschaal (26%). Vrouwen zijn dan ook in de lagere loonschalen oververtegenwoordigd. In bijlage 3 (Tabel B3.13 en B3.14) is het aantal fte's per loonschaal en salarisregel opgenomen. Hierin is te zien dat ook gemeten in fte's de grootste groep is te vinden in loonschaal C1 en C.

Sw-bedrijven betalen niet altijd het volledige loon volgens de loonschaal uit. Wanneer iemand minder is gaan werken dan contractueel overeengekomen of helemaal niet meer werkt door langdurige ziekte, wordt (een deel van) het loon 'vervangen' door een uitkering. Ongeveer 2,8% van de mensen met een Wsw-dienstbetrekking ontvangt niet het volledige loon (zie tabel 5.8). Mensen die na twee jaar ziekte helemaal geen loon of gedeeltelijk loon meer krijgen worden '(gedeeltelijk)slapers' genoemd.

Tabel 5.8 Percentage uitbetaald loon Wsw-dienstbetrekkingen, 2007 (n=96.530)

| | percentage |
|---------------|-------------|
| 100% | 97,20% |
| 75% - 99% | 0,32% |
| 50% - 74% | 0,35% |
| 25% - 49% | 0,02% |
| 1% - 24% | 0,01% |
| 0% (slapers) | 2,10% |
| Totaal | 100% |

¹ Het gaat in deze grafiek om een vergelijking van de percentuele verdeling van mannen en vrouwen over de loonschalen. Het gaat hier niet om de absolute aantallen.

Inkomen voorafgaand aan instroom in het werknemersbestand

Tabel 5.9 (Inkomens)situatie bij instroom in het werknemersbestand (2007)

| | Wsw-dienstbetrekking | Begeleid Werken | Totaal Werkn.best |
|---|----------------------|-----------------|-------------------|
| Uitkering ziekte of arbeidsongeschiktheid | 36% | 30% | 31% |
| Uitkering WWB, loaw, loaz | 20% | 14% | 17% |
| Uitkering werkloosheid | 9% | 13% | 9% |
| Inkomen uit gesubsidieerde arbeid ihkv WWB | 9% | 8% | 8% |
| Ander inkomen (alimentatie, studiefinanciering) | 8% | 14% | 9% |
| Geen inkomen | 9% | 10% | 8% |
| Overdracht van andere gemeente | 7% | 2% | 5% |
| Instroom via terugkeergarantie | 1% | 2% | 1% |
| Onbekend | 2% | 7% | 3% |
| Totaal | 100% | 100% | 100% |
| | (n=5.884) | (n=1.827) | (n=7.657) |

Missing (exclusief onbekend): Wsw-dienstbetrekkingen 6%, Begeleid werken 16%, Totaal Werknemersbestand 8%

Bij zowel Wsw-dienstbetrekkingen als begeleid werken komt instroom vanuit een uitkering voor ziekte of arbeidsongeschiktheid het meeste voor (36% en 30%). Degenen met een Wsw-dienstbetrekking stromen vaker dan begeleid werkers in vanuit een WWB uitkering. Bij de begeleid werkers valt vooral in vergelijking met de Wsw-dienstbetrekkingen de hogere instroom vanuit een 'ander inkomen' op (14%). Het aantal personen waarvan het inkomensgegeven ontbreekt, is vooral bij begeleid werken relatief erg groot (16%).

Tabel 5.10 geeft de (inkomens)situatie bij instroom in het werknemersbestand weer in de afgelopen jaren. Gezien het groot aantal 'missing' (personen over wie geen inkomensgegevens ingevuld zijn) én het groot aantal personen bij wie inkomen = onbekend is ingevuld, moet voorzichtig worden omgesprongen met het signaleren van ontwikkelingen in de herkomst van Wsw-ers.

Tabel 5.10 (Inkomens)situatie bij instroom in het werknemersbestand van 2001 tot 2007

| | 2001 | 2002 | 2003 | 2004 | 2005 | 2006 | 2007 |
|--------------------------------|---------|---------|---------|---------|---------|---------|---------|
| Uitkering ziekte / WAO/WIA | 38% | 37% | 35% | 35% | 38% | 34% | 34% |
| Uitkering WWB (bijstand) | 13% | 14% | 14% | 16% | 17% | 17% | 19% |
| Uitkering werkloosheid | 5% | 6% | 7% | 9% | 11% | 10% | 10% |
| Inkomen uit gesubs. Arbeid | 11% | 10% | 11% | 10% | 10% | 9% | 8% |
| Ander inkomen | 13% | 9% | 9% | 10% | 8% | 11% | 9% |
| Geen inkomen | 8% | 8% | 8% | 10% | 8% | 9% | 9% |
| Overdracht andere gemeente | 7% | 9% | 6% | 4% | 1% | 6% | 6% |
| Instroom via terugkeergarantie | 2% | 1% | 1% | 1% | 1% | 1% | 1% |
| Onbekend | 4% | 6% | 8% | 5% | 6% | 3% | 3% |
| Totaal | 100% | 100% | 100% | 100% | 100% | 100% | 100% |
| | n=6.164 | n=7.155 | n=7.140 | n=7.445 | n=6.254 | n=5.752 | n=7.657 |

Missing 2007: 8%

5.4 Uitstroom uit het werknemersbestand

Van degenen die in 2007 uit het werknemersbestand zijn uitgestroomd, is gekeken hoe lang zij werkzaam zijn geweest, wat de reden van uitstroom is geweest en waarheen zij zijn uitgestroomd.

Duur en omvang van het dienstverband bij uitstroom

De medewerkers met een arbeidsovereenkomst begeleid werken die in 2007 uitstromen, hebben gemiddeld bijna 1,5 jaar als zodanig gewerkt en degenen met een 'nieuwe' Wsw-dienstbetrekking (vanaf 1-1-1998) bijna 3 jaar.

Tabel 5.11 Duur beëindigde Wsw-dienstbetrekkingen en arbeidsovereenkomsten begeleid werken (2007)

| | Wsw-dienstbetrekkingen | | | Begeleid werken |
|---------------------------|------------------------|-----------------------|----------------|-----------------|
| | Gestart vóór 1-1-98 | Gestart vanaf 1-1-198 | Totaal | |
| Tot 1 jaar | 0% | 32% | 15% | 60% |
| 1 tot 5 jaar ¹ | 2% | 46% | 23% | 36% |
| 5 tot 10 jaar | 7% | 23% | 14% | 4% |
| 10 tot 25 jaar | 56% | - | 30% | - |
| 25 jaar of meer | 34% | - | 18% | - |
| <i>Gemiddelde duur</i> | <i>21 jaar</i> | <i>3 jaar</i> | <i>13 jaar</i> | <i>1,3 jaar</i> |
| Totaal | 100% | 100% | 100% | 100% |
| | (n=2.845) | (n=2.517) | (n=5.362) | (n=534) |

Degenen die al vóór 1 januari 1998 in een Wsw-dienstbetrekking werkzaam waren, hebben bij uitstroom gemiddeld bijna 21 jaar in de sociale werkvoorziening doorgebracht.

Bijna de helft van de jongeren tot 23 jaar die uitstromen uit het werknemersbestand, is binnen een jaar na aanvang van hun Wsw-dienstbetrekking uitgestroomd. Naarmate de leeftijd toeneemt, neemt het aandeel mensen dat binnen een jaar uitstroomt af (zie tabel 5.12).

Tabel 5.12 Duur van de beëindigde dienstverbanden naar leeftijd (2007)

| | 14-22 jaar | 23-24 jaar | 25-34 jaar | 35-44 jaar | 45-54 jaar | 55-65 jaar | Totaal |
|---------------------|------------|------------|------------|------------|------------|------------|---------|
| Tot 1 jaar | 48% | 36% | 25% | 23% | 16% | 2% | 15% |
| 1 tot 5 jaar | 50% | 51% | 43% | 30% | 25% | 7% | 23% |
| 5 tot 10 jaar | 1% | 13% | 27% | 17% | 15% | 11% | 14% |
| 10 tot 25 jaar | - | - | 5% | 29% | 24% | 47% | 30% |
| 25 jaar of langer | - | - | - | 1% | 20% | 34% | 18% |
| Totaal | 100% | 100% | 100% | 100% | 100% | 100% | 100% |
| <i>missing 8,0%</i> | n=283 | n=163 | n=658 | n=952 | n=1.106 | n=2.203 | n=5.365 |

¹ De 2% Wsw-dienstbetrekkingen met een duur van 1 tot 5 jaar en de 7% met de duur van 5 tot 10 jaar in de groep die voor 1-1-1998 is gestart, zijn Wsw-dienstbetrekkingen aangegaan op grond van een terugkeergarantie voor wsw-ers dan wel na een langere tijd of tussentijdse periode op de wachtlijst. Deze mensen blijven vallen onder het 'regime' van de oude doelgroep wsw.

In onderstaande tabel staat de omvang van de beëindigde dienstverbanden, uitgesplitst naar soort dienstverband.

Tabel 5.13 Omvang beëindigde Wsw-dienstbetrekkingen en begeleide werkplekken (2007)

| | Wsw-dienstbetrekking | | | Begeleid werken |
|---------------------------------|----------------------|---------------|-----------|-----------------|
| | Gestart vóór | Gestart vanaf | Totaal | |
| | 1-1-'98 | 1-1-'98 | | |
| Tot 10 uur | 0% | 1% | 1% | 1% |
| 10 tot 20 uur | 17% | 23% | 20% | 12% |
| 20 tot 32 uur | 13% | 24% | 18% | 27% |
| 32 tot 36 uur | 4% | 20% | 12% | 14% |
| 36 uur / 40 uur (= voltijd) | 65% | 32% | 49% | 46% |
| <i>Gemiddelde omvang (uren)</i> | <i>31</i> | <i>27</i> | <i>29</i> | <i>30</i> |
| Totaal | <i>missing 0,6%</i> | | | |
| | 100% | 100% | 100% | 100% |
| | (n=2.844) | (n=2.513) | (n=5.357) | (n=532) |

Mensen die uitstromen uit een Wsw-dienstbetrekking of een begeleide werkplek werken gemiddeld bijna 2 uren per week minder (gemiddeld 30 uur) dan de mensen die eind 2007 nog deel uitmaakten van het werknemersbestand (gemiddeld 31,8 uur).

Reden van ontslag en bestemming

Bij Wsw-dienstbetrekkingen van voor 1998 komt ontslag in verband met 'overlijden, (vervroegd) pensioen, 2 jaar ziek' het meest frequent voor (74%). Bij de uitstroom uit Wsw-dienstbetrekkingen vanaf 1998 en uit begeleid werken is het beëindigen van het contract na bepaalde tijd een belangrijke reden voor uitstroom (31% resp. 50%) (zie tabel 5.14).

Tabel 5.14 Reden van ontslag bij uitstroom uit werknemersbestand (2007)

| | Wsw-dienstbetrekking | | Begeleid werken | Totaal |
|---|----------------------|---------------|-----------------|-----------|
| | Gestart vóór | Gestart vanaf | | |
| | 1-1-1998 | 1-1-1998 | | |
| Onvoldoende medewerking bevorderen | | | | |
| arbeidsbekwaamheid | 0% | 1% | 1% | 1% |
| Onvoldoende medewerking herindicatie | - | 1% | 0% | 0% |
| Betrokkene behoort niet langer tot doelgroep | 1% | 2% | 1% | 1% |
| Ontslag op eigen verzoek | | | | |
| (bv. regulier werk, verhuizing) | 14% | 27% | 14% | 20% |
| Overige redenen | 10% | 14% | 26% | 13% |
| Geen verlenging contract na proeftijd | - | 5% | 5% | 3% |
| Geen verlenging na aflopen contract bepaalde tijd | 0% | 31% | 50% | 18% |
| Overlijden, (vervroegd) pensioen, 2 jaar ziek | 74% | 19% | 2% | 44% |
| Totaal | 100% | 100% | 100% | 100% |
| | (n=2.842) | (n=2.513) | (n=522) | (n=5.871) |

Ontslag op eigen verzoek is ook een veel voorkomende reden van ontslag bij Wsw-dienstbetrekkingen van na 1998. Bij begeleid werken geldt dit voor 'overige redenen'.

Tabel 5.15 Bestemming na uitstroom uit werknemersbestand in 2007

| | Wsw-dienstbetrekkingen | | Begeleid werken | Totaal |
|---|------------------------|---------------|-----------------|-----------|
| | Gestart vóór | Gestart vanaf | | |
| | 1-1-1998 | 1-1-1998 | | |
| Reguliere arbeid buiten Wsw (doorstroom) | 2% | 6% | 5% | 4% |
| Wsw-plaatsing andere gemeente/WGR-verband | 8% | 9% | 2% | 8% |
| Wachtljst Wsw | 0% | 39% | 83% | 24% |
| Uitkering ziekte of arbeidsongeschiktheid | 19% | 16% | 0% | 16% |
| (vervroegd) pensioen | 49% | 4% | | 25% |
| Voorziening ihkv AWBZ | 3% | 3% | 0% | 3% |
| Overige bestemmingen | 5% | 11% | 5% | 8% |
| Overlijden werknemer | 10% | 5% | 2% | 7% |
| Uitkering WWB, IOAW, IOAZ, werkloosheid | 0% | 1% | 1% | 1% |
| Onbekend | 3% | 8% | 2% | 5% |
| Totaal | 100% | 100% | 100% | 100% |
| | (n=2.838) | (n=2.511) | (n=533) | (n=5.875) |

Personen die uitstromen uit begeleid werken keren vaak terug naar de wachtlijst (83%). Ook bij de Wsw-dienstbetrekkingen vanaf 1998 is terugkeer naar de wachtlijst de meest voorkomende uitstroombestemming (39%). De mensen die uitstromen uit een Wsw-dienstbetrekking van vóór 1 januari 1998 gaan vooral met (vervroegd) pensioen (49%) of komen in een uitkering wegens ziekte of arbeidsongeschiktheid (19%).

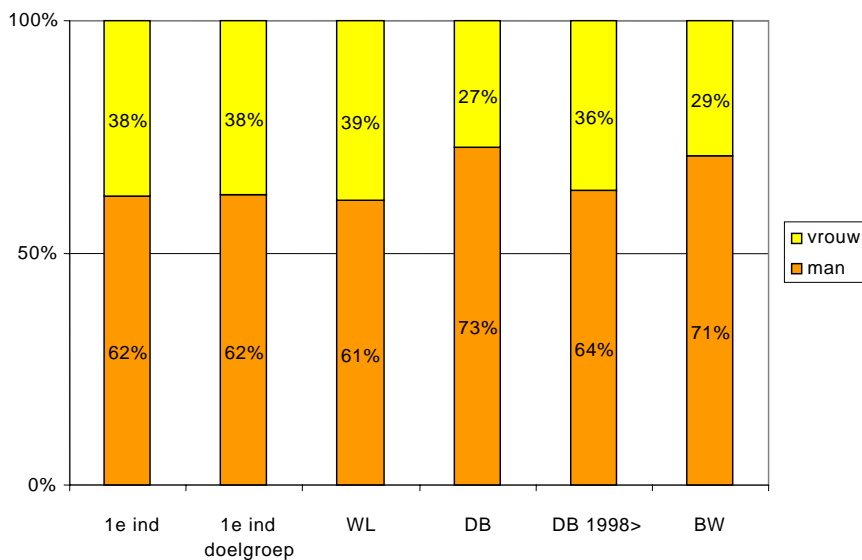
6 Vergelijking van groepen

De Wsw-populatie heeft een aanzienlijke omvang, de in- en uitstroom is relatief klein en mensen die in de sw werkzaam zijn, doen dat vaak voor een (zeer) lange periode. Dit brengt met zich mee dat ontwikkelingen in het profiel van Wsw-ers beperkt zijn.

Toch is er wel degelijk sprake van ontwikkelingen. Ten gevolge van bijvoorbeeld de invoering van de nieuwe wet in 1998 (met een engere doelgroepspecificatie) is er een verschuiving zichtbaar in de aard en mate van handicap van de Wsw-populatie en ten gevolge van meer algemene maatschappelijke ontwikkelingen zien we veranderingen in de man/vrouwverhouding binnen de sw.

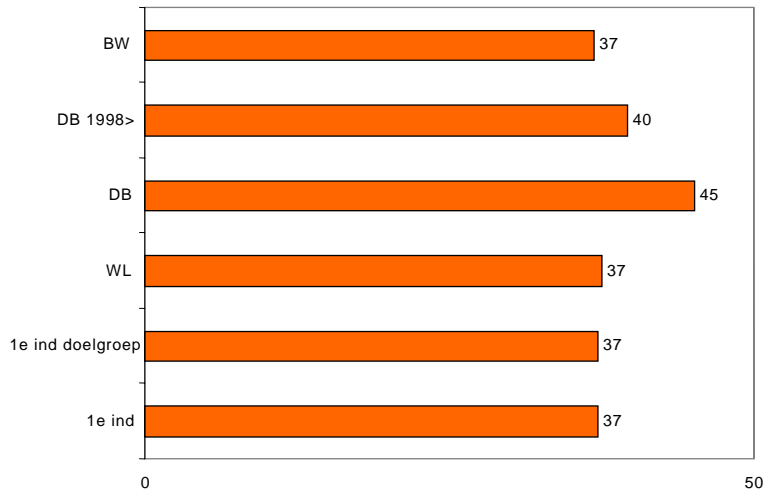
Deze ontwikkelingen worden in beeld gebracht door de deelpopulaties van de sw op verschillende kenmerken naast elkaar te zetten.

Figuur 6.1 Deelpopulaties eind 2007, opbouw naar geslacht



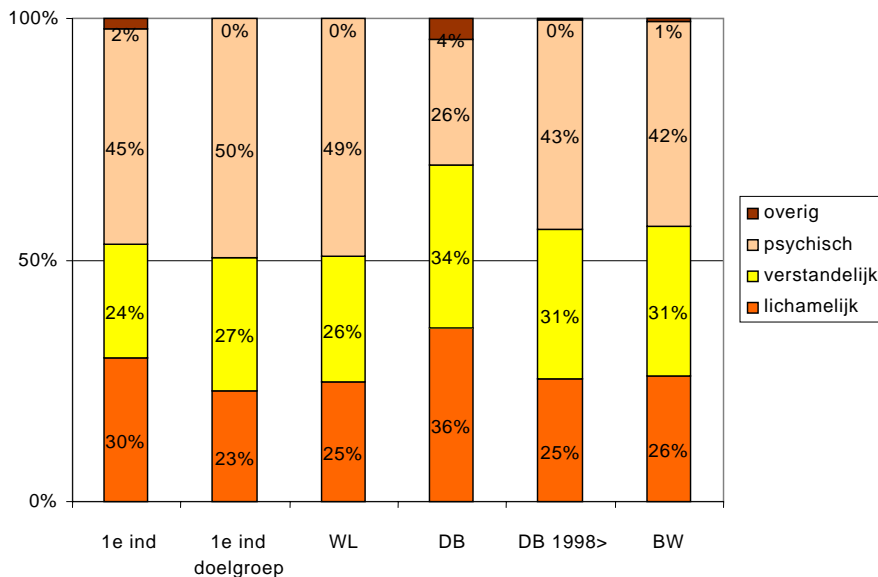
De Wsw bestaat grotendeels uit mannen; met name bij de Wsw-dienstbetrekkingen is dit evident (73%). Bij de nieuwe instroom (indicaties, wachtlijst) is te zien dat het aandeel mannen wat kleiner is. Op termijn zal hierdoor ook het aandeel mannen in een Wsw-dienstbetrekking kleiner worden, zoals al is te zien in de populatie Wsw-dienstbetrekkingen vanaf 1998. Deze verschuiving is echter niet te zien bij de (vaak maar kortdurende) begeleid werkplekken.

Figuur 6.2 Deelpopulaties eind 2007, opbouw naar gemiddelde leeftijd



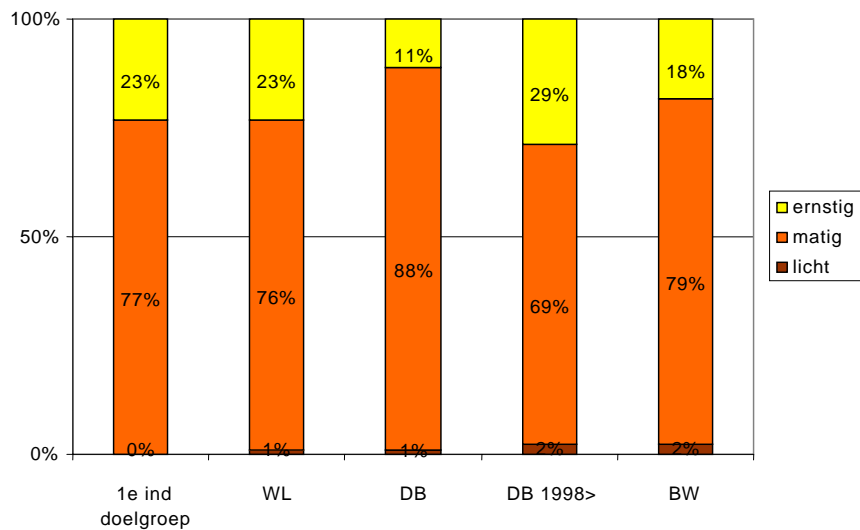
In figuur 6.2 is duidelijk te zien dat begeleid werkers jonger zijn dan personen met een Wsw-dienstbetrekking. Omdat er weinig uitstroom uit Wsw-dienstbetrekkingen van voor 1998 plaatsvindt, ligt de leeftijd in de groep Wsw-dienstbetrekkingen totaal (45 jaar) een stuk hoger dan bij de andere deelpopulaties.

Figuur 6.3 Deelpopulaties eind 2007, opbouw naar aard van de beperking



Voor de kenmerken geslacht en leeftijd geldt dat de nieuwe instroom (1^e indicatie doelgroep) veel lijkt op de Wsw-dienstbetrekkingen van na 1-1-98. In figuur 6.3 wordt duidelijk dat dit bij de aard van de beperking niet geldt. De nieuwe instroom kent een groter aandeel mensen met een psychische beperking dan in de Wsw-dienstbetrekkingen van na 1-1-98 en een kleiner aandeel mensen met een verstandelijke of lichamelijke beperking.

Figuur 6.4 Deelpopulaties eind 2007, opbouw naar arbeidshandicap



Voor de arbeidshandicap geldt dat het aandeel mensen met een ernstige arbeidshandicap onder de doelgroep voor de eerste maal geïndiceerden even groot is als dat van de mensen die eind 2007 op de wachtlijst staan. Bij de begeleid werkers is te zien dat mensen met een ernstige arbeidshandicap daar in mindere mate voorkomen dan bij de Wsw-dienstbetrekkingen van na 1998. Over de populatie Wsw-dienstbetrekkingen is weinig op te merken omdat de groep oude werknemers bij inwerkingtreding van de nieuwe Wsw (1-1-1998) standaard bij categorie 'matig' is ingedeeld.

Bijlage 1 Responsverantwoording 16^e meting

Uitvoering van de Wsw-statistiek

Het Ministerie van Sociale Zaken en Werkgelegenheid (SZW) heeft Research voor Beleid aangewezen als bewerker en beheerder van de Wsw-statistiek. Research voor Beleid heeft ervoor gezorgd, dat van alle gemeenten en sociale werkvoorzienings(SW)-bedrijven bekend is welke partijen op welke wijze betrokken zijn bij de uitvoering van de Wsw en wie de gegevens voor de Wsw-statistiek aanlevert. Door overleg te voeren met de softwareleveranciers van veel gebruikte pakketten in de sociale werkvoorziening is bereikt dat de meeste van deze softwareleveranciers exportmodules aan hun programma hebben toegevoegd speciaal bedoeld voor de Wsw-statistiek. Hierdoor is Research voor Beleid in staat tot het verwerken van de gegevens van de Wsw-statistiek en het rapporteren hierover.

Respondenten

Gemeenten zijn bestuurlijk verantwoordelijk voor de uitvoering van de Wsw. Zij kunnen die verantwoordelijkheid overdragen aan een samenwerkingsverband van gemeenten conform de Wet Gemeenschappelijke Regelingen (WGR). De feitelijke uitvoering van de Wsw wordt over het algemeen verricht door SW-bedrijven. Het beheer van de wachtlijsten berust, afhankelijk van de door gemeenten gemaakte bestuurlijke keuze, bij de gemeenten zelf of bij de WGR-verbanden. Ook de activiteiten rond het begeleid werken kunnen al dan niet uitbesteed zijn aan een aparte organisatie.

Met de zelfstandig uitvoerende gemeenten en WGR-verbanden zijn afspraken gemaakt over de aanlevering van bestanden voor de Wsw-persoonsstatistiek. Zij allen laten de aanlevering van bestanden over aan de SW-bedrijven die voor hen de Wsw uitvoeren. Doordat een aantal SW-bedrijven de gegevens van meerdere zelfstandige gemeenten verwerkt, komt het aantal organisaties dat gegevensbestanden aanlevert, uit op 89. Van al deze 89 organisaties zijn bij de zestiende meting over het 2^e halfjaar 2007 één of meerdere bestanden ontvangen.

Responsverantwoording

Op de deadline van 15 februari 2008 (6 weken na afloop van het halfjaar van deze meting) hadden alle 89 organisaties een bestand aangeleverd aan Research voor Beleid.

Bij deze 16^e meting kon het grootste deel van de organisaties (75) volstaan met één versie van het bestand. Van de overige 14 organisaties hebben:

- 10 organisaties een tweede versie voor goedkeuring moeten aanleveren;
- 2 organisaties ook een tweede (en derde) afgekeurde versie aangeleverd;
- 1 organisatie alleen één afgekeurde versie van het bestand aangeleverd;
- 1 organisatie een derde (en vierde) versie voor goedkeuring moeten aanleveren, waarbij het bij het betreffende SW-bedrijf om drie testbestanden gaat vanwege een conversie naar een nieuwere versie van de software.

Op 1 bedrijf na hebben de 89 SW-bedrijven inmiddels een bestand aangeleverd dat van voldoende kwaliteit is bevonden voor verdere analyse. Het bestand van 1 SW-bedrijf is weliswaar van onvoldoende kwaliteit, maar is door Research voor Beleid dusdanig gecorrigeerd dat gebruik in de verdere analyses mogelijk is. Derhalve zijn alle 89 bestanden na correcties van voldoende kwaliteit om meegenomen te worden in de analyse en rapportage.

Alleen bestanden die het totaalbeeld zouden 'vervuilen', worden niet meegenomen in de analyses. Dit is bijvoorbeeld het geval wanneer wachtlijst- en/of Wsw-dienstbetrekkinggegevens ontbreken of er (op grote schaal) fouten in het bestand zitten, waardoor bijvoorbeeld het wachtlijst en/of werknemersbestand geen betrouwbare grootte heeft.

Een hoge non-respons van een organisatie op bepaalde items is weliswaar onwenselijk, maar maakt het totaalbeeld niet onbetrouwbaar. In dat geval wordt er voor gekozen deze gegevens wel op te nemen in de analyse.

Aangezien ervan wordt uitgegaan dat de kwaliteit van de geleverde bestanden bij elke meting toeneemt, worden de eisen elke meting ook nog naar boven bijgesteld. Het feit dat een bestand in de analyse wordt meegenomen, wil echter nog niet zeggen dat dit voor 100% in orde is. Bedrijven kunnen nog steeds verbeteringen in het bestand aanbrengen hetgeen tot 2^e en soms zelfs 3^e of 4^e versies van bestanden kan leiden; zo heeft in deze 16^e meting 1 SW-bedrijf na goedkeuring van versie 1 toch nog een verbeterde 2^e versie ingezonden. Verbeterde bestanden die na de analyse nog binnenkomen worden in de analyse van het volgende halfjaar meegenomen. Op deze wijze is het destijds afgekeurde bestand over de eerste helft van 2007 door een nieuwe (goedgekeurde) versie vervangen zodat er over dat halfjaar nu ook over 89 bestanden beschikt kan worden.

CWI heeft enkele dagen na het aflopen van de aanlevertermijn van 6 weken de bestanden met indicaties en met ontslagadviezen ingezonden. De kwaliteit van beide bestanden is goed (zie bijlage 6).

Tabel B1.1 Aantal geleverde versies van bestanden per organisatie

| | Aantal respondenten | Totaal aantal bestanden |
|-----------|---------------------|-------------------------|
| 1 versie | 75 | 75 |
| 2 versies | 10 | 20 |
| 3 versies | 2 | 6 |
| 4 versies | 1 | 4 |
| Totaal | 89 | 105 |

Ter vergelijking:

Meting 13 over het 1e halfjaar 2006 heeft uiteindelijk geleid tot 124 bestanden, meting 14 over het 2e halfjaar 2006 tot 109 bestanden, meting 15 over het 1e halfjaar van 2007 tot 111 en meting 16 over het 2e halfjaar van 2007 tot 105 bestanden.

Bijlage 2 Kenmerken uitvoerende organisaties

Het aantal sw-bedrijven varieert sterk per provincie evenals het aantal zelfstandige gemeenten en WGR-verbanden. In onderstaande tabel is een overzicht opgenomen per provincie. De provincie-indeling is afgeleid van de UO-nummers van de zelfstandig uitvoerende gemeenten en WGR-verbanden. De provincie Flevoland heeft geen 'eigen' UO-provinciecode maar valt met de UO-code onder de provincie Overijssel.

Tabel B2.1 Aantal sw-bedrijven respectievelijk aantal zelfstandige gemeenten en WGR-verbanden, per provincie, situatie eind 2007

| | Aantal sw-bedrijven | Zelfstandige gemeenten en WGR-verbanden | | Totaal aantal |
|---------------|---------------------|---|----------------------|---------------|
| | | Aantal zelfstandige gemeenten | Aantal WGR-verbanden | |
| Groningen | 7 | 5 | 5 | 10 |
| Friesland | 4 | 0 | 4 | 4 |
| Drenthe | 3 | 1 | 3 | 4 |
| Flevoland | 1 | 0 | 1 | 1 |
| Overijssel | 10 | 5 | 7 | 12 |
| Gelderland | 8 | 0 | 8 | 8 |
| Utrecht | 6 | 2 | 5 | 7 |
| Noord-Holland | 10 | 3 | 8 | 11 |
| Zuid-Holland | 17 | 14 | 10 | 24 |
| Zeeland | 4 | 1 | 3 | 4 |
| Noord-Brabant | 11 | 9 | 8 | 17 |
| Limburg | 8 | 0 | 8 | 8 |
| Totaal | 89 | 40 | 70 | 110 |

Bijlage 3 Aanvullende tabellen

Tabellen behorend bij paragraaf 3.1 eerste indicaties

Tabel B3.1 Eerste indicatiebesluiten: persoonskenmerken en provincie naar doelgroepbesluit en geslacht (2007)

| | Totaal | Doelgroep | | | Onderzijde | | | Bovenzijde | | |
|------------------------|-------------|-------------|-------------|-------------|-------------|-------------|-------------|-------------|-------------|-------------|
| | | Man | Vrouw | Totaal | Man | Vrouw | Totaal | Man | Vrouw | Totaal |
| Geslacht | | | | | | | | | | |
| Man | 62% | X | X | 62% | X | X | 63% | X | X | 64% |
| Vrouw | 38% | X | X | 38% | X | X | 37% | X | X | 36% |
| Leeftijd | | | | | | | | | | |
| Jonger dan 23 jaar | 19% | 21% | 21% | 21% | 17% | 25% | 20% | 7% | 5% | 6% |
| 23 - 24 jaar | 3% | 3% | 4% | 3% | 6% | 3% | 5% | 2% | 3% | 2% |
| 25 - 34 jaar | 15% | 17% | 16% | 16% | 13% | 14% | 14% | 10% | 13% | 11% |
| 35 - 44 jaar | 26% | 25% | 27% | 26% | 27% | 35% | 30% | 24% | 33% | 28% |
| 45 - 54 jaar | 29% | 27% | 27% | 27% | 31% | 21% | 27% | 43% | 36% | 41% |
| 55 - 65 jaar | 7% | 8% | 5% | 7% | 6% | 2% | 4% | 14% | 10% | 12% |
| Soort beperking | | | | | | | | | | |
| Lichamelijk | 30% | 23% | 23% | 23% | 19% | 19% | 19% | 65% | 70% | 67% |
| Licht verstandelijk | 22% | 25% | 26% | 25% | 19% | 21% | 20% | 4% | 3% | 3% |
| Matig verstandelijk | 2% | 2% | 2% | 2% | 4% | 4% | 4% | 0% | 0% | 0% |
| Matig psychisch | 42% | 48% | 46% | 47% | 41% | 45% | 43% | 16% | 15% | 16% |
| Ernstig psychisch | 2% | 3% | 2% | 2% | 16% | 10% | 14% | 0% | — | 0% |
| Geen (bij bovenzijde) | 2% | 0% | — | 0% | — | 1% | 0% | 14% | 12% | 14% |
| Provincie | | | | | | | | | | |
| Groningen | 7% | 6% | 6% | 6% | 6% | 5% | 6% | 11% | 10% | 11% |
| Friesland | 4% | 4% | 3% | 4% | 3% | 5% | 4% | 5% | 4% | 4% |
| Drenthe | 4% | 4% | 3% | 4% | 4% | 5% | 4% | 7% | 5% | 6% |
| Overijssel | 7% | 8% | 6% | 7% | 7% | 5% | 7% | 7% | 6% | 7% |
| Gelderland | 13% | 13% | 13% | 13% | 18% | 18% | 18% | 9% | 11% | 10% |
| Utrecht | 4% | 4% | 4% | 4% | 4% | 3% | 3% | 4% | 4% | 4% |
| Noord-Holland | 11% | 12% | 13% | 12% | 7% | 8% | 8% | 4% | 5% | 5% |
| Zuid-Holland | 16% | 16% | 17% | 16% | 10% | 14% | 11% | 17% | 19% | 18% |
| Zeeland | 3% | 2% | 3% | 3% | 1% | — | 1% | 4% | 2% | 3% |
| Noord-Brabant | 20% | 18% | 20% | 19% | 24% | 27% | 25% | 24% | 25% | 25% |
| Limburg | 10% | 11% | 10% | 11% | 14% | 10% | 13% | 7% | 6% | 6% |
| Flevoland | 1% | 1% | 1% | 1% | 1% | 1% | 1% | 1% | 1% | 1% |
| Totaal | 100% | 100% | 100% | 100% | 100% | 100% | 100% | 100% | 100% | 100% |

Tabel B3.2 Eerste indicatiebesluiten leeftijd naar handicapbesluit en geslacht (2007)

| | Matig | | | Ernstig | | |
|--------------------|-------------|-------------|-------------|-------------|-------------|-------------|
| | Man | Vrouw | Totaal | Man | Vrouw | Totaal |
| Jonger dan 23 jaar | 19% | 19% | 19% | 29% | 28% | 28% |
| 23 - 24 jaar | 3% | 4% | 3% | 4% | 3% | 4% |
| 25 - 34 jaar | 17% | 16% | 17% | 16% | 13% | 15% |
| 35 - 44 jaar | 25% | 27% | 26% | 23% | 28% | 25% |
| 45 - 54 jaar | 29% | 28% | 28% | 23% | 25% | 24% |
| 55 - 65 jaar | 8% | 5% | 7% | 5% | 3% | 4% |
| Totaal | 100% | 100% | 100% | 100% | 100% | 100% |

Tabel B3.3 Eerste indicatiebesluiten: soort beperking naar leeftijd (2007)

| | <23 jaar | 23-24 jaar | 25-34 jaar | 35-44 jaar | 45-54 jaar | 55-65 jaar |
|-----------------------|-------------|-------------|-------------|-------------|-------------|-------------|
| Lichamelijk | 9% | 15% | 20% | 31% | 42% | 53% |
| Licht verstandelijk | 52% | 29% | 20% | 13% | 13% | 13% |
| Matig verstandelijk | 5% | 2% | 1% | 1% | 1% | 0% |
| Matig psychisch | 30% | 47% | 52% | 49% | 41% | 30% |
| Ernstig psychisch | 2% | 4% | 4% | 3% | 1% | 1% |
| Geen (bij bovenzijde) | 2% | 3% | 3% | 2% | 2% | 2% |
| Totaal | 100% | 100% | 100% | 100% | 100% | 100% |

Tabellen behorend bij paragraaf 4.1 Kenmerken deelnemers op de wachtlijst**Tabel B3.4** Wachtlijst: persoonskenmerken en provincie naar geslacht (2007)

| | man | vrouw | Totaal |
|---------------------------------------|-------------|-------------|-------------|
| | Col % | Col % | Col % |
| Leeftijd | | | |
| Jonger dan 23 jaar | 17% | 18% | 18% |
| 23-24 jaar | 4% | 4% | 4% |
| 25-34 jaar | 18% | 17% | 18% |
| 35-44 jaar | 25% | 26% | 25% |
| 45-54 jaar | 27% | 28% | 27% |
| 55-65 jaar | 9% | 6% | 8% |
| <i>Gemiddelde leeftijd (in jaren)</i> | <i>38,0</i> | <i>37,3</i> | <i>37,7</i> |
| Soort beperking | | | |
| Lichamelijk | 24% | 26% | 25% |
| Licht verstandelijk | 22% | 26% | 24% |
| Matig verstandelijk | 2% | 2% | 2% |
| Psychisch | 0% | 0% | 0% |
| Matig psychisch | 47% | 44% | 46% |
| Ernstig psychisch | 4% | 2% | 3% |
| Arbeidshandicap | | | |
| licht | 0% | 0% | 0% |
| matig | 76% | 77% | 76% |
| ernstig | 24% | 23% | 23% |
| Provincie | | | |
| Groningen | 7% | 7% | 7% |
| Friesland | 4% | 4% | 4% |
| Drenthe | 4% | 4% | 4% |
| Overijssel | 9% | 8% | 9% |
| Gelderland | 11% | 10% | 11% |
| Utrecht | 4% | 4% | 4% |
| Noord-Holland | 13% | 13% | 13% |
| Zuid-Holland | 15% | 17% | 16% |
| Zeeland | 2% | 2% | 2% |
| Noord-Brabant | 16% | 18% | 17% |
| Limburg | 12% | 12% | 12% |
| Totaal | 100% | 100% | 100% |
| | (n=12.610) | (n=7.963) | (n=20.573) |

Tabel B3.5 Wachttijst: leeftijd naar arbeidshandicap en geslacht (2007)

| | licht | | | matig | | | ernstig | | |
|--------------------|-------|-------|--------|-------|-------|--------|---------|-------|--------|
| | man | vrouw | Totaal | man | vrouw | Totaal | man | vrouw | Totaal |
| Jonger dan 23 jaar | 4% | 3% | 3% | 15% | 16% | 16% | 24% | 24% | 24% |
| 23-24 jaar | | | | 4% | 4% | 4% | 4% | 6% | 5% |
| 25-34 jaar | 4% | 18% | 9% | 18% | 18% | 18% | 19% | 16% | 18% |
| 35-44 jaar | 14% | 21% | 17% | 26% | 26% | 26% | 23% | 27% | 24% |
| 45-54 jaar | 43% | 48% | 45% | 28% | 29% | 29% | 23% | 24% | 23% |
| 55-65 jaar | 36% | 9% | 26% | 10% | 6% | 8% | 6% | 5% | 6% |
| Totaal | 100% | 100% | 100% | 100% | 100% | 100% | 100% | 100% | 100% |

Tabel B3.6 Wachttijst: arbeidshandicap naar soort handicap (2007)

| | lichamelijk | licht | matig | psychisch | matig | ernstig | Totaal |
|---------|-------------|---------------|---------------|-----------|-----------|-----------|--------|
| | | verstandelijk | verstandelijk | | psychisch | psychisch | |
| Licht | 1% | 0% | | | 0% | 0% | 0% |
| Matig | 81% | 74% | 46% | 100% | 79% | 40% | 76% |
| Ernstig | 17% | 26% | 54% | | 21% | 60% | 23% |
| Totaal | 100% | 100% | 100% | 100% | 100% | 100% | 9% |

Tabel B3.7 Wachttijst: soort beperking naar leeftijd (2007)

| | 14-22 jaar | 23-24 jaar | 25-34 jaar | 35-44 jaar | 45-54 jaar | 55-65 jaar |
|---------------------|------------|------------|------------|------------|------------|------------|
| Lichamelijk | 11% | 15% | 17% | 25% | 35% | 43% |
| Licht verstandelijk | 54% | 34% | 22% | 15% | 14% | 16% |
| Matig verstandelijk | 6% | 3% | 1% | 1% | 1% | 1% |
| Matig psychisch | 28% | 43% | 54% | 55% | 48% | 38% |
| Ernstig psychisch | 2% | 4% | 5% | 4% | 2% | 1% |
| Totaal | 100% | 100% | 100% | 100% | 100% | 100% |

Tabellen behorend bij paragraaf 5.1 Profiel deelnemers met een Wsw-dienstbetrekking

Tabel B3.8 Wsw-dienstbetrekkingen: persoonskenmerken naar 'oude' en 'nieuwe' Wsw-dienstbetrekkingen en geslacht (2007)

| | Wsw-dienstbetrekking vóór 1/1/1998 | | | Wsw-dienstbetrekking vanaf 1/1/1998 | | | Man | Vrouw | Totaal |
|---------------------------------------|---------------------------------------|-------------|-------------|--|-------------|-------------|-------------|-------------|-------------|
| | Man | Vrouw | Totaal | Man | Vrouw | Totaal | | | |
| Geslacht | | | | | | | | | |
| Man | X | X | 78% | X | X | 63% | X | X | 73% |
| Vrouw | X | X | 22% | X | X | 37% | X | X | 27% |
| Leeftijd | | | | | | | | | |
| Jonger dan 23 jaar | 0% | | 0% | 8% | 7% | 8% | 3% | 4% | 3% |
| 23-24 jaar | | 0% | 0% | 5% | 6% | 6% | 2% | 3% | 2% |
| 25-34 jaar | 4% | 8% | 5% | 23% | 26% | 24% | 11% | 17% | 13% |
| 35-44 jaar | 24% | 35% | 27% | 22% | 23% | 22% | 23% | 29% | 25% |
| 45-54 jaar | 39% | 37% | 39% | 26% | 27% | 26% | 35% | 32% | 34% |
| 55-65 jaar | 32% | 19% | 29% | 15% | 11% | 14% | 26% | 15% | 23% |
| <i>Gemiddelde leeftijd (in jaren)</i> | <i>49,4</i> | <i>46,2</i> | <i>48,7</i> | <i>40,1</i> | <i>39,3</i> | <i>39,8</i> | <i>46,2</i> | <i>42,6</i> | <i>45,2</i> |
| Soort beperking | | | | | | | | | |
| Lichamelijk | 45% | 32% | 42% | 25% | 25% | 25% | 38% | 29% | 36% |
| Licht verstandelijk | 29% | 43% | 32% | 27% | 30% | 28% | 28% | 36% | 31% |
| Matig verstandelijk | 3% | 5% | 4% | 3% | 3% | 3% | 3% | 4% | 4% |
| Psychisch | 15% | 13% | 15% | | | | 10% | 6% | 9% |
| Matig psychisch | 0% | 0% | 0% | 40% | 38% | 39% | 14% | 20% | 15% |
| Ernstig psychisch | 0% | 0% | 0% | 4% | 3% | 4% | 1% | 1% | 1% |
| overig | 7% | 6% | 7% | | | | 5% | 3% | 4% |
| Arbeidshandicap | | | | | | | | | |
| licht | | 0% | 0% | 2% | 1% | 1% | 1% | 1% | 1% |
| matig | 100% | 100% | 100% | 70% | 69% | 70% | 90% | 84% | 88% |
| ernstig | 0% | 0% | 0% | 28% | 30% | 29% | 10% | 16% | 11% |
| Totaal | 100% | 100% | 100% | 100% | 100% | 100% | 100% | 100% | 100% |

Tabel B3.9 Wsw-dienstbetrekkingen: leeftijd naar arbeidshandicap en geslacht (2007)

| | Licht | | | Matig | | | Ernstig | | |
|--------------------|-------------|-------------|-------------|-------------|-------------|-------------|-------------|-------------|-------------|
| | Man | Vrouw | Totaal | Man | Vrouw | Totaal | Man | Vrouw | Totaal |
| Jonger dan 23 jaar | | 1% | 0% | 2% | 3% | 2% | 11% | 10% | 11% |
| 23-24 jaar | 0% | 4% | 1% | 1% | 2% | 2% | 7% | 7% | 7% |
| 25-34 jaar | 8% | 12% | 9% | 9% | 15% | 11% | 28% | 29% | 29% |
| 35-44 jaar | 14% | 17% | 15% | 24% | 30% | 25% | 21% | 21% | 21% |
| 45-54 jaar | 37% | 36% | 37% | 36% | 34% | 35% | 22% | 24% | 22% |
| 55-65 jaar | 41% | 30% | 38% | 28% | 16% | 25% | 11% | 10% | 10% |
| Totaal | 100% | 100% | 100% | 100% | 100% | 100% | 100% | 100% | 100% |

Tabel B3.10 Wsw-dienstbetrekkingen: soort beperking naar arbeidshandicap (2007)

| | Licht | Matig | Ernstig | Totaal |
|---------------------|-------------|-------------|-------------|-------------|
| Lichamelijk | 80% | 38% | 18% | 36% |
| Licht verstandelijk | 5% | 30% | 33% | 31% |
| Matig verstandelijk | 1% | 3% | 7% | 4% |
| Psychisch | | 10% | | 9% |
| Matig psychisch | 14% | 13% | 34% | 16% |
| Ernstig psychisch | 1% | 0% | 9% | 1% |
| Overig | | 5% | | 4% |
| Totaal | 100% | 100% | 100% | 100% |

Tabel B3.11 Wsw-dienstbetrekkingen: soort beperking naar leeftijd (2007)

| | < 23 jaar | 23-24 jaar | 25-34 jaar | 35-44 jaar | 45-54 jaar | 55-65 jaar |
|---------------------|-------------|-------------|-------------|-------------|-------------|-------------|
| Lichamelijk | 8% | 10% | 16% | 29% | 41% | 52% |
| Licht verstandelijk | 61% | 52% | 45% | 36% | 26% | 18% |
| Matig verstandelijk | 7% | 8% | 6% | 4% | 3% | 2% |
| Psychisch | | | 2% | 8% | 11% | 14% |
| Matig psychisch | 22% | 27% | 27% | 18% | 13% | 8% |
| Ernstig psychisch | 2% | 2% | 3% | 2% | 1% | 0% |
| Overig | | | 1% | 4% | 5% | 6% |
| Totaal | 100% | 100% | 100% | 100% | 100% | 100% |

Tabellen behorend bij paragraaf 5.3 Profiel Wsw-dienstbetrekkingen en begeleid werken

Tabel B3.12 Wsw-dienstbetrekkingen en begeleid werken: geslacht en arbeidshandicap naar omvang (2007)

| | Wsw-dienstbetrekkingen | | | Begeleid werken | | |
|------------------------|------------------------|------------|-------------|-----------------|------------|-------------|
| | Deeltijd | Voltijd | Totaal | Deeltijd | Voltijd | Totaal |
| Geslacht | | | | | | |
| Man | 27% | 73% | 100% | 41% | 59% | 100% |
| Vrouw | 60% | 40% | 100% | 80% | 20% | 100% |
| Totaal | 36% | 64% | 100% | 52% | 48% | 100% |
| Arbeidshandicap | | | | | | |
| Licht | 49% | 51% | 100% | 42% | 58% | 100% |
| Matig | 33% | 68% | 100% | 53% | 47% | 100% |
| Ernstig | 62% | 38% | 100% | 60% | 40% | 100% |
| Totaal | 36% | 64% | 100% | 54% | 46% | 100% |

Tabel 3.13 Wsw-dienstbetrekkingen jongeren tot 23 jaar: loonschaal en salarisregel in fte (2007)

| | WML | A | B1 of B | B2 | C1 of C | C2 | D1 of D | D2 | E | F | Totaal | In % |
|--------|-------|-------|---------|-------|---------|------|---------|----|---|---|--------|--------|
| 1 | 936,4 | 7,4 | 4,7 | 1,0 | | | | | | | 949,5 | 36,5% |
| 2 | | | 6,9 | 3,0 | | | | | | | 9,9 | 0,4% |
| 3 | 1,0 | 4,8 | | 2,0 | | 1,0 | | | | | 8,8 | 0,3% |
| 4 | | | 6,4 | 1,9 | | | | | | | 8,3 | 0,3% |
| 5 | 9,1 | 18,9 | | | | | | | | | 28,0 | 1,1% |
| 6 | | | | | | | | | | | | 0,0% |
| 7 | 11,2 | 48,9 | | | 1,0 | | | | | | 61,1 | 2,3% |
| 8 | | | 1,8 | | | | | | | | 1,8 | 0,1% |
| 9 | 4,5 | 103,2 | | | | | | | | | 107,7 | 4,1% |
| 10 | | | 14,9 | 1,0 | | | | | | | 15,9 | 0,6% |
| 11 | | | | | | | | | | | | 0,0% |
| 12 | | 2,6 | 42,4 | 8,3 | | | | | | | 53,4 | 2,1% |
| 13 | 4,8 | 15,0 | | | | | | | | | 19,8 | 0,8% |
| 14 | | | | | 1,0 | | | | | | 1,0 | 0,0% |
| 15 | | | 128,2 | 21,4 | | | | | | | 149,6 | 5,7% |
| 16 | 3,5 | 2,8 | 0,9 | | 6,6 | 1,0 | | | | | 14,8 | 0,6% |
| 17 | | | 4,0 | | | | | | | | 4,0 | 0,2% |
| 18 | | | | | 2,0 | | | | | | 2,0 | 0,1% |
| 19 | | | 1,0 | 0,8 | | | | | | | 1,8 | 0,1% |
| 20 | 1,0 | 97,2 | | | | | | | | | 98,2 | 3,8% |
| 21 | | 145,8 | 79,5 | 13,3 | | | | | | | 238,6 | 9,2% |
| 22 | | 131,3 | | | | | | | | | 131,3 | 5,0% |
| 23 | | | 263,4 | 64,5 | 6,0 | | | | | | 333,9 | 12,8% |
| 24 | | | 187,9 | 65,9 | | | | | | | 253,8 | 9,8% |
| 25 | | | 15,4 | 12,3 | | | | | | | 27,7 | 1,1% |
| 26 | | | 2,8 | 1,9 | 33,3 | 8,0 | | | | | 46,0 | 1,8% |
| 27 | | | | 0,6 | 1,0 | | | | | | 1,6 | 0,1% |
| 28 | | | | | 23,3 | 5,7 | | | | | 29,0 | 1,1% |
| 29 | | | | | | | | | | | | 0,0% |
| 30 | | | | | | | | | | | | 0,0% |
| 31 | | | | | 1,8 | | | | | | 1,8 | 0,1% |
| 32 | | | | | | | 0,8 | | | | | 0,0% |
| 33 | | | | | | | | | | | | 0,0% |
| 34 | | | | | | | | | | | | 0,0% |
| 35 | | | | | | | | | | | | 0,0% |
| 36 | | | | | | | | | | | | 0,0% |
| 37 | | | | | | | | | | | | 0,0% |
| 38 | | | | | | | | | | | | 0,0% |
| 39 | | | | | | | | | | | | 0,0% |
| 40 | | | | | | | | | | | | 0,0% |
| 41 | | | | | | | | | | | | 0,0% |
| 42 | | | | | | | | | | | | 0,0% |
| 43 | | | | | | | | | | | | 0,0% |
| 44 | | | | | 0,9 | | | | | | 0,9 | 0,0% |
| 45 | | | | | | | | | | | | 0,0% |
| 46 | | | | | 1,9 | | | | | | 1,9 | 0,1% |
| Totaal | 971,5 | 578,0 | 760,0 | 197,8 | 78,8 | 15,7 | 0,8 | | | | 2601,9 | 100,0% |
| In % | 37,3% | 22,2% | 29,2% | 7,6% | 3,0% | 0,6% | 0,0% | | | | | |

Tabel 3.14 Wsw-dienstbetrekkingen volwassenen: loonschaal en salarisregel in fte (2007)

| | WML | A | B1 of B | B2 | C1 of C | C2 | D1 of D | D2 | E | F | G | H | I | Totaal | In % |
|--------|--------|--------|---------|---------|---------|---------|---------|--------|--------|--------|--------|-------|------|---------|--------|
| 1 | 3389,6 | 31,8 | 101,2 | 59,8 | 90,9 | 27,0 | 10,5 | 2,5 | 1,0 | 2,0 | 4,0 | 1,0 | | 3721,1 | 4,5% |
| 2 | | 12,2 | 10,1 | 4,9 | 4,0 | 1,9 | 1,8 | | 0,9 | 0,4 | | | | 36,2 | 0,0% |
| 3 | | | 5,3 | 8,6 | 7,8 | 3,9 | 2,7 | | | | | | | 28,4 | 0,0% |
| 4 | | | 75,8 | 6,0 | 5,4 | 2,9 | 5,5 | | 2,0 | | 1,0 | | | 98,6 | 0,1% |
| 5 | | | 30,7 | 8,7 | 86,4 | 4,0 | 5,0 | | | | 1,0 | | | 135,7 | 0,2% |
| 6 | | | | 98,7 | 41,4 | 6,1 | 52,3 | | 2,0 | | | | | 200,5 | 0,2% |
| 7 | | | | 43,4 | | 53,7 | 1,0 | 1,0 | | 1,0 | 2,0 | | | 102,2 | 0,1% |
| 8 | | | | | | 27,1 | | 25,5 | 16,9 | 2,0 | | | 1,0 | 72,5 | 0,1% |
| 9 | | 5,0 | | | | | | | | 17,0 | | | | 22,0 | 0,0% |
| 10 | | | | | | | | | | | 7,0 | 1,0 | | 8,0 | 0,0% |
| 11 | | | | | | | 1,7 | | | | | | | 1,7 | 0,0% |
| 12 | | 3,0 | 8,6 | | | | | | | | | | | 11,6 | 0,0% |
| 13 | | 0,9 | | | | | | | | | | | | 0,9 | 0,0% |
| 14 | | | | | | | | | | | | | | | 0,0% |
| 15 | | | 1,0 | | | | | | | | | | | 1,0 | 0,0% |
| 16 | | 4,4 | | | | 1,0 | | | | | | | | 5,4 | 0,0% |
| 17 | | | | | | | | | | | | | | | 0,0% |
| 18 | | | | | | | | | | | | | | | 0,0% |
| 19 | | | | | | | | | | | | | | | 0,0% |
| 20 | 112,9 | 729,8 | | | | | | | | | | | | 842,7 | 1,0% |
| 21 | | 509,8 | 253,6 | 18,1 | | | | | | | | | | 781,4 | 0,9% |
| 22 | | 3043,7 | 1,0 | | | | | | | | | | | 3044,7 | 3,7% |
| 23 | | 5,1 | 727,8 | 270,4 | 32,2 | 9,2 | | 0,9 | | | | | | 1045,5 | 1,3% |
| 24 | | 14,2 | 1152,2 | 471,3 | 1,0 | | | | | | | | | 1638,7 | 2,0% |
| 25 | | 1,4 | 1271,6 | 511,1 | | | | | | | | | | 1784,1 | 2,2% |
| 26 | | 24,0 | 6203,9 | 570,2 | 299,0 | 86,1 | | | | | | | | 7183,2 | 8,7% |
| 27 | 1,9 | 185,1 | 1761,3 | 819,3 | 18,1 | 7,8 | | | | | | | | 2793,6 | 3,4% |
| 28 | | 16,3 | 63,5 | 5095,2 | 527,2 | 138,9 | 8,2 | 1,0 | | | | | | 5850,4 | 7,1% |
| 29 | 11,3 | 96,7 | 507,2 | 3734,7 | 771,1 | 238,0 | | | | | | | | 5359,0 | 6,5% |
| 30 | | | 11,8 | 18,2 | 896,3 | 286,8 | 72,7 | 28,6 | | | | | | 1314,2 | 1,6% |
| 31 | | 12,6 | 95,8 | 107,6 | 7613,6 | 333,7 | 6,3 | 1,8 | | | | | | 8171,4 | 9,9% |
| 32 | 21,6 | 32,6 | 176,2 | 306,5 | 4150,9 | 535,8 | 151,4 | 43,1 | 1,7 | | | | | 5419,8 | 6,5% |
| 33 | | 3,9 | 44,2 | 44,4 | 136,1 | 6998,3 | 3,9 | | 1,0 | | | | | 7231,9 | 8,7% |
| 34 | 20,9 | 2,5 | 44,0 | 68,6 | 268,0 | 3051,1 | 409,0 | 98,1 | | | | | | 3962,2 | 4,8% |
| 35 | | | 0,6 | 0,9 | 7,0 | 19,1 | 486,6 | 106,5 | | | | | | 620,6 | 0,7% |
| 36 | | | 1,0 | 0,4 | 4,0 | 4,6 | 451,9 | 153,3 | 27,9 | | | | | 643,2 | 0,8% |
| 37 | | 2,5 | 10,2 | 31,9 | 93,1 | 169,1 | 6813,5 | 176,6 | 4,3 | | | | | 7301,1 | 8,8% |
| 38 | | | | | 6,6 | 3,9 | 13,8 | 246,8 | 74,2 | | | | | 345,3 | 0,4% |
| 39 | | | 5,5 | 9,0 | 27,6 | 43,6 | 93,0 | 4361,3 | 115,2 | 8,0 | | | | 4663,3 | 5,6% |
| 40 | | | 0,5 | | 1,0 | | 2,0 | 7,9 | 221,9 | 13,1 | | | | 246,4 | 0,3% |
| 41 | | | | 1,0 | 1,0 | 1,5 | 9,5 | 17,5 | 291,4 | 29,1 | | | | 351,0 | 0,4% |
| 42 | | | | | 1,0 | 1,9 | 1,9 | 2,5 | 319,3 | 38,2 | | | | 364,8 | 0,4% |
| 43 | | | 0,5 | | | | 2,0 | 2,5 | 348,7 | 40,7 | 5,8 | | | 400,1 | 0,5% |
| 44 | | | 4,0 | 10,8 | 16,0 | 22,5 | 30,7 | 3342,1 | 72,6 | | | | | 3498,7 | 4,2% |
| 45 | | | | | | | 3,0 | | 2,6 | 98,3 | 16,4 | | | 120,4 | 0,1% |
| 46 | | | | | | 1,0 | | 2,0 | 11,1 | 178,2 | | | | 192,3 | 0,2% |
| 47 | | | | | | 2,5 | 3,0 | 6,9 | 14,0 | 1690,4 | 14,9 | | | 1731,7 | 2,1% |
| 48 | | | | | | | | | | 4,8 | 39,4 | | | 44,3 | 0,1% |
| 49 | | | | | | | 1,0 | | 1,0 | 10,3 | 73,2 | 1,0 | | 86,4 | 0,1% |
| 50 | | | | | | | | | | 4,0 | 76,9 | | | 80,9 | 0,1% |
| 51 | | | | | | | | | 2,5 | 4,0 | 101,1 | 3,8 | | 111,5 | 0,1% |
| 52 | | | | | | | | | | 1,8 | 82,3 | 0,5 | | 84,6 | 0,1% |
| 53 | | | | | | | | | 1,0 | 1,0 | 103,6 | 5,0 | | 110,6 | 0,1% |
| 54 | | | | | | | 1,0 | 1,0 | 3,0 | 12,5 | 588,2 | 8,0 | | 613,7 | 0,7% |
| 55 | | | | | | | | | | | 3,0 | 26,4 | | 29,4 | 0,0% |
| 56 | | | | | | | | | | | | 24,3 | | 24,3 | 0,0% |
| 57 | | | | | | 1,0 | 0,4 | | | | 1,0 | 27,6 | | 30,0 | 0,0% |
| 58 | | | | | | | | | | | 2,6 | 27,6 | | 30,1 | 0,0% |
| 59 | | | | | | | | | 1,0 | | 1,0 | 32,7 | | 34,7 | 0,0% |
| 60 | | | | | | | | | | | 1,0 | 144,5 | 1,0 | 146,5 | 0,2% |
| 61 | 2,4 | | | | | | | | | | | | 3,0 | 5,4 | 0,0% |
| 62 | | | | | | | 1,0 | | | | | 2,0 | 9,0 | 12,0 | 0,0% |
| 63 | | | | | | | | | | | | | 5,8 | 5,8 | 0,0% |
| 64 | 1,0 | | | | | 1,0 | | | | | | 1,0 | 2,9 | 5,9 | 0,0% |
| 65 | 2,0 | | | | | | | | | | | 1,0 | 7,0 | 10,0 | 0,0% |
| 66 | 1,0 | | | | | | | | | | | | 5,6 | 6,6 | 0,0% |
| 67 | 1,0 | | | | | | | | | | | | 27,9 | 28,9 | 0,0% |
| Totaal | 3565,6 | 4737,5 | 12564,4 | 12313,6 | 15101,7 | 12078,4 | 8638,1 | 5317,7 | 4806,5 | 2229,5 | 1125,4 | 307,4 | 63,2 | 82849,2 | 100,0% |
| In % | 4,3% | 5,7% | 15,2% | 14,9% | 18,2% | 14,6% | 10,4% | 6,4% | 5,8% | 2,7% | 1,4% | 0,4% | 0,1% | 100,0% | |

Bijlage 4 Verdeling over provincies

In de rapportage zijn uitspraken gedaan over de totale Wsw. Voor de volledigheid is hier een uitsplitsing naar provincie opgenomen¹. Dat geldt voor de eerste indicatiebesluiten, de ontwikkeling van de wachtlijst, de Wsw-dienstbetrekkingen en begeleid werken.

De eerste tabel geeft de waargenomen aantallen per provincie weer.

Tabel B4.1 Waargenomen aantallen Wsw-statistiek naar provincie (2007)

| | Alle indicaties | 1e indicaties | Wachtlijst | Dienst- betrekkingen | Begeleid werken | Werknemers- bestand |
|---------------|-----------------|---------------|------------|-------------------------|--------------------|------------------------|
| Groningen | 2230 | 804 | 1512 | 6623 | 186 | 6808 |
| Friesland | 1232 | 431 | 842 | 4508 | 351 | 4856 |
| Drenthe | 1444 | 443 | 918 | 4565 | 152 | 4716 |
| Overijssel | 2603 | 922 | 1859 | 9357 | 258 | 9614 |
| Gelderland | 4121 | 1516 | 2237 | 12721 | 532 | 13250 |
| Utrecht | 1394 | 496 | 851 | 4268 | 107 | 4372 |
| Noord-Holland | 3337 | 1345 | 2662 | 9222 | 532 | 9751 |
| Zuid-Holland | 4939 | 1909 | 3209 | 14733 | 471 | 15198 |
| Zeeland | 798 | 313 | 466 | 2352 | 62 | 2414 |
| Noord-Brabant | 5803 | 2361 | 3529 | 16704 | 844 | 17541 |
| Limburg | 3729 | 1244 | 2488 | 11477 | 475 | 11951 |
| Totaal | 31630 | 11784 | 20573 | 96530 | 3970 | 100471 |

Tabel B4.2 Eerste indicatiebesluiten in 2007, naar provincie

| | Doelgroep | Onderzijde | Bovenzijde | Totaal |
|---------------|-----------|------------|------------|-----------|
| Groningen | 6% | 7% | 11% | 7% |
| Friesland | 4% | 4% | 4% | 4% |
| Drenthe | 3% | 4% | 6% | 4% |
| Overijssel | 8% | 6% | 6% | 7% |
| Gelderland | 13% | 18% | 10% | 13% |
| Utrecht | 4% | 4% | 4% | 4% |
| Noord-Holland | 13% | 8% | 5% | 11% |
| Zuid-Holland | 16% | 11% | 18% | 16% |
| Zeeland | 3% | 1% | 3% | 3% |
| Noord-Brabant | 19% | 25% | 25% | 20% |
| Limburg | 11% | 13% | 7% | 11% |
| Totaal | 100% | 100% | 100% | 100% |
| | (n=9684) | (n=301) | (n=1799) | (n=11784) |

¹ Op basis van de provinciecode in het UO-nummer van het sw-bedrijf. Er is één sw-bedrijf gevestigd in Flevoland met de provinciecode voor Overijssel.

Tabel B4.3 Ontwikkeling wachtlijst in 2007, naar provincie

| | Begin 2007 | Instroom | Uitstroom | Eind 2007 |
|---------------|-------------|-------------|-------------|-------------|
| Groningen | 7% | 6% | 6% | 7% |
| Friesland | 4% | 4% | 2% | 4% |
| Drenthe | 5% | 3% | 4% | 4% |
| Overijssel | 9% | 7% | 7% | 9% |
| Gelderland | 11% | 13% | 12% | 11% |
| Utrecht | 4% | 4% | 4% | 4% |
| Noord-Holland | 14% | 13% | 16% | 13% |
| Zuid-Holland | 15% | 16% | 13% | 16% |
| Zeeland | 2% | 2% | 3% | 2% |
| Noord-Brabant | 18% | 19% | 22% | 17% |
| Limburg | 12% | 12% | 11% | 12% |
| Totaal | 100% | 100% | 100% | 100% |

Tabel B4.4 Bestemming na uitstroom wachtlijst in 2007, naar provincie

| | Wsw- dienstbetrekking | Begeleid werken | Overig | Totaal |
|---------------|--------------------------|-----------------|-------------|-------------|
| Groningen | 6% | 5% | 6% | 6% |
| Friesland | 1% | 5% | 2% | 2% |
| Drenthe | 5% | 5% | 4% | 4% |
| Overijssel | 7% | 4% | 8% | 7% |
| Gelderland | 12% | 12% | 13% | 12% |
| Utrecht | 4% | 3% | 4% | 4% |
| Noord-Holland | 15% | 17% | 16% | 16% |
| Zuid-Holland | 12% | 15% | 13% | 13% |
| Zeeland | 4% | 2% | 3% | 3% |
| Noord-Brabant | 25% | 20% | 18% | 22% |
| Limburg | 11% | 13% | 11% | 11% |
| Totaal | 100% | 100% | 100% | 100% |

Tabel 4B.5 Ontwikkeling Wsw-dienstbetrekkingen in 2007, naar provincie

| | Begin 2007 | Instroom | Uitstroom | Eind 2007 |
|---------------|-------------|-------------|-------------|-------------|
| Groningen | 7% | 6% | 7% | 7% |
| Friesland | 5% | 1% | 4% | 5% |
| Drenthe | 5% | 5% | 4% | 5% |
| Overijssel | 10% | 7% | 9% | 10% |
| Gelderland | 13% | 12% | 14% | 13% |
| Utrecht | 4% | 4% | 5% | 4% |
| Noord-Holland | 9% | 15% | 9% | 10% |
| Zuid-Holland | 15% | 12% | 17% | 15% |
| Zeeland | 2% | 3% | 2% | 2% |
| Noord-Brabant | 17% | 25% | 18% | 17% |
| Limburg | 12% | 10% | 11% | 12% |
| Totaal | 100% | 100% | 100% | 100% |

Tabel B4.6 Ontwikkeling begeleid werken in 2007, naar provincie

| | Begin 2007 | Instroom | Uitstroom | Eind 2007 |
|---------------|------------|----------|-----------|-----------|
| Groningen | 5% | 4% | 3% | 5% |
| Friesland | 10% | 5% | 10% | 9% |
| Drenthe | 4% | 4% | 4% | 4% |
| Overijssel | 7% | 5% | 5% | 6% |
| Gelderland | 13% | 14% | 14% | 13% |
| Utrecht | 3% | 3% | 3% | 3% |
| Noord-Holland | 14% | 13% | 15% | 13% |
| Zuid-Holland | 10% | 18% | 11% | 12% |
| Zeeland | 1% | 2% | 1% | 2% |
| Noord-Brabant | 21% | 20% | 18% | 21% |
| Limburg | 12% | 13% | 16% | 12% |
| Totaal | 100% | 100% | 100% | 100% |

Bijlage 5 Te registreren kenmerken Wsw-statistiek

| Kenmerk | relevant bij | | | | |
|--|-----------------------|----------------|---------------------|------------------|--------------------|
| | indicatie- besluit | wachtlIJst | DB van vóór 1998 | DB vanaf 1998 | begeleid werken |
| Administratieve gegevens | | | | | |
| (1) statistiekjaar en halfjaarperiode | X | X | X | X | X |
| (2) verantwoordelijke gemeente of WGR-verband | X | X | X | X | X |
| Persoonsgegevens | | | | | |
| (5) datum overdracht van andere gemeente | X | X | X | X | X |
| (6) registratienummer | (X) | (X) | (X) | (X) | (X) |
| (7) sofi-nummer | X | X | X | X | X |
| (8) geboortedatum | X | X | X | X | X |
| (9) geslacht | X | X | X | X | X |
| (10) huidige gemeente van inschrijving | X | X | X | X | X |
| (11, 12, 13) handicapcode 1, 2 en 3 | X | X | Alleen 11 | X | X |
| Aanvraag | | | | | |
| (14a) datum van aanvraag eerste indicatie | X | X ¹ | | X | X |
| (14b) datum van aanvraag herindicatie | X | X ¹ | ² | X | X |
| (14c) datum van aanvraag ontslagadvies | | | (X) | (X) | (X) |
| (15) aanleiding aanvraag | X | X ¹ | ² | X | X |
| Besluit / Advies | | | | | |
| (17a) datum indicatiebesluit | X | X ¹ | ² | X | X |
| (17b) datum afloop geldigheidsduur indicatie | X | X ¹ | | X | X |
| (18) besluit doelgroep | X | X ¹ | | X | X |
| (20) besluit arbeidshandicap | X | X ¹ | | X | X |
| (22) advies werkvorm | X | X ¹ | ² | X | X |
| (26a) advies / instemming ontslag | | | (X) | (X) | (X) |
| (26b) datum ontslagadvies | | | (X) | (X) | (X) |
| WachtlIJst | | | | | |
| (28) datum instroom wachtlIJst | | X | X | X | X |
| (29a) datum uitstroom wachtlIJst | | (X) | X | X | X |
| (29b) reden uitstroom wachtlIJst | | (X) | X | X | X |
| Instroom in werknemersbestand | | | | | |
| (30a) (Inkomens-)situatie bij instroom werknemersbestand | | | X | X | X |
| (30b) Uitkering ziekte of arbeidsongeschiktheid | | | | X | X |
| Wsw-dienstbetrekking | | | | | |
| (31a) begindatum Wsw-dienstbetrekking | | | X | X | |
| (31b) detachering | | | X | X | |
| (32) einddatum Wsw-dienstbetrekking | | | (X) | (X) | |
| (33) loonschaal | | | X | X | |
| (34) salarisregel | | | X | X | |
| (35a) overeengekomen aantal uren per week | | | X | X | |
| (35b) percentage uitbetaald contractloon | | | X | X | |
| (35c) ontvangen arbeidsongeschiktheidsuitkering | | | X | X | |
| Arbeidsovereenkomst (begeleid werken) | | | | | |
| (36) begindatum arbeidsovereenkomst | | | | | X |
| (37) einddatum arbeidsovereenkomst | | | | | (X) |
| (38a) overeengekomen aantal uren per week | | | | | X |
| (38b) percentage uitbetaald contractloon | | | | | X |
| (38c) ontvangen arbeidsongeschiktheidsuitkering | | | | | X |
| Uitstroom werknemersbestand | | | | | |
| (39) datum uitstroom werknemersbestand | | | (X) | (X) | (X) |
| (40) reden ontslag uit werknemersbestand | | | (X) | (X) | (X) |
| (41) bestemming uitstroom uit werknemersbestand | | | (X) | (X) | (X) |

(X) Deze gegevens zijn facultatief of zijn bij uitstroom of einde alleen van toepassing als er daadwerkelijk sprake is van uitstroom / beëindiging.

¹ Bij mensen die op 31 december 1997 al op de wachtlIJst stonden hoeft dit gegeven niet geregistreerd te worden, tenzij zij op 1 januari 1998 nog op de wachtlIJst stonden en alsnog geherindiceerd zijn volgens de nWsw (zonder datum aanvraag 1^e indicatie).

² Alleen van toepassing bij een ontslagadvies of bij een herindicatie op eigen verzoek voor begeleid werken of voor doelgroep onderzoek.

Bijlage 6 Volledigheid van de gegevens

De huidige rapportage betreft de zestiende meting van de Wsw-statistiek.

De volledigheid van gegevens is als volgt berekend: het foutenpercentage is berekend door het aantal fouten op een item te delen door het aantal records dat een geldige waarde op dat item zou moeten hebben. Wanneer er bijvoorbeeld gekeken wordt naar de fouten in de loonschaal en de salarisregel, worden de personen die geen Wsw-dienstbetrekking hebben buiten beschouwing gelaten. De omvang fouten ten aanzien van de indicatiegegevens betreffen het CWI-bestand. De hoge percentages bij de kenmerken 'ontvangen arbeidsongeschiktheiduitkering' worden veroorzaakt doordat er gemeld is dat er wel een uitkering is, maar dat de hoogte ervan onbekend is.

Tabel B6.1 Omvang fouten en ontbrekende gegevens

| | | 15 ^e Meting (20071) (geschoond bestand) | 16 ^e Meting (20072) (geschoond bestand) |
|-------|--|---|---|
| | Persoonsgegevens | | |
| (5) | datum overdracht andere gemeente | 6% | 6% |
| (7) | sofi-nummer | 0% | 0% |
| (8) | geboortedatum | 0% | 0% |
| (9) | geslacht | 0% | 0% |
| (10) | gemeente van inschrijving | 0% | 0% |
| (11) | soort beperking | <0,5% | 0% |
| | Aanvraag | | |
| (14a) | datum van aanvraag eerste indicatie | 0% | 0% |
| (14b) | datum van aanvraag herindicatie | 0% | 0% |
| (14c) | datum van aanvraag ontslagadvies | 0% | 0% |
| (15) | aanleiding aanvraag | 0% | 0% |
| | Besluit / Advies | | |
| (17a) | datum indicatiebesluit | 0% | 0% |
| (17b) | datum afloop geldigheidsduur indicatie | <0,5% | 0% |
| (18) | besluit doelgroep | <0,5% | 0% |
| (20) | besluit arbeidshandicap | <0,5% | 0% |
| (22) | advies werkvorm | 0% | 0% |
| | Wachttijst | | |
| (28) | datum instroom wachtlijst | <0,5% | <0,5% |
| (29a) | datum uitstroom wachtlijst | <0,5% | <0,5% |
| (29b) | reden uitstroom wachtlijst | <0,5% | <0,5% |
| | Instroom in werknemersbestand | | |
| (30a) | (inkomens-)situatie bij instroom | 4% | 5% |
| (30b) | uitkering ziekte of arbeidsongeschiktheid | <0,5% | <0,5% |
| | Wsw-dienstbetrekking | | |
| (31a) | begindatum Wsw-dienstbetrekking | <0,5% | <0,5% |
| (31b) | detachering | <0,5% | <0,5% |
| (32) | einddatum Wsw-dienstbetrekking | <0,5% | 0% |
| (33) | loonschaal | <0,5% | <0,5% |
| (34) | Salarisregel | <0,5% | <0,5% |
| (35a) | overeengekomen aantal uren per week db | <0,5% | <0,5% |
| (35c) | ontvangen arbeidsongeschiktheidsuitkering db | 23% | 23% |
| | Arbeidsovereenkomst | | |
| (36) | begindatum arbeidsovereenkomst | <0,5% | 0% |
| (37) | einddatum arbeidsovereenkomst | 0% | 0% |
| (38a) | overeengekomen aantal uren per week bw | <0,5% | <0,5% |
| (38c) | ontvangen arbeidsongeschiktheidsuitkering bw | 25% | 24% |
| | Uitstroom uit werknemersbestand | | |
| (39) | datum uitstroom werknemersbestand | <0,5% | <0,5% |
| (40) | reden ontslag uit werknemersbestand | 0,5% | <0,5% |
| (41) | bestemming uitstroom uit werknemersbestand | <0,5% | <0,5% |

Research voor Beleid
Bredewater 26
Postbus 602
2700 MG Zoetermeer
tel: 079 322 22 22
fax: 079 322 22 12
e-mail: info@research.nl
www.research.nl