

Rapport

GR22: evaluatie van verloop en drukte

Evaluatierapport van het verloop en de drukte bij de gemeenteraadsverkiezingen van 2022,
in opdracht van het ministerie van Binnenlands Zaken en Koninkrijksrelaties

Colofon

Uitgave

I&O Research
Piet Heinkade 55
1019 GM Amsterdam

Rapportnummer

2022/102

Datum

juni 2022

Opdrachtgever

Ministerie van Binnenlandse Zaken en Koninkrijksrelaties

Auteurs

Milan Driessen
Thomas van Hal

Het overnemen uit deze publicatie is toegestaan, mits de bron duidelijk wordt vermeld.



Inhoudsopgave

1	Inleiding	5
2	Belangrijkste uitkomsten	8
3	Dag en tijdstip van stemmen	9
3.1	Meeste kiezers stemmen op laatste verkiezingsdag	9
3.1.1	Weinig verschillen tussen gemeenten	11
4	Stemlokalen	13
4.1	Aantallen en omgang met uitval van locaties	13
4.1.1	Uitval van stemlokalen	14
4.1.2	Communicatie over stemlocaties	15
4.1.3	Bijzondere vormen van stemlocaties	18
4.1.4	Toegankelijkheid van stemlocaties	19
4.2	Stemhokjes en posters	21
4.2.1	Gebruik poster J16	22
4.2.2	Gebruik poster 'In het stemlokaal'	23
5	Vervoer en opslag van stemmen	24
5.1.1	Opslag stembiljetten	24
5.1.2	Vervoer stembescheiden	25
6	Stembureauleden	26
6.1	Aantallen	26
6.1.1	Afmeldingen	27
6.1.2	Werken in shifts	29
6.2	Werving en vergoeding	30
6.2.1	Werving	30
6.2.2	Vergoeding	31
7	Overige vragen over het verkiezingsproces	32
7.1	Ondersteuningsverklaringen	32
7.2	Stempassen	32
7.2.1	Bezorgen stempassen	32
7.2.2	Register Ongeldige Stemmen (ROS)	33
7.2.3	Schriftelijke volmachten	34
7.2.4	Tellen	34
8	Experiment centrale stemopneming	35
8.1	Algemene indruk experiment	35
8.2	Organisatie en training	36
8.2.1	Training	36
8.2.2	Vervoer en opslag stembescheiden	37
8.2.3	Centrale stemlocatie	40
8.2.4	Tijdstip Centrale stemopname	40
8.2.5	Aantal leden	41



8.3	Meerkosten en besparingen _____	42
8.4	Overige onderwerpen m.b.t. centrale stemopneming _____	42
9	Hulpmiddelen ministerie BZK _____	43
9.1	Verkiezingentoolkit _____	43
9.1.1	Gebruik _____	43
9.1.2	Beoordeling _____	44
9.2	Inloospreekuur BZK _____	45



1 Inleiding

Aanleiding

Het ministerie van BZK evalueert terugkerend de verkiezingen, zo ook de gemeenteraadsverkiezingen in maart 2022. Ten behoeve van deze evaluatie vroeg het ministerie gemeenten door middel van een vragenlijst over hun ervaringen tijdens de gemeenteraadsverkiezingen 2022.

Vanwege de mogelijkheid tot vervroegd stemmen bij deze gemeenteraadsverkiezingen vraagt het ministerie bij de uitgevraagde kengetallen ook resultaten te verwerken over de drukte bij stemlokalen. Voor dit specifieke onderdeel is separaat een databestand aangeleverd van een aantal gemeenten met daarin gegevens over op welk tijdstip en in welk stemlokaal een stempas is gescand. Dit geeft inzicht in hoeveel kiezers op welk tijdstip zijn gaan stemmen.

Onderzoeksverantwoording enquête

Het veldwerk voor de enquête liep van woensdag 30 maart 2022 tot maandagochtend 25 april. De uitnodiging werd verstuurd aan de bij het ministerie bekende contactpersonen. Bij meerdere contactpersonen is de mail naar één van beiden gegaan met het verzoek deze samen in te vullen. Tijdens het veldwerk zijn de contactpersonen van de gemeenten die de vragenlijst nog niet hadden ingevuld gebeld om te vragen dat alsnog te doen.

Van de 334 gemeenten waar gemeenteraadsverkiezingen werden gehouden hebben er 250 de vragenlijst ingevuld. Dit is een netto respons van 75 procent (zie Tabel 1).

Representativiteit

Van alle gemeenten die hebben deelgenomen aan de gemeenteraadsverkiezingen van maart 2022 (334 in totaal) hadden er 32 meer dan 100.000 inwoners, 70 minder dan 20.000 en 232 gemeenten zitten daar qua inwonertal tussenin. In 11 gemeenten waren dit keer geen verkiezingen¹. Respectievelijk maken ze 20, 69 en 10 procent van de gemeenten uit waar verkiezingen zijn gehouden.

Voor dit onderzoek is namens 250 gemeenten de vragenlijst ingevuld. Van deze 250 zijn er 2 'grote' gemeenten, 176 'middelgrote' gemeenten en 49 'kleine gemeenten'. De verdeling is nagenoeg gelijk aan die van de gemeenten waar gemeenteraadsverkiezingen werden gehouden.

Tabel 1 – Steekproefaantallen en doelpopulatie

	Totaal	Groot (>100.000)	Middelgroot (20-100.000)	Klein (<20.000)
Gemeenten GR22	334	32	232	70
<i>Rijpercentage</i>	100%	21%	69%	10%
Gemeenten onderzoek	250	25	176	49
<i>Rijpercentage</i>	100%	20%	70%	10%
Percentage van totaal	75%	70%	76%	78%

¹ Namelijk niet in: Eemsdelta, Boxtel, Oisterwijk, Vught, Purmerend, Dijk & Waard, Maashorst, Land van Cuijk, Brielle, Hellevoetsluis, Westvoorne



Tijdens de veldwerkperiode zijn de contactpersonen die de vragenlijst nog niet of niet volledig hadden ingevuld gebeld om hen te vragen dit alsnog te doen. De contactpersonen van drie gemeenten lieten weten niet in staat te zijn om de vragenlijst tijdig in te vullen, alle overige gebelde contactpersonen waren dit wel van plan.

We veronderstellen hiermee dat er sprake is van een representatieve steekproef van Nederlandse gemeenten die deelnamen aan de gemeenteraadsverkiezingen.

Onderzoeksverantwoording gescande stempassen

Om de drukte bij stembureaus nauwkeurig te kunnen meten zijn in 17 gemeenten de stempassen direct bij inlevering gescand. De daarmee opgehaalde gegevens laten zien hoeveel mensen zijn gaan stemmen en wanneer dat gebeurde. De data van deze gemeenten is via het ministerie van BZK aangeleverd. De aangeleverde databestanden bevatten geen persoonsgegevens van kiezers: het is dus niet te achterhalen wie er gestemd hebben en wie niet.

Representativiteit

Om te bepalen in hoeverre de uitkomsten uit deze 17 gemeenten kunnen worden gegeneraliseerd naar het totale landelijke beeld hebben we een vergelijkende analyse uitgevoerd op het databestand op basis van gemeentegroottes, de gemeentelijke en landelijke opkomstcijfers, en het tijdstip van stemmen.

In

Tabel 2 zijn de kerngegevens per deelnemende gemeente weergegeven.

Het landelijk opkomstcijfer lag op ongeveer 50 procent². Afgaande op de stempasgegevens was het opkomstcijfer 46,5 procent. Deze uitkomst is iets lager doordat van de deelnemende gemeenten er relatief veel grote gemeenten zijn, waar tevens een lagere opkomst is geweest. Desalniettemin zien we geen reden om een correctie op de resultaten uit te voeren, aangezien de grootte van de gemeente geen verband houdt met het moment van stemmen (dag en tijdstip; zie 3.1.1).

² Percentage varieert per bron naar moment van publiceren: 50,1 tot en met 50,3 procent zijn eerder gecommuniceerd



Tabel 2 – Kerngegevens per deelnemende gemeente

Gemeente	Stemgerechtigden	Aantal stemmen ^a	Opkomstcijfer ^b
Amersfoort	122.933	69.325	56%
Amsterdam	703.714	318.327	45%
Beuningen	21.348	10.673	50%
Den Haag	428.137	184.267	43%
Eindhoven	186.936	78.090	42%
Groningen	194.113	105.571	54%
Harderwijk	38.051	21.141	56%
Helmond	74.352	29.191	39%
Hilversum	70.563	36.055	51%
Nieuwkoop	23.684	13.461	57%
Nijmegen	147.174	79.737	54%
Noordoostpolder	36.943	19.131	52%
Rotterdam	516.986	201.453	39%
Tilburg	182.556	73.197	40%
Tynaarlo	27.067	16.571	61%
Utrecht	280.577	158.120	56%
Zoetermeer	99.151	51.914	52%
Totaal	3.154.285	1.466.224	46,5%

^a Dit is het aantal stempassen dat gescand is, dus inclusief de (schriftelijke) volmachten

^b Opkomstcijfer verschilt soms van de aangeleverde opkomstcijfers door afwijkende tellingen

2 Belangrijkste uitkomsten

Werving van stembureauleden

Ondanks dat de meeste gemeente naar eigen zeggen voldoende reserve-stembureauleden in het bestand had staan (85%), zien we dat veel gemeenten extra moeite hebben moeten doen om dat voor elkaar te krijgen. Voor een kleiner deel van de gemeenten (15%) is het niet gelukt voldoende stembureauleden te werven, en dan met name de werving van voorzitters en stembureauleden.

De belangrijkste redenen hiervoor waren:

- Ziekte bij degenen die zich hadden aangemeld;
- De verplichte cursus e-learning die niet werd behaald of gevolgd;
- Problemen met het bereiken van inwoners die niet eerder als stembureaulid deelnamen;
- Door de extra verkiezingsdagen moesten bovendien meer stembureauleden geworven worden.

Gemeenten hebben zeker in de laatste weken geprobeerd de problemen op te lossen door het eigen netwerk aan te spreken – zoals gemeenteambtenaren of bekenden te vragen bij te springen – het aantal stembureauleden per stemlokaal te verlagen of door stembureauleden langer of meerdere keren deel te laten nemen. Sommige gemeenten hebben een of twee stemlokalen moeten laten vervallen.

Zoals hierboven genoemd leidde het vervroegde stemmen in sommige gemeenten voor extra uitdagingen met betrekking tot het op peil brengen van het aantal stembureauleden. Verschillende gemeenten lieten weten dat de opkomst in hun ogen mager afstak in vergelijking met het extra werk om de bezetting daarvoor rond te krijgen.

Drukke bij stembureaus

In eerder onderzoek voor het ministerie van BZK analyseerde I&O Research dat tot maximaal een vijfde van de kiezers vervroegd zou stemmen. Op basis van data uit 17 gemeenten vinden we nu dat 13 procent van de kiezers in die gemeenten vervroegd gestemd heeft.

Het aandeel vervroegde stemmers en het tijdstip van stemmen verschilt nauwelijks tussen de gemeenten. Er is geen reden aan te nemen dat deze verschillen naar bijvoorbeeld de opkomst of de gemeentegrootte.

Ervaring met de verkiezingentoolkit

De meeste gemeenten maakten gebruik van de verkiezingentoolkit. De ervaringen zijn voor het overgrote deel positief. Veelgenoemde verbeterpunten zijn een compacter en overzichtelijker product, beperking van het aantal updates, tijdigere informatieverstrekking over wat er ontwikkeld wordt en een makkelijke manier om terug te vinden wat er veranderd is ten opzichte van eerdere toolkits.

Experiment centrale stemopneming

Van de 34 gemeenten die meededen aan het experiment centrale stemopneming hebben 26 de vragenlijst ingevuld. Uit zowel de algemene beoordeling als de verdiepende vragen blijkt dat gemeenten positief zijn over het verloop van de centrale stemopneming. Sommigen geven aan dat deze telling de voorkeur heeft en enkele gemeenteraden hebben reeds de wens uitgesproken hier de komende jaren mee door te gaan.



3 Dag en tijdstip van stemmen

3.1 Meeste kiezers stemmen op laatste verkiezingsdag

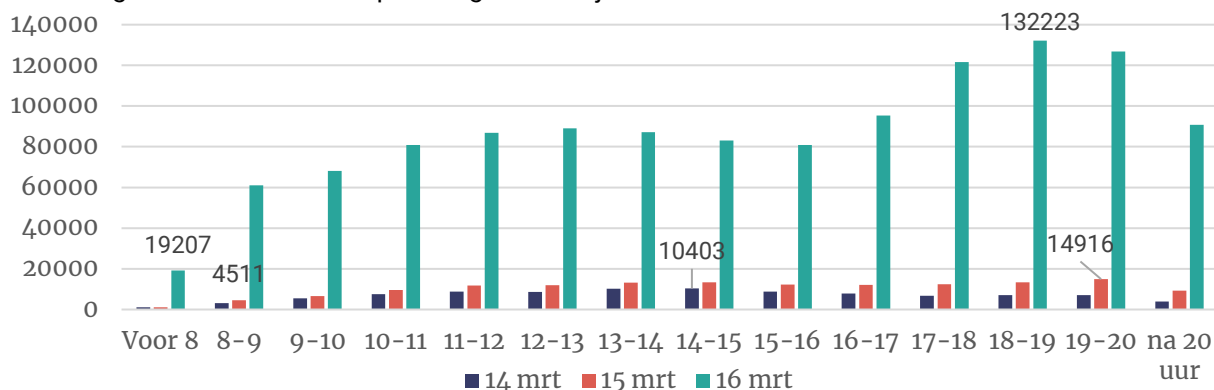
De meeste stemmen werden uitgebracht op de laatste verkiezingsdag, woensdag 16 maart (83%). Op maandag 14 maart stemde 7 procent en op dinsdag 15 maart was dat 10 procent.³ Dit sluit aan bij onze eerdere prognose⁴ dat maximaal een op de vijf stemmen vervroegd zou worden uitgebracht.

Vroege stemmers stemmen vaker rond het middaguur

In Figuur 1 is te zien op welke momenten de meeste stemmen worden uitgebracht. Op 16 maart werden tussen 17.00 en 20.00 uur in de 17 gemeenten meer dan 120.000 stemmen per uur uitgebracht, met het piekmoment tussen 18.00 en 19.00 uur: 132.223 stemmen. Op 14 maart werden de meeste stemmen uitgebracht tussen 14.00 en 15.00 uur (10.403) en op 15 maart was dat tussen 19.00 en 20.00 uur (14.916).

Figuur 1 – Tijdstip van stemmen per dag, absolute aantallen (incl. volmachten)

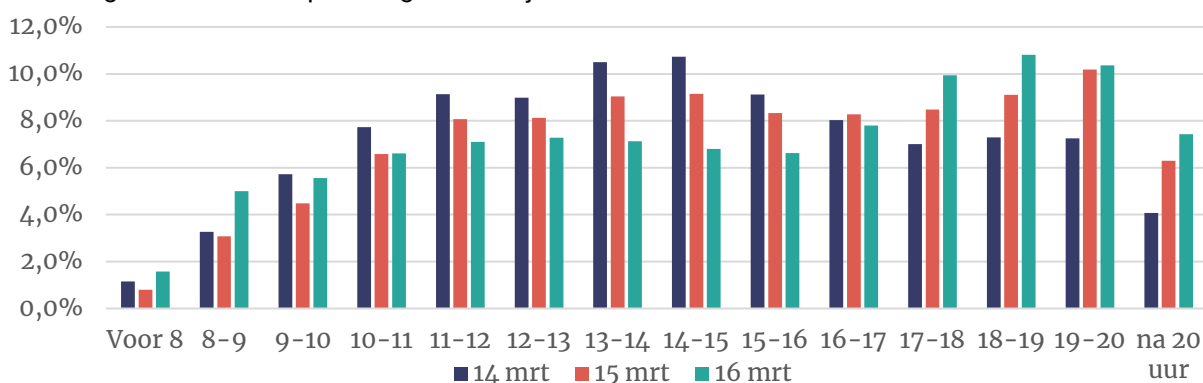
Basis: 17 gemeenten waar stempassen gescand zijn



Noot: in deze figuur zijn ook de volmachten meegenomen als aparte stem

Figuur 2 – Tijdstip van stemmen per verkiezingsdag in procenten per dag (incl. volmachten)

Basis: 17 gemeenten waar passen gescand zijn



Noot: in deze figuur zijn ook de volmachten meegenomen als aparte stem

³ Van alle opgeroepen kiezers ging 38,8% op woensdag stemmen, 4,6% op dinsdag en 3,1% op maandag (opkomst was 46,5%).

⁴ <https://www.ioresearch.nl/actueel/vervroegd-stemmen-voorziet-in-behoefte/>

Patroon van stemmen overeenkomstig met eerder onderzoek vervoegd stemmen

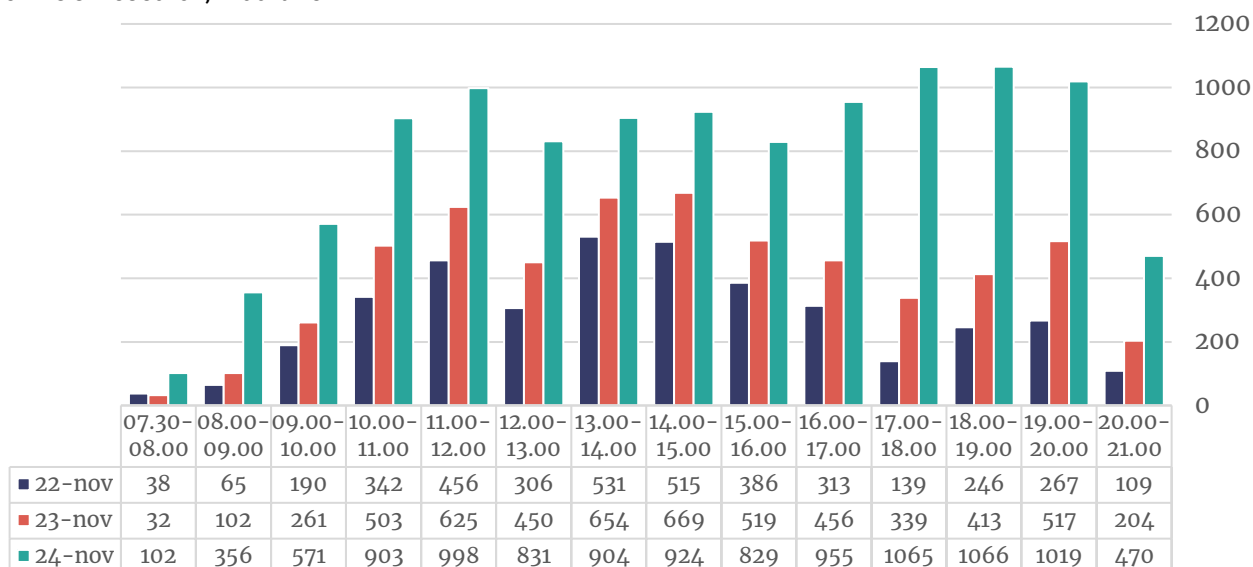
Bij de gemeentelijke herindelingsverkiezingen van november 2021 voerde I&O Research al [onderzoek](#) uit naar het moment van stemmen. Toen zagen we dat de drukte op de verkiezingsdag redelijk werd verspreid over de dag, met wat minder drukte in de vroege ochtend en late avond.

Tijdens het vervoegd stemmen op de maandag was het stemmen meer gecentreerd rond het einde van de ochtend en de middag. Dit gold in iets mindere mate ook voor de dinsdag, maar op dinsdag werden (in vergelijking met maandag) ook relatief veel stemmen uitgebracht in de avonduren.

Dit beeld komt sterk overeen met de verdeling bij de gemeenteraadsverkiezingen in maart 2022. Vergelijk bijvoorbeeld de spreiding over de dagen met Figuur 2. Wel zien we dat het aandeel vervoegde stemmers lager is dan bij de herindelingsverkiezingen.

Figuur 3 – Vervoegd stemmen in november 2021 bij gemeentelijke herindelingsverkiezingen

Bron: I&O Research, maart 2022



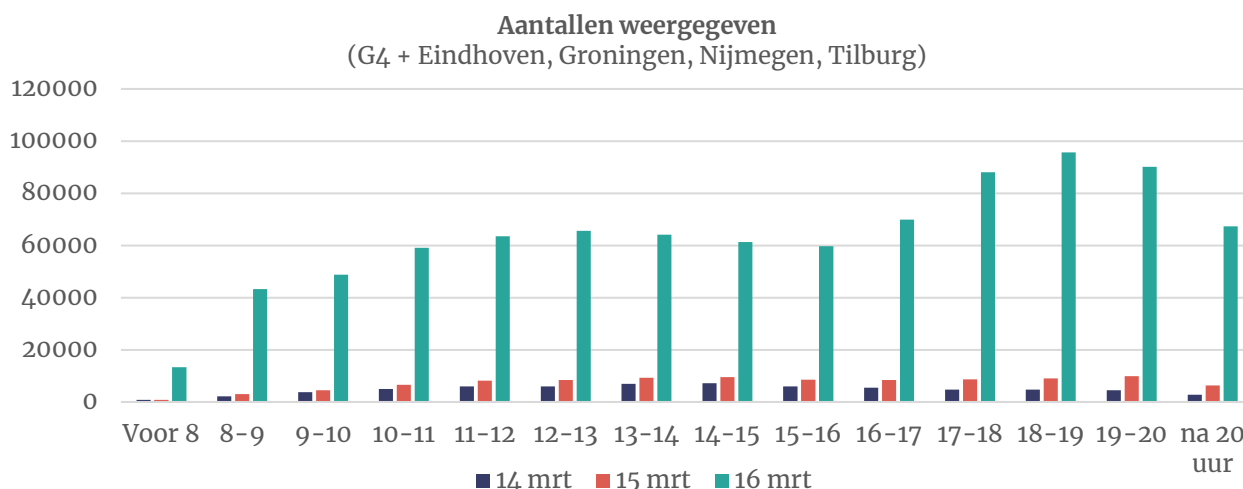
3.1.1 Weinig verschillen tussen gemeenten

Om te zien of het moment van stemmen verschilt tussen de gemeenten vergelijken we de momenten van stemmen tussen grote en kleine gemeenten. Hierbij de kanttekening dat we door de gelimiteerde data alleen kunnen vergelijken op gemeenteniveau en niet op persoonsniveau.

Er zijn hele kleine verschillen in wanneer stemmen zijn uitgebracht. Datzelfde geldt voor gemeenten met een relatief hoge en relatief lage opkomst: het patroon komt sterk overeen. In zowel grote als kleinere gemeenten werd het vaakst gestemd aan het eind van de laatste verkiezingsdag. In de grote steden werd wel iets vaker op de laatste verkiezingsdag gestemd (84%) dan in kleinere gemeenten (81%).

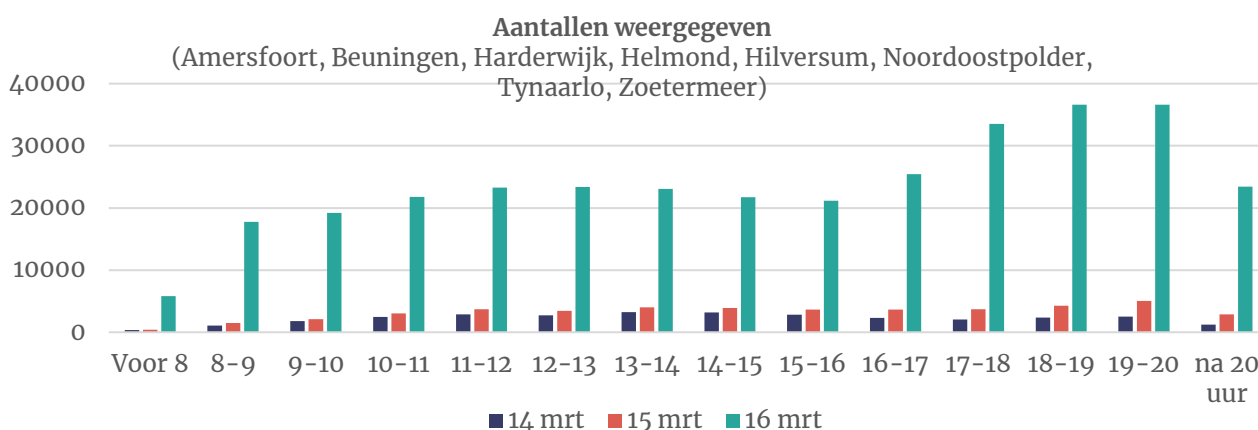
Figuur 4 – Aantal stemmen per dag en uur voor G10-gemeenten

Basis: Amsterdam, Rotterdam, Utrecht, Den Haag, Eindhoven, Groningen, Nijmegen, Tilburg



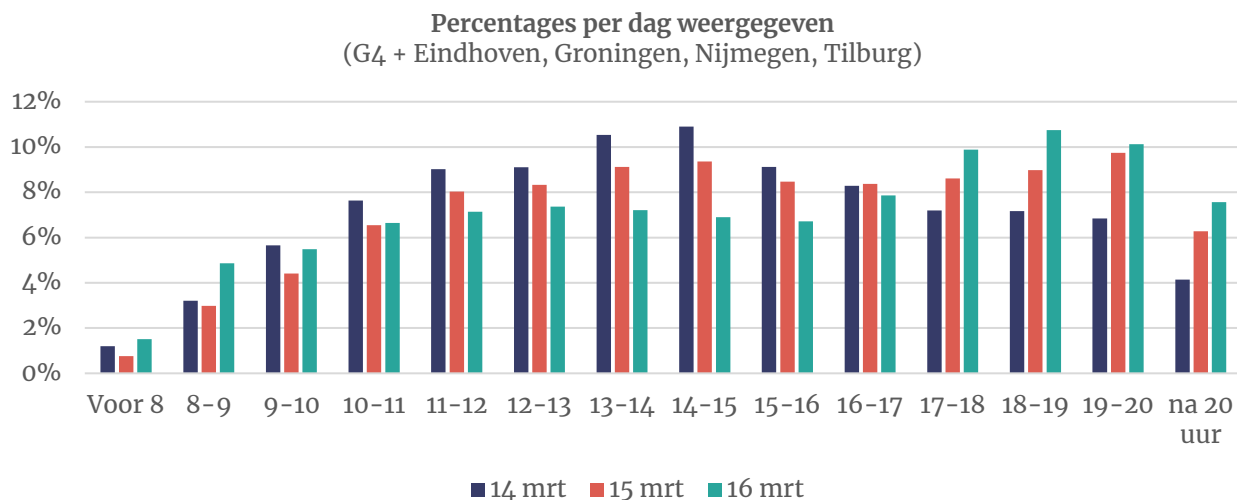
Figuur 5 – Aantal stemmen per dag en uur voor kleinere gemeenten

Basis: Amersfoort, Beuningen, Harderwijk, Helmond, Hilversum, Noordoostpolder, Tynaarlo, Zoetermeer



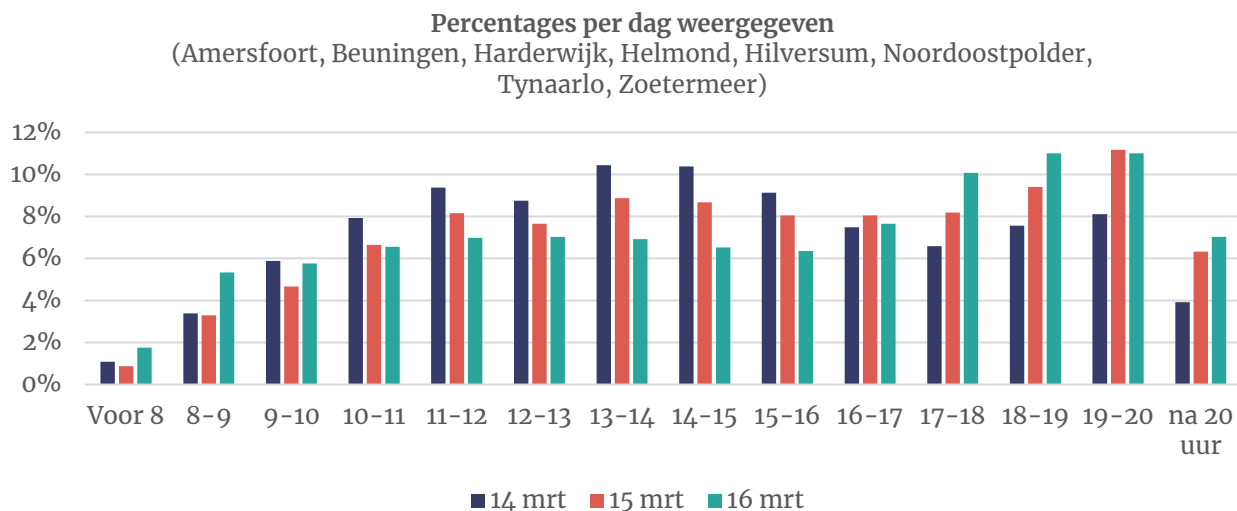
Figuur 6 – Percentage stemmen per dag en uur voor G10-gemeenten

Basis: Amsterdam, Rotterdam, Utrecht, Den Haag, Eindhoven, Groningen, Nijmegen, Tilburg



Figuur 7 – Percentage stemmen per dag en uur voor kleinere gemeenten

Basis: Amersfoort, Beuningen, Harderwijk, Helmond, Hilversum, Noordoostpolder, Tynaarlo, Zoetermeer



4 Stemlokalen

4.1 Aantallen en omgang met uitval van locaties

Tijdens de gemeenteraadsverkiezingen van 2022 waren er in een gemeente gemiddeld 28 stemlocaties op de eigenlijke verkiezingsdag (16 maart)⁵. Op de twee voorgaande dagen waarop vervroegd gestemd kon worden waren er gemiddeld 5 stemlocaties per gemeente.

Hoe groter de gemeente hoe meer stemlocaties. In grote gemeenten (>100.000 inwoners) waren er op 16 maart gemiddeld meer dan 100 stemlocaties, bij middelgrote gemeenten (20.000 - 100.000) waren dat er 22 en in kleine gemeenten (<20.000) waren gemiddeld 8 stemlocaties.

Tabel 3 – Aantal stemlocaties per verkiezingsdag naar gemeentegrootte

Op hoeveel locaties kon er in uw gemeente gestemd worden tijdens deze verkiezing?

Basis: alle deelnemende gemeenten (n = 250)

	Totaal	Groot	Middelgroot	Klein
	N = 250	25	176	49
Gemiddeld aantal locaties				
Maandag 14 mrt	4,9	16,9	4,0	1,9
Dinsdag 15 mrt	4,9	17,0	4,0	1,9
Woensdag 16 mrt	27,7	105,2	22,2	7,8
Mediaan aantal locaties^a				
Maandag 14 mrt	4	13	4	2
Dinsdag 15 mrt	4	13	4	2
Woensdag 16 mrt	19	73	20	7
Minimaal aantal locaties				
Maandag 14 mrt	1	9	1	1
Dinsdag 15 mrt	1	10	1	1
Woensdag 16 mrt	1	46	9	1
Maximaal aantal locaties				
Maandag 14 mrt	57	57	16	4
Dinsdag 15 mrt	57	57	16	4
Woensdag 16 mrt	483	483	74	17

^a De mediaan is het middelste aantal: wanneer we het aantal stemlocaties van grote gemeenten op volgorde zetten dan is 73 stemlocaties de middelste van alle aantallen

⁵ Een stemlocatie is niet hetzelfde als een stembureau: in een stemlocatie kunnen meerdere stembureaus zitten.

4.1.1 Uitval van stemlokalen

Bij verreweg de meeste gemeenten zijn er geen stemlokalen afgevallen in de week voor de laatste verkiezingsdag (94%). Bij 14 gemeenten gebeurde dit wel.

Een op de vijf grote gemeenten (>100.000 inwoners) had hier mee te maken. Wanneer er uitval was ging dat om één of twee lokalen.

Tabel 4 – Uitval van stemlokalen

Zijn er tussen 10 en 16 maart nog stemlokalen afgevallen?

	Totaal	Groot	Middelgroot	Klein
Nee	94%	81%	96%	96%
Ja	6%	19%	4%	4%
Aantal gemeenten met uitval	14	5	7	2

Deze uitval werd veroorzaakt door onder meer uitbraken van het coronavirus, ziekmeldingen en het gebruiken van de locatie voor de opvang van Oekraïense vluchtelingen. Hieronder enkele toelichtingen van gemeenten:

- *Omdat er teveel ziekmeldingen binnenkwamen, waardoor we geen reserveleden meer voldoende hadden om dit bureau open te houden. Het ging om een dubbel bureau op 1 locatie, 1 van de 2 bureaus is gesloten.*
- *Een sporthal werd geclaimd voor de noodopvang van Oekraïense vluchtelingen.*
- *We kregen de bezetting niet rond. We hebben een dubbel stembureau afgeschaald naar een enkel stembureau.*

Alternatieve locatie niet altijd gevonden

Van de 14 gemeenten die uitval ervoeren vonden 5 gemeenten geen alternatieve locatie en 3 gemeenten vonden deze niet voor alle uitgevallen locaties.

4.1.2 Communicatie over stemlocaties

Gemeenten hebben meestal op verschillende manieren over de stemlocaties gecommuniceerd naar hun inwoners. Bijna alle gemeenten deden dat door op hun website een overzicht te plaatsen van de stemlocaties: slechts één gemeente deed dat niet.

De meeste gemeenten verwezen op de stempas naar hun website (90%), gaven een overzicht bij de stempas mee (90%), communiceerden via lokale nieuwsbladen of via de website www.waarismijnstemlokaal.nl (87%) en via social media (82%).

Minder vaak werd de dichtstbijzijnde stemlocatie op de stempas vermeld (52%) of werd gecommuniceerd via een 'verkiezingskrantje' (46%).

Enkele gemeenten vermelden dat ze op een andere manier hebben gecommuniceerd (6%), zoals via een nieuwbrief, het gemeenteblad, via www.verkiezingeninbeeld.nl of via een andere website.

Tabel 5 – Communicatie over stemlocaties

Op welke manier(en) heeft uw gemeente gecommuniceerd over de stemlocaties bij deze verkiezing?

	Totaal	Groot	Middelgroot	Klein
Op de website van de gemeente staat een overzicht van de stemlocaties	100%	96%	100%	100%
Door op de stempas te verwijzen naar de website van de gemeente	90%	85%	90%	92%
Op een overzicht bij de stempas en/of de kandidatenlijst	90%	92%	90%	88%
Via lokale nieuwsbladen	87%	65%	89%	92%
Op de website www.waarismijnstemlokaal.nl	87%	85%	86%	90%
Via social media	82%	73%	82%	86%
Door de dichtstbijzijnde stemlocatie op de stempas te vermelden	52%	35%	52%	63%
Via een 'verkiezingskrantje' dat per woonadres werd bezorgd	47%	42%	50%	41%
Iets anders	6%	15%	5%	6%

Communicatie naar specifieke kiezersgroepen

Driekwart van de gemeenten (76%) heeft zich in de communicatie over de verkiezingen gericht op specifieke groepen kiezers. Dat gebeurde meestal voor jonge kiezers die voor het eerst mogen stemmen (69% van de gemeenten).

Een kwart van de gemeenten richtte zich specifiek op kiezers met een visuele beperking (28%) en een vijfde deed dat voor jongeren tot 34 jaar of kiezers met een (licht)verstandelijke beperking (19%).

Tabel 6 – Communicatie naar specifieke kiezersgroepen

Heeft uw gemeente zich in de communicatie over de verkiezingen gericht op specifieke groepen kiezers (zoals: jongeren, ouderen, kiezers met een beperking of kiezers met een migratieachtergrond)?

Zo ja, op welke specifieke doelgroepen heeft uw gemeente zich gericht?

	Totaal	Groot	Middelgroot	Klein
Nee	24%	19%	23%	31%
Ja, namelijk:	76%	81%	77%	69%
<i>Jonge kiezers die voor het eerst mogen stemmen</i>	69%	65%	70%	69%
<i>Kiezers met een visuele beperking</i>	28%	54%	26%	22%
<i>Jongeren (<34 jaar)</i>	19%	31%	18%	16%
<i>Kiezers met een (licht)verstandelijke beperking</i>	19%	27%	18%	16%
<i>Laaggeletterden</i>	15%	23%	15%	10%
<i>Kiezers met een lichamelijke beperking</i>	14%	19%	13%	12%
<i>Kiezers met een auditieve beperking</i>	12%	31%	10%	10%
<i>Kiezers met een kwetsbare gezondheid</i>	12%	8%	13%	10%
<i>Ouderen (65+)</i>	6%	8%	6%	4%
<i>Kiezers met een migratieachtergrond</i>	5%	12%	5%	4%
<i>Kiezers uit andere EU-lidstaten en derde landen</i>	4%	12%	4%	2%
<i>Iets anders</i>	5%	12%	5%	2%

Noot: percentages voor specifieke doelgroep zijn gepercentageerd naar het totaal, dus 69 procent van de bevraagde gemeenten heeft zich gericht op 'jonge kiezers die voor het eerst mogen stemmen'.

Anderstalige communicatie

Een op de tien deelnemende gemeenten heeft in een andere taal dan Nederlands of Fries gecommuniceerd over de verkiezingen. Grote gemeenten (>100.000 inwoners) communiceerden vaker dan kleinere gemeenten in een vreemde taal. Dit gebeurde altijd in het Engels en bij een enkele gemeente in een andere vreemde taal (zie Tabel 7).

Het merendeel van deze gemeenten (22 van de 26) deed dit door de website in een andere taal aan te bieden. Enkele gemeenten gebruikten andere talen in de begeleidende tekst bij de stempas of kandidatenlijst, of via de (verkiezings-)krant.

Tabel 7 – Anderstalige communicatie

Heeft u in andere talen dan het Nederlands of het Fries over deze gemeenteraadsverkiezing gecommuniceerd? Zo ja, in welke talen?

Nee	90%	58%	93%	94%
Ja	10%	42%	7%	6%
Waarvan: (in aantallen)				
Engels	26	11	12	3
Arabisch	2	1	1	0
Duits	1	0	1	0
Spaans	1	1	0	0
Turks	1	1	0	0
Frans	0	0	0	0
Pools	0	0	0	0
Papiaments	0	0	0	0
Een andere taal	2	1	1	0

Ruim de helft van de gemeenten (54%) communiceerde actief naar kiezers dat zij als waarnemer aanwezig mogen zijn bij de telling.

Bij een op de vijf gemeenten (21%) was er belangstelling van pers en/of publiek voor de telling van de vervroegd uitgebrachte stemmen. Uit de nadere toelichting blijkt dat deze belangstelling meestal beperkt was tot enkele personen. Ook wordt genoemd dat er namens de lokale journalistiek iemand aanwezig was.

4.1.3 Bijzondere vormen van stemlocaties

Drive-through stemlokalen werden door ongeveer een op de acht gemeenten ingezet (13%). In grotere gemeenten was dit een kwart, in kleine gemeenten gebeurde dit bijna niet.

Ongeveer een op de zes gemeenten gebruikten tenten als stemlokaal.

De helft van de grote gemeenten maakte hier gebruik van en gemiddeld gebruikten ze 3 à 4 tenten.

Tabel 8 – Bijzondere vormen van stemlocaties

Waren er in uw gemeente drive-through stemlokalen, en zo ja, hoeveel?

Heeft uw gemeente gebruik gemaakt van tenten om daarin stemlokalen in te richten, en zo ja, hoeveel?

	Totaal	Groot	Middelgroot	Klein
Geen drive-through stemlokalen	87%	73%	86%	98%
1	10%	12%	13%	2%
2	2%	8%	1%	-
3	-	-	-	-
4	0%	4%	-	-
5	0%	4%	-	-
Gemiddeld ^a	1,3	2,3	1,1	1,0
Geen tenten als stemlokalen	83%	48%	86%	95%
1	10%	9%	11%	5%
2	2%	13%	1%	-
3	3%	13%	2%	-
4	0%	4%	-	-
5	1%	4%	1%	-
6	-	-	-	-
7	0%	4%	-	-
8	-	-	-	-
9	0%	4%	-	-
Gemiddeld ^a	2,3	3,6	1,5	2,0

^a Gemiddeld aantal drive-through stemlokalen / tenten in gemeenten waar deze gebruikt werden

4.1.4 Toegankelijkheid van stemlocaties

In een op de vijf gemeenten (22%) is er melding gemaakt van stemlokalen die niet volledig toegankelijk waren voor kiezers met een beperking. Dat ging gemiddeld om 3 à 4 stemlokalen per gemeente. In grotere gemeenten kwam het vaker voor dat er melding van gemaakt moest worden.

In grote gemeenten werden over meer stemlokalen melding gemaakt (7,3) dan in middelgrote (2,4) of kleine gemeenten (2,4).

Minder dan een op vijf gemeenten heeft van kiezers klachten ontvangen over de toegankelijkheid van stemlokalen. Ook hiervoor geldt dat dit vaker het geval was in grotere gemeenten.

Tabel 9 – Klachten en meldingen over toegankelijkheid

Heeft u bij uw gemeenteraad melding moeten maken van stemlokalen die niet toegankelijk waren. Zo ja, om hoeveel stemlokalen ging het?

Heeft uw gemeente klachten van kiezers ontvangen over de toegankelijkheid van de stemlokalen?

	Totaal	Groot	Middelgroot	Klein
Melding gemaakt van niet toegankelijke stemlokalen?				
Nee	78%	42%	80%	92%
Ja	22%	58%	20%	8%
Gem. (n)	3,7 (58)	7,3 (15)	2,4 (39)	2,3 (4)
Klachten over toegankelijkheid?				
Nee	83%	54%	85%	92%
Ja	17%	46%	15%	8%

Uit de nadere toelichting blijkt dat er veel gemeenten klachten ontvingen over de beperkte toegankelijkheid voor scootmobielen en rolstoelen. In het bijzonder werd de beperkte manoeuvreerruimte voor scootmobielen genoemd.

Welke klachten heeft uw gemeente ontvangen?

- Beschikbare drempelhulpen waren op enkele locaties niet geplaatst; op die meldingen is actie ondernomen.
- Dat aangebrachte voorzieningen niet voor iedereen goed bruikbaar zijn (denk aan oprijplaten of drempelhulpen). Dat een scootmobiel niet het hokje in kan (is overigens geen wettelijke eis).
- Iemand die met de rolstoel niet goed over het kiezelpad kon rollen bij het betreffende stembureau. Deze klacht kwam overigens niet van de kiezer zelf maar van een stembureaulid
- Klachten over de trap waarmee het stembureau bereikbaar was. We hadden hiervoor een oplossing door via een andere ingang (van de school) de lift te nemen, maar dat vond men dan geen goed alternatief. Leerpunt voor ons, volgende keer wordt deze ingang de hoofdingang wanneer de maatregelen dit toelaten.
- Te steile rolstoelhelling bij toegang stembureau.
- Wegens onderhoud was de invalidentoegang tot gemeentehuis 16 maart halve dag niet beschikbaar

Aandeel stemlokalen met extra voorzieningen ten behoeve van toegankelijkheid

Vier op de tien gemeenten (42%) hebben in tenminste één stemlokaal voorzieningen aangeboden om de toegankelijkheid voor specifieke doelgroepen te vergroten. Van de grote gemeenten was dit 88 procent.

Stemmallen voor blinden of slechtzienden werden het vaakst gebruikt (27%). Ondersteuning in gebarentaal (5%), een prikkelarm stemlokaal (3%) of een proefstemlokaal voorafgaand aan de verkiezingen (4%) werd door een enkele gemeenten aangeboden.

In 17 procent werd iets anders aangeboden ten behoeve van specifieke doelgroepen, met name kandidatenlijsten in braille en/of in gesproken vorm.

Tabel 10 – Aandeel stemlokalen met voorzieningen voor doelgroepen

Heeft u in een of meer stemlokalen voorzieningen aangeboden voor specifieke doelgroepen?

Zo ja, welke voorzieningen heeft u aangeboden?

	Totaal	Groot	Middelgroot	Klein
Nee	58%	12%	62%	69%
Ja, namelijk:	42%	88%	38%	31%
De stemmal voor blinde of slechtziende kiezers	27%	81%	22%	16%
Ondersteuning in gebarentaal	5%	35%	2%	0%
Voorafgaand aan de verkiezingen is een proefstemlokaal ingericht	4%	12%	3%	2%
Een prikkelarm stemlokaal	3%	8%	3%	0%
Iets anders	17%	19%	17%	14%

Noot: percentages voor specifieke voorzieningen zijn gepercenteerd naar het totaal, dus 27 procent van de bevroegde gemeenten heeft 'de stemmal voor blinde of slechtziende kiezers' gebruikt (dat zijn 68 gemeenten).

Tabel 11 – Gemiddeld aantal voorzieningen voor doelgroepen

Heeft u in een of meer stemlokalen voorzieningen aangeboden voor specifieke doelgroepen?

Zo ja, welke voorzieningen heeft u aangeboden?

	Aantal gemeenten	Totaal	Groot	Middelgroot	Klein
De stemmal voor blinde of slechtziende kiezers	68	2,1	3,8	1,3	1,6
Ondersteuning in gebarentaal	13	3,8	2,1	7,8 ⁶	-
Voorafgaand aan de verkiezingen is een proefstemlokaal ingericht	9	1,0	1,0	1,0	1,0
Een prikkelarm stemlokaal	7	1,0	1,0	1,0	-
Iets anders	42	6,2	1,2	6,8	7,3

⁶ In één middelgrote gemeente waren er 28 stemlokalen waar ondersteuning in gebarentaal werd aangeboden, dit trekt het gemiddelde sterk omhoog.

4.2 Stemhokjes en posters

Een kwart van de gemeenten heeft extra brede stemhokjes (1,5 meter) ingezet. Van de grote gemeenten deed meer dan de helft dit (58%).

Van de 58 gemeenten die deze hokjes gebruikten deden 26 dat in meer dan driekwart van de stemlokalen en 24 deden dat bij minder dan een kwart.

Tabel 12 – Inzet extra brede stemhokjes

Heeft uw gemeente behalve de reguliere stemhokjes ook extra brede stemhokjes ingezet (met een breedte van 1,5 meter)? In hoeveel procent van de stemlokalen heeft uw gemeente ook extra brede stemhokjes ingezet?

	Totaal	Groot	Middelgroot	Klein
Stemhokjes met breedte van 1,5 meter				
Nee	77%	42%	79%	86%
Ja	23%	58%	21%	14%
Stemhokjes met andere breedte dan 1 of 1,5 meter				
Nee	96%	92%	96%	98%
Ja	4%	8%	4%	2%

4.2.1 Gebruik poster J16

We legden onderstaande tekst voor aan de deelnemers, waarna de vragen volgden:

Het ministerie van BZK heeft via de verkiezingentoolkit een poster beschikbaar gesteld voor in het stemhokje met een handleiding voor de kiezer (“Uw gedrag in het stemhokje”, model J 16).

Heeft uw gemeente deze poster in ieder stemhokje opgehangen?

Heeft u wel een andere handleiding of ander instructiemateriaal (dan de poster model J 16) in het stemhokje aan de kiezer beschikbaar gesteld?

De meeste gemeenten (91%) hebben poster J16 opgehangen in alle stemhokjes, 7 procent had de poster niet overal opgehangen en in enkele gemeenten hing de poster nergens (2%).

De meeste gemeenten die de poster niet overal hadden hangen hadden wel iets anders beschikbaar gesteld, zoals een standaardformulier of steminstructies.

Tabel 13 – Ophangen poster J16 en informatiemateriaal in stemlokalen

Basis: alle deelnemende gemeenten (n=250) en de gemeenten die niet in ieder stemlokaal poster J16 hebben opgehangen (n=23)

	Totaal	Groot	Middelgroot	Klein
Poster J16 in ieder stemlokaal opgehangen?				
Nee, nergens opgehangen	2%	4%	3%	
Nee, in sommige wel en andere niet	7%	4%	7%	6%
Ja, in alle stemlokalen	91%	92%	90%	94%
N	250	25	176	49
Heeft u wel iets anders beschikbaar gesteld?^a				
Nee	17	1	14	2
Ja	6	1	4	1

^a Deze vraag is alleen gesteld als poster J16 niet in alle stemlokalen was opgehangen (9% van het totaal)

De poster heeft niet overal gehangen om diverse redenen. Soms lag de verantwoordelijkheid bij stembureauleden of voorzitters die de posters niet altijd ophingen, bij andere gemeenten is besloten ook op andere wijzen te instrueren en werd de poster J16 overbodig geacht.

Kunt u toelichten waarom u poster model J 16 niet heeft opgehangen in ieder stemhokje?

- *De modellen zaten in de koffer van de voorzitters. Niet bekend of in alle stembureaus deze is opgehangen.*
- *In elk stemlokaal is men door een mededeling/infographic op A3-formaat geattendeerd op de regels die gelden in het stemlokaal/stemhokje. Ook het 4e stembureaulid had als gastheer/gastvrouw een actieve rol in deze informatievoorziening aan de kiezer.*
- *Vanwege de corona-maatregelen waren er zoveel afbeeldingen in het stemlokaal (stickers, posters e.d.). Daarom niet ook nog eens iets in het stemhokje geplakt.*

4.2.2 Gebruik poster 'In het stemlokaal'

We legden deelnemers onderstaande tekst voor en de vragen volgden daarop:

Het ministerie van BZK heeft via de verkiezingentoolkit een poster "In het stemlokaal" beschikbaar gesteld. Heeft uw gemeente deze poster opgehangen in de stemlokalen?

Waar heeft u de poster opgehangen?

Waarom niet in alle lokalen opgehangen?

De meeste gemeenten (88%) hebben de poster 'In het stemlokaal' opgehangen in alle stemlokalen, 12 procent had de poster niet in ieder stemlokaal opgehangen (7% nergens, 4% niet overal; afrondingsverschil).

De poster werd meestal opgehangen bij de ingang (70%) of op een willekeurige plek (22%).

Uit de toelichting blijkt dat de posters vaak niet in alle stemlokalen hingen omdat men vond dat er al teveel informatie voor de kiezer was, de verantwoordelijke voorzitter of stembureauleden deze niet hadden opgehangen of omdat er simpelweg geen ruimte was. Een deelnemer laat weten dat deze poster niet aanwezig was in de toolkit.

De meeste van deze gemeenten stelden geen ander materiaal beschikbaar.

Tabel 14 – Ophangen poster 'In het stemlokaal'

Basis: alle deelnemende gemeenten (n=250) en de gemeenten die niet in ieder stemlokaal poster 'In het stemlokaal' hebben opgehangen (n=29)

	Totaal	Groot	Middelgroot	Klein
Poster 'In het stemlokaal' opgehangen in stemlokalen?				
Nee, nergens opgehangen	7%	4%	6%	14%
Ja, in sommige wel en andere niet	4%	-	5%	4%
Ja, in alle stemlokalen	88%	96%	89%	82%
N	250	25	176	49
Waar heeft u de poster opgehangen? ^a				
Bij de ingang	70%	67%	68%	81%
Op een willekeurige plek	22%	29%	25%	10%
Op meerdere plekken in het stemlokaal	7%	4%	7%	10%
N	232	24	166	42
Heeft u wel iets anders beschikbaar gesteld? ^b				
Nee	76%	100%	79%	67%
Ja	24%	-	21%	33%
N	29	1	19	9

^a Deze vraag is alleen gesteld als poster 'In het stemlokaal' was opgehangen in stemlokalen (93% van het totaal)

^b Deze vraag is alleen gesteld als poster 'In het stemlokaal' niet in alle stemlokalen was opgehangen (12% van het totaal)



5 Vervoer en opslag van stemmen

5.1.1 Opslag stembiljetten

De gemeenten moeten de stembiljetten gedurende de verkiezingen veilig opslaan. Twee op de drie gemeenten sloegen de stembussen van 14 en 15 maart op in een ruimte die is uitgerust met een inbraakalarmeringssysteem dat in verbinding staat met een door de Rijksoverheid toegelaten alarmcentrale (64%). Ook een inbraakvertragende en brandwerende voorziening, zoals een gesloten inbraakwerende waardekast of kluis die in een af te sluiten ruimte staat, werd daarvoor vaak gebruikt (42%).

In grote gemeenten gebruikte men vaker een fysiek bewaakte ruimte voor het opslaan van de stembussen.

Een klein deel van de gemeenten maakte gebruik van andere opslagruimten, met name in afgesloten ruimten op het gemeentehuis of in de gemeentewerf.

Tabel 15 – Opslag stembiljetten

Waar zijn de stembussen met de ongetelde stembiljetten van 14 en 15 maart opgeslagen?

Waar zijn op woensdag 16 maart, in het geval dat het tellen eerder was afgelopen dan 21:00 uur, de getelde stemmen opgeslagen totdat de uitkomst van de telling bekend kon worden gemaakt?

Basis: alle deelnemende gemeenten (n=250); meerdere antwoorden mogelijk

	Totaal	Groot	Middelgroot	Klein
Waar zijn de stembussen van 14 en 15 maart opgeslagen?				
Ruimte met verbonden inbraakalarmeringssysteem	64%	46%	66%	65%
Inbraakvertragende en brandwerende voorziening	42%	19%	44%	49%
Fysiek bewaakte ruimte	12%	54%	8%	4%
Ergens anders	6%	15%	6%	2%
Waar zijn de getelde stemmen van 16 maart opgeslagen?				
Ruimte met verbonden inbraakalarmeringssysteem	49%	19%	51%	57%
Inbraakvertragende en brandwerende voorziening	38%	23%	38%	45%
Fysiek bewaakte ruimte	18%	46%	16%	8%
Ergens anders	8%	15%	7%	4%
Niet van toepassing	8%	19%	6%	8%

Geen enkele van de ondervraagde gemeenten heeft melding gemaakt van een incident met de opslag van ongetelde stemmen.

5.1.2 Vervoer stembescheiden

De uitkomsten in deze paragraaf gelden alleen voor de gemeenten die niet hebben deelgenomen aan het experiment centrale stemopneming. De gemeenten die aan het experiment hebben meegedaan hebben andere vragen hierover beantwoord (zie [Hoofdstuk 8](#)).

De stembescheiden zijn in deze gemeenten meestal (89%) in de stembus vervoerd naar de opslag. Als dat op een andere manier gebeurde, was dat onder andere in verzegelde kratten of een transportbox. De meeste gemeenten sloten de stembus af met een slot én een zegel (86%), anders gebeurde dat door alleen een slot of een enkele keer door middel van *tie wraps*.

Tabel 16 – Vervoer stembescheiden

Basis: alle gemeenten die niet meededen aan het experiment met centrale stemopneming (n=224)

	Totaal	Groot	Middelgroot	Klein
Hoe zijn de stembescheiden vervoerd van het stemlokaal naar de opslag? (n = 224)				
In de stembus	89%	89%	89%	86%
Op een andere manier	11%	11%	11%	14%
Hoe was de stembus afgesloten? (n = 199)				
Met een slot en zegel	86%	81%	86%	88%
Op een andere manier	14%	19%	14%	12%

In een op de tien gemeenten werden de stembussen niet gescheiden van de enveloppen vervoerd (11%), in de meeste gevallen omdat het logistiek niet realiseerbaar was.

De gemeentelijke (buiten)dienst vervoerde in acht op tien gemeenten de stembussen. In grote gemeenten werd dat relatief vaak gedaan door een externe vervoerder (48%).

Een gemeente meldt een bijzonderheid bij het vervoer, namelijk dat er verkeershinder was naar aanleiding van een grote brand.

Tabel 17 – Vervoer en opslag stembescheiden

Basis: alle gemeenten die niet meededen aan het experiment met centrale stemopneming (n=224)

	Totaal	Groot	Middelgroot	Klein
Zijn de stembussen gescheiden vervoerd van de enveloppen (met daarin voor elk stembureau het proces-verbaal en de sleutel van de stembus)?				
Ja	89%	92%	88%	92%
Nee	11%	8%	12%	8%
Door wie zijn de stembussen of transportboxen vervoerd?				
Gemeentelijke (buiten)dienst	81%	44%	86%	82%
Externe vervoerder	12%	48%	9%	4%
Op een andere manier	7%	8%	5%	14%

6 Stembureauleden

6.1 Aantallen

We vroegen deelnemers het totaal aantal voorzitters, stembureauleden en tellers op te geven. Deze aantallen opgeteld geeft het totaal aantal stembureauleden. We vroegen hen vervolgens aan te geven voor hoeveel stembureauleden het de eerste keer was dat ze deelnamen.

Gemiddeld genomen waren er 349 stembureauleden per gemeente. Uiteraard waren er in de grote gemeenten veel meer stembureauleden (gemiddeld 1.333) dan in kleine (119) of middelgrote gemeenten (274). Voor 18 procent van de stembureauleden was het de eerste keer dat ze werkzaam waren als stembureau lid.

Table 18 – Totaal stembureauleden (incl. voorzitters, tellers en stembureauleden) per gemeente

Hoeveel stembureauleden waren er in totaal tijdens de gemeenteraadsverkiezingen werkzaam binnen uw gemeente? Voor hoeveel stembureauleden (dus voorzitters, stembureauleden en tellers) was het de eerste keer dat zij werkzaam waren als stembureau lid?

Basis: alle deelnemende gemeenten (n=250); meerdere antwoorden mogelijk

	Totaal	Groot	Middelgroot	Klein
Gemiddeld	349	1.333	274	119
Mediaan	227	862	244	110
<i>Minimum</i>	14	228	66	14
<i>Maximum</i>	6240	6240	868	402
Gemiddelde percentage nieuwe stembureauleden	18%	24%	18%	16%
<i>Minimum</i>	0%	0%	0%	0%
<i>Maximum</i>	73%	73%	61%	62%

6.1.1 Afmeldingen

Vrijwel alle gemeenten hadden te maken met covid-gerelateerde afmeldingen van stembureauleden kort voor of tijdens de verkiezingen (96%).

Verrekend naar het totale aantal stembureauleden bedroeg de uitval gemiddeld 10 procent (incl. de gemeenten waar geen sprake was van afmeldingen).

Tabel 19 – Totaal stembureauleden (incl. voorzitters, tellers en stembureauleden) per gemeente

Zijn er stembureauleden uitgevallen, kort voor of tijdens hun werkzaamheden op 14, 15 of 16 maart, vanwege covid-gerelateerde klachten?

Basis: alle deelnemende gemeenten (n=250); meerdere antwoorden mogelijk

	Totaal	Groot	Middelgroot	Klein
Afmeldingen in gemeente				
Nee	4%	-	3%	10%
Ja	96%	100%	97%	90%
Gemiddeld percentage afmeldingen	10%	19%	9%	7%
Minimum	0%	3%	0%	0%
Maximum	46%	39%	46%	21%

De gemiddelde reservebestandgrootte was een kwart van het totale aantal stembureauleden (22%). We merken op dat één persoon voor verschillende shifts als reserve-lid kon dienen.

Tabel 20 – Grootte reservebestand stembureauleden (incl. voorzitters, tellers en stembureauleden)

Hoe groot was het reservebestand aan stembureauleden in uw gemeente (in aantallen personen)?

Basis: alle deelnemende gemeenten (n=250); meerdere antwoorden mogelijk

	Totaal	Groot	Middelgroot	Klein
Gemiddeld (aantal)	63	192	54	28
Mediaan (aantal)	38	140	40	20
Minimum	0	0	0	0
Maximum	810	810	740	165
Gemiddeld (percentueel)	22%	19%	21%	26%
Minimum	0%	0%	0%	0%
Maximum	343%	85%	343% ^a	110%

^a De gemeente Terneuzen had een reservebestand dat ruim driemaal zo groot (343%) was als het aantal stembureauleden. Ook de gemeente Ameland had een groter reservebestand dan het aantal stembureauleden (110%).

Merendeel gemeenten had beschikking over voldoende reserve-stembureauleden

De meeste gemeenten (85%) hadden voldoende reserve-stembureauleden om de uitgevallen leden te vervangen, 37 gemeenten hadden dat niet.

Met name de grote gemeenten hadden een onvoldoende groot reservebestand: liefst de helft van de grote gemeenten had er niet genoeg, bij kleinere gemeenten was dat 11 procent.

De uitval is op verschillende manieren opgevangen, onder andere door de bezetting per stembureau te verkleinen, minder stembureaus in te zetten en extra lange shifts te hanteren. Verschillende gemeenten geven daarnaast aan extra inspanningen verricht te hebben om ex-leden over te halen of hun eigen ambtenaren ingezet te hebben. Via social media werd ook geprobeerd om leden te werven, maar dat lukte niet altijd doordat Meta (moederbedrijf van o.a. Facebook en Instagram) alle verkiezingscampagnes weerde.

Tabel 21 – Had u voldoende reserve-stembureauleden om de uitgevallen leden te vervangen?

Basis: alle deelnemende gemeenten (n=250)

	Totaal	Groot	Middelgroot	Klein
Ja	85%	50%	89%	92%
Nee	15%	50%	11%	8%

In geval van een tekort aan stembureauleden konden gemeenten een beroep doen op de uitzonderingsregel voor essentiële bedrijfsprocessen. In dat geval hoeft een stembureaulid zonder klachten niet in quarantaine. Randvoorwaarde is dat dit stembureaulid een zelftest heeft uitgevoerd die negatief testte. Deze uitzonderingsregel is door 17 gemeenten gebruikt, met name door middelgrote gemeenten (13).

6.1.2 Werken in shifts

In twee derde van de gemeenten (67%) werkten stembureauleden in shifts: meestal op alle drie de verkiezingsdagen (59%). Negentien gemeenten kozen ervoor om de stembureauleden alleen op woensdag in shifts te laten werken (8% van het totaal).

In grote gemeenten werkte stembureauleden minder vaak in shifts dan in kleinere gemeenten.

Tabel 22 – Werken de stembureauleden in shifts?

Basis: alle deelnemende gemeenten (n=250)

	Totaal	Groot	Middelgroot	Klein
Werken de stembureauleden in shifts?				
Nee	33%	48%	33%	27%
Ja, maar alleen op woensdag	8%	16%	7%	4%
Ja, zowel op maandag, dinsdag als woensdag	59%	36%	60%	69%

We vroegen de gemeenten toe te lichten hoe die shifts eruit zagen. In veel gevallen waren er twee shifts: één van 's ochtends vroeg tot begin middag en één direct aansluitend tot 21.00 uur. Het gebeurde ook dat de stembureauleden uit de eerste shift geacht werden na 21.00 uur aan te sluiten voor de telling. Tot slot waren er ook gemeenten waar shifts naar eigen inzicht werden ingedeeld.

6.2 Werving en vergoeding

6.2.1 Werving

Bij de werving van stembureauleden heeft een vijfde van de gemeenten problemen ervaren (19%). Hierbij opgemerkt dat grote gemeenten hier vaker problemen mee ervoeren dan kleinere gemeenten.

Tabel 23 – Problemen bij werving leden

Basis: alle deelnemende gemeenten (n=250); meerdere antwoorden mogelijk

	Totaal	Groot	Middelgroot	Klein
Hebben zich problemen voorgedaan bij de werving van stembureauleden?				
Ja	19%	52%	16%	12%
Nee	81%	48%	84%	88%

Gevraagd naar welke problemen zich voor hebben gedaan blijkt dat sommige gemeenten grote moeite hadden om voldoende mensen te vinden. Er waren soms ook veel afmeldingen door allerlei redenen, waardoor het reservebestand volledig moest worden aangesproken. Dat is in verschillende gemeenten opgelost door gemeenteambtenaren in te zetten als stembureaulid. Hieronder enkele citaten uit het onderzoek:

- *Dat er tot aan de verkiezingen mensen zich moesten afmelden en dat je door je reservebestand heen was en niet meer wist hoe je het op lossen en toen nog maar hulp van collega's gevraagd.*
- *Door de vele corona afzeggingen hebben we last minute extra reserve leden moeten werven. Verder geen problemen. Voldoende leden, voorzitters blijft een aandachtspunt.*
- *Om reserveleden te krijgen hebben wij veel oproepen moeten doen via socials, intern, eigen contacten etc. Uiteindelijk alle reserves bijna in moeten zetten*
- *Voornamelijk bezetting reserves. Nu veel stembureauleden meerdere keren ingezet.*

Een opvallend probleem was dat de verplichte e-learning als obstakel werd gezien door inwoners die zich hadden aangemeld of deze niet behalen:

- *Er is onvoldoende besef van het feit dat een benoeming niet eenvoudig afgezegd kan worden. De verantwoordelijkheid voor de rol van stembureaulid wordt niet begrepen omdat deze vaak als vrijwilligerswerk wordt gezien.*
- *na een oproep waarin vermeld was dat men e-learning moest doen, kregen we ruim 70 aanmeldingen. Van die 70 hebben ongeveer 45 personen, ondanks meerdere verzoeken, de e-learning niet gemaakt. Daar moet je veel tijd in investeren maar het resultaat blijft uit zodat je per saldo maar max 20 aanmeldingen overhoudt omdat er ook mensen zijn die onder een 4 scoren met de e-learning helaas.*

6.2.2 Vergoeding

Voorzitters ontvangen gemiddeld de hoogste vergoeding (€ 185 per deelname), gevolgd door de stembureauleden (€ 162) en plaatsvervangende voorzitters (€ 143)⁷. We zien ook hier enige verschillen naar gemeentegrootte, daar het gemiddelde bedrag hoger ligt voor alle drie de functies.

Ook voor tellers – die veel minder krijgen voor hun deelname – geldt dat zij in grote gemeenten gemiddeld meer vergoeding ontvangen.

Bij de meeste gemeenten was de vergoeding niet hoger dan gebruikelijk: een uit acht gemeenten koos daar wel voor (gemiddeld € 34 meer).

Tabel 24 – Vergoeding stembureauleden

Basis: alle deelnemende gemeenten (n=250); meerdere antwoorden mogelijk

	Totaal	Groot	Middelgroot	Klein
Voorzitter	€ 185	€ 229	€ 184	€ 168
Plv. Voorzitter	€ 143	€ 152	€ 145	€ 133
Stembureaulid	€ 162	€ 179	€ 162	€ 152
Teller	€ 46	€ 71	€ 43	€ 44
Was de vergoeding hoger dan gebruikelijk?				
Nee	88%	80%	88%	94%
Ja	12%	20%	12%	6%
Gemiddelde hogere vergoeding	€ 34	€ 34	€ 34	€ 33
<i>Aantal gemeenten met hogere vergoeding</i>	29	5	21	3

⁷ Enkele gemeenten hanteerden een uurvergoeding en hebben een bedrag moeten schatten.

7 Overige vragen over het verkiezingsproces

7.1 Ondersteuningsverklaringen

In vrijwel alle gemeenten konden kiezers zonder afspraak langskomen om een ondersteuningsverklaring af te leggen; in 6 gemeenten kon dat niet.

Bij 13 gemeenten zijn er klachten binnengekomen van kiezers of politieke partijen over het afleggen van ondersteuningsverklaringen.

Deze klachten gingen over verschillende dingen: bijvoorbeeld de wachttijden bij de gemeente, onduidelijkheid over de documentatie of de manier waarop ze werden geholpen.

7.2 Stempassen

7.2.1 Bezorgen stempassen

Bij meer dan de helft van de gemeenten was er sprake dat stempassen niet of op het verkeerde adres zijn bezorgd (59%). In drie kwart van deze gemeenten hebben alle betrokken kiezers tijdig een vervangende stempas ontvangen. De contactpersonen van grotere gemeenten geven vaker aan dit niet precies te weten (27% van de grote gemeenten waarbij verkeerd geleverd is) dan in kleine gemeenten (8%).

Als reden voor het niet tijdig kunnen leveren van vervangende stempassen geven de gemeenten aan dat kiezers zich soms pas melden na het verstrijken van de deadline en dat het daardoor niet meer mogelijk was een stempas te leveren.

Tabel 25 – Bezorgen stempassen

Basis: alle deelnemende gemeenten (n=250) en gemeenten met verkeerd bezorgde stempassen (n=148)

	Totaal	Groot	Middelgroot	Klein
Is het voorgekomen dat er stempassen niet of op het verkeerde adres zijn bezorgd?				
Ja	59%	58%	62%	51%
Nee	41%	42%	38%	49%
N =	250	25	176	49
Zo ja, hebben alle betrokken kiezers nog tijdig een vervangende stempas ontvangen?				
Ja	76%	67%	75%	84%
Nee	9%	7%	9%	8%
Weet niet	16%	27%	16%	8%
N =	148	15	108	25

Geconstateerde fouten bij het bepalen van de kiesgerechtigdheid

Naast de casus over Britse kiesgerechtigdheid⁸ hebben 20 gemeenten fouten geconstateerd over de kiesgerechtigdheid van inwoners.

Het grootste deel had betrekking op een fout bij de leverancier van het selectiebestand. Meerdere gemeenten kregen hierdoor een onvolledig bestand en moesten daar zelf achteraan.

7.2.2 Register Ongeldige Stemmen (ROS)

Gemiddeld werden er per gemeente ongeveer 100 ongeldige stempassen vermeld in het Register Ongeldige Stemmen (ROS). Verrekend naar het aantal kiesgerechtigden is dat 0,23 procent.

In grote gemeenten is dit 0,26 procent van de stempassen opgenomen in de ROS, in middelgrote gemeenten 0,23 procent en in kleine gemeente is dat 0,22 procent.

Tabel 26 – Register Ongeldige Stemmen (percentage van het totaal aantal stemgerechtigden)

Basis: alle deelnemende gemeenten (n=250)

	Totaal	Groot	Middelgroot	Klein
Percentage stemmen in ROS t.o.v. aantal kiesgerechtigden	0,23%	0,26%	0,23%	0,22%
Minimum percentage	0,00%	0,07%	0,00%	0,00%
Maximum percentage	1,95%	0,77%	1,95%	0,60%

⁸ Door het vertrek van het Verenigd Koninkrijk uit de Europese Unie gelden Britten als buiten-EU inwoners. Deze aanpassing was dit jaar nog niet doorgevoerd.

7.2.3 Schriftelijke volmachten

Van de 250 gemeenten hebben er 211 aanvragen voor een schriftelijke volmacht ontvangen (83%). Gemiddeld ging dat om 42 aanvragen per gemeente oftewel minder dan één procent van de kiesgerechtigden.

Gemeenten hebben de aanvragen meestal goedgekeurd, gemiddeld was dat 99 procent van de aanvragen. In één gemeente werd geen enkele van de zes aanvragen ingewilligd.

Tabel 27 – Aantal schriftelijke volmachten ontvangen en ingewilligd

Basis: alle deelnemende gemeenten (n=250)

	Totaal	Groot	Middelgroot	Klein
Hoeveel aanvragen voor een schriftelijke volmacht heeft u ontvangen? (gemiddelde)	42	55	51	2
% van aantal kiesgerechtigden	0,12%	0,03%	0,15%	0,02%
Minimum	0%	0%	0%	0%
Maximum	6,35%	0,12%	6,35%	0,15%
Hoeveel aanvragen voor een schriftelijke volmacht heeft u ingewilligd? (gemiddeld)	42	53	51	2
Percentage ingewilligd	99%	99%	99%	100%
Minimum	0%	91%	0%	100%
Maximum	100%	100%	100%	100%

Drie gemeenten gaven aan dat er signalen binnen kwamen van het ronselen van stemmen. Een van die gemeenten heeft zelf onderzoek gedaan en bleek dat dit geen ronselen van stemmen te zijn⁹. Bij een andere gemeente bleek dat het signaal “niet hard gemaakt kon worden”.

Eén gemeente heeft daadwerkelijk aangifte gedaan van het opkopen van stempassen. Welke gemeente dit betreft is bij het ministerie van BZK aangegeven en zij hebben hierover contact opgenomen.

7.2.4 Tellen

Vier op de tien gemeenten maakten gebruik van de telmethode die het ministerie van BZK adviseerde. De rest maakte gebruik van (een combinatie van) andere telmethoden. Uit de toelichting blijkt dat die gemeenten meestal (gedeeltelijk) de *CraftLean* telmethode hanteerden. Sommige gemeenten maakten (ook) gebruik van een eigen telmethode of de methode van Stemtel.nl

Tabel 28 – Welke telmethode heeft uw gemeente toegepast?

	Totaal	Groot	Middelgroot	Klein
De telmethode die BZK adviseerde	40%	28%	38%	55%
Een andere telmethode	60%	72%	62%	45%

⁹ Er was gemeld dat een partij boven een stembureau is gehuisvest. De gemeente concludeerde na onderzoek dat van het ronselen van stemmen geen sprake was.

8 Experiment centrale stemopneming

Het experiment centrale stemopneming werd bij deze gemeenteraadsverkiezingen in 34 gemeenten uitgevoerd, 26 van deze gemeenten hebben de vragenlijst ingevuld (een responspercentage van 76%).

Eén van deze gemeenten heeft niet eerder meegedaan met het experiment. Voor de meeste gemeenten heeft de coronacrisis geen invloed gehad op de keuze om deel te nemen, voor één gemeente was dit een van de redenen om juist wel mee te doen.

8.1 Algemene indruk experiment

Van de 26 gemeenten hebben 24 een goede (12) of zeer goede (12) indruk van hoe dit is verlopen. De meeste gemeenten geven aan dat de centrale stemopneming het telproces betrouwbaarder en transparanter maakt (zie de aantallen in Tabel 29).

Gemeenten zijn tevreden met de betrouwbaarheid en stellen dat deze toeneemt omdat de telploegen bij de centrale stemopname nog ‘fris’ zijn – in tegenstelling tot tellers die ook al een shift op het stembureau hebben gehad.

Daarnaast geven ze aan dat het de transparantie ten goede komt doordat het makkelijker is om mee te kijken hoe de telling verloopt en de waarborging van het “vier-ogenprincipe”.

Vrijwel alle gemeenten (25 uit 26) zijn het eens met de stelling ‘als de mogelijkheid bestaat, zal ik mijn gemeentebestuur de volgende keer adviseren weer mee te doen met de centrale stemopneming’.

Tabel 29 – In hoeverre bent u het eens of oneens met de volgende stellingen?

Basis: 26 gemeenten die deelnamen aan het experiment centrale stemopname; in aantallen

	Helemaal mee eens	Mee eens	Niet mee eens, niet mee oneens	(Helemaal) mee oneens
De centrale stemopneming maakte het telproces in mijn gemeente betrouwbaarder	18	6	2	0
De centrale stemopneming maakte het telproces in mijn gemeente transparanter	15	7	4	0
Als de mogelijkheid bestaat, zal ik mijn gemeentebestuur de volgende keer adviseren weer mee te doen met centrale stemopneming	16	9	1	0

8.2 Organisatie en training

8.2.1 Training

Niet alle deelnemende gemeenten hebben de stembureauleden en tellers een training laten volgen: in 3 gemeenten volgden alleen stembureauleden een training, bij 4 gemeenten alleen de tellers en 7 gemeenten boden geen training aan.

Deze gemeenten gaven aan dat ze geen training aanboden omdat ze bijvoorbeeld al ervaring hebben met de procedure of daar een eigen instructie voor hebben. Soms maakten de stembureauleden of de tellers onderdeel uit van het verkiezingsorganisatieteam en waren ze dus al op de hoogte.

De trainingen die werden aangeboden waren onder andere e-learning met betrekking tot de telmethode, fysieke bijeenkomst of een algemene instructie over wat er wordt verwacht.

Tabel 30 – Hebben de leden van het gemeentelijk stembureau of de tellers een training gevolgd? Of beiden?

Basis: 26 gemeenten die deelnamen aan het experiment centrale stemopname; in aantallen

	Totaal	Groot	Middelgroot	Klein
Ja, de leden en de tellers	12	2	8	2
Ja, alleen de leden	3	1	2	
Ja, alleen de tellers	4	2	2	
Nee	7	1	3	3
Totaal	26	6	15	5

8.2.2 Vervoer en opslag stembescheiden

De meeste deelnemende gemeenten hebben de stembescheiden naar de opslag vervoerd in de stembus (17) of in een transportbox (8). Eén gemeente heeft deze in verzegelde verhuisdozen vervoerd.

Alle deelnemende gemeenten hebben de stembussen en transportboxen gescheiden van de enveloppen vervoerd.

In 16 gemeenten zijn de stembescheiden vervoerd door een gemeentelijke (buiten)dienst. Zes gemeenten maakten gebruik van een externe vervoerder en vier gemeenten deden het op een andere manier, zoals door de beveiliging of door de (vice-)voorzitters van de stembureaus

Hiervoor worden meestal 2 personen ingezet (21 van de 26). Andere gemeenten gebruikten 3, 4 of 6 personen. Er zijn geen bijzonderheden gemeld tijdens het vervoer van de stembescheiden.

Tabel 31 – Vervoer en opslag stembescheiden

Basis: 26 gemeenten die deelnamen aan het experiment centrale stemopname; in aantallen

	Totaal	Groot	Middelgroot	Klein
Hoe zijn de stembescheiden vervoerd van het stemlokaal naar de opslag?				
In de stembus	17	5	8	4
In een transportbox	8	1	6	1
Ergens anders	1	0	1	0
Door wie zijn de stembussen of transportboxen vervoerd?				
Gemeentelijke (buiten)dienst	16	3	9	4
Externe vervoerder	6	2	4	
Op een andere manier	4	1	2	1

We vroegen ook waar de stembussen en enveloppen zijn opgeslagen voorafgaande aan de centrale stemopneming. In

Tabel 32 hebben we een selectie van die antwoorden gebundeld.



Tabel 32 – Open invulvelden opslag (selectie)

Waar zijn de stembussen/transportboxen opgeslagen gedurende de dag/dagen voorafgaande aan de centrale stemopneming?	Waar zijn de enveloppen opgeslagen gedurende de dag/dagen voorafgaande aan de centrale stemopneming?
In een beveiligde ruimte, naast de ruimtes waar de centrale stemopneming plaats heeft gevonden.	In een beveiligde ruimte.
De vroegstemmen in onze beveiligde loods en in de nacht na de stemming van 16 maart op de locatie waar de CSO plaatsvond.	In de kluisruimte op het stadskantoor.
Met beveiliging op de CSO locatie.	Op de CSO locatie in een afgescheiden ruimte.
Sporthal waar de telling plaatsvond onder toezicht van twee bewakers met hond.	Kluis gemeentehuis
In een afgesloten ruimte met 24\7 fysieke bewaking	Op een andere locatie dan de stembussen, in een kluis.
In het stadhuis onder permanente fysieke bewaking	In een kluisruimte
Op een centrale locatie met 24-uurs bewaking	Op een centrale locatie met 24-uurs bewaking
In een afgesloten, beveiligde ruimte en bewaakte ruimte middels sensoren.	In een afgesloten, beveiligde ruimte en bewaakte ruimte middels sensoren.
In een kluis die voldoet aan de eisen van opslag, dus brandwerend en inbraakwerend etc	In een aparte kleinere kluis in de grote kluis, ook inbraakwerend en brandwerend
In de kluis.	In de kluis, in de kluis. (er staat een kleine kluis in de grote kluis).
Beveiligde afdeling inwonerszaken gemeentehuis	Beveiligde afdeling inwonerszaken gemeentehuis
Een ruimte (in het gemeentehuis) die is uitgerust met een inbraakalarmeringssysteem dat in verbinding staat met een door de Rijksoverheid toegelaten alarmcentrale.	In de kluis in de kluisruimte van de afdeling Burgerzaken in het gemeentehuis.
In de kluis op de afdeling Burgerzaken	In dezelfde kluis waar ook de reisdocumenten worden opgeslagen
In een ruimte met 24/7 persoonlijke beveiliging	In een ruimte met 24/7 persoonlijke beveiliging
In een beveiligde opslag van de transporteur	In een met stalen tieraps verzegelde transportbox op een gemeentelocatie.
Op het gemeentehuis in een beveiligde omgeving	In de kluis van burgerzaken
Op de afdeling publiekszaken welke voldoet aan de voorwaarden van de beveiliging.	Op de afdeling publiekszaken welke voldoet aan de voorwaarden van de beveiliging in een aparte brandwerende kast.
In een inbraakwerende ruimte met alarm detectie.	In diezelfde ruimte (gescheiden van de stembus)
In het gemeentehuis die aangesloten is op een beveiligingssysteem	In een brandwerende kluis in het gemeentehuis

8.2.3 Centrale stemlocatie

De centrale stemopneming vond meestal plaats op één locatie: in één gemeente op twee locaties. Meestal was de stemopneming in het gemeentehuis (7x) of in een sporthal (10x). In 9 gemeenten was het ergens anders (9x), zoals bijvoorbeeld een evenementenhal, jaarbeurs of kerk.

Als toelichting waarom het daar plaatsvond geeft men aan dat het een voldoende grote locatie moet zijn – ook om voldoende afstand te kunnen houden – en dat de bereikbaarheid goed is.

8.2.4 Tijdstip Centrale stemopname

De centrale stemopname begon in de meeste gevallen om, of voor 09.00 uur 's ochtends (21x). De afronding van de stemopname was altijd op dezelfde dag als er was begonnen (donderdag 17 maart) en in 19 van de 26 gemeenten was dit voor 18.00 uur 's avonds. In drie gemeenten was men tussen 21.00 en 00.00 uur klaar, namelijk in Utrecht, Rotterdam en Maastricht.

Tabel 33 – Wanneer begon de centrale stemopname? Hoe laat werd de centrale stemopneming afgerond (bekendmaking uitslag door gemeentelijk stembureau, ondertekening proces-verbaal)?

Basis: 26 gemeenten die deelnamen aan het experiment centrale stemopname; in aantallen

	Totaal	Groot	Middelgroot	Klein
Begin				
Voor 9.00 uur	7	1	5	1
Om 9.00 uur	14	4	7	3
9.01-9.15	1	-	1	-
9.16-9.30	1	1	-	-
9.31-9.45	-	-	-	-
9.46-10.00	3		2	1
Einde				
15 tot 18 uur	19	1	13	5
18 tot 21 uur	4	2	2	-
21 tot 24 uur	3	3	-	-

8.2.5 Aantal leden

Bij de gemeenten die deelnamen aan de centrale stemopneming waren er gemiddeld 10,3 leden van het gemeentelijk stembureau. Er waren gemiddeld 16,5 telteams met 92,7 tellers: gemiddeld 5 à 6 tellers per telteam.

Tabel 34 – Aantal stembureauleden bij de gemeenten die deelnemen aan centrale stemopneming

	Totaal	Groot	Middel	Klein
<i>N =</i>	26	6	15	5
Aantal leden gemeentelijk stembureau				
Gemiddeld	10,3	8,3	11,9	7,8
Minimum	5	5	5	5
Maximum	96	15	96	14
Aantal telteams				
Gemiddeld	16,5	46,0	9,1	3,2
Minimum	2	10	3	2
Maximum	99	99	24	6
Aantal tellers (totaal)				
Gemiddeld	92,7	268,7	47,6	17,0
Minimum	10	90	15	10
Maximum	500	500	96	24
Aantal tellers per telteam				
Gemiddeld	5,8	6,8	5,5	5,6
Minimum	3	5	3	4
Maximum	10	10	8	7

8.3 Meerkosten en besparingen

Voor de meeste gemeenten (22) kostte de centrale stemopneming meer dan een reguliere stemopname. De overige vier gemeenten hadden gelijk blijvende kosten (allen middelgrote of kleine gemeenten).

De meerkosten zijn voor veel gemeenten nog niet precies te overzien. Zij geven een schatting mee. De extra kosten worden tussen de enkele duizenden tot enkele honderdduizenden euro's geschat. Gemiddeld was dat ongeveer € 35.000, de mediaan – het middelste bedrag – is € 7.500.¹⁰

Tabel 35 - Hoeveel hoger zijn de kosten van centrale stemopneming dan reguliere stemopneming?

Basis: 21 gemeenten die hogere kosten meldden⁷

	Totaal	Groot	Middelgroot	Klein
Gemiddeld	€ 35.333	€ 108.833	€ 6.708	€ 2.833
Mediaan	€ 7.500	€ 62.500	€ 5.000	€ 2.000
Minimum	€ 0	€ 8.000	€ 0	€ 1.500
Maximum	€ 300.000	€ 300.000	€ 20.000	€ 5.000
N =	21	6	12	3

8.4 Overige onderwerpen m.b.t. centrale stemopneming

We vroegen of gemeenten hun inwoners en lokale media hebben geïnformeerd over de centrale stemopneming. Van de 26 gemeenten hebben 25 dat gedaan. Ze deden dat onder meer door te communiceren in de (lokale) krant, op de eigen website of via social media.

Bij 12 van de 26 gemeenten was ook sprake van belangstelling van pers of publiek. In alle gevallen zijn direct betrokkenen als (kandidaat)raadsleden en ambtenaren in functie aanwezig geweest. In een enkel geval waren er ook burgers of pers(fotografen) aanwezig.

Alle deelnemende gemeenten hebben het proces-verbaal van het gemeentelijk stembureau (inclusief de bijlagen met de uitkomsten op stembureauniveau) gepubliceerd op de website van de gemeente.

Tot slot hebben enkele deelnemers opmerkingen over het experiment met de centrale stemopneming. Zo zijn de kosten volgens de een 'beduidend hoger dan [een] reguliere telling', is de vergoeding 'verre van realistisch' en twee deelnemers zouden dit experiment graag als wet ingevoerd zien. Een deelnemer geeft aan dat het extra tijd kost om alles te publiceren en zou het fijn vinden als daar rekening mee wordt gehouden.

¹⁰ De schatting van één gemeente was onrealistisch hoog (€ 1.000.000.000) en is niet meegenomen in deze berekeningen

9 Hulpmiddelen ministerie BZK

9.1 Verkiezingentoolkit

9.1.1 Gebruik

Bijna alle deelnemende gemeenten hebben gebruik gemaakt van de verkiezingentoolkit van het ministerie, slechts één gemeente heeft dat niet gedaan. De reden hiervoor was dat er daarmee 'teveel materiaal' zou zijn.

De meeste gemeenten kunnen informatie makkelijk terugvinden (82%) of doen dat gemakkelijk met behulp van de zoekfunctie (12%). Voor vijf procent van de gemeenten (12 van de 250 gemeenten) geldt dat ze informatie niet gemakkelijk konden vinden.

Uit de gegeven toelichtingen blijkt dat gemeenten het lastig vinden dat er geen overzicht is en er daardoor vaak doorgeklikt moet worden.

Tabel 36 – Kunt u de informatie die u zoekt gemakkelijk vinden op de verkiezingentoolkit?

Basis: alle deelnemende gemeenten (n=250)

	Totaal	Groot	Middelgroot	Klein
Ja, de informatie is makkelijk vindbaar	82%	80%	82%	84%
Ja, maar alleen met gebruik van de zoekfunctie	12%	16%	13%	10%
Nee	5%	4%	5%	6%
Weet ik niet	0%	-	1%	-

We vroegen wat gemeenten graag anders zouden willen zien. Hierop worden veel verschillende ideeën aangedragen. Antwoorden die we vaker terugzien: een compacter en overzichtelijk product, beperking van het aantal updates, eerder geïnformeerd worden over wat er ontwikkeld wordt en een makkelijke manier om terug te vinden wat er veranderd is ten opzichte van eerdere toolkits.

9.1.2 Beoordeling

De informatievoorziening in de toolkit verkiezingen wordt als goed (73%) tot zeer goed (24%) beoordeeld.

De verkiezingentoolkit biedt een goed overzicht van de benodigde informatie bij de organisatie van de verkiezingen (94% 'mee eens'). Bijna een op de vijf zou 'meer informatie willen vinden over de verkiezingen op de verkiezingentoolkit' (18% 'mee eens').

Degenen die meer informatie willen vroegen we welke informatie dat zou kunnen zijn: vier op de vijf geven aan informatie van de Kiesraad te willen en driekwart zou handreikingen van de VNG willen ontvangen. Een derde van de gemeenten (46) zou nog meer informatie willen vinden in de verkiezingentoolkit: hiermee wordt zowel informatie van de Kiesraad (door 37 gemeenten) als handreikingen van de VNG (34) bedoeld.

Twee procent (5 gemeenten) maakt nauwelijks gebruik van de informatie op de verkiezingentoolkit.

Tabel 37 – Beoordeling verkiezingentoolkit

Basis: alle deelnemende gemeenten (n=250)

	Helemaal mee eens	Mee eens	Niet mee eens, niet mee oneens	Mee oneens	Helemaal mee oneens
De verkiezingentoolkit biedt een goed overzicht van de benodigde informatie bij de organisatie van de verkiezingen	30%	64%	6%	-	-
Ik maak nauwelijks gebruik van de informatie op de verkiezingentoolkit	0%	2%	6%	54%	38%
Ik zou meer informatie willen vinden over de verkiezingen op de verkiezingentoolkit	2%	16%	42%	33%	7%

9.2 Inloopspreekuur BZK

Ongeveer de helft van de gemeenten heeft gebruik gemaakt van inloopspreekuren van het ministerie van BZK (47%). Door grote gemeenten werd meer gebruik gemaakt van het spreekuur (72%) dan door middelgrote (47%) of kleine gemeenten (35%).

Gemeenten die er gebruik van hebben gemaakt beoordelen de spreekuren over het algemeen als goed. Een kwart van hen vindt het niet goed, maar ook niet slecht en twee procent beoordeelt het als slecht.

Tabel 38 – Inloopspreekuur BZK

Basis: alle deelnemende gemeenten (n=250) en alle gemeenten die gebruik maakten van de inloopspreekuren (n=117)

	Totaal	Groot	Middelgroot	Klein
Heeft uw gemeente gebruik gemaakt van de inloopspreekuren die het ministerie van BZK organiseerde? (n = 250)				
Ja	47%	72%	47%	35%
Nee	53%	28%	53%	65%
Hoe beoordeelt u de inloopspreekuren van BZK? (n = 117)				
Zeer goed	16%		18%	24%
Goed	56%	61%	55%	53%
Niet goed, ook niet slecht	26%	39%	24%	24%
Slecht	1%		1%	
Zeer slecht	1%		1%	

Het merendeel van de gemeenten die geen gebruik maakten van de inloopspreekuren deden dat niet omdat ze geen vragen hadden voor het ministerie (62%). De helft had geen tijd om er aan mee te doen. Enkele gemeenten waren er niet mee bekend dat de spreekuren georganiseerd werden.

Voor 14 procent was er (ook) een andere reden om er geen gebruik van te maken, bijvoorbeeld omdat ze vragen via een andere weg stelden, of omdat ze het niet nodig achtten.

Tabel 39 – Waarom maakte uw gemeente geen gebruik van inloopspreekuren van het ministerie van BZK?

Basis: gemeenten die geen gebruik maakten van de inloopspreekuren (n=133); meerdere antwoorden mogelijk

	Totaal	Groot	Middelgroot	Klein
Er waren geen vragen vanuit de gemeente om aan het ministerie voor te leggen	62%	43%	62%	66%
Er was geen tijd om aan de inloopspreekuren mee te doen	50%	43%	52%	44%
Het was niet bekend dat het ministerie inloopspreekuren organiseerde	2%	0%	2%	0%
Andere reden	14%	57%	12%	13%

I&O Research Enschede

Zuiderval 70
Postbus 563
7500 AN Enschede
T (053) 200 52 00
E info@ioresearch.nl
KVK-nummer 08198802

I&O Research Amsterdam

Piet Heinkade 55
1019 GM Amsterdam
T (020) 308 48 00
E info@ioresearch.nl