



KANSEN VOOR JONGEREN IN AFRIKA

**PERSPECTIVE**  
**BRIDGING GENERATIONS**

2017

**JAAARBERICHT**

PERSPECTIVE BUNDELT DESKUNDIGHEID, ERVARING EN SLAGKRACHT  
VAN TIEN GERENOMMEERDE ONTWIKKELINGSORGANISATIES

## COLOFON

### Contact

(030) 880 1465  
info@perspactive.ngo  
www.perspactive.ngo

### Projectleiding

Frank van der Velde

### Tekst

Karel Muller

### Vorm

Jorinde Grandia

### Druk

30 stuks

### Foto's

Diverse projectfoto's van partnerorganisaties  
Ruben Timman  
Shutterstock  
Gettyimages



# 06

**'MILJOENEN EN MILJOENEN NIEUWE BANEN ZIJN NODIG'** PERSPACTIVE FOCUST OP BANEN VOOR JONGEREN IN AFRIKA



## AANGENAAM!

In handen heeft u het eerste jaarbericht van PerspActive. Deze coöperatie is eind 2016 opgericht. Terugblikkend op ons eerste jaar stellen we ons in dit document nader aan u voor. U leest er onder meer over projecten die zijn ontwikkeld, onze visie en organisatie. Ook doen we verslag van de financiën. Ik hoop dat deze uitgave een aangename kennismaking vormt.

Marco van der Graaf  
bestuurslid

# 08

**PROJECTEN EEN OVERZICHT VAN DE PROJECTEN VAN PERSPACTIVE IN 2017**

# 14

**ORGANISATIE EN BESTUUR HOE PERSPACTIVE SAMENWERKT EN WELKE SUCCESINDICATOREN WE HANTEREN.**

# 12

**PERSPACTIVE CONNECT: BRUG TUSSEN JONGEREN EN (ARBEIDS)MARKT**

# 18

**'WIJ MAKEN ONTWIKKELINGSPROGRAMMA'S TOEGANKELIJK VOOR MENSEN MET EEN BEPERKING.'**

Directeur Dicky Nieuwenhuis van Light for the World

**OP 31 OKTOBER 2016 IS PERSPACTIVE OPGERICHT: EEN COÖPERATIE VAN TIEN ORGANISATIES WERKZAAM OP HET GEBIED VAN INTERNATIONALE SAMENWERKING. MENSEN IN ONTWIKKELINGSLANDEN IN STAAT STELLEN LANGDURIG EEN BETER LEVEN OP TE BOUWEN IS HET DOEL VAN DE SAMENWERKING BINNEN DE COÖPERATIE.**

## DIT IS PERSPACTIVE

### ZO WERKEN WE

Onder de vlag van PerspActive werken ontwikkelingsorganisaties samen om kansen te creëren voor de nieuwe generaties van Afrika.

- **Samen projecten ontwikkelen**  
De coöperatie focust zich op plannen die nieuwe banen opleveren. De impact van deze projecten is groot vanwege de bundeling van expertise, ervaring en slagkracht van onze organisaties.
- **Samen optrekken richting fondsen, overheden en publiek**  
Als coöperatie trekken we samen op richting de politiek, pers en institutionele fondsen. Dat zorgt voor sterke relaties met deze stakeholders.
- **Samen plannen in praktijk brengen**  
Per project vormen we consortia van minimaal drie deelnemende organisaties. Behalve de ontwikkeling nemen zij ook de uitvoering voor hun rekening.

### ZEVEN WEGEN NAAR DE TOEKOMST

De onderstaande zeven thema's zien we als noodzakelijk voor de toekomst van Afrika. Hierop richten we al onze projecten.



## FEITEN&CIJFERS

### LANDEN WAAR DE TIEN ORGANISATIES VAN PERSPACTIVE ACTIEF ZIJN:

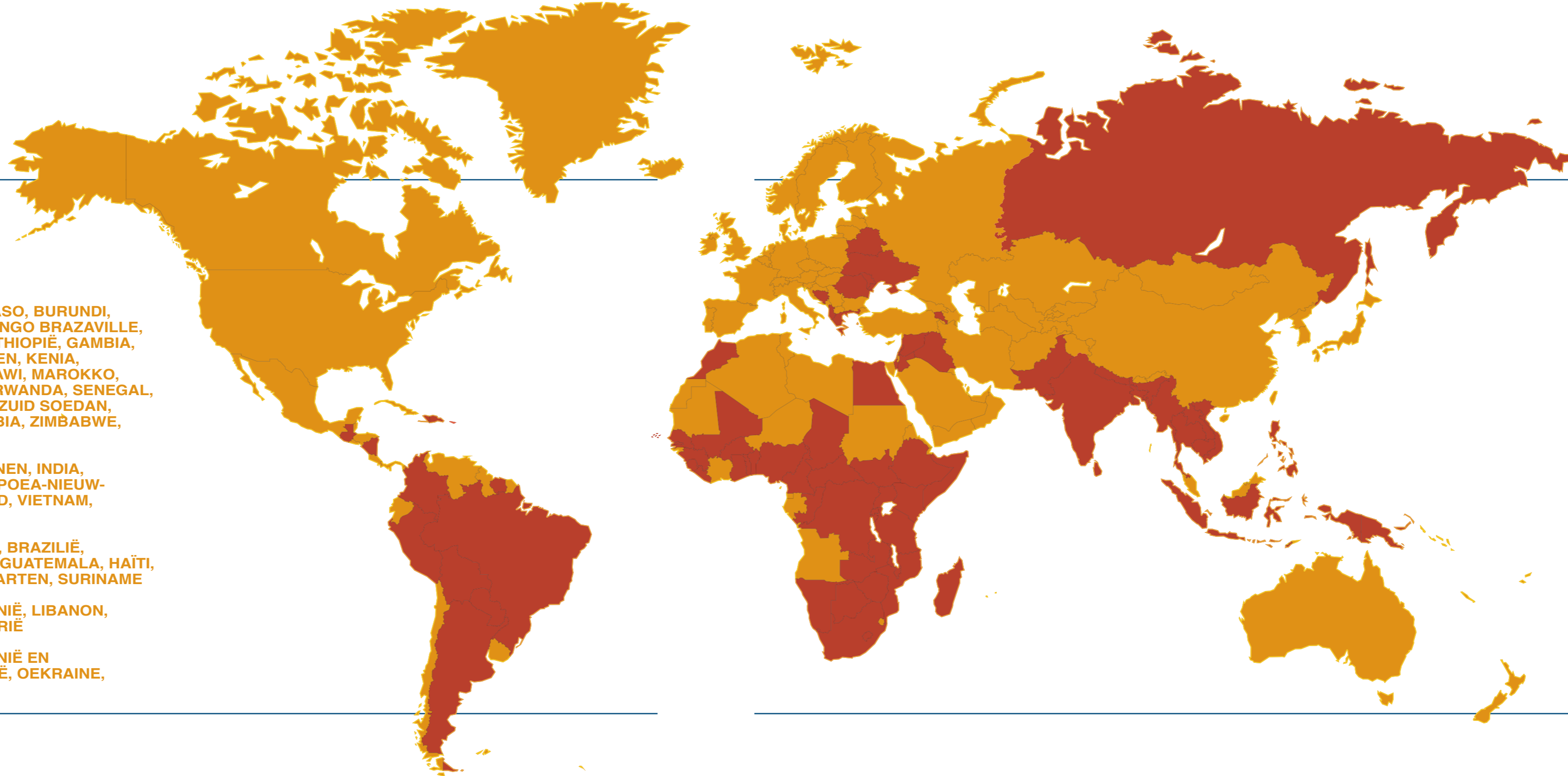
**AFRIKA:** BENIN, BOTSWANA, BURKINA FASO, BURUNDI, CENTRAAL AFRIKAANSE REPUBLIEK, CONGO BRAZAVILLE, DEMOCRATISCHE REPUBLIEK CONGO, ETHIOPIË, GAMBIA, GHANA, GUINEE, KAAPVERDIË, KAMEROEN, KENIA, LESOTHO, LIBERIA, MADAGASKAR, MALAWI, MAROKKO, MALI, MOZAMBIQUE, NAMIBIË, NIGERIA, RWANDA, SENEGAL, SIERRA LEONE, SOMALIË, SOMALILAND, ZUID SOEDAN, TANZANIA, TJAAD, TOGO, UGANDA, ZAMBIA, ZIMBABWE, ZUID-AFRIKA

**AZIË:** BANGLADESH, CAMBODJA, FILIPIJNEN, INDIA, INDONESIA, LAOS, MYANMAR, NEPAL, PAPOEA-NIEUW-GUINEA, RUSLAND, SRI LANKA, THAILAND, VIETNAM, WIT-RUSLAND

**LATIJS AMERIKA:** ARGENTINIË, BOLIVIA, BRAZILIË, COLOMBIA, DOMINICAANSE REPUBLIEK, GUATEMALA, HAÏTI, NICARAGUA, PARAQUAY, PERU, SINT MAARTEN, SURINAME

**MIDDEN-OOSTEN:** EGYPTE, IRAK, JORDANIË, LIBANON, PAKISTAN, PALESTIJNSE AUTORITEIT, SYRIË

**OOST-EUROPA:** ALBANIA, ARMENIË, BOSNIË EN HERZEGOVINA, GRIEKENLAND, MOLDAVIË, OEKRAINE, ROEMENIË



Bestuursvoorzitter Marinus Verweij over de visie van PerspActive:

## ‘MILJOENEN EN MILJOENEN NIEUWE BANEN ZIJN NODIG’

PERSPACTIVE FOCUST OP BANEN VOOR JONGEREN IN AFRIKA.  
BESTUURSVORZITTER MARINUS VERWEIJ VERTELT OVER DE VISIE VAN DE COÖPERATIE.



Marinus Verweij

“De komende dertig jaar verdubbelt de bevolking van Afrika. In 2050 is de helft van de mensen op dit continent jonger dan achttien jaar. De opdracht voor ons als wereldgemeenschap is heel groot. Hoe zorgen we ervoor dat er miljoenen en miljoenen nieuwe banen komen? En niet alleen banen, maar ook voldoende voedsel? Veel mensen trekken weg van het platteland naar de stad. Klimaatverandering maakt de agrarische sector onaantrekkelijk.

De omvang van de uitdagingen is een belangrijke stimulans om het samenwerkingsverband PerspActive te vormen. We gaan het niet redden met allerlei kleine projectjes. We moeten met elkaar een schaal creëren waarmee we echt een deuk in een pakje boter slaan.

De tien organisaties van onze coöperatie hebben een brede ervaring, lange track records en interessante specialismen. Door onze krachtenbundeling vormen we voor overheden en donoren een interessante partij om mee samen te werken.”

### ONDERNEMERSCHAP

“Een van de manieren waarop we werkloosheid van toekomstige generaties in Afrika willen voorkomen, is onze inzet op het vakonderwijs. Veel onderwijs is niet marktgericht. Goedopgeleide mensen vinden vaak geen baan. Ze zijn voor de verkeerde functies opgeleid. Ze zijn geschoold voor kantoorfuncties terwijl er installateurs, monteurs, bouwlieden nodig zijn.

Wij adviseren opleidingen hoe ze beter kunnen afstemmen op de behoefte van het bedrijfsleven.

Ook stimuleren we *in company* trainingen, of onderwijs via het model van meester en gezelschap.

Verder dagen we uit tot ondernemerschap. Het midden- en kleinbedrijf is dé banenmotor van de maatschappij. Dat is hier zo, dat is daar zo. Door ruimte te creëren voor jonge ondernemers, ontstaan nieuwe banen. Zo werkt het. Ze zijn creatief en gevoelig voor nieuwe kansen.”

### INCLUSIVITEIT

“Ik houd rekening met een aanzienlijke economische vooruitgang in Afrika de komende decennia.

Daarbij moeten we erop letten dat iedereen van die ontwikkeling profiteert. Altijd is er het gevaar van een tweedeling. Daar schiet uiteindelijk niemand wat mee op.

Inclusiviteit is een belangrijk speerpunt van PerspActive. We gaan uitsluiting en marginalisatie tegen. Dat betekent dat we bij voorkeur geen aparte programma’s ontwikkelen voor mensen met een beperking. Veel liever werken we eraan dat ze meedoen in het reguliere onderwijs en de normale arbeidsmarkt.

Light for the World en de Leprazending, twee deelnemers aan onze coöperatie, hebben een geschiedenis in de zorg voor mensen met een beperking. Zij brengen hun ervaring en expertise in bij de ontwikkeling van programma’s zodat iedereen kan meedoen.”

### VERDUURZAMEN

“Landbouw speelt een cruciale rol in de ontwikkeling van Afrika. Deze sector is van belang vanwege voedselzekerheid, maar ook voor werkgelegenheid. Een probleem is dat jongeren de agrarische sector niet aantrekkelijk vinden. Ze zien dat hun ouders of grootouders, die een leven lang zwoegen op een klein stukje land, arm blijven. Ze worden liever bankmedewerker of ambtenaar. Maar in die sectoren neemt de werkgelegenheid af! De opbrengst per hectare is over het algemeen veel en veel te laag. Dat is triest, maar daar liggen ook kansen. Het kan echt beter! Zeker als je bedenkt dat grote delen van Afrika zeer vruchtbaar zijn. Moderne technologie kan helpen de landbouw te innoveren. Dat maakt het boerenbedrijf aantrekkelijker. Wij streven naar jonge boeren die een voorbeeldfunctie vervullen: moderne agrariërs met een interessante baan en een goed inkomen. Dat is hard nodig! De gemiddelde boer in Afrika is 55 jaar oud. Dat is een relatief hoge leeftijd voor Afrikaanse begrippen. Een bejaarde generatie runt momenteel het Afrikaanse boerenbedrijf. Een hogere productie op het land betekent dat er meer banen gaan ontstaan in

**“HET MIDDEN- EN KLEINBEDRIJF IS DÉ BANENMOTOR VAN DE MAATSCHAPPIJ. DAT IS HIER ZO, DAT IS DAAR ZO. DOOR RUIMTE TE CREËREN VOOR JONGE ONDERNEMERS, ONTSTAAN NIEUWE BANEN. ZO WERKT HET. ZE ZIJN CREATIEF EN GEVOELIG VOOR NIEUWE KANSEN.”**

transport, verwerking, tussenhandel en dergelijke. Dat is van belang omdat niet iedereen boer kan zijn. Veel stukken land zijn te klein om van te kunnen leven. Een zekere schaalvergroting is nodig, hoe lastig dat ook is vanwege allerlei ingewikkelde gewoonten met betrekking tot eigendomsrecht. Innovatie is ook nodig om de landbouw te verduurzamen. Aan de ene kant moeten we ervoor waken dat het streven naar een hogere productie de bodem niet uitput. Aan de andere kant moeten boeren zich kunnen handhaven terwijl het klimaat verandert.

Het regenseizoenpatroon verandert. Op sommige plaatsen is er meer droogte, op andere plaatsen zijn er meer overstromingen. Met andere landbouwtechnieken, andere zaden en gewassen moeten de boeren zich hierop aanpassen. In het Zuiden spreken we van *climate smart agriculture*.”

### GODSDIENST

“Kenmerkend voor PerspActive is dat de betrokken organisaties allemaal werken vanuit christelijke ‘roots’. Ik zie dat er bij nationale overheden en de Verenigde Naties steeds meer waardering is voor instellingen die hun wortels hebben in geloofsgemeenschappen. Veel samenlevingen in het Zuiden zijn immers zeer religieus. Godsdienst bepaalt in belangrijke mate hoe maatschappelijke processen vorm krijgen. De vraag is of we vanuit het Westen die religiositeit nog voldoende begrijpen. Religie is nauw verbonden met cultuur en taal. Wil je met elkaar kunnen werken, dan moet je elkaars taal spreken. Het besef groeit dat ons taalveld in het Westen heel seculier is geworden. Zijn we nog wel in staat om mensen goed te verstaan die vanuit een spiritueel taalveld redeneren?”

### HOOPGEVEND

“Als ik naar de politiek kijk, signaleer ik dat het cynisme voorbij is. In 2011, 2012 heerste er een sfeer van ‘als we hier niet eens voor oma kunnen zorgen, waarom zouden we ons dan druk maken om Afrika?’ Die sfeer is gelukkig voorbij. Het kabinet investeert weer meer in ontwikkelings-samenwerking. Oké, het is deels ingegeven door eigenbelang. De overheid wil migratie tegengaan. Maar toch, we staan er anders voor dan een paar jaar geleden.

Het onderwerp waar wij ons vanaf het begin sterk voor maakten, banen voor de nieuwe Afrikaanse generatie, staat nu hoog op de politieke agenda. Het begon met een rapport van de Duitse regering dat spreekt over een soort Marshal-plan voor Afrika. In heel Europa is het nu onderwerp van gesprek. Dat is hoopgevend.”



**“RELIGIE IS NAUW VERBONDEN MET CULTUUR EN TAAL. WIL JE MET ELKAAR KUNNEN WERKEN, DAN MOET JE ELKAARS TAAL SPREKEN.”**

## PERSPACTIVEPROJECTEN

SAU (Sustainable Agriculture Uganda): **INZET INTERNET VERGROOT OMZET OEGANDESE BOEREN BEHOORLIJK LEVENSONDERHOUD VOOR VIJFTIGDUIZEND ARME GEZINNEN EN VIJFHONDERD NIEUWE BANEN VOOR JONGEREN. DAT ZIJN TWEE VAN DE BELANGRIJKSTE DOELEN VAN SAU VOOR DE KOMENDE VIJF JAAR. SAU STAAT VOOR SUSTAINABLE AGRICULTURE UGANDA. DIGITALE TECHNIEK SPEELT EEN SLEUTELROL.**

Het plan is om in Noordoost-Oeganda op verschillende plekken als kantoor ingerichte containers te plaatsen. Bij deze informatiecentra kan de plaatselijke bevolking terecht voor handel, advies en training. De centra ontsluiten een wereld aan afzetmogelijkheden, expertise en innovaties. De centra zijn ingericht met computers die in verbinding staan met het internet. Zonnepanelen wekken stroom op. De containers zijn gemakkelijk te plaatsen. Dit maakt het mogelijk ze neer te zetten op plekken waar ze het hardst nodig zijn.

### DIGITALE MARKTPLAATS

Via de computers in de informatiecentra hebben de boeren toegang tot een digitale marktplaats. Dit *online* platform stelt hen in verbinding met



een afzetmarkt die veel groter is dan alleen die in hun eigen dorp of regio. Ze krijgen inzicht in een scala van marktbehoeften en hebben meer gelegenheden om te verkopen. Ook brengt de marktplaats hen in contact met een breed pallet aan leveranciers, transporteurs, verwerkers en tussenhandel. Dat vergroot hun mogelijkheden enorm.

Het plan is met de centra vooral ook jongeren aan te spreken. Zij staan het meest open voor digitale techniek. De centra bieden hen inzicht in een reeks van kansen het boerenbedrijf te innoveren en er meer geld mee te verdienen. Ook kunnen ze gelegenheden ontdekken voor zichzelf nieuwe banen te ontwikkelen, bijvoorbeeld als tussenhandelaar.

### NIET PLOEGEN

Behalve over handel en banen trainen en adviseren de medewerkers van de centra boeren om hun productie te verhogen en te verduurzamen. Daarbij gaat het om keuzen voor bepaalde zaden, gewassen en manieren om de grond te bewerken.

Ploegen kan bijvoorbeeld zorgen voor uitdroging. Steeds vaker kiezen boeren ervoor de bodem niet los te woelen, maar te bedekken met bladeren en plantenresten. Daardoor houdt de grond langer water vast en blijft de aarde vitaal. Ook is er veel aandacht voor behoud en aanplant van bomen. Bomen zijn cruciaal in het tegengaan van erosie.

### SATELLIETBEELDEN

In het informatiecentrum kijken de medewerkers met de lokale gemeenschap niet alleen naar de grond van individuele agrariërs, maar ook naar het totale gebied. Doel is om samen met de inwoners ervoor te zorgen dat het land ook voor toekomstige generaties een bron van inkomen is. Aan de hand van satellietbeelden en veldonderzoek worden zwakke en kansrijke stukken land in kaart gebracht. De conclusie kan zijn dat de gemeenschap sommige delen moet ontzien en dat andere delen onbenutte kansen bieden. De centra hebben als missie eraan bij te dragen dat de boeren beter afgestemd zijn op de gevolgen van klimaatverandering. Trainingen zijn erop gericht dat ze minder afhankelijk worden van vaste periodes van regen. Adviezen over sterkere gewassen en meer diversiteit verkleinen de kwetsbaarheid van gezinnen aanzienlijk.

### ANALFABETEN

Met high tech informatiecentra in containers is veel ervaring opgedaan door de ontwikkelingsorganisatie ALIN. Zij heeft succesvolle centra



in diverse Afrikaanse landen. SAU bouwt voort op de ontwikkeling die deze organisatie heeft ingezet.

Het voordeel van computers is dat medewerkers met online videomateriaal kunnen werken. Daardoor worden training en advies toegankelijk voor analfabeten.

### KLIMAATVERANDERING

SAU is een concept dat in eerste instantie is ontwikkeld voor Noordoost-Oeganda. Lange tijd was dit gebied het decor van een burgeroorlog. Plunderende krijgsheren maakten er jarenlang de dienst uit. Vanwege het aanhoudende gevaar sloten mensen zichzelf op in hun dorpen en kwam de landbouw vrijwel stil te liggen.

Analfabetisme en jeugdwerkloosheid zijn grote problemen. Bovendien is, als gevolg van klimaatverandering, de regenval minder regelmatig. Landbouw is moeizamer en minder lonend geworden. De meeste boeren produceren alleen voor hun eigen gezin. Ondertussen neemt door de bevolkingsgroei de vraag naar voedsel toe. De afgelopen jaren is de rust in het gebied teruggekeerd. Mensen durven het weer aan hun akkers te bewerken. Noodhulp is minder nodig en er ontstaan mogelijkheden voor ontwikkeling. Ook is in het gebied een hoogwaardig mobiel internet beschikbaar. Nog slechts een miniem deel van de bevolking maakt gebruik van het *world wide web* om geld te verdienen.



### Addis Skills, Addis Jobs:

**MIGRATIE VOORKOMEN DOOR SCHOLING TE BIJEN**  
ADDIS SKILLS, ADDIS JOBS LEIDT JONGE ETHIOPÏERS OP VOOR WERK IN DE HOOFDSTAD VAN HUN EIGEN LAND. ARBEIDSPLAATSEN ZIJN BESCHIKBAAR IN ADDIS ABEBA. HET PROBLEEM IS DAT ER WEINIG GOEDE VAKOPLEIDINGEN ZIJN. DOOR HET BIJEN VAN SCHOLING VOORKOMT PERSPACTIVE DAT JONGE MENSEN OP DRIFT RAKEN.

In Ethiopië ontwikkelt de industrie zich in hoog tempo. In grote steden verrijzen omvangrijke industrieterreinen. Internationale bedrijven zijn continu op zoek naar vakmensen die inzetbaar zijn in onder meer de bouw, textiel, leer en metaal. Maar goed opgeleide Ethiopiërs kunnen ze moeilijk vinden. Het gevaar is dat ze werknemers uit bijvoorbeeld India of China aantrekken en dat de Ethiopische jongeren hun heil in het buitenland zoeken.

### ARBEIDSSOMSTANDIGHEDEN

Een consortium van PerspActive wil onder meer een trainingscentrum op een industrieterrein inrichten. In het centrum kunnen jongeren trainingen volgen die op specifieke bedrijven zijn gericht. De opleidingen duren maximaal zes maanden. Ook zijn er plannen voor *in company* trainingen. Behalve vakbekwaamheden krijgen de jongeren ook les in zogenoemde zachte vaardigheden. Vaak zijn ze onbekend met hoe het er in een grote onderneming aan toe gaat.

Ze hebben weinig besef van hun plichten inzake werktijden en prestaties. Ook is er instructie over rechten met betrekking tot loon en arbeidsomstandigheden. De volledige naam van het project is Addis Skills, Addis Jobs; Linking Up For Employment, Curbing Irregular Migration. Het programma heeft tot doel om in drie tot vijf jaar vijftienhonderd werklozen aan een baan te helpen. De focus ligt op jongeren, vrouwen en mensen met een beperking.



## PERSPACTIVEPROJECTEN

Move to work

**ETHIOPISCHE MEISJES GAAN MEEDOEN IN DE MAATSCHAPPIJ**  
MOVE TO WORK IS EEN PROJECT DAT ZICH RICHT OP ONGELETTERDE MEISJES VAN NOMADENSTAMMEN IN ETHIOPIË. DOEL IS DAT IN VIER JAAR ZESDUIZEND VAN DEZE JONGE VROUWEN ZELF KUNNEN VOORZIEN IN HUN LEVENSONDERHOUD.

Het project richt zich op de gebieden Asaita, Arsi Negele en Moyale. Een groot deel van de bevolking leeft hier als nomaden. Met hun vee zijn de verschillende stammen voortdurend onderweg. Dit maakt het lastig om jongeren met regulier onderwijs te bereiken.

### ONDERNEMEN

Meisjes verkeren in een uiterst kwetsbare positie. Ouders krijgen een bruidsschat als ze hun dochter uithuwelijken. Het is niet ongebruikelijk dat meisjes trouwen rond hun vijftiende levensjaar en vervolgens al snel kinderen krijgen. In de Ethiopische plattelandscultuur hebben vrouwen een minderwaardige positie. Ouders sturen hun zonen nog wel eens naar de stad voor onderwijs of een baantje. De dochters zijn per definitie verantwoordelijk voor het huishouden en de zorg voor het vee.



Move to work brengt onderwijs naar de meisjes toe. De projectmedewerkers maken gebruik van de ervaring van Edukans met 'mobiel onderwijs.' Daarbij organiseren ze de doelgroep in zogeheten zelfhulpgroepen. Dit is een beproefde opzet om onder meer samen te sparen, te ondernemen en kennis te delen.

Via de groepen doen de meisjes vaardigheden op die normaal gesproken alleen te leren zijn bij vakopleidingen in de grote stad. Ook leren ze hoe ze meerdere bronnen van inkomen kunnen

ontwikkelen. Denk hierbij bijvoorbeeld aan de productie van allerlei melkproducten en het vlechten van manden.

### STEEDS MEER MENSEN

De noodzaak van ontwikkeling voor de bevolking in het Ethiopische laagland is groot. Mede als gevolg van klimaatverandering is er veel droogte en daardoor onvoldoende voedsel. Door een grote bevolkingsgroei (2,5 procent per jaar) moeten steeds meer mensen het land met elkaar delen.

Amkeni Tunfaye Kazi, project voor Oost-Congo  
**ORLOGSSLACHTOFFERS NEMEN VIA ZELFHULPGROEPEN LOT IN EIGEN HAND**  
HET PROGRAMMA AMKENI TUNFAYE KAZI (ATK) RICHT ZICH OP BESTAANSZEKERHEID VOOR MINIMAAL ZESTIGDUIZEND MENSEN IN DE CONGOLESE PROVINCIE ZUID-KIVU. ZIJ ZIJN HET SLACHTOFFER VAN HEVIGE BURGEROORLOGEN. DE OVERHEID IN DIT GEBIED FUNCTIONEERT NAUWELIJKS. VIA ZOGEHETEN ZELFHULPGROEPEN ONDERSTEUNT HET PROJECT DE INWONERS ZELF AAN DE SLAG TE GAAN MET WEDEROPBOUW.



Zelfhulpgroepen zijn een beproefd concept voor situaties waarin er nauwelijks publieke voorzieningen zijn. Via dit soort groepen wil een consortium van PerspActive mensen ondersteunen zelf hun inkomens te verhogen en te zorgen voor onderwijs en gezondheidszorg. De naam Amkeni Tunfaye Kazi betekent 'laten we opstaan en aan de slag gaan.'

Zelfhulpgroepen bieden de deelnemers, ongeveer vijftien mannen en vrouwen, de kans investeringen te doen in hun (boeren)bedrijf. Op regelmatige basis leggen alle leden een klein bedrag in. Uit de gemeenschappelijke kas verstrekt de groep leningen. Maar de groepen bieden ook de gelegenheid samen te leren. Denk hierbij aan lezen en schrijven, maar ook aan landbouwinnovaties en het opzetten van bedrijfjes. Het idee is dat de groepen zo functioneren dat enkelingen hun kennis en ervaring delen met meerdere personen. De zelfhulpgroepen blijken ook een geschikte setting te zijn om te oefenen in conflictbeheersing. Hieraan is grote behoefte. Een decennialange geschiedenis van strijd heeft de bevolking diep verdeeld. Bovendien liggen er voortdurend conflicten op de loer over landrechten. Ook vormen mensen via de groepen een vuist richting de overheid om hun rechten op te eisen en verbeteringen af te dwingen. Dit werkt met name als verschillende groepen zich aan elkaar verbinden en optrekken in grotere clusters.

### WAGENINGEN UNIVERSITEIT

Het consortium zorgt ervoor dat ook jongeren, vrouwen en mensen met een beperking toegang hebben tot het project. Met name voor jongeren vormen de zelfhulpgroepen een alternatief voor de gewapende militie.

ATK is een programma van het Leger des Heils, Leprazending en Red een Kind. Het Leger des Heils doet in Congo veel aan onderwijs. Leprazending zet zich in op het vlak van gezondheidszorg en ondersteuning van mensen met een beperking. Red een Kind beschikt over veel expertise met betrekking tot zelfhulpgroepen. De organisaties hebben een jarenlange ervaring in Congo. Voor het project maken ze gebruik van het Integrale Boeren Plan. Dit is een werkwijze die de eigen behoeften en mogelijkheden van boeren in ontwikkelingslanden als uitgangspunt neemt. Het concept is ontwikkeld door de Wageningen Universiteit. In Burundi zijn er inmiddels goede resultaten mee geboekt. Door versterking van de voedselzekerheid neemt de dreiging van geweld en vluchtelingenstromen af. Oost-Congo, waar Zuid-Kivu ligt, vormt het decor van een bloedige geschiedenis van burgeroorlogen. Hier heeft zich een van de grootste humanitaire tragedies ter wereld afgespeeld. Dertien miljoen mensen hebben er noodhulp nodig. Vierenhalf miljoen inwoners zijn op de vlucht geslagen.

Melk: de witte banenmotor in Ethiopië

**KLEINE BOEREN KRIJGEN MOGELIJKHEDEN TE INVESTEREN DE ZUIVELINDUSTRIE IN ETHIOPIË KAN DUIZENDEN NIEUWE BANEN GENEREREN. BOVENDIEN KAN DEZE SECTOR VEEL BIJDRAGEN AAN VOEDSELZEKERHEID. PERSPACTIVE HEEFT EEN PLAN OM KLEINE BOEREN, ONDER WIE VEEL VROUWEN, TE LATEN INVESTEREN IN HUN TOEKOMST.**

Met het boerenproject denkt PerspActive in drie jaar tijd twintigduizend nieuwe banen te creëren. De coöperatie ziet niet alleen ruimte voor nieuwe banen in het boerenbedrijf, maar ook in de rest van de zuivelketen. Denk bij dat laatste aan transport, verwerking, opslag, tussenhhandel en verkoop.

### MICROKREDIET

Beperkte investeringen kunnen de inkomsten van kleine boeren enorm verhogen. De gemiddelde koe levert momenteel niet meer dan twee liter melk per dag. De meeste boeren hebben hooguit vijf stuks vee. Investerings maken het mogelijk de productie tot zes liter per koe te laten stijgen. Wat extra financiële ruimte helpt boeren aan betere diervoeding, stallen en deelname aan een programma voor kunstmatige inseminatie. Kunstmatige inseminatie levert boeren sterkere, meer productieve koeien. Het consortium van PerspActive in Ethiopië heeft een aanbod van diverse financiële producten voor kleine boeren, waaronder verschillende vormen van microkrediet. Met deze financieringsmogelijkheden

richten de organisaties zich met name op vrouwen. Vaak blijven zij achter in ontwikkeling, hoewel zij in Ethiopië vaak de zorg dragen voor het vee. De prijs die boeren krijgen voor hun melk is in Ethiopië relatief hoog, ongeveer € 0,50 per liter. Vanwege de economische groei is de verwachting dat de binnenlandse vraag de komende jaren stijgt. Kleine boeren zorgen voor 95 procent van de productie.



## PERSPACTIVEPROJECTEN



PerspActive Connect: brug tussen jongeren en (arbeids)markt

**PERSPACTIVE CONNECT IS EEN PROJECT DAT BRUGGEN SLAAT TUSSEN AFRIKAANSE JONGEREN EN DE MARKT. DAT IS HARD NODIG, WANT VEEL JEUGDIGEN ZIJN WERKLOOS. DEGENEN DIE WEL WERKEN, VERDIENEN VAAK WEINIG. CONNECT ZET MOMENTEEL VIER STERKE EN BEPROEFDE PROGRAMMA'S IN.**

Onder de vlag van Connect delen de deelnemende organisaties kennis en ervaring. Afgelopen jaar zijn succesvolle concepten, die een brug slaan tussen jongeren en de arbeidsmarkt in kaart gebracht. Binnen Connect zijn die programma's met elkaar gedeeld. Daardoor kunnen ze breder worden ingezet. De organisaties helpen elkaar bij invoering en opschaling. Vooral nog ligt binnen Connect de focus op vier programma's. Die staan hieronder beschreven. Het plan is om ze de komende jaren op meerdere plaatsen in te zetten.



**INBUSINESS** – STRAATHANDELAARS WORDEN VERTEGENWOORDIGERS

InBusiness koppelt grote bedrijven aan eigenaren van kleine winkeltjes en straathandelaars. Bij de laatstgenoemde groepen gaat het vaak om jongeren, vrouwen en mensen met een beperking. Het programma is afkomstig van Light for the World.

In het Keniaanse Nakuru heeft Light for the World zuivelfabrikant Happy Cow geholpen de distributie en verkoop van een nieuw yoghurtproduct deels over te laten aan de 'mini-ondernemers.' De ondernemers zijn getraind om dit specifieke product aan de man te brengen. Ook hebben ze geleerd hoe ze Happy Cow zo goed mogelijk kunnen vertegenwoordigen.



**JOB BOOSTER** – OPLEIDINGEN WAAR BEDRIJFSLEVEN OM VRAAGT

Job Booster begint niet bij werkzoekenden, maar bij bedrijven. Dat is de kracht van dit project. De vraag van het bedrijfsleven is leidend. Ondernemingen geven aan wat voor medewerkers ze nodig hebben.

Medewerkers van het Job Booster-programma, dat is ontwikkeld door Woord & Daad, gaan op zoek naar geschikte kandidaten. Samen met bestaande onderwijsinstellingen ontwikkelen ze passende training en opleiding. Het bedrijfsleven blijkt bereid te zijn om dit onderwijs te betalen. Het levert immers waardevol personeel op. In India bijvoorbeeld had Job Booster contact met een groot bedrijf voor consumptiegoederen. De ondernemer zocht maar liefst 150 verkoopmedewerkers in Hyderabad.



**INCLUSIVE BRIDGE MODEL** – KLEINE BOEREN BUNDELEN KRACHTEN OM EEN GROTERE MARKT TE BEDIENEN

Het Inclusive Bridge Model is een concept van Red een Kind waarin boeren krachten bundelen om een grotere markt te bereiken. De bedrijfjes van de individuele boeren zijn vaak te klein om meer dan de directe omgeving te bedienen.

Door sociale ondernemingen op te zetten die samenwerken met deze boeren en marktpartijen, zoals verwerkingsbedrijven, is het mogelijk op grotere schaal producten af te zetten. Deze sociale ondernemingen zijn door hun omvang in staat investeringen in transport, opslag en verkoop te doen. Doordat er verbindingen komen met markten op grotere afstand kunnen de boeren ook inspelen op andere behoeften. Soms is het lucratief over te stappen op nieuwe

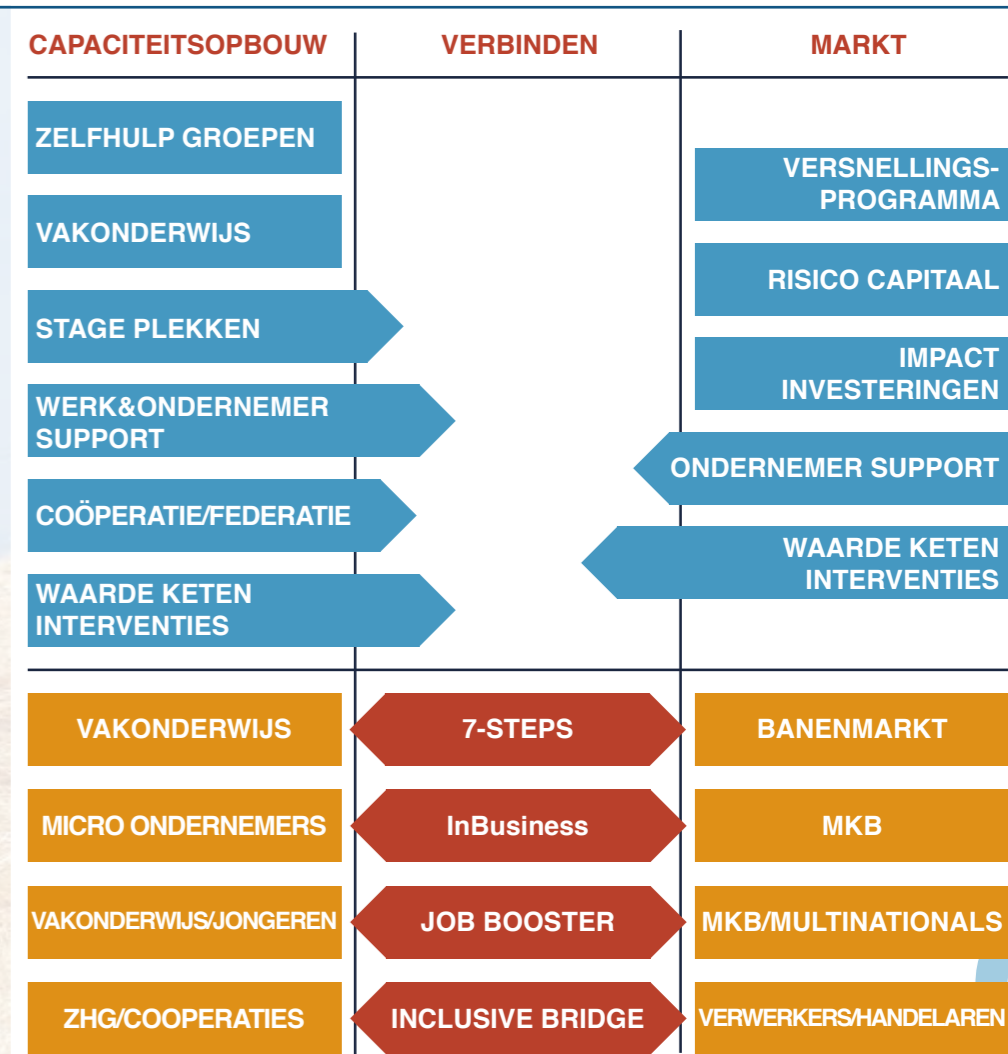


**7-STEPS** – MARKTGERICHT BEROEPSONDERWIJS

7-Steps is een programma dat Edukans heeft ontwikkeld. Al bijna tien jaar helpt de organisatie jongeren met dit zeven-stappenplan aan werk. Tijdens het traject vindt een analyse plaats van de arbeidsmarkt, worden beroepsprofielen opgesteld, opleidingen ontwikkeld en onderwijzers geschoold.

In Afrika zijn veel jongeren werkloos ondanks dat ze onderwijs hebben genoten. Tegelijkertijd is bij veel bedrijven een tekort aan geschikt personeel. De oorzaak is dat het onderwijs onvoldoende op het bedrijfsleven is afgestemd. 7-Steps richt zich met name op de verbetering van het beroepsonderwijs.

## OVERZICHTCONNECT



## ORGANISATIE EN BESTUUR

Het hoogste orgaan binnen de coöperatie is de algemene ledenvergadering. Zij vergadert tweemaal per jaar. De bestuurlijke verantwoordelijkheid heeft de vergadering gedelegeerd aan de directieraad. Deze raad bestaat uit directieleden van alle deelnemende organisaties. De dagelijkse leiding is uitbesteed aan een driekoppig bestuur. De directieraad komt tien keer per jaar bijeen. Het bestuur is verantwoordelijk voor een wisselend aantal projectgroepen. Deze groepen ontwikkelen nieuwe proposities en projecten. Ze bestaan uit afgevaardigden van verschillende organisaties.

Het aantal betrokken organisaties verschilt per project, afhankelijk van de aard van het programma en het gebied waar het zich op richt. Een communicatiemedewerker en een secretaris ondersteunen het bestuur en de raad. Ook is er de support van drie kerngroepen. Deze groepen bestaan uit deskundigen uit de diverse organisaties. De kerngroep PMEL houdt zich bezig met *planning, monitoring, evaluation* en *learning*. De groep IF richt zich op de aansluiting bij institutionele fondsen. De lobbygroep zet zich in voor de contacten met de politiek.

### DIRECTIERAAD

De directieraad bestond in 2017 uit de volgende personen:

- Andries Schuttinga (Red een Kind)
- Wim Hart (ICCO)
- Rina Molenaar (Woord & Daad)
- Martin Herlaar (Tear)
- Hans van der Graaf (Leger des Heils)
- Ron Rijnbende (Edukans)
- Tineke Huizinga en Robert Wiggers (a.i.; Wilde Ganzen)
- Henno Couprie (Leprazending)
- Dicky Nieuwenhuis (Light for the World)

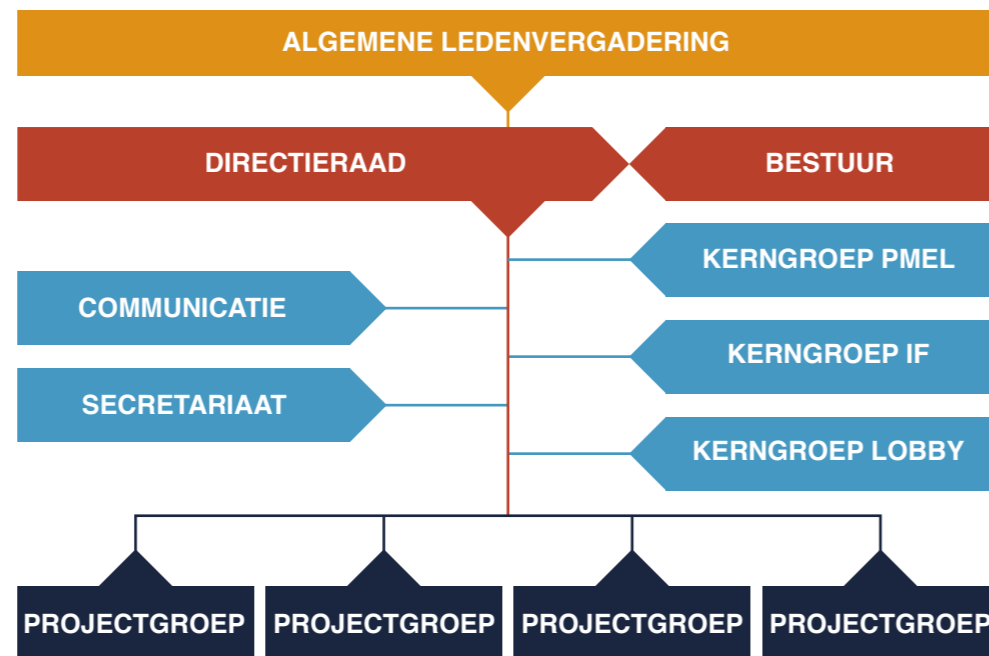
### BESTUUR

Het bestuur bestond in 2017 uit de volgende personen:

- Jan Lock, penningmeester (Woord & Daad)
- Marinus Verweij, voorzitter (ICCO)
- Marco van der Graaf, portefeuillehouder Communicatie (Tear)



**IN 2017 WAREN WE MET 9 LEDEN, WE ZIJN BLIJ DAT PER 1 JANUARI 2018 DORCAS IS TOEGETREDEN**



### KEY PERFORMANCE INDICATORS

Om het succes van de coöperatie te meten, heeft de directieraad een aantal *key performance indicators* opgesteld. Deze indicatoren brengen onder meer de kwaliteit van de projecten in beeld. Daarbij gaat PerspActive te rade bij doelgroepen, donoren en uitvoerende organisaties.

Verder meten we de kwaliteit van de samenwerking. Die leiden we af uit waarderingscijfers, het aantal nieuwe projecten dat binnen de coöperatie ontstaat, en de honorering door donoren. Bovendien doen we onderzoek naar de mate waarin onze gezamenlijke visie tot uiting komt in de projecten. Daarbij gaat het om zaken als werkgelegenheid voor jongeren, duurzame landbouw en het betrekken van de meest kwetsbare groepen.

### EFFICIENCY LEIDT TOT POSITIEF RESULTAAT

Ons eerste jaar hebben we afgesloten met een positief resultaat van bijna € 100.000. De organisatie werkte efficiënter dan voorzien. Daardoor bleven vooral de bestuurskosten lager dan geschat. Deelnemers aan PerspActive betalen een contributie die bestaat uit een vast deel en een deel dat afhankelijk is van de omvang van de omzet van hun organisatie. De ledenbijdragen gebruiken we om algemene kosten te betalen. Denk hierbij aan de uitgaven voor fondsenwerving, communicatie en bestuur.

De kosten voor ontwikkeling en uitvoering van projecten staan in de begrotingen van de desbetreffende consortia. De verantwoording daarvan is terug te vinden in de jaarverslagen van de afzonderlijke deelnemers.

Jan Lock, penningmeester





## JAARREKENING

	31-12-17	31-12-16
<b>ACTIVA</b>		
Vlottende activa		
Vorderingen <sup>(noot 1)</sup>	€ 91.251,90	€ 1.212.701,97
Liquide middelen	€ 1.301.698,78	€ -
	€ 1.392.950,68	€ 1.212.701,97
	€ 1.392.950,68	€ 1.212.701,97
<b>PASSIVA</b>		
Vermogen		
Gestort kapitaal <sup>(noot 2)</sup>	€ 1.172.000,00	€ 1.172.000,00
Bestemmingsreserve	€ 129.894,73	€ 40.701,97
	€ 1.301.894,73	€ 1.212.701,97
Current liabilities		
Kortlopende schulden <sup>(noot 3)</sup>	€ 75.948,03	€ -
Schulden -overige-	€ 15.107,92	€ -
	€ 91.055,95	€ -
	€ 1.392.950,68	€ 1.212.701,97

	Actual 2017	Budget 2017	Werkelijk 2016
<b>Baten</b>			
Ledencontributies	€ 270.468,00	€ 270.468,00	€ 311.449,00
Overige baten <sup>(noot 4)</sup>	€ 6.058,35	€ 7.500,00	€ -
<b>Totaal Baten</b>	€ 276.526,35	€ 277.968,00	€ 311.449,00
<b>Lasten</b>			
Bestuurskosten <sup>(noot 5)</sup>	€ 46.776,62	€ 75.000,00	€ 60.804,00
Communicatie kosten <sup>(noot 6)</sup>	€ 19.094,34	€ 18.000,00	€ 29.058,09
Financiële ondersteuning/PMEL <sup>(noot 7)</sup>	€ 3.450,00	€ 2.000,00	€ 9.000,00
Institutional Fundraising	€ 970,51	€ 1.750,00	€ 38.520,20
Screening medewerker IF	€ 54.705,31	€ 54.000,00	€ 20.550,00
Lump inzet accountspecialisten <sup>(noot 8)</sup>	€ -	€ 5.000,00	€ -
Secretary <sup>(noot 9)</sup>	€ 27.600,00	€ 22.500,00	€ 24.600,00
Lobby <sup>(noot 10)</sup>	€ 12.210,00	€ 25.000,00	€ -
Vergaderfaciliteiten <sup>(noot 11)</sup>	€ 11.272,30	€ 9.300,00	€ 3.500,00
Website IF	€ 8.028,35	€ 15.000,00	€ -
Algemene kantoor & bank kosten <sup>(noot 12)</sup>	€ 1.788,68	€ -	€ 5.845,48
Kosten 2016	€ -	€ -	€ 78.869,26
Onvoorzien 10%	€ 1.437,48	€ 22.755,00	€ -
<b>Subtotaal Lasten</b>	€ 187.333,59	€ 250.305,00	€ 270.747,03
Rente	€ -	€ -	€ -
<b>Totaal Lasten</b>	€ 187.333,59	€ 250.305,00	€ 270.747,03
<b>Resultaat</b>	€ 89.192,76	€ 27.663,00	€ 40.701,97
<b>Verdeling van het netto resultaat</b>			
Verdeeld van / naar :			
Continuïteitsreserve	€ -	€ -	€ -
Bestemmingsreserve	€ 89.192,76	€ -	€ 40.701,97
<b>Resultaat</b>	€ 89.192,76	€ -	€ 40.701,97

## BESTEMMINGSRESERVE

De veranderingen in de Bestemmingreserve in het financiële jaar zijn als volgt:

	31-12-17	31-12-16
Balans per 1 januari	€ 40.701,97	€ -
Minder/meer: uit de resultaatsverdeling	€ 89.192,76	€ 40.701,97
<b>Balans per 31 december</b>	€ 129.894,73	€ 40.701,97



## TOELICHTING BIJ JAARREKENING COÖPERATIE PERSPACTIVE U.A. 2017

### Toelichting balans

- Betreft betalingen van project-managers van PerspActive; terug te betalen door leden, die betrokken zijn bij het betreffende project.
- Betreft gestort ledenkapitaal van de negen leden.
- Betreft hoog crediteurensaldo vanwege openstaande facturen van Woord & Daad en laat ontvangen facturen van consultant M. v.d. Steen.

### Toelichting staat van baten en lasten

- Betreft baten vanuit activiteiten met betrekking tot institutionele fondsenwerving; ontvangsten van externe klanten.
- Het systeem werkt meer efficiënt dan verwacht en lasten zijn lager dan begroot.
- De kleine begrotingsoverschrijding heeft van doen met de ontwikkeling van de algemene website, die ook verbonden is met de ontwikkeling van de website ten behoeve van de institutionele fondsenwerving (alwaar een onderbesteding).
- De benodigde tijd voor financieel management (inclusief de opstelling van de financiële jaarcijfers) behelst meer tijd dan verwacht. De begroting voor 2018 is aangepast op dit punt.
- De leden, noch de kerngroep Institutionele Fondsenwerving, heeft gebruikt gemaakt van experts.
- De tijdsbesteding voor het secretariaat is meer dan verwacht. De begroting voor 2018 is aangepast op dit punt.
- De kerngroep Lobby heeft 50 % van hun begroting gebruikt om hun doelen te bereiken. Kosten op deze activiteit zijn vrij onvoorspelbaar.
- Betreft huur ruimte PerspActive kamer 101 op de Joseph Haydnlaan 2a te Utrecht; inclusief de aanschaf van een monitor.
- Niet begroot. Is onderdeel van onvoorzien.

Directeur Dicky Nieuwenhuis van Light for the World:

## ‘WIJ MAKEN ONTWIKKELINGSPROGRAMMA’S TOEGANKELIJK VOOR MENSEN MET EEN BEPERKING.’

LIGHT FOR THE WORLD IS EEN VAN DE KLEINSTE EN MEEST GESPECIALISEERDE ORGANISATIES BINNEN PERSPACTIVE. DE ORGANISATIE RICHT ZICH OP MENSEN MET EEN BEPERKING IN ONTWIKKELINGSLANDEN. DIRECTEUR DICKY NIEUWENHUIS VERTELT OVER HAAR WERK EN DE ROL VAN LIGHT FOR THE WORLD BINNEN DE COÖPERATIE.



### Allereerst, wat voor organisatie is Light for the World?

“Wij zijn een expertisorganisatie die mensen met een handicap in ontwikkelingslanden een eerlijke kans wil geven op onderwijs en werk. We ondersteunen kinderen, jongeren en volwassenen zelf, maar ook overheden, bedrijven en hulporganisaties. Het gaat ons om inclusiviteit. We streven ernaar dat mensen met een beperking aan het werk komen in reguliere bedrijven. We bieden onze deskundigheid aan in de vorm van bijvoorbeeld trainingen voor docenten. Denk aan gebarentaal. Maar we adviseren ook over hoe je met allerlei op handicaps aangepast lesmateriaal kunt werken. Verder denken we ook praktisch mee. Hoe maak je latrines toegankelijk voor kinderen die slecht kunnen lopen? Ten slotte geven we organisatieadvies. Wat betekent het voor een organisatie om een inclusief programma vorm te geven?”



### Waarom doet uw organisatie mee aan het samenwerkingsverband?

“Voor Light for the World is PerspActive een heel interessant platform. Wij zoeken doelbewust de samenwerking op met het soort organisaties dat bij deze coöperatie is aangesloten. Als deze instellingen mensen met een handicap voluit betrekken bij programma’s die gericht zijn op onderwijs, werk of noodhulp, heeft dat een enorme impact. Die invloed is dan veel groter dan dat we zelf allerlei projecten zouden opzetten.

Als je armoede wilt bestrijden, kun je niet om het thema inclusiviteit heen. Van de mensen met een handicap leeft in ontwikkelingslanden het leeuwendeel in diepe armoede. Het is een gemarginaliseerde groep. Overal vallen ze tussen wal en schip. Let wel: negentig procent van de kinderen met een beperking in ontwikkelingslanden gaat niet naar school. Dan heb ik het over alle gehandicapten, van kinderen met een lichte beperking tot aan kinderen met een meervoudige beperking.”

### Je zou denken dat die ideële instellingen zoals je die bij PerspActive tegenkomt, vanuit zichzelf voldoende oog hebben voor gehandicapten...

“De ervaring leert dat veel organisaties en overheden wel denken dat ze toegankelijk zijn voor gehandicapte jongeren, maar dat in de praktijk niet zijn. Ze sluiten hen toch uit. Dat gebeurt natuurlijk niet bewust, maar het gebeurt wel.

Soms zit dat in hele praktische zaken. Dan houdt een school er bijvoorbeeld geen rekening mee dat het gebouw ook toegankelijk moet zijn voor rolstoelen. Of de docenten zien geen mogelijkheden. Ze weten zich gewoon geen raad met kinderen die bijvoorbeeld niet kunnen zien of horen. Heel begrijpelijk: je zou maar met een klas van tachtig kinderen zitten en dan komen er ook nog een paar bij die een specifieke benadering nodig hebben. Nog veel vaker heeft het te maken met houding. We zien nog steeds dat bij veel opleidingen of werkgevers jongeren met een beperking niet binnen komen, omdat er gedacht wordt: ‘als jij blind bent, dan is er vast meer met je aan de hand.’”

**“HET KOMT VOOR DAT OUDERS VAN EEN GEZOND KIND NIET WILLEN DAT HUN KIND BIJ IEMAND MET EEN BEPERKING IN DE KLAS ZIT. MAAR HET KAN OOK GEBEUREN DAT OUDERS VAN EEN GEHANDICAPT KIND HUN ZOON OF DOCHTER ZELF THUISSHouden. ZE TELLEN HET KIND SOMS LETTERLIJK NIET MEE. ALS HUN GEVRAAGD WORDT HOEVEEL KINDEREN ZE HEBBEN, KAN HET ANTWOORD VIJF ZIJN, TERWIJL HET ER IN WERKELIJKHEID ZES ZIJN. DIE ENE HEEFT EEN BEPERKING.”**

### In hoeverre staan culturele overtuigingen de integratie van gehandicapten in de weg?

“Cultuur is een van de factoren. Vaak is die religieus gekleurd. Het idee kan zijn: als jij een gehandicapt kind krijgt, heb je iets fout gedaan, of er is in jouw familie iets niet helemaal pluis. Niet zelden sluit de gemeenschap niet alleen de gehandicapte kinderen uit, maar ook hun familie.

Het komt voor dat ouders van een gezond kind niet willen dat hun kind bij iemand met een beperking in de klas zit. Maar het kan ook gebeuren dat ouders van een gehandicapt kind hun zoon of dochter zelf thuishouden. Ze tellen het kind soms letterlijk niet mee. Als hun gevraagd wordt hoeveel kinderen ze hebben, kan het antwoord vijf zijn, terwijl het er in werkelijkheid zes zijn. Die ene heeft een beperking.”

### Samenwerking tussen tien organisaties met allemaal hun eigen missie, visie, cultuur en geschiedenis lijkt niet eenvoudig. Waarom zou PerspActive een succes worden?

“De meeste samenwerkingstrajecten binnen PerspActive doen we niet met zijn tien. Dat scheelt! Bovendien heeft de coöperatie een lange geschiedenis. Veel organisaties zijn gewend om zo nu en dan samen te werken. Verder gaat het om organisaties die elkaar al lang kennen, ook in persoon. Veel directeurs zijn al geruime tijd werkzaam in dit vak. Onderling is er veel vertrouwen. Vaak is dat een belangrijke succesfactor.”



# PERSPACTIVE.NGO

