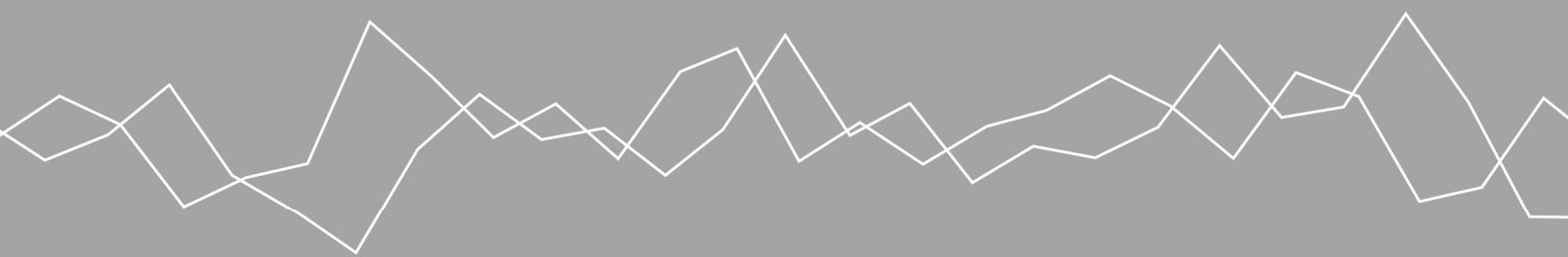


Participatie-effect kinderopvangtoeslag



Amsterdam, november 2009
In opdracht van het ministerie van Sociale Zaken en Werkgelegenheid

Participatie-effect kinderopvangtoeslag

Caroline Berden
Lucy Kok

A decorative horizontal line art graphic consisting of several overlapping, jagged, and irregular lines in a light grey color, spanning the width of the page.

seo economisch onderzoek

“De wetenschap dat het goed is”

SEO Economisch Onderzoek doet onafhankelijk toegepast onderzoek in opdracht van overheid en bedrijfsleven. Ons onderzoek helpt onze opdrachtgevers bij het nemen van beslissingen. SEO Economisch Onderzoek is gelieerd aan de Universiteit van Amsterdam. Dat geeft ons zicht op de nieuwste wetenschappelijke methoden. We hebben geen winstoogmerk en investeren continu in het intellectueel kapitaal van de medewerkers via promotietrajecten, het uitbrengen van wetenschappelijke publicaties, kennisnetwerken en congresbezoek.

SEO-rapport nr. 2009-73

ISBN 978-90-6733-527-0

Copyright © 2009 SEO Amsterdam. Alle rechten voorbehouden. Het is geoorloofd gegevens uit dit rapport te gebruiken in artikelen en dergelijke, mits daarbij de bron duidelijk en nauwkeurig wordt vermeld.

Inhoudsopgave

Samenvatting en conclusies	i
1 Inleiding.....	1
1.1 Aanleiding	1
1.2 Onderzoeksvraag.....	1
1.3 Onderzoeksaanpak.....	2
1.4 Leeswijzer.....	3
2 Theoretisch kader	5
2.1 Factoren die de arbeidsparticipatie van vrouwen beïnvloeden	5
2.2 Factoren die het gebruik van formele kinderopvang en de kinderopvangtoeslag beïnvloeden.....	5
2.3 Oorzaak-gevolg relaties	6
3 Het gebruik van formele kinderopvang over 2004-2008 verklaard.....	9
3.1 Ontwikkeling in het gebruik van kinderopvang.....	9
3.1.1 De producten op de markt voor kinderopvang	9
3.1.2 Het gebruik voor het oudste kind naar leeftijd kind.....	9
3.1.3 Het gebruik voor het oudste kind naar opleidingsniveau moeder	12
3.1.4 Het gebruik voor het oudste kind naar werksituatie.....	14
3.1.5 Het urengebruik van opvang naar leeftijd van het oudste kind.....	16
3.1.6 Conclusie.....	18
3.2 Ontwikkeling in het gebruik van de kinderopvangtoeslag	19
3.3 Oorzaken toename gebruik formele opvang	20
3.4 Conclusie	28
4 Het arbeidsaanbod van moeders over 2004-2008 verklaard	31
4.1 Ontwikkeling in het arbeidsaanbod	31
4.1.1 Ontwikkeling in het arbeidsaanbod in Nederland en het buitenland	31
4.1.2 Arbeidsaanbod moeders naar leeftijd oudste kind.....	33
4.1.3 Arbeidsaanbod moeders naar opleidingsniveau moeder	35
4.1.4 Conclusie.....	37
4.2 Verklaring ontwikkeling arbeidsaanbod	37
4.2.1 Het model	37
4.2.2 Schattingsresultaten.....	38
4.3 Conclusie	42
Literatuur	45
Bijlage A Het model en de data	47

Samenvatting en conclusies

De halvering van de ouderbijdrage in de periode 2004-2008 heeft geleid tot een stijging van het gebruik van formele opvang met circa 10% en een stijging van het arbeidsaanbod van moeders in uren met 5%.

Voor moeders van wie het oudste kind 4 jaar of ouder is, is de uitbreiding van het aantal kindplaatsen belangrijker geweest voor de groei van de arbeidsparticipatie. De open einde financiering die werd ingevoerd met ingang van de Wet kinderopvang en het uitvoeren van de motie Van Aartsen-Bos hebben voor deze groep moeders gezorgd voor een toename van de arbeidsparticipatie in uren van naar schatting 9%.

De halvering van de ouderbijdrage en de uitbreiding van de capaciteit van kinderopvang heeft ook geleid tot sterke substitutie van informele voor formele opvang. Veel moeders werkten al en hebben hun informele opvang vervangen door formele opvang. Bovendien konden ouders die gebruikmaakten van gastouderopvang vanaf 2005 een vergoeding krijgen wanneer de gastouder was geregistreerd bij een door de gemeente goedgekeurd gastouderbureau, wat ook heeft geleid tot een sterke substitutie van informele voor formele opvang. Hierdoor is de stijging van de arbeidsparticipatie van vrouwen niet in verhouding tot de stijging van het gebruik van formele opvang.

De forse toename van het gebruik van formele kinderopvang doet een groot beroep op de schatkist. De uitgaven van de overheid aan kinderopvang zijn toegenomen van naar schatting € 632 miljoen in 2005 tot € 2,1 miljard in 2008. Deze uitgaven verdringen andere uitgaven of leiden tot hogere belastingtarieven.

Achtergrond

Per 1 januari 2005 is de Wet Kinderopvang ingevoerd. Doel van de wet was de combinatie van zorg en arbeid te vergemakkelijken en zodoende de arbeidsparticipatie van vrouwen met kinderen te verhogen. Om dit doel te bereiken introduceerde de overheid vraagsturing op de markt voor kinderopvang om vraag en aanbod beter op elkaar af te stemmen. Vanaf 2005 worden dan ook ouders gesubsidieerd en niet meer het aanbod, zoals voorheen het geval was. Ouders krijgen een kinderopvangtoeslag die onder andere afhankelijk is van het aantal uren dat ze gebruikmaken van kinderopvang, de prijs van kinderopvang en het huishoudinkomen van de ouders.

Sinds 2005 is het gebruik van kinderopvang sterk gestegen en daarmee ook de collectieve uitgaven voor kinderopvang. In opdracht van het ministerie van Sociale Zaken en Werkgelegenheid (SZW) heeft SEO Economisch Onderzoek onderzocht wat de oorzaken zijn van de stijging van het gebruik van kinderopvang en wat de consequenties hiervan zijn geweest voor de arbeidsparticipatie van vrouwen met kinderen.

Oorzaken toename gebruik formele opvang

Het aantal ouders dat formele opvang voor het oudste kind gebruikt is tussen 2004 en 2008 toegenomen. De toename was met 140% het grootst voor ouders met kinderen tussen de 4 en 7 jaar. Tabel 1 toont de verschillende factoren die het gebruik hebben beïnvloed. De cijfers zijn gebaseerd op ruwe schattingen.

Tabel 1 Oorzaken groei formele opvang voor oudste kind

	0-3 jaar (in %)	4-7 jaar (in %)	8-12 jaar (in %)
Aantrekkelijkheid formele opvang			
Daling ouderbijdrage	9	10	10
Kwaliteit	0	0	0
Stijging capaciteit	14	32	32
Witten informele opvang	19	49	30
Bredere acceptatie	20	24	24
Aantrekkelijkheid informele opvang	0	0	0
Toename arbeidsparticipatie door loonstijging	6	4	4
Onverklaard (sluitpost)	-42	21	0
Totale groei aantal ouders dat formele opvang gebruikt	26	140	100

Bron: Berekening SEO Economisch Onderzoek.

Formele opvang aantrekkelijker, informele opvang niet onaantrekkelijker

De kosten van formele opvang voor ouders zijn in de periode 2004-2008 gemiddeld genomen gehalveerd, wat heeft geleid tot een stijging van 9 à 10% in het gebruik. De capaciteit van de formele opvang is tussen 2004 en 2008 sterk toegenomen, waardoor meer ouders hiervan gebruik zijn gaan maken. Ook het 'witten' van de informele opvang verklaart een deel van het gestegen formele opvanggebruik. Bredere acceptatie van formele kinderopvang en dan met name de buitenschoolse opvang heeft een positief effect gehad op het gebruik van formele opvang. De kwaliteit van formele opvang in 2008 is volgens ouders niet veranderd ten opzichte van 2004 en kan dan ook niet het gestegen gebruik verklaren.

In de perceptie van ouders is de informele opvang niet onaantrekkelijker geworden. Dit kan dan ook niet de oorzaak zijn van een stijging in het gebruik van formele opvang.

De toegenomen arbeidsparticipatie heeft het formele opvanggebruik gestimuleerd

Volgens onze berekeningen heeft de loonstijging in de periode 2004-2008 (van 5%) geleid tot een toename van het arbeidsaanbod van moeders in uren van 9%. Dit leidde tot een toename van het aantal ouders dat gebruikmaakt van formele kinderopvang voor het oudste kind met 4 à 6%. Volgens berekeningen van het Centraal Planbureau (CPB) reageren moeders minder sterk op een loonstijging. Uitgaande van die berekeningen leidt een loonstijging van 5% tot een toename van de arbeidsparticipatie van moeders met 3% en een stijging van het gebruik van formele opvang van 1 à 2% (niet in tabel).

Sluitpost 'Onverklaard'

Voor oudste kinderen tussen de 0 en 3 jaar oud voorspellen de verschillende factoren samen een groei van 68% van het gebruik van formele opvang, terwijl de waargenomen groei 26% is (een verschil van 42%). Dit kan komen doordat de groei van 26% alleen betrekking heeft op oudste kinderen, terwijl de verklarende factoren van toepassing zijn op het gebruik van alle kinderen van 0 tot 3 jaar oud. Het formele opvanggebruik van alle kinderen tussen de 0 en 3 jaar is op basis van cijfers van de Belastingdienst gestegen met circa 70% en ligt dus dicht bij de voorspelde groei. Voor alle kinderen tussen de 4 en 12 jaar is de groei op basis van de cijfers van de Belastingdienst ongeveer 130%, wat overeenkomt met de groei voor oudste kinderen zoals in tabel 1 weergegeven. Voor oudste kinderen tussen de 4 en 7 jaar voorspellen de verschillende factoren een groei van 119% in plaats van 140% (een verschil van 21%). Voor oudste kinderen tussen de 8 en 12 jaar wordt de groei volledig verklaard.

Substitutie van informele voor formele opvang

Als gevolg van het aantrekkelijker worden van formele opvang is het gebruik van formele opvang gestegen en tegelijkertijd het gebruik van informele opvang sterk gedaald. De stijging van het gebruik van formele opvang voor oudste kinderen tussen de 0 en 3 met 26% bestaat voor 2%-punt uit ouders die voorheen geen opvang gebruikten. Tegenover de overige groei staat een daling van het gebruik van informele opvang. Voor 4- tot 7-jarigen en 8- tot 12-jarigen geldt dat respectievelijk voor 36%-punt (van de 140%) en 12%-punt (van de 100%) van de groei van formele opvang bestaat uit ouders die voorheen geen opvang gebruikten.

Oorzaken toename arbeidsaanbod moeders

Tussen 2004 en 2008 is de arbeidsparticipatie in uren van moeders toegenomen. De toename was het sterkst voor moeders met een oudste kind tussen de 4 en 7 jaar. Tabel 2 toont de verschillende factoren die invloed hebben gehad op de arbeidsparticipatie in gewerkte uren van moeders. Hierbij is onderscheid gemaakt naar leeftijd van het oudste kind. Er geldt namelijk: hoe jonger het kind, hoe lager de kans dat de vrouw zich op de arbeidsmarkt aanbiedt.

Tabel 2 Oorzaken toename arbeidsparticipatie in uren van moeders, naar leeftijd oudste kind

	0-3 jaar (in %)	4-7 jaar (in %)	8-12 jaar (in %)
Aantrekkelijkheid formele opvang			
Daling ouderbijdrage	5	5	5
Stijging capaciteit	0	9	9
Aantrekkelijkheid informele opvang	0	0	0
Loonstijging	9	9	9
Onverklaard (sluitpost)	-5	6	-22
Totale groei arbeidsparticipatie in uren van moeders	9	29	1

Bron: Berekening SEO Economisch Onderzoek.

Formele opvang aantrekkelijker, informele opvang niet onaantrekkelijker

De halvering van de kosten van formele opvang tussen 2004 en 2008 heeft een hogere participatie in uren van moeders tot gevolg gehad. Op basis van onze berekening vinden we dat de lagere ouderbijdrage in 2008 heeft geleid tot een stijging van 5% van het aantal gewerkte uren van moeders. Het aantal kindplaatsen bij de buitenschoolse opvang is gestegen met 156%. Dit heeft een toename van 9% van het aantal gewerkte uren van moeders tot gevolg gehad.

In de perceptie van ouders is de informele opvang niet onaantrekkelijker geworden en heeft dus geen invloed gehad op de arbeidsparticipatie van moeders.

De loonstijging heeft arbeidsparticipatie moeders doen stijgen

Tussen 2004 en 2008 is het brutoloon gecorrigeerd voor inflatie gestegen met 5%. Volgens onze berekening leidt deze loonstijging tot een stijging van het arbeidsaanbod van moeders in uren met 9%. Volgens het CPB reageren moeders minder sterk op een loonstijging en leidt een toename van de lonen met 5% tot een toename van het arbeidsaanbod met circa 3% (niet in tabel).

Sluitpost 'Onverklaard'

Voor moeders van wie het oudste kind tussen de 0 en 3 jaar oud is, wordt de arbeidsparticipatie meer dan volledig verklaard. Voor moeders van wie het oudste kind tussen de 4 en 7 jaar oud is blijft ongeveer 6%-punt van de groei onverklaard. Deze verschillen zijn waarschijnlijk het gevolg van een verandering in het opleidingsniveau van moeders. Uit onze cijfers blijkt dat tussen 2004 en 2008 het opleidingsniveau van moeders van wie het oudste kind boven de 4 jaar is licht is gestegen en beneden de 4 jaar licht is gedaald. Voor moeders van wie het oudste kind tussen de 8 en 12 jaar is, verklaren de factoren juist een grotere groei dan waargenomen. De groei van de participatie van deze groep wordt mogelijk geremd doordat zij vaker meerdere kinderen zullen hebben. De zorg voor één kind kan makkelijker gecombineerd worden met werk dan de zorg voor twee kinderen. De kans dat moeders van wie het oudste kind tussen de 8 en 12 jaar oud is nog een jonger kind hebben is groter dan bij moeders van wie het oudste kind jonger dan 8 jaar is. Daarnaast kan meespelen dat moeders van wie het oudste kind tussen de 8 en 12 jaar oud is, relatief ouder zijn en dat zij wellicht andere opvattingen hebben over buitenhuis werken dan jongere moeders.

In de enquête is de groei van de arbeidsparticipatie onderschat. Het CBS komt namelijk op hogere groeicijfers. Dit komt waarschijnlijk doordat in deze steekproef relatief veel respondenten uit achterstandswijken zijn opgenomen.. Hantering van de CBS-cijfers heeft als gevolg dat voor moeders van kinderen tussen de 0 en 7 jaar een groter gedeelte van de groei van de arbeidsparticipatie onverklaard blijft. Voor moeders van kinderen tussen de 8 en 12 jaar zouden de factoren de groei juist beter verklaren dan nu het geval is.

1 Inleiding

1.1 Aanleiding

Per 1 januari 2005 is de Wet Kinderopvang ingevoerd. Doel van de wet was de combinatie van zorg en arbeid te vergemakkelijken en zodoende de arbeidsparticipatie van vrouwen met kinderen te verhogen. Om dit doel te bereiken introduceerde de overheid vraagsturing op de markt voor kinderopvang teneinde vraag en aanbod beter op elkaar af te stemmen. Vanaf 2005 worden dan ook ouders gesubsidieerd en niet meer het aanbod, zoals voorheen het geval was. Ouders krijgen een kinderopvangtoeslag die onder andere afhankelijk is van het aantal uren dat ze gebruikmaken van kinderopvang, de prijs van kinderopvang en het huishoudinkomen van de ouders.

Sinds 2005 is het gebruik van kinderopvang sterk gestegen en daarmee ook de collectieve uitgaven voor kinderopvang. Om de uitgaven terug te dringen, overweegt de overheid de kinderopvangtoeslag aan te passen. In opdracht van het ministerie van SZW heeft SEO Economisch Onderzoek onderzocht of de stijging van de kinderopvangtoeslag in de afgelopen jaren geleid heeft tot een stijging van de arbeidsparticipatie van vrouwen. Deze kennis kan inzicht geven in de vraag of een beperking van de kinderopvangtoeslag daadwerkelijk een daling van de participatie tot gevolg heeft.

Dit rapport brengt het huidige effect van de kinderopvangtoeslag op de participatie van vrouwen in beeld en geeft een indruk van de samenhang tussen het gebruik van kinderopvang (en daarmee het gebruik van de kinderopvangtoeslag) en de participatie van vrouwen. De volgende paragraaf gaat in op de onderzoeksvragen die in het rapport worden beantwoord. Daarna volgt een uitleg over de onderzoeksaanpak en wat kan worden verwacht in de rest van de rapportage.

1.2 Onderzoeksvraag

Centraal in het rapport staat het antwoord op de vraag in hoeverre de stijging van de arbeidsparticipatie vanaf 2005 is toe te rekenen aan de daling van de prijs van formele kinderopvang.

Het ministerie van SZW heeft de volgende deelvragen opgesteld:

- Wat zijn de verklarende factoren voor de recente, hoge groei van het gebruik van de kinderopvangtoeslag?
- Heeft de kinderopvangtoeslag een significant positief effect op de arbeidsparticipatie en het aantal gewerkte uren?
- Hoe heeft de startbeslissing zich in de afgelopen jaren ontwikkeld (mede gezien vanuit internationaal perspectief)?
- Hoe heeft de urenbeslissing zich in de afgelopen jaren ontwikkeld (mede gezien vanuit internationaal perspectief)?

1.3 Onderzoeksaanpak

Het onderzoek is als volgt aangepakt. Eerst is met behulp van enkele beschrijvende statistieken de ontwikkeling weergegeven in het gebruik van formele kinderopvang, het gebruik van de kinderopvangtoeslag en in het arbeidsaanbod van vrouwen. Daarna is de ontwikkeling in het gebruik van formele kinderopvang en het arbeidsaanbod van moeders verklaard op basis van een aantal factoren zoals onder meer de prijs van kinderopvang en de beschikbaarheid en aantrekkelijkheid van formele opvang.

Voor het onderzoek is gebruikgemaakt van data verkregen voor het onderzoek ‘Ontwikkeling op de markt voor kinderopvang 2004-2008’ (Berden e.a., 2009) dat SEO Economisch Onderzoek heeft uitgevoerd in opdracht van het ministerie van Onderwijs, Cultuur en Wetenschap (OCW).

Voor de berekening van het aanbod op de kinderopvangmarkt is gebruikgemaakt van een adressenbestand met capaciteitgegevens van alle formele kinderopvanglocaties in Nederland in 2004. Om te kunnen berekenen hoeveel locaties en hoeveel kindplaatsen er in 2004 beschikbaar waren per kind binnen tien minuten reizen van de woning, zijn deze gegevens gecombineerd met de gegevens van het Centraal Bureau voor de Statistiek (CBS) over het aantal kinderen per postcodegebied. Ook voor 2008 is deze berekening uitgevoerd met gebruikmaking van een adressenbestand van alle formele opvanglocaties ultimo 2008 en de gegevens over het aantal kinderen per postcodegebied in 2008.

In 2005 en 2009 is een enquête uitgezet onder ouders met kinderen in de leeftijd van 0 tot en met 12 jaar met vragen over het gebruik van kinderopvang. De enquête van 2009 bevatte dezelfde vragen als de enquête van 2005. Respondenten hebben vragen beantwoord over:

- Arbeidsparticipatie van respondent en eventuele partner;
- Aantal en leeftijd van thuiswonende kinderen;
- Het gebruik van kinderopvang voor het oudste kind;
- Het aanbod van kinderopvang, zowel formeel als informeel, binnen een redelijke reisafstand;
- Kenmerken van de gebruikte kinderopvang voor het oudste kind;
- De waardering voor de gebruikte kinderopvang voor het oudste kind op verschillende aspecten in de vorm van een rapportcijfer. Ook is gevraagd naar een totaalscore waarbij ouders alle aspecten samen moesten waarderen;
- Achtergrondgegevens van de respondent en eventuele partner.

Het aantal ondervraagde ouders was in 2004 in totaal 2209, in 2008 waren dit er 2372. Het grootste deel van deze respondenten beantwoordde de vragenlijst via een enquête op internet, een kleiner deel werd face-to-face ondervraagd (o.a. in achterstandswijken) om ook in achterstandswijken de ontwikkelingen te kunnen volgen. In 2004 werden 205 respondenten face-to-face ondervraagd en in 2008 waren dit er 268 van het totaal aantal respondenten. Tenzij anders vermeld zijn alle enquêteresultaten van 2004 en 2008 gewogen naar leeftijd van het oudste kind en opleidingsniveau van de moeder. Daarnaast zijn de data geschoond van foute antwoorden.

Om de onderzoeksvragen te beantwoorden volstaat te kijken naar formele opvang als geheel en informele opvang als geheel. Wanneer dit niet zo is zal een verdere uitsplitsing naar verschillende vormen van formele en informele opvang worden gemaakt. Voor meer gedetailleerde informatie

over het gebruik van verschillende vormen van formele en informele opvang wordt verwezen naar Berden, e.a. (2009).

1.4 Leeswijzer

In hoofdstuk 2 wordt het theoretisch kader uiteengezet. Vervolgens gaat hoofdstuk 3 in op de factoren die de ontwikkelingen in het gebruik van formele kinderopvang en de kinderopvangtoeslag over de periode 2004-2008 kunnen verklaren. In hoofdstuk 4 wordt daarna gekeken naar mogelijke factoren die de ontwikkeling van het arbeidsaanbod van moeders in dezelfde periode verklaren.

2 Theoretisch kader

2.1 Factoren die de arbeidsparticipatie van vrouwen beïnvloeden

Volgens de economische theorie kiezen individuen het aantal uren dat zij werken zodanig dat zij een voor hen optimale combinatie hebben van consumptie en vrije tijd. Mensen met een sterke voorkeur voor vrije tijd zullen minder uren betaalde arbeid verrichten dan mensen die hun werk erg leuk vinden of erg gelukkig worden van het kopen van consumptiegoederen. Voor iedere persoon geldt dat vrije tijd meer waard is naarmate hij er minder van heeft. Dus voor iemand die 40 uur per week werkt, is een uur extra vrije tijd meer waard dan voor iemand die maar 20 uur per week werkt. De optimale situatie wordt bereikt wanneer een uur extra werken voor het individu evenveel waard is als een uur extra vrije tijd. Wanneer een uur extra werken voor hem namelijk meer waard zou zijn dan het uur vrije tijd dat hij opgeeft, dan zal hij een uur extra werken. Andersom zal hij minder gaan werken als een uur extra vrije tijd meer waard is dan een uur werken. Daarbij wordt verondersteld dat mensen vrij zijn in het kiezen van het aantal uren dat ze willen werken.

Deze theorie houdt geen rekening met het feit dat ook thuis voor het huishouden en eventuele kinderen moet worden gezorgd. Mensen maken dus niet alleen een afweging tussen betaalde arbeid en vrije tijd. Betaalde arbeid, onbetaalde arbeid binnenshuis en vrije tijd worden tegen elkaar afgewogen (zie o.a. Killingsworth e.a. 1986). Wanneer iemand gaat werken, houdt deze óf erg weinig vrije tijd over óf moet iemand ingehuurd worden die de arbeid binnenshuis overneemt. De waarde van vrije tijd en onbetaalde arbeid wordt ook het ‘reserveringsloon’ genoemd en is het uurloon dat iemand minimaal wil verdienen met werken. Het reserveringsloon loopt op naarmate een individu meer uren werkt: vrije tijd wordt dan immers meer waard. Ook een hogere waarde van onbetaalde arbeid leidt tot een hoger reserveringsloon. Individuen die een sterke voorkeur hebben om zelf voor de kinderen te zorgen zullen de onbetaalde arbeid die ze verrichten hoog waarderen. Hoe sterker de voorkeur om de kinderen zelf op te vangen hoe hoger het reserveringsloon zal zijn, en hoe lager de participatie op de arbeidsmarkt. De waarde van onbetaalde arbeid wordt ook beïnvloed door de kosten van het inkopen van onbetaalde arbeid. Hoe duurder de kinderopvang of uitbesteding van huishoudelijke taken, hoe hoger de waarde van de onbetaalde arbeid en hoe hoger het reserveringsloon. Een daling van de prijs van kinderopvang leidt dus tot een lager reserveringsloon en daarmee tot een hogere arbeidsparticipatie.

2.2 Factoren die het gebruik van formele kinderopvang en de kinderopvangtoeslag beïnvloeden

Een groei in het gebruik van formele kinderopvang kan veroorzaakt worden door een drietal factoren, te weten:

1. Een conjuncturele toename van de arbeidsparticipatie waardoor meer kinderopvang nodig is;
2. Het aantrekkelijker worden van formele opvang als gevolg van:
 - Verlaging van de prijs van formele kinderopvang door hogere kinderopvangtoeslag;
 - Betere beschikbaarheid van formele kinderopvang;
 - Ruimere openingstijden;
 - Hogere maatschappelijke acceptatie van formele kinderopvang;
 - Hogere kwaliteit van formele opvang;
3. Het minder aantrekkelijk worden van informele opvang als gevolg van:
 - Slechtere beschikbaarheid van informele opvang;
 - Hogere prijs informele opvang.

De vraag naar kinderopvang kan toenemen doordat als gevolg van de conjunctuur er meer vraag was naar arbeid, waardoor meer vrouwen gaan werken (punt 1). Deze groei van het gebruik van kinderopvang noemen we exogene groei omdat deze los staat van de ontwikkelingen in de kinderopvang of de kinderopvangtoeslag. Verder kan het gebruik van formele kinderopvang zijn veroorzaakt door endogene factoren, zoals het mogelijk aantrekkelijker worden van formele opvang (punt 2) of het minder aantrekkelijk worden van informele opvang (punt 3). Het aantrekkelijker worden van formele opvang kan een gevolg zijn van betere beschikbaarheid of toegenomen kwaliteit. Ook de verlaging van de prijs van formele opvang als gevolg van de hogere kinderopvangtoeslag kan de formele opvang aantrekkelijker hebben gemaakt. Een eventuele lagere beschikbaarheid van de informele oppas kan mogelijk hebben geleid tot het minder aantrekkelijk worden van informele opvang. Een beperkt aanbod van de informele oppas kan ertoe hebben geleid dat de toename van de vraag naar opvang niet kon worden voldaan door de informele oppas. Dit effect kan versterkt zijn doordat als gevolg van de gunstige conjunctuur de informele oppas elders een aantrekkelijker baan kon vinden. De oppas kon daardoor mogelijk ook een hogere prijs vragen voor de informele opvang. Het gevolg is dat ouders zijn uitgeweken naar formele opvang.

Daarentegen heeft de vormgeving van de kinderopvangtoeslag het ook mogelijk gemaakt dat het gebruik van de kinderopvangtoeslag is toegenomen, zonder dat dit tot een toename van het gebruik van kinderopvang heeft geleid.

Ten eerste hebben de opeenvolgende verhogingen van de kinderopvangtoeslag in 2006 en 2007 en de invoering van de verplichte werkgeversbijdrage ertoe geleid dat gezinnen met hogere huishoudinkomens gebruik konden maken van de kinderopvangtoeslag, terwijl ze voorheen de kinderopvang volledig zelf betaalden.¹ Ook kon informele gastouderopvang worden omgezet in formele opvang en zodoende kon een beroep worden gedaan op de kinderopvangtoeslag. Dit is duidelijk anders dan substitutie van de betaalde oppas naar opvang door een kinderdagverblijf.

2.3 Oorzaak-gevolg relaties

Er zijn twee mogelijke directe gevolgen van de toename van het gebruik van formele kinderopvang:

¹ Hier is sprake van 'dead weight loss': de subsidie komt ten goede aan ouders die al gebruik maken van kinderopvang.

- Verandering tijdsbesteding: toename arbeidsparticipatie, scholing of vrije tijd;
- Minder gebruik van informele opvang.

Als gevolg van het aantrekkelijker worden van formele opvang kan de arbeidsparticipatie stijgen. Het kan echter ook zo zijn dat vanwege het aantrekkelijker worden van formele opvang substitutie plaatsvindt van informele naar formele kinderopvang, zonder dat dit leidt tot een hogere arbeidsparticipatie. Ook als gevolg van het onaantrekkelijker worden van informele opvang kan substitutie plaatsvinden van informele naar formele opvang. Daarnaast zijn er indirecte gevolgen. De toename van het gebruik van de kinderopvang heeft geleid tot hogere kosten. Om deze kosten te financieren moet belasting worden geheven. Hogere belastingtarieven leiden tot lagere participatie.

Onderstaande figuur illustreert de oorzaak-gevolg relaties. Alleen de directe gevolgen zijn aangegeven en niet de indirecte gevolgen die resulteren uit hogere belastingtarieven. De indirecte gevolgen kunnen namelijk niet worden toegerekend aan een specifieke oorzaak.

Figuur 2.1 Oorzaken en directe gevolgen toename gebruik kinderopvangtoeslag

3 Het gebruik van formele kinderopvang over 2004-2008 verklaard

3.1 Ontwikkeling in het gebruik van kinderopvang

3.1.1 De producten op de markt voor kinderopvang

De markt voor kinderopvang kan worden opgedeeld in formele en informele opvang. Onder informele opvang valt de betaalde en onbetaalde individuele oppas. Formele opvang omvat kinderdagopvang, buitenschoolse opvang, gastouderopvang en ouderparticipatiecrèches. Hier gaat het dus om georganiseerde opvang door kinderopvangcentra of gastouderbureaus die ingeschreven staan in het gemeentelijk register kinderopvang. Alleen de formele opvang valt onder de Wet kinderopvang. Vandaar ook dat alleen de formele opvang zal worden toegelicht.

Met kinderopvangcentra worden kinderdagverblijven en buitenschoolse opvanglocaties bedoeld. In kinderdagverblijven vindt dagopvang plaats voor 0- tot 4-jarigen, terwijl de buitenschoolse opvang juist voor- en naschoolse opvang en opvang tijdens vakanties biedt aan kinderen van 4 tot 12 jaar. Kinderopvangcentra zijn bij wet verplicht een oudercommissie in te stellen, die gevraagd en ongevraagd advies kan geven op het beleid van het kinderopvangcentrum (Hoofdstuk 3, Artikel 58 lid 1 van de Wet kinderopvang).

Gastouderbureaus bemiddelen tussen een gastouder en een vraagouder. De gastouderopvang vangt kinderen in de leeftijd van 0 tot 12 jaar op binnen de eigen woonomgeving. Ook gastouderbureaus zijn verplicht een oudercommissie in te stellen (Hoofdstuk 3, Artikel 58 lid 1 van de Wet kinderopvang).

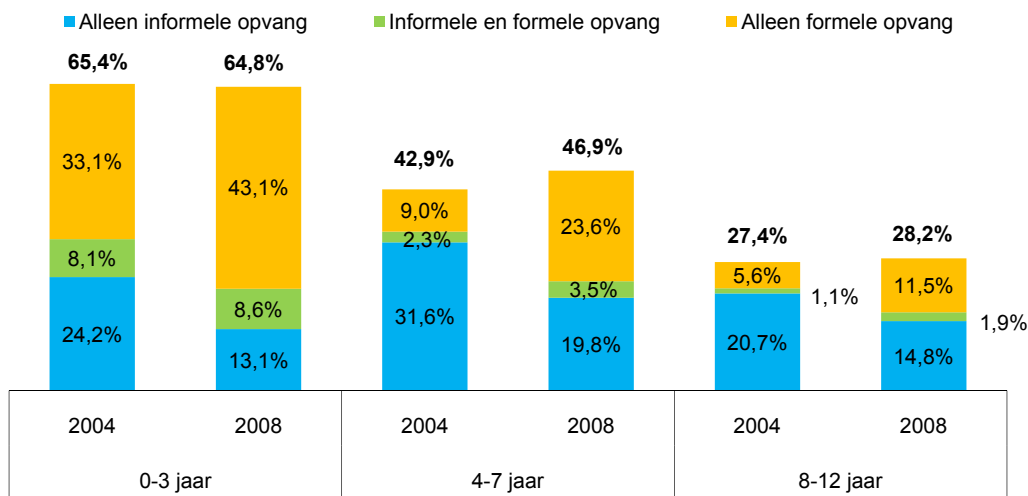
Ook ouderparticipatiecrèches, waarin een groep ouders om beurt hun eigen kinderen opvangt, valt onder de formele kinderopvang. Voor deze vorm van kinderopvang is een oudercommissie niet verplicht. Alle overige kwaliteitseisen gelden wel (www.ocenw.nl).

Peuterspeelzalen en de tussenschoolse opvang vallen niet onder de Wet kinderopvang.

3.1.2 Het gebruik voor het oudste kind naar leeftijd kind

Het gebruik van kinderopvang is sterk gebonden aan de leeftijd van het kind; hoe ouder het kind, hoe kleiner de kans dat ouders gebruikmaken van kinderopvang. Anders gezegd, hoe ouder het oudste kind, hoe kleiner het aandeel ouders dat gebruikmaakt van opvang voor het oudste kind (zie Figuur 3.1).

Figuur 3.1 Aandeel ouders dat formele en/of informele opvang gebruikt voor oudste kind²



Bron: SEO Economisch Onderzoek-enquête kinderopvang 2004 en 2008

Net als in 2004, gebruikt in 2008 bijna tweederde deel van de ouders opvang voor het oudste kind in de leeftijd van 0 tot en met 3 jaar. Voor deze groep geldt echter dat het gebruik van de peuterspeelzaal is toegenomen van 6,0% in 2004 naar 18,3% in 2008. CBS-cijfers over het aantal geplaatste kinderen tot de peuterspeelzaal suggereren tussen 2004 en 2007 een daling in het gebruik (CBS Statline). In 2008 is het aantal kinderen op peuterspeelzalen ten opzichte van 2007 volgens onderzoek van Sardes met waarschijnlijk nog eens 5% afgenomen (Jepma e.a., 2009). Waarschijnlijk is de waargenomen stijging in het gebruik van de peuterspeelzaal op basis van onze ouderenquête veroorzaakt door het feit dat relatief veel respondenten uit achterstandswijken in de steekproef zijn opgenomen.

Wanneer het gebruik van de peuterspeelzaal wordt meegerekend als opvangvorm naast de formele en informele opvang, dan gebruikt volgens de ouderenquête in 2004 68,9% en in 2008 74,2% van de ouders opvang. Een kleiner deel van de ouders van wie het oudste kind 4 tot en met 7 jaar oud is maakt gebruik van kinderopvang voor het kind. Wanneer het oudste kind 8 tot 12 jaar oud is, wordt door de ouders zelfs in nog minder gevallen gebruikgemaakt van kinderopvang. Toch gebruikt een groter deel van de ouders van wie het oudste kind tussen de 4 en 12 jaar oud is kinderopvang. Mogelijk is dit het gevolg van het uitvoeren van de motie Van Aartsen-Bos. Daardoor zijn scholen vanaf het schooljaar 2007-2008 verplicht voorschoolse- en naschoolse opvang aan te bieden. Scholen kunnen de opvang zelf organiseren of een samenwerking met een kinderopvangorganisatie aangaan (www.ocenw.nl).

Voor alle leeftijdsgroepen is de samenstelling van de gebruikte opvangvorm veranderd. Ongeacht de leeftijd van het oudste kind, is een groter deel van de ouders in 2008 formele en informele opvang gaan combineren voor de opvang van het oudste kind. Als ouders van wie het oudste kind tussen de 0 en 3 jaar als voorbeeld worden genomen, kan uit Figuur 3.1 worden opgemaakt, dat in 2004 8,1% van deze groep beide opvangvormen combineerde, terwijl dat in 2008 gold

² Percentages tellen niet op tot de vermelde percentages in Figuur 3.1 omdat ouders gebruik kunnen maken van meerdere opvangvormen voor de opvang van hun oudste kind.

voor 8,6%. Ook is een groter deel van deze ouders gebruik gaan maken van formele opvang als enige opvangvorm. In 2004 ging het om 33,1% en in 2008 om 43,1% van de ouders. Dus het totale gebruik van formele opvang voor ouders van wie het oudste kind tussen de 0 en 3 jaar is, is in zijn totaliteit toegenomen van 41,2% in 2004 naar 51,7% in 2008.³ Dit is een procentpunt stijging van 10,5%-punt en komt overeen met een relatieve stijging van 25,5% ten opzichte van het gebruik van formele opvang in 2004.⁴

De stijging van het totale gebruik van formele opvang voor het oudste kind tussen 0 en 3 jaar van is vrijwel volledig veroorzaakt doordat ouders informele opvang hebben vervangen door formele opvang. De substitutie kan worden berekend door de procentpunt daling in het percentage ouders dat alleen informele opvang gebruikt te vergelijken met de procentpunt stijging in het percentage ouders dat alleen formele opvang gebruikt. Het percentage ouders dat alleen informele opvang gebruikt is van 24,2% in 2004 gedaald naar 13,1% in 2008. Dit is een daling van 11,1%-punt. Het aandeel ouders dat alleen formele opvang gebruikt is met 10,0%-punt gestegen. Zodoende kan worden gesteld dat 10,0% van de ouders van wie het oudste kind tussen 0 en 3 jaar is, informele opvang heeft ingeruild voor formele opvang. Deze 10,0%-punt toename komt neer op een relatieve stijging 24,3% ten opzichte van het gebruik van formele opvang in 2004.

Een groter deel van de ouders van wie de oudste tussen de 4 en 7 jaar oud is, is gebruik gaan maken van formele opvang. In 2004 gebruikte 11,3% van de ouders formele opvang, in 2008 was dat 27,1%.⁵ Dit is een stijging van 15,8%-punt en komt overeen met een relatieve verandering van 2008 ten opzichte van 2004 van 139,8%. Het aandeel ouders dat alleen gebruikmaakt van formele opvang stijgt van 9,0% in 2004 naar 23,6% in 2008 (stijging van 14,6%-punt) en het aandeel ouders dat alleen gebruikmaakt van informele opvang daalt van 31,6% in 2004 naar 19,8% in 2008 (stijging van 11,8%-punt). Dus substitutie van informele naar formele opvang heeft geleid tot een procentpunt stijging van het aandeel ouders dat formele opvang gebruikt van 11,8%-punt. Dit komt overeen met een relatieve stijging van 104,4% ten opzichte van het gebruik van formele opvang in 2004.

In 2004 gebruikte 6,7% van de ouders van wie het oudste kind tussen de 8 en 12 jaar oud is formele opvang, in 2008 was dat 13,4%.⁶ Dit is een stijging van 6,7%-punt en komt overeen met een relatieve toename van 100% ten opzichte van het percentage in 2004. Substitutie van informele naar formele opvang heeft geleid tot een procentpunt stijging van het aandeel ouders dat formele opvang gebruikt van 5,9%-punt, wat overeenkomt met een relatieve stijging van 88,1% ten opzichte van het gebruik van formele opvang in 2004.

³ In 2004 geldt $33,1\% + 8,1\% = 41,2\%$. In 2008 is de optelling $43,1\% + 8,6\% = 51,7\%$.

⁴ Relatieve verandering 2008 ten opzichte van 2004 is $(41,2\% - 51,7\%)/41,2\% = 25,5\%$.

⁵ In 2004 geldt $9,0\% + 2,3\% = 11,3\%$. In 2008 is de optelling $23,6\% + 3,5\% = 27,1\%$.

⁶ In 2004 geldt $5,6\% + 1,1\% = 6,7\%$. In 2008 is de optelling $11,5\% + 1,9\% = 13,4\%$.

Tabel 3.1 laat zien hoe het gebruik van formele en informele opvang is uitgesplitst naar leeftijd van het oudste kind. Deze tabel geeft per opvangvorm aan hoe groot het deel van de ouders dat van deze opvangvorm gebruikmaakt voor hun oudste kind gegeven de grootte van de totale populatie in bijbehorende leeftijdscategorie van het oudste kind.⁷

Tabel 3.1 Gebruik van verschillende kinderopvangvormen voor oudste kind

	0 - 3 jaar		4-7 jaar		8-12 jaar	
	2004 (n=890)	2008 (n=612)	2004 (n=553)	2008 (n=921)	2004 (n=905)	2008 (n=857)
Kinderdagverblijf	37,7%	40,5%	-	-	-	-
Buitenschoolse opvang	-	-	9,8%	20,3%	6,3%	10,9%
Gastouderopvang	3,8%	12,8%	1,4%	7,9%	0,5%	2,9%
Onbetaalde oppas	27,0%	19,2%	27,2%	19,6%	16,4%	11,3%
Betaalde oppas	6,9%	3,0%	9,3%	5,0%	7,1%	5,6%

Bron: SEO Economisch Onderzoek-enquête kinderopvang 2004 en 2008

Conclusie

Het aandeel ouders dat opvang gebruikt voor het oudste kind tussen de 0 en 3 jaar is licht gedaald. Er is een stijging te zien in het aandeel ouders dat formele opvang gebruikt en een daling van het aandeel ouders dat gebruikmaakt van informele opvang. De relatieve stijging van 25,5% van het aandeel ouders dat formele opvang gebruikt, is voor 24,3%-punt veroorzaakt door ouders die informele opvang hebben vervangen door formele opvang.

Het aandeel ouders dat opvang gebruikt voor het oudste kind tussen de 4 en 7 jaar oud is toegenomen. Dit is veroorzaakt doordat het gebruik van formele opvang sterker is gestegen dan het gebruik van informele opvang is gedaald. De relatieve stijging in het aandeel ouders dat gebruik maakt van formele opvang van 139,8% is voor 104,4%-punt het gevolg van substitutie.

Het aandeel ouders dat opvang gebruikt voor het oudste kind tussen de 8 en 12 jaar oud is ook gestegen, maar minder sterk dan voor 4-7 jarigen. Ook hier is het gebruik van formele opvang dus sterker gestegen dan dat het gebruik van informele opvang is gedaald. De relatieve stijging van formele opvang van 100% is voor 88,1%-punt het gevolg van substitutie van informele opvang door formele opvang.

3.1.3 Het gebruik voor het oudste kind naar opleidingsniveau moeder

Tabel 3.2 bevestigt dat het gebruik van kinderopvang niet alleen afhangt van de leeftijd van het kind, maar ook samengaat met het opleidingsniveau van de moeder. Hoe lager het opleidingsniveau van de moeder, hoe minder vaak gebruik wordt gemaakt van kinderopvang. Voor zowel lager, middelbaar en hoger opgeleide moeders is het aandeel dat gebruikmaakt van formele opvang voor het oudste kind toegenomen en het aandeel dat gebruikmaakt van informele opvang voor het oudste kind afgenomen in 2008 ten opzichte van 2004. Dit geldt voor alle leeftijdscategorieën van het kind.

⁷ De cijfers in tabel 4.7 in Berden e.a. (2009) wijken af van cijfers in Tabel 3.1, omdat in eerstgenoemde tabel per opvangvorm het procentuele gebruik van de verschillende opvangvormen is berekend *over de ouders die opvang gebruiken* voor hun oudste kind. Daarnaast zijn cijfers in tabel 4.7 gewogen naar leeftijd oudste kind en opleidingsniveau *respondent*.

Tabel 3.2 Aandeel moeders dat opvang gebruikt voor oudste kind, naar leeftijd oudste kind en naar opleidingsniveau moeder⁸

Leeftijd oudste kind	Opleidingsniveau moeder	Gebruikt opvang		Gebruikt formele opvang		Gebruikt informele opvang	
		2004 (in %)	2008 (in %)	2004 (in %)	2008 (in %)	2004 (in %)	2008 (in %)
0-3 jaar							
	Lager	45,4	41,5	19,0	27,7	27,0	15,7
	Middelbaar	63,4	60,0	37,0	43,9	32,7	23,1
	Hoger	74,7	81,0	53,5	71,2	34,0	22,8
4-7 jaar							
	Lager	26,6	22,4	3,6	11,1	23,8	12,6
	Middelbaar	44,6	48,8	9,7	25,2	36,5	26,8
	Hoger	56,5	65,8	22,8	45,2	39,1	26,9
8-12 jaar							
	Lager	14,5	12,3	2,2	4,5	12,2	8,3
	Middelbaar	30,4	29,3	6,4	13,7	25,2	17,2
	Hoger	46,5	50,4	16,4	26,1	33,1	28,8

Bron: SEO Economisch Onderzoek-enquête kinderopvang 2004 en 2008

De toename in het gebruik van formele opvang en de afname in het gebruik van informele opvang heeft echter niet hetzelfde effect gehad op het totale gebruik van opvang. Een groter deel van de hoger opgeleide moeders is ook daadwerkelijk meer opvang gaan gebruiken voor het oudste kind tussen de 0 en 12 jaar. Daarentegen geldt dat in 2008 juist een kleinere groep lager opgeleide moeders gebruikmaakt van opvang voor het oudste kind tussen de 0 en 12 jaar vergeleken met 2004.

Wanneer de opvangcijfers worden vergeleken met de participatiegraad in Tabel 4.6 in paragraaf 4.1.3 valt op dat de participatiegraad met name in 2008 aanzienlijk hoger ligt dan het percentage ouders dat opvang gebruikt. Dit betekent dat in veel gezinnen moeder wel werkt, maar geen gebruikmaakt van formele dan wel informele opvang. Wanneer een kind 4 jaar of ouder is, kan het zo zijn dat moeder werkt terwijl het kind naar school gaat, sport of alleen thuisblijft. Voor jongere kinderen gaat deze verklaring niet op, wellicht vangt de partner hier het kind meer op.

Conclusie

Voor zowel lager, middelbaar en hoger opgeleide moeders is het aandeel dat gebruikmaakt van formele opvang voor het oudste kind toegenomen en het aandeel dat gebruikmaakt van informele opvang voor het oudste kind afgenomen in 2008 ten opzichte van 2004. Dit heeft ertoe geleid dat in 2008 een groter deel van de hoger opgeleide moeders en een kleiner deel van de lager opgeleide moeders een vorm van opvang is gaan gebruiken voor het oudste kind tussen de 0 en 12 jaar vergeleken met 2004. Er geldt voor alle leeftijds categorieën van het oudste kind dat het aantal moeders dat werkt groter is dan het aantal moeders dat gebruikmaakt van opvang voor het oudste kind. Voor kinderen tussen de 4 en 12 jaar is dat verklaarbaar, omdat moeder

⁸ Percentages onder ‘formele opvang’ en ‘informele opvang’ in een jaar hoeven niet op te tellen tot het percentage dat vermeld staat onder ‘gebruikt opvang’ in dat jaar. Ouders kunnen gebruikmaken van meerdere opvangvormen voor de opvang van hun oudste kind.

kan werken wanneer het kind naar school gaat, sport of thuisblijft. Voor kinderen tussen de 0 en 3 vangt de partner wellicht het kind op.

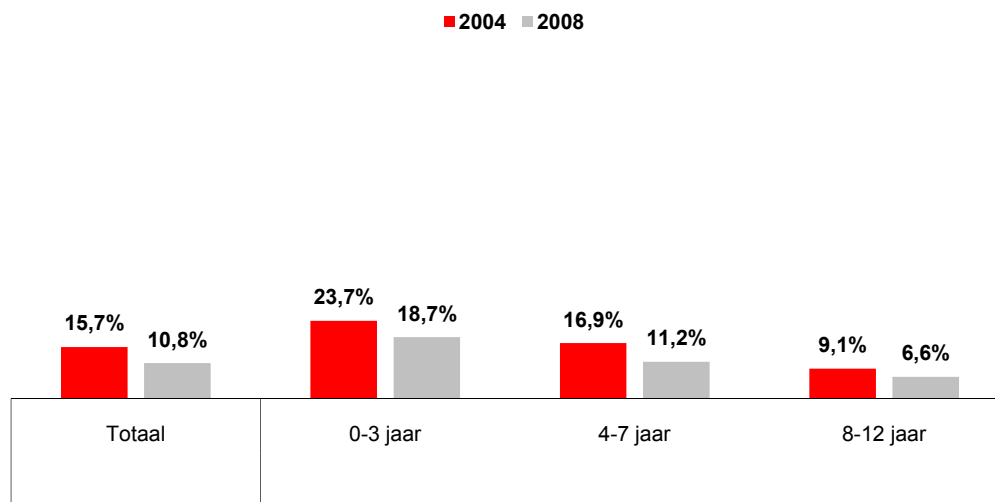
3.1.4 Het gebruik voor het oudste kind naar werksituatie

Vanaf 2005 kunnen werkende ouders of ouders die een traject volgen om aan het werk te gaan in aanmerking komen voor de kinderopvangtoeslag. Voor een éénouderhuishouden houdt dit in dat de ouder werkt of een bijdrage voor kinderopvang van het UWV of de gemeente krijgt. Bij een twee-ouderhuishouden dienen beide ouders aan één van bovenstaande voorwaarden te voldoen. Niet alle huishoudens kunnen dus kinderopvangtoeslag krijgen. Het is dan ook interessant om te zien of de groep die in aanmerking komt voor een toeslag zich anders is gaan gedragen met betrekking tot het gebruik van kinderopvang dan de groep die hier niet voor in aanmerking komt.

Figuur 3.2 en Figuur 3.3 laten duidelijk een verschillend gebruik van opvang zien tussen zogenaamde ‘werkende’ en ‘niet werkende huishoudens’. Onder een ‘werkend huishouden’ verstaan we éénouderhuishoudens waarbij de ouder 12 uur of meer werkt en twee-ouderhuishoudens waarbij beide ouders 12 uur of meer werken. Wanneer een huishouden niet aan deze definitie voldoet, wordt het gezien als ‘niet werkend huishouden’. In een niet werkend tweeouderhuishouden is het dus mogelijk dat één van beide partners fulltime werkt. Volgens de definitie werkt de andere partner in dit huishouden dan niet of minder dan 12 uur.⁹

In de ouderenquête over 2004 viel 46% van de huishoudens onder de definitie ‘niet werkende huishoudens’ (1056 van de 2318 huishoudens). In de ouderenquête over 2008 was dit percentage gelijk aan 43% van de huishoudens (1031 van de 2389 huishoudens).

Figuur 3.2 Percentage van de niet werkende huishoudens dat opvang gebruikt voor oudste kind



Bron: SEO Economisch Onderzoek-enquête kinderopvang 2004 en 2008

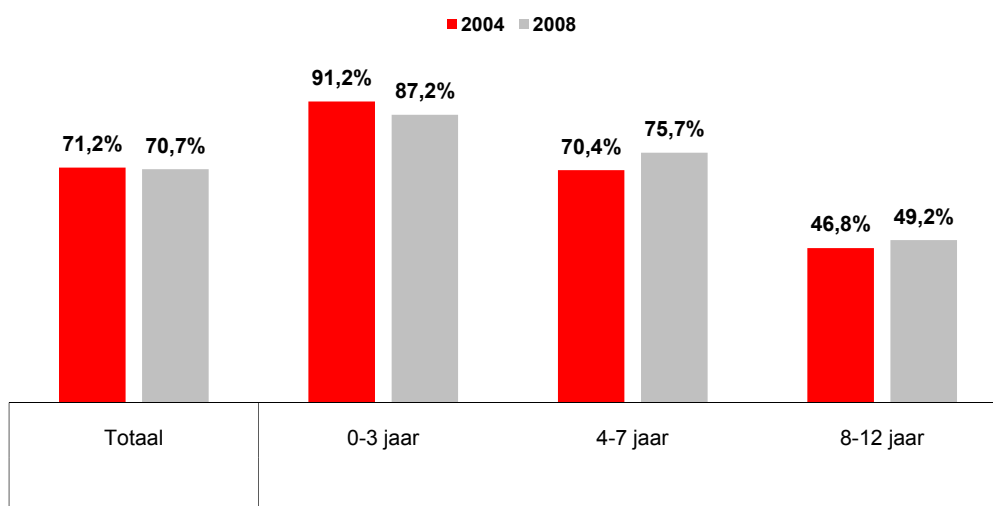
⁹ Volgens de regels kunnen huishouders waar beide partners meer dan nul uur werken aanspraak maken op de kinderopvangtoeslag. Om consistent te zijn met de definitie die wordt gehanteerd voor de netto-participatiegraad waarbij wordt gekeken naar het aantal personen dat 12 uur of meer werkt, hebben we de 12 uurgrens ook aangehouden bij onze definitie voor ‘werkende huishoudens’.

Een zeer klein deel van de niet werkende huishoudens gebruikt opvang voor het oudste kind (zie Figuur 3.2). Het deel dat opvang gebruikt is in zijn geheel, maar ook uitgesplitst naar leeftijd van het kind, in 2008 afgenomen vergeleken met 2004.

In 2008 maakt net als in 2004 71% van de werkende huishoudens gebruik van kinderopvang voor het oudste kind. Procentueel wordt door werkende huishoudens dus veel meer gebruikgemaakt van opvang dan door niet werkende huishoudens. Dit is niet zo verbazingwekkend, aangezien bij niet werkende huishoudens één ouder thuis blijft en de verzorging van de kinderen op zich kan nemen. Hierdoor hoeft niet te worden uitgeweken naar kinderopvang.

Net als eerder al was te zien bij niet werkende huishoudens, kan een lichte daling worden waargenomen in het gebruik van opvang voor werkende huishoudens van wie het oudste kind tussen de 0 en 3 jaar oud is (zie Figuur 3.3). Daarentegen is een stijging in het gebruik zichtbaar bij werkende huishoudens waarvan het oudste kind tussen de 4 en 12 jaar oud is. De stijging is het grootst voor werkende huishoudens van wie het oudste kind tussen de 4 en 7 jaar oud is. In 2004 maakte nog 70% van deze huishoudens gebruik van opvang, in 2008 is dit 76%.

Figuur 3.3 Percentage van de werkende huishoudens dat opvang gebruikt voor het oudste kind



Bron: SEO Economisch Onderzoek-enquête kinderopvang 2004 en 2008

Conclusie

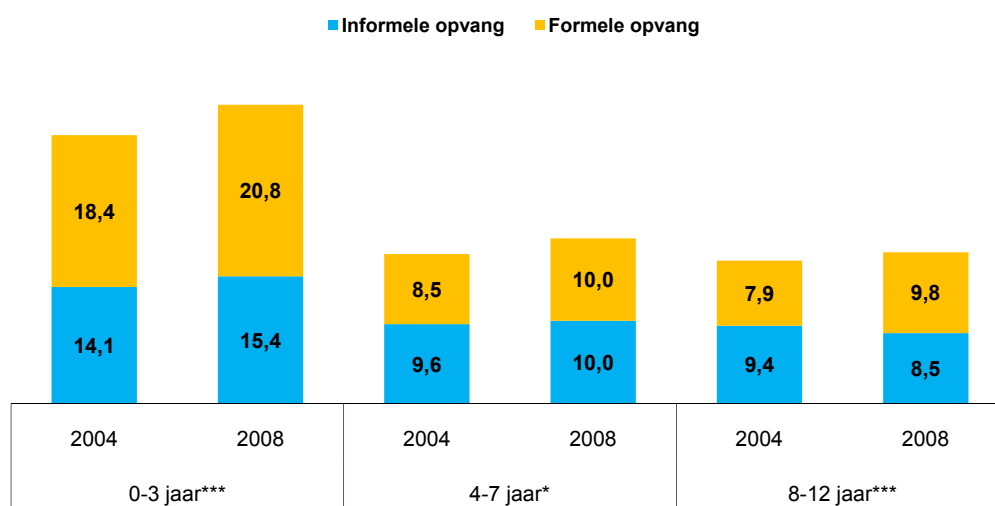
Werkende huishoudens hebben dus anders gereageerd op de invoering van de Wet kinderopvang dan niet werkende huishoudens. Ten opzichte van 2004 maakt in 2008 een kleiner deel van de niet werkende huishoudens gebruik van opvang voor het oudste kind. Dit gedrag zien we alleen bij werkende huishoudens van wie het oudste kind tussen de 0 en 3 jaar oud is. Wellicht geldt voor deze groep dat vaders meer verlov hebben opgenomen om voor het kind te zorgen. Voor werkende huishoudens van wie het oudste kind 4 jaar of ouder is, zien we juist een stijging in het deel werkende huishoudens dat gebruikmaakt van opvang. De sterkste stijging is te zien voor werkende huishoudens van wie het oudste kind tussen de 4 en 7 jaar oud is.

3.1.5 Het urengebruik van opvang naar leeftijd van het oudste kind

Wanneer wordt gekeken naar het gemiddeld aantal uren dat ouders kinderopvang gebruiken voor hun oudste kind, geldt 'hoe ouder het kind, hoe minder uren het naar de opvang gaat' (zie Figuur 3.4). Dit kan eenvoudigweg worden verklaard uit het feit dat kinderen vanaf 4 jaar naar school gaan. Gedurende schooltijd hebben ouders dus geen opvang nodig voor het schoolgaande kind.

Het gemiddeld aantal uren dat een kind in de leeftijd van 0-3 jaar per week naar de formele opvang gaat is van 18,4 uur in 2004 gestegen naar 20,8 uur. Het informele gebruik is toegenomen van 14,1 uur in 2004 naar 15,4 uur in 2008. Zowel de stijging in het formele als in het informele urengebruik zijn significant. Voor kinderen in de leeftijd van 4 tot en met 12 jaar is in 2008 het gemiddelde aantal formele opvanguren significant anders dan in 2004. Significantie geldt niet voor het verschil in het aantal uren informele opvang tussen 2004 en 2008. Dit houdt in dat het urengebruik informele opvang in 2008 gelijk is gebleven aan het niveau in 2004. Het formele urengebruik daarentegen is voor 4- tot en met 7-jarigen gestegen van 8,5 uur in 2004 naar 10 uur in 2008 en voor 8- tot en met 12-jarigen van 7,9 uur in 2004 tot 9,8 uur in 2008.

Figuur 3.4 Gemiddeld urengebruik formele en informele opvang per week voor oudste kind



Bron: SEO Economisch Onderzoek-enquête kinderopvang 2004 en 2008. *** en *: urenverschil significant bij respectievelijk 1% en 10%. Bij 0-3-jarigen verschillen zowel formele als informele opvang significant, bij 4-7- en 8-12-jarigen alleen verschillen formele opvang significant.

Aantal opvanguren per gewerkte uren moeder per week

Wanneer de moeder gebruikmaakt van kinderopvang voor het oudste kind, kan worden berekend hoe de uren opvang opwegen tegen het aantal uren dat zij werkt. Een huishouden kan gebruik maken van zowel formele als informele opvang, maar kan ook specifiek voor één van beide opvangvormen kiezen.

Tabel 3.3 Gemiddeld aantal minuten opvang voor oudste kind per gewerkt uur van de moeder

	Gemiddeld aantal minuten opvang per gewerkt uur		Verdeling formeel versus informeel ¹⁰	
	2004 (n=942)	2008 (n=1017)	2004	2008
Leeftijd oudste kind:				
0 – 3 jaar***	48	53	61% versus 39%	74% versus 26%
4 – 7 jaar	29	29	22% versus 78%	48% versus 52%
8 – 12 jaar	25	24	17% versus 83%	46% versus 54%

Bron: SEO Economisch Onderzoek-enquête kinderopvang 2004 en 2008; ***: verschil in gemiddelde minuten significant bij 1%.

De gemiddelde tijd dat het kind doorbrengt bij de opvang per gewerkt uur van de moeder is berekend over werkende moeders die meer dan nul uur werken. Omdat de kinderopvangtoeslag alleen gerelateerd is aan het gezamenlijk huishoudinkomen en de eis dat in een tweeouderhuishouden beide ouders werkzaam zijn en in een éénouderhuishouden de ouder werkzaam is, hoeft een uur opvang niet verbonden te zijn met een uur extra werken. Dit is ook duidelijk zichtbaar in Tabel 3.3 omdat, ongeacht de leeftijd van het oudste kind, geldt dat gemiddeld per gewerkt uur minder dan een uur opvang wordt gebruikt voor het oudste kind. Het aantal opvangminuten per gewerkt uur is in 2008 significant toegenomen voor moeders van wie het oudste kind tussen de 0 en 3 jaar oud is.

Dat gemiddeld minder dan een uur opvang wordt gebruikt per gewerkt uur van de moeder is wellicht te verklaren doordat de gewerkte uren van de moeder tot op een bepaalde hoogte af kunnen worden gestemd met de partner. Bij oudste kinderen tussen de 4 en 12 jaar is het lage aantal minuten opvang te wijten aan het feit dat alleen gegevens over het opvanggebruik van het oudste kind zijn uitgevraagd. Er kunnen jongere kinderen zijn die meer uren opvang nodig hebben, maar die niet in deze ratio zijn opgenomen.

Tussen 2004 en 2008 heeft substitutie plaatsgevonden van informele door formele opvang. Dit is in Tabel 3.3 zichtbaar voor alle leeftijdscategorieën. Voor oudste kinderen tussen de 0 en 3 jaar kwam in 2008 74% van het gemiddeld aantal minuten opvang per gewerkt uur van de moeder voor rekening van de formele opvang, terwijl het in 2004 ging om 61%.

Conclusie

Voor de opvang van oudste kinderen in de leeftijd van 0 tot en met 3 jaar geldt dat het formele urengebruik van 18,4 uur in 2004 naar 20,8 uur in 2008 met 2,4 uur is toegenomen. Ook het urengebruik van de informele opvang is gestegen van 14,1 uur in 2004 naar 15,4 uur in 2008. Het aantal gewerkte uren van de moeder dat hier tegenover staat is in 2008 lager dan in 2004.

Het urengebruik van de formele opvang is toegenomen van 8,5 uur in 2004 naar 10,0 uur in 2008 wanneer het oudste kind tussen de 4 en 7 jaar oud is. Een stijging van 1,5 uur.

Voor het oudste kind tussen de 8 en 12 jaar is alleen het formele opvanggebruik geïntensiveerd met 1,9 uur, namelijk van 7,9 uur in 2004 naar 9,8 uur in 2008. In 2008 gebruiken moeders meer

¹⁰ De onderverdeling formele en informele opvang is berekend over de groep moeders die meer dan 0 uur werken per week en die een vorm van opvang gebruiken.

uren formele opvang voor hun oudste kind per gewerkt uur dan in 2004. Voor het totale aantal opvanguren geldt echter dat moeders een gelijk aantal uren opvang per gewerkt uur afnemen als ze in 2004 deden.

3.1.6 Conclusie

In 2008 maakt een kleiner deel van de niet werkende huishoudens gebruik van opvang voor hun oudste kind. Wanneer het oudste kind tussen de 0 en 3 jaar oud is, geldt dit ook voor werkende huishoudens. Dit in tegenstelling tot de situatie waarin het oudste kind tussen de 4 en 12 jaar oud is. Juist een groter deel van de werkende huishoudens maakt gebruik van opvang voor deze groep van oudste kinderen.

Het aandeel ouders dat opvang gebruikt voor het oudste kind wanneer het tussen de 0 en 3 jaar oud is, is dus licht gedaald. Voor oudste kinderen in de leeftijd van 4 tot en met 12 jaar zien we een relatieve stijging in het aantal ouders dat opvang gebruikt voor het oudste kind.

Ongeacht de leeftijd van het oudste kind zien we dat in vergelijking met 2004 in 2008 een groter deel van de ouders formele opvang gebruikt voor opvang van het oudste kind. Een kleiner deel van de ouders gebruikt informele opvang voor het oudste kind. 24,3%-punt van het formele opvanggebruik bij oudste kinderen tussen de 0 en 3 jaar is het gevolg van substitutie van informele opvang door formele opvang. Voor 4- tot 7-jarigen en 8- tot 12-jarigen geldt dit respectievelijk voor 104,4%-punt en 88,1%-punt van de groei van formele opvang.

Ouders maken in 2008 intensiever gebruik van formele opvang voor het oudste kind dan in 2004. Dit geldt ongeacht de leeftijd van het kind. Voor oudste kinderen tussen 0 en 3 jaar is een stijging van 2,4 uur in het formele urengebruik te zien van 18,4 uur in 2004 naar 20,8 uur in 2008. De stijging van 8,5 uur in 2004 naar 10,0 uur in 2008 is gelijk aan 1,5 uur wanneer het oudste kind tussen 4 en 7 jaar oud is. Voor oudste kinderen tussen de 8 en 12 jaar is het formele urengebruik met 1,9 uur toegenomen, namelijk van 7,9 uur in 2004 naar 9,8 uur in 2008. We zien alleen een significante stijging in het urengebruik van informele opvang van 14,1 uur in 2004 naar 15,4 uur in 2008 voor oudste kinderen in de leeftijd van 0 tot en met 3 jaar.

Alleen voor oudste kinderen tussen de 0 en 3 jaar oud zien we dat het totale aantal opvanguren per gewerkt uur van de moeder is toegenomen. Tussen 2004 en 2008 is voor alle leeftijden het gemiddeld aantal informele opvangminuten per gewerkt uur van de moeder afgenomen, terwijl het gemiddeld aantal formele opvangminuten per gewerkt uur is toegenomen.¹¹

¹¹ Berekend over de groep moeders die meer dan 0 uur werken per week en die een vorm van opvang gebruiken.

3.2 Ontwikkeling in het gebruik van de kinderopvangtoeslag

Aangezien de ouderenquêtes alleen uitvragen over het gebruik van opvang voor het oudste kind, kunnen we deze data niet gebruiken om het gebruik van de kinderopvangtoeslag te verklaren. We maken in deze paragraaf dan ook gebruik van de CPB notitie ‘Een analyse van de groei van de formele kinderopvang in het recente verleden en in de nabije toekomst’ (2008) en gegevens van het CBS.

In 2005 en 2006 ontvingen veel hogere inkomens geen toeslag van de Belastingdienst onder meer omdat de werkgeversbijdrage tot 2007 vrijwillig was en via de werkgever werd uitgekeerd. Vanaf 2007 is de werkgeversbijdrage verplicht gesteld en wordt deze geregeld via de Belastingdienst. Ook is de inkomensafhankelijke bijdrage van het rijk in 2007 opgerekt naar gezinsinkomens van 130.000 euro. Daarmee konden gezinnen met hogere huishoudinkomens gebruik maken van de kinderopvangtoeslag, terwijl ze voorheen de kinderopvang volledig zelf betaalden. Uit enquêtegegevens van het CBS blijkt dat in 2006 490.000 kinderen gebruik maakten van formele opvang, terwijl 410.000 van deze kinderen een kinderopvangtoeslag ontvingen (zie Tabel 3.4). Daarmee is het totale gebruik van formele opvang 19,5% hoger dan het gebruik van de kinderopvangtoeslag. In 2007 gebruikte 6,8% meer kinderen opvang dan dat er gebruikmaakte van de kinderopvangtoeslag.

Tabel 3.4 Aantal kinderen naar soort kinderopvang, 2006 en 2007

Soort opvang	2006			2007		
	Totaal kinderen	Kinderen met kinderopvangtoeslag	Kinderen zonder toeslag/ kinderen met toeslag	Totaal kinderen	Kinderen met kinderopvangtoeslag	Kinderen zonder toeslag/kinderen met toeslag
Kinderdagopvang	255.000	225.000	13,3%	295.000	290.000	1,7%
Buitenschoolse opvang	165.000	130.000	26,9%	215.000	190.000	13,2%
Gastouderopvang	70.000	55.000	27,3%	140.000*	130.000*	7,7%
Totaal	490.000	410.000	19,5%	625.000	585.000	6,8%

Bron: www.cbs.nl, maatwerk kinderopvang 2007; *circa 25.000 kinderen gingen ook naar een kinderdagverblijf of de buitenschoolse opvang. Cijfers op basis van EU-SILC en Wet Kinderopvang 2006 en 2007.

In 2006 ontvingen in totaal 271.000 huishoudens een kinderopvangtoeslag (CBS, 2008). Volgens het CPB (2008) laten cijfers van de Belastingdienst zien dat binnen het aantal huishoudens met een inkomen van 1,5 maal modaal of meer, het gebruik van opvang via de Wet kinderopvang tussen 2005 en 2006 met slechts 2.000 huishoudens groeide, terwijl de groei tussen 2006 en 2007 62.000 huishoudens bedroeg. Deze laatste groei is gelijk aan een stijging van 23% van het totale aantal huishoudens dat opvang gebruikte via de Wet kinderopvang in 2006.¹² Een deel is vermoedelijk het gevolg van de lagere ouderbijdrage voor deze groep, maar het grootste deel lijkt slechts een boekhoudkundige aanwas (CPB, 2008).

¹² 62.000 huishoudens stijging ten opzichte van 271.000 huishoudens geeft een groei van 23%.

3.3 Oorzaken toename gebruik formele opvang

Arbeidsparticipatie

De loonontwikkeling kan hebben geleid tot een hogere arbeidsparticipatie van vrouwen. Zoals blijkt uit Tabel 3.5 zijn de brutolonen tussen 2004 en 2008 met 12,6% gestegen. Gecorrigeerd voor inflatie is die stijging nog 5,0%. Op basis van de eigen loonelasticiteit van 1,78 zoals berekend in paragraaf 4.2.2, betekent dit dat een stijging van 5,0% van het loon gecorrigeerd voor inflatie leidt tot een stijging in het aantal gewerkte uren van 8,9%.

Tabel 3.5 Ontwikkeling in brutoloon en inflatie

	2004	2005	2006	2007	2008
Brutoloon (mutaties per jaar in %)	-	2,1	2,5	3,7	3,75
CPI (mutaties per jaar in %)	-	1,7	1,1	1,6	2,75
Brutoloon (indexjaar 2004)	100	102,1	104,6	108,5	112,6
CPI (indexjaar 2004)	100	101,7	102,8	104,5	107,3
Brutoloon gecorrigeerd voor inflatie (indexjaar 2004)	100	100,4	101,8	103,9	105,0

Bron: CPB

Hoeveel extra ouders maken gebruik van formele opvang als gevolg van een 8,9% stijging in het aantal gewerkte uren van moeders? Voor beantwoording van deze vraag is allereerst het extra aantal gewerkte uren van moeders nodig. Dit is gelijk aan het verwachte aantal gewerkte uren per moeder in 2004 (16,8 uren, 11,5 uren en 13,2 uren voor moeders van wie het oudste kind respectievelijk tussen de 0 en 3 jaar, 4 en 7 jaar en 8 en 12 jaar is. Zie Tabel 4.4) vermenigvuldigd met 8,9% en staat vermeld in de tweede kolom in Tabel 3.6.

Daarnaast is voor beantwoording van bovenstaande vraag ook het gemiddeld aantal minuten formele opvang per gewerkt uur van de moeder nodig. Uit de ouderenquête volgt dat werkende moeders die formele opvang afnemen en van wie het oudste kind tussen de 0 en 3 jaar oud is gemiddeld 44 minuten formele opvang per gewerkt uur gebruiken.¹³ Voor moeders van oudste kinderen tussen de 4 en 7 jaar en 8 en 12 jaar gaat het om respectievelijk 22 en 17 minuten formele opvang per gewerkt uur. Het aantal extra formele opvanguren staat vermeld in de derde kolom in Tabel 3.6 en volgt uit het aantal extra gewerkte uren en het gemiddeld aantal minuten formele opvang per gewerkt uur.

Uiteindelijk volgt het extra aandeel ouders dat gebruikmaakt van formele opvang uit de extra formele opvanguren gedeeld door het gemiddeld aantal formele opvanguren die ouders gebruiken voor het oudste kind in 2004 (18,4 uren, 8,5 uren en 7,9 uren voor oudste kinderen respectievelijk tussen de 0 en 3 jaar, 4 en 7 jaar en 8 en 12 jaar. Zie Figuur 3.4). Het extra aandeel ouders dat gebruikmaakt van formele opvang voor het oudste kind is opgenomen in de laatste kolom in Tabel 3.6.

¹³ Gemiddeld aantal minuten formele opvang per gewerkt uur is berekend over moeders die meer dan 0 uur werken en die gebruikmaken van formele opvang.

Tabel 3.6 Toename aandeel ouders dat opvang gebruikt als gevolg van 8,9% uren-toename arbeidsparticipatie van moeders

Leeftijd oudste kind	Extra gewerkte uren moeder t.o.v. 2004	Extra formele opvanguren	Extra aandeel ouders dat formele opvang gebruikt
0-3 jaar	1,5	1,1	6,0%
4-7 jaar	1,0	0,4	4,3%
8-12 jaar	1,2	0,3	4,3%

Bron: SEO Economisch Onderzoek-enquête kinderopvang 2004 en 2008

Het CPB gaat uit van een lagere elasticiteit van 0,5. Dat betekent dat een stijging van 5,0% van het loon gecorrigeerd voor inflatie leidt tot een stijging in het aantal gewerkte uren van 2,5%. Op dezelfde manier als hierboven beschreven vinden we dat het extra aandeel ouders dat formele opvang gebruikt gelijk is aan 1,7%, 1,2% en 1,2% voor respectievelijk de leeftijdsgroepen van oudste kinderen 0 tot 3 jaar, 4 tot 7 jaar en 8 tot 12 jaar.

Mate van aantrekkelijkheid formele opvang

Beschikbaarheid formele opvang

Het totale aantal kindplaatsen in kinderdagverblijven is toegenomen van 112.824 in 2004 naar 149.305 in 2008 (zie Tabel 3.7). Het totale aantal kindplaatsen in de buitenschoolse opvang is toegenomen van 63.000 in 2004 naar 158.000 in 2008. De groei is dus met 156% het sterkst bij de buitenschoolse opvang. De buitenschoolse opvang is zelfs het kinderdagverblijf gepasseerd qua capaciteit. Deze stijging is mogelijk het gevolg van het uitvoeren van de motie Van Aartsen-Bos.

Tabel 3.7 Aantal kinderen en kindplaatsen in 2004 en 2008

	2004	2008	Relatieve verandering 2008 – 2004
Aantal kinderen:			
0- tot 4-jarigen	809.136	756.652	-6%
4- tot 12-jarigen	1.582.902	1.591.879	1%
Aantal kindplaatsen:			
Kinderdagverblijf	112.824	149.305	32%
Buitenschoolse opvang	62.110	159.212	156%

Bron: CBS Statline, adressenbestanden kinderopvang 2004/2008

De meeste kinderen maken niet iedere dag gebruik van kinderopvang. In 2007 wordt voor de hele dagopvang en buitenschoolse opvang uitgegaan van 1,9 kinderen per kindplaats (B&A Consulting, 2007). Dit betekent dat in 2008 ongeveer 284.000 kinderen gebruikmaken van het kinderdagverblijf en 303.000 kinderen van de buitenschoolse opvang.¹⁴

Daarnaast is in 2008 het aantal voor ouders binnen 10 minuten bereikbare kindplaatsen in alle regio's binnen Nederland toegenomen vergeleken met de situatie in 2004, zowel voor de kinderdagverblijven als de buitenschoolse opvang (Berden e.a., 2009).

¹⁴ Aantal kinderen dat gebruikmaakt van kinderopvang is verkregen door het aantal kindplaatsen te vermenigvuldigen met het aantal kinderen per kindplaats.

Uit Tabel 3.4 en 4.4 van Research voor Beleid (Van Oploo e.a., 2008) waarin de redenen voor de groei van respectievelijk het kinderdagverblijf en de buitenschoolse opvang gepercenteerd zijn op het aantal kinderen in 2006 en 2007, kan een globale inschatting worden gemaakt van de bijdrage van de capaciteitstijging aan de groei van formele opvang. Hierbij is wel een slag om de arm gehouden omdat het voor ouders moeilijk is om aan te geven wat de motieven zijn om gebruik te maken van kinderopvang. Daarbij konden ouders meerdere redenen aangeven. Gemakshalve wordt ervan uitgegaan dat genoemde reden een deel van de groei van het totale gebruik van formele opvang verklaart wat in werkelijkheid natuurlijk alleen geldt voor het gebruik van ofwel het kinderdagverblijf ofwel de buitenschoolse opvang.

In 2006 geldt voor 7,8% van de groei in het aantal kinderen dat dagopvang gebruikt dat ouders aangeven dat er eerder geen mogelijkheid tot deze kinderopvangvorm was (Tabel 3.4, Research voor Beleid). We kijken hier dus naar het gebruik van kinderen tussen de 0 en 3 jaar. Groei van opvang op basis van de ouderenquêtes houdt rekening met natuurlijke in- en uitstroom uit opvang. Vandaar dat verandering van gezinssituatie zoals vermeld onder punt 1 en 2 in Tabel 3.4 van Research voor Beleid geen invloed heeft op de gemeten groei. Hiervoor corrigerend levert op dat in 2006 15,2% van de groei van kinderdagopvang verklaard wordt door het feit dat er eerder geen mogelijkheid tot deze kinderopvangvorm was.¹⁵ In 2007 is het ongecorrigeerde cijfer voor deze reden voor groei gelijk aan 13,4% en wanneer dit gecorrigeerd wordt, ontstaat het beeld dat 23,4% van de totale groei in formele opvang verklaard wordt.¹⁶ Verondersteld is dat de groei in zowel 2005 als 2006 voor 15,2% en de groei in zowel 2007 als 2008 voor 23,4% bestaat uit groei veroorzaakt door de reden 'er was eerder geen mogelijkheid tot deze kinderopvangvorm'. Deze percentages zijn niet toe te passen op de gegevens over de groei van formele kinderopvang die via de ouderenquête zijn verkregen, omdat deze cijfers de groei over een periode van vier jaar weergeven. De Belastingdienst heeft cijfers beschikbaar over het gebruik van de kinderopvangtoeslag van 2005 tot 2008. Voor het gemak wordt verondersteld dat het gebruik van de kinderopvangtoeslag gelijk is aan het gebruik van de formele kinderopvang. Hierbij dient wel vermeld te worden dat de gevonden groei over de periode 2004-2008 op basis van de cijfers van de Belastingdienst afwijkt van de groei die te constateren valt op basis van de ouderenquêtes.¹⁷ Dit komt omdat met behulp van de ouderenquêtes alleen de groei van formele opvang van het oudste kind binnen een huishouden te meten is.

De gegevens van de Belastingdienst voor het gastoudergebruik in 2005 zijn niet uitgesplitst naar kinderen tussen 0 en 3 jaar en kinderen tussen 4 en 12 jaar. Aangenomen is dat in 2005 van het gastoudergebruik, net als in 2006, 65% van de kinderen tussen de 0 en 3 jaar is en 35% tussen de 4 en 12 jaar. Verder is verondersteld dat tussen 2004 en 2005 het aantal kinderen dat gebruikmaakt van formele opvang niet is veranderd. Het op deze manier berekende gebruik van formele opvang per jaar staat vermeld in Tabel 3.8. Opgemerkt dient te worden dat op basis van deze cijfers het formele opvanggebruik voor kinderen tussen de 0 en 3 jaar tussen 2004 en 2008 is toegenomen met bijna 70%, terwijl op basis van de ouderenquête een stijging van 26% valt waar te nemen. Het formele opvanggebruik voor kinderen tussen de 4 en 12 jaar is in dezelfde periode volgens de Belastingdienstcijfers toegenomen met 130%.

¹⁵ $7,8\% / (1 - \text{percentage punt 1 Tabel 3.4} - \text{percentage punt 2 Tabel 3.4}) = 7,8\% / (1 - 43,4\% - 5,4\%) = 15,2\%$

¹⁶ $13,4\% / (1 - 34\% - 8,7\%)$

¹⁷ De groei van het formele opvanggebruik voor kinderen tussen de 0 en 3 jaar is voor de periode 2004-2008 gelijk aan 69% en voor kinderen tussen de 4 en 12 jaar is deze gelijk aan 130% (zie Tabel 3.8).

Tabel 3.8 Gebruik kinderopvang per jaar tussen 2004 en 2008

	2004	2005	2006	2007	2008
Aantal kinderen (x 1.000)					
Dagopvang en gastouderopvang (0-3 jaar)	243,5	243,5	264	357	412
Buitenschoolse opvang en gastouderopvang (4-12 jaar)	131,5	131,5	149	230	303
%-mutatie ten opzichte van jaar ervoor (in %)					
Dagopvang en gastouderopvang (0-3 jaar)		0,0	8,4	35,2	15,4
Buitenschoolse opvang en gastouderopvang (4-12 jaar)		0,0	13,3	54,4	31,7

Bron: Bewerking SEO Economisch Onderzoek van Beleidsinformatie Belastingdienst uit Kerncijfers 2004-2008, OC en W.

De groei die veroorzaakt is door de reden ‘er was eerder geen mogelijkheid tot deze kinderopvangvorm’ kan met behulp van de procentuele mutaties per jaar van de groei van formele opvang (zie Tabel 3.8) worden berekend. Bovengenoemde reden verklaart 13,6%-punt van de formele opvanggroei voor kinderen in de leeftijd tussen de 0 en 3 jaar in de periode 2004-2008.¹⁸

Deze berekening kan herhaald worden voor Tabel 4.4 in Research voor Beleid waarin gekeken wordt naar het opvanggebruik van kinderen van vier jaar en ouder. De gerapporteerde percentages bij punt 10 ‘Eerder was er geen mogelijkheid tot deze kinderopvangvorm’ en punt 11 ‘Beter aanbod van buitenschoolse opvangvoorzieningen bij de school’ zijn respectievelijk 2,0% en 10,0% in 2006 en respectievelijk 7,9% en 9,7% in 2007. In totaliteit bepaalt uitbreiding van de capaciteit dus 12,0% in 2006 en 17,6% in 2007. Beide percentages zijn opnieuw gecorrigeerd voor het feit dat groei van opvang zowel rekening houdt met in- als uitstroom uit opvang. Dit levert dan gecorrigeerde percentages op van 23,8% in 2006 en 30,5% in 2007.¹⁹ Op basis van deze percentages en de veronderstelling dat uitbreiding van de capaciteit in 2005 eenzelfde deel van de groei verklaart als in 2006 en in 2008 eenzelfde deel van de groei verklaart als in 2007, betekent dit dat 31,9%-punt van de groei van formele opvang voor kinderen van 4 jaar en ouder verklaard wordt door uitbreiding van de capaciteit.²⁰

Tevredenheid over formele opvang

Ouders zijn in de enquête in 2004 en 2008 gevraagd met een rapportcijfer aan te geven hoe tevreden ze zijn met een aantal aspecten van kinderopvang. De resultaten voor formele opvang staan vermeld in Tabel 3.9. Voor het kinderdagverblijf en de buitenschoolse opvang geldt dat alleen het rapportcijfer voor de prijs in 2008 significant verschilt van het rapportcijfer voor de prijs in 2004. De tevredenheid over de prijs is voor het kinderdagverblijf toegenomen van 5,5 in 2004 naar 6,4 in 2008. Voor de buitenschoolse opvang geldt een toename van de tevredenheid van 5,5 in 2004 naar 6,6 in 2008. Voor gastouderopvang geldt dat naast het rapportcijfer voor de prijs ook de cijfers met betrekking tot de betrouwbaarheid, kwaliteit en reistijd en het totale rapportcijfer in 2008 significant hoger zijn van de rapportcijfers over hetzelfde aspect in 2004.

De hogere rapportcijfers in 2008 die ouders voor deze aspecten van gastouderopvang geven zijn mogelijk zo hoog vanwege een samenstellingseffect: Een aantal opa's en oma's verzorgen in 2004

¹⁸ $[1+13,4\%*0,0\%] * [1 +13,4\% * 8,4\%] * [1 +23,4\% * 35,2\%] * [1+23,4\% * 15,4\%] - 1 = 13,6\%$

¹⁹ In 2006: $12,0\% / (1 - 29,5\% - 20\%) = 23,8\%$, in 2007: $17,6\% / (1-33\%-9,3\%) = 30,5\%$

²⁰ $[1+23,8\%*0,0\%] * [1 +23,8\% * 13,3\%] * [1 +30,5\% * 54,4\%] * [1+30,5\% * 31,7\%] - 1 = 31,9\%$

hun kleinkinderen onder de noemer informele opvang, terwijl ze in 2008 vanwege de gunstige regelingen rondom gastoudervang onder de noemer formele opvang vallen. De hoge waardering van deze aspecten is dus verschoven van de informele opvang in 2004 (zie Tabel 3.12) naar de formele opvang en heeft bij gastouderopvang geleid tot een hoger gemiddeld rapportcijfer.

Tabel 3.9 Tevredenheid over formele opvang (gemiddeld rapportcijfer)

	Kinderdagverblijf		Buitenschoolse opvang		Gastouderopvang	
	2004 (n=238)	2008 (n=260)	2004 (n=116)	2008 (n=243)	2004 (n=33)	2008 (n=157)
Prijs	5,5***	6,4***	5,5***	6,6***	6,3***	7,2***
Openingstijden	7,6	7,9	7,4	7,7	8,4	8,8
Betrouwbaarheid	8,7	8,7	8,6	8,5	8,2**	9,0**
Kwaliteit	8,1	8,2	7,8	7,7	8,1*	8,7*
Reistijd	8,5	8,4	8,6	8,6	8,4**	9,0**
Totaal	7,9	7,9	7,6	7,8	7,8***	8,6***

Bron: SEO Economisch Onderzoek-enquête kinderopvang 2004 en 2008; ***, ** en * verschil in rapportcijfer respectievelijk significant bij 1%, 5% en 10%.

Ouderbijdrage formele kinderopvang

Dus ouders zijn, vergeleken met 2004, meer tevreden over de prijs van formele opvang in 2008. Hier gaat het niet om de marktprijs die afnemers vragen voor opvang, maar om de uiteindelijke opvangkosten die ouders zelf dragen na ontvangst van een eventuele kinderopvangtoeslag. Het draait dus om de ouderbijdrage voor kinderopvang. Afhankelijk van het bruto huishoudinkomen, zijn de kosten van kinderopvang voor ouders van het duurste kind in 2008 tussen de 30% en 60% gedaald ten opzichte van de opvangkosten in 2004.

Tabel 3.10 Percentage dat ouders bijdragen aan de kosten voor kinderopvang van het duurste kind, naar bruto huishoudinkomen

Bruto huishoudinkomen	Ouderbijdrage-% in 2004	Ouderbijdrage-% in 2008	Relatieve verandering 2008- 2004
Minimum	5,0	3,5	-30%
Modaal	22,5	9,3	-59%
Twee keer modaal	56,6	24,6	-57%
Drie keer modaal	59,5	41,9	-30%

Bron: Berekening SEO Economisch Onderzoek op basis van SZW-Adviestabel ouderbijdragen kinderopvang 2004 "Percentagetabel" en kinderopvangtoeslagtabel 2008

In Tabel 3.10 wordt echter uitgegaan van maar één kind dat opvang gebruikt, namelijk het duurste kind qua opvangkosten. Wanneer een gezin meerdere kinderen telt, gelden voor de kinderen waarvoor de kinderopvang minder duur is dan het duurste kind (omdat deze kinderen bijvoorbeeld minder uren hiervan gebruikmaken als het duurste kind) andere ouderbijdragepercentages in zowel 2004 als 2008.

Vandaar dat ook de relatieve verandering in de ouderbijdrage tussen 2004 en 2008 is berekend op basis van een simulatie op de ouderenquêtes waarbij rekening is gehouden met de opvangkosten van alle kinderen binnen een gezin.²¹ Hiervoor zijn we in de ouderenquête de potentiële kosten voor 2004 en 2008 berekend als de kosten per maand van één dag kinderopvang in de week volgens respectievelijk de ouderbijdragetabel van VWS in 2004 en de kinderopvangtoeslagtabel van OCW in 2008. Hierbij is rekening gehouden met het totaal aantal kinderen binnen een huishouden, de leeftijd van de kinderen en het gezamenlijk huishoudinkomen. Wanneer een kind tussen de 0 en 3 jaar oud is, is verondersteld dat het 10 uur per week naar de opvang gaat. Als een kind ouder is dan 3 jaar, is we de veronderstelling gemaakt dat het 3 uur naar de opvang gaat per week. Voor ouders die de enquête over oktober 2008 hebben ingevuld, zijn daarbij ook de potentiële opvangkosten berekend als de kinderopvangtoeslagtabel van 2004 zou worden toegepast. Uitgaande van een gemiddelde prijselasticiteit van formele kinderopvang van ongeveer -0,2²² (Ooms e.a., 2003), kan de groei van het aantal kinderen dat gebruik maakt van formele opvang worden berekend. De gemiddelde relatieve veranderingen van de kinderopvangkosten van 2008 ten opzichte van 2004 staan weergegeven in Tabel 3.11. Hierbij is dus rekening gehouden met de opvangkosten van alle kinderen onder de 12 jaar binnen een gezin. In deze tabel staan ook de procentuele toenames van het aantal kinderen dat gebruikmaakt van formele opvang vermeld, die berekend is op basis van boven genoemde prijselasticiteit. Omdat alleen naar het formele opvanggebruik van de oudste kinderen is gekeken, is de toename in het aandeel kinderen dat van formele opvang gebruikmaakt meteen gelijk aan het aandeel ouders dat gebruikmaakt van formele opvang.

Tabel 3.11 Relatieve verandering in opvangkosten 2008 ten opzichte van 2004 en toename formele opvanggebruik op basis van simulatie op enquêtegegevens

Leeftijd oudste kind	Relatieve verandering kinderopvangkosten 2008- 2004	toename van het aandeel ouders dat formele opvang gebruikt
0-3 jaar	-45,7%	9,1%
4-7 jaar	-52,2%	10,4%
8-12 jaar	-51,4%	10,3%

Bron: SEO Economisch Onderzoek-enquête kinderopvang 2004 en 2008. Simulatie op basis van moeders met werkende partners

Reistijd

Alleen ouders die gebruikmaken van gastouderopvang zijn significant meer tevreden over de reistijd in 2008 dan in 2004. Voor de gastouderopvang geldt een afname in de reistijd van 1 minuut, namelijk van 8 minuten in 2004 naar 7 minuten in 2008. De gemiddelde reistijd van huis naar het kinderdagverblijf is afgenomen van 10 minuten in 2004 naar 8,5 minuten in 2008. (Berden e.a., 2008).

²¹ Uit de ouderenquêtes was het niet mogelijk om de kinderopvangkosten zelf te berekenen. In de ouderenquêtes is ouders gevraagd naar de marktprijs per uur kinderopvang. In 2004 is alleen gevraagd of de werkgever een deel van de kosten voor rekening nam, niet hoe groot dat deel was. Ouders is niet gevraagd of en hoe hoog de bijdrage van het rijk was in 2004. De enquête gehouden in 2009 vroeg ouders naar de hoogte van de kinderopvangtoeslag voor alle kinderen in de maand oktober 2008. Hoewel data beschikbaar was in 2008 voor ouders die opvang gebruikten, hebben we ervoor gekozen de potentiële opvangkosten voor zowel 2004 als 2008 te berekenen. Te meer omdat we ook de potentiële kosten voor ouders wilden weten die aan hadden gegeven geen opvang te gebruiken.

²² Het CPB (2008) merkt op dat bij de huidige lagere opvangkosten die ouders betalen de elasticiteit mogelijk hoger is dan -0,2.

Het witten van informele opvang

Voor ouders met een laag inkomen dan wel gastouders met een laag inkomen is het na invoering van de Wet kinderopvang fiscaal aantrekkelijk geworden om de opvang te formaliseren (CPB, 2008). Ook de intensivering van de kinderopvangtoeslag in 2006 en 2007 heeft het voor meer ouders en gastouders aantrekkelijk gemaakt om de opvang te formaliseren. Het CPB (CPB, 2008) heeft berekend dat 85% van de groei van gastouderopvang tussen 2005 en 2007 het gevolg is van het 'witten' van de betaalde of onbetaalde oppas. Gebruikmaken van Tabel 3.1 levert dan op dat 85% van de 8,0%-punt stijging van gastouderopvang voor oudste kinderen tussen 0 en 3 jaar het gevolg is van formalisering.²³ Ten opzichte van het totale gebruik van formele opvang in 2004 volgt hieruit dat 18,6%-punt van de groei van formele opvang voor oudste kinderen tussen de 0 en 3 jaar verklaard kan worden uit het 'witten' van de informele opvang.²⁴ Op eenzelfde manier wordt geconcludeerd dat het 'witten' van informele opvang 48,9%-punt en 30,4%-punt van de groei van formele opvang verklaard voor respectievelijk oudste kinderen tussen de 4 en 7 jaar en 8 en 12 jaar.

Bredere acceptatie formele opvang

Een bredere acceptatie van formele opvang kan een deel van het groei van formele opvang verklaren. Om een inschatting hiervan te maken is gebruikgemaakt van de resultaten vermeld in Research voor Beleid (Van Oploo e.a., 2008). Bekeken zijn de redenen 'kinderopvang is maatschappelijk meer geaccepteerd' en 'Anderen in mijn omgeving gebruiken deze kinderopvangvorm ook' vermeld in Tabel 3.4 en Tabel 4.4 (Van Oploo e.a., 2008). Wederom geldt dat het gaat om ruwe schattingen gebaseerd op redenen die ouders zelf aangeven. Op basis van de door Research en Beleid gerapporteerde percentages in Tabel 3.4 bij 'kinderopvang is maatschappelijk meer geaccepteerd' en 'Anderen in mijn omgeving gebruiken deze kinderopvangvorm ook' zijn respectievelijk 9,3% en 7,8% in 2006 en respectievelijk 8,1% en 10,4% in 2007, kan de invloed van deze redenen op het gebruik van formele opvang voor kinderen tussen de 0 en 3 jaar worden berekend. Genoemde percentages dienen gecorrigeerd te worden voor het feit dat in de ouderenquête rekening is gehouden met natuurlijke in- en uitstroom. De gecorrigeerde percentages voor bredere acceptatie van formele opvang zijn dan gelijk aan 33,4% in 2006 en 32,3% in 2007.²⁵ Opnieuw wordt verondersteld dat bredere acceptatie in 2005 eenzelfde deel van de groei verklaart als in 2006 en dit in 2008 eenzelfde deel van de groei verklaart als in 2007. Op deze manier kan in combinatie met de procentuele mutaties van de groei vermeld in Tabel 3.8 worden berekend dat 20,2%-punt van de groei van het formele opvanggebruik voor kinderen in de leeftijd tussen de 0 en 3 jaar in de periode 2004-2008 wordt verklaard door bredere acceptatie van formele opvang.²⁶

Om de invloed te berekenen van bredere acceptatie van formele opvang voor het opvanggebruik van kinderen van 4 jaar en ouder, is gekeken naar Tabel 4.4 in Research en Beleid. De

²³ %punt verandering in de periode 2004-2008 van gastouderopvang voor oudste kinderen tussen 0 en 3 is gelijk aan 12,8% - 3,8% = 8,0%.

²⁴ Groei formele opvang veroorzaakt door witten informele opvang is gelijk aan 85% van de %punt verandering gastouderopvang tussen 2004-2008 ten opzichte van gebruik formele opvang in 2004. Voor oudste kinderen tussen de 0 en 3 jaar volgt dat $(85\% * 8,0\%) / 41,2\% = 18,6\%$ -punt van de groei van formele opvang verklaard kan worden door formalisering.

²⁵ In 2006: $(9,3\% + 7,8\%) / (1 - 43,4\% - 5,4\%) = 33,4\%$ en in 2007: $(8,1\% + 10,4\%) / (1 - 34\% - 8,7\%) = 32,3\%$.

²⁶ $[1 + 33,4\% * 0,0\%] * [1 + 33,4\% * 8,4\%] * [1 + 32,3\% * 35,2\%] * [1 + 32,3\% * 15,4\%] - 1 = 20,2\%$

gerapporteerde percentages bij ‘kinderopvang is maatschappelijk meer geaccepteerd’ en ‘Anderen in mijn omgeving gebruiken deze kinderopvangvorm ook’ zijn respectievelijk 2,7% en 6,7% in 2006 en respectievelijk 7,5% en 6,2% in 2007. Opnieuw dienen genoemde percentages gecorrigeerd te worden voor het feit dat in de ouderenquête rekening is gehouden met natuurlijke in- en uitstroom. De gecorrigeerde percentages voor bredere acceptatie zijn gelijk aan 18,6% in 2006 en 23,7% in 2007.²⁷ Wederom is verondersteld dat de grootte van de groei in 2005 veroorzaakt door bredere acceptatie van formele opvang gelijk is aan die van 2006 en dat de grootte van de groei in 2008 veroorzaakt door bovengenoemde reden gelijk is aan die van 2007. Uit berekeningen met gebruikmaking van de procentuele mutaties van de groei per jaar vermeld in Tabel 3.8 volgt dan dat 24,4%-punt van de groei van het gebruik van formele opvang door kinderen in de leeftijd tussen de 4 en 12 jaar in de periode 2004-2008 wordt verklaard door een bredere acceptatie van formele opvang.²⁸

Mate van aantrekkelijkheid informele opvang

Ouders zijn in de enquête in 2004 en 2008 ook gevraagd om met een rapportcijfer aan te geven hoe tevreden ze zijn met een aantal aspecten van informele kinderopvang. De resultaten staan vermeld in Tabel 3.12.

Voor de betaalde oppas geldt dat alleen de rapportcijfers met betrekking tot de openingstijden en betrouwbaarheid significant verschillen van die van 2004. In 2008 zijn ouders iets minder tevreden over beide aspecten vergeleken met 2004. Echter, een waardering van een 8,6 is hoog vergeleken met de rapportcijfers die ouders geven voor formele opvang in 2008. Ouders die gebruikmaken van de onbetaalde oppas zijn in 2008 significant iets minder tevreden over de kwaliteit dan in 2004. Opnieuw is het zo dat het gegeven rapportcijfer voor kwaliteit met een 9,1 boven de rapportcijfers van de formele opvang in 2008 ligt. Ouders geven in 2008 geen lager overall rapportcijfers voor de betaalde oppas en onbetaalde oppas. In de perceptie van ouders is de informele opvang dus niet onaantrekkelijker geworden. Dit kan dus niet de oorzaak zijn van het gestegen gebruik van formele opvang.

Tabel 3.12 Tevredenheid over informele opvang (gemiddeld rapportcijfer)

	Betaalde oppas		Onbetaalde oppas	
	2004 (n=163)	2008 (n=95)	2008 (n=489)	2008 (n=348)
Prijs	8,1	8,3	nvt	nvt
Openingstijden	8,8*	8,6*	9,2	9,2
Betrouwbaarheid	8,8*	8,6*	9,3	9,3
Kwaliteit	8,6	8,4	9,3***	9,1***
Reistijd	8,9	9,0	9,0	9,2
Totaal	8,5	8,6	9,2	9,2

Bron: SEO Economisch Onderzoek-enquête kinderopvang 2004 en 2008; *** en * verschil in rapportcijfer respectievelijk significant bij 1% en 10%.

²⁷ In 2006: $(2,7\%+6,7\%)/(1-29,5\%-20\%) = 18,6\%$ en in 2007: $(7,5\%+6,2\%)/(1-33\%-9,3\%) = 23,7\%$.

²⁸ $[1+18,6\%*0,0\%] * [1+18,6\% * 13,3\%] * [1+23,7\% * 54,4\%] * [1+23,7\% * 31,7\%] - 1 = 20,2\%$

3.4 Conclusie

In 2008 gebruikt een groter deel van de ouders formele opvang voor het oudste kind. De toename van het gebruik was met 140% het grootst voor kinderen tussen de 4 en 7 jaar. Tabel 3.13 toont de verschillende factoren die het aandeel ouders dat formele opvang gebruikt hebben beïnvloed.

Tabel 3.13 Oorzaken groei percentage ouders dat formele opvang gebruikt voor oudste kind

	0-3 jaar	4-7 jaar	8-12 jaar
Aantrekkelijkheid formele opvang			
Daling ouderbijdrage	9	10	10
Kwaliteit	0	0	0
Stijging capaciteit	14	32	32
Witten informele opvang	19	49	30
Bredere acceptatie	20	24	24
Aantrekkelijkheid informele opvang	0	0	0
Toename arbeidsparticipatie door loonstijging	6	4	4
Onverklaard (sluitpost)	-42	21	0
Totale groei percentage ouders dat formele opvang gebruikt	26	140	100

Bron: Berekening SEO Economisch Onderzoek.

Formele opvang aantrekkelijker, informele opvang niet onaantrekkelijker

De formele opvangkosten zijn in deze periode voor ouders gemiddeld genomen gehalveerd, wat heeft geleid tot een stijging van 9 à 10% in het gebruik. De capaciteit is tussen 2004 en 2008 binnen de formele kinderopvang sterk toegenomen, waardoor meer ouders hiervan gebruik konden maken. Ook het 'witten' van de informele opvang verklaart een deel van het gestegen formele opvanggebruik. Bredere acceptatie formele kinderopvang en dan met name de buitenschoolse opvang heeft een positief effect gehad op het gebruik van formele opvang. De kwaliteit van formele opvang in 2008 is volgens ouders niet veranderd ten opzichte van 2004 en kan dan ook niet het gestegen gebruik verklaren.

In de perceptie van ouders is de informele opvang niet onaantrekkelijker geworden en kan dit ook niet de oorzaak zijn van de stijging in het gebruik van formele opvang.

De toegenomen arbeidsparticipatie heeft het formele opvanggebruik gestimuleerd

De gevoeligheid van het arbeidsaanbod van moeders voor een loonstijging is gemeten. Volgens de berekeningen resulteert dit op basis van een loonstijging gecorrigeerd voor inflatie tussen 2004 en 2008 van 5% in een toename van het arbeidsaanbod van moeders in uren van 9%. Dit leidt tot een toename van het aandeel ouders dat gebruikmaakt van kinderopvang voor het oudste kind van 4 à 6%. Volgens het CPB is de gevoeligheid lager en volgt hieruit een toename van het arbeidsaanbod van 3%. Daardoor stijgt het gebruik van formele opvang voor het oudste kind minder sterk dan op basis van het gehanteerde gevoeligheidscijfer wordt gevonden, namelijk met 1 à 2%.

Sluitpost 'Onverklaard'

Wanneer het oudste kind tussen de 0 en 3 jaar oud is verklaren de factoren een grotere groei van het formele opvanggebruik dan op basis van de ouderenquêteresultaten is gevonden. Hier kan meespelen dat alleen gekeken is naar het formele opvanggebruik van oudste kinderen, terwijl de verklarende factoren uitgaan van het gebruik van alle kinderen. Het formele opvanggebruik van alle kinderen tussen de 0 en 3 jaar is op basis van cijfers van de Belastingdienst namelijk gestegen met circa 70% en voor alle kinderen tussen de 4 en 12 jaar gestegen met ongeveer 130%. Voor oudste kinderen tussen de 4 en 7 jaar blijft 21 tot 24%-punt van de groei onverklaard. Voor oudste kinderen tussen de 8 en 12 jaar wordt de groei volledig verklaard.

Substitutie van informele voor formele opvang

Als gevolg van het aantrekkelijker worden van formele opvang is het gebruik van formele opvang gestegen en tegelijkertijd het gebruik van informele opvang sterk gedaald. Het hoeft echter niet zo te zijn dat de groei in het aandeel ouders dat formele opvang gebruikt als gevolg van het aantrekkelijker worden van formele opvang in zijn geheel bestaat uit ouders die voorheen informele opvang gebruikte. Ook ouders die voorheen geen gebruikmaakten van enige vorm van opvang kunnen door het aantrekkelijker worden van formele opvang hebben gezorgd voor een groei in het aandeel ouders dat formele opvang gebruikt. De cijfers over substitutie kunnen dus niet uit Tabel 3.13 worden afgeleid. Bij 24%-punt van de toename van het formele opvanggebruik bij oudste kinderen tussen de 0 en 3 jaar is sprake van substitutie van informele opvang door formele opvang. Voor 4- tot 7-jarigen en 8- tot 12-jarigen geldt dit respectievelijk voor 104%-punt en 88%-punt van de groei van formele opvang. Met name de toename van het gebruik van gastouderopvang is grotendeels substitutie.

4 Het arbeidsaanbod van moeders over 2004-2008 verklaard

4.1 Ontwikkeling in het arbeidsaanbod

4.1.1 Ontwikkeling in het arbeidsaanbod in Nederland en het buitenland

In de periode 2004 – 2008 steeg in Nederland het aantal vrouwen dat meer dan 0 uur werkte in een betaalde baan als percentage van het totaal aantal vrouwen in de leeftijd van 15 tot en met 64 jaar van 67,7% in 2004 naar 72,6% in 2008. Tabel 4.1 laat zien dat de stijging van de werkgelegenheidsgraad²⁹ in Nederland met 7,2% het sterkst was vergeleken met de stijging in andere landen.

Tabel 4.1 Arbeidsparticipatie vrouwen in verschillende landen

	Werkgelegenheidsgraad 15-64			% vrouwen dat in deeltijd werkt		
	2004	2008	Relatieve verandering 2008 - 2004	2004	2008	Relatieve verandering 2008 - 2004
Italië	50,6	51,6	2,0	28,7	31,0	8,0
Nederland	67,7	72,6	7,2	60,2	59,9	-0,5
Frankrijk	64,0	65,2	1,9	23,4	22,7	-3,0
Denemarken	76,1	77,3	1,6	24,0	23,7	-1,3
Zweden	76,6	78,2	2,1	20,8	19,6	-5,8
VS	69,2	69,3	0,1	18,8	17,0	-9,6

Bron: OECD Labor Force Statistics 2004 en 2008

Opvallend is dat in Nederland zowel in 2004 als in 2008 een groot deel van de vrouwen in deeltijd werkt. Zo'n 6 op de 10 vrouwen werken parttime, terwijl in andere landen maximaal maar 3 op de 10 vrouwen parttime werken. Wel is het percentage vrouwen dat in deeltijd werkt in Nederland licht afgenomen van 60,2% in 2004 tot 59,9% in 2008. Deze verandering is relatief gezien echter lager dan in andere landen waar het percentage in deeltijd werkende vrouwen ook is afgenomen. Alleen Italië laat in de periode 2004 tot 2008 een stijging zien van het aantal vrouwen dat parttime werkt.

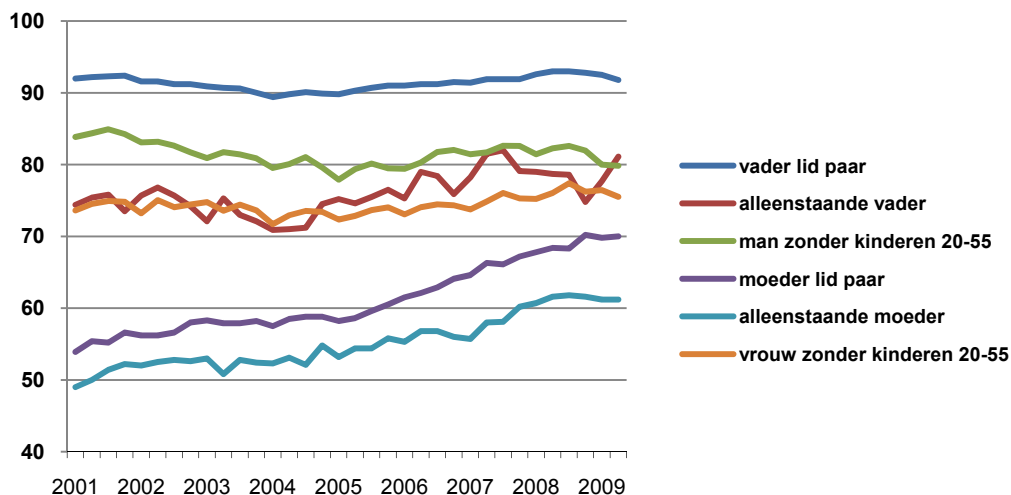
Uit de Emancipator monitor 2008 komt naar voren dat door het grote aandeel in deeltijd werkende vrouwen de gemiddelde arbeidsduur voor alle vrouwen inclusief de niet-werkenden in Nederland lager ligt dan in vrijwel alle andere landen van de Europese Unie. Gemiddeld genomen ligt het arbeidsvolume van vrouwen in Nederland op 0,43 fte, terwijl het EU-gemiddelde (27-landen) op 0,48 fte ligt (Merens, 2009).

Bovenstaande cijfers geven inzicht in de werkgelegenheidsgraad van alle vrouwen in de leeftijd van 15 tot en met 64 jaar. In dit onderzoek is echter alleen gekeken naar vrouwen met thuiswonende kinderen tussen de 0 en 12 jaar. Uit de ouderenquête volgt dat de werkgelegenheidsgraad van deze groep in 2004 gelijk is aan 64,7% en in 2008 66,9% is.

²⁹ De werkgelegenheidsgraad is het aandeel werkzame beroepsbevolking in de potentiële beroepsbevolking, waarbij de werkzame beroepsbevolking bestaat uit alle personen die een betaalde baan hebben.

Figuur 4.1, gebaseerd op cijfers van de enquête beroepsbevolking (EBB) van het CBS, laat zien dat de netto arbeidsparticipatie³⁰ van vrouwen zonder kinderen in de leeftijd van 20 tot en met 55 in Nederland vrijwel constant is gebleven tussen 2001 en 2009. De arbeidsparticipatie van zowel alleenstaande moeders als moeders lid van een paar is in deze periode in Nederland juist gestegen.

Figuur 4.1 Netto arbeidsparticipatie (in%) van verschillende groepen in Nederland (2001-2009)



Bron: CBS Statline, berekening SEO Economisch Onderzoek waarbij verondersteld is dat ouders tussen de 20 en 55 jaar oud zijn.

Uit onze gegevens blijkt dat het deel van de moeders dat niet werkt is gedaald tussen 2004 en 2008 en dat in diezelfde periode meer moeders langer zijn gaan werken (zie Tabel 4.2). Voor moeders van wie het oudste kind tussen de 0 en 3 jaar oud is kan worden opgemerkt dat het deel van hen dat niet werkt is gedaald van 30,9% in 2004 naar 25,8% in 2008 en het deel dat 20 uur en meer werkt is gestegen van 54,6% in 2004 naar 60,3% in 2008. Een klein deel van de moeders werkt voltijd. In 2004 werkt maar 6,8% van de moeders van wie het oudste kind tussen de 0 en 3 jaar is voltijd, in 2008 is dit gestegen naar 8,4%.

Tabel 4.2 Percentage vrouwen met 0-12 jarige kinderen uitgesplitst naar arbeidsduur per week

	0 - 3 jaar		4 - 7 jaar		8 - 12 jaar	
	2004 (n=884)	2008 (n=612)	2004 (n=542)	2008 (n=921)	2004 (n=879)	2008 (n=857)
Arbeidsduur per week:						
0 uur	30,9	25,8	39,8	34,3	37,0	36,9
1 - 12 uur	4,0	4,4	8,9	6,7	9,5	8,9
12 - 19 uur	10,5	9,4	17,6	13,8	13,5	16,0
20 - 27 uur	30,1	31,6	22,1	24,2	22,2	20,4
28 - 34 uur	17,7	20,3	7,5	13,7	9,7	9,0
35 uur of meer	6,8	8,4	4,1	7,2	8,0	8,7
Totaal	100,0	100,0	100,0	100,0	100,0	100,0

Bron: SEO Economisch Onderzoek-enquête kinderopvang 2004 en 2008

³⁰ De netto arbeidsparticipatie is het aandeel werkzame beroepsbevolking in de potentiële beroepsbevolking, waarbij de werkzame beroepsbevolking bestaat uit alle personen die een betaalde baan van 12 uur per week of meer hebben.

De netto arbeidsparticipatie en de bijbehorende gemiddelde arbeidsduur per week van vrouwen met 0- tot 12-jarige kinderen op basis van de ouderenquête staan vermeld in Tabel 4.3. De netto arbeidsparticipatie van moeders steeg van 57,4% in 2004 tot 60,0% in 2008. Ook steeg de gemiddelde arbeidsduur per week van moeders van 24,6 uur in 2004 naar 25,2 uur in 2008.

Tabel 4.3 Netto arbeidsparticipatie en gemiddelde arbeidsduur van vrouwen met 0-12 jarige kinderen

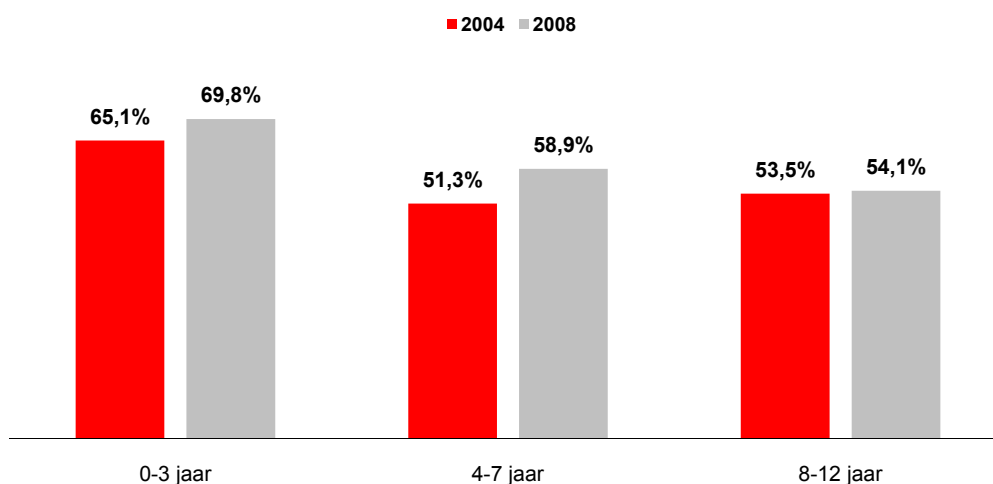
	2004 (n=2305)	2008 (n=2390)
Netto arbeidsparticipatie	57,4%	60,0%
Gemiddelde arbeidsduur per week ³¹	24,6 uur***	25,2 uur***

Bron: SEO Economisch Onderzoek-enquête kinderopvang 2004 en 2008; *** en *: Urenverschil significant bij respectievelijk 1% en 10%.

4.1.2 Arbeidsaanbod moeders naar leeftijd oudste kind

Of moeders zich aanbieden op de arbeidsmarkt voor een baan van 12 uur of meer hangt af van de leeftijd van de kinderen. Aangezien het opvanggebruik afhangt van de leeftijd van het kind hebben we de netto arbeidsparticipatie van moeders uitgesplitst naar leeftijd van het oudste kind. Moeders van wie het oudste kind onder de 4 jaar oud is, hebben vaker een betaalde baan van 12 uur of meer per week dan moeders van wie het oudste kind 4 jaar of ouder is (zie Figuur 4.2). Waarschijnlijk speelt hier het effect van het hebben van één kind versus het hebben van twee kinderen per moeder een rol. Het combineren van één kind en arbeid is eenvoudiger dan wanneer er twee jonge kinderen zijn. De kans dat een vrouw met kinderen tussen de 0 en 3 jaar twee kinderen heeft is kleiner dan diezelfde kans voor vrouwen van wie het oudste kind ouder dan 4 jaar is. De netto arbeidsparticipatiegraad van moeders van wie het oudste kind tussen de 0 en 3 jaar oud is, was in 2004 65,1% en in 2008 gestegen tot 69,8%. Voor moeders van wie het oudste kind tussen de 4 en 7 jaar oud was, steeg de netto arbeidsparticipatiegraad van 51,3% naar 58,9%.

Figuur 4.2 Netto arbeidsparticipatie van moeders, naar leeftijd oudste kind

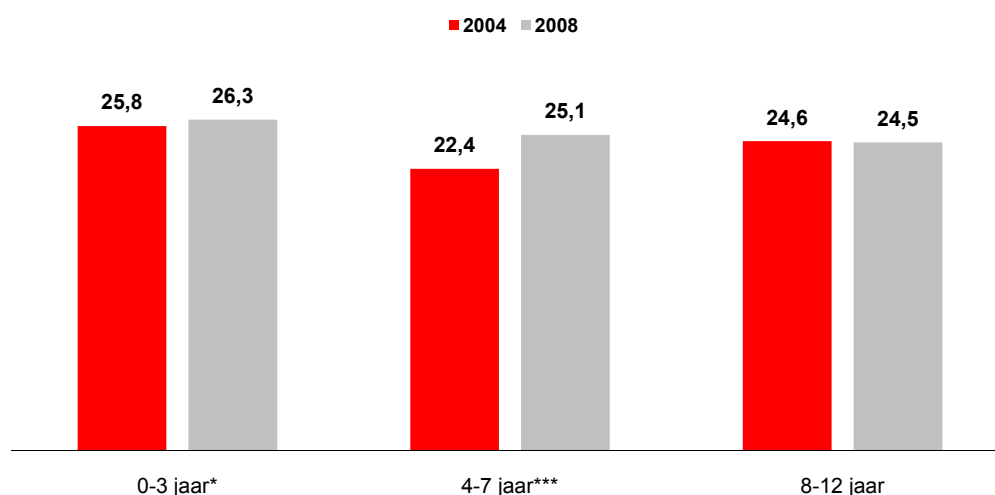


Bron: SEO Economisch Onderzoek-enquête kinderopvang 2004 en 2008

³¹ Getallen wijken af van Berden e.a. (2008) omdat gewerkte uren van 80 uur en meer buiten beschouwing zijn gelaten.

Moeders van wie het oudste kind jonger is dan 4 jaar werken gemiddeld meer uren per week dan moeders met oudere kinderen (zie Figuur 4.3). Hier speelt het hebben van één kind versus het hebben van twee kinderen waarschijnlijk wederom een rol. Alleen werkende moeders van wie het oudste kind tussen de 0 en 7 jaar oud is, zijn significant meer uren gaan werken (zie Figuur 4.3). Voor moeders van wie het oudste kind tussen de 0 en 3 jaar oud is, is een stijging in het gemiddeld aantal gewerkte uren te zien van 25,8 uur in 2004 naar 26,3 uur in 2008, een stijging van 0,5 uur. Wanneer het oudste kind tussen de 4 en 7 jaar oud is, is een toename te zien in het gemiddeld aantal gewerkte uren van 22,4 uur in 2004 naar 25,1 uur in 2008. Dit is een stijging van 2,7 uur. De groep moeders van wie het oudste kind tussen de 8 en 12 jaar oud is, is gemiddeld niet meer gaan werken in 2008 ten opzichte van 2004.

Figuur 4.3 Gemiddelde arbeidsduur van moeders die 12 uur per week of meer werken, naar leeftijd oudste kind



Bron: SEO Economisch Onderzoek-enquête kinderopvang 2004 en 2008; *** en * urenverschil significant bij respectievelijk 1% en 10%.

Op basis van Figuur 4.2 en Figuur 4.3 kan het totaal aantal gewerkte uren dat moeders werken worden berekend. Uit Figuur 4.3 volgt dat wanneer een moeder van wie het oudste kind tussen de 0 en 3 jaar oud is werkt, ze dat gemiddeld 25,8 uren doet. Uit Figuur 4.2 volgt dat de kans dat een moeder uit deze categorie werkt gelijk is aan 65,1%. Als dus rekening wordt gehouden met deze kans, volgt dat een moeder van wie het oudste kind tussen de 0 en 3 jaar oud is naar verwachting $65,1\% \times 25,8 = 16,8$ uren werkt.

Tabel 4.4 Verwachte aantal gewerkte uren van moeders per week, naar leeftijd oudste kind

Leeftijd oudste kind	2004	2008	Relatieve verandering 2008 t.o.v. 2004
0-3 jaar	16,8	18,4	9,3%
4-7 jaar	11,5	14,8	28,7%
8-12 jaar	13,2	13,3	0,7%

Bron: SEO Economisch Onderzoek-enquête kinderopvang 2004 en 2008

4.1.3 Arbeidsaanbod moeders naar opleidingsniveau moeder

Laagopgeleide vrouwen met kinderen hebben veel minder vaak een betaalde baan dan hoogopgeleide moeders (zie Tabel 4.5). Van de moeders met hoger opleidingsniveau met minderjarige kinderen werkten bijna 8 op de 10. Van lager opgeleide moeders werkt minder dan 4 op de 10. Toch lijkt de combinatie zorg en arbeid voor moeders inderdaad makkelijker te zijn geworden. In 2008 is voor alle opleidingsniveaus een stijging in de participatiegraad van moeders te zien. Deze is met 9,0% het grootst voor lager opgeleide moeders en met 0,8% het laagst voor hoger opgeleide moeders.

Tabel 4.5 Netto arbeidsparticipatie (in %) en gemiddelde arbeidsduur (in uren)³²

Opleidingsniveau moeder	Netto arbeidsparticipatie (in %)			Gemiddelde arbeidsduur per week (in uren)	
	2004	2008	Relatieve verandering 2008 – 2004	2004	2008
Lager***	33,4	36,4	9,0%	21,7	23,2
Middelbaar***	58,3	62,2	6,7%	22,9	23,7
Hoger	77,0	77,6	0,8%	27,7	28,0

Bron: SEO Economisch Onderzoek-enquête kinderopvang 2004 en 2008; *** urenverschil significant bij 1%

Uit EBB gegevens van het CBS blijkt dat de relatieve verandering van de netto arbeidsparticipatie van laag, middelbaar en hoog opgeleide moeders met kinderen onder de 18 jaar tussen 2004 en 2008 met respectievelijk 19%, 15% en 9% is gestegen. Derhalve is in de enquête de groei van de participatie onderschat. Dit komt vermoedelijk doordat er relatief veel respondenten uit achterstandswijken in de steekproef zitten.

Het gemiddeld aantal gewerkte uren van werkende moeders is voor lager en middelbaar opgeleide moeder significant gestegen. Wederom is de stijging in het aantal gewerkte uren met 1,5 uren het hoogst voor laagopgeleide moeders. Gemiddeld werkten zij in 2004 21,7 uren, terwijl dat in 2008 was gestegen tot 23,2 uren. Toch werken lager en middelbaar opgeleide moeders in 2008 gemiddeld nog steeds ruim een halve dag minder dan hoger opgeleide moeders.

Om vergelijking met het opvanggebruik uitgesplitst naar leeftijd van het kind en opleidingsniveau van de moeder mogelijk te maken, is eenzelfde uitsplitsing toegepast op de resultaten voor de netto arbeidsparticipatie en de gemiddelde arbeidsduur per week (zie Tabel 4.6).

Ook hier geldt voor alle leeftijdscategorieën van het oudste kind, hoe hoger het opleidingsniveau van de moeder, hoe hoger de participatiegraad en hoe meer uren ze gemiddeld per uur werkt. Opnieuw wordt bevestigd dat middelbaar opgeleide moeders significant meer uren per week zijn gaan werken. Nu kan echter aan deze informatie toegevoegd worden dat dit zo is, ongeacht de leeftijd van het oudste kind. Opmerkelijk is verder dat moeders van wie het oudste kind tussen de 4 en 7 jaar oud is, ongeacht het opleidingsniveau, significant meer uren zijn gaan werken.

³² Tabel 4.5 wijkt af van Tabel 5.2 in Berden e.a. (2009) omdat opgegeven gewerkte uren van 80 en meer zijn weggelaten uit de berekening van de arbeidsduur per week.

Tabel 4.6 Netto arbeidsparticipatie en gemiddelde arbeidsduur van moeders, naar opleidingsniveau moeder en leeftijd oudste kind

Leeftijd oudste kind	Opleidingsniveau moeder	Netto arbeidsparticipatie (in %)		Gemiddelde arbeidsduur per week (in uren)	
		2004	2008	2004	2008
0-3 jaar	Totaal*	65,1	69,8	25,8	26,3
	Lager	44,0	49,5	24,4	24,2
	Middelbaar***	59,6	66,1	23,1	25,0
	Hoger	77,9	82,7	28,1	28,2
4-7 jaar	Totaal***	51,3	58,9	22,4	25,1
	Lager***	28,4	35,8	18,7	22,3
	Middelbaar***	54,5	62,7	21,6	24,3
	Hoger***	67,4	73,2	25,5	27,7
8-12 jaar	Totaal	53,5	54,1	24,6	24,5
	Lager***	31,5	32,6	21,4	24,3
	Middelbaar**	59,5	58,9	24,0	22,7
	Hoger	82,4	76,9	28,2	28,2

Bron: SEO Economisch Onderzoek-enquête kinderopvang 2004 en 2008; *** en **: urenvverschil significant bij respectievelijk 1% en 5%

Volgens EBB van het CBS (CBS Statline) is het opleidingsniveau van vrouwen tussen 15 en 65 jaar toegenomen in de periode 2004 – 2008. Uit de enquêtegegevens, die onder meer gewogen zijn naar het opleidingsniveau van de moeder met behulp van deze EBB data, komt dit ook naar voren voor moeders van wie het oudste kind tussen 4 en 12 jaar oud is. Voor moeders van wie het oudste kind tussen de 0 en 3 jaar oud is, is daarentegen een zeer kleine toename van het aandeel moeders te zien dat laag of middelbaar is opgeleid en een minieme afname van het deel moeders dat hoog is opgeleid. Dit verschil is vermoedelijk het gevolg van het feit dat de enquêtegegevens een wegingsfactor bevatten die een combinatie is van een weging voor het opleidingsniveau van de moeder en een weging voor de leeftijd van het oudste kind.

Tabel 4.7 Opleidingsniveau graad moeders uitgesplitst naar leeftijd oudste kind

Opleidingsniveau moeder	0 - 3 jaar		4 - 7 jaar		8 -12 jaar	
	2004 (n=885)	2008 (n=603)	2004 (n=546)	2008 (n=918)	2004 (n=901)	2008 (n=901)
lager	15%	16%	27%	25%	39%	33%
middelbaar	43%	44%	48%	47%	41%	44%
hoger	42%	40%	25%	28%	20%	23%
	100%	100%	100%	100%	100%	100%

Bron: SEO Economisch Onderzoek-enquête kinderopvang 2004 en 2008

Aangezien hoger opgeleide moeders een hogere participatiegraad hebben dan minder hoog opgeleide moeders, kan door het opleidingseffect mogelijk de toename in het totaal aantal gewerkte uren van moeders van wie het oudste kind tussen de 4 en 12 jaar oud is worden verklaard.

4.1.4 Conclusie

De werkgelegenheidsgraad van vrouwen is in Nederland hoog en sterker gegroeid tussen 2004 en 2008 vergeleken met andere EU-landen. Anders dan in andere EU-landen werkt een groter deel van de Nederlandse vrouwen in deeltijd. Hoewel er een daling is opgetreden van dit aandeel tussen 2004 en 2008 in Nederland, is deze daling zeer klein vergeleken met andere EU-landen waar zich een daling voordeed.

De arbeidsparticipatiegraad en het gemiddeld aantal gewerkte uren is in beide jaren het hoogst voor moeders van wie het oudste kind tussen de 0 en 3 jaar oud is. Hier speelt mogelijk het effect dat deze moeders maar één kind hebben. Voor moeders van wie het oudste kind 4 jaar of ouder is, is de kans groter dat ze twee kinderen hebben, waardoor werken op de arbeidsmarkt wordt belemmerd.

De arbeidsparticipatie van moeders met kinderen in de leeftijd tussen de 0 en 12 jaar is in diezelfde periode toegenomen. De stijging is het sterkst geweest voor de groep moeders van wie het oudste kind tussen de 4 en 7 jaar oud is voor wie de participatiegraad steeg van 51,3% in 2004 naar 58,3% in 2008. Ook breidde deze groep het aantal gewerkte uren het meest uit, namelijk van 22,4 uur in 2004 naar 25,1 uur in 2008.

Voor lager en middelbaar opgeleide moeders zijn meer gaan participeren op de arbeidsmarkt en gemiddeld meer uren gaan werken. Maar de urenstijging bij laagopgeleide moeders wordt volledig veroorzaakt doordat laagopgeleide moeders van wie het oudste kind tussen de 4 en 12 jaar oud is, significant meer uren zijn gaan werken. Voor middelbaar opgeleide moeders geldt dat de urenstijging niet aan een bepaalde leeftijdsgroep van het oudste kind is toe te schrijven. Middelbaar opgeleide moeders zijn, ongeacht de leeftijd van het kind, meer uren gaan werken.

4.2 Verklaring ontwikkeling arbeidsaanbod

Om na te gaan welke factoren het arbeidsaanbod hebben beïnvloed, is een arbeidsaanbodmodel geschat. In paragraaf 4.2.1 wordt de essentie van het arbeidsaanbodmodel kort uitgelegd. Paragraaf 4.2.2 bevat de schattingsresultaten van het model.

4.2.1 Het model

Het arbeidsaanbodmodel verklaart het arbeidsaanbod van vrouwen uit het verschil tussen het netto loon dat de vrouw kan verdienen op de arbeidsmarkt (het marktloon) en het loon dat de vrouwen minimaal wil verdienen (het reserveringsloon). Een hoger marktloon leidt tot een hogere participatie, terwijl een hoger reserveringsloon leidt tot een lagere participatie. Uitgangspunt van het model is dat de vrouw haar keuze om te participeren maakt, nadat haar partner heeft gekozen wel of niet te participeren.

Een uitgebreide beschrijving van het model en de gebruikte data zijn te vinden in de bijlage.

4.2.2 Schattingsresultaten

De schattingsresultaten staan vermeld in Tabel 4.8. Uit de resultaten volgt dat marktloon toeneemt naarmate het opleidingsniveau toeneemt. Vrouwen in Amsterdam verdienen meer dan in de andere regio's van Nederland.

Leeftijd is opgenomen als een parabool van de tweede macht. Deze specificatie bleek het beste bij de data te passen. De geschatte parabool heeft een dal bij 35 jaar. Dit houdt in dat het reserveringsloon voor 35-jarige moeders het laagst is, vergeleken met jongere en oudere moeders met dezelfde kenmerken. De kans dat een moeder van 35 jaar de arbeidsmarkt betreedt is dus hoger dan vergelijkbare moeders die jonger of ouder zijn. Mogelijk heeft dit te maken met het carrièrepad en de verdien capaciteit van vrouwen.

De enquêteresultaten bevatten geen inkomensgegevens van de partner van de vrouw. Aangezien het inkomen van de man voor een groot deel het reserveringsloon van de vrouw bepaalt, is gekeken naar het aantal uren dat de partner werkt en het opleidingsniveau van de partner. Het opleidingsniveau blijkt geen invloed op de hoogte van het reserveringsloon te hebben. Wel blijkt dat het aantal gewerkte uren van de partner een positief effect op het reserveringsloon heeft. Een daling van het aantal gewerkte uren van de partner van 10% leidt tot een stijging van de arbeidsparticipatie van moeders in uren van 2,4%.³³

Verder blijkt dat het hebben van kinderen het reserveringsloon verhoogt en de kans dat de vrouw zich aanbiedt op de arbeidsmarkt verlaagt. Het reserveringsloon stijgt het sterkst wanneer de vrouw een kind heeft dat tussen de 0 en 3 jaar oud is. De stijging van het reserveringsloon is het laagst voor vrouwen met een kind tussen de 8 en 12 jaar.

³³ Elasticiteit is $\alpha_9/\gamma = 0,136/0,561 = 0,24$.

Tabel 4.8 Schattingsresultaten voor marktloon en reserveringsloon

$\ln(W) = X'\beta$, netto uurloon vrouw:	Coëfficiënt
intercept (β_0)	2,53***
indicator opleidingsniveau vrouw: Lo/Vbo/Mavo (referentie)	--
indicator opleidingsniveau vrouw: Mbo/Havo/Vwo (β_1)	0,146***
indicator opleidingsniveau vrouw: Hbo (β_2)	0,293***
indicator opleidingsniveau vrouw: Wo (β_3)	0,355***
regio noord (β_4)	-0,028
regio oost (β_5)	-0,009
regio zuid (β_6)	-0,015
Amsterdam (β_7)	0,056*
Den Haag (β_8)	0,037
Rotterdam (β_9)	0,029
regio overig westen (referentie)	--
$\ln(W^*) = Z'\alpha + \gamma \ln(h)$, reserveringsuurloon vrouw:	
intercept (α_0)	1,472***
(leeftijd van de vrouw) / 10 (α_1)	-0,547***
(leeftijd van de vrouw) ² / 100 (α_2)	0,078***
Aantal kinderen 0-3 jaar (α_3)	0,093***
Aantal kinderen 4-7 jaar (α_4)	0,063***
Aantal kinderen 8-12 jaar (α_5)	0,049*
Aantal gewogen kindplaatsen per kind bij het kinderdagverblijf (α_6)	0,035
Aantal gewogen kindplaatsen per kind bij de buitenschoolse opvang (α_7)	-0,490**
Verschil potentiële kosten 1 dag kinderopvang (α_8)	-0,001**
$\ln(\text{Aantal gewerkte uren per week van de partner})$ (α_9)	0,136**
Indicator opleidingsniveau partner: Lo/Vbo/Mavo (referentie)	--
indicator opleidingsniveau partner: Mbo/Havo/Vwo (α_{10})	0,009
indicator opleidingsniveau partner: Hbo (α_{11})	0,013
indicator opleidingsniveau partner: Wo (α_{12})	0,055
Werkloosheidspercentage (α_{13})	-0,004
Dummie jaar (2004 is 0, 2008 is 1) (α_{14})	0,054*
$\ln(\text{aantal gewerkte uren per week van de vrouw})$ (γ)	0,561***
$\ln(\sigma_1)$	-0,712***
$\ln(\sigma_2)$	-1,083***
Inverse Normal Probability($(\rho+1)/2$)	1,852***
N	1592
Pseudo R ²	0,12

Bron: SEO Economisch Onderzoek-enquête kinderopvang 2004 en 2008; ***, ** en * significant op respectievelijk 1%, 5% en 10% niveau

Loonontwikkeling

De aanbodelasticiteit van moeders voor het eigen loon is 1,78 en dit komt vrijwel overeen met Kok e.a. (2007).³⁴ Deze elasticiteit bevat zowel de startbeslissing van de vrouw om te gaan werken als de uitbreiding van het aantal gewerkte uren van de vrouw. Een toename van het netto loon met 10% leidt dus tot een toename van het arbeidsaanbod van vrouwen in uren met 17,8%. Tussen 2004 en 2008 is het brutoloon gecorrigeerd voor inflatie met 5,0% toegenomen (zie Tabel 3.5). Stel dat in deze periode het nettoloon ook met 5,0% is gestegen, dan zou daarmee een toename van het arbeidsaanbod van vrouwen in uren van 8,9% verklaard worden.

Evers e.a. (2005) komen op grond van een meta-analyse op een schatting van de gemiddelde elasticiteit van alle vrouwen voor het eigen loon in Nederland op 0,5. Deze ligt lager dan het gevonden resultaat van 1,78. De aldus berekende elasticiteit betreft alleen vrouwen met jonge kinderen tussen de 0 en 12 jaar oud met een werkende partner. Vrouwen met een partner hebben een hogere aanbodelasticiteit dan vrouwen zonder partner (Evers e.a. 2005). Daarnaast trekken Evers e.a. (2005) op basis van hun meta-analyse de conclusie dat vrouwen met kinderen onder de 6 jaar gevoeliger zijn voor loonsveranderingen dan vrouwen zonder kinderen onder de 6 jaar. Vrouwen met kinderen onder de 6 jaar verrichten meer onbetaalde arbeid, waardoor zij meer substitutiemogelijkheden hebben tussen betaalde en onbetaalde arbeid dan vrouwen zonder kinderen onder de 6 jaar. Dit zorgt ervoor dat vrouwen met kinderen onder de 6 jaar gevoeliger zijn voor loonveranderingen.

Kinderopvang

Kinderopvangkosten spelen een belangrijke rol in de arbeidsparticipatie. Om na te gaan hoe groot de invloed van de hoogte van de kinderopvangkosten de arbeidsparticipatie beïnvloedt, hebben we de potentiële kosten voor ouders van één dag kinderopvang per week gedurende een maand berekend op basis van de ouderbijdragentabel van het ministerie van VWS in 2004 en de kinderopvangtoeslagtabel van het ministerie van OCW in 2008. Bij de berekening is rekening gehouden met het aantal en de leeftijd van de kinderen en het huishoudinkomen. Voor kinderen tussen de 0 en 3 jaar is uitgegaan van de ouderbijdrage voor 10 uur opvang in een kinderdagverblijf per week. Voor kinderen van 4 tot en met 12 jaar is uitgegaan van de ouderbijdrage voor 3 uur buitenschoolse opvang per week. Voor huishoudens die de oktober 2008 enquête hebben ingevuld, zijn tevens de potentiële kosten kinderopvang berekend volgens de ouderbijdragetabel in 2004. Aan de hand hiervan is het absolute verschil in kosten kinderopvang tussen 2004 en 2008 berekend. Daarbij is ervan uitgegaan dat het verschil voor de huishoudens die de oktober 2004 enquête hebben beantwoord, gelijk is aan nul.

Zoals blijkt uit Tabel 4.8 heeft het verschil in kinderopvangkosten een negatief effect op het reserveringsloon en daarmee een positief effect op de arbeidsparticipatie van vrouwen met kinderen. Een stijging van het absolute verschil in prijs van kinderopvang tussen 2004 en 2008 met 10%, veroorzaakt door een verlaging van de ouderbijdrage in 2008 leidt tot een stijging van het arbeidsaanbod van moeders in uren met 0,5%.³⁵ Het model komt op basis van de data op een geschat aantal gewerkte uren per week per moeder van 17,2. Wanneer in 2008 is uitgegaan van

³⁴ Elasticiteit is $1/\gamma = 1/0,561 = 1,78$.

³⁵ Elasticiteit is α_8/γ^* gemiddelde kostenverschil kinderopvang 2004-2008 = $-0,001/0,561 * 21,70 = -0,05$.

potentiële kosten kinderopvang berekend volgens de ouderbijdragetabel in 2004, dan simuleert het model 16,4 gewerkte uren per moeder. De halvering van de kinderopvangkosten heeft dus geleid tot een stijging in het gewerkte uren van 5,3%.³⁶ Dit betekent dat een daling van de prijs van kinderopvang met 1% leidt tot een stijging van het arbeidsaanbod van vrouwen in uren met 0,1%. Hieruit volgt dat de urenelasticiteit -0,1 bedraagt.³⁷ Deze elasticiteit wijkt af van het Europees gemiddelde van -0,05, maar komt dichterbij de buurt van de gemiddelde elasticiteit in de VS van -0,43 (Ooms e.a., 2003). De grotere mate van gevoeligheid is mogelijk het gevolg van het invoeren van open financiering en het uitvoeren van de motie Van Aartsen-Bos. Daardoor zijn restricties op het aanbod van kinderopvang weggefallen en is de elasticiteit meer richting de gemiddelde elasticiteit in de VS kunnen gaan, waar geen aanbodrestricties aanwezig zijn.

Ook de beschikbaarheid van formele opvang verklaart de arbeidsparticipatie van moeders. Een stijging van het aantal gewogen kindplaatsen bij de buitenschoolse opvang met 10% leidt tot een stijging van de arbeidsparticipatie van moeders in uren van 0,6%.³⁸ Landelijk is de capaciteit van de buitenschoolse opvang gestegen met 156%. Als verondersteld wordt dat deze stijging ook lokaal geldt, dan heeft dit een toename van 9,4% gewerkte uren van moeders tot gevolg. Dit percentage houdt echter geen rekening met de leeftijd van het kind. Het reserveringsloon stijgt meer wanneer de vrouw een kind heeft dat tussen de 4 en 7 jaar oud is, dan wanneer het tussen de 8 en 12 jaar oud is. Vandaar dat voor moeders van wie het oudste kind tussen de 8 en 12 jaar oud is, het aantal gewerkte uren met minder dan 9,4% zal zijn gestegen.

Daarnaast zijn er indirecte gevolgen die niet zijn meegenomen in dit onderzoek. De toename van het gebruik van formele kinderopvang heeft geleid tot hogere kosten. Om deze kosten te financieren moet belasting worden geheven. Hogere belastingtarieven leiden tot lagere participatie.

Arbeidsmarktontwikkeling

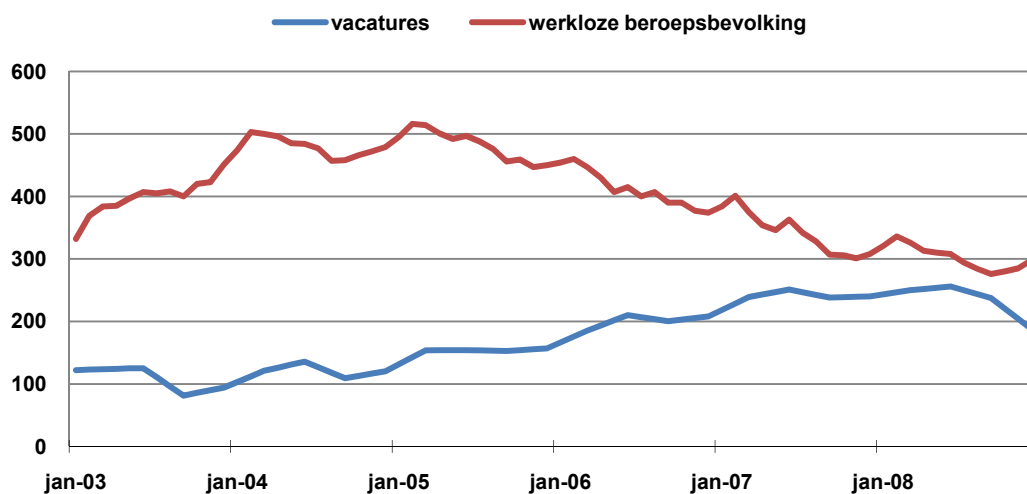
Tussen 2001 en 2005 ging het slechter op de arbeidsmarkt. In 2005 trok de arbeidsmarkt weer aan zoals ook te zien is uit Figuur 4.4. Uit de schattingsresultaten komt naar voren dat de regionale arbeidsmarkt geen invloed heeft op het reserveringsloon van vrouwen. Een hoger werkloosheidspercentage leidt in deze situatie niet tot een significante verandering in het reserveringsloon van moeders.

³⁶ Berekening procentuele verandering aantal gewerkte uren: $(17,25 - 16,38)/16,38 = 5,3\%$.

³⁷ Ooms e.a. (2003) hebben 30 studies onderzocht waarbij schattingen van de elasticiteiten variëren van -1,9 tot 0,3 met een gemiddelde van -0,33. De elasticiteiten die in Europa zijn gemeten liggen lager dan de elasticiteiten die in de VS zijn gemeten (gemiddeld respectievelijk -0,05 versus -0,43). Een reden voor het verschil kan zijn dat in Europese landen het aanbod van kinderopvang vaak beperkt is waardoor ouders niet kunnen reageren op lagere prijzen (Ooms, e.a. 2003).

³⁸ Elasticiteit is α_7/γ^* gemiddelde gewogen bso kindplaatsen per kind = $-0,490/0,561 * 0,074 = -0,06$.

Figuur 4.4 Aantal vacatures en werkloze beroepsbevolking (x 1.000) tussen 2003 en 2008



Bron: CBS

4.3 Conclusie

Tussen 2004 en 2008 is de arbeidsparticipatie in uren van moeders toegenomen. De toename was het sterkst voor moeders met een oudste kind tussen de 4 en 7 jaar voor wie de participatiegraad steeg van 51% in 2004 naar 58% in 2008. Ook breidde deze groep het aantal gewerkte uren het meest uit, namelijk van 22 uur in 2004 naar 25 uur in 2008.

Tabel 4.9 toont de verschillende factoren die invloed hebben gehad op de arbeidsparticipatie in gewerkte uren van moeders. Hierbij is onderscheid gemaakt naar leeftijd van het oudste kind. Er geldt namelijk: hoe jonger het kind, hoe lager de kans dat de vrouw zich op de arbeidsmarkt aanbiedt.

Tabel 4.9 Oorzaken toename arbeidsparticipatie in uren van moeders, naar leeftijd oudste kind (in %)

	0-3 jaar	4-7 jaar	8-12 jaar
Aantrekkelijkheid formele opvang			
Daling ouderbijdrage	5	5	5
Stijging capaciteit	0	9	9
Aantrekkelijkheid informele opvang	0	0	0
Loonstijging	9	9	9
Onverklaard (sluitpost)	-5	6	-22
Totale groei arbeidsparticipatie in uren van moeders	9	29	1

Bron: Berekening SEO Economisch Onderzoek.

Formele opvang aantrekkelijker, informele opvang niet onaantrekkelijker

De formele opvangkosten zijn voor ouders gemiddeld genomen gehalveerd tussen 2004 en 2008. Dit heeft een hogere participatie in uren van moeders tot gevolg gehad. Op basis van de berekening is gevonden we dat de lagere ouderbijdrage in 2008 heeft geleid tot een stijging van

5% in het aantal gewerkte uren van moeders. De hogere capaciteit bij de buitenschoolse opvang heeft geleid tot een hogere participatie van moeders. De capaciteitsstijging van 156% van het aantal kindplaatsen bij de buitenschoolse opvang, heeft een toename van 9% gewerkte uren van moeders tot gevolg gehad. Dit percentage houdt echter geen rekening met de leeftijd van het kind. Het reserveringsloon stijgt meer wanneer de vrouw een kind heeft dat tussen de 4 en 7 jaar oud is, dan wanneer het tussen de 8 en 12 jaar oud is. Vandaar dat voor moeders van wie het oudste kind tussen de 8 en 12 jaar oud is, het aantal gewerkte uren waarschijnlijk met minder dan 9% zal zijn gestegen.

In de perceptie van ouders is de informele opvang niet onaantrekkelijker geworden en heeft dus geen invloed gehad op de arbeidsparticipatie van moeders.

De loonstijging heeft arbeidsparticipatie moeders doen stijgen

Volgens de gevoeligheidsanalyse leidt een loonstijging van 10% tot een stijging van het arbeidsaanbod van moeders in uren met 18%. Volgens het CPB ligt deze gevoeligheid lager, namelijk 5% arbeidsuren stijging per 10% loonstijging. Tussen 2004 en 2008 is het brutoloon gecorrigeerd voor inflatie gestegen met 5%. Een gelijke stijging van het nettoloon verklaart dan volgens de berekening een toename van het arbeidsaanbod van moeders in uren van 9%. Op basis van het gevoeligheidscijfer van het CPB verklaart dit een toename van 3%.

Sluitpost ‘Onverklaard’

Voor moeders van wie het oudste kind tussen de 0 en 3 jaar oud is, wordt de arbeidsparticipatie vrijwel volledig verklaard. Voor moeders van wie het oudste kind tussen de 4 en 7 jaar oud is ongeveer 6 tot 12%-punt van de groei onverklaard. Dit is waarschijnlijk het gevolg van een algemene stijging van het opleidingsniveau van deze moeders. Uit onze enquête volgt dat tussen 2004 en 2008 het opleidingsniveau van moeders van wie het oudste kind boven de 4 jaar is licht is gestegen en beneden de 4 jaar licht is gedaald. Voor moeders van wie het oudste kind tussen de 8 en 12 jaar is, verklaren de factoren juist een grotere groei dan in werkelijkheid volgens onze enquêtegegevens heeft plaatsgevonden. Hier speelt mogelijk het effect van het hebben van één kind versus het hebben van twee kinderen. De zorg voor één kind kan makkelijker gecombineerd worden met werk, dan de zorg voor twee kinderen. De kans dat moeders van wie het oudste kind tussen de 8 en 12 jaar oud is nog een jonger kind hebben is groter dan bij moeders van wie het oudste kind jonger dan 8 is. Daarnaast kan meespelen dat moeders van wie het oudste kind tussen de 8 en 12 jaar oud is, relatief ouder zijn en dat zij wellicht andere opvattingen hebben over buitenshuis werken dan jongere moeders.

In de enquête is de groei van de arbeidsparticipatie onderschat. Het CBS komt namelijk op hogere groeicijfers. Dit komt vermoedelijk doordat er relatief veel respondenten uit achterstandswijken in de steekproef zitten. Hogere groeicijfers voor de arbeidsparticipatie in uren zouden als gevolg hebben dat voor moeders van kinderen tussen de 0 en 7 jaar een groter gedeelte onverklaard blijft. Voor moeders van kinderen tussen de 8 en 12 jaar zouden de factoren de groei juist beter verklaren dan nu het geval is.

Literatuur

CBS (2008), maatwerk kinderopvang 2007.

CBS (2009). Meer ouders met kinderopvangtoeslag. CBS webmagazine maart 2009.

Commissie Van Rijn (april 2009). Van beter subsidiëren naar beter organiseren. Eindrapport Commissie Kinderopvang. Den Haag.

CPB (2008). Een analyse van de groei van de formele kinderopvang in het recente verleden en in de nabije toekomst. CPB notitie 14 mei 2008.

Heckman, J.J. (1974). Shadow Prices, Market Wages and Labor Supply. *Econometrica*. vol.42. pp.679-694.

Jepma, Y. , Vegt, A.L. van der, Cuelenaere, B., Siegert, J. & Thio V. (februari 2009). Trends in en rondom het peuterspeelzaalwerk. Eindrapportage. Sardes/ECORYS.

Killingsworth, M.R. & Heckman, J. J. (1986). Female Labor Supply, a Survey, in: O. Ashenfelter, R. Layard (1986). *Handbook of Labor Economics*. Volume 1. North Holland, Amsterdam.

Kok, L., Hop, P. & Pott-Buter, H. (2007). Kosten en baten van participatiebeleid. Amsterdam: SEO Economisch Onderzoek.

Ministerie van Onderwijs, Cultuur en Wetenschap (2009). Kerncijfers 2004-2008. Onderwijs, Cultuur en Wetenschap.

Merens, A. & Hermans, B. (februari 2009). Emancipatiemonitor 2008. Den Haag: Sociaal en Cultureel Planbureau/ Centraal Bureau voor de Statistiek.

Nawata K. (2004). Estimation of the female labor supply models by Heckman's two-step estimator and the maximum likelihood estimator. *Mathematics and Computers in Simulation*. 64. 385-392.

Ooms, I., Groot, I., Eggink, E., Janssens, L. & Seters, J. van (2003). Landelijk ramingsmodel kinderopvang 2002-2010. SEO Economisch Onderzoek/SCP. Amsterdam/Den Haag.

Oploo, M. van, Velzen, A. van, Werf, C. van der & Engelen, M. (2008). Groei van kinderopvang. Een onderzoek naar oorzaken. Eindrapport. Research voor Beleid. Zoetermeer.

Bijlage A Het model en de data

Het model

Het arbeidsaanbodmodel verklaart het arbeidsaanbod van vrouwen uit het verschil tussen het netto loon dat de vrouw kan verdienen op de arbeidsmarkt en het loon dat de vrouw minimaal wil verdienen (het reserveringsloon). Een hoger netto loon leidt dus tot een hogere participatie, terwijl een hoger reserveringsloon leidt tot een lagere participatie. Een probleem is dat van de niet-werkende vrouwen geen netto loon te observeren is. Wel kan het netto loon voorspeld worden op basis van de netto lonen die we wel waar te nemen zijn (van de vrouwen die werken) maar dit levert een vertekening op. Werkende vrouwen zullen naar verwachting een hoger netto loon kunnen verdienen dan niet-werkende vrouwen.

Een methode die veel wordt gebruikt om dit selectieprobleem op te lossen is de two-step Heckman methode. Volgens deze methode wordt eerst een vergelijking geschat waarmee verklaard wordt waarom vrouwen al dan niet werken. Op basis hiervan wordt een correctieterm berekend (de Heckman-term). Vervolgens wordt een vergelijking geschat om het aantal gewerkte uren te verklaren uit onder andere het loon van de vrouw. Deze vergelijking wordt uitsluitend geschat op werkende vrouwen. De Heckman-term is een van de verklarende variabelen in de schatting. Daarmee wordt gecorrigeerd voor het feit dat de schatting alleen op werkenden plaatsvindt. Deze methode kan met relatief eenvoudige regressiemethoden worden uitgevoerd (Heckman, 1979).

Heckman had al eerder een methode gepubliceerd die het selectieprobleem oplost door het simultaan schatten van de twee vergelijkingen (Heckman, 1974). Simultaan wordt de participatiebeslissing en het aangeboden aantal uren geschat op alle vrouwen. De theorie erachter is dus hetzelfde als bij de two-step methode, maar de techniek is ingewikkelder. Bij het simultaan schatten wordt gebruikgemaakt van de Maximum Likelihood procedure. Nawata (2004) toont aan dat de Maximum Likelihood procedure veel betere resultaten geeft dan de two-step Heckman procedure. Daarom is het model gebruikt zoals beschreven door Heckman in 1974.³⁹ In moderne studies naar het arbeidsaanbod is dit de meest gebruikte methodiek (Evers, e.a., 2005).

De netto markturlonen van vrouwen (W) en de netto reserveringsuurlonen van vrouwen (W^*) zijn als volgt gemodelleerd zoals beschreven door Heckman:

$$\ln(W) = X'\beta + \varepsilon_1 \quad (1)$$

en

$$\ln(W^*) = Z'\alpha + \gamma \ln(h) + \varepsilon_2 \quad (2)$$

Hierbij is h het aantal uren per week dat de vrouw werkt, X een vector met exogene variabelen die het marktloon verklaren (onder andere opleidingsniveau) en Z een vector met variabelen waarvan verwacht wordt dat deze van invloed zijn op het reserveringsloon (onder andere aantal

³⁹ We hebben deze Maximum Likelihood functie geschat met behulp van de procedure `ml` in Stata 10.

en leeftijd van de kinderen) en het aantal uren dat de vrouw zou willen werken. ϵ is een storingsterm.

Voor geen enkele vrouw hebben we waarnemingen van het reserveringsloon W^* . Het model neemt echter aan dat voor vrouwen die niet werken het netto uurloon lager ligt dan het netto reserveringsuurloon, dus $W < W^*$. Voor werkende vrouwen wordt aangenomen dat wanneer ze niet zouden werken het netto uurloon groter is dan het netto reserveringsuurloon, dus $W > W^*$. Uitgangspunt van het model de veronderstelling dat vrouwen vrij zijn in hun keuze hoeveel uur ze willen werken. Werkende vrouwen zullen het aantal gewerkte uren h zodanig kiezen tot er een evenwicht ontstaat waarbij geldt dat $W = W^*$.

Met het model is dus simultaan de participatie beslissing geschat (het verschil tussen W en W^*) en het aantal uren dat de werkende vrouw zich aanbiedt op de arbeidsmarkt (h). Waarbij uit (1) en (2) voor werkende vrouwen (dus onder conditie $W = W^*$) volgt dat:

$$\ln(h) = (X'\beta - Z'\alpha) / \gamma + (\epsilon_1 - \epsilon_2) / \gamma$$

Voor het schatten van het aantal gewerkte uren is dus gebruikgemaakt van een X - en Z - vector die hieronder worden besproken.

Variabelen in de X-vector

Zoals uit (1) volgt, verklaren de variabelen in de X -vector het netto loon van werkende vrouwen. Het netto loon dat de vrouw kan verdienen op de arbeidsmarkt hebben we verklaard uit het opleidingsniveau en de regio waarin de vrouw woont. De X -vector uit het model bestaat dus uit de volgende variabelen:

- vier indicatoren voor het niveau van de hoogste opleiding van de vrouw (het laagste niveau is de referentie)
- regio

Variabelen in de Z-vector

Zoals uit (2) volgt, verklaren de variabelen in de Z -vector samen met het aantal uren dat de vrouw werkt het netto reserveringsloon. De Z -vector uit het model bestaat uit de volgende variabelen:

- De leeftijd van de vrouw;
- Het aantal thuiswonende kinderen van 0 tot en met 3 jaar;
- Het aantal thuiswonende kinderen van 4 tot en met 7 jaar;
- Het aantal thuiswonende kinderen van 8 tot en met 12 jaar;
- Het absolute verschil in de kosten van kinderopvang voor ouders tussen 2004 en 2008. De potentiële kosten voor 2004 en 2008 zijn berekend als de kosten per maand van één dag kinderopvang in de week volgens respectievelijk de ouderbijdragetabel van VWS in 2004 en de kinderopvangtoeslagetabel van OCW in 2008. Hierbij is rekening gehouden met het totaal aantal kinderen en de leeftijd van het kind. Het verschil voor ouders ondervraagd in 2004 is gelijk aan nul, zij hebben namelijk niet te maken gehad met een prijsdaling. Het verschil voor ouders ondervraagd in 2008 is gelijk aan de potentiële opvangkosten die zouden worden betaald als de kinderopvangtoeslagetabel van 2004 zou worden toegepast minus de potentiële opvangkosten die gemaakt worden in 2008. Bij de berekening is ervan uitgegaan dat een kind

jonger dan 4 jaar per week 10 uur naar de opvang gaat en een kind van 4 jaar of ouder per week 3 uur naar de opvang gaat.

- Het aantal uren dat de partner werkt per week, als vrouw een partner heeft;
- Het opleidingsniveau van de partner;
- Een jaardummie, waarbij de waarde 0 in 2004 en 1 in 2008.

Vanaf 15 uur per week is loon gelijk aan netto reserveringsloon

Vrouwen die weinig uren per week werken zijn een zeer heterogene groep. Wanneer vrouwen die een klein aantal uren werken in de vergelijking als werkend beschouwd worden dan levert dit geen goede schattingsresultaten op. Om die reden wordt een vrouw pas als werkend beschouwd wanneer zij ten minste een bepaald aantal uren per week werkt. Het model is geschat op verschillende uurgrenzen. Het model presteerde het best bij een uurgrens van 15 uur per week. Wanneer een vrouw minder dan 15 uren werkt dan is dus de veronderstelling dat haar uurloon lager ligt dan haar reserveringsuurloon. Op deze manier wordt impliciet rekening gehouden met de vaste kosten die vrouwen maken om te gaan werken (zoekkosten, reiskosten). De vaste kosten werpen een drempel op om de arbeidsmarkt te betreden. Verondersteld wordt dat vrouwen die drempel pas overschrijden als ze 15 uur of meer werken. Hoe meer uren gewerkt wordt hoe lager de vaste kosten als percentage van het netto loon. De vaste kosten als percentage van het netto loon zijn dan zover gedaald dat het netto loon gelijk wordt aan het reserveringsloon.

De data

De data zijn samengesteld uit de volgende gegevens:

- Resultaten van de ouderenquêtes in oktober 2004 en oktober 2008;
- Aantal gewogen kindplaatsen per kind op postcode niveau bij het kinderdagverblijf en de buitenschoolse opvang ultimo 2004 en 2008;
- Werkloosheidspercentages per coropgebied januari 2003 en januari 2007 van CBS Statline.

De data zijn gekoppeld door middel van postcode.

Om het model te schatten is uitsluitend gebruikgemaakt van de informatie van vrouwelijke respondenten met een werkende partner. Het betreft in dat geval 1390 observaties in 2004 en 1611 observaties in 2008. Omdat een groot deel van de vragen over het persoonlijk netto inkomen en het bruto gezamenlijk huishoudinkomen niet is ingevuld, kunnen de schattingen uiteindelijk maar gebaseerd worden op 1592 observaties, 725 in 2004 en 867 in 2008. De data zijn gewogen naar het hoogste opleidingsniveau van de moeder.

Schattingsresultaten

Onderstaande tabel bevat de schattingsresultaten

Tabel Schattingsresultaten voor netto uurloon en netto reserveringsuurloon

$\ln(W) = X'\beta$, netto uurloon vrouw:	Coëfficiënt	Std. Fout	Pr > t *
intercept (β_0)	2,527	0,068	0,00
indicator opleidingsniveau vrouw: Lo/Vbo/Mavo (referentie)	--	--	--
indicator opleidingsniveau vrouw: Mbo/Havo/Vwo (β_1)	0,146	0,039	0,00
indicator opleidingsniveau vrouw: Hbo (β_2)	0,293	0,070	0,00
indicator opleidingsniveau vrouw: Wo (β_3)	0,355	0,088	0,00
regio noord (β_4)	-0,028	0,029	0,34
regio oost (β_5)	-0,009	0,020	0,66
regio zuid (β_6)	-0,015	0,021	0,48
Amsterdam (β_7)	0,056	0,031	0,07
Den Haag (β_8)	0,037	0,036	0,31
Rotterdam (β_9)	0,029	0,033	0,39
regio overig westen (referentie)	--	--	--
$\ln(W^*) = Z'\alpha + \gamma \ln(h)$, reserveringsuurloon vrouw:			
intercept (α_0)	1,472	0,483	0,00
(leeftijd van de vrouw) / 10 (α_1)	-0,547	0,198	0,01
(leeftijd van de vrouw) ² / 100 (α_2)	0,078	0,028	0,01
Aantal kinderen 0-3 jaar (α_3)	0,093	0,031	0,00
Aantal kinderen 4-7 jaar (α_4)	0,063	0,023	0,01
Aantal kinderen 8-12 jaar (α_5)	0,049	0,049	0,09
Aantal gewogen kindplaatsen per kind bij het kinderdagverblijf (α_6)	0,035	0,094	0,71
Aantal gewogen kindplaatsen per kind bij de buitenschoolse opvang (α_7)	-0,490	0,237	0,04
Vershil potentiële kosten 1 dag kinderopvang (α_8)	-0,001	0,001	0,03
$\ln(\text{Aantal gewerkte uren per week van de partner})$ (α_9)	0,136	0,062	0,03
Indicator opleidingsniveau partner: Lo/Vbo/Mavo (referentie)	--	--	--
indicator opleidingsniveau partner: Mbo/Havo/Vwo (α_{10})	0,009	0,019	0,63
indicator opleidingsniveau partner: Hbo (α_{11})	0,013	0,024	0,59
indicator opleidingsniveau partner: Wo (α_{12})	0,055	0,039	0,16
Werkloosheidspercentage (α_{13})	-0,004	0,001	0,68
Dummie jaar (2004 is 0, 2008 is 1) (α_{14})	0,054	0,031	0,08
$\ln(\text{aantal gewerkte uren per week van de vrouw})$ (γ)	0,561	0,150	0,00
$\ln(\sigma_1)$	-0,712	0,121	0,00
$\ln(\sigma_2)$	-1,083	0,059	0,00
Inverse Normal Probability($(\rho+1)/2$)	1,852	0,212	0,00
N	1592		
Pseudo R ²	0,12		

Bron: SEO Economisch Onderzoek-enquête kinderopvang 2004 en 2008. *Als deze waarde kleiner is dan 0,1 dan is de variabele significant op 10%-niveau.



seo economisch onderzoek

Roetersstraat 29 . 1018 WB Amsterdam . T (+31) 20 525 16 30 . F (+31) 20 525 16 86 . www.seo.nl