

Van

Postbus 60055, 6800 JB Arnhem
Velperplein 8, 6811 AG Arnhem
Telefoon (026) 355 13 55
Fax (026) 355 13 99
info@kplusv.nl
www.kplusv.nl

Projectvoorstel

**Inzicht in Toezicht en
Handhaving Veiligheid en
leefbaarheid in de openbare
ruimte**

Opdrachtgever
Ministerie van BZK

Referentie

Arnhem, 31 maart 2010
Ons kenmerk 1011230-007/vgu/pti

Inhoud

1	Inleiding	1
1.1	Vraagstelling	1
1.2	Onderzoeksverantwoording	1
1.3	Leeswijzer	2
2	Resultaten	3
2.1	Gehanteerde definities	3
2.2	Gemeentelijk beleid en organisatie	4
2.3	Uitvoering van het toezicht	8
2.4	Uitvoering van de handhaving	12
2.5	Toekomstverwachtingen	14
3	Conclusies	17
3.1	Samenvatting	17
3.2	Conclusie	18

Bijlagen

1	Verantwoording onderzoeksmethode
2	Integrale versie van de vragenlijst
3	Resultaten per vraag naar stedelijkheid (separaat document)
4	Resultaten per vraag naar gemeente grootte (separaat document)

1 Inleiding

Vanuit de maatschappij komt er een steeds grotere roep naar meer veiligheid. Door de incidenten van afgelopen jaren, zoals het incident in Hoek van Holland, de agressie tegen buschauffeurs en treinconducteurs en de recente rellen in Culemborg neemt deze roep toe. In de samenleving groeit daarbij de vraag naar strenger overheidsingrijpen om de veiligheid te verbeteren. Het kabinet zet in zijn coalitieakkoord in op een stevige verbetering van de lokale veiligheid.

Uitvoering van het coalitieakkoord gebeurt deels in het beleidsprogramma van de Ministeries van BZK en Justitie "veiligheid begint bij voorkomen"¹. Dit programma is gericht op preventie, repressie (bestuurlijke en strafrechtelijke handhaving) en nazorg van de lokale veiligheid. De lijn van het programma is het versterken van gemeenten in de regierol voor lokale veiligheid. Samenwerking met politie, het Openbaar Ministerie en maatschappelijke organisaties is hierin een belangrijk element.

1.1 Vraagstelling

De laatste tijd zijn er steeds meer signalen dat gemeenten voor toezicht en handhaving op de lokale veiligheid particuliere beveiligers of private organisaties inzetten. In de Tweede Kamer maar ook in de lokale politiek worden hier vragen over gesteld. De overheid heeft geen goed landelijk beeld van de inzet van gemeenten op het terrein van toezicht en handhaving in de openbare ruimte. Om dit inzicht te krijgen hebben het ministerie van BZK, Justitie en VNG de volgende onderzoeksvraag opgesteld:

Hoe kan de inzet van toezichthouders, buitengewoon opsporingsambtenaren en private partijen, mede in relatie tot de inzet van politie, in het lokale veiligheidsdomein er in de komende periode uitzien?

De eerste stap om deze vraag te beantwoorden is een verkenning van de huidige situatie:

Hoe ziet binnen gemeenten toezicht op en handhaving van veiligheid en leefbaarheid in de openbare ruimte er in de praktijk uit?

Voor de beantwoording van deze onderzoeksvraag heeft KplusV organisatieadvies (KplusV) – in opdracht van het ministerie van BZK, Justitie en VNG – een onderzoek uitgevoerd met behulp van een digitale enquête. Deze enquête is in de periode donderdag 18 februari jl. – 4 maart jl. ingevuld door gemeenten.

1.2 Onderzoeksverantwoording

Dit rapport is gebaseerd op de ingevulde vragenlijsten van 260 gemeenten van de 431 gemeenten in Nederland. Deze steekproef is van voldoende grootte om over de gehele populatie betrouwbare uitspraken te kunnen doen.

¹ Ministerie van BZK, www.minbzk.nl

Dit geldt overigens alleen voor de vragen die door alle deelnemende gemeenten zijn ingevuld. In de rapportage worden alleen verschillen tussen gemeente grootte categorieën en stedelijkheidsklassen weergegeven als deze significant zijn.

De verantwoording en werkwijze van het onderzoek zijn beschreven in bijlage 1. In bijlage 2 wordt de vragenlijst- zoals gehanteerd in dit onderzoek - integraal weergegeven.

1.3 Leeswijzer

In hoofdstuk 2 worden de resultaten van het onderzoek beschreven. Hierbij volgen we zoveel mogelijk de indeling van de vragenlijst: gemeentelijk beleid, uitvoering van het toezicht, uitvoering van de handhaving en toekomstontwikkelingen. Vervolgens beschrijven we in hoofdstuk 3 de conclusies in relatie tot de vraagstelling van het onderzoek.

2 Resultaten

In dit hoofdstuk worden de resultaten beschreven van het online vragenlijst onderzoek. We beginnen met de gehanteerde definities in het onderzoek en geven een aantal opmerkingen vooraf die van belang zijn voor het interpreteren van de resultaten.

2.1 Gehanteerde definities

In overleg met de opdrachtgever zijn onderstaande definities gehanteerd voor toezicht, handhaving en veiligheid en leefbaarheid in de openbare ruimte. Deze definities hanteren we daarmee ook voor deze rapportage.

- *Veiligheid en leefbaarheid in de openbare ruimte*: het gaat hierbij om onderwerpen die samenhangen met sociale veiligheid, leefbaarheid en verloedering in de openbare ruimte. Hierbij moet gedacht worden aan:
 - veilige woon- en leefomgeving: overlast tussen bewoners/botsende leefstijlen, verloedering/kwaliteit woonomgeving, geweld op straat, woninginbraak, voertuigcriminaliteit, drugs- en alcoholoverlast;
 - bedrijvigheid en veiligheid: overlast bij en of inbraken in winkelcentra, of bedrijventerreinen, uitgaans- en/of horecaoverlast, toerisme en onveiligheid, grootschalige evenementen;
 - jeugd en veiligheid: overlastgevende jeugdgroepen, criminele jeugdgroepen, alcohol en drugs, individuele criminele jongeren.

De thema's Fysieke veiligheid en Integriteit en veiligheid vallen **niet** onder het bereik van dit onderzoek.

- *Toezichthouder*: 'de ogen, de oren en de mond' van de gemeente. De toezichthouder houdt toezicht binnen de publieke ruimte, maar beschikt daarbij niet over opsporingsbevoegdheden. Tot zijn taken behoort het signaleren van mogelijke problemen, het assisteren van burgers (gastheer taak) en hen (indien nodig) corrigerend aanspreken en op straat aanwezig zijn als vertegenwoordiger van de gemeente. Toezichthouders maken gebruik van burgerbevoegdheden.
- *Handhaver*: 'de ogen, de oren, de mond en tanden' van de gemeente. De handhaver houdt eveneens toezicht in de openbare ruimte en zorgt met rechtsmiddelen dat regels en voorschriften worden nageleefd. De handhaver dient daarom Boa (buitengewoon opsporingsambtenaar) te zijn. We richten ons in dit onderzoek op de zogenaamde Boa openbare ruimte, met andere woorden de functies gemeente boa, controleur openbare ruimte, parkeercontroleur, APV controleur. Handhavers maken gebruik van handhavingbevoegdheden.

Opvallend in de telefonische gesprekken met gemeenten is dat in de praktijk de termen toezichthouden en handhaven door elkaar lopen. Immers handhavers houden ook toezicht. Daarnaast waren er een aantal gemeenten die aangaven dat de toezichthouders ook handhavende taken uitvoeren. Bij doorvragen betekende dit dat de toezichthouder geen handhavingbevoegdheden heeft, maar een doorverwijsfunctie naar de Boa vervulde. De gemeenten interpreteerden dit als een handhavende taak van de toezichthouder en hebben dit ook als zodanig ingevuld in de vragenlijst. Het is niet uit te sluiten dat er meer gemeenten zijn die op deze wijze de vragenlijst hebben ingevuld.

2.2 Gemeentelijk beleid en organisatie

In deze paragraaf worden de antwoorden van vragen 1 tot en met 7 van de vragenlijst in hoofdlijnen weergegeven.

Toezicht- en handhavingsbeleid

Van de 260 gemeenten geeft 81% aan een integraal veiligheidsbeleid te hebben opgesteld, waar het thema veiligheid en leefbaarheid in de openbare ruimte deel van uitmaakt. Tevens heeft 60% van de gemeenten een uitvoeringsplan opgesteld voor toezicht en handhaving op veiligheid en leefbaarheid in de openbare ruimte. Voor deze beweringen zijn geen significante verschillen te constateren als het gaat om de gemeentegrootte.

Wel is er een significant verschil geconstateerd bij de bewering 'de gemeente heeft toezicht en handhaving op veiligheid en leefbaarheid in het gemeentebrede toezicht- en handhavingsbeleid opgenomen'. Hierbij geeft 92% van de gemeenten in de categorie 50.000 tot 100.000 inwoners een bevestigend antwoord, terwijl in de categorieën 5.000 tot 10.000 inwoners en 10.000 tot 20.000 inwoners dit voor 50% van de gemeenten geldt.

Noemenswaardig is dat bij de onderverdeling naar stedelijkheidsklassen² er vooral significante verschillen zijn tussen stedelijkheidsklasse 2 (sterk stedelijk) en de minder verstedelijkte gemeenten voor de aanwezigheid van:

- een separaat toezicht- en handhavingsbeleid: 67% van de gemeenten in klasse 2 ten opzichte van 27% van de gemeenten in klasse 4 (weinig stedelijk);
- een uitvoeringsplan voor toezicht en handhaving: 82 % van de gemeenten in klasse 2 ten opzichte van 52% van de gemeenten in klasse 4 (weinig stedelijk).

Gemeenten in stedelijkheidsklasse 4 geven overigens vaker (67% van de gemeenten in klasse 4) aan dat toezicht en handhaving op veiligheid en leefbaarheid onderdeel uitmaakt van het gemeentebrede toezicht- en handhavingsbeleid dan dat deze gemeenten aangeven een separaat toezicht- en handhavingsbeleid op te stellen.

Prioritaire thema's toezicht en handhaving

De top 5 van (veiligheid)thema's waarvan de respondenten aangeven toezicht op in te zetten:

Tabel 1 Top 5 van gemeentelijke inzet op toezicht

1.	Evenementen	84%
2.	Zwerfafval	78%
3.	Overlast door jongeren	72%
4.	Hondenpoep op straat	71%
5.	Overlast omwonenden	63%

² We hanteren voor stedelijkheidsklassen de indeling van het CBS:

Klasse 1: Zeer sterk stedelijk (omgevingsadressendichtheid van 2 500 of meer) / Klasse 2: Sterk stedelijk (omgevingsadressendichtheid van 1 500 tot 2 500) / Klasse 3: Matig stedelijk (omgevingsadressendichtheid van 1 000 tot 1 500) / Klasse 4: Weinig stedelijk (omgevingsadressendichtheid van 500 tot 1 000) / Klasse 5: Niet-stedelijk (omgevingsadressendichtheid van minder dan 500)

De top 5 van (veiligheid)thema's waarvan de respondenten aangeven handhaving op in te zetten:

Tabel 2 Top 5 van gemeentelijke inzet op handhaving

1.	Parkeerovertredingen	80%
2.	Zwerfafval	74%
3.	Evenementen	73%
4.	Hondenpoep op straat	67%
5.	Overlast door jongeren	57%

De top 3 van (veiligheid)thema's waar gemeenten van aangeven geen toezicht en handhaving in te zetten:

Tabel 3 Top 3 van thema's waarvoor gemeenten aangeven geen inzet toezicht en handhaving op in te zetten

1.	Fietsendiefstal	64%
2.	Agressie en geweld in de openbare ruimte	59%
3.	Openbaar dronkenschap	58%

Budget en capaciteit

De vragen naar budget en capaciteit die gemeenten inzetten op toezicht en handhaving op veiligheid en leefbaarheid in de openbare ruimte wordt sterk wisselend beantwoord. Zo is het opvallend dat de spreiding in de opgegeven budgetten zeer groot is. Niet alleen tussen de gemeente grootte categorieën of stedelijkheidsklassen, maar de spreiding binnen één categorie of stedelijkheidsklasse is groot. Om inzicht te bieden in de grote lijnen van budget en capaciteit worden hieronder het gemiddelde budget en de gemiddelde capaciteit weergegeven naar gemeente grootte en stedelijkheidsklasse. Om de variatiebreedte inzichtelijk te maken is in figuur 1 de spreiding van de opgegeven budgetten voor gemeentegrootte categorie 20.000-50.000 inwoners weergegeven. De spreiding in de cijfers betekent dat deze cijfers met enige voorzichtigheid gehanteerd moeten worden en niet gebruikt kunnen worden voor extrapolatie naar de totale populatie.

Tabel 4 gemiddeld budget per gemeente naar inwonersaantal

gecorrigeerd voor categorie 0 euro en categorie 'weet niet'. n is het aantal gemeenten dat een budget heeft aangegeven.

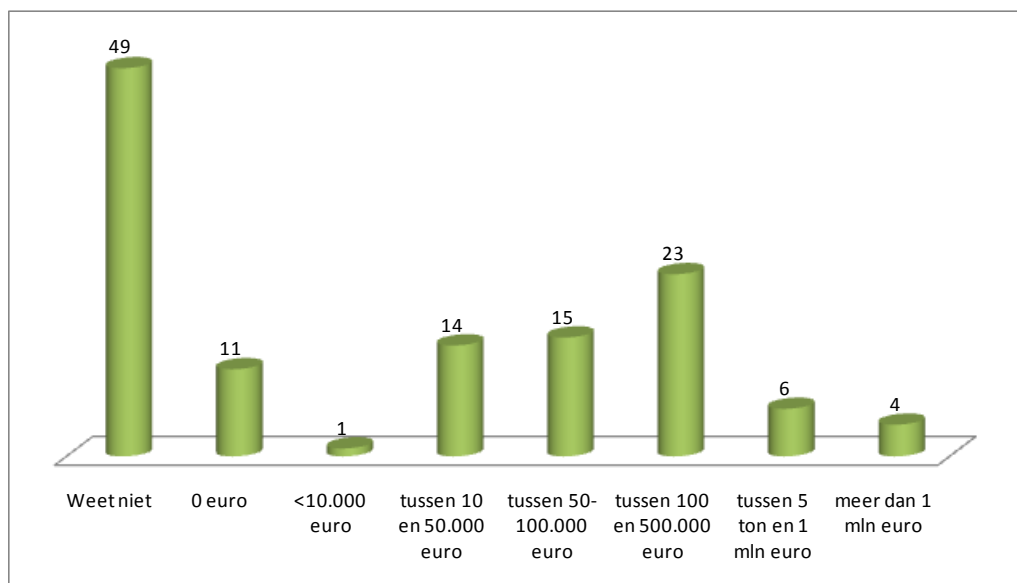
	Minder dan 5.000 inwoners (n=3)	5.000 tot 10.000 inwoners (n=7)	10.000 tot 20.000 inwoners (n=38)	20.000 tot 50.000 inwoners (n=63)	50.000 tot 100.000 inwoners (n=11)	100.000 tot 250.000 inwoners (n=9)	250.000 inwoners of meer (n=1)
Gemiddeld budget	€ 6.333	€ 37.381	€ 90.292	€ 457.512	€ 971.818	€ 3.040.598	€ 40.000.000

Tabel 5 gemiddeld budget per gemeente naar stedelijkheidsklasse

gecorrigeerd voor categorie 0 euro en categorie 'weet niet'. n is het aantal gemeenten dat een budget heeft aangegeven

Stedelijkheids-klasse	5 (n=27)	4 (n=57)	3 (n=26)	2 (n=18)	1 (n=4)
Gemiddeld budget	€ 65.066	€ 392.345	€ 700.009	€ 1.195.540	€ 11.687.500

Als voorbeeld voor de spreiding in opgegeven budgetten is voor de gemeentegrootte 20.000 – 50.000 inwoners het budget voor toezicht en handhaving in figuur 1 weergegeven.



Figuur 1 spreiding in budget voor gemeenten met inwoneraantal tussen 20.000 en 50.000 inwoners

Voor de capaciteit die ingezet wordt op toezicht en handhaving op veiligheid en leefbaarheid in de openbare ruimte is het voor 12% van de gemeenten lastig om de (exacte) capaciteit in te schatten. Gecorrigeerd voor de antwoordcategorie 'weet niet' geven onderstaande tabellen aan wat de capaciteit is naar gemeente grootte en naar stedelijkheid.

Tabel 6 gemiddelde capaciteit per gemeente naar inwonersaantal

gecorrigeerd voor categorie 0 euro en categorie 'weet niet'. n is het aantal gemeenten dat een capaciteit heeft aangegeven

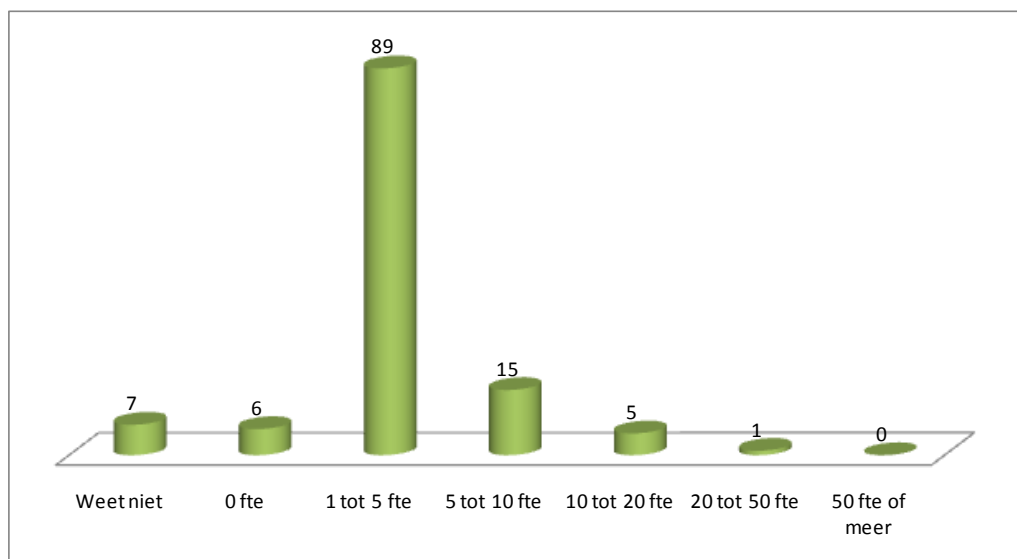
Gemeente grootte	Minder dan 5.000 inwoners (n=2)	5.000 tot 10.000 inwoners (n=11)	10.000 tot 20.000 inwoners (n=49)	20.000 tot 50.000 inwoners (n=110)	50.000 tot 100.000 inwoners (n=24)	100.000 tot 250.000 inwoners (n=14)	250.000 inwoners of meer (n=3)
Gemiddelde capaciteit (in fte's)	1,0	1,1	1,8	3,2	19,4	38,0	370,7

Tabel 7 gemiddelde capaciteit per gemeente naar stedelijkheidsklasse

gecorrigeerd voor categorie 0 euro en categorie 'weet niet'. n is het aantal gemeenten dat een capaciteit heeft aangegeven

Stedelijkheids-klasse	5 (n=41)	4 (n=74)	3 (n=51)	2 (n=37)	1 (n=10)
Gemiddelde capaciteit (in fte's)	2,1	2,4	6,0	19,0	129,5

Als voorbeeld voor de spreiding in capaciteit is voor de gemeenten met inwoneraantal tussen 20.000 en 50.000 inwoners de capaciteit voor toezicht en handhaving weergegeven in onderstaande figuur.



Figuur 2 spreiding in capaciteit voor gemeenten met inwoneraantal tussen 20.000 en 50.000 inwoners

Opvallend bij de capaciteit voor toezicht en handhaving is dat 52% van de gemeenten de beschikking heeft over minder dan 2 fte's. Over het algemeen kan gezegd worden dat hoe groter de gemeente des te meer capaciteit ingezet wordt. Deze relatie is ook met de stedelijkheidsklasse te leggen: hoe meer verstedelijking hoe meer capaciteit beschikbaar.

Er zijn in totaal 27 gemeenten in het onderzoek die aangeven een budget van 0 euro te hebben voor toezicht en handhaving. Van deze gemeenten zijn er 8 die aangeven 0 fte aan capaciteit in te zetten, terwijl er 10 gemeenten zijn die aangeven tussen de 1 en 5 fte aan capaciteit in te zetten. De 16 gemeenten die aangeven 0 fte aan capaciteit in te zetten geven ook overwegend aan geen tot een klein budget (tot 50.000 euro) te hebben voor toezicht en handhaving.

Van de gemeenten die niet het exacte budget voor toezicht en handhaving kunnen aangeven kan een groot deel (87%) wel een inschatting geven van de capaciteit. De 3 respondenten met meer dan 250.000 inwoners geven een afwijkend beeld voor budget en capaciteit. De antwoorden van deze respondenten kennen overigens ook een grote spreiding: voor de capaciteit wordt een inzet tussen 100 en 600 fte aangegeven.

Opvallend is dat 73 gemeenten van de 260 gemeenten aangeven geen toezichthouders aan te stellen zonder handhavingbevoegdheden.

Kwaliteitseisen toezicht en handhaving

De kwaliteitseisen, die gemeenten aan toezichthouders stellen, zijn hoofdzakelijk eisen aan vaardigheden (82% van de gemeenten die toezichthouders zonder handhavingbevoegdheden aanstellen) en aan opleidingsniveau (75%). Daarnaast eist 68% een verklaring van goed gedrag en stelt 58% eisen aan een specifieke opleiding.

De aanvullende kwaliteitseisen die gemeenten stellen aan handhavers laten een iets ander beeld zien:

- 68% van de gemeenten stelt eisen aan vaardigheden;
- 56% van de gemeenten stelt eisen aan het bijhouden en opfrissen van kennis;
- 45% van de gemeenten stelt eisen aan een specifieke aanvullende opleiding, naast de BOA opleiding;

- 19% van de gemeenten organiseert zelf een aanvullende opleiding voor de handhavers;
- 16% van de gemeenten stelt geen aanvullende eisen aan de handhavers.

Afspraken met politie en OM

Operationele afspraken met politie over toezicht op veiligheid en leefbaarheid in de openbare ruimte worden in 89% van de gemeenten gemaakt. Voor 50% van de gemeenten geldt dat er afspraken worden gemaakt met politie en het Openbaar Ministerie over de handhaving op veiligheid en leefbaarheid.

Er zijn geen significante verschillen aan te wijzen tussen gemeente grootte en het maken van afspraken met de politie. Bij de grotere gemeenten worden in vergelijking met de kleinere gemeenten wel vaker afspraken gemaakt met politie en OM over de handhaving.

De thema's waarover afspraken voor toezicht en handhaving met politie en/of het Openbaar Ministerie worden gemaakt zijn:

Tabel 8 thema's waarvoor gemeenten afspraken met politie en/of OM

1.	Evenementen	88%
2.	Overlast door jongeren	84%
3.	Uitgaansgelegenheden	76%
4.	Parkeerovertredingen	67%
5.	Agressie en geweld in de openbare ruimte	65%

2.3 Uitvoering van het toezicht

In deze paragraaf worden de antwoorden van vragen 8 tot en met 15 van de vragenlijst in hoofdlijnen weergegeven.

Inzet type toezichthouders en aantal

Van de 260 gemeenten die de vragenlijst invulden geven 227 gemeenten aan toezichthouders in te zetten. Gemeenten konden hier aangeven van meerdere typen toezichthouders gebruik te maken.

Het beeld over het functietype toezichthouder ziet er als volgt uit:

- de medewerker toezicht en handhaving wordt door 132 gemeenten (51% van alle aangegeven typen toezichthouders) aangegeven;
- de toezichthouder veiligheid en/of openbare ruimte wordt bij 64 gemeenten (25% van aangegeven typen toezichthouders) ingezet;
- de parkeerwachter wordt door 54 gemeenten (21% van aangegeven typen toezichthouders) ingezet;
- de stadswacht wordt 51 gemeenten (20% van aangegeven typen toezichthouders) ingezet;
- de straatcoach wordt bij 11 gemeenten (4% van aangegeven typen) ingezet;
- de horecawachter wordt bij 8 gemeenten ingezet;
- een straatwachter wordt bij 3 gemeenten ingezet.

Waar gemeenten aangeven een 'ander' type toezichthouder in te zetten (68 gemeenten van 260 geven dit aan) worden bij de open toelichting vooral genoemd:

- de Bijzondere opsporingsambtenaar, Gemeentelijk opsporingsambtenaar of integraal toezichthouder met bevoegdheden, genoemd door 35 gemeenten;
- de controleur openbare ruimte, al dan niet in combinatie met milieutoezicht en/of markttoezicht, genoemd door 10 gemeenten;
- de inzet van politieursurveillance, al dan niet aspiranten of junioren, is door 8 gemeenten genoemd.

Uit de antwoorden bij 'ander type toezichthouder' blijkt dat deze gemeenten de handhaver met handhavingbevoegdheden tevens inzetten op toezichtstaken.

De gemiddelde capaciteit die ingezet wordt op de functietypes toezichthouders is als volgt:

Tabel 9 gemiddelde omvang per type toezichthouder (n = 227 gemeenten)

Type toezichthouder	Aantal gemeenten (n)	Gemiddelde capaciteit
de straatcoach	11	1,8
de straatwachter	4	0,5
de horecawachter	9	0,6
de stadswacht	51	17,2
de parkeerwachter	55	8,4
medewerker toezicht en handhaving	134	5,4
toezichthouder veiligheid en/of openbare ruimte	64	4,0
anders, namelijk	70	6,3

Respondenten konden meerdere typen toezichthouders aangeven. De gemiddelde capaciteit (in fte) is het gemiddelde van het aantal gemeenten dat het type toezichthouder heeft aangegeven.

In onderstaande tabel is aangegeven op welke thema's deze typen toezichthouders vooral worden ingezet.

Tabel 10 typen toezichthouders en thema's waarop ingezet

Type toezichthouder	Aantal keer genoemd	Meest genoemde thema('s)
de straatcoach	n=11	overlast door jongeren
de straatwachter	n=4	zwerfafval
de horecawachter	n=9	uitgaansgelegenheden; evenementen
de stadswacht	n=51	winkelgebieden, evenementen, zwerfafval
de parkeerwachter	n=55	parkeerovertredingen
medewerker toezicht en handhaving	n=134	evenementen, zwerfafval, hondenpoep op straat
toezichthouder veiligheid en/of openbare ruimte	n=64	zwerfafval, vernieling, hondenpoep, parkeerovertredingen, evenementen, jongeren, overlast omwonenden
anders, namelijk	n=70	zwerfafval, hondenpoep, parkeerovertredingen, evenementen, jongeren, overlast omwonenden

Inzet van externe en/of ingehuurd toezichthouders

Van de 228 gemeenten die toezichthouders inzetten, geven 106 gemeenten (46%) aan gebruik te maken van externe of ingehuurd toezichthouders.

Tabel 11: gebruik door gemeenten van externe en/of ingehuurd toezichhouders

	N	%
Ja	106	46%
Nee	122	54%
Totaal	228	100%

De gemeentegrootte en de mate van stedelijkheid zijn niet bepalend voor het gebruik van externe en/of ingehuurd toezichhouders: hier zijn geen significante verschillen aangetroffen.

Gemeenten geven aan verschillende redenen te hebben om extern aan te trekken: variërend van 'we hebben geen eigen toezichhouder nodig gezien beperkte veiligheidsproblematiek' tot 'tijdelijk capaciteitstekort', of 'samenwerking met andere gemeenten'. Ook genoemd worden: het opvangen van piekmomenten in weekenden/evenementen; gemak van extern inhuren van reeds opgeleide mensen, geen administratieve (p&o) lasten, flexibiliteit, of de schaal is te klein voor een eigen toezichhouder. Continuïteit kan zowel geen reden zijn als wel een reden zijn om externen in te zetten.

Thema's waarop externe en/of ingehuurd toezichhouders worden ingezet zijn (nota bene: men kon hier meerdere thema's aangeven):

Tabel 12: thema's waarop externe en/of ingehuurd toezichhouders worden ingezet

1. Parkeerovertredingen	60 gemeenten (57% van de 106 gemeenten)
2. Evenementen	49 gemeenten (46%)
3. Zwerfafval	43 gemeenten (41%)
4. Hondenpoep op straat	41 gemeenten (39%)
5. Overlast door jongeren	39 gemeenten (37%)
6. Winkelgebieden	38 gemeenten (36%)

Opvallend weinig worden hier genoemd de twee thema's agressie en geweld in de openbare ruimte (16 gemeenten, 15%) en fietsendiefstal (15 gemeenten, 14%).

De gemeentegrootte en de mate van stedelijkheid zijn niet bepalend voor de thema's waarop externe en/of ingehuurd toezichhouders worden ingezet: hier zijn geen significante verschillen aangetroffen.

De manier waarop de externe en/of ingehuurd toezichhouders aangetrokken worden zijn (nota bene: men kon hier meerdere manieren aangeven):

Tabel 13a wijze van externe inzet van toezichhouders

Regionale samenwerking met andere gemeenten	29 gemeenten (27 % van 106 gemeenten)
Stichting	22 gemeenten (21%)
Particulier beveiligingsbedrijf	50 gemeenten (47%)
Anders, nl...	27 gemeenten (25%)

De categorie 'anders, nl' is komt veelal neer op een van de drie bovenstaande wijze van het extern aantrekken van toezichhouders. Deze organisatievormen zijn als volgt toegewezen aan de drie te onderscheiden categorieën:

Tabel 13b wijze van externe inzet van toezichthouders, categorie anders uit tabel 13a

Regionale samenwerking met andere gemeenten	10 gemeenten
Stichting	0 gemeenten
Particulier beveiligingsbedrijf	13 gemeenten
Overig	4 gemeenten (waaronder 2 gemeenten met afspraken met politie)

De gemeentegrootte en de mate van stedelijkheid zijn niet bepalend voor de manier van inzetten van externe en/of ingehuurde toezichthouders: hier zijn geen significante verschillen aangetroffen.

Duur van inzet van externe en/of ingehuurde toezichthouders

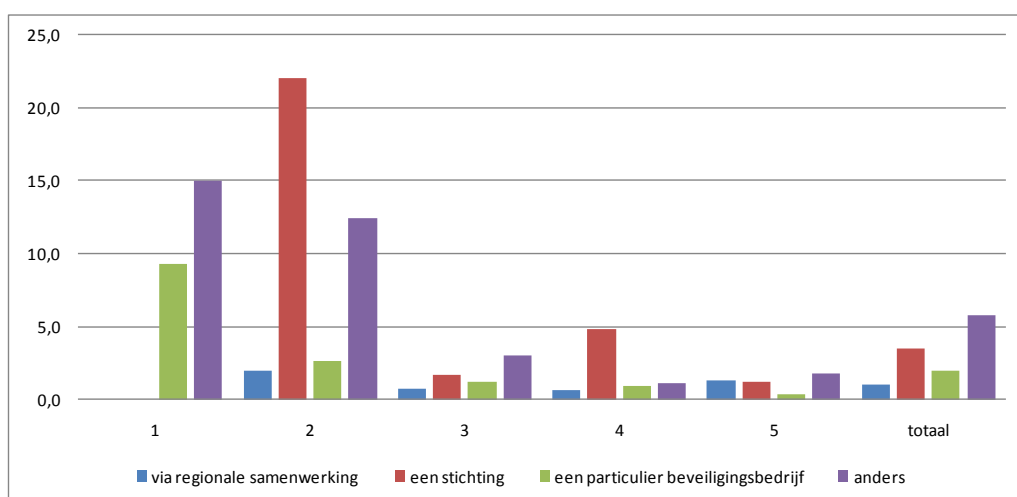
Van de 106 gemeenten die gebruik maken van externe en/of ingehuurde toezichthouders geven 38 gemeenten (36%) aan dat dit gebeurt voor onbepaalde tijd. Bij 42 gemeenten (40%) is dit korter dan een jaar en bij 26 gemeenten (25%) langer dan een jaar, maar wel met einddatum.

Tabel 14 duur van externe inzet van toezichthouders

voor een periode tot maximaal 6 maanden	16 gemeenten	15% van 106 gemeenten
voor een periode tussen 6 maanden en 1 jaar	26 gemeenten	25%
voor een langer dan 1 jaar, maar wel met een einddatum	26 gemeenten	25%
voor onbepaalde tijd	38 gemeenten	36%

De gemeentegrootte en de mate van stedelijkheid zijn niet bepalend voor de duur van de inzet van externe en/of ingehuurde toezichthouders: hier zijn geen significante verschillen aangetroffen.

De capaciteit die extern aangetrokken wordt voor toezicht varieert per stedelijkheidsklasse en per organisatievorm van externe inzet. In figuur 3 is dit in kaart gebracht.



Figuur 3 Capaciteit van externe inzet toezichthouders (in gemiddeld aantal fte van gemeenten in de klasse) afgezet tegen de stedelijkheidsklasse en de wijze van externe inzet van toezichthouders

2.4 Uitvoering van de handhaving

In deze paragraaf worden de antwoorden van vragen 16 tot en met 23 van de vragenlijst in hoofdlijnen weergegeven.

Voor de uitvoering van de handhaving geven 34 gemeenten (13% van het totaal van 260 gemeenten) aan geen handhavers in te zetten. Gemeenten onder de 10.000 inwoners geven significant vaker aan geen gebruik te maken van handhavers.

Bij de gemeenten die handhavers inzetten geeft 58% van de gemeenten aan een gemeente Boa in te zetten, 39% de parkeercontroleur, 39% de APV-controleur, 23% de controleur openbare ruimte en 16% van de gemeenten geeft de categorie 'anders' aan.

Onder de categorie 'anders' worden de volgende functietypes aangegeven:

Tabel 15 functietype 'anders' voor handhaving

Boa Flora en Fauna	16 gemeenten
Milieu Boa	9 gemeenten
Politie	2 gemeenten
Boa Drank en Horeca	2 gemeenten
Overig	8 gemeenten

De capaciteit die ingezet wordt op de functietypes handhavers is als volgt:

Tabel 16 gemiddelde capaciteit naar functietype handhavers (N = 226 gemeenten)

Type handhaver	Gemiddeld aantal (fte)	Aantal gemeenten (n)
de parkeercontroleur	3,3	88
de APV controleur	2,3	88
de controleur openbare ruimte	2,5	53
de gemeente boa	6,2	131
anders, namelijk...	18,4*	37

* dit getal wordt in grote mate gedomineerd door de 3 respondenten met inwoneraantal boven 250.000 inwoners die hier een capaciteit aangeven tussen 100 en 600 fte.

Extern en/of ingehuurd

Van de 226 gemeenten die handhavers inzetten geeft 68% aan geen externe inzet te plegen op handhaving. 32% (72 gemeenten) geeft aan gebruik te maken van externe inzet op handhaving. De redenen variëren hier van tijdelijk capaciteitstekort tot niet voldoende werk voor een 'eigen' toezichthouder, of regionale samenwerking.

Thema's waarop externe en/of ingehuurde handhavers worden ingezet zijn:

Tabel 17 thema's waarvoor gemeenten aangeven externe handhavers in te zetten

1. Parkeerovertredingen	47 gemeenten (65% van de 72 gemeenten)
2. Hondenpoep	40 gemeenten (56%)
3. Zwerfafval	35 gemeenten (49%)
4. Evenementen	31 gemeenten (43%)
5. Winkelgebieden	25 gemeenten (35%)

De manier waarop de externe en/of ingehuurde handhavers aangetrokken worden zijn:

Tabel 18a. wijze van externe inzet op handhaving

Regionale samenwerking	22 gemeenten (31% van de 72 gemeenten)
Stichting	11 gemeenten (15%)
Particulier beveiligingsbedrijf	32 gemeenten (44%)
Anders, nl...	14 gemeenten (19%)

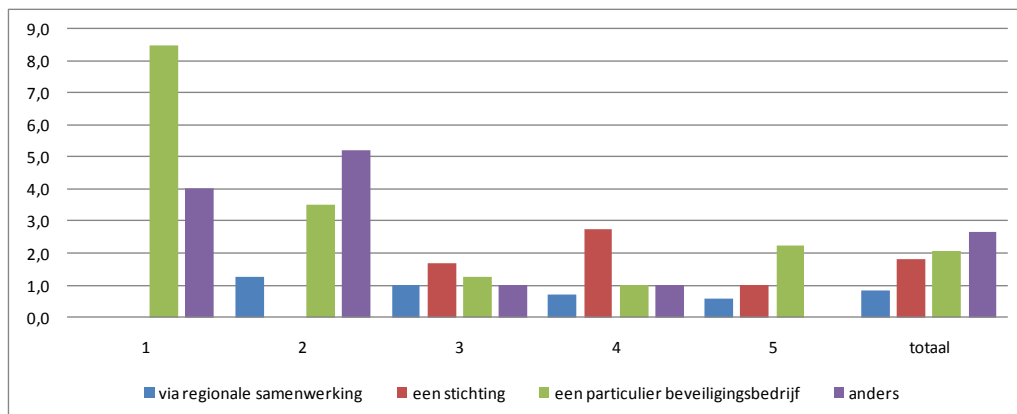
De categorie 'anders, nl.' komt veelal neer op een van de drie bovenstaande wijze van het extern aantrekken van handhavers. Deze organisatievormen zijn als volgt toegewezen aan de drie te onderscheiden categorieën:

Tabel 18b. wijze van externe inzet op handhaving, categorie anders uit tabel 18a.

Regionale samenwerking	9 gemeenten
Stichting	0 gemeenten
Particulier beveiligingsbedrijf	3 gemeenten
Overig niet nader in te delen	2 gemeenten

Bij de wijze van aantrekken van externe en/of ingehuurde handhavers zien we dat de organisatievorm van regionale samenwerking vooral bij gemeenten onder de 50.000 inwoners ingezet wordt. Terwijl de organisatievorm stichting en de inzet van particuliere beveiligers door alle gemeentegrootte categorieën wordt aangegeven. Voor de stedelijkheidsklasse is deze trend niet waargenomen.

De capaciteit die extern aangetrokken wordt voor handhaving varieert per stedelijkheidsklasse en per organisatievorm van externe inzet. In figuur 4 wordt dit weergegeven.



Figuur 4 Capaciteit van externe inzet op handhaving afgezet tegen de stedelijkheidsklasse en de wijze van externe inzet van handhavers

De duur van de inzet van externe handhavers is als volgt:

Tabel 19 duur van externe inzet van handhavers

voor een periode tot maximaal 6 maanden	10 gemeenten	14% van 72 gemeenten
voor een periode tussen 6 maanden en 1 jaar	17 gemeenten	24%
voor een langer dan 1 jaar, maar wel met een einddatum	21 gemeenten	29%
voor onbepaalde tijd	24 gemeenten	33%

In de relatie tussen de wijze van externe inzet op handhaving en de duur van inzet vallen de volgende verbanden op:

- bij 12 van de 29 gemeenten die via regionale samenwerking capaciteit inzetten wordt dit voor onbepaalde tijd gedaan;
- voor de andere wijzen van extern inzet via een stichting of via een particulier beveiligingsbedrijf wordt over het algemeen vaker inzet gepleegd voor een langere periode, vanaf een half jaar tot langer dan een jaar (maar wel met einddatum).

Overigens valt het op dat van de 101 gemeenten die niet exact kunnen inschatten wat het budget is voor toezicht en handhaving 21 gemeenten wel externe inzet plegen op handhaving.

2.5 Toekomstverwachtingen

In deze paragraaf worden de antwoorden van vragen 24 tot en met 26 in hoofdlijnen weergegeven.

De gemeenten hebben in het onderzoek aangegeven wat de toekomstverwachtingen zijn over de capaciteit en de externe inzet voor toezicht en handhaving op veiligheid in de openbare ruimte in de komende 5 jaar.

Verwachtingen capaciteit

De toekomstverwachtingen over de capaciteitsontwikkeling is als volgt: een kleine meerderheid van 135 gemeenten (52% van de 260 deelnemende) verwacht dat er sprake zal zijn van meer capaciteit voor toezicht en handhaving.

Tabel 20: toekomstverwachting capaciteit toezicht en handhaving op veiligheid in de openbare ruimte voor de komende 5 jaar door de eigen gemeente

	n	%
Meer	135	52%
Blijft gelijk	86	33%
Minder	13	5%
Weet niet	26	10%
totaal	260	100%

De redenen die gemeenten in het onderzoek aangeven zijn samengevat als volgt. Gemeenten die meer capaciteit verwachten wijzen op: toename van overlast/ problematiek, bestuurlijke wensen voor meer toezicht, verwachte afname politiecapaciteit, druk vanuit landelijk beleid, komst bestuurlijke strafbeschikking, voorgenomen intergemeentelijke samenwerking, taakverschuiving vanuit de politie naar de gemeente.

Gemeenten die een gelijkblijvende capaciteit verwachten wijzen op: beschikbare budget blijft gelijk ook onder bezuinigingen, beleidsdiscussie is voorlopig afgerond, er is al fors geïnvesteerd, door professioneler werken kan men meer met dezelfde capaciteit, veiligheid- en overlastbeleving zijn stabiel. Gemeenten die een vermindering verwachten geven als redenen vooral de verwachte bezuinigingen aan, waaraan toezicht en handhaving niet zullen ontkomen.

De gemeentegrootte en de mate van stedelijkheid zijn niet bepalend voor de toekomstverwachting van capaciteit: hier zijn geen significante verschillen aangetroffen.

Deze toekomstverwachting van capaciteit verschilt bovendien niet significant van de vraag of gemeenten nu (al dan niet) externe toezichthouders of handhavers inzetten. Hetzelfde geldt voor de wijze van inzet van externe toezichthouders of handhavers (regionale samenwerking, stichting, particulier e.d.): geen significante verschillen voor de toekomstverwachting van capaciteit.

Tot slot verschilt de toekomstverwachting van capaciteit en externe inzet niet significant naar de huidige capaciteit die gemeenten hebben. Met andere woorden: gemeenten met veel capaciteit nu hebben geen significant andere toekomstverwachting dan gemeenten met minder of weinig capaciteit nu.

Verwachtingen inzet externe en/of ingehuurd toezichthouders en handhavers

De toekomstverwachtingen over de inzet van externen is als volgt: 97 gemeenten (37% van de deelnemende gemeenten) verwacht dat er sprake zal zijn van gelijkblijvende inzet van externen, 65 gemeenten (25%) menen dat dit toeneemt, 31 gemeenten (12%) menen dat deze inzet vermindert. Een relatief groot deel van 67 gemeenten (26%) weet het niet.

Tabel 21: toekomstverwachting externe inzet op toezicht en handhaving voor de komende 5 jaar door de eigen gemeente

	n	%
Meer	65	25%
Blijft gelijk	97	37%
Minder	31	12%
Weet niet	67	26%
totaal	260	100%

De redenen die gemeenten in het onderzoek aangeven zijn samengevat als volgt. Gemeenten die meer externe inzet verwachten wijzen op de bestuurlijke aandacht voor veiligheid en overlast (ook landelijk).

Gemeenten die een gelijkblijvende externe inzet verwachten wijzen op: jarenlange afspraken met externe partij bevallen goed, het bestaande principe om geen externen in te zetten, de behoefte aan flexibel inzetbaar personeel blijft bestaan.

Gemeenten die een vermindering verwachten geven als reden de wens om externe inzet af te bouwen en te vervangen door eigen personeel en/of verwachte bezuinigingen. Overigens valt op dat bezuinigingen worden aangegeven om zowel méér externe inzet te verwachten (verwachte efficiëntie bij gemeentelijke samenwerking) als minder (eigen personeel is goedkoper). De wijze van externe inzet die men voor ogen heeft is dus van belang voor deze toekomstverwachting.

Tot slot valt uit de antwoorden op te maken, dat veel gemeenten een principediscussie hebben gevoerd of willen gaan voeren over de wenselijkheid van externe inzet op toezicht en handhaving.

De gemeentegrootte en de mate van stedelijkheid zijn niet bepalend voor de toekomstverwachting van externe inzet: hier zijn geen significante verschillen aangetroffen.

De toekomstverwachting van externe inzet verschilt significant naar de vraag of gemeenten nu al externe handhavers inzetten. Van de 72 gemeenten die externe Boa's inzetten verwachten 24 gemeenten (33%) dat de inzet van externe capaciteit zal toenemen.

Van de 154 gemeenten die *geen* externe Boa's inzetten verwacht een kleiner percentage van 19% (29 gemeenten) dat de inzet van externe capaciteit zal toenemen.

De toekomstverwachting van externe inzet verschilt *niet* significant naar de wijze waarop gemeenten nu externe toezichthouders of handhavers (regionale samenwerking, stichting, particulier e.d.) inzetten.

3 Conclusies

In dit hoofdstuk worden de belangrijkste resultaten in de vorm van een samenvatting weergegeven. Vervolgens worden de conclusies in relatie tot de onderzoeksvragen weergegeven.

3.1 Samenvatting

Een groot deel van de gemeenten (81%) geeft aan een integraal veiligheidsbeleid opgesteld te hebben, waar het thema veiligheid en leefbaarheid onderdeel van uitmaakt. Ook heeft een groot deel van de gemeenten een uitvoeringsplan voor toezicht en handhaving opgesteld voor veiligheid en leefbaarheid.

Op basis van de resultaten uit dit onderzoek is geen betrouwbare relatie te leggen tussen budget voor toezicht en handhaving op veiligheid in de openbare ruimte en gemeente grootte en stedelijkheid. Een aantal gemeenten geeft aan dat veiligheid en leefbaarheid een facetbeleid is, waardoor het lastig is om uit de begroting van de gemeente het deel te abstraheren wat specifiek ingezet wordt op toezicht en handhaving op veiligheid en leefbaarheid in de openbare ruimte.

Opvallend is dat de inzet van gemeenten op toezicht en handhaving op veiligheid en leefbaarheid in de openbare ruimte in een groot aantal gemeenten beperkt is qua omvang, namelijk 1-5 fte. Overigens blijkt uit het onderzoek dat de inschatting van capaciteit op toezicht en handhaving door gemeenten beter te geven is dan de inschatting van het budget.

Er worden afspraken gemaakt met politie en het Openbaar Ministerie op thema's waar gemeenten van aangeven zelf ook capaciteit in te zetten op toezicht en handhaving. Dit geldt voor de thema's evenementen en parkeerovertradingen. Op het thema agressie en geweld in de openbare ruimte geven gemeenten veel minder vaak aan daar toezicht en handhaving op in te zetten. Voor deze thema's geven gemeenten echter wel aan afspraken te maken met politie en het OM.

Een groot deel van de gemeenten (227 gemeenten) geeft aan zelf in te zetten op toezicht op veiligheid en leefbaarheid in de openbare ruimte. Iets minder dan de helft van de deelnemende gemeenten aan het onderzoek geeft aan externe inzet te plegen op toezicht (104 gemeenten) en iets meer dan een kwart op handhaving (72 gemeenten). Deze externe inzet op toezicht gebeurt bij de helft van de gemeenten via een particulier beveiligingsbedrijf, de andere helft van de gemeenten organiseert het via regionale samenwerking en een stichting.

Van de gemeenten die inzetten op handhaving geeft een derde aan daar (ook) externe inzet op aan te trekken. Deze externe inzet op handhaving gebeurt via regionale samenwerking, via een stichting, via een particulier beveiligingsbedrijf of via politie inzet. 32 van de 72 gemeenten geven aan de handhavers via een particulier beveiligingsbedrijf in te zetten.

De verschillen in beantwoording door gemeenten zijn in lang niet alle gevallen significant te noemen. Waar er wel verschillen te benoemen zijn, wordt geconstateerd dat gemeentegrootte en stedelijkheidsklasse een verklaring kunnen zijn.

Toezicht

De taken die toezichhouders en handhavers uitvoeren kunnen worden ingedeeld naar de gevraagde thema's en naar functietypes. Zowel voor toezicht als voor handhaving krijgen de thema's evenementen, zwerfafval en hondenpoep bij de meeste gemeenten aandacht. voor toezicht wordt vooral 'de medewerker toezicht en handhaving' (134 gemeenten) ingezet.

Handhaving

Gemeenten maken voor handhaving vooral gebruik maken van de gemeente boa (58% van 226 gemeenten), de parkeercontroleur en de APV controleur. De controleur openbare ruimte wordt door een kleiner aantal gemeenten ingezet. Overigens geven 37 gemeenten aan ook de Boa flora en fauna, de milieu boa, de politie en de boa drank en horeca in te zetten op veiligheid en leefbaarheid in de openbare ruimte. Qua capaciteit is de gemeente boa met een gemiddelde van 6,2 fte ook het meest populair (afgezien van de categorie anders waarvoor het gemiddelde voor een groot deel wordt bepaald door de respondenten met inwoneraantal boven 250.000 inwoners).

3.2 Conclusie

Met het onderzoek worden de centrale onderzoeksvragen beantwoord:

- Hoe ziet de toezicht- en handhavingpraktijk van de 431 gemeenten eruit op het terrein van de lokale veiligheid, leefbaarheid en verloedering in de openbare ruimte?
- Wat zijn de verschillen tussen de gemeenten? Wat zijn verklaringen voor deze verschillen?

Het uitgevoerde onderzoek geeft een representatief beeld over de gehele populatie van de gemeenten over de gemeentelijke inzet op toezicht en handhaving op veiligheid en leefbaarheid in de openbare ruimte.

De inzet van 260 gemeenten op toezicht en handhaving op veiligheid in de openbare ruimte is nu inzichtelijk. Tevens is een beeld geschetst over de kwaliteitsborging door gemeenten van het toezicht en de handhaving en van de mate van externe inzet op toezicht en handhaving.

Op basis van het onderzoek kan in relatie tot de onderzoeksvragen het volgende worden geconcludeerd:

- het merendeel van de gemeenten geeft zelf invulling aan toezicht en handhaving op veiligheid in de openbare ruimte;
- het grootste deel van de gemeenten heeft voor toezicht en handhaving een beperkte capaciteit tussen 1-5 fte beschikbaar;
- de 3 respondenten met een inwonertal boven de 250.000 inwoners geven een afwijkend beeld: deze categorie heeft een substantieel grotere capaciteit beschikbaar (tussen 100-600 fte);
- iets minder dan de helft (46%) van het aantal gemeenten dat aangeeft op toezicht in te zetten organiseert dit (mede) via externe inzet;
- een derde (32%) van het aantal gemeenten dat aangeeft op handhaving in te zetten organiseert dit (mede) via externe inzet;
- het merendeel van de gemeenten maakt afspraken met de politie over toezicht op de veiligheid en leefbaarheid in de openbare ruimte;
- het merendeel van de gemeenten verwacht dat de komende 5 jaar de capaciteit voor toezicht en handhaving gelijk blijft of toeneemt;
- iets meer dan de helft van de gemeenten verwacht dat de komende 5 jaar de externe inzet op toezicht en handhaving gelijk blijft of toeneemt.

Bijlage 1

Verantwoording onderzoeksmethode

Verantwoording en werkwijze onderzoek

Voor het onderzoek is gebruik gemaakt van een online vragenlijst. Deze online vragenlijst is ontwikkeld op basis van de doelstelling van het onderzoek, de onderzoeksvragen alsmede de uitwerking daarvan, de bespreking van de vragenlijst in de begeleidingscommissievergadering van 11 maart jl. en de validatie van de vragenlijst door 4 gemeenten.

In deze verantwoording van het onderzoek en de gehanteerde werkwijze bespreken we achtereenvolgens de doelstelling van het onderzoek, de onderzoeksvragen, de werkwijze van het onderzoek en de respons op de vragenlijst.

Doel onderzoek

In de offerteaanvraag heeft het Ministerie van BZK de volgende doelstelling geformuleerd:

"Het onderzoek brengt de huidige situatie van toezicht en handhaving door gemeenten in kaart. Hierbij worden tevens de verschillen tussen gemeenten in kaart gebracht en geanalyseerd".

De afbakening voor het onderzoek vormen de toezichts- en handhavingstaken op het terrein van de lokale veiligheid in de openbare ruimte: openbare orde en veiligheid, leefbaarheid en verloedering (het domein van de openbare ruimte boa).

Het onderhavige onderzoek vooral bedoeld is voor intern gebruik en voor de ideeënvorming voor mogelijke beleidsinzet.

Onderzoeksvragen

De centrale onderzoeksvraag voor het huidige onderzoek zoals die in de offerteaanvraag is opgenomen is:

"Hoe ziet binnen gemeenten de toezicht op en handhaving van gemeenten er op dit moment in de praktijk uit?"

KplusV heeft in overleg met de opdrachtgever de onderzoeksvraag uitgewerkt naar de volgende onderzoeksvragen:

- Hoe ziet de toezichts- en handavingspraktijk van de 431 gemeenten eruit op het terrein van de lokale veiligheid, leefbaarheid en verloedering in de openbare ruimte?
- Wat zijn de verschillen tussen de gemeenten?
- Wat zijn verklaringen voor deze verschillen?

Voor de toezichts- en handavingspraktijk worden de volgende subvragen beantwoord in het onderzoek:

- Hoe is het toezicht en de handhaving op veiligheid, leefbaarheid en verloedering in de openbare ruimte georganiseerd?
- Voor welke taken zetten gemeenten toezichthouders en handhavers in?
- Wat is de capaciteit (fte) voor handhaving en voor toezicht die in 2009 is ingezet? (onderscheid in eigen dienst, op afstand, via inhuur of op een andere manier)
- Wat is het totale budget voor handhaving en toezicht?

- Welke kwaliteitseisen worden gehanteerd voor handhaving en toezicht?
- Hoe is het toezicht op toezichthouders en handhavers georganiseerd?
- Wat is de verwachte ontwikkeling in capaciteit en budget voor 2010?

Werkwijze vragenlijst

De bovengenoemde onderzoeksvragen zijn omgezet naar een online vragenlijst. De integrale vragenlijst is als bijlage 2 bij het onderzoeksrapport gevoegd. De onderzoeksvragen gaan vooral over praktijk van de gemeenten op het terrein van toezicht en handhaving van veiligheid en leefbaarheid in de openbare ruimte.

Om een juiste interpretatie door respondenten te bevorderen hebben we de vragenlijst ter toetsing voorgelegd aan 4 gemeenten. Uit de validatieronde komen de volgende bevindingen:

- De gemeenten waarderen de vragenlijst goed. De begrippen worden goed begrepen en toegelicht.
- De capaciteit en budget vragen worden als het meest lastig in te vullen gevonden.
- De vragenlijst gaat over veiligheid, terwijl het aspect leefbaarheid voor stadstoezichtorganisaties een belangrijk item is.

Naar aanleiding hiervan heeft KplusV de vragenlijst aangepast:

- De capaciteit en budgetvragen zijn vereenvoudigd en gereduceerd in aantal.
- Het item 'leefbaarheid' is toegevoegd aan de vragenlijst.
- De definities van capaciteit en budget zijn toegevoegd aan de toelichting.

De volgende acties zijn ondernomen om een zo hoog mogelijke respons te krijgen:

- Op vrijdag 12 februari jl. heeft het Ministerie van BZK een brief aan alle gemeentesecretarissen gestuurd met het verzoek tot deelname aan het onderzoek. In deze brief is gevraagd om de gegevens van de contactpersonen via een speciaal daarvoor ingerichte website in te vullen, zodat we direct toegang hadden tot de juiste medewerkers.
- De VNG heeft haar leden tevens geïnformeerd over het onderzoek middels een publicatie op haar website en middels de wekelijkse nieuwsbrief.
- Vanaf dinsdag 16 februari jl. zijn de gemeenten door Right marktonderzoek telefonisch benaderd. Hiervoor is een belscript door KplusV opgesteld, waarin de terminologie is uitgelegd en een opsomming is gegeven van de mogelijke functienamen binnen de gemeente. Tijdens de duur van het online onderzoek zijn de gemeenten 3 maal gerappelleerd via een email herinnering.

Gerealiseerde respons

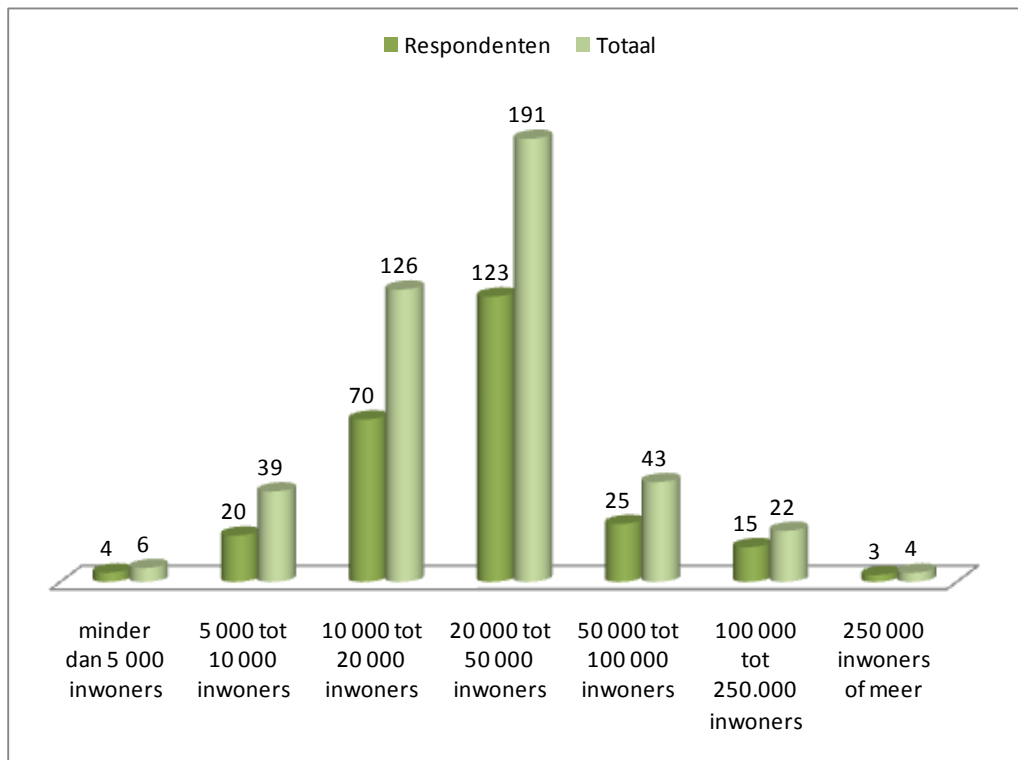
De vragenlijst is uitgezet onder alle 431 gemeenten. Het onderzoeksrapport is gebaseerd op de resultaten van de gemeenten die uiterlijk 4 maart 2010 de vragenlijst volledig hebben ingevuld. In totaal zijn dit de resultaten van 260 gemeenten. Kijken we naar de spreiding van de gemeenten over gemeentegrootte en stedelijkheidsklasse³ dan zien we dat dit goed verdeeld is. In alle categorieën van gemeente grootte en stedelijkheidsklasse is een minimale respons van 50% behaald.

³ We volgen bij de indeling van stedelijkheidsklasse de indeling van het CBS:

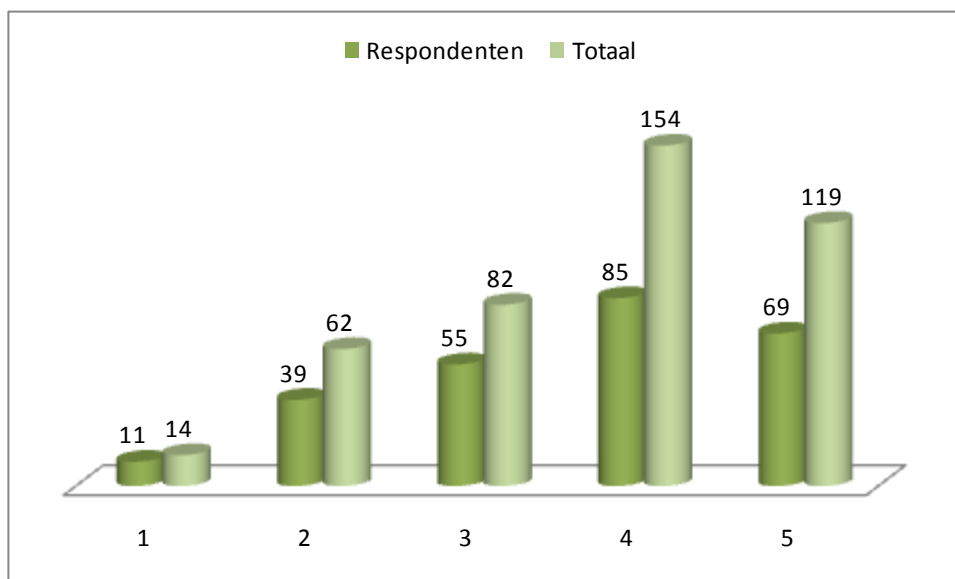
Klasse 1: Zeer sterk stedelijk (omgevingsadressendichtheid van 2 500 of meer) / Klasse 2: Sterk stedelijk (omgevingsadressendichtheid van 1 500 tot 2 500) / Klasse 3: Matig stedelijk (omgevingsadressendichtheid van 1 000 tot 1 500) / Klasse 4: Weinig stedelijk (omgevingsadressendichtheid van 500 tot 1 000) / Klasse 5: Niet-stedelijk (omgevingsadressendichtheid van minder dan 500)

Statistische significantie en betrouwbaarheid steekproef

De doelgroep bestaat uit alle 431 Nederlandse gemeenten. Voor 95% betrouwbaarheid en een foutenmarge van maximaal 5% (een gangbaar uitgangspunt voor kwantitatief onderzoek) is een respons nodig van minimaal 200 gemeenten. Deze minimale respons is over de gehele vragenlijst behaald. In deze rapportage worden alleen verschillen tussen gemeente categorieën of stedelijkheidsklassen beschreven daar waar een significant verschil vast te stellen is.



Figuur respons naar gemeente grootte



Figuur respons naar stedelijkheid

Bijlage 2

Integrale versie van de vragenlijst

Vragenlijst

Inleiding

Bij de rijksoverheid en gemeenten zijn verschillende voorbeelden bekend van de inzet van gemeenten op toezicht op veiligheid in de openbare ruimte. Er is geen landelijk beeld van de inzet van gemeenten op dit terrein. Om dit inzicht te krijgen hebben het ministerie van BZK, Justitie en de Vereniging Nederlandse Gemeenten (VNG) dit onderzoek georganiseerd ter beantwoording van de volgende onderzoeksvraag:

"Hoe ziet binnen gemeenten toezicht op en handhaving van veiligheid in de openbare ruimte er in de praktijk uit?"

Met behulp van deze digitale enquête proberen we de dagelijkse praktijk van de gemeenten en de verschillen tussen gemeenten in beeld te brengen.

We vragen u daarom uw medewerking bij deze digitale enquête.

De enquête vindt plaats in een tijdbestek van de komende 3 weken. Wij vragen u deze digitale vragenlijst **vóór 4 maart 2010** in te vullen. De vragenlijst bestaat uit 26 vragen.

U kunt deze vragenlijst ook uitprinten, zodat u een eventuele collega kunt consulteren over de beantwoording van de vragen.

Na de analyse van de resultaten worden de (anonieme) hoofdpunten van de resultaten van het onderzoek op de website geplaatst. Wij informeren u hierover per email.

KplusV organisatieadvies voert de opdracht voor het Ministerie van BZK, Justitie en de VNG uit en is uw aanspreekpunt. Voor vragen en opmerkingen over deze digitale enquête kunt u contact opnemen met Roel van den Brand (vandenbrand@kplusv.nl) of Viola van Guldener (vguldener@kplusv.nl) of telefonisch via 026-3551355.

Wij danken u alvast vriendelijk voor de medewerking aan dit onderzoek.

Context en relevante definities

Het doel van het onderzoek is het in kaart brengen van de inzet van gemeenten op toezicht en handhaving op veiligheid, leefbaarheid en verloedering in de openbare ruimte.

In het kader van dit onderzoek hanteren we de volgende definities:

- *Veiligheid en leefbaarheid in de openbare ruimte*: het gaat hierbij om onderwerpen die samenhangen met sociale veiligheid, leefbaarheid en verloedering in de openbare ruimte. Hierbij moet gedacht worden aan:
 - Veilige woon- en leefomgeving: overlast tussen bewoners/botsende leefstijlen, verloedering/kwaliteit woonomgeving, geweld op straat, woninginbraak, voertuigcriminaliteit, drugs- en alcoholoverlast.

- Bedrijvigheid en veiligheid: overlast bij en of inbraken in winkelcentra, of bedrijventerreinen, uitgaans- en/of horecaoverlast, toerisme en onveiligheid, grootschalige evenementen.
- Jeugd en veiligheid: overlastgevende jeugdgroepen, criminele jeugdgroepen, alcohol en drugs, individuele criminele jongeren.

De thema's Fysieke veiligheid en Integriteit en veiligheid vallen **niet** onder het bereik van dit onderzoek.

- *Toezichthouder*: 'de ogen, de oren en de mond' van de gemeente. De toezichthouder houdt toezicht binnen de publieke ruimte, maar beschikt daarbij niet over opsporingsbevoegdheden. Tot zijn taken behoort het signaleren van mogelijke problemen, het assisteren van burgers (gastheer taak), en hen (indien nodig) corrigerend aanspreken, op straat aanwezig zijn als vertegenwoordiger van de gemeente. Toezichthouders maken gebruik van burgerbevoegdheden.
- *Handhaver*: 'de ogen, de oren, de mond en tanden' van de gemeente. De handhaver houdt eveneens toezicht in de openbare ruimte en zorgt met rechtsmiddelen dat regels en voorschriften worden nageleefd. De handhaver dient daarom BOA (buitengewoon opsporingsambtenaar) te zijn. We richten ons in dit onderzoek op de zogenaamde BOA openbare ruimte, met andere woorden de functies gemeente boa, controleur openbare ruimte, parkeercontroleur, APV controleur. Handhavers maken gebruik van handhavingbevoegdheden.

Het gaat bij deze inventarisatie alleen om de inzet van **gemeenten** op de toezichts- en handhavingstaken op veiligheid in de openbare ruimte. Het gaat dus om de toezichthouders en handhavers die in dienst zijn van de gemeente, die in een regionale samenwerking in opdracht van gemeenten werken en die ingehuurd worden door de gemeente (bij een stichting of een privaat beveiligingsbedrijf). Ook willen we weten of er in de lokale driehoek afspraken zijn gemaakt met de politie en het openbaar ministerie over de inzet op dit terrein.

Het gaat **niet** om de taken van de politie in dit domein, of om de private of vrijwillige initiatieven, zoals buurtvaders. Verder richt het zich **alleen op toezicht en handhaving** en **niet** om de nazorg bij veiligheid.

Opbouw vragenlijst

Allereerst start de vragenlijst met een algemene vraag over uw gemeente.

U kunt de enquête op elk moment onderbreken en op een later moment vervolgen daar waar u was gebleven. Dit doet u door opnieuw de link in de uitnodigingsmail aan te klikken.

De vragenlijst is opgebouwd uit de volgende onderwerpen:

1. Gemeentelijk beleid en organisatie van het toezicht en de handhaving
2. Uitvoering van het toezicht
3. Uitvoering van de handhaving
4. Toekomstverwachtingen
5. Afsluiting

Inhoud vragenlijst

Startvraag

Wat is de naam van uw gemeente, waarvoor u deze vragenlijst invult?

Toelichting startvraag

We vragen de naam van uw gemeente zodat we in de verwerking van de resultaten een aantal analyses kunnen uitvoeren. We hebben uw gemeentenaam nodig zodat we gegevens zoals gemeente grootte, ligging van de gemeente en politieregio kunnen toevoegen aan de analyse.

De verwerking van de resultaten tot een rapportage van dit onderzoek gebeurt volledig anoniem, dat wil zeggen voor categorieën en typen gemeenten. De gegevens die u hier invult worden vertrouwelijk behandeld en niet extern gerapporteerd, de analyses zullen niet herleidbaar zijn tot individuele gemeenten.

1. Vragen over gemeentelijk beleid en organisatie van het toezicht en de handhaving

Vraag 1

Welke beweringen zijn van toepassing op uw gemeente?

(meerdere antwoorden mogelijk, antwoorden: ja, weet niet, nee)

- De gemeente heeft een integraal veiligheidsbeleid opgesteld, waar het thema veiligheid en leefbaarheid in de openbare ruimte deel van uitmaakt.
- De gemeente heeft toezicht en handhaving op veiligheid en leefbaarheid in het gemeentebrede toezichts- en handhavingsbeleid opgenomen. (SLUIT c UIT)
- De gemeente heeft een separaat toezichts- en handhavingsbeleid voor veiligheid en leefbaarheid in de openbare ruimte opgesteld. (SLUIT b UIT)
- De gemeente heeft een uitvoeringsplan opgesteld voor toezicht en handhaving op veiligheid en leefbaarheid in de openbare ruimte.

Toelichting vraag 1

a. Wij vragen hier of uw gemeente een integraal veiligheidsbeleid heeft ontwikkeld. We bedoelen hiermee een integraal veiligheidsbeleid, zoals bijvoorbeeld opgezet kan worden middels de handreiking Kernbeleid veiligheid vanuit het project veilige gemeenten.

Maar niet uitsluitend, we vragen hier ook naar veiligheidsbeleid dat u in uw gemeente op een andere methode of op een andere manier heeft ontwikkeld en opgezet.

b en c. We vragen hier verder of uw gemeente een beleid geformuleerd heeft op toezicht en handhaving op veiligheid in de openbare ruimte. Dit kan als een paragraaf toezicht en handhaving in gemeentebrede toezichts- en handhavingsbeleid opgenomen zijn. Het kan ook zijn dat u een separaat toezichts- en handhavingsbeleid heeft voor veiligheid in de openbare ruimte.

d. Wij vragen hier tevens of u een uitvoeringsplan heeft voor toezicht en handhaving op veiligheid in de openbare ruimte. Bijvoorbeeld in de vorm van een capaciteitsplan, een activiteitenplan, een jaarplan of een afdelingsplan van de afdeling Toezicht, of als onderdeel van het uitvoeringsplan integrale veiligheid.

Vraag 2

Op welke (veiligheids)thema's in de openbare ruimte heeft u in 2009 toezicht en handhaving vanuit de gemeente ingezet?

(meerdere antwoorden mogelijk, aanvinkvakje toezicht en aanvinkvakje handhaving)

- zwerfafval
- vernieling straatmeubilair

- c. hondenpoep op straat
- d. graffiti (bekladding van muren)
- e. parkeerovertredingen
- f. uitgaansgelegenheden (veiligheid op terrassen, controle sluitingstijden)
- g. evenementen
- h. winkelgebieden
- i. overlast door jongeren
- j. openbaar dronkenschap
- k. agressie en geweld in openbare ruimte
- l. fietsendiefstal
- m. overlast omwonenden (buren)
- n. anders, nl

Toelichting vraag 2

We vragen u hier om terug te kijken naar 2009 en na te gaan op welke (veiligheids)thema's u in uw gemeente toezicht gehouden heeft en eventueel handhavend heeft opgetreden. Het gaat hier om de thema's op het terrein van veiligheid, leefbaarheid en verloedering in de openbare ruimte. Indien u bij één van bovengenoemde thema's toezichthouders en handhavers inzet, maar die medewerkers vallen niet onder de afdeling 'veiligheid' dan vragen wij u toch het betreffende thema aan te kruisen. *Bijvoorbeeld:* indien u toezichthouders inzet op parkeerovertredingen en dit valt in uw gemeente niet onder de afdeling veiligheid of de afdeling of directie toezicht dan kruist u toch vakje e aan.

Het gaat om de inzet van de ambtenaren in dienst van de gemeente of particuliere toezichthouders en handhavers in opdracht van de gemeente. Het gaat hier NIET om de inzet van politie, de wijkagent van de politie of private beveiligingsbedrijven die op verzoek van bijvoorbeeld een winkelcentrum toezicht houden op de veiligheid in de openbare ruimte.

Vraag 3

Hoeveel capaciteit (in fte) had uw gemeente in 2009 beschikbaar voor toezicht en handhaving op veiligheid in de openbare ruimte?

OPEN

Toelichting vraag 3

Het gaat hier om de capaciteit uitgedrukt in fte's dat uw gemeente in 2009 in dienst had voor toezicht en handhaving op het domein veiligheid in de openbare ruimte: op de thema's veilige woon- en leefomgeving, leefbaarheid en verloedering, bedrijvigheid en veiligheid en jeugd en veiligheid. Het gaat hier om de capaciteit dat u beschikbaar heeft voor toezicht en handhaving op straat, dus niet om ondersteunende functies (zoals administratieve ondersteuning en leidinggevendend).

Het gaat hier niet om de capaciteit voor leerplichtambtenaren en de sociale rechercheurs.

Vraag 4

Hoeveel budget (in euro) was er in 2009 op jaarbasis in uw gemeente beschikbaar voor toezicht en handhaving op veiligheid in de openbare ruimte?

OPEN

Toelichting vraag 4

Het gaat hier om het totale budget wat uw gemeente in 2009 heeft ingezet voor toezicht en handhaving op het toezichtdomein van de veiligheid in de openbare ruimte: op de thema's veilige woon- en leefomgeving, leefbaarheid en verloedering, bedrijvigheid en veiligheid en jeugd en veiligheid.

Het gaat hier specifiek om inzicht in het budget voor toezicht en handhaving op veiligheid in de openbare ruimte: de personeelskosten, materiaalkosten, opleidingskosten en de kosten die u als gemeente in 2009 heeft besteed aan bijvoorbeeld de bijdrage aan een regionaal samenwerkingsverband, aan externe inhuur of aan overige toezichtkosten.

Vraag 5

Welk type kwaliteitseisen stelt u aan de toezichthouders veiligheid in de openbare ruimte?
(meerdere antwoorden mogelijk)

- a. we stellen eisen aan opleidingsniveau
- b. we stellen eisen aan een specifieke opleiding, zoals de opleiding toezichthouder openbare ruimte
- c. we stellen eisen aan minimale werkervaring
- d. we stellen eisen aan het periodiek bijhouden en opruisen van kennis op het terrein van veiligheid in de openbare ruimte
- e. we stellen eisen aan de vaardigheden van toezichthouders
- f. we eisen een verklaring van goed gedrag
- g. screening door de politie
- h. anders. nl.....
- i. niet van toepassing, we maken geen gebruik van toezichthouders zonder handhavingbevoegdheden (SLUIT ANDERE ANTWOORDEN UIT)

Toelichting vraag 5

We vragen hier naar de eisen die u stelt aan de toezichthouders. We bedoelen hier toezichthouders in de beperkte definitie: 'ogen en oren' zonder handhavingbevoegdheden. Tevens gaat het over de toezichthouder in het algemeen, dus in dienst van de gemeente of extern ingehuurd. Indien u geen toezichthouders inzet zonder handhavingbevoegdheden vragen we u *vakje i* aan te kruisen.

Vraag 6

Welke type kwaliteitseisen stelt u aan de handhavers veiligheid in de openbare ruimte?
(meerdere antwoorden mogelijk)

- a. we organiseren zelf een aanvullende opleiding voor de handhavers
- b. we stellen eisen aan een specifieke aanvullende opleiding, naast de BOA opleiding
- c. we stellen eisen aan de minimale werkervaring
- d. we stellen eisen aan het periodiek bijhouden en opruisen van kennis op het terrein van veiligheid in de openbare ruimte
- e. we stellen eisen aan de vaardigheden van handhavers
- f. we eisen een antecedententoets
- g. anders, nl.....
- h. we stellen geen aanvullende eisen (SLUIT ANDERE ANTWOORDEN UIT)

Toelichting vraag 6

We vragen hier naar de eisen die u stelt aan de handhavers. We bedoelen handhavers volgens de definitie: 'een handhaver houdt eveneens toezicht binnen de publieke ruimte en zorgt met rechtsmiddelen dat regels en voorschriften worden nageleefd. De handhaver dient derhalve boa te zijn'. Bij antwoord a bedoelen we dat uw gemeente zelf een opleiding organiseert voor de handhavers. Dit kan een opleiding zijn die u zelf in samenwerking met een ROC of andere opleidingsinstelling organiseert, of in samenwerking met andere gemeenten. In beide gevallen kunt u vakje a aankruisen.

Vraag 7

Welke beweringen zijn van toepassing op uw gemeente?

(meerdere antwoorden mogelijk, antwoorden: ja, weet niet, nee)

- a. De gemeente heeft (operationele) afspraken met politie gemaakt over toezicht op veiligheid en leefbaarheid in de openbare ruimte.
- b. De gemeente heeft (operationele) afspraken met politie en het Openbaar Ministerie gemaakt over handhaving op veiligheid en leefbaarheid in de openbare ruimte.

Vervolg vraag 7

Voor welke (veiligheids)thema's in de openbare ruimte zijn in 2009 samenwerkingsafspraken met politie en/of OM gemaakt?

(meerdere antwoorden mogelijk, aanvinkvakje toezicht en aanvinkvakje handhaving)

- a. zwerfafval
- b. vernieling straatmeubilair
- c. hondenpoep op straat
- d. graffiti (bekladding van muren)
- e. parkeerovertredingen
- f. uitgaansgelegenheden (veiligheid op terrassen, controle sluitingstijden)
- g. evenementen
- h. winkelgebieden
- i. overlast door jongeren
- j. openbaar dronkenschap
- k. agressie en geweld in openbare ruimte
- l. fietsendiefstal
- m. overlast omwonenden (buren)
- n. anders, nl

2. Vragen over uitvoering van het toezicht

Vraag 8

Welk type toezichthouders zet u in en hoeveel?

(meerdere antwoorden mogelijk, achter elk antwoord een open vak waarin het aantal fte ingevuld kan worden - niet verplicht)

- a. de straatcoach
- b. de straatwachter
- c. de horecawachter
- d. de stadswacht
- e. de parkeerwachter
- f. medewerker toezicht en handhaving (niet genoemd onder a t/m e)
- g. toezichthouder veiligheid en/of openbare ruimte (niet genoemd onder a t/m e)
- h. anders, nl.....
- i. geen (SLUIT ANDERE ANTWOORDEN UIT) → GA DOOR NAAR VRAAG 15

Toelichting vraag 8

Binnen gemeenten worden voor het toezicht op veiligheid, verloedering en leefbaarheid in de openbare ruimte verschillende typen toezichthouders ingezet. Indien u een categorie aankruist gelieve aan te geven hoeveel fte u daarvoor beschikbaar heeft. Is het voor uw gemeente niet mogelijk om exacte aantallen te geven op basis van uw administratie, geef dan een zo reëel mogelijke schatting).

De antwoordcategorieën f en g gaan over de medewerker toezicht en handhaving of toezichthouder veiligheid in zoverre deze niet onder de categorie a t m e vallen.

Indien u het type toezichthouder niet aantreft in de opsomming, dan kunt u antwoord h aankruisen, graag aangeven welk type u inzet in uw gemeente.

Indien uw gemeente geen toezichthouders inzet op veiligheid, leefbaarheid en verloedering in de openbare ruimte, dan graag antwoord i aankruisen

Vervolg vraag 8

Voor welke thema's zet u deze toezichthouders in?

Aangekruiste antwoorden van vraag 8 / aanvinkvakjes met de thema's van vraag 2

Vraag 9

Maakt u gebruik van externe en/of ingehuurde toezichthouders?

Ja/nee → ZO NEE, DOOR NAAR VRAAG 16

Toelichting vraag 9

We vragen hier of u gebruikt maakt van toezichthouders die u extern inzet of inhuurt. Dit kunnen toezichthouders zijn die in dienst zijn van een stichting, een re-integratiebureau, of die via een regionaal samenwerkingsverband met andere gemeenten worden ingezet, of via een particulier beveiligingsbedrijf worden ingehuurd.

Vraag 10

Waarom maakt u gebruik van externe en/of ingehuurde toezichthouders?

OPEN

Vraag 11

Voor welke thema's zet u externe of ingehuurde toezichthouders in?

(meerdere antwoorden mogelijk)

- a. op dezelfde thema's als de toezichthouder die in dienst is van de gemeente (SLUIT ANDERE ANTWOORDEN UIT)
- b. zwerfafval
- c. vernieling straatmeubilair
- d. hondenpoep op straat
- e. graffiti (bekladding van muren en objecten)
- f. parkeerovertradingen
- g. uitgaansgelegenheden (veiligheid op terrassen, controle sluitingstijden)
- h. evenementen
- i. winkelgebieden
- j. overlast door jongeren
- k. openbaar dronkenschap
- l. agressie en geweld in openbare ruimte
- m. fietsendiefstal
- n. overlast omwonenden (buren)
- o. anders, nl

Vraag 12

Op welke wijze zet u externe en/of ingehuurde toezichthouders in?

(meerdere antwoorden mogelijk)

- a. via regionale samenwerking met andere gemeenten
- b. via een stichting
- c. inhuur via een particulier beveiligingsbedrijf
- d. anders, nl.....

Toelichting vraag 12

We vragen hier op welke wijze u toezichhouders inhuurt. *Antwoord a* gaat over de situatie waarin u regionaal samenwerkt met andere gemeenten en van elkaars toezichthouders (in dienst van de gemeente) gebruik gemaakt wordt.

Antwoord b gaat over de situatie waarin u als gemeente een toezichthouders van een stichting inzet. Dit kan een stichting zijn die aan de gemeente verbonden is (bijvoorbeeld via subsidies) of een stichting die privaats is opgezet, maar alleen voor gemeenten toezichthouders inzet. Deze toezichthouders zijn in dienst van de Stichting.

Antwoord c gaat over de situatie waarin u toezichthouders inhuurt via een particulier/beveiligingsbedrijf.

Indien u op een andere wijze toezichthouders inhuurt dan vragen wij u onder *antwoord d* aan te geven op welke wijze u dat doet.

Vraag 13

Hoeveel externe en/of ingehuurde toezichthouders voor veiligheid in de openbare ruimte zet u op jaarbasis (fte) in?

In 2009: OPEN SCHAAL, *aanvinkvakjes opgedeeld in antwoorden vraag 11* (in fte)

In 2010: OPEN SCHAAL, *aanvinkvakjes opgedeeld in antwoorden vraag 11* (in fte)

Vraag 14

Voor welke periode of duur zet u externe of ingehuurde toezichthouders in?

- a. voor een periode tot maximaal 6 maanden
- b. voor een periode tussen 6 maanden en 1 jaar
- c. voor een langer dan 1 jaar, maar wel met een einddatum
- d. voor onbepaalde tijd

Vraag 15

Hoe borgt u de kwaliteit van het werk van de externe of ingehuurde toezichthouders?
(meerdere antwoorden mogelijk)

- door opleidingseisen te stellen
- door een inwerkprogramma uit te voeren
- door een extern aangestelde toezichthouder mee te laten lopen met een interne toezichthouder van de gemeente
- door periodiek bijeenkomsten en werkoverleggen te organiseren
- door periodiek tijdens het werk de toezichthouder te observeren
- door het rapporteren van de toezichthouder aan de teamleider /projectcoördinator van de gemeente
- door een klachtenprocedure voor de toezichthouders voor het publiek
- door samenwerking van de politie met de toezichthouders
- anders, nl.....
- weet niet (SLUIT ANDERE ANTWOORDEN UIT)

Toelichting vraag 15

Wij vragen u hier hoe u de kwaliteit van het werk van de ingehuurde toezichthouder borgt. We willen inzicht in de wijze waarop u ingehuurde toezichthouders selecteert en hoe u de werkzaamheden in de praktijk van de toezichthouder controleert.

U kunt hiervoor gebruik maken van de antwoordcategorieën, maar ook een andere wijze toevoegen via antwoord i.

3. Vragen over uitvoering van de handhaving

Vraag 16

Van welk functietype Boa maakt uw gemeente gebruik voor de handhaving op veiligheid in de openbare ruimte?

(meerdere antwoorden mogelijk, achter elk antwoord een open vak waarin het aantal fte ingevuld kan worden - niet verplicht)

- a. parkeercontroleur
- b. APV-controleur
- c. controleur openbare ruimte
- d. de gemeente boa (goa)
- e. geen (SLUIT ANDERE ANTWOORDEN UIT) → GA DOOR NAAR VRAAG 23
- f. anders, nl.....

Toelichting vraag 16:

We vragen hier naar de functietype Boa's die u inzet voor handhaving van veiligheid en leefbaarheid in de openbare ruimte. Indien u een categorie aankruist gelieve aan te geven hoeveel fte u daarvoor beschikbaar heeft.

We maken hierbij gebruik van de functielijst van de circulaire functielijst Buitengewoon opsporingsambtenaar (verlenging middels Stsc. 20291, 16 december 2009) zoals die geldig is tot 30 juni 2010.

De stelselwijziging van de boa's leidt er toe dat er een domein Openbare ruimte Boa is benoemd. Aangezien de circulaire hiervoor nog niet beschikbaar is, gebruiken we in deze vragenlijst de 'oude' functielijst.

Vervolg vraag 16

Voor welke thema's zet u de hiervoor genoemde handhavers in?

Aangekruiste antwoorden van vraag 16 / aanvinkvakjes met de thema's van vraag 2

Vraag 17

Maakt u gebruik van externe en/of ingehuurde Boa's?

- Ja
- Nee → ZO NEE, DOOR NAAR VRAAG 24

Toelichting vraag 17

We vragen hier of u gebruikt maakt van handhavers (Boa's) die u extern inhuurt. Dit kunnen handhavers zijn die in dienst zijn van een stichting, die via een regionaal samenwerkingsverband met andere gemeenten in uw gemeente werkzaam zijn, of die via een particulier beveiligingsbedrijf worden ingehuurd.

Vraag 18

Waarom maakt u gebruik van externe en/of ingehuurde handhavers?

OPEN

Vraag 19

Voor welke thema's zet u externe of ingehuurde handhavers in?

- a. op dezelfde thema's als de handhaver die in dienst is van de gemeente (SLUIT ANDERE ANTWOORDEN UIT)
- b. zwerfafval
- c. vernieling straatmeubilair
- d. hondenpoep op straat
- e. graffiti (bekladding van muren en objecten)
- f. parkeerovertredingen
- g. uitgaansgelegenheden(veiligheid op terrassen, controle sluitingstijden)
- h. evenementen
- i. winkelgebieden
- j. overlast door jongeren
- k. openbaar dronkenschap
- l. agressie en geweld in openbare ruimte
- m. fietsendiefstal
- n. overlast omwonenden (buren)
- o. anders, nl

Vraag 20

Op welke wijze zet u externe en/of ingehuurde Boa's in? (*meerdere antwoorden mogelijk*)

- a. via regionale samenwerking met andere gemeenten
- b. via een stichting
- c. inhuur via een particulier beveiligingsbedrijf
- d. anders, nl.....

Toelichting vraag 20

We vragen hier op welke wijze u Boa's inhuurt. *Antwoord a* gaat over de situatie waarin u regionaal samenwerkt met andere gemeenten en van elkaars handhavers (in dienst van de gemeente) gebruik gemaakt wordt, bijvoorbeeld via detachering of een gezamenlijk uitvoeringsprogramma.

Antwoord b gaat over de situatie waarin u als gemeente een Boa van een stichting inzet.

Antwoord c gaat over de situatie waarin u Boa's inhuurt via een privaat/particulier beveiligingsbedrijf.

Indien u op een andere wijze Boa's inhuurt dan vragen wij u onder *antwoord d* aan te geven op welke wijze u dat doet.

Vraag 21

Hoeveel handhavers (Boa's) schakelt u op jaarbasis (fte) extern in voor veiligheid in de openbare ruimte?

In 2009: OPEN *met vakjes antwoorden vraag 20* (in fte)

In 2010: OPEN *met vakjes antwoorden vraag 20* (in fte)

Vraag 22

Voor welke periode of duur zet u externe of ingehuurde Boa's in?

- a. voor een periode tot maximaal 6 maanden
- b. voor een periode tussen 6 maanden en 1 jaar
- c. voor een langer dan 1 jaar, maar wel met een einddatum
- d. voor onbepaalde tijd

Vraag 23

Hoe borgt u de kwaliteit van het werk van de externe of ingehuurd handhaver?

- a. door aanvullende opleidingseisen te stellen
- b. door een inwerkprogramma uit te voeren
- c. door een extern aangestelde handhaver mee te laten lopen met een interne handhaver van de gemeente
- d. door periodiek bijeenkomsten en werkoverleggen te organiseren
- e. door periodiek tijdens het werk de handhaver te observeren
- f. door het rapporteren van de handhaver aan de teamleider /projectcoördinator van de gemeente
- g. door toezicht van de politie op de Boa's
- h. anders, nl.....

Toelichting vraag 23

Wij vragen u hier hoe u de kwaliteit van het werk van de ingehuurd handhaver borgt. Dit betreft de wijze waarop u ingehuurd handhavers selecteert en hoe u de werkzaamheden in de praktijk van de handhaver controleert.

U kunt hiervoor gebruik maken van de antwoordcategorieën, maar ook een andere wijze toevoegen via antwoord h.

4. Toekomstverwachtingen

Vraag 24

Hoe verwacht u dat de inzet (capaciteit) zich ontwikkelt op toezicht en handhaving op veiligheid in de openbare ruimte voor de komende 5 jaar door uw gemeente?

(meer, blijft gelijk, minder, weet niet)

Toelichting vraag 24

We vragen u naar de ontwikkeling die u in uw gemeente verwacht over de beschikbare *eigen* capaciteit (fte's) voor toezicht en handhaving op veiligheid in de openbare ruimte. De antwoorden gaan over meer fte's, gelijkblijvend aantal fte's, minder fte's ten opzichte van het aantal fte's dat uw gemeente nu (2009, 2010) beschikbaar heeft voor toezicht en handhaving op veiligheid in de openbare ruimte. Als u de inschatting niet kan geven, dan kruist u antwoord 'weet niet' aan.

Vervolg vraag 24

Wat is de reden voor deze verwachte ontwikkeling?

Toelichting vervolg vraag 24

U kan hierbij denken aan: veranderingen in overlast cijfers en of gevoelens, veranderende politieke aandacht, incidenten, lokale en of regionale afspraken over politiecapaciteit, gemeentelijke beleidswijzigingen, veranderde inzet van andere partners etc.

Vraag 25

Hoe verwacht u dat de inzet van *externe* capaciteit op toezicht en handhaving op veiligheid in de openbare ruimte voor de komende 5 jaar in uw gemeente zich ontwikkelt?

(Meer, blijft gelijk, minder, weet niet)

Toelichting vraag 25

We vragen u naar de ontwikkeling van externe en/of ingehuurd capaciteit (fte's) voor toezicht en handhaving op veiligheid in de openbare ruimte in uw gemeente.

De antwoorden gaan over meer fte's, gelijkblijvend aantal fte's, minder fte's ten opzichte van het aantal fte's dat uw gemeente nu (2009, 2010) inhuurt voor toezicht en handhaving op veiligheid in de openbare ruimte. Als u de inschatting niet kan geven, dan kruist u antwoord 'weet niet' aan.

Vervolg vraag 25

Wat is de reden voor deze verwachte ontwikkeling?

Toelichting vervolg vraag 25

U kunt hierbij denken aan: veranderingen in overlast cijfers en of gevoelens, veranderende politieke aandacht, incidenten, lokale en of regionale afspraken over politiecapaciteit, gemeentelijke beleidswijzigingen, veranderde inzet van andere partners etc.

Vraag 26

Welke eventuele knelpunten bestaan er in uw gemeente wat betreft de capaciteit voor toezicht en handhaving op veiligheid in de openbare ruimte?

OPEN

Toelichting vraag 26

U kunt bij deze vraag aangeven wat de eventuele knelpunten zijn die u in uw gemeente ervaart als het gaat om toezicht en handhaving op veiligheid in de openbare ruimte.

5. Afsluiting

Bedankt voor het invullen van de vragenlijst.

Wij zijn verder benieuwd naar uw oordeel over de gehanteerde onderzoeksmethodiek.

Wilt u daarom een oordeel geven over:

- Het gebruiksgemak van deze website (goed/voldoende/onvoldoende/slecht).
- De wijze van vraagstelling (goed/voldoende/onvoldoende/slecht).
- De inhoud van de vragenlijst (goed/voldoende/onvoldoende/slecht).

Bijlage 3

Resultaten per vraag naar stedelijkheid

(separaat document)

Bijlage 4

Resultaten per vraag naar gemeente grootte

(separaat document)