

De agrarische handel van Nederland in 2014



1. Opvallende ontwikkelingen

- Totale Nederlandse handelsoverschot is in 2014 gelijk gebleven aan het niveau van 2013 (€ 47,6 mld.); handelsoverschot agrarische producten komt in 2014 € 1,5 mld. hoger op € 28,3 mld.
- Nederlandse agrarische export in 2014 licht gestegen van € 80,1 mld. naar € 80,7 mld.; import agrarische producten daalde van € 53,3 mld. naar € 52,4 mld.
- Aandeel van Duitsland in totale Nederlandse agrarische export is in 2014 gedaald van 26,3% naar 25,7%.

2. Ontwikkeling in de wereld in 2013

De omvang van de wereldmarkt voor agrarische producten¹ schommelt, volgens de meest recente cijfers uit de UN Comtrade Database, al jaren rond de USD 1.500 mld. Alleen in 2009 was het niveau, als gevolg van de kredietcrisis, aanmerkelijk lager (USD 1.100 mld.).

De grootste exporteurs van agrarische producten zijn, in volgorde van belangrijkheid, de Verenigde Staten, Nederland, Duitsland, Brazilië en Frankrijk. Duitsland is een grote exporteur, maar ook een nog grotere importeur van agrarische producten en is daarmee netto-importeur. De andere vier landen zijn allemaal netto-exporteur (grotere exportwaarde dan importwaarde).

In 2013 zijn er maar twee landen met een grotere netto-export van agrarische producten dan Nederland, namelijk Brazilië en Argentinië. De Braziliaanse en Argentijnse agrarische import is namelijk maar een fractie van de exportwaarde van landbouwproducten. De netto-exportwaarde in US dollar van Brazilië en Argentinië bedraagt respectievelijk USD 74 en USD 40 mld., tegenover USD 35 mld. voor Nederland.

De belangrijkste netto-importeurs van agrarische producten zijn Japan, China, het Verenigd Koninkrijk en Zuid-Korea. De netto-importwaarde van agrarische producten bedroeg in 2013 in deze landen respectievelijk USD 79, 74, 39 en 24 mld. Voor de import van agrarische producten door China is Nederland pas de 13e importeur. De import door China uit bijvoorbeeld de VS, derde na Japan en Hong Kong, is in waarde zes keer zo groot. Hier liggen dus nog kansen voor Nederland.

3. De Nederlandse agrarische handel in 2014

Alle resultaten die we hieronder presenteren voor het jaar 2014 betreffen ramingen die zijn gemaakt door de beschikbare maandgegevens tot en met september 2014 van Eurostat (COMEXT) te combineren met CBS jaargegevens van 2011-2013. De exportcijfers van het CBS die hier zijn gebruikt hebben betrekking op de totale export, dus inclusief doorvoer.

¹ Definitie: producten ressorterend onder het ministerie van EZ, dat wil zeggen inclusief vis, levensmiddelen, sierteeltproducten en onbewerkt hout. Bron voor de wereldhandelsdata: United Nations Comtrade Database.

De Nederlandse agrarische handel had het in 2014² moeilijker dan in voorgaande jaren. In 2012 en 2013 was er nog een sterke toename in de export van agrarische producten met respectievelijk 4,5% en 6%. Voor 2014 wordt er slechts een kleine plus van 0,5% geraamd. Bij de import van agrarische producten is in 2014 zelfs een teruggang (-1,5%). Deze teruggang is vooral veroorzaakt door een lagere import waarde bij granen, oliehoudende zaden en vruchten en dierlijke en plantaardige oliën en vetten. Doordat de agrarische exporten licht stijgen en de agrarische importen dalen, is er ook in 2014, net als in 2013, weer een toename van het agrarisch handelssaldo met € 1,5 mld. (Tabel 1).

De totale Nederlandse goederenuitvoer (inclusief agrarische producten) en goederenimport, respectievelijk € 432 mld. En € 385 mld., worden beide voor 2014 ongeveer 0,5% lager geraamd. Hierdoor blijft het totale handelsoverschot van Nederland in 2014 gelijk aan dat van 2013. De positieve bijdrage aan het handelssaldo van de agrarische producten wordt dus meer dan gecompenseerd door een sterke afname in de rest van de economie.

Het Nederlandse agrarische handelsoverschot steeg van € 26,8 mld. in 2013 tot € 28,3 mld. in 2014. Dit agrarische handelsoverschot komt volledig tot stand uit de handel met EU-landen, want Nederland heeft een handelstekort voor agrarische producten met niet EU-landen (Figuur 1). Het handelsoverschot met de EU landen is in 2014 toegenomen (€ 0,5 mld.) en tegelijkertijd is ook het handelstekort met niet EU-landen afgenomen (€ 1,1 mld.). De export naar Rusland is ruim € 200 mln. lager geraamd. Dit is op basis van CBS-cijfers tot en met september en een raming van het LEI waarbij nog geen rekening is gehouden met de handelsboycot met Rusland die sinds begin augustus van kracht is. Het effect van deze handelsboycot zal naar verwachting zeer gering zijn omdat slechts een klein percentage (ongeveer 2%) van de totale agrarische export naar Rusland gaat. Daar komt bij dat het exportverbod niet op alle agrarische producten van toepassing is³.

De importen uit de niet EU-landen bestaan vooral uit oliezaden, veevoedergrondstoffen, (tropisch) fruit, koffie- en cacao bonen. Bij de export naar niet-EU-landen betreft het hoofdzakelijk bewerkte producten zoals zuivel, dranken, koffie, thee, cacao(producten) en sierteeltproducten. Een deel van de Nederlandse agrarische export bestaat uit wederuitvoer van producten die eerst in Nederland zijn geïmporteerd, zoals bijvoorbeeld seizoensgebonden groenten en fruit.

Tabel 1. Vergelijking van de totale Nederlandse handel met de agrarische handel.

Totale handel, in € mrd.			
	import	export	Saldo
2013	386,4	433,1	46,7
2014*	385,3	432,0	46,7
Agrarische handel, in € mrd.			
	import	export	Saldo
2013	53,3	80,1	26,8
2014*	52,4	80,7	28,3

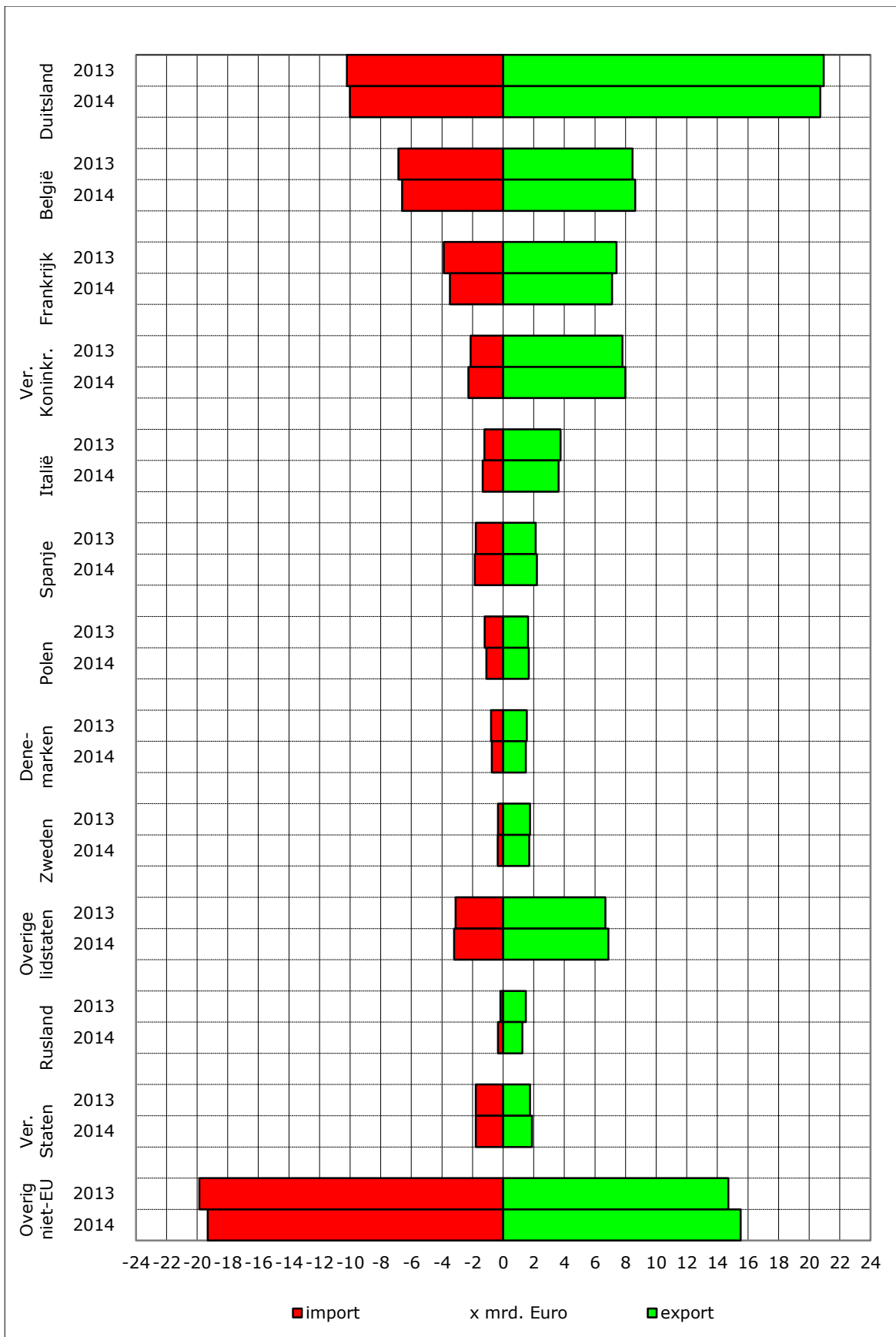
Bron: CBS, bewerking LEI.
*) raming

De Nederlandse agrarische handel speelt zich vooral af met onze buurlanden, waarbij zowel bij de invoer als bij de uitvoer Duitsland (zie figuren 1 en 3) onze belangrijkste handelspartner is. Van de Nederlandse agrarische export gaat in 2014 bijna 26% naar Duitsland, terwijl van onze agrarische importen rond de 19% uit Duitsland komt. Bij de export (Figuur 2) naar Duitsland gaat het vooral om groenten en fruit, sierteelt, zuivelproducten, eieren en vlees. De belangrijkste producten bij onze invoer uit Duitsland zijn zuivel, vlees, granen en graanbereidingen. Bij de zuivelinvoer gaat het vooral om onverwerkte melk, wei en magere melkpoeder. Deze producten worden gebruikt als grondstof in de voedings- en genotmiddelenindustrie.

Naast Duitsland zijn vooral België, Frankrijk en het Verenigd Koninkrijk belangrijke partners in de Nederlandse agrarische handel. De 28 landen van de Europese Unie hebben samen een aandeel van bijna 77% in de Nederlandse agrarische exporten en ongeveer 59% in de agrarische importen van Nederland. Deze percentages zijn al jaren stabiel en ze verschillen in 2014 dan ook nauwelijks van die in 2013.

² Raming gebaseerd op voorlopige cijfers van het CBS voor de eerste negen maanden van 2014, medio 2015 zullen de definitieve cijfers beschikbaar komen.

³ <http://www.wageningenur.nl/nl/Dossiers/dossier/Dossier-boycot-Rusland.htm>



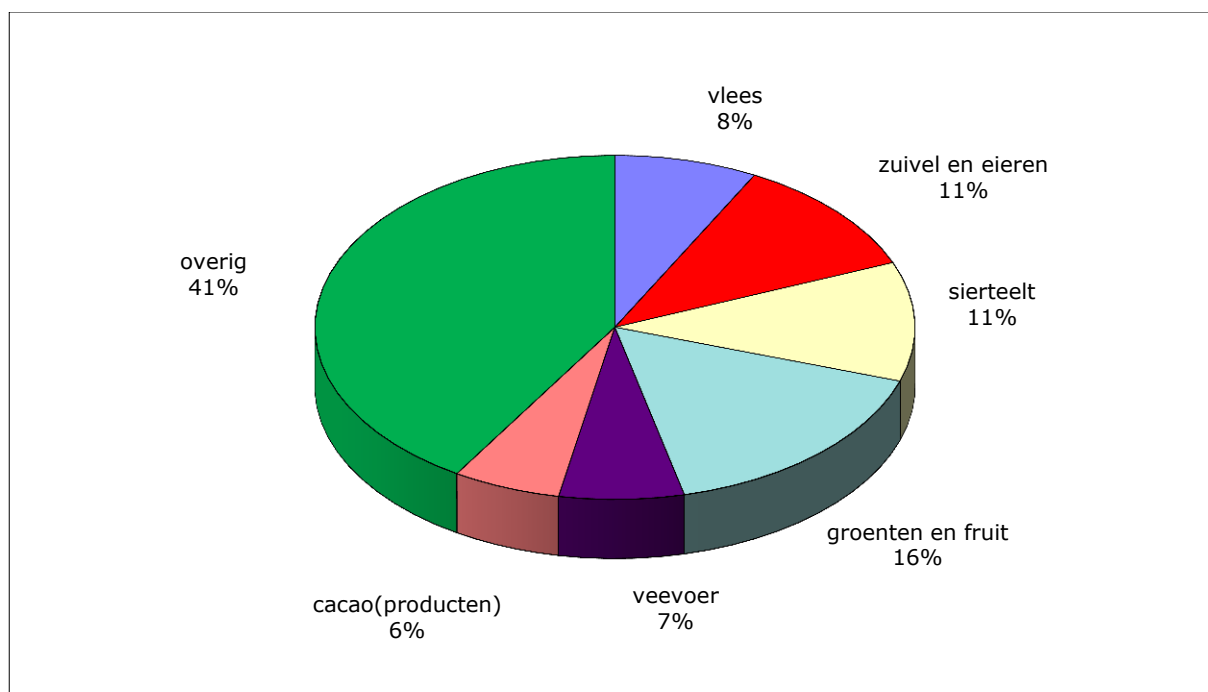
Figuur 1. De belangrijkste partnerlanden in de Nederlandse agrarische handel
 Bron: CBS, bewerking LEI, 2014 raming.

4. De agrarische handel met de Bondsrepubliek Duitsland

Duitsland is al jaren veruit de belangrijkste partner voor ons land voor zowel de import als de export van agrarische producten, met aandelen in 2014 van respectievelijk 19,1% en 25,7%. Figuur 3 geeft de ontwikkelingen over de laatste 5 jaren weer.

Zowel de import als de export van agrarische producten vertoont een dalende tendens. In 2014 daalde de importwaarde van agrarische producten uit Duitsland met bijna 3% terwijl de totale agrarische invoerwaarde met zo'n 1,5% daalde. Het aandeel van Duitsland in de totale agrarische importwaarde nam daardoor in 2014 licht af naar 19,1%. De uitvoerwaarde van agrarische producten naar Duitsland daalde met 1,5%, terwijl de totale agrarische uitvoer van Nederland met ruim een half procent steeg. Hierdoor daalde het aandeel van Duitsland in de export van agrarische producten van 26,2% in 2013 naar 25,7% in 2014. In 2014 hadden de import uit en de export naar Duitsland een waarde van respectievelijk € 10,0 mld. en € 20,7 mld.

De afzet van agrarische producten naar Duitsland is geconcentreerd rond dierlijke producten (vlees, zuivel en eieren), samen goed voor 19% van de exportwaarde naar Duitsland. Daarnaast zijn ook de tuinbouwproducten (sierteelt, groenten en fruit) nog eens verantwoordelijk voor ruim een kwart van de exportwaarde naar Duitsland (Figuur 2). De groep overig is groot en divers en omvat onder andere de export van oliehoudende zaden en vruchten, dierlijke en plantaardige oliën en vetten, bereidingen van vlees, melk, graan, groenten en meel. Nederland importeert uit Duitsland vooral levende dieren, vlees en zuivelproducten.



Figuur 2. Verdeling van de Nederlandse agrarische export naar Duitsland in 2014 (raming) naar hoofdgroepen
Bron: CBS, bewerking LEI.

4.1 Ontwikkelingen in de export naar Duitsland van enkele productgroepen

Zuivel

Na een kleine terugval in 2012 herstelde van de exportwaarde van zuivel naar Duitsland zich in 2013 fors tot het boven het niveau van 2011 (Figuur 4). Ook voor 2014 is er weer sprake van een toename van de exportwaarde van zuivel (+9%). Het aandeel van kaas in exportwaarde van zuivelproducten neemt af van 68% in 2013 tot 60,4% in 2014. Voor zowel boter als overige zuivelproducten neemt het aandeel in de exportwaarde van zuivel toe.

Eieren en eiproducten

De exportwaarde van eieren en eiproducten wordt voor 2014 fors lager geraamd (-13%). In 2013 was er ook al sprake van een daling met bijna 9%. Omdat de raming voor 2014 is gebaseerd op cijfers tot en met september is in deze berekening nog geen rekening gehouden met mogelijke effecten op de exportwaarde als gevolg van de vogelgriepuitbraak.

Groenten en aardappelen

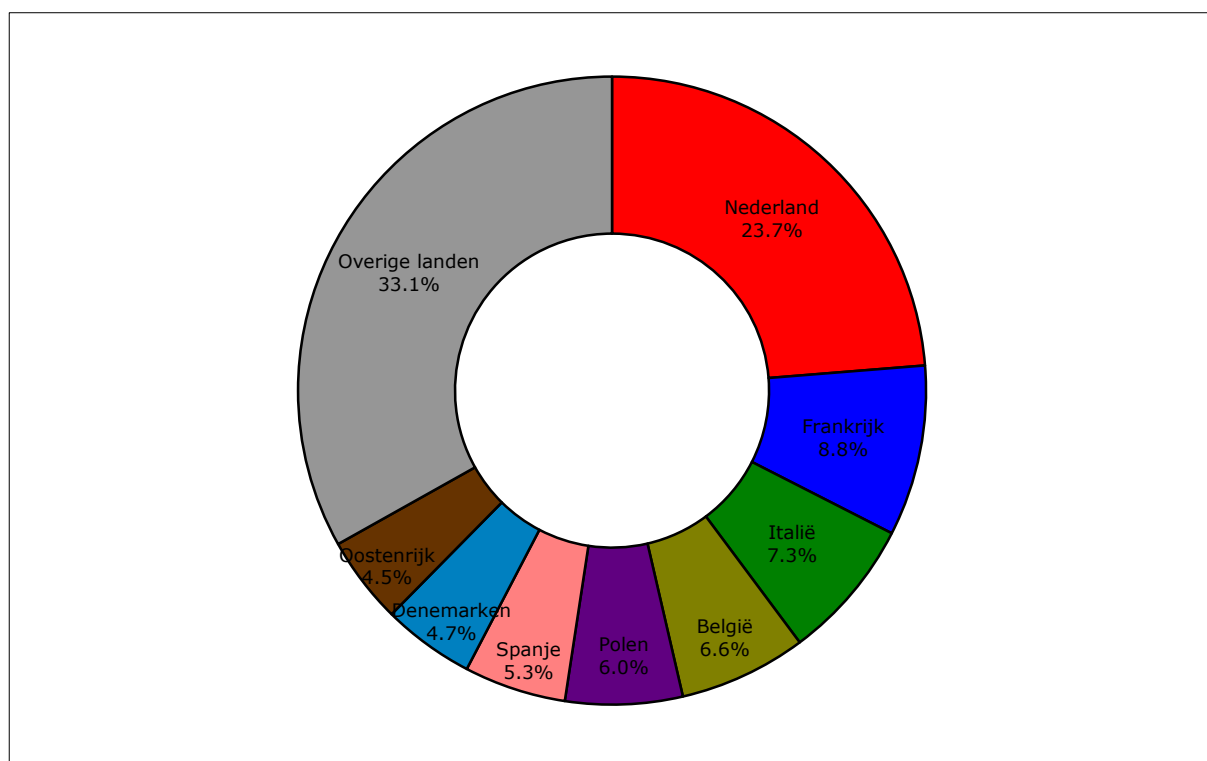
Deze productgroep wordt gedomineerd door slechts drie producten: tomaten, paprika's en komkommers. Samen zijn ze goed voor ruim 50% van de uitvoerwaarde van groenten en fruit naar Duitsland. Met € 1,9 mld. in 2014, kwam de exportwaarde van deze productgroep zo'n 4% lager uit dan in het voorgaande jaar (Figuur 4). De exportwaarde van de productgroep vertoont nu al twee jaar op rij een daling.

Vlees

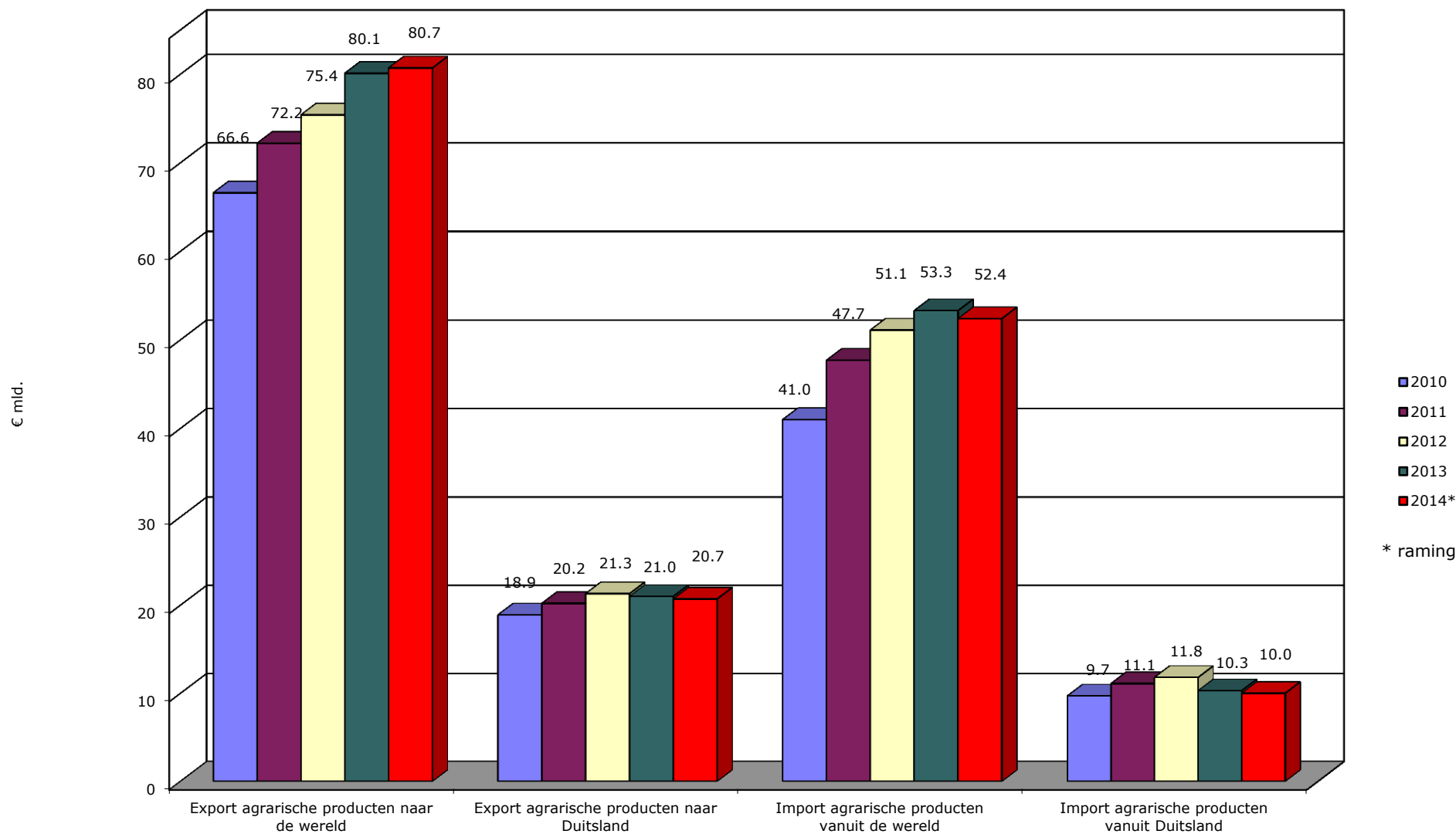
De exportwaarde van vlees bestaat uit varkensvlees, rundvlees en pluimveevlees. De exportwaarde van vlees nam in 2014 voor het vierde achtereenvolgende jaar toe (+2%). Bij de export van rundvlees was er wel een daling (-7%) terwijl de exportwaarde van overige vleesproducten hoger wordt geraamd (+8%).

4.2 De Nederlandse positie op de Duitse markt

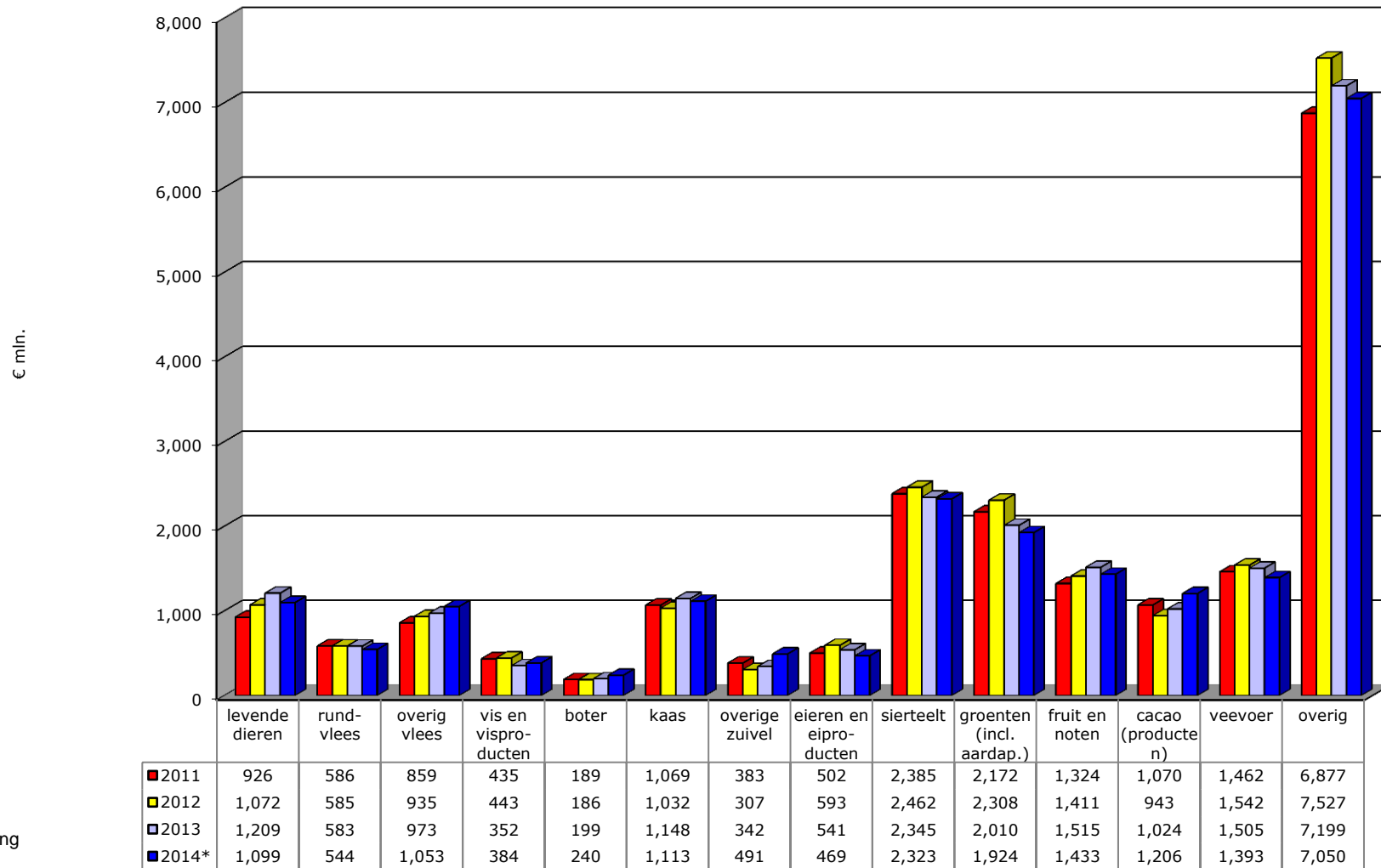
Nederland en Frankrijk zijn samen verantwoordelijk voor bijna een derde van alle agrarische producten die worden geïmporteerd in Duitsland. Het Nederlandse aandeel ligt in 2014 op 23,7% en het Franse net onder de 9% (Figuur 5). Over een wat langere periode bezien is de trend dat beide landen wat van hun aandeel inleveren. Het Poolse aandeel was 15 jaar geleden slechts 1% en is, vooral na de toetreding tot de EU in 2004, flink gegroeid tot ruim 6% nu.



Figuur 5. Herkomstlanden voor de Duitse agrarische import in 2014 (raming)
Bron: Eurostat, bewerking LEI.



Figuur 3. Nederlandse handel van agrarische producten en de betekenis van Duitsland
 Bron: CBS, bewerking LEI.



* raming

Figuur 4. Ontwikkeling van de agrarische export naar Duitsland per productgroep
Bron: CBS, bewerking LEI.

4.3 De Nederlandse invoer uit Duitsland

Nederland heeft in 2014 voor ruim € 52 mld. aan agrarische producten ingevoerd. Hiervan kwam € 10 mld. uit Duitsland.

Agrarische import van Nederland uit Duitsland in € mln.

	2013	2014*
Totaal agrarisch	10.210	10.010
Waarvan:		
Vee	640	603
Vlees	990	968
Zuivel	1.484	1.471
Veevoer	868	806
Groenten, fruit en noten	514	516
Overig	4.896	5.114

Bron: CBS, bewerking LEI.

* raming

Duitsland is de belangrijkste leverancier van agrarische producten die in Nederland worden geïmporteerd. Er zijn echter weinig producten waarbij Duitsland een opvallend groot aandeel heeft. Zuivelproducten is de belangrijkste productgroep. Het gaat hierbij vooral om onverwerkte melk, wei en mager melkpoeder. Deze producten worden gebruikt als grondstof in de voedings- en genotmiddelenindustrie.

Contact

LEI Wageningen UR
Postbus 29703
2502 LS Den Haag
www.wageningenUR.nl/lei

David Verhoog
Senior Onderzoeker
T (070) 335 81 80
E david.verhoog@wur.nl
