

# **Groot project Ecologische Hoofdstructuur**

## **Eerste voortgangsrapportage Rapportagejaar 2007**

## Inhoudsopgave

1. Inleiding	pagina 3
2. Achtergrond en context EHS-beleid	pagina 4
3. Omvang EHS	pagina 5
4. Kwaliteitsbeleid EHS	pagina 15
5. Samenhang EHS	pagina 18
6. Planologische bescherming EHS	pagina 24
7. Effecten van het EHS-beleid	pagina 26
8. Financiën	pagina 30
9. Algemene conclusies en aandachtspunten	pagina 34

### *Leeswijzer*

Deze voortgangsrapportage is als volgt opgebouwd. In hoofdstuk 2 wordt de historische en beleidsmatige context van het EHS-beleid geschetst. De hoofdstukken 3 tot en met 8 volgen de opbouw van de uitgangspuntennotitie van de vaste Kamercommissie en beslaan achtereenvolgens de onderdelen: omvang, kwaliteit, samenhang, planologische veiligstelling, effecten van beleid en financiële beleidsinformatie. De laatste paragraaf van deze hoofdstukken bevat een oordeel over de voortgang. In hoofdstuk 9, tenslotte, worden enkele algemene conclusies getrokken en wordt stilgestaan bij enkele aandachtspunten.

## 1. Inleiding

Dit is de eerste voortgangsrapportage in het kader van het groot project Ecologische Hoofdstructuur (EHS). Deze rapportage heeft betrekking op het jaar 2007. Hiermee wordt uitvoering gegeven aan het besluit van Tweede Kamer van 26 april 2007 om de EHS aan te wijzen als groot project (TK 30825, nr. 5). De kaders die in deze rapportage worden gehanteerd zijn:

- de uitgangspuntennotitie van de vaste Kamercommissie voor LNV d.d. 21 november 2007 (TK 30825, nr. 12, bijlage).
- de kabinetsreactie op deze uitgangspuntennotitie d.d. 31 maart 2008 (TK, 30825, nr. 12).
- het verslag van het gesprek op 20 mei 2008 met de rapporteur en de plaatsvervangend rapporteur voor dit groot project en de minister van LNV, d.d. 26 mei 2008 (08-LNV-B-73).
- het algemeen overleg met de vaste Kamercommissie voor LNV op 2 juli 2008 over de informatievoorziening in het groot project EHS en de bovenstaande documenten.

### Herkomst informatie

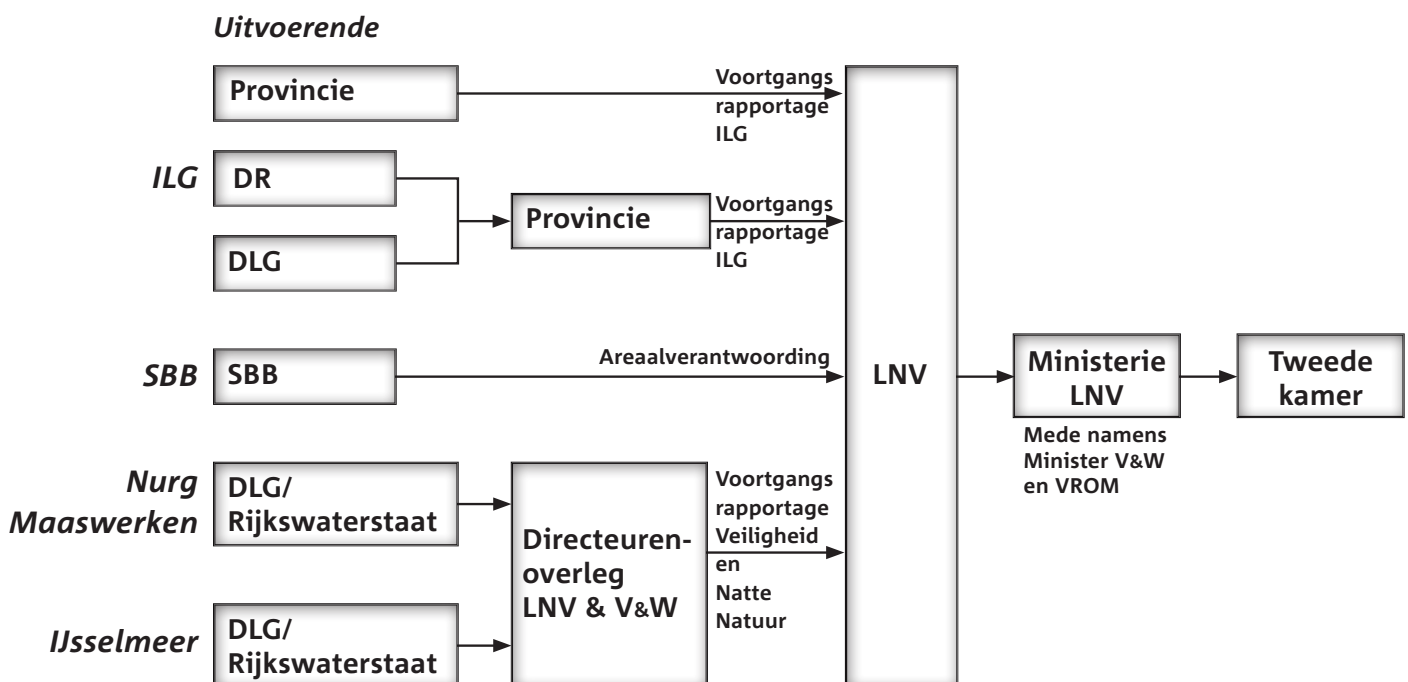
Zoals is benadrukt in de kabinetsreactie, zal voor de informatievoorziening in het kader van dit groot project gebruik worden gemaakt van bestaande informatiestromen. Het grootste deel van de EHS wordt gerealiseerd via het Investeringsbudget Landelijk Gebied (ILG). Kwantitatieve informatie over de voortgang hiervan is overgenomen uit de provinciale ILG-voortgangsrapportages over het jaar 2007. Over deze voortgangsrapportages en de voortgang van het ILG als geheel wordt de Tweede Kamer separaat geïnformeerd.

Enkele onderdelen van de EHS worden niet via het ILG gerealiseerd. Dit betreft:

- Beheer door Staatsbosbeheer
- Beheer bestaande natuur door 'derden' (zoals Defensie en waterleidingbedrijven)
- Het programma Nadere Uitwerking Rivierengebied (NURG)
- Het programma Maaswerken
- Natuur in het IJsselmeergebied (onderdeel van ICES-II Natte Natuur)
- Het door Verkeer en Waterstaat gefinancierde deel van het Meerjarenprogramma Ontsnippering (MJPO)

Informatie over deze EHS-onderdelen is afkomstig van de betreffende uitvoerende organisaties, zoals Staatsbosbeheer, Dienst Landelijk Gebied (DLG) en Rijkswaterstaat.

Informatie over de effecten van het beleid is grotendeels gebaseerd op de Natuurbalans 2008 van het Planbureau voor de Leefomgeving (PBL), die op 11 september jl. aan de Tweede Kamer is aangeboden.



Figuur 1. Stroomschema informatievoorziening. Bron: DLG, 2008

## 2. Context EHS-beleid

De Ecologische Hoofdstructuur is geïntroduceerd in het Natuurbeleidsplan uit 1990 (TK 21149, nr. 2). Aanleiding voor het nieuwe beleid was de voortgaande algehele achteruitgang van het aantal planten en dieren, de afname van de biodiversiteit en de vermindering van het areaal natuur. In het Natuurbeleidsplan werd een 'ruimtelijk stabiele ecologische hoofdstructuur' beoogd waarbinnen 'duurzaam behoud, herstel en ontwikkeling van nationaal en internationaal belangrijke ecosystemen' vorm moesten krijgen.

Sinds 1990 is het beleidsconcept verschillende keren bevestigd, uitgebouwd, geconcretiseerd en van nieuwe accenten voorzien. Dit gebeurde onder meer in het Structuurschema Groene Ruimte (1995), de beleidsnota 'Natuur voor mensen, mensen voor Natuur' (2000), de Nota Ruimte (2004) en de Agenda Vitaal Platteland (2004). De visie van dit kabinet op het EHS-beleid voor de komende jaren, staat onder andere verwoord in een brief aan de Tweede Kamer van oktober 2007 (TK, 30825, nr. 7). De belangrijkste doelstelling van het EHS-beleid is een ecologische: versterking van de biodiversiteit. Daarnaast draagt de realisatie van de EHS echter ook bij aan landschappelijke waarden, recreatieve mogelijkheden en het welzijn van burgers.

Van het begin af aan is het EHS-beleid een aangelegenheid geweest van verschillende overheden en andere partijen, zoals terreinbeherende organisaties, agrariërs en overige particulieren. Met name provincies hebben in de uitvoering van het EHS-beleid een prominente rol gehad. Deze is versterkt met de inwerkingtreding van het Investeringsbudget Landelijk Gebied (ILG) op 1 januari 2007, wettelijk verankerd door de Wet inrichting landelijk gebied (Wilg). Via het ILG zijn met provincies zevenjarige afspraken gemaakt over het realiseren van beleid in het landelijk gebied. De EHS is hiervan een belangrijk onderdeel.

Ongeveer 45 procent van alle hectares EHS op het land is tevens Natura 2000-gebied. Dit zijn de gebieden die Nederland heeft aangewezen op grond van de Vogel-en Habitatrichtlijn en waarvoor Nederland gezien de voorkomende habitats en soorten een bijzondere verantwoordelijkheid heeft. De Natura 2000-gebieden liggen vrijwel geheel binnen de EHS. Over de beleidsmatige ontwikkelingen rondom Natura 2000 wordt de Tweede Kamer via de bestaande kanalen separaat geïnformeerd.

In de EHS liggen ook de twintig Nationale Parken die Nederland kent. Ze hebben gezamenlijk een oppervlakte van 123.000 hectare. Van groot belang voor het functioneren van de EHS als netwerk zijn de 12 robuuste verbindingen met een totale oppervlakte van 27.000 hectares. Ook worden op basis van het Meerjarenprogramma Ontsnippering (MJPO) ten minste 200 knelpunten tussen de EHS en rijksinfrastructuur weggewerkt, in de vorm van ecodeucten en andere faunavoorzieningen.

### 3. Omvang EHS

In dit hoofdstuk wordt in kaart gebracht wat de kwantitatieve einddoelstelling is voor 2018. Vervolgens wordt de stand van zaken gemeld op 1 januari 2007, de realisatie in 2007 en de restanttaakstelling op 31 december 2007.

#### 3.1. Totale kwantitatieve taakstelling EHS

De taakstelling van de EHS op het land bestaat uit een samenhangend netwerk van 728.500 ha. Deze taakstelling is als volgt opgebouwd:

Nieuwe EHS	275.000 ha.
Bestaande EHS (1990)	453.500 ha.
<b>Totaal</b>	<b>728.500 ha.</b>

De beoogde EHS is weergegeven op de PKB-kaart 5 uit de Nota Ruimte. (zie pagina 6)

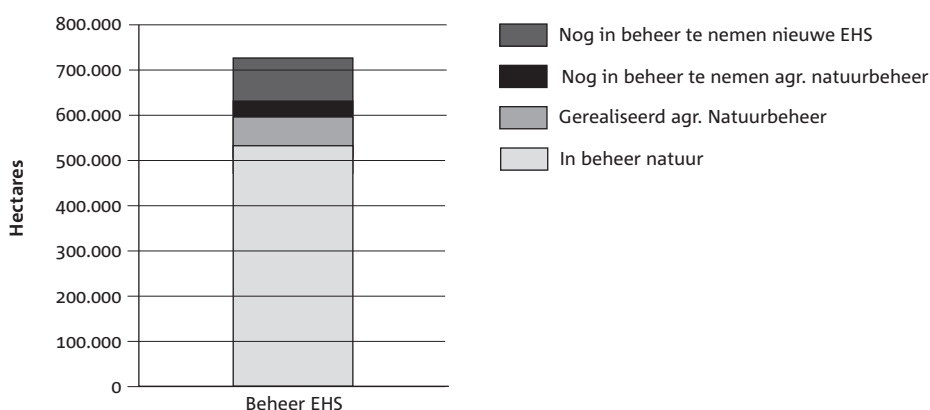
Naast de EHS op het land, maken ook de grote wateren deel uit van de EHS. Zie hiervoor hoofdstuk 5.3.

#### Nieuwe EHS

In het EHS-beleid wordt ten aanzien van te realiseren nieuwe EHS gewerkt met de volgtijdelijke trits verwerving, inrichting en beheer. Niet alle 275.000 hectares nieuwe EHS hoeven te worden aangekocht en ingericht (zie 3.2). Een aanzienlijk deel van de taakstelling zal bijvoorbeeld worden gerealiseerd door middel van agrarisch natuurbeheer (zie 3.4).

#### Bestaande EHS

Onder de beleidscategorie 'bestaande EHS' (453.500 ha) wordt natuur verstaan die al in 1990 deel uitmaakte van de EHS. Deze natuur hoeft niet meer te worden verworven of ingericht, maar moet nog wel worden beheerd. Doordat een deel van de uitbreidingstaakstelling inmiddels is gerealiseerd, is de hoeveelheid bestaande natuur inmiddels uiteraard gegroeid. Op 1 januari 2007 was van de beoogde 728.500 hectare al bijna 600.000 hectare EHS in beheer. Dit is weergegeven in figuur 1.



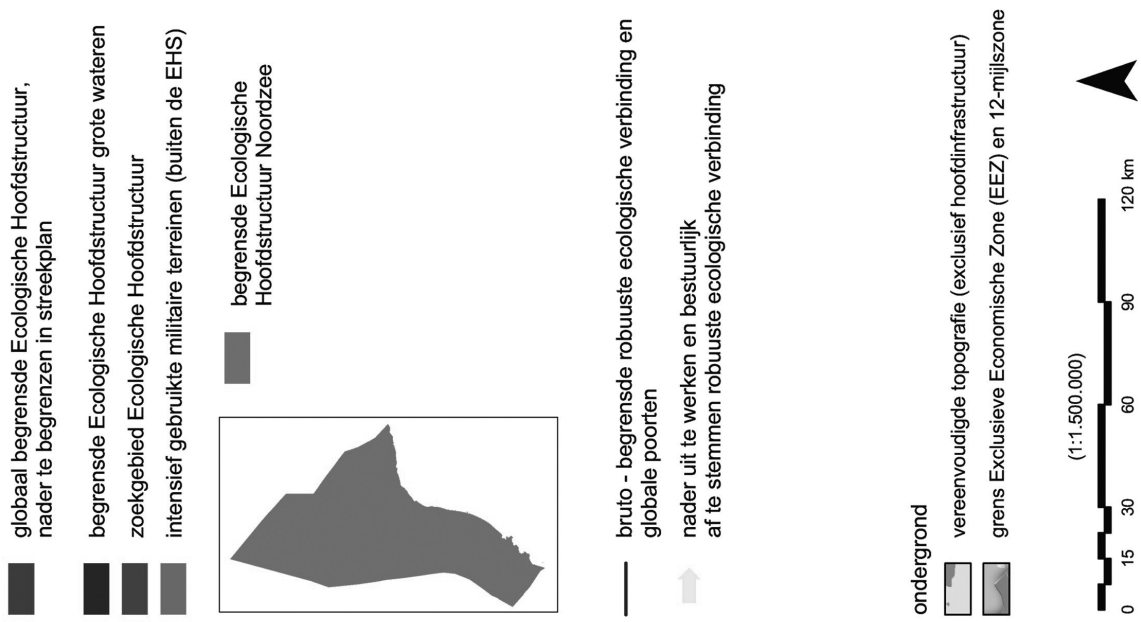
Figuur 2. Stand van zaken EHS op 1 januari 2007. Bron: LNV- Begroting 2008

#### Nulmeting op kaart

Gezamenlijk met provincies wordt een project uitgevoerd waarin per provincie de feitelijke restanttaakstelling 'in het veld' op 1 januari 2007 wordt bepaald en gedigitaliseerd op kaart wordt gezet ('Nulmeting op kaart'). De aanleiding hiervoor was dat provincies bij de start van het ILG sommige restanttaakstellingen betwistten. In de ILG-bestuursovereenkomsten is daarom afgesproken dat de restanttaakstellingen op 1 januari 2007 aan de hand van de uitkomsten van het project 'Nulmeting op kaart' opnieuw worden bezien. In deze rapportage wordt echter nog gewerkt met de huidige restanttaakstellingen, die ook terugkomen in de LNV-begroting 2009.

Het project 'Nulmeting op kaart' geeft naar verwachting ook een meer gedetailleerd inzicht in de hoeveelheid ruilgrond die ten behoeve van de EHS is verworven (zie 3.2.2) en in de hoeveelheid 'onderhanden werk' bij de inrichting (zie 3.2.3). Ook kan het project bijdragen tot het eenduidig kunnen maken van onderscheid van beheer binnen en buiten de EHS (zie 3.4.2.). Het project kan op deze wijze bijdragen aan het versterken van de beleidsinformatie over de EHS, binnen en buiten het ILG. Het streven is de kaartbeelden die voortvloeien uit dit project jaarlijks te actualiseren en ter informatie op te nemen in de voortgangsrapportages van het groot project EHS.

## PKB – kaart 5: Ecologische Hoofdstructuur



Het kaartbeeld betreft een indicatieve weergave van de in de legenda vermelde eenheden.

Figuur 3. Beoogde EHS op PKB-kaart 5. Bron: Nota Ruimte 2005

### 3.2 Verwerving EHS

Teneinde nieuwe EHS te realiseren, moeten sommige gronden worden aangekocht. Verwerving van gronden ten behoeve van de EHS gebeurt veelal door Dienst Landelijk Gebied (DLG), in de meeste gevallen in opdracht van de provincies.

#### 3.2.1 Taakstelling verwerving 2018 en restanttaakstelling 1 januari 2007

Van de beoogde 275.000 ha. nieuwe natuur in 2018 moet iets minder dan de helft van de hectares worden verworven: 130.444 ha. Het overige deel krijgt voornamelijk vorm via particulier en agrarisch natuurbeheer. Op 1 januari 2007 moest nog 36.770 ha. worden verworven.

#### 3.2.2 Prestaties verwerving in 2007 (via ILG)

In de voortgangsrapportages ILG over het jaar 2007 hebben provincies aangegeven hoeveel hectares in 2007 ten behoeve van de EHS zijn verworven (inclusief robuuste verbindingen). Hieronder staat een landelijk overzicht hiervan aan, afgezet tegen de totale taakstelling voor de periode 2007-2013.

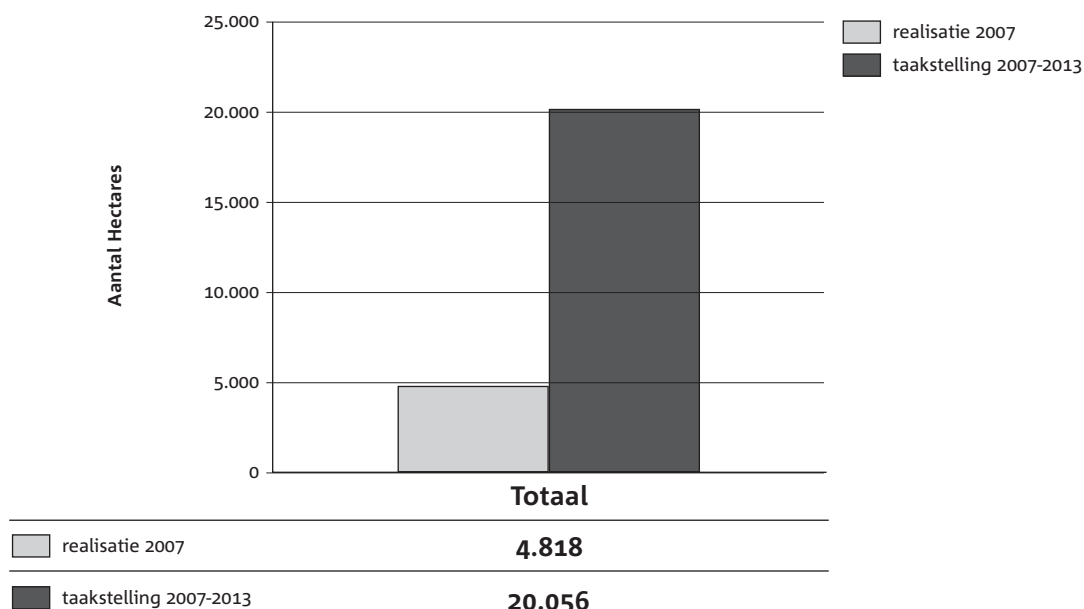
#### Taakstelling 2007-2013

20.056 ha.

#### Realisatie 2007

4.818 ha.

#### prestaties verweving in 2007 afgezet tegen taakstelling landelijk beeld (ILG)



Figuur 4. Bron: Voortgangsrapportage ILG 2007

Het aantal hectares bij 'realisatie' 2007 betreft het totale aantal in 2007 verworven hectares ten behoeve van de EHS. De ervaring in het verleden leert dat jaarlijks ongeveer eenderde direct op de juiste plek wordt verworven en tweederde als ruilgrond (TK 29576, nr. 48, p. 9). Deze ruilgronden worden op een later moment alsnog op de beoogde plek binnen de EHS 'neergelegd'. Op 31 december bedroeg de hoeveelheid ruilgrond ten behoeve van de EHS naar verwachting ongeveer 15.000 ha.

#### 3.2.3 Restanttaakstelling verwerving 31-12-2007

Afgaande op de restanttaakstelling op 1 januari 2007 en de geleverde prestaties in 2007, ontstaat het volgende beeld over de restanttaakstelling op 31 december 2007.

Restanttaakstelling 1-1-2007: 36.770 ha. (3.2.1)  
Realisatie 2007 ILG: 4.818 ha. (3.2.2)  
Realisatie 2007 (niet-ILG): 57 ha. (zie verder 3.5)  
**Restanttaakstelling 31-12-2007: 31.855 ha.**

### 3.3 Inrichting EHS

Ten behoeve van de realisatie van nieuwe natuur moeten sommige landbouwgronden worden (her) ingericht. Dit betekent dat de grond geschikt moet worden gemaakt voor het gebruik als natuurgebied. Inrichting vindt deels plaats in inrichtingsprojecten die worden uitgevoerd door Dienst Landelijk Gebied (meestal in opdracht van provincies) en deels door terreinbeheerders.

#### 3.3.1 Taakstelling inrichting 2018 en restanttaakstelling 1 januari 2007

Van de beoogde 275.000 ha. nieuwe EHS in 2018 moet in totaal 176.715 ha. worden ingericht. Op 1 januari 2007 moest hiervan nog 125.929 ha. worden ingericht. Een deel hiervan is reeds verworven (terplekke of als ruilgrond).

#### 3.3.2 Prestaties inrichting in 2007 (via ILG)

In de ILG- bestuursovereenkomsten zijn afspraken gemaakt over het aantal hectares dat in de periode 2007-2013 ten behoeve van de EHS moet worden ingericht. In de voortgangsrapportages ILG hebben provincies aangegeven hoeveel hectares in 2007 ten behoeve van de EHS zijn ingericht. Hieronder treft u het landelijke overzicht hiervan aan, afgezet tegen de totale taakstelling voor de periode 2007-2013.

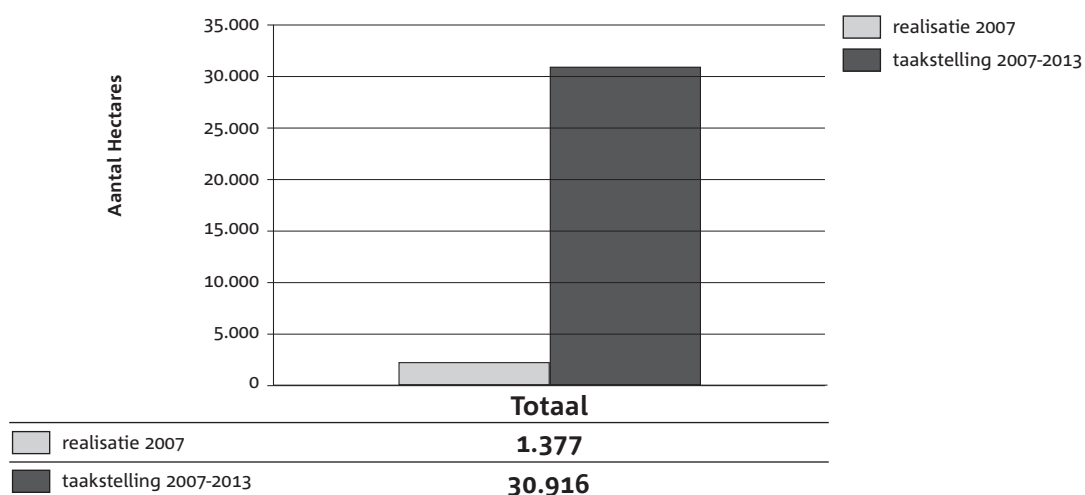
#### Taakstelling 2007-2013

30.916 ha.

#### Realisatie 2007

2.377 ha.

#### prestaties inrichting in 2007 afgezet tegen taakstelling landelijk beeld (ILG)



Figuur 5. Bron: Voortgangsrapportage ILG 2007

Het aantal hectares bij 'Taakstelling 2007-2013' betreft de te realiseren prestaties met nieuwe verplichtingen voor de periode 2007-2013. Het aantal hectares bij 'realisatie 2007' betreft zowel nieuwe als lopende verplichtingen (die de provincies bij de start van het ILG van het Rijk hebben overgenomen). Er zitten meestal enige jaren tussen het moment waarop hectares in inrichting worden genomen en het moment waarop hectares worden afgerond. Gedurende deze periode is sprake van zogeheten 'onderhanden werk'. Op 31 december 2007 bedroeg de voorraad 'onderhanden werk' in de EHS naar verwachting ruim 20.000 ha. Deze hectares zullen dus de komende jaren tot afronding komen.

#### 3.3.3 Restanttaakstelling inrichting 31-12-2007

Afgaande op de restanttaakstelling op 1 januari 2007 en de geleverde prestaties in 2007, ontstaat het volgende beeld over de restanttaakstelling op 31 december 2007.

Restanttaakstelling 1-1-2007: 125.929 ha. (3.3.1)  
Realisatie 2007 ILG: 2.377 ha. (3.3.2)  
Realisatie 2007 niet-ILG: 430 ha. (zie verder 3.5)  
**Restanttaakstelling 31-12-2007: 123.122 ha.**

Met inachtnaam van het onderhanden werk (ruim 20.000 ha.) is de conclusie dat voor nog ongeveer 100.000 ha. de inrichting nog daadwerkelijk van start moet gaan.



### 3.4 Beheer EHS

Het beheer van de EHS-gebieden gebeurt op verschillende manieren, door verschillende beheerders en via verschillende instrumenten. Dit is bijvoorbeeld afhankelijk van het type natuur dat voor een gebied wordt beoogd en van de aanwezige en benodigde milieucondities.

We onderscheiden de volgende vormen van beheer:

#### *Particulier natuurbeheer / functiewijziging*

Deze gebieden worden beheerd door particulieren, wier grond van functie verandert in natuur. Deze mogelijkheid bestaat sinds 2000. Particulieren ontvangen een vergoeding voor de waardedaling van de grond als gevolg van de functieverandering. Indien nodig ontvangen zij ook een subsidie voor de inrichting van de grond. Hierover zijn afspraken opgenomen in de ILG-bestuursovereenkomsten, conform de provinciale Subsidieregeling Natuurbeheer (p-SN, onderdeel functiewijziging).

#### *Beheer door particuliere natuurbeschermingsorganisaties (pnb's) en particulieren*

Dit zijn gebieden die worden beheerd door een van de particuliere natuurbeschermingsorganisaties (Natuurmonumenten en de Provinciale Landschappen) en andere particulieren. Afspraken hierover zijn opgenomen in de ILG-bestuursovereenkomsten en worden uitgevoerd via de provinciale regeling Subsidieregeling Natuurbeheer (p-SN).

#### *Agrarisch natuurbeheer*

Deze gebieden worden beheerd door agrariërs, wier grond de functie landbouw behoudt. Agrariërs beheren hun grond zodanig, dat deze een waardevolle bijdrage levert aan de natuur. Ook hierover zijn afspraken opgenomen in de ILG-bestuursovereenkomsten, conform de provinciale Subsidieregeling Agrarische Natuurbeheer (p-SAN).

#### *Beheer door Staatsbosbeheer*

Dit zijn gebieden die worden beheerd door Staatsbosbeheer. Het ministerie van LNV geeft hiertoe rechtstreeks opdracht aan Staatsbosbeheer. Het beheer door Staatsbosbeheer maakt geen onderdeel uit van het ILG.

#### *Beheer door derden*

Dit zijn bestaande natuurgebieden die worden beheerd door derden, zoals Defensie en waterleidingbedrijven. Ook dit beheer is niet opgenomen in het ILG.

#### *3.4.1 Taakstelling beheer 2018 en restanttaakstelling 1 januari 2007*

Alle 728.5000 ha. (nieuwe en bestaande) EHS moeten worden beheerd.

Het beoogde eindbeeld in 2018 ziet er, onderverdeeld naar de verschillende vormen van beheer, als volgt uit (in aantal ha.):

<b>Bestaande EHS</b>	<b>453.500</b>
<i>Door PNB's en particulieren</i>	<i>182.174</i>
<i>Door Staatsbosbeheer</i>	<i>130.218</i>
<i>Door 'derden'</i>	<i>141.108</i>
<b>Nieuwe EHS</b>	<b>275.000</b>
<i>Door PNB's en particulieren</i>	<i>67.272</i>
<i>Door particulier natuurbeheer via functiewijziging</i>	<i>42.771</i>
<i>Door agrarisch natuurbeheer</i>	<i>97.685</i>
<i>Door Staatsbosbeheer</i>	<i>67.272</i>
<b>Totaal te beheren:</b>	<b>728.500</b>
<i>In beheer op 1 januari 2007:</i>	<i>593.491</i>
<b>Nog in beheer te nemen op 1 januari 2007:</b>	<b>135.009</b>

(zie ook figuur bij 3.1)

### 3.4.2. Prestaties beheer 2007

Per bij 3.4.1. toegelichte beheersvorm zal worden weergegeven hoeveel hectares op 31 december 2007 in beheer waren, afgezet tegenover de stand van zaken op 1 januari 2007.

#### *Onderscheid binnen en buiten EHS*

Subsidies voor agrarisch natuurbeheer (p-SAN) en beheer door pnb's en particulieren (p-SN) kunnen ook buiten de EHS worden ontvangen. In deze voortgangsrapportage kan, zoals gemeld in de kabinetsreactie op de uitgangspuntennotitie, nog niet het onderscheid worden gemaakt tussen de gerealiseerde hectares binnen de EHS en buiten de EHS. Met provincies worden afspraken gemaakt over een eenduidiger doorwerking van het EHS-beleid (zie 6.3) op gedetailleerd niveau. Samen met het project Nulmeting op kaart moet dit ertoe leiden, dat in de toekomst het onderscheid binnen en buiten EHS wel kan worden gemaakt.

Tot dusverre zijn de volgende aannames gedaan (LNV-Jaarverslag 2006, TK 31031- XIV, nr.1, p.60):

- beheer door particuliere natuurbeschermingsorganisaties / particulieren en beheer door Staatsbosbeheer: 5/6 deel binnen de EHS, 1/6 deel buiten de EHS.
- agrarisch natuurbeheer: 2/3 deel binnen de EHS, 1/3 deel buiten de EHS.
- particulier natuurbeheer/functiewijziging en beheer door derden: alles binnen de EHS (met uitzondering van de inmiddels vervallen mogelijkheid van bosaanleg buiten de EHS).

#### **a. Beheer via ILG**

Over de te beheren hectares via particulier natuurbeheer / functiewijziging (p-SN-functiewijziging), beheer door pnb's en particulieren (p-SN) en agrarisch natuurbeheer (p-SAN) prestatieafspraken gemaakt in de ILG-bestuursovereenkomsten.

In het onderstaande schema staat per provincie en per categorie aangegeven hoeveel hectares op 31 december 2007 in beheer waren (volgens de ILG-voortgangsrapportages van provincies), afgezet tegen de stand van zaken op 1 januari 2007 (volgens gegevens van Dienst Regelingen). Hierdoor wordt de netto toe- of afname in 2007 zichtbaar (de ontwikkeling in het aantal doorlopende, aflopende en verlengde subsidiecontracten).

#### **Particulier natuurbeheer / functiewijziging (p-SN-functiewijziging)**

In beheer 31-12-2007:	7.209
In beheer 31-12-2006:	6.420
<b>Toename 2007:</b>	<b>789</b>

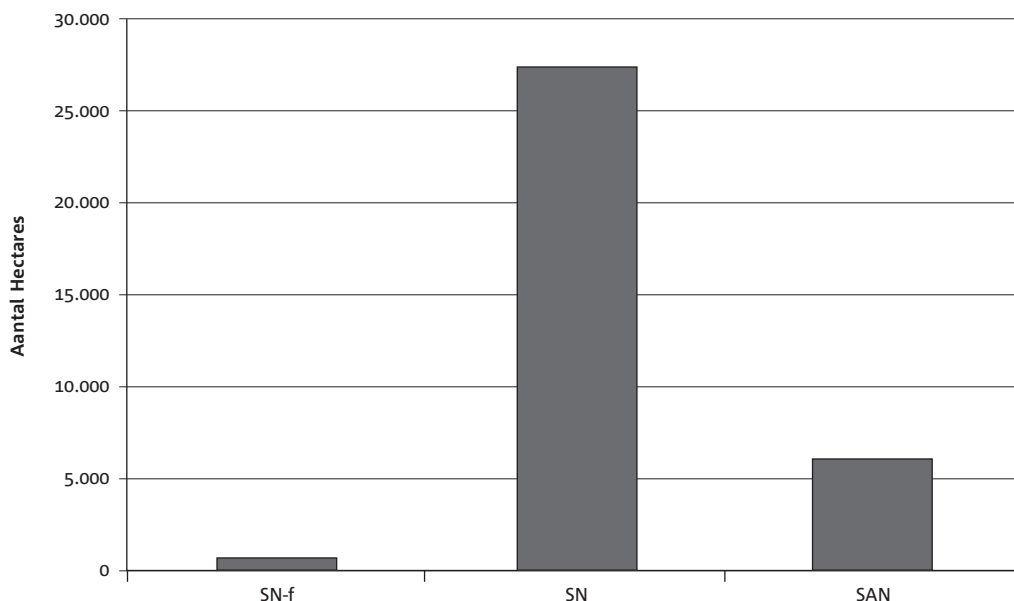
#### **Beheer door pnb's en particulieren (p-SN)**

In beheer 31-12-2007:	273.328
In beheer 31-12-2006:	267.699
<b>Toename 2007:</b>	<b>5.629</b>

#### **Agrarisch natuurbeheer (p-SAN)**

In beheer 31-12-2007:	59.415
In beheer 31-12-2006:	60.623
<b>Afname 2007:</b>	<b>1.208</b>

## Landelijk aantal hectares fn beheer via Programma Beheer (ILG) op 31-12-07



Figuur 6. Bron: Voortgangsrapportage ILG 2007

### b. Beheer buiten ILG

#### Beheer door Staatsbosbeheer

Een deel van de (in 1990) bestaande EHS is in beheer door Staatsbosbeheer (130.218 ha.). Daarnaast wordt een deel van de hectares nieuwe EHS op het land na verwerving en inrichting door Dienst Landelijk Gebied (DLG) overgedragen aan Staatsbosbeheer. Dit deel is net zo groot als het deel van de taakstelling nieuwe natuur dat wordt gerealiseerd door de gezamenlijke particuliere natuurbeschermingsorganisaties (67.272 ha.).

Uit het jaarverslag 2007 van Staatsbosbeheer blijkt de areaalontwikkeling van Staatsbosbeheer in 2007:

In beheer eind 2007 (binnen en buiten EHS):	222.297 ha.
In beheer eind 2006 (binnen en buiten EHS):	218.478 ha.
<b>Toename 2007:</b>	<b>3.819 ha.</b>

De hier gepresenteerde hectares zijn inclusief hectares in de Waddenzee en de overname van het beheer door derden (zoals Defensie).

#### Beheer door derden

Een deel van de bestaande EHS (141.108 ha.) wordt beheerd door Defensie, waterleidingbedrijven en andere 'derden'.

#### 3.4.3 Restanttaakstelling beheer 31-12-2007

Op basis van de eerdere aannames over de verdeling binnen en buiten de EHS (zie 3.4.2), was het aantal beheerde hectares binnen de EHS eind 2007 als volgt:

Staatsbosbeheer (5/6 van 222.297):	185.247
Beheer door PNB's en particulieren (5/6 van 273.328):	227.773
Agrarisch natuurbeheer (2/3 van 59.415):	39.610
Particulier natuurbeheer/functiewijziging(100% van 7.209):	7.209
Beheer door derden (100% van 141.108):	141.108
<b>Totaal:</b>	<b>600.947</b>

In beheer op 1 januari 2007 (zie 3.4.1):	593.491
<b>Toename in 2007:</b>	<b>7.456</b>

De restanttaakstelling voor beheer EHS is daarmee als volgt:

Taakstelling 2018:	728.500
In beheer 31-12-2007:	600.947
<b>Nog in beheer te nemen 31-12-2007:</b>	<b>127.553</b>

#### 3.4.4 Weidevogelbeheer

Onderdeel van het beheer via de p-SAN is het weidevogelbeheer. Het totale aantal grutto's is sinds 1990 met zo'n 35 % afgenomen. Deze dalende trend voor grutto's en andere weidevogels is helaas nog niet gestopt. De afname is extra zorgwekkend, omdat Nederland voor een aantal soorten een Europese sleutelpositie vervult. Zeventig procent van de Europese gruttipopulatie broedt in Nederland. Uit onderzoek en uit de praktijk blijkt dat de effectiviteit van het weidevogelbeheer kan worden verbeterd: beter begrenzen van de gebieden, 'zwaarder' beheer, inrichtingsmaatregelen (zoals peilverhoging) en meer samenwerking tussen terreinbeherende organisaties en agrariërs. Provincies werken op dit moment aan een nieuwe beheersystematiek, als opvolger van Programma Beheer. In dat kader worden ook nieuwe pakketten voor weidevogelbeheer ontwikkeld. De planning is dat de definitieve pakketten dit najaar, na advies van de regiegroep Weidevogelbeheer, worden vastgesteld. De pakketten kunnen naar verwachting bij de invoering van het nieuwe beheersysteem op 1 januari 2010 operationeel zijn.

#### 3.4.5 Ganzenbeheer

Met provincies zijn afspraken gemaakt over natuurbeheer via de zogeheten ganzenfoerageergebieden. Dit zijn gebieden waar ganzen kunnen foerageren, zonder dat zij mogen worden verjaagd. Boeren die een contract voor een dergelijk gebied afsluiten, ontvangen een vergoeding vanwege inkomstenderving. Het beleid ten aanzien van de ganzenfoerageergebieden is in de plaats gekomen van regelingen waarbij boeren een vergoeding kregen van de daadwerkelijk geleden schade.

In de het Beleidskader Faunabeheer (TK 28600-XIV, nr. 162) is de doelstelling opgenomen om 65.000 ha. ganzenfoerageergebieden te realiseren op agrarische grond (binnen en buiten de EHS). In 2005 en 2006 konden boeren via eenjarige contracten hieraan meedoen. Eind 2006 was al voor bijna 60.000 ha. van de 65.000 ha. een overeenkomst afgesloten (TK 31031 XIV, nr. 1, p. 59). In 2007 zijn de ganzenfoerageergebieden voor het eerst opgenomen in zesjarige contracten volgens de Subsidieregeling Agrarisch Natuurbeheer (SAN). Het aantal afgesloten hectares ganzenfoerageergebieden is volgens gegevens van Dienst Regelingen eind 2007 gezakt naar bijna 30.000.

### 3.5 Samenwerkingsafpraak veiligheid en natte natuur

Het ministerie van Verkeer en Waterstaat en het ministerie van Landbouw, Natuur en Voedselkwaliteit werken nauw samen in het realiseren van natte natuur in en rond zoetwatersystemen. Deze samenwerking is vastgelegd in de samenwerkingsafpraak veiligheid en natte natuur (TK 25017, nr. 29). De samenwerkingsafpraak richt zich op de uitvoering van projecten met als doelstelling veiligheid en natuurontwikkeling in het rivierengebied, in en langs de grote wateren en in het noorden van het land. Op deze wijze zijn de gezamenlijke kansen op het gebied van veiligheid, natuurontwikkeling en recreatie effectief te realiseren.

De samenwerkingsafpraak staat niet op zichzelf. Daar waar mogelijk is een efficiënte combinatie gezocht met de doelstellingen van het regulier beleid zoals de realisatie van de EHS, de bescherming tegen overstromingen, herstel en inrichting van rijkswateren, de Kaderrichtlijn Water (KRW) en Natura 2000. De samenwerkingsafpraak omvat de onderdelen ICES II- natte natuur, Nadere Uitwerking Rivierengebied (NURG), Maaswerken en Veiligheid bedijkte rivieren. Het onderdeel Veiligheid bedijkte rivieren is inmiddels uitgemond in de PKB Ruimte voor de Rivier (TK 30080, nr. 23).

NURG (7000 ha.) , Maaswerken (1320 ha.) en ICES II-natte natuur (6500 ha.) maken deel uit van de taakstelling nieuwe EHS. In tabel X (pagina !) staat een overzicht van de voortgang per onderdeel. Hiermee wordt tevens invulling gegeven aan de toezegging om de Tweede Kamer te informeren over de voortgang van de samenwerkingsafpraak (TK 30885 A. nr. 3).

Bij de prestaties ten aanzien van Deltanatuur moet worden aangetekend, dat naast het aantal hectares waarover in deze rapportage wordt gerapporteerd, ook anderen partijen, zoals gemeenten en waterschappen, bijgedragen aan het halen van de taakstelling. Het daadwerkelijk gerealiseerde aantal hectares is daarom hoger dan uit deze rapportage blijkt. In de volgende voortgangsrapportage zal het totale aantal hectares worden weergegeven.

### 3.6 Oordeel omvang EHS

Ten aanzien van de uitbreiding van het EHS-netwerk zijn in 2007 goede resultaten geboekt. Het jaar 2007 was het eerste jaar waarin het ILG van kracht was. Deze nieuwe verantwoordelijkheidsverdeling betekende een gewenningsproces voor alle betrokken partijen. Desondanks zijn in dit eerste ILG-jaar blijkens de provinciale voortgangsrapportages goede resultaten geboekt. Zowel bij verwerving (4.818 ha.) als inrichting (2.377 ha.) zijn de prestaties in 2007 hoger dan in 2006 (respectievelijk 4.612 ha. en 1.192 ha.). Dat is een verheugende ontwikkeling. De verwerving van gronden blijft goed op schema liggen. Een aandachtspunt hierbij is wel dat de verworven ruilgronden ten behoeve van de EHS door uitruil en/of herverkaveling tijdig tot eigendom binnen de begrensde EHS zal moeten leiden. Hieraan zal bij de 'midtermreview' van het ILG expliciet aandacht worden besteed.

De inrichting van gronden ten behoeve van de EHS blijft, ondanks de stijging in 2007, achter bij het gewenste tempo. Dit is een ontwikkeling die zich al enige jaren voordoet. Terwijl het aantal afgeronde inrichtingsprojecten tot dusverre beperkt is (53.593 ha. van de beoogde 176.715 ha. in 2018), is een aanzienlijk aantal hectares (meer dan 20.000) op dit moment 'onderhanden'. Het duurt vaak enkele jaren voordat dit 'onderhanden' werk leidt tot afgeronde inrichtingsprojecten. Niettemin zal samen met provincies worden bezien welke factoren een belemmering vormen voor een snellere inrichting van de EHS en op welke wijze het tempo kan worden opgeschroefd.

Van de beoogde 728.500 ha. in 2018 was eind 2007 al meer dan 600.000 hectare EHS in beheer. Het aantal hectares particulier natuurbeheer via functiewijziging is in 2007 gestegen van 6.420 naar 7.209 ha. De voortgang blijft nog achter bij de doelstelling om in 2018 meer dan 42.000 hectares EHS via particulier beheer te hebben gerealiseerd. Het aantal hectares in beheer via het agrarisch natuurbeheer is in 2007 licht afgenomen: van 60.623 ha. op 1 januari naar 59.415 ha. op 31 december 2007.

Verschillende initiatieven zijn inmiddels ingezet om de belangstelling voor particulier en agrarisch natuurbeheer te stimuleren. Ter uitvoering van de motie-Koppejan c.s. (TK 29576, nr. 63), wordt de Tweede Kamer hierover geïnformeerd. Zoals bleek uit de ecologische evaluatie van het Programma Beheer in 2007, zijn bij het agrarisch natuurbeheer continuïteit (vanwege zesjarige contracten) en ecologische effectiviteit belangrijke aandachtspunten (TK, 30825, nr. 7). De provincies nemen deze belangrijke aspecten mee bij het omvormen van het huidige Programma Beheer tot een nieuwe beheerssystematiek.

Het aantal hectares ganzenfoerageergebieden is in 2007 aanzienlijk teruggelopen. Dat het aantal hectares zou dalen was verwacht, omdat 2007 het eerste volledige jaar was, waarin de ganzenfoerageergebieden in zesjarige SAN-contracten zijn verankerd in plaats van in eenjarige overeenkomsten. Sommige boeren zullen huiverig zijn zich meteen voor zes jaar aan zo'n overeenkomst te binden. In 2007 zijn daarnaast twee andere knelpunten aan het licht gekomen die de animo voor het ganzenbeheer mogelijk belemmeren: het ontbreken van gewasrotatie en de hoogte van de maximale vergoeding. Het Interprovinciaal Overleg (IPO) heeft voorstellen gedaan die deze belemmeringen zouden kunnen wegnemen of verminderen. Deze voorstellen zijn voor goedkeuring aan de Europese Commissie voorgelegd.

Gezien de voortgaande achteruitgang van de weidevogelstand, is blijvende aandacht voor het weidevogelbeheer vereist. In 2006 is het door een brede maatschappelijke coalitie ondersteunde actieprogramma 'Een rijk weidevogelland' van start gegaan. In 2007 is ter uitvoering van amendementen in de Tweede Kamer extra geïnvesteerd in kansrijke weidevogelgebieden. De regie over de uitvoering van het actieprogramma ligt vanaf 2009 in handen van het IPO.

In de programma's ICES-natte natuur, NURG en Maaswerken – bedoeld ter versterking van zowel natuurwaarden als veiligheid- is een forse inspanning nodig om de doelstellingen binnen de geplande termijn te realiseren. LNV en V&W zullen dit samen bewaken.

NR		ONDERDEEL	TAAK- STELLING	STAND VAN ZAKEN in ha.	Waarvan onderdeel van ILG-rapportages
I		ICES NATTE NATUUR: grootschalige ontwikkeling van natuur ter versterking van de ruimtelijk-economische structuur	6.500 ha		
	la	Noord Nederland: Inrichting en herstel van natte natuurwaarden in beekdalen en in het meren/ laagveengebied.		<b>Gerealiseerd 1-1-2007:</b> Verwerving: n.v.t. Inrichting: 724 <b>Realisatie 2007:</b> Betreft uitfinancieren lopende verplichting.	ILG
	lb	Delta Natuur: aanleg waterrijke natuurgebieden in en langs de grote wateren van het Zuid-Hollands Deltagebied.	2400 ha	<b>Gerealiseerd 1-1-2007:</b> Verwerving: 242 Inrichting: 3 <b>Realisatie 2007:</b> Verwerving: 39 Inrichting: 692 <b>Restantaakstelling 31-12-2007:</b> Verwerving: 2119 Inrichting: 1705	ILG
	lc	IJsselmeer: inrichten grootschalige natte natuur in en langs IJsselmeer	3.000 ha	<b>Gerealiseerd 1-1-2007:</b> Verwerving: n.v.t Inrichting: 1171 <b>Realisatie 2007:</b> Verwerving: n.v.t. Inrichting: 100 <b>Restantaakstelling 31-12-2007:</b> Verwerving: n.v.t. Inrichting: 1729	
	ld	Zandmaas pakket II: het realiseren van de EHS langs de Maas en het inrichten van twee nevengeulen.	460 ha.	<b>Gerealiseerd 1-1-2007:</b> Verwerving: 50 Inrichting: 0 <b>Realisatie 2007:</b> Verwerving: 100 Inrichting: 0 <b>Restantaakstelling 31-12-2007:</b> Verwerving: 310 Inrichting: 460	ILG
II		MAASWERKEN: bescherming van bewoners tegen hoog water in de Maas en realiseren van EHS-natuur in Zandmaas (pakket I) en Grensmaas	1.320 ha.	<b>Gerealiseerd 1-1-2007:</b> Verwerving: 459 Inrichting: 0 <b>Realisatie 2007:</b> Verwerving: 57 Inrichting: 0 <b>Restantaakstelling 31-12-2007:</b> Verwerving: 804 Inrichting: 1320	
III		Nadere Uitwerking Rivierengebied (NURG): versterken van veiligheid en realiseren van EHS-natuur	7.000 ha.	<b>Gerealiseerd 1-1-2007:</b> Verwerving: 5606 Inrichting: 2634 <b>Realisatie 2007:</b> Verwerving: 0 Inrichting: 330 <b>Restantaakstelling 31-12-2007:</b> Verwerving: 1394 Inrichting: 4036	
		<b>TOTAAL</b>	<b>14.820 ha.</b>		

Figuur 7. Voortgang NURG, Maaswerken en ICES II-natte natuur. Bron: LNV en V&W 2008

## 4. Kwaliteitsbeleid EHS

Het oogmerk van de EHS is het duurzame behoud, herstel en ontwikkeling van nationaal en internationaal belangrijke ecosystemen. Deze doelstelling moet niet alleen worden vertaald in een kwantitatieve en ruimtelijke opgave, maar ook in een opgave voor de diversiteit aan en ecologische kwaliteit van ecosystemen in die gebieden, de natuurkwaliteit van de EHS. Er is een nauwe relatie tussen het kwantitatieve en ruimtelijke aspect en de natuurkwaliteit. Omvang en samenhang van natuurgebieden, alsmede de kwaliteit van bodem, lucht en (grond- en oppervlakte)water bepalen in sterke mate de mogelijkheden voor duurzaam behoud, herstel en ontwikkeling van specifieke soorten en van ecosystemen. Daarom is er ook een nauwe relatie tussen de kwalitatieve natuurdoelstellingen - uitgedrukt in arealen van bepaalde soorten natuur - en de gewenste milieukwaliteit en ruimtelijke samenhang.

### 4.1 Kwaliteitsborging EHS

De rijksdoelstellingen voor de natuurkwaliteit werden tot nu toe uitgedrukt in de 27 landelijke natuurdoelen. Deze doelen zijn in het Beleidsprogramma van 'Natuur voor mensen, mensen voor Natuur' (2000) benoemd en in licht gewijzigde vorm in het Meerjarenprogramma voor de Agenda voor een Vitaal Platteland (2006) indicatief op kaart gezet. Deze landelijke natuurdoelen zijn grotendeels vertaald in en afgestemd op de provinciale natuurdoeltypenkaarten en natuurgebiedplannen, bedoeld om richting te geven aan de inzet van het beheersinstrument van Programma Beheer en aan provinciale plannen voor inrichting van natuurgebieden en verbetering van de water- en milieukwaliteit.

Een overzicht van deze 27 natuurdoelen treft u aan in figuur 8

1. Beek en zandboslandschap
2. Rivierenlandschap
3. Veen- en zeekleilandschap
4. Duinlandschap
- 5a. Meer
- 5b. Begeleidend getijdengebied en getijdengebied aan zee
6. Beek
- 7a. Brak water
- 7b. Ven en duinplas
8. Moeras
- 9a. Nat schraalland
- 9b. Nat, matig voedselrijk grasland
10. Droog schraalgrasland
11. Kalkgrasland
12. Bloemrijkgrasland
13. Zilt grasland
14. Natte heide en Hoogveen
15. Droge heide
16. Zandverstuiving
17. Reservaatsakker
18. Bos van laagveen en klei
19. Bos van arme gronden
20. Bos van rijke gronden
21. Bos van bron en beek
22. Multifunctionele grote wateren
23. Overig stromend en stilstaand water
24. Multifunctionele graslanden
- 24b. Wintergraslanden
25. Overige natuur
26. Middenbos, Hakhout en Griend
27. Multifunctioneel bos

Figuur 8: Natuurdoelen voor de EHS. Bron: Agenda Vitaal Platteland 2006

De afgelopen jaren is geconstateerd, dat dit bestaande stelsel van kwaliteitssturing onvoldoende samenhangt, te weinig aansluit bij natuurtyperingen in internationale richtlijnen (habitattypen van de Habitatrictlijn, Kaderrichtlijn Water) en bij de beheerssystemen van de terreinbeherende organisaties en geen goede basis vormt voor monitoring en evaluatie. De kwaliteitssturing is mede daardoor te complex en te weinig effectief. In de ILG-bestuursovereenkomsten tussen Rijk en provincies is daarom afgesproken dat Rijk en provincies voor de 'midtermreview' van het ILG invulling geven aan een nieuw kwaliteitsborgingsysteem van de EHS. Ook terreinbeherende organisaties en het Planbureau voor de Leefomgeving (PBL) zijn bij het realiseren van dit nieuwe systeem betrokken.

Deze ontwikkeling moet leiden tot:

1. een nieuwe typologie om de bestaande en gewenste diversiteit aan natuur in Nederland in uit te drukken;
2. een systematiek om, gekoppeld aan deze typologie, de bestaande en gewenste kwaliteit van die typen natuur uit te drukken;
3. afspraken tussen Rijk, provincies en beheerders over de invoering van deze typologie en kwaliteitsbeoordeling, in het bijzonder de vertaling ervan in plannen;
4. een op deze typologie gebaseerde regeling om de instandhouding en ontwikkeling van de gewenste natuur te vertalen in concrete uitvoeringsafspraken tussen provincies en terreinbeheerders. Voor Staatsbosbeheer zullen rechtstreekse afspraken worden gemaakt tussen LNV en Staatsbosbeheer;
5. een protocol voor de monitoring van de natuurkwaliteit, passend bij de onder 3 en 4 genoemde afspraken.

De stand van zaken met betrekking tot deze vijf aspecten is als volgt.

#### *1. Nieuwe typologie*

Het ontwerp van de typologie is gereed. Deze typologie, de Index Natuur en Landschap, bestaat vooralsnog uit 18 natuurtypen op het hoogste aggregatieniveau (zie figuur 9), onderverdeeld in vooralsnog 58 beheertypen. De natuurtypen zijn vooral bedoeld voor landelijke sturing en rapportage; de beheertypen vooral voor sturing, monitoring en evaluatie op gebiedsniveau. De beschrijvingen van de beheertypen zijn in concept gereed, aan de beschrijving van de natuurtypen wordt nog gewerkt. Over enkele aanpassingen in de typen wordt op dit moment nog gesproken. Daarbij gaat het vooral om uitbreiding met agrarisch natuurbeheer en een betere aansluiting bij de catalogus Groen Blauwe Diensten. De terreinbeheerders hebben voor het reguliere beheer van deze beheertypen standaardkostprijzen berekend. Thans wordt hierop een onafhankelijke audit uitgevoerd. Het streven is de typologie dit najaar naar de provincies te sturen voor bestuurlijke instemming. Uiterlijk in 2009 zullen vervolgens afspraken worden gemaakt tussen Rijk en provincies over de status en het beheer van de nieuwe typologie en de daaraan gekoppelde standaardkostprijzen.

#### *2. Kwaliteitsklassen*

Op basis van de ervaringen in enkele pilots is een ontwerp opgezet voor de bepaling van de natuurkwaliteit per beheertype, onderscheiden in drie klassen (hoog, middel, laag). Deze kwaliteitsbepaling is gebaseerd op een beoordeling van kwaliteitsbepalende factoren, zoals de structuur en samenstelling van flora en fauna, de abiotische condities en de ruimtelijke samenhang. In de tweede helft van 2008 wordt dit ontwerp uitgewerkt voor een selectie van beheertypen, in 2009 voor alle beheertypen. De beschrijvingen van de kwaliteitsbepalende factoren en de wijze van beoordeling daarvan worden in de Index Natuur en Landschap opgenomen. Rijk en provincies zullen op basis hiervan de bestaande en de beoogde natuurkwaliteit van de beheer- en natuurtypen in beeld brengen.

#### *3. Doorvertaling in beleid*

De bestaande provinciale natuurdoeltypenkaarten en natuurgebiedplannen zullen in 2009 worden vertaald in de nieuwe typologie. Het streven is deze vertaling gereed te hebben voor inwerkingtreding van de nieuwe beheerssystematiek en de 'midtermreview' van het ILG in 2010. Provincies zullen vervolgens 'natuurgebiedplannen nieuwe stijl' opstellen, waarin ook de kwaliteitsbeoordeling een plaats heeft. Deze natuurgebiedplannen zullen worden afgestemd met de rijksambities voor de natuurtypen.

#### *4. Doorvertaling in beheer*

Provincies streven ernaar de nieuwe beheerssystematiek op 1 januari 2010 gereed te hebben. De nieuwe typologie voor natuurkwaliteit zal hier direct op worden aangesloten.



## 5. Monitoring en evaluatie

Voor de evaluatie van de effecten van de nieuwe systematiek van kwaliteitssturing (inclusief de beheersafspraken) wordt gewerkt aan een monitoringprotocol, dat uitgaat van een optimale aansluiting bij de bestaande monitoring door beheerders en de monitoringbehoefte vanuit de implementatie van Natura 2000 en de Kaderrichtlijn Water.

Natuurtype	aantal beheertypen
Grootschalige, dynamische natuur	( 4)
Rivieren	( 1)
Beken en Bronnen	( 1)
Stilstaande wateren	( 4)
Moerassen	( 2)
Voedselarme venen en vochtige heiden	( 6)
Droge heiden	( 2)
Open duinen	( 4)
Schorren en Kwelders	( 1)
Vochtige schraalgraslanden	( 2)
Droge schraalgraslanden	( 1)
Voedselrijke graslanden en akkers	( 6)
Vogelgraslanden	( 2)
Vochtige bossen	( 3)
Droge bossen	( 2)
Bossen met productiefunctie	( 2)
Cultuurhistorische bossen	( 4)
Landschapselementen	(10)

*Figuur 9. De 18 nieuwe landelijke natuurtypen (conceptversie 1 juli 2008)*

### 4.2 Milieucondities

In de bestuursovereenkomsten van het ILG zijn met provincies afspraken gemaakt over het verbeteren van de milieucondities in de EHS. De bestrijding van de verdroging van natuurgebieden is daarbij het belangrijkste. In de periode 2007-2013 zal bij meer dan 70.000 ha. natuur gewerkt worden aan het verbeteren van de hydrologische situatie. Het betreft hier gebieden uit de zogeheten TOP-lijsten voor verdrogingbestrijding. Hierover is de Tweede Kamer in 2007 geïnformeerd (TK 30800-XIV, nr. 143 en TK 31200-XIV, nr.9). Op verzoek van de Tweede Kamer zijn de TOP-lijsten pas daarna formeel vastgesteld.

Naast, en deels in samenhang met, de aanpak van verdroogde natuurgebieden zijn in de ILG-bestuursovereenkomsten ook bron- en effectgerichte maatregelen tegen verzuring en vermisting overeengekomen (meer dan 30.000 ha).

Uit de voortgangsrapportages blijkt dat de provincies in 2007 nog beperkt aan de uitvoering van maatregelen voor de planperiode zijn begonnen.

Er worden in de voortgangsrapportages alleen enkele honderden hectares 'in uitvoering' gerapporteerd. Het eerste ILG-jaar heeft vooral in het teken van voorbereidend werk gestaan. Voor een goede programmering van projecten is enige aanlooptijd nodig. Tevens geven sommige provincies aan dat bij de aanpak van de verdroging 'het laaghangend fruit' inmiddels is geoogst en dat thans weerbarstiger maatregelen aan de orde zijn, die meer tijd aan voorbereiding vragen.

### 4.3 Oordeel kwaliteit EHS

Rijk, provincies en terreinbeherende organisaties werken op dit moment hard aan een beter, eenvoudiger en doeltreffender sturingssysteem voor natuurkwaliteit. Het streven is dit nieuwe systeem, gekoppeld aan de nieuwe beheerssystematiek van de provincies, in 2010 gereed te hebben.

Ten aanzien van verbeteren van de noodzakelijke milieucondities voor de EHS zijn in 2007 vooral voorbereidende werkzaamheden getroffen. Daarbij speelde mee dat de provinciale TOP-lijsten van gebieden waarin de verdroging van natuurgebieden wordt bestreden, mede op verzoek van de Tweede Kamer (Motie Koppejan / Jacobi: TK 30800-XIV, nr. 93) pas aan het einde van 2007 formeel zijn vastgesteld. Naast de afspraken in ILG-verband draagt uiteraard ook het generiek milieubeleid bij aan verbeteren van de milieucondities in EHS.

Voor een breder oordeel over de kwaliteit van de natuur wordt verwezen naar hoofdstuk 7 en naar de kabinetsreactie op de Natuurbalans 2008.

## 5. Samenhang EHS

Een belangrijke opgave in het EHS-beleid is het versterken van de samenhang binnen het netwerk. Het aanleggen van robuuste ecologische verbindingen (5.1) tussen belangrijke en omvangrijke EHS-gebieden is hierbij van groot belang. Dat geldt ook voor het zoveel mogelijk wegwerken of verminderen van barrières als gevolg van de infrastructuur (5.2). De grote wateren dragen in belangrijke mate bij aan het versterken van de EHS als samenhangend netwerk (5.3).

### 5.1 Robuuste verbindingen

De aanleg van de twaalf robuuste verbindingen in de EHS (gezaamenlijk 27.000 ha.) is van essentieel belang voor de realisatie van de EHS als samenhangend netwerk van natuurgebieden. Zonder deze verbindingen kan er geen goed netwerk bestaan waarin diersoorten tussen de natuurgebieden kunnen migreren. Een samenhangende EHS is noodzakelijk voor het bereiken van de kabinetsdoelstelling om de achteruitgang van de biodiversiteit in 2010 een halt toe te roepen en daarna de biodiversiteit te vergroten. De robuuste verbindingen zijn dan ook een integraal onderdeel van de EHS-realisatie. In de Nota Ruimte is de doelstelling opgenomen dat de provincies in 2008 de planologische basisbescherming van de robuuste verbindingen hebben afgerond.

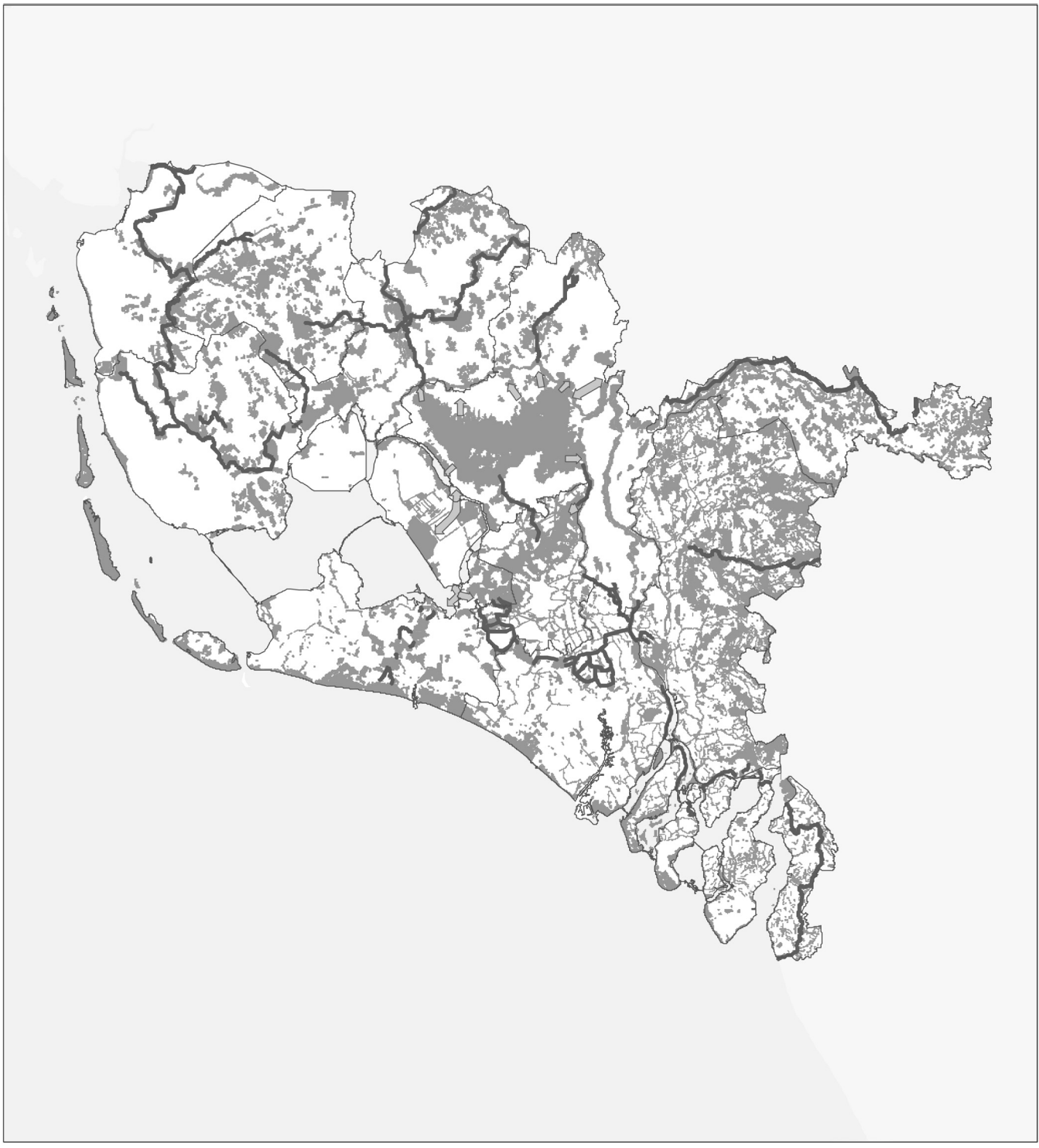
In 2007 is op basis van de ILG-voortgangsrapportages van de provincies 101 ha voor de robuuste verbindingen verworven. Daarbij hoort de kanttekening dat niet alle provincies specifiek over de robuuste verbindingen hebben gerapporteerd. Bij de verbetering van de voortgangsrapportages voor volgende jaren, is dit een aandachtspunt. Op 1 januari 2007 was van de te verwerven 16.303 ha. reeds 1.650 ha aangekocht (LNV-begroting 2009). Inrichting is pas aan de orde nadat voldoende grond is verworven dan wel is uitgeruild naar de juiste plaats.

In figuur 10 treft u de voortgang aan per robuuste verbinding. In figuur 11 staan de twaalf robuuste verbindingen op kaart weergegeven.

Robuuste verbindingen

NR	ROBUUSTE VERBINDING	LIGGING (zie ook bijgevoegde kaart)	OPPER- VLAKTE	STAND VAN ZAKEN
1	Noordelijke natte as	In de noordelijke provincies en klein deel in Overijssel	5.550 ha	1. <u>begrenzing</u> : in Groningen deels reeds begrensd. 2. <u>voortgang</u> : resterend deel wordt eind 2009/2010 begrensd. Het Friese deel wordt niet begrensd maar wordt gerealiseerd via integrale projecten.
2	Drentsplateau-Zuid Twente	Drenthe en Overijssel	4.400 ha	1. <u>begrenzing</u> : nog niet begrensd. 2. <u>voortgang</u> : begrenzing voorzien in 2010.
3	Veluwe-Noord Oost Twente	Overijssel	1.850 ha	1. <u>begrenzing</u> : nog niet begrensd. 2. <u>voortgang</u> : een deel is eind 2008 begrensd; ander deel wordt voorsnog niet begrensd.
4	Veluwe-Utrechtse Heuvelrug	Gelderland en Utrecht	2.100 ha	1. <u>begrenzing</u> : Gelderse deel van de verbinding is als zoekgebied begrensd. Utrechtse deel is grotendeels netto begrensd. 2. <u>voortgang</u> : zie 'begrenzing'. Een ecopassage tussen Elst en Rhenen is reeds gerealiseerd.
5	Veluwe -Achterhoek	Gelderland	1.000 ha	1. <u>begrenzing</u> : gehele verbinding is begrensd als zoekgebied. 2. <u>voortgang</u> : definitieve begrenzing pas na resultaten gebiedsprocessen.
6	Westelijke natte as	Van IJmeer/ Gooimeer 1 naar Waterland Duinen NH 2 via NH, UT, ZH naar Biesbosch	3.875 ha	1. <u>begrenzing</u> : nog niet begrensd. 2. <u>voortgang</u> : begrenzing via gebiedsprocessen in samenhang met natuur, water, landbouw, landschap en recreatie. Uitwerking via 'Randstad Urgent'.
7	Biesbosch-Zeeuws Vlaanderen	Voornamelijk Zeeland, klein deel Noord-Brabant en ZH	1.400 ha	1. <u>begrenzing</u> : gehele verbinding is begrensd als zoekgebied. 2. <u>voortgang</u> : na realisatie krijgt de verbinding de bestemming natuur.
8	Beerze	Noord-Brabant	1.150 ha	1. <u>begrenzing</u> : gehele verbinding is begrensd als zoekgebied. 2. <u>voortgang</u> : netto begrenzing na verwerving. Verbinding heeft als onderdeel gebiedsgerichte benadering prioriteit in collegeprogramma. Realisatie via zoveel mogelijk particulier en agrarisch natuurbeheer.
9	Schinveld-Mook	Limburg	2.275 ha	1. <u>begrenzing</u> : gehele verbinding is netto begrensd. 2. <u>voortgang</u> : zie 'begrenzing'
10	Oostvaarders-plassen-Veluwe-Duitsland	Flevoland, Gelderland	1.250 ha	1. <u>begrenzing</u> : in 2006 reeds ruimtelijk begrensd. Onlangs ruimtelijk beschermd via voorbereidingsbesluit. 2. <u>voortgang</u> : zie 'begrenzing'. Flevoland is voortvarend met planvorming en verwerving gestart.
11	Nieuwe Hollandse Waterlinie	NH, ZH, UT, Gelderland, Noord-Brabant	350 ha	1. <u>begrenzing</u> : begrensd als Nationaal landschap. 2. <u>voortgang</u> : zie 'begrenzing'
12	Poorten van de Veluwe	Gelderland	1.300 ha	1. <u>begrenzing</u> : gehele verbinding is begrensd als zoekgebied. 2. <u>voortgang</u> : zie 'begrenzing'
	Gereserveerd voor toedeling	aan 6 of 10	500 ha	
	<b>TOTAAL</b>		<b>27.000 ha</b>	

Figuur 10. Voortgang robuuste verbindingen. Bron: Provincies 2008



Mensjeunprogramma  
Vrijval Plateau (MJP2)  
februari 2006

**Kaart 2:**  
**Zoekgebied Nieuwe EHS,  
onderdeel robuuste  
verbindingen**

Taakstelling: 27.000 ha

■ zoekgebied robuuste verbindingen  
(inclusief omslag)  
■ nader uit te werken zoekgebied robuuste  
verbindingen (inclusief omslag)

ondergrond  
■ bruto EHS op het land

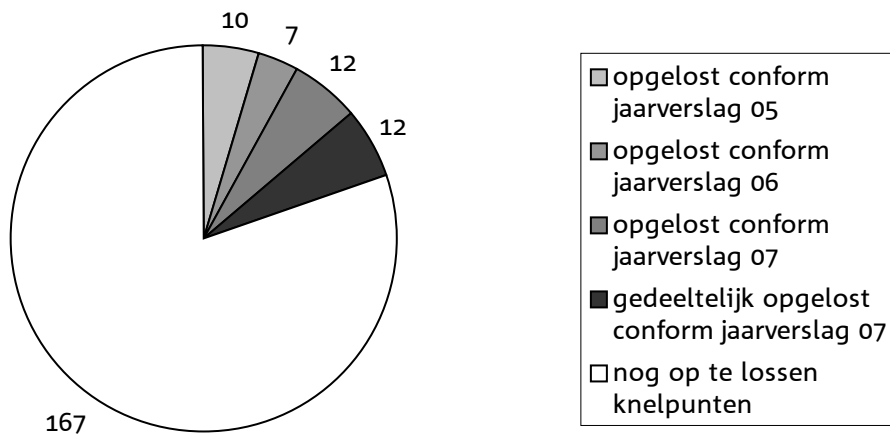
0 5 10 20 30 Kilometers  
1:13.50000

Figuur 11. Kaart robuuste verbindingen. Bron: AVP/MJP-2, 2006

## 5.2 Oplossen knelpunten natuur en infrastructuur

Via het interdepartementale (V&W, LNV en VROM) Meerjarenprogramma Ontsnippering (MJPO) worden de belangrijkste barrières aangepakt tussen de EHS en de bestaande rijksinfrastructuur (weg, water, spoor). Het MJPO is in 2004 aan de Tweede Kamer aangeboden en in 2005 met de Kamer besproken (TK 29652, nrs 1-2). In 2018 moeten meer dan 200 knelpunten zijn opgelost. Dit gebeurt door middel van de aanleg van ecoducten, faunatunnels en andere faunavorzieningen. De algehele coördinatie van het programma ligt bij Rijkswaterstaat. Het programma voorziet in een gebiedsgerichte aanpak onder regie van de provincies. Over de knelpunten die gelegen zijn in de robuuste verbindingen zijn met provincies afspraken gemaakt in de ILG-bestuursovereenkomsten.

Na een aantal jaren van voorbereiding en aanloop, is de uitvoering van het programma de afgelopen jaren op gang gekomen. Figuur 12 geeft een overzicht van de voortgang, op basis van het Jaarverslag 2007 van het MJPO. Hieruit blijkt dat op 31 december 2007 41 van de 208 knelpunten geheel of gedeeltelijk waren opgelost.



Figuur 12. Stand van zaken MJPO per 31-12-2007. Bron: Jaarverslag MJPO 2007

In de uitgangspuntennotitie van de Tweede Kamer wordt ook een overzicht gevraagd van de voortgang bij de 14 knelpunten die in het MJPO zijn benoemd als prioritair. Figuur 13 biedt het gevraagde overzicht.

Nr.	Knelpunt	Status 31 december 2007
FL2	Ooievaarsplas/ Lepelaarstocht	Deels opgelost: onderdeel wegen opgelost (BROM-middelen), onderdeel spoor nog niet geprogrammeerd
GE1	Midden-Veluwe	Deels geprogrammeerd: onderdeel wegen deels geprogrammeerd (2007-2013), onderdeel spoor nog niet geprogrammeerd
GE3	Kabeljauw	Geprogrammeerd (2014), uitvoering start waarschijnlijk in 2010
LI5	Zaarderheide	Geprogrammeerd (2009-2012)
LI19	Nagelbeek	Geprogrammeerd (2008-2013)
LI21	Beneden-Geuldal	Deels geprogrammeerd: onderdeel wegen (deels) geprogrammeerd (2006-2012), onderdeel spoor nog niet geprogrammeerd
NB1	De Mortelen	Deels opgelost: onderdeel wegen deels opgelost (BROM-middelen), deels in uitvoering (2010, MIRT), onderdeel spoor alleen als verkenning geprogrammeerd
NB5	Beekdal van de Reusel	Geprogrammeerd (2007): in voorbereiding
NB6	Kerkeindse heide	Deels opgelost: onderdeel water opgelost, onderdeel wegen geprogrammeerd (2008)
NB7	Groote heide	Deels opgelost: onderdeel wegen deels opgelost, deels geprogrammeerd (2008-2010), onderdeel spoor nog niet geprogrammeerd
NB9	Leenderbos-De Kempen	(Deels) geprogrammeerd (2011)
NH1	Bosberg	Geprogrammeerd (2006-2010)
UT1	Doorn	Deels geprogrammeerd: onderdeel wegen nog niet geprogrammeerd, onderdeel spoor geprogrammeerd (2006-2008)
UT3	Huis ter Heide	Geprogrammeerd (2006-2011)

*Figuur 13. Stand van zaken prioritaire knelpunten, 31 december 2007. Bron gegevens: programmering MJPO 2009-2013). De eerste kolom verwijst, conform de annotatie in het MJPO, naar de betrokken provincie en het nummer van het betreffende knelpunt.*

Zoals in het MJPO uiteen is gezet zijn er veertien geprioriteerde knelpunten. Deze knelpunten, die zowel naar voren zijn gebracht in gebiedsgerichte workshops als in het onderliggende rapport van Alterra, zijn bovendien gelegen in de tien prioritaire gebieden. Uit het overzicht blijkt dat niet alle 14 knelpunten in 2010 zullen zijn opgelost, zoals werd beoogd. Daarentegen blijkt uit figuur 12 dat ook een aanzienlijk aantal andere knelpunten al wel is opgelost. Dit houdt verband met het feit dat, om financiële en logistieke redenen, de uitvoering van ontsnipperende maatregelen waar mogelijk wordt gekoppeld aan ander werk aan de infrastructuur. Het gaat daarbij om grootschalige reconstructies, beheer en onderhoud en om projecten waarin de doorstroming van het verkeer wordt verbeterd. Het plannen van de aanpak van knelpunten in de tijd, is deels afhankelijk van de kansen op dit 'werk met werk maken'. Het MJPO wordt op dit moment conform de afspraak in het programma tussentijds geëvalueerd. Bij deze evaluatie zal het programma indien nodig worden geactualiseerd. De evaluatie wordt in 2009 aan de Tweede Kamer aangeboden.

Het MJPO heeft alleen betrekking op de bestaande infrastructuur. Voor nieuw aan te leggen infrastructuur hanteert het Rijk het beleid dat al bij de aanleg zo veel mogelijk rekening zal worden gehouden met ecologische vereisten.

### 5.3 Grote wateren

Alle grote wateren (Noordzee, Waddenzee, IJsselmeer, Zuidwestelijke Delta en de grote rivieren) maken deel uit van de EHS. Zij zijn geen onderdeel van de beoogde EHS op het land van 728.500 ha, maar vormen gezamenlijk een oppervlakte van meer dan 6 miljoen hectare (bestaande) natuur. In de Nota Ruimte is weergegeven hoe de bescherming van de natuur in deze wateren wordt vormgegeven.

### *Noordzee*

Voor de Noordzee is het kabinetsbeleid zowel gericht op het versterken van de ecologische veerkracht als op het op duurzame en samenhangende wijze behouden en versterken van andere functies op de Noordzee.

Voor de Noordzee zijn de bepalingen in de Nota Ruimte uitgewerkt in het Beheerplan Noordzee 2015 (IBN 2015), dat in 2005 aan de Tweede Kamer is aangeboden (TK 30195, nr. 1). Dit plan bevat onder andere een afwegingskader voor de vergunningverlening en een begrenzing van gebieden in de Noordzee die extra bescherming behoeven vanwege hun specifieke ecologische waarden. Over de wijze waarop dat, met het zorgvuldig afwegen van de gevolgen voor andere dan ecologische belangen, gebeurt, is de Tweede Kamer dit voorjaar geïnformeerd (TK 30195, nr. 26).

### *Waddenzee*

De hoofddoelstelling voor de Waddenzee is de duurzame bescherming en ontwikkeling van de Waddenzee als natuurgebied en behoud van het unieke open landschap. Deze doelstelling is nader uiteengezet in de PKB Derde Nota Waddenzee uit 2006 (TK 26431, nr. 95). Via het Waddenfonds en het nog uit te brengen beheer – en ontwikkelingsplan Waddenzee werkt het kabinet met betrokkenen in het gebied verder aan de ontwikkeling van dit bijzondere natuurgebied.

### *IJsselmeer*

In het IJsselmeer is het beleid gericht op het borgen van de veiligheid en op behoud en versterking van het gebied als grootschalig open gebied met bijzondere waarden van natuur, landschap en cultuur. Het beleid voor het IJsselmeer is verankerd in de Integrale Visie IJsselmeergebied. Over de voortgang hiervan is de Kamer dit voorjaar geïnformeerd (TK 27625, nr. 116). Eind dit jaar verschijnt naar verwachting het nieuwe Beleidskader IJsselmeergebied. Voor het IJmeer / Markermeer wordt in het kader van het programma Randstad Urgent een ontwikkelingsperspectief opgesteld.

### *Zuidwestelijke Delta*

Ook in de Zuidwestelijke Delta streeft het kabinet een integrale aanpak na van economie, veiligheid, natuur, landschap en cultuurhistorie. Mede met behulp van de Deltaraad wordt gewerkt aan het verder versterken van dit gebied, ook in ecologisch opzicht.

### *Grote rivieren*

Het beleid voor de rivieren is uitgewerkt in de PKB Ruimte voor de Rivier (TK 30080, nr. 23). De Nederlandse rivieren herbergen veel ecologische waarden en leveren gezien hun ligging een belangrijke bijdrage aan de EHS als ecologisch netwerk. Naast veiligheid en waterberging, is daarom ook natuur van belang in het (rijks)beleid voor de rivieren.

Over de hierboven beschreven onderdelen van de grote wateren wordt de Tweede Kamer via de reguliere kanalen geïnformeerd.

Van groot belang voor het effectief functioneren van de grote wateren in het netwerk EHS, is de kwaliteit van het water. Maatregelen die genomen worden in het kader van de Europese Kaderrichtlijn Water zullen ook de kwaliteit van de EHS aanzienlijk bevorderen. Over de wijze waarop de implementatie van de Kaderrichtlijn Water vorm krijgt, is de Tweede Kamer in juni 2008 geïnformeerd (27625, nr. 119).

Naast de in deze paragraaf beschreven grote wateren in de bestaande natuur, wordt in en rond de grote rivieren, het IJsselmeer, de Zuidwestelijke Delta en in Noord-Nederland ook nieuwe natuur ontwikkeld. De realisatie hiervan is beschreven in paragraaf 3.5 van deze rapportage.

## **5.4 Oordeel samenhang EHS**

De doelstelling dat de robuuste verbindingen in 2008 zijn begrensd, zal waarschijnlijk niet worden gehaald. In een aantal gevallen kiezen provincies er voor om eerst via integrale gebiedsprocessen draagvlak te creëren en daarna pas te verwerven en de planologische bescherming vorm te geven. Indien deze werkwijze leidt tot begrenzing van de verbindingen, geen ernstige vertragingen tot gevolg heeft en voldoet aan ecologische en financiële randvoorwaarden, bestaat daartegen geen bezwaar. Met provincies zal worden bezien hoe waar nodig knelpunten in de realisatie kunnen worden opgeheven en processen kunnen worden versneld.

Met het Meerjarenprogramma Ontsnippering (MJPO) zijn sinds de start in 2005 goede resultaten geboekt. Deze evaluatie die in 2009 aan de Tweede Kamer zal worden aangeboden, gaat hier dieper op in.

## 6. Planologische bescherming EHS

Een afdoende planologische bescherming van de EHS is essentieel voor het succesvol realiseren ervan.

### 6.1 Stelsel van planologische doorwerking en bescherming

De planologische doorwerking van de EHS moet volgens het ruimtelijk beleid gestalte krijgen door opname van de EHS in provinciale structuurvisies (voorheen: streek- of omgevingsplannen) en gemeentelijke bestemmingsplannen.

Voor de planologische bescherming van de EHS geldt sinds het verschijnen van de Nota Ruimte het zogenoemde 'nee, tenzij'-regime. De kern hiervan luidt: "Binnen gebieden waar het 'nee, tenzij'-regime van kracht is, zijn nieuwe plannen, projecten of handelingen niet toegestaan, indien deze de wezenlijke kenmerken of waarden van het gebied significant aantasten, tenzij er geen reële alternatieven zijn en er sprake is van redenen van groot openbaar belang." (Nota Ruimte deel IV, blz. 114). In de Nota Ruimte vraagt het Rijk de andere overheden in hun beleid rekening te houden met dit beschermingsregime.

In de periode voor het verschijnen van de Nota Ruimte gold vanuit het rijksbeleid de bescherming uit het Structuurschema Groene Ruimte. Daarin werden ingrepen en ontwikkelingen in en in de onmiddellijke nabijheid van de EHS niet toegestaan, indien deze de wezenlijke kenmerken en waarden van het gebied zouden aantasten. Alleen bij een zwaarwegend maatschappelijk belang kon hiervan worden afgeweken. Daarbij moest tevens nagegaan worden of aan dat belang niet redelijkerwijs elders of op andere wijze tegemoet kon worden gekomen. De beschermingsregimes van voor en na het verschijnen van de Nota Ruimte liggen dus sterk in elkaars verlengde.

### 6.2 Stand van zaken verankering door provincies

De stand van zaken van de planologische verankering van de EHS per 31 december 2007 wordt per provincie weergegeven in onderstaande tabel. In de kolom 'EHS?' wordt aangegeven of in het streek- of omgevingsplan van de betreffende provincie een ecologische structuur wordt gedefinieerd en, zo ja, welke benaming daarvoor wordt gebruikt. In de kolom 'bescherming' wordt aangegeven welk beschermingsregime in de betreffende provincie op de EHS van toepassing is.

Het opstellen en aanpassen van ruimtelijk beleid is een cyclisch proces, dat in elke provincie zijn eigen ritme heeft. Doorwerking van ruimtelijk rijksbeleid in provinciaal beleid loopt mee met dat ritme.

Sommige streekplannen dateren van voor de vaststelling van de Nota Ruimte. In die streekplannen kan het beleid van de Nota Ruimte nog niet zijn doorgewerkt. Daarom wordt in het onderstaande schema ook het jaar van vaststelling van het vigerende plan genoemd en wordt aangegeven of het plan van voor of na de Nota Ruimte dateert.



Provincie	Naam en jaar plan	Voor/na NR*	EHS?	Bescherming**
Groningen	POP II (2006)	Na	EHS	Conform nee, tenzij
Fryslân	Streekplan Fryslân 2007 (2006)	Na	EHS	Nee, tenzij
Drenthe	POP II (2004)	Voor	EHS	Conform nee, tenzij
Overijssel	Streekplan 2000+ (2000, part. herz. t/m 2006)	Voor	PEHS	Conform nee, tenzij
Gelderland	Streekplan Gelderland 2005 (2005)	Na	EHS	Nee, tenzij
Flevoland	Omgevingsplan Flevoland (2006)	Na	EHS	Nee, tenzij
Utrecht	Streekplan 2005-2015 (2004)	Na	EHS	Nee, tenzij
Noord-Holland	- Ontwikkelingsbeeld Noord-Holland Noord (2004, part. herz. 2007) - Streekplan Noord-Holland Zuid (2003, part. herz. 2007)	Na	EHS	Nee, tenzij
		Na	EHS	Nee, tenzij
Zuid-Holland	- Streekplan Zuid-Holland Oost (2003) - Streekplan Zuid-Holland West (2003) - Streekplan Zuid-Holland Zuid (2000, part. herz. t/m 2007) - Ruimtelijk Plan Regio Rotterdam (2005)	Voor	PEHS	Nee, tenzij
		Voor	(P)EHS	Nee, tenzij
		Na	(P)EHS	Nee, tenzij
		Na	(P)EHS	Nee, tenzij
Zeeland	Omgevingsplan Zeeland 2006-2012 (2006)	Na	EHS	Conform nee, tenzij
Noord-Brabant	Streekplan Noord-Brabant 2002 (2002, part. herz. 2004)	Voor	EHS (onderdeel van GHS)	Conform nee, tenzij
Limburg	Provinciaal Omgevingsplan Limburg (POL) 2006; POL-herziening op onderdelen EHS 2005 en POL-aanvulling robuuste verbinding 2007	Na	EHS	Nee, tenzij

Figuur 14. Planologische verankering EHS door provincies. Bron LNV/Provincies 2008

\* IJkmoment is de Tweede Kamerbehandeling van de Nota Ruimte (NR); streekplannen van voor de Nota Ruimte die na het ijkmoment zijn herzien op het onderdeel EHS zijn geclassificeerd als 'na de Nota Ruimte'.

\*\* 'Conform nee,tenzij' = beschermingsregime in de geest van 'nee,tenzij'-regime (vaak gebaseerd op het beschermingsregime uit het Structuurschema Groene Ruimte). 'Nee, tenzij' = letterlijk gebruik van de formulering 'nee,tenzij'.

Uit bovenstaande tabel en de vigerende ruimtelijke plannen van de provincies kunnen de volgende conclusies getrokken worden:

- De EHS is in alle provinciale streek- of omgevingsplannen opgenomen, soms onder de naam Provinciale Ecologische Hoofdstructuur (PEHS) en in een enkel geval als onderdeel van een grotere beleidscategorie.
- In de streek- en omgevingsplannen van na de Nota Ruimte wijkt de ligging van de EHS op onderdelen af van de EHS op de indicatieve PKB-kaart in de Nota Ruimte (kaart 5). Het Rijk heeft geen bezwaar gemaakt tegen deze afwijkingen.
- In alle provincies geldt voor de EHS een bescherming via het 'nee, tenzij'-principe of een vergelijkbaar beschermingsregime.
- Voor zowel definiëring als bescherming van de EHS geldt dat provincies in de vertaling naar hun beleid hun eigen accenten hebben gelegd, waardoor hierin nuanceverschillen bestaan tussen provincies onderling.

### 6.3 Oordeel planologische bescherming

Uit de inventarisatie van de doorvertaling van het rijksbeleid voor de EHS in provinciaal beleid, is op te maken dat de EHS door provincies over het algemeen conform het beoogde rijksbeleid is verankerd. In bepaalde gevallen is een nadere detaillering van de begrenzing noodzakelijk.

Rijk, provincies en maatschappelijke partijen zijn dan ook bezig gezamenlijke afspraken te maken over een meer eenduidige doorwerking van het EHS-beleid op een meer gedetailleerd niveau.

Met de inwerkingtreding van de nieuwe Wet ruimtelijke ordening (Wro) zijn de rollen en verantwoordelijkheden in het ruimtelijk beleid anders komen te liggen. Hoe de nationale belangen ten aanzien van de (doorwerking van de) EHS onder de nieuwe Wro worden geborgd, is aangegeven in de Realisatieparagraaf Nationaal Ruimtelijk Beleid, die dit voorjaar aan de Tweede Kamer is gezonden (TK 31500, nr.1). Daarin is aangekondigd dat de beleidskaders ten aanzien van de EHS worden opgenomen in de Algemene Maatregel van Bestuur Ruimte. De eerste tranche van deze amvb wordt in 2009 aan het parlement aangeboden. Ook onder deze amvb blijft de ruimte voor provinciaal maatwerk aanwezig, omdat daarin de mogelijkheid wordt geboden dat provincies specifieke onderdelen uit de amvb nader uitwerken in een provinciale verordening.

## 7. Beoogde effecten van de EHS

In dit hoofdstuk wordt de EHS geplaatst in de context van het nationale en internationale biodiversiteitsbeleid (7.1). De effecten van het EHS-beleid tot dusverre worden op basis van een aantal indicatoren in kaart gebracht (7.2), waarna er een oordeel over wordt gegeven (7.3).

### 7.1 Plaats EHS in biodiversiteitsbeleid

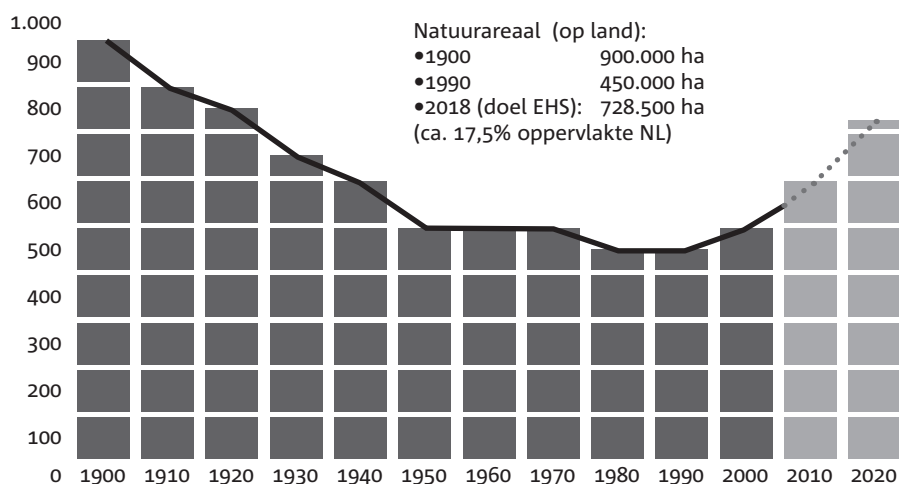
Het hoofddoel van het Nederlandse natuurbeleid is het behoud en herstel van de biodiversiteit. Het versterken van de biodiversiteit is niet alleen een Nederlandse wens, maar komt ook voort uit diverse internationale doelstellingen. Nederland heeft afspraken uit het VN-Biodiversiteitsverdrag (1992) vertaald in het in 'Natuur voor Mensen, mensen voor Natuur' (2000) en de LNV-begrotingen geformuleerde doel om de condities van instandhouding voor alle in 1982 van nature in ons land voorkomende soorten zeker te hebben gesteld. Daarnaast bestaat het streven de teruggang van de biodiversiteit in 2010 te hebben afgezwakt (ambitie wereldleiders 2002) of zelfs volledig te hebben gestopt (ambitie EU).

De EHS is binnen het Nederlandse biodiversiteitsbeleid een belangrijk instrument om het teruglopen van de biodiversiteit een halt toe te roepen. Centraal in het beleidsconcept EHS staat de 'eilandtheorie' van McArthur en Wilson. Achterliggende gedachte bij deze theorie is dat hoe verder een eiland af ligt van het vaste land, hoe minder soorten er zullen voorkomen. Bereikbaarheid is dus belangrijk voor het behoud van biodiversiteit. Binnen het EHS-concept is dit vertaald in de (robuuste) verbindingen tussen kerngebieden die zorgen voor leefgebieden van voldoende omvang en uitwisseling tussen soorten.

### 7.2. Stand van de natuur in 2007

Op basis van een aantal voor de EHS relevante indicatoren, wordt in deze paragraaf een kort beeld geschetst van de stand van de natuur. De bronnen die gebruikt zijn voor deze indicatoren zijn ontleend aan de Natuurbalans 2008 (of achtergronddocumenten daarvan) van het Planbureau voor de Leefomgeving (PBL) en aan de effectindicatoren uit de LNV-begroting. Voor een uitgebreid overzicht van de stand van zaken in de Nederlandse natuur, wordt verwezen naar de Natuurbalans 2008.

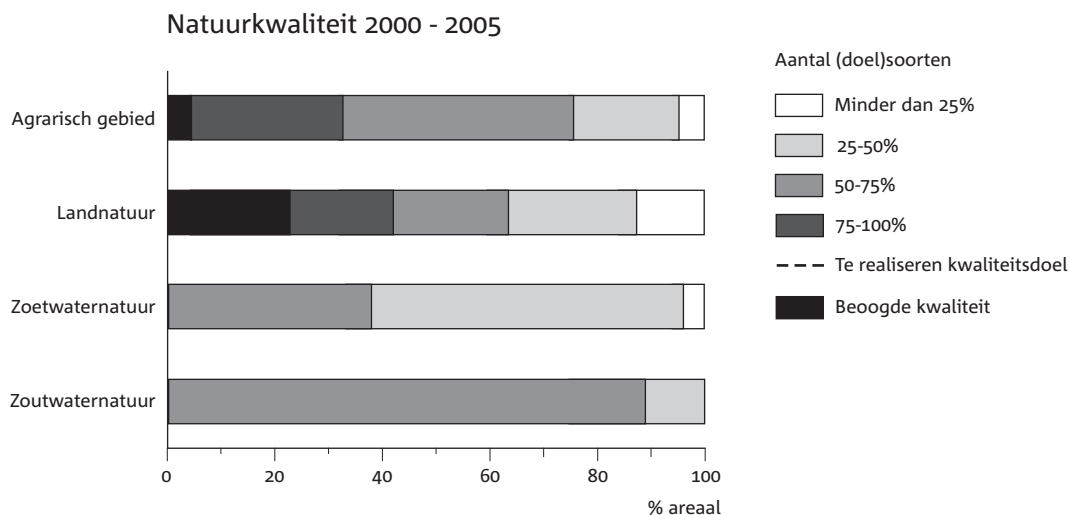
#### 1. Kwantiteit



Figuur 15. (Verwachte) ontwikkeling areaal natuur 1900-2020. Bron: Ministerie van LNV

Bovenstaande figuur laat de ontwikkeling van het natuurareaal in Nederland zien. De constatering is dat sinds de invoering van het beleidsconcept EHS in 1990 het areaal natuur weer aan het toenemen is.

## 2. Kwaliteit

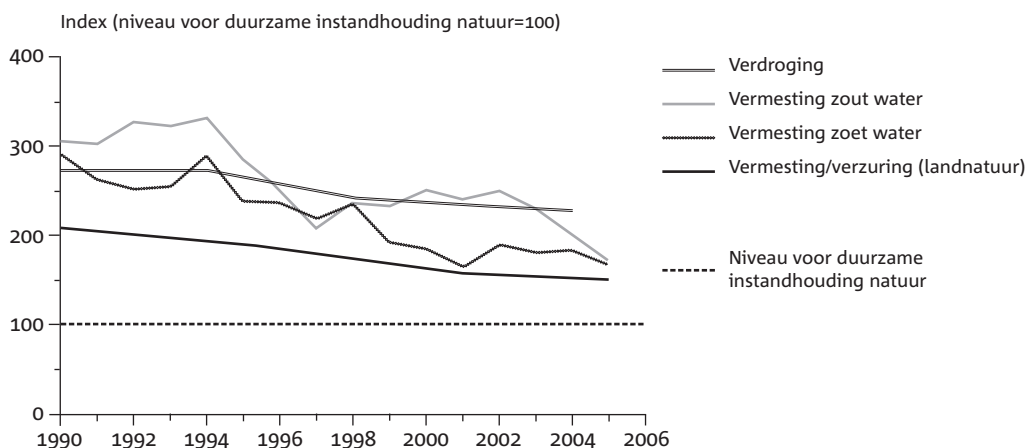


Figuur 16. Natuurkwaliteit 2000-2005 Bron: Planbureau voor de Leefomgeving 2008

Zoals bovenstaande figuur laat zien, is in nog lang niet alle natuurgebieden en wateren binnen Nederland de gewenste natuurkwaliteit bereikt. Onder andere het ontbreken van de juiste milieucondities (indicator 3) speelt hierbij een grote rol. Zoals vermeld in hoofdstuk 4 werken Rijk, provincies en terreinbeherende organisaties op dit moment samen aan een nieuw kwaliteitsborgingsysteem. Hiermee kunnen in de toekomst nauwkeurigere uitspraken gedaan worden over de kwaliteit van een type natuur, en kan hier beter op worden gestuurd.

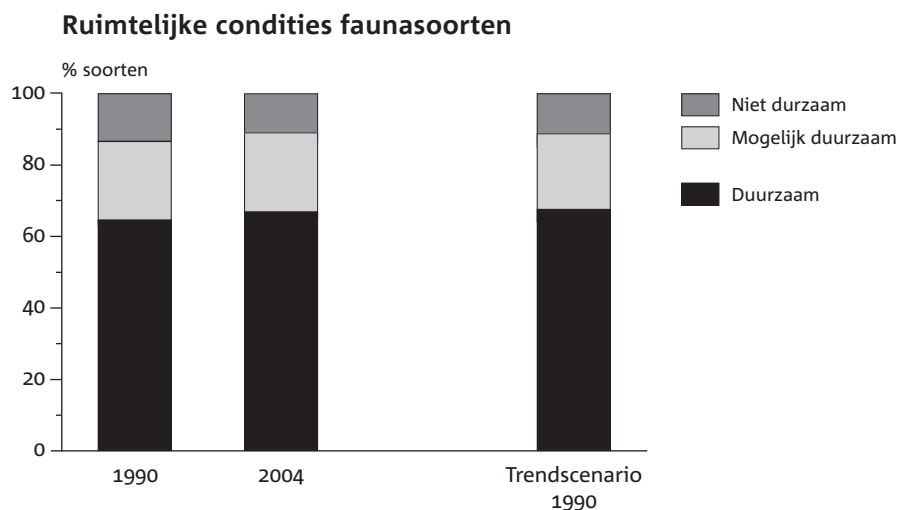
## 3. Milieudruk op natuur

Figuur 17. Milieudruk op natuur. Bron gegevens: Planbureau voor de Leefomgeving 2008



Bovenstaande figuur laat zien dat sinds de invoering van de EHS in 1990 de milieudruk op de natuur behoorlijk is verminderd; de milieucondities zijn verbeterd. In het kader van het EHS-beleid zijn maatregelen genomen ter bestrijding van verdroging, vermisting en verzuring. Ten behoeve van de gewenste kwaliteit is echter een aanzienlijke verdere verbetering van de milieucondities noodzakelijk. Via onder andere de afspraken in de ILG-bestuursovereenkomsten en de Kaderrichtlijn Water wordt gewerkt aan deze verbetering (hoofdstuk 4).

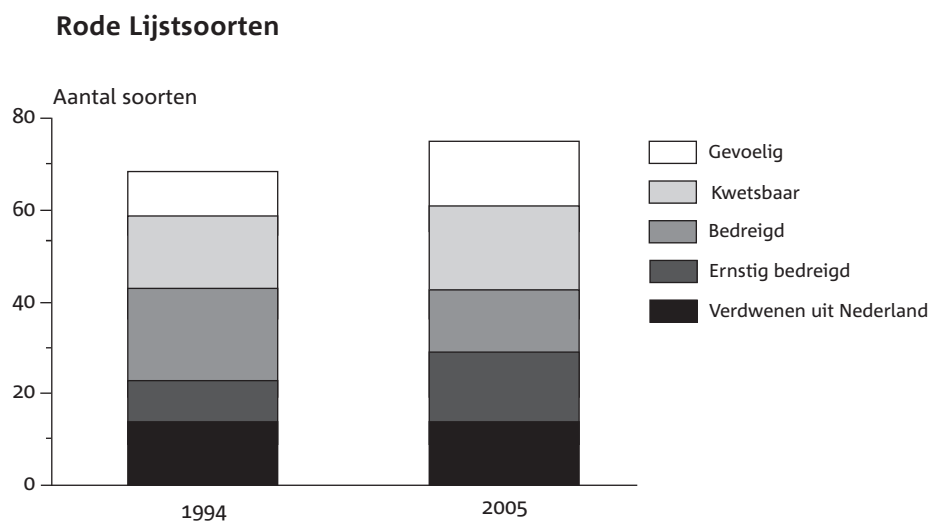
#### 4. Samenhang



Figuur 18. Ruimtelijke condities voor faunadoelsoorten. Bron: Planbureau voor de Leefomgeving 2008

Een van de problemen voor de biodiversiteit in Nederland is de versnippering van natuurgebieden. Deze figuur laat zien dat sinds 1990 een lichte verbetering is optreden in de ruimtelijke condities. Via onder andere de robuuste verbindingen en het Meerjarenprogramma Ontsnippering moet deze ruimtelijke samenhang van de natuur de komende jaren verder toenemen (hoofdstuk 5).

#### 5. Rode Lijst



Figuur 19. Bedreiging Rode Lijst voor de soortgroepen: vogels, dagvlinder, zoogdieren, reptielen en amfibieën. Bron: Planbureau voor de Leefomgeving 2008

De indicator Rode Lijst laat, alhoewel met het sommige soorten de goede kant op gaat, al enige jaren een verontrustend beeld zien. De EHS-realitatie heeft tot op heden geen vermindering van het aantal bedreigde soorten tot gevolg gehad. Daarbij moet worden aangetekend dat bij het (opnieuw) vestigen van soorten vaak sprake is van langdurige processen. De Rode Lijsten worden om de tien jaar geactualiseerd.

### 7.3 Oordeel over de effecten van het EHS-beleid

Sinds de invoering van de EHS in 1990 is een aantal belangrijke stappen gezet in het beschermen en uitbreiden van de natuur in Nederland en daarmee in het versterken van de biodiversiteit. Het areaal natuur is na een jarenlange afname in 1990 voor het eerst weer gaan groeien. De milieuocondities zijn vanaf de jaren negentig aanzienlijk verbeterd. Ook de natuurkwaliteit is voor een aantal typen natuur verbeterd.

Ondanks deze verheugende feiten is er nog veel werk te verzetten. Het gewenste effect van de EHS in de vorm van een vermindering van het aantal bedreigde soorten treedt nog niet op. De natuur blijft vooralsnog te versnipperd. Om er voor te zorgen dat deze trend de komende jaren gekeerd kan worden, is het van belang de milieuocondities nog verder te verbeteren en de samenhang en de robuustheid van de EHS verder te versterken. De klimaatverandering zorgt daarbij voor een extra uitdaging. De Europese Commissie heeft haar zorgen geuit over het halen van de doelstelling om 2010 de achteruitgang van de biodiversiteit te hebben gestopt. In de Natuurbalans 2008 wordt de verwachting uitgesproken dat deze doelstelling niet wordt gehaald.

Onlangs heeft het kabinet het Beleidsprogramma Biodiversiteit 2008-2011 aan de Tweede Kamer aangeboden (TK 26407, nr. 28). In dit beleidsprogramma staan de acties vermeld, waarmee de biodiversiteit de komende jaren moet worden versterkt. Een van de prioriteiten hierin zijn de ecologische netwerken. Het EHS-beleid is en blijft daarbij bepalend. Over de voortgang van het Beleidsprogramma Biodiversiteit 2008-2011 wordt de Kamer jaarlijks geïnformeerd.

Voor een uitvoeriger oordeel over de stand van de natuur wordt verwezen naar de kabinetsreactie op de Natuurbalans 2008.

1) Beschikbaar budget zoals weergegeven op 18 december 2006.

## 8. Financiën

In dit hoofdstuk wordt ingegaan op de financiële middelen die in 2007 aan de EHS zijn besteed. Daarbij wordt, indien van toepassing, de indeling uit de uitgangspuntennotitie gehanteerd.

### 8.1 Omvang

Hierbij wordt, evenals in hoofdstuk 3, een onderscheid gemaakt tussen de budgetten in het ILG en de overige budgetten. De uitgaven in ILG-verband zijn ontleend aan de voortgangsrapportages van de provincies.

#### 8.1.1 ILG-onderdelen

Provincies hebben voor de periode 2007-2013 een budget gekregen voor het realiseren van de afgesproken prestaties. Hier wordt voor verwerving, inrichting en beheer vermeld hoeveel in 2007 is uitgegeven, afgezet tegen het beschikbare budget voor zeven jaar.

### Verwerving

*bedragen x € 1.000*

*Beschikbaar gesteld budget 2007-2013<sup>1</sup>*

**565.030 euro**

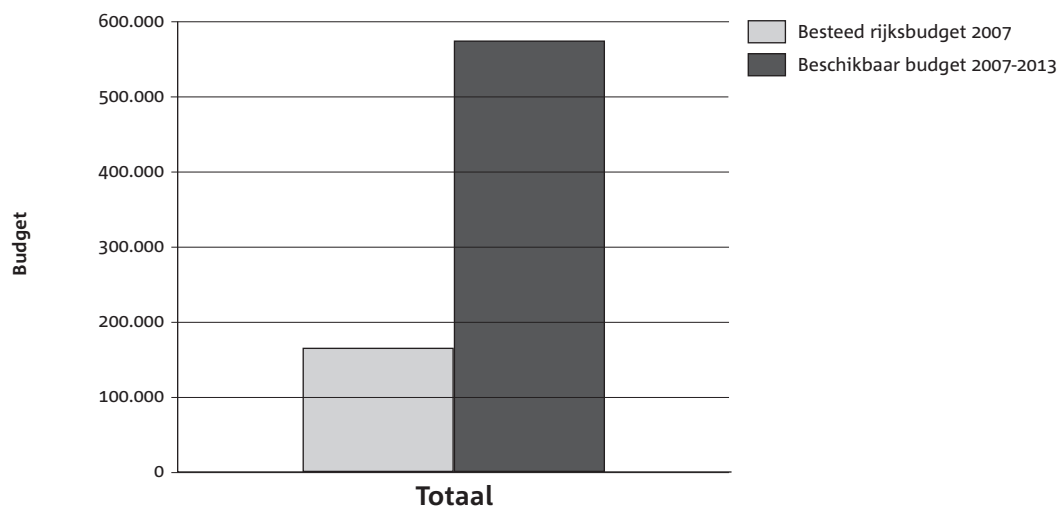
*Besteed budget in 2007*

**160.072 euro**

De hier gepresenteerde bedragen zijn een optelling van de volgende budgetten:

- Regulier verwervingsbudget Rijk: beschikbaar gesteld via de LNV-begroting.
- PNB-lening: budget beschikbaar via een lening van de Staat aan Natuurmonumenten, waarbij het Rijk de kosten voor rente en aflossing voor zijn rekening neemt.
- Bijdrage vanuit de exploitatieopbrengsten van Bureau Beheer Landbouwgronden (BBL) ten behoeve van verwerving EHS.

### Besteed Rijksbudget in 2007 aan verwerving afgezet tegen beschikbaar budget 2007-2013



Besteed rijksbudget 2007	<b>160.072</b>
Beschikbaar budget 2007-2013	<b>565.030</b>

Figuur 20. Bron: Voortgangsrapportage ILG 2007

1) Betreft beschikbaar gesteld budget zoals opgenomen in de ondertekende ILG-bestuursovereenkomsten van 18 december 2006.

## Inrichting

(lopende en nieuwe verplichtingen)

bedragen x € 1.000

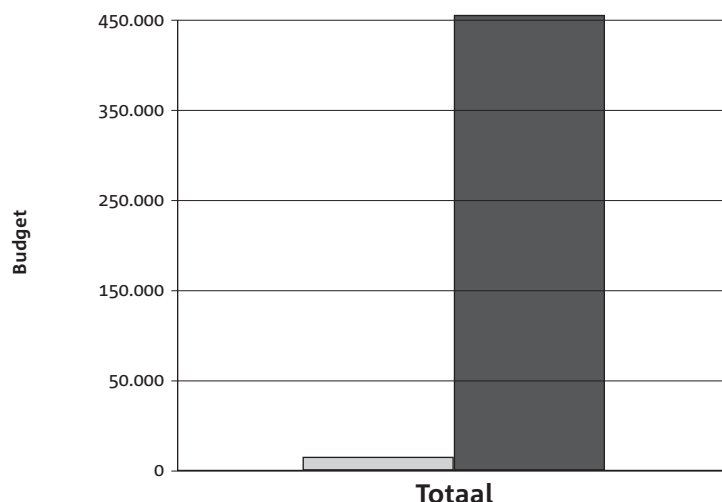
Beschikbaar gesteld budget 2007-2013<sup>2</sup>

**451.665 euro.**

Besteed budget in 2007

**19.772 euro.**

### Besteed Rijksbudget in 2007 aan inrichting afgezet tegen beschikbaar budget 2007-2013



Besteed rijksbudget 2007

**19.772**

Beschikbaar budget 2007-2013

**451.665**

Figuur 21. Bron: Voortgangsrapportage ILG 2007

## Beheer

bedragen x € 1.000

Beschikbaar gesteld budget 2007-2013<sup>2</sup>

**821.112 euro.**

Besteed budget in 2007

**90.134 euro.**

Het bestede budget bestaat uit de volgende onderdelen:

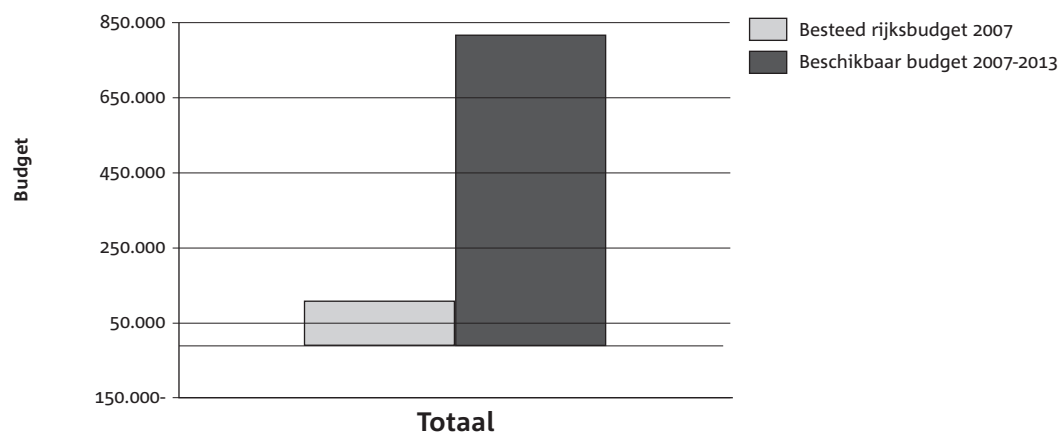
- beheerssubsidie nieuwe en bestaande EHS
- subsidie functieverandering particulier natuurbeheer
- natuurbraak
- beheersovereenkomsten met recreatiepakket
- beheersovereenkomsten met landschapspakket

In het totaal beschikbare budget 2007-2013 zit ook geld voor onderdelen die niet terugkomen in het 'besteed budget in 2007' (probleemgebiedenvergoeding, inrichtingssubsidie particulier natuurbeheer).

Bij de verbetering van het rapportageformat voor volgend jaar is dit een aandachtspunt. Daarnaast moet worden benadrukt het totaal beschikbare budget 2007-2013 gezien de verwachte areaalgroei een oplopende reeks betreft. Dit bedrag kan dus ten behoeve van een beeld per jaar niet eenvoudigweg door zeven worden gedeeld.

2) Betreft beschikbaar gesteld budget zoals opgenomen in de ondertekende ILG-bestuursovereenkomsten van 18 december 2006.

## Besteed Rijksbudget in 2007 aan beheer afgezet tegen beschikbaar budget 2007-2013



	Totaal
Besteed rijksbudget 2007	<b>90.134</b>
Beschikbaar budget 2007-2013	<b>821.112</b>

Figuur 22. Bron: Voortgangsrapportage ILG 2007

### 8.1.2 Niet-ILG-onderdelen

De uitgaven aan de niet-ILG-onderdelen zijn verantwoord in het LNV-Jaarverslag 2007 (TK 31444 XIV, nr.1-3). De betreffende uitgaven zijn hier nogmaals weergegeven.

*bedragen x € 1000*

#### Verwerving

NURG en Maaswerken: 1.735

#### Inrichting

NURG en Maaswerken: 8.030

IJsselmeer/Rijkswateren: 8.457

#### Beheer

Beheer Staatsbosbeheer: 53.806

Behoud en herstel  
historische buitenplaatsen: 2.531

Overig beheer: 15.643

### 8.2 Kwaliteit

In de ILG-bestuursovereenkomsten 2007-2013 zijn afspraken gemaakt over de bestrijding van verdroging, vermessing en verzuring in de EHS-gebieden (zie 4.2). Hier wordt weergegeven welk budget daarvoor beschikbaar is en welk deel daarvan in 2007 is uitgegeven.

*bedragen x € 1.000*

*Beschikbaar gesteld budget 2007-2013<sup>3</sup>*  
**240.772 euro.**

*Besteed budget in 2007*  
**12.212 euro.**

Zoals vermeld in paragraaf 4.2 zijn in 2007 vooral uitgaven gedaan aan lopende verplichtingen en voorbereidende werkzaamheden.

3) Betreft beschikbaar gesteld budget zoals opgenomen in de ondertekende ILG-bestuursovereenkomsten van 18 december 2006.



### 8.3 Samenhang

#### *Robuuste verbindingen*

Het budget voor verwerving en inrichting robuuste verbindingen maakt onderdeel uit van de budgetten verwerving en inrichting EHS. De uitgaven aan de robuuste verbindingen zijn niet apart zichtbaar in de ILG-voortgangsrapportages.

#### *Meerjarenprogramma Ontsnippering*

Voor het Meerjarenprogramma Ontsnippering is tot en met 2018 410 miljoen euro beschikbaar: 250 mln. euro op de begroting van Verkeer en Waterstaat en 160 mln. euro op de begroting van LNV. De LNV-bijdrage –ten behoeve van ontsnippering van robuuste verbindingen- wordt beschikbaar gesteld via het ILG. Hier is weergegeven welk budget in de periode beschikbaar is welk deel daarvan in 2007 is uitgegeven. De uitgaven in 2007 houden vooral verband met het uitvoeren van voorbereidende verkenningen met het oog op de te treffen maatregelen.

*bedragen x € 1.000*

*Beschikbaar gesteld budget 2007-2013*

**104.645 euro.**

*Besteed budget in 2007*

**251 euro.**

De verklaring voor de beperkte uitgaven in 2007, ligt in het feit dat provincies vooral voorbereidende werkzaamheden en verkenningen hebben uitgevoerd, en nog niet zijn toegekomen aan het daadwerkelijk realiseren van faunapassages.

Bij de eerste tussentijdse evaluatie van het MJPO, die in 2009 naar de Tweede Kamer wordt gestuurd, wordt ingegaan op de uitputting van het totale MJPO-budget. Daarbij zal ook aandacht worden besteed aan de toereikendheid van het budget, in relatie tot andere de gestegen grondstofprijzen.

### 8.4 Oordeel over financiën

Uit de in dit hoofdstuk gepresenteerde bestede uitgaven blijkt een duidelijke link met de in de hoofdstukken 3, 4 en 5 gerealiseerde prestaties. Zo is van het verwervingsbudget aanmerkelijk meer besteed dan een zevende deel, en bij inrichting juist minder. Bij verwerving is ook het effect van de (over het algemeen stijgende) grondprijzen waarneembaar in de cijfers. Ten aanzien van de grondprijzen worden de ontwikkelingen gevolgd via de jaarlijkse Grondprijzmonitor. De Grondprijzmonitor 2007 is onlangs aan de Tweede Kamer aangeboden. Ook de normkosten voor inrichting en beheer (gekoppeld aan de invoering van de nieuwe beheersystematiek) worden gemonitord. Met provincies is afgesproken dat in 2009 nader wordt gekeken naar de normbedragen en daarbij de vraag aan de orde komt of en zo ja, op welk moment de bestuursovereenkomsten in verband hiermee moeten worden herzien.

Provincies hebben voornamelijk voldoende mogelijkheden de toegekende middelen in te zetten voor het realiseren van de EHS. Ze kunnen daarbij volop gebruik maken van de ontschotting en de flexibiliteit die het ILG biedt.

## 9. Conclusies en aandachtspunten

Uit deze rapportage blijkt dat in 2007 veel is gedaan om de EHS te realiseren. Ondanks het feit dat 2007 gezien de invoering van het ILG en de daaraan gekoppelde systeemwijziging in veel opzichten een aanloopjaar was, zijn tal van concrete successen geboekt. Zo is het verheugend dat zowel bij verwerving als inrichting meer hectares zijn gerealiseerd dan in 2006. Gelet op de ambitieuze opgave die de realisatie van de EHS is, blijft het uiteraard wel zaak waakzaam te blijven. Het tempo van de inrichting en de animo voor agrarisch en particulier natuurbeheer blijven daarbij aandachtspunten.

In het algemeen overleg van 2 juli jl. is toegezegd bij de provincies na te gaan tegen welke eventuele knelpunten zij aanlopen bij de realisatie van de EHS. Veel provincies zijn hier op ingegaan in hun voortgangsrapportages. Op basis van deze voortgangsrapportages heeft in juni een bestuurlijke conferentie plaatsgevonden, waarin alle betrokken gedeputeerden uitvoerig hebben stilgestaan bij het eerste ILG-jaar en de wederzijdse ervaringen daarbij. Ook tijdens de reguliere bestuurlijke overleggen met de provincies komen aandachtspunten van provincies bij het realiseren van de EHS aan de orde. Regelmatig terugkerende aspecten hierbij zijn:

De ontwikkelingen op de grondmarkt. Hoewel het beeld per provincie sterk verschilt, is over het algemeen een stijging in de grondprijzen waarneembaar, onder andere als gevolg van stijgende landbouwprijzen. Hierdoor wordt het lastiger de hectares EHS te verwerven voor het budget dat in de bestuursovereenkomsten is opgenomen. Sommige provincies signaleren een lage grondmobiliteit, waardoor zich relatief weinig kansen voor verwerving voordoen.

Provincies zijn in 2007 nog nauwelijks toegekomen aan nieuwe verplichtingen voor de inrichting van de EHS. Wel is er veel gewerkt aan lopende inrichtingsprojecten. Procedures nemen veel tijd in beslag. De animo voor agrarisch en particulier natuurbeheer blijft een aandachtspunt. Vanwege de stijgende landbouwprijzen lopen de vergoedingen uit de pas met de werkelijke inkomstenderving. Daarvoor zal de animo voor agrarisch natuurbeheer verder dalen.

De doelen voor het verbeteren van de milieucondities zijn fors. Hier ligt een grote opgave voor de uitvoering.

Zoals uiteengezet in 8.4, zal in 2009 met provincies worden gesproken over de normbedragen. Voornamelijk moet worden geconcludeerd dat de provincies voldoende middelen hebben de EHS te realiseren, en dat zij dat ook volop gedaan hebben.

Provincies werken op dit moment hard aan de nieuwe beheerssystematiek, de opvolger van Programma Beheer. Daarbij is de gebruiksvriendelijkheid van de regeling, teneinde de animo voor agrarisch en particulier natuurbeheer verder te optimaliseren, van groot belang.

Ondanks de in deze voortgangsrapportage gesignaleerde zorgen en aandachtspunten, blijft de kabinetsambitie om de EHS in 2018 gerealiseerd te hebben, recht overeind. In 2010 zal bij de 'midtermreview' nader worden ingegaan op de vraag of de voortgang van de EHS op koers ligt.

Zoals ook vermeld in de brief over de ILG-voortgangsrapportages, was de kwaliteit van deze rapportages over 2007 nog niet op alle onderdelen voldoende. Ook waren de meeste rapportages op de afgesproken datum van 1 april nog niet aangeleverd. Deze problemen worden onder andere veroorzaakt door onduidelijkheid over definities en begrippen. Met het IPO is afgesproken deze knelpunten op te lossen in een gezamenlijk verbetertraject ter voorbereiding van de rapportage over 2008. Daarbij worden ook de uitvoerende diensten Dienst Regelingen (DR) en Dienst Landelijk Gebied (DLG) betrokken.