

DREES &
SOMMER

TWEEDE KAMER

Vervolgonderzoek en advies coronareview B67

30 november 2020

t a
h d
e v
a i
t e
e s
r g

INHOUD

- 1 Inleiding
- 2 Beschrijving B67
- 3 Aanpak
- 4 Bouwkundige maatregelen
- 5 Organisatorische maatregelen
- 6 Simulaties
- 7 Conclusie
- 8 Bronvermelding
- 9 Bijlagen

ONDERZOEKSVRAAG:

IS **B67 CORONA-PROOF** TE MAKEN ZONDER DAT DE TWEEDE
KAMER IN HAAR PRIMAIRE PROCES WORDT BELEMMERD?

1 | INLEIDING

De tijdelijke huisvesting voor de Tweede Kamer der Staten-Generaal (hierna Tweede Kamer) aan de Bezuidenhoutseweg 67 (hierna B67) zal na het zomerreces in 2021 in gebruik worden genomen vanwege de renovatie van het Binnenhof.

Theateradvies® bv en Drees & Sommer hebben beiden in september 2020, onafhankelijk van elkaar, een eerste review uitgevoerd met als hoofdvraag of B67 met inachtneming van de huidige coronamaatregelen corona-proof in te richten is, waarbij het parlementaire proces op vergelijkbare wijze kan worden uitgevoerd zoals nu op het Binnenhof.

In oktober 2020 hebben de Tweede Kamer en het Rijksvastgoedbedrijf (hierna RVB) aan Theateradvies® bv en Drees & Sommer gevraagd, om door middel van een aanvullend onderzoek, gezamenlijk een vervolgonderzoek uit te voeren en een advies op te stellen, over de mogelijkheden van B67 op het gebied van coronamaatregelen. Middels een gezamenlijke eindrapportage worden de resultaten aan de Tweede Kamer en het Rijksvastgoedbedrijf gepresenteerd.

Deze rapportage betreft de eindrapportage waarin wij antwoord geven op de door de Tweede Kamer en het RVB geformuleerde onderzoeksvragen en aanbevelingen voor diverse maatregelen op bouwkundig en organisatorisch vlak.



2 | BESCHRIJVING B67

B67 is een gebouw van 13 verdiepingen, waarvan er voor de tijdelijke huisvesting 7 verdiepingen plus 2 verdiepingen parkeergarage in de kelder gebruikt worden. Het gebouw bestaat uit vier vleugels (A t/m D) en heeft in horizontale richting gangen, en in verticale richting een centraal trappenhuis met daarbij een centrale liftkern. In de vleugels zijn diverse satelliettrappenhuisen en satellietliften. In de Statenhof en in de hal bij de ingang aan B67 zijn er in totaal 4 roltrappen.

Er zijn diverse entrees: aan de vijverzijde, aan de Bezuidenhoutseweg, bij Nieuwspoor, bij de parkeergarage, bij de fietsenstalling en bij de VIP-garage. Daarnaast is er nog een aparte logistieke ingang voor goederen, catering, drank en dergelijke.

De Tweede Kamer is een dynamisch 'vergaderhuis' en hierdoor zijn er continu bewegingen tussen diverse plekken in het gebouw. Belangrijke knooppunten zijn: de entrees, de roltrappen, liften, trappen, de commissiezalen, de plenaire zaal, het vergadercentrum en de restaurants.

Het grootste verschil van B67 ten opzichte van het Binnenhof is de verticale oriëntatie, daar waar het Binnenhof voornamelijk horizontaal georiënteerd is. Dat wil zeggen; er zijn meer verdiepingen waardoor er andere bewegingen zijn naar en over deze verdiepingen in het gebouw. Hierdoor is er een ander gebruik van liften, roltrappen en trappen ten opzichte van het Binnenhof.

De vleugels in het gebouw lopen niet door, daardoor is een doorgaande route in de gangen niet mogelijk. Er zal veelal teruggelopen dienen te worden naar de centrale liftkern en het hoofdtrappenhuis.



3 | AANPAK

Theateradvies® bv en Drees & Sommer zijn gezamenlijk opgetrokken in de beantwoording van de aanvullende onderzoeksvragen, zodat de bevindingen aansluiten op de berekeningen.

Onderstaande kaders zijn in dit onderzoek gebruikt en richtinggevend geweest:

- RIVM-richtlijnen;
- De geldende brandveiligheidseisen, Arbowetgeving en richtlijnen voor toegankelijkheid;
- Bouwbesluit;
- De veiligheidseisen van de Tweede Kamer;
- Normen, richtlijnen en leidraden in relatie tot het gebruik van publieke gebouwen met inachtneming van het bijzondere karakter van het parlamentsgebouw en het erin gehuisveste proces;
- De bijzondere positie van de Tweede Kamer conform de noodverordening;
- Een maximale capaciteit van 1000 personen tijdens Corona;
- Aanvangstijden vergaderingen zijn, in het kader van dit onderzoek, niet aanpasbaar;
- Thuiswerken is tijdens Corona de norm: een stringent thuiswerkbeleid is van kracht.

De volgende stappen hebben wij genomen in dit onderzoek:

1. Overleg met de Tweede Kamer en het RVB op 16 oktober 2020: toelichting op de opdracht en overleg over de aanpak
2. Gesprekken met onderstaande specialisten en betrokkenen:
 - Zecc Architecten;
 - Liftspecialisten Rijksvastgoedbedrijf en Valstar Simonis;
 - RIVM;
 - Hoofd Restaurantbedrijf Tweede Kamer;
 - Hoofd Beveiligingsdienst Tweede Kamer;
 - Beveiligings- en brandveiligheidsdeskundigen Smits van Burgst.
3. Onderzoek naar normen en richtlijnen, onderzoek naar mogelijkheden die het gebouw bieden, onderzoek naar mogelijke organisatorische maatregelen, het maken van berekeningen en simulaties.
4. Opstellen voorstellen voor routing, capaciteit en coronamaatregelen.
5. Beantwoording geformuleerde onderzoeksvragen middels visualisaties en onderzoek. In dit rapport zijn deze vertaald in bouwkundige- en organisatorische maatregelen en aanbevelingen.

4 | BOUWKUNDIGE MAATREGELEN

Gangen en trappenhuizen

Om een veilige ingebruikname van B67 te realiseren worden in dit rapport bouwkundige maatregelen voorgesteld. Deze maatregelen zijn gericht op een veilige doorstroming met een zo groot mogelijke efficiency.

Gangen

- Plaatsing van automatische deuropeners in de gangen om goede en snelle doorstroming te garanderen en om onnodige handcontactpunten te vermijden.
- Toepassing van kleefmagneten in gangen bij deuren welke onderdeel zijn van de brandcompartimentering.
- Om tweerichtingsverkeer in gangen op de verdiepingen en in het hoofdtrappenhuis veilig te maken dienen fysieke spatschermen geplaatst te worden. Op de volgende pagina zijn voorbeelden van dergelijke toepassingen getoond. Het is toegestaan om deze spatschermen te plaatsen, omdat de minimale breedte om veilig te vluchten van gangen en het hoofdtrappenhuis volgens Bouwbesluit voldoet.*

**Voor het veilig vluchten wordt voor de tijdelijke huisvesting niveau nieuwbouw (80cm) aangehouden. Volgens bestaande bouw mag een trap zelfs 70 cm zijn.*

- De tekeningen in bijlage 2 tonen de spatschermen in de gangen. Wij hebben dit getoetst bij Zecc Architecten, Beveiligings- en brandveiligheidsdeskundigen en het RIVM. Uit deze consultaties zijn, mits de afmetingen van de vluchtroutes volgens Bouwbesluit aangehouden kunnen worden, geen belemmeringen naar voren gekomen om spatschermen te kunnen implementeren. De afmetingen volgens de NEN-spec 2 voor spatschermen tussen looproutes betreft:
 - De bovenzijde van de scheidingswand tussen looproutes moet reiken tot een hoogte van minimaal 1950 mm vanaf de vloer.
 - De onderzijde van de scheidingswand moet zich op 400 mm vanaf de vloer of lager bevinden.

- In sommige gangen zijn, vanwege de afmetingen van de vluchtroute van de betreffende gang, spatschermen niet mogelijk. Deze gangen worden ingezet voor eenrichtingsverkeer of voorkeursverkeer, waarbij er bij voorkeursverkeer middels wachtplekken de 1,5-meter afstand gewaarborgd kan worden indien er een tegenligger aan komt.
- Door de spatschermen aan de boven- en onderzijde open te laten wordt een goede werking van de ventilatie, rookmelders en verlichting gewaarborgd.
- Op de pagina's in bijlage 2 is per verdieping weergegeven waar spatschermen ingezet kunnen worden. De blauwe lijnen tonen de spatschermen, op diverse plaatsen worden de spatschermen onderbroken vanwege (brand)veiligheidseisen en om onnodig omlopen te voorkomen.

Trappenhuizen

De trappen in B67 zijn in de huidige coronatijd niet breed genoeg om zonder meer opgaand als neergaand te gebruiken. Het hoofdtrappenhuis heeft trappen van 2,1 meter breed. Door deze trappen met behulp van spatschermen in tweeën te delen ontstaan 2 helften, waarvan het ene deel in opwaartse- en het andere deel in neerwaartse richting gebruikt kan worden. De breedte van elk deel is ca 1,050 meter. Dat is breed genoeg om te voldoen aan het Bouwbesluit, Artikel 2.33. Afmetingen trap, waarin geëist wordt dat een vluchtrap een minimale breedte heeft van 0,8 meter.

De satelliettrappenhuizen zijn, gezien de beperkte breedte, alleen voor eenrichtingsverkeer te gebruiken. Om de druk op het hoofdtrappenhuis te verminderen is het zinvol om de satelliettrappenhuizen in te zetten voor eenrichtingsverkeer.

De deur van het hoofdtrappenhuis op de begane grond kan verdubbeld worden. Deze verdubbeling vergroot de doorstroomcapaciteit ter plaatse.

4 | BOUWKUNDIGE MAATREGELEN

Voorbeelden spatschermen



4 | BOUWKUNDIGE MAATREGELEN

Liften

Liften

We adviseren om de satellietliften in de vleugels in te zetten om de druk op de liftkern en het hoofdtrappenhuis te verminderen. Uit de simulaties blijkt dat dit de doorstroming bevordert.

Capaciteit

Maximaal twee personen kunnen gebruik maken van een lift. Uitzondering hierop is lift 7 daar passen 3 personen in; deze lift bedient alle verdiepingen en is voornamelijk bestemd voor mindervaliden en mensen die slecht ter been zijn.

De liftcapaciteit kan eventueel verhoogd worden door lift 1 t/m 6 door middel van spatschermen op te delen, hiermee zou de capaciteit verhoogd kunnen worden tot 4 personen. Dit kan, samen met de arbodienst van de Tweede Kamer en de liftinstallateur nader onderzocht worden. Het RIVM geeft hier geen handvat voor en geeft aan dat dit per gebouw beoordeeld moet worden. Door het gebruik van mondkapjes alleen kan de liftcapaciteit niet verhoogd worden, de 1.5-meter richtlijn dient ook dan aangehouden te worden.

Wij zien geen beperkingen in de vastgestelde liftcapaciteit met de huidige ventilatie. Om door middel van andere ventilatie-toepassingen de liftcapaciteit te verhogen, is nader onderzoek door de arbodienst en de lift- en w-installateur nodig.

De wachtrij in de liftlobby's dient gemarkeerd te worden (2.5m² per wachtende*) evenals de maximale capaciteit van de liften. **Bron: Leidraad Rijksvastgoedbedrijf voor inrichting van Rijkspanden en bepaling huisvestingscapaciteit met de 1.5 meter richtlijn.*

De doorstroming kan vergroot worden door de volgende maatregelen:

- Het splitsen van inkomend en uitgaand verkeer over verschillende verdiepingen om tweerichtingsverkeer in de lobby's te voorkomen.
- Tijdens de ochtendpiek (08.00 – 10.00 uur) worden alle liften ingezet als shuttle liften, met uitzondering van lift 7 (mindervaliden). Alle liften vertrekken vanaf de 1e verdieping, behalve lift 7 (alle verdiepingen) en lift 15 (vanaf de 2e verdieping). Lift 1 t/m 3 (rechterzijde) gaan naar de 7e verdieping, lift 4 t/m 6 gaan naar de 6e verdieping. De satellietliften in de subkernen gaan van de 1e verdieping naar de 6e en 7e verdieping.
- De inzet van shuttleliften tijdens de ochtendpiek geldt niet voor lift 7 (mindervaliden), deze lift stopt te allen tijde op iedere verdieping. Om ongewenst gebruik te voorkomen kan toegangscontrole toegepast worden voor lift 7.
- Liftgebruik is niet toegestaan voor verplaatsingen tot en met 3 verdiepingen.
- De publieke lift 14 voor mindervaliden zetten wij niet in voor instroom van medewerkers. De lift is hierdoor beschikbaar voor het oorspronkelijke doel.

5 | ORGANISATORISCHE MAATREGELEN

Algemeen en entrees

Naast bouwkundige maatregelen kunnen organisatorische maatregelen genomen worden om een veilige ingebruikname van B67 te realiseren.

Op hoofdlijnen gaat het organisatorisch om de volgende maatregelen:

- Entrees: Toegewezen ingangen voor medewerkers en bezoekers, afhankelijk van de werkplek;
- Vaststellen van looproutes;
- Restaurants: Lunchpik verlagen door lunchen in vier shifts met pauzes tussen de shifts;
- Het dragen van een mondkapje wanneer men niet op de werkplek of in een vergaderruimte zit;
- Desinfectiegel plaatsen bij de entrees, bij algemene voorzieningen en ruimtes, verkeersruimtes en verticaal transport (liften en roltrappen).

Entrees

B67 heeft meerdere entrees; de vijverzijde, Bezuidenhoutseweg, Nieuwspoor, parkeergarage, fietsenstalling en de VIP-garage. In verband met beveiliging is het zeer lastig gebleken om alternatieve ingangen te gebruiken. Het is zinvol om de verdeling over de entrees zodanig te spreiden dat mensen die van de trap gebruik maken om naar hun werkplek te gaan, via de vijverzijde het pand binnenkomen. Mensen die van de lift gebruik maken komen via ingang B67 naar binnen. Dit alles vergroot de doorstroomcapaciteit zoals te zien is in de simulaties.

Om de doorstroming verder te bevorderen wordt geadviseerd om tot 9:30u geen publiek toe te laten. Het is zinvol om aan de vijverzijde de beveiligingsschil bij de scanstraten te leggen om de passage op de tweede verdieping, van het publieke gebied naar het beveiligd gebied te

versnellen. Hierdoor is op die plaats geen extra toegangscontrole nodig, wat de doorstroomcapaciteit op die plek vergroot. Hiervoor dienen bij de entree aan de vijverzijde wel extra maatregelen worden getroffen (extra bewaking, biometrische controle, etc.). Voor de entree aan B67-zijde achten wij, vanwege de ruime beschikbaarheid van tourniquets en tourlocks op de eerste verdieping, geen extra maatregelen nodig.

Om de druk te verminderen op de speedlanes aan de vijverzijde kunnen alternatieve looproutes via de scanstraten ingezet worden. Zie hiervoor de routes op de tekeningen in bijlage 1.

5 | ORGANISATORISCHE MAATREGELEN

Looproutes

Looproutes

Middels een routeplan kan gezorgd worden dat personen elkaar zo min mogelijk hoeven te kruisen en voldoende afstand gewaarborgd kan worden. Het is niet noodzakelijk om overal in B67 eenrichtingsverkeer toe te passen. In de gangen en het hoofdtrappenhuis kan, door middel van spatschermen, tweerichtingsverkeer gerealiseerd worden. Dit is mogelijk omdat de minimale afmetingen voor vluchtroutes vanuit het Bouwbesluit aangehouden kunnen worden. Op pagina 7 bij bouwkundige aanpassingen komt de inzet van spatschermen terug.

In de tekeningen op de pagina's in bijlage 1 zijn de aanbevolen routes per verdieping weergegeven voor verdieping -2 tot en met verdieping 7. Door het volgen van deze routing wordt de doorstroming en spreiding, waarbij de veiligheid kan worden gewaarborgd, efficiënt en optimaal georganiseerd.

Verskillende routes en richtingen, ingedeeld in horizontale en verticale circulatie, zijn weergegeven. Zie ook de legenda per etage.

Verticale circulatie:

- Stijgen
- Dalen
- Stijgen en dalen
- Niet in gebruik voor primaire circulatie

Horizontale circulatie:

- Route restaurants
- Route lift
- Route trappen

- Route eenrichtingsverkeer
- Route tweerichtingsverkeer

De volgende pagina toont de principes voor trappen en liften van de routes in B67, inclusief een visuele doorsnede van de toegestane beweegrichtingen.

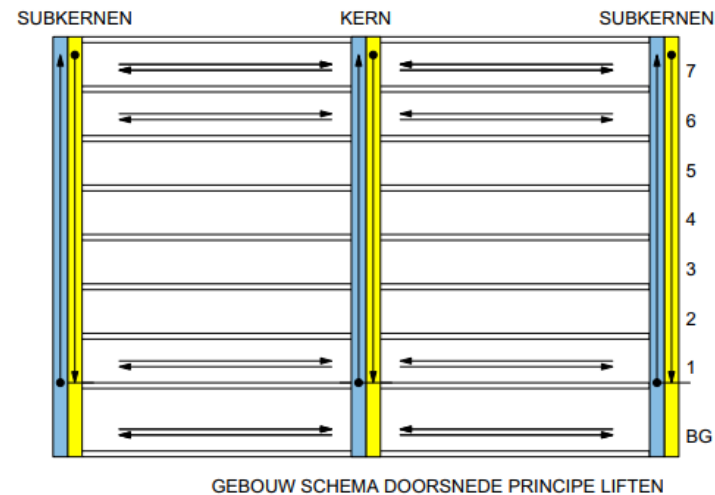
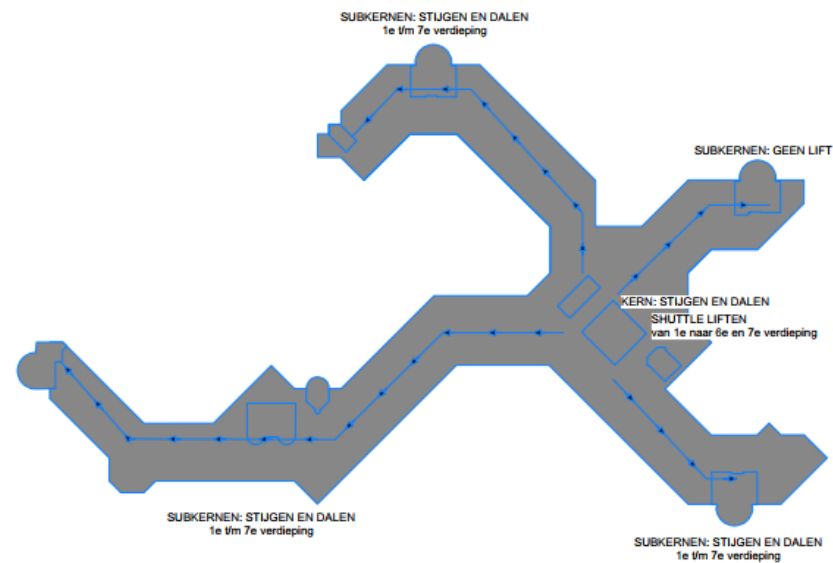
Hierop is te zien dat het hoofdtrappenhuis zowel neergaande als opgaande stromen kan accommoderen. De satelliettrappenhuizen zijn, vanwege de geringe afmetingen, alleen voor eenrichtingsverkeer inzetbaar.

Voor het liftgebruik zijn de volgende uitgangspunten van belang:

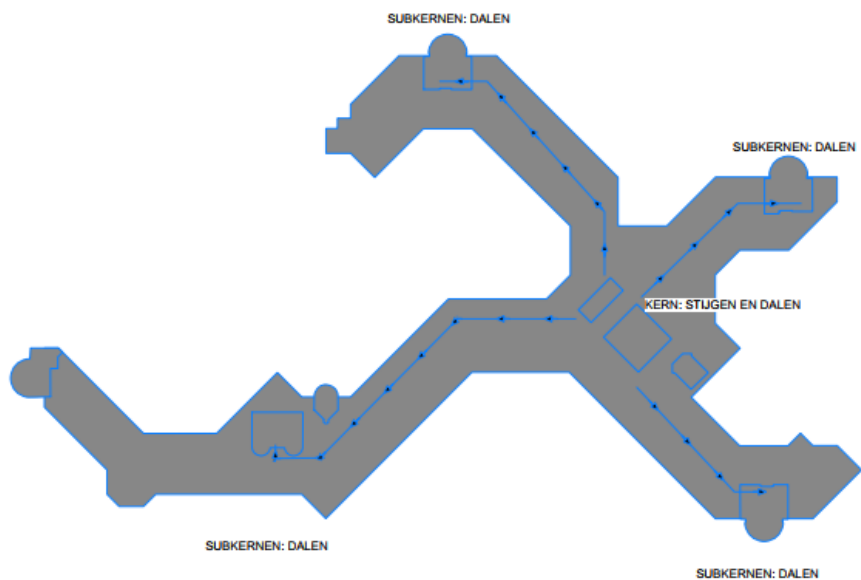
- Geen liftgebruik tot en met 3 verdiepingen hoogteverschil;
- Twee personen per lift: markering staplekken;
- Wachtrij liftlobby's markeren (2.5m² per wachtende) en maximale capaciteit liften;
- Liftbestemming bepalen per liftkern;
- Inzet satellietliften.

PRINCIPEROUTES

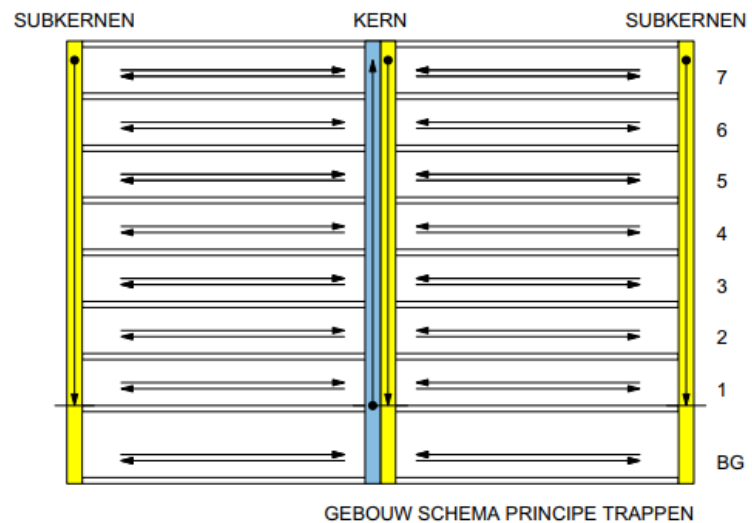
Liften en trappen



LIFTEN



TRAPPEN



5 | ORGANISATORISCHE MAATREGELEN

Restaurants en communicatie

Restaurants

De lunchpiek kan worden afgevlakt door verschillende lunchsessies toe te passen en door 10 minuten tussen verschillende sessies te plannen. Sessies welke worden gehanteerd zijn: 4 blokken vanaf 11:30-15:30 uur van 20 minuten per sessie.

De lunch- en dinercapaciteit in B67 is sowieso hoger dan op het Binnenhof omdat er meer ruimte is en omdat de indeling gunstiger is dan op het huidige Binnenhof. Door het opdelen van lunch- en dinersessies in verschillende blokken, met een pauze tussen de sessies, is er voldoende capaciteit in de restaurants.

Spatschermen worden in het keukengebied niet toegepast gezien het gebruik van de gangen voor transport en toevoer van materialen en middelen. Voor bezoekers zal gebruik gemaakt worden van opstelplekken en wachtrijen.

Statenlokaal

Tijdens de ochtendpiek wordt het vanuit de ingang B67 halen van koffie bij het Statenlokaal afgeraden om een botsende tegenstroom van mensen te voorkomen en de doorstroming te bevorderen.

Communicatie

Om alle bewoners van B67 te informeren is voorlichting noodzakelijk. Deze voorlichting moet gaan over principe- en gedragsregels over o.a. routing, vluchten, maximale bezetting, gebruik van trappen en liften en restauratieve voorzieningen. Het is van belang om iedereen te informeren wat de richtlijnen zijn, zodat men weet wat er van hen verwacht wordt en een soepele doorstroming gerealiseerd kan worden.

Verduidelijking van de regels per verdieping, per vleugel en per situatie (lunch, vergaderen, etc.). Bijvoorbeeld: wanneer je het gebouw betreedt is dit je route, wanneer je gaat lunchen zijn dit de tijdslots waarbinnen je kunt lunchen, etc.

Signage

Door middel van signage en markeringen in B67 dient ter plaatse duidelijk gecommuniceerd te worden wat de principe- en gedragsregels zijn in o.a.:

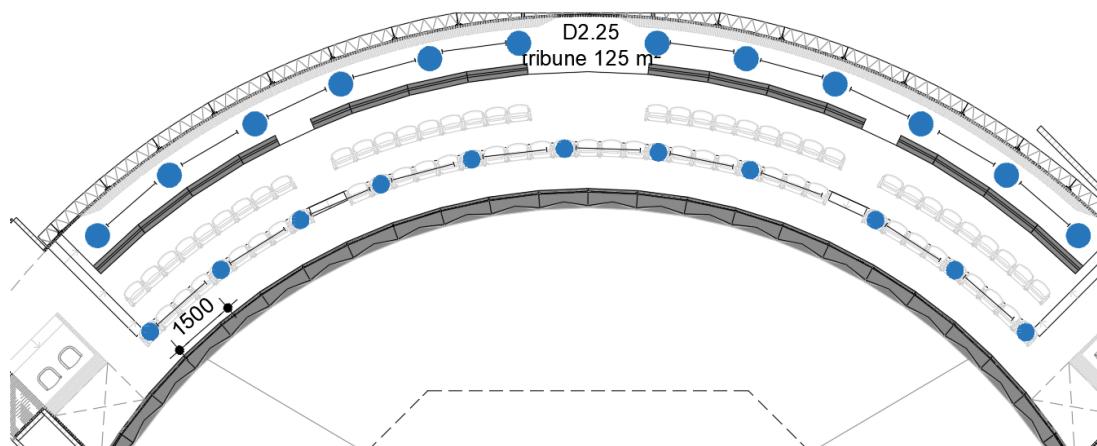
- Maximaal aantal gebruikers in algemene ruimtes, zoals restaurants, vergaderruimtes, e.d.;
- Gebruik van entrees, trappen en liften;
- Gebruik van desinfectiemiddelen;
- Looproutes;
- Dragen van een mondkapje;
- Stopplaatsen voor het laten passeren van tegenliggers bij eenrichtingsverkeer.

5 | ORGANISATORISCHE MAATREGELEN

Tribune en ProDemos ruimte

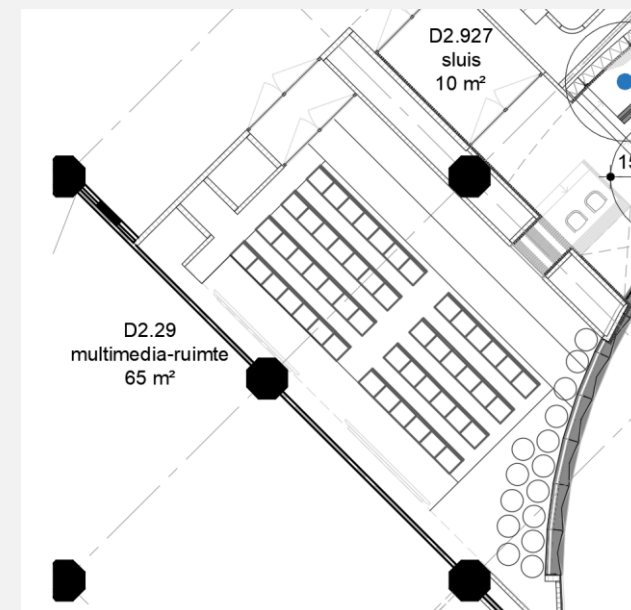
Tribune

De tribune heeft een capaciteit van 23 personen, Vanuit de RIVM-richtlijnen is vastgesteld dat de norm van de afstand tussen personen 1.5-meter dient te zijn (schouder tot schouder). Dit zorgt voor 11 zitplekken op de voorste rij en 12 zit-sta-staplekken op de derde rij. De zit-sta plekken dienen door middel van een sta-kruk of markering op de vloer aangegeven te worden.



ProDemos ruimte

Er van uitgaande dat de ProDemos rondleidingen bestaan uit leerlingen van het basis- en voortgezet onderwijs, is er geen beperkte capaciteit, anders dan de maximale groepsgrootte welke op dit moment geldt (30 personen). Uitzondering hierop is de begeleider die de groep rondleidt. De tekening toont het aantal mogelijke zitplekken van 52 stuks en sta/kijk plekken aan de rechterzijde.



6 | SIMULATIES

Aanbevelingen

De grootste knelpunten ontstaan bij de instroompiek tussen 08.00 – 10.00 uur en tijdens de lunch.

Instroompiek

Uit de simulaties blijkt dat de grootste efficiency tijdens de instroompiek behaald wordt met de volgende maatregelen:

- Trapgebruikers komen binnen aan de vijverzijde.
- Liftgebruikers komen binnen bij B67.
- Roltrappen gaan tussen 08.30 en 09.30 alleen naar boven. Mensen die in die tijd toch naar beneden willen, kunnen gebruik maken van alternatieve routes via het hoofdtrappenhuis en de wenteltrap bij B67. Zie simulatie 5.
- Er wordt tot 09.30 uur geen publiek toegelaten, daardoor kan de beveiligingscontrole tijdelijk volledig bij de ingang aan de vijverzijde gedaan worden.
- Hiermee kunnen de circle- en tourlocks tussen publiek- en beveiligd gebied op de tweede verdieping in die tijd open gezet worden. Zie simulatie 4.
- Alle liften (1 – 6, 12, 13, 15 en 18), met uitzondering van lift 7, worden tussen 08.00 – 10.00 uur gebruikt als shuttleliften naar de 6^e en 7^e verdiepingen.

Er kan nog nader onderzocht worden of, met de hierboven beschreven maatregelen, het trappenbeleid versoepeld kan worden naar maximaal 2 verdiepingen met de trap, in plaats van 3 verdiepingen. Die simulatie is nu niet gemaakt.

Lunch

Uit de simulaties blijkt dat het tijdens de lunchpiek op 3 momenten redelijk vastloopt.

De eerste keer, om ca 11.17 uur, komt dat niet vanwege de lunch maar doordat tegelijkertijd 2 commissiezalen en de plenaire zaal leeglopen, terwijl in 2 commissiezalen en de plenaire zaal nieuwe vergaderingen beginnen.

De tweede keer, om ca 12.30 uur, lopen de plenaire zaal plus 2 commissiezalen leeg, terwijl een nieuwe lunchsessie start.

De derde keer, om 13.00 uur, loopt het vast omdat de pauze tussen twee lunchsessies te kort is om het uitstromende personeel te kunnen verwerken voordat de nieuwe lunchsessie begint.

Maatregelen die genomen kunnen worden om deze opstoppingen te voorkomen zijn:

- Een pauze plannen tussen eindtijden van vergaderingen en de begintijden van nieuwe vergaderingen.
- Na de lunchsessie van 12.00 – 12.20 uur, een langere overgangspauze hanteren van 15 minuten voor de twee daaropvolgende lunchsessies.

7 | CONCLUSIE

Aan Drees & Sommer en Theateradvies® bv is de volgende onderzoeksvraag gesteld:

'Is B67 Corona-proof te maken zonder dat de Tweede Kamer in haar primaire proces wordt belemmerd?'

Onze conclusie is dat met een aantal bouwkundige en organisatorische maatregelen, in combinatie met goede communicatie en voorlichting vooraf, tijdens het in gebruik nemen en verder in het gebruik zelf, B67 Corona-proof is te maken, zonder dat de Tweede Kamer in haar primaire proces wordt belemmerd.

De bouwkundige maatregelen omvatten het verdubbelen van een belangrijke deur en het ophangen van spatschermen.

De organisatorische maatregelen omvatten een veelheid aan maatregelen:

- Ingangen toewijzen op basis van werkplek;
- Aanwijzen van looproutes;
- Instellen van trappen/liften-beleid;
- Het programmeren van liften en roltrappen tijdens de ochtendpiek;
- Het toepassen van verschillende lunchsessies.



8 | BRONVERMELDING

- Bouwbesluit
- NEN-spec 2 (08-06-2020). Kantoorwerkplekken - Ergonomische eisen voor de oppervlakte en inrichting in het kader van de COVID-19-maatregelen, versie 1.1.
- Rijksvastgoedbedrijf (17-09-2020). Leidraad Rijksvastgoedbedrijf voor inrichting van Rijkspanden en bepaling huisvestingscapaciteit met de 1.5 meter richtlijn, versie 3.0.
- SER (08-06-2020). Algemene handreiking COVID-19, Juni 2020.
- RIVM. (z.d.). Generiek kader coronamaatregelen. Geraadpleegd november 2020, van <https://www.rivm.nl/coronavirus-covid-19/adviezen-werk-vrije-tijd/generiek-kader-coronamaatregelen>
- VSCD-Protocol-Heropening theaters en concertzalen-V10.5.



BIJLAGE 1

Looproutes verdiepingen



LOOPROUTES






-2 kelder

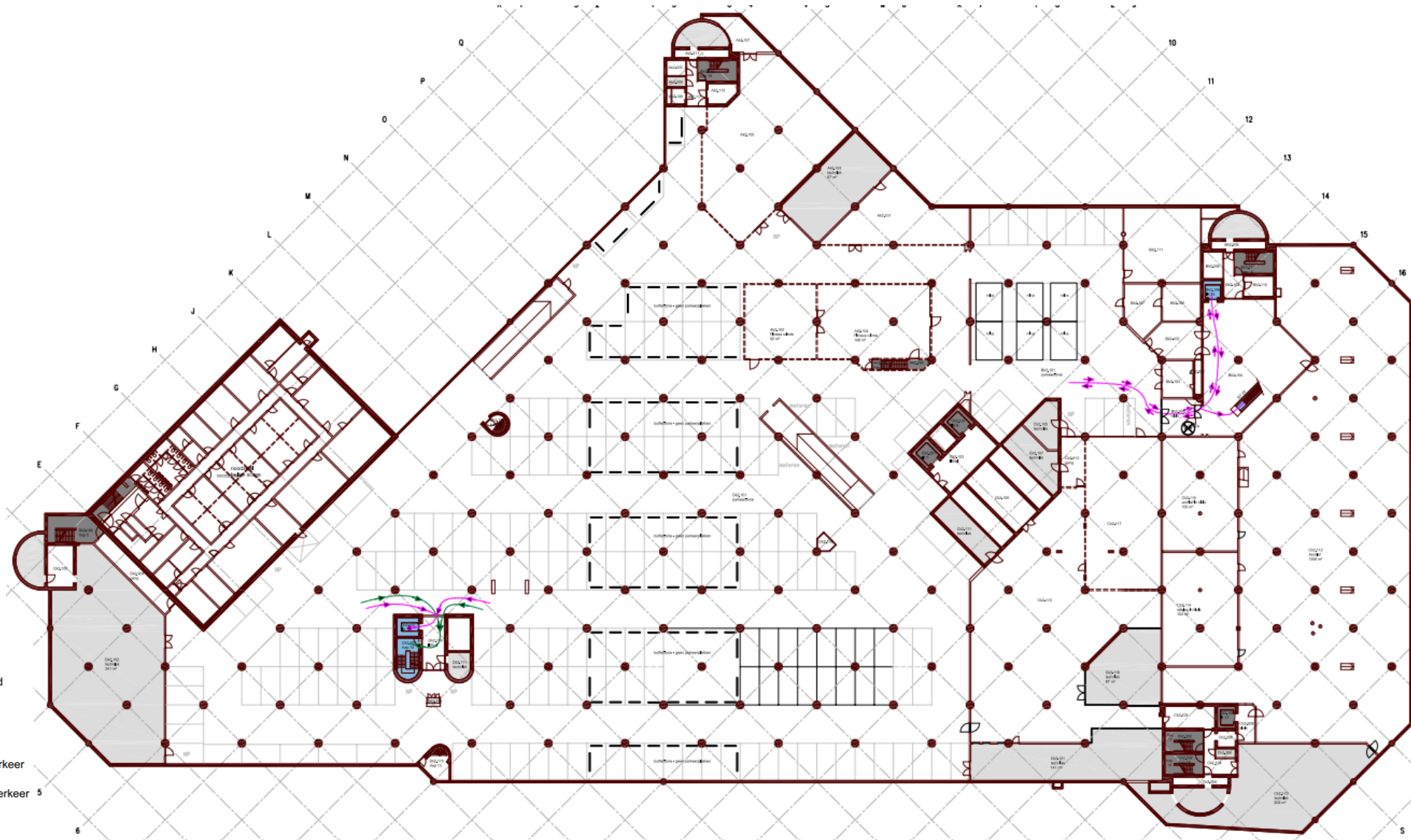
LEGENDE

Vertical circulatie

-  Stijgen
-  Dalen
-  Stijgen en dalen
-  Niet in gebruik voor primaire circulatie

Horizontale circulatie

-  Route eetgelegheid
-  Route lift
-  Route trappen
-  Route eenrichtingsverkeer
-  Route tweerichtingsverkeer



LOOPROUTES






-1 kelder

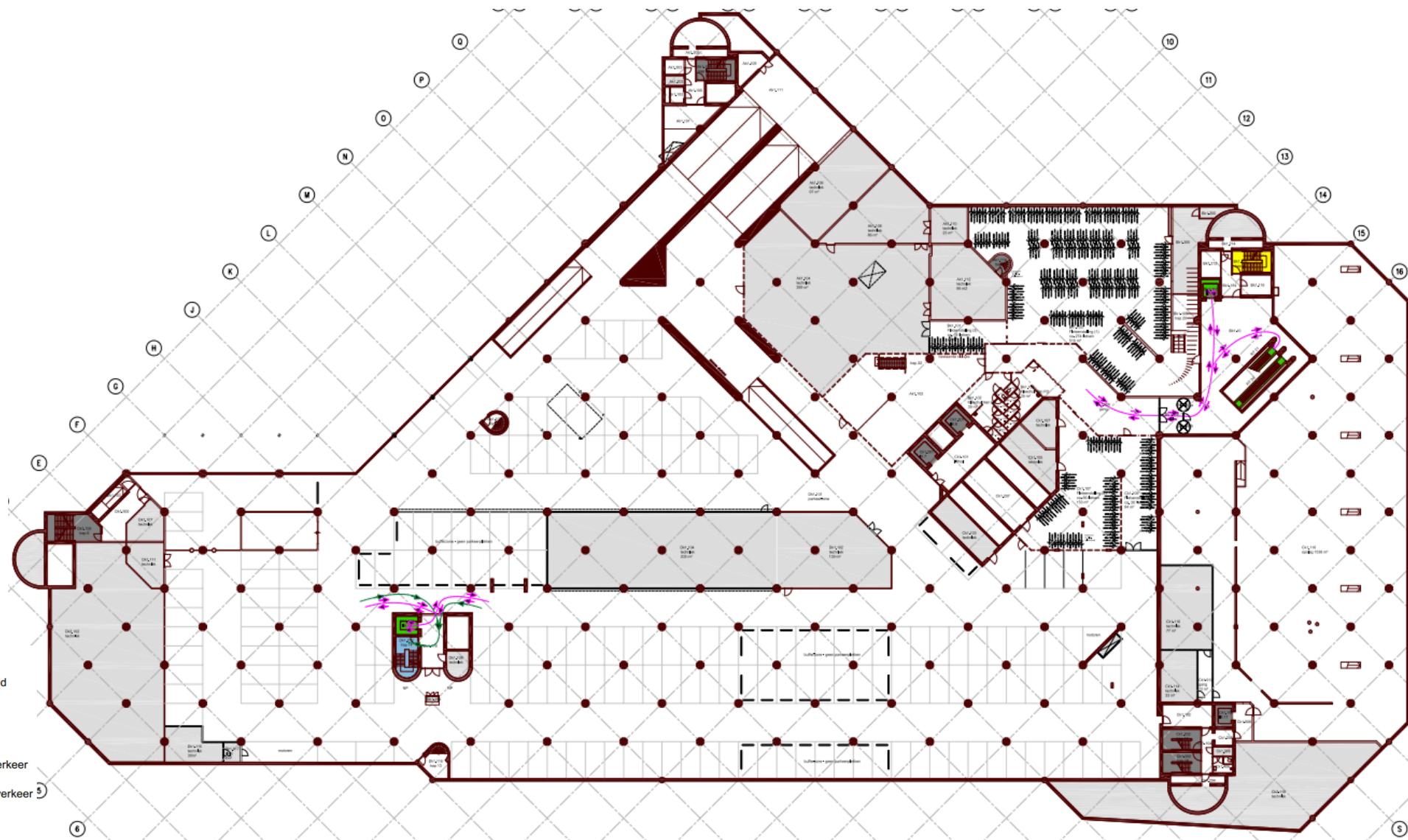
LEGENDE

Vertical circulatie

-  Stijgen
-  Dalen
-  Stijgen en dalen
-  Niet in gebruik voor primaire circulatie

Horizontale circulatie

-  Route eetgelegenheden
-  Route lift
-  Route trappen
-  Route eenrichtingsverkeer
-  Route tweerichtingsverkeer



LOOPROUTES






Begane grond

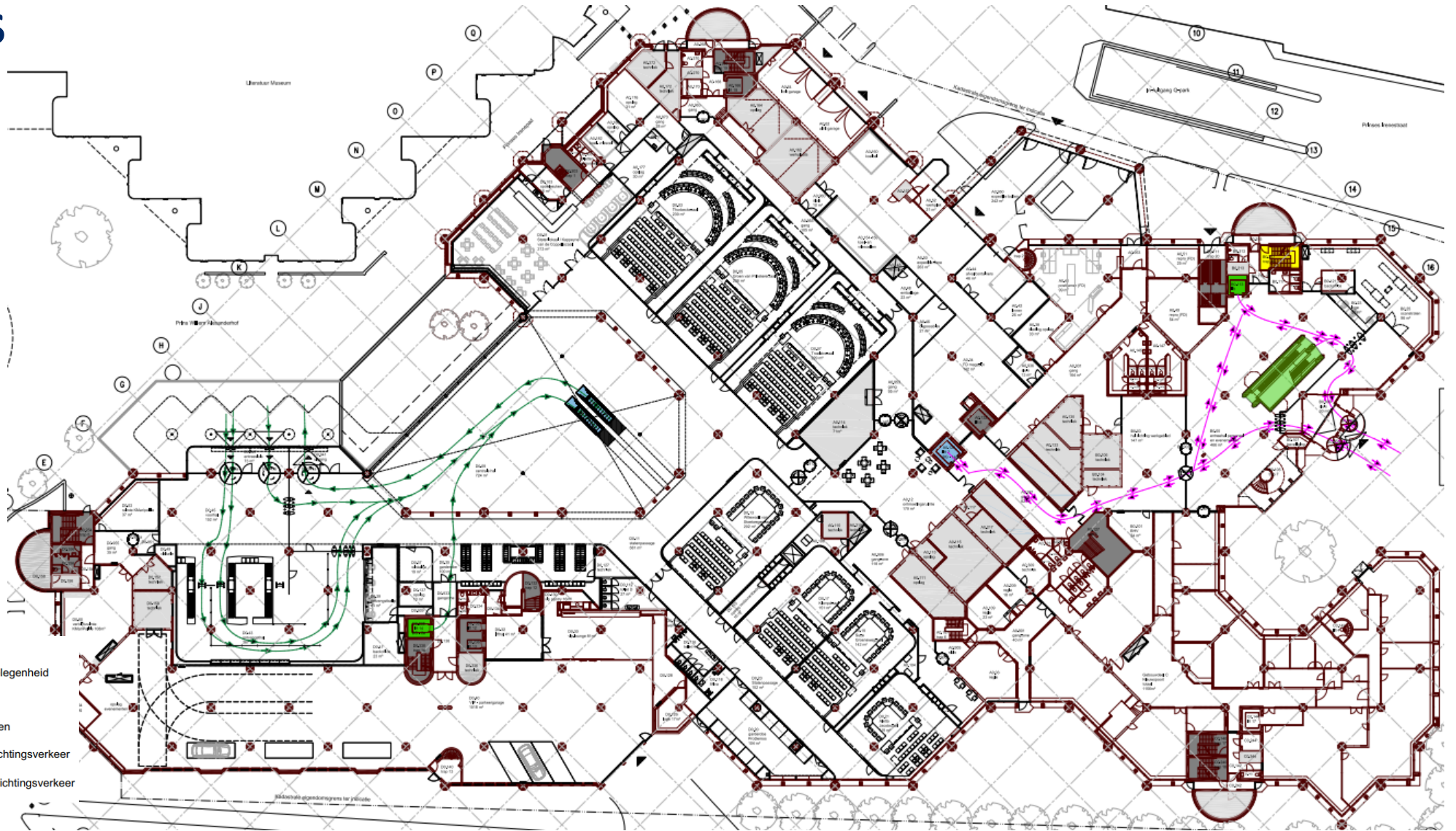
LEGENDE

Vertical circulatie

-  Stijgen
-  Dalen
-  Stijgen en dalen
-  Niet in gebruik voor primaire circulatie

Horizontale circulatie

-  Route eetgelegheid
-  Route lift
-  Route trappen
-  Route eenrichtingsverkeer
-  Route tweerichtingsverkeer



LOOPROUTES




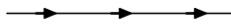

Eerste verdieping

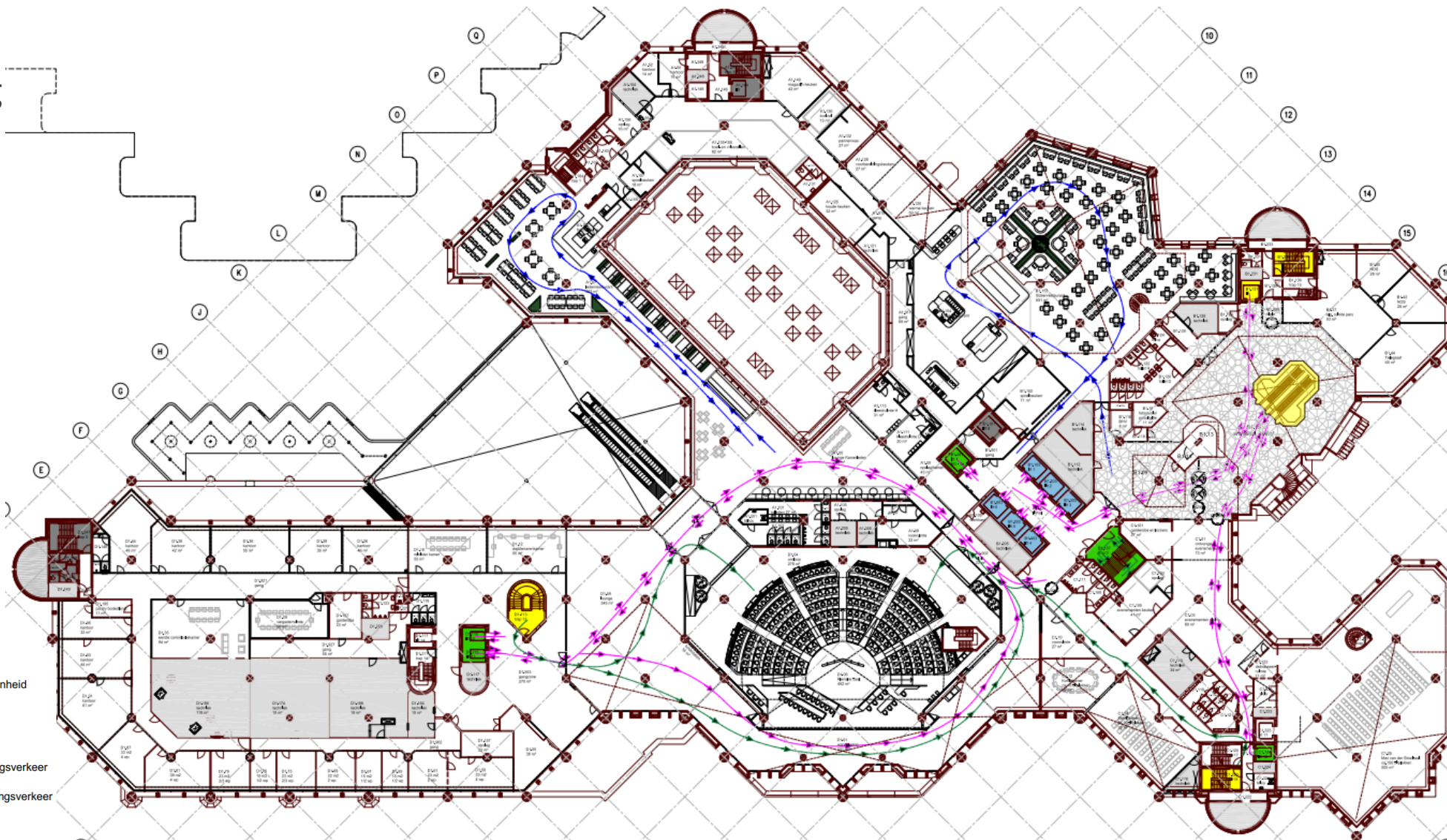
LEGENDE

Vertical circulatie

-  Stijgen
-  Dalen
-  Stijgen en dalen
-  Niet in gebruik voor primaire circulatie

Horizontale circulatie

-  Route eetgelegheid
-  Route lift
-  Route trappen
-  Route eenrichtingsverkeer
-  Route tweerichtingsverkeer



LOOPROUTES






Tweede verdieping

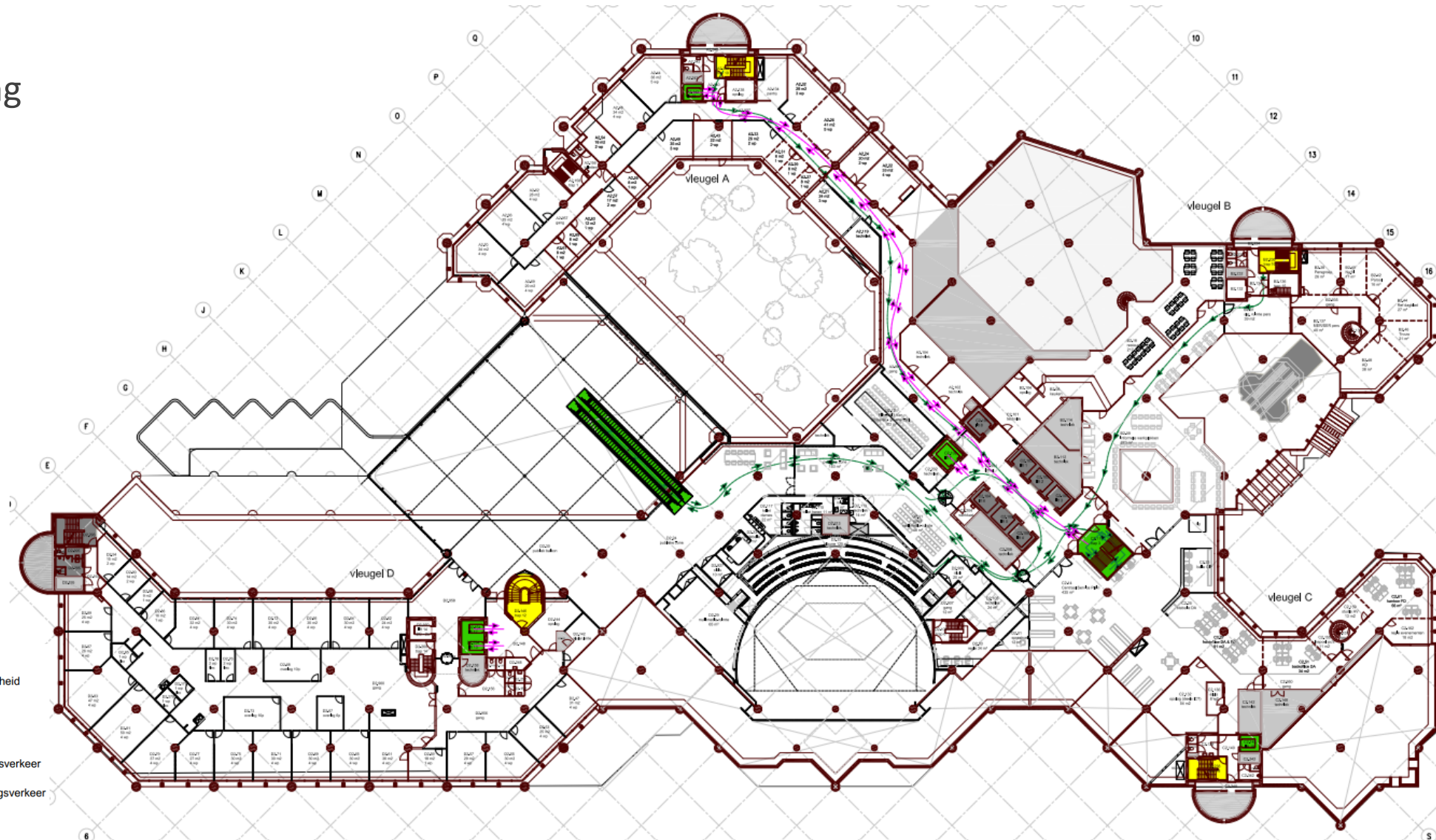
LEGENDE

Vertical circulatie

-  Stijgen
-  Dalen
-  Stijgen en dalen
-  Niet in gebruik voor primaire circulatie

Horizontal circulatie

-  Route eetgelegheid
-  Route lift
-  Route trappen
-  Route eenrichtingsverkeer
-  Route tweerichtingsverkeer



t
a
h
d
e
v
a
i
t
e
s
r
g

LOOPROUTES






Derde verdieping

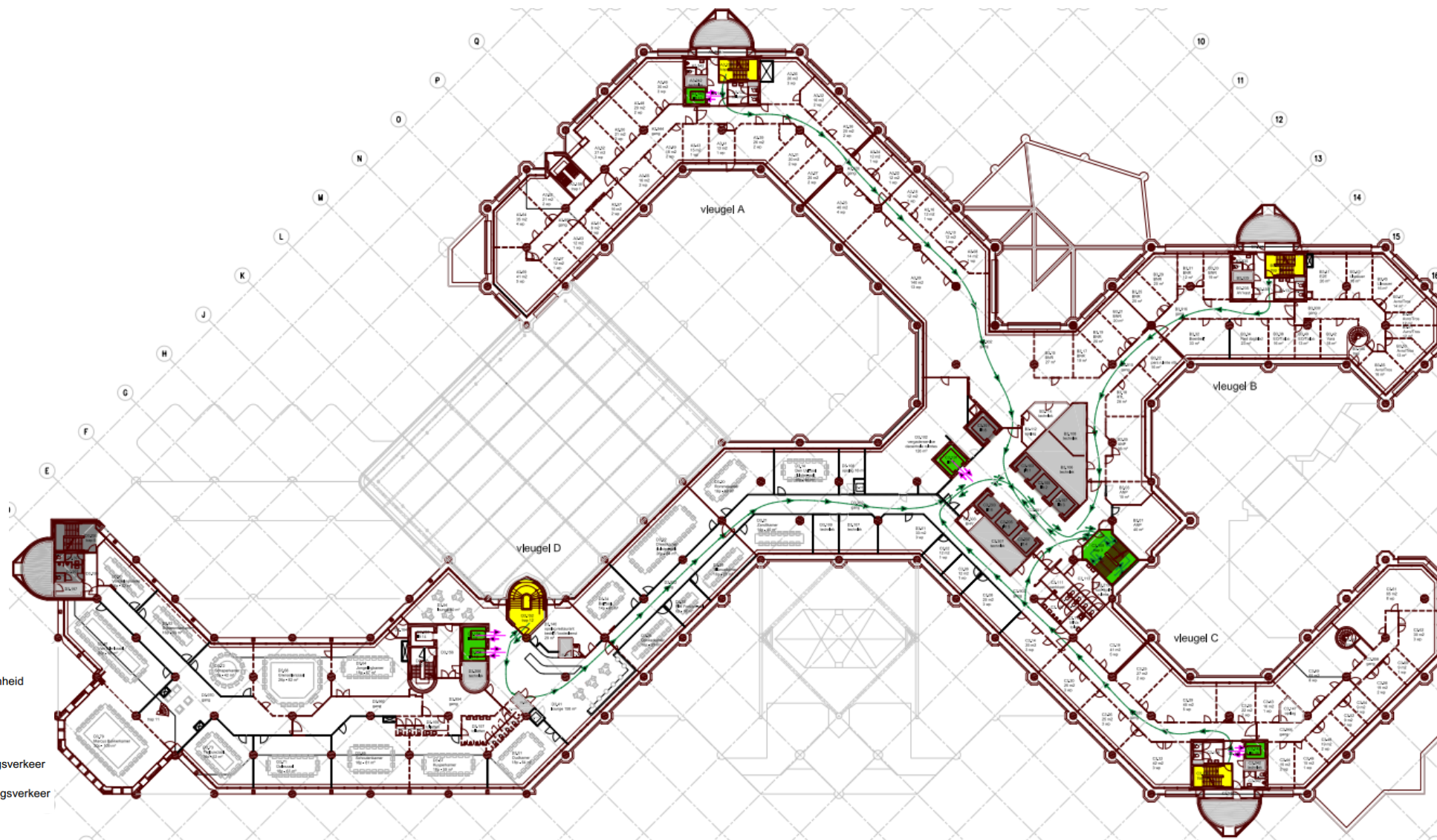
LEGENDE

Vertical circulatie

-  Stijgen
-  Dalen
-  Stijgen en dalen
-  Niet in gebruik voor primaire circulatie

Horizontale circulatie

-  Route eetgelegenheden
-  Route lift
-  Route trappen
-  Route eenrichtingsverkeer
-  Route tweerichtingsverkeer



LOOPROUTES






Vierde verdieping

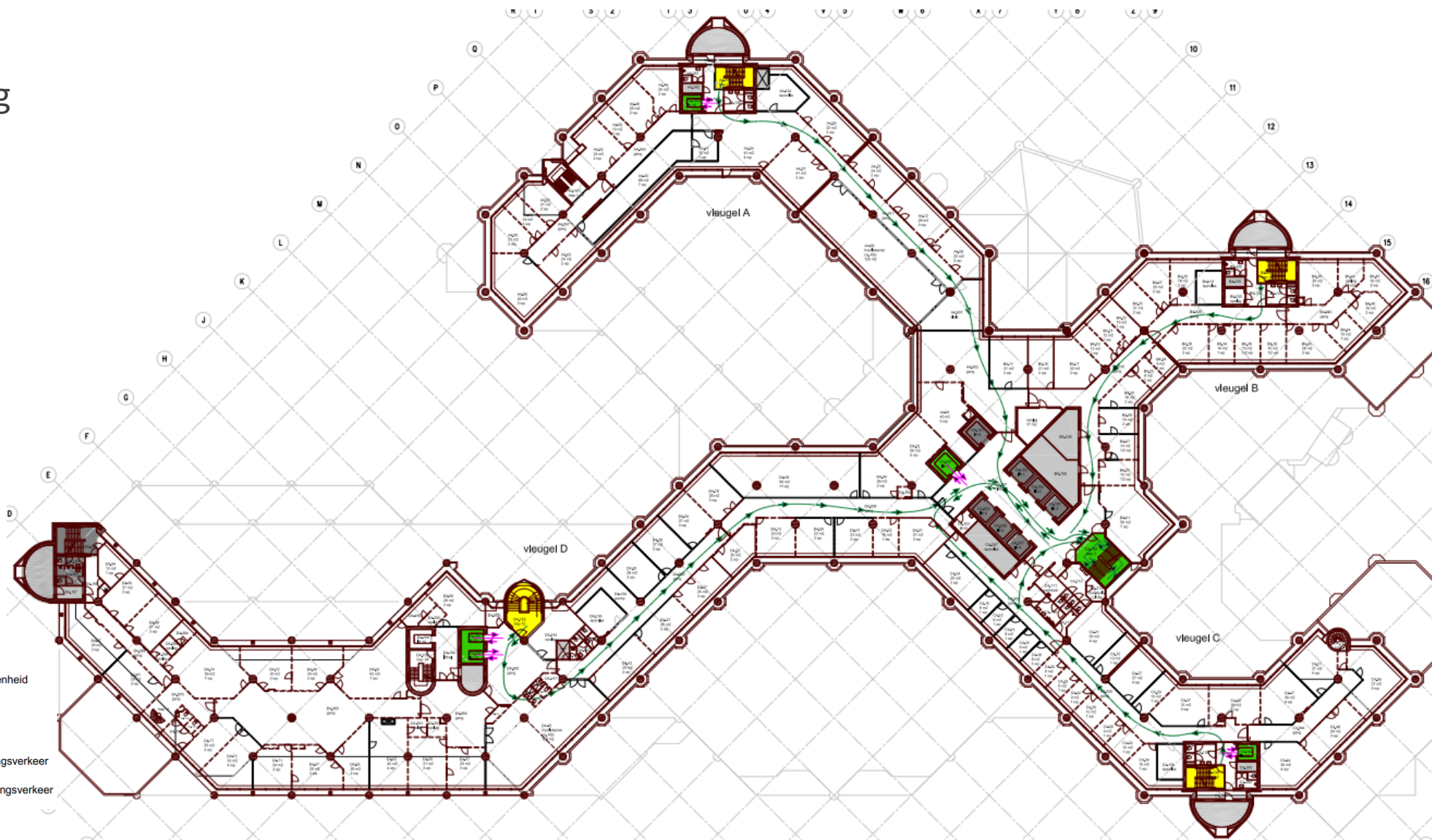
LEGENDE

Vertical circulatie

-  Stijgen
-  Dalen
-  Stijgen en dalen
-  Niet in gebruik voor primaire circulatie

Horizontale circulatie

-  Route eetgelegheid
-  Route lift
-  Route trappen
-  Route eenrichtingsverkeer
-  Route tweerichtingsverkeer



LOOPROUTES






Vijfde verdieping

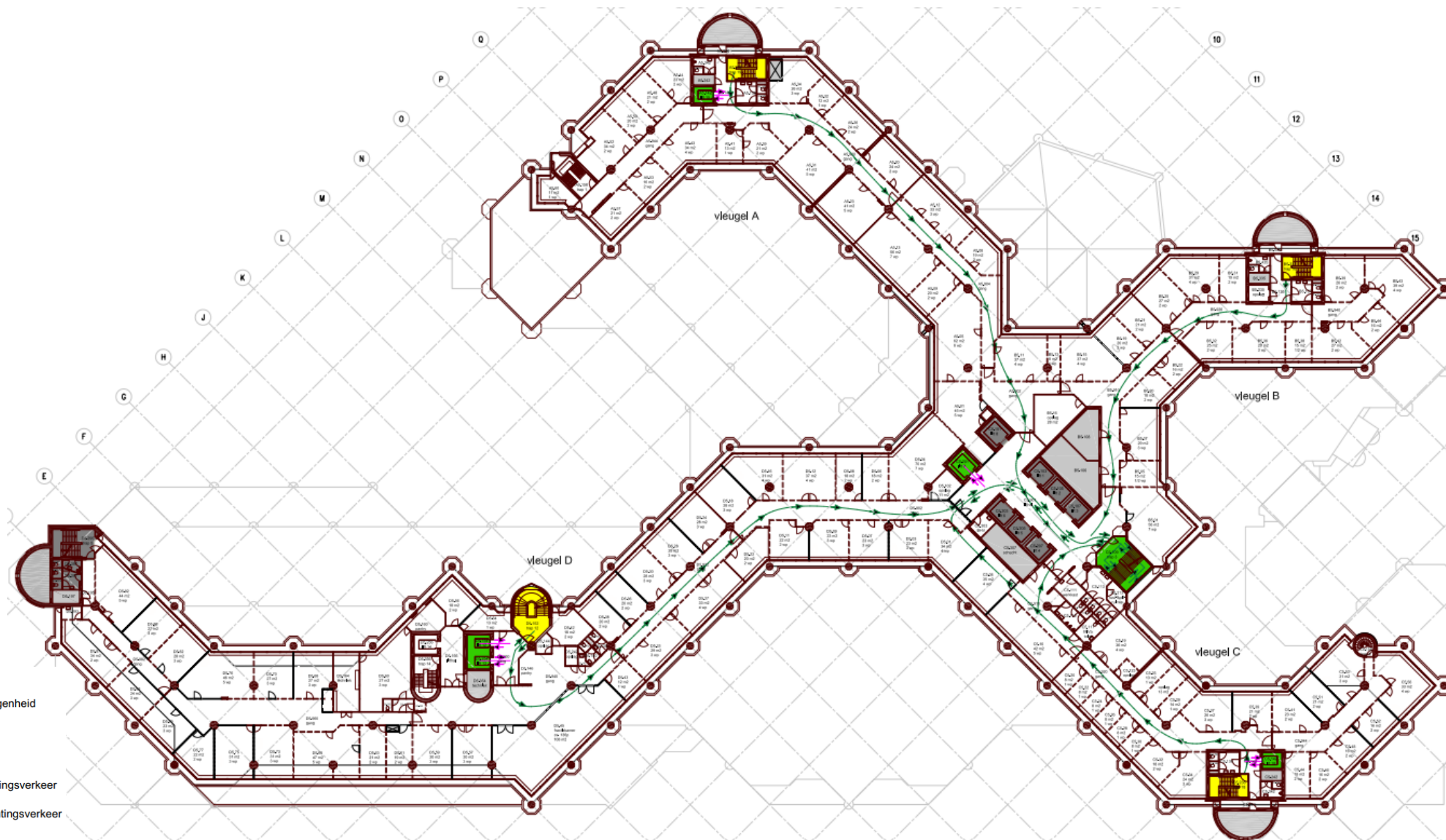
LEGENDE

Vertical circulatie

-  Stijgen
-  Dalen
-  Stijgen en dalen
-  Niet in gebruik voor primaire circulatie

Horizontale circulatie

-  Route eetgelegheid
-  Route lift
-  Route trappen
-  Route eenrichtingsverkeer
-  Route tweerichtingsverkeer




t
a
h
d
e
v
a
i
t
e
s
r
g

LOOPROUTES






Zesde verdieping

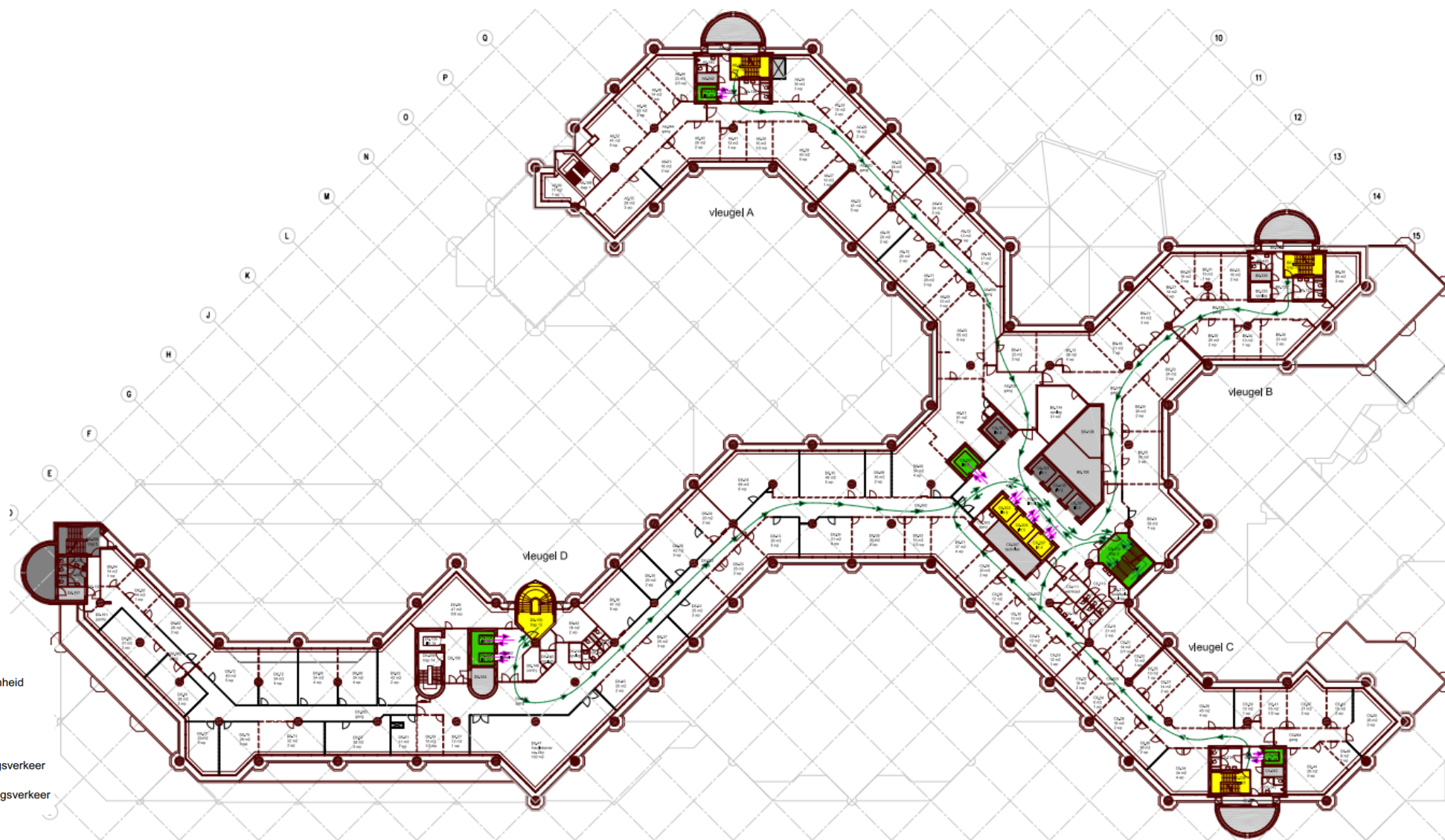
LEGENDE

Vertical circulatie

-  Stijgen
-  Dalen
-  Stijgen en dalen
-  Niet in gebruik voor primaire circulatie

Horizontale circulatie

-  Route eetgelegheid
-  Route lift
-  Route trappen
-  Route eenrichtingsverkeer
-  Route tweerichtingsverkeer



LOOPROUTES






Zevende verdieping

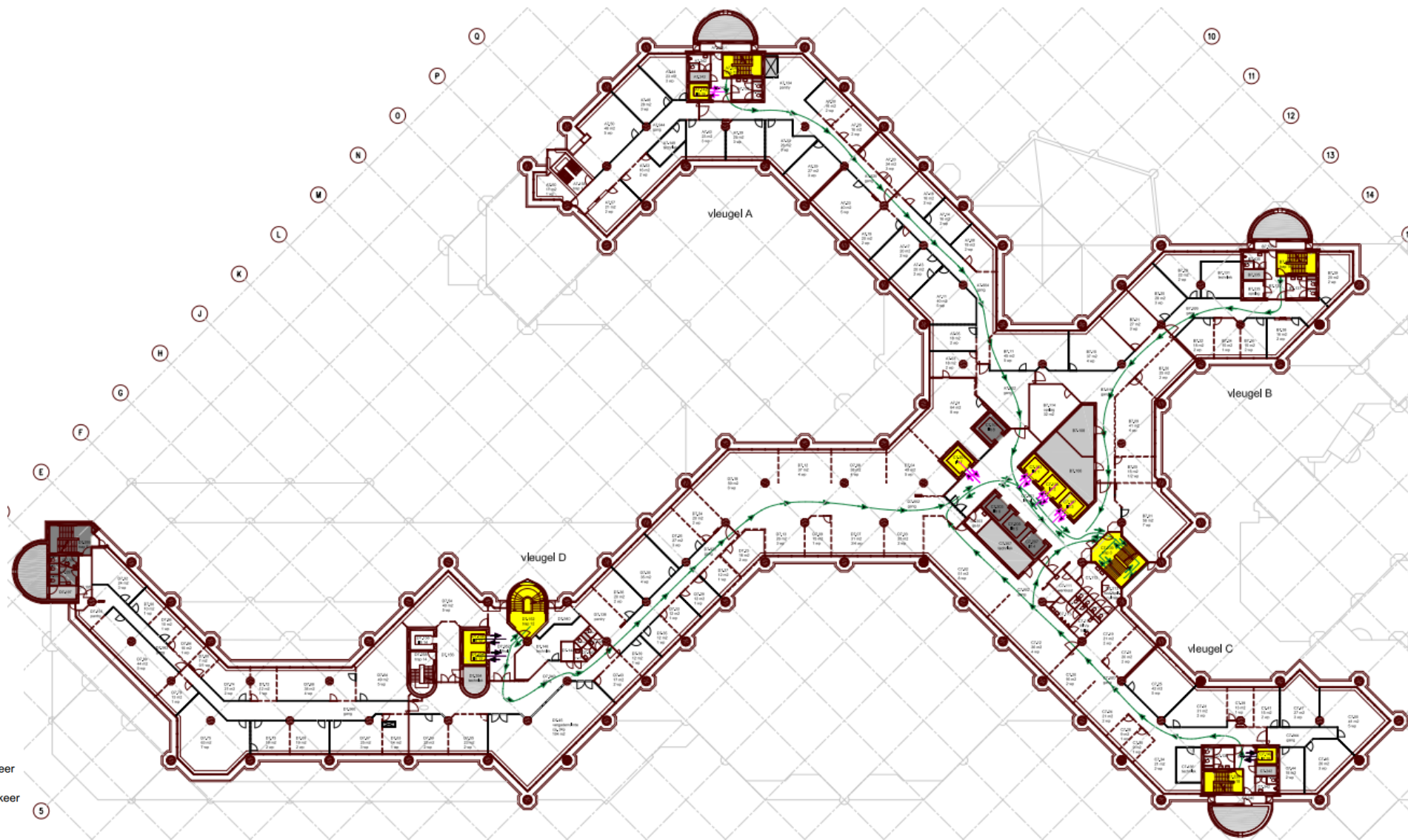
LEGENDE

Vertical circulatie

-  Stijgen
-  Dalen
-  Stijgen en dalen
-  Niet in gebruik voor primaire circulatie

Horizontale circulatie

-  Route eetgelegheid
-  Route lift
-  Route trappen
-  Route eenrichtingsverkeer
-  Route tweerichtingsverkeer



BIJLAGE 2




Spatschermen verdiepingen

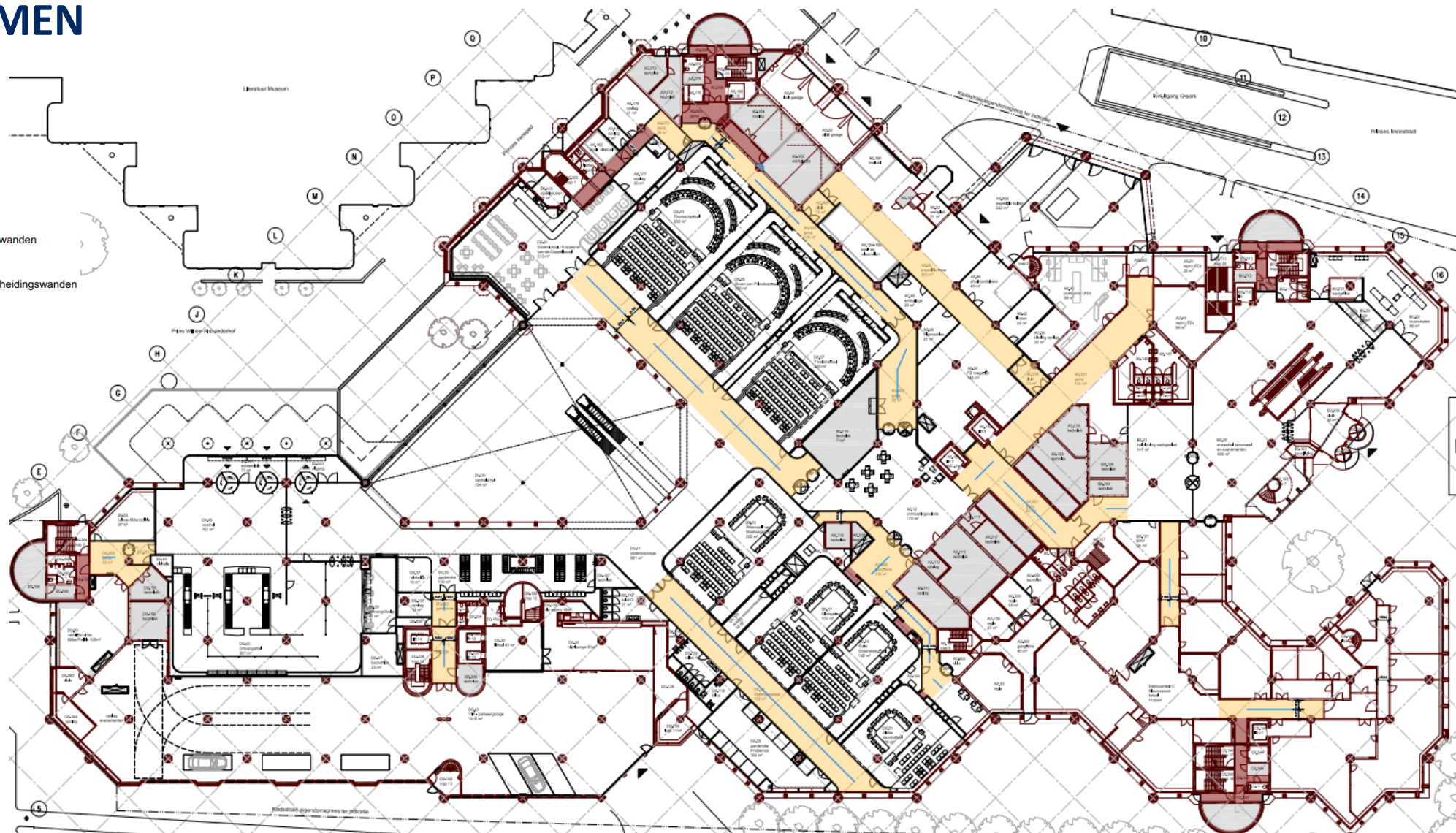


SPATSCHERMEN

Begane grond

LEGENDE

-  Scheidingswand
-  Gang met scheidingswanden
-  Gang te smal voor scheidingswanden

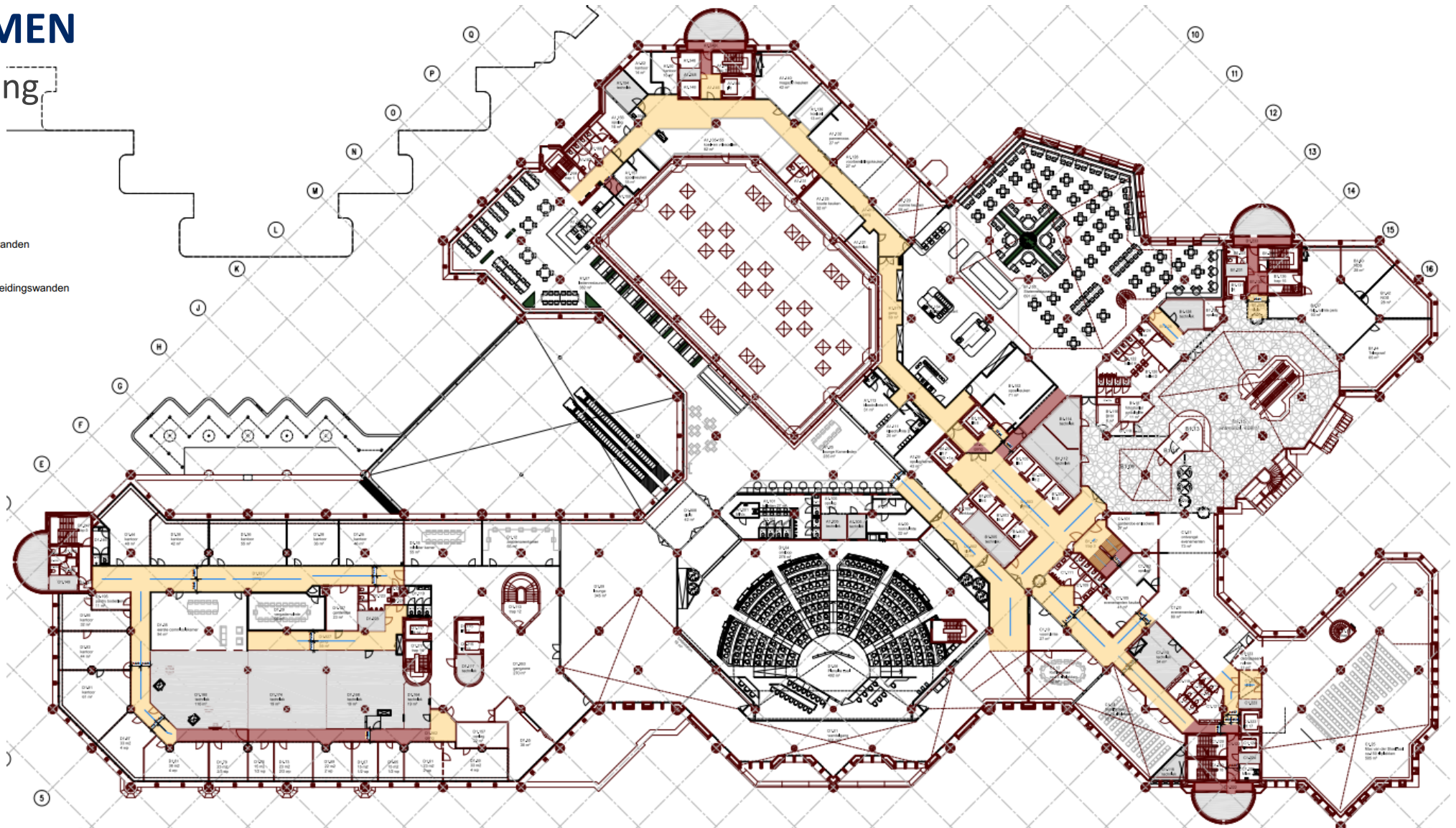


SPATSCHERMEN

Eerste verdieping

LEGENDE

-  Scheidingswand
-  Gang met scheidingswanden
-  Gang te smal voor scheidingswanden

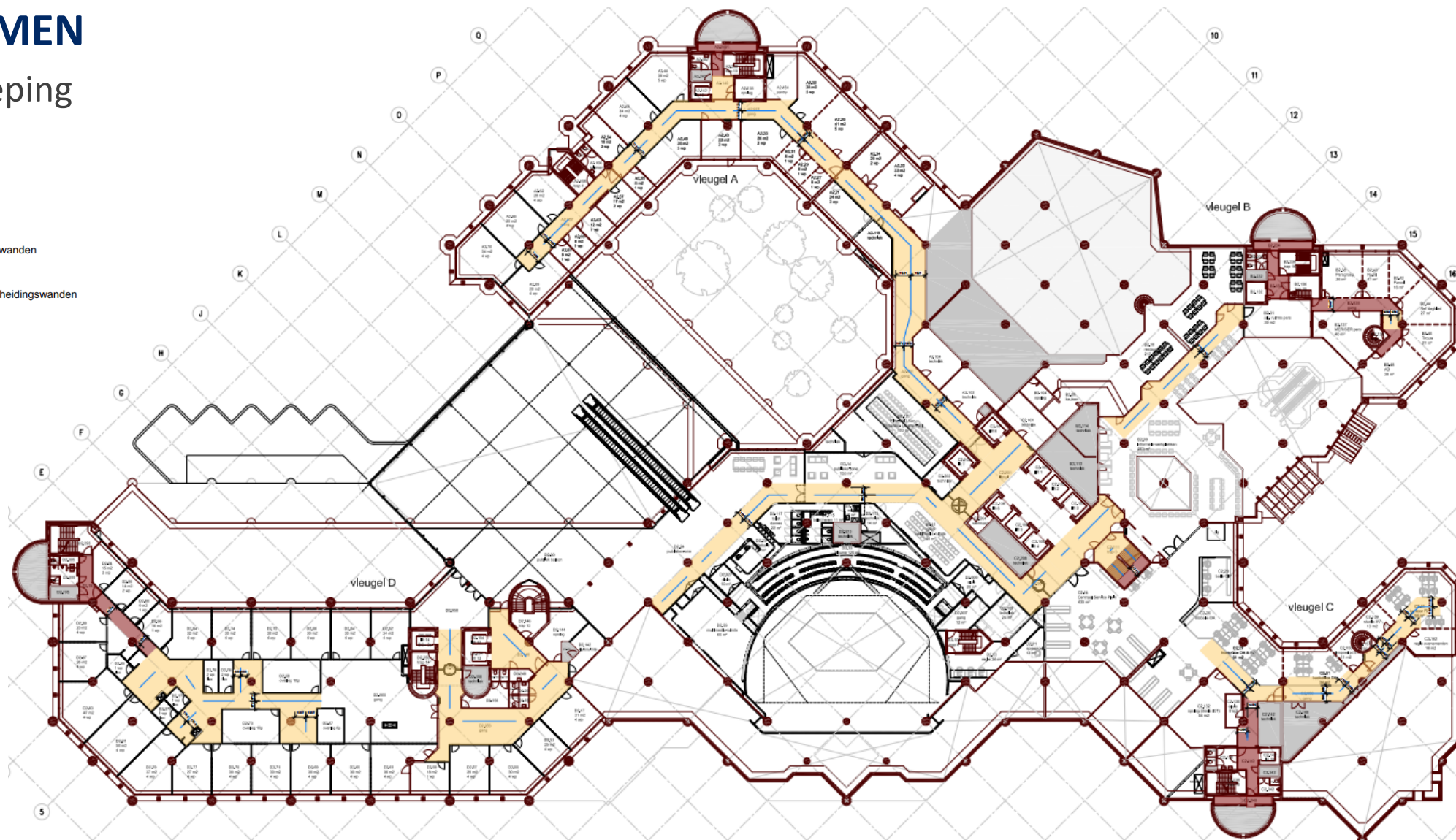


SPATSCHERMEN

Tweede verdieping

LEGENDE

-  Scheidingswand
-  Gang met scheidingswanden
-  Gang te smal voor scheidingswanden



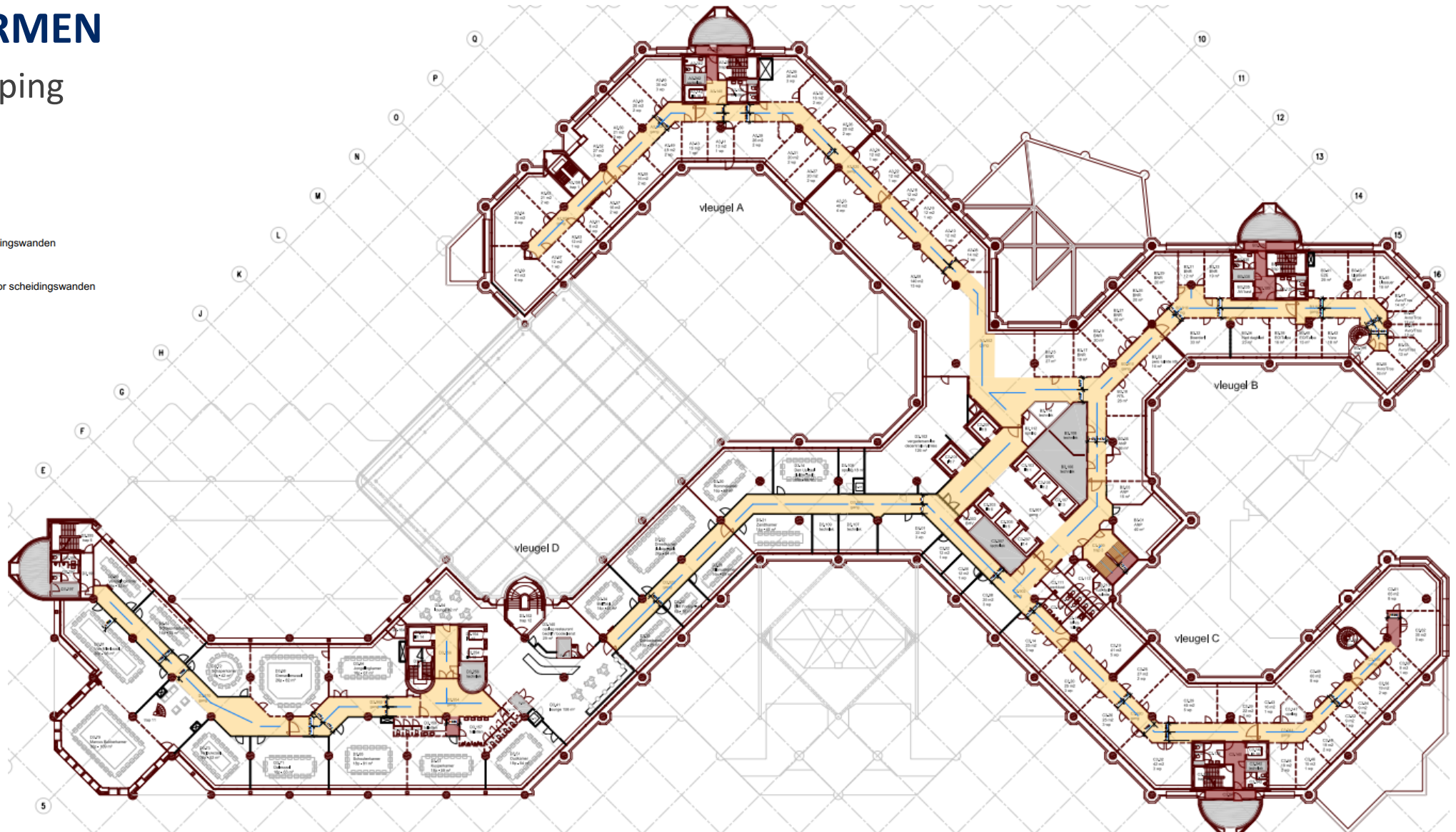
t
a
h
d
e
v
a
i
t
e
s
r
g

SPATSCHERMEN

Derde verdieping

LEGENDE

-  Scheidingswand
-  Gang met scheidingswanden
-  Gang te smal voor scheidingswanden

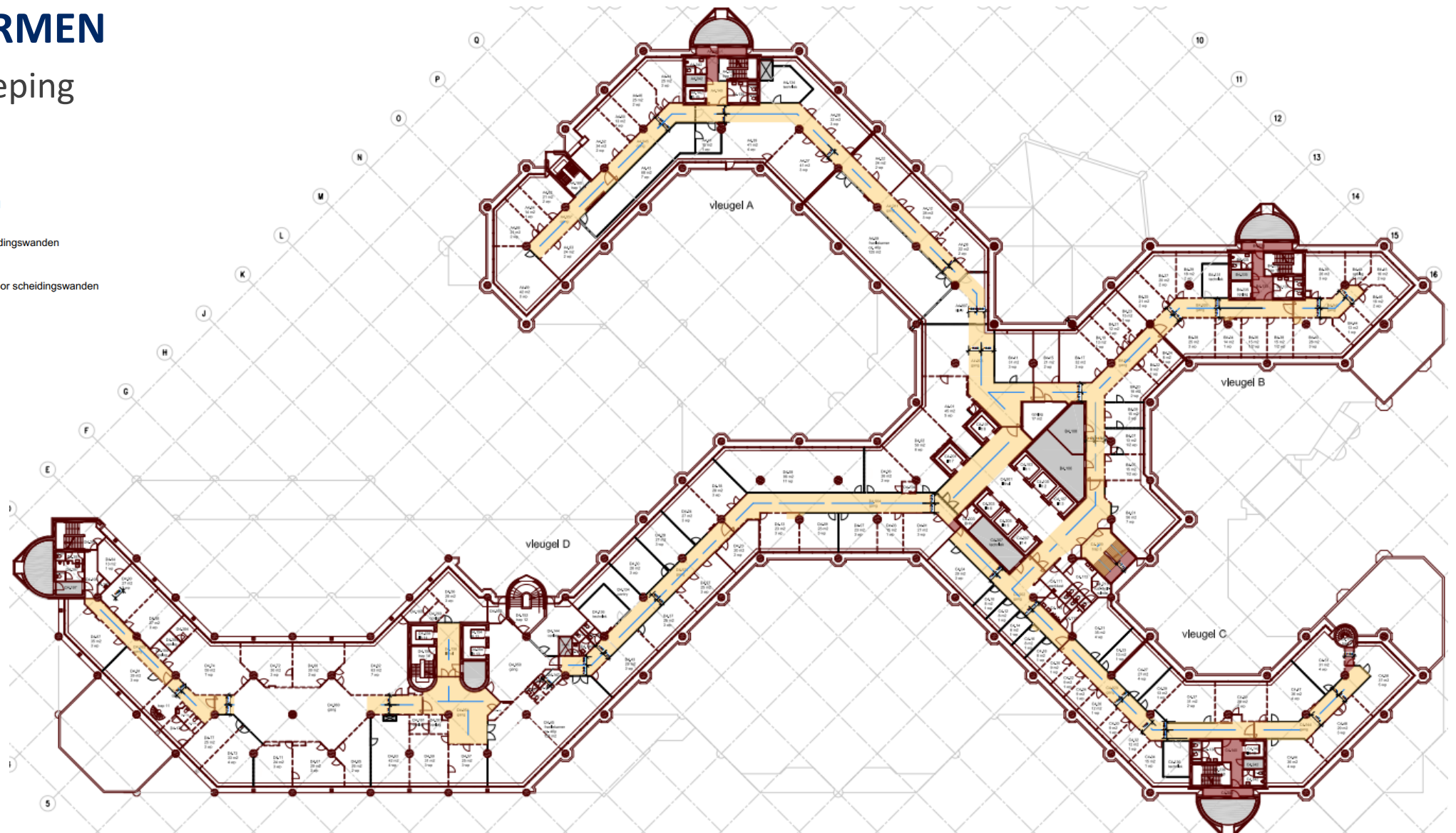


SPATSCHERMEN

Vierde verdieping

LEGENDE

-  Scheidingswand
-  Gang met scheidingswanden
-  Gang te smal voor scheidingswanden

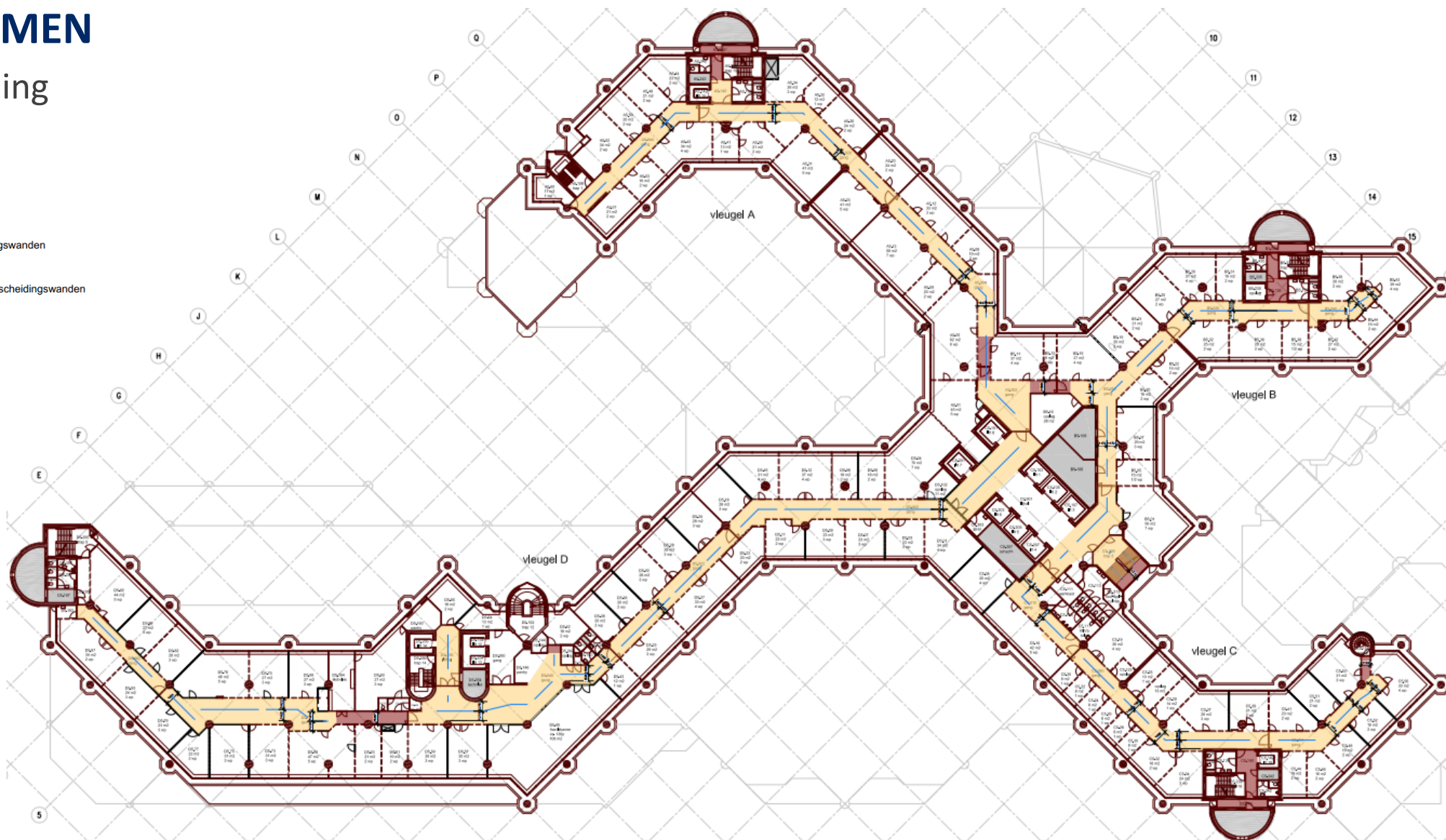


SPATSCHERMEN

Vijfde verdieping

LEGENDE

-  Scheidingswand
-  Gang met scheidingswanden
-  Gang te smal voor scheidingswanden

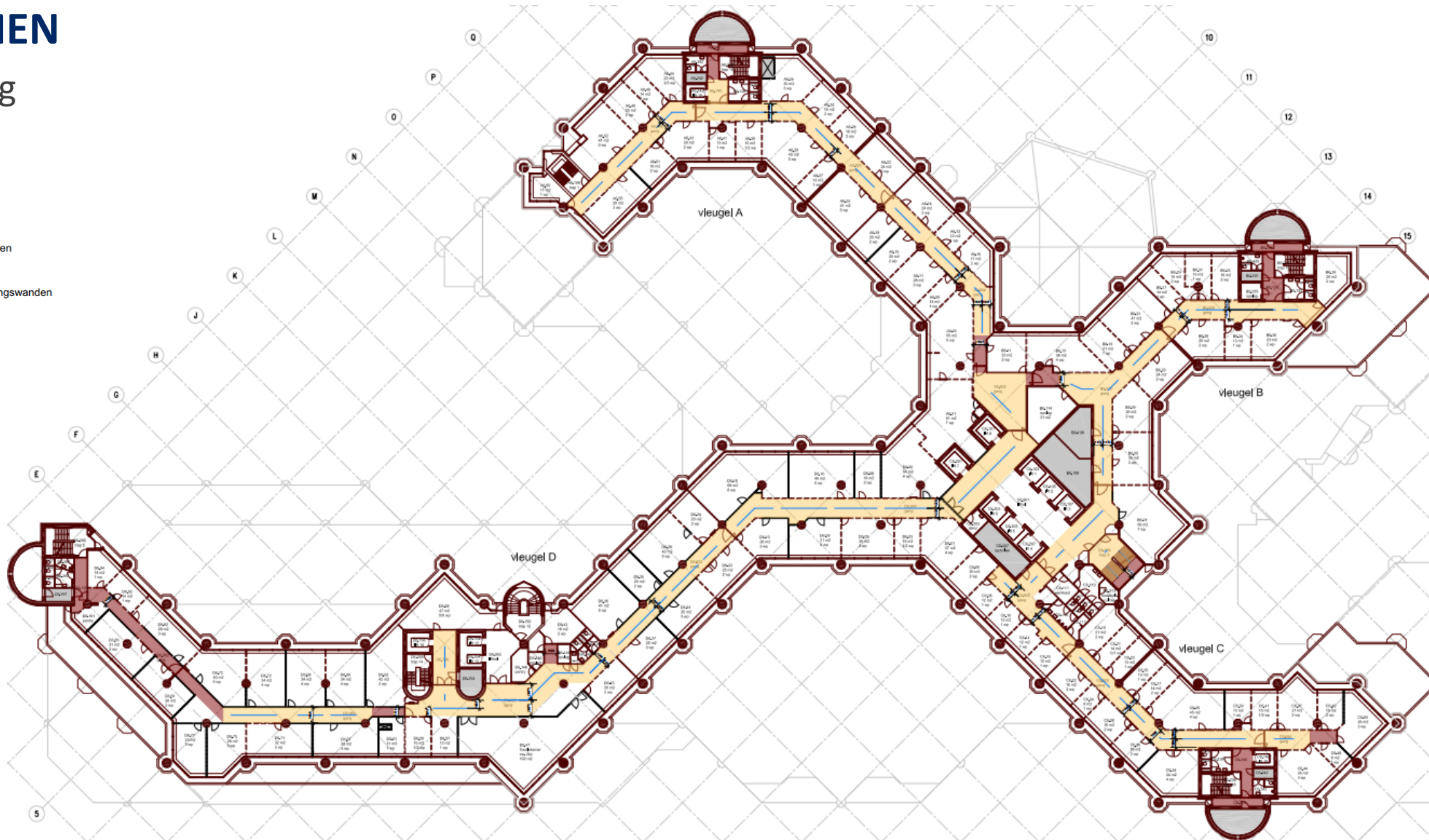


SPATSCHERMEN

Zesde verdieping

LEGENDE

-  Scheidingswand
-  Gang met scheidingswanden
-  Gang te smal voor scheidingswanden



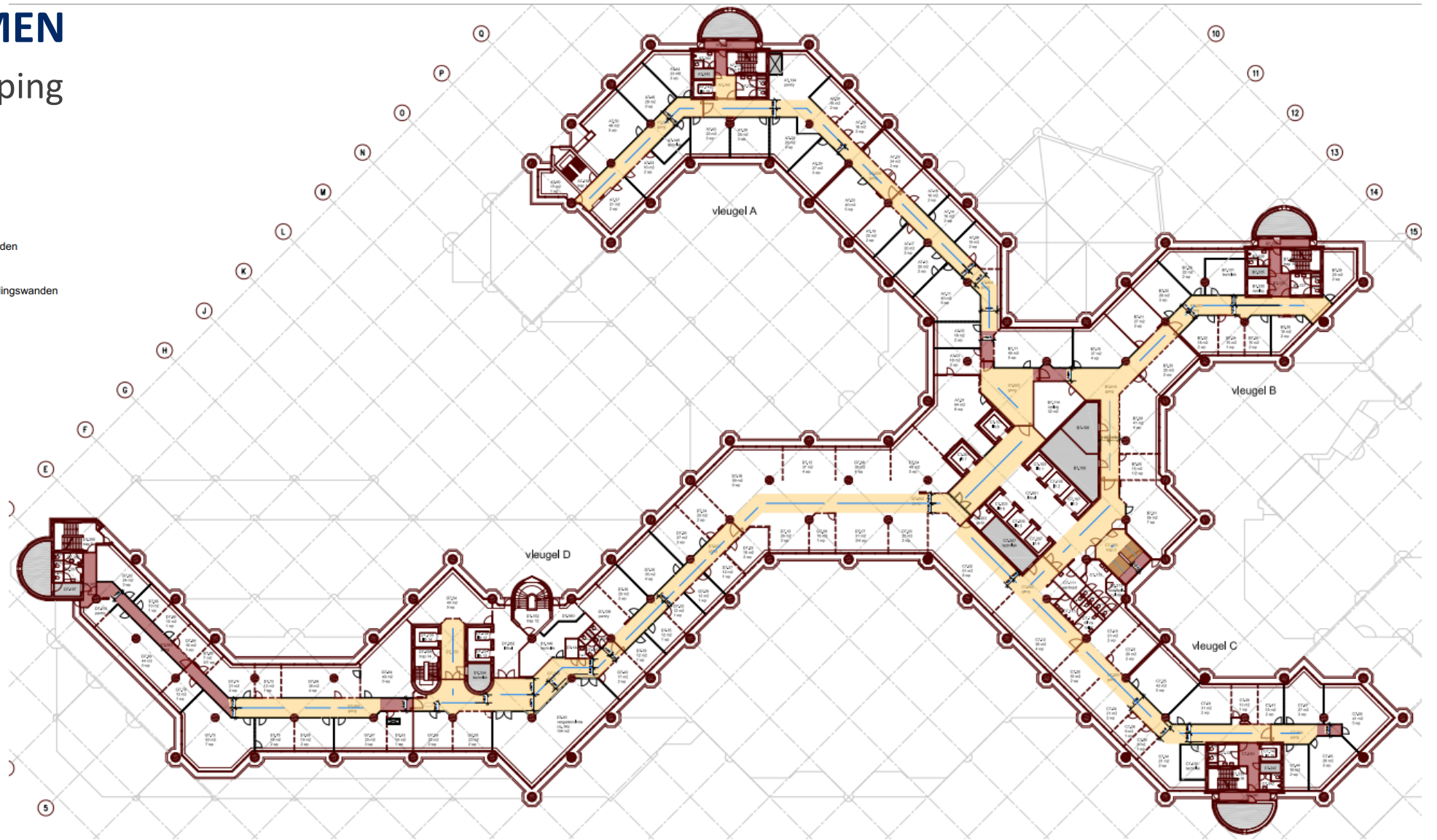
t a
h d
e v
a i
t e
s
r g

SPATSCHERMEN

Zevende verdieping

LEGENDE

-  Scheidingswand
-  Gang met scheidingswanden
-  Gang te smal voor scheidingswanden



Drees & Sommer | Netherlands

Hoefbladstraat 20-22, Nieuw-Vennep
Kastanjelaan 400, Eindhoven

E-mail: info.nl@dreso.com
Website: www.dreso.nl

Theateradvies® bv

J.J. Allanstraat 374, Westzaan

E-mail: info@theateradvies.nl
Website: www.theateradvies.nl