

S I G N I F I C A N T

## **Monitor Inburgeringsexamen Buitenland 2010**

Significant B.V.  
Thorbeckelaan 91  
3771 ED Barneveld  
T 0342 40 52 40  
KvK 39081506  
info@significant.nl  
www.significant.nl

Ministerie van Binnenlandse Zaken en Koninkrijksrelaties  
Barneveld, 3 maart 2011  
Referentie: MvdG/bv/10.388  
Versie:1.0  
Auteur(s): M.C. (Marco) van de Grift MSc, R.E. (Rosa) Remmerswaal MSc, ir. P.A.C. (Patrick) Tazelaar

## Inhoudsopgave

Voorwoord	3
Managementsamenvatting	5
1. Achtergrond en aanleiding	8
1.1 De monitor inburgeringsexamen buitenland	8
1.2 Kaders van de opdracht	8
1.2.1 Doelstelling	8
1.2.2 Aanpak	10
1.2.3 Indeling van het rapport	10
2. Voorlichting en voorbereiding van het basisexamen	12
2.1 ThiemeMeulenhoff heeft in 2010 6.469 oefenpakketten verkocht	12
2.2 Kandidaten maken 6.399 voltooide en 1.226 onvoltooide oefenexamens	13
2.3 Ministeries ontvingen 23 informatieverzoeken en 25 klachten	13
2.4 CINOP krijgt circa 280 vragen en klachten	14
3. Uitvoeren basisexamen inburgering	16
3.1 Het basisexamen inburgering bestaat uit twee delen	16
3.2 Beschikbare gegevens over het basisexamen inburgering	17
3.3 In 2010 zijn er circa 8.850 eerste basisexamens afgelegd	18
3.3.1 Meer basisexamens en 90% slaagt tijdens het eerste examen	18
3.3.2 Kandidaten doen gemiddeld 1,12 keer examen voordat ze slagen	20
3.3.3 Overgrote deel van de kandidaten is vrouw	20
3.3.4 79% van de kandidaten is 35 of jonger	21
3.3.5 Stijging slagingspercentage kandidaten met laag opleidingsniveau	23
3.3.6 Verschillen tussen nationaliteiten	24
3.4 Geen fraudegevallen	27
3.5 Aantal examens en slagingspercentage stijgen	27
4. Mvv-procedures	30
4.1 Gebruikte data uit INDIS	30
4.2 53.630 mvv-procedures, 13.679 behoren tot de gecorrigeerde doelgroep	30
4.2.1 Minimale veranderingen in de kenmerken van de doelgroep	32
4.2.2 Er is 35 keer een beroep gedaan op medische vrijstelling	33
4.3 Gecorrigeerde doelgroep neemt in aantal toe, het inwilligingspercentage daalt	34
4.3.1 Van de mvv-aanvragen van de gecorrigeerde doelgroep is 59% ingewilligd	34
4.3.2 Het aantal aanvragen door de doelgroep laat een stijging zien	34
4.3.3 Het inwilligingspercentage neemt in de tweede helft van 2010 na de dalende trend vanaf begin 2009 weer toe	35
A. Resultaten naar nationaliteit	38
B. Resultaten naar locatie	40

## Voorwoord

01 Voor u ligt de Monitor Inburgeringsexamen Buitenland (Mieb) over 2010. In deze rapportage staan de relevante ontwikkelingen op het gebied van de Wet inburgering (Wib) beschreven.

02 Deze monitor is mede mogelijk gemaakt door de verschillende partijen die de noodzakelijke gegevens hebben aangeleverd. Wij willen daarom onze dank uitspreken voor de prettige samenwerking met het ministerie van Buitenlandse Zaken, het informatie- en analysecentrum van de Immigratie- en Naturalisatiedienst (INDIAC), ThiemeMeulenhoff en CINOP. Ook willen wij de directie inburgering en integratie van het ministerie van Binnenlandse Zaken en Koninkrijksrelaties bedanken voor haar constructieve commentaar bij het opstellen van deze rapportage.

03 De Monitor inburgeringsexamen buitenland 2010 is tussen januari en maart 2010 opgesteld door Significant B.V.

# SIGNIFICANT

## Managementsamenvatting

Onderwerp	Gegevens over 2010	Ontwikkelingen ten opzichte van 2009
Vorbereiding	<ul style="list-style-type: none"> <li>• 23 informatieverzoeken over het basisexamen inburgering</li> <li>• 25 klachten over het basisexamen inburgering</li> <li>• 6.469 oefenpakketten verkocht</li> <li>• 6.399 oefenexamens voltooid, 1.226 onvoltooid</li> <li>• 280 vragen en klachten ontvangen over de oefenexamens</li> </ul>	<ul style="list-style-type: none"> <li>• Toename van informatieverzoeken (15 in 2009)</li> <li>• Daling van klachten (29 in 2009)</li> <li>• Daling van verkochte oefenpakketten (6.952 in 2009)</li> <li>• Daling in aantal voltooide (7.197) en onvoltooide (1.402) oefenexamens</li> <li>• Daling in aantal klachten (395 in 2009)</li> </ul>
Uitvoering basisexamen inburgering	<ul style="list-style-type: none"> <li>• Circa 8.850 eerste examens afgelegd</li> <li>• 90% slaagt voor het 1e examen                             <ul style="list-style-type: none"> <li>○ 92% slaagt voor TGN</li> <li>○ 95% slaagt voor KNS</li> </ul> </li> <li>• Mannen (91%) en vrouwen (90%) hebben vergelijkbare slagingspercentages</li> <li>• Slagingspercentages het hoogst bij de drie jongste leeftijdsgroepen</li> <li>• Hoger opgeleiden (94%) hebben hogere slagingspercentages dan midden- (90%) en lageropgeleiden (87%)</li> <li>• Geen fraudegevallen</li> </ul>	<ul style="list-style-type: none"> <li>• Meer eerste examens afgelegd (8.115 in 2009)</li> <li>• Slagingspercentage is gestegen (87% in 2009)                             <ul style="list-style-type: none"> <li>○ Slagingspercentage voor TGN is toegenomen (90% in 2009)</li> <li>○ Slagingspercentage voor KNS is stabiel gebleven (95% in 2009)</li> </ul> </li> <li>• Verschil tussen het slagingspercentage van mannen (89%) en vrouwen (87%) is afgenomen</li> <li>• Verschillen tussen de slagingspercentages van de leeftijdsgroepen zijn afgenomen</li> <li>• Lager opgeleiden (81% in 2009) hebben hogere slagingspercentages behaald, waardoor verschillen tussen opleidingsniveaus afgenomen zijn</li> <li>• Geen fraudegevallen</li> </ul>
Mvv-procedures	<ul style="list-style-type: none"> <li>• 53.530 mvv-procedures ingediend</li> <li>• 18.621 behoren tot de doelgroep</li> <li>• 13.679 behoren tot de gecorrigeerde doelgroep</li> <li>• Inwilligingspercentage van de gecorrigeerde doelgroep is 59%.</li> </ul>	<ul style="list-style-type: none"> <li>• Toename van het aantal ingediende mvv-procedures (49.636 in 2009)</li> <li>• Toename van de doelgroep (15.773 in 2009)</li> <li>• Toename van de gecorrigeerde doelgroep (10.992 in 2009)</li> <li>• Het inwilligingspercentage is gedaald (64% in 2009).</li> </ul>

# SIGNIFICANT

# SIGNIFICANT

## 1. Achtergrond en aanleiding

04 Op 15 maart 2006 is de Wet inburgering in het buitenland (hierna: Wib) in werking getreden. De doelstelling van de Wib is nieuwkomers voorafgaand aan hun komst naar Nederland de Nederlandse taal op een basisniveau te laten spreken en hen kennis te laten maken met de Nederlandse samenleving. Het integratieproces zal hierdoor naar verwachting efficiënter en effectiever zijn.

05 De Wib heeft betrekking op vreemdelingen in de leeftijd van 18 tot 65 jaar die een machtiging tot voorlopig verblijf (mvv) nodig hebben voor toelating tot Nederland. Het betreft vreemdelingen uit bepaalde landen<sup>1</sup> die zich vrijwillig voor langere tijd in Nederland willen vestigen in het kader van gezinsvorming, gezinshereniging of als geestelijk bedienaar. De Wib verbindt een voorwaarde aan het verkrijgen van een mvv: de aanvrager dient een basisexamen Nederlandse taal (ook wel toets gesproken Nederlands of TGN) en kennis van de Nederlandse samenleving (KNS) met succes te hebben afgerond. Het basisexamen wordt afgenomen op een ambassade of consulaat-generaal via een directe telefonische verbinding met een examencomputer.

06 De Wib maakt onderdeel uit van het huidige inburgeringsbeleid waarin de eigen verantwoordelijkheid van de inburgeraar centraal staat. Inburgeraars zijn zelf verantwoordelijk voor het aanvragen van, voorbereiden tot en het afleggen van het basisexamen. Ter voorbereiding kunnen zij bijvoorbeeld zelf een oefenpakket en oefenexamens aanschaffen.

### 1.1 De monitor inburgeringsexamen buitenland

07 Voor het kabinet is het van belang zicht te hebben op de uitvoering van de Wib. Sinds de invoering zijn daarom diverse onderzoeken uitgevoerd die een beeld geven van de uitvoering van de Wib (onder andere een kortetermijnevaluatie en een wetsevaluatie). Daarnaast vindt er halfjaarlijkse monitoring plaats met behulp van de Monitor inburgeringsexamen buitenland (hierna: Mieb). In de vorige Mieb hebben we gerapporteerd over alleen de eerste helft van 2010, in deze Mieb gaan we in op heel 2010.

08 De Mieb dient inzicht te geven in de praktijk van het verloop van het inburgeringsexamen in het kader van de Wib. Bovendien draagt de Mieb bij aan het tijdig signaleren van eventuele problemen in de uitvoering van de Wib. Daarmee vormt de Mieb een van de instrumenten voor het verantwoorden en doorontwikkelen van het inburgeringsbeleid. De resultaten bieden een handvat voor verantwoording aan het kabinet over de uitvoering van het inburgeringsexamen buitenland.

### 1.2 Kaders van de opdracht

#### 1.2.1 Doelstelling

- 09 Doelstelling van de Mieb is antwoord te geven op de onderstaande vragen:
- a. Hoe verloopt het basisexamen inburgering in het buitenland in de praktijk?

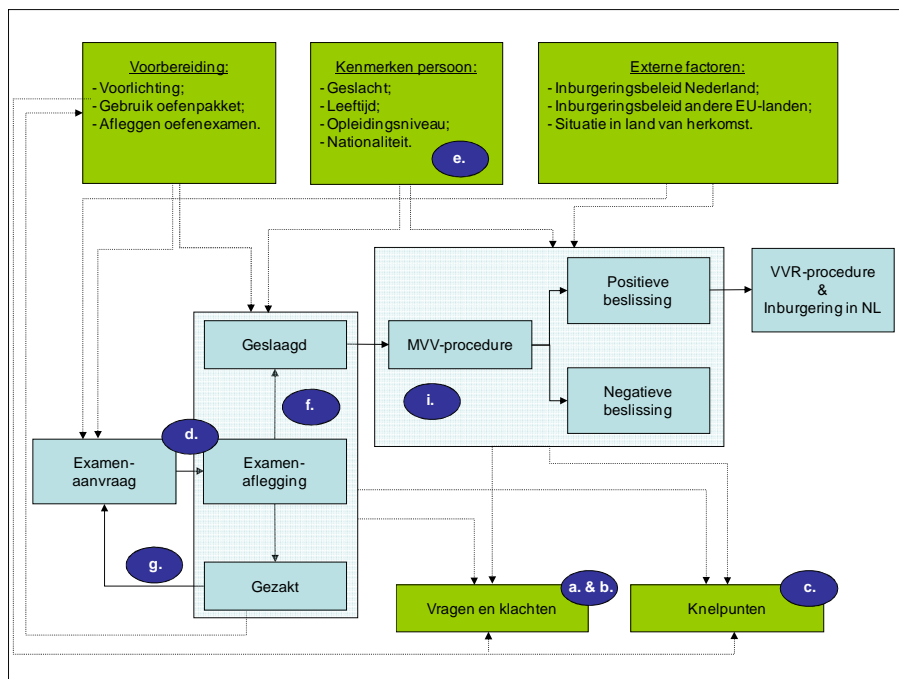
<sup>1</sup> De landen waarvoor een basisexamen inburgering vereist is zijn te vinden op [www.ind.nl](http://www.ind.nl).



b. Wat is het effect van het basisexamen inburgering op de mvv-procedure?

10 De onderzoeksvragen worden geoperationaliseerd in de beantwoording van een aantal deelvragen. Achter elke deelvraag staat vermeld in welk hoofdstuk de vraag wordt beantwoord.

- a. Hoeveel klachten zijn er binnengekomen en wat was de aard van de klachten? (H2)
- b. Wat is het aantal en het soort vragen dat gesteld wordt over het basisexamen inburgering in het buitenland? (H2)
- c. Welke knelpunten komen bij de uitvoering aan het licht? (H2)
- d. Hoeveel personen hebben in de betreffende periode het basisexamen aangevraagd en afgelegd? (H3)
- e. Wat zijn de kenmerken van de kandidaten van het basisexamen inburgering? (H3)
- f. Wat zijn hun behaalde resultaten (percentage geslaagden voor beide onderdelen van het basisexamen: Toets Gesproken Nederlands en Kennis van de Nederlandse Samenleving)? (H3)
- g. Hoe is het examenverloop (hoeveel herexamens zijn er en hoe vaak leggen kandidaten een examen af)? (H3)
- h. Welke trends en ontwikkelingen (aantal examens, verschuiving naar verschillende subgroepen, slagingspercentages, landen van herkomst) worden zichtbaar? (H3).
- i. Wat gebeurt er met het aanbod van mvv-procedures? (H4)



Figuur 1: Proces van aanvraag van het basisexamen in het buitenland tot en met de beslissing van de mvv-procedure

11 Figuur 1 toont het proces van de aanvraag van het basisexamen in het buitenland tot en met de inwilliging dan wel afwijzing van een mvv-procedure. De figuur bevat een overzicht van het inburgeringsproces in het kader van de Wib en de relaties tussen de deelaspecten van de wet.

Tevens is in de figuur aangegeven op welke aspecten de hiervoor genoemde deelvragen betrekking hebben.

## 1.2.2 *Aanpak*

12 Voor het beantwoorden van de onderzoeksvragen is gebruikgemaakt van diverse gegevensbronnen. Het informatiesysteem van de IND (INDIS) en het Inburgeringsexamen Biometrie Systeem (IEBS) zijn daarbij de belangrijkste gegevensbronnen. Daarnaast zijn er, met name voor de vragen met betrekking tot de voorbereiding op het basisexamen, gegevens opgevraagd bij diverse ketenpartners zoals ThiemeMeulenhoff (de registratie van het aantal verkochte lespakketten), CINOP (het aantal uitgevoerde oefenexamens) en het aantal aan het ministerie van BZK en het voormalig ministerie van VROM gestuurde burgerbrieven. Elk hoofdstuk in dit rapport begint met een beschrijving van de gebruikte gegevens en uitgevoerde bewerkingen.

13 Voor het bepalen van de resultaten van het basisexamen maken we voor iedere monitor gebruik van de meest recente gegevens. Resultaten van voorgaande jaren worden daardoor voor iedere monitor geactualiseerd. Daarnaast worden technische aanpassingen in de analyse doorgevoerd indien noodzakelijk. Om deze redenen kunnen er kleine verschillen optreden in vergelijking met de resultaten in voorgaande monitors.

## 1.2.3 *Indeling van het rapport*

14 De indeling van dit rapport volgt het proces van een persoon die het basisexamen moet doen in het kader van de Wib.

15 Hoofdstuk twee gaat in op kengetallen met betrekking tot voorlichting van en voorbereidingen op het basisexamen. Hoofdstuk drie beschrijft het examen zelf in termen van examenresultaten, de kenmerken van deelnemers en het aantal fraudegevallen. Hoofdstuk vier beschrijft vervolgens de stand van zaken met betrekking tot de mvv-procedure.

16 Bijlage A bevat het resultaat naar nationaliteit en bijlage B bevat het resultaat naar post.

17 Per 14 oktober 2010 is het directoraat-generaal Wonen, Wijken en Integratie (WWI) overgegaan van het voormalig ministerie van VROM naar het ministerie van BZK. Waar we in dit rapport schrijven over WWI, bedoelen we WWI van zowel het voormalig ministerie van VROM als het huidige ministerie van BZK.

# S I G N I F I C A N T

## 2. Voorlichting en voorbereiding van het basisexamen

18 Dit hoofdstuk bevat een beschrijving van kengetallen van de voorlichting en voorbereiding op het inburgeringsexamen buitenland. Ten eerste wordt het aantal verkochte oefenpakketten toegelicht. Vervolgens bevat dit hoofdstuk een overzicht van de uitgevoerde oefenexamens en wordt het hoofdstuk afgesloten met de vragen en klachten met betrekking tot het basisexamen en de oefenexamens.

### 2.1 ThiemeMeulenhoff heeft in 2010 6.469 oefenpakketten verkocht

19 Examenkandidaten kunnen zich voorbereiden op het examen met behulp van de oefenpakketten 'Naar Nederland'. Deze oefenpakketten, uitgegeven door ThiemeMeulenhoff, zijn speciaal voor het basisexamen ontwikkeld. De examenkandidaten kunnen de pakketten aanschaffen in boekhandels of via internet.

20 De oefenpakketten bestaan uit de volgende onderdelen:

- a. De film 'Naar Nederland' op dvd of videoband;
- b. Een boek met 100 foto's bij de film;
- c. Een audio-cd met 100 vragen en antwoorden gerelateerd aan de foto's;
- d. 3 TIN-codes om het onderdeel taalvaardigheid te kunnen oefenen.

21 Het oefenpakket is in verschillende versies beschikbaar. Ten eerste is het pakket in verschillende talen te bestellen. Ten tweede zijn de pakketten gekuist<sup>2</sup> of ongekuist beschikbaar. Daarnaast kunnen ook extra sets met 3 TIN-codes aangeschaft worden. Tabel 1 geeft een overzicht van de verkoopaantallen van de verschillende pakketten aan de boekhandels in 2009 en 2010. Voor 2010 zijn de aantallen van de versochte pakketten per maand weergegeven. In 2010 zijn in totaal 6.469 oefenpakketten en extra sets TIN-codes verkocht. Ten opzichte van 2009 is dit een afname van 7%.

	2010												Totaal 2010	Totaal 2009
	jan	feb	mrt	april	mei	juni	juli	aug	sept	okt	nov	dec		
Naar Nederland pakket 1: DVD's gekuist (alle talen)	203	141	355	147	157	197	112	34	1	276	221	118	1.962	1.953
Naar Nederland pakket 2: DVD's ongekuist (alle talen)	521	212	-2	432	307	381	377	374	543	87	516	239	3.987	4.363
Naar Nederland pakket 3: Video Marok./Arab. Gekuist	9	6	8	5	7	4	10	10	11	9	11	5	95	100
Naar Nederland pakket 4: Video Tarif/Berb. Gekuist	1	0	0	2	0	0	0	0	1	2	2	2	10	4
Naar Nederland pakket 5: Video Turks gekuist	10	1	14	-2	9	8	4	9	11	6	0	-1	69	133
Naar Nederland pakket 6: Kurmanchi gekuist	0	0	1	0	2	0	2	0	0	0	-1	0	4	4
Naar Nederland pakket 7: Video Engels gekuist	18	-1	10	0	0	12	4	0	0	-1	0	0	42	77
Naar Nederland Extra set Tin code	41	24	24	26	20	0	35	19	25	34	34	18	300	318
	803	383	410	610	502	602	544	243	592	413	783	381	6.469	6.952

Tabel 1: Verkoopaantallen van ThiemeMeulenhoff aan de boekhandels in 2009 en 2010<sup>3</sup>

<sup>2</sup> In de gekuiste versie ontbreken beelden die in sommige landen verboden zijn om te bezitten.

<sup>3</sup> De negatieve verkoopaantallen betreffen bij ThiemeMeulenhoff retour gekomen oefenpakketten.

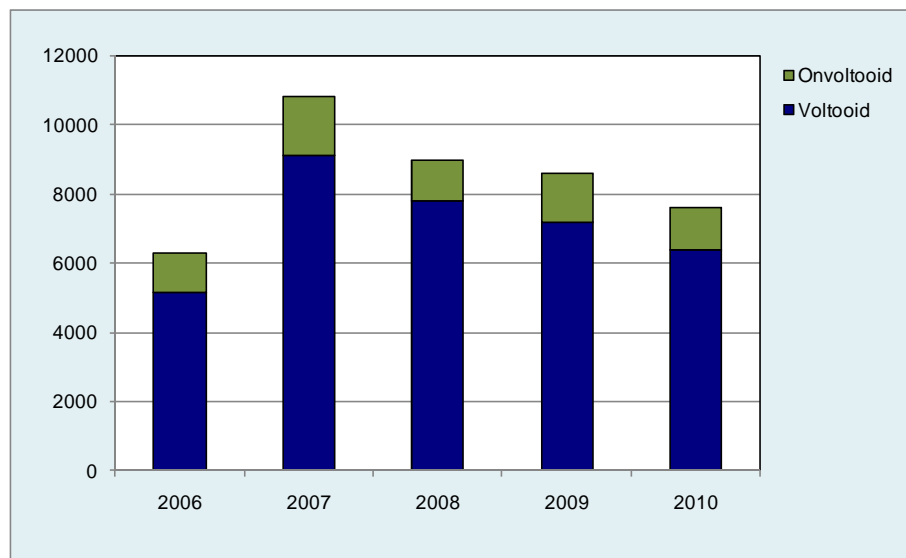
## 2.2 Kandidaten maken 6.399 voltooide en 1.226 onvoltooide oefenexamens

22 Ter voorbereiding op het basisexamen kunnen kandidaten telefonisch oefenexamens doen. Deze oefenexamens zijn onderdeel van het oefenpakket en zijn ook los aan te schaffen. Het CINOP registreert wanneer oefenexamens zijn gedaan en of deze zijn afgerond.

23 In figuur 2 en tabel 2 zijn de aantallen oefenexamens per jaar vanaf 2006 weergegeven. In de eerste helft van 2010 zijn 6.399 oefenexamens voltooid. Daarnaast zijn 1.226 oefenexamens niet afgerond. Hiervan zijn 242 in een vroeg stadium van het oefenexamen afgebroken en 984 in een later stadium. Het percentage onvoltooide oefenexamens is over de jaren vrijwel stabiel en de aantallen oefenexamens laten een dalende trend zien de afgelopen jaren.

	Voltooid	Onvoltooid	Totaal	Percentage voltooid
2006	5.169	1.144	6.313	82%
2007	9.141	1.701	10.842	84%
2008	7.812	1.171	8.983	87%
2009	7.197	1.402	8.599	84%
2010	6.399	1.226	7.625	84%
<b>Totaal</b>	<b>35.718</b>	<b>6.644</b>	<b>42.362</b>	<b>84%</b>

Tabel 2: Aantal en status van oefenexamens sinds maart 2006 (Bron: Ordinate)



Figuur 2: Aantal en status van oefenexamens sinds maart 2006 (Bron: Ordinate)

## 2.3 Ministeries ontvingen 23 informatieverzoeken en 25 klachten

24 Bij WWI kunnen burgers per e-mail of brief terecht met vragen en klachten over de Wib, de zogenaamde burgerbrieven. Deze kunnen rechtstreeks aan het ministerie of de minister gericht zijn, of via Postbus 51 bij WWI terechtgekomen zijn. De burgerbrieven zijn geanalyseerd op het onderwerp en de aard van de brief: informatief of klacht.

25 In 2010 heeft WWI 32 burgerbrieven over het inburgeringsexamen buitenland ontvangen. Hiervan zijn er 21 informatieverzoeken, 9 klachten en 2 brieven die zowel een klacht als een informatieverzoek bevatten.

26 De informatieverzoeken hebben in 10 gevallen betrekking op de verhoging van de exameneis: wat gaat er veranderen en wanneer. De overige informatieverzoeken kennen uiteenlopende onderwerpen. Ze gaan bijvoorbeeld over het bestellen en de inhoud van de oefenpakketten en over vrijstellingen in specifieke situaties.

27 Van de binnengekomen burgerbrieven bij WWI betrof het 11 maal brieven met klachten over het inburgeringsexamen buitenland. Deze klachten hadden betrekking op de late terugkoppeling van de examenuitslag, de slechte verstaanbaarheid van het examen, de kosten van het examen, het inburgeringsexamen buitenland in zijn algemeen, de bereikbaarheid van examenlocaties en de moeilijke voorbereiding in afgelegen gebieden.

28 Het ministerie van Buitenlandse Zaken meldt dat er 14 klachten over de voorbereiding op of het doen van het basisexamen inburgering zijn ingediend in 2010. Deze klachten gaan over achtergrondruimte en slechte verstaanbaarheid tijdens het examen, verkeerde voorlichting, het toezenden van een foutieve beschikking, de wachttijd na herbeoordeling, het niet aanwezig zijn van een examiner die de lokale taal spreekt, een van de geoefende leerstof afwijkend examen, een bezwaar tegen de uitslag, het opnieuw betalen bij een herkansing, en een succesvol afgerond examen door een te jonge kandidaat waarover deze niet vooraf is geïnformeerd.

## **2.4 CINOP krijgt circa 280 vragen en klachten**

29 CINOP verzamelt vragen en klachten die bij de klantenservice binnengekomen zijn. In 2010 waren dat er 280. De vragen die gesteld zijn gaan over dezelfde onderwerpen als in 2009. Het betreft onder andere:

- a. Informatie over het oefenpakket en of andere leermiddelen;
- b. Informatie/klachten over het inbellen naar de examencomputer voor het proefexamen;
- c. Informatie met betrekking tot TIN-codes;
- d. Informatie over de beoordelingen en interpretatie van de score van het oefenexamen;
- e. Vragen over de site 'www.naarnederland.nl';
- f. Vragen over de aanpassing van het basisexamen inburgering.

30 De 280 klachten in 2010 betekenen een forse daling ten opzichte van 2009 (395 klachten). CINOP geeft aan dat de reden van de daling voor een belangrijk deel ligt in de betere informatievoorziening over de geldigheid van de TIN-codes.

S I G N I F I C A N T

### 3. Uitvoeren basisexamen inburgering

31 Dit hoofdstuk bevat de resultaten van het basisexamen inburgering. Het hoofdstuk begint met een toelichting op het basisexamen en de gebruikte gegevens. Hierna beschrijven we de beschikbaarheid van gegevens voor 2010. Dan volgt een beschrijving van de resultaten over 2010, gevolgd door een beschrijving van het aantal en type fraudegevallen en klachten. Het hoofdstuk sluit af met een overzicht van de resultaten sinds 2007.

#### 3.1 Het basisexamen inburgering bestaat uit twee delen

32 Het basisexamen inburgering bestaat uit twee toetsen. In de toetsen wordt de kennis van de Nederlandse samenleving (KNS) en van de Nederlandse taal (TGN) getoetst. Beide toetsen moeten door de kandidaat gehaald worden om te slagen voor het basisexamen.

33 Beide toetsen worden afgenomen per telefoon. Een ambassademedewerker belt vanuit een consulaat of ambassade naar een examencomputer met spraakherkenning. De kandidaat hoort vervolgens de vragen via een hoofdtelefoon en spreekt de antwoorden in. De examencomputer bepaalt de score van de kandidaat waaruit blijkt of deze is geslaagd voor de toetsen KNS en de TGN.

34 In sommige gevallen kan de spraakcomputer niet met zekerheid bepalen of een kandidaat is geslaagd of gezakt voor een examen<sup>4</sup>. In dat geval wordt het examen beoordeeld door 4 onafhankelijke examinatoren. Het resultaat van deze beoordeling wordt echter niet altijd verwerkt in het Inburgeringsexamen Biometrie Systeem (IEBS) of de management reporting tool voor het basisexamen inburgering. Hierdoor is op basis van de voor deze monitor gebruikte gegevens uit het IEBS niet voor ieder examen te bepalen of de kandidaat geslaagd of gezakt is. Dit is in de overzichten in dit hoofdstuk te vinden in de categorie 'overig'.

35 De examenresultaten worden per locatie waar basisexamens inburgering zijn gedaan in twee bestanden door het ministerie van Buitenlandse Zaken aangeleverd. Het eerste bestand bevat de uitslagen voor de afzonderlijke toetsen voor de TGN en KNS. In het tweede bestand staan gegevens over de kandidaten. Samen vormen ze de brongegevens waarop de overzichten in dit hoofdstuk gebaseerd zijn.

36 In een klein aantal gevallen bevatten de bestanden van het IEBS ook resultaten van testexamens en examens die niet aan één kandidaat zijn toe te schrijven. Deze examens en kandidaten zijn uit de brongegevens verwijderd<sup>5</sup>.

<sup>4</sup> De spraakcomputer kan de toetsen bijvoorbeeld niet goed beoordelen als er te veel achtergrondgeluid is, als de kandidaat te zacht heeft gepraat, of als de kandidaat te weinig taaluitingen heeft gedaan.

<sup>5</sup> Het gaat hier om 158 kandidaten die 184 examens hebben gedaan die zijn verwijderd uit de data. Examens die niet aan een enkele persoon toe te schrijven zijn, worden veroorzaakt doordat er twee verschillende kandidaten dezelfde registratiecode in het IEBS hebben. Testexamens zijn examens waarvan uit de kenmerken blijkt dat deze niet door een echte kandidaat gemaakt kunnen zijn. Bij 93 van de verwijderde kandidaten ging het om een testexamen voor een per 1 april 2011 in te voeren toets voor geletterdheid en begrijpend lezen.



37 Sinds de start van de Wib is er een aantal relevante ontwikkelingen geweest voor het basisexamen. Per 15 maart 2008 is er een beleidswijziging van kracht geworden waardoor de zak/slaaggrens is verhoogd voor de TGN<sup>6</sup>. Daarnaast is het kabinet voornemens om de exameneis voor de TGN te verhogen van niveau A1-min naar niveau A1 van het Europese Referentiekader voor Moderne Vreemde Talen. In december 2009 is aangegeven<sup>7</sup> dat deze wijziging naar verwachting per 1 juli doorgevoerd gaat worden. Deze datum is later aangepast naar de verwachte datum van 1 januari 2011<sup>8</sup>. Op 13 december 2010 is besloten de verhoging van niveau A1-min naar niveau A1 samen te laten vallen met de introductie van een toets Geletterdheid en Begrijpend lezen aan het basisexamen, met daarbij aansluitend voorbereidingsmateriaal. Deze wijzigingen gaan in per 1 april 2011<sup>9</sup>.

38 Voor de toets Geletterdheid en Begrijpend lezen is het niet van belang te weten of de kandidaten analfabeet zijn, maar of ze analfabeet zijn in het Latijnse schrift. In september 2010 is de operationalisering van 'analfabetisme' in het IEBS hierop aangepast. Deze gegevens zijn echter nog niet betrouwbaar genoeg, waardoor we hierover in dit rapport nog niet rapporteren.

### 3.2 Beschikbare gegevens over het basisexamen inburgering

39 Voor het opstellen van deze Mieb zijn we niet in staat geweest om van alle locaties waar basisexamens inburgering afgenomen worden betrouwbare gegevens over 2010 te verzamelen.

40 Een aantal locaties kon door diverse omstandigheden geen bestanden op leveren<sup>10</sup>. Daarnaast blijkt uit de gegevens van enkele andere locaties dat veel examens geregistreerd zijn als dat de computer de uitslag niet heeft kunnen vaststellen. Onderzocht zal worden wat hiervan de reden is. Hierdoor beschikken we voor 2010 over 92% van de gegevens van het totaal aantal uitgevoerde basisexamens inburgering. Voor voorgaande jaren beschikken we wel over nagenoeg alle basisexamens inburgering.

41 In dit rapport vergelijken we enerzijds absolute gegevens, zoals veranderingen in aantallen eerste examens. Omdat we voor 2010 over 92% van de gegevens beschikken, hebben we schattingen gemaakt door de aantallen te extrapoleren naar 100%. Dit doen we in secties 3.3, 3.3.1 en 3.5. Daarbij tonen we zowel de daadwerkelijk gemeten aantallen als de geschatte aantallen.

<sup>6</sup> Zie: Brief 'Datum aanpassing zak-/slaaggrens Toets Gesproken Nederlands' van 5 februari 2008, kenmerk DGW/I&I/2008012402.

<sup>7</sup> Zie: brief 'Planning maatregelen huwelijksmigratie', van 18 december 2009, kenmerk DGW/I&I 2009066608.

<sup>8</sup> Zie: 'Verzoek om toezending Wijziging Vreemdelingenbesluit 2000 voor inwerkingtreding', van 9 september 2010, kenmerk 2010024082 en 'Besluit van 31 augustus 2010 tot wijziging van het Vreemdelingenbesluit 2000 in verband met de wijziging van het basisexamen inburgering in het buitenland' van 9 september 2010.

<sup>9</sup> Zie: 'Besluit van 13 december 2010, houdende vaststelling van het tijdstip van inwerkingtreding van het besluit van 31 augustus 2010 (Stb. 679) tot wijziging van het Vreemdelingenbesluit 2000 in verband met de wijziging van het basisexamen inburgering in het buitenland' van 28 december 2010.

<sup>10</sup> Dit betreft Cairo als gevolg van lokale politieke problemen en Dar es Salaam en Tripoli als gevolg van computerproblemen. In 2009 werden op deze locaties ongeveer 220 eerste examens afgenomen.

42 Anderzijds rapporteren we gegevens in relatieve zin, zoals slagingspercentages. We gaan er daarbij van uit dat de gegevens die beschikbaar zijn voldoende representatief zijn voor heel 2010.

### 3.3 In 2010 zijn er circa 8.850 eerste basisexamens afgelegd

43 Op basis van 92% van de gegevens hebben 8.122 kandidaten het examen voor de eerste keer afgelegd en zijn er 9.144 basisexamens afgelegd door 8.684 verschillende kandidaten.

Geëxtrapoleerd naar 100% van de gegevens zijn er in 2010 naar schatting 9.950 examens gedaan door 9.450 kandidaten, waarvan 8.850 dit examen voor het eerst hebben gedaan. In tabel 3 is te zien dat deze aantallen hoger liggen dan 2009.

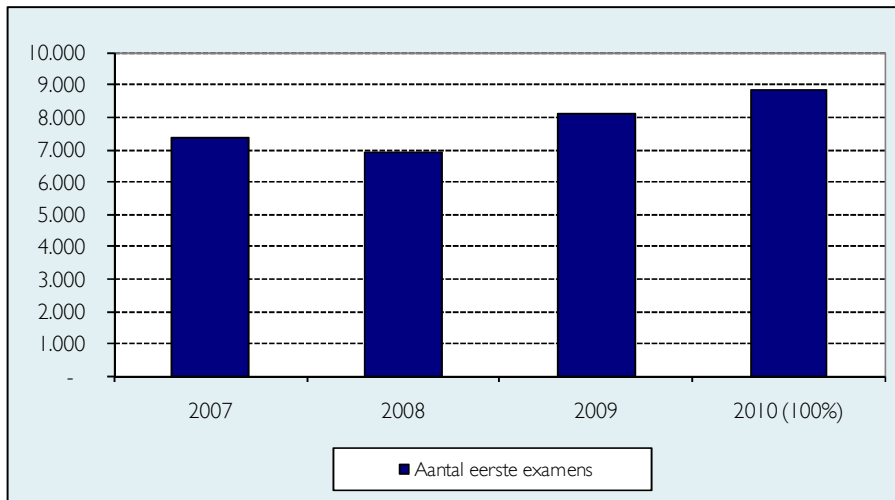
	2007	2008	2009	2010 (92%)	2010 (100%)
<b>Aantal examens</b>	7.904	7.653	9.247	9.144	9.950
<b>Aantal kandidaten</b>	7.484	7.275	8.625	8.684	9.450
<b>Aantal eerste examens</b>	7.351	6.912	8.115	8.122	8.850

Tabel 3: Aantal examens, aantal kandidaten en aantal eerste examens per jaar

44 Niet in alle gevallen zijn alle kenmerken van een kandidaat bekend. In de hierna volgende overzichten zijn alleen de resultaten gegeven waarvan de informatie over de kenmerken wel bekend is. Hierdoor tellen percentages in de overzichten niet altijd op tot 100%.

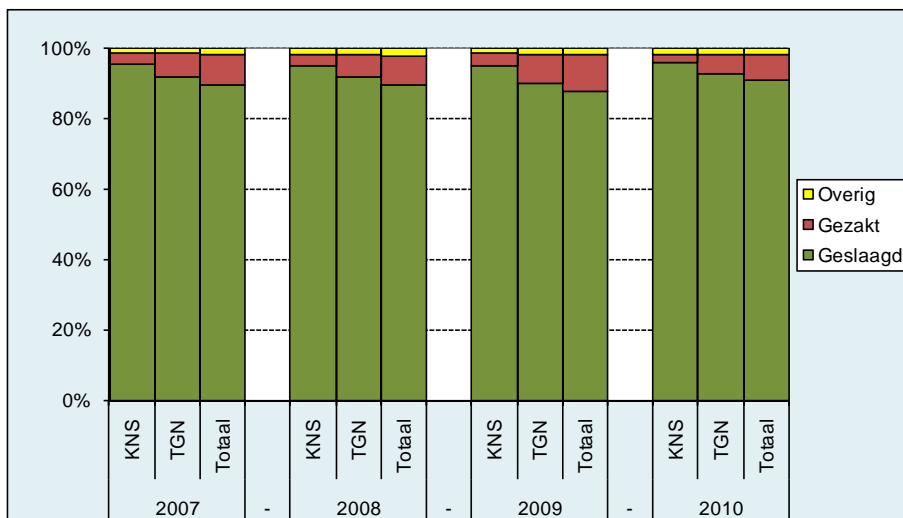
#### 3.3.1 Meer basisexamens en 90% slaagt tijdens het eerste examen

45 Figuur 3 geeft het aantal voor de eerste keer afgelegde basisexamens per jaar vanaf 2007 weer. Voor 2010 staan in de figuur zowel het daadwerkelijk gemeten aantal eerste examens op basis van 92% van de data als een extrapolatie van het aantal eerste examens op basis van 100% van de data. Daaruit blijkt dat in 2010 meer eerste examens gedaan zijn in vergelijking met de perioden daarvoor. Later in dit hoofdstuk wordt verder ingegaan op ontwikkelingen van het aantal afgelegde basisexamens.



Figuur 3: Aantallen eerste examens per jaar vanaf 2007

46 De resultaten van de basisexamen van de afgelopen jaren staan in figuur 4 en tabel 4. In 2010 ligt het slagingspercentage met 90% hoger dan in 2009. Dit wordt met name veroorzaakt door de stijging van het slagingspercentage van de TGN. Verderop in dit hoofdstuk wordt nader ingegaan op ontwikkelingen wat betreft slagingspercentages.



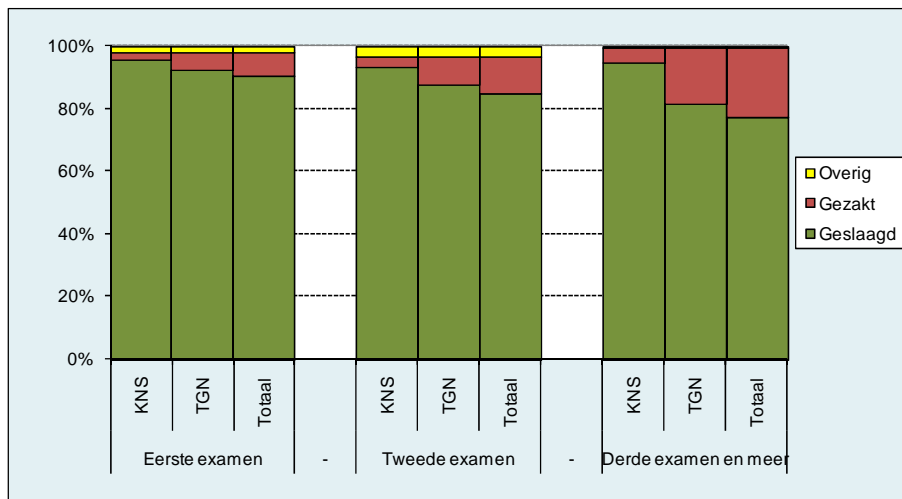
Figuur 4: Resultaten van het eerste basisexamen inburgering van de kandidaten vanaf 2007

	2007			2008			2009			2010		
Aantal	7.351			6.912			8.115			8.122		
	KNS	TGN	Totaal	KNS	TGN	Totaal	KNS	TGN	Totaal	KNS	TGN	Totaal
Overig	1%	2%	2%	2%	2%	2%	2%	2%	2%	2%	2%	2%
Gezakt	3%	7%	9%	3%	6%	8%	4%	8%	10%	3%	5%	7%
Geslaagd	95%	92%	89%	95%	92%	89%	95%	90%	87%	95%	92%	90%

Tabel 4: Resultaten van het eerste basisexamen inburgering van de kandidaten vanaf 2007

### 3.3.2 Kandidaten doen gemiddeld 1,12 keer examens voordat ze slagen

47 Kandidaten die gezakt zijn voor het basisexamen, hebben de mogelijkheid om het examen te herkansen. De resultaten per examen staan in figuur 5 en de tabellen 5 en 6. Naarmate er vaker examens gedaan wordt, dalen over het algemeen de slagingspercentages.



Figuur 5: Resultaten van het basisexamen inburgering naar aantal examens in 2010

	Eerste examens			Tweede examens			Derde examens en meer		
Aantal	8.122			851			171		
	KNS	TGN	Totaal	KNS	TGN	Totaal	KNS	TGN	Totaal
Overig	2%	2%	2%	4%	4%	4%	1%	1%	1%
Gezakt	3%	5%	7%	3%	9%	12%	5%	18%	22%
Geslaagd	95%	92%	90%	93%	88%	85%	95%	81%	77%

Tabel 5: Resultaten van het basisexamen inburgering naar aantal examens in 2010

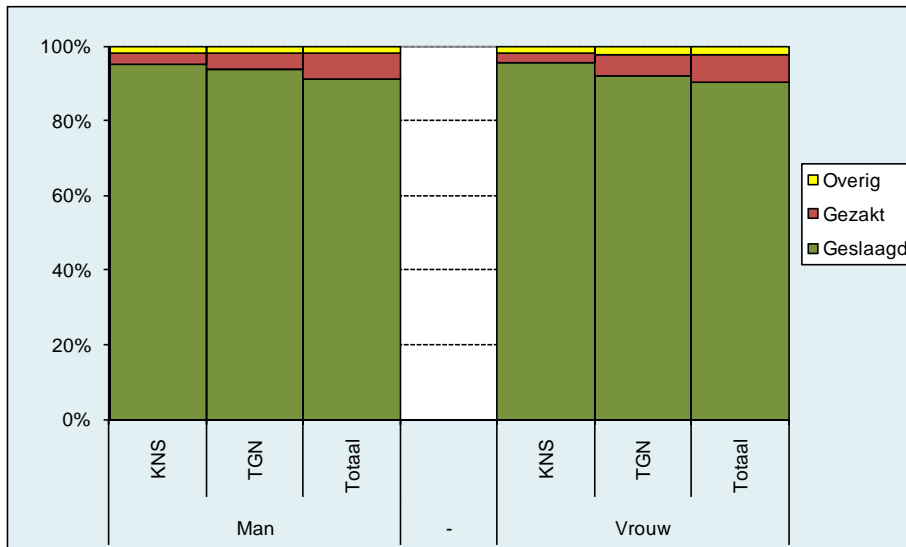
	Eerste examens			Tweede examens			Derde examens en meer		
Aantal	8.115			964			168		
	KNS	TGN	Totaal	KNS	TGN	Totaal	KNS	TGN	Totaal
Overig	2%	2%	2%	2%	3%	3%	2%	1%	2%
Gezakt	4%	8%	10%	3%	14%	16%	6%	18%	21%
Geslaagd	95%	90%	87%	94%	84%	81%	92%	82%	77%

Tabel 6: Resultaten van het basisexamen inburgering naar aantal examens in 2009

48 Gemiddeld doen kandidaten in 2010 het basisexamen 1,12 keer voordat ze geslaagd zijn. Dat is vergelijkbaar met 2009, waarin men 1,13 examens nodig had om te slagen.

### 3.3.3 Overgrote deel van de kandidaten is vrouw

49 Het overgrote deel van de kandidaten is vrouw. In 2010 is 71% vrouw, hetgeen een lichte stijging is ten opzichte van de 70% vrouwelijke kandidaten in 2009. Net als in 2009 hebben mannen in 2010 een hoger slagingspercentage dan vrouwen (91% voor mannen en 90% voor vrouwen). In 2010 is het verschil tussen de resultaten afgenomen tot 1%, terwijl er in 2009 nog 2% verschil zit in het slagingspercentage van mannen en vrouwen. Voor 2010 staan de resultaten naar geslacht in figuur 7 en tabel 7 en voor 2009 in tabel 8.



Figuur 6: Resultaten van het eerste basisexamen inburgering naar geslacht in 2010

	Man			Vrouw		
Aantal	2.328 (29%)			5.791 (71%)		
	KNS	TGN	Totaal	KNS	TGN	Totaal
Overig	2%	2%	2%	2%	2%	2%
Gezakt	3%	5%	7%	2%	6%	8%
Geslaagd	95%	94%	91%	96%	92%	90%

Tabel 7: Resultaten van het eerste basisexamen inburgering naar geslacht in 2010

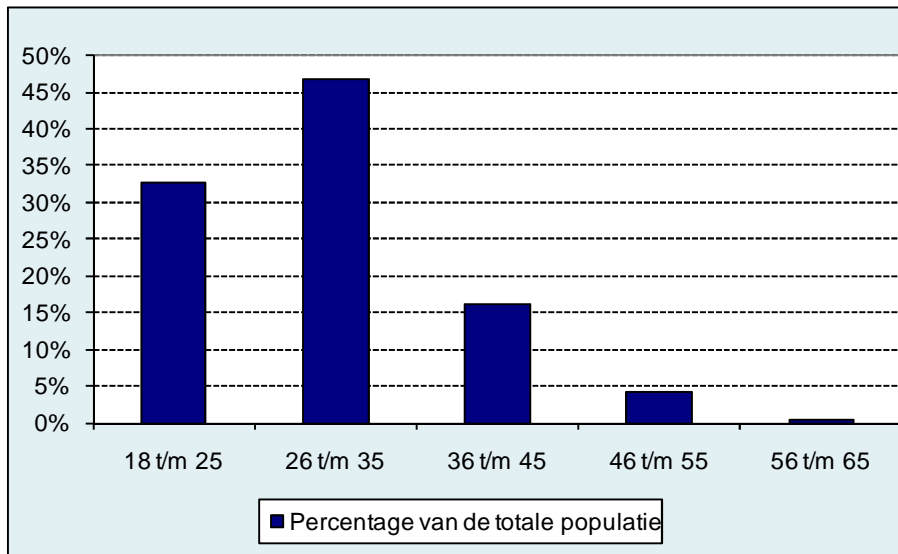
	Man			Vrouw		
Aantal	2.433 (30%)			5.678 (70%)		
	KNS	TGN	Totaal	KNS	TGN	Totaal
Overig	1%	2%	2%	2%	3%	3%
Gezakt	4%	6%	10%	3%	9%	11%
Geslaagd	94%	92%	89%	95%	89%	87%

Tabel 8: Resultaten van het eerste basisexamen inburgering naar geslacht in 2009

### 3.3.4 79% van de kandidaten is 35 of jonger

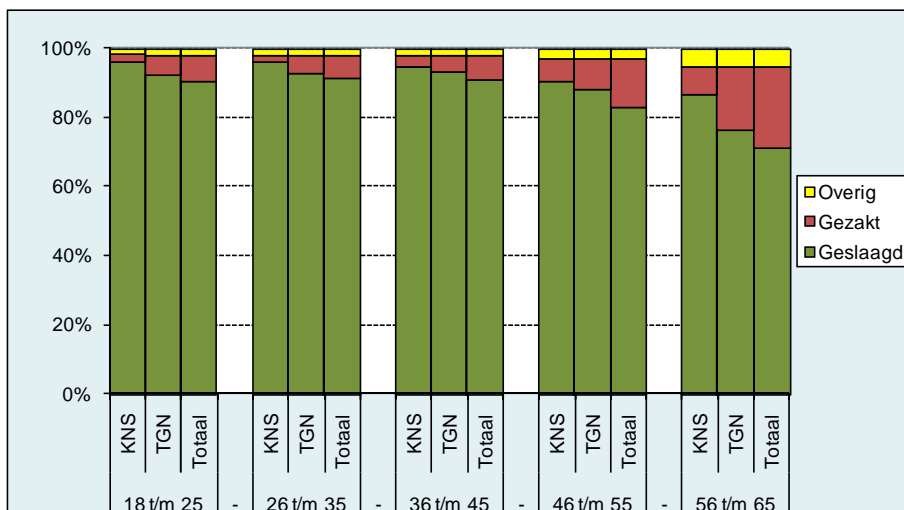
50 79% van de kandidaten is 35 jaar of jonger. De groep van 18 tot en met 25 jaar is kleiner dan de daaropvolgende oudere groep van 26 tot en met 35 jaar. Naarmate kandidaten vervolgens ouder zijn, neemt de omvang van de leeftijdsgroepen af. In figuur 7 is de omvang van de leeftijdsgroepen weergegeven.

# SIGNIFICANT



Figuur 7: Percentage van de totale populatie eerste examens per leeftijdsgroep

51 De slagingspercentages voor de drie jongste groepen zijn vergelijkbaar met elkaar met een slagingspercentage van 90% voor de groep van 18 tot 25 jaar en van 91% voor de groepen tussen 26 en 45 jaar. In 2009 waren de verschillen in slagingspercentages tussen deze groepen groter (86% voor de groepen 18 t/m 25 en 35 t/m 45 en 89% voor de groep 26 t/m 35). Voor de oudere groepen liggen in 2010 de slagingspercentages lager dan de jongere groepen met 83% voor de groep 46 t/m 55 en 71% voor de groep 56 t/m 65. Deze slagingspercentages zijn hoger dan in 2009 (respectievelijk 79% en 69%) In figuur 8 en de tabellen 9 en 10 zijn de resultaten per groep te vinden.



Figuur 8: Resultaten van het eerste basisexamen inburgering naar leeftijd in 2010

	18 t/m 25			26 t/m 35			36 t/m 45		
Aantal	2.643 (33%)			3.795 (47%)			1.307 (16%)		
	KNS	TGN	Totaal	KNS	TGN	Totaal	KNS	TGN	Totaal
Overig	2%	2%	2%	2%	2%	2%	2%	2%	2%
Gezakt	2%	6%	8%	2%	5%	6%	3%	5%	7%
Geslaagd	96%	92%	90%	96%	93%	91%	95%	93%	91%

	46 t/m 55			56 t/m 65		
Aantal	337 (4%)			38 (0%)		
	KNS	TGN	Totaal	KNS	TGN	Totaal
Overig	3%	3%	3%	5%	5%	5%
Gezakt	7%	9%	14%	8%	18%	24%
Geslaagd	90%	88%	83%	87%	76%	71%

Tabel 9: Resultaten van het eerste basisexamen inburgering naar leeftijd in 2010

	18 t/m 25			26 t/m 35			36 t/m 45		
Aantal	2.508 (31%)			3.895 (48%)			1.372 (17%)		
	KNS	TGN	Totaal	KNS	TGN	Totaal	KNS	TGN	Totaal
Overig	2%	2%	2%	2%	2%	2%	2%	2%	2%
Gezakt	4%	9%	11%	3%	6%	8%	4%	9%	12%
Geslaagd	94%	89%	86%	95%	91%	89%	95%	89%	86%

	46 t/m 55			56 t/m 65		
Aantal	287 (4%)			42 (1%)		
	KNS	TGN	Totaal	KNS	TGN	Totaal
Overig	3%	3%	3%	7%	7%	7%
Gezakt	7%	14%	18%	7%	17%	24%
Geslaagd	90%	83%	79%	86%	76%	69%

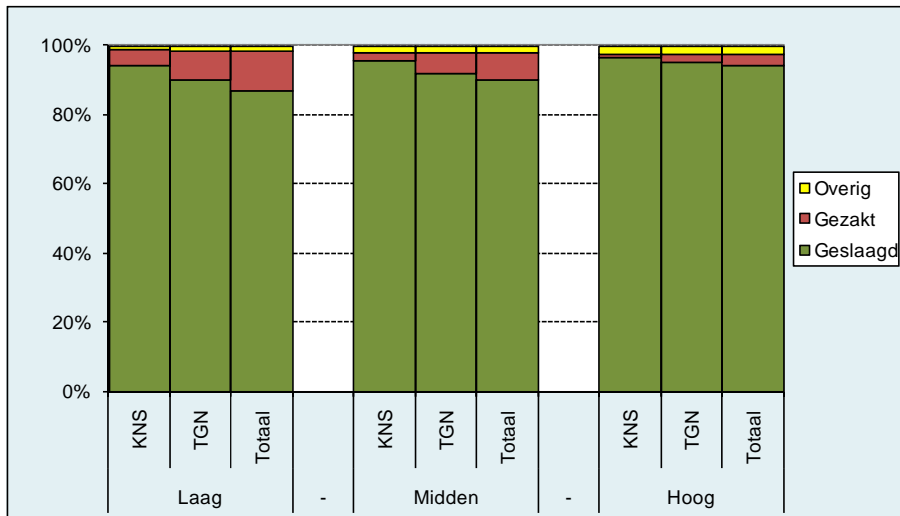
Tabel 10: Resultaten van het eerste basisexamen inburgering naar leeftijd in 2009

### 3.3.5 Stijging slagingspercentage kandidaten met laag opleidingsniveau

52 Kandidaten met een hoger opleidingsniveau<sup>12</sup> halen een hoger slagingspercentage. De resultaten naar opleidingsniveau staan in figuur 10 en de tabellen 11 en 12. Daarin is ook te zien dat dit geldt voor alle examens KNS, de TGN en het totale examen. De hoog- en laagopgeleide kandidaten maken beiden ongeveer een kwart uit van de populatie.

53 Vergeleken met 2009 zijn de slagingspercentages in 2010 dichter bij elkaar komen te liggen. Zo is het verschil tussen het laagste slagingspercentage (bij opleidingsniveau 'laag') en het hoogste (bij opleidingsniveau 'hoog') in 2009 11%. In de eerste helft van 2010 is dit verschil afgenomen tot 7%. Dat is voor een belangrijk deel het gevolg van de groep met opleidingsniveau 'laag', waarvan het slagingspercentage in 2010 met 6% is gestegen ten opzichte van 2009.

<sup>12</sup> Opleidingsniveau 'laag': tot en met de basisschool; Opleidingsniveau 'midden': tussen basisschool en HBO; Opleidingsniveau 'hoog': vanaf HBO/universiteit.



Figuur 9: Resultaten van het eerste basisexamen inburgering naar opleidingsniveau in 2010

	Laag			Midden			Hoog		
Aantal	1.843 (23%)			3.805 (47%)			2.075 (26%)		
	KNS	TGN	Totaal	KNS	TGN	Totaal	KNS	TGN	Totaal
Overig	1%	2%	2%	2%	2%	2%	2%	3%	3%
Gezakt	4%	8%	11%	2%	6%	7%	1%	2%	3%
Geslaagd	94%	90%	87%	96%	92%	90%	96%	95%	94%

Tabel 11: Resultaten van het eerste basisexamen inburgering naar opleidingsniveau in 2010

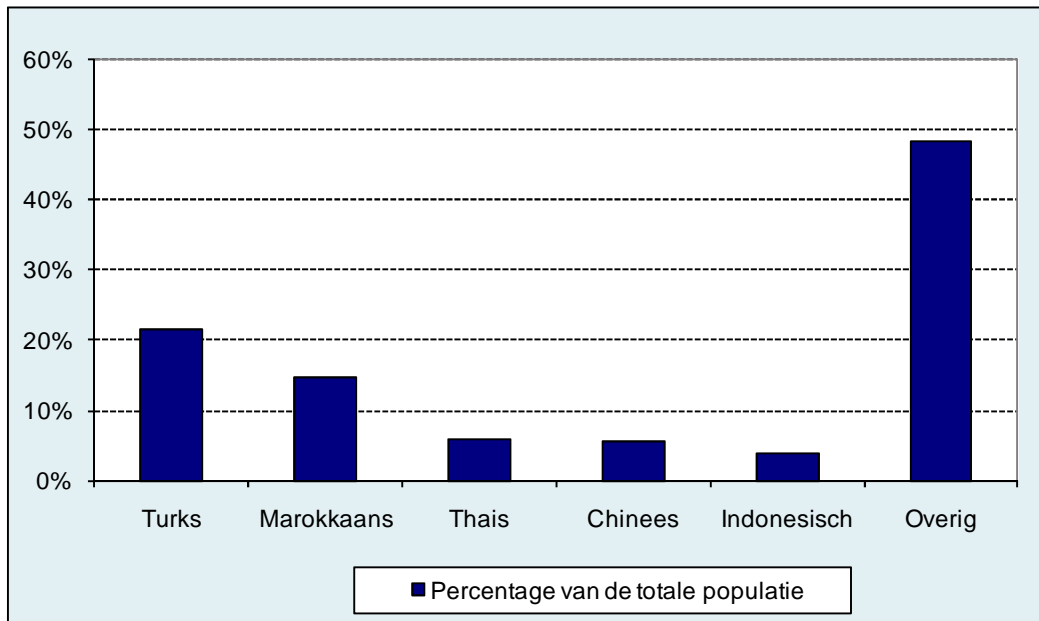
	Laag			Midden			Hoog		
Aantal	1.971 (24%)			3.517 (43%)			2.254 (28%)		
	KNS	TGN	Totaal	KNS	TGN	Totaal	KNS	TGN	Totaal
Overig	1%	1%	1%	2%	2%	2%	3%	4%	4%
Gezakt	6%	13%	18%	3%	7%	9%	1%	3%	4%
Geslaagd	93%	85%	81%	95%	91%	89%	95%	93%	92%

Tabel 12: Resultaten van het eerste basisexamen inburgering naar opleidingsniveau in 2009

### 3.3.6 Verschillen tussen nationaliteiten

54 Figuur 11 geeft een overzicht van het aandeel van de 5 meest voorkomende nationaliteiten in 2010. De grootste groepen zijn de kandidaten met de Turkse (22%) en de Marokkaanse (15%) nationaliteit. Op de vijfde plaats staat de Indonesische nationaliteit, terwijl dat voor 2009 nog de Braziliaanse nationaliteit is. In 2010 waren de aantallen eerste basisexamens voor beide nationaliteiten nagenoeg gelijk (327 Brazilianen tegenover 325 Indonesiërs), maar omdat de gegevens van het Braziliaanse Rio de Janeiro niet meegenomen zijn in de analyse staat de Indonesische nationaliteit bij de 5 meest voorkomende nationaliteiten.

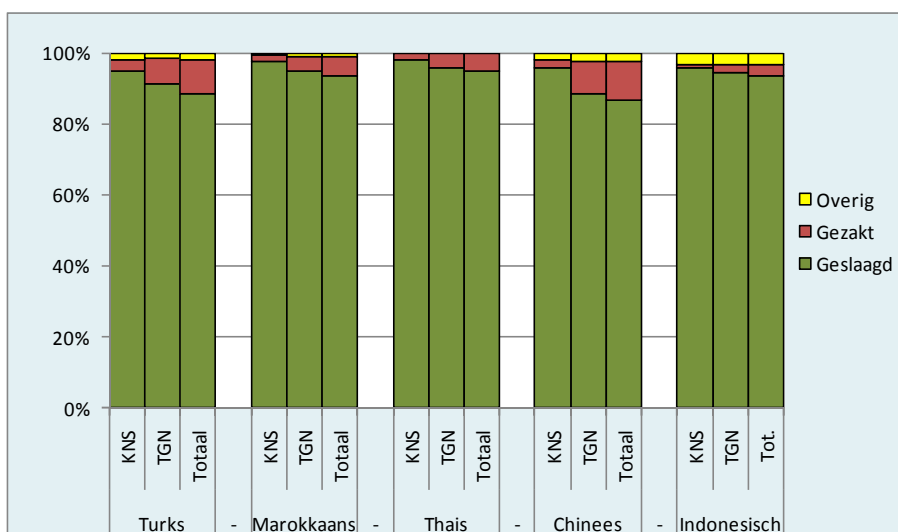




Figuur 10: Percentage van de totale populatie van de 5 meest voorkomende nationaliteiten in 2010

55 In figuur 12 en de tabellen 13 en 14 zijn de resultaten voor het basisexamen van de vijf meest voorkomende nationaliteiten weergegeven. Tussen de nationaliteiten zijn grote verschillen waar te nemen. De kandidaten met de Marokkaanse, Thaise en Indonesische nationaliteit slagen in 94-95% van de gevallen voor het eerste examen. Voor de Turken en Chinezen ligt het slagingspercentage ongeveer 6% lager op respectievelijk 89% en 87%.

56 In vergelijking met 2009 hebben de vier meest voorkomende nationaliteiten die in beide lijsten staan hogere slagingspercentages voor het eerste examen. Vooral de Chinezen (+6%) laten een stijging zien. Dit is voornamelijk het gevolg van een hoger slagingspercentage voor de TGN.



Figuur 11: Resultaten van het eerste basisexamen inburgering van de kandidaten van de vijf meest voorkomende nationaliteiten in 2010

	Turks			Marokkaans			Thais		
	KNS	TGN	Totaal	KNS	TGN	Totaal	KNS	TGN	Totaal
Aantal	1.839 (23%)			1.263 (16%)			511 (6%)		
Overig	2%	2%	2%	1%	1%	1%	0%	0%	0%
Gezakt	4%	7%	10%	2%	4%	5%	2%	4%	5%
Geslaagd	95%	91%	89%	98%	95%	94%	98%	96%	95%

	Chinees			Indonesisch		
	KNS	TGN	Totaal	KNS	TGN	Totaal
Aantal	485 (6%)			325 (4%)		
Overig	2%	2%	2%	3%	3%	3%
Gezakt	2%	9%	11%	1%	2%	3%
Geslaagd	96%	89%	87%	96%	94%	94%

Tabel 13: Resultaten van het eerste basisexamen inburgering van de kandidaten van de vijf meest voorkomende nationaliteiten in 2010

	Turks			Marokkaans			Thais		
	KNS	TGN	Totaal	KNS	TGN	Totaal	KNS	TGN	Totaal
Aantal	1.716 (21%)			1.102 (14%)			532 (7%)		
Overig	0%	0%	0%	0%	0%	0%	1%	1%	1%
Gezakt	5%	9%	13%	2%	7%	8%	2%	6%	7%
Geslaagd	94%	91%	87%	98%	93%	92%	97%	94%	93%

	Chinees			Braziliaans		
	KNS	TGN	Totaal	KNS	TGN	Totaal
Aantal	450 (6%)			347 (4%)		
Overig	1%	2%	2%	0%	0%	0%
Gezakt	4%	15%	17%	2%	5%	5%
Geslaagd	94%	83%	81%	98%	95%	94%

Tabel 14: Resultaten van het eerste basisexamen inburgering van de kandidaten van de vijf meest voorkomende nationaliteiten in 2009

57 Tabel 15 geeft de nationaliteiten weer met de hoogste en laagste slagingspercentages in 2010. Joegoslavische en Sri Lankaanse kandidaten scoren op zowel de toetsen KNS en TGN laag en halen daardoor ook het laagste totale slagingspercentage. Nigeriaanse, Irakese en kandidaten uit India scoren vooral laag op de TGN en in mindere mate voor KNS.

Top 5 nationaliteiten met het hoogste slagingspercentage					Top 5 nationaliteiten met het laagste slagingspercentage				
	Aantal	KNS	TGN	Totaal		Aantal	KNS	TGN	Totaal
Ghanese	214	99%	99%	98%	Joegoslavische	74	80%	80%	74%
Tunesische	91	99%	98%	97%	Sri Lankaanse	66	83%	77%	76%
Mexicaanse	83	96%	96%	96%	Nigeriaanse	72	89%	85%	78%
Burger van Rusland	232	96%	96%	96%	Iraakse	130	92%	85%	82%
Peruaanse	109	96%	96%	95%	India	129	91%	84%	82%

Tabel 15: Resultaten van het eerste basisexamen inburgering van de kandidaten van de vijf nationaliteiten met de hoogste en laagste slagingspercentages in 2010<sup>13</sup>

58 De resultaten van het eerste basisexamen voor alle overige nationaliteiten staan in bijlage A.

<sup>13</sup> Bij het samenstellen van de Top 5 zijn alleen nationaliteiten met 50 of meer eerste examens in 2010 meegenomen.

### 3.4 Geen fraudegevallen

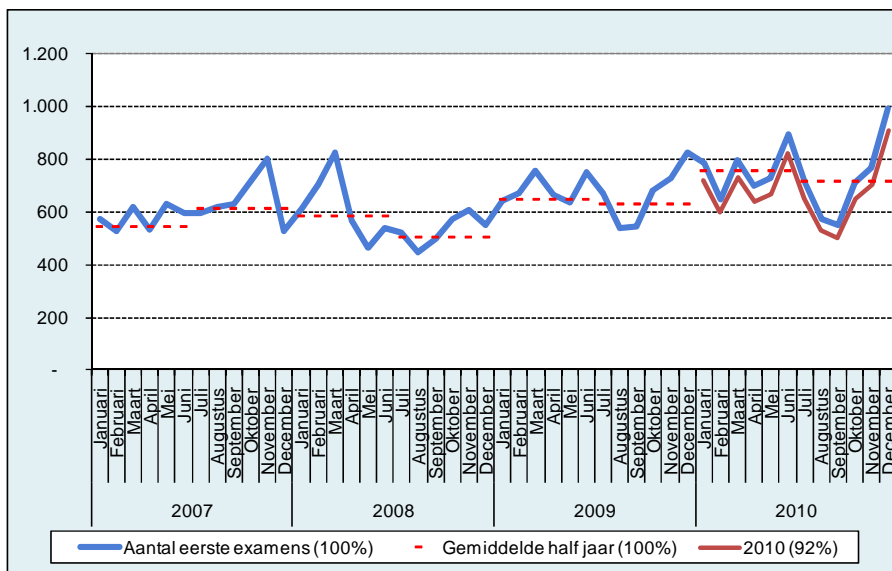
59 Het ministerie van Buitenlandse Zaken heeft gerapporteerd dat er in 2010 geen fraudegevallen zijn geweest.

### 3.5 Aantal examens en slagingspercentage stijgen

60 Om een beeld te krijgen van het verleden en de impact van beleidswijzigingen, is het relevant om in te gaan op ontwikkelingen van examenaantallen en -resultaten over de afgelopen jaren.

61 Figuur 13 bevat de aantallen eerste examens per maand vanaf 2007. Ter vergelijking is het gemiddelde aantal examens per half jaar ook weergegeven. Voor 2010 hebben we de beschikking over gegevens van 92% van de examens. Voor de jaren daarvoor beschikken we wel over 100% van de gegevens. Om 2010 toch met eerdere jaren te vergelijken, hebben we de gegevens geëxtrapoleerd naar hoeveel examens het per maand zouden zijn als wel 100% van de gegevens beschikbaar zou zijn. In figuur 13 toont de blauwe lijn de gegevens over 100% van de examens. Ter vergelijking geeft de rode lijn de aantallen weer over 2010 van 92% van de gegevens<sup>14</sup>.

62 Het halfjaarlijks gemiddelde in de jaren 2007 en 2008 ligt tussen de 500 en 600 examens per maand. In 2009 ligt dit gemiddelde iets hoger; het aantal ligt dan tegen de 600 examens per maand. 2010 laat een verdere stijging zien naar ongeveer 750 eerste basisexamens per maand.

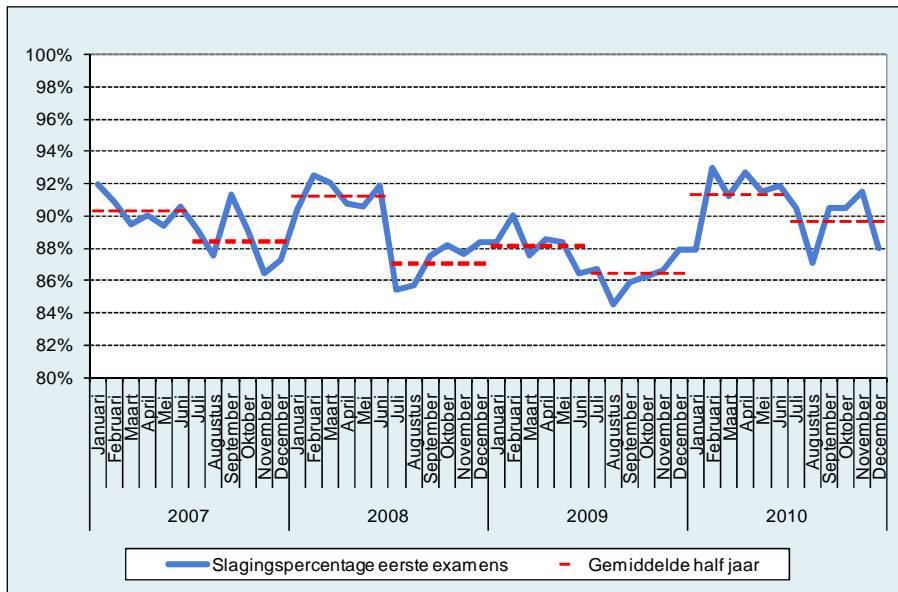


Figuur 12: Aantal eerste examens per maand vanaf 2007

63 De slagingspercentages van het eerste basisexamen staan in figuur 14. De eerste helft van 2010 laat hogere slagingspercentages zien ten opzichte van voorgaande perioden. Verder zijn er in juli en december 2010 grote dalingen te zien in het slagingspercentage.

<sup>14</sup> In sectie 3.2 wordt meer informatie gegeven over de beschikbaarheid van gegevens voor 2010.

# SIGNIFICANT



Figuur 13: Slagingspercentage van het eerste basisexamen inburgering per maand

S I G N I F I C A N T

## 4. Mvv-procedures

<sup>64</sup> Dit hoofdstuk behandelt de ontwikkelingen met betrekking tot de mvv-procedures<sup>15</sup>. Omdat niet alle mvv-procedures betrekking hebben op de Wib, baseren we de analyses in dit hoofdstuk op de doelgroep die bij benadering onder de Wib valt. Het hoofdstuk begint met een korte beschrijving van de gebruikte gegevens. Vervolgens geven we de definitie van de doelgroep en beschrijven we de cijfers over geheel 2010. Tot slot volgt een beschrijving van de ontwikkelingen vanaf 2006.

### 4.1 Gebruikte data uit INDIS

<sup>65</sup> Het IND informatiesysteem (INDIS) registreert in dit systeem elke mvv-procedure, evenals de beslissingen hier over. Voor de monitor is een drietal soorten mvv-procedures van belang:

1. Mvv-dip: mvv-aanvraag die door een vreemdeling bij één van de Nederlandse diplomatieke vertegenwoordigingen in het buitenland is ingediend;
2. Mvv-referent: het door een referent hier te lande ingediende verzoek om advies met het oog op een nog in te dienen mvv-dip aanvraag;
3. Mvv-verkort: De verkorte mvv-procedure voor bedrijven, onderwijsinstellingen en culturele uitwisselingsorganisaties.

<sup>66</sup> De IND heeft een bestand beschikbaar gesteld met daarin alle geanonimiseerde mvv-procedures van 2004 tot en met 2010. Het bestand bevat diverse achtergrondkenmerken van de aanvragers (geboortedatum, land van herkomst, geslacht) evenals een aantal andere, voor de mvv-procedure relevante gegevens (onder andere datum van indiening, type procedure, verblijfsdoel). Dit bestand is gebruikt voor het bepalen van de omvang en kenmerken van de instroom.

<sup>67</sup> De IND heeft ook een bestand met alle beslissingen over mvv-procedures van 2004 tot en met 2010 beschikbaar gesteld. Dit bestand bevat alle beslissingen in de betreffende periode. Daarnaast bevat het bestand dezelfde gegevens als het aanbodbestand. Dit bestand gebruiken we voor het bepalen van het inwilligingspercentage.

<sup>68</sup> Een persoon kan overigens meerdere mvv-procedures indienen. De analyses in dit hoofdstuk worden uitgevoerd op basis van het aantal procedures, niet op basis van het aantal personen.

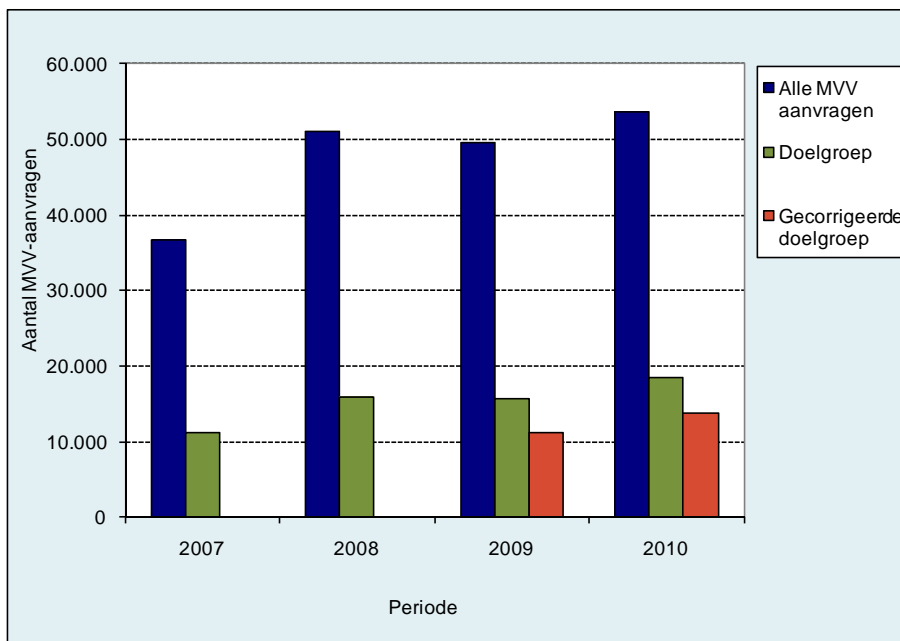
### 4.2 53.630 mvv-procedures, 13.679 behoren tot de gecorrigeerde doelgroep

<sup>69</sup> In 2010 zijn in totaal 53.630 mvv-procedures bij de IND ingediend, ten opzichte van 49.636 in 2009. Niet al deze procedures behoren tot de doelgroep van de Wib. De doelgroep bestaat uit vreemdelingen in de leeftijd van 18 tot 65 jaar die voor hun komst naar Nederland in het bezit

<sup>15</sup> Vreemdelingen die langer dan 3 maanden in Nederland willen verblijven, hebben een verblijfsvergunning nodig. De meeste vreemdelingen hebben eerst een speciaal visum nodig om Nederland binnen te komen: de machtiging tot voorlopig verblijf (mvv).

moeten zijn van een mvv en die voor een niet-tijdelijk verblijfsdoel<sup>16</sup>, zoals aangemerkt in de Wet inburgering (Wi), naar Nederland komen. In 2010 behoren 18.621 mvv-procedures tot de doelgroep.

70 Onderstaand figuur 15 toont het aantal mvv-procedures per jaar vanaf 2007. Hierin is onderscheid gemaakt tussen het totaal aantal procedures (blauwe staven) en de procedures die tot de doelgroep behoren (groene staven). Daarnaast is de gecorrigeerde doelgroep weergegeven (rode staven, zie alinea 72 tot en met 75).



Figuur 14: Het aantal mvv-procedures jaar vanaf 2007

71 In 2010 is het aantal mvv-procedures, in vergelijking met 2009, iets toegenomen. Tevens is de doelgroep in aantallen toegenomen. Het percentage van procedures dat tot de doelgroep behoort, bedroeg in 2009 32% en is in 2010 gestegen naar 35%.

72 De doelgroep is een overschatting van de groep die daadwerkelijk het inburgeringsexamen moet afleggen. De aanvragers van een mvv-procedure kunnen om diverse redenen niet onder de Wib vallen. Zo kan er bijvoorbeeld sprake zijn van een vrijstelling vanwege verblijf bij een hoofdpersoon die houder is van een verblijfsvergunning asiel of vanwege een medische ontheffing. Sinds 2006 is dat kenmerk ook geregistreerd, maar pas sinds 2009 is de invulling van voldoende kwaliteit om de doelgroep specifiek te bepalen. Wel moet worden opgemerkt, dat op het moment van indienen nog niet is vastgesteld of de ontheffingsgrond terecht is; het betreft een opgave van de aanvrager waarover nog een definitief besluit moet worden genomen.

<sup>16</sup> Tijdelijk verblijfsdoelen zijn verblijfsdoelen als studie, au pair en arbeid. Niet-tijdelijke verblijfsdoelen zijn alle verblijfsdoelen die daar buiten vallen. Een complete lijst van tijdelijke verblijfsdoelen staat in artikel 2.1 van het 'Besluit inburgering'.

- 73 De vrijstellingen die we onderscheiden bij het bepalen van de gecorrigeerde doelgroep zijn<sup>17</sup>:
- Verklaring van opleiding: personen die in het bezit zijn van diploma's, certificaten of documenten waarvoor vrijstelling van het basisexamen inburgering in het buitenland geldt;
  - Vrijstelling gezinsvorming asiel: gezinsleden van een persoon met een Nederlandse verblijfsvergunning asiel bepaalde of onbepaalde tijd;
  - Vrijstelling op grond van leeftijd: personen tot 18 jaar en van 65 jaar of ouder;
  - Vrijstelling op grond van oud recht: mvv-procedures geldend onder regels van voor de Wib;
  - Vrijstelling op grond van verblijfsdoel: het verblijfsdoel van de referent strekt tot vrijstelling van het basisexamen inburgering in het buitenland voor de aanvrager.

74 Als we de doelgroep corrigeren op de vrijstelling van de Wib waar de aanvrager zich op beroept, dan is de doelgroep kleiner. De gecorrigeerde doelgroep in 2010 bestaat uit 13.679 procedures. Dat is hoger vergeleken met 2009 (zie tabel 16). Van het totaal aantal mvv-procedures in 2010 behoort 26% tot de gecorrigeerde doelgroep.

	2009	2010
<b>Doelgroep</b>	<b>15.773</b>	<b>18.621</b>
Verklaring opleiding	180	112
Vrijstelling gezinsv. Asiel	2.805	2.934
Vrijstelling o.g.v. leeftijd	21	51
Vrijstelling o.g.v. oud recht	22	4
Vrijstelling o.g.v. verblijfsdoel	1.753	1.841
<b>Gecorrigeerde doelgroep</b>	<b>10.992</b>	<b>13.679</b>

Tabel 16: Gecorrigeerde doelgroep per periode

75 De meest aangevraagde vrijstellingen in 2010 zijn vrijstellingen vanwege afhankelijk verblijf bij een hoofdpersoon die houder is van een verblijfsvergunning asiel (2.934 maal) en vanwege afhankelijk verblijf bij een hoofdpersoon die om een andere reden vrijgesteld is van het Wib-vereiste (1.841 maal), bijvoorbeeld door het tijdelijke verblijfsdoel arbeid in loondienst.

76 De gegevens in de volgende paragrafen hebben betrekking op de ongecorrigeerde en gecorrigeerde doelgroep. Dit maakt een vergelijking over meerdere jaren mogelijk; de gecorrigeerde doelgroep kan pas vanaf 2009 berekend worden.

#### 4.2.1 Minimale veranderingen in de kenmerken van de doelgroep

77 De verhouding tussen vrouwen en mannen is in de afgelopen drie jaar (2008 tot 2010) ongewijzigd gebleven. 71% van de doelgroep betreft een aanvraag door vrouwen, in 29% van de doelgroep gaat het om een man. Dezelfde verhoudingen gelden voor de gecorrigeerde doelgroep.

<sup>17</sup> Bron: Navraag bij de IND en [www.IND.nl](http://www.IND.nl) op 24 februari 2011.

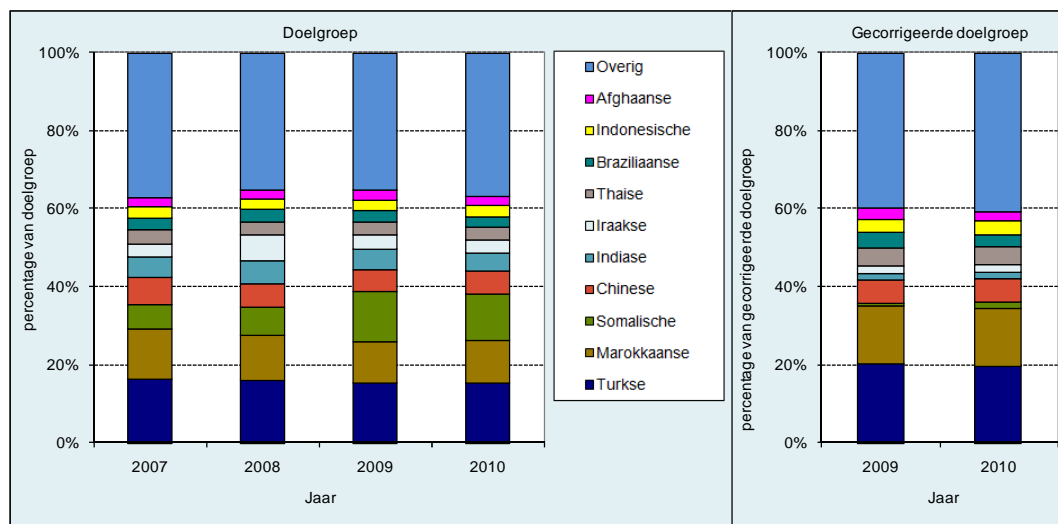


78 Ook de leeftijd waarop de aanvraag wordt ingediend verandert weinig in de loop van de tijd. Het aandeel van de doelgroep tussen de 18 en 25 jaar is al sinds 2006 31% of 32%. Ook de groep van 26 tot en met 35 jaar blijft ongeveer gelijk in vergelijking tot de voorgaande jaren, met een aandeel van rond de 46%. Dezelfde verhoudingen gelden ook hier voor de gecorrigeerde doelgroep.

79 Evenals voorgaande jaren heeft over heel 2010 genomen, het grootste deel van de doelgroep de Turkse nationaliteit (15%). De twee andere grote groepen zijn de aanvragers met de Somalische en Marokkaanse nationaliteit, met respectievelijk een aandeel van 12% en 11% van de totale doelgroep (zie figuur 16).

80 In de figuur is duidelijk te zien dat in 2009 en 2010 het aandeel Somaliërs is toegenomen. Het aandeel is ten opzichte van 2006-2008 ongeveer verdubbeld. Deze stijging is te verklaren door het categoriaal beschermingsbeleid. In de laatste maanden van 2010 is tevens een daling te zien in het aantal Somaliërs binnen de doelgroep, wat te verklaren is door het opheffen van het beschermingsbeleid.

81 Tevens zijn aan de rechterzijde van de figuur de nationaliteiten van de gecorrigeerde doelgroep weergegeven. Het grootste verschil ten opzichte van de ongecorrigeerde doelgroep is het wegvallen van de groep Somaliërs. Hierdoor is het aandeel van de andere nationaliteiten toegenomen. Aanvragers met een Turkse en Marokkaanse nationaliteit zijn respectievelijk 20% en 15% van de gecorrigeerde doelgroep in zowel 2009 als 2010.



Figuur 15: Nationaliteiten van de doelgroep vanaf 2007

#### 4.2.2 Er is 35 keer een beroep gedaan op medische vrijstelling

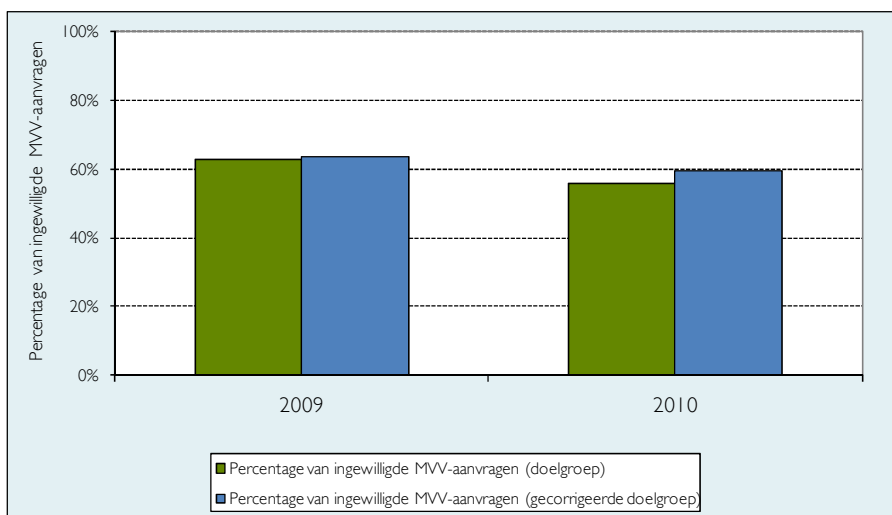
82 In 2010 is 35 keer een verklaring van een arts ingediend, ofwel beroep gedaan op een medische vrijstelling in het kader van de Wib. In 2009 waren dit nog 42 aanvragen. Het feit dat hier een beroep op wordt gedaan, wil niet zeggen dat de vrijstelling ook wordt verleend. Als we ter indicatie kijken naar de beslissingen van de IND over de gehele mvv-procedure (die deze

beslissing namens de minister van Binnenlandse Zaken en Koninkrijksrelaties maakt) in het verleden, blijkt dat sinds 2009 83 mvv-procedures met medische vrijstellingen beoordeeld zijn<sup>18</sup>. Hiervan zijn er 17 (20%) ingewilligd, 62 (75%) afgewezen en 4 (5%) zijn ingetrokken of vervallen. Afwijzing betekent hier niet per definitie dat de mvv-procedure op de medische vrijstelling afgewezen wordt, de mvv-procedure kan ook op andere gronden afgewezen zijn.

### 4.3 Gecorrigeerde doelgroep neemt in aantal toe, het inwilligingspercentage daalt

#### 4.3.1 Van de mvv-aanvragen van de gecorrigeerde doelgroep is 59% ingewilligd

83 In 2010 is 56% van de aanvragen van de doelgroep ingewilligd. Dit is gebaseerd op het jaar waarop de IND het besluit heeft genomen en niet het jaar waarin de mvv-procedure is gestart. Dit percentage is lager vergeleken met 2009, waarin het 63% was. In figuur 17 wordt dit grafisch weergegeven. Van de gecorrigeerde doelgroep is in 2010 59% van de aanvragen ingewilligd. In 2009 was het inwilligingspercentage van de gecorrigeerde doelgroep 64%.



Figuur 16: Het inwilligingspercentage per jaar van mvv-procedures

84 Door ontwikkelingen over een langere periode te analyseren, kunnen we een beeld krijgen van de impact van beleidswijzigingen. In de volgende paragrafen beschrijven we de ontwikkelingen op het gebied van aantal mvv-procedures en het inwilligingspercentage van de doelgroep.

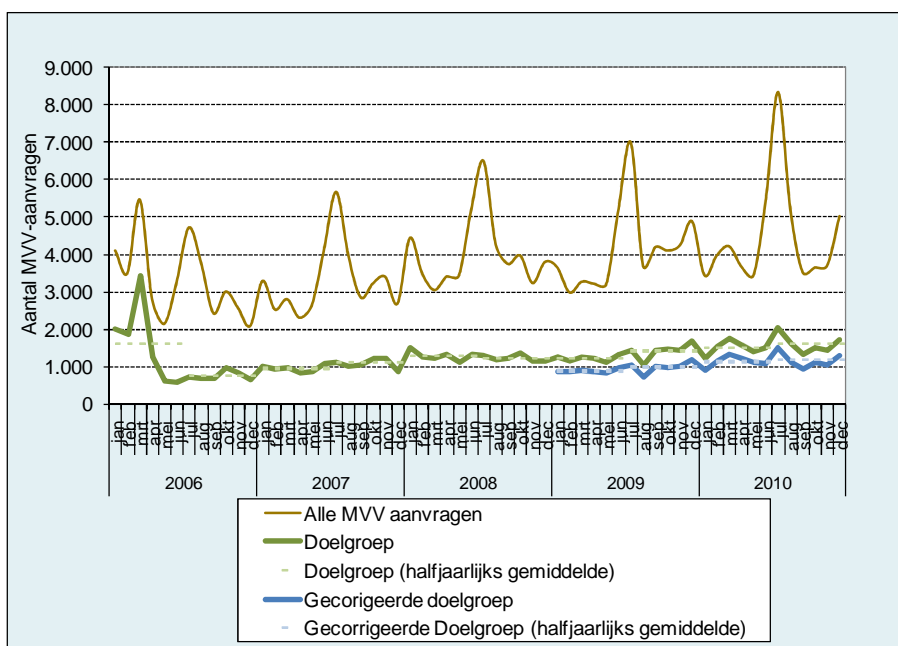
#### 4.3.2 Het aantal aanvragen door de doelgroep laat een stijging zien

85 Figuur 18 toont het aantal mvv-aanvragen in totaal en van de (gecorrigeerde) doelgroep, en het halfjaarlijks gemiddelde van aanvragen van de doelgroep. De invoering van de Wib is duidelijk zichtbaar in de figuur. Waar de doelgroep begin 2006 een korte stijging laat zien, daalt deze tot onder het niveau van voor de invoering van de Wib. Na de invoering van de Wib laat de doelgroep

<sup>18</sup> Deze medische vrijstellingen kunnen al voor 2009 aangevraagd zijn, waardoor de aantallen beoordeeld en aantallen aangevraagd niet aan elkaar gelijk zijn.

een langzame groei zien van minder dan 1.000 aangevraagde mvv-procedures in 2007 naar bijna 1.500 per maand in 2010.

86 Omdat de gegevens voor de gecorrigeerde doelgroep maar sinds 2009 beschikbaar zijn, kan er geen vergelijking gemaakt worden met de invoering van de Wib. Wel is er een zelfde stijgende trend sinds 2009 zichtbaar bij de gecorrigeerde doelgroep als bij de doelgroep. Begin 2009 worden er bijna 900 mvv-procedures per maand aangevraagd, in het laatste half jaar van 2010 is dit bijna 1.100 per maand.



Figuur 17: De ontwikkeling van het aantal mvv-procedures per maand vanaf 2006

87 Het totaal aantal mvv-procedures kent een seizoenspatroon met een jaarlijkse piek rond juli en augustus. Deze is het gevolg van mvv-procedures met betrekking tot studie. Het aantal mvv-procedures van de gecorrigeerde doelgroep laat eenzelfde trend zien.

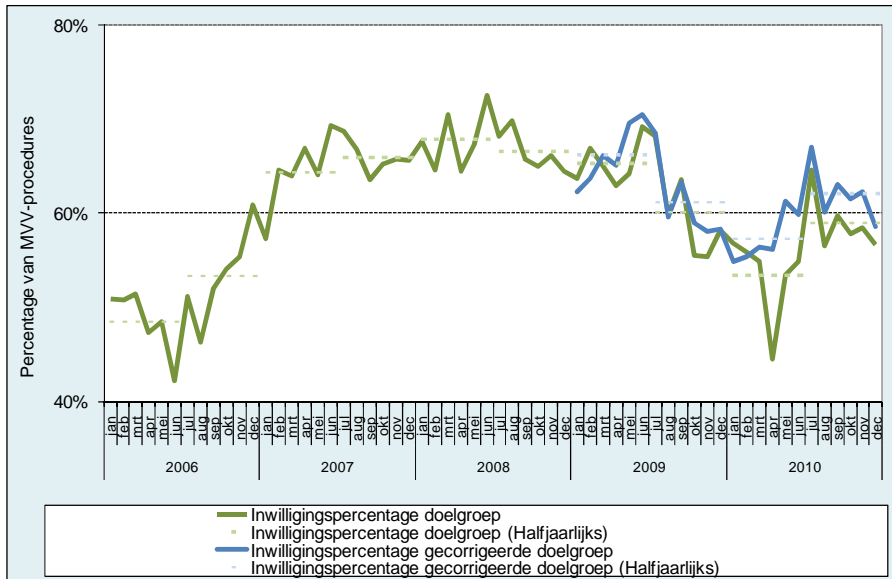
#### 4.3.3 *Het inwilligingspercentage neemt in de tweede helft van 2010 na de dalende trend vanaf begin 2009 weer toe*

88 Het inwilligingspercentage en het halfjaarlijkse gemiddelde vanaf 2006 worden in figuur 18 weergegeven. Na de invoering van de Wib stijgt het inwilligingspercentage tot 65%. Er lijkt door de invoering van de Wib, de verhoging van het middelenevereiste en de verhoging van de leeftijdsgrens van 18 naar 21 jaar voor gezinsvorming (deze laatste twee op 1 november 2004) sprake te zijn van een selectie-effect waarbij niet-kansrijke mvv-procedures niet meer worden ingediend.

89 Vanaf 2009 daalt het inwilligingspercentage weer. Deze daling van het inwilligingspercentage houdt waarschijnlijk verband met het individueel beoordelen van Somalische asielaanvragen. In april 2009 heeft de toenmalige Staatssecretaris van Justitie besloten het categoriale beschermingsbeleid te beëindigen en asielaanvragen van Somaliërs weer individueel te gaan

beoordelen<sup>19</sup>. De lagere inwilligingspercentage rond april 2010 is het gevolg van de verwerking van een groot aantal Somalische asielaanvragen in die maanden.

90 Het inwilligingspercentage van de gecorrigeerde doelgroep wijkt in april, mei en juni 2010 zichtbaar af van het inwilligingspercentage van de doelgroep. Dit wordt veroorzaakt doordat Somaliërs een kleiner deel uitmaken van de gecorrigeerde doelgroep en in deze periode een groot aantal Somalische asielaanvragen verwerkt zijn.



Figuur 18: De ontwikkeling van het inwilligingspercentage van de doelgroep per maand vanaf 2006

<sup>19</sup> Brief 'Maatregelen met betrekking tot asielzoekers uit Somalië' van 3 maart 2009, kenmerk 5595028/09.

S I G N I F I C A N T

A. Resultaten naar nationaliteit<sup>20</sup>

Nationaliteit	2010				2009			
	Aantal eerste examens	Slagingspercentage			Aantal eerste examens	Slagingspercentage		
		KNS	TGN	Totaal		KNS	TGN	Totaal
Afgaanse	197	95%	91%	87%	206	94%	76%	74%
Albanese					16	88%	94%	88%
Algerijnse	31	94%	94%	90%	34	91%	82%	82%
Armenië	45	91%	89%	89%	45	93%	93%	91%
Azerbajdsjan	14	93%	93%	93%	13	85%	77%	69%
Bangladesh	23	96%	78%	78%	20	95%	85%	85%
Belarus (Wit-Rusland)	38	89%	89%	89%	23	87%	87%	87%
Bosnië-Herzegovina	83	94%	92%	90%	76	96%	88%	87%
Braziliaanse	261	98%	97%	96%	347	98%	95%	94%
Burger van Rusland	232	96%	96%	96%	225	85%	86%	85%
Burger van Servië en Montenegro	74	97%	92%	91%				
Chileense	17	94%	88%	88%	24	96%	92%	88%
Chinese	485	96%	89%	87%	450	94%	83%	81%
Colombiaanse	83	95%	94%	90%	86	94%	80%	79%
Dominicaanse Republiek					39	90%	87%	85%
Ecuadoraanse	22	91%	86%	86%	30	93%	100%	93%
Egyptische					216	91%	86%	81%
Etiopische					22	73%	73%	68%
Filipijnse	278	94%	95%	91%	243	95%	93%	91%
Georgië	11	100%	100%	100%	28	89%	93%	86%
Ghanese	214	99%	99%	98%	170	98%	94%	93%
India	129	91%	84%	82%	104	94%	85%	81%
Indonesische	325	96%	94%	94%	278	99%	98%	97%
Iraakse	130	92%	85%	82%	134	90%	81%	75%
Iraanse	132	97%	93%	91%	116	91%	85%	82%
Israëlische	19	68%	68%	68%	19	95%	95%	95%
Joegoslavische	74	80%	80%	74%	137	88%	89%	82%
Jordaanse	12	100%	100%	100%	12	92%	83%	83%
Kambodjaanse					11	91%	73%	64%
Kameroense	25	96%	96%	92%	22	91%	82%	82%
Kazachstan	13	92%	100%	92%				
Kenyaanse	40	90%	88%	85%	28	93%	86%	86%
Kroatië	33	97%	100%	97%	31	94%	94%	94%
Libanese	19	84%	74%	74%	21	86%	81%	71%
Macedonische	36	94%	92%	89%	21	95%	90%	90%
Maleisische	12	100%	100%	100%	33	91%	91%	91%
Marokkaanse	1263	98%	95%	94%	1102	98%	93%	92%
Mexicaanse	83	96%	96%	96%	68	93%	88%	88%
Nepalese					17	100%	82%	82%
Nigeria	71	90%	86%	79%	56	91%	91%	86%
Oekraïne	146	95%	97%	95%	119	100%	100%	100%
Pakistaanse	203	99%	92%	92%	131	93%	82%	81%
Peruaanse	108	96%	96%	95%	103	92%	90%	90%
Singaporeaanse					13	100%	100%	100%
Somalische	12	100%	67%	67%	12	83%	83%	75%
Sri Lankaanse	66	83%	77%	76%	48	94%	90%	88%
Surinaamse					130	92%	98%	91%
Syrische	78	96%	88%	86%	74	99%	92%	91%
Taiwanese	29	97%	97%	97%	14	100%	100%	100%
Thaise	511	98%	96%	95%	532	97%	94%	93%
Togolese					15	100%	93%	93%
Tunesische	91	99%	98%	97%	80	100%	93%	93%
Turkse	1839	95%	91%	89%	1716	94%	91%	87%
Ugandese	13	100%	92%	92%				
Venezolaanse	32	100%	97%	97%	34	97%	85%	85%
Viëtnameese	183	96%	90%	87%	129	95%	78%	76%
Zairese					18	89%	89%	89%
Zairese (Congolese)	13	92%	77%	69%				
Zuidafrikaanse	60	93%	93%	93%	67	90%	91%	90%

<sup>20</sup> In het geval van 10 eerste examens of minder zijn de resultaten niet in het overzicht opgenomen

S I G N I F I C A N T

B. Resultaten naar locatie<sup>21</sup>

Nationaliteit	2010				2009			
	Aantal eerste examens	Slagingspercentage			Aantal eerste examens	Slagingspercentage		
		KNS	TGN	Totaal		KNS	TGN	Totaal
Abu Dhabi	13	85%	92%	85%	100	90%	83%	81%
Abuja	64	89%	86%	78%	43	88%	91%	84%
Accra	211	99%	100%	98%	168	98%	95%	93%
Addis Abeba	13	85%	38%	38%	28	75%	75%	68%
Algiers	28	93%	93%	89%	31	90%	81%	81%
Almaty	23	96%	100%	96%	15	100%	100%	100%
Amman	17	100%	94%	94%	15	87%	73%	73%
Ankara	1.284	94%	90%	87%	1.206	94%	90%	86%
Bangkok	522	98%	96%	95%	545	97%	93%	92%
Barcelona	49	96%	90%	88%	31	100%	94%	94%
Beijing	131	97%	88%	88%	126	98%	89%	88%
Beiroet	19	89%	79%	79%	20	80%	75%	65%
Belgrado	96	89%	84%	83%	79	87%	84%	78%
Bogota	73	97%	93%	92%	77	95%	79%	78%
Bombay	26	92%	92%	88%				
Brasilia	161	99%	96%	96%	178	98%	94%	94%
Brussel	24	83%	88%	83%	26	88%	96%	85%
Caracas	27	100%	100%	100%	33	97%	85%	85%
Colombo	56	82%	80%	79%	47	94%	87%	85%
Damascus	118	93%	87%	84%	108	94%	91%	85%
Dhaka	22	95%	82%	82%	44	98%	84%	82%
Dusseldorf	32	100%	97%	97%	36	94%	100%	94%
Guangzhou	123	97%	93%	91%	121	93%	80%	77%
Hanoi	23	100%	91%	91%	21	90%	67%	67%
Ho Chi Minh Stad	159	96%	90%	87%	107	97%	80%	79%
Hong Kong	24	96%	92%	88%	22	100%	100%	100%
Islamabad	288	98%	92%	91%				
Istanbul	554	96%	93%	91%	520	94%	92%	88%
Jakarta	321	96%	94%	93%	273	99%	99%	98%
Kaapstad	26	92%	92%	92%	22	73%	73%	73%
Kampala	12	100%	92%	92%				
Kiev	171	94%	95%	94%	131	100%	100%	100%
Kinshasa	16	94%	69%	63%	21	86%	86%	86%
Kuala Lumpur	16	100%	100%	100%	42	95%	90%	90%
Lima	103	97%	97%	96%	83	92%	89%	89%
Londen	12	92%	92%	92%	15	93%	93%	93%
Luanda					11	91%	91%	82%
Madrid	39	97%	100%	97%	44	93%	93%	91%
Manilla	247	95%	96%	92%	223	95%	92%	90%
Mexico Stad	78	97%	97%	97%	62	92%	87%	87%
Milaan	32	94%	81%	81%	35	89%	74%	74%
Moskou	196	95%	95%	95%	198	83%	83%	83%
Nairobi	41	90%	85%	83%	30	93%	87%	87%
New Delhi	173	92%	83%	82%	266	94%	79%	75%
Ouagadougou	12	100%	92%	92%				
Parijs	23	96%	91%	87%	14	100%	93%	93%
Pretoria	36	92%	92%	92%	41	100%	100%	100%
Quito	21	90%	90%	90%	26	92%	100%	92%
Rabat	1.196	98%	95%	94%	1.034	98%	93%	92%
Rome	14	100%	79%	79%				
San Jose	15	100%	100%	100%	16	94%	100%	94%
Santiago de Chile	15	93%	87%	87%	20	95%	95%	90%
Sao Paulo	91	96%	98%	96%	84	96%	94%	92%
Sarajevo	88	94%	92%	91%	76	97%	89%	88%
Shanghai	169	95%	89%	85%	149	93%	79%	77%
Skopje	83	90%	89%	83%	76	91%	93%	87%
St. Petersburg	55	98%	98%	98%	43	95%	95%	95%
Taipeh	27	96%	96%	96%	14	100%	100%	100%
Tblisi	59	97%	95%	95%	74	91%	91%	86%
Teheran	194	97%	92%	89%	200	92%	80%	78%
Tel Aviv	20	70%	70%	70%	23	96%	96%	96%
Tirana					18	89%	89%	83%
Tunis	86	99%	98%	97%	78	100%	92%	92%
Yaounde	19	100%	95%	95%	15	87%	73%	73%
Zagreb	25	96%	100%	96%	27	93%	93%	93%

<sup>21</sup> In het geval van 10 eerste examens of minder zijn de resultaten niet in het overzicht opgenomen