



Factsheet 2014-3

Korte- en langetermijneffecten van de ISD-maatregel

Auteurs: N. Tollenaar, A.M. van der Laan & K.A. Beijersbergen

Juni 2014

Belangrijkste bevindingen

Het percentage ISD'ers dat recidiveert is hoog, het grootste deel recidiveert in de eerste twee jaar. De prevalentie van de recidive van ZAVP's die zijn uitgestroomd uit de ISD voor 2009 is vergelijkbaar met die van ex-ISD'ers uitgestroomd in 2009 en 2010. Naar schatting kwam 74% binnen twee jaar na uitstroom uit de ISD opnieuw met justitie in aanraking wegens een strafbaar feit. Van de ISD'ers uitgestroomd voor 2009 bleek zes jaar na afronding 85% opnieuw in aanraking te zijn gekomen met justitie.

- *ISD leidt tot minder recidivisten onder de ZAVP's dan een standaardvrijheidsstraf.* De kans op recidive onder de ex-ISD'ers is significant lager dan in beide controlegroepen van veelplegers die een standaardvrijheidsstraf kregen. In vergelijking met hun controlegroepen bleek sprake van 11% minder recidivisten bij de ISD'ers uitgestroomd voor 2009 en 9% minder recidivisten bij de ISD'ers uitgestroomd in 2009 en 2010.
- *ISD-maatregel heeft sterker effect op reductie criminaliteit tijdens dan een standaardstraf (incapacitatie-effect).* Het incapacitatie-effect van de ISD maatregel was nagenoeg gelijk voor de ISD-groep die uitstroomde voor 2009 en de ISD-groep uitgestroomd tussen 2009 en 2010. Door het opleggen van de ISD-maatregel (in plaats van standaardvrijheidsstraffen) zijn naar schatting gemiddeld 5,3-5,5 strafzaken en 8,5-8,8 strafbare feiten voorkomen per ISD-verblijf. Omgerekend zijn per jaar insluiting 2,4 strafzaken en 3,8-3,9 strafbare feiten voorkomen per ZAVP. De geschatte effecten zijn een onderschatting van het werkelijk aantal gepleegde misdrijven dat is voorkomen, omdat er aanzienlijke filtering van misdrijven in de justitiële keten plaatsvindt. De voorkomen geregistreerde misdrijven betreffen hoofdzakelijk diefstal, woninginbraak of vernielingen en openbare orde misdrijven.

- De resultaten laten zien dat in vergelijking met een standaardvrijheidsstraf, de ISD-maatregel voor de groep ISD-ZAVP's uitgestroomd voor 2009 even effectief is als voor de groep uitgestroomd in 2009 en 2010. Dit geldt zowel voor de reductie in criminaliteit tijdens, als recidive na afronding van de maatregel. Ook blijft er op de langere termijn een recidivereducerend effect van de ISD-maatregel. We kunnen nog steeds concluderen dat de ISD-maatregel bijdraagt aan de criminaliteits- en recidivereductie onder ZAVP's.

Sinds 1 oktober 2004 kan in Nederland de maatregel ter plaatsing in een Inrichting voor Stelselmatige Daders, de ISD-maatregel, worden opgelegd. De maatregel is bedoeld voor meerderjarige daders die veelvuldig met de politie in aanraking komen vanwege het plegen van criminaliteit en het frequent veroorzaken van overlast in het publieke domein (Ministerie van Justitie, 2002; Ministerie van Justitie, 2003a; Van Ooyen-Houben & Goderie, 2009). Zeer actieve veelplegers (ZAVP's) die een ISD-maatregel opgelegd krijgen, kunnen gedurende een periode van maximaal twee jaar worden gedetineerd en indien gemotiveerd worden behandeld in een daartoe speciaal ingerichte instelling of afdeling van een penitentiaire inrichting (p.i.). De ISD-maatregel is ingesteld vanuit de constatering dat een beperkte groep verdachten onevenredig verantwoordelijk is voor de geregistreerde criminaliteit. In 2012 is een eerste studie uitgevoerd naar de effecten van de ISD-maatregel op het reduceren van criminaliteit tijdens (het incapacitatie-effect) en recidive na uitstroom uit de maatregel (Tollenaar & van der Laan, 2012). Die studie had betrekking op veelplegers die de ISD-maatregel tot en met 2008 hadden doorlopen.

Naar aanleiding van een procesevaluatie van de ISD-maatregel (Goderie et al., 2008) en het inspectierapport van de toenmalig inspectie voor de Sanctietoepassing (ISt, 2008) zijn er vanaf 2009 diverse verbetermaatregelen ingevoerd voor de ISD-maatregel (Kamerstukken II 2007/08, 31 110, nr. 4). Er zijn penitentiair psychiatrische centra (ppc's) opgericht die gespecialiseerde psychiatrische hulp kunnen aanbieden, terwijl er ook forensische zorg wordt ingekocht. Daarnaast is extra personeel ingezet voor persoonlijke begeleiding en mentoraat. Een halfopen tussenfase is (her)ingesteld om de overgang naar de vrije maatschappij minder abrupt te maken. Vanaf 2010 zijn Zorg Behandel Inrichtingswerkers (ZBIW'ers) opgeleid voor bejegening van de ISD-groep met complexe problematiek. In 2012 is er nogmaals een inspectie uitgevoerd (IVenJ, 2013). De inspectie constateert dat ondanks de verbeterplannen in de verschillende fasen van de uitvoering van de ISD, de praktijk veel variatie ofwel maatwerk biedt, ook tussen regio's. De inspectie

concludeert dat diverse verbetermaatregelen zichtbaar zijn geworden bij de verschillende instellingen, maar dat niet alle voorstellen zijn doorgevoerd. De Staatssecretaris van Veiligheid en Justitie heeft het WODC gevraagd opnieuw onderzoek te doen naar de effectiviteit van de ISD-maatregel in termen van criminaliteit en recidive, zowel op de lange termijn bij oudere ISD-uitstroomgroepen, als op de korte termijn bij meer recente ISD-uitstroomgroepen. Hier wordt verslag gedaan van dit onderzoek. De hoofdvragen die we beantwoorden zijn:

1. Wat is het effect van de ISD-maatregel in termen van criminaliteitsreductie tijdens en recidive na uitstroom bij ISD'ers uitgestroomd voor 2009 en ISD'ers uitgestroomd in 2009 en 2010?
2. Is de ISD-maatregel in vergelijking met een standaardstraf even effectief voor uitstromers voor 2009 als voor uitstromers in 2009 en 2010?

De resultaten in deze factsheet zijn een beknopte weergave van de replicatiestudie van de effecten van de ISD-maatregel. Voor een uitgebreide bespreking van de methode en resultaten zie Tollenaar, van der Laan en Beijersbergen (2014).

Doel van de ISD-maatregel

Het doel van de ISD-maatregel is tweeledig:

- criminaliteitsreductie door incapacitatie;¹
- recidivereductie door behandeling en resocialisatie.

Ten eerste is de ISD-maatregel erop gericht om de criminaliteit gepleegd door veelplegers terug te dringen en daarmee de maatschappelijke veiligheid te vergroten door middel van opsluiting van de veelpleger. Daders die veelvuldig met de politie in aanraking komen vanwege het plegen van criminaliteit kunnen met de ISD-maatregel voor een periode van maximaal twee jaar worden opgesloten. In het verleden werden zaken van veelplegers hoofdzakelijk met een korte vrijheidsstraf van maximaal drie maanden afgedaan. Met de ISD-maatregel kunnen ZAVP's langer worden 'uitgeschakeld'. Voor de duur

¹ In dit onderzoek betekent dit het verhinderen van het plegen van delicten door insluiting.

van de vrijheidsbeneming kunnen ze geen criminaliteit en overlast veroorzaken in het publieke domein. Ten tweede wordt met de ISD-maatregel beoogd de recidive van de veelpleger te verminderen. Van recidive is sprake als iemand na afronding van een interventie opnieuw delicten pleegt en daarvoor met politie/justitie in aanraking komt. Het is de bedoeling dat tijdens de vrijheidsbeneming de gemotiveerde veelpleger, indien geïndiceerd, wordt behandeld en er een resocialisatietraject wordt opgestart. Met het aanbieden van interventies gericht op verslaving of andere vormen van problematiek wordt gedragsverandering beoogd, die moet leiden tot het minder plegen van delicten na de vrijheidsbeneming. Op deze wijze hoopt men recidive te reduceren (Ministerie van Justitie, 2003b).

Methode van onderzoek

Om de effecten van de ISD-maatregel vast te stellen hebben we een quasi-experimentele onderzoeksopzet gebruikt (zie bijlage 2). We vergeleken twee groepen van ZAVP's die in verschillende perioden zijn uitgestroomd uit de ISD (een groep uitgestroomd voor 2009 en een groep uitgestroomd in 2009 en 2010) met twee vergelijkbare controlegroepen van veelplegers die (in dezelfde perioden) een standaardvrijheidsstraf opgelegd hebben gekregen. De controlegroepen zijn op zo veel mogelijk kenmerken vergelijkbaar gemaakt met ZAVP's in de ISD-groep. Naarmate er meer kenmerken worden gebruikt die gerelateerd zijn aan recidive, zijn de interventie- en controlegroepen beter vergelijkbaar. Om de groepen te matchen gebruikten we demografische en criminale carrièrekennmerken, kenmerken van de uitgangszak en de aanwezigheid van problematiek op verschillende leefgebieden. Voor iedere ZAVP die een ISD-maatregel opgelegd heeft gekregen, is een op deze kenmerken vergelijkbare ZAVP gevonden die een standaardvrijheidsstraf heeft gekregen. Met deze methode is het mogelijk om verschillen in criminaliteit en recidive toe te schrijven aan de interventie.²

De ISD-groepen en de twee controlegroepen

De interventiegroepen betroffen alle ZAVP's die een ISD-maatregel opgelegd hebben gekregen sinds 1 november 2004 en zijn uitgestroomd in de periode augustus 2005 tot en met december 2008 (ISD-groep 1), en in de jaren 2009 en 2010 (ISD-groep 2). Dit resulteerde in interventiegroepen van respectievelijk 584 en 514 personen.

Voor beide interventiegroepen zijn controlegroepen van de overige ZAVP's gevormd:

- *Controlegroep 1.* Deze controlegroep is geselecteerd uit alle ZAVP's die in 2007 en 2008 volgens gevangenisdata uitstroomden uit detentie en drie jaar daarvoor nog een keer als ZAVP aangemerkt waren. Dit waren 6.490 ZAVP's.
- *Controlegroep 2.* Deze controlegroep is geselecteerd uit alle ZAVP's die in 2009 en 2010 uitstroomden uit een p.i., maar niet uit een ISD-maatregel en in de drie jaar voor instroom minimaal 1 keer als ZAVP in de politiegegevens voorkwam. Deze groep omvatte 5.484 personen.

Beide controlegroepen kregen voor iedere strafzaak een (relatief korte) vrijheidsstraf (in dit geval ging het om een gevangenisstraf van gemiddeld respectievelijk 157 en 158 dagen).

Incapacitatie-effect

Het incapacitatie-effect is het aantal strafzaken en strafbare feiten dat is voorkomen doordat een zeer actieve veelpleger gedurende een lange periode is ingesloten in een ISD. We vergeleken de ISD-groepen met hun bijbehorende controlegroepen. Gekeken is naar de periode dat er voor de ZAVP's in de controlegroep gelegenheid was tot het plegen van misdrijven terwijl de ISD-equivalenten opgesloten zaten. We hielden rekening met de duur van de verblijven in de p.i.'s die de ZAVP's in de controlegroep waren ingesloten. Vervolgens telden we het aantal strafzaken en feiten in deze strafzaken die tegen de controlegroep van ZAVP's waren opgemaakt tijdens de periode dat ze niet waren ingesloten.³ Dit is het geschatte incapacitatie-effect van de ISD. Het gemeten aantal voorkomen strafbare feiten is een *ondergrens* van het incapacitatie-effect op de werkelijke criminaliteit van ZAVP's omdat er binnen de justitiële keten sprake is van een filtering van de delicten die worden opgenomen in de strafzaak (zie bijvoorbeeld Farrington et al., 2007; Koeter & Bakker, 2007).

Recidive: prevalentie en frequentie

Recidive heeft betrekking op het opnieuw in aanraking komen met politie of justitie wegens het opnieuw plegen van een misdrijf na uitstroom uit de

³ Het is mogelijk dat er in deze periode ook sprake was van insluiting in een niet gedwongen kader, zoals psychiatrische kliniek, verslavingskliniek of ziekenhuisopname. Over deze gegevens beschikken we niet. Dit betekent dat we de periode waarin de zeer actieve veelplegers gelegenheid hadden te plegen om deze reden mogelijk overschatten en daardoor de gemiddelde recidivefrequentie onderschatten.

ISD of de p.i. We onderscheidde de *prevalentie* en *frequentie* van recidive.

De *recidiveprevalentie* heeft betrekking op het percentage personen binnen een groep dat binnen x jaar na uitstroom uit de sanctie opnieuw met politie of justitie in aanraking komt wegens een misdrijf. Indien er tegen een ZAVP door de politie opnieuw een proces-verbaal wegens een misdrijf wordt opge maakt dan spreken we over *politiercidive*. De politiercidive is gemeten tot en met 31-12-2011. De frequentie van politiercidive kon niet betrouwbaar worden geschat omdat er geen pleegdatum voorkomt in het ons beschikbare HKS.

Indien er tegen een ZAVP door het Openbaar Ministerie of de rechter opnieuw een strafzaak wordt afgedaan spreken we over *justitiercidive*. We onderzochten de recidive twee tot vier jaar na uitstroom uit de p.i. Daarnaast bekeken we ook hoe vaak de ZAVP's nieuwe justitiecontacten hadden in de periode die men niet ingesloten was na uitstroom, dit is de *recidivefrequentie*.

De *justitiercidive* van de drie groepen betreft de strafzaken zoals die zijn geregistreerd in de Onderzoeks- en Beleidsdatabase Justitiële Documentatie (OBJD). De justitiercidive is berekend volgens de methode van de Recidivemonitor (Wartna et al., 2011). De eenheid van de justitiercidive is de strafzaak. Bij het bepalen van recidivefrequentie is rekening gehouden met de periode dat iemand opnieuw is ingesloten. De justitiercidive is gemeten tot aan 4 juli 2013.

Resultaten

We beginnen deze resultatensectie met een beschrijving van de achtergrondkenmerken van de ISD-groepen en de controlegroepen voor de matching. De controlegroepen verschilden vooraf duidelijk van de ISD-groepen waardoor het duidelijk was dat matching nodig was. Vervolgens matchten we de ISD-groepen met hun respectievelijke controlegroepen. We beschrijven de recidiveprevalentie, de recidivefrequentie en het incapacitatie-effect na matching.

Kenmerken van de ISD-groepen

Tot 2009 zijn 584 ZAVP's uit een ISD-maatregel uitgestroomd. In 2009 en 2010 waren dat er 514. Beide groepen ISD'ers verschillen niet op sekse, leeftijd, leeftijd 1e strafzaak, het aantal eerdere strafzaken strafzaakdichtheid en het percentage dat SOV heeft gehad. Gemiddeld zijn ze bijna veertig jaar oud als ze de ISD-maatregel krijgen opgelegd, met ongeveer gemiddeld zestig eerdere strafzaken.

Op de overige kenmerken zijn er verschillen tussen de twee groepen ISD'ers. Zo zijn de ISD'ers uitgestroomd in 2009 of 2010 minder vaak van Surinaamse en Marokkaanse achtergrond, is het percentage autochtonen hoger, is de strafzaakfrequentie in de vier jaar voor instroom in de ISD 1,5 strafzaak lager en zijn er naar verhouding minder ZAVP's afkomstig uit de G4 dan bij de ISD'ers uitgestroomd voor 2009. Het percentage ZAVP'ers in de arrondissementen Amsterdam, Rotterdam, Utrecht en Den Haag is ongeveer een kwart lager in de recente ISD-groep dan in de groep uitgestroomd voor 2009. Over de problematiek kunnen we in vergelijkende zin geen uitspraak doen, omdat er voor de uitstroom voor 2009 gebruik is gemaakt van CVS, terwijl voor de uitstroom van 2009 en 2010 gebruik is gemaakt van RISC-gegevens.⁴

Verschillen voor matching

Voor matching waren er duidelijke verschillen tussen de ISD-groepen en hun controlegroepen (zie ook tabel B1 in de bijlage). ZAVP's die een ISD-maatregel opgelegd hebben gekregen, waren gemiddeld ouder, waren vaker een man en woonden vaker in een van de G4-steden dan ZAVP's die een standaardvrijheidsstraf hebben gekregen. Daarnaast hadden ze een meer omvangrijke criminele carrière: ze zijn eerder begonnen, hadden meer strafzaken op hun naam en de gemiddelde strafdreiging van de strafzaken in hun carrière was hoger. Ook hebben relatief meer ISD'ers een SOV-maatregel gehad. Daarnaast bleken meer ISD'ers problemen te hebben op diverse terreinen van functioneren (verslaving/drugsgebruik, lichamelijke, psychische en huisvestingsproblemen, opleiding/werk/leren) dan de veelplegers in de controlegroepen. Dit wijst erop dat de ISD'ers een meer risicovolle groep zijn dan de ZAVP's die een standaard gevangenisstraf krijgen opgelegd.

Matching

Om de effecten van de ISD-maatregel op recidive te kunnen schatten zijn de ZAVP's in de ISD-groep gematcht met ZAVP's die een standaard vrijheidsstraf hebben uitgezeten. Een vergelijking van de ISD-groepen en de controlegroepen laat zien dat er volledige overlap was waardoor het goed mogelijk was om de groepen vergelijkbaar te maken. Na matching bleek op slechts één kenmerk een significant verschil (zie laatste kolom in tabel 1). Het gemiddeld aantal

⁴ Dit omdat de CVS-data minder ontbrekende waarden had voor 2009, terwijl de RISC-gegevens beter gevuld waren vanaf 2009.

strafzaken per jaar niet ingesloten voorafgaand aan de sanctie was onder de ISD'ers hoger dan onder de ZAVP's in de gelijktijdige controlegroep. Verder waren er geen significante ($p < 0,05$) verschillen. Met uitzondering van deze afwijking blijken de groepen na matching goed vergelijkbaar zijn.

Percentage recidivisten onder de ex-ISD'ers is fors

In figuur 1 staan de geschatte recidivekansen van de ISD-groep en de controlegroep uitgestroomd voor 2009 over de tijd. Het percentage ex-ISD'ers dat na uitstroom opnieuw de fout ingaat is fors. Binnen twee jaar kwam 74% opnieuw in aanraking met justitie wegens een strafzaak.

... maar lager dan onder ZAVP's die een standaardvrijheidsstraf krijgen opgelegd

Desalniettemin was het aandeel ex-ISD'ers dat opnieuw de fout in ging een stuk lager dan onder vergelijkbare ZAVP's uit de controlegroepen. Twee jaar na uitstroom was het percentage ex-ISD'ers dat opnieuw met justitie in aanraking kwam meer dan 10% lager dan dat van ZAVP's in de controlegroep (respectievelijk 74,2% en 85,0%; Cohen's $h=0,27$). Het percentage recidivisten in de ISD-groep is significant lager dan in de controlegroep zowel wat betreft het aantal processen-verbaal (figuur 1a) als het aantal strafzaken (figuur 1b). Alle drie de statistische toetsen laten een significant verschil zien tussen de twee groepen in hun kans op recidive.

ISD uitgevoerd voor 2009 ook op lange termijn effectief in reduceren percentage recidivisten

Op de langere termijn, namelijk na zes jaar, blijkt het relatieve effect van de ISD nog 8% te bedragen (respectievelijk 84,7% en 92,7%; Cohen's $h=0,26$). In termen van effectgrootte (Cohen, 1988)⁵ is sprake van een klein statistisch effect.

Opvallend is dat met name in de eerste twee jaar na uitstroom het grootste deel van de ex-ISD'ers recidiveert, terwijl in de vier jaren erna dat aantal in verhouding slechts zeer beperkt toeneemt, vergeleken met andere dadergroepen.

Ook bij de ISD uitstroom in 2009 of 2010 is het percentage recidivisten lager dan bij de controlegroep.

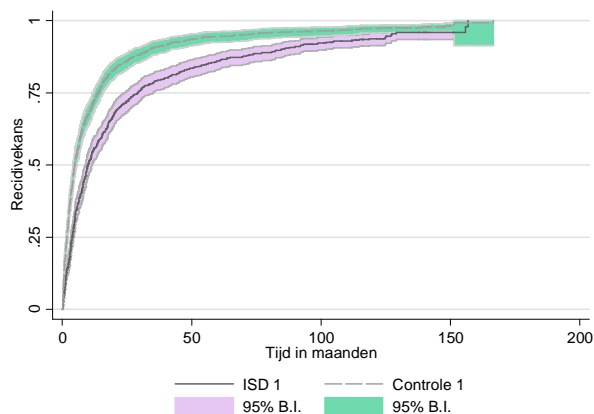
Ook onder de ISD'ers uitgestroomd in 2009 of 2010 is de recidive fors: binnen twee jaar komt 74% opnieuw met justitie in aanraking wegens een misdrijf. Maar ook voor deze ISD-groep geldt dat de kans op recidive onder de ex-ISD'ers over de tijd lager is dan onder de ZAVP's in de controlegroep zowel voor de politie als de justitierecidive (figuur 2). Het percentage ex-ISD'ers waartegen door de politie opnieuw een proces-verbaal werd opgemaakt is significant lager dan dat van de ZAVP's in de gelijktijdige groep (figuur 2a).

Figuur 2b toont de recidivekansen voor de justitierecidive over de tijd. De kans dat ISD'ers na uitstroom opnieuw met justitie in aanraking komen wegens een strafzaak was in de hele observatieperiode significant lager dan onder de ZAVP's in de gelijktijdige controlegroep. Twee jaar na uitstroom was het percentage recidivisten onder de ex-ISD'ers naar schatting 74% en onder de ZAVP's in de gelijktijdige controlegroep 83%. Ex-ISD'ers hadden dus een 9% kleinere kans om binnen twee jaar na uitstroom opnieuw met justitie in aanraking te komen dan ZAVP's die een standaardvrijheidsstraf opgelegd hebben gekregen (Cohen's $h=0,21$). Na vier jaar is dit verschil nog 6% (respectievelijk 84% en 90%; Cohen's $h=0,19$). Ook voor de ISD'ers uitgestroomd in 2009 en 2010 is sprake van een klein statistisch effect in het reduceren van het aantal recidivisten in vergelijking met een standaardvrijheidsstraf.

⁵ Deze statistische maat voor effectgrootte is onafhankelijk van steekproefgrootte. Cohen (1988) beschouwt een effect van 0,2 als klein, 0,5 als middelgroot en 0,8 als groot, ongeacht de context.

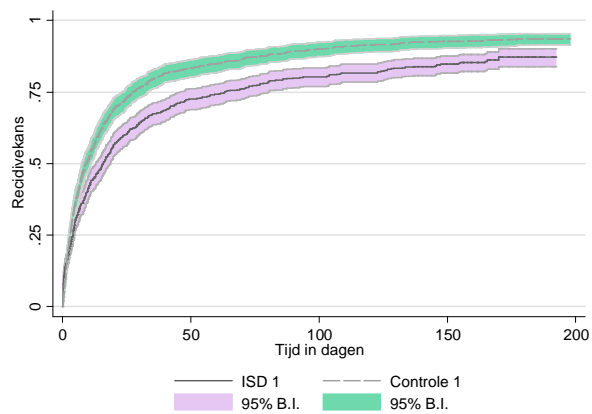
Figuur 1 Prevalentie van recidive van de ISD 1 en de controlegroep 1 na matching (uitstroom voor 2009)

a Politierecidive



Log-rank $F(1;698,56) = 50,39; p < 0,0000$.
 Wilcoxon $F(1;1273,89) = 61,03; p < 0,0000$.
 Tarone-Ware $F(1;1086,73) = 60,39; p < 0,0000$.

b Justitierecidive



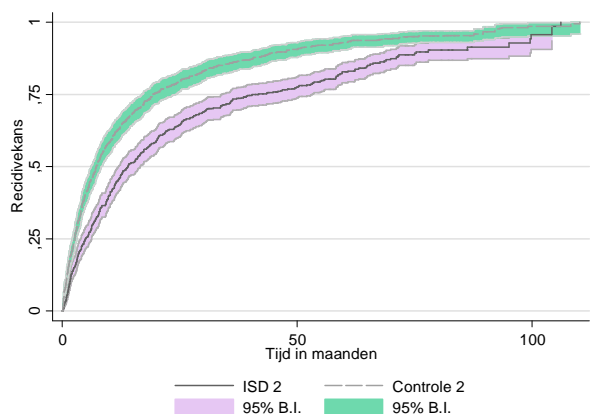
Log-rank $F(1;881,81) = 23,39; p < 0,0001$.
 Wilcoxon $F(1;326,90) = 13,72; p < 0,001$.
 Tarone-Ware $F(1;579,03) = 19,30; p < 0,0001$.

Noot: De cumulatieve recidivekans is geschat met de Kaplan-Meier product-limietschatter (Kaplan & Meier, 1958).

De F-statistieken zijn het resultaat van *pooled* X^2 -toetsen over vijf imputaties.

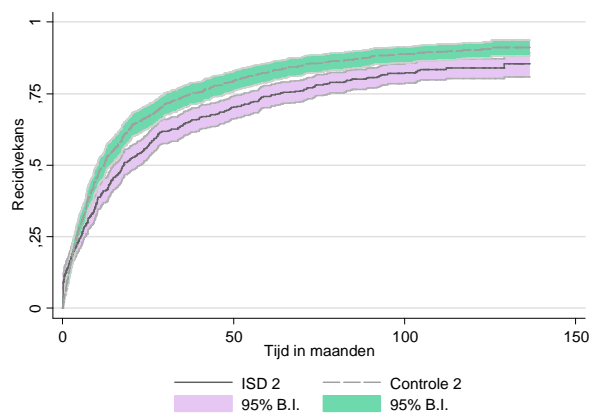
Figuur 2 Prevalentie van recidive van de ISD 2 en de controlegroep 2 na matching (uitstroom in 2009 of 2010)

a Politierecidive



Log-rank $F(1;9443,73) = 42,86; p < 0,0001$, Gecombineerde Wilcoxon $F(1;4782,72) = 45,13; p < 0,0001$, gecombineerde Tarone-Ware $F(1;13430,46) = 47,21; p < 0,0001$

b Justitierecidive



Log-rank $F(1;311,89) = 11,51; p < 0,001$
 Wilcoxon $F(1;34028,88) = 7,69; p < 0,01$
 Tarone-Ware $F(1;2570,38) = 10,39; p < 0,01$

Noot: De cumulatieve recidivekans is geschat met de Kaplan-Meier product-limietschatter (Kaplan & Meier, 1958).

De F-statistieken zijn het resultaat van *pooled* X^2 -toetsen over vijf imputaties.

Recidivefrequentie

Vervolgens is onderzocht welk effect de ISD heeft op de frequentie waarmee ZAVP's voor strafbare feiten met justitie in aanraking komen. Daartoe hebben we het aantal strafzaken per jaar vrij (gemeten in de vier jaar) voor oplegging van de ISD/standaard-vrijheidstraf vergeleken met het aantal strafzaken per jaar vrij na uitstroom uit de ISD/p.i. Dit hebben we zowel voor de ISD-groepen als de controlegroepen gedaan. Dit staat bekend als een difference-in-difference schatting. De gedachte hierbij is dat de daling in de frequentie van criminaliteit bij beide groepen even sterk zal zijn omdat ze op veel kenmerken op elkaar lijken, met als uitzondering de frequentie van criminaliteit. Het verschil in de afname tussen ISD-groep en controlegroep kan worden geïnterpreteerd als het effect van de ISD-maatregel.⁶

⁶ Voor deze vergelijking wordt gemaakt wordt een propensity score matching uitgevoerd op alle kenmerken, behalve de strafzaakfrequentie voor instroom.

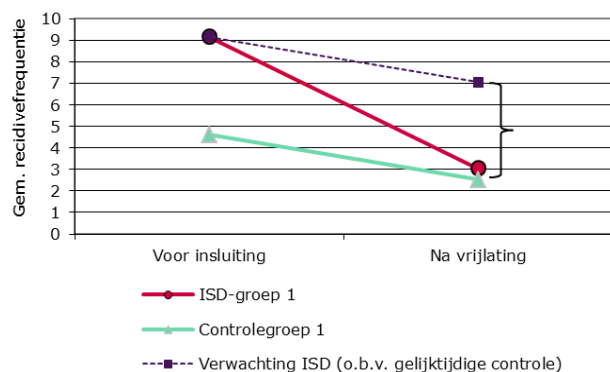
ISD leidt ertoe dat ex-deelnemers minder vaak recidiveren dan verwacht

Van de totale groep ex-ISD'ers uitgestroomd voor 2009 recidiveren de ZAVP's gemiddeld met vier recidivestrafzaken per jaar vrij minder dan zou mogen worden verwacht (figuur 3a). Onder de ISD'ers uitgestroomd in 2009 en 2010 is een soortgelijk effect gevonden. De ex-ISD'ers recidiveren gemiddeld 3,8 zaken per jaar vrij minder dan zou mogen worden verwacht op basis van de trend onder de controle-ZAVP'ers.

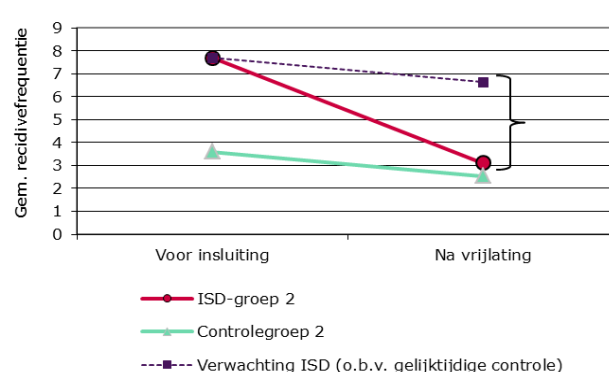
Kortom, als groep recidiveren de ISD'ers minder vaak dan verwacht. Het gevonden effect is vergelijkbaar voor beide ISD-cohorten.

Figuur 3 Gemiddelde recidivefrequenties per jaar niet-ingesloten voor de totale groep ISD'ers en ZAVP's in de controlegroepen en voor de recidivisten na matching

a Effect ISD 1 op recidivefrequentie (uitstroom voor 2009)



b Effect ISD 2 op recidivefrequentie (uitstroom 2009 of 2010)



Incapacitatie-effect van ISD is klein, maar significant voor beide groepen

Omdat er voor beide ISD-groepen een controlegroep is gevormd met dezelfde kenmerken als de ISD-groep die bovendien in dezelfde periode uitstroomde, kon het incapacitatie-effect van beide ISD-groepen worden geschat. Het incapacitatie-effect is het voorkomen van strafzaken en strafbare feiten doordat de ZAVP's die een ISD-maatregel krijgen voor langere tijd waren ingesloten. We telden de strafzaken en strafbare feiten van de ZAVP's in de gelijktijdige con-

trolegroep in de periode dat deze ZAVP's niet waren ingesloten, terwijl in dezelfde periode hun ZAVP-evenbeeld in de ISD-groep wel was ingesloten. Het incapacitatie-effect is ongeveer gelijk in de beide uitstroomperiodes (zie tabel 3). Per ISD-verblijf zijn er naar schatting gemiddeld 5,3 (ISD voor 2009) en 5,5 (ISD 2009 of 2010) strafzaken voorkomen. Het gaat hierbij om gemiddeld 8,5 (ISD voor 2009) en 8,8 (ISD 2009 of 2010) strafbare feiten. Dit gegeven kan ook worden berekend als het aantal zaken dat voorkomen wordt per jaar insluiting. Voor de beide

ISD-groepen is dit effect gemiddeld 2,4 strafzaken. Voor strafbare feiten geldt dat er per jaar insluiting gemiddeld 3,8-3,9 feiten worden voorkomen. Het incapacitatie-effect van de ISD-groep in 2009 en 2010 is min of meer gelijk aan dat bij de ISD-groep uitgestroomd voor 2009.

De frequentie van strafbare feiten is een forse onderschatting van het werkelijk aantal voorkomen misdrijven. Hoe groot deze onderschatting is, is onbekend. Zo wordt bijvoorbeeld een deel van de gepleegde criminaliteit niet aangegeven, wordt een

deel niet opgehelderd, wordt niet ieder crimineel feit vervolgd (opportunitiebeginsel of het bewijzen van meer feiten heeft geen invloed op de straf) of kan een deel niet bewezen worden.

In tabel 4 wordt het type delict weergegeven van de voorkomen misdrijven. Het merendeel van de gevallen ging om diefstal, gevolgd door inbraak in woning/ auto en vernieling openbare orde. Er blijkt dus ook nauwelijks verschil tussen de twee ISD groepen in het type delicten dat is voorkomen door insluiting in de ISD-maatregel.

Tabel 3 Gemiddeld aantal zaken en feiten voorkomen per ISD-verblijf; ISD 1 en ISD 2

| Voorkomen strafzaken/strafbare feiten | ISD 1 (voor 2009) | ISD 2 (2009 of 2010) |
|---------------------------------------|----------------------|-------------------------|
| Zaken | 5,3 (4,5) | 5,5 (5,0) |
| Feiten | 8,5 (12,7) | 8,8 (14,6) |

Tabel 4 Type strafbare feiten voorkomen; uitstroom voor 2009 en uitstroom 2009/2010

| Type strafbaar feit (%) | ISD 1 (voor 2009) | ISD 2 (2009/2010) |
|---------------------------|----------------------|----------------------|
| Inbraak woning en/of auto | 11,7 | 13,5 |
| Diefstal | 34,2 | 34,0 |
| Overig vermogen | 5,3 | 5,8 |
| Mishandeling | 9,9 | 9,0 |
| Vernieling/openbare orde | 11,9 | 11,8 |
| Drugs | 5,0 | 4,2 |
| Wapens | 0,5 | 0,7 |
| Verkeer | 3,4 | 4,4 |
| Overig | 7,7 | 7,1 |
| Onbekend | 10,4 | 9,1 |

Geen verschil recidive tussen ISD 1 (uitstroom voor 2009) en ISD 2 (uitstroom in 2009 of 2010)

Om er zeker van te zijn of de recidive van de ISD uitstroom in 2009 of 2010 is veranderd ten opzichte van de ISD uitstroom voor 2009 is getoetst of er een verschil is tussen beide groepen als rekening wordt gehouden met verschillen in de achtergrondkenmerken. Ook na correctie hiervoor blijkt er geen significant verschil in de uitstroomresultaten tussen de ISD uitstroom voor 2009 en de ISD uitstroom in 2009 of 2010 (zie verder Tollenaar et al., 2014).

Discussie

Om de criminaliteit gepleegd door zeer actieve veelplegers (ZAVP's) aan te pakken, is in Nederland sinds eind 2004 de maatregel ter plaatsing in een Inrichting voor Stelselmatige daders, de ISD-maatregel,

van kracht. ZAVP's kunnen voor de duur van maximaal twee jaar worden ingesloten.

In deze replicatiestudie is het incapacitatie-effect en het effect op recidivereductie van de ISD-maatregel zowel op de korte als lange termijn onderzocht. Dit is gedaan door de criminaliteit tijdens en de recidive na uitstroom van twee groepen ZAVP's die een ISD hebben gehad te vergelijken met twee vergelijkbare groepen van ZAVP's die een standaardvrijheidsstraf hebben gehad, namelijk opsluiting in een p.i. Eén groep bestond uit ZAVP's uitgestroomd uit de ISD of een p.i. voor 2009 en één groep uit ZAVP's uitgestroomd in 2009 of 2010.

Recidive onder ISD'ers is fors in beide groepen

Een eerste bevinding is dat de recidive onder zowel de groep ISD'ers uitgestroomd voor 2009 als onder de groep uitgestroomd in 2009 of 2010 fors is. Twee jaar na uitstroom blijkt bij beide groepen 74% opnieuw in aanraking te zijn gekomen met justitie wegens een misdrijf.

Positief effect van ISD op recidive

De kans op recidive onder de ex-ISD'ers is significant lager dan onder ZAVP's die een vrijheidsstraf hebben gekregen, zowel in termen van politie- als justitie-recidive. Ex-ISD'ers hebben twee jaar na uitstroom een 9% tot 11% kleinere kans om opnieuw in aanraking te komen met justitie dan de ZAVP's die een standaardvrijheidsstraf hebben gekregen. Zowel bij de ISD uitgestroomd voor 2009 als bij de ISD uitgestroomd in 2009 of 2010 is sprake van minder recidivisten ten opzichte van de controlegroepen.

... ook op de langere termijn

Ook op de lange termijn blijft er een effect zichtbaar. Voor de ISD-groep uitgestroomd voor 2009 blijkt dat zes jaar na uitstroom 85% van de ex-ISD'ers opnieuw een strafzaak heeft gehad wegens een misdrijf tegen 93% van de ZAVP's in de controlegroep.

Statistisch klein effect, maar wel bovengemiddeld

Het effect van de ISD-maatregel in het reduceren van het percentage recidivisten in vergelijking met een standaardvrijheidsstraf is, ongeacht hoeveel jaar na uitstroom, in statistische termen klein (namelijk een Cohen's h tussen de 0,19 en 0,27; Cohen, 1988).

Om het effect van de ISD-maatregel in perspectief te kunnen plaatsen ten opzichte van andere justitiële interventies in Nederland, zijn gegevens uit een meta-analyse naar de effecten van strafrechtelijke interventies in het Nederlandse taalgebied geheranalyseerd (Wartna, Alberda en Verweij, 2013). Daaruit blijkt een gemiddelde effectgrootte over 30 studies van Cohen's $h=0,12$. We kunnen dus stellen dat de ISD-maatregel in vergelijking tot in Nederland geëvalueerde interventies voor (jong)volwassenen een bovengemiddeld effect heeft.

Positief effect van de ISD-maatregel op de frequentie van recidive

De daling in de recidivefrequentie per jaar vrij onder de ex-ISD'ers is sterker dan die onder de veelplegers in de controlegroepen. Dit wijst erop dat de ISD ook een reducerend effect heeft op de frequentie van

strafzaken waarvoor ZAVP's met justitie in aanraking komen. Ook dit resultaat verschilt nauwelijks tussen beide ISD uitstroomgroepen.

ISD-maatregel voorkomt meer strafzaken en strafbare feiten dan standaardvrijheidsstraf onder ZAVP's

Verder lieten onze resultaten zien dat door het opleggen van de ISD-maatregel een aanzienlijk aantal strafzaken en strafbare feiten is voorkomen. De twee ISD-groepen verschillen nauwelijks van elkaar. Rekening houdend met de periode dat hun equivalenten in de gelijktijdige controlegroep zaten ingesloten, schatten we dat er gemiddeld 5,3- 5,5 strafzaken en 8,5-8,8 strafbare feiten per ISD'er zijn voorkomen doordat deze zat ingesloten. Omgerekend naar een aantal per jaar ISD zijn er 2,4 strafzaken en tussen de 3,8 en 3,9 strafbare feiten voorkomen. Het merendeel van de feiten had betrekking op diefstal (vooral winkeldiefstal), een klein deel op inbraak uit woningen of auto's, vernielingen en openbare orde misdrijven.

Door filtering van strafbare feiten in de justitiële keten is dit een onderschatting van het aantal werkelijk gepleegde misdrijven dat is voorkomen. Eerder onderzoek wees uit dat naarmate het aantal werkelijk gepleegde delicten door een dader toeneemt de kans dat hij of zij wordt berecht toeneemt, maar ook dat de kans dat deze feiten in een strafzaak worden geregistreerd afneemt (Farrington et al., 2007). Koster (2004) vond in de Nederlandse situatie dat onder verslaafde criminelen het zelfgerapporteerde aantal delicten, afhankelijk van het type delict, vier tot twintig maal hoger lag dan het aantal in een proces-verbaal geregistreerde feiten.

Beperkingen

Een potentiële zwakte van het gekozen quasi-experimentele design met propensity score matching is dat het denkbaar is dat de ZAVP's in de ISD-groep zich op enkele niet gemeten kenmerken onderscheiden van de overige veelplegers. Bijvoorbeeld, in de ISD komen de meer gemotiveerde ZAVP's terecht, terwijl de minder gemotiveerde ZAVP's nog steeds een standaardvrijheidsstraf krijgen. Als deze kenmerken ook sterk samenhangen met recidive kan er alsnog een selectie-effect zijn opgetreden. We hebben dit effect geminimaliseerd door zo veel mogelijk kenmerken op te nemen, waarvan bekend is dat ze samenhangen met (herhaling van) criminaliteit. De matching op deze kenmerken bleek goed geslaagd

waardoor we de best mogelijke vergelijkingsgroepen hebben kunnen samenstellen.⁷

Conclusie

De recidive onder ex-ISD'ers is hoog. Twee jaar na uitstroom is deze onder de ex-ISD'ers die in 2009 of 2010 uitstroonden net zo hoog als onder de ex-ISD'ers uitgestroomd voor 2009. Na twee jaar recidiveerde 74% van de ex-ISD'ers. Ondanks dit hoge percentage blijkt de ISD-maatregel effectiever in het reduceren van het aantal recidivisten onder ZAVP's dan een standaardvrijheidsstraf.

Hoewel er sprake is van een statistisch klein effect, is dit een bovengemiddeld effect in vergelijking met effecten gevonden voor andere strafrechtelijke interventies in het Nederlandse taalgebied. Ook geldt dat het hier gaat om een dadergroep die veel en vaak delicten pleegt. We kunnen daarom stellen dat het effect voor de praktijk van belang is.

Ook op de langere termijn blijken ex-ISD'ers minder te recidiveren dan ZAVP's die een standaardvrijheidsstraf kregen opgelegd. Opvallend is dat met name de eerste twee jaren na uitstroom het percentage recidivisten onder de ex-ISD'ers sterk stijgt en in de vier daaropvolgende jaren slechts geleidelijk toeneemt. Kennelijk zijn deze eerste twee jaren een kritieke periode om opnieuw in herhaling te vallen.

Verder blijken ex-ISD'ers gemiddeld per jaar vrij met minder strafzaken te recidiveren dan dat we op voorhand konden verwachten. Dit wijst erop dat de ISD-maatregel ook leidt tot minder strafbare feiten dan wanneer ZAVP's een standaardvrijheidsstraf zouden krijgen opgelegd.

Daarnaast blijkt dat een aanzienlijk aantal strafzaken en strafbare feiten is voorkomen door het opleggen van de ISD-maatregel dan wanneer een standaardvrijheidsstraf zou zijn opgelegd.

De ISD-maatregel heeft in vergelijking met een standaardvrijheidsstraf een reducerend effect op het percentage recidivisten onder ZAVP's, de frequentie van

strafbare feiten per jaar door ZAVP's en de criminaliteit tijdens de toepassing van de sanctie.

We vinden geen significante verschillen tussen de ISD-groep uitgestroomd voor 2009 en de ISD-groep uitgestroomd in 2009 of 2010. Dit betekent ook dat ons onderzoek geen aanwijzingen levert dat de verbeterplannen voor de ISD die in 2009 zijn ingevoerd een extra effect op het reduceren van recidive na uitstroom hebben gehad. Echter, het kan ook te vroeg zijn om hier een uitspraak over te doen. De ISD'ers die uitstromen in de periode 2009/2010 zijn ingestroomd in de twee jaar daarvoor, dus 2007/2008. Zij kunnen daardoor maar gedeeltelijk baat hebben gehad van de verbeterplannen.

De gevonden effecten, zowel wat betreft recidive als het aantal voorkomen strafbare feiten, gelden alleen voor de ZAVP's die lijken op de door de strafrechter voor een ISD-maatregel 'geselecteerde' ZAVP tot en met 2010. Het blijkt dat deze groep een duidelijk ernstiger risicoprofiel heeft dan de gemiddelde ZAVP. Daarom kunnen de gevonden effecten niet zonder meer gegeneraliseerd worden naar ZAVP's met een minder ernstig risicoprofiel.

⁷ Alhoewel controles lieten zien dat de resultaten robuust zijn (zie Tollenaar, Van der Laan & Beijersbergen, 2014) blijven alternatieve verklaringen mogelijk. Het is bijvoorbeeld denkbaar dat de ISD-groep verschilt van een controlegroep door de toewijzing van rechters aan de maatregel. In het eerdere onderzoek naar het effect van de ISD (Tollenaar & Van der Laan, 2012) werd de ISD-groep ook vergeleken met een historische groep en werd een mogelijk toewijzingseffect geminimaliseerd. Die analyse wees uit dat het effect overleefde. De enige optie om het probleem van mogelijke verborgen vertekening op te lossen is gebruik te maken van een gerandomiseerd experimenteel onderzoek.

Literatuur

- Beijersbergen, K.A., Laan, A.M. van der, Tollenaar, N. (in voorbereiding). *Effectiviteit ISD 2009/2010: Haalbaarheidsstudie re-integratietrajecten ISD-maatregel*.
- Blossfeld, H.P. & Rohwer, G. (2002). *Techniques of event history modelling: New approaches to causal analysis. Second edition*. Mahwah, NJ: Lawrence Erlbaum.
- Breslow, N.E. (1970). A generalized Kruskal-Wallis test for comparing k samples subject to unequal patterns of censorship. *Biometrika*, 57, 579-594.
- Buuren, S. van, Boshuizen, C., & Knook, L. (1999). Multiple imputation of missing blood pressure covariates in survival analysis. *Statistics in Medicine*, 18, 681-694.
- Cohen, J. (1988). *Statistical power analysis for the behavioral sciences*. Hillsdale, NJ.: Lawrence Erlbaum Associates.
- Farrington, D., Jolliffe, D., Loeber, R., & Hornish, D.L. (2007). How many offenses are really committed per juvenile court offender? *Victims and offenders*, 2, 227-249.
- Goderie, M., & Lünemann, K.D. (2008). *De maatregel Inrichting voor Stelselmatige Daders*. Utrecht: Verwey-Jonker Instituut.
- Hill, J.L., Reiter, J.P., & Zanutto, E.L. (2004). A comparison of experimental and observational data analyses. In A. Gelman & X.L. Meng (red.), *Applied Bayesian modeling and causal inference from incomplete data perspectives* (pp. 51-60). New York: Wiley.
- Inspectie voor de Sanctietoepassing (ISt) (2008). *Inrichtingen voor stelselmatige daders*. Den Haag: Ministerie van Justitie.
- Klein, J.P., & Moeschberger, M.L. (2003). *Survival analysis: Techniques for censored and truncated data* (2e editie.) New York, NY: Springer Science.
- Koeter, M.W.J. (2004). *Vroeghulp aan verslaafden II: Het effect van de Vroeghulp Interventie Aanpak op criminele recidive en verslavingsgedrag*. Amsterdam: The Amsterdam Institute for Addiction Research.
- Koeter, M.W.J., & Bakker, M. (2007). *Effectevaluatie van de strafrechtelijke opvang verslaafden (SOV)*. Den Haag: Boom Juridische uitgevers. Onderzoek en beleid 259.
- Ministerie van Justitie (2002). *Naar een veiliger samenleving*. Den Haag: Ministerie van Justitie. Kamerstukken II, vergaderjaar 2002-2003, 28 684, nrs. 1 en 2.
- Ministerie van Justitie (2003a). *Naar een veiliger samenleving: Beleidsbrief over veelplegers*. 's-Gravenhage: Sdu Uitgevers. Kamerstukken II, vergaderjaar 2002-2003, 28 684, nr. 10.
- Ministerie van Justitie (2003b). *Plaatsing in een inrichting voor stelselmatige daders*. 's Gravenhage: Sdu Uitgevers. Kamerstukken II, vergaderjaar 2002-2003, 28 980 nr. 3.
- Ministerie van Justitie (2008). Justitieel verslavingsbeleid. Kamerstukken II, vergaderjaar 2007-2008, 31 110, nr. 4.
- Ooyen-Houben, M.M.J. van, & Goderie, M., (2009). Veelplegers terug bij af? De ISD in retrospectief. *Justitiële verkenningen*, 35(2), 10-30.
- Rosenbaum, P.R., & Rubin, D.B. (1983). The central role of the propensity score in observational studies for causal effects. *Biometrika*, 70, 41-55.
- Rubin, D.B. (1987). Multiple imputations in sample surveys; A phenomenological Bayesian approach to nonresponse. *Proceedings of the Survey Research Methods Section of the American Statistical Association*, 20-34.
- Tollenaar, N. & Laan, A.M. van der (2012). *Effecten van de ISD-maatregel: Technische rapportage*. Den Haag: WODC. Memorandum 2012-1.
- Tollenaar, N., Laan, A.M. van der, Beijersbergen, K.A. (2014). Korte- en langetermijneffecten van de ISD-maatregel: *Technische rapportage*. Den Haag: WODC. Cahier 2014-10.
- Wartna, B.S.J., Alberda, D.E. & Verweij, S. (2013). *Wat werkt en wat werkt niet? Een meta-analyse van Nederlands recidiveonderzoek naar de effecten van strafrechtelijke interventies*. Den Haag: Boom Lemma. Onderzoek en beleid 307.
- Wartna, B.S.J., Blom, M., & Tollenaar, N. (2011). *De WODC-Recidivemonitor: 4e, herziene versie*. Den Haag: WODC. Memorandum 2011-3.

Bijlage 1 Overige resultaten

Tabel B1 Achtergrondkenmerken voor en na matching van ISD-groepen en controlegroepen

| | ISD | | Voor matching | | Na matching | |
|--|-----------------------------|-----------------------------|------------------------------------|------------------------------------|---------------------|---------------------|
| | ISD 1 ^a N=584 | ISD 2 ^a N=514 | Controle 1 ^a N=6.490 | Controle 2 ^a N=5.484 | Controle 1 N=584 | Controle 2 N=514 |
| <i>Demografische kenmerken</i> | | | | | | |
| Sekse | 94,0 | 95,9 | 94,6 | 95,6**** | 93,5 | 96,8 |
| Leeftijd | 39,5 | 40,0 | 35,0**** | 34,4 | 40,1 | 40,8 |
| <i>Geboorteland (OBJD)</i> | | | | | | |
| Nederland | 58,9 | 64,8 | 62,4 | 64,4 | 59,5 | 62,9 |
| Marokko | 9,9 | 7,2 | 8,4 | 7,3 | 9,9 | 7,2 |
| Ned. Antillen en Aruba | 7,0 | 6,8 | 7,9 | 7,4* | 6,7 | 6,4 |
| Suriname | 14,7 | 10,3 | 8,2**** | 7,2 | 15,6 | 12,5 |
| Turkije | 1,4 | 1,8 | 1,7 | 1,4 | 1,2 | 1,9 |
| Overig Westers | 3,1 | 4,7 | 4,7* | 4,8** | 2,8 | 4,9 |
| Overig niet-Westers | 5,0 | 4,5 | 6,7 | 7,5 | 4,3 | 4,2 |
| <i>Etniciteit (HKS)</i> | | | | | | |
| Nederland | 47,9 | 53,3 | 46,2 | 44,6**** | 48,2 | 51,9 |
| Marokko | 12,3 | 9,1 | 14,1 | 15,2 | 11,7 | 8,8 |
| Ned. Antillen en Aruba | 7,4 | 8,0 | 8,6 | 8,3 | 7,1 | 7,7 |
| Suriname | 16,8 | 11,9 | 11,2*** | 10,7 | 18,4 | 14,0 |
| Turkije | 2,6 | 3,3 | 3,5 | 3,8 | 2,3 | 3,7 |
| Overig Westers | 7,0 | 7,8 | 7,7 | 8,0* | 6,2 | 7,3 |
| Overig niet-Westers | 6,0 | 6,6 | 8,7** | 9,3 | 6,0 | 6,5 |
| <i>Gemeentegrootte (HKS)</i> | | | | | | |
| Tot 50.000 | 12,3 | 15,4 | 16,3** | 13,1** | 11,3 | 13,1 |
| Van 50.000 tot 100.000 | 10,6 | 13,9 | 17,0**** | 12,0* | 9,1 | 12,0 |
| Van 100.000 tot 250.000 | 26,2 | 29,6 | 28,9 | 20,9 | 26,2 | 20,9 |
| 250.000 inwoners of meer (G4) | 49,0 | 36,2 | 35,6**** | 23,1* | 51,7 | 23,1 |
| Buitenland | 1,9 | 4,9 | 2,1 | 4,6 | 1,7 | 4,6 |
| <i>Criminele carrièrekenmerken</i> | | | | | | |
| Leeftijd 1e strafzaak | 18,4 | 18,1 | 18,7 | 18,5**** | 18,4 | 18,2 |
| Aantal eerdere strafzaken | 61,7 | 59,2 | 33,1**** | 29,7**** | 60,7 | 57,4 |
| Strafzaakdichtheid | 1,6 | 1,5 | 1,3**** | 1,3**** | 1,6 | 1,5 |
| Gemiddelde maximumstrafdreiging strafzaken | 1.613,0 | 1.596,9 | 1.508,2**** | 1.478,3**** | 1.632,6 | 1.596,2 |
| Frequentie aantal zaken voor PJ | 9,2 | 7,7 | 3,4**** | 2,9* | 7,8* | 6,0**** |
| Heeft SOV gehad | 5,3 | 10,7 | 2,1*** | 13,9 | 4,9 | 10,9 |
| <i>Arrondissement (OBJD)</i> | | | | | | |
| Den Bosch | 7,5 | 6,4 | 5,4 | 5,3**** | 8,8 | 6,4 |
| Breda | 2,9 | 2,9 | 5,1** | 5,9 | 2,8 | 2,5 |
| Maastricht | 3,1 | 3,1 | 3,6 | 3,3 | 3,1 | 3,6 |
| Roermond | 0,9 | 1,9 | 1,4 | 1,5** | 0,7 | 2,0 |
| Arnhem | 1,9 | 9,1 | 6,7**** | 5,6 | 1,4 | 7,9 |
| Zutphen | 3,4 | 2,5 | 2,7 | 3,2 | 3,6 | 2,1 |
| Zwolle-Lelystad | 1,9 | 3,7 | 3,7** | 4,0 | 1,4 | 3,3 |
| Almelo | 2,1 | 2,9 | 3,1 | 2,8* | 1,4 | 2,9 |

| | ISD | | Voor matching | | Na matching | |
|---|-----------------------------|-----------------------------|------------------------------------|------------------------------------|---------------------|---------------------|
| | ISD 1 ^a N=584 | ISD 2 ^a N=514 | Controle 1 ^a N=6.490 | Controle 2 ^a N=5.484 | Controle 1 N=584 | Controle 2 N=514 |
| Den Haag | 14,2 | 10,7 | 13,3 | 13,9 | 12,0 | 10,9 |
| Rotterdam | 17,1 | 13,2 | 13,2* | 13,9 | 17,6 | 14,4 |
| Dordrecht | 1,7 | 3,1 | 3,2** | 2,8 | 1,6 | 2,6 |
| Middelburg | 1,2 | 1,6 | 1,4 | 1,5**** | 0,9 | 1,6 |
| Amsterdam | 29,1 | 21,0 | 14,5**** | 13,4 | 33,0 | 23,2 |
| Alkmaar | 1,7 | 1,6 | 2,1 | 2,0 | 1,5 | 2,4 |
| Haarlem | 3,3 | 3,9 | 3,5 | 3,2**** | 3,3 | 3,5 |
| Utrecht | 6,3 | 4,5 | 7,8 | 8,0** | 6,2 | 4,4 |
| Leeuwarden | 0,3 | 1,9 | 3,2**** | 4,0 | 0,0 | 2,1 |
| Groningen | 1,4 | 4,3 | 4,3**** | 4,1 | 0,7 | 2,4 |
| <i>RISC^b</i> | | | | | | |
| <i>1 Delictgeschiedenis/huidig delict/delictpatroon (%)</i> | | | | | | |
| Criminogene factor | | 12,4 | | 15,8**** | | 4,6 |
| Ernstige criminogene factor | - | 83,8 | - | 75,2 | - | 10,1 |
| <i>3 Huisvesting en wonen (%)</i> | | | | | | |
| Criminogene factor | | 31,5 | | 31,5**** | | 22,8 |
| Ernstige criminogene factor | - | 59,5 | - | 47,7 | - | 67,8 |
| <i>4 Opleiding, werk en leren (%)</i> | | | | | | |
| Criminogene factor | | 7,6 | | 12,2**** | | 7,5 |
| Ernstige criminogene factor | - | 87,7 | - | 75,7 | - | 87,8 |
| <i>5 Inkomen en omgaan met geld (%)</i> | | | | | | |
| Criminogene factor | | - | | -**** | | - |
| Ernstige criminogene factor | - | 90,0 | - | 72,1 | - | 90,7 |
| <i>6 Relaties met partner, gezin en familie (%)</i> | | | | | | |
| Criminogene factor | | 49,0 | | 43,6**** | | 48,9 |
| Ernstige criminogene factor | - | - | - | - | - | - |
| <i>7 Relaties met vrienden en kennissen (%)</i> | | | | | | |
| Criminogene factor | | 15,0 | | 17,3**** | | 12,8 |
| Ernstige criminogene factor | - | 66,9 | - | 53,7 | - | 69,5 |
| <i>8 Drugsgebruik (%)</i> | | | | | | |
| Criminogene factor | | 11,1 | | 21,0 | | 11,5 |
| Ernstige criminogene factor | - | 82,7 | - | 57,7 | - | 83,3 |
| <i>9 Alcoholgebruik (%)</i> | | | | | | |
| Criminogene factor | | 39,6 | | 40,6**** | | 36,5 |
| Ernstige criminogene factor | - | 18,0 | - | 18,4 | - | 19,3 |
| <i>10 Emotioneel welzijn (%)</i> | | | | | | |
| Criminogene factor | | 26,8 | | 19,4*** | | 26,1 |
| Ernstige criminogene factor | - | - | - | - | - | - |
| <i>11 Denkpatronen, gedrag en vaardigheden (%)</i> | | | | | | |
| Criminogene factor | | 85,9 | | 87,6**** | | 84,6 |
| Ernstige criminogene factor | - | 11,5 | - | 8,1 | - | 11,8 |
| <i>12 Houding (%)</i> | | | | | | |
| Criminogene factor | | 6,8 | | 10,4 | | 5,5 |
| Ernstige criminogene factor | - | 82,9 | - | 73,2 | - | 84,8 |

| | ISD | | Voor matching | | Na matching | |
|---------------------------------------|-----------------------------|-----------------------------|------------------------------------|------------------------------------|---------------------|---------------------|
| | ISD 1 ^a N=584 | ISD 2 ^a N=514 | Controle 1 ^a N=6.490 | Controle 2 ^a N=5.484 | Controle 1 N=584 | Controle 2 N=514 |
| <i>Opleiding (CVS) (%)</i> | | | | | | |
| Geen (vervolg)onderwijs | 13,8 | - | 16,4 | - | 13,3 | - |
| Lager vervolgonderwijs zonder diploma | 33,1 | - | 29,9 | - | 31,1 | - |
| Lbo/(m)ulo/mavo | 30,7 | - | 27,9 | - | 33,0 | - |
| Habo/vwo/mbo/hbo/wo | 17,7 | - | 20,2 | - | 17,4 | - |
| Onbekend | 4,7 | - | 5,5 | - | 5,2 | - |
| <i>Werk (CVS)(%)</i> | | | | | | |
| Werkloos/(ged.)arbeidsongeschikt | 87,6 | - | 75,6**** | - | 88,7 | - |
| Los/vast werk | 5,1 | - | 9,6*** | - | 4,8 | - |
| Heeft werk | 0,8 | - | 1,9* | - | 0,7 | - |
| Overig | 6,5 | - | 12,9**** | - | 5,8 | - |
| <i>Problematiek (CVS) (in %)</i> | | | | | | |
| Lichamelijke problematiek | 23,9 | - | 18,6** | - | 23,9 | - |
| Psychische problematiek | 44,7 | - | 40,5 | - | 45,7 | - |
| Verslavingsproblematiek | 81,0 | - | 68,7**** | - | 83,2 | - |
| Relatieproblematiek | 39,7 | - | 40,5 | - | 39,9 | - |
| Huisvestingsproblematiek | 55,6 | - | 44,5**** | - | 57,5 | - |
| Financiële problematiek | 48,5 | - | 46,8 | - | 50,1 | - |

* p<0,05; **p<0,01; ***p<0,001; ****p<0,0001

^a ISD-1 is de ISD uitstroom voor 2009; ISD-2 is de ISD-uitstroom in 2009 of 2010; Controle-1 is de ZAVP uitstroom uit een p.i. in 2007 en 2008; Controle-2 is de ZAVP uitstroom in 2009 of 2010.

^b De ruwe schaalscores zijn hier weergegeven. Tussen haakjes staan van links naar rechts de criteriumscores voor "criminogene factor" en "ernstige criminogene factor" (3RO, 2010).

Deze reeks omvat korte verslagen van onderzoek dat door of in opdracht van het WODC is verricht. Opname in de reeks betekent niet dat de inhoud het standpunt van de Minister van Veiligheid en Justitie weergeeft.

Alle rapporten van het WODC zijn gratis te downloaden van www.wodc.nl.