

Vertrouwelijk

# Voedsel en Waren Autoriteit

23 september 2009



Bevindingen Ernst & Young  
laatste versie NBW-Q  
kwaliteitssysteem per  
april 2009



**ERNST & YOUNG**  
*Quality In Everything We Do*

## Vooraf

In augustus en september 2008 is door Ernst & Young in opdracht van de Voedsel en Waren autoriteit (VWA) een evaluatie uitgevoerd naar de opzet en werking van de kwaliteitssystemen NBW-Q (exportverzamelplaatsen) en Dierwaardig Vervoer (veetransporteurs). Deze evaluatie had onder meer als doel om vast te stellen in hoeverre deze systemen in hun opzet en werking voldoende waarborgen bevatten, dat wet- en regelgeving in het kader van dierenwelzijn worden nageleefd en op basis waarvan (door de Minister) al dan niet besloten kan worden een verminderd overheidstoezicht (stalkeuring) te handhaven.

Naar aanleiding van de evaluatie en de rapportage die daarover door ons is uitgebracht (10 oktober 2008) heeft de VWA de regelinghouders gevraagd om aan te geven op welke wijze zij de opmerkingen en aanbevelingen uit de rapportage ter hand nemen om het desbetreffende kwaliteitssysteem aan te passen. Hierover zijn afspraken gemaakt tussen LNV/VWA en de regelinghouders.

Naar aanleiding van deze afspraken heeft de VWA Ernst & Young vervolgens verzocht de door de regelinghouders voorgestelde wijzingen te beoordelen. Ernst & Young heeft op 2 december 2008 naar aanleiding hiervan aan de VWA een rapportage opgeleverd die een oordeel geeft over de aanpassingen die NBW-Q als regelinghouder van het kwaliteitssysteem aan de VWA heeft voorgesteld. In deze rapportage belichten wij een aantal onderdelen van het kwaliteitssysteem NBW-Q dat nog onvoldoende waarborgen bevat.

Naar aanleiding van deze tweede rapportage heeft de VWA NBW-Q verzocht aanpassingen door te voeren. NBW-Q heeft daartoe in april 2009 een herziene versie van hun kwaliteitssysteem aangeleverd (final draft versie 1 - 2009). Op basis van die versie heeft Ernst & Young nog een aantal opmerkingen geplaatst die in paragraaf 3 zijn opgenomen. Die opmerkingen heeft NBW-Q verwerkt in een laatste versie van hun kwaliteitssysteem (versie 3) die in de bijlage is opgenomen. Ons oordeel over deze laatste versie is opgenomen in paragraaf 4.

Deze rapportage moet worden gezien in het verlengde van onze rapportage van 10 oktober 2008, onze rapportage van 2 december 2008 en de door NBW-Q voorgestelde wijzigingen zoals vertaald in het kwaliteitssysteem NBW-Q.

Ernst & Young Advisory



H. van Moorsel MPM RA  
Partner

## Inhoudsopgave

1	Opdrachtformulering	1
2	Hoe heeft Ernst & Young naar de voorgestelde wijziging gekeken	2
3	Opmerkingen bij de voorgestelde wijzigingen zoals verwerkt in NBW-Q kwaliteitssysteem (final draft versie 1 - 2009)	4
4	Opmerkingen bij voorgestelde wijzigingen zoals verwerkt in NBW-Q kwaliteitssysteem (versie 3)	9
	Bijlage NBW-Q Kwaliteitssysteem versie 3 (laatste versie)	1

## 1 Opdrachtformulering

De opdracht die Ernst & Young van de VWA heeft gekregen is door haar als volgt geformuleerd:

- *Ernst & Young zal in opdracht van de VWA een oordeel geven over de vraag of de door de stichting NBW-Q voorgestelde wijzigingen van het NBW-Q kwaliteitssysteem z.s.m. leiden tot verbeterde werking in de praktijk.*

## 2 Hoe heeft Ernst & Young naar de voorgestelde wijziging gekeken

In onze eerdere rapportages betreffende de evaluatie van de kwaliteitssystemen beoordelen wij deze systemen langs de volgende dimensies:

- Hun opzet (het handboek)
- Het bestaan en de werking in de praktijk (de naleving)
- Het toezicht (zelfreinigend vermogen)
- Het sanctiebeleid (zelfreinigend vermogen)

Ook de beoordeling van het kwaliteitssysteem NBW-Q final draft versie 1 - 2009 en versie 3 hebben wij langs deze dimensies beoordeeld. Wij zijn op de volgende wijze tot een beoordeling komen:

### *Algemeen*

Wij hebben het kwaliteitshandboek (zoals ook bij vorige versies) beoordeeld op algemene voorschriften en voorschriften met betrekking tot **Varkens**. Voorschriften met betrekking tot andere diersoorten hebben wij niet beoordeeld.

In onze eerdere rapportages zijn wij tot bevindingen gekomen. Bijvoorbeeld dat het door de regelinghouder gevoerde sanctiebeleid een te weinig dwingend karakter heeft. Tevens komen wij daarbij tot aanbevelingen. Bijvoorbeeld het hanteren van een systematiek verwant aan het puntenrijbewijs. In de beoordeling van de voorgestelde wijzigingen zullen wij beoordelen in hoeverre deze gericht zijn op onze bevindingen. De wijze waarop hoeft niet per definitie overeen te komen met onze aanbevelingen. In de genoemde rapportage besteden wij veel aandacht aan de opzet en werking van de kwaliteitssystemen tegen de achtergrond van het feit dat de werking van deze systemen onlosmakelijk verbonden is met versoberd overheidstoezicht. De systemen zijn niet louter een eigen initiatief van het bedrijfsleven, maar onderdeel van afspraken tussen bedrijfsleven en overheid waaraan voordelen verbonden zijn. Deze context stelt eisen aan de professionaliteit en transparantie van de regeling en de waarborgen die zij moet bevatten in het kader van dierenwelzijn, en dus een professionele en integere bedrijfsvoering. Aan de essentie van onze bevindingen koppelen wij een groter gewicht dan aan een individuele aanbeveling.

### *De opzet van het kwaliteitssysteem*

In onze eerdere rapportages constateren wij bijvoorbeeld dat de regelingen op onderdelen te weinig registraties van controles vereisen, waardoor de beoordeling van de naleving van de regelingen door (bijvoorbeeld) de certificerende instantie slechts beperkt kan worden uitgevoerd. In het beoordelen van de voorgestelde wijzigingen zullen wij bijvoorbeeld beoordelen in hoeverre de naleving te beoordelen is door een certificerende instantie.

### *De naleving*

Het beoordelen van de naleving vormt geen onderdeel van deze opdracht. Wel beschouwen wij de voorgestelde aanpassingen tegen de achtergrond van onze kennis van de praktijk die wij hebben opgebouwd tijdens de evaluatie die wij in 2008 hebben uitgevoerd en waar wij op 10 oktober 2008 over hebben gerapporteerd.

### *Toezicht en sanctiebeleid*

Het kwaliteitssysteem is bedoeld om het vertrouwen te wekken in een professionele en integere bedrijfsvoering. In onze rapportage van 10 oktober benadrukken wij dat met de invoering van het kwaliteitssysteem de dagelijkse processen op de exportverzamelplaats slechts in beperkte mate veranderd zijn in vergelijking met de periode daaraan voorafgaand. Het kwaliteitssysteem is immers afgeleid van de brancheprotocollen die eerder met de VWA overeengekomen waren en afgeleid van vigerende wet- en regelgeving.

Het is dus vooral het 'eigen' toezicht op de naleving van wet- en regelgeving en het 'eigen' sanctiebeleid waarmee het vertrouwen moet worden gewonnen (zelfreiniging). Zoals in onze eerdere rapportages hebben we ook nu in het beoordelen van de voorgestelde wijzigingen hierom nadrukkelijk naar het toezicht en het sanctiebeleid gekeken. Onafhankelijkheid en professionaliteit van het toezicht, en de mate waarin toezicht en sanctiebeleid een dwingend karakter hebben zijn hierbij voor ons essentiële aspecten.

### *Beoordeling door het Ministerie van LNV en de VWA*

Ook nu zijn aanpassingen in het kwaliteitssysteem NBW-Q beoordeeld door LNV en de VWA. LNV en VWA hebben het kwaliteitssysteem vooral beoordeeld op eventuele inconsistenties met vigerende wet- en regelgeving. De opmerkingen van Ernst & Young zijn aanvullend op de beoordeling door LNV en VWA.

### 3 Opmerkingen bij de voorgestelde wijzigingen zoals verwerkt in NBW-Q kwaliteitssysteem (final draft versie 1 - 2009)

#### Algemeen

De opzet van het kwaliteitssysteem NBW-Q is aanzienlijk verbeterd. We beoordelen de huidige opzet als professioneel, in termen van overzichtelijkheid, aandacht voor beleid, procedures / voorschriften, sancties, toezicht en een algemeen onderdeel dat de samenwerking tussen betrokken partijen schetst.

De door LNV en VWA gemaakte opmerkingen duiden op inconsistenties met vigerende wet- en regelgeving of onduidelijkheid over hoe aan wet- en regelgeving wordt voldaan. Wij adviseren NBW-Q de teksten uit het handboek te controleren op consistentie met en volledigheid ten aanzien van wet- en regelgeving. Aanpassingen zijn noodzakelijk. Overeenkomstigheid met wettelijke kaders vormt de basis voor het vertrouwen in het kwaliteitssysteem NBW-Q (minimaal uitgangspunt).

In diverse teksten in het handboek worden subjectieve begrippen gebruikt (voldoende, op grote schaal, incorrect, een enkele eis, per abuis, bewust). Wij adviseren NBW-Q geen subjectieve termen te hanteren en op die plaatsen normen te gebruiken of te verwijzen naar voorschriften of wet- en regelgeving. Vooral in de onderdelen betreffende audits en sanctioneren is dit van belang omwille van helderheid ten aanzien van wat is toegestaan, en wat niet.

#### Bevindingen ten aanzien van specifieke onderdelen

In onze rapportage van 2 december 2008 geven wij een aantal bevindingen en aanbevelingen. Hieronder geven wij aan in welke mate het aangepaste kwaliteitssysteem NBW-Q hieraan invulling geeft.

##### – Administratiegraad

Het aangepaste kwaliteitshandboek NBW-Q omvat bij paragraaf 4.10 en elders teksten ten aanzien van administratieve processen. Nog onduidelijk is welke eisen gesteld worden aan de administratie. Zo lijkt het handboek het in- en uitslag register te verwarren met Q-formulieren. Wij adviseren onder 4.10 uitvoerig de eisen aan de opzet van administraties te definiëren / eventueel in opzet voor te schrijven met aandacht voor:

- Gebruik Q-formulier
- Definitie logboek
- Definitie onderdeel Q-formulier dat als Logboek gebruikt wordt
- Overige onderdelen van het Logboek (zoals registratie zorgvee)
- Opzet van de gehele administratie (in- en uitslag, orderadministratie, facturatie)

##### – Inconsistenties en onduidelijkheden

De door ons eerdere geconstateerde inconsistenties zijn in het aangepaste kwaliteitshandboek weggenomen. Wij benadrukken hier nogmaals de door LNV en VWA gemaakte opmerkingen ten aanzien van inconsistentie met wet- en regelgeving.

– **Rolverdeling NBW-Q en certificerende instantie**

De rolverdeling tussen NBW-Q en de certificerende instantie is verhelderd. Op twee punten was dit in eerder versies onvoldoende helder:

- 1 Inbreng NBW-Q bestuur in opzet sanctie (en audit-) tabel voorgeschreven aan de certificerende instantie.  
In de aangepaste versie van het kwaliteitshandboek is de sanctietabel opgebouwd per paragraaf uit het handboek en zijn de voorkomende voorschriften vertaald naar de checklist / sanctietabel waardoor de schijn van 'selectief gestuurde' audits wordt voorkomen.
- 2 De rol van het bestuur NBW-Q rondom het opleggen van sancties.  
Sancties worden in de aangepaste versie van het kwaliteitshandboek door de certificerende instantie vastgesteld waardoor onafhankelijkheid wordt gewaarborgd.

– **Toezicht**

Toezicht (audits) worden uitgevoerd aan de hand van een checklist (sanctietabel). De sanctietabel is uitgebreid en volgt gestructureerd de diverse paragrafen van het kwaliteitshandboek waarmee het toezicht op naleving van voorschriften is uitgebreid. Op deze plaats vinden we het passend de volgende opmerking te plaatsen: De opzet van het kwaliteitshandboek NBW-Q is een vertaling van vigerende wet- en regelgeving in operationele eisen. Er is niet zozeer sprake van een 'kwaliteitssysteem' waarbij er sprake is van een binnen een EVC werkende plan-do-check-act cyclus en bijvoorbeeld een middels interne audits geformaliseerde kritische houding naar de eigen organisatie. Op basis van onze kennis zou een dergelijke formele systematiek te ver voeren voor dit type bedrijven gezien hun schaalgrootte en professionaliseringsgraad. Dientengevolge zijn audits van de certificerende instantie veel meer 'product' en procesgericht en richten deze zich voornamelijk op de naleving van voorschriften en wet- en regelgeving, niet zo zeer op de interne werking van een 'systeem'. Dit betekent dat er geen of in zeer beperkte mate sprake is van een 'lerend effect' of 'organisatieontwikkeling'. Simpel gezegd: de invoering van het NBW-Q handboek wijzigt die dagelijkse praktijk niet fundamenteel. Het is het toezicht en het dwingende karakter van sancties dat naleving van voorschriften in de praktijk moet waarborgen. Het is van belang dat betrokken partijen zich dit realiseren.

– **Systemaudits combineren met vormen van 'inspectie'**

Tegen de achtergrond van onze opmerkingen onder Toezicht hebben wij er in onze eerdere rapportages op aangedrongen dat audits zich in beperkte mate moeten richten op 'systeemachtige' aspecten (omdat er in onze optiek geen sprake is van een volwaardig 'kwaliteitssysteem' (a la ISO 9001), maar zich naast administratieve controles moeten richten op naleving van wet- en regelgeving in de praktijk (op een 'inspectieachtige' wijze). Wij begrijpen uit de aangepaste versie van het kwaliteitshandboek dat dit middels de onaangekondigde audits invulling wordt gegeven. We adviseren die explicieter te omschrijven. De praktijk moet de effectiviteit hiervan uitwijzen.

– **Auditfrequentie**

De auditfrequentie is ten opzichte van de eerdere versie verhoogd. Bij exportverzamelplaatsen met relatief weinig activiteiten (1-3 dagen per week activiteiten) vindt 1 maal een aangekondigde en 2 maal een onaangekondigde audit plaats. Bij de overige deelnemers betreft dit 2 maal een aangekondigde en 2 maal een onaangekondigde audit. In vergelijking met de auditfrequentie die certificerende instanties



hanteren in het kader van ISO 9001 (doorgaans 1 tot 2 maal per jaar aangekondigd) achten wij deze frequentie reëel. De onaangekondigde audits hebben in onze optiek een voldoende dwingend karakter.

In de aangepaste versie is komen te vervallen dat de auditfrequentie verlaagd wordt wanneer gedurende één jaar geen afwijkingen zijn geconstateerd. Dit zou immers afbreuk doen aan het dwingende karakter van toezicht. In de huidige versie achten wij dit afdoende geregeld. De werking in de praktijk moet de effectiviteit hiervan uitwijzen.

#### – **Classificatie van overtredingen**

Zoals eerder aangegeven zetten wij vraagtekens bij de classificatie van overtredingen (Kritisch, Zwaar, Middelzwaar en Licht). In de toelichting die het handboek geeft (paragraaf 5.2.4) valt enerzijds op dat er weinig (concreet) onderscheid gemaakt wordt tussen Kritische overtredingen en Zware overtredingen. Anderzijds valt op dat de voorgestelde classificatie onder andere gebaseerd is op de 'mogelijke intenties' van de overtreder (is er wel of geen opzet in het spel, of is iets 'met voeten getreden'). De intenties van overtredders doet bij de classificatie van tekortkomingen in onze optiek niet terzake en zijn tijdens audits niet of moeilijk vast te stellen. Wij adviseren de classificatie van tekortkomingen te beperken tot Licht - Middel - Zwaar en deze classificatie per tekortkoming te bepalen op basis van risico's en pakkans. Bijvoorbeeld risico's voor de volksgezondheid, dierziektenpreventie en dierenwelzijn.

In onze optiek is de classificatie van tekortkomingen en de sancties die daaraan gekoppeld worden nog onvoldoende van opzet.

#### – **Helderheid en dwingende karakter sanctiebeleid (opvolging van tekortkomingen)**

Het kwaliteitshandboek geeft aan welke sancties (opvolging) volgen bij welk type tekortkoming tijdens welk type audit. In de voorgestelde systematiek is het mogelijk dat een deelnemer na drie zware tekortkomingen (bijvoorbeeld het Q-label kwaliteitssysteem is niet 'volstrekt niet' geïmplementeerd) binnen twee jaar, geschorst wordt voor twee maanden en daarna opnieuw een entree audit moet ondergaan. Wij zetten vraagtekens bij de zwaarte van de sanctie.

In het vaststellen van sancties moet in onze optiek rekening worden gehouden met de verhouding tussen de zwaarte van de overtreding en de pakkans. Aannemende dat tijdens de audits het laden / lossen / omgang met dieren altijd wordt beoordeeld, vindt dat per deelnemer 3 á 4 maal per jaar plaats (varkens). Als tijdens deze audits zware tekortkomingen worden geconstateerd is dat een indicatie voor het gevoerde beleid op het bedrijf en hoort daar een passende sanctie aan gekoppeld te worden.

De zwaarte van de sancties die het kwaliteitshandboek koppelt aan overtredingen van het type Kritisch (onbetrouwbare exportcertificering) achten wij ook passend voor de Zware overtredingen. Wij adviseren de classificaties Kritisch en Zwaar te integreren en de sancties te hanteren zoals die nu voor Kritische overtredingen voorgesteld worden. De werking in de praktijk moet de effectiviteit hiervan uitwijzen.

#### – **Rol NBW-Q bij sanctioneren**

De rol van NBW-Q in het vaststellen van sancties is in de aangepaste versie van het kwaliteitshandboek verhelderd. De systematiek is nog niet geobjectiveerd (zie bovenstaande opmerkingen).

## Algemeen oordeel

### *Ontwikkelingen binnen de overheid*

Meer en meer treedt de overheid terug omwille van een vernieuwde relatie met bedrijfsleven en burgers. In toezichtrelaties hanteert de overheid steeds vaker het principe van 'toezicht op toezicht' of toezichtsarrangementen waarbij er sprake is van stelsel toezicht / systeemtoezicht. In dergelijke constructies houdt de overheid toezicht op de werking van private toezichtskaders en handhaving. Ook in de relatie tussen de overheid als opdrachtgever en het bedrijfsleven als opdrachtnemer zien we deze ontwikkeling. Bij Rijkswaterstaat bijvoorbeeld worden voor het beheer en onderhoud van rijkswegen steeds van prestatiecontracten gebruikt die middels Systeemgerichte contractbeheersing (SCB) door Rijkswaterstaat worden beheerst. Met toepassing van SCB kijkt Rijkswaterstaat veel minder naar de geleverde prestaties maar veel meer naar de werking van de organisatie van de opdrachtnemer. Daarbij is een vereiste dat opdrachtnemers een kwaliteitssysteem hebben ingevoerd waarmee zij hun processen beheersen én verbeteren. Dit laatste vraagt om vormen van interne audits (plan - do - check - act) waarmee opdrachtnemers kritisch naar hun eigen prestaties kijken en deze zonedig verbeteren. Aantoonbare werking van een dergelijk kwaliteitssysteem biedt dus waarborgen voor de levering van overeengekomen prestaties, maar tegelijkertijd voor een systeem waarmee de opdrachtnemer zichzelf verbeterd. Bij dergelijke systemen (zoals ook bij ISO 9001) kan middels een beperkt aantal audits de werking van het systeem worden vastgesteld. Zowel administratief als in de praktijk.

Het NBW-Q systeem is van een andere opzet. Het beschrijft de voorschriften waaraan EVC's moeten voldoen en een vorm van toezicht en sanctioneren die naleving stimuleert en controleert. Het lerende effect en het aantoonbare bewijs van een groeiend professionalisme is niet aan de orde. Het systeem biedt geen prikkels tot verbetering of professionalisering. De intensiteit van het (private) externe toezicht en het dwingende karakter van de sancties zijn dus feitelijk de enige waarborgen die het NBW-Q systeem biedt. Tegen deze achtergrond hechten wij veel waarde aan de intensiteit van toezicht en het dwingende karakter van sancties.

In vergelijking met de intensiteit van ISO 9001 audits (algemeen gangbaar) achten wij de frequentie afdoende. De sancties hebben in onze optiek ook in de nieuwe versie een weinig dwingend karakter.

## Aanbevelingen

Wanneer NBW-Q op basis van deze aanbevelingen wijzigen doorvoert is er sprake van een werkbaar systeem. De werking in de praktijk moet de effectiviteit ervan uitwijzen.

Inhoudelijk zijn er door LNV en VWA veel opmerkingen gemaakt die van doen hebben met voorschriften en het wettelijke kader. Hierbij zijn drie aspecten van belang:

- 1 De voorschriften in het NBW-W kwaliteitssysteem die afgeleid zijn van wet- en regelgeving moeten exact gelijk van strekking zijn. Interpretaties of andere omschrijvingen komen het vertrouwen in naleving niet ten goede. De opmerkingen van LNV en VWA dienen ter harte genomen te worden
- 2 Gezien de opmerkingen die LNV en VWA maken verdient het aanbeveling een check uit te voeren op de *volledigheid* van wettelijke voorschriften. De opmerkingen van LNV en VWA zijn gemaakt naar aanleiding van de aangeleverde NBW-Q teksten, maar een check op volledigheid is daarmee nog niet gegarandeerd
- 3 Het NBW-Q systeem is een *privaat* systeem. Anders gezegd: het heeft geen wettelijke status. Voor de overheid is het van belang helder te hebben dat private regels overeenkomen met wettelijke voorschriften en dat de systematiek voldoende waarborgen biedt op naleving. In onze optiek is het bedrijfsleven verder vrij in het combineren van wettelijke kaders in één systeem. Van belang is dat partijen helderheid hebben over wat is geregeld en hoe.
- 4 We adviseren de VWA om een *vóór* een finaal akkoord op de opzet en inhoud van het NBW-Q kwaliteitssysteem de voorschriften op consistentie met wet- en regelgeving en volledigheid te verifiëren. Dit garandeert helderheid voor betrokken partijen.
- 5 Wij adviseren de VWA om met het bedrijfsleven een periode af te spreken waarna de opzet en werking van het kwaliteitssysteem wordt geëvalueerd.
- 6 Wij adviseren de VWA om het bedrijfsleven te stimuleren de kwaliteitssystemen verder te ontwikkelen (een ISO 9001 opzet waar wettelijke voorschriften onderdeel van zijn) opdat naast *privaat* toezicht (3-4 audits per jaar) en een dwingend sanctiebeleid, ook gewerkt wordt aan verdere professionalisering van de sector. Aantoonbare professionalisering biedt een extra waarborg voor de overheid.

#### 4 Opmerkingen bij voorgestelde wijzigingen zoals verwerkt in NBW-Q kwaliteitssysteem (versie 3)

Op 24 april 2009 is door Ernst & Young naar aanleiding van het aangepaste NBW-Q kwaliteitssysteem (versie 3) het volgende gerapporteerd:

- *Het handboek, zoals dat er nu ligt, schetst een werkwijze (kwaliteitssysteem) waarbij in onze optiek in voldoende mate sprake is van een adequaat toezichtsregime en een dwingend genoeg sanctiebeleid. Over de laatste versie hebben we dan ook geen opmerkingen.*
- *De VWA zal haar eigen oordeel over deze laatste versie moeten vellen, met name voor wat betreft de overeenkomst / consistentie met wet- en regelgeving.*
- *Het is van belang dat de VWA en NBW-Q overeenkomen dat (mogelijk ook latere) aanpassing (bijvoorbeeld na evaluatie) van het handboek plaatsvindt in overleg met de VWA opdat gewaarborgd wordt dat de private toezichthouder op alle relevante aspecten toezicht houdt die hun oorsprong vinden in relevante wet- en regelgeving.*
- *Het handboek zoals dat er nu ligt is van een zeker professionalisme. Dat zegt op zich nog niets over de werking ervan in de praktijk. Naleving ervan vraagt evenzeer om professionalisme. De deelnemers aan NBW-Q zullen zich hiervan bewust moeten zijn en zullen zich gezien de politieke context moeten 'bewijzen'. Evaluatie van de werking van het systeem in de praktijk zal moeten uitwijzen in hoeverre het systeem waarborgt dat deelnemers zich conform wet- en regelgeving gedragen. De VWA zal moeten bepalen over welke periode zij een dergelijke evaluatie wil uitvoeren.*
- *Politiek gezien blijft dit een gevoelig dossier. Bij NBW-Q en VWA heb ik het volgende aangegeven: Wanneer zich onverhoopt weer een incident voordoet waarbij het dierenwelzijn in het geding is (met de nodige media en politieke aandacht) is er vanzelfsprekend de vraag in hoeverre hiermee wederom het vertrouwen in 'de sector' of in NBW-Q als kwaliteitssystematiek ten algemene geschonden is en dat klepkeuring weer van toepassing zal worden OF dat gebaseerd op feitelijkheden en kennis van de sector en deelnemers aan NBW-Q het incident daadwerkelijk als incident kan worden beschouwd zonder dat ten algemene klepkeuring wordt ingevoerd. Anticiperend op een dergelijk mogelijk incident is het van belang om tussen de VWA en NBW-Q een aantal nadere afspraken te maken voor bijvoorbeeld de komende twee jaar. Die afspraken zouden gericht kunnen zijn op een zekere monitoring waarbij de VWA scherp zicht houdt op:*
  - 1 acties vanuit NBW, NBW-Q en deelnemers gericht op professionalisering van het systeem en de operatie (en attitude) van de deelnemende partijen (toezicht, sessies, training, sancties, naming en shaming, etc.)
  - 2 het monitoren van de SGS audits (procedureel en qua inhoud)
  - 3 het monitoren van het sanctioneren
  - 4 het eventueel vanuit de VWA uitvoeren van steekproefsgewijze onaangekondigde inspecties / audits op basis waarvan het vertrouwen in de werking en naleving van het kwaliteitssysteem kan worden opgebouwd.
  - 5 het bijhouden van statistieken waarmee het nalevingsgedrag van NBW-Q deelnemers kan worden vergeleken met niet deelnemende partijen.

Dergelijke inspanningen maken het mogelijk een gefundeerd antwoord op bovenstaande vraag te kunnen geven. Met name naarmate het kwaliteitssysteem langer operationeel is.

Bijlage NBW-Q Kwaliteitssysteem versie  
3 (laatste versie)



Q-label

Kwaliteitshandboek



**Q-label**

**Kwaliteitshandboek**



## Inhoudsopgave

<b>0. Voorwoord</b> .....	<b>4</b>
<b>1. Reikwijdte van het kwaliteitssysteem</b> .....	<b>5</b>
1.1 Algemeen .....	5
1.2 Structuur van het kwaliteitssysteem.....	5
1.3 Conformiteit met ISO 9001: 2008.....	6
1.4 Termen en definities .....	7
<b>2. Beleidsverklaring</b> .....	<b>8</b>
2.1 Kwaliteitsbeleid .....	8
2.2 Doelstellingen .....	8
<b>3. Organisatiestructuur</b> .....	<b>9</b>
3.1 Organogram.....	9
3.2 Communicatie en overleggen .....	9
3.2.1 Overzicht communicatiestructuren .....	9
3.2.2 Overzicht overlegstructuren .....	9
3.3 Wettelijke en contractuele verplichtingen .....	10
3.3.1 (E)VC's – Stichting NBW-Q.....	10
3.3.2 Stichting NBW-Q – SGS.....	10
<b>4. Primaire processen</b> .....	<b>10</b>
4.1 Meldingen VWA .....	11
4.2 Lossen van dieren .....	11
4.3 Klaarleggen/groeperen van dieren .....	11
4.4 Beoordeling veetransportmiddel (VTM) .....	12
4.5 Exportkeuring .....	13
4.6 Afgifte gezondheidscertificaat door de certificerende dierenarts .....	13
4.7 Laden van het veetransportmiddel (VTM) .....	13
4.8 Omgaan met zorgvee.....	14
4.9 Omgaan met afwijkingen.....	14
4.10 Administratieve processen.....	14
4.11 Kwalificatie van (E)VC-medewerkers.....	15
4.12 R&O protocol .....	15
<b>5. Ondersteunende processen</b> .....	<b>15</b>
5.1 Acceptatie van deelnemers.....	15
5.2 Audits op de implementatie van het kwaliteitssysteem.....	16
5.2.1 Kwalificatie van medewerkers controle- instantie.....	16
5.2.2 Soorten audits en auditfrequentie.....	16
5.2.3 Auditresultaat, sanctionering en opvolging .....	16
5.2.4 Stapeling.....	17
5.2.5 Rapportage en registratie.....	18
5.2.6 Klachten en beroep.....	18
5.3 Beheer van het Kwaliteitshandboek Q-label en gerelateerde documenten .....	18
5.3.1 Aanpassing, uitgifte en versiebeheer van het Kwaliteitshandboek Q-label.....	18
5.3.2 Operationele documentatie .....	19
<b>6. Evaluatie en verbetering</b> .....	<b>19</b>
6.1 Klachten m.b.t. Q-label.....	19
6.2 Verbetermogelijkheden .....	19
6.3 Jaarlijkse evaluatie .....	19

**Inhoudsopgave**

<b>Bijlage 1: Specifieke aspecten voor varken (E)VC's .....</b>	<b>20</b>
<b>Bijlage 2: Vervallen .....</b>	<b>21</b>
<b>Bijlage 3: Vervallen .....</b>	<b>22</b>
<b>Bijlage 4: Checklist Q-label .....</b>	<b>23</b>
<b>Bijlage 5: Q-document.....</b>	<b>27</b>
<b>Bijlage 6: Registratie zorgvee .....</b>	<b>28</b>
<b>Bijlage 7: Verzamelblad rapportage Q-label audit.....</b>	<b>29</b>
<b>Bijlage 8: Standaardbrief sanctionering (E)VC .....</b>	<b>30</b>
<b>Bijlage 9: (E)VC-Statusoverzicht .....</b>	<b>31</b>





## 0. Voorwoord

De exploitanten van verzamelcentra, beter bekend onder de naam waaghouders, hebben in de afgelopen jaren op diverse manieren ervaring opgedaan met kwaliteitssystemen. In sommige gevallen werden bedrijven individueel gecertificeerd volgens NEN-EN-ISO 9001 en in andere gevallen werden deelcertificeringen verkregen volgens HACCP. Ook werd veel ervaring opgedaan met branche- en bedrijfsprotocollen.

In het najaar van 2007 besloot de Nederlandse overheid dat de gehele veetransportsector, zowel transporteurs als waaghouders, een nieuw kwaliteitssysteem moest gaan ontwikkelen. Stapsgewijs is dit daarna ingevuld. Voor de waaghouders is een integraal systeem ontwikkeld, waarbij niet alleen de normen vanuit dierwelzijn worden meegenomen, maar ook de normen vanuit de preventieregelgeving. De Stichting NBW-Q is de rechtspersoon die de regeling voor de waaghouders als onafhankelijk instituut beheert. Als controle-instelling is SGS aangetrokken. Recent heeft de overheid het te ontwikkelen systeem tevens als voorwaarde gesteld voor enkele vormen van versoepeld toezicht op basis van door het bedrijfsleven ingevulde eigen controles. We noemen hier de tweede verzamelslag voor schapen, de mogelijkheid weidevee af te voeren van een runderverzamelplaats en het toepassen van stalkeuring i.p.v. klepkeuring.

Wij hopen en verwachten dat het voorliggende kwaliteitssysteem de eerdere meer fragmentarische initiatieven op een eigentijdse wijze kan aanvullen en vervangen en dat het systeem de weg effent naar voldoende transparantie van de activiteiten op de verzamelcentra voor alle betrokken stakeholders in de maatschappij. Voor de waaghouders is het een belangrijke stap voorwaarts in de verdere professionalisering van het vak.

Dit kwaliteitssysteem is in eigendom en beheer van Stichting NBW-Q. Aan de inhoud van dit handboek kunnen geen rechten worden ontleend anders dan door de toezichthouder worden geëist. Het is niet toegestaan op enige wijze (delen van) dit handboek te kopiëren.

### **Bestuur Stichting NBW-Q**

Stichting NBW-Q

Nieuwe Veenendaalseweg 40

3911 MK Rhenen



## 1. Reikwijdte van het kwaliteitssysteem

### 1.1 Algemeen

Het Q-label kwaliteitshandboek beschrijft de werkwijzen en taken, verantwoordelijkheden en bevoegdheden van:

- Stichting NBW-Q;
- Waaghouders;
- Controle-instantie

m.b.t. de activiteiten op de exportverzamelplaatsen conform de wet- en regelgeving en eventuele bovenwettelijke eisen op het gebied van dierenwelzijn, diergezondheid, volksgezondheid, traceerbaarheid en kwalificatie van medewerkers bij het verzamelen, verzorgen en laden van dieren, de hieraan gerelateerde administratieve handelingen en de controle en eventuele sanctionering.

Het Q-label kwaliteitssysteem omvat in deze versie de volgende dier(groep)en:

- Varkens: zeugen, biggen, (vlees)varkens, fokvarkens.

Het geïmplementeerde Q-label kwaliteitssysteem geeft invulling aan:

- Verordening (EG) 1/2005 d.d. 22 december 2004
- Beleidsregels dierenwelzijn, gepubliceerd 30 december 2008
- ISO 9001: 2008.

### 1.2 Structuur van het kwaliteitssysteem

De opzet van het handboek volgt in grote lijn ISO 9001: 2008. Gezien de aard en het gebruik van het handboek is gekozen voor één document met een enkele autorisatie en versie. De structuur van dit handboek is als volgt:

- Hoofdstukken 1, 2 en 3 stellen de kaders met respectievelijk Reikwijdte, Beleid en Organisatiestructuur.
- Hoofdstuk 4 omvat de primaire processen op de (export)verzamelplaatsen.
- Hoofdstuk 5 omvat de faciliterende processen, waaronder de controle en opvolging.
- Hoofdstuk 6 omvat de evaluatie en optimalisatie van het kwaliteitssysteem.

Daarnaast zijn bijlagen opgenomen met eventuele verbijzonderingen, referenties en formulieren.. Deze bijlagen zijn onlosmakelijk verbonden met het handboek en hebben hetzelfde verplichtende karakter.



1.3 Conformiteit met ISO 9001: 2008

	Paragraaf ISO 9001:2008																								
	4.1	4.2	5.1	5.2	5.3	5.4	5.5	5.6	6.1	6.2	6.3	6.4	7.1	7.2	7.3	7.4	7.5	7.6	8.1	8.2	8.3	8.4	8.5		
0	•		•																						
1.1	•		•																						
1.2		•																							
1.3		•																							
1.4	•																								
2.1			•		•				•																
2.2			•			•																			
3.1							•																		
3.2				•			•							•											
3.3							•							•		•									
4.1																	•								
4.2											•	•					•								
4.3											•	•					•								
4.4											•	•					•								
4.5																	•								
4.6																	•								
4.7																	•								
4.8																					•				
4.9																					•				
4.10																		•							
4.11										•															
4.12																		•							
5.1																				•					
5.2		•								•				•						•		•		•	
5.3		•																							
6.1														•										•	
6.2																								•	
6.3								•									•						•	•	



#### 1.4 Termen en definities

<b>AID</b>	Algemene Inspectiedienst.
<b>Bedrijfsprotocol</b>	Document dat o.a. werkwijze van het (E)VC weergeeft.
<b>CCV-bewijs</b>	Bewijs van vakbekwaamheid beroepschauffeurs veevervoer.
<b>Certificaat Livestock Handling</b>	Bewijs van volgen opleiding erkend in kader EG/1/2005.
<b>Certificerend dierenarts</b>	Dierenarts van VWA.
<b>Controle-instantie (CI)</b>	Onafhankelijke, 17021-geaccrediteerde organisatie.
<b>Deelnemer</b>	(E)VC-houder die deelneemt aan het Q-label kwaliteitssysteem.
<b>(E)VC</b>	(Export)verzamelcentrum.
<b>(E)VC gelieerde dierenarts</b>	Geregistreerd dierenarts, die door (E)VC, indien nodig, wordt geconsulteerd.
<b>(E)VC-houder</b>	Eigenaar/exploitant van een (E)VC; hoogst verantwoordelijke binnen (E)VC.
<b>(E)VC-logboek</b>	Registratie van afwijkingen en corrigerende maatregelen op het Q-document of bijlagen hiervan.
<b>I&amp;R</b>	Identificatie & Registratie.
<b>ID-nummer</b>	Identificatienummer.
<b>NBW</b>	Nederlandse Bond van Waaghouders van Levend Vee.
<b>Organisator</b>	Exporteur of in zijn opdracht de (E)VC-houder.
<b>Practicus</b>	Geregistreerd dierenarts.
<b>R&amp;O</b>	Reiniging & Ontsmetting.
<b>R&amp;O logboek</b>	Document met registratie R&O VTM
<b>Stichting</b>	Stichting NBW-Q; 'rechtspersoon'.
<b>Toeziethouder</b>	Voedsel en Waren Autoriteit.
<b>Toeziethouder (E)VC</b>	(E)VC-houder of (E)VC-medewerker die door (E)VC-houder als (E)VC-toeziethouder is aangesteld.
<b>UBN</b>	Uniek BedrijfsNummer.
<b>VKI</b>	Voedselketeninformatie.
<b>VTM</b>	Veetransportmiddel.
<b>VVL</b>	PVV Verordening Varkensleveringen 2006
<b>VWA</b>	Voedsel en Waren Autoriteit.
<b>Waaghouder</b>	(E)VC-houder
<b>Zorgvee</b>	Zieke, wrakke en gewonde dieren.



## 2. Beleidsverklaring

### 2.1 Kwaliteitsbeleid

Het verzamelen van levend vee voor de Nederlandse markt en export is een proces met de nodige afbreukrisico's waarin een aantal partijen een rol speelt. De (E)VC's vormen een schakel in de productieketen. Vanwege een mogelijke verspreiding van dierziekten, volksgezondheidsrisico's en het dierenwelzijn is het van groot belang dat de kwaliteit binnen de (E)VC's op betrouwbare wijze geborgd wordt.

De exploitanten van verzamelcentra en de Stichting NBW-Q zijn de mening toegedaan dat het noodzakelijk en wenselijk is dat verzamelcentra transparant en met respect voor dieren werken. Concreet betekent dit dat verzamelcentra nastreven dat dierenwelzijn hoog in het vaandel staat, inclusief de omgang met zorgdieren. Ook maatschappelijk gezien wordt het als zeer wenselijk geacht dat het verzamelen en transporteren van dieren conform hoge standaarden m.b.t. dierenwelzijn, diergezondheid en dierencomfort plaatsvindt.

De introductie en implementatie van het Q-label kwaliteitssysteem na de goedkeuring van dit systeem door het Ministerie van LNV, biedt de garantie dat individuele, transparant werkende verzamelcentra, die conform dit kwaliteitssysteem werken, invulling geven aan de wet- en regelgeving op dit vlak. Door middel van privaatrechtelijke audits wordt de implementatie van het kwaliteitssysteem getoetst. Als tegemoetkoming zullen de betreffende centra buiten bepaalde algemene beperkende maatregelen van het Ministerie van LNV blijven.

De Waaghouder draagt de eindverantwoordelijkheid voor de dagelijkse bedrijfsvoering binnen het (E)VC. De bedrijfsvoering houdt onder meer in dat wettelijke regels ten aanzien van dierenwelzijn, diergezondheid en volksgezondheid strikt worden nageleefd. De Waaghouder draagt de verantwoording deze risico's tenminste binnen de grenzen van de regelgeving te beheersen. Alle medewerkers van het (E)VC die betrokken zijn bij het verzamelen van levende dieren dragen hun specifieke verantwoordelijkheid. Centraal in dit proces staat de Waaghouder die leiding geeft aan het (E)VC. Zijn (haar) visie en praktische beleid dienen een voorbeeld te zijn voor de medewerkers om aan het bovenstaande beleid invulling te geven.

Het is de ambitie van de deelnemende Waaghouders om d.m.v. het kwaliteitssysteem de Nederlandse verzamelcentra een voorsprong te geven, niet alleen qua efficiency, maar ook in het kader van een optimale borging van het dierenwelzijn, diergezondheid en volksgezondheid. De Stichting NBW-Q weet zich actief betrokken bij verdere ontwikkelingen op het gebied van dierenwelzijn.

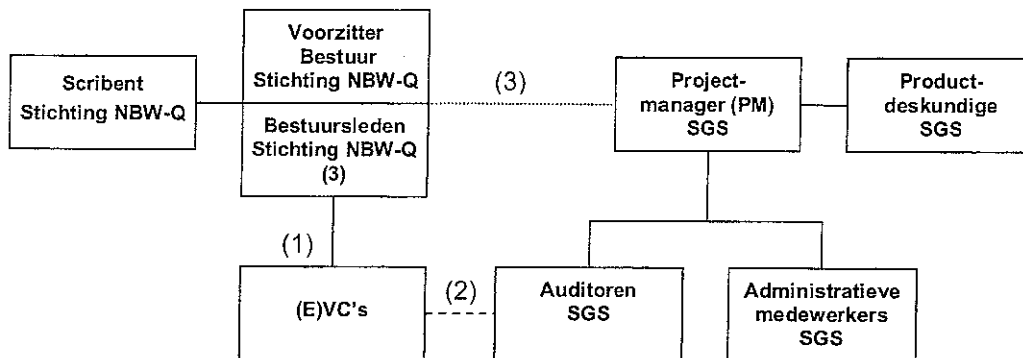
### 2.2 Doelstellingen

- Indiening van het definitieve concept van het kwaliteitssysteem uiterlijk 18 februari 2009.
- Verwerken van de door het VWA aangegeven aanpassingen uiterlijk 15 april 2009.
- Hervatten van de audits uiterlijk 15 werkdagen na goedkeuring van het systeem door de VWA.
- Eerste systeemevaluatie uiterlijk 1 jaar na implementatie van deze versie van Q-label.



### 3. Organisatiestructuur

#### 3.1 Organogram



- (1) Deelnemers hebben een contract met Stichting NBW-Q.  
 (2) Deelnemers worden getoetst door auditoren SGS.  
 (3) Stichting NBW-Q heeft een contract met SGS.

De Stichting NBW-Q, het bestuur en de bestuursleden van de Stichting opereren volledig onafhankelijk. Het bestuur van de Stichting is samengesteld uit minimaal drie leden.

#### 3.2 Communicatie en overleggen

##### 3.2.1 Overzicht communicatiestructuren

Initiatief:	Met:	Onderwerp:	Frequentie:	Medium:
Stichting	(E)VC/SGS/VWA	Aanpassingen aan Q-label systeem (zie 5.3.1)	Bij wijziging	e-mail/post
SGS	(E)VC	Rapportage uitgevoerde audit op implementatie	Direct	verzamelbtad
SGS	Stichting	Resultaat uitgevoerde audits op implementatie	Maandelijks	e-mail
SGS	Stichting	Sancties op niveau schorsing/uitsluiting	Onverwijld	Telefoon/e-mail
Stichting	Toezichthouder.	Wijzigingen in aantal deelnemers (afzegging/nieuw)	Onverwijld	e-mail
Stichting	Toezichthouder	Overzicht van opgelegde sancties	Maandelijks	e-mail
Stichting	Toezichthouder	Schorsing of uitsluiting van deelnemer	Onverwijld	Telefoon/e-mail
Stichting	Toezichthouder	Overzicht deelnemende (E)VC's en hun status	Continu	<a href="http://www.waaghouders.nl">www.waaghouders.nl</a>
(E)VC	AID / VWA-dierenarts	Verdenking besmettelijke dierziekte	Onverwijld	Mondeling/telefoon
VWA	Stichting	Geconstateerde ernstige tekortkoming bij deelnemer	Onverwijld	Enige vorm

##### 3.2.2 Overzicht overlegstructuren

Deelnemers:	Onderwerp:	Frequentie:
Bestuur Stichting NBW-Q	Operationele zaken, ontwikkelingen, eventuele klachten m.b.t. Q-label	2-4x/jaar
Bestuur Stichting NBW-Q	Jaarlijkse evaluatie kwaliteitssysteem	Jaarlijks
SGS: auditoren - PM	Operationele zaken, harmonisatie	Jaarlijks
Stichting NBW-Q – SGS	Operationele zaken, optimalisatie toetsing	Waar nodig
Stichting NBW-Q - stakeholders	Beleid, verbetermogelijkheden	Jaarlijks
Waaghouder - medewerkers	Operationele zaken (instructie), administratie, dierenwelzijn	Jaarlijks



### 3.3 Wettelijke en contractuele verplichtingen

Ieder deelnemend (E)VC dient te beschikken over een bedrijfsprotocol dat aantoonbaar is goedgekeurd door de VWA.

#### 3.3.1 (E)VC's – Stichting NBW-Q

De Stichting sluit met (E)VC's die wensen deel te nemen aan het kwaliteitssysteem Q-label een contract. In dit contract worden minimaal de volgende aspecten benoemd:

- De verplichting tot het volledig navolgen van het kwaliteitshandboek Q-label.
- Het zorgvuldig gebruik van de Q-stempel en het afzien van gebruik hiervan bij schorsing of uitsluiting.
- De mogelijkheid voor beide partijen om de overeenkomst eenzijdig te beëindigen.
- Acceptatie dat SGS-auditoren aangekondigd en onaangekondigd audits uitvoeren.
- Acceptatie van de auditkosten die hieraan gerelateerd zijn.
- Toestemming dat SGS-auditoren alle relevante faciliteiten en documentatie beoordelen.
- Acceptatie van de gestelde sanctiemaatregelen, inclusief de maatregelen die tot extra (audit)kosten leiden of tot schorsing en/of uitsluiting van deelname aan het kwaliteitssysteem Q-label.
- Acceptatie dat de resultaten van de toetsingen door SGS per (E)VC met naam en overige gegevens worden gecommuniceerd met de Stichting en door de Stichting met de VWA.
- Acceptatie dat deelnemers zijn opgenomen in een geautomatiseerd systeem dat door de VWA op enig moment ingezien kan worden.

#### 3.3.2 Stichting NBW-Q – SGS

De Stichting sluit met SGS een contract. In dit contract worden minimaal de volgende aspecten benoemd:

- De verplichting voor SGS audits uit te voeren conform het gestelde in het kwaliteitshandboek Q-label.
- De verplichting voor Stichting NBW-Q om in gevallen waar SGS besluit tot sanctionering in de vorm van schorsing of uitsluiting van deelname, het Q-stempel in te nemen c.q. het contract eenzijdig op te zeggen. In beide gevallen stelt de Stichting de VWA onverwijld op de hoogte.

## 4. Primaire processen

Tijdens lossen, verplaatsen en laden van de dieren wordt stress tot een minimum beperkt en is het verboden:

- De dieren onnodig pijn of leed te berokkenen.
- Dieren te slaan of te schoppen.
- Dieren met mechanische middelen in hangende positie te houden.
- De dieren bij kop, oren, voorpoten of staart op te tillen.
- Prikstokken of andere puntige voorwerpen te gebruiken.
- Opzettelijk dieren te hinderen die gedreven of geleid worden door een gedeelte waar doorstroming nodig is.

Het gebruik van apparaten waarmee elektrische schokken worden toegediend, moet zoveel mogelijk worden vermeden en is beperkt tot niet-herhaalde toediening bij:

- Volwassen varkens die zich weigeren te verplaatsen en voor zich de mogelijkheid hebben om zich voort te bewegen.
- De spieren van de achterpoten gedurende maximaal 1 seconde.

De dieren moeten bij het verblijf op het (E)VC voldoende ruimte hebben om te liggen.

De Waaghouder informeert bezoekers van het VC m.b.t. de bepalingen van Q-label en de wetgeving (o.a. EG/1/2005) die hieraan ten grondslag ligt en draagt zorg voor naleving hiervan op het (E)VC.



#### 4.1 Meldingen VWA

##### *Export- en blokperiodemelding*

De Waaghouder faxt of e-mailt de werkdag vóórafgaand aan de aanvang van de blokperiode (export- en binnenlandse blokken) en/of export uiterlijk om 07.00 uur de volledig ingevulde, door de VWA toegestane aanvraagformulieren naar het VWA-regiokantoor. Het indienen van aanvragen per week of voor het hele jaar is ook toegestaan.

##### *Importmelding*

De Waaghouder faxt of e-mailt uiterlijk 24 uur voorafgaand aan de import naar de VWA-regiokantoor de voorgenomen import van dieren onder vermelding van:

- Aantal.
- Soort.
- Land van herkomst.
- Verwachte aankomsttijd.

Wijzigingen op gedane meldingen worden direct aan de VWA doorgegeven.

#### 4.2 Lossen van dieren

Bij het lossen van de dieren voert de Waaghouder een controle uit op de aanwezigheid en correcte invulling van alle benodigde formulieren (zie bijlagen) en op:

- Overeenstemming tussen de documentatie en de betreffende dieren m.b.t. aantal en identificatie.
- Welzijn van de aangevoerde dieren en de aanwezigheid van zorgvee.

Van iedere geconstateerde afwijking wordt een aantekening gemaakt in het logboek. Alle eventuele onvolledigheden in formulieren en de administratie van het (E)VC dienen dus door registraties in het logboek onderkend te zijn. Indien blijkt dat een gedeelte van de benodigde documenten niet aanwezig is of niet correct is ingevuld, dan worden de dieren apart gehouden en wordt dit in het logboek vermeld. Deze en andere afwijkingen worden opgevolgd zoals beschreven in **4.9 Omgaan met afwijkingen**.

De gecontroleerde en volledig in orde bevonden aanvoerdocumenten worden voorzien van het Q-stempel waarop de Waaghouder de datum invult. Door tevens te paraferen verklaart de Waaghouder de volledige bovenstaande procedure te hebben gevolgd. Het lossen van de dieren geschiedt rustig, met inachtneming van het dierenwelzijn. Gewonde, zieke of kreuple dieren worden conform **4.8 Omgaan met zorgvee** behandeld.

#### 4.3 Klaarleggen/groeperen van dieren

De dieren worden na selectie, per bestemmingsadres gegroepeerd. Bij het groeperen blijft steeds de herkomst van de dieren en de samenstelling van de nieuwe koppels inzichtelijk geborgd.

Tijdens het verblijf op (E)VC gelden minimaal de volgende faciliteiten:

- Voldoende strooisel beschikbaar en toegepast.
- Toezicht op gezondheid van de dieren.
- Voorzieningen voor het voeren van de dieren; de dieren hebben toegang tot water.
- Correcte temperatuur ( $\geq 0^{\circ}\text{C}$ ).
- Bij calamiteiten is er een practicus, die gelieerd is aan het (E)VC, beschikbaar.

Aanbinden van dieren geschiedt op een wijze waarbij:

- De dieren eventueel kunnen gaan liggen, eten en drinken.
- Ieder risico van wurging of verwonding is uitgesloten en de dieren snel kunnen worden losgemaakt.





#### 4.4 Beoordeling veetransportmiddel (VTM)

In alle gevallen dient het VTM schoon te zijn. Indien de beoordeling een leeg VTM betreft die voor export komt laden beoordeelt de Waaghouder de R&O bewijzen. Indien het een VTM betreft dat dieren heeft aangevoerd en aansluitend op het (E)VC R&O heeft uitgevoerd, dan valt dit VTM onder het protocol Wasplaats. Het uitvoeren van de beoordeling wordt door de waaghouder aangegeven op het Q-document.

De beoordeling omvat minimaal:

- a. Het VTM heeft de vereiste R&O ondergaan op een wasplaats die conform art. 78 van de Regeling preventie, bestrijding en monitoring besmettelijke dierziekten, zoönosen en TSE's is erkend; De Waaghouder controleert of de registratie administratief in orde is, conform het gestelde in de NBW-cursus in het kader van Verordening (EG) nr. 1/2005.
- b. Het VTM is optisch schoon en is voorafgaand aan ieder transport recent (< 8 dagen) op een erkende wasplaats gereinigd en ontsmet.
- c. De identiteit van de chauffeur is in overeenstemming met het vereiste (originele en geldige) getuigschrift van vakbekwaamheid.
- d. De (kopie-)vergunning van de vervoerder is conform en geldig.
- e. De vervoerder beschikt conform Verordening (EG) 1/2005 over een vergunning volgens art. 10 (bij korte transporten) of art. 11 (bij transporten van meer dan 8 uur).
- f. Het VTM voldoet aan de voorwaarden van de Regeling dierenvervoer 2007, waarbij bij lang transport een origineel en geldig certificaat van goedkeuring aanwezig is.
- g. Het VTM is geschikt voor vervoer over lange afstand: functionerende drinkinstallaties met volle watertank, temperatuursensoren en ventilatoren, GPS aan boord (voertuigen van na 01-01-2009).
- h. Bij reizen van meer dan 8 uur is een correct en volledig ingevuld journaal aanwezig.
- i. Het VTM is op afdoende wijze ingestrooid waarbij de gehele laadvloer is bedekt.
- j. De beladingsnormen worden op grond van de gegevens van het VTM, wet- en regelgeving en de te laden dieren berekend en vastgesteld.

Indien bij inspectie blijkt dat het betreffend VTM niet voldoet aan de eisen van R&O, dan wordt het VTM alsnog op de wasplaats van het (E)VC volgens het geldende protocol gereinigd, gedesinfecteerd en opnieuw beoordeeld.

Als aan punten c t/m h niet wordt voldaan, dan neemt de Waaghouder contact op met de desbetreffende exporteur of transporteur en dienen zij de ontbrekende documenten alsnog aan te leveren. Als aan punt (i) niet correct is voldaan, dan dient er alsnog conform de eisen te worden ingestrooid. Eventuele technische mankementen dienen voor belading aantoonbaar te zijn verholpen.

Indien alle inspanningen niet leiden tot een VTM conform aan alle wettelijk gestelde eisen, wordt het betreffende VTM uitgesloten voor betreffend transport. In voorkomende gevallen zal een ander VTM worden ingezet. Bij herhaalde of ernstige afwijkingen bij dezelfde transporteurs kan de Waaghouder besluiten deze van zijn (E)VC te weren.

Alle geconstateerde gebreken, genomen maatregelen en hercontroles worden zorgvuldig en onder vermelding van de volledige gegevens van de betreffende transporteur en chauffeur vastgelegd in het logboekgedeelte op het Q-document. Bij constatering van ernstige afwijkingen en mogelijke risico's worden de VWA-dierenarts, transporteur en eventueel de laatste plaats van reiniging ingelicht.



#### 4.5 Exportkeuring

De volgende documenten liggen, voor zover van toepassing, overzichtelijk ter inzage en controle gereed voor de certificerende dierenarts:

- Het Q-document met alle relevante gegevens.
- Een overzicht met alle vereiste vervoersdocumenten/aanvoerlijsten, uitslagen van onderzoek, aanvullende verklaringen, etc.
- De door de Waaghouder voor akkoord afgetekende en gestempelde vervoersdocumenten/aanvoerlijsten.
- Een volledig ingevuld journaal.
- Een uitdraai van de door de VWA akkoord bevonden routeplanner.
- De eventuele reservering van boot en/of controleposten.
- Alle benodigde informatie voor de betreffende export, met gegevens over het beschikbare en het gebruikte vloeroppervlak van het VTM.
- Berekening van de beladingsgraad.
- Informatie en duiding betreffende de stallocatie van de afvoerhokken waar de te certificeren dieren per bestemming zijn ondergebracht.
- Informatie en specificatie betreffende de identificatie van de voor export samengestelde groep dieren.
- Ingevuld R&O formulier van het betreffende VTM.

Aan de certificerende dierenarts staan alle informatie, corrigerende maatregelen en omissies die voorafgingen aan de samenstelling van de betreffende exportpartij ter beschikking. De Waaghouder verleent aan de certificerende dierenarts optimale logistieke ondersteuning bij de uitvoering van de klinische keuring op stal.

In het kader van de voedselketeninformatie (VKI) verplicht de Waaghouder zich alle informatie over de herkomst van de dieren (ongeacht of de eindbestemming binnen of buiten Nederland ligt) zorgvuldig bij de weer af te voeren dieren te houden.

Voor dieren die niet voor export in aanmerking komen wordt door de Waaghouder een passende bestemming gevonden. Dit wordt geregistreerd in het (E)VC-logboek gedeelte op het Q-document. Zowel de afvoer naar de slachterij van dieren, alsmede het euthanaseren en de afvoer van de geëuthanaseerde dieren naar de destructor, worden geregistreerd in het (E)VC-logboek gedeelte op het Q-document. Aan- en afvoeradministratie komen hiermee aantoonbaar overeen.

#### 4.6 Afgifte gezondheidscertificaat door de certificerende dierenarts

De certificerende dierenarts controleert de documentatie en ondertekent bij goedkeuring. De waaghouder noteert de gegevens op het Q-document; de exporteur bewaart een kopie. De waaghouder slaat het Q-document met de betreffende achterliggende administratie als dossier op in zijn archief. De Waaghouder bewaart deze documentatie gedurende drie jaar.

#### 4.7 Laden van het veetransportmiddel (VTM)

Nadat de dieren voor export zijn goedgekeurd en aan alle administratieve verplichtingen is voldaan, kan het VTM worden geladen. De Waaghouder is verantwoordelijk dat de dieren conform de hiervoor geldende eisen worden geladen waarbij:

- Eisen ten aanzien van hellingshoek en andere eisen aan laadbruggen worden gerespecteerd.
- Hefplatforms zijn voorzien van veiligheidshekken.
- Goede verlichting aanwezig is bij laden (en lossen) van het VTM.
- Gecontroleerd wordt of elk geladen dier over de evenredig toebedeelde ruimte beschikt.



- Noodzakelijke scheiding van dieren (o.a. volwassen fokberen) wordt gegarandeerd.

Als aan alle voorwaarden is voldaan, verzegelt de Waaghouder het VTM met een genummerd NBW-zegel en geeft daarna toestemming voor transport. Op het Q-document noteert de Waaghouder het nummer van de betreffende zegel(s). De Waaghouder zorgt dat het (E)VC bij aanvang van de nieuwe blokperiode leeg en schoon is.

#### 4.8 Omgaan met zorgvee

Het transporteren van zorgvee is verboden. De Waaghouder draagt zorg voor een zo snel mogelijke euthanasie van betreffende dier(en) conform de wettelijke eisen. De Waaghouder spreekt de chauffeur direct aan op de aanwezigheid van het zorgvee en noteert het tijdstip, naam, adres, woonplaats en het erkenningsnummer van de exporteur en/of transporteur, naam en adres van de chauffeur en herkomst van het transport op het logboekgedeelte van het Q-document. Daarnaast wordt het formulier *Registratie zorgvee* ingevuld; zie bijlage 6. Hij stelt naast de transporteur ook de leverancier van de dieren op de hoogte van de feiten. De *Registratie Zorgvee* staat ter beschikking van de certificerende dierenarts.

De Waaghouder houdt zich aan het inzake zorgvee gestelde in het NBW-cursusboek in het kader van Verordening (EG) nr. 1/2005.

#### 4.9 Omgaan met afwijkingen

##### *Algemeen*

Bij constatering van afwijkingen in dierwelzijn, diergezondheid of volksgezondheid wordt dit gemeld bij de certificerende, voor het toezicht verantwoordelijke, dierenarts van de VWA. De Waaghouder volgt het besluit van deze dierenarts. Alle afwijkingen en opvolging worden in het (E)VC-logboek vastgelegd.

##### *Administratieve afwijkingen*

Als de dierziektestatus van de aangevoerde dieren niet correct is, wordt in overleg met de exporteur het bestemmingsadres gewijzigd naar een passende bestemming voor de dieren met de betreffende status. E.e.a. met in acht neming van de geldende regels en afspraken.

Indien blijkt dat een gedeelte van de benodigde documenten niet aanwezig is of niet correct is ingevuld (inclusief onleesbaar), dan worden de dieren apart gehouden en wordt contact opgenomen met de eigenaar van het bedrijf van herkomst of leverancier om te overleggen hoe de documenten alsnog compleet gemaakt kunnen worden.

##### *Aangifteverplichting*

Bij constatering van mogelijke aangifteplichtige ziekten worden terstond de dierenarts, certificerende dierenarts en de AID hiervan in kennis gesteld. De Waaghouder is er van op de hoogte dat zijn verzamelcentrum onmiddellijk geheel zal worden geblokkeerd bij het aantreffen van een dier met verdenking van een aangifteplichtige dierziekte.

#### 4.10 Administratieve processen

De (E)VC's beschikken over een gestructureerde documentatie en registratie. Archivering van alle in dit kwaliteitssysteem aangegeven registraties vindt plaats voor een periode van minimaal 3 jaar, is ter inzage voor de VWA en SGS en omvat minimaal:

- In- en uitslagregister met het aantal aan- en afgevoerde dieren met UBN: vergelijking van de aantallen aangevoerde (IN) met de aantallen afgevoerde (UIT) dieren wordt door de Waaghouder na het sluiten van elk blok uitgevoerd (IN=UIT) en zodanig geregistreerd dat dit op ieder moment inzichtelijk is.
- Het Q-document (bijlage 5). Dit wordt volledig, in tweevoud ingevuld. Eén exemplaar is bestemd voor de certificerende dierenarts terwijl het duplicaat door de Waaghouder gearchieveerd wordt. Op het Q-document is één vak bestemd als logboekgedeelte. Indien de beschikbare ruimte hierop te beperkt is,



kan gebruik worden gemaakt van een aangehechte bijlage. In dit logboekdeel worden alle geconstateerde tekortkomingen en afwijkingen geregistreerd.

- Rapportages van en correspondentie met de VWA en SGS.
- Registraties m.b.t. zorgvee.
- Registratie, per datum, van R&O veewagens.

De waaghouders werkt conform de vastgestelde regelingen m.b.t. de I&R van dieren, in het bijzonder:

- Afmelden van de correcte I&R codes.
- I&R afmelding na signalering.
- Correctie van I&R bij herstelmogelijkheid.
- Registratie koppeling VTM en aan- en afgevoerde dieren.

#### **4.11 Kwalificatie van (E)VC-medewerkers**

Taken en bevoegdheden van medewerkers zijn vastgelegd in het bedrijfsprotocol. De Waaghouders vermeldt in het bedrijfsprotocol welke (E)VC-medewerkers geautoriseerd zijn het Q-stempel te gebruiken.

Alle eigen medewerkers die met dieren omgaan beschikken over het certificaat Livestock Handling in het kader van Verordening (EG) 1/2005, verkregen door de desbetreffende NBW-cursus te volgen en zijn aantoonbaar geïnstrueerd m.b.t. de werkwijze vastgelegd in dit handboek.

Medewerkers van de exporteurs die activiteiten verrichten op het (E)VC beschikken minimaal over een CCV-certificaat.

#### **4.12 R&O protocol**

Het (E)VC beschikt over een door de VWA goedgekeurde protocol 'Wasplaatsen'. R&O van VTM's vindt plaats conform dit protocol waarbij:

- R&O plaatsvindt onder toezicht van een daartoe geautoriseerde medewerker.
- Het R&O-logboek wordt afgestempeld en -getekend.
- Een register wordt bijgehouden met voor alle uitgevoerde R&O's:
  - Datum van R&O.
  - Kenteken of, indien dit niet beschikbaar is, NAW-gegevens van de vervoerder.

### **5. Ondersteunende processen**

#### **5.1 Acceptatie van deelnemers**

De primaire eis aan kandidaat-deelnemers is dat zij beschikken over een door de VWA goedgekeurd bedrijfsprotocol. De Stichting NBW-Q voert daarnaast een gesprek met de kandidaat en neemt op basis hiervan een beslissing m.b.t. de deelname. Bij een negatieve beslissing tot deelname wordt dit aan de kandidaat met redenen omkleed medegedeeld. Bij een positieve beslissing wordt een contract opgesteld (zie 3.3).

Stichting NBW-Q voorziet de deelnemer van:

- Q-stempel met EU/NL erkenningsnummer van het (E)VC.
- Q-documenten.
- NBW-Q zegels.
- NB&W-bloks voor afvoer binnenland.



De Stichting NBW-Q registreert wie gerechtigd zijn de stempel te gebruiken. De stempel blijft eigendom van De Stichting en kan door de Stichting worden ingenomen.

## 5.2 Audits op de implementatie van het kwaliteitssysteem

De implementatie van de in dit kwaliteitshandboek vastgelegde werkwijze wordt getoetst d.m.v. audits. Hiervoor wordt een contract gesloten met de onafhankelijke, geaccrediteerde controle-instantie SGS (zie 3.3). In de audit is de tekst van het kwaliteitshandboek bepalend; de gehanteerde checklist refereert hier impliciet aan.

### 5.2.1 Kwalificatie van medewerkers controle-instantie

Auditoren van de controle-instantie beschikken over:

- Auditervaring in een relevante branche.
- Kennis van de wet- en regelgeving m.b.t. de activiteiten die op een (E)VC plaatsvinden.
- Instructie ten aanzien van Q-label en de wijze van auditten en rapporteren.

Minimaal jaarlijks vindt een operationeel/harmonisatie-overleg plaats waarin interpretaties en knelpunten worden besproken. Hiervan worden notulen gemaakt die worden gecommuniceerd met de Stichting NBW-Q en minimaal 3 jaar worden gearchiveerd door de SGS-projectmanager.

### 5.2.2 Soorten audits en auditfrequentie

In de toetsing van de implementatie van het Q-label kwaliteitssysteem worden 4 soorten audits onderscheiden:

- *Entree-audit*: wordt in overleg met het (E)VC gepland. Deze wordt voorafgegaan door een gesprek e/o weging door het bestuur van de Stichting NBW-Q conform het gestelde in 5.1.
- *Aangekondigde audit*: wordt in overleg met het (E)VC gepland.
- *Onaangekondigde audit*: wordt gepland na contact met de VWA m.b.t. geplande export.
- *Herstelaudit*: wordt in overleg met het (E)VC gepland; maximale termijn 3 weken.

Frequentietabel	Varkens		Runderen		Schapen	
	Klein*	Groot*	Klein*	Groot*	Klein*	Groot*
Entree-audit	Eenmalig of na schorsing/uitsluiting					
Aangekondigde audits per jaar	1	2	1	1	1	1
Onaangekondigde audits per jaar	2	2	1	1	1	2

\* 'klein': 1-3 dagen activiteiten/week; 'groot': ≥ 4 dagen activiteiten/week

### 5.2.3 Auditresultaat, sanctionering en opvolging

In het onderstaande overzicht wordt voor de diverse auditsoorten en resultaten de opvolging weergegeven:

Resultaat & opvolgingstabel	Tekortkomingen	Opvolging
Entree-audit	Geen	Toekenning 'Q-label'
	Licht	Toekenning 'Q-label' na (administratieve) controle op correctie.
	Middelzwaar	Geen toekenning 'Q-label'; herstelaudit
	Zwaar	Geen toekenning 'Q-label'; 1 jaar uitsluiting deelname.
Herstelaudit na entree-audit	Geen	Toekenning 'Q-label'
	Licht	Geen toekenning 'Q-label'; herstelaudit (max. 2x)
	Middelzwaar	Geen toekenning 'Q-label'; herstelaudit (max. 2x)



	Zwaar	Geen toekenning 'Q-label'; 1 jaar uitsluiting deelname.
(On)aangekondigde audit	Geen	Geen actie.
	Licht	Schriftelijke kennisgeving
	Middelzwaar	Schriftelijke kennisgeving; herstelaudit
	Zwaar	Schorsing voor 6 maanden.
Herstelaudit	Geen	Geen actie.
	Licht	Schriftelijke kennisgeving
	Middelzwaar	Schorsing voor 6 maanden.
	Zwaar	

De Stichting NBW-Q meldt aan de VWA schriftelijk, onder meezening van de betreffende auditrapportage indien een kandidaat het Q-label is toegekend en verzoekt de VWA over te gaan tot het verlichte regime bij exportkeuringen.

De Stichting NBW-Q meldt onverwijld aan de VWA indien sprake is van schorsing of uitsluiting van deelname.

Voor tekortkomingen gelden een drietal classificaties van licht tot zwaar. In de checklist (bijlage 4) is de zwaarte per gedetailleerde tekortkoming aangegeven. Daarnaast zijn de classificaties in algemene termen hieronder gedefinieerd. Daar waar een geconstateerde afwijking niet of anders in bijlage 4 benoemd is, dient de auditor de afwijking in de geest van het onderstaande te classificeren.

#### Zware tekortkomingen

Uit de audit blijkt dat (en/of):

- Van de vastgestelde werkwijze m.b.t. administratie (correctheid/volledigheid) wordt afgeweken in die mate dat de exportcertificering onbetrouwbaar wordt.
- Van de vastgestelde werkwijze wordt afgeweken waarbij sprake is of is geweest van een ernstig risico voor de gezondheid van het dier en/of ernstige aantasting van het dierenwelzijn.
- Het Q-label kwaliteitssysteem volstrekt niet geïmplementeerd is.
- Sprake is van meer dan 5 middelzware tekortkomingen.

#### Middelzware tekortkomingen

Uit de audit blijkt dat (en/of):

- De dossiervorming slecht is waardoor de aantoonbaarheid van correct werken moeizaam is.
- De registratie en opvolging van afwijkingen slecht aantoonbaar is.
- Van de vastgestelde werkwijze wordt afgeweken waarbij de tekortkoming niet als 'licht' of 'zwaar' wordt gedefinieerd.
- Sprake is van meer dan 8 lichte tekortkomingen.

#### Lichte tekortkomingen

Uit de audit blijkt dat (en/of):

- Van de vastgestelde werkwijze wordt afgeweken waarbij geen sprake is of is geweest van een risico voor de gezondheid van het dier en/of aantasting van het dierenwelzijn.
- Registraties onoverzichtelijk worden gearhiveerd.

Door de VWA opgelegde schorsing van de erkenning leidt tot directe schorsing van het Q-label.

#### 5.2.4 Stapeling

De in 5.2.3 aangegeven sanctionering is gebaseerd op tekortkomingen die eenmalig bij (E)VC's worden geconstateerd. Daarnaast geldt de volgende sanctionering in de tijd (exclusief entree-audit):

Historie & opvolgingstabel	Opvolging
2 <sup>e</sup> zware tekortkoming binnen 2 jaar	Uitsluiting van deelname voor periode van 1 jaar + entree audit



3 <sup>e</sup> middelzware tekortkoming binnen 2 jaar	Schorsing voor periode van 6 maanden
4 <sup>e</sup> lichte tekortkoming binnen 2 jaar	Extra onaangekondigde audit

Historie wordt bepaald aan de hand van een voortschrijdend 'venster' van 2 jaar.

De historie is per (E)VC opgenomen in het bedrijfsdossier bij SGS (bijlage 9).

### 5.2.5 Rapportage en registratie

De rapportage bestaat uit de checklist (bijlage 4) gecombineerd met een verzamelblad (bijlage 7). De checklist wordt volledig met de hand ingevuld waarbij tevens het gehanteerde positieve bewijs, zoals documenten en kentekens, wordt vastgelegd. Geconstateerde tekortkomingen en overige informatie worden vastgelegd op het verzamelblad. De auditor vult niet de opvolging in. Tekortkomingen waarbij schorsing of uitsluiting de passende opvolging is, worden direct telefonisch door de auditor met de projectmanager gecommuniceerd. Deze geeft, indien deze tot dezelfde conclusie komt, dit onverwijld aan de Stichting NBW-Q door per telefoon en e-mail of fax. De Stichting informeert op haar beurt direct de toezichthouder per telefoon en e-mail of fax.

De auditor neemt bij afsluiting van de audit het verzamelblad door met de Waaghouder, die het blad voor 'gezien' ondertekent. Een kopie van dit verzamelblad wordt overhandigd aan de Waaghouder die dit archiveert voor een periode van minimaal 3 jaar. De auditor werkt het verzamelblad elektronisch uit en e-mailt dit aan de projectmanager. De originele registraties worden per post aan de projectmanager toegezonden.

De projectmanager heeft de eindbeslissing ten aanzien van de sanctionering, waarbij eveneens de stapeling wordt betrokken, en geeft deze aan op het verzamelblad. Ingeval van schorsing of uitsluiting vindt de eerder genoemde onmiddellijke communicatie plaats. De sanctionering wordt schriftelijk aan de betreffende Waaghouder bevestigd (bijlage 8). Deze dient deze correspondentie minimaal 3 jaar te bewaren.

SGS NL stuurt binnen 1 maand kopieën van de verzamelbladen door aan de Stichting NBW-Q die deze archiveert deze voor een periode van minimaal 3 jaar. De Stichting onderhoudt de website [www.waaghouders.nl](http://www.waaghouders.nl) waarop deelnemende (E)VC's en hun status zijn vermeld: 'conform', 'geschorst' en 'uitgesloten'.

De projectmanager archiveert de volledige rapportages, inclusief eventuele correspondentie, voor een periode van minimaal 3 jaar.

### 5.2.6 Klachten en beroep

Klachten m.b.t. de uitvoering van de audits en beroep ten aanzien van de classificatie van de tekortkomingen c.q. de opgelegde sancties, kunnen door (E)VC's worden ingediend bij SGS NL. Deze worden conform de procedures binnen het geaccrediteerde systeem opgevolgd. In het geval van beroepsprocedures dient te worden overwogen onafhankelijke deskundigheid in te schakelen.

## 5.3 Beheer van het Kwaliteitshandboek Q-label en gerelateerde documenten

### 5.3.1 Aanpassing, uitgifte en versiebeheer van het Kwaliteitshandboek Q-label

Het handboek is in beheer van de Stichting NBW-Q. Aanpassingen aan het handboek vinden uitsluitend door de Stichting plaats. Bij wijziging geldt voor het gehele handboek een nieuwe versiedatum.

De nieuwe versie van het handboek wordt verspreid onder alle deelnemers, SGS en de VWA. In het begeleidende schrijven zijn de wijzigingen tegenover de voorgaande versie benoemd en wordt verzocht de voorgaande versie te vernietigen. De geldende versie van het Kwaliteitshandboek Q-label is terug te vinden op de website [www.waaghouders.nl](http://www.waaghouders.nl). Alle volledige kopieën van het Kwaliteitshandboek Q-label die door de Stichting zijn verspreid en die de actuele versiedatum hebben, zijn valide.



### 5.3.2 Operationele documentatie

De Stichting NBW-Q verspreidt aan deelnemers tegen het geldende tarief:

- Blokken met Q-documenten.
- NB&W formulieren.
- NBW-Q zegels.

De uitgifte van deze documenten/zegels wordt door de Stichting geadmineistreerd. Vóór uitgifte wordt getoetst of de betreffende deelnemer niet geschorst/uitgesloten is.

## 6. Evaluatie en verbetering

### 6.1 Klachten m.b.t. Q-label

Klachten van belanghebbende partijen ten aanzien van de inhoud van het Kwaliteitssysteem Q-label worden door de Stichting NBW-Q vastgelegd en bevestigd naar de indiener. De klacht wordt besproken in het periodieke bestuursoverleg. De indiener van de klacht ontvangt een schriftelijke reactie binnen 2 weken na het betreffende bestuursoverleg. De correspondentie wordt door de scribent minimaal 3 jaar gearchiveerd.

### 6.2 Verbetermogelijkheden

Het bestuur van de Stichting NBW-Q is voortdurend alert op signalen en opties tot verder verbetering van het Kwaliteitssysteem Q-label. Deze verbetermogelijkheden worden besproken in het bestuursoverleg. Hierin worden ook de opvolging van verbetermogelijkheden en de evaluatie van de effectiviteit van de verbetermaatregel behandeld. Notulen hiervan worden door de scribent minimaal 3 jaar gearchiveerd.

### 6.3 Jaarlijkse evaluatie

Minimaal jaarlijks verifieert het bestuur van de Stichting NBW-Q de effectiviteit van het Kwaliteitssysteem Q-label. Hiertoe wordt de volgende informatie verzameld:

- Aantal deelnemers en hun status.
- Geconstateerde afwijkingen en sanctionering in de afgelopen periode.
- Incidenten gerelateerd aan de sector.
- Klachten en beroepszaken m.b.t. de audits (opvragen bij SGS).
- Klachten m.b.t. Q-label.
- Ontwikkelingen in de wet- en regelgeving.
- Uitkomsten van het stakeholders-overleg.
- Geïdentificeerde en opgevolgde verbetermogelijkheden.

Op basis van deze gegevens worden conclusies vastgesteld m.b.t. de implementatie, effectiviteit en validiteit van het kwaliteitssysteem. Notulen hiervan worden door de scribent minimaal 3 jaar gearchiveerd.

Het verslag wordt toegezonden aan de VWA en dient als basis voor een jaarlijkse bilaterale evaluatie met de VWA en Stichting NBW-Q als deelnemers.





## Bijlage 1: Specifieke aspecten voor varken (E)VC's

De volgende aspecten gelden aanvullend op de eisen zoals vastgelegd in de paragrafen 4.1 t/m 4.8.

### 1. Meldingen VWA

Geen aanvullende aspecten voor varkens.

### 2. Lossen van dieren

Bij het lossen van varkens gelden de volgende specifieke controles:

- Dierziektestatus (Ziekte van Aujeszky(ZvA)/SVD) van de herkomstbedrijven via een geldig VVL document voor fok- en gebruiksvarkens.
- Aanwezigheid van een geldig VVL document voor fok- en gebruiksvarkens en of deze is gevlagd bij een eventuele bedrijfsblokkade; de VWA kan nagaan of er sprake is van een eventuele bedrijfsblokkade.
- Extra verklaring / bloeuduitslagen m.b.t. de export naar 3<sup>e</sup> landen.
- Eigen verklaring voor fok- en gebruiksvarkens m.b.t. de 30 dagen status.
- De correcte uitvoering van de I&R verplichtingen op het moment van lossen (juiste oormerken). Hier geldt een identificatie en overeenstemmingscontrole met de aanvoerdocumenten. Vastgesteld wordt dat de dieren beschikken over de juiste identificatie en dat het aantal conform is.
- Of de status van de dieren voldoende is voor de eisen van het land van bestemming.

Alle dieren worden gelost, verzorgd, geselecteerd en gegroepeerd in aparte hokken per bestemmingsadres.

### 3. Klaarleggen/groeperen van dieren

Geen aanvullende aspecten voor varkens.

### 4. Beoordeling veetransportmiddel (VTM)

Geen aanvullende aspecten voor varkens.

### 5. Exportkeuring

De documentatie die aan de certificerend dierenarts wordt aangeboden omvat tevens:

- Aanvullende verklaringen/onderzoeken t.b.v. export naar derde landen indien van toepassing.
- Vanuit de aanvoeradministratie alle benodigde verklaringen voor de betreffende export zoals VVL-bevestiging, Eigen Verklaringen, dierziektestatus herkomstbedrijf e.d.

Het is de Waaghouder bekend dat de keuring van slachtzeugen door de certificerende dierenarts steeds bij het inladen geschiedt.

### 6. Afgifte gezondheidscertificaat door certificerende dierenarts

Geen aanvullende aspecten voor varkens.

### 7. Laden van het veetransportmiddel (VTM)

- Elk dier moet kunnen liggen.
- Maximale belading is 235 kg/m<sup>2</sup> (varkens van 100 kg)

### 8. Omgaan met zorgvee

Euthanaseren vindt zo snel mogelijk, uiterlijk binnen 2 uur na aankomst van het dier plaats.



## Bijlage 2: Vervallen



### Bijlage 3: Vervallen



Bijlage 4: Checklist Q-label

Nr.	Tekortkoming	Gezien/beoordeeld/gesproken	Conform Q-label			Niveau		
			Ja	Nee		L	M	Z
<b>3. Organisatiestructuur</b>								
1	De auditor wordt toegang ontzegd tot faciliteiten/documenten.		Ja	Nee				0
2	Het (E)VC beschikt niet over een erkenning c.q. is geschorst (ev. na melding VWA).		Ja	Nee				0
3	Jaarlijks overleg/instructie op het (E)VC vindt niet (aantoonbaar) plaats.		Ja	Nee		0		
<b>4. Algemeen dierenwelzijn</b>								
4	Waaghouders gedooft bezoekers die zich niet aan gestelde richtlijnen houden.		Ja	Nee				0
5	Regels voor dierenwelzijn overtreden met ernstige aantasting dierenwelzijn.		Ja	Nee				0
6	(Voorzieningen voor) verzorging dieren niet conform regels.		Ja	Nee				0
7	Gebruik van prikstokken.		Ja	Nee				0
8	Dieren kunnen tijdens verblijf op (E)VC niet liggen.		Ja	Nee				0
9	Gebruik van elektrische prikkers in afwijking van de voorwaarden		Ja	Nee				0
<b>4.1 Meldingen VWA</b>								
10	Melding bij VWA niet in lijn met aanwezigheid dieren.		Ja	Nee				0
<b>4.2 Lossen van dieren</b>								
11	VTM gelost voordat documentcontrole plaats heeft gevonden.		Ja	Nee		0		
12	Dierspecifieke aspecten (bijlage 1, 2, 3 Q-label handboek) niet gecontroleerd.		Ja	Nee				0
13	Aanvoerdocumenten niet gestempeld en/of afgetekend.		Ja	Nee		0		
14	Gebruik Q-stempel door niet-geautoriseerde (E)VC-medewerker		Ja	Nee				0
15	Gebruik Q-stempel door niet-(E)VC-medewerker		Ja	Nee				0
16	Aanvoerdocumenten geaccepteerd die niet compleet zijn		Ja	Nee				0
17	Acceptatie van dieren met afwijking/ontbreken identificatie.		Ja	Nee				0
18	Dieren niet apart gehouden bij ontbrekende aanvoerdocumenten.		Ja	Nee				0
19	Afwijking van losprocedure met ernstige aantasting dierenwelzijn.		Ja	Nee				0



Q-label

## Kwaliteitshandboek

Nr.	Tekortkoming	Gezien/beoordeeld/gesproken	Conform Q-label	Niveau		
				L	M	Z
20	Geconstateerde afwijkingen niet opgenomen in logboek.		Ja / Nee			o
<b>4.3 Klaarleggen/groeperen van dieren</b>						
21	Afwijkende voorzieningen met ernstige aantasting dierenwelzijn.		Ja / Nee			o
22	Aanbinden van dieren geschiedt niet conform de welzijnseisen.		Ja / Nee			o
23	Herkomst dieren bij groeperen niet/slecht herleidbaar.		Ja / Nee			o
<b>4.4 Beoordeling veetransportmiddel (VTM)</b>						
24	Beoordeling VTM niet aantoonbaar/niet aangegeven op Q-document.		Ja / Nee			o
25	R&O van ingezet VTM niet uitgevoerd.		Ja / Nee			o
26	R&O logboek afstempelen zonder controle VTM.		Ja / Nee			o
27	Vergunningencontrole foutief uitgevoerd.		Ja / Nee			o
28	Vergunningencontrole niet uitgevoerd.		Ja / Nee			o
29	Inzet van VTM voor lange afstand zonder betreffend certificaat.		Ja / Nee			o
30	VTM niet afdoende ingestrooid en/of laadvloer niet geheel bedekt.		Ja / Nee			o
31	VTM voor lange afstand met onvoldoende voorzieningen waardoor ernstige aantasting dierenwelzijn.		Ja / Nee			o
32	Afwijkingen en correcties niet of onvolledig vastgelegd in logboek.		Ja / Nee			o
33	Geconstateerde ernstige afwijking niet gemeld bij dierenarts.		Ja / Nee			o
34	(Geplande) beladingsgraad niet conform regelgeving waardoor ernstige aantasting dierenwelzijn.		Ja / Nee			o
<b>4.5 Exportkeuring</b>						
35	Q-document is niet volledig ingevuld.		Ja / Nee			o
36	Dierspecifieke documenten (bijlage 1, 2, 3 Q-label handboek) niet bijgevoegd.		Ja / Nee			o
37	Reisjournaal foutief ingevuld met risico op ernstige aantasting dierengezondheid.		Ja / Nee			o
38	Onjuiste gegevens over gezondheidsstatus verstrekken.		Ja / Nee			o
39	Beladingsgraad is niet inzichtelijk gemaakt.		Ja / Nee			o
40	Reservering boot en/of controlepost niet aanwezig.		Ja / Nee			o



Nr.	Tekortkoming	Gezien/beoordeeld/gesproken	Conform Q-label			Niveau		
			Ja / Nee			L	M	Z
41	Uitdraai routeplanner niet aanwezig of foutief.		Ja / Nee				o	
42	Informatie betreffende herkomst dieren niet beschikbaar bij afvoer dieren.		Ja / Nee				o	
43	Onvolledige registratie van dieren die afgekeurd zijn voor export.		Ja / Nee				o	
<b>4.6 Afgifte gezondheidscertificaat door certificerende dierenarts</b>								
44	Onvolledige documentatie geaccepteerd.		Ja / Nee				o	
45	Archivering ongestructureerd of te kort.		Ja / Nee				o	
<b>4.7 Laden van het vee transportsysteem (VTM)</b>								
46	Beladen voor goedkeuring/administratieve afhandeling.		Ja / Nee				o	
47	Koppels zonder oormerk verladen.		Ja / Nee					o
48	Afwijking van laadprocedure met ernstige aantasting dierenwelzijn.		Ja / Nee					o
49	Andere dieren dan de goedgekeurde verladen voor export.		Ja / Nee					o
50	Afwijking in verzegeling en/of registratie van zegel(s).		Ja / Nee					o
51	(E)VC niet leeg en schoon bij aanvang nieuwe blokperiode.		Ja / Nee					o
<b>4.8 Omgaan met zorgvee</b>								
52	Beoordeling/behandeling van gewonde of zieke dieren niet conform.		Ja / Nee					o
53	Registratie van zorgvee is onoverzichtelijk.		Ja / Nee				o	
54	Registratie van zorgvee is onvolledig.		Ja / Nee					o
55	Registratie van zorgvee ontbreekt.		Ja / Nee					o
56	Zorgvee afgevoerd van (E)VC.		Ja / Nee					o
57	Euthanasieren vindt niet onmiddellijk plaats.		Ja / Nee					o
58	Administratie m.b.t. euthanasieren is onvolledig.		Ja / Nee					o
<b>4.9 Omgaan met afwijkingen</b>								
59	Verdenking dierziekte niet gemeld aan dierenarts of VWA(-dierenarts).		Ja / Nee					o
60	Afwijkingen en correcties niet of onvolledig vastgelegd.		Ja / Nee					o
<b>4.10 Administratieve processen</b>								



Nr.	Tekortkoming	Gezien/beoordeeld/gesproken	Conform Q-label	Niveau		
				L	M	Z
61	Archivering van documenten en registraties is onoverzichtelijk.		Ja / Nee	o		
62	Documenten en/of registraties zijn moeilijk of niet vindbaar.		Ja / Nee		o	
63	Door Controle-Instantie vastgestelde tekortkomingen zijn niet inzichtelijk.		Ja / Nee	o		
64	Registratie aan- en afgevoerde dieren vindt onvoldoende plaats.		Ja / Nee	o		
65	Registratie aan- en afgevoerde dieren is structureel niet sluitend.		Ja / Nee		o	
66	I&R niet afgemeld ondanks signalering.		Ja / Nee			o
67	Identificatie van dieren niet correct ondanks herstelmogelijkheid.		Ja / Nee		o	
68	I&R codes fout/niet afgemeld.		Ja / Nee		o	
<b>4.11 Kwalificatie van (E)VC-medewerkers</b>						
69	Taken en bevoegdheden zijn onvoldoende vastgelegd (ook: gebruik Q-stempel).		Ja / Nee	o		
70	Eigen medewerkers ingezet zonder certificaat 'Livestock Handling'.		Ja / Nee		o	
71	Eigen medewerkers onvoldoende op de hoogte van (eisen) Q-label.		Ja / Nee	o		
72	Medewerkers exporteur niet gekwalificeerd (minimaal CCV).		Ja / Nee		o	
<b>4.12 R&amp;O protocol</b>						
73	R&O vindt niet volledig conform het protocol plaats – geringe afwijking.		Ja / Nee		o	
74	R&O is onvoldoende in kader van preventie dierziekten, zoonosen, TSE's.		Ja / Nee			o
75	R&O vindt plaats zonder toezicht van de geautoriseerde medewerker.		Ja / Nee		o	
76	R&O-logboek wordt afgestempeld/getekend door niet-geautoriseerde medewerker.		Ja / Nee		o	
77	Het register is niet compleet.		Ja / Nee		o	
78	Verbeterpunten aangegeven door de VWA niet aantoonbaar opgevolgd.		Ja / Nee		o	
<b>5.2 Audits op de implementatie van het kwaliteitsstelsel</b>						
79	De waaghouder weigert het verzamelblad voor 'gezien' te ondertekenen.		Ja / Nee		o	

'd.m.v.' is aangegeven welke classificatie conform Q-label vereist is. De auditor kan hier gemotiveerd van afwijken.



Bijlage 5: Q-document

Preverificering export af verzamelcentrum (1 formulier per wagen)



naam ovs

diarscot

datum

categorie

omf die omsk

exporteur N- A- W- erk.nr.	transporteur N- A- W- erk.nr.	wagen kenteken aantal m <sup>2</sup> max belading (verlat dieren)
--	---	---

reis > 8 uur chauffeur	ja / nee	reis > 8 uur ventilatoren	ja / nee	partij identificatie (ev. als bijlage) batterij per UEN comnummers slachtnummers
controlepoel	ja / nee	dit knipfels reizen	ja / nee	
		GPS	ja / nee	

koper	bestemmingsadres 1 Cert.nr.  erkenningnummer
-------	---

aanwezigheidsnummers gecontroleerd en in orde ja / nee / ja, ter aanvulling
---

koper	bestemmingsadres 2 Cert.nr.  erkenningnummer
-------	---

evt nummers afgekeurd
-----------------------

koper	bestemmingsadres 3 Cert.nr.  erkenningnummer
-------	---

NBW-zegelnummers
------------------

Naar beste weten en naar waarheid ingevuld

Medewerker verzamelcentrum

Kopie 1 bestemd voor VWA  
Kopie 2 bestemd voor verzamelcentrum

NBW-Q  
sept 2008



**Bijlage 6: Registratie zorgvee**

NAAM (E)VC Datum	
Diersoort	varken - big - zeug rund - kalf schaap - lam - geit
UBN, I&R of ID-nummer	
Bevinding	1. dood aangevoerd 2. dood op stal 3. ziek 4. gewond 5. afgekeurd voor export 6. afgekeurd wegens ernstige gebreken 7. opmerking dierenarts:
Beslissing	1. naar destructor 2. behandelen 3. naar slachthuis 4. euthanaseren wijze van euthanaseren: uitgevoerd door (naam/functie):
Aangifteplichtige ziekte	
<b>Herkomstbedrijf</b> Naam Adres Woonplaats UBN	
<b>Transporteur of chauffeur</b> Naam Adres Woonplaats Erkenningsnummer	
<b>Opdrachtgever</b> Naam Adres Woonplaats	
<b>Bestemming</b> Binnenlands slachthuis Destructor	
Namens het (E)VC naar waarheid opgemaakt,  Naam / handtekening	



**Bijlage 7: Verzamelblad rapportage Q-label audit**

Bij accordering van het Q-label systeem wordt het verzamelblad overeenkomstig aangepast v.w.b. benaming van afwijkingen, sanctionering en stapeling.

**Bijlage 8: Standaardbrief sanctionering (E)VC**

Naam (E)VC  
t.a.v. Waaghouder  
Adres  
Postcode – Woonplaats

Spijkenisse, dd-mm-jjjj

Mevrouw, Mijnheer,

Bij de audit tegen Q-label d.d. dd-mm-jjj zijn tekortkomingen geconstateerd. Deze zijn met u gecommuniceerd door de auditor en vastgelegd op het verzamelblad waarvan u een kopie hebt ontvangen.

Op basis hiervan is besloten de volgende opvolging te hanteren (kies één):

- Om in aanmerking te komen voor toekenning van het Q-label dient u de tekortkoming(en) op te lossen; de realisatie hiervan zal administratief worden getoetst.
- Om in aanmerking te komen voor toekenning van het Q-label dient u de tekortkoming(en) op te lossen; de realisatie hiervan zal worden getoetst tijdens een herstelaudit. SGS neemt telefonisch contact met u op om deze binnen drie weken te plannen.
- Toekenning van het Q-label kan niet plaatsvinden. U bent 1 jaar uitgesloten van deelname aan Q-label. Na deze periode kunt u een nieuwe aanvraag indienen voor deelname aan Q-label.
- Geen directe sanctionering. De geconstateerde tekortkoming is vastgelegd en kan in het kader van de in het Kwaliteitshandboek Q-label vastgelegde stapeling (zie 5.2.4) in de toekomst tot sanctionering leiden.
- U dient de tekortkoming(en) binnen de aangegeven termijn op te lossen. De implementatie wordt d.m.v. een extra herstelaudit getoetst.
- Uw (E)VC is voor een periode van 6 maanden geschorst voor deelname aan Q-label. U kunt in deze periode geen gebruik van het Q-stempel of Q-documenten. Dit wordt gecommuniceerd met de VWA en aangegeven op de website [www.waaghouders.nl](http://www.waaghouders.nl).
- Uw (E)VC is voor een periode van 1 jaar uitgesloten van deelname aan Q-label. U wordt verzocht Q-stempel en Q-documenten te retourneren aan de Stichting NBW-Q. Dit wordt gecommuniceerd met de VWA en aangegeven op de website [www.waaghouders.nl](http://www.waaghouders.nl). Na deze periode kunt u een nieuwe aanvraag indienen voor deelname aan Q-label.

In vertrouwen u hiermee voldoende te hebben geïnformeerd, met vriendelijke groet,

Naam  
Projectmanager Q-label  
SGS NL



1  
2  
3  
4  
5  
6  
7  
8  
9  
10  
11  
12  
13  
14  
15  
16  
17  
18  
19  
20  
21  
22  
23  
24  
25  
26  
27  
28  
29  
30  
31  
32  
33  
34  
35  
36  
37  
38  
39  
40  
41  
42  
43  
44  
45  
46  
47  
48  
49  
50  
51  
52  
53  
54  
55  
56  
57  
58  
59  
60  
61  
62  
63  
64  
65  
66  
67  
68  
69  
70  
71  
72  
73  
74  
75  
76  
77  
78  
79  
80  
81  
82  
83  
84  
85  
86  
87  
88  
89  
90  
91  
92  
93  
94  
95  
96  
97  
98  
99  
100