



DIENST UITVOERING ONDERWIJS - INFORMATIEPRODUCTEN

# Rapport wegvallen eindtoets en verplichte schoolsluitingen 2020-2021

---

Onderzoek naar de effecten van de  
coronapandemie op schooladvisering en  
instroom in het vo in schooljaar 2020-2021

Daniël van Eck en Margot Schel

9-12-2021

## Managementsamenvatting

In dit rapport wordt gekeken naar de cijfers/data m.b.t. schooladvisering, heroverweging en bijstelling in schooljaar 2020-2021, en hoe deze zich verhouden tot schooljaar 2019-2020 (het schooljaar waarin de eindtoets niet doorging). Door het wegvallen van de eindtoets waren in schooljaar 2019-2020 de gemiddelde definitieve adviezen namelijk lager dan voorgaande jaren. Dit kwam door het wegvallen van de mogelijkheid op bijstelling van het schooladvies: bij een hoger eindtoetsadvies dient een leerkracht het oorspronkelijke schooladvies te heroverwegen en eventueel naar boven bij te stellen. In schooljaar 2020-2021 is de eindtoets weer afgenomen en dat is te zien in de resultaten. Het gemiddelde definitieve advies is namelijk weer minstens even hoog als vóór de coronapandemie.

Ook als we dit uitsplitsen naar de verschillende groepen – geslacht, stedelijkheid en onderwijsscore (als proxy voor Sociaal Economische Status (SES)) – zien we bij elke groep een herstel naar vóór de coronapandemie. Wel halen sommige groepen hogere gemiddelde adviezen dan andere groepen. Zo hebben jongens een hoger gemiddeld definitief advies dan meisjes. Ook zeer sterk stedelijke gebieden en niet stedelijke gebieden tonen een lichte stijging ten opzichte van vóór de coronapandemie terwijl de andere regio's zich herstellen naar het oude niveau. Bij de uitsplitsing op basis van de onderwijsscore geldt dit niet, daar is te zien dat alle groepen zich weer herstellen naar het gemiddelde definitieve advies van vóór de coronapandemie.

Door het herstel zijn ook de percentages plaatsingen in het VO weer terug naar het oude niveau. Vorig schooljaar (2019-2020) werd rekening gehouden met het wegvallen van de eindtoets en werden leerlingen kansrijker geplaatst. Wel zien we dit schooljaar (2020-2021) dat groepen met een groter risico op achterstand nog steeds iets kansrijker worden geplaatst dan vóór de coronapandemie.

Het percentage bijstellingen neemt ook dit schooljaar (2020-2021) weer licht toe. Dit geldt zowel voor het percentage bijstellingen ten opzichte van het totaal aantal toetsmakende leerlingen, als voor het percentage bijstellingen ten opzichte van het aantal heroverwegingen. Bij de laatste is de stijging zelfs behoorlijk. Dit komt echter voornamelijk omdat het percentage heroverwegingen is afgenomen. Dit komt waarschijnlijk doordat er kansrijker wordt geadviseerd bij het oorspronkelijk schooladvies. Verder zien we dat ook dit jaar weer iets meer scholen bijstellen; de toename van dat aantal scholen is echter klein.

Bij het uitsplitsen van de bijstellingen en heroverwegingen naar verschillende groepen is over het algemeen een vergelijkbare trend te zien ten opzichte van de voorgaande schooljaren vóór de coronapandemie. Enige uitzondering hierop is de uitsplitsing naar categorie onderwijsscore. Leerlingen met een groter risico op achterstand en leerlingen met een voorsprong<sup>1</sup> lijken dit jaar beide relatief iets vaker te worden bijgesteld ten opzichte van het aantal heroverwegingen binnen die groep.

---

<sup>1</sup> Zie figuur 10 op pagina 15 voor de categorieën en pagina 80 voor een uitleg van de onderwijsachterstandsscore.

## Inleiding

De eindtoets is een belangrijk markeermoment voor de leerlingen in het basisonderwijs. Jarenlang was de uitslag van de toets bepalend voor plaatsing in het voortgezet onderwijs (hierna: vo). Sinds schooljaar 2014-2015 is daarvoor het door de docent gegeven schooladvies leidend en wordt de eindtoets ingezet als objectief tweede gegeven naast het schooladvies. Indien het toetsadvies hoger uitvalt dan het schooladvies, heeft een leerling recht op een heroverweging van het schooladvies.<sup>2</sup> Op basis hiervan kan het schooladvies bijgesteld worden. Het eindresultaat of definitieve advies voor de leerling is dan het herziene advies, of het schooladvies wanneer ervoor wordt gekozen het advies niet te herzien. Als het toetsadvies lager uitvalt dan het schooladvies, is het niet mogelijk om het schooladvies naar beneden bij te stellen. Dan blijft het schooladvies het eindresultaat voor de leerling.

Dit onderzoek is een update van het monitoringsonderzoek over het wegvallen van de eindtoets in schooljaar 2019-2020 (<https://www.rijksoverheid.nl/documenten/kamerstukken/2020/12/10/bijlage-1-rapport-wegvallen-eindtoets>). In dit onderzoek worden de eindresultaten van leerlingen aan het einde van schooljaar 2020-2021 vergeleken met de eindresultaten van eerdere schooljaren. Vanwege de coronapandemie zijn in schooljaren 2019-2020 en 2020-2021 de basisscholen tijdelijk gesloten geweest. Mede daarom is besloten om de eindtoets van schooljaar 2019-2020 te laten vervallen. Door het vergelijken van de eindresultaten van 2020-2021 met eerdere schooljaren, wordt bekeken hoe en in welke mate de verplichte schoolsluitingen en het wegvallen van de eindtoets in 2019-2020 een effect hebben gehad op de gemiddelde definitieve adviezen van leerlingen en hun plaatsing in het voortgezet onderwijs.

Dit onderzoek richt zich op adviezen, heroverwegingen, bijstellingen en de plaatsing in het vo. Deze worden afgezet tegen geslacht, stedelijkheid, stedenindeling en onderwijsachterstandsscore (als indicator voor de sociaal economische status (SES) van de leerlingen).

Dit onderzoek is verdeeld in twee hoofdstukken. Op pagina 5 worden de selecties uitgelegd, om een goed beeld te krijgen van de data waarmee is gewerkt. Vanaf pagina 6 wordt in hoofdstuk 1 eerst de resultaten getoond van het onderzoek waarbij de laatste 2 schooljaren worden vergeleken met eerdere schooljaren. In hoofdstuk 2 vanaf pagina 21 worden de resultaten getoond van het onderzoek naar de effecten van heroverwegingen en bijstellingen. Dit laatste om het effect van het wegvallen van de eindtoets beter inzichtelijk te maken. Vanaf pagina 35 begint de bijlage met alle tabellen en vanaf pagina 78 is er een begrippenlijst.

---

<sup>2</sup> behalve als de leerlingen het laagste toetsadvies (pro/vmbo bb) heeft behaald.

## Inhoudsopgave

Inhoudsopgave .....	4
Selecties .....	5
Schooladvisering en instroom vo .....	6
Heroverweging en bijstellingen periode 2016-2020.....	23
Resultaten in tabellen .....	39
Begrippen.....	80

## Selecties

De populatie voor dit onderzoek bestaat uit leerlingen in het primair onderwijs van schooljaar 2016-2017 tot en met 2020-2021. De focus van het onderzoek ligt op het laatste twee jaar, aangezien in het voorlaatste jaar de eindtoets is weggefallen en ook in het laatste jaar mogelijk achterstanden zijn ontstaan door het verplichte thuisonderwijs i.v.m. de coronapandemie. Het gaat hier om bekostigde leerlingen, of in het geval van het vo, leerlingen met een hoofdschrijving (dit zijn geldige inschrijvingen op peildatum 1 oktober). Ook komen alle leerlingen specifiek uit het basisonderwijs (en dus niet uit het speciaal (basis)onderwijs) en hebben de leerlingen ingeschreven gestaan in leerjaar 8. Verder moeten alle leerlingen een advies hebben en dit advies mag niet onbekend zijn.

Het definitieve advies voor een leerling is het oorspronkelijke schooladvies, tenzij er sprake is van een bijgesteld advies. Een uitzondering hierop zijn de ongeldige bijgestelde adviezen. Als een leerling een toetsadvies heeft dat lager is dan of gelijk is aan het oorspronkelijke advies wordt zijn of haar bijgestelde advies voor dit onderzoek teruggezet naar het oorspronkelijke advies. Dit geldt ook als een leerling geen toets heeft gemaakt, maar wel een herzien advies krijgt.

Bij het kijken naar heroverwegingen en bijstellingen worden nog extra selecties gedaan. Resultaten van leerlingen met een ontheffing die toch de toets hebben gemaakt (waarvan het resultaat niet meetelt voor het schoolgemiddelde), worden niet meegenomen in dit onderzoek. Ook moeten alle leerlingen een toets hebben gemaakt en daarmee een uitslag hebben behaald die groter is dan 0.

Tot slot is er ook gekeken naar de standaard afwijking van alle grafieken. Deze is in alle jaren consistent over alle variabelen heen en voegen dus weinig toe. Ze zijn daarmee ook weggelaten uit de grafieken, wel is de standaard deviatie terug te vinden in de bijbehorende tabellen.

## Schooladvisering en instroom vo

### Samenvatting

#### *Aanleiding*

Door de coronapandemie zijn basisscholen in maart 2020 gesloten geweest. Daarom is er voor gekozen om de eindtoets binnen het primair onderwijs (po) te laten vervallen in schooljaar 2019-2020. Scholen hebben sindsdien periodes gekend van sluiting, maar de eindtoets is wel doorgegaan in schooljaar 2020-2021. In dit hoofdstuk bekijken we de effecten daarvan op schooladvisering.

#### *Conclusies*

De overkoepelende conclusie van het onderzoek is dat het wegvallen van de eindtoets in 2019-2020 een impact had op zowel de schooladvisering als de instroom in het vo. De gemiddelde definitieve adviezen waren namelijk lager dan in de schooljaren ervoor en ook de instroom in het vo was gemiddeld genomen iets lager. In het laatste schooljaar, 2020-2021, herstellen deze waarden weer tot het niveau van vóór de coronapandemie of zelfs iets hoger, ondanks de schoolsluitingen waar ook deze leerlingen mee te maken hebben gehad.

#### *Meisjes hebben een lager gemiddeld definitief advies dan jongens*

Terwijl het gemiddelde definitieve advies bij de meisjes de afgelopen jaren even hoog of iets hoger was dan bij de jongens, is deze in de afgelopen twee schooljaren een stuk lager bij de meisjes. Waar jongens in het laatste schooljaar hoger uitkomen dan vóór de pandemie, komen meisjes nog steeds iets lager uit.

#### *Het gemiddeld definitieve advies herstelt relatief meer in minder stedelijke gebieden*

In alle gebieden vindt in schooljaar 2020-2021 een mate van herstel plaats van het gemiddelde definitieve advies. Dit herstel is ongeveer even groot over alle gebieden. Alleen in niet stedelijke gebieden is het herstel iets sterker.

#### *Het gemiddeld definitieve advies heeft zich voor alle categorieën onderwijsscore weer hersteld*

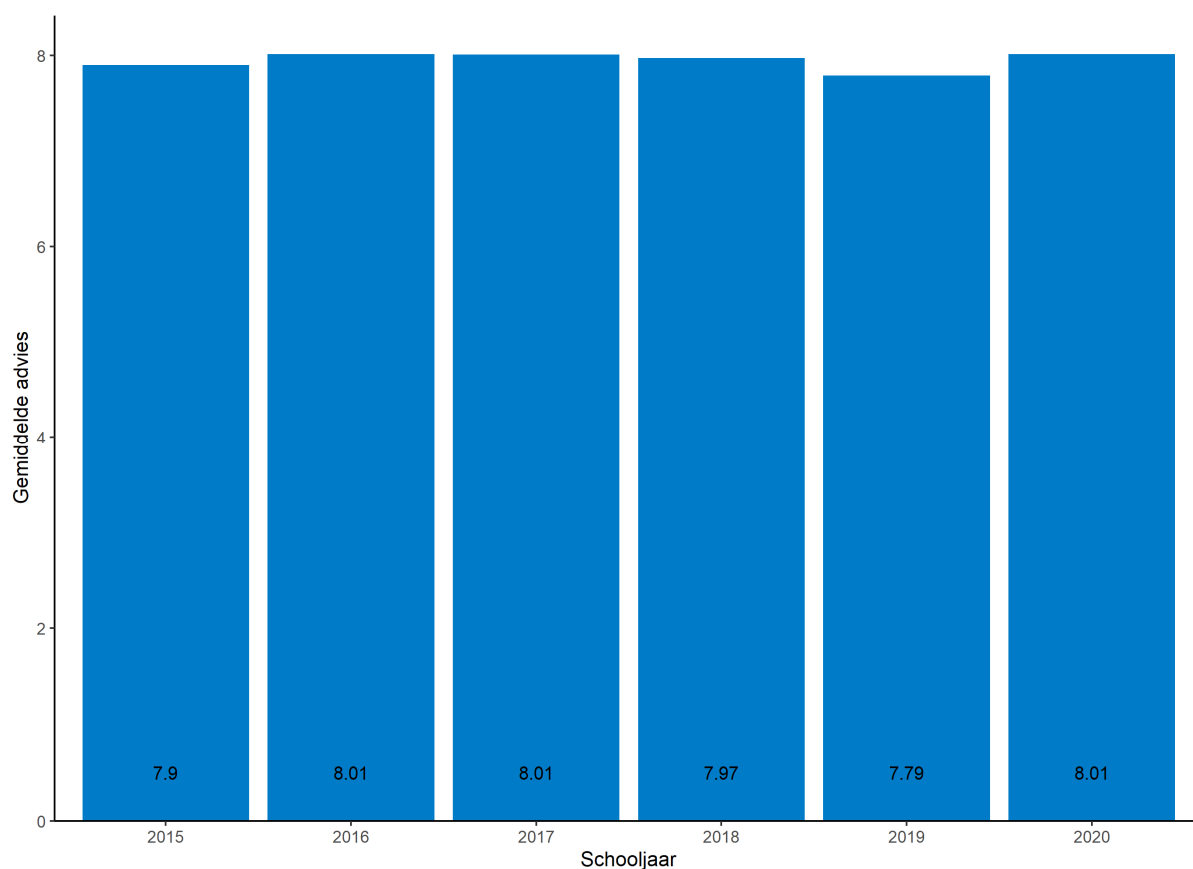
Het gemiddelde definitieve advies is sterk gecorreleerd met de onderwijsscore (die dient als proxy voor SES) van de leerling. Leerlingen met een groter risico op achterstand behalen gemiddeld genomen lagere gemiddelde adviezen. Door het wegvallen van de eindtoets werd het verschil nog iets groter. In schooljaar 2020-2021 is – ondanks de schoolsluitingen – echter sprake van een herstel naar de oude situatie.

#### *Plaatsing VO herstelt zich naar niveau voor de coronapandemie*

Het cohort leerlingen dat een eindtoets heeft gemaakt in schooljaar 2020-2021 en in dat jaar ook een kansrijk advies heeft ontvangen, is vergelijkbaar geplaatst in het VO met de jaren voor de coronapandemie. Het cohort leerlingen uit schooljaar 2019-2020 dat geen eindtoets heeft gemaakt is juist kansrijk geplaatst in het VO, maar dit heeft de negatieve effecten van het uitvallen van de eindtoets destijds niet volledig gecompenseerd.

## Grafieken gemiddeld definitief advies

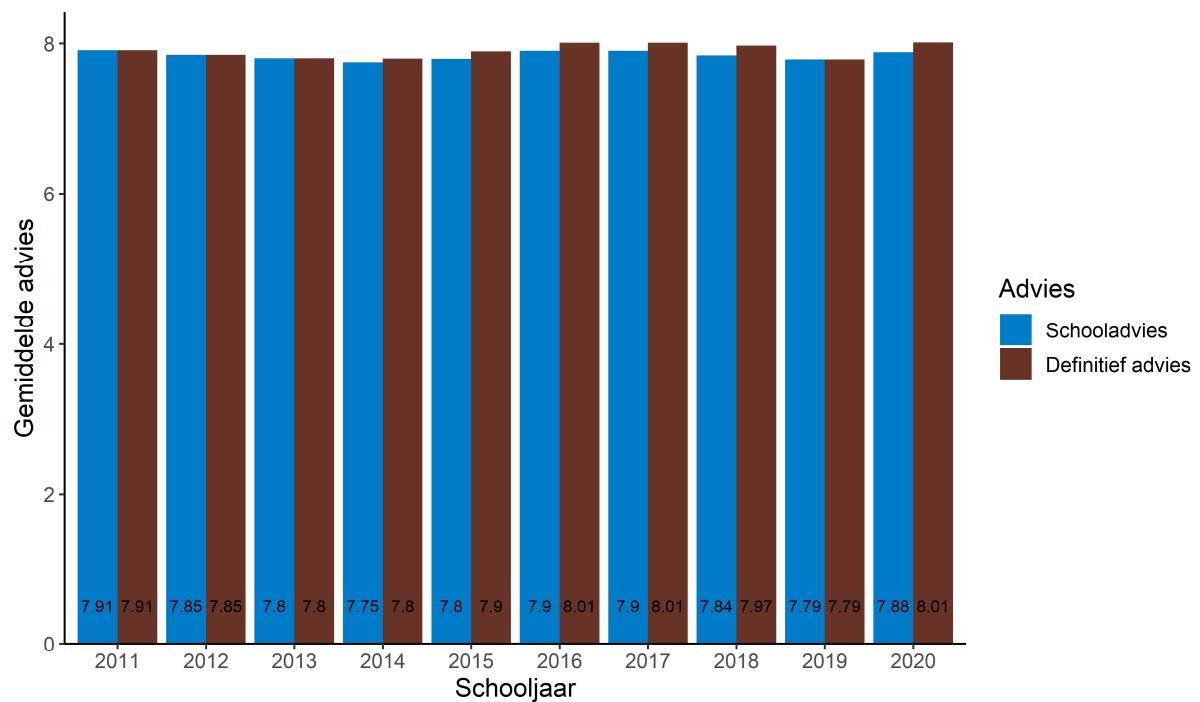
Hieronder wordt een aantal figuren weergegeven waarbij het gemiddeld definitief advies wordt afgezet tegen een aantal categorieën. Om het gemiddeld definitief advies te berekenen zijn de adviezen gecomprimeerd op een schaal van 2 tot en met 11, waarbij 2 staat voor pro/vmbo bb en 11 staat voor vwo. Daartussen zitten alle logische stappen die adviezen kunnen maken. Dus vmbo bb wordt gecodeerd naar een 3, vmbo bb/kb naar een 4, vmbo kb naar een 5, vmbo kb/tl naar een 6, vmbo gt/tl naar een 7, vmbo/havo naar een 8, havo naar een 9 en havo/vwo naar een 10. De gemiddelde score die je direct hieronder (ongeveer een 8) ziet betekent dus dat in de bekeken schooljaren leerlingen gemiddeld genomen een vmbo/havo advies krijgen.



Figuur 1: Gemiddeld definitief advies per schooljaar (zie ook tabel 1)<sup>3</sup>

Bovenstaande figuur 1 laat zien dat over de jaren heen het gemiddelde definitieve advies licht is gestegen. Deze trend keert in schooljaar 2018-2019. Het gemiddelde advies daalt dan voor het eerst heel licht met 0,04. In schooljaar 2019-2020 is echter een sterkere daling van 0,18 zichtbaar. Deze wordt veroorzaakt door het wegvallen van de eindtoets en daarmee de mogelijkheid om het advies naar boven bij te stellen. In schooljaar 2020-2021 is ondanks schoolsluitingen wel een eindtoets gemaakt en herstelt het gemiddelde definitieve advies zich weer tot hetzelfde niveau als vóór de coronapandemie.

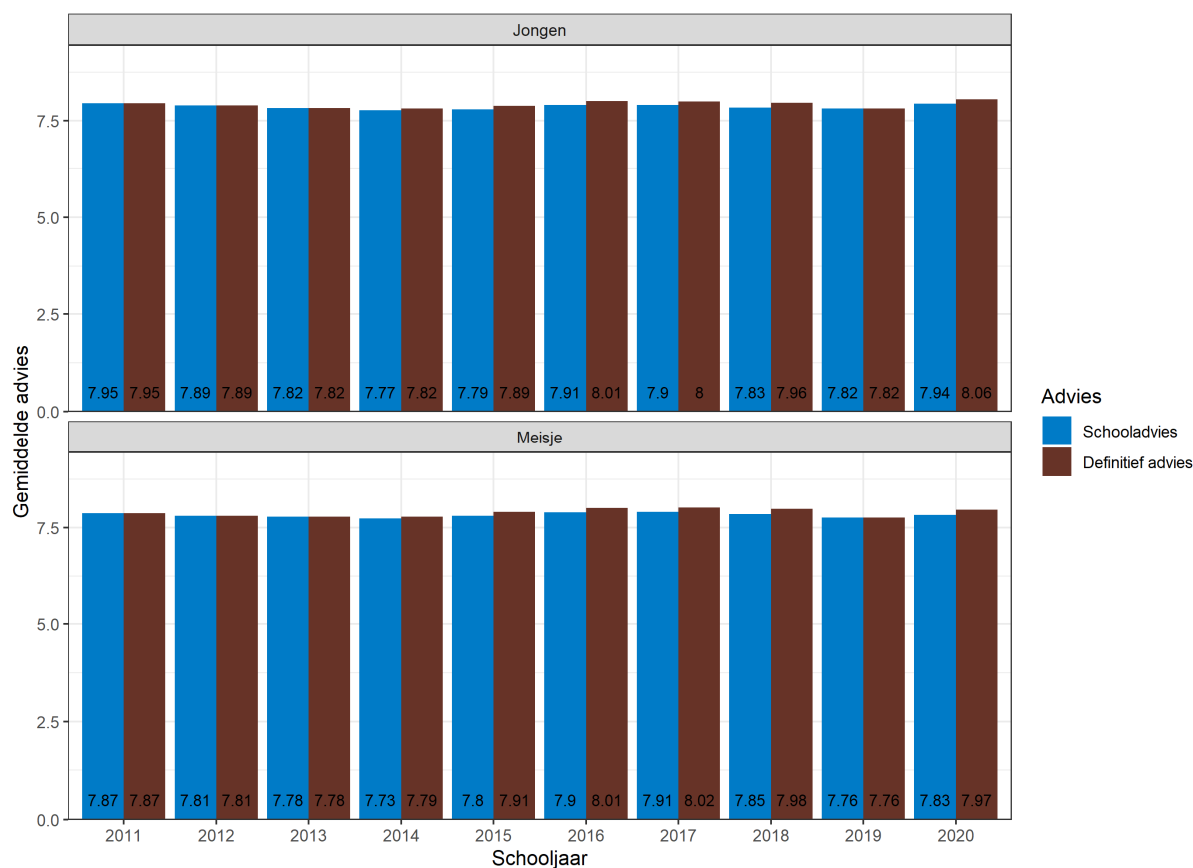
<sup>3</sup> De jaren onder een grafiek zijn het eerste jaar van een schooljaar. Dus bijvoorbeeld 2018 is schooljaar 2018-2019.



Figuur 2: Gemiddeld oorspronkelijk advies en definitief advies per schooljaar (zie ook tabel 1)

In figuur 2 is ook het oorspronkelijke gemiddelde schooladvies te zien. Dit is het advies dat een leerling van een docent ontvangt voorafgaand aan het maken van de eindtoets. Vóór het schooljaar 2014-2015 was het nog niet mogelijk om het advies bij te stellen, waardoor het oorspronkelijke advies gelijk is aan het definitieve advies. Hier valt op dat de gemiddelde adviezen eerst een licht dalende trend doormaakten en vanaf schooljaar 2014-2015 een stijgende. Dit gaat door tot schooljaar 2018-2019. Het verschil tussen oorspronkelijk en definitief advies wisselt tussen de 0,05 en 0,13 en lijkt over de jaren heen licht te stijgen. In schooljaar 2019-2020 is, door het wegvallen van de eindtoets en daarmee van de mogelijkheid tot bijstelling, het oorspronkelijke advies gelijk aan het definitieve advies. Hierdoor is het definitieve advies zichtbaar lager dan het schooljaar daarvoor. In het schooljaar 2020-2021 herstelt dit zich weer en is het verschil tussen definitief en voorlopig advies ook weer net zo groot als in schooljaar 2018-2019. Het oorspronkelijk schooladvies is in schooljaar 2020-2021 zelfs iets hoger dan schooljaar 2018-2019; een mogelijke verklaring is dat veel scholen de oproep tot kansrijk adviseren hebben opgevolgd.

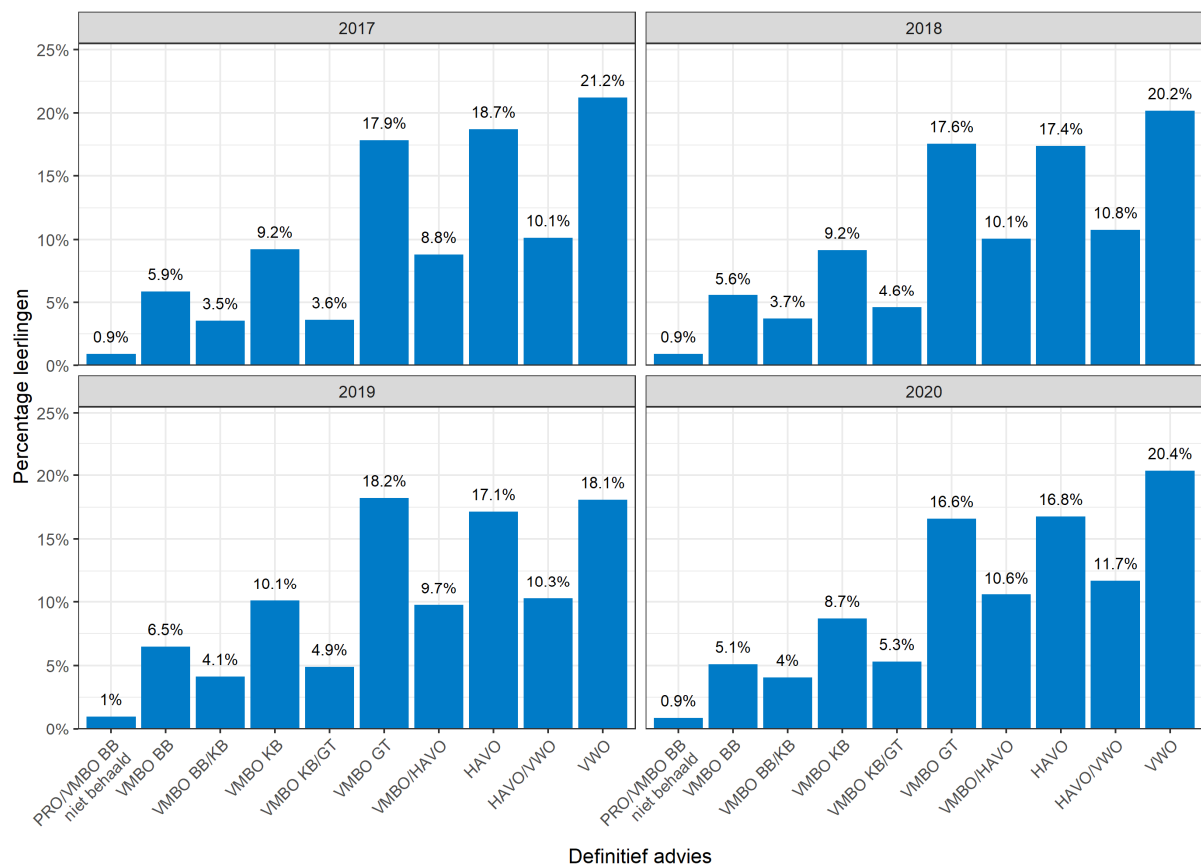




Figuur 3: Gemiddeld oorspronkelijk en definitief advies per geslacht (zie ook tabel 2)

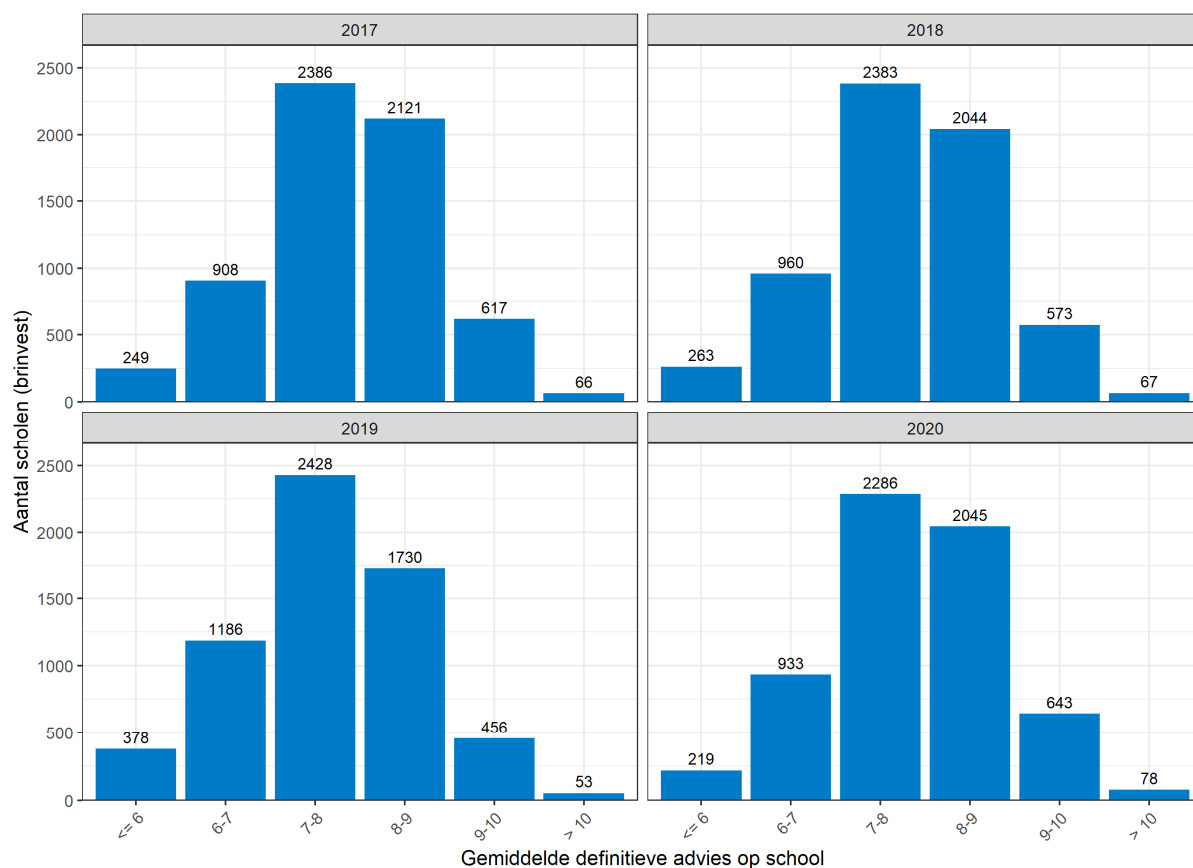
Bovenstaande grafiek 3 is hetzelfde als figuur 2 maar dan uitgesplitst naar geslacht. Hieruit blijkt dat meisjes in de schooljaren 2011-2012 tot en met 2014-2015 lagere oorspronkelijke adviezen krijgen dan jongens. Dit verschil verdwijnt in de schooljaren daarna. Ook wat betreft definitieve adviezen zijn er vanaf schooljaar 2015-2016 weinig verschillen tussen jongens en meisjes. In het vorige rapport<sup>4</sup> beschreven we al dat vanaf schooljaar 2019-2020 er echter sprake is van een significante afwijking tussen jongens en meisjes. In schooljaar 2019-2020 was er sprake van een verschil tussen jongens en meisjes van 0,06 in het nadeel van de meisjes. Terwijl het oorspronkelijke advies van jongens nagenoeg gelijk is gebleven in schooljaar 2019-2020 ten opzichte van het vorige schooljaar, is dat van meisjes afgenomen met 0,09. In het schooljaar 2020-2021 is dat verschil nog eens toegenomen. Dit wordt met name verklaard door de enorme stijging die jongens hebben doorgemaakt. Voor de jongens is het gemiddelde advies het hoogste wat ze ooit hebben behaald. Dit geldt zowel voor het oorspronkelijke advies als het definitieve advies. Ook halen meisjes in schooljaar 2020-2021 weer een hoger definitief advies dan in schooljaar 2019-2020, maar dit advies is iets lager vergeleken met de schooljaren vóór de coronapandemie. Het verschil tussen jongens en meisjes is hiermee, met respectievelijk 0,11 voor het voorlopige advies en 0,09 voor het definitieve advies, het grootste in de afgelopen 10 jaar. Deze licht groeiende verschillen tussen jongens en meisje vragen om verder onderzoek naar de achterliggende oorzaak van deze verschillen.

<sup>4</sup> <https://www.rijksoverheid.nl/documenten/kamerstukken/2020/12/10/bijlage-1-rapport-wegvallen-eindtoets>



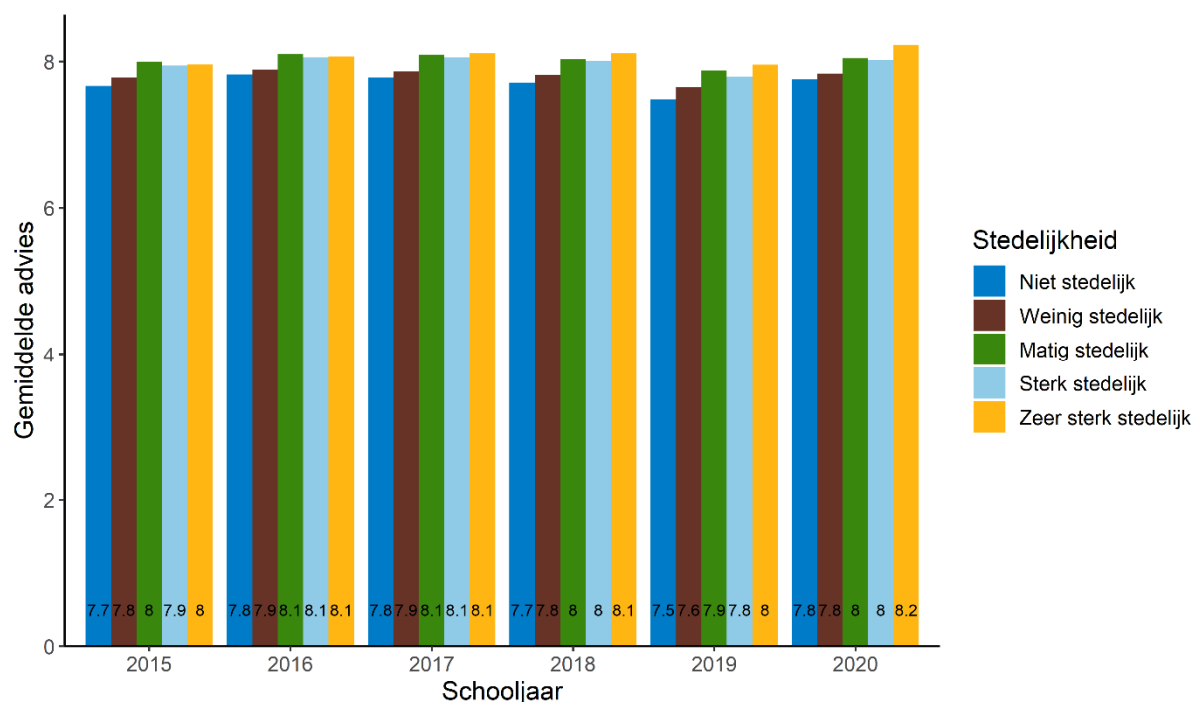
Figuur 4: Percentage leerlingen per definitief advies (zie ook tabel 3)

In bovenstaande grafiek 4 is van het schooljaren 2017-2018 tot en met het schooljaar 2020-2021 een uitsplitsing gemaakt naar definitieve schooladviezen. Per categorie schooladvies is het percentage leerlingen te zien dat dit advies heeft gekregen. In lijn met voorgaande grafieken valt op dat in schooljaar 2020-2021 leerlingen gemiddeld een hoger advies hebben gekregen. Ook is er een toename van brede adviezen te zien, zowel ten opzichte van schooljaar 2018-2019 als schooljaar 2019-2020. Deze toename van brede adviezen in schooljaar 2020-2021 is in lijn met de oproep tot kansrijk adviseren.



Figuur 5: Spreiding schoolvestigingen over gemiddeld definitief advies (zie ook tabel 4)

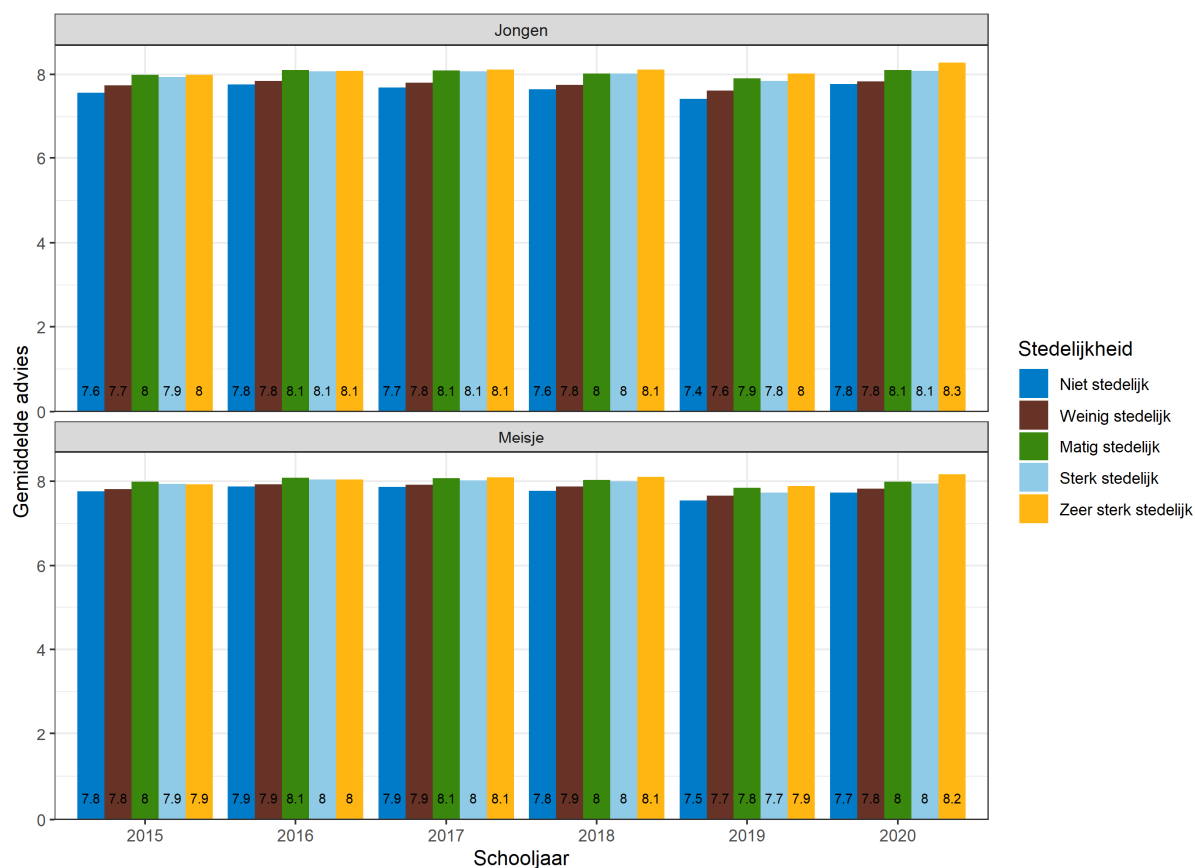
Bovenstaande grafiek 5 toont de spreiding van de schoolvestigingen over het gemiddelde definitieve advies. In schooljaar 2020-2021 is er weer een herstel te zien ten opzichte van het schooljaar ervoor. Ook is een hele lichte gemiddelde stijging te zien ten opzichte van schooljaar 2018-2019. Het aantal schoolvestigingen met lagere gemiddelde definitieve adviezen neemt af. Dit is met name goed te zien in categorie 6-7 en 7-8. Maar ook de groep schoolvestigingen met de laagste adviezen ( $\leq 6$ ) heeft een relatief sterke daling. Daarnaast neemt – ten opzichte van vorig schooljaar – het aantal schoolvestigingen met gemiddeld advies hoger dan 10 (meer dan havo/vwo) toe met 25 schoolvestigingen, het aantal schoolvestigingen met een gemiddeld advies tussen de 9 en de 10 (havo/vwo) neemt toe met 187 en het aantal schoolvestigingen met een gemiddeld advies tussen de 8 en 9 (vmbo/havo) neemt toe met 315. In vergelijking met de jaren daarvoor zijn de verschillen minder groot, maar nog alsnog licht in het voordeel van het laatste schooljaar.



Figuur 6: Gemiddeld definitief advies naar mate van stedelijkheid gebaseerd op locatie van de schoolvestiging (zie ook tabel 5)

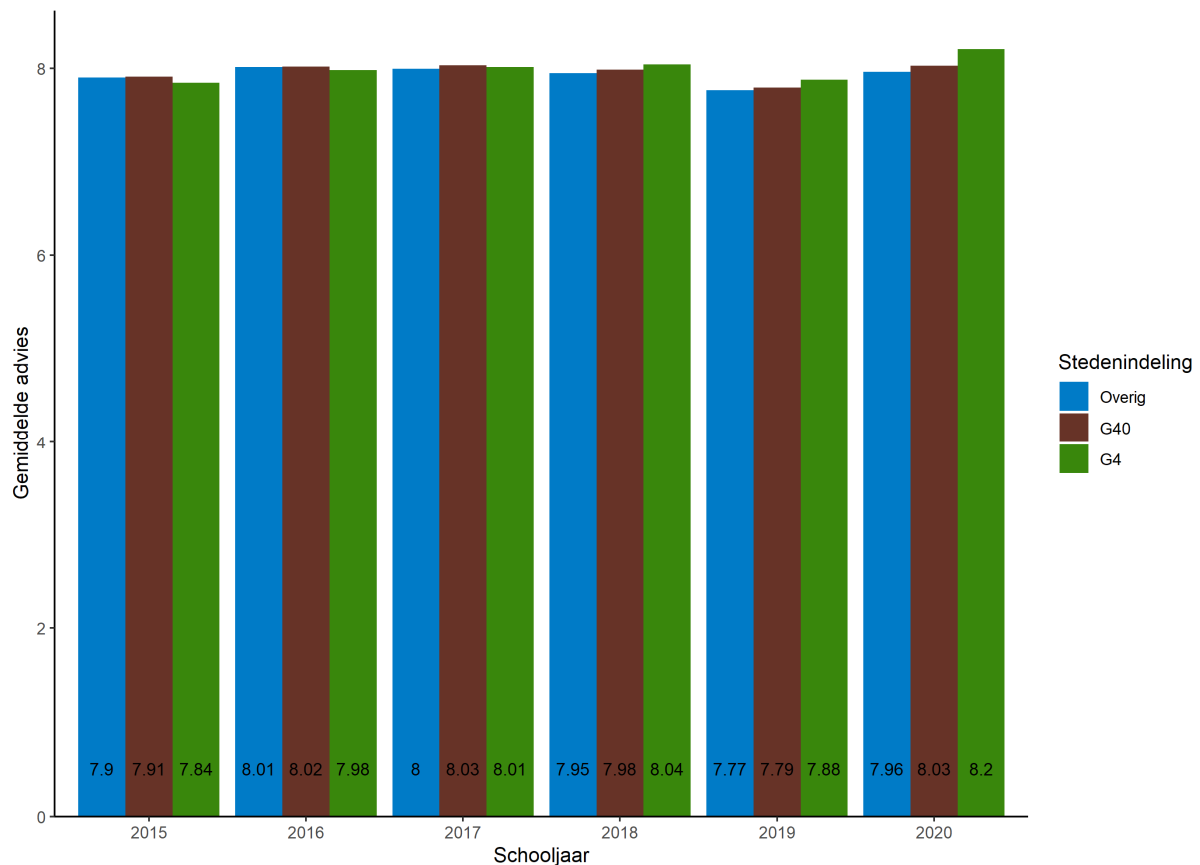
Bovenstaande figuur toont het gemiddelde definitieve advies, uitgesplitst naar stedelijkheid op basis van de definitie<sup>5</sup> van het Centraal Bureau voor de Statistiek (CBS). Over de jaren heen is de algehele trend redelijk stabiel. Regio's met een hoge mate van stedelijkheid hebben hogere gemiddelde adviezen dan regio's met een lage mate van stedelijkheid. Verder valt op dat in schooljaar 2020-2021 er sprake is van een volledig herstel ten opzichte van het schooljaar 2019-2020 naar het niveau van schooljaar 2018-2019.

<sup>5</sup> Zie voor een uitgebreide definitie de begrippenlijst onderaan dit document.



Figuur 7: Gemiddeld definitief advies naar mate van stedelijkheid en geslacht gebaseerd op locatie van de school (zie ook tabel 6)

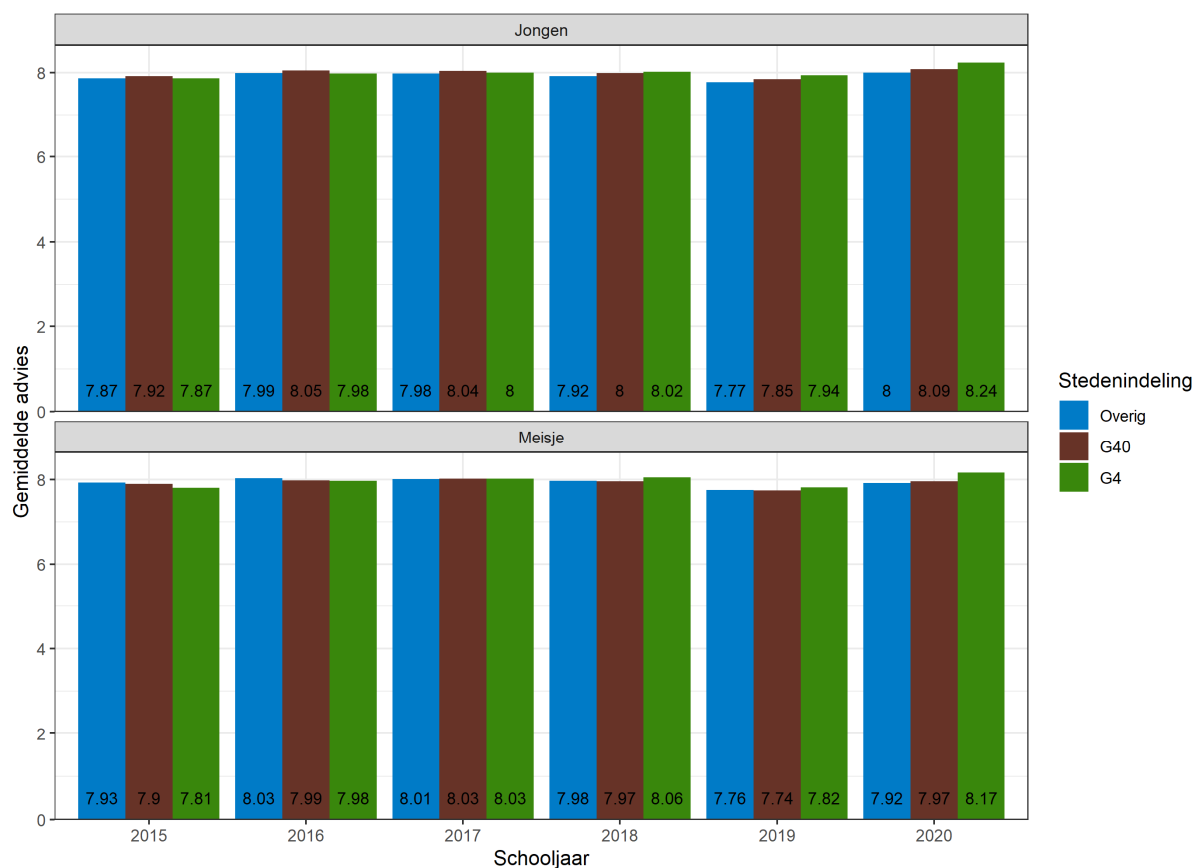
Bij figuur 7 is een gelijkwaardige trend te zien. Dit wil zeggen dat jongens en meisjes in hun definitief advies ongeveer evenveel profiteren van het volgen van onderwijs in een sterk stedelijk gebied en evenveel nadeel hebben van het volgen van onderwijs in een minder stedelijke omgeving. Wel doen meisjes het iets (meestal 0,1 procentpunt) beter dan jongens in niet tot weinig stedelijke gebieden; in het laatste schooljaar is dit echter omgedraaid.



Figuur 8: Gemiddeld definitief advies per stedenindeling gebaseerd op locatie van de schoolvestiging (zie ook tabel 7)

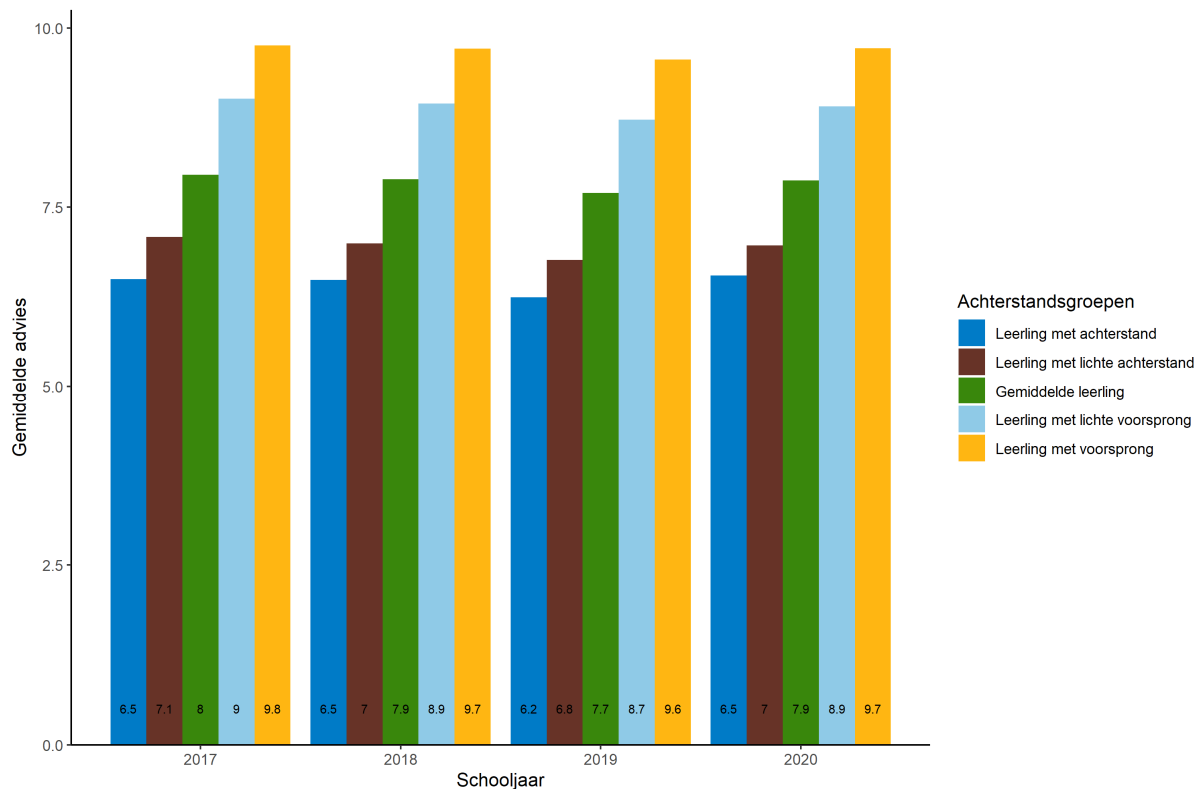
In bovenstaande figuur 8 wordt het gemiddelde definitieve advies uitgesplitst naar stedenindeling. Deze stedenindeling is gebaseerd op het G4 en de G40. G4 zijn de vier grootste gemeenten van Nederland. De G40 is een steden netwerk van de overige grote gemeenten in Nederland. De overige gemeenten van Nederland vallen onder het kopje Overig.<sup>6</sup> Over het algemeen wordt een lichte stijging van het gemiddelde advies tot en met schooljaar 2017-2018 waargenomen. Alleen de G4 stijgt in schooljaar 2018-2019 nog met 0,03 ten opzichte van 2017-2018. In schooljaar 2019-2020 dalen alle gemeenten. In schooljaar 2020-2021 is sprake van een volledig herstel van de schooladviezen en voor de G4 zijn de eindadviezen zelfs hoger dan vóór de coronapandemie. De stijging is zelfs iets hoger dan die van de zeer sterk stedelijke gebieden. Zo kun je in de tabellen in de bijlage zien dat de stijging van de G4 tussen schooljaar 2018-2019 en schooljaar 2020-2021 0,16 is en die van de zeer sterk stedelijke gebieden 0,12.

<sup>6</sup> Voor een lijst met alle gemeenten die binnen de G4 en G40 vallen, zie de begrippenlijst onderaan dit document.



Figuur 9: Gemiddeld definitief advies per stedenindeling en geslacht gebaseerd op locatie van de school (zie ook tabel 8)

Bij figuur 9, zijn tot schooljaar 2019-2020 over het algemeen weinig verschillen te ontdekken tussen jongens en meisjes. Vanaf schooljaar 2019-2020 is het verschil tussen meisjes en jongens met name groot in de G40 met 0,11 in het nadeel van de meisjes. In schooljaar 2019-2020 geldt dit ook voor de G4 met 0,12. Dit is in schooljaar 2020-2021 echter weer iets minder groot (0,07). In schooljaar 2018-2019 hadden meisjes echter nog een voorsprong op de jongens in de G4.

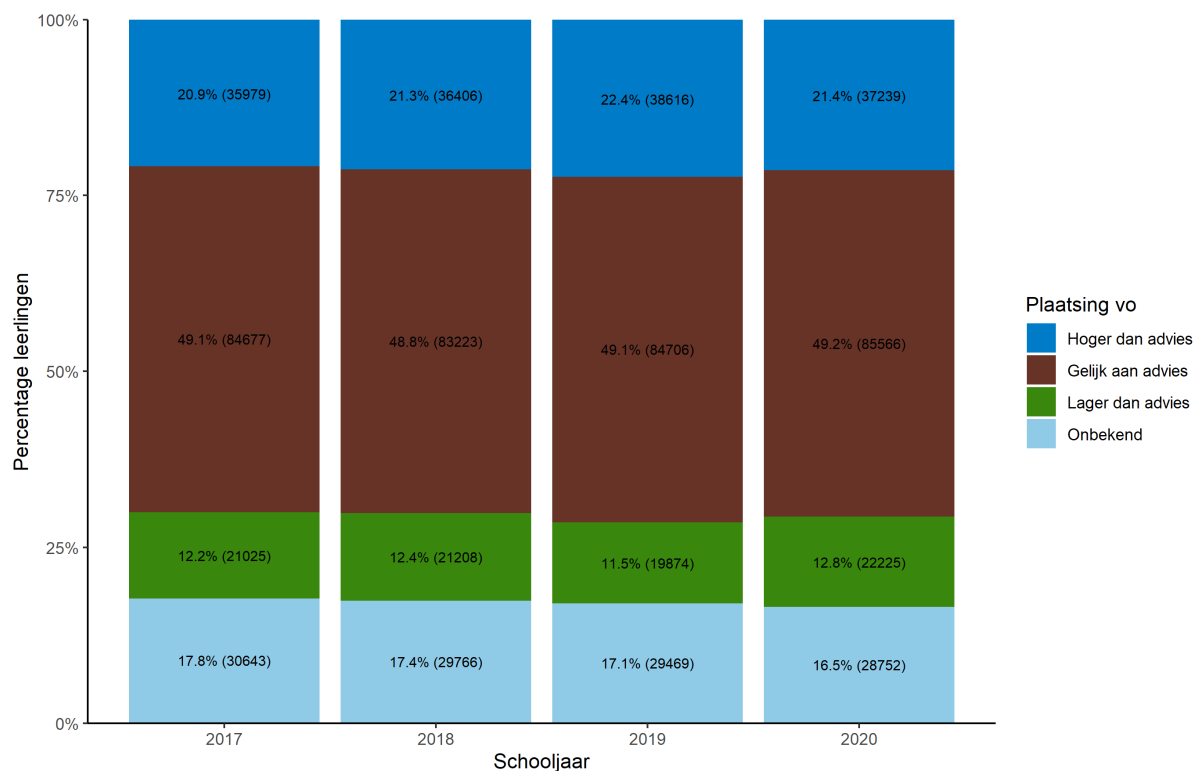


Figuur 10: Gemiddeld definitief advies per groep gebaseerd op de onderwijsscore van de leerling (zie ook tabel 9)

In figuur 10 ligt de focus op de onderwijsscore van de leerling als proxy voor de SES van de leerling. De onderwijsscore is berekend om in te schatten welke leerlingen risico hebben onderwijsachterstand op te lopen. Een schoolvestiging die onderwijs geeft aan deze leerlingen met verhoogd risico wordt daar extra voor bekostigd. Formeel hebben leerlingen een risico op achterstand als ze vallen in de groep leerlingen met de 15% laagste onderwijsscores. Deze groep is in dit rapport aangeduid als Leerling met achterstand.<sup>7</sup> Duidelijk is dat de onderwijsscore sterk correleert met de gemiddelde definitieve adviezen die leerlingen krijgen: hoe minder achterstand, hoe hoger de adviezen. In het schooljaar 2020-2021 zijn de eindadviezen ondanks de verplichte schoolsluitingen voor alle groepen leerlingen weer hersteld naar het exacte niveau van vóór de coronapandemie. Dit was vorig schooljaar, 2019-2020, nog anders, toen het gemiddelde advies voor alle groepen daalde ten opzichte van schooljaar 2018-2019.

<sup>7</sup> Omdat de gegevens gekoppeld moeten worden aan BSN nummers en deze vervolgens moeten worden versleuteld naar zogeheten RIN nummers gaat een aantal leerlingen verloren. Ook hebben niet alle leerlingen een onderwijsscore. Het gaat hier echter maar om een marginaal aantal leerlingen en dit heeft verder geen impact op de analyse.



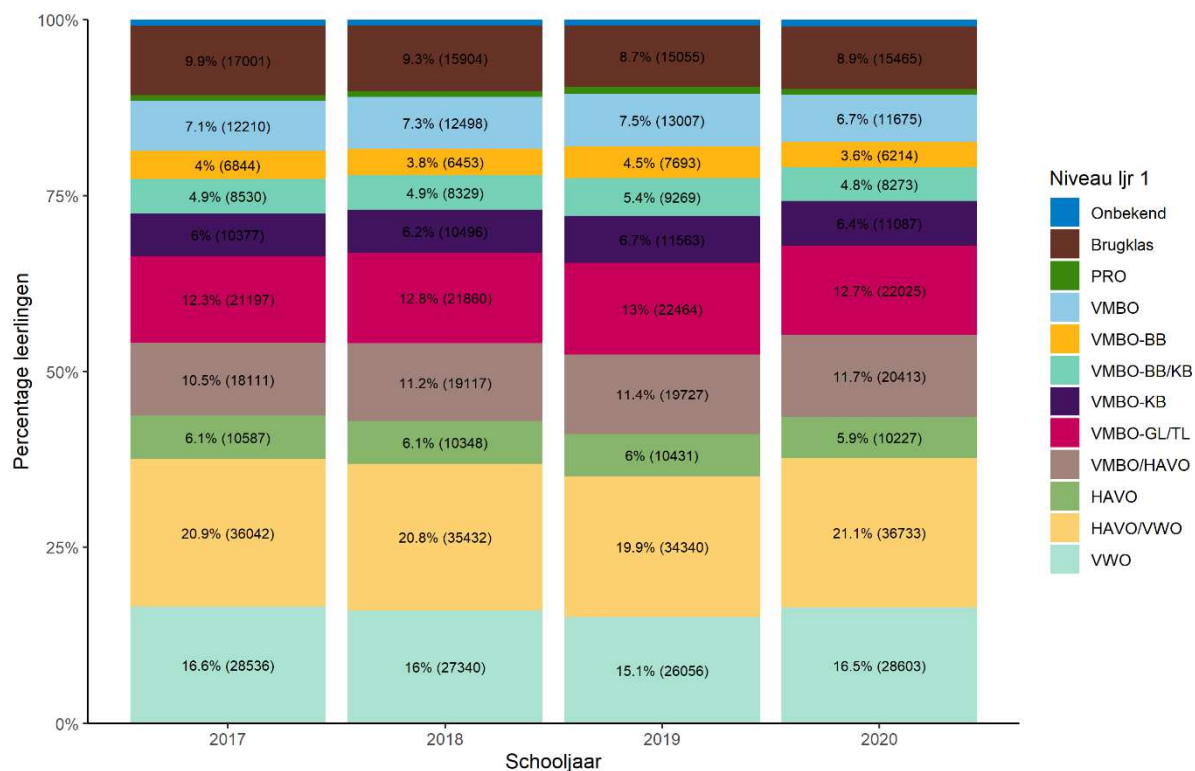


Figuur 11: Plaatsing in het eerste leerjaar van vo (N.B.: schooljaar verwijst naar voorgaande schooljaar in het primair onderwijs, zie ook tabel 10)

In figuur 11 hierboven wordt de plaatsing in het vo getoond van alle leerlingen in het basisonderwijs die een advies hebben gekregen. Het gaat hier om plaatsingen in leerjaar 1 van het vo. Omdat veel leerlingen in leerjaar 1 in een brugklas zitten, is niet altijd duidelijk op welk niveau ze onderwijs krijgen. Voor de meeste leerlingen is een specifieke uitsplitsing beschikbaar, maar sommige leerlingen worden geduid onder de noemer brugklas en andere leerlingen zitten in een vmbo-brede brugklas. Van deze leerlingen is het niet te bepalen of ze hoger, lager of gelijk aan het advies zijn geplaatst. Vandaar dat bij ongeveer 18% van de leerlingen niet bekend is waar zij geplaatst zijn ten opzichte van het advies. Binnen deze 18% zit ook een verwaarloosbaar klein aantal leerlingen die niet op het vo terecht zijn gekomen.

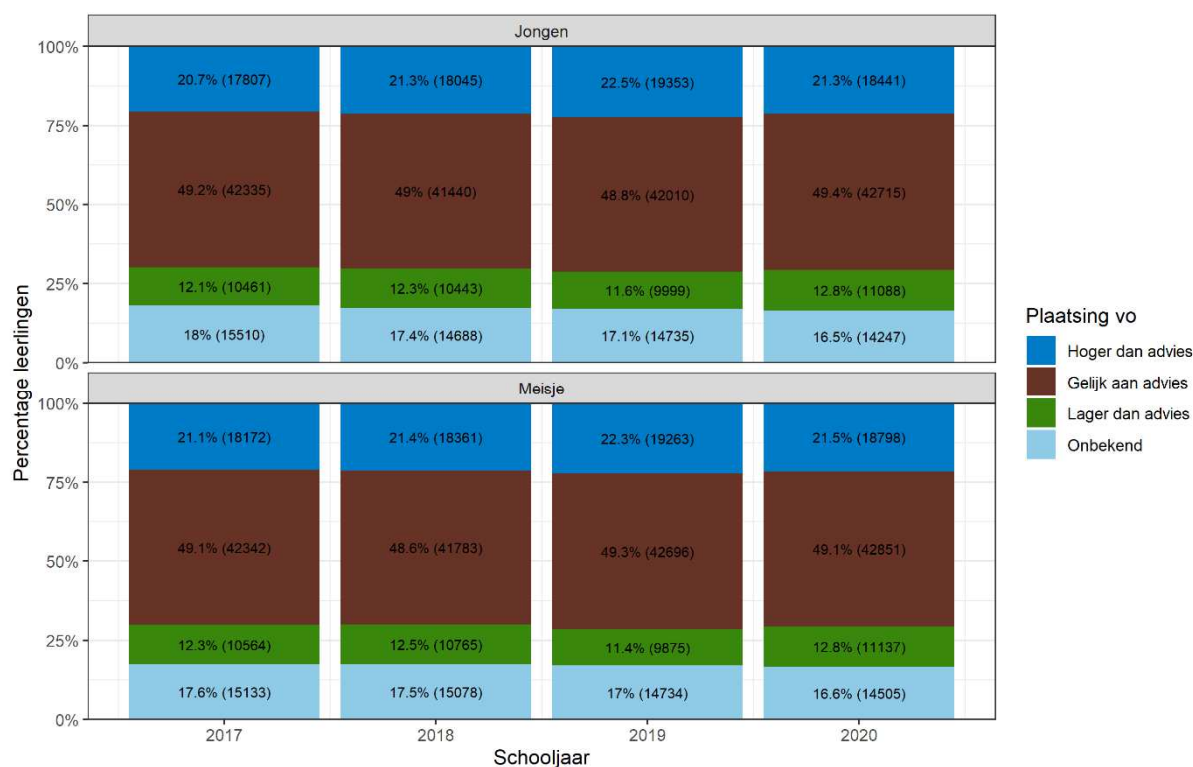
In het schooljaar volgend op het wegvallen van de eindtoets, 2020-2021, zijn meer leerlingen op een hoger niveau in het vo geplaatst dan hun advies in schooljaar 2019-2020 aangaf en minder leerlingen onder het schooladvies. Een mogelijke verklaring hiervoor is dat vo-schoolvestigingen er rekening mee hebben gehouden dat door het wegvallen van de eindtoets leerlingen over het algemeen lagere adviezen kregen en dit hebben gecompenseerd met de plaatsing in het VO. In het huidige schooljaar, 2021-2022, zijn er weer minder leerlingen boven hun advies geplaatst, vergelijkbaar met de schooljaren vóór de coronapandemie. Dit komt omdat het gemiddelde advies zich heeft hersteld naar het niveau vóór het de coronapandemie (mogelijk door kansrijk adviseren), waardoor ook de plaatsing percentages weer zijn genormaliseerd.

Vanaf komend schooljaar kan het niveau in het VO van de leerlingen die geen eindtoets hebben gemaakt beter worden ingeschat. Zij zitten dan in het derde leerjaar, waar de leerlingen over het algemeen op 1 niveau zijn ingedeeld en niet meer in brede brugklassen.



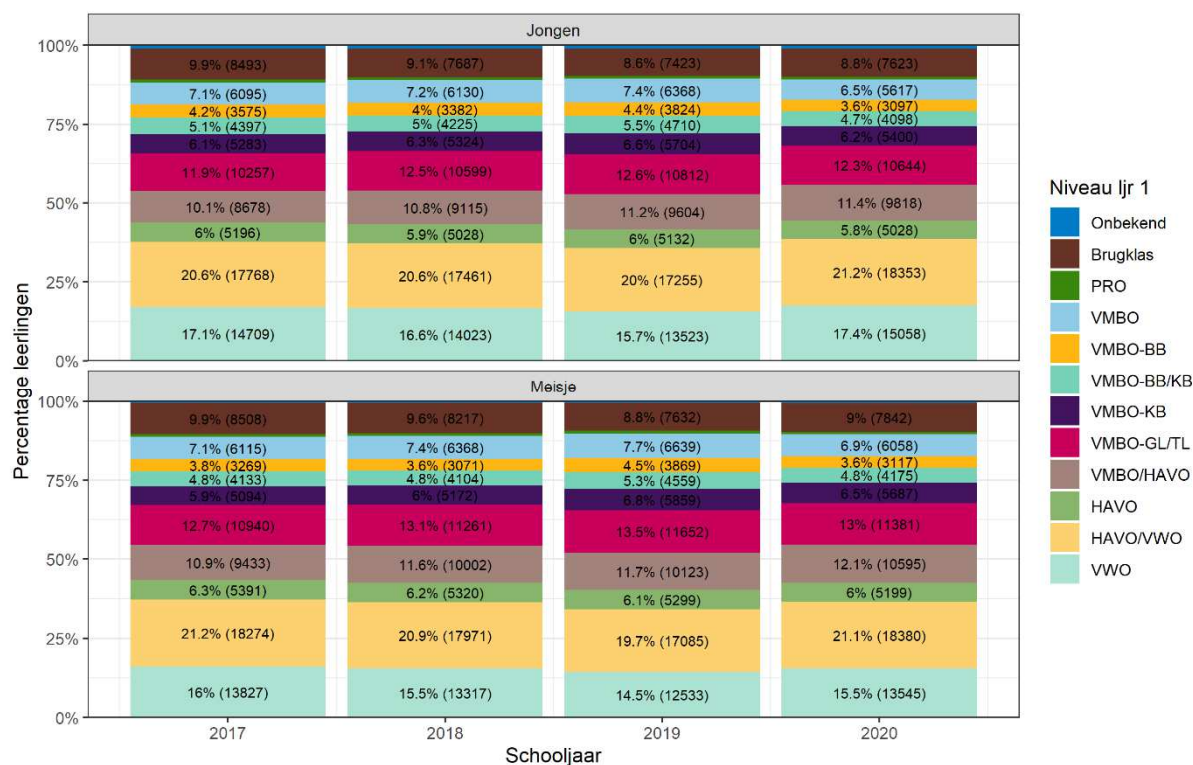
Figuur 12: Niveau leerling in het eerste leerjaar van vo (N.B.: schooljaar verwijst naar voorgaande schooljaar in het primair onderwijs, zie ook tabel 11)

Waar de leerlingen uit 2019-2020, die geen eindtoets hebben gemaakt, nog op lagere niveaus in het VO zaten vergeleken met vóór de coronapandemie, is te zien dat de leerlingen uit 2020-2021 die ook te maken hebben gehad met schoolsluiting maar wel een eindtoets hebben gemaakt, vaker op hogere niveaus in het VO zitten dan in de jaren vóór de coronapandemie. Dit effect is met name te zien voor het VWO en voor de brede HAVO/VWO en VMBO/HAVO klassen. Dit is in lijn met de toename in brede schooladviezen en de kansrijke schooladviezen in het laatste schooljaar.



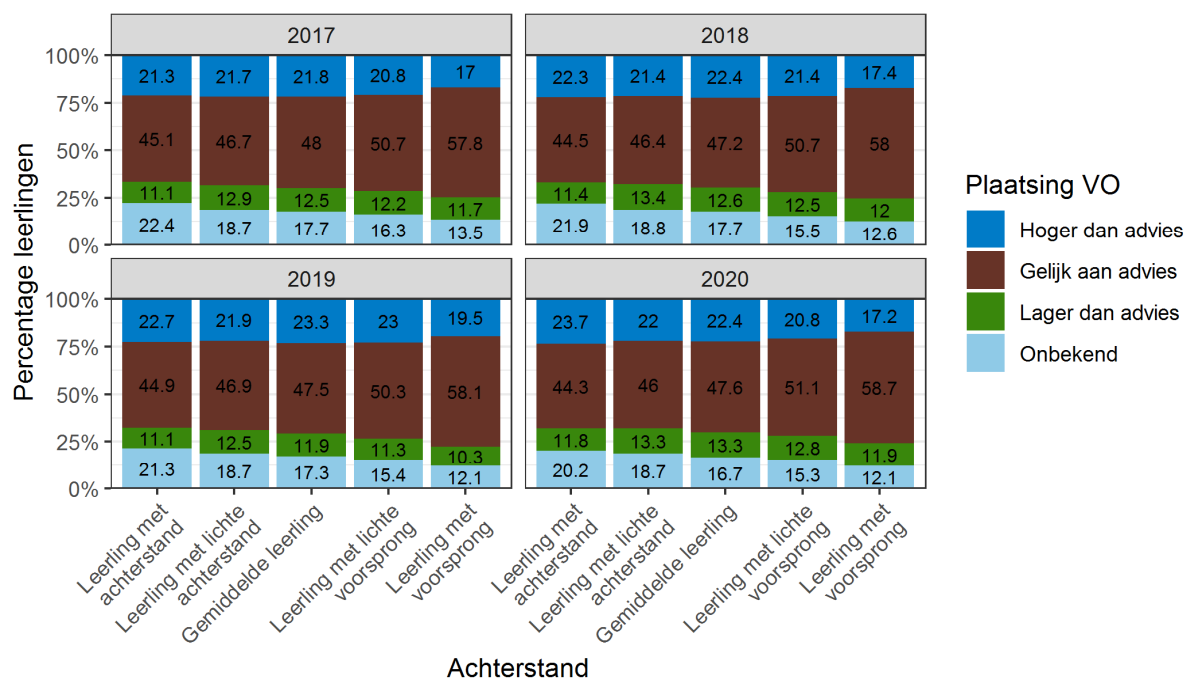
Figuur 13: Plaatsing in het eerste leerjaar van vo per geslacht (N.B.: schooljaar verwijst naar voorgaande schooljaar in het primair onderwijs, zie ook tabel 12)

Waar vorig jaar jongens nog vaker boven hun advies werden geplaatst dan meisjes, is dat effect nu omgekeerd. In het laatste schooljaar, waarin de verschillen in adviezen tussen jongens en meisjes groter zijn geworden in het nadeel van de meisjes, worden meisjes iets vaker boven hun advies geplaatst dan jongens (21,5% ten opzichte van 21,3%).



Figuur 14: Plaatsing in het eerste leerjaar van vo per geslacht (N.B.: schooljaar verwijst naar voorgaande schooljaar in het primair onderwijs, zie ook tabel 13)

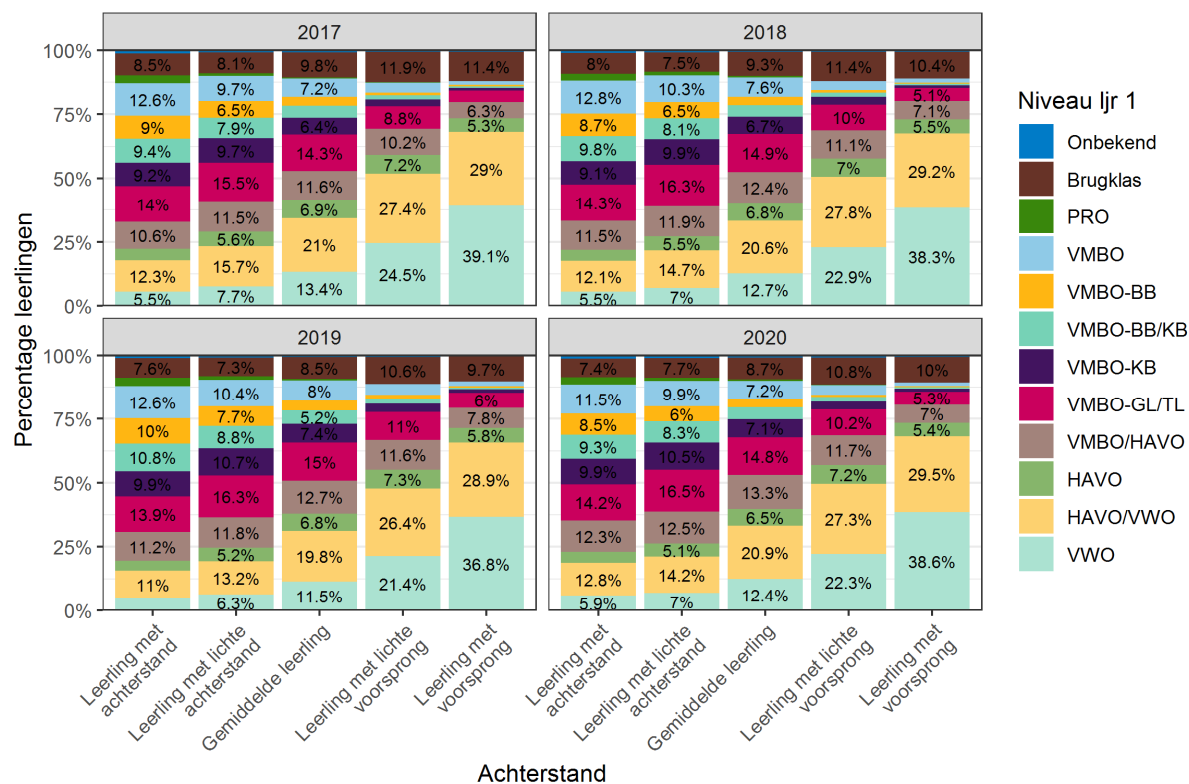
Figuur 14 laat zien dat meisjes in het laatste jaar iets vaker lager in het vo zijn geplaatst dan jongens. Voor jongens geldt het algemene effect uit figuur 12. Jongens uit schooljaar 2019-2020, waarin de eindtoets is weggefallen, zijn lager geplaatst in het VO als in de jaren voorafgaand aan de coronapandemie. Jongens uit schooljaar 2020-2021 daarentegen, die ook te maken hebben gehad met schoolsluiting maar wel een eindtoets hebben gemaakt, zijn vaker op een hoger niveau in het VO geplaatst dan in de jaren vóór de coronapandemie. Meisjes zitten in het laatste jaar juist op een vergelijkbaar niveau in het VO als in de jaren vóór de coronapandemie.



Figuur 15: Plaatsing in het eerste leerjaar van vo per groep gebaseerd op de onderwijsscore van de leerlingen (N.B.: schooljaar verwijst naar voorgaande schooljaar in het primair onderwijs, zie ook tabel 14)<sup>8</sup>

In bovenstaande figuur valt meteen op dat leerlingen met een achterstand (als proxy voor SES) procentueel gezien iets vaker kansrijk worden geplaatst. Dit komt bovenop het feit dat het gemiddelde advies voor leerlingen met achterstand is toegenomen ten opzichte van vorig jaar en weer op niveau van schooljaar 2018-2019 is. Ook ten opzichte van schooljaar 2018-2019 zijn de leerlingen met achterstand iets kansrijker geplaatst. Voor leerlingen met een lichte achterstand geldt dit helaas in mindere mate. Gemiddelde leerlingen of leerlingen met een voorsprong lijken over het algemeen in schooljaar 2020-2021 weer terug op het niveau van schooljaar 2018-2019.

<sup>8</sup> De categorie onbekend is groter bij leerlingen met achterstand, omdat deze leerlingen vaker terechtkomen in vmbo brede brugklassen. Ze krijgen immers vaker een vmbo advies. Zie ook figuur 16.



Figuur 16: Plaatsing in het eerste leerjaar van vo per groep gebaseerd op de onderwijsscore van de leerlingen (N.B.: schooljaar verwijst naar voorgaande schooljaar in het primair onderwijs, zie ook tabel 15)

In deze grafiek laat schooljaar 2020-2021 met name een terugkeer zien naar schooljaar 2018-2019. Wel valt op dat met name leerlingen met achterstand iets hogere percentages “hoge” (vmbo/havo t/m vwo) adviezen hebben. Dit ligt in lijn met de hogere gemiddelde adviezen (ten opzichte van schooljaar 2019-2020) en het kansrijk adviseren voor de leerlingen met een achterstand.

## Heroverweging en bijstellingen periode 2016-2020<sup>9</sup>

### Samenvatting

#### *Aanleiding*

Om goed te kunnen beoordelen wat nu precies het effect is van de schoolsluitingen en het wegvallen van de eindtoets in schooljaar 2019-2020 en het terugkomen van de eindtoets in schooljaar 2020-2021, wordt in dit hoofdstuk gekeken naar de heroverwegingen en de bijstellingen in de schooljaren 2016-2017 tot en met 2020-2021. Hiermee ontstaat een goed inzicht van mogelijke gevolgen van schoolsluitingen en het wegvallen van de eindtoets voor een verscheidenheid aan groepen.

#### *Conclusies*

De overkoepelende conclusie is dat bijstellingen in de afgelopen jaren wel degelijk invloed hebben gehad op de schooladvisering. Aangezien het schooladvies alleen naar boven bijgesteld mag worden, betekent dit een afname van het niveau van de gemiddelde schooladviezen door het wegvallen van de eindtoets (te zien in het eerste hoofdstuk). Ook is te zien dat bepaalde groepen leerlingen meer profiteren van de mogelijkheid op een bijstelling dan andere groepen. In het schooljaar 2020-2021 waren er minder leerlingen met recht op een heroverweging, mogelijk doordat meer leerlingen een passender oorspronkelijk schooladvies hebben ontvangen als gevolg van de oproep tot kansrijk adviseren.

#### *Percentage heroverwegingen daalt en bijstellingen stijgt licht in 2020-2021*

In het laatste schooljaar is het percentage heroverwegingen iets gedaald ten opzichte van schooljaar 2018-2019, met een gemiddelde van 41,2% naar 36,8%. Het percentage bijstellingen kwam in schooljaar 2020-2021 tot bijna 10%. Hierdoor is het bijstellingspercentage ten opzichte van de heroverwegingen in schooljaar 2020-2021 met 26,8% duidelijk hoger dan in schooljaar 2018-2019 (23,3%).

#### *Meisjes hebben iets vaker recht op een heroverweging en krijgen iets vaker een bijstelling dan jongens*

Over de jaren heen hebben meisjes ongeveer 1-3 procentpunten vaker recht gehad op een heroverwegingen en kregen ze ongeveer 1 procentpunt vaker een bijstelling (zowel ten opzichte van het totaal als ten opzichte van het aantal heroverwegingen).

#### *Leerlingen in minder stedelijke gebieden hebben vaker recht op een heroverweging, maar krijgen minder vaak een bijstelling*

Hoe minder stedelijk het gebied, hoe hoger het percentage leerlingen dat recht heeft op een heroverweging. Datzelfde geldt niet voor de bijstelling. Met name leerlingen in zeer sterk stedelijke gebieden krijgen relatief gezien vaker een bijstelling.

#### *Leerlingen met een groter risico op achterstand hebben vaker recht op een heroverweging en krijgen iets vaker een bijstelling*

Opvallend genoeg hebben zowel de groepen leerlingen met groter risico op achterstand als de groepen leerlingen met een voorsprong een hoger percentage bijstellingen ten opzichte van de heroverwegingen. Voor de andere groepen liggen de percentages iets lager, met name voor de groep gemiddelde leerlingen en de groep leerlingen met een risico op lichte achterstand.

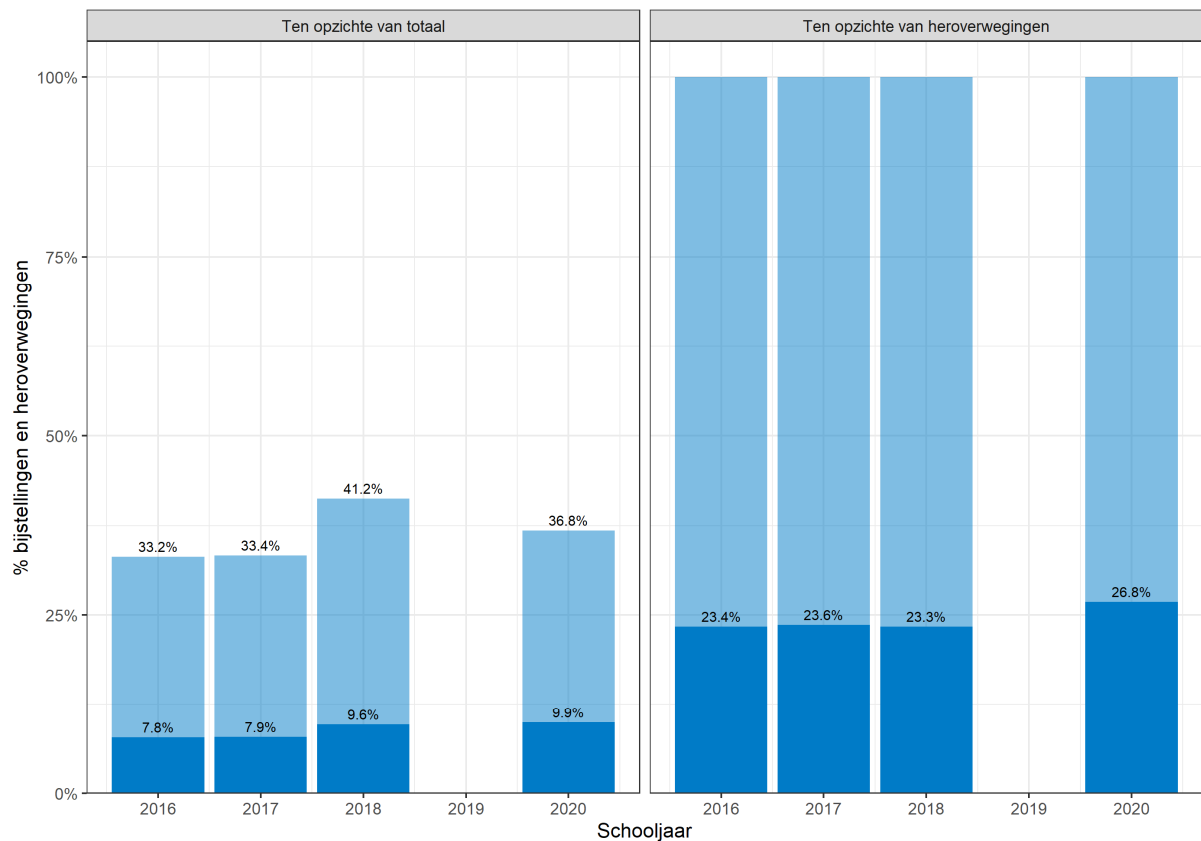
---

<sup>9</sup> Disclaimer: Hoewel het percentage bijstelling vaak zal correleren met de toe- of afname in het gemiddelde definitieve advies is dit niet per se eenduidig. De mate van bijstelling kan per leerling namelijk verschillen.

*Het aantal scholen dat bijstelt blijft groeien, maar nog steeds stelt bijna de helft van de scholen niet bij*

In schooljaar 2020-2021 is te zien dat iets meer scholen gebruik maken van de mogelijkheid om bij te stellen. Daartegenover staat dat nog steeds bijna de helft van de scholen niet bijstellen, ondanks dat nog steeds veruit de meeste scholen leerlingen hebben met recht een heroverweging.



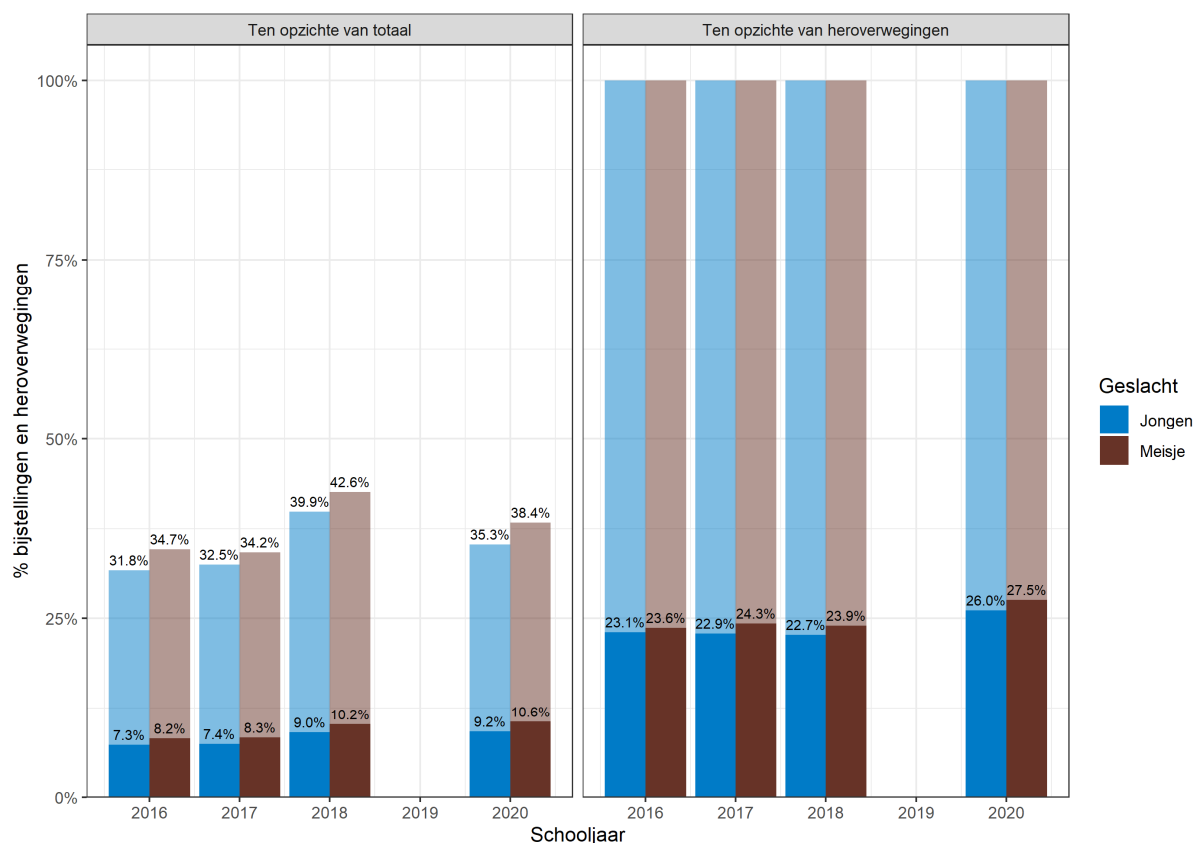


Figuur 17: Percentage heroverwegingen en bijstellingen ten opzichte van totaal en heroverweging (zie ook tabel 16)

In de linker grafiek in figuur 17 is het percentage leerlingen met een heroverweging (lichtblauw) en bijstelling (donkerblauw) te zien, ten opzichte van het totaal aantal leerlingen dat een toets gemaakt heeft met een geldige uitslag. In de rechter grafiek staat het percentage bijstellingen (donkerblauw) ten opzichte van het aantal heroverwegingen (lichtblauw, 100%). Aangezien in schooljaar 2019-2020 geen eindtoets is gemaakt, zijn er voor dat schooljaar geen gegevens. Dit geldt ook voor onderstaande grafieken waar een verdeling wordt gemaakt per geslacht en naar de mate van stedelijkheid.

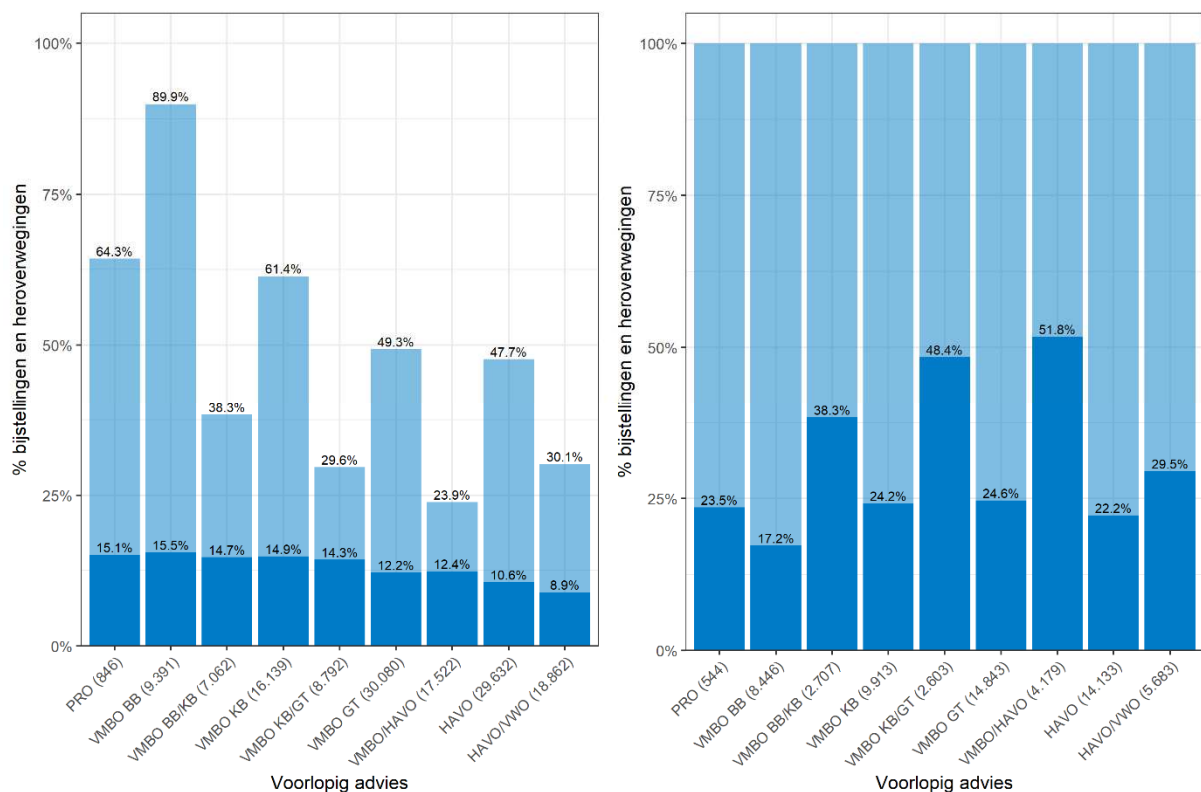
In schooljaar 2014-2015 en 2015-2016 zijn de percentages bijstellingen relatief gezien laag. De oorzaak hiervan kan zijn dat het nieuwe systeem is ingevoerd in schooljaar 2014-2015. Over de jaren heen is een lichte groei waar te nemen. Dit geldt ook voor het laatste schooljaar, zowel voor de bijstellingen ten opzichte van het totaal aantal leerlingen als ten opzichte van het aantal heroverwegingen. Dat percentage is zelfs met 3,5 procentpunt toegenomen. Het percentage heroverweging is wel iets lager dan in schooljaar 2018-2019. Een mogelijke verklaring hiervoor is dat wegens het kansrijk adviseren al meer leerlingen een passend oorspronkelijk schooladvies hadden ontvangen.

Ongeveer een kwart van de heroverwegingen leidt tot een bijstelling. Dit betekent dat ongeveer 75% van de leerlingen, die een mogelijkheid hebben op een bijstelling, deze niet krijgen. Een mogelijke verklaring hiervoor is dat schoolvestigingen bij een heroverweging kijken naar het complete beeld dat zij hebben van een leerling. Het schooladvies is gebaseerd op een breed inzicht in de ontwikkeling van de leerling, waarbij de resultaten op volgroetsen een significante rol spelen. Bij een leerling die bijvoorbeeld op de grens zit tussen twee niveaus, kan een school ervoor kiezen aanpalende factoren mee te wegen in het besluit over het al dan niet bijstellen van het advies.



Figuur 18: Percentage heroverwegingen en bijstellingen ten opzichte van totaal en heroverweging per geslacht (zie ook tabel 17)

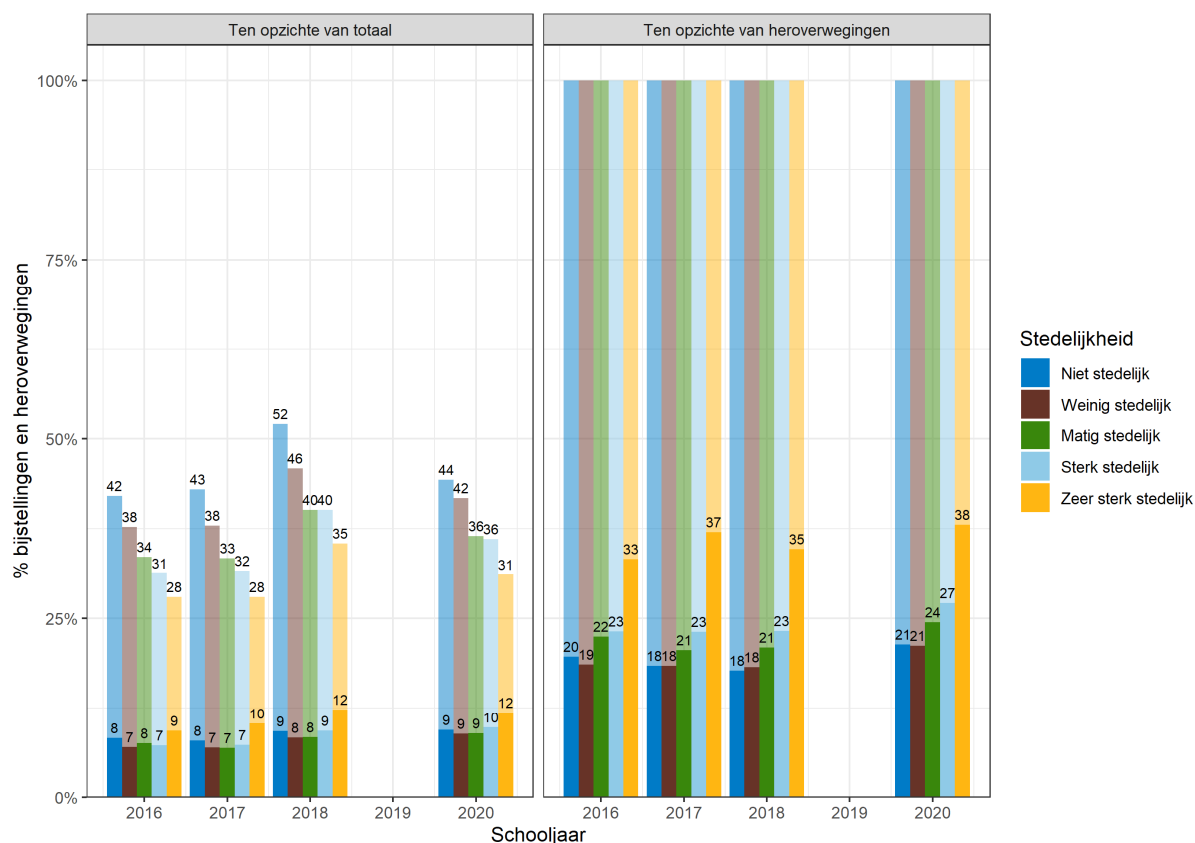
Figuur 18 laat het percentage heroverweging en bijstellingen zien, uitgesplitst naar geslacht. Meisjes komen over het algemeen vaker in aanmerking voor een heroverweging ten opzichte van de jongens. Het gaat hier om ongeveer 2 tot 3 procentpunten. Ook krijgen meisjes iets vaker een bijstelling ten opzichte van jongens, met ongeveer 1 procentpunt. Dit geldt zowel voor het aantal bijstellingen ten opzichte van het totaal aantal leerlingen dat een toets heeft gemaakt als ten opzichte van het aantal heroverwegingen. Ook zien we het verschil heel licht toenemen, maar dit is dusdanig klein dat we niet per se van een trend kunnen spreken. Het is dus mogelijk dat over het algemeen meisjes bij het schooladvies iets vaker worden onderschat dan jongens. Na het maken van de toets worden meisjes namelijk net iets vaker bijgesteld. Wel is het belangrijk om hier bij te vermelden dat het percentage bijstellingen niks zegt over de mate van bijstelling. Een leerling kan bijvoorbeeld bijgesteld worden van HAVO naar HAVO/VWO, maar ook van HAVO naar VWO.



Figuur 19: Percentage heroverwegingen en bijstellingen ten opzichte van totaal en heroverweging per voorlopige adviescategorie in schooljaar 2020-2021 (zie ook tabel 18)

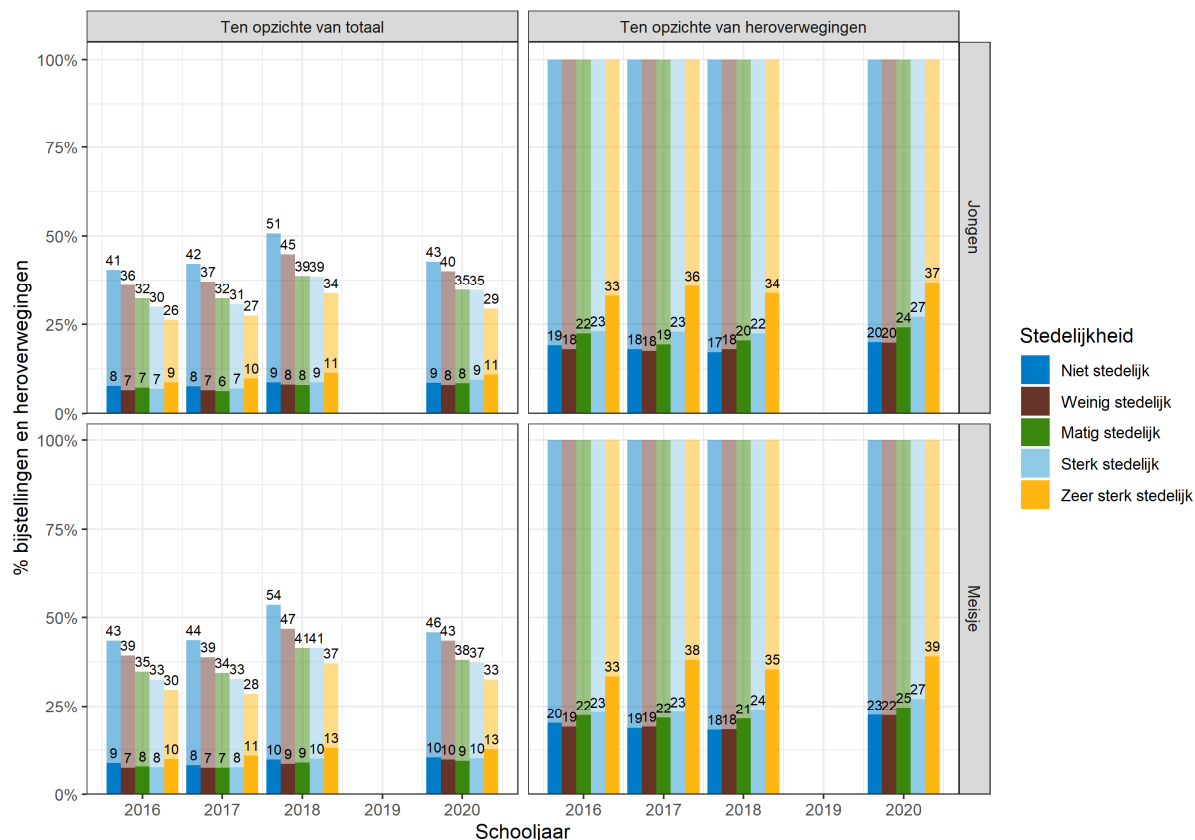
In bovenstaande figuur is te zien dat ten opzichte van het totaal aantal toetsmakende leerlingen in schooljaar 2020-2021 het aandeel bijstellingen iets lager is bij de hogere adviezen. Voor de overige adviezen is het aandeel bijstellingen rond de 15%. Leerlingen met een enkelvoudig advies hebben vaker recht op een heroverweging; dit wordt verklaard doordat de toetsadviezen altijd tweevoudig zijn, waardoor het toetsadvies in het geval van een enkelvoudig initieel advies nooit gelijk kan zijn aan het schooladvies. Hierdoor zijn de relatieve percentages van het aantal bijstellingen ten opzichte van de heroverweging veel hoger bij de dubbele adviezen (behalve bij HAVO/VWO). Verder valt op dat met name leerlingen met een VMBO BB advies een heel hoog heroverwegingspercentage hebben, wat kan worden verklaard doordat alle mogelijke toetsadviezen, behalve het toetsadvies PRO/VMBO BB, hoger zijn dan het enkelvoudige VMBO BB advies.

Uiteraard is het VWO advies niet opgenomen in deze grafiek, aangezien een leerling met een VWO advies nooit recht kan hebben op een heroverweging of een bijstelling.



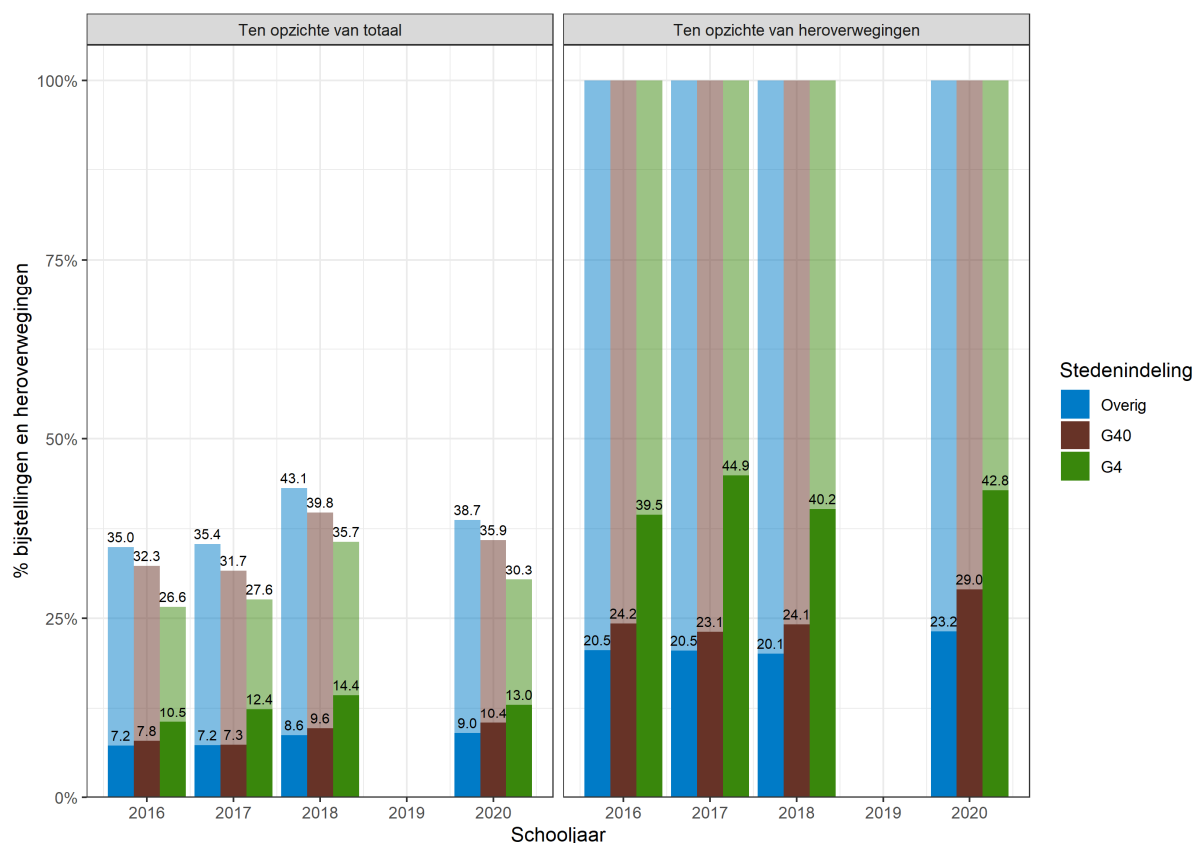
Figuur 20: Percentage heroverwegingen en bijstellingen ten opzichte van totaal en heroverweging naar mate van stedelijkheid (zie ook tabel 19)

Bij de uitsplitsing naar mate van stedelijkheid zijn er opvallende verschillen te zien in het percentage heroverwegingen en bijstellingen (figuur 20). Zo hebben de meeste leerlingen in niet of weinig stedelijke gebieden de mogelijkheid op een heroverweging, maar krijgen juist de leerlingen in stedelijke gebieden het vaakst een bijstelling. Ook in schooljaar 2020-2021 is dit weer het geval. Wel is te zien dat de relatieve bijstellingen ten opzichte van de heroverweging voor elk gebied ongeveer evenveel toenemen. Dit komt met name door een afname in het percentage heroverwegingen, maar deze lijkt redelijk gelijk verdeeld over alle verschillende mate van stedelijkheid, behalve bij de niet stedelijke gebieden waar dit 8 procentpunt i.p.v. 4 procentpunt bij de andere groepen. De zeer sterk stedelijke gebieden blijven echter onbetwist de gebieden met de hoogste percentages bijstellingen. Een hypothese hiervoor is dat de ouders van kinderen in meer stedelijke gebieden mondiger zijn en sneller het toetsadvies zouden kunnen gebruiken om een bijstelling te eisen.



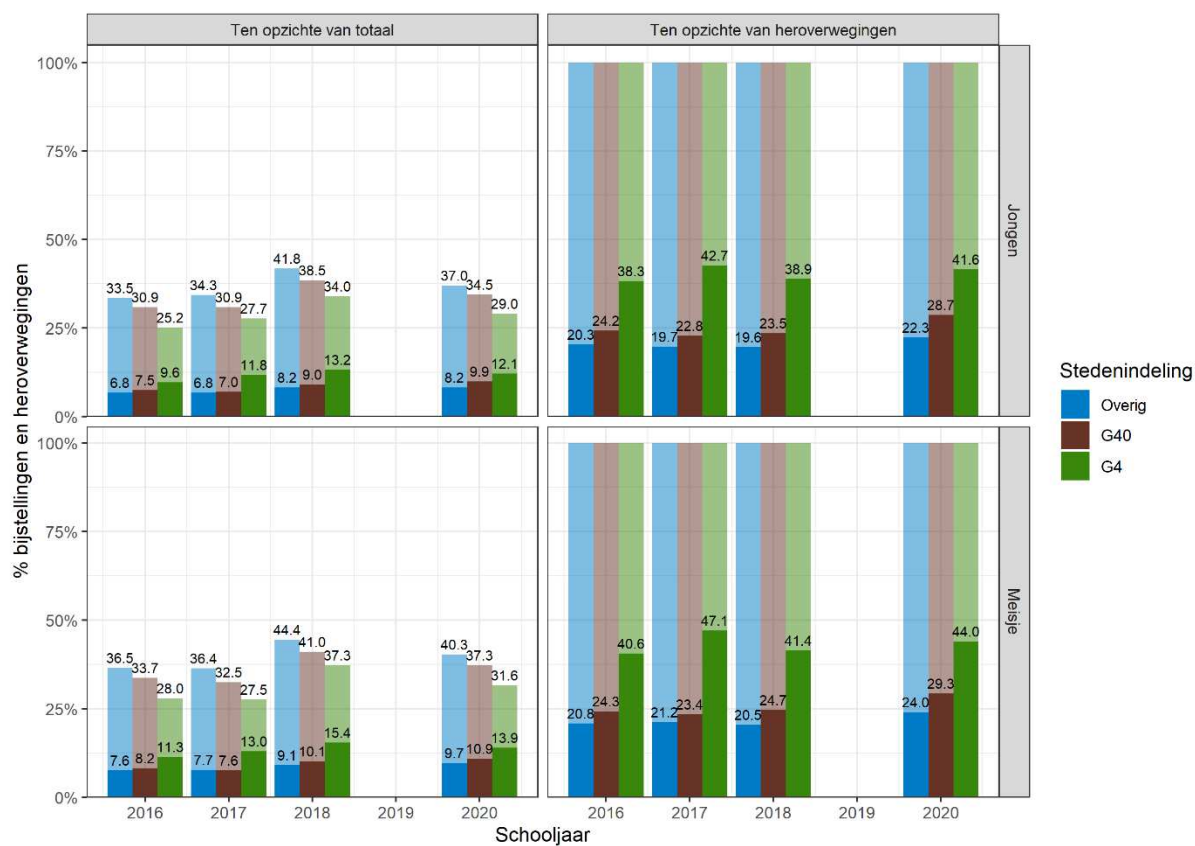
Figuur 21: Percentage heroverwegingen en bijstellingen ten opzichte van totaal en heroverweging naar mate van stedelijkheid en geslacht (zie ook tabel 20)

De mate van stedelijkheid heeft niet veel impact op verschillen tussen jongens en meisjes. Verschillen tussen jongens en meisjes zijn vaak niet meer dan een paar procentpunten. Daarentegen is in bijvoorbeeld 2018-2019 bij het percentage heroverwegingen het verschil tussen zeer sterk stedelijk en niet stedelijk ongeveer 15 procentpunten en bij het percentage bijstellingen ongeveer 17 procentpunten. Ook het schooljaar 2020-2021 lijkt hierin niet af te wijken.



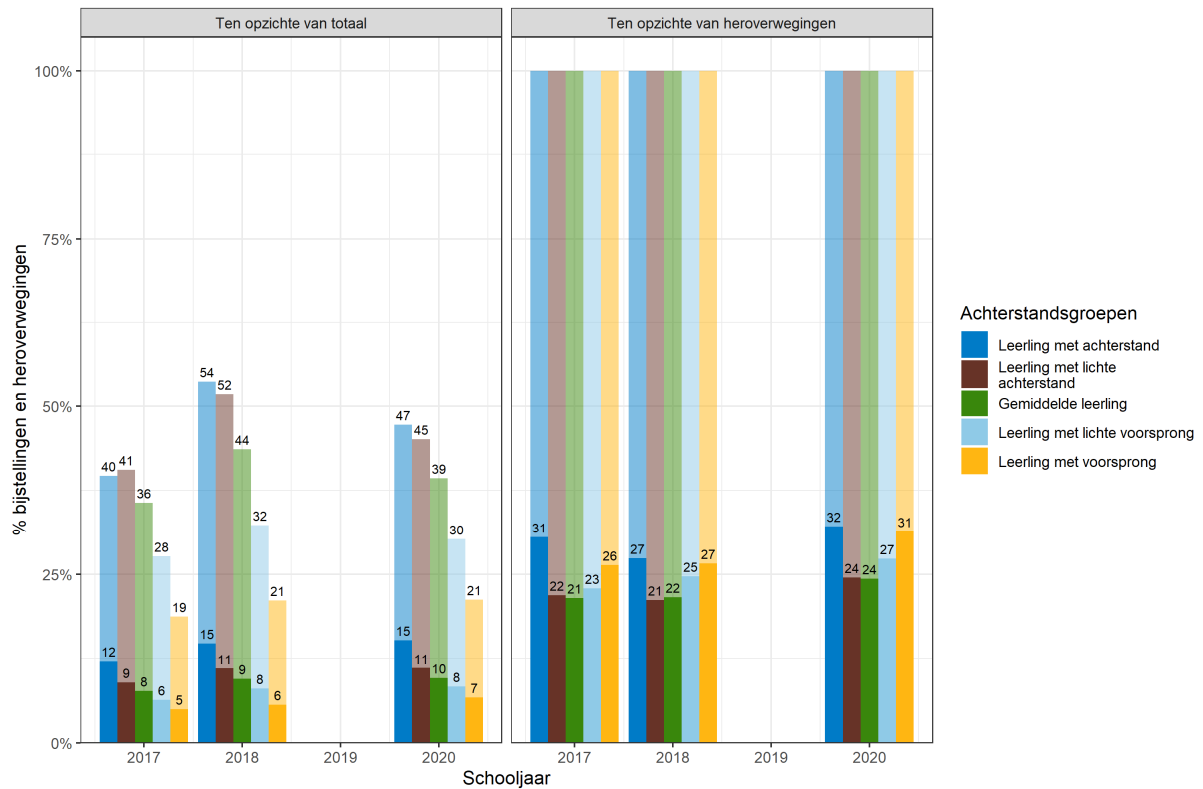
Figuur 22: Percentage heroverwegingen en bijstellingen ten opzichte van totaal en heroverweging naar stedenindeling (zie ook tabel 21)

In vergelijking met de verdeling naar mate van stedelijkheid, is er een minder groot verschil tussen de G4 gemeenten en de overige gemeenten, met betrekking tot het percentage heroverweging. Zie figuur 20. In tegenstelling tot de verschillen tussen de mate van stedelijkheid in de vorige figuren van ongeveer 15 procentpunten, gaat het in het geval van stedenindeling om een verschil van ongeveer 7 a 8 procentpunten (dit geldt voor bijna alle jaren). Waarschijnlijk komt dit verschil met stedelijkheid vooral door de verdeling van stedelijke gebieden over deze drie groepen, waardoor het effect wordt uitgesmeerd. Wel valt het hoge percentage leerling op dat in de G4 een bijstelling kreeg ten opzichte van het aantal heroverwegingen: dat was ongeveer 20 tot 25 procentpunten hoger dan in de overige gemeenten. Dit is vrij consistent over alle afgelopen 5 schooljaren. Ook in vergelijking met de G40 gemeenten zijn de verschillen groot (13 tot 21 procentpunten). Het kan zijn dat de verklaring van mogelijk mondigere ouders in de G4 gemeenten nog sterker meespeelt dan bij gemeenten uit de G40 of binnen de categorie Overig.



Figuur 23: Percentage heroverwegingen en bijstellingen ten opzichte van totaal en heroverweging naar stedenindeling en geslacht (zie ook tabel 22)

Bij verdere uitsplitsing naar geslacht is net als bij stedelijkheid te zien dat de grote verschillen zich met name voordoen bij de stedenindeling en veel minder bij geslacht.

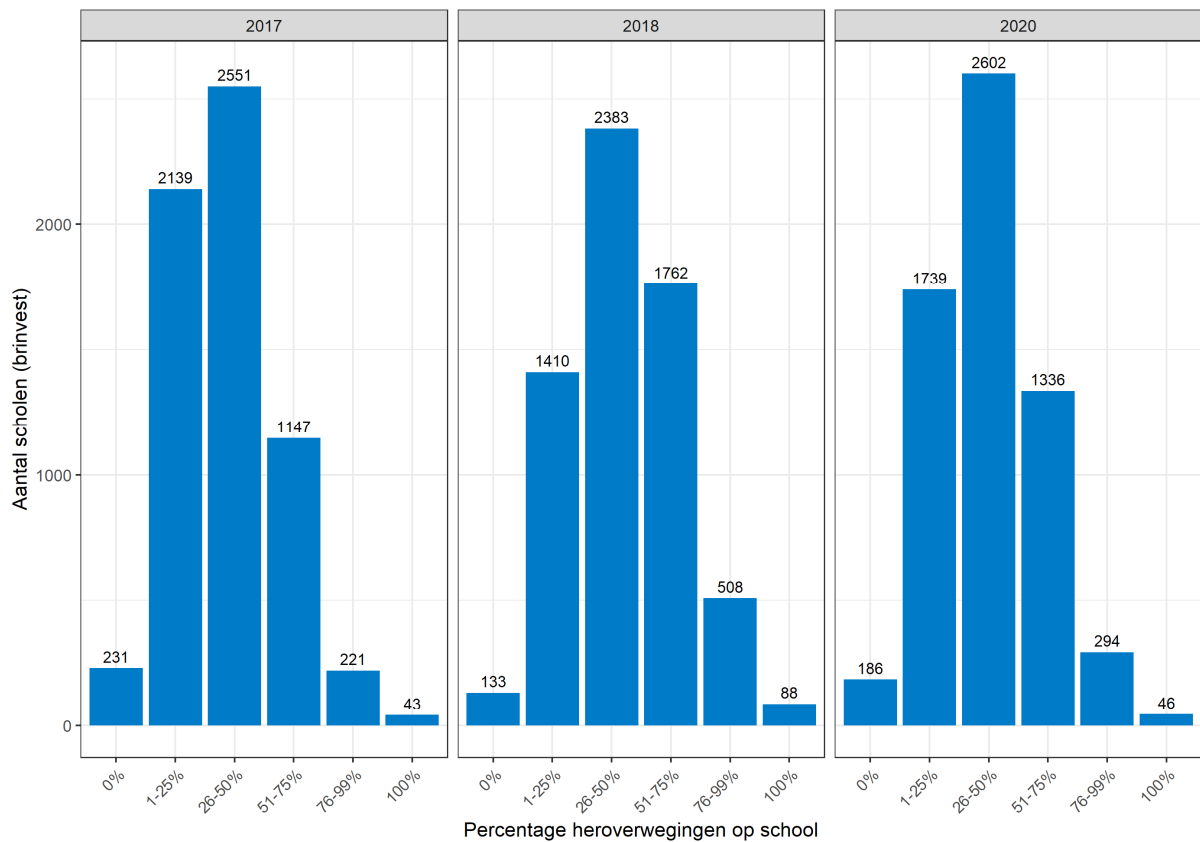


Figuur 24: Heroverwegingen en bijstellingen per groep gebaseerd op de onderwijsscore van de leerling (zie ook tabel 23)

Leerlingen met een achterstand hebben relatief meer dan twee maal zo vaak recht op een heroverweging dan leerlingen met een voorsprong (zie linker grafiek, figuur 24). Dus naarmate leerlingen meer achterstand hebben, des te vaker ze onderschat worden bij het schooladvies. Het is echter niet zo dat de adviezen ook vaker worden bijgesteld naarmate ze meer achterstand hebben. Uitgezonderd de groep met (het grootste risico op) achterstand, worden de adviezen zelfs relatief vaker bijgesteld naarmate leerlingen meer voorsprong hebben (rechter grafiek). Hierbij valt extra op dat in schooljaar 2020-2021 de groep met het grootste risico op achterstand en de groep met voorsprong dit jaar onevenredig hard gestegen zijn in het percentage bijstellingen ten opzichte van heroverwegingen. Bij de groep met risico op achterstand komt dit doordat het aantal heroverwegingen is afgenomen en bij de groep met voorsprong komt dit omdat leerlingen iets vaker zijn bijgesteld. Een hypothese daarvoor is dat leerlingen met een hoge onderwijsscore (wat dient als een proxy voor hoge SES) mondigere ouders hebben die sneller om een bijstellingen vragen. Bij leerlingen met achterstand zou het kunnen dat extra goed gelet wordt op kansrijk adviseren (zie ook plaatsing VO).

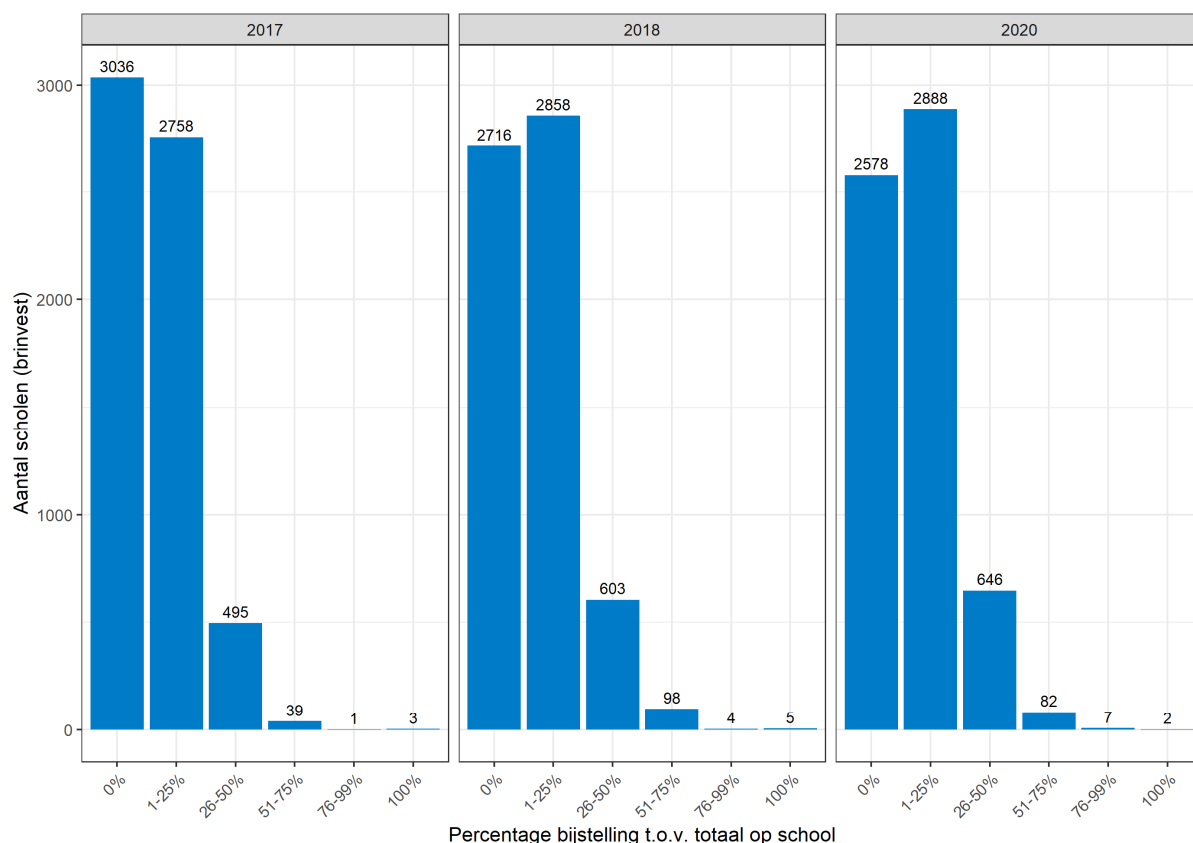


## Spreiding heroverweging en bijstellingen over de schoolvestigingen



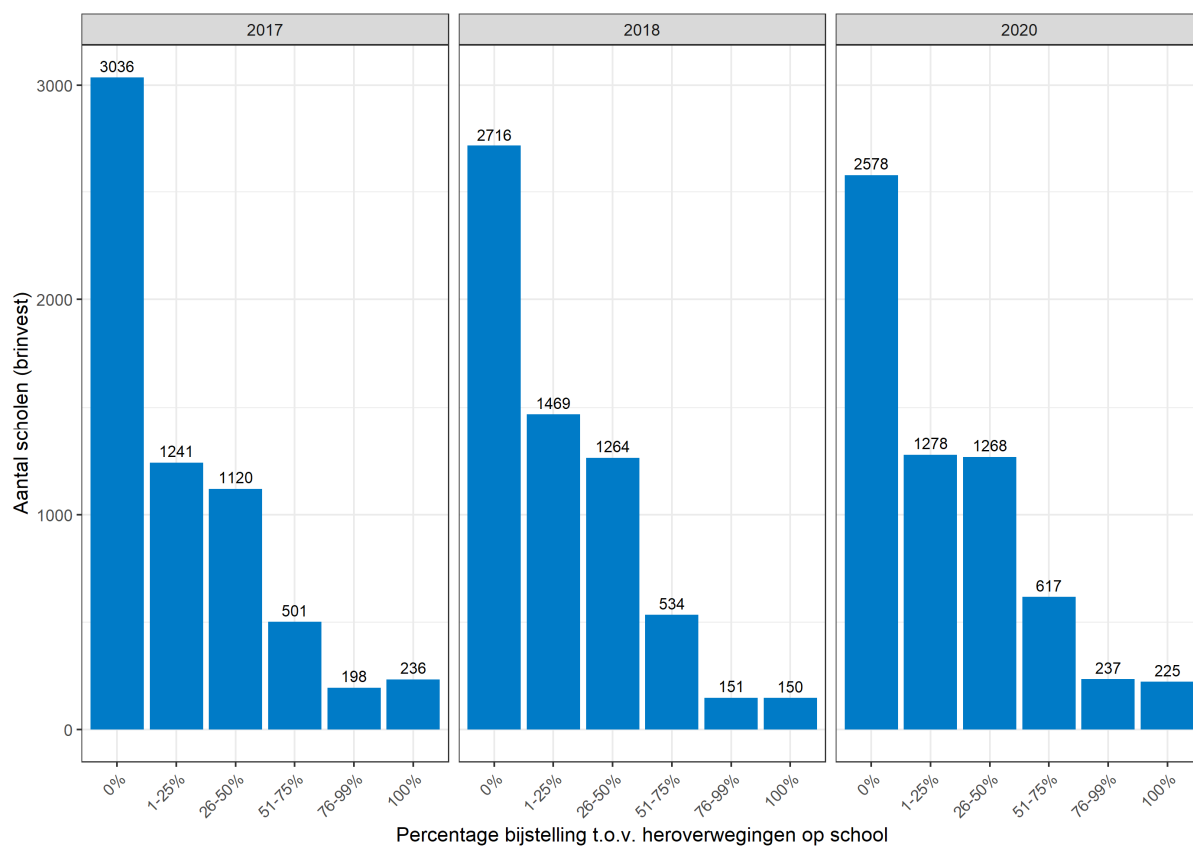
Figuur 25: Spreiding schoolvestigingen per percentage heroverweging op de schoolvestiging (zie ook tabel 24)

In de figuren 25 tot en met 30 wordt zichtbaar wat de spreiding van schoolvestigingen is ten opzichte van heroverwegingen en bijstellingen. Met betrekking tot heroverwegingen valt op dat bij veruit de meeste schoolvestigingen tenminste 1% tot en met 75% van de leerlingen in aanmerking komt voor heroverweging (figuur 25). In het vorige onderzoek was hierbij over de schooljaren heen een trend zichtbaar naar een steeds hoger percentage leerlingen per school dat daarvoor in aanmerking komt. In het laatste schooljaar zie je daarin voor het eerst een kanteling en neemt het aantal scholen waarop een groot aandeel van de leerlingen recht heeft op een heroverweging af. Verder zijn er bij 2 à 3% van de schoolvestigingen helemaal geen leerlingen met recht op een heroverweging. Er zijn dus nauwelijks schoolvestigingen waarop het advies voor alle leerlingen overeenkomt met het eindtoetsresultaat of die de leerlingen structureel overschatten.



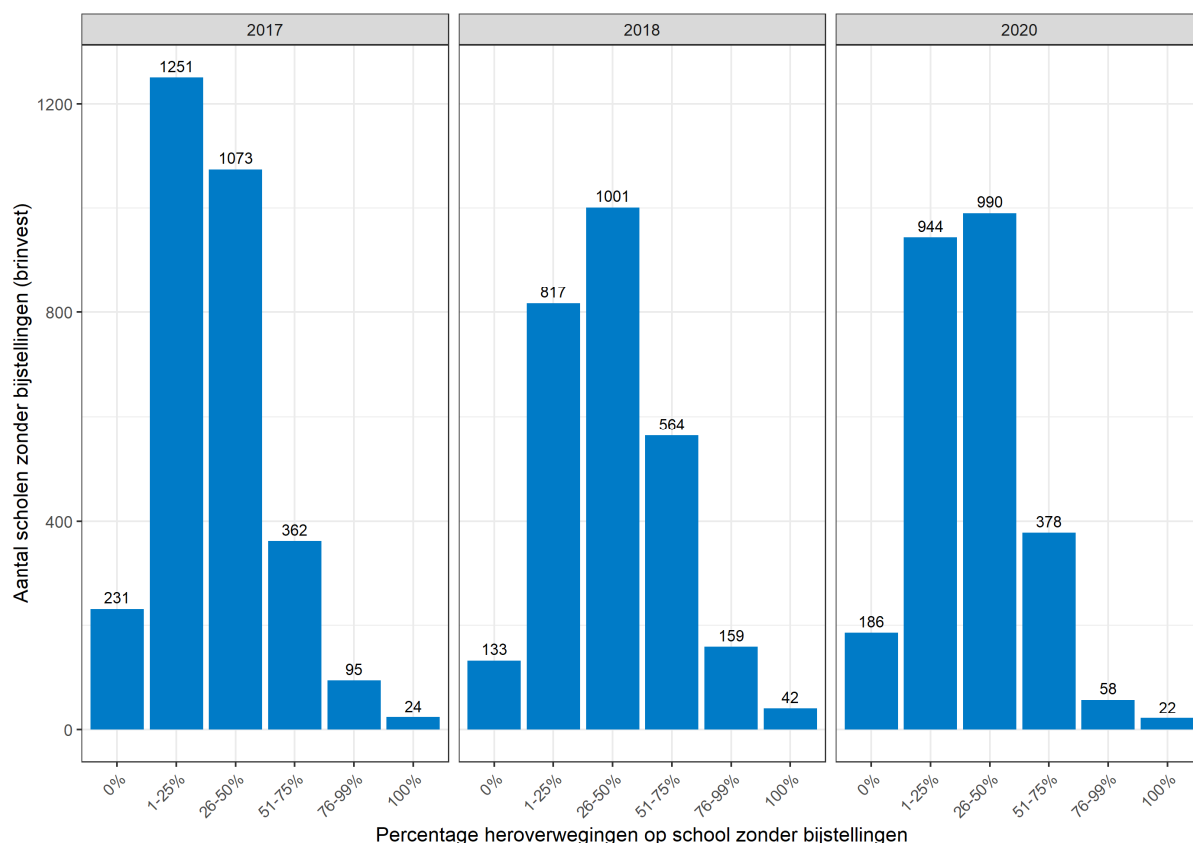
Figuur 26: Spreiding schoolvestigingen naar het percentage van de bijstelling ten opzichte van totaal op de schoolvestiging (zie ook tabel 25)

Ondanks dat op de meeste schoolvestigingen tenminste een aantal leerlingen recht heeft op een heroverweging, toont bovenstaande figuur 26 dat dit lang niet altijd leidt tot een bijstelling. Iets minder dan de helft (tussen de 40 en 50%) van de schoolvestigingen kiest ervoor het advies niet bij te stellen. Dit aantal neemt over de jaren heen af. Mogelijk baseert een groot aantal schoolvestigingen het schooladvies meer op het brede oordeel van de docenten (mede tot stand gekomen aan de hand van de jaarlijkse volgroetsen) dan op het (eenmalige) eindtoetsadvies.



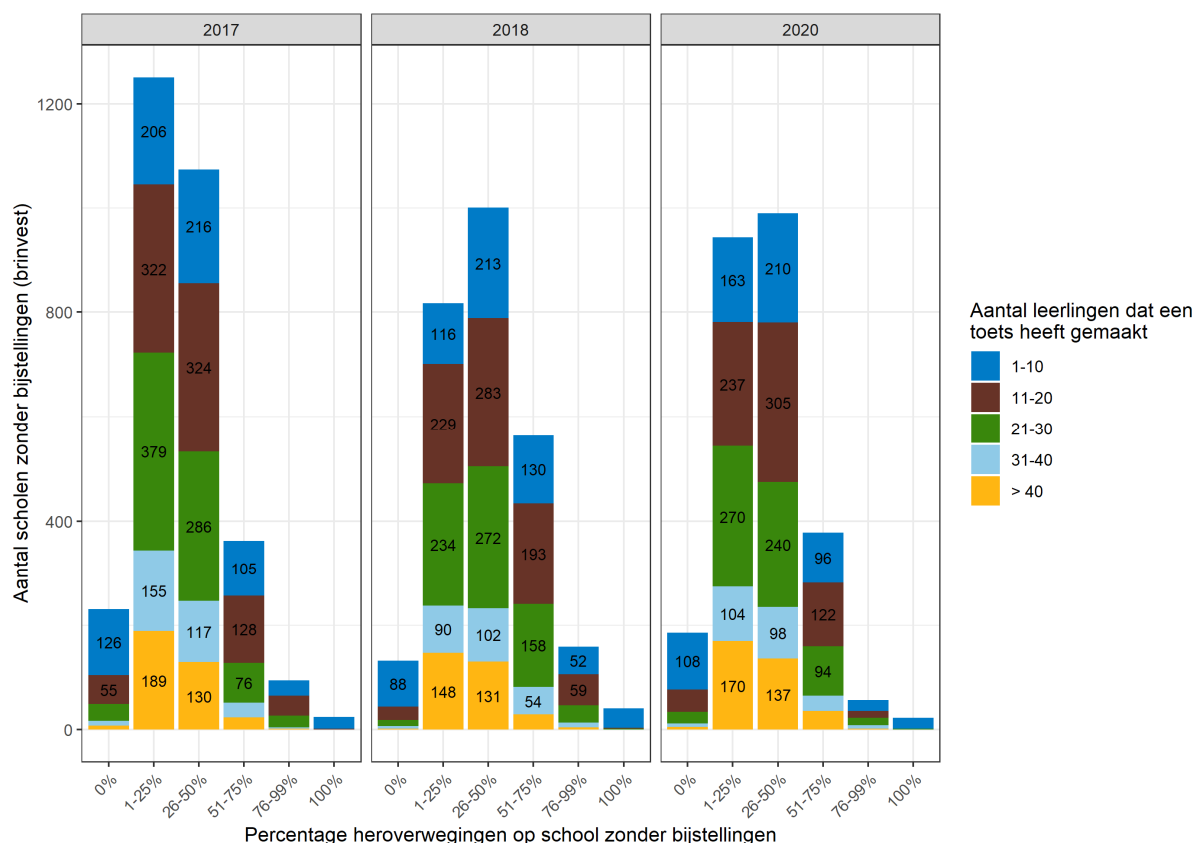
Figuur 27: Spreiding schoolvestigingen naar het percentage van de bijstelling ten opzichte van de heroverwegingen op de schoolvestiging (zie ook tabel 26)

Bij figuur 27 valt van 2017 tot 2020 een verschuiving op naar hogere percentages bijstelling. Schoolvestigingen zonder bijstellingen nemen met 458 af van 3036 in 2017 naar 2578 in 2020. Deze afname zien wij terug in een toename van schoolvestigingen dat 1-25% bijstelt (39 meer schoolvestigingen), dat 26-50% bijstelt (148 meer), dat 51-75% bijstelt (116 meer) en dat 76-99% bijstelt (39 meer). Alleen het aantal scholen dat 100% bijstelt is iets afgenomen (11 minder).



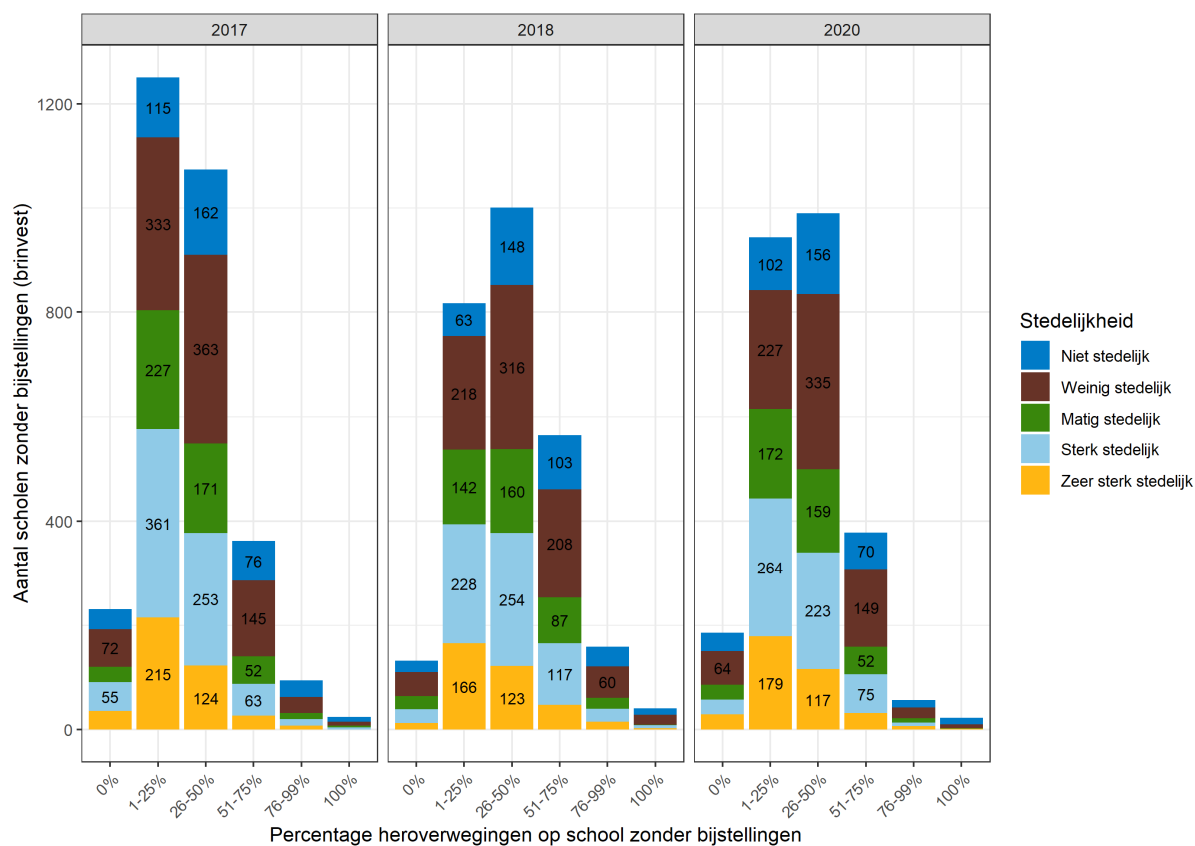
Figuur 28: Spreiding schoolvestigingen met nul bijstellingen naar het percentage van de heroverweging op de schoolvestiging (zie ook tabel 27)

Eerdere figuren lieten al zien dat bijna alle schoolvestigingen leerlingen hebben met recht op een heroverweging, maar ook dat maar iets meer dan de helft van de schoolvestigingen hier daadwerkelijk gebruik van maakt. Daarom wordt in figuur 28 ingegaan op de 40 tot 50% schoolvestigingen die geen bijstelling geven. Deze figuur toont van deze schoolvestigingen het percentage leerlingen met recht op een heroverweging. In schooljaar 2018-2019 heeft bij ongeveer 65% van de schoolvestigingen meer dan een kwart van de leerlingen recht op een heroverweging na de eindtoets, zonder dat dit leidt tot een bijstelling. In schooljaar 2020-2021 neemt dit enigszins af en geldt het nog maar voor 55% van de scholen. Dit wordt echter mede verklaard doordat het aantal leerlingen met recht op een heroverweging in het algemeen sowieso iets is afgenomen in 2020-2021.



Figuur 29: Spreiding schoolvestigingen zonder bijstellingen naar het percentage van de heroverweging op de schoolvestiging uitgesplitst naar het aantal leerlingen dat een toets heeft gemaakt (tabel 28)

Bovenstaande figuur 29 toont het aantal schoolvestigingen dat geen bijstellingen geeft, maar die wel leerlingen hebben met recht op een heroverweging, uitgesplitst naar het aantal leerlingen dat de eindtoets heeft gemaakt. De aantallen in de gekleurde balken betreffen het aantal schoolvestigingen onderverdeeld in groepen van aantallen leerlingen, die een toets hebben gemaakt op die school in dat jaar. Hoewel ongeveer de helft van de schoolvestigingen met tenminste 1% heroverwegingen kleine schoolvestigingen zijn met minder dan 20 eindtoetsleerlingen, bestaat de andere helft uit schoolvestigingen met meer dan 20 eindtoetsleerlingen.



Figuur 30: Spreiding schoolvestigingen zonder bijstellingen naar het percentage van de heroverweging op de schoolvestiging uitgesplitst naar stedelijkheid (tabel 29)

In deze grafiek wordt een uitsplitsing gemaakt van de data in figuur 26 naar stedelijkheid. Hoewel eerdere figuren al aantoonde dat er verschillen zijn in de mate van bijstelling in verband met de mate van stedelijkheid, is er geen sprake van een eenzijdig beeld in deze. Zoals deze figuur laat zien zijn er schoolvestigingen, binnen en buiten gebieden met een hoge mate van stedelijkheid, die geen bijstelling geven. Dit beeld is stabiel over de verschillende schooljaren.

## Resultaten in tabellen

### Tabellen gemiddeld definitief advies

Tabel 1: Statistieken oorspronkelijke en definitief advies 2011-2020

Jaar	Gemiddeld definitief advies	Gemiddeld advies	Vershil oorspronkelijke definitief advies	Mediaan definitief advies	Mediaan advies	Standaard deviatie definitief advies	Standaard deviatie advies	N
2011	7,91	7,91	0	8	8	2,41	2,41	178224
2012	7,85	7,85	0	8	8	2,44	2,44	186464
2013	7,8	7,8	0	8	8	2,47	2,47	185232
2014	7,8	7,75	0,05	8	8	2,48	2,49	185673
2015	7,9	7,8	0,1	8	8	2,47	2,48	181227
2016	8,01	7,9	0,11	9	8	2,46	2,48	176377
2017	8,01	7,9	0,11	9	8	2,46	2,48	172324
2018	7,97	7,84	0,13	8	8	2,43	2,47	170603
2019	7,79	7,79	0	8	8	2,47	2,47	172665
2020	8,01	7,88	0,13	8	8	2,42	2,45	173782

Tabel 2: Statistieken oorspronkelijke en definitief advies per geslacht 2011-2020

Jaar	Geslacht	Gemiddeld definitief advies	Gemiddeld advies	Mediaan definitief advies	Mediaan advies	Standaard deviatie definitief advies	Standaard deviatie advies	N
2011	M	7,95	7,95	8	8	2,41	2,41	88511
2011	V	7,87	7,87	8	8	2,41	2,41	89712
2012	M	7,89	7,89	8	8	2,44	2,44	92523
2012	V	7,81	7,81	8	8	2,43	2,43	93941
2013	M	7,82	7,82	8	8	2,48	2,48	92269
2013	V	7,78	7,78	8	8	2,46	2,46	92962
2014	M	7,82	7,77	8	8	2,49	2,5	92564
2014	V	7,79	7,73	8	8	2,46	2,47	93109
2015	M	7,89	7,79	8	8	2,49	2,51	90228
2015	V	7,91	7,8	8	8	2,44	2,46	90999
2016	M	8,01	7,91	9	8	2,47	2,49	87771
2016	V	8,01	7,9	8	8	2,44	2,46	88606
2017	M	8	7,9	9	8	2,48	2,5	86113
2017	V	8,02	7,91	9	8	2,43	2,45	86211
2018	M	7,96	7,83	8	8	2,46	2,49	84616
2018	V	7,98	7,85	8	8	2,41	2,45	85987
2019	M	7,82	7,82	8	8	2,48	2,48	86097
2019	V	7,76	7,76	8	8	2,46	2,46	86568
2020	M	8,06	7,94	8	8	2,43	2,46	86491
2020	V	7,97	7,83	8	8	2,41	2,44	87291



Tabel 3: Percentage leerlingen per definitief advies 2015-2020

Jaar	PRO/VMBO BB niet behaald	VMBO BB	VMBO BB/KB	VMBO KB	VMBO KB/GT	VMBO GT	VMBO/HAVO	HAVO	HAVO/VWO	VWO
2015	0,82	6,85	2,83	10,64	2,45	20,85	6,68	20,62	7,64	20,62
2016	0,82	6,13	3,4	9,23	3,34	18,4	8,52	18,84	9,87	21,45
2017	0,92	5,91	3,52	9,23	3,59	17,88	8,84	18,75	10,14	21,23
2018	0,91	5,57	3,7	9,19	4,59	17,6	10,06	17,44	10,77	20,18
2019	1	6,47	4,11	10,11	4,87	18,22	9,74	17,13	10,26	18,08
2020	0,87	5,09	4,04	8,69	5,29	16,6	10,59	16,76	11,71	20,35

Tabel 4: Aantal schoolvestigingen per gemiddeld advies 2015-2020

Jaar	<=6	6-7	7-8	8-9	9-10	>10	Total
2015	303	1023	2579	2051	519	54	6529
2016	254	899	2380	2224	635	71	6463
2017	249	908	2386	2121	617	66	6347
2018	263	960	2383	2044	573	67	6290
2019	378	1186	2428	1730	456	53	6231
2020	219	933	2286	2045	643	78	6204

Tabel 5: Statistieken per stedelijkheid 2015-2020

<b>Jaar</b>	<b>Stedelijkheid</b>	<b>Gemiddeld definitief advies</b>	<b>Mediaan definitief advies</b>	<b>Standaard deviatie definitief advies</b>	<b>N</b>
2015	Niet stedelijk	7,66	8	2,41	14205
2015	Weinig stedelijk	7,78	8	2,43	42266
2015	Matig stedelijk	7,99	9	2,41	29594
2015	Sterk stedelijk	7,94	8	2,44	55935
2015	Zeer sterk stedelijk	7,96	9	2,59	39227
2016	Niet stedelijk	7,82	8	2,40	13653
2016	Weinig stedelijk	7,89	8	2,42	40729
2016	Matig stedelijk	8,10	9	2,39	28286
2016	Sterk stedelijk	8,06	9	2,43	54394
2016	Zeer sterk stedelijk	8,07	9	2,58	39315
2017	Niet stedelijk	7,78	8	2,42	12746
2017	Weinig stedelijk	7,87	8	2,43	39231
2017	Matig stedelijk	8,09	9	2,41	27945
2017	Sterk stedelijk	8,05	9	2,43	53888
2017	Zeer sterk stedelijk	8,11	9	2,55	38514
2018	Niet stedelijk	7,71	8	2,37	12719
2018	Weinig stedelijk	7,82	8	2,40	38401
2018	Matig stedelijk	8,03	8	2,38	27362
2018	Sterk stedelijk	8,01	8	2,42	52765
2018	Zeer sterk stedelijk	8,11	9	2,52	39356
2019	Niet stedelijk	7,48	7	2,41	12582
2019	Weinig stedelijk	7,65	8	2,44	38498
2019	Matig stedelijk	7,88	8	2,41	27709
2019	Sterk stedelijk	7,79	8	2,46	53885
2019	Zeer sterk stedelijk	7,96	8	2,55	39991
2020	Niet stedelijk	7,76	8	2,37	12603
2020	Weinig stedelijk	7,83	8	2,40	38489

2020	Matig stedelijk	8,05	8	2,39	27892
2020	Sterk stedelijk	8,02	8	2,41	54304
2020	Zeer sterk stedelijk	8,23	9	2,48	40494

---

Tabel 6: Statistieken per stedelijkheid en geslacht 2015-2020

<b>Jaar</b>	<b>Stedelijkheid</b>	<b>Geslacht</b>	<b>Gemiddeld definitief advies</b>	<b>Mediaan definitief advies</b>	<b>Standaard deviatie definitief advies</b>	<b>N</b>
2015	Niet stedelijk	Jongen	7,57	8	2,45	7153
2015	Niet stedelijk	Meisje	7,76	8	2,36	7052
2015	Weinig stedelijk	Jongen	7,75	8	2,45	21047
2015	Weinig stedelijk	Meisje	7,82	8	2,40	21219
2015	Matig stedelijk	Jongen	7,99	9	2,43	14806
2015	Matig stedelijk	Meisje	8,00	9	2,39	14788
2015	Sterk stedelijk	Jongen	7,94	8	2,47	27860
2015	Sterk stedelijk	Meisje	7,94	8	2,42	28075
2015	Zeer sterk stedelijk	Jongen	7,99	9	2,61	19362
2015	Zeer sterk stedelijk	Meisje	7,93	8	2,57	19865
2016	Niet stedelijk	Jongen	7,77	8	2,41	6779
2016	Niet stedelijk	Meisje	7,88	8	2,38	6874
2016	Weinig stedelijk	Jongen	7,84	8	2,45	20454
2016	Weinig stedelijk	Meisje	7,93	8	2,39	20275
2016	Matig stedelijk	Jongen	8,11	9	2,41	14083
2016	Matig stedelijk	Meisje	8,09	9	2,38	14203
2016	Sterk stedelijk	Jongen	8,08	9	2,44	26904
2016	Sterk stedelijk	Meisje	8,04	9	2,42	27490
2016	Zeer sterk stedelijk	Jongen	8,09	9	2,60	19551
2016	Zeer sterk stedelijk	Meisje	8,05	9	2,57	19764
2017	Niet stedelijk	Jongen	7,69	8	2,45	6417
2017	Niet stedelijk	Meisje	7,87	8	2,38	6329
2017	Weinig stedelijk	Jongen	7,81	8	2,47	19582
2017	Weinig stedelijk	Meisje	7,92	8	2,39	19649
2017	Matig stedelijk	Jongen	8,10	9	2,44	13993
2017	Matig stedelijk	Meisje	8,08	9	2,38	13952
2017	Sterk stedelijk	Jongen	8,07	9	2,44	26945

2017	Sterk stedelijk	Meisje	8,03	8	2,42	26943
2017	Zeer sterk stedelijk	Jongen	8,12	9	2,56	19176
2017	Zeer sterk stedelijk	Meisje	8,10	9	2,54	19338
2018	Niet stedelijk	Jongen	7,65	8	2,40	6255
2018	Niet stedelijk	Meisje	7,78	8	2,34	6464
2018	Weinig stedelijk	Jongen	7,76	8	2,44	19165
2018	Weinig stedelijk	Meisje	7,88	8	2,35	19236
2018	Matig stedelijk	Jongen	8,03	8	2,39	13645
2018	Matig stedelijk	Meisje	8,03	8	2,36	13717
2018	Sterk stedelijk	Jongen	8,02	8	2,45	26123
2018	Sterk stedelijk	Meisje	8,00	8	2,40	26642
2018	Zeer sterk stedelijk	Jongen	8,12	9	2,54	19428
2018	Zeer sterk stedelijk	Meisje	8,11	9	2,50	19928
2019	Niet stedelijk	Jongen	7,42	7	2,44	6326
2019	Niet stedelijk	Meisje	7,55	7	2,38	6256
2019	Weinig stedelijk	Jongen	7,62	8	2,46	19341
2019	Weinig stedelijk	Meisje	7,67	8	2,41	19157
2019	Matig stedelijk	Jongen	7,91	8	2,42	13739
2019	Matig stedelijk	Meisje	7,85	8	2,40	13970
2019	Sterk stedelijk	Jongen	7,85	8	2,45	26860
2019	Sterk stedelijk	Meisje	7,74	8	2,46	27025
2019	Zeer sterk stedelijk	Jongen	8,02	9	2,54	19831
2019	Zeer sterk stedelijk	Meisje	7,89	8	2,55	20160
2020	Niet stedelijk	Jongen	7,78	8	2,35	6368
2020	Niet stedelijk	Meisje	7,74	8	2,39	6235
2020	Weinig stedelijk	Jongen	7,84	8	2,42	19338
2020	Weinig stedelijk	Meisje	7,83	8	2,37	19151
2020	Matig stedelijk	Jongen	8,10	9	2,40	13839
2020	Matig stedelijk	Meisje	7,99	8	2,38	14053
2020	Sterk stedelijk	Jongen	8,09	9	2,41	26876

2020	Sterk stedelijk	Meisje	7,95	8	2,40	27428
2020	Zeer sterk stedelijk	Jongen	8,29	9	2,48	20070
2020	Zeer sterk stedelijk	Meisje	8,17	9	2,47	20424

---

Tabel 7: Statistieken per stedenindeling 2015-2020

Jaar	Stedenindeling	Gemiddeld definitief advies	Mediaan definitief advies	Standaard deviatie definitief advies	N
2015	Overig	7,90	8	2,43	109341
2015	G40	7,91	8	2,46	50801
2015	G4	7,84	8	2,67	21085
2016	Overig	8,01	8	2,41	105575
2016	G40	8,02	9	2,47	49453
2016	G4	7,98	9	2,66	21349
2017	Overig	8,00	8	2,42	102357
2017	G40	8,03	9	2,44	49074
2017	G4	8,01	9	2,65	20893
2018	Overig	7,95	8	2,39	100650
2018	G40	7,98	8	2,44	48565
2018	G4	8,04	9	2,60	21388
2019	Overig	7,77	8	2,43	101404
2019	G40	7,79	8	2,47	49311
2019	G4	7,88	8	2,63	21950
2020	Overig	7,96	8	2,39	101978
2020	G40	8,03	8	2,42	49660
2020	G4	8,20	9	2,53	22144

Tabel 8: Statistieken per stedenindeling en geslacht 2015-2020

Jaar	Stedenindeling	Geslacht	Gemiddeld definitief advies	Mediaan definitief advies	Standaard deviatie definitief advies	N
2015	Overig	Jongen	7,87	8	2,46	54641
2015	Overig	Meisje	7,93	8	2,40	54700
2015	G40	Jongen	7,92	8	2,48	25096
2015	G40	Meisje	7,90	8	2,45	25705
2015	G4	Jongen	7,87	9	2,69	10491
2015	G4	Meisje	7,81	8	2,65	10594
2016	Overig	Jongen	7,99	8	2,43	52659
2016	Overig	Meisje	8,03	8	2,39	52916
2016	G40	Jongen	8,05	9	2,48	24435
2016	G40	Meisje	7,99	8	2,46	25018
2016	G4	Jongen	7,98	9	2,66	10677
2016	G4	Meisje	7,98	9	2,65	10672
2017	Overig	Jongen	7,98	8	2,45	51321
2017	Overig	Meisje	8,01	8	2,39	51036
2017	G40	Jongen	8,04	9	2,46	24361
2017	G40	Meisje	8,03	8	2,42	24713
2017	G4	Jongen	8,00	9	2,64	10431
2017	G4	Meisje	8,03	9	2,65	10462
2018	Overig	Jongen	7,92	8	2,42	50115
2018	Overig	Meisje	7,98	8	2,37	50535
2018	G40	Jongen	8,00	8	2,46	23963
2018	G40	Meisje	7,97	8	2,42	24602
2018	G4	Jongen	8,02	9	2,63	10538
2018	G4	Meisje	8,06	9	2,57	10850
2019	Overig	Jongen	7,77	8	2,44	50807
2019	Overig	Meisje	7,76	8	2,42	50597
2019	G40	Jongen	7,85	8	2,47	24413



2019	G40	Meisje	7,74	8	2,47	24898
2019	G4	Jongen	7,94	8	2,63	10877
2019	G4	Meisje	7,82	8	2,63	11073
2020	Overig	Jongen	8,00	8	2,40	50752
2020	Overig	Meisje	7,92	8	2,38	51226
2020	G40	Jongen	8,09	9	2,43	24781
2020	G40	Meisje	7,97	8	2,41	24879
2020	G4	Jongen	8,24	9	2,54	10958
2020	G4	Meisje	8,17	9	2,52	11186

---

Tabel 9: Statistieken definitief advies per onderwijsscore leerling 2017-2020

Jaar	achterstandsgroepen	Gemiddeld definitief advies	Mediaan definitief advies	Standaard deviatie definitief advies	N
2017	Leerling met achterstand	6,49	7	2,53	25834
2017	Leerling met lichte achterstand	7,09	7	2,42	27263
2017	Gemiddelde leerling	7,95	8	2,31	71875
2017	Leerling met lichte voorsprong	9,02	9	1,95	24850
2017	Leerling met voorsprong	9,76	10	1,63	24272
2018	Leerling met achterstand	6,48	7	2,49	26207
2018	Leerling met lichte achterstand	7	7	2,4	26174
2018	Gemiddelde leerling	7,89	8	2,29	69427
2018	Leerling met lichte voorsprong	8,95	9	1,93	25545
2018	Leerling met voorsprong	9,71	10	1,63	25140
2019	Leerling met achterstand	6,24	7	2,47	26469
2019	Leerling met lichte achterstand	6,77	7	2,39	25780
2019	Gemiddelde leerling	7,7	8	2,31	69051
2019	Leerling met lichte voorsprong	8,73	9	2,04	26335
2019	Leerling met voorsprong	9,56	10	1,7	26790
2020	Leerling met achterstand	6,54	7	2,49	25917
2020	Leerling met lichte achterstand	6,97	7	2,38	25213
2020	Gemiddelde leerling	7,87	8	2,28	68121
2020	Leerling met lichte voorsprong	8,91	9	1,95	27699
2020	Leerling met voorsprong	9,72	10	1,61	28221

Tabel 10: Aantal en percentage leerlingen hoger, gelijk of lager geplaatst in VO dan advies 2017-2020

Jaar	plaatsing	N	percentage
2017	Hoger dan advies	35979	20,88
2017	Gelijk aan advies	84677	49,14
2017	Lager dan advies	21025	12,2
2017	Onbekend	30643	17,78
2018	Hoger dan advies	36406	21,34
2018	Gelijk aan advies	83223	48,78
2018	Lager dan advies	21208	12,43
2018	Onbekend	29766	17,45
2019	Hoger dan advies	38616	22,36
2019	Gelijk aan advies	84706	49,06
2019	Lager dan advies	19874	11,51
2019	Onbekend	29469	17,07
2020	Hoger dan advies	37239	21,43
2020	Gelijk aan advies	85566	49,24
2020	Lager dan advies	22225	12,79
2020	Onbekend	28752	16,54

Tabel 11: Aantal en percentage leerlingen per onderwijsniveau eerste leerjaar VO per geslacht 2017-2020

Jaar	Niveau ljr 1	N	Percentage
2017	Onbekend	1432	0,83
2017	Brugklas	17001	9,87
2017	PRO	1457	0,85
2017	VMBO	12210	7,09
2017	VMBO-BB	6844	3,97
2017	VMBO-BB/KB	8530	4,95
2017	VMBO-KB	10377	6,02
2017	VMBO-GL/TL	21197	12,3
2017	VMBO/HAVO	18111	10,51
2017	HAVO	10587	6,14
2017	HAVO/VWO	36042	20,92
2017	VWO	28536	16,56
2018	Onbekend	1364	0,8
2018	Brugklas	15904	9,32
2018	PRO	1462	0,86
2018	VMBO	12498	7,33
2018	VMBO-BB	6453	3,78
2018	VMBO-BB/KB	8329	4,88
2018	VMBO-KB	10496	6,15
2018	VMBO-GL/TL	21860	12,81
2018	VMBO/HAVO	19117	11,21
2018	HAVO	10348	6,07

2018	HAVO/VWO	35432	20,77
2018	VWO	27340	16,03
2019	Onbekend	1407	0,81
2019	Brugklas	15055	8,72
2019	PRO	1653	0,96
2019	VMBO	13007	7,53
2019	VMBO-BB	7693	4,46
2019	VMBO-BB/KB	9269	5,37
2019	VMBO-KB	11563	6,7
2019	VMBO-GL/TL	22464	13,01
2019	VMBO/HAVO	19727	11,43
2019	HAVO	10431	6,04
2019	HAVO/VWO	34340	19,89
2019	VWO	26056	15,09
2020	Onbekend	1612	0,93
2020	Brugklas	15465	8,9
2020	PRO	1455	0,84
2020	VMBO	11675	6,72
2020	VMBO-BB	6214	3,58
2020	VMBO-BB/KB	8273	4,76
2020	VMBO-KB	11087	6,38
2020	VMBO-GL/TL	22025	12,67
2020	VMBO/HAVO	20413	11,75
2020	HAVO	10227	5,88
2020	HAVO/VWO	36733	21,14
2020	VWO	28603	16,46

---

Tabel 12: Aantal en percentage leerlingen hoger, gelijk of lager geplaatst in VO dan advies per geslacht 2017-2020

Jaar	Geslacht	plaatsing	N	percentage
2017	Jongen	Hoger dan advies	17807	20,68
2017	Jongen	Gelijk aan advies	42335	49,16
2017	Jongen	Lager dan advies	10461	12,15
2017	Jongen	Onbekend	15510	18,01
2017	Meisje	Hoger dan advies	18172	21,08
2017	Meisje	Gelijk aan advies	42342	49,11
2017	Meisje	Lager dan advies	10564	12,25
2017	Meisje	Onbekend	15133	17,55
2018	Jongen	Hoger dan advies	18045	21,33
2018	Jongen	Gelijk aan advies	41440	48,97
2018	Jongen	Lager dan advies	10443	12,34
2018	Jongen	Onbekend	14688	17,36
2018	Meisje	Hoger dan advies	18361	21,35
2018	Meisje	Gelijk aan advies	41783	48,59
2018	Meisje	Lager dan advies	10765	12,52
2018	Meisje	Onbekend	15078	17,54
2019	Jongen	Hoger dan advies	19353	22,48
2019	Jongen	Gelijk aan advies	42010	48,79
2019	Jongen	Lager dan advies	9999	11,61
2019	Jongen	Onbekend	14735	17,11
2019	Meisje	Hoger dan advies	19263	22,25
2019	Meisje	Gelijk aan advies	42696	49,32
2019	Meisje	Lager dan advies	9875	11,41
2019	Meisje	Onbekend	14734	17,02
2020	Jongen	Hoger dan advies	18441	21,32
2020	Jongen	Gelijk aan advies	42715	49,39
2020	Jongen	Lager dan advies	11088	12,82
2020	Jongen	Onbekend	14247	16,47
2020	Meisje	Hoger dan advies	18798	21,53
2020	Meisje	Gelijk aan advies	42851	49,09
2020	Meisje	Lager dan advies	11137	12,76
2020	Meisje	Onbekend	14505	16,62

Tabel 13: Aantal en percentage leerlingen per onderwijsniveau eerste leerjaar VO per geslacht 2017-2020

Jaar	Geslacht	Niveau ljr 1	N	percentage
2017	Jongen	Onbekend	922	1,07
2017	Jongen	Brugklas	8493	9,86
2017	Jongen	PRO	740	0,86
2017	Jongen	VMBO	6095	7,08
2017	Jongen	VMBO-BB	3575	4,15
2017	Jongen	VMBO-BB/KB	4397	5,11

2017	Jongen	VMBO-KB	5283	6,13
2017	Jongen	VMBO-GL/TL	10257	11,91
2017	Jongen	VMBO/HAVO	8678	10,08
2017	Jongen	HAVO	5196	6,03
2017	Jongen	HAVO/VWO	17768	20,63
2017	Jongen	VWO	14709	17,08
2017	Meisje	Onbekend	510	0,59
2017	Meisje	Brugklas	8508	9,87
2017	Meisje	PRO	717	0,83
2017	Meisje	VMBO	6115	7,09
2017	Meisje	VMBO-BB	3269	3,79
2017	Meisje	VMBO-BB/KB	4133	4,79
2017	Meisje	VMBO-KB	5094	5,91
2017	Meisje	VMBO-GL/TL	10940	12,69
2017	Meisje	VMBO/HAVO	9433	10,94
2017	Meisje	HAVO	5391	6,25
2017	Meisje	HAVO/VWO	18274	21,2
2017	Meisje	VWO	13827	16,04
2018	Jongen	Onbekend	871	1,03
2018	Jongen	Brugklas	7687	9,08
2018	Jongen	PRO	771	0,91
2018	Jongen	VMBO	6130	7,24
2018	Jongen	VMBO-BB	3382	4
2018	Jongen	VMBO-BB/KB	4225	4,99
2018	Jongen	VMBO-KB	5324	6,29
2018	Jongen	VMBO-GL/TL	10599	12,53
2018	Jongen	VMBO/HAVO	9115	10,77
2018	Jongen	HAVO	5028	5,94
2018	Jongen	HAVO/VWO	17461	20,64
2018	Jongen	VWO	14023	16,57
2018	Meisje	Onbekend	493	0,57
2018	Meisje	Brugklas	8217	9,56
2018	Meisje	PRO	691	0,8
2018	Meisje	VMBO	6368	7,41
2018	Meisje	VMBO-BB	3071	3,57
2018	Meisje	VMBO-BB/KB	4104	4,77
2018	Meisje	VMBO-KB	5172	6,01
2018	Meisje	VMBO-GL/TL	11261	13,1
2018	Meisje	VMBO/HAVO	10002	11,63
2018	Meisje	HAVO	5320	6,19
2018	Meisje	HAVO/VWO	17971	20,9
2018	Meisje	VWO	13317	15,49
2019	Jongen	Onbekend	944	1,1
2019	Jongen	Brugklas	7423	8,62
2019	Jongen	PRO	798	0,93
2019	Jongen	VMBO	6368	7,4

2019	Jongen	VMBO-BB	3824	4,44
2019	Jongen	VMBO-BB/KB	4710	5,47
2019	Jongen	VMBO-KB	5704	6,63
2019	Jongen	VMBO-GL/TL	10812	12,56
2019	Jongen	VMBO/HAVO	9604	11,15
2019	Jongen	HAVO	5132	5,96
2019	Jongen	HAVO/VWO	17255	20,04
2019	Jongen	VWO	13523	15,71
2019	Meisje	Onbekend	463	0,53
2019	Meisje	Brugklas	7632	8,82
2019	Meisje	PRO	855	0,99
2019	Meisje	VMBO	6639	7,67
2019	Meisje	VMBO-BB	3869	4,47
2019	Meisje	VMBO-BB/KB	4559	5,27
2019	Meisje	VMBO-KB	5859	6,77
2019	Meisje	VMBO-GL/TL	11652	13,46
2019	Meisje	VMBO/HAVO	10123	11,69
2019	Meisje	HAVO	5299	6,12
2019	Meisje	HAVO/VWO	17085	19,74
2019	Meisje	VWO	12533	14,48
2020	Jongen	Onbekend	1007	1,16
2020	Jongen	Brugklas	7623	8,81
2020	Jongen	PRO	748	0,86
2020	Jongen	VMBO	5617	6,49
2020	Jongen	VMBO-BB	3097	3,58
2020	Jongen	VMBO-BB/KB	4098	4,74
2020	Jongen	VMBO-KB	5400	6,24
2020	Jongen	VMBO-GL/TL	10644	12,31
2020	Jongen	VMBO/HAVO	9818	11,35
2020	Jongen	HAVO	5028	5,81
2020	Jongen	HAVO/VWO	18353	21,22
2020	Jongen	VWO	15058	17,41
2020	Meisje	Onbekend	605	0,69
2020	Meisje	Brugklas	7842	8,98
2020	Meisje	PRO	707	0,81
2020	Meisje	VMBO	6058	6,94
2020	Meisje	VMBO-BB	3117	3,57
2020	Meisje	VMBO-BB/KB	4175	4,78
2020	Meisje	VMBO-KB	5687	6,51
2020	Meisje	VMBO-GL/TL	11381	13,04
2020	Meisje	VMBO/HAVO	10595	12,14
2020	Meisje	HAVO	5199	5,96
2020	Meisje	HAVO/VWO	18380	21,06
2020	Meisje	VWO	13545	15,52

Tabel 14: Aantal en percentage leerlingen hoger, gelijk of lager geplaatst in VO dan advies per onderwijsscore leerling 2017-2020

<b>Jaar</b>	<b>Achterstand</b>	<b>Plaatsing</b>	<b>N</b>	<b>Percentage</b>
2017	Leerling met achterstand	Hoger dan advies	5330	0,21
2017	Leerling met achterstand	Gelijk aan advies	11280	0,45
2017	Leerling met achterstand	Lager dan advies	2778	0,11
2017	Leerling met achterstand	Onbekend	5596	0,22
2017	Leerling met lichte achterstand	Hoger dan advies	5851	0,22
2017	Leerling met lichte achterstand	Gelijk aan advies	12601	0,47
2017	Leerling met lichte achterstand	Lager dan advies	3477	0,13
2017	Leerling met lichte achterstand	Onbekend	5029	0,19
2017	Gemiddelde leerling	Hoger dan advies	15521	0,22
2017	Gemiddelde leerling	Gelijk aan advies	34225	0,48
2017	Gemiddelde leerling	Lager dan advies	8914	0,13
2017	Gemiddelde leerling	Onbekend	12631	0,18
2017	Leerling met lichte voorsprong	Hoger dan advies	5123	0,21
2017	Leerling met lichte voorsprong	Gelijk aan advies	12526	0,51
2017	Leerling met lichte voorsprong	Lager dan advies	3001	0,12
2017	Leerling met lichte voorsprong	Onbekend	4034	0,16
2017	Leerling met voorsprong	Hoger dan advies	4104	0,17
2017	Leerling met voorsprong	Gelijk aan advies	13935	0,58
2017	Leerling met voorsprong	Lager dan advies	2828	0,12
2017	Leerling met voorsprong	Onbekend	3258	0,14
2018	Leerling met achterstand	Hoger dan advies	5642	0,22
2018	Leerling met achterstand	Gelijk aan advies	11278	0,44
2018	Leerling met achterstand	Lager dan advies	2882	0,11
2018	Leerling met achterstand	Onbekend	5553	0,22
2018	Leerling met lichte achterstand	Hoger dan advies	5545	0,21
2018	Leerling met lichte achterstand	Gelijk aan advies	12009	0,46
2018	Leerling met lichte achterstand	Lager dan advies	3458	0,13
2018	Leerling met lichte achterstand	Onbekend	4862	0,19
2018	Gemiddelde leerling	Hoger dan advies	15426	0,22
2018	Gemiddelde leerling	Gelijk aan advies	32516	0,47
2018	Gemiddelde leerling	Lager dan advies	8694	0,13
2018	Gemiddelde leerling	Onbekend	12189	0,18
2018	Leerling met lichte voorsprong	Hoger dan advies	5422	0,21
2018	Leerling met lichte voorsprong	Gelijk aan advies	12855	0,51
2018	Leerling met lichte voorsprong	Lager dan advies	3160	0,12
2018	Leerling met lichte voorsprong	Onbekend	3919	0,15
2018	Leerling met voorsprong	Hoger dan advies	4340	0,17
2018	Leerling met voorsprong	Gelijk aan advies	14485	0,58
2018	Leerling met voorsprong	Lager dan advies	2994	0,12
2018	Leerling met voorsprong	Onbekend	3159	0,13
2019	Leerling met achterstand	Hoger dan advies	5833	0,23
2019	Leerling met achterstand	Gelijk aan advies	11554	0,45



2019	Leerling met achterstand	Lager dan advies	2847	0,11
2019	Leerling met achterstand	Onbekend	5492	0,21
2019	Leerling met lichte achterstand	Hoger dan advies	5592	0,22
2019	Leerling met lichte achterstand	Gelijk aan advies	11954	0,47
2019	Leerling met lichte achterstand	Lager dan advies	3178	0,12
2019	Leerling met lichte achterstand	Onbekend	4771	0,19
2019	Gemiddelde leerling	Hoger dan advies	15948	0,23
2019	Gemiddelde leerling	Gelijk aan advies	32499	0,47
2019	Gemiddelde leerling	Lager dan advies	8145	0,12
2019	Gemiddelde leerling	Onbekend	11876	0,17
2019	Leerling met lichte voorsprong	Hoger dan advies	6030	0,23
2019	Leerling met lichte voorsprong	Gelijk aan advies	13160	0,5
2019	Leerling met lichte voorsprong	Lager dan advies	2946	0,11
2019	Leerling met lichte voorsprong	Onbekend	4038	0,15
2019	Leerling met voorsprong	Hoger dan advies	5188	0,2
2019	Leerling met voorsprong	Gelijk aan advies	15453	0,58
2019	Leerling met voorsprong	Lager dan advies	2736	0,1
2019	Leerling met voorsprong	Onbekend	3220	0,12
2020	Leerling met achterstand	Hoger dan advies	5999	0,24
2020	Leerling met achterstand	Gelijk aan advies	11246	0,44
2020	Leerling met achterstand	Lager dan advies	2994	0,12
2020	Leerling met achterstand	Onbekend	5119	0,2
2020	Leerling met lichte achterstand	Hoger dan advies	5505	0,22
2020	Leerling met lichte achterstand	Gelijk aan advies	11476	0,46
2020	Leerling met lichte achterstand	Lager dan advies	3323	0,13
2020	Leerling met lichte achterstand	Onbekend	4667	0,19
2020	Gemiddelde leerling	Hoger dan advies	15150	0,22
2020	Gemiddelde leerling	Gelijk aan advies	32230	0,48
2020	Gemiddelde leerling	Lager dan advies	9008	0,13
2020	Gemiddelde leerling	Onbekend	11272	0,17
2020	Leerling met lichte voorsprong	Hoger dan advies	5725	0,21
2020	Leerling met lichte voorsprong	Gelijk aan advies	14073	0,51
2020	Leerling met lichte voorsprong	Lager dan advies	3527	0,13
2020	Leerling met lichte voorsprong	Onbekend	4216	0,15
2020	Leerling met voorsprong	Hoger dan advies	4838	0,17
2020	Leerling met voorsprong	Gelijk aan advies	16477	0,59
2020	Leerling met voorsprong	Lager dan advies	3348	0,12
2020	Leerling met voorsprong	Onbekend	3401	0,12

---

Tabel 15: Aantal en percentage leerlingen per onderwijsniveau eerste leerjaar VO per onderwijsscore leerling 2017-2020

Jaar	Achterstand	Niveau ljr 1	N	Percentage
2017	Leerling met achterstand	Onbekend	325	1,3
2017	Leerling met achterstand	Brugklas	2116	8,47
2017	Leerling met achterstand	PRO	754	3,02
2017	Leerling met achterstand	VMBO	3155	12,63
2017	Leerling met achterstand	VMBO-BB	2255	9,03
2017	Leerling met achterstand	VMBO-BB/KB	2359	9,44
2017	Leerling met achterstand	VMBO-KB	2311	9,25
2017	Leerling met achterstand	VMBO-GL/TL	3499	14
2017	Leerling met achterstand	VMBO/HAVO	2657	10,63
2017	Leerling met achterstand	HAVO	1103	4,41
2017	Leerling met achterstand	HAVO/VWO	3068	12,28
2017	Leerling met achterstand	VWO	1382	5,53
2017	Leerling met lichte achterstand	Onbekend	219	0,81
2017	Leerling met lichte achterstand	Brugklas	2185	8,11
2017	Leerling met lichte achterstand	PRO	300	1,11
2017	Leerling met lichte achterstand	VMBO	2625	9,74
2017	Leerling met lichte achterstand	VMBO-BB	1763	6,54
2017	Leerling met lichte achterstand	VMBO-BB/KB	2139	7,93
2017	Leerling met lichte achterstand	VMBO-KB	2620	9,72
2017	Leerling met lichte achterstand	VMBO-GL/TL	4175	15,49
2017	Leerling met lichte achterstand	VMBO/HAVO	3113	11,55
2017	Leerling met lichte achterstand	HAVO	1520	5,64
2017	Leerling met lichte achterstand	HAVO/VWO	4231	15,69
2017	Leerling met lichte achterstand	VWO	2068	7,67
2017	Gemiddelde leerling	Onbekend	548	0,77
2017	Gemiddelde leerling	Brugklas	6959	9,76
2017	Gemiddelde leerling	PRO	347	0,49
2017	Gemiddelde leerling	VMBO	5124	7,19
2017	Gemiddelde leerling	VMBO-BB	2444	3,43
2017	Gemiddelde leerling	VMBO-BB/KB	3409	4,78
2017	Gemiddelde leerling	VMBO-KB	4540	6,37
2017	Gemiddelde leerling	VMBO-GL/TL	10229	14,35
2017	Gemiddelde leerling	VMBO/HAVO	8287	11,62
2017	Gemiddelde leerling	HAVO	4898	6,87
2017	Gemiddelde leerling	HAVO/VWO	14952	20,97
2017	Gemiddelde leerling	VWO	9554	13,4
2017	Leerling met lichte voorsprong	Onbekend	155	0,63
2017	Leerling met lichte voorsprong	Brugklas	2940	11,91
2017	Leerling met lichte voorsprong	PRO	29	0,12
2017	Leerling met lichte voorsprong	VMBO	939	3,8
2017	Leerling met lichte voorsprong	VMBO-BB	264	1,07
2017	Leerling met lichte voorsprong	VMBO-BB/KB	428	1,73

2017	Leerling met lichte voorsprong	VMBO-KB	642	2,6
2017	Leerling met lichte voorsprong	VMBO-GL/TL	2184	8,85
2017	Leerling met lichte voorsprong	VMBO/HAVO	2516	10,19
2017	Leerling met lichte voorsprong	HAVO	1777	7,2
2017	Leerling met lichte voorsprong	HAVO/VWO	6754	27,36
2017	Leerling met lichte voorsprong	VWO	6056	24,53
2017	Leerling met voorsprong	Onbekend	144	0,6
2017	Leerling met voorsprong	Brugklas	2762	11,45
2017	Leerling met voorsprong	PRO	19	0,08
2017	Leerling met voorsprong	VMBO	352	1,46
2017	Leerling met voorsprong	VMBO-BB	105	0,44
2017	Leerling met voorsprong	VMBO-BB/KB	177	0,73
2017	Leerling met voorsprong	VMBO-KB	248	1,03
2017	Leerling met voorsprong	VMBO-GL/TL	1088	4,51
2017	Leerling met voorsprong	VMBO/HAVO	1521	6,3
2017	Leerling met voorsprong	HAVO	1272	5,27
2017	Leerling met voorsprong	HAVO/VWO	6995	28,99
2017	Leerling met voorsprong	VWO	9442	39,14
2018	Leerling met achterstand	Onbekend	283	1,12
2018	Leerling met achterstand	Brugklas	2025	7,99
2018	Leerling met achterstand	PRO	711	2,8
2018	Leerling met achterstand	VMBO	3245	12,8
2018	Leerling met achterstand	VMBO-BB	2209	8,71
2018	Leerling met achterstand	VMBO-BB/KB	2494	9,84
2018	Leerling met achterstand	VMBO-KB	2317	9,14
2018	Leerling met achterstand	VMBO-GL/TL	3614	14,25
2018	Leerling met achterstand	VMBO/HAVO	2910	11,48
2018	Leerling met achterstand	HAVO	1083	4,27
2018	Leerling met achterstand	HAVO/VWO	3064	12,08
2018	Leerling met achterstand	VWO	1400	5,52
2018	Leerling met lichte achterstand	Onbekend	235	0,91
2018	Leerling met lichte achterstand	Brugklas	1953	7,55
2018	Leerling met lichte achterstand	PRO	355	1,37
2018	Leerling met lichte achterstand	VMBO	2674	10,33
2018	Leerling met lichte achterstand	VMBO-BB	1669	6,45
2018	Leerling met lichte achterstand	VMBO-BB/KB	2105	8,14
2018	Leerling met lichte achterstand	VMBO-KB	2563	9,91
2018	Leerling met lichte achterstand	VMBO-GL/TL	4216	16,29
2018	Leerling met lichte achterstand	VMBO/HAVO	3080	11,9
2018	Leerling met lichte achterstand	HAVO	1416	5,47
2018	Leerling met lichte achterstand	HAVO/VWO	3806	14,71
2018	Leerling met lichte achterstand	VWO	1802	6,96
2018	Gemiddelde leerling	Onbekend	509	0,74
2018	Gemiddelde leerling	Brugklas	6419	9,33
2018	Gemiddelde leerling	PRO	346	0,5
2018	Gemiddelde leerling	VMBO	5261	7,64

2018	Gemiddelde leerling	VMBO-BB	2247	3,26
2018	Gemiddelde leerling	VMBO-BB/KB	3118	4,53
2018	Gemiddelde leerling	VMBO-KB	4583	6,66
2018	Gemiddelde leerling	VMBO-GL/TL	10224	14,86
2018	Gemiddelde leerling	VMBO/HAVO	8523	12,38
2018	Gemiddelde leerling	HAVO	4679	6,8
2018	Gemiddelde leerling	HAVO/VWO	14183	20,61
2018	Gemiddelde leerling	VWO	8733	12,69
2018	Leerling met lichte voorsprong	Onbekend	159	0,63
2018	Leerling met lichte voorsprong	Brugklas	2885	11,38
2018	Leerling met lichte voorsprong	PRO	29	0,11
2018	Leerling met lichte voorsprong	VMBO	875	3,45
2018	Leerling met lichte voorsprong	VMBO-BB	241	0,95
2018	Leerling met lichte voorsprong	VMBO-BB/KB	418	1,65
2018	Leerling met lichte voorsprong	VMBO-KB	763	3,01
2018	Leerling met lichte voorsprong	VMBO-GL/TL	2528	9,97
2018	Leerling met lichte voorsprong	VMBO/HAVO	2817	11,11
2018	Leerling met lichte voorsprong	HAVO	1782	7,03
2018	Leerling met lichte voorsprong	HAVO/VWO	7061	27,85
2018	Leerling met lichte voorsprong	VWO	5798	22,87
2018	Leerling met voorsprong	Onbekend	145	0,58
2018	Leerling met voorsprong	Brugklas	2597	10,4
2018	Leerling met voorsprong	PRO	14	0,06
2018	Leerling met voorsprong	VMBO	417	1,67
2018	Leerling met voorsprong	VMBO-BB	79	0,32
2018	Leerling met voorsprong	VMBO-BB/KB	178	0,71
2018	Leerling met voorsprong	VMBO-KB	263	1,05
2018	Leerling met voorsprong	VMBO-GL/TL	1264	5,06
2018	Leerling met voorsprong	VMBO/HAVO	1769	7,08
2018	Leerling met voorsprong	HAVO	1380	5,52
2018	Leerling met voorsprong	HAVO/VWO	7298	29,22
2018	Leerling met voorsprong	VWO	9574	38,33
2019	Leerling met achterstand	Onbekend	301	1,17
2019	Leerling met achterstand	Brugklas	1959	7,61
2019	Leerling met achterstand	PRO	865	3,36
2019	Leerling met achterstand	VMBO	3232	12,56
2019	Leerling met achterstand	VMBO-BB	2576	10,01
2019	Leerling met achterstand	VMBO-BB/KB	2771	10,77
2019	Leerling met achterstand	VMBO-KB	2549	9,91
2019	Leerling met achterstand	VMBO-GL/TL	3565	13,86
2019	Leerling met achterstand	VMBO/HAVO	2888	11,23
2019	Leerling met achterstand	HAVO	1000	3,89
2019	Leerling met achterstand	HAVO/VWO	2825	10,98
2019	Leerling met achterstand	VWO	1195	4,65
2019	Leerling met lichte achterstand	Onbekend	247	0,97
2019	Leerling met lichte achterstand	Brugklas	1870	7,33

2019	Leerling met lichte achterstand	PRO	358	1,4
2019	Leerling met lichte achterstand	VMBO	2654	10,41
2019	Leerling met lichte achterstand	VMBO-BB	1952	7,66
2019	Leerling met lichte achterstand	VMBO-BB/KB	2232	8,75
2019	Leerling met lichte achterstand	VMBO-KB	2734	10,72
2019	Leerling met lichte achterstand	VMBO-GL/TL	4156	16,3
2019	Leerling met lichte achterstand	VMBO/HAVO	2999	11,76
2019	Leerling met lichte achterstand	HAVO	1329	5,21
2019	Leerling met lichte achterstand	HAVO/VWO	3357	13,17
2019	Leerling met lichte achterstand	VWO	1607	6,3
2019	Gemiddelde leerling	Onbekend	526	0,77
2019	Gemiddelde leerling	Brugklas	5853	8,55
2019	Gemiddelde leerling	PRO	361	0,53
2019	Gemiddelde leerling	VMBO	5497	8,03
2019	Gemiddelde leerling	VMBO-BB	2670	3,9
2019	Gemiddelde leerling	VMBO-BB/KB	3533	5,16
2019	Gemiddelde leerling	VMBO-KB	5048	7,37
2019	Gemiddelde leerling	VMBO-GL/TL	10248	14,97
2019	Gemiddelde leerling	VMBO/HAVO	8697	12,7
2019	Gemiddelde leerling	HAVO	4638	6,77
2019	Gemiddelde leerling	HAVO/VWO	13535	19,77
2019	Gemiddelde leerling	VWO	7862	11,48
2019	Leerling met lichte voorsprong	Onbekend	167	0,64
2019	Leerling met lichte voorsprong	Brugklas	2766	10,57
2019	Leerling met lichte voorsprong	PRO	44	0,17
2019	Leerling met lichte voorsprong	VMBO	1105	4,22
2019	Leerling met lichte voorsprong	VMBO-BB	366	1,4
2019	Leerling met lichte voorsprong	VMBO-BB/KB	539	2,06
2019	Leerling met lichte voorsprong	VMBO-KB	859	3,28
2019	Leerling met lichte voorsprong	VMBO-GL/TL	2873	10,98
2019	Leerling met lichte voorsprong	VMBO/HAVO	3036	11,6
2019	Leerling met lichte voorsprong	HAVO	1917	7,32
2019	Leerling met lichte voorsprong	HAVO/VWO	6906	26,38
2019	Leerling met lichte voorsprong	VWO	5596	21,38
2019	Leerling met voorsprong	Onbekend	133	0,5
2019	Leerling met voorsprong	Brugklas	2587	9,73
2019	Leerling met voorsprong	PRO	16	0,06
2019	Leerling met voorsprong	VMBO	500	1,88
2019	Leerling met voorsprong	VMBO-BB	122	0,46
2019	Leerling met voorsprong	VMBO-BB/KB	186	0,7
2019	Leerling met voorsprong	VMBO-KB	364	1,37
2019	Leerling met voorsprong	VMBO-GL/TL	1601	6,02
2019	Leerling met voorsprong	VMBO/HAVO	2085	7,84
2019	Leerling met voorsprong	HAVO	1530	5,75
2019	Leerling met voorsprong	HAVO/VWO	7697	28,94
2019	Leerling met voorsprong	VWO	9776	36,76

2020	Leerling met achterstand	Onbekend	327	1,29
2020	Leerling met achterstand	Brugklas	1886	7,44
2020	Leerling met achterstand	PRO	683	2,69
2020	Leerling met achterstand	VMBO	2906	11,46
2020	Leerling met achterstand	VMBO-BB	2145	8,46
2020	Leerling met achterstand	VMBO-BB/KB	2349	9,26
2020	Leerling met achterstand	VMBO-KB	2521	9,94
2020	Leerling met achterstand	VMBO-GL/TL	3598	14,19
2020	Leerling met achterstand	VMBO/HAVO	3120	12,3
2020	Leerling met achterstand	HAVO	1081	4,26
2020	Leerling met achterstand	HAVO/VWO	3256	12,84
2020	Leerling met achterstand	VWO	1486	5,86
2020	Leerling met lichte achterstand	Onbekend	271	1,09
2020	Leerling met lichte achterstand	Brugklas	1915	7,67
2020	Leerling met lichte achterstand	PRO	337	1,35
2020	Leerling met lichte achterstand	VMBO	2481	9,94
2020	Leerling met lichte achterstand	VMBO-BB	1499	6
2020	Leerling met lichte achterstand	VMBO-BB/KB	2065	8,27
2020	Leerling met lichte achterstand	VMBO-KB	2630	10,53
2020	Leerling met lichte achterstand	VMBO-GL/TL	4109	16,46
2020	Leerling met lichte achterstand	VMBO/HAVO	3110	12,45
2020	Leerling met lichte achterstand	HAVO	1271	5,09
2020	Leerling met lichte achterstand	HAVO/VWO	3534	14,15
2020	Leerling met lichte achterstand	VWO	1749	7
2020	Gemiddelde leerling	Onbekend	559	0,83
2020	Gemiddelde leerling	Brugklas	5873	8,68
2020	Gemiddelde leerling	PRO	374	0,55
2020	Gemiddelde leerling	VMBO	4840	7,15
2020	Gemiddelde leerling	VMBO-BB	2188	3,23
2020	Gemiddelde leerling	VMBO-BB/KB	3193	4,72
2020	Gemiddelde leerling	VMBO-KB	4781	7,07
2020	Gemiddelde leerling	VMBO-GL/TL	10020	14,81
2020	Gemiddelde leerling	VMBO/HAVO	8980	13,27
2020	Gemiddelde leerling	HAVO	4366	6,45
2020	Gemiddelde leerling	HAVO/VWO	14115	20,86
2020	Gemiddelde leerling	VWO	8371	12,37
2020	Leerling met lichte voorsprong	Onbekend	223	0,81
2020	Leerling met lichte voorsprong	Brugklas	2969	10,78
2020	Leerling met lichte voorsprong	PRO	44	0,16
2020	Leerling met lichte voorsprong	VMBO	1024	3,72
2020	Leerling met lichte voorsprong	VMBO-BB	265	0,96
2020	Leerling met lichte voorsprong	VMBO-BB/KB	483	1,75
2020	Leerling met lichte voorsprong	VMBO-KB	839	3,05
2020	Leerling met lichte voorsprong	VMBO-GL/TL	2808	10,2
2020	Leerling met lichte voorsprong	VMBO/HAVO	3227	11,72
2020	Leerling met lichte voorsprong	HAVO	1991	7,23

2020	Leerling met lichte voorsprong	HAVO/VWO	7524	27,32
2020	Leerling met lichte voorsprong	VWO	6144	22,31
2020	Leerling met voorsprong	Onbekend	190	0,68
2020	Leerling met voorsprong	Brugklas	2808	10,01
2020	Leerling met voorsprong	PRO	14	0,05
2020	Leerling met voorsprong	VMBO	403	1,44
2020	Leerling met voorsprong	VMBO-BB	104	0,37
2020	Leerling met voorsprong	VMBO-BB/KB	170	0,61
2020	Leerling met voorsprong	VMBO-KB	311	1,11
2020	Leerling met voorsprong	VMBO-GL/TL	1477	5,26
2020	Leerling met voorsprong	VMBO/HAVO	1956	6,97
2020	Leerling met voorsprong	HAVO	1509	5,38
2020	Leerling met voorsprong	HAVO/VWO	8290	29,54
2020	Leerling met voorsprong	VWO	10832	38,6

---

## Tabellen heroverwegingen en bijstellingen

Tabel 16: Heroverweging en bijstellingen 2015-2020

Jaar	heroverweging	bijstelling	% heroverweging	% bijstelling	% bijstelling heroverweging	N
2015	61950	12140	34,77	6,81	19,6	178162
2016	57519	13436	33,23	7,76	23,36	173083
2017	56251	13269	33,39	7,88	23,59	168484
2018	68874	16068	41,24	9,62	23,33	167022
2020	63058	16915	36,84	9,88	26,82	171152

Tabel 17: Heroverweging en bijstellingen per geslacht 2015-2020

Jaar	geslacht	heroverweging	bijstelling	% heroverweging	% bijstelling	% bijstelling heroverweging	N
2015	M	30130	5752	33,98	6,49	19,09	88669
2015	V	31820	6388	35,56	7,14	20,08	89493
2016	M	27363	6310	31,76	7,33	23,06	86142
2016	V	30156	7126	34,69	8,2	23,63	86941
2017	M	27396	6269	32,53	7,44	22,88	84210
2017	V	28855	7000	34,24	8,31	24,26	84274
2018	M	33010	7489	39,88	9,05	22,69	82774
2018	V	35864	8579	42,57	10,18	23,92	84248
2020	M	30085	7837	35,31	9,2	26,05	85201
2020	V	32973	9078	38,36	10,56	27,53	85951



Tabel 18: Percentage heroverwegingen en bijstellingen ten opzichte van totaal en heroverweging per voorlopige adviescategorie in schooljaar 2020-2021

Jaar	Advies	heroverweging	bijstelling	% heroverweging	% bijstelling	% bijstelling heroverweging	N
2020	PRO	544	128	64,3	15,13	23,53	846
2020	VMBO BB	8446	1454	89,94	15,48	17,22	9391
2020	VMBO BB/KB	2707	1037	38,33	14,68	38,31	7062
2020	VMBO KB	9913	2399	61,42	14,86	24,2	16139
2020	VMBO KB/GT	2603	1260	29,61	14,33	48,41	8792
2020	VMBO GT	14843	3657	49,35	12,16	24,64	30080
2020	VMBO/HAVO	4179	2164	23,85	12,35	51,78	17522
2020	HAVO	14133	3133	47,7	10,57	22,17	29632
2020	HAVO/VWO	5683	1676	30,13	8,89	29,49	18862

Tabel 19: Heroverweging en bijstellingen per stedelijkheid 2016-2020

Jaar	Stedelijkheid	heroverweging	bijstelling	% heroverweging	% bijstelling	% bijstelling heroverweging	N
2016	Niet stedelijk	5650	1111	42,02	8,26	19,66	13447
2016	Weinig stedelijk	15093	2801	37,72	7	18,56	40009
2016	Matig stedelijk	9363	2099	33,57	7,52	22,42	27894
2016	Sterk stedelijk	16761	3880	31,28	7,24	23,15	53586
2016	Zeer sterk stedelijk	10652	3545	27,92	9,29	33,28	38147
2017	Niet stedelijk	5376	988	42,93	7,89	18,38	12522
2017	Weinig stedelijk	14568	2674	37,95	6,97	18,36	38387
2017	Matig stedelijk	9167	1884	33,36	6,86	20,55	27475
2017	Sterk stedelijk	16719	3866	31,64	7,32	23,12	52836
2017	Zeer sterk stedelijk	10421	3857	27,97	10,35	37,01	37264
2018	Niet stedelijk	6530	1158	52,18	9,25	17,73	12515
2018	Weinig stedelijk	17297	3143	45,84	8,33	18,17	37731
2018	Matig stedelijk	10787	2257	40,1	8,39	20,92	26900

2018	Sterk stedelijk	20717	4816	40,08	9,32	23,25	51688
2018	Zeer sterk stedelijk	13543	4694	35,46	12,29	34,66	38188
2020	Niet stedelijk	5526	1178	44,28	9,44	21,32	12479
2020	Weinig stedelijk	15870	3363	41,76	8,85	21,19	38002
2020	Matig stedelijk	10048	2454	36,48	8,91	24,42	27542
2020	Sterk stedelijk	19293	5232	36,08	9,78	27,12	53473
2020	Zeer sterk stedelijk	12321	4688	31,07	11,82	38,05	39656

---

Tabel 20: Heroverweging en bijstellingen per stedelijkheid en geslacht 2016-2020

Jaar	Stedelijkheid	Geslacht	heroverweging	bijstelling	% heroverweging	% bijstelling	% bijstelling heroverweging	N
2016	Niet stedelijk	Jongen	2704	517	40,52	7,75	19,12	6673
2016	Niet stedelijk	Meisje	2946	594	43,49	8,77	20,16	6774
2016	Weinig stedelijk	Jongen	7257	1309	36,14	6,52	18,04	20083
2016	Weinig stedelijk	Meisje	7836	1492	39,33	7,49	19,04	19926
2016	Matig stedelijk	Jongen	4499	1011	32,38	7,28	22,47	13894
2016	Matig stedelijk	Meisje	4864	1088	34,74	7,77	22,37	14000
2016	Sterk stedelijk	Jongen	7929	1824	29,89	6,88	23	26528
2016	Sterk stedelijk	Meisje	8832	2056	32,64	7,6	23,28	27058
2016	Zeer sterk stedelijk	Jongen	4974	1649	26,23	8,7	33,15	18964
2016	Zeer sterk stedelijk	Meisje	5678	1896	29,6	9,88	33,39	19183
2017	Niet stedelijk	Jongen	2656	477	42,21	7,58	17,96	6293
2017	Niet stedelijk	Meisje	2720	511	43,67	8,2	18,79	6229
2017	Weinig stedelijk	Jongen	7100	1246	37,09	6,51	17,55	19143
2017	Weinig stedelijk	Meisje	7468	1428	38,81	7,42	19,12	19244
2017	Matig stedelijk	Jongen	4449	864	32,32	6,28	19,42	13764
2017	Matig stedelijk	Meisje	4718	1020	34,41	7,44	21,62	13711
2017	Sterk stedelijk	Jongen	8093	1853	30,62	7,01	22,9	26433
2017	Sterk stedelijk	Meisje	8626	2013	32,67	7,62	23,34	26403
2017	Zeer sterk stedelijk	Jongen	5098	1829	27,44	9,85	35,88	18577
2017	Zeer sterk stedelijk	Meisje	5323	2028	28,49	10,85	38,1	18687
2018	Niet stedelijk	Jongen	3119	537	50,78	8,74	17,22	6142
2018	Niet stedelijk	Meisje	3411	621	53,52	9,74	18,21	6373
2018	Weinig stedelijk	Jongen	8437	1521	44,9	8,1	18,03	18789
2018	Weinig stedelijk	Meisje	8860	1622	46,77	8,56	18,31	18942
2018	Matig stedelijk	Jongen	5197	1061	38,76	7,91	20,42	13409
2018	Matig stedelijk	Meisje	5590	1196	41,44	8,87	21,4	13491
2018	Sterk stedelijk	Jongen	9889	2216	38,65	8,66	22,41	25586

2018	Sterk stedelijk	Meisje	10828	2600	41,48	9,96	24,01	26102
2018	Zeer sterk stedelijk	Jongen	6368	2154	33,79	11,43	33,83	18848
2018	Zeer sterk stedelijk	Meisje	7175	2540	37,1	13,13	35,4	19340
2020	Niet stedelijk	Jongen	2696	539	42,75	8,55	19,99	6307
2020	Niet stedelijk	Meisje	2830	639	45,85	10,35	22,58	6172
2020	Weinig stedelijk	Jongen	7646	1519	40,05	7,96	19,87	19090
2020	Weinig stedelijk	Meisje	8224	1844	43,49	9,75	22,42	18912
2020	Matig stedelijk	Jongen	4759	1150	34,84	8,42	24,16	13660
2020	Matig stedelijk	Meisje	5289	1304	38,1	9,39	24,65	13882
2020	Sterk stedelijk	Jongen	9192	2492	34,71	9,41	27,11	26484
2020	Sterk stedelijk	Meisje	10101	2740	37,43	10,15	27,13	26989
2020	Zeer sterk stedelijk	Jongen	5792	2137	29,46	10,87	36,9	19660
2020	Zeer sterk stedelijk	Meisje	6529	2551	32,65	12,76	39,07	19996

---

Tabel 21: Heroverweging en bijstellingen per stedenindeling 2016-2020

Jaar	Stedenindeling	heroverweging	bijstelling	% heroverweging	% bijstelling	% bijstelling heroverweging	N
2016	G4	5480	2163	26,56	10,48	39,47	20630
2016	G40	15704	3808	32,33	7,84	24,25	48570
2016	Overig	36335	7465	34,98	7,19	20,54	103883
2017	G4	5537	2487	27,58	12,39	44,92	20074
2017	G40	15207	3513	31,67	7,32	23,1	48022
2017	Overig	35507	7269	35,37	7,24	20,47	100388
2018	G4	7385	2972	35,66	14,35	40,24	20708
2018	G40	18887	4554	39,77	9,59	24,11	47493
2018	Overig	42602	8542	43,11	8,64	20,05	98821
2020	G4	6557	2808	30,34	12,99	42,82	21613
2020	G40	17529	5084	35,91	10,41	29	48815
2020	Overig	38972	9023	38,69	8,96	23,15	100724

Tabel 22: Heroverweging en bijstellingen per stedenindeling en geslacht 2016-2020

Jaar	Stedenindeling	Geslacht	heroverweging	bijstelling	% heroverweging	% bijstelling	% bijstelling heroverweging	N
2016	G4	Jongen	2596	993	25,16	9,62	38,25	10317
2016	G4	Meisje	2884	1170	27,96	11,34	40,57	10313
2016	G40	Jongen	7435	1800	30,95	7,49	24,21	24023
2016	G40	Meisje	8269	2008	33,69	8,18	24,28	24547
2016	Overig	Jongen	17332	3517	33,46	6,79	20,29	51802
2016	Overig	Meisje	19003	3948	36,49	7,58	20,78	52081
2017	G4	Jongen	2776	1186	27,66	11,82	42,72	10036
2017	G4	Meisje	2761	1301	27,51	12,96	47,12	10038
2017	G40	Jongen	7358	1674	30,85	7,02	22,75	23848
2017	G40	Meisje	7849	1839	32,47	7,61	23,43	24174
2017	Overig	Jongen	17262	3409	34,3	6,77	19,75	50326
2017	Overig	Meisje	18245	3860	36,44	7,71	21,16	50062
2018	G4	Jongen	3469	1349	34	13,22	38,89	10202
2018	G4	Meisje	3916	1623	37,27	15,45	41,45	10506
2018	G40	Jongen	9017	2120	38,48	9,05	23,51	23433
2018	G40	Meisje	9870	2434	41,02	10,12	24,66	24060
2018	Overig	Jongen	20524	4020	41,77	8,18	19,59	49139
2018	Overig	Meisje	22078	4522	44,44	9,1	20,48	49682
2020	G4	Jongen	3106	1291	29,03	12,07	41,56	10698
2020	G4	Meisje	3451	1517	31,62	13,9	43,96	10915
2020	G40	Jongen	8412	2411	34,51	9,89	28,66	24374
2020	G40	Meisje	9117	2673	37,3	10,94	29,32	24441
2020	Overig	Jongen	18567	4135	37,04	8,25	22,27	50129
2020	Overig	Meisje	20405	4888	40,33	9,66	23,95	50595



Tabel 23: Heroverweging en bijstellingen per onderwijsscore leerling 2017-2020

Jaar	achterstandsgroepen	heroverweging	bijstelling	% heroverweging	% bijstelling	% bijstelling heroverweging
2017	Leerling met achterstand	9238	2818	39,64	12,09	30,5
2017	Leerling met lichte achterstand	10645	2329	40,55	8,87	21,88
2017	Gemiddelde leerling	25017	5365	35,64	7,64	21,45
2017	Leerling met lichte voorsprong	6780	1551	27,67	6,33	22,88
2017	Leerling met voorsprong	4491	1183	18,72	4,93	26,34
2018	Leerling met achterstand	12751	3493	53,73	14,72	27,39
2018	Leerling met lichte achterstand	13072	2767	51,88	10,98	21,17
2018	Gemiddelde leerling	29571	6382	43,59	9,41	21,58
2018	Leerling met lichte voorsprong	8154	2013	32,33	7,98	24,69
2018	Leerling met voorsprong	5251	1396	21,12	5,62	26,59
2020	Leerling met achterstand	11439	3675	47,23	15,17	32,13
2020	Leerling met lichte achterstand	11071	2710	45,11	11,04	24,48
2020	Gemiddelde leerling	26288	6391	39,28	9,55	24,31
2020	Leerling met lichte voorsprong	8271	2260	30,21	8,25	27,32
2020	Leerling met voorsprong	5926	1860	21,22	6,66	31,39

Tabel 24: Aantal schoolvestigingen naar percentage heroverweging 2015-2020

Jaar	0%	1-25%	26-50%	51-75%	76-99%	100%	Totaal
2015	289	2041	2552	1290	279	63	6514
2016	254	2197	2594	1167	205	37	6454
2017	231	2139	2551	1147	221	43	6332
2018	133	1410	2383	1762	508	88	6284
2020	186	1739	2602	1336	294	46	6203



Tabel 25: Aantal schoolvestigingen naar percentage bijstelling tov totaal 2015-2020

<b>Jaar</b>	<b>0%</b>	<b>1-25%</b>	<b>26-50%</b>	<b>51-75%</b>	<b>76-99%</b>	<b>100%</b>	<b>Totaal</b>
2015	3293	2764	398	54	3	2	6514
2016	3211	2761	436	45	1		6454
2017	3036	2758	495	39	1	3	6332
2018	2716	2858	603	98	4	5	6284
2020	2578	2888	646	82	7	2	6203

Tabel 26: Aantal schoolvestigingen naar percentage bijstelling tov heroverweging 2015-2020

<b>Jaar</b>	<b>0%</b>	<b>1-25%</b>	<b>26-50%</b>	<b>51-75%</b>	<b>76-99%</b>	<b>100%</b>	<b>Totaal</b>
2015	3293	1423	1102	396	126	174	6514
2016	3211	1186	1160	509	161	227	6454
2017	3036	1241	1120	501	198	236	6332
2018	2716	1469	1264	534	151	150	6284
2020	2578	1278	1268	617	237	225	6203

Tabel 27: Aantal schoolvestigingen met nul bijstellingen naar percentage heroverweging 2015-2020

<b>Jaar</b>	<b>0%</b>	<b>1-25%</b>	<b>26-50%</b>	<b>51-75%</b>	<b>76-99%</b>	<b>100%</b>	<b>Totaal</b>
2015	289	1248	1150	474	95	37	3293
2016	254	1342	1072	446	73	24	3211
2017	231	1251	1073	362	95	24	3036
2018	133	817	1001	564	159	42	2716
2020	186	944	990	378	58	22	2578

Tabel 28: Aantal schoolvestigingen met nul bijstellingen naar percentage heroverweging per aantal leerlingen dat een toets heeft gemaakt 2017-2020

Jaar	Percentage heroverwegingen op school	Aantal leerlingen dat een toets heeft gemaakt	Aantal schoolvestigingen zonder bijstellingen
2017	0%	1-10	126
2017	0%	11-20	55
2017	0%	21-30	34
2017	0%	31-40	9
2017	0%	> 40	7
2017	1-25%	1-10	206
2017	1-25%	11-20	322
2017	1-25%	21-30	379
2017	1-25%	31-40	155
2017	1-25%	> 40	189
2017	26-50%	1-10	216
2017	26-50%	11-20	324
2017	26-50%	21-30	286
2017	26-50%	31-40	117
2017	26-50%	> 40	130
2017	51-75%	1-10	105
2017	51-75%	11-20	128
2017	51-75%	21-30	76
2017	51-75%	31-40	30
2017	51-75%	> 40	23
2017	76-99%	1-10	29
2017	76-99%	11-20	40
2017	76-99%	21-30	22
2017	76-99%	31-40	3
2017	76-99%	> 40	1
2017	100%	1-10	23
2017	100%	11-20	1
2018	0%	1-10	88
2018	0%	11-20	27
2018	0%	21-30	12
2018	0%	31-40	5
2018	0%	> 40	1

2018	1-25%	1-10	116
2018	1-25%	11-20	229
2018	1-25%	21-30	234
2018	1-25%	31-40	90
2018	1-25%	> 40	148
2018	26-50%	1-10	213
2018	26-50%	11-20	283
2018	26-50%	21-30	272
2018	26-50%	31-40	102
2018	26-50%	> 40	131
2018	51-75%	1-10	130
2018	51-75%	11-20	193
2018	51-75%	21-30	158
2018	51-75%	31-40	54
2018	51-75%	> 40	29
2018	76-99%	1-10	52
2018	76-99%	11-20	59
2018	76-99%	21-30	35
2018	76-99%	31-40	9
2018	76-99%	> 40	4
2018	100%	1-10	39
2018	100%	11-20	2
2018	100%	21-30	1
2020	0%	1-10	108
2020	0%	11-20	43
2020	0%	21-30	24
2020	0%	31-40	6
2020	0%	> 40	5
2020	1-25%	1-10	163
2020	1-25%	11-20	237
2020	1-25%	21-30	270
2020	1-25%	31-40	104
2020	1-25%	> 40	170
2020	26-50%	1-10	210
2020	26-50%	11-20	305
2020	26-50%	21-30	240

202 0	26-50%	31-40	98
202 0	26-50%	> 40	137
202 0	51-75%	1-10	96
202 0	51-75%	11-20	122
202 0	51-75%	21-30	94
202 0	51-75%	31-40	29
202 0	51-75%	> 40	37
202 0	76-99%	1-10	21
202 0	76-99%	11-20	15
202 0	76-99%	21-30	14
202 0	76-99%	31-40	7
202 0	76-99%	> 40	1
202 0	100%	1-10	21
202 0	100%	21-30	1

---

Tabel 29: Aantal schoolvestigingen met nul bijstellingen naar percentage heroverweging per mate van stedelijkheid 2017-2020

<b>Jaar</b>	<b>Percentage heroverwegingen op school</b>	<b>Stedelijkheid</b>	<b>Aantal schoolvestigingen zonder bijstellingen</b>
2017	0%	Niet stedelijk	38
2017	0%	Weinig stedelijk	72
2017	0%	Matig stedelijk	29
2017	0%	Sterk stedelijk	55
2017	0%	Zeer sterk stedelijk	37
2017	1-25%	Niet stedelijk	115
2017	1-25%	Weinig stedelijk	333
2017	1-25%	Matig stedelijk	227
2017	1-25%	Sterk stedelijk	361
2017	1-25%	Zeer sterk stedelijk	215
2017	26-50%	Niet stedelijk	162
2017	26-50%	Weinig stedelijk	363
2017	26-50%	Matig stedelijk	171
2017	26-50%	Sterk stedelijk	253
2017	26-50%	Zeer sterk stedelijk	124
2017	51-75%	Niet stedelijk	76
2017	51-75%	Weinig stedelijk	145
2017	51-75%	Matig stedelijk	52
2017	51-75%	Sterk stedelijk	63
2017	51-75%	Zeer sterk stedelijk	26
2017	76-99%	Niet stedelijk	31
2017	76-99%	Weinig stedelijk	32
2017	76-99%	Matig stedelijk	12
2017	76-99%	Sterk stedelijk	13
2017	76-99%	Zeer sterk stedelijk	7
2017	100%	Niet stedelijk	9
2017	100%	Weinig stedelijk	8
2017	100%	Matig stedelijk	3
2017	100%	Sterk stedelijk	4
2018	0%	Niet stedelijk	22
2018	0%	Weinig stedelijk	46
2018	0%	Matig stedelijk	25
2018	0%	Sterk stedelijk	28
2018	0%	Zeer sterk stedelijk	12
2018	1-25%	Niet stedelijk	63
2018	1-25%	Weinig stedelijk	218
2018	1-25%	Matig stedelijk	142
2018	1-25%	Sterk stedelijk	228
2018	1-25%	Zeer sterk stedelijk	166
2018	26-50%	Niet stedelijk	148
2018	26-50%	Weinig stedelijk	316
2018	26-50%	Matig stedelijk	160
2018	26-50%	Sterk stedelijk	254
2018	26-50%	Zeer sterk stedelijk	123

2018	51-75%	Niet stedelijk	103
2018	51-75%	Weinig stedelijk	208
2018	51-75%	Matig stedelijk	87
2018	51-75%	Sterk stedelijk	117
2018	51-75%	Zeer sterk stedelijk	49
2018	76-99%	Niet stedelijk	37
2018	76-99%	Weinig stedelijk	60
2018	76-99%	Matig stedelijk	21
2018	76-99%	Sterk stedelijk	26
2018	76-99%	Zeer sterk stedelijk	15
2018	100%	Niet stedelijk	14
2018	100%	Weinig stedelijk	19
2018	100%	Matig stedelijk	1
2018	100%	Sterk stedelijk	6
2018	100%	Zeer sterk stedelijk	2
2020	0%	Niet stedelijk	35
2020	0%	Weinig stedelijk	64
2020	0%	Matig stedelijk	28
2020	0%	Sterk stedelijk	30
2020	0%	Zeer sterk stedelijk	29
2020	1-25%	Niet stedelijk	102
2020	1-25%	Weinig stedelijk	227
2020	1-25%	Matig stedelijk	172
2020	1-25%	Sterk stedelijk	264
2020	1-25%	Zeer sterk stedelijk	179
2020	26-50%	Niet stedelijk	156
2020	26-50%	Weinig stedelijk	335
2020	26-50%	Matig stedelijk	159
2020	26-50%	Sterk stedelijk	223
2020	26-50%	Zeer sterk stedelijk	117
2020	51-75%	Niet stedelijk	70
2020	51-75%	Weinig stedelijk	149
2020	51-75%	Matig stedelijk	52
2020	51-75%	Sterk stedelijk	75
2020	51-75%	Zeer sterk stedelijk	32
2020	76-99%	Niet stedelijk	14
2020	76-99%	Weinig stedelijk	23
2020	76-99%	Matig stedelijk	8
2020	76-99%	Sterk stedelijk	7
2020	76-99%	Zeer sterk stedelijk	6
2020	100%	Niet stedelijk	12
2020	100%	Weinig stedelijk	8
2020	100%	Matig stedelijk	1
2020	100%	Zeer sterk stedelijk	1

---

## Begrippen

### Herocodering gemiddeld advies

- 2 = PRO/VMBO BB niet behaald
- 3 = VMBO BB
- 4 = VMBO BB/KB
- 5 = VMBO KB
- 6 = VMBO KB/GT
- 7 = VMBO GT
- 8 = VMBO/HAVO
- 9 = HAVO
- 10 = HAVO/VWO
- 11 = VWO

### Stedelijkheid

De indeling van gemeenten naar stedelijkheid is gebaseerd op de omgevingsadressendichtheid van de gemeente. Allereerst is voor ieder adres binnen een gemeente de adressendichtheid vastgesteld van een gebied met een straal van 1 km rondom dat adres. De omgevings-adressendichtheid van een gemeente is de gemiddelde waarde hiervan voor alle adressen binnen die gemeente. De vijf stedelijkheidsklassen zijn gebaseerd op klassegrenzen van 2 500, 1 500, 1 000 en 500 adressen per km<sup>2</sup>.

De volgende klassen worden onderscheiden:

- Zeer sterk stedelijk (omgevingsadressendichtheid van 2 500 of meer);
- Sterk stedelijk (omgevingsadressendichtheid van 1 500 tot 2 500);
- Matig stedelijk (omgevingsadressendichtheid van 1 000 tot 1 500);
- Weinig stedelijk (omgevingsadressendichtheid van 500 tot 1 000);
- Niet-stedelijk (omgevingsadressendichtheid van minder dan 500).

#### Toelichting

Onder omgevingsadressendichtheid wordt verstaan het aantal adressen binnen een cirkel met een straal van één kilometer rondom een adres, gedeeld door de oppervlakte van de cirkel. Bij de indeling naar stedelijkheid zijn numerieke waarden van de gemiddelde omgevingsadressendichtheid voor afzonderlijke gebieden gecategoriseerd in vijf groepen of klassen. De klassengrenzen van de verschillende categorieën stedelijkheid worden toegepast met ingang van 1992 en zijn zo gekozen dat alle klassen ongeveer hetzelfde aantal inwoners bevatten. De gemiddelde omgevingsadressendichtheid van een gebied is het gemiddelde van de omgevingsadressendichtheden van alle adressen in dat gebied. De omgevingsadressendichtheid wordt uitgedrukt in adressen per km<sup>2</sup>.

<https://www.cbs.nl/nl-nl/nieuws/2019/44/meeste-afval-per-inwoner-in-minst-stedelijke-gemeenten/stedelijkheid>

### Stedenindeling

G4:

Den Haag, Utrecht, Rotterdam en Amsterdam (de G4)

G40:

De 40 gemeenten van de G40 zijn: Alkmaar, Almelo, Almere, Alphen aan den Rijn, Amersfoort, Apeldoorn, Arnhem, Assen, Breda, Delft, Deventer, Dordrecht, Ede, Eindhoven, Emmen, Enschede, Gouda, Groningen, Haarlem, Haarlemmermeer, Heerlen, Helmond, Hengelo, 's-Hertogenbosch, Hilversum, Hoorn, Leeuwarden, Leiden, Lelystad, Maastricht, Nijmegen, Oss, Roosendaal, Sittard-Geleen, Schiedam, Tilburg, Venlo, Zaanstad, Zoetermeer en Zwolle.

<https://www.g40stedennetwerk.nl/>

Overig:

Alle overige gemeenten die buiten de G4 en G40 vallen.

### Onderwijsachterstandscore

Het CBS berekent op basis van een aantal kenmerken de verwachte onderwijsscore van een leerling. Deze kenmerken zijn onder andere opleidingsniveau van de ouders, maar ook etniciteit en schulden worden meegenomen. Vervolgens wordt deze score vergeleken met een bepaalde benchmarkscore. Als de score van de leerling onder die benchmark score ligt wordt deze meegenomen in de berekening van de achterstandscore per schoolvestiging. Zie onderstaand document voor uitgebreide uitleg.

<https://www.cbs.nl/nl-nl/maatwerk/2019/45/de-nieuwe-onderwijsachterstandenindicator>