

Input Boerenverstand realisatieplan LNV tbv vaste Kamercommissie landbouw d.d. 13-06-2019

Door: Frank Verhoeven & Daan Heurkens

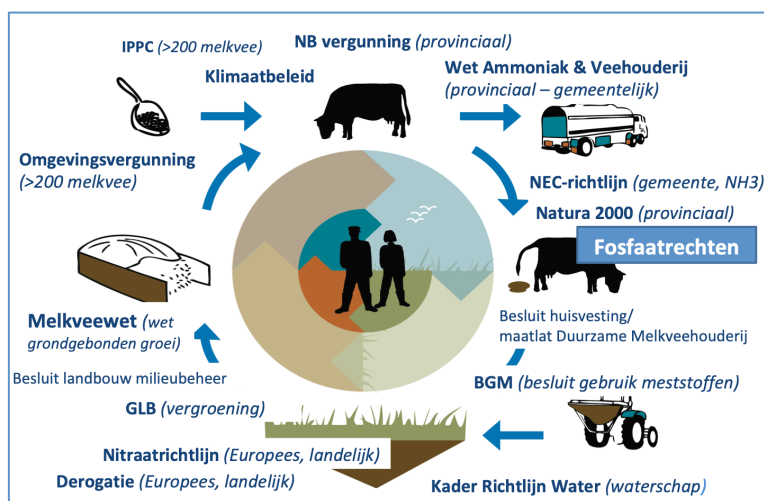


Het rondetafelgesprek wordt gehouden ter voorbereiding op het notaoverleg over de realisatie van de LNV-visie op maandag 24 juni 2019. Doel van het rondetafelgesprek is om meer inzicht te krijgen in de systeemaanpassingen die nodig zijn voor daadwerkelijke ecologische en economische verduurzaming van de land- en tuinbouw. Onderstaand vindt U de standpunten van Boerenverstand uitgewerkt per deelvraag.

1. Wat zijn concrete knelpunten in de wet- en regelgeving voor een transitie naar kringlooplandbouw, met name op het gebied van voer, mest, bodem en biodiversiteit?

Recent heeft Boerenverstand, samen met het LBI, voor het Ministerie van LNV een rapport opgeleverd: "Kringlooplandbouw in de praktijk". Daarin is de volgende definitie van kringlooplandbouw gegeven: 'Het optimaliseren van het bedrijfsrendement in de brede zin (economisch en sociaal-maatschappelijk) door zoveel mogelijk gebruik makend van eigen resources in evenwicht en met respect voor de natuurlijke omgeving (bodem-, lucht-, water- en natuurkwaliteit, landschappelijke waarde, klimaat en dierenwelzijn.' (Erisman & Verhoeven, 2019).

Kringlooplandbouw staat dus voor integraliteit. In figuur 1 is te zien dat de integraliteit in de huidige wet- en regelgeving volledig ontbreekt. De boer ervaart geen samenhang meer tussen de verschillende beleidsthema's. Regelgeving speelt ook nog eens op verschillende bestuurlijke niveaus zoals provincies, waterschappen en rijksoverheid en toch gaat het allemaal over stikstof, fosfaat, klimaat, bodem en biodiversiteit. De optelsom van al deze regels zorgen niet meer voor een duidelijke stimulans of richting om integraal te verduurzamen. Ook leidt



Figuur 1 Wet- en regelgeving rond kringloop van een melkveebedrijf

aanscherping tot steeds meer onbegrip bij de kringloopboer. Bijvoorbeeld in de melkveehouderij kunnen voordelen behaald worden in de mestwetgeving wanneer via de "handreiking bedrijfsspecifieke excretie" (de zogenaamde BEX) aangetoond wordt dat ze positief afwijken van forfaitaire excretienormen. De BEX is daarmee het enige wettelijke onderdeel van de KringloopWijzer. Hoewel goed bedoeld, stuurt het in de praktijk al vele jaren enkel op een hogere dierbenutting. Dat blijkt voornamelijk effectief/lucratief voor intensievere (hoge input) melkveebedrijven. Namelijk door het voeren van meer snijmais en het bijkopen van eiwit (soja) kan efficiënter worden geboerd. Deze "BEX-prikkel" leidt niet tot een lagere aankoop van eiwit (N en P) op het bedrijf of tot een hogere benutting van het eigen voer, ook niet tot het telen van meer grasland, laat staan tot een integrale verduurzaming zoals beoogt met kringlooplandbouw.

Een ander voorbeeld is de wet- en regelgeving rondom ammoniak. Dichte stalvloeren, roosters met klepjes en luchtwassers leggen zwaar beslag op de investeringscapaciteit van boeren. Maatregelen als mestinjectie zorgen voor grote afhankelijkheid van loonwerkers en het niet meer kunnen inspelen op de juiste weersomstandigheden. Deze investeringsmaatregelen zijn (juridisch) werkbaar/handhaafbaar maar leiden in de praktijk niet tot een lager totaal stikstofoverschot (stikstofverliezen naar de lucht en bodem) of tot meer biodiversiteit. Het stimuleert ook op geen enkel manier een beter vakmanschap of het integraal verbeteren van alle duurzaamheidsprestaties.



2. Wat is nodig voor een duurzaam verdienmodel?

Het is van het grootste belang dat verdienmodellen beginnen bij de boer en de publieke waarden en niet bij de toeleverende bedrijven en hun economisch belangen, precies daar gaat het ook steeds mis. Emissiearme stalsystemen, mestinjecteurs, etc. leiden tot fors hogere kosten voor de boer en verdienmodellen voor loonwerkers, stalbouwers en voerindustrie. Financiering is het eerste grote knelpunt: als je al hoog gefinancierd bent kom je automatisch in een systeem van schaalvergroting en intensivering terecht. Verlagen van inputs zal dan leiden tot lagere productie en dus netto hogere kosten per kg geproduceerd product. Een van de eerste stappen in de transitie naar een duurzaam verdienmodel is daarom het formuleren van een set integrale kritische prestatie indicatoren (KPI's). Die zich richten op integrale verbetering van duurzaamheid. In de zuivel komen de "PlanetProof" criteria het meest in der richting. PlanetProof is een onafhankelijk keurmerk. De bank kan de individuele ondernemer herfinancieren en rentekorting geven wanneer aan een bepaald niveau van KPI's wordt voldaan (Groenfinanciering). Sommige banken en zuivelbedrijven zijn bereid rentekorting en een opslag op de melkprijs te bieden bij bepaalde scores, maar stellen de voorwaarde dat de overheid mee doet. Pas dan kan het vliegwiel gaan werken.

Als we die wens uitwerken zouden dezelfde KPI's gebruikt kunnen worden bij het inbouwen van duurzaamheidsprikkels in het Gemeenschappelijk Landbouwbeleid (GLB). Ook provincies, gemeenten, waterschappen en burgerinitiatieven zouden kunnen besluiten om bedrijven die nog verder gaan dan de drempelwaarden en de marktwaarden, te belonen (met kortingen op lasten of met subsidieregelingen). Dit kan door individuele KPI's, zoals bijvoorbeeld een laag N-bodemoverschot te belonen, maar ook stimulansen bieden om nog betere bodemkwaliteit of lagere nutriëntenoverschotten die de waterkwaliteit ten goede komt te realiseren (variatie in waterschapslasten). Ook de gelden die nu beschikbaar komen voor het klimaat kunnen zo ingezet worden.



Figuur 2 Links: Voorbeeld set integrale KPI's zoals gebruikt voor PlanetProof in de Zuivel. Rechts: het stapelmodel waarbij overheid en ketenpartijen samenwerken om beloningen te stapelen.

Samengevat zien wij de volgende maatregelen voor de partijen 'rondom' de boer:

- Afspraken (tussen ketenpartijen, brancheorganisaties en overheden) over gezamenlijke consistente sturing door alle partijen vanuit kaders gebaseerd op publieke waarden;
- Het ontwikkelen en in de praktijk toetsen van een set van KPI's die integraal sturen op de duurzaamheidsdoelen die de samenleving wil bereiken;
- Financieringslasten van de boer verlagen;
- Inbrengen KPI's in GLB systematiek;
- Marktbeloning voor prestaties boven drempelwaarden;
- Stapeling van beloningen ook door (decentrale) overheden.
- Klimaatprestaties belonen



3. Hoe kan het vakmanschap van boeren en tuinders beter aangesproken, benut en ingezet worden?

Dat kan volgens ons dus het beste met een set van integrale (doelen) zoals nu al in de melkveehouderij ontstaat. Daar is extra melkgeld te verdienen via de Toplijn Zuivel (ontstaan vanuit druk op FrieslandCampina door de maatschappij, maar ook door haar afnemers als Unilever en Danone). De extra beloning voor inspanningen tot vergroening trekt veel ondernemers aan die mee willen doen. Hetzelfde kan door GLB premies extremer te gaan variëren. Dat is de beloningsprikkel. Een andere manier van urgentie verhogen is door duidelijke integrale wettelijke kaders te stellen en daar strikt op te handhaven. Ondernemers moeten dan bewegen en door ze doelen te stellen en geen middelen voor te schrijven, gaan de boeren zelf opzoek naar oplossingen. Een voorbeeld is wat er op Schiermonnikoog in gang is gezet waarbij de provincie de boeren opgelegd heeft om 20% meer stikstof te reduceren dan landelijk is vastgelegd, maar met ruimte om zelf met oplossingen te komen. Onze indruk is dat de overheid zelf aan zet is: integrale regelgeving maken en sturen op doelindicatoren zal het vakmanschap stimuleren!

4. Hoe kom je tot een norm voor kringloopefficiëntie op bedrijfsniveau en op welke wijze kun je daarbij recht doen aan de verschillende bedrijfstypes en –strategieën?

Belangrijk is dat het nooit 1 norm kan zijn, maar een set aan normen/KPI's. KPI's die sturen op het verlagen van inputs (kunstmest, krachtvoer, bestrijdingsmiddelen, financiering) gekoppeld aan een maximale resource efficiency. Bij deze strategie gaat het bedrijfsrendement in zijn geheel omhoog en worden de waarden naar de natuurlijke omgeving versterkt. Het zal zowel de economie van het boerenbedrijf vooruithelpen als ook bijdragen aan het behalen van de duurzaamheidsdoelen.

Om deze transitie te realiseren zijn kleine goed begeleide stappen nodig die de boer zelf kan nemen richting een verbeterd integraal bedrijfsrendement met behulp van studiegroepen, praktijknetwerken en onafhankelijke adviseurs. Tegelijkertijd zullen er door alle partijen 'rondom' de boer op een consistente manier op de lange termijn gericht, andere randvoorwaarden (ruimte) gecreëerd moeten worden om die stappen ook te faciliteren.

Tabel: Acties om kringlooplandbouw te bevorderen, per type stakeholder.

Partij	Acties
Overheden	Consistent, eenduidig en op lange termijn gericht beleid en voorlichting dat duidelijkheid schept voor de boer. Sturing op dezelfde integrale doelen voor kringlooplandbouw bij rijk, provincie, gemeente en waterschap via KPI-systematiek. Stapeling van beloning mogelijk maken en kansen benutten van het nieuwe GLB voor transitie naar kringlooplandbouw. Het is belangrijk om proeftuinen te creëren of te faciliteren om te experimenteren, zoals nu bijvoorbeeld plaats heeft op Schiermonnikoog, met aandacht voor monitoring, onderzoek naar KPI's in de praktijk en de kritische succesfactoren. Onafhankelijke voorlichting organiseren zodat de integrale boodschap van kringlooplandbouw succesvol geïmplementeerd kan worden in de praktijk.
Onderwijs, voorlichting en onderzoek	Kennis ontwikkelen over een systeemaanpak, inzet van onafhankelijke adviseurs en de voorloper kringloopboeren (kringloopcoaches) om het systeemdenken en de integrale oplossingen ook in het onderwijs en onderzoek te brengen. Onderwijsmiddelen en instrumentarium ontwikkelen dat voor iedereen toegankelijk is.
Toeleverende bedrijven, banken	Nieuwe verdienmodellen ontwikkelen richting integraal bedrijfsrendement van de agrariër. Samen met de overheid een risicofonds in het leven roepen om de risico's van een transitie naar kringlooplandbouw af te vangen. Beloning via rentekorting en sluiten kringlopen.
Afnemers en retail	Meer marktonderscheiding gestoeld op diversiteit en kwaliteit (bv via KPI's of verbreding). Sterkere relaties onderhouden met boeren zodat input gedreven erfbetreders op afstand blijven. Nieuwe verdienmodellen.
Sector vertegenwoordigers	Ondersteuning en begeleiding van leden naar integraal bedrijfsrendement. Voor de leden inzetten op de KPI sturing en beloning en lobby voor stapeling vanuit markt en maatschappelijke diensten. Meewerken aan het vaststellen van lange termijn doelen als kaders.
NGO's	De samenwerking zoeken, waarbij de ambitie voor natuurdoelen op sommige plekken ter discussie kan staan wanneer aan de voorkant sterk aan belasting gereduceerd wordt; stimuleren en informeren leden/achterban over een meer integrale aanpak i.p.v. "one issue".
Regionale samenwerking	Initiëren voor het sluiten van kringlopen en het vinden van nieuwe verdienmodellen. Bijvoorbeeld coöperaties van burgers, boeren, waterschappen, gemeenten, provincies en andere stakeholders die de bodem en het landschap exploiteren en beheren. Organiseren van vergoedingen via KPI's voor maatschappelijke diensten.



5. Moeten we rekening houden met het internationale speelveld? Zo ja, hoe?

- Duurzaamheidskeurmerken en initiatieven (zoals PlanetProof) kunnen ook de exportpositie van Nederland gaan versterken. Belangrijk dat de overheid en de markt hierin gelijk optrekken.
- Het stimuleren van toegevoegde waarde, ten opzichte van de internationale markten, zou juist speerpunt moeten zijn van dit kabinet. Bedrijven die melk produceren met veel mais en soja, voegen steeds minder toe in de bulkmarkt. Zo wordt in VS al jaren weinig geld verdient met dit model. Het maximaal benutten van het Nederlandse weidelandschap en onze eigen resources, het toevoegen van meer maatschappelijke waarden, zijn uniek in de wereld. Hier liggen ook de kansen voor Nederlandse (familie) bedrijven, voor sterke marktconcepten en dus een sterke exportpositie.
- Aandachtspunt is volgens ons de Nederlandse agribusiness. Daar moet kritisch naar gekeken worden. De marktprijs van melk, vlees en graan is wereldwijd al tientallen jaren gelijk, maar er wordt steeds meer aangekocht in de vorm van techniek, (kracht)voer, bestrijdingsmiddelen, financieringen en andere additieven. Het schaalvergrotingsmodel is het model waar de toeleverende business het meeste aan kan verdienen en het is ook dat "oude Nederlandse model" wat wereldwijd wordt geëxporteerd. Het nieuwe model, gebaseerd op kringlooplandbouw is een meer gebalanceerd verhaal, meer inclusief en vooral gestoeld op benutting van eigen en lokale resources. Daar ligt ook een grote kans om het buitenland te gaan voorzien van andere producten en diensten. Een forste uitdaging, maar zeker niet onmogelijk. Nederland als koploper op het gebied van kringlooplandbouw, wij gaan er voor!



ir. FRANK VERHOEVEN

Postbus 114, 3500 AC Utrecht | +31 (0)6 200 032 39
frank@boerenverstand.nl | twitter: @boerenverstand
WWW.BOERENVERSTAND.NL