

---

Tabellenboek bij verkennende studie  
Stand van zaken uitvoeringspraktijk  
Schuldhelpverlening 2010/2011





Inspectie Werk en Inkomen  
*Ministerie van Sociale Zaken en  
Werkgelegenheid*

---

Tabellenboek bij verkennende studie  
Stand van zaken uitvoeringspraktijk  
Schuldhelpverlening 2010/2011

## Colofon

Programma  
Nummer

Inkomenszekerheid  
V-Inkz-11/02 a

## Inhoud

Colofon—2

**1 Tabellen resultaten internetenquête—5**

**2 Onderzoeksmethodologie—19**

2.1 Inleiding—19

2.2 De meetcriteria—19

2.3 De vragenlijst—20

2.4 Het analysemodel—20

2.5 De onderzoekspopulatie en de steekproef—25

2.6 De verdiepingsslag—26

2.7 De analyse—27

2.7.1 Wegingsmethoden—27

2.7.2 Statistische analyse—28

2.7.3 Invloed van de keuzes op de geconstrueerde variabelen Integraliteit, Regierol en Sturing—31

**3 Vragenlijst internetenquête—33**



## 1 Tabellen resultaten internetenquête

### Toelichting op onderstaande tabellen

- 1 De nummers van de tabellen corresponderen met de vragen uit de internetenquête.
- 2 De waarden binnen de tabellen zijn uitgedrukt in procenten.
- 3 De percentages die zijn vermeld bij gemeenten hebben betrekking op alle Nederlandse gemeenten.
- 4 De percentages die zijn vermeld bij inwoners hebben betrekking op alle inwoners van Nederland.
- 5 De berekening van de percentages bij 3 en 4 zijn nader uitgelegd in de onderzoeksmethodologie (paragraaf 2.7.1 van deze notitie)

### 1 Algemeen

#### 1f Organisatievorm

	Uitbesteed aan andere gemeente	Uitvoeren met kredietbank	Via IS-DR	Met andere instelling	Zelf uitvoeren	Anders
<20.000	9	21	3	15	12	39
20.000-50.000	10	13	6	19	19	32
>50.000	-	41	3	14	10	31
Gemeenten	8	21	5	17	15	35
Inwoners	4	28	3	14	16	35

### 3 Instrumenten die onder schuldhelpverlening vallen

#### 3a Preventieve voorlichting

	nooit	soms	vaak	standaard
<20.000	36	52	6	6
20.000-50.000	23	68	6	3
>50.000	17	34	7	41
Gemeenten	27	56	6	10
Inwoners	19	41	8	32

#### 3b Actieve benadering doelgroepen

	nooit	soms	vaak	standaard
<20.000	30	52	3	15
20.000-50.000	16	68	16	-
>50.000	10	34	17	38
Gemeenten	21	56	11	12
Inwoners	13	45	14	29

### 3c Budgetbegeleiding

	nooit	soms	vaak	standaard
<20.000	15	36	24	24
20.000-50.000	3	42	32	23
>50.000	7	24	31	38
Gemeenten	9	37	29	26
Inwoners	7	29	29	36

### 3d Wegnemen oorzaken

	nooit	soms	vaak	standaard
<20.000	9	24	36	30
20.000-50.000	13	23	32	32
>50.000	-	3	45	52
Gemeenten	9	20	36	35
Inwoners	7	13	36	44

### 3e Wegnemen omstandigheden

	nooit	soms	vaak	standaard
<20.000	3	21	39	36
20.000-50.000	3	19	42	35
>50.000	-	17	38	45
Gemeenten	3	20	40	37
Inwoners	2	17	38	42

### 3f Nazorg

	nooit	soms	vaak	standaard
<20.000	6	30	27	36
20.000-50.000	3	39	35	23
>50.000	10	28	24	38
Gemeenten	5	34	30	30
Inwoners	7	31	27	36

### 3g Speciale groepen

	3g1. Ex-gedetineerden	3g2. Dak- en thuislozen	3g3. Licht verst. gehand.	3g4. Anders
<20.000	15	21	9	0
20.000-50.000	26	3	19	6
>50.000	62	59	48	21
Gemeenten	27	19	20	6
Inwoners	49	40	39	14



### 3h1 Afspraken vroegsignalering

	3h1. Verhuurders	3h2. Energieleveranciers	3h3. Winterregeling energie	3h4. Watermaatschappijen
<20.000	64	55	42	24
20.000-50.000	100	81	35	32
>50.000	93	76	62	41
Gemeenten	84	70	42	31
Inwoners	93	79	44	31

### 3h2 Afspraken vroegsignalering

	3h5. Zorgverzekeraars	3h6. UPC	3h7. CJIB	3h8. Bronheffing
<20.000	52	9	18	36
20.000-50.000	58	3	19	26
>50.000	62	3	28	38
Gemeenten	56	6	20	32
Inwoners	63	5	22	37

### 3h3 Afspraken vroegsignalering

	3h9. UWV	3h10. NVB	3h11. NTO	3h12. Anders
<20.000	9	6	3	0
20.000-50.000	13	3	0	6
>50.000	17	3	3	21
Gemeenten	12	4	2	6
Inwoners	14	5	3	14

## 4 Uitvoering van schuldhelpverlening

### 4.1 Methodiek schuldhelpverlening

	4a. Stan-daardaanpak	4b. NEN 8048	4c. Recofa-methode	4d. Gedrags-code NVVK	4e. Andere methoden
<20.000	30	12	27	91	3
20.000-50.000	29	32	42	94	13
>50.000	38	17	55	97	10
Gemeenten	31	22	38	93	9
Inwoners	40	18	51	96	9

## 5 Tijdige en adequate doorverwijzing

### 5a Tijdige doorverwijzing

#### 5a1 Woningbouw

	nooit	soms	vaak	standaard	nvt
<20.000	6	24	27	42	-
20.000-50.000	-	13	35	52	-
>50.000	7	17	41	31	3
Gemeenten	4	18	33	45	1
Inwoners	4	14	35	45	1

#### 5a2 Energie

	nooit	soms	vaak	standaard	nvt
<20.000	3	21	30	42	3
20.000-50.000	-	26	35	39	-
>50.000	10	24	48	17	-
Gemeenten	3	24	35	37	1
Inwoners	4	20	38	37	1

#### 5a3 Verslaving

	nooit	soms	vaak	standaard	nvt
<20.000	15	42	24	12	6
20.000-50.000	13	52	13	19	3
>50.000	7	28	48	14	3
Gemeenten	13	44	23	16	4
Inwoners	10	37	35	14	4

#### 5a4 Maatschappelijk werk

	nooit	soms	vaak	standaard	nvt
<20.000	3	15	45	36	-
20.000-50.000	-	16	39	45	-
>50.000	3	7	55	34	-
Gemeenten	2	14	44	40	-
Inwoners	2	12	43	43	-

### 5a5 Scholen

	nooit	soms	vaak	standaard	nvt
<20.000	42	39	3	6	9
20.000-50.000	35	61	-	-	3
>50.000	31	34	17	3	14
Gemeenten	38	48	4	3	7
Inwoners	31	41	16	2	10

### 5a6 Huisartsen

	nooit	soms	vaak	standaard	nvt
<20.000	45	42	-	-	12
20.000-50.000	29	65	-	3	3
>50.000	34	45	7	3	10
Gemeenten	36	53	1	2	8
Inwoners	33	53	3	2	9

### 5a7 Kerken

	nooit	soms	vaak	standaard	nvt
<20.000	24	55	9	3	9
20.000-50.000	35	52	13	-	-
>50.000	17	69	7	7	-
Gemeenten	28	56	10	2	4
Inwoners	24	64	9	2	1

### 5a8 Voedselbanken

	nooit	soms	vaak	standaard	nvt
<20.000	30	18	18	21	12
20.000-50.000	19	48	16	13	3
>50.000	21	34	28	14	3
Gemeenten	24	34	19	16	7
Inwoners	18	37	18	22	4

### 5a9 Werkpleinen

	nooit	soms	vaak	standaard	nvt
<20.000	18	30	27	18	6
20.000-50.000	10	39	26	23	3
>50.000	7	31	34	28	-
Gemeenten	13	34	28	22	4
Inwoners	10	29	27	30	3

### 5b Afspraken over inzet, prestaties e.d.

#### 5b1 Woningbouw

	nee	ja	nvt
<20.000	30	61	9
20.000-50.000	10	84	6
>50.000	10	86	3
Gemeenten	18	75	7
Inwoners	13	74	13

#### 5b2 Energie

	nee	ja	nvt
<20.000	30	58	12
20.000-50.000	23	68	10
>50.000	28	66	7
Gemeenten	26	63	10
Inwoners	22	62	16

#### 5b3 Verslaving

	nee	ja	nvt
<20.000	61	24	15
20.000-50.000	55	35	10
>50.000	55	34	10
Gemeenten	57	31	12
Inwoners	51	29	20

#### 5b4 Maatschappelijk werk

	nee	ja	nvt
<20.000	9	79	12
20.000-50.000	23	68	10
>50.000	14	83	3
Gemeenten	16	75	10
Inwoners	16	68	16

#### 5b5 Scholen

	nee	ja	nvt
<20.000	73	3	24
20.000-50.000	81	10	10
>50.000	76	10	14
Gemeenten	77	7	16
Inwoners	68	18	14

#### 5b6 Huisartsen

	nee	ja	nvt
<20.000	76	-	24
20.000-50.000	90	-	10
>50.000	86	-	14
Gemeenten	84	-	16
Inwoners	77	-	23

#### 5b7 Kerken

	nee	ja	nvt
<20.000	61	9	30
20.000-50.000	74	16	10
>50.000	72	21	7
Gemeenten	69	14	17
Inwoners	64	17	19

### 5b8 Voedselbanken

	nee	ja	nvt
<20.000	45	33	21
20.000-50.000	65	26	10
>50.000	55	41	3
Gemeenten	55	31	13
Inwoners	50	43	7

### 5b9 Werkpleinen

	nee	ja	nvt
<20.000	52	33	15
20.000-50.000	52	39	10
>50.000	45	55	-
Gemeenten	51	39	10
Inwoners	42	53	5

### 5b10 Schuldeisers

	nee	ja	nvt
<20.000	76	24	-
20.000-50.000	65	35	-
>50.000	41	59	-
Gemeenten	65	35	-
Inwoners	58	42	-

### 5b11 Overig

	nee	ja	nvt
<20.000	97	3	-
20.000-50.000	97	3	-
>50.000	97	3	-
Gemeenten	97	3	-
Inwoners	96	4	-

### 5c Schuldhulpverlening heeft zicht

	nooit	soms	vaak	standaard
<20.000	6	39	33	21
20.000-50.000	-	23	42	35
>50.000	7	14	41	38
Gemeenten	4	28	38	30
Inwoners	4	29	38	29

### 5d Schuldhulpverlening coördineert

	nooit	soms	vaak	standaard
<20.000	39	33	21	6
20.000-50.000	13	48	13	26
>50.000	14	48	17	21
Gemeenten	24	42	17	17
Inwoners	16	51	13	19

## 6 Geldend beleid op het gebied van schuldhulpverlening

### 6d Type beleid

	recent beleid	te oud beleid	wel beleid, geen datum	geen beleid
<20.000	12	3	15	70
20.000-50.000	10	3	16	71
>50.000	24	10	24	41
Gemeenten	13	4	17	66
Inwoners	25	4	19	52

## 7 Onderwerpen van beleid

### 7a Onderwerpen in beleid van gemeenten met beleid (recent, oud of zonder datum)

	7a. Gemeentelijke doelstellingen	7b. Wijze uitvoering beleid	7c. Te behalen resultaten	7d. Maatregelen om de kwaliteit te borgen	7e Maatregelen gericht op preventie
<20.000	80	100	20	50	60
20.000-50.000	89	100	44	56	78
>50.000	88	88	65	53	71
Gemeenten	86	97	41	53	70
Inwoners	91	96	65	47	83

**7b Onderwerpen in beleid van gemeenten met beleid (recent, oud of zonder datum)**

	<b>7f . Afstem- ming op situa- tie verzoeker</b>	<b>7g. Maximaal aantal weken wachtijd</b>	<b>7h. Nazorg</b>	<b>7i. Financier- ring</b>
<20.000	70	20	30	60
20.000-50.000	89	56	56	22
>50.000	65	47	47	59
Gemeenten	76	41	44	45
Inwoners	80	59	60	62

**8 Sturing en verantwoording**

**8 Verantwoording van gemeenten met beleid (recent, oud of zonder datum))**

	<b>8a. Jaarlijkse verantwoording</b>	<b>8b. Tussen- tijds Period. Verantw.</b>	<b>8c. Actief gediscus- sieerd</b>	<b>8d. Verant- woor-ding überhaupt</b>
<20.000	90	50	20	100
20.000-50.000	67	44	22	67
>50.000	76	41	29	88
Gemeenten	78	46	23	84
Inwoners	79	55	40	86

**9 Wachttijden Schuldhulpverlening**

	<b>allen binnen 4 weken</b>	<b>0-10% langer dan 4 weken</b>	<b>10-20% langer dan 4 weken</b>	<b>20-40% langer dan 4 weken</b>	<b>&gt;40% langer dan 4 weken</b>	<b>onbekend</b>
<20.000	45	12	6	6	21	9
20.000- 50.000	61	3	3	6	23	3
>50.000	34	7	7	3	41	7
Gemeenten	51	7	5	6	25	6
Inwoners	42	15	3	6	31	4



### 10 Wachttijden bedreigende schulden

	allen binnen 3 dagen	0-10% langer dan 3 dagen	10- 20% langer dan 3 dagen	20- 40% langer dan 3 dagen	>40% langer dan 3 dagen	geen aparte regeling	onbekend
<20.000	58	12	3	-	9	12	6
20.000- 50.000	58	3	10	6	3	16	3
>50.000	62	3	7	-	7	10	10
Gemeenten	59	7	7	3	6	14	5
Inwoners	62	4	9	2	5	12	6

### 11 Doorlooptijd wordt aangegeven

	nooit	soms	vaak	standaard
<20.000	6	12	12	70
20.000-50.000	-	3	19	77
>50.000	-	7	31	62
Gemeenten	2	7	18	72
Inwoners	1	6	32	62

### 12 Toelatingscriteria

	12a. Ne- der- landse nationali- teit	12b. Inge- schreven bij de afdeling bevolking	12c. Een regulier 'inkomen'	12d. Gel- dig legi- timatie- bewijs.	12e. Schulden- last duide- lijk	12f. Andere
<20.000	79	91	58	82	21	18
20.000- 50.000	84	90	58	74	29	19
>50.000	90	90	72	83	24	14
Gemeenten	83	90	60	79	25	18
Inwoners	77	91	60	74	26	14

### 13 Uitsluitingsgronden

	13a. Uitsluitingsgronden	13b. Zelfstandigen	13c. Recidivisten	13d. Personen met fraudeverdringen	13e. Anderen
<20.000	64	45	12	3	12
20.000-50.000	65	52	35	16	13
>50.000	79	66	21	21	24
Gemeenten	67	51	24	12	14
Inwoners	74	53	25	18	25

### 14 Sancties en prikkels

#### 14a Onvoldoende-beëindiging

	nooit	soms	vaak	standaard
<20.000	-	27	30	42
20.000-50.000	3	23	32	42
>50.000	-	21	52	28
Gemeenten	1	24	35	40
Inwoners	2	18	48	32

#### 14b Onvoldoende-sanctie

	nooit	soms	vaak	standaard
<20.000	73	21	3	3
20.000-50.000	45	45	6	3
>50.000	69	31	-	-
Gemeenten	60	33	4	3
Inwoners	65	31	3	1

#### 14c Goed-armoede

	nooit	soms	vaak	standaard
<20.000	52	15	6	27
20.000-50.000	71	6	3	19
>50.000	55	21	7	17
Gemeenten	61	12	5	22
Inwoners	53	13	4	30

### 14d Goed-geld

	nooit	soms	vaak	standaard
<20.000	76	12	12	-
20.000-50.000	48	52	-	-
>50.000	76	21	-	3
Gemeenten	64	31	5	1
Inwoners	68	30	2	1

### 15 Vrijwilligers

#### 15a Vrijwilligers: aantallen geen percentages!!!

	nee	ja	Totaal
<20.000	26	7	33
20.000-50.000	21	10	31
>50.000	12	17	29
Totaal	59	34	93

#### 15b Vrijwilligers (percentages)

	15a. Geen vrijwilligers	15b. Wel vrij- willigers	15c. Rol- verdeling vast- gelegd	15d. Op de hoogte van rol
<20.000	79	21	12	18
20.000-50.000	68	32	13	26
>50.000	41	59	28	38
Gemeenten	68	32	15	25
Inwoners	50	50	19	30



## 2 Onderzoeksmethodologie

### 2.1 Inleiding

Doelstelling (intern) van de nulmeting was inzicht te bieden in de stand van zaken uitvoering schuldhelpverlening in 2010 (voor invoering van de nieuwe wet) op een door de belangrijkste stakeholders geaccepteerde wijze.

De daarvoor ontwikkelde vraagstelling en onderzoeksmethodiek is uiteengezet in het onderzoeksplan<sup>1</sup>. In deze bijlage verantwoorden wij (de onderzoekers) ons, per onderdeel, over de uitgevoerde werkzaamheden en resultaten. De voorgenomen aanpak is telkens het uitgangspunt. Wat is daarvan terechtgekomen, waar liepen we tegen aan, hoe is dat opgelost en waar heeft dat toe geleid? Achtereenvolgens komen aan de orde de meetcriteria, de vragenlijst, het analysemodel, de onderzoekspopulatie en de steekproef, de verdiepingsslag en ten slotte de analyse zelf.

### 2.2 De meetcriteria

Uit het onderzoeksplan:

*“Het onderzoek vangt aan met het opstellen van de criteria waaraan de stand van de uitvoeringspraktijk schuldhelpverlening wordt afgemeten. Bron daarvoor is het wetsvoorstel en de memorie van toelichting. Deze criteria worden afgestemd met vertegenwoordigers van beleid (directie R&P van het Ministerie van SZW) en uitvoering (Divosa en brancheorganisatie NVVK<sup>2</sup>).”*

We hebben op basis van het wetsvoorstel, zoals dat in oktober 2010 bekend was<sup>3</sup>, een lijst met in totaal 37 criteria opgesteld. Die lijst kende een onderverdeling in twee groepen:

- 14 criteria direct ontleend aan de wetstekst, door ons in eerste instantie aangemerkt als verplichte criteria;
- 23 criteria ontleend aan de memorie van toelichting, door ons in eerste instantie aangemerkt als streefbeelden, waarvan de wetgever hoopt en verwacht dat gemeenten daaraan gaan voldoen.

Het wetsvoorstel (met de memorie van toelichting) legt een bodem in (de wijze van uitvoering van) de gemeentelijke schuldhelpverlening, waaraan de gemeenten moeten voldoen. Het wetsvoorstel stelt weinig concrete eisen aan de gemeenten; het betreft met name het opstellen van een beleidsplan integrale schuldhelpverlening en het stellen van een bovengrens aan de wachttijden. In de memorie van toelichting wordt aangegeven langs welke lijnen verdere invulling van de schuldhelpverlening kan verlopen. Bijvoorbeeld dat het gewenst is dat gemeenten in nauwe afstemming met andere instanties die bij de integrale schuldhelpverlening betrokken zijn, de regierol op zich nemen.

De 37 criteria zijn besproken met vertegenwoordigers van de stakeholders Divosa, NVVK en het ministerie van SZW (in combinatie met de toen ook al opgestelde vragenlijst). Deze konden zich vinden in de criteria, maar niet zozeer in het onderscheid tussen verplichte en gewenste criteria. Ook in een memorie van toelichting kunnen volgens de stakeholders dwingende onderwerpen staan, zonder dat die direct in de wettekst hoeven te zijn opgenomen. Een precies onderscheid maken tussen de twee

<sup>1</sup> Vastgesteld door directeur IW1 dd 30 november 2010.

<sup>2</sup> Vereniging voor schuldhelpverlening en sociaal bankieren.

<sup>3</sup> Het wetsvoorstel is 2 februari ingediend. De eerste nota van wijziging dateert van 7 juni 2010. Na oktober 2010 zijn nog twee nota's van wijziging ingediend.

types criteria zou veel juridische haarkloverij vergen en ook dan nog niet per sé tot uitsluitel leiden. Omdat het onderzoek er op gericht is de stand van zaken in beeld te brengen en niet om te oordelen in hoeverre de wet netjes uitgevoerd wordt, hebben we besloten verder van dit onderscheid af te zien.

De criteria zijn onderverdeeld in 7 categorieën:

- Integraliteit (van de schuldhulpverlening);
- Kwaliteit;
- Regierol;
- Sturing en verantwoording;
- Wacht- en doorlooptijden;
- Toegankelijkheid en sanctiebeleid;
- Overig.

Zie bijlage 1 van de verkennende studie voor het overzicht van de criteria, onderverdeeld naar de categorieën.

### 2.3 De vragenlijst

Uit het onderzoeksplan:

*“Na vaststelling van de criteria wordt, in overleg met het werkveld, een vragenlijst ontwikkeld, die inzicht geeft in de uitvoering van de schuldhulpverlening binnen een gemeente, op basis van de opgestelde criteria. Deze vragenlijst zal bij een aantal gemeenten getoetst worden op bruikbaarheid en volledigheid. Vervolgens zal deze vragenlijst via het internet bij een representatieve steekproef van Nederlandse gemeenten uitgezet worden.”*

We hebben een concept-vragenlijst opgesteld aan de hand van de in categorieën ingedeelde criteria. Het streven daarbij was dat met het antwoord op de vragen in een gegeven categorie duidelijk moest worden of de gemeente al dan niet voldeed aan de criteria binnen die categorie. Met de criteria erbij is deze concept-vragenlijst besproken met dezelfde stakeholders. Dit leidde tot enkele kleine aanpassingen.

Vervolgens is de vragenlijst uitgetest bij twee gemeenten. De bedoeling was een door die gemeenten ingevuld exemplaar uitgebreid bij die gemeenten door te nemen op volledigheid en bruikbaarheid. Door praktische omstandigheden is dit gebeven bij een telefonisch interview over het invullen van de lijst bij beide gemeenten. Ook dit heeft geleid tot enkele kleine wijzigingen en de toevoeging van een extra vraag over de toelatingscriteria van de schuldhulpverlening.

Van de vragenlijst hebben we vervolgens een elektronische versie voor beantwoording via het internet gemaakt (met de toepassing Enquido). Die versie is door vier van de onderzoekers getest en met enkele verbeteringen gebruiksklaar gemaakt. Zie hoofdstuk drie voor de vragenlijst.

### 2.4 Het analysemodel

Uit het onderzoeksplan:

*“Daarnaast wordt, eveneens in overleg met de stakeholders, een methodiek opgesteld om de resultaten op de criteria per gemeente te vertalen naar één of enkele scores of indicatoren die aangeven in hoeverre de betreffende gemeente voldoet aan de eisen en wensen van de nieuwe wetgeving. Denk daarbij bijvoorbeeld aan een overall-score per gemeente, waarin de score op het criterium “integraliteit” wellicht zwaarder moet wegen dan die op het criterium ‘regierol’. ”*

Ons idee bij het opstellen van de vragenlijst was dat met de antwoorden op de vragen binnen een categorie (bijvoorbeeld de categorie Integraliteit) niet alleen duidelijk moest worden of aan de afzonderlijke criteria binnen die categorie werd voldaan, maar ook aan het overkoepelende begrip of aspect (Integraliteit). Het verder uitwerken van dat idee bleek in de praktijk weerbarstig. Je ontkomt er namelijk niet aan subjectieve beslisregels op te moeten stellen. Zo zijn het doen aan preventie en het geven van nazorg onderdelen van Integraliteit. Maar als de ene gemeente op nazorg wat achterblijft en de andere gemeente blijft op preventie wat achter, wat moet dan zwaarder wegen? Welke gemeente doet het dan beter? We hebben desondanks een poging gewaagd om, naar ons inzicht, verdedigbare regels op te stellen om voor alle categorieën tot een score in drie klassen te komen (voldoet grotendeels – redelijk – nog nauwelijks), op basis van de antwoorden op de vragen binnen een categorie. Daarbovenop hebben we een methode ontwikkeld om op basis van de categoriescores, wederom met beslisregels, tot een overall-score per gemeente te komen.

Dit analysemodel hebben we besproken met de eerdergenoemde stakeholders. Die toonden aan dat onze regels minder goed verdedigbaar waren dan we dachten. Er zat inderdaad een te hoge mate van subjectiviteit of willekeur in, waarmee geen evenwichtig beeld van de stand van zaken schuldhulpverlening zou worden verkregen. Zeker de overall-score per gemeente werd krachtig afgeraden. Wel zag men in dat het alleen presenteren van scores op de afzonderlijke vragen een beperkt beeld zou geven. Uiteindelijk hebben we een tussenweg afgesproken: op drie van de categorieën (Integraliteit, Regierol en Sturing) werden beslisregels afgesproken om tot een score te komen op basis van de bijbehorende vragen. Dit met het voorbehoud deze regels tijdens de analyse, op basis van daadwerkelijke data, nog eens kritisch tegen het licht te houden (zie daarvoor paragraaf 7.3 van deze verantwoording). Van het opstellen van een overallscore werd afgezien.

*Score-opbouw geconstrueerde variabele Integraliteit*

De vragen 3a t/m 3h van de vragenlijst behandelen onderwerpen die met de Integraliteit samenhangen.

3. Welke instrumenten vallen er bij uw gemeente onder de schuldhulpverlening? (vink aan)				
	standaard	vaak	soms	nooit
3a. Preventieve voorlichting aan jongeren				
3b. Actieve benadering risicogroepen ter voorkoming niet-gebruik schuldhulpverlening				
3c. (Preventieve) budgetbegeleiding				
3d. Samen met andere instanties wegnemen van de oorzaken voor de financiële problemen. (bijvoorbeeld slecht financieel beheer, het niet kunnen omgaan met geld e.d)				
3e. Samen met andere instanties wegnemen van omstandigheden die het oplossen van financiële problemen in de weg staan (het gaat hier over psychosociale factoren, relatieproblemen, de woon-situatie, de gezondheid, de verslaving of de gezins-situatie)				
3f. Nazorg				
3g. Hulp aan speciale groepen <ul style="list-style-type: none"> <li>o ex-gedetineerden</li> <li>o dak- en thuislozen</li> <li>o licht verstandelijk gehandicapten</li> <li>o anders tw .....</li> </ul>				

3. Welke instrumenten vallen er bij uw gemeente onder de schuldhelpverlening? (vink aan)				
	standaard	vaak	soms	nooit

<p>3h. Afspraken (bijv. in convenanten) over vroegsignalering met (vink aan, meerdere antwoorden mogelijk):</p> <ul style="list-style-type: none"> <li><input type="checkbox"/> verhuurders</li> <li><input type="checkbox"/> energieleveranciers</li> <li><input type="checkbox"/> watermaatschappijen</li> <li><input type="checkbox"/> zorgverzekeraars</li> <li><input type="checkbox"/> UPC</li> <li><input type="checkbox"/> CJIB</li> <li><input type="checkbox"/> UWV</li> <li><input type="checkbox"/> NVB</li> <li><input type="checkbox"/> NTO</li> <li><input type="checkbox"/> overig te weten .....</li> </ul>	
--	--

**Overwegingen:**

Het belangrijkste onderdeel van een integrale aanpak is dat gemeenten de schuldenproblematiek van aanvragers niet geïsoleerd beschouwen en (helpen) aanpakken. Vaak is sprake van meervoudige problematiek, waarbij een eenmalige schuldensanering op de langere termijn het probleem niet structureel oplost. Samenwerking met andere instanties is vaak onontbeerlijk. Dit komt het meest tot uiting in de vraagitems 3d en 3e over het samen met andere instanties wegnemen van oorzaken en omstandigheden. Verder gaven de stakeholders aan dat met name afspraken met zorgverzekeraars een goede indicatie (eigenlijk voorwaarde) zijn voor Integraliteit. Dit leidt tot de volgende score-opbouw:

de gemeente voldoet **grotendeels** aan de integraliteit als:

- op 3d én 3e ten minste 'vaak' wordt gescoord én
- op 3a, 3b, 3c en 3f hooguit eenmaal 'nooit' wordt gescoord én
- met ten minste 4 actoren zijn afspraken (bij 3h), waaronder zeker zorgverzekeraars

de gemeente voldoet **nog nauwelijks** aan de integraliteit als:

- op 3d én 3e hooguit 'soms' wordt gescoord én
- op 3a, 3b, 3c en 3f hooguit eenmaal 'standaard' wordt gescoord én
- met hooguit 3 actoren zijn afspraken (bij 3h), waaronder niet zorgverzekeraars

de gemeente voldoet **redelijk** aan de integraliteit als:

- de gemeente niet "Grotendeels" én niet "Nog nauwelijks" voldoet.

*Score-opbouw geconstrueerde variabele Regierol*

De vragen 5a t/m 5d van de vragenlijst behandelen onderwerpen die met de Regierol samenhangen.

5. Voor de schuldhelpverlening bij uw gemeente geldt (vink aan, meerdere antwoorden mogelijk):					
	standaard	vaak	soms	nooit	nvt
5a. Er is sprake van tijdige en adequate doorverwijzing van/naar:					
<input type="checkbox"/> Woningcorporaties					
<input type="checkbox"/> Energieleveranciers					
<input type="checkbox"/> Verslavingszorg					



5. Voor de schuldhelpverlening bij uw gemeente geldt (vink aan, meerdere antwoorden mogelijk):					
	stan- daard	vaak	soms	nooit	nvt
o Maatschappelijk werk					
o Scholen					
o Huisartsen					
o Kerken					
o Voedselbanken					
o Werkpleinen					
o Overig tw .....					
	ja	nee			nvt
5b. Er zijn afspraken over inzet, werkwijze en prestaties met:					
o Woningcorporaties					
o Energieleveranciers					
o Verslavingszorg					
o Maatschappelijk werk					
o Scholen					
o Huisartsen					
o Kerken					
o Voedselbanken					
o Werkpleinen					
o Overig tw .....					
	stan- daard	vaak	soms	nooit	
5c. De schuldhelpverleningsafdeling heeft zicht op de voortgang van de hulp bij meervoudige problematiek					
5d. De schuldhelpverleningsafdeling coördineert de hulp bij meervoudige problematiek					

Overwegingen:

Van een regierol kan geen sprake zijn als de gemeente (of de namens de gemeente uitvoerende instantie) geen zicht heeft op de voortgang van de aanpak van de problematiek. Ook dienen er op zijn minst afspraken te zijn (liefst in termen van een warme overdracht) met het maatschappelijk werk en met werkpleinen.

Samengestelde score op dit aspect:

de gemeente voldoet **grotendeels** aan het pakken van de regierol als:

- op 5c ten minste 'vaak' wordt gescoord én
- bij 5b ten minste afspraken zijn met maatschappelijk werk en met werkpleinen én
- bij 5a ten minste 'vaak' sprake is van tijdige doorverwijzing van/naar diezelfde instanties

de gemeente voldoet **nog nauwelijks** aan het pakken van de regierol als:

- op 5c hooguit 'soms' wordt gescoord én
- bij 5b geen afspraken zijn met maatschappelijk werk en niet met werkpleinen én
- bij 5a hooguit 'soms' sprake is van tijdige doorverwijzing van/naar diezelfde instanties

de gemeente voldoet **redelijk** aan het pakken van de regierol als:

- de gemeente niet 'Grotendeels' én niet 'Nog nauwelijks' voldoet.

Opmerking: vraag 5d is wel een onderdeel binnen dit aspect, maar geldt niet mee als criterium bij de bepaling van de samengestelde score.

*Score-opbouw geconstrueerde variabele Sturing*

De vragen 6, 7 en 8 van de vragenlijst behandelen onderwerpen die met de Sturing samenhangen.

6. Is er in uw gemeente sprake van geldend beleid op het gebied van schuldhulpverlening? (vink aan en vul in)	
<input type="radio"/> Beleidsplan door de raad vastgesteld op ..... vastgelegd in.....	
<input type="radio"/> Beleidsregels door de raad vastgesteld op ..... vastgelegd in.....	
7. Welke onderwerpen zijn in het beleid/de regels opgenomen? (vink aan, meerdere antwoorden mogelijk)	
<input type="radio"/> Gemeentelijke doelstellingen betreffende de schuldhulpverlening	
<input type="radio"/> Wijze waarop het beleid wordt uitgevoerd en de te ondernemen acties	
<input type="radio"/> Te behalen resultaten binnen de in het beleid gestelde periode	
<input type="radio"/> Maatregelen om de kwaliteit van de uitvoering van integrale schuldhulpverlening te waarborgen, zoals certificering, berekening aflossingscapaciteit, jaarlijkse vaststelling van aflossingscapaciteit, informeren schuldeisers	
<input type="radio"/> Maatregelen gericht op preventie	
<input type="radio"/> Wijze waarop schuldhulpverlening wordt afgestemd op de situatie van de verzoeker	
<input type="radio"/> Maximaal aantal weken dat de gemeente nastreeft met betrekking tot de wachttijd tussen melding en het eerste gesprek	
<input type="radio"/> Nazorg	
<input type="radio"/> Financiering van de schuldhulpverlening	
8. Ten aanzien van de schriftelijke sturing op en verantwoording over schuldhulpverlening geldt in uw gemeente (vink aan, meerdere antwoorden mogelijk):	
<input type="radio"/> Er is sprake van jaarlijkse verantwoording van de resultaten van de uitvoering van het beleid(splan) in de gemeenteraad via het jaarverslag	
<input type="radio"/> Er is sprake van tussentijdse periodieke verantwoording van resultaten (minimaal 3 maal per jaar) aan de gemeenteraad	
<input type="radio"/> Er is in de afgelopen twaalf maanden in de gemeenteraad actief gediscussieerd over instrumenten en maatregelen om de doelstellingen van schuldhulpverlening te realiseren	

Overwegingen:

Voorwaarden zijn dat er op zijn minst recent beleid moet zijn vastgesteld en dat daarin een belangrijk deel van de genoemde doelstellingen moet zijn opgenomen. Ook is een regelmatige verantwoording een vereiste.

Samengestelde score:

de gemeente voldoet **grotendeels** aan het geven van voldoende sturing en verantwoording als:

- er is een beleidsplan dat of er zijn beleidsregels die minder dan 4 jaar geleden zijn vastgesteld (6a of 6b) én
- ten minste 7 van de 9 items van vraag 7 zijn in het beleid vastgelegd én
- er wordt ten minste jaarlijks verantwoord aan de raad

de gemeente voldoet **nog nauwelijks** aan het geven van voldoende sturing en verantwoording als:

- er is geen beleidsplan of beleidsregels (niet 6a én niet 6b) of
- maximaal 3 van de 9 items van vraag 7 zijn in het beleid vastgelegd of
- geen enkele van de wijzen van verantwoording is aangevinkt bij 8

de gemeente voldoet **redelijk** aan het geven van voldoende sturing en verantwoording als:

- de gemeente niet 'Grotendeels' én niet 'Nog nauwelijks' voldoet.

## 2.5 De onderzoekspopulatie en de steekproef

Uit het onderzoeksplan:

*“De onderzoekspopulatie waaruit de steekproef wordt getrokken bestaat uit de verzameling Nederlandse gemeenten. Er zijn gemeenten die de schuldhelpverlening hebben uitbesteed. Soms aan een andere gemeente, soms aan een instelling. Ook is het mogelijk dat meerdere gemeenten de hulpverlening aan dezelfde instelling hebben uitbesteed. De uitvoeringspraktijken bij die gemeenten zullen dan (grotendeels) gelijk zijn. Dat is methodologisch geen probleem, want we meten immers de uitvoeringspraktijk van de gemeenten.*

*De steekproefomvang hangt af van de nauwkeurigheid en betrouwbaarheid van uitspraken die je wilt doen: hoe nauwkeuriger en betrouwbaarder, hoe groter de omvang. Wij hebben deze bepaald op basis van een gewenste nauwkeurigheid bij een betrouwbaarheid van 95%. Wij kiezen voor een steekproefomvang van 100 zodat scores op proporties (het percentage gemeenten dat voldoet aan een bepaald criterium/indicator) geschat kunnen worden op een nauwkeurigheid van (gemiddeld) plus of min 7,5% bij een betrouwbaarheid van 95%. Door slim gestratificeerd te trekken kan dit aantal van 100 wellicht nog een stukje naar beneden bijgesteld worden.”*

We hebben de gemeenten ingedeeld in drie grootteklassen (minder dan 20.000 inwoners, 20.000 tot 50.000 inwoners en meer dan 50.000 inwoners) en uit elk van deze klassen besloten een steekproef van 40 te trekken. Daarmee wordt de gewenste betrouwbaarheid en nauwkeurigheid over alle gemeenten heen bereikt, rekening houdend met een zekere mate van non-respons. Ook is het mogelijk vergelijkingen tussen de klassen te maken.

In eerste instantie zijn aselect 50 gemeenten uit elk van de klassen getrokken. Omdat IWI wil voorkomen dat dezelfde gemeenten te vaak worden benaderd voor toezichtonderzoek, zijn uit elk van de klassen de 10 gemeenten die in de afgelopen tijd het meest zijn bezocht, in principe verwijderd. In principe, omdat er wel voor gezorgd is dat de verdeling naar inwoneraantal binnen de drie klassen niet teveel werd aangetast (anders zouden de 5 grootste gemeenten uit de grootste klasse zijn verwijderd).

De geselecteerde 120 gemeenten hebben we aangeschreven en verzocht deel te nemen aan de enquête. Zij konden die op het internet invullen via een in de brief meegegeven inlogcode. Waar de Inspectie voor haar reguliere toezicht de bevoegdheid heeft informatie te vragen aan uitvoeringsinstellingen en deze verplicht zijn de informatie te leveren, ligt dat in dit geval genuanceerder. Tijdens deze nulmeting is er nog geen sprake van een wet waarop IWI of de Minister zich kan beroepen, alleen van een voorgenomen wet. Daarom hebben we veel werk gemaakt van nabellen, rappelleren, overreden en zachte dwang uitoefenen. Vijf onderzoekers kregen elk 24 gemeenten toebedeeld, waarvan ruim de helft, na verstrijken van de invultermijn, nog niet had gereageerd. Hun inspanningen leidden ertoe dat uiteindelijk 90 van 120 gemeenten de enquête hebben ingevuld.

De 5 onderzoekers/accounthouders hebben elk de invoer van “hun” gemeenten gecheckt op consistentie en plausibiliteit, wat leidde tot enkele aanpassingen in de data. Uit de interviews tijdens de verdiepingsslag (zie hierna) bleek dat bij 3 van de 5 gemeenten op een enkel onderdeel onjuistheden of interpretatiefouten in de antwoorden van de vragenlijst voorkwamen. Die hebben we alsnog aangepast.

Drie gemeenten gaven aan dat zij de enquête niet hebben ingevuld, omdat zij de uitvoering schuldhulpverlening in handen hebben gegeven aan een instantie, die de enquête al voor hen heeft ingevuld, onder de naam van een andere gemeente in de steekproef. De wijze van uitvoering is dan identiek, alleen verschillen de aantallen en bedragen. Wij hebben de gegevens van deze drie gemeenten aan de onderzoeksdata toegevoegd door de antwoorden op de vragen over de wijze van uitvoering te kopiëren van de aangegeven andere gemeente; de aantallen en bedragen hebben we op onbekend gezet.

Dit alles heeft geleid tot het volgende resultaat:

Gemeenteklasse	Populatie	Steekproef	Respons	Respons-%	% van gemeenten
<20.000 inwoners	171	40	33	83%	19%
20.000-50.000 inw.	191	40	31	78%	16%
>50.000 inwoners	68	40	29	73%	43%
Totaal	430	120	93	78%	22%

Van de 27 gemeenten die de enquête niet hebben ingevuld is vastgelegd wat daarvoor de oorzaak en/of opgegeven reden was.

## 2.6 De verdiepingsslag

Uit het onderzoeksplan:

*“Bij een deelsteekproef van 5 tot maximaal 10 gemeenten zal de materie dieper bestudeerd worden, op basis van documentstudie en interviews met vertegenwoordigers van beleid en uitvoering, dus twee interviews per gemeente. Daarbij komen ook expliciet kansen en belemmeringen voor een meer effectieve wijze van schuldhulpverlening aan de orde. Daartoe zal een semi-gestructureerde vragenlijst worden opgesteld. Tevens wordt vastgesteld of het beeld dat voorkomt uit de ingevulde enquête door deze gemeenten strookt met de informatie opgedaan uit de documentstudie en de interviews.*

*Voor de analyse van de documentstudie en interviews zal een analysemodel worden opgesteld. Voor de verdiepingsslag hanteren we een deelsteekproef uit de vragenlijst-steekproef. Hier willen we juist de verscheidenheid in beeld te brengen. Daartoe selecteren we op basis van kennis van deskundigen en kennis uit de vragenlijstanalyse eerst 5 gemeenten, met naar verwachting een verschillende aanpak, die we gaan onderzoeken. Mede naar aanleiding van de bevindingen daarbij zoeken we daarna nog eens maximaal vijf gemeenten met nog weer afwijkende manieren van uitvoering schuldhulpverlening.”*

Op basis van een eerste analyse van de vragenlijstgegevens is een overzicht opgesteld van alle gemeenten, met daarbij grootteklasse, de organisatievorm van de schuldhulpverlening, of sprake is van een beleidsplan, of sprake is van afspraken met zorgverzekeraars en of goed gescoord wordt op het aspect Integraliteit. We hebben uit die lijst een keuze van 10 gemeenten gemaakt, met een zo groot mogelijke spreiding over genoemde variabelen. Daarbinnen hebben we er 5 aangewezen (ook maximaal gespreid) om in eerste instantie te benaderen.

Bij deze 5 gemeenten hebben we alle mogelijke openbare informatie over de schuldhulpverlening verzameld en bestudeerd. Verder is de ingevulde vragenlijst uitgebreid doorgenomen, in een sessie van 2 tot 2½ uur door twee onderzoekers met ten minste één beleidsmedewerker en één medewerker van de uitvoering van schuldhulpverlening. Bij elke vraag is ingegaan op de achtergrond, de overwegingen, de context en is naar praktische voorbeelden gevraagd. Daarmee werd een gedetailleerd

beeld verkregen van de uitvoering van de schuldhulpverlening in de betreffende gemeenten. De besprekingen zijn integraal opgenomen en tot caseverslag verwerkt in een vast format, dat grotendeels de eerder gegeven opdeling in categorieën volgt. De caseverslagen zijn ter verificatie aan de geïnterviewden teruggesteld.

Op basis van de resultaten (en eerlijk gezegd ook onder druk van de planning) is er vanaf gezien de verdieping uit te breiden met extra gemeenten. Wij hebben de overtuiging dat met deze 5 gemeenten de diversiteit in aanpak voor een groot deel is afgedekt.

## 2.7 De analyse

Uit het onderzoeksplan:

*“Op basis van de ingevulde vragenlijst worden per gemeente een aantal scores op indicatoren bepaald, die aangeven in hoeverre de gemeente voldoet aan de eisen en wensen van de wet. De resultaten worden op statistisch verantwoorde manier vertaald naar een landelijk beeld van de stand van zaken schuldhulpverlening in Nederland. ”*

### 2.7.1 Wegingsmethoden

We hebben een niet naar rato gestratificeerde steekproef getrokken, waarbij sprake is van een aanzienlijke oververtegenwoordiging van grotere gemeenten. Bij het analyseren van de steekproefresultaten moeten we daar uiteraard rekening mee houden, door de juiste wegingsfactoren te hanteren. Immers, als bijvoorbeeld alleen de grote gemeenten in de steekproef beleidsplannen zouden hebben, en we de grote gemeenten ongewogen meetellen, zouden we erop uitkomen dat een derde van de gemeenten beleidsplannen hebben (grote gemeenten zijn een derde van de steekproef), terwijl er in werkelijkheid slechts 68 grote gemeenten onder de 430 gemeenten zijn (16%). We laten de gevolgde wegingsmethoden hier zien aan de hand van **fictieve** voorbeeldtabellen.

#### ***Naar gemeenten***

##### **(Fictief) Aantal gemeenten in de steekproef dat nazorg biedt**

klasse	nooit	soms	vaak	standaard	totaal n	totaal N
<20.000	5	9	6	13	33	171
20.000-50.000	10	9	8	11	38	191
>50.000	5	10	1	18	34	68
Totaal	20	28	15	42	105	430

Bij wijze van voorbeeld bepalen we het (geschatte) percentage gemeenten dat standaard nazorg biedt als volgt:

$$\begin{aligned}
 &(13/33 * 171 + 11/38 * 191 + 18/34 * 68)/430 = \\
 &(39,4% * 171 + 28,9% * 191 + 52,9% * 68)/430 = \\
 &(39,4% * 0,40 + 28,9% * 0,44 + 52,9% * 0,16) = 36,9\%.
 \end{aligned}$$

Ofwel we wegen de percentages (gemeenten) in de grootteklassen naar het totale aantal gemeenten in die klassen. De grotere gemeenten tellen daardoor in verhouding veel minder sterk mee in het totaalcijfer.

Wanneer we ongewogen het percentage hadden geschat, waren we uitgekomen op 42/105=40%.

### **Naar inwoners**

Maar voor welk percentage van de inwoners van Nederland staan die 36,9% van de gemeenten nu? We hebben al kunnen zien dat het percentage gemeenten dat nazorg biedt in de grootste gemeenteklasse relatief hoog is met 52,9%. Dus we verwachten dat meer dan 36,9% van de Nederlanders zal wonen in de geschatte 36,9% gemeenten die standaard nazorg bieden. Om dat percentage zuiver te schatten hebben we andere gegevens nodig. Namelijk:

- van elke gemeente in de steekproef het inwoneraantal;
- het totale inwoneraantal per grootteklasse in Nederland.

Omdat we die gegevens beschikbaar hebben in onze dataset<sup>4</sup> kunnen we bovenstaande voorbeeldtabel "vertalen" in een tabel van de bijbehorende inwoners:

#### **(Fictief) Aantal inwoners van gemeenten in de steekproef dat nazorg biedt**

klasse	nooit	soms	vaak	standaard	totaal n	totaal N
<20.000	63.617	123.818	62.807	176.483	426.725	2.200.039
20.000-50.00	278.832	292.671	217.544	328.968	1.118.015	5.960.169
>50.000	508.339	977.855	89.356	2.422.471	3.998.021	8.329.037
Totaal	850.788	1.394.344	369.707	2.927.922	5.542.761	16.489.245

We kunnen nu volkomen analoog aan de eerdere weging het percentage inwoners dat woont in een gemeente die standaard nazorg biedt, als volgt schatten:

$$(176.483/426.725 * 2.200.039 + 328.968/1.118.015 * 5.960.169 + 2.422.471/3.998.021 * 8.329.037)/16.489.245 =$$

$$(41,4\% * 2.200.039 + 29,4\% * 5.960.169 + 60,6\% * 8.329.037)/16.489.245 =$$

$$41,4\% * 0,13 + 29,4\% * 0,36 + 60,6\% * 0,51 = 46,7\%.$$

En dat is inderdaad aanzienlijk hoger dan het percentage gemeenten dat nazorg biedt (36,9%).

Ofwel we wegen wederom de percentages (nu van de inwoners) in de grootteklassen naar het totale aantal inwoners in die klassen. Nu wegen de grotere gemeenten in verhouding sterk mee in het totaalcijfer.

## 2.7.2

### *Statistische analyse*

#### **Generaliseren van gevonden proporties**

Wat zijn de gevonden proporties van gemeenten of van inwoners nu waard? Ofwel hoe betrouwbaar en nauwkeurig zijn de schattingen? We presenteren in deze studie 3 verschillende types van proporties (of percentages):

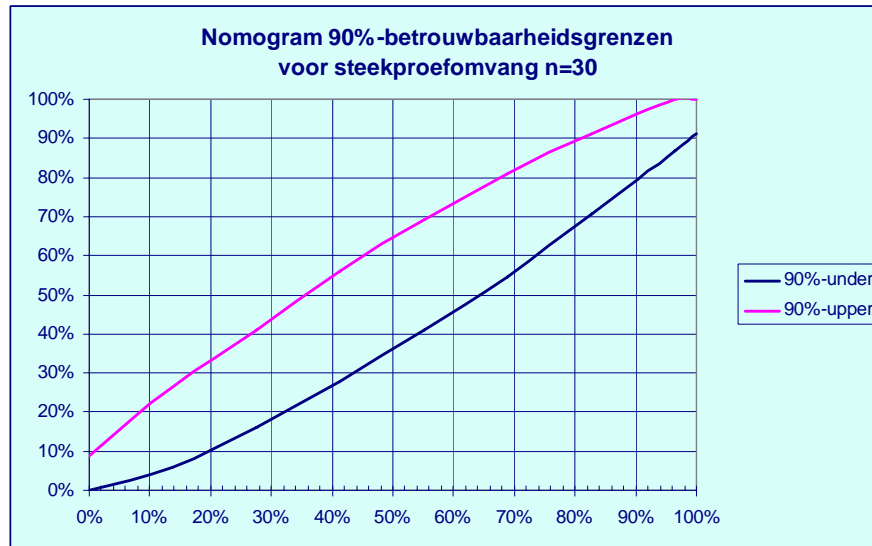
- 1 het percentage gemeenten met een zeker kenmerk (bijvoorbeeld dat nazorg biedt) in een grootteklasse;
- 2 het percentage gemeenten met een zeker kenmerk in Nederland
- 3 het percentage inwoners van Nederland dat woont in gemeenten met een zeker kenmerk.

Ad 1.

Hier gaat het telkens om percentages gemeenten afgeleid uit een steekproef (zonder teruglegging) van respectievelijk 33, 31 en 29 uit een populatie van respectievelijk

<sup>4</sup> CBS-gegevens, ultimo 2010.

171, 191 en 68. Onderstaand nomogram geeft een indicatie van de 90%-betrouwbaarheidsgrenzen bij gevonden waarden van de percentages.



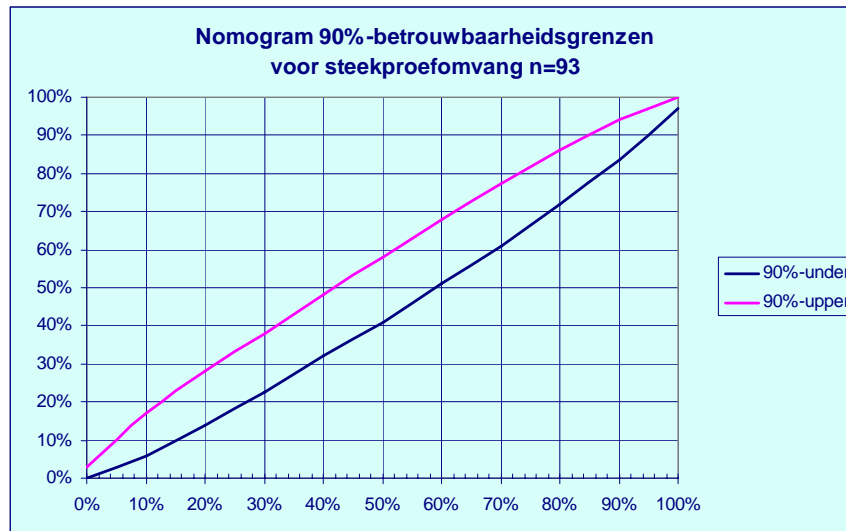
Als bijvoorbeeld 30% van de gemeenten met meer dan 50.000 inwoners (dus binnen een grootteklasse) nazorg biedt, dan lezen we in het nomogram af dat het 90%-betrouwbaarheidsinterval daarvan loopt van 18% (onderste lijn) tot 43% (bovenste lijn). Het 90%-interval heeft als grootste lengte (bij gevonden waarde van 50%) de lengte  $63\% - 37\% = 26\%$

Twee gevonden percentages zijn significant (op 95%-niveau) verschillend als de bovengrens van de ene waarde kleiner is dan de ondergrens van de andere. Daaruit volgt bijvoorbeeld dat een gevonden waarde van 58% significant afwijkt van 30%: bij 58% is de ondergrens namelijk 44%.

Ad 2 en 3.

Hier gaat het telkens om percentages gemeenten afgeleid uit een (gestratificeerde) steekproef (zonder teruglegging) van 93 uit een populatie van respectievelijk 430.

Onderstaand nomogram geeft een indicatie van de 90%-betrouwbaarheidsgrenzen bij gevonden waarden van de percentages.



Hier zien we dat het interval een maximale lengte van 17% heeft (wederom bij 50%).

### **Associatietesten**

We hebben getoetst of sprake is van een statistisch verband tussen telkens twee variabelen. Ook hierbij dienden we rekening te houden met de stratificatie van de steekproef, met een oververtegenwoordiging van grote gemeenten. We hebben twee situaties:

- 1 We kijken of er sprake is van een verband tussen enerzijds gemeentegrootte-klasse en anderzijds (stuk voor stuk) de andere variabelen (of vragen);
- 2 We kijken of er verband is tussen twee variabelen, waarvan gemeentegrootte-klasse er niet één is.

Ad 1.

De stratificatie geeft geen probleem wanneer we kijken naar een verband tussen gemeentegrootteklasse en een andere variabele. Er is dan namelijk sprake van 3 onafhankelijke steekproeven van circa 30 uit elk van de klassen en we willen vaststellen of zich tussen die steekproeven een opmerkelijk verschil voordoet bij een gegeven variabele. Daarvoor hebben we Fisher's exact test voor kruistabellen gebruikt, om vast te stellen of er sprake is van een significant verband tussen grootteklasse en de betreffende variabele. Dit hebben we uitgevoerd voor alle variabelen (vragen uit de vragenlijst) apart. Significante resultaten zijn in de hoofdtekst genoemd.

Ad 2.

Bij het testen van twee andere variabelen, speelt de stratificatie een versturende rol. Immers, als een verband tussen de twee variabelen bijvoorbeeld sterk aanwezig is bij juist de grote gemeenten, maar niet bij de twee andere grootteklassen, dan vinden we voor de hele populatie een te sterk verband, omdat we naar verhouding te veel grote gemeenten in de steekproef van 93 hebben zitten. Om hiervoor te corrigeren hebben we een deelsteekproef uit de twee oververtegenwoordigde klassen getrokken, om deze naar rato (nl. 16% van de gemeenten in elke klasse) gelijk te krijgen aan de derde klasse. Dit gaf respectievelijk 28, 31 en 11 gemeenten in de drie grootteklassen, ofwel een naar-rato-gestratificeerde steekproef van in totaal 70



gemeenten. In deze steekproef hebben we met de Fisher-exact-test nagegaan of associatie aantoonbaar was tussen telkens twee van de volgende (samengestelde) variabelen:

- Integraliteit;
- Kwaliteit (= al dan niet werken met gedragscode NVVK);
- Regierol;
- Sturing;
- Wachttijden (= al dan niet alle aanvragers binnen 4 weken gesproken).

Significante resultaten zijn in de hoofdtekst genoemd.

### 2.7.3 *Invloed van de keuzes op de geconstrueerde variabelen Integraliteit, Regierol en Sturing*

Zoals afgesproken met de stakeholders hebben we gekeken naar de gevoeligheid van de geconstrueerde variabelen voor kleine wijzigingen in de definitie ervan (zie de score-opbouw in paragraaf 4 het analysemodel).

#### **Integraliteit**

In de score-opbouw van Integraliteit is het al dan niet hebben van afspraken met zorgverzekeraars een belangrijk criterium. Op vier andere items (oa. preventie en nazorg) is het aantal keer dat "nooit" dan wel "standaard" werd gescoord onderscheidend om een score Grotendeels of Nog nauwelijks op Integraliteit te krijgen. Bij de vier items mag dit hooguit eenmaal voorkomen. Op deze beide aspecten (zorgverzekeraars en eenmaal nooit/standaard) hebben we gevarieerd en gekeken in welke mate dit de score Integraliteit beïnvloedt. Onderstaande tabel geeft de resultaten.

Integraliteit	Gemeenten (%)			Inwoners (%)		
	Nog nauwelijks	Redelijk	Grotendeels	Nog nauwelijks	Redelijk	Grotendeels
Conform afgesproken definitie	11	57	33	7	46	47
<b>Mutatie:</b>						
Zonder zorgverzekeraars	5	-7	3	4	-8	4
Met tweemaal nooit en standaard	0	-7	7	0	-4	4
Combinatie	5	-14	9	4	-12	8
<b>Resultaat:</b>						
Combinatie	15	43	42	11	33	55

Het percentage gemeenten dat redelijk voldoet aan de Integraliteit is, onder de afgesproken definitie, vastgesteld op 57%. We zien dat door de voorwaarde zorgverzekeraars te laten vallen het percentage gemeenten dat in de categorie redelijk valt met 7 afneemt. Ook als we in plaats van hooguit eenmaal nu hooguit tweemaal nooit/standaard eisen, neemt de categorie redelijk met 7% af, maar nu geheel ten gunste van grotendeels. Wijzigen we beide voorwaarden simultaan, dan blijkt het effect vrijwel cumulatief te zijn. We concluderen dat Integraliteit slechts beperkt gevoelig is voor wijzigingen in de voorwaarden; het beeld blijft dat relatief weinig gemeenten nog nauwelijks voldoen en (ruim) een derde deel van de gemeenten grotendeels.

#### **Regierol**

In de score-opbouw van Regierol is het al dan niet hebben van afspraken met maatschappelijk werk en werkpleinen een belangrijk criterium. Ook is de score in hoeverre de gemeente zicht heeft op de voortgang bij meervoudige problematiek onderscheidend. Uit de data blijkt dat middelmatig wordt gescoord op afspraken met

werkpleinen. De vraag is hoe bepalend deze variabele is. Op deze beide aspecten (werkpleinen en zicht hebben) hebben we gevarieerd en gekeken in welke mate dit de score Regierol beïnvloedt. Onderstaande tabel geeft de resultaten.

Regierol	Gemeenten (%)			Inwoners (%)		
	Nog nauwelijks	Redelijk	Grotendeels	Nog nauwelijks	Redelijk	Grotendeels
Conform afgesproken definitie	7	68	24	6	70	24
<b>Mutatie:</b>						
Zonder werkpleinen	0	-31	31	0	-29	29
Tenminste soms en hooguit vaak	2	-3	1	2	-5	3
Combinatie	2	-46	44	2	-42	39
<b>Resultaat:</b>						
Combinatie	9	22	69	9	28	63

Het percentage gemeenten dat redelijk voldoet aan de Regierol is, onder de afgesproken definitie, vastgesteld op 68%. We zien dat door de voorwaarde werkpleinen te laten vallen het percentage gemeenten dat in de categorie redelijk valt met 31 afneemt ten gunste van de categorie grotendeels. Als we variëren met de eisen voor het zicht hebben op de voortgang, wijzigt er nauwelijks iets. Wijzigen we beide voorwaarden simultaan, dan blijkt het samengesteld effect groter te zijn. De conclusie is dat Regierol erg gevoelig is voor wijzigingen in de voorwaarden op met name werkpleinen. Gemeenten zouden veel beter scoren als ze afspraken met de werkpleinen zouden maken. Omdat we dat toch een belangrijk criterium achten, werken we in de hoofdtekst toch met de oorspronkelijke definitie van Regierol.

### Sturing

In de score-opbouw van Sturing is het al dan niet hebben van recent beleid (minder dan 4 jaar geleden vastgesteld) een belangrijk criterium. Ook is het aantal doelstellingen dat in het beleid is opgenomen onderscheidend. Op deze beide aspecten (recent beleid en aantal doelstellingen) hebben we gevarieerd en gekeken in welke mate dit de score Sturing beïnvloedt. Onderstaande tabel geeft de resultaten.

Sturing	Gemeenten (%)			Inwoners (%)		
	Nog nauwelijks	Redelijk	Grotendeels	Nog nauwelijks	Redelijk	Grotendeels
Conform afgesproken definitie	90	5	5	77	6	17
<b>Mutatie:</b>						
Beleid hoeft niet recent	-15	8	7	-17	8	9
niet 7, maar 5 vd 9 doelstellingen	0	-5	5	0	-5	5
Combinatie	-15	-4	19	-17	-4	21
<b>Resultaat:</b>						
Combinatie	74	2	24	60	2	38

Het percentage gemeenten dat grotendeels voldoet aan de Sturing is, onder de afgesproken definitie, vastgesteld op 5%. We zien dat door de voorwaarde van *recent* beleid te laten vallen, het percentage gemeenten dat in de categorie grotendeels terecht komt ruim verdubbelt. Als we variëren met de eisen op het aantal doelstellingen, zijn de gevolgen kleiner. Wijzigen we beide voorwaarden simultaan, dan blijkt het samengesteld effect groter te zijn. De conclusie is dat Sturing behoorlijk gevoelig is voor wijzigingen in de gecombineerde voorwaarden. Het beeld blijft echter dat het overgrote deel (74-90%) van de gemeenten nog nauwelijks aan het aspect Sturing voldoet. In de hoofdtekst hebben we de oorspronkelijke definitie gehandhaafd.

### 3 Vragenlijst internetenquête

#### Dossiergegevens


Dossiernummer:	
Onderzoek:	
Status:	

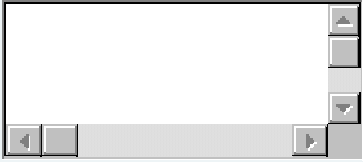
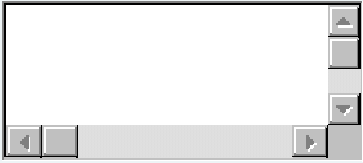
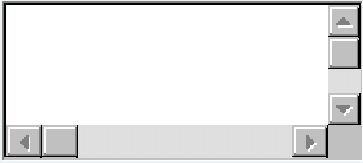
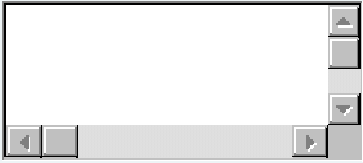


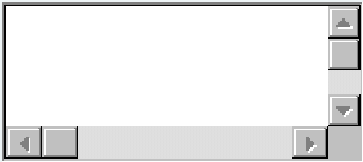
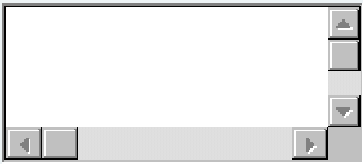
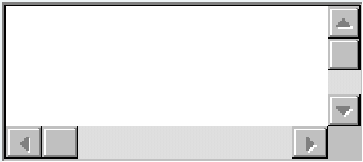
#### Stand van zaken schuldhelpverlening

##### 0. Gegevens respondent

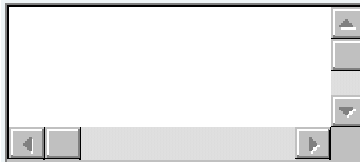
Gemeente	
Naam respondent	
Functie respondent	
E-mailadres respondent	
Telefoonnummer respondent	
Datum	
	<i>tip Indien u gedurende 20 minuten niets invult, dan zal de vragenlijst automatisch afsluiten. Antwoorden worden opgeslagen met de knop verder of terug</i>

##### 1. Cijfers en vorm schuldhelpverlening (geef een globale indicatie)

a. Aantal personen dat de gemeente momenteel actief in een schuldhelpverleningstraject heeft:	
Aantal producten dat op dit moment wordt ingezet (voor personen kan meer dan 1 product ingezet worden)	
Adviesgesprek	

<b>Budgetbeheer</b>		
<b>Budgetbegeleiding</b>		
<b>Stabilisatie</b>		
<b>Betalingsregeling</b>		
<b>Herfinanciering</b>		
<b>Saneringskrediet</b>		
<b>Schuldenbemiddeling (minnelijk)</b>		
<b>WSNP</b>		
<b>Overig t.w.</b>		


**b. Aantal aanvragen voor schuldhulpverlening in 2009:**



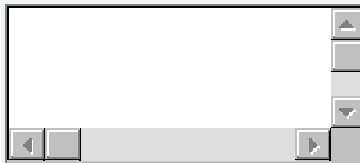
**c. Aantal aanvragen voor schuldhulpverlening in 2010:**



**d. Financiële middelen schuldhulpverlening voor 2010 (vastgestelde gemeentelijke begroting):**



**e. Financiële middelen schuldhulpverlening voor 2011 (vastgestelde gemeentelijke begroting):**



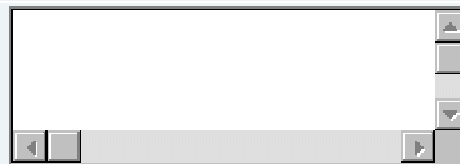
**f. Inrichting schuldhulpverlening (meerdere antwoorden mogelijk)**

Uitvoering door speciale afdeling binnen gemeentelijk apparaat

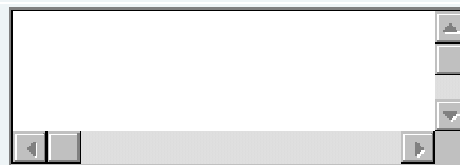
Uitvoering door gemeentelijke kredietbank

Ondergebracht binnen sociale dienst

Uitbesteed aan andere gemeente, te weten:



Uitbesteed aan instelling te weten:



Andere, t. w.

	<div style="border: 1px solid #ccc; width: 100%; height: 100%;"></div>
--	--

2. Invloed crisis op de schuldhelpverlening (vul in en vink aan)

**a. Heeft de crisis (hogere toestroom, bezuinigingen op uitvoering) invloed gehad op het aanbieden van producten voor schuldhelpverlening (Bijvoorbeeld minder voorlichting e.d.) (vink aan en vul in).**

	<input checked="" type="checkbox"/> ja
	<input type="checkbox"/> nee
<b>Toelichting</b>	<div style="border: 1px solid #ccc; width: 100%; height: 40px;"></div>
<b>Welke wijzigingen?</b>	<div style="border: 1px solid #ccc; width: 100%; height: 40px;"></div>
<b>Wat zijn de overwegingen?</b>	<div style="border: 1px solid #ccc; width: 100%; height: 40px;"></div>

**b. Door de crisis is de samenstelling van de doelgroep mogelijk gewijzigd. Nieuwe groepen die vanaf 2009 gebruik maken van de schuldhelpverlening zijn (vink aan, meerdere antwoorden mogelijk):**

<input type="checkbox"/>	Jongeren tot 27 jaar
<input type="checkbox"/>	Ouderen van 65 jaar en ouder
<input type="checkbox"/>	Alleenstaande ouders
<input type="checkbox"/>	Allochtonen
<input type="checkbox"/>	Gehandicapten
<input type="checkbox"/>	Werkenden met minimum inkomen
<input type="checkbox"/>	Werkenden met modaal inkomen
<input type="checkbox"/>	Werkenden met inkomen boven modaal
<input type="checkbox"/>	Zelfstandigen
<input type="checkbox"/>	Eigenwoning bezitters
<input type="checkbox"/>	Anderen nl

	<div style="border: 1px solid gray; height: 60px; width: 100%;"></div>
	<input type="checkbox"/> Geen wijziging in de samenstelling
	<input type="checkbox"/> Niet bekend

3. Welke instrumenten vallen er bij uw gemeente onder de schuldhelpverlening? (vink aan)

<b>a. Preventieve voorlichting aan jongeren</b>	<input checked="" type="checkbox"/> standaard	<input checked="" type="checkbox"/> vaak	<input checked="" type="checkbox"/> soms	<input checked="" type="checkbox"/> nooit (a)
<b>b. Actieve benadering risicogroepen ter voorkoming niet-gebruik schuldhelpverlening</b>	<input checked="" type="checkbox"/> standaard	<input checked="" type="checkbox"/> vaak	<input checked="" type="checkbox"/> soms	<input checked="" type="checkbox"/> nooit (b)
<b>c. (Preventieve) budgetbegeleiding</b>	<input checked="" type="checkbox"/> standaard	<input checked="" type="checkbox"/> vaak	<input checked="" type="checkbox"/> soms	<input checked="" type="checkbox"/> nooit (c)
<b>d. Samen met andere instanties wegnemen van de oorzaken voor de financiële problemen. (bijvoorbeeld slecht financieel beheer, het niet kunnen omgaan met geld e.d)</b>	<input checked="" type="checkbox"/> standaard	<input checked="" type="checkbox"/> vaak	<input checked="" type="checkbox"/> soms	<input checked="" type="checkbox"/> nooit (d)
<b>e. Samen met andere instanties wegnemen van omstandigheden die het oplossen van financiële problemen in de weg staan (het gaat hier over psychosociale factoren, relatieproblemen, de woonsituatie, de gezondheid, de verslaving of de gezinssituatie)</b>	<input checked="" type="checkbox"/> standaard	<input checked="" type="checkbox"/> vaak	<input checked="" type="checkbox"/> soms	<input checked="" type="checkbox"/> nooit (e)
<b>f. Nazorg</b>	<input checked="" type="checkbox"/> standaard	<input checked="" type="checkbox"/> vaak	<input checked="" type="checkbox"/> soms	<input checked="" type="checkbox"/> nooit (f)
<b>g. Hulp aan speciale groepen (ex-gedetineerden, dak- en thuislozen, licht verstandelijke gehandicapten) (meerdere antwoorden mogelijk)</b>		<input type="checkbox"/> ex-gedetineerden		
		<input type="checkbox"/> dak- en thuislozen		

	<input type="checkbox"/> licht verstandelijk gehandicapten
	<b>anders t.w.</b> <input type="text"/>
<b>h. Afspraken (bijv. in convenanten) over vroegsignalering met (vink aan, meerdere antwoorden mogelijk)</b>	<input type="checkbox"/> verhuurders
	<input type="checkbox"/> energieleveranciers
	<input type="checkbox"/> winterregeling energie (1 oktober – 1 april)
	<input type="checkbox"/> watermaatschappijen
	<input type="checkbox"/> zorgverzekeraars
	<input type="checkbox"/> UPC
	<input type="checkbox"/> CJIB
	<input type="checkbox"/> Bronheffing
	<input type="checkbox"/> UWV
	<input type="checkbox"/> NVB
	<input type="checkbox"/> NTO
<b>Overige t.w.</b> <input type="text"/>	

4. De uitvoering van schuldhulpverlening in uw gemeente vindt plaats (aanvinken meerdere antwoorden mogelijk):

<input type="checkbox"/> volgens een standaardaanpak, bekend bij met name schuldeisers, waar alleen in speciale gevallen van afgeweken kan worden (gestandaardiseerd maatwerk)
<input type="checkbox"/> Volgens de Nederlandse norm voor de schuldhulpverleningssector NEN 8048
<input type="checkbox"/> met toepassing van de Recofa-methode voor vaststelling van de afloscapaciteit van de cliënt
<input type="checkbox"/> conform de gedragscode van de NVVK
<input type="checkbox"/> andere methoden, te weten



--	--

5. Voor de schuldhulpverlening bij uw gemeente geldt (vink aan meerdere antwoorden mogelijk):

<b>a. Er is sprake van tijdige en adequate doorverwijzing van/naar:</b>							
<b>a1. Woningcorporaties</b>	<input type="checkbox"/> standaard	<input type="checkbox"/> vaak	<input type="checkbox"/> soms	<input type="checkbox"/> nooit	<input type="checkbox"/> nvt (a1)		
<b>a2 Energieleveranciers</b>	<input type="checkbox"/> standaard	<input type="checkbox"/> vaak	<input type="checkbox"/> soms	<input type="checkbox"/> nooit	<input type="checkbox"/> nvt (a2)		
<b>a3 Verslavingszorg</b>	<input type="checkbox"/> standaard	<input type="checkbox"/> vaak	<input type="checkbox"/> soms	<input type="checkbox"/> nooit	<input type="checkbox"/> nvt (a3)		
<b>a4 Maatschappelijk werk</b>	<input type="checkbox"/> standaard	<input type="checkbox"/> vaak	<input type="checkbox"/> soms	<input type="checkbox"/> nooit	<input type="checkbox"/> nvt (a4)		
<b>a5 Scholen</b>	<input type="checkbox"/> standaard	<input type="checkbox"/> vaak	<input type="checkbox"/> soms	<input type="checkbox"/> nooit	<input type="checkbox"/> nvt (a5)		
<b>a6 Huisartsen</b>	<input type="checkbox"/> standaard	<input type="checkbox"/> vaak	<input type="checkbox"/> soms	<input type="checkbox"/> nooit	<input type="checkbox"/> nvt (a6)		
<b>a7 Kerken</b>	<input type="checkbox"/> standaard	<input type="checkbox"/> vaak	<input type="checkbox"/> soms	<input type="checkbox"/> nooit	<input type="checkbox"/> nvt (a7)		
<b>a8 Voedselbanken</b>	<input type="checkbox"/> standaard	<input type="checkbox"/> vaak	<input type="checkbox"/> soms	<input type="checkbox"/> nooit	<input type="checkbox"/> nvt (a8)		
<b>a9 Werkpleinen</b>	<input type="checkbox"/> standaard	<input type="checkbox"/> vaak	<input type="checkbox"/> soms	<input type="checkbox"/> nooit	<input type="checkbox"/> nvt (a9)		
<b>a10 Overige t.w.</b>	<table border="1" style="width: 100%; height: 60px;"> <tr> <td style="width: 30%;"></td> <td style="width: 70%;"></td> </tr> </table>						
<b>b. Er zijn afspraken over inzet, werkwijze en prestaties met:</b>							
<b>b1 Woningcorporaties</b>	<input type="checkbox"/> Ja	<input type="checkbox"/> Nee	<input type="checkbox"/> nvt (b1)				

<b>b2 Energieleveranciers</b>	<input type="checkbox"/> Ja	<input type="checkbox"/> Nee	<input type="checkbox"/> nvt (b2)	
<b>b3 Verslavingszorg</b>	<input type="checkbox"/> Ja	<input type="checkbox"/> Nee	<input type="checkbox"/> nvt (b3)	
<b>b4 Maatschappelijk werk</b>	<input type="checkbox"/> Ja	<input type="checkbox"/> Nee	<input type="checkbox"/> nvt (b4)	
<b>b5 Scholen</b>	<input type="checkbox"/> Ja	<input type="checkbox"/> Nee	<input type="checkbox"/> nvt (b5)	
<b>b6 Huisartsen</b>	<input type="checkbox"/> Ja	<input type="checkbox"/> Nee	<input type="checkbox"/> nvt (b6)	
<b>b7 Kerken</b>	<input type="checkbox"/> Ja	<input type="checkbox"/> Nee	<input type="checkbox"/> nvt (b7)	
<b>b8 Voedselbanken</b>	<input type="checkbox"/> Ja	<input type="checkbox"/> Nee	<input type="checkbox"/> nvt (b8)	
<b>b9 Werkpleinen</b>	<input type="checkbox"/> Ja	<input type="checkbox"/> Nee	<input type="checkbox"/> nvt (b9)	
<b>b10 Schuldeisers</b>	<input type="checkbox"/> Ja	<input type="checkbox"/> Nee	<input type="checkbox"/> nvt (b10)	
<b>Overige t.w.</b>	<div style="border: 1px solid black; height: 60px; width: 100%;"></div>			
<b>c. De schuldhulpverleningsafdeling heeft zicht op de voortgang van de hulp bij meervoudige problematiek</b>	<input type="checkbox"/> standaard	<input type="checkbox"/> vaak	<input type="checkbox"/> soms	<input type="checkbox"/> nooit (c)
<b>d. De schuldhulpverleningsafdeling coördineert de hulp bij meervoudige problematiek</b>	<input type="checkbox"/> standaard	<input type="checkbox"/> vaak	<input type="checkbox"/> soms	<input type="checkbox"/> nooit (d)

6. Is er in uw gemeente sprake van geldend beleid op het gebied van schuldhulpverlening? (vink aan en vul in)

<b>Beleidsplan</b>	<input type="checkbox"/> Ja
	<input type="checkbox"/> Nee
<b>door de raad vastgesteld</b>	<input type="text"/>

	<b>vastgelegd in</b>	<input type="text"/>
<b>Beleidsregels</b>		<input type="checkbox"/> Ja
		<input type="checkbox"/> Nee
	<b>door de raad vastgesteld</b>	<input type="text"/>
	<b>vastgelegd in</b>	<input type="text"/>
		<i>Als u één van deze vragen met ja hebt beantwoord, wilt u dan het meeste recente beleidsplan/beleidsregels met de van toepassing zijnde wijzigingen mailen naar: <a href="mailto:mdijkhuizen@iwiweb.nl">mdijkhuizen@iwiweb.nl</a></i>

7. Welke onderwerpen zijn in het beleid/de regels opgenomen? (vink aan, meerdere antwoorden mogelijk)

<input type="checkbox"/>	Gemeentelijke doelstellingen betreffende de schuldhelpverlening
<input type="checkbox"/>	Wijze waarop het beleid wordt uitgevoerd en de te ondernemen acties
<input type="checkbox"/>	Te behalen resultaten binnen de in het beleid gestelde periode
<input type="checkbox"/>	Maatregelen om de kwaliteit van de uitvoering van integrale schuldhelpverlening te waarborgen, zoals certifi-

cering, berekening aflossingscapaciteit, jaarlijkse vaststelling van aflossingscapaciteit, informeren schuldeisers

Maatregelen gericht op preventie

Wijze waarop schuldhelpverlening wordt afgestemd op de situatie van de verzoeker

Maximaal aantal weken dat de gemeente nastreeft met betrekking tot de wachttijd tussen melding en het eerste gesprek

Nazorg

Financiering van de schuldhelpverlening

8. Ten aanzien van de schriftelijke sturing op en verantwoording over schuldhelpverlening geldt in uw gemeente (vink aan, meerdere antwoorden mogelijk):

Er is sprake van jaarlijkse verantwoording van de resultaten van de uitvoering van het beleid(splan) in de gemeenteraad via het jaarverslag

Er is sprake van tussentijdse periodieke verantwoording van resultaten (minimaal 3 maal per jaar) aan de gemeenteraad

Er is in de afgelopen twaalf maanden in de gemeenteraad actief gediscussieerd over instrumenten en maatregelen om de doelstellingen van schuldhelpverlening te realiseren

9. Bij welk percentage van de intakegesprekken in uw gemeente in 2010 is sprake geweest van een wachttijd langer dan 4 weken? Het gaat om de verstreken tijd tussen het eerste hulpverzoek bij de gemeente en het eerste gesprek (de intake) waarin de hulpvraag wordt vastgesteld (vink aan en vul in).

Percentage

Het betreft hier:

een exact gegeven

een goede benadering op basis van

10. Bij welk percentage van de intakegesprekken bij mensen met bedreigende schulden in uw gemeente in 2010 is sprake geweest van een wachttijd langer dan 3 dagen? Bedreigende schulden zijn schulden aangaande levering van energie en water, de huur van een woning of de premie van een zorgverzekering waarbij uitzetting of uitsluiting een risico vormt

(vink aan en vul in).

<b>Percentage</b>	<input type="text"/>
<b>Het betreft hier:</b>	<input type="checkbox"/> een exact gegeven
	<input type="checkbox"/> een goede benadering op basis van
	<input type="text"/>
	<input type="checkbox"/> Mijn gemeente heeft geen aparte regeling voor mensen met bedreigende schulden

11. Geeft uw schuldhulpverlener aan de cliënt inzicht in de verwachte doorlooptijd tot het bereiken van een beslissing over een al dan niet opstarten van een schuldhulptraject? (vink aan)

<input type="checkbox"/> Standaard
<input type="checkbox"/> Vaak
<input type="checkbox"/> Soms
<input type="checkbox"/> Nooit

12. Past de gemeente toelatingscriteria toe en zo ja welke? (vink aan, meerdere antwoorden mogelijk)

<input type="checkbox"/> Aanvrager bezit de Nederlandse nationaliteit of een geldige verblijfstitel
<input type="checkbox"/> Aanvrager dient ingeschreven te staan bij de afdeling bevolking op het verblijfsadres.
<input type="checkbox"/> Aanvrager dient in principe te beschikken over een regulier "inkomen" (minimaal op bijstandsniveau, dat kan dus ook een uitkering zijn).
<input type="checkbox"/> Aanvrager dient te beschikken over een geldig legitimatiebewijs.
<input type="checkbox"/> De te regelen schuldenlast dient duidelijk en onbetwist te zijn.

Anderen, te weten

13. Past de gemeente (tijdelijke) uitsluitinggronden toe en zo ja welke? (vink aan, meerdere antwoorden mogelijk)

	<input type="checkbox"/> Nee
	<input type="checkbox"/> Ja
<b>De gemeente past uitsluitinggronden toe op de volgende groepen:</b>	<input type="checkbox"/> Zelfstandigen met een functionerende onderneming <input type="checkbox"/> Recidivisten <input type="checkbox"/> Personen met fraudevorderingen <input type="checkbox"/> Anderen, te weten <div style="border: 1px solid black; height: 60px; width: 100%;"></div>

14. Voor de schuldhelpverlening binnen uw gemeente geldt (vink aan):

<b>a. Als iemand onvoldoende meewerkt aan een traject beëindigt de hulpverlening</b>	<input type="checkbox"/> standaard	<input type="checkbox"/> vaak	<input type="checkbox"/> soms	<input type="checkbox"/> nooit (a)
<b>b. Als een uitkeringsgerechtigde WWB onvoldoende meewerkt aan een traject beëindigt de hulpverlening en volgt een financiële sanctie</b>	<input type="checkbox"/> standaard	<input type="checkbox"/> vaak	<input type="checkbox"/> soms	<input type="checkbox"/> nooit (b)
<b>c. Als iemand goed meewerkt, komt deze, ook wanneer het inkomen hoger is dan de voor het armoedebeleid geldende inkomensnormen, toch in aanmerking voor gemeentelijk armoedebeleid</b>	<input type="checkbox"/> standaard	<input type="checkbox"/> vaak	<input type="checkbox"/> soms	<input type="checkbox"/> nooit (c)

**d. Als een uitkeringsgerechtigde WWB goed meewerkt, en werk aanvaardt tijdens het traject, scheldt de gemeente (een deel van) de schuld kwijt**

standaard

vaak

soms

nooit (d)

15. Maakt uw gemeente bij de schuldhulpverlening gebruik van vrijwilligers en is de rolverdeling tussen (georganiseerde) vrijwilligers en professionals duidelijk ? (vink aan, meerdere antwoorden mogelijk)

Nee

Ja

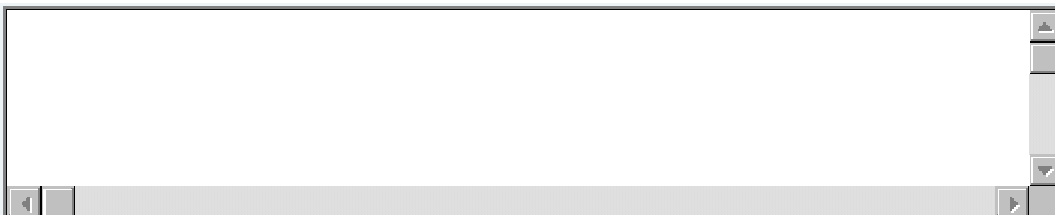
De rolverdeling tussen professionals en vrijwilligers is vastgelegd

de vrijwilligers zijn op de hoogte van de aan hen toebedeelde rol

16. Uitleiding

Wat is nog niet aan de orde geweest maar zou IWI wel moeten weten?

Vermeld hier wat u belangrijk vindt om nog te vertellen over de uitvoering van de schuldhulpverlening.



*Hartelijk dank voor uw medewerking.*

*U dient nu voor "inzenden" te kiezen, waarna de invoer van gegevens afgesloten wordt en de gegevens toegezonden worden.*

*Een uitdraai maken is mogelijk: kies na inzenden of sluiten "Afdrukken" en kies "afdrukken" of "opslaan als" via de eigen internet browser.*











