

Factsheet Zwangerschap en Geboorte

Een globaal overzicht uit de Perinatale Registratie

In Nederland worden gegevens over de perinatale zorg door alle zorgverleners gezamenlijk vastgelegd in de Perinatale Registratie, een registratie die mede de basis vormt voor de Perinatale Audit. Deze factsheet presenteert gegevens, die voornamelijk uit de Perinatale Registratie afkomstig zijn. De focus ligt bij perinatale sterfte. Daarnaast wordt informatie gegeven over het zorgproces. Deze informatie is in meer detail terug te vinden in de publicaties van de Perinatale Registratie (www.perinataleregistratie.nl/publicaties).

Perinatale sterfte

Sterfte tijdens de zwangerschap, bevalling en in de eerste periode na de geboorte (perinatale sterfte) is een belangrijke indicator van de gezondheid van zwangere vrouwen en hun baby's en van de kwaliteit van de zorgverlening tijdens de zwangerschap en bevalling.

Begrippen op een rij

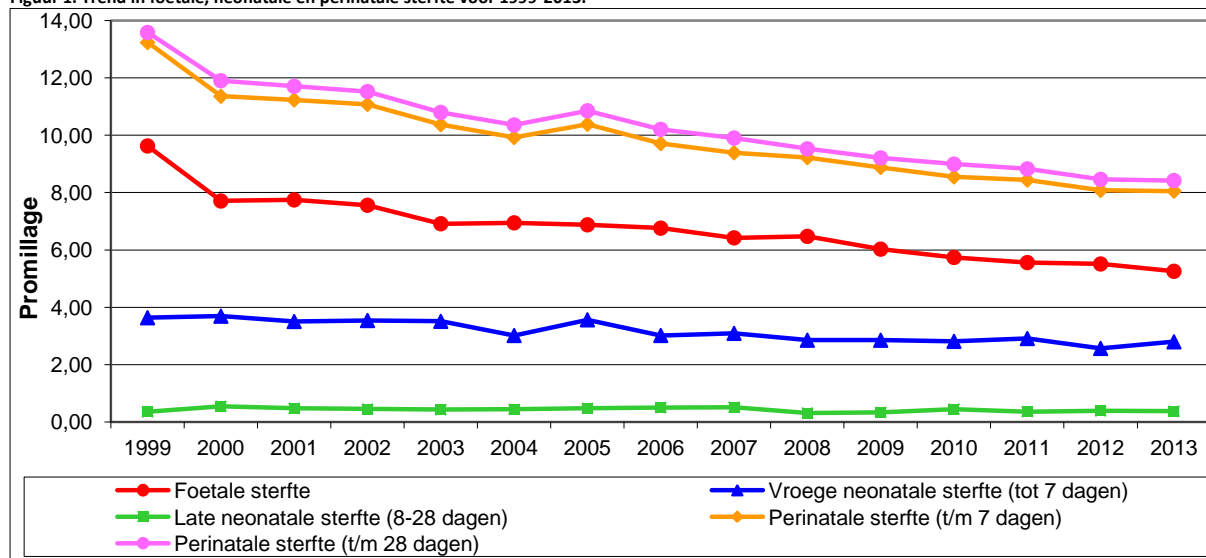
- Foetale sterfte: doodgeboorte tijdens zwangerschap en bevalling. De hoogte van dit sterftecijfer is sterk afhankelijk van zwangerschapsduur waar vanaf wordt gerekend, bijvoorbeeld vanaf 22, 24 of 28 weken.
- Neonatale sterfte: sterfte van levendgeborenen die optreedt binnen 28 dagen na de geboorte. Deze is verder onder te verdelen in:
 - vroege neonatale sterfte: sterfte binnen 7 dagen na de bevalling (1^e week)
 - late neonatale sterfte: sterfte tussen 7 en 28 dagen na de bevalling (2^e - 4^e week)
- Perinatale sterfte: combinatie van foetale en (vroege of totale) neonatale sterfte.

Bij vergelijking van perinatale sterfte is het dus belangrijk om te weten vanaf welke zwangerschapsduur en/of geboortegewicht wordt gerekend én welke periode na de bevalling in de cijfers wordt meegenomen. In deze factsheet wordt de definitie van de World Health Organisation gebruikt: perinatale sterfte bij zwangerschappen vanaf 22 weken zwangerschapsduur en indien de zwangerschapsduur onbekend is, met een geboortegewicht van tenminste 500 gram.

Nederlandse perinatale sterfte

In figuur 1 is de trend weergegeven van foetale, neonatale en perinatale sterfte voor de periode 1999-2013.

Figuur 1. Trend in foetale, neonatale en perinatale sterfte voor 1999-2013.



Bron: Perinatale Registratie Nederland (www.perinataleregistratie.nl).

Tabel 1 geeft de afnames in perinatale sterfte vanaf 2000 getalsmatig weer. Die sterfte is in 14 jaar tijd met 29% afgenomen van 11,9 per 1.000 baby's in 2000 naar 8,4 per 1.000 in 2013. De foetale sterfte (doodgeboorte) nam sterk af in de periode 2004-2010 (relatieve afname 17%), terwijl de neonatale sterfte vooral afnam in de periode 2000-2010 (relatieve afname 23%).

Tabel 1. Afnames in perinatale sterfte in Nederland

	Foetale sterfte	Neonatale sterfte	Perinatale sterfte	Relatieve afname t.o.v. 2000	Relatieve afname t.o.v. 2004	Relatieve afname t.o.v. 2010
2000	7,7	4,2	11,9	-	-	-
2004	7,0	3,5	10,4	13,2%	-	-
2010	5,7	3,3	9,0	24,7%	13,2%	-
2013	5,3	3,2	8,4	29,5%	18,7%	6,4%

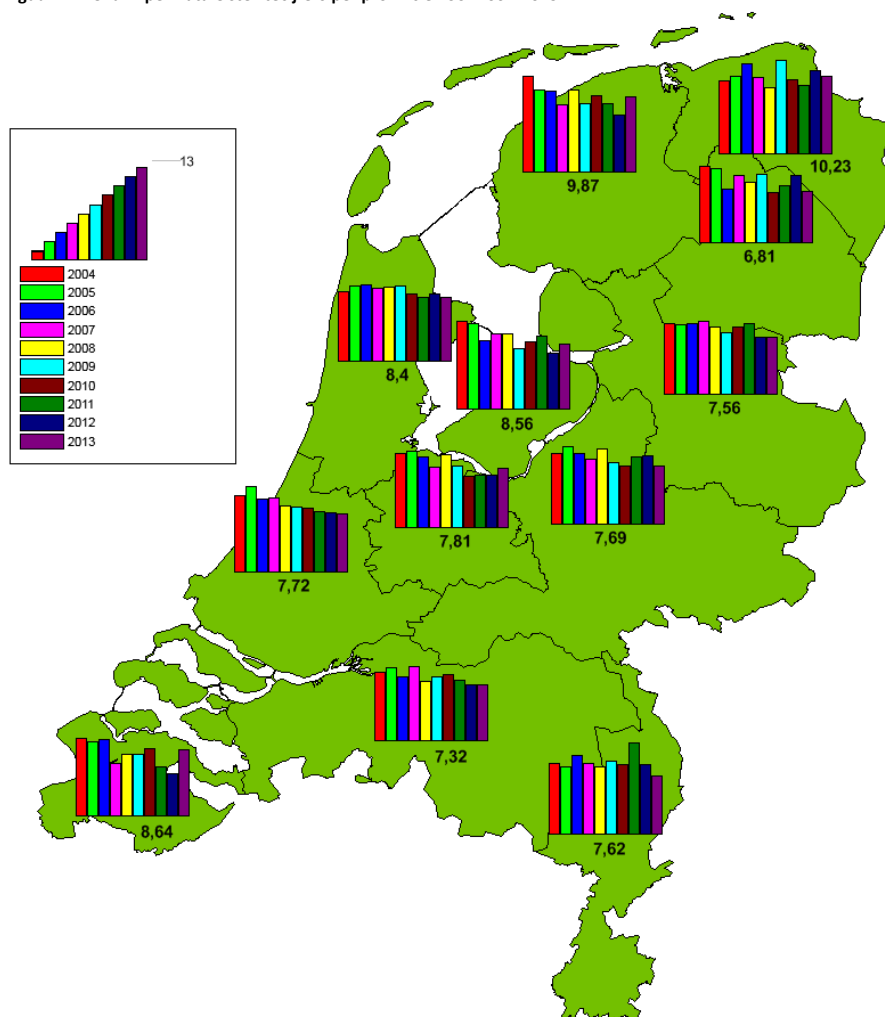
Bron: Stichting Perinatale Registratie Nederland (www.perinataleregistratie.nl)

Noot bij tabel 1. De perinatale sterfte cijfers van 2000 kunnen afwijken van eerdere publicaties. Deze nieuwe getallen zijn tot stand gekomen door middel van een berekening die gelijk is aan de berekening van 2004, 2010 en 2012 om zo de vergelijkbaarheid over de jaren heen te optimaliseren.

Vergelijking Nederlandse provincies

De trend in perinatale sterfte voor de periode 2004-2013 per Nederlandse provincie is beschreven in figuur 2. Het sterftecijfer per provincie voor 2013 staat in cijfers erbij aangegeven. Landelijk is dit in 2013 8,4 per 1.000 geboren kinderen.

Figuur 2. Trend in perinatale sterftecijfers per provincie voor 2004-2013.



Europese vergelijking

Het laatste grootschalige EURO-PERISTAT onderzoek is uitgevoerd op data van 2010. Hierbij zijn alleen vergelijkingen gemaakt voor zwangerschapsduren vanaf 24 en 28 weken zwangerschapsduur.

Bij deze vergelijkingen nam de perinatale sterfte in Nederland met 28% af in zes jaar tijd (tabel 2). De foetale sterfte daalde van 4,3 per 1.000 baby's in 2004 naar 2,9 per 1.000 in 2010 (relatieve afname 33%) en de neonatale sterfte met 21% van 2,8 per 1000 naar 2,2 per 1.000.

Tabel 2. Europese vergelijking perinatale sterftecijfers Nederland

		Foetale sterfte (28+ weken)	Neonatale sterfte (24+ weken – 28 dagen)	Perinatale sterfte
2004	NL	4,3	2,8	7,1
	Europees gemiddelde (spreiding)	3,4 (1,7-4,9)	2,8 (1,9-5,5)	6,2 (4,0-10,4)
2010	NL	2,9	2,2	5,1
	Europees gemiddelde (spreiding)	3,0 (1,5-4,3)	2,1 (1,1-3,3)	5,1 (3,1-7,5)
Relatieve afname NL (2010/2004)		33%	21%	28%
Relatieve afname EURO-PERISTAT (2010/2004)		12%	27%	18%

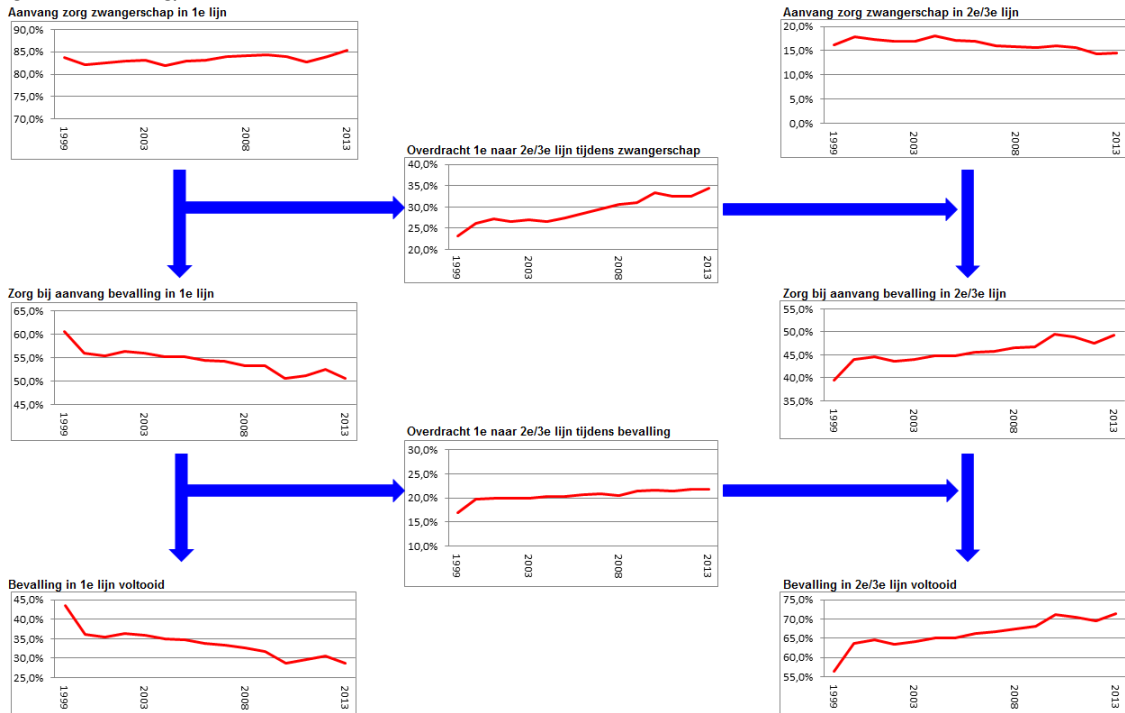
Bron: EURO-PERISTAT (www.europeristat.com), data bewerkt door TNO

De Nederlandse positie in deze Europese rangorde verbeterde in zes jaar tijd van een ongunstige naar een gemiddelde positie voor de foetale en perinatale sterfte, maar veranderde niet voor de neonatale sterfte (reeds een gemiddelde positie in 2004), omdat andere Europese landen gemiddeld een sterkere afname van de neonatale sterfte kenden.

Zorg door verloskundigen en gynaecologen

In figuur 2 staat het gemiddelde verloop van het zorgproces bij Nederlandse zwangerschappen schematisch weergegeven, met voor iedere mogelijke stap (overdracht) de trend voor de jaren 1999-2013. Zowel het aantal overdrachten van eerste naar tweede lijn tijdens de zwangerschap als die tijdens de bevalling nemen toe. Het aantal bevallingen dat in de eerste lijn wordt gestart en voltooid is vanaf 1999 eerst gedaald, maar blijft de laatste jaren redelijk constant, op ongeveer 30%.

Figuur 2. Trend in zorgproces voor 1999-2013



Bron: www.perinatalregistratie.nl/publicaties

Informatie in het Nationaal Kompas Volksgezondheid

Ook het Nationaal Kompas Volksgezondheid van het RIVM geeft gedetailleerde informatie over sterfte rond de geboorte, over risicofactoren voor zwangere vrouwen, over etnische verschillen en over onderwerpen als congenitale afwijkingen of tienerzwangerschappen. Een goed ingang hiervoor is: <http://www.nationaalkompas.nl/gezondheid-en-ziekte/sterfte-levensverwachting-en-daly-s/sterfte-rond-de-geboorte/>.