



## Monitor veelplegers 2003-2006

Cijfermatige ontwikkelingen

april 2009

*N. Tollenaar, J. van Dijk, J.W. Alblas*

Eind 2002 is het veiligheidsprogramma van het kabinet Balkenende I van start gegaan. In dit programma was de aanpak van veelplegers één van de speerpunten. Om de omvang van deze groep te volgen heeft het WODC, op verzoek van de directies Sanctie- & Preventiebeleid en Justitieel Jeugdbeleid van het Ministerie van Justitie de Monitor Veelplegers ontwikkeld. Deze monitor brengt de aantallen veelplegers in Nederland in kaart en volgt hierin de ontwikkelingen in de tijd. Daarnaast worden de achtergrondkenmerken en de strafrechtelijke recidive van deze groepen bijgehouden. Deze factsheet behandelt de bevindingen ten aanzien van de jeugdige en zeer actieve volwassen veelplegers uit de periode 2003 tot en met 2006. De hoofdvraag die beantwoord wordt is of er zich verschuivingen hebben voorgedaan in de aantallen veelplegers, hun delictgedrag, hun achtergrondkenmerken, de recidive en hun insluitingpercentage.

### Box 1 Samenvatting van de resultaten

#### *Aantallen veelplegers*

- Het aantal geregistreerde zeer actieve veelplegers (ZAVP) is landelijk met 4,7 procent gedaald in 2006 ten opzichte van 2003. Hun aandeel in het totale aantal jaarlijkse antecedenten is gedaald van 10 naar 6,9 procent.
- De toename van het aantal geregistreerde jeugdige veelplegers (JVP) heeft zich verder doorgezet naar 51 procent in 2006 ten opzichte van 2003. Hun aandeel in de totale jeugdige verdachtenpopulatie is echter weinig toegenomen, namelijk van 4,1 naar 4,9 procent.

#### *Soorten delicten*

- Zowel ZAVP's als JVP's worden in toenemende mate aangehouden voor andere delicten dan vermogensdelicten. Vooral vernieling en openbare ordedelicten nemen toe, net als geweldsdelicten.

#### *Etniciteit veelplegers*

- Na een initiële stijging zijn de aantallen ZAVP per 1.000 van de verschillende herkomstgroepen voor alle groepen in 2006 gedaald ten opzichte van 2003. De enige uitzondering hierop is het aantal Turkse ZAVP. De sterkste afname vindt plaats onder ZAVP's van Surinaamse afkomst.
- De toename van het aantal JVP's verschilt sterk per herkomstgroep. De JVP's van Marokkaanse achtergrond blijven verreweg relatief het vaakst voor te komen. De sterkste relatieve stijging is waar te nemen onder de Turkse JVP's.

#### *Recidive*

- Sinds de daling van 2004 op 2003 is er geen verdere daling in de recidive waar te nemen bij de ZAVP t/m 2006.
- Er is geen noemenswaardige vermindering in de recidive van de JVP's in de periode 2003-2006.

#### *Insluiting*

- Zowel ZAVP's als JVP's worden gemiddeld gesproken minder vaak en korter ingesloten. Deze trend is vooral bij de JVP's sterk te zien.

#### **Methode**

- De methodiek van de Monitor Veelplegers is als volgt. Op basis van politiegegevens wordt jaarlijks nagegaan welke personen voldoen aan de definities van de doelgroepen van het justitiële veelplegersbeleid. Dit zijn de 'zeer actieve volwassen veelpleger' (ZAVP) en de

'jeugdige veelpleger' (JVP). Zij zijn als volgt gedefinieerd:

- Zeer actieve veelpleger (ZAVP): iemand van 18 jaar of ouder die over een periode van vijf jaren - waarvan het peiljaar het laatste jaar vormt - meer dan 10 processen-verbaal tegen zich zag opgemaakt, waarvan ten

minste een in het peiljaar. Het peiljaar is het jaar waarin hij of zij als ZAVP is aangemerkt.

- Jeugdige veelpleger (JVP): een jongere in de leeftijd van 12 tot en met 17 jaar die in het gehele criminele verleden meer dan vijfprocessen-verbaal tegen zich zag opgemaakt, waarvan ten minste één in het peiljaar. Het peiljaar is het jaar waarin hij of zij als JVP kwalificeert.

Via het koppelen van informatie van instanties als de politie, het OM, en de DJI, worden de personen uit de verschillende jaarcohorten door de tijd gevolgd.

De overkoepelende doelstelling van het veelplegersbeleid is dat de criminaliteit door veelplegers afneemt. Dit betekent dat er op termijn relatief minder veelplegers zouden moeten zijn, deze groep verhoudingsgewijs voor een kleiner deel van de geregistreerde criminaliteit verantwoordelijk is en dat zij ook minder recidiveren. We gaan na of dit zo is, eerst voor de ZAVP's, dan voor de JVP's.

### 1 Volwassen zeer actieve veelplegers

Deze sectie beschrijft over de periode 2003-2006 achtereenvolgens de aantallen ZAVP's, hun aandeel in de totale verdachtenpopulatie in Nederland, de typen delicten die zij pleegden,

hun etniciteit, de omvang van hun recidive en de mate van insluiting van de groep.

*Aantal en aandeel zeer actieve veelplegers gedaald*  
Het aantal geregistreerde ZAVP in Nederland is, ten opzichte van 2003, in 2006 voor het eerst gedaald. De afname bedraagt 4,7% (zie tabel 1). De totale populatie van volwassen daders blijkt in dezelfde periode met 0,4% te zijn gegroeid. Het *aandeel* ZAVP's is dus gedaald. Tabel 2 maakt dit duidelijk. Hun aandeel in het totale aantal personen daalde sinds 2003 van 3,1% naar 2,7%. Het aandeel in het totale aantal jaarlijkse antecedenten daalde 10 naar 6,9 procent. Dit is een relatieve daling van bijna een derde. Kortom, de mate van oververtegenwoordiging van de ZAVP in de verdachtenpopulatie en de geregistreerde criminaliteit is vrij sterk gedaald<sup>1</sup>. Dit beantwoordt dus aan de operationele doelstelling van het veelplegerbeleid.

<sup>1</sup> Ook al geeft het landelijke beeld een daling aan, lokaal kunnen de aantallen juist stijgen. Tabel B1 in de bijlage laat het aantal ZAVP per 1.000 inwoners van de 25 grootste gemeenten zien. De grootste stijging in het relatieve aantal vond plaats in Amersfoort (een toename van 41%) terwijl de grootste daling plaatsvond in Zaanstad (een afname van 51%).

**Tabel 1 Aantal geregistreerde zeer actieve veelplegers, verdachten en inwoners in de peiljaren 2003-2006**

|                          | 2003       | 2004       | 2005       | 2006       | Toename (abs.) | Toename (%) |
|--------------------------|------------|------------|------------|------------|----------------|-------------|
| N                        |            |            |            |            |                |             |
| Volwassenen in Nederland | 12.654.365 | 12.707.935 | 12.752.453 | 12.793.540 | 139.175        | 1,1%        |
| Volwassen verdachten     | 188.885    | 201.798    | 206.546    | 208.458    | 19.573         | 0,4%        |
| ZAVP                     | 5.891      | 6.066      | 5.891      | 5.617      | -274           | -4,7%       |

Noot: aantallen zijn per 31-12 van het betreffende jaar.

Bron: HKS; Statline/CBS

**Tabel 2 Procentueel aandeel zeer actieve veelplegers in volwassen verdachtenpopulatie en het totale aantal jaarlijkse antecedenten, 2003-2006**

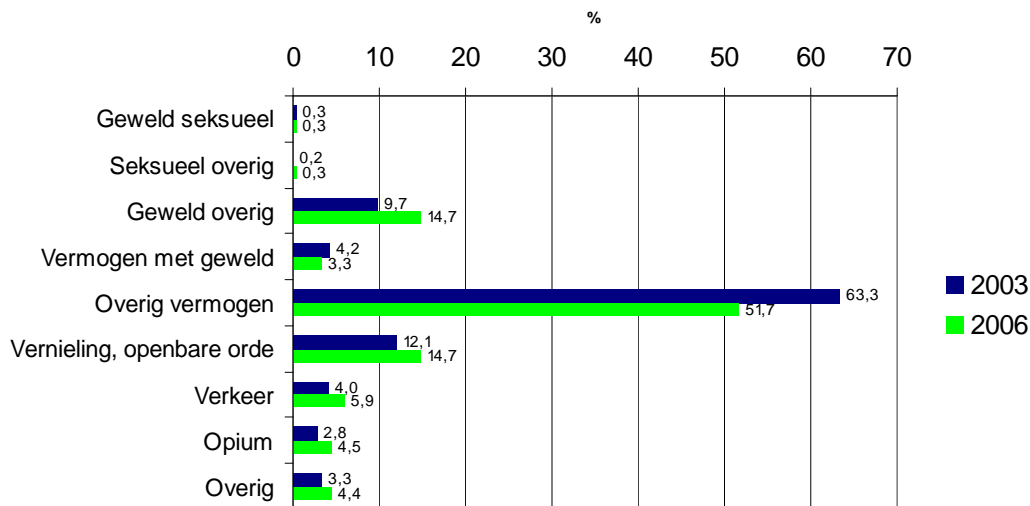
|   | 2003  | 2004 | 2005 | 2006 | Toename (abs. %) | Toename (rel. %) |
|---|-------|------|------|------|------------------|------------------|
| Aandeel ZAVP in verdachtenpopulatie     | 3,1%  | 3,0% | 2,9% | 2,7% | -0,4%            | -13,6%           |
| Aandeel ZAVP in jaarlijkse antecedenten | 10,0% | 9,1% | 7,4% | 6,9% | -3,1%            | -30,7%           |

Bron: HKS

*ZAVP minder vaak om vermogensdelicten gepakt*  
ZAVP's worden vaker als verdachte van niet-vermogensdelicten opgepakt. Dit is op te maken uit figuur 1, waarin de door ZAVP's gepleegde delicten in het eerste en het laatste peiljaar met elkaar worden vergeleken. Er is vooral een stijging waarneembaar in het aandeel 'geweld overig'- en 'vernietiging en openbare orde'-

delicten. Relatief gezien is er een grote stijging waarneembaar onder de verkeers- en opiumwetdelicten. Dezelfde trends zijn overigens terug te vinden in het totaalbeeld van de geregistreerde criminaliteit (zie Eggen & Goudriaan in Eggen & Kalidien, 2008, p108 of Van Mantgem, Moerenhout & Bol, 2008, p 31).

**Figuur 1 Verdeling van Delictsoort ZAVP (%) van delicten in peiljaren 2003 en 2006**



Bron: HKS

Deze trend kan wellicht verklaard worden doordat de groep overlastgevende *verslaafde* veelplegers als eerste ingesloten is.

*Herkomstbeeld ZAVP's betrekkelijk stabiel*

Figuur 2 geeft de herkomst<sup>2</sup> aan van de ZAVP's. De Antilliaanse<sup>3</sup> en Marokkaanse volwassen bevolking bevat relatief het grootste aantal

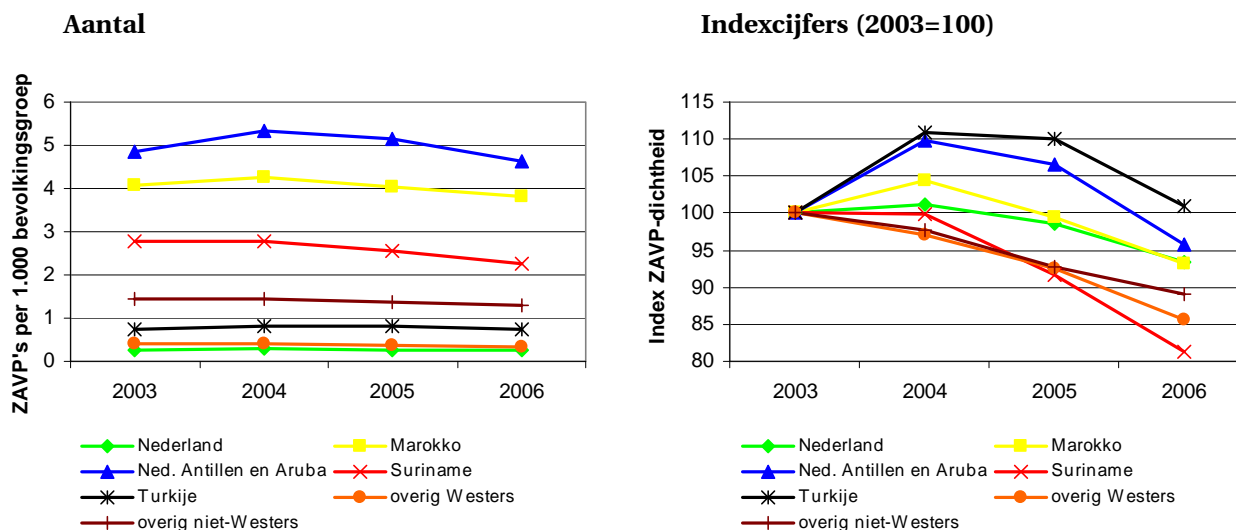
<sup>2</sup> De herkomst wordt bepaald door het geboorteland van de persoon zelf en van zijn of haar ouders. Autochtonen zijn mensen van wie beide ouders in Nederland zijn geboren, ongeacht het geboorteland van de persoon zelf. Allochtonen groepen zijn mensen van wie ten minste één van de ouders niet in Nederland is geboren, waarbij het geboorteland van de moeder prevaleert indien zij niet in Nederland is geboren.

<sup>3</sup> Personen met de herkomst Nederlandse Antillen of Aruba worden vanaf hier als Antilliaans aangeduid.

ZAVP's, ook al is dit sinds 2004 weer aan het dalen. Dit is te zien in het linkergedeelte van de figuur 2. De relatief grootste daling is te zien bij Surinaamse volwassenen. Het aantal ZAVP's per 1.000 volwassen Surinamers is met bijna twintig procent gedaald, zoals blijkt uit het rechterdeel van figuur 2. Deze figuur laat de relatieve ontwikkeling van het aantal ZAVP per 1.000 volwassen inwoners zien over de periode 2003-2006. Uit de figuur blijkt ook dat er na een sterke stijging het aantal ZAVP in de Turkse, Marokkaanse, Antilliaanse bevolking uiteindelijk weer is gedaald. Alleen bij de ZAVP van Turkse afkomst ligt de relatieve deelname nog iets boven het startniveau in 2003.

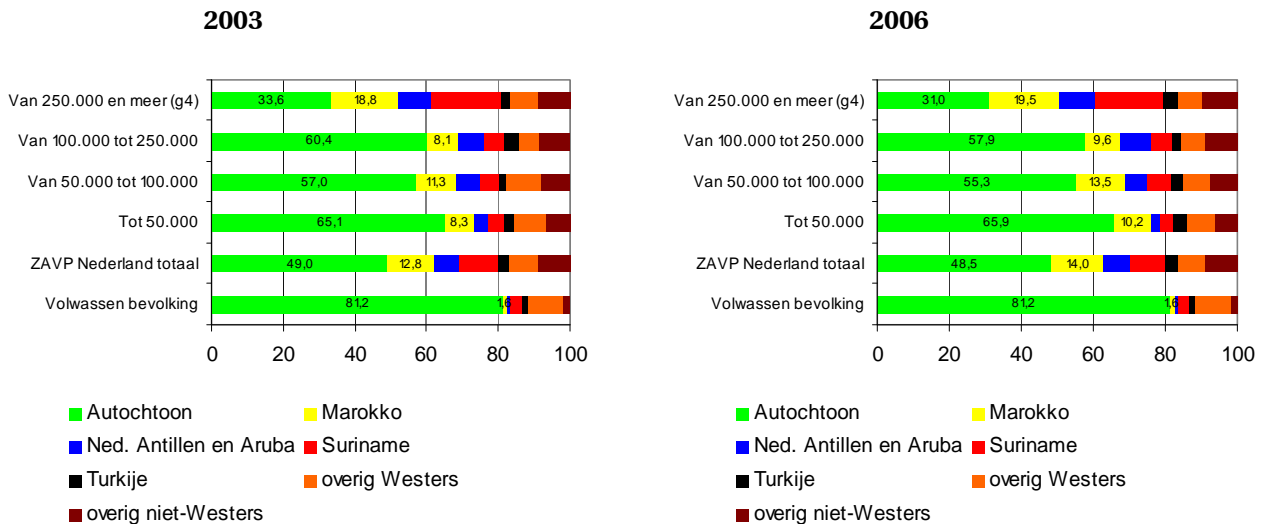
In hoeverre is de relatieve oververtegenwoordiging van allochtone groepen een probleem van de grote steden? Om hierover

**Figuur 2 Aantal ZAVP per 1.000 volwassenen van bevolkingsgroep, 2003-2006**



Bron: HKS; Statline/CBS

**Figuur 3 Procentuele verdeling etniciteit ZAVP naar gemeentegrootte in twee peiljaren**



Bron: HKS

een uitspraak te doen beroepen we ons op de figuren 3a en 3b. Uit de figuren valt op te maken dat de ZAVP's in de G4 in meerderheid van allochtone afkomst zijn. De grootste groepen zijn van Marokkaanse en Surinaamse afkomst, zij maken elke ongeveer 19 procent uit van de groep ZAVP's in de vier grootste gemeenten.

De opbouw van de ZAVP-groep wat herkomst betreft, verandert nauwelijks tussen het eerste (2003) en het laatste (2006) peiljaar. Het gaat om verschillen tot maximaal 2,5 procent. Wel is er een consistente stijging van het aandeel allochtonen, behalve in de gemeenten tot 50.000 inwoners.

De hier weergegeven verdeling naar herkomstgroep en gemeente geeft geen indicatie voor de mate van oververtegenwoordiging. Een gedeelte van het percentage van een herkomstgroep wordt verklaard door het percentage inwoners van de betreffende herkomstgroep.

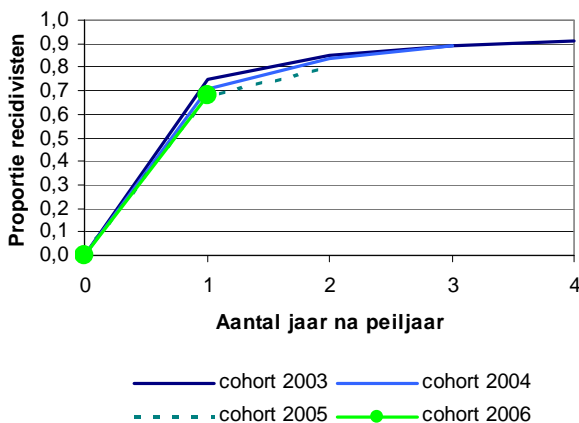
*Omvang recidive stabiel, maar minder ernstig*

In eerdere rapportage bleek de strafrechtelijke recidive<sup>4</sup> onder de ZAVP's te zijn gedaald (Tollenaar, Huijbregts Meijer & van Dijk, 2008). Sinds 2004 is er van een daling in het aantal recidivezaken geen sprake meer. Wel blijkt dat er qua maximale strafdreiging gemiddeld lichtere delicten zijn gepleegd<sup>5</sup>. In figuur 4 staan vier aspecten afgebeeld van de recidive van de ZAVP's uit de periode 2003-2006. Een beschrijving van de betekenis van deze maten staat in box 2. Of het nu gaat om de prevalentie

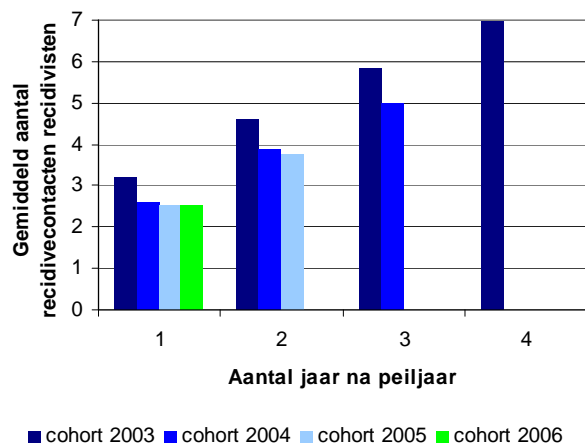
<sup>4</sup> Recidive wordt hier gedefinieerd als de strafzaken die werden ingeschreven in de jaren na het peiljaar. Het gaat om zaken met een *geldige* afdoening of die nog zijn afgedaan. Voor de lijst met geldige afdoeningen zie Wartna, Blom en Tollenaar (2008, p11).

<sup>5</sup> De maximale strafdreiging is een juridisch bepaalde, grove indicatie van de ernst van een delict. Eenvoudige mishandeling heeft bijvoorbeeld een strafdreiging van 2 jaar, terwijl diefstal een strafdreiging van 4 jaar heeft .

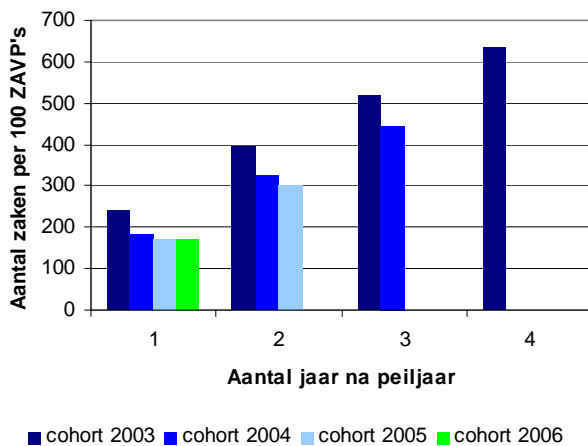
**Figuur 4a Recidiveprevalentie ZAVP's**



**Figuur 4b Gemiddeld aantal recidivecontacten ZAVP's**



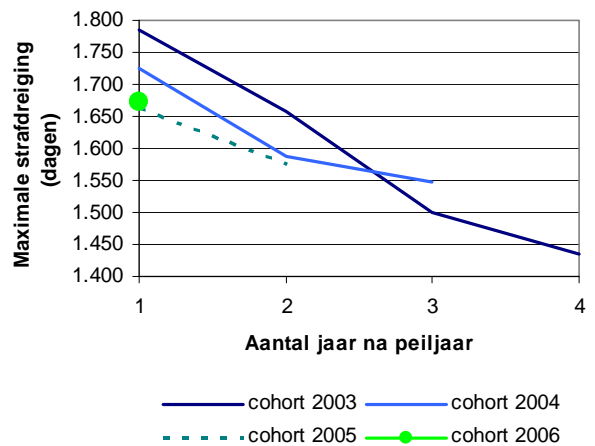
**Figuur 4c Recidiveomvang ZAVP's**



Bron: OBDJ/recidivemonitor

van recidive (figuur 4a), de frequentie van degenen die recidiveerden (figuur 4b) of de omvang (zie figuur 4c), alleen in 2004 vond een noemenswaardige daling plaats, daarna bleef de recidive ongeveer constant. Wel lijkt er sprake te zijn van een daling van de ernst van de

**Figuur 4d Gemiddelde strafdreiging nieuwe strafzaken ZAVP's**



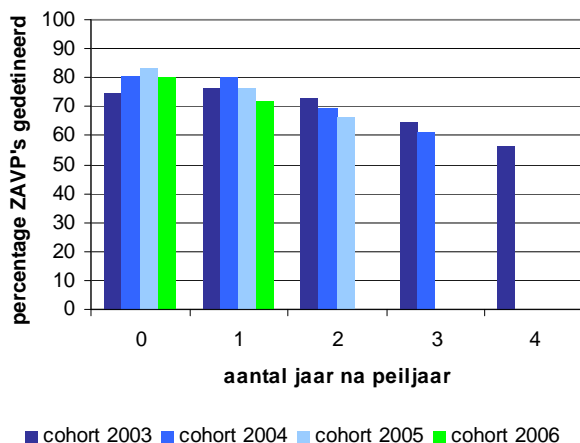
recidivezaken (zie figuur 4d), ook al worden ZAVP's vaker opgepakt voor geweldsdelicten. Sinds 2003 is de gemiddelde strafdreiging duidelijk gedaald. In 2006 lijkt deze daling te zijn gestopt.

**Box 2 Maten van recidive**

Om een genuanceerd beeld te kunnen krijgen van de veranderingen die plaatsvinden in de recidive van de veelplegers, is het van belang om verschillende aspecten van recidive in kaart te brengen. In deze factsheet worden vier maten gebruikt. Het gaat telkens om strafzaken die na het peiljaar worden ingeschreven naar aanleiding van een misdrijf, die met een geldige afdoening worden afgedaan of nog niet afgedaan zijn.

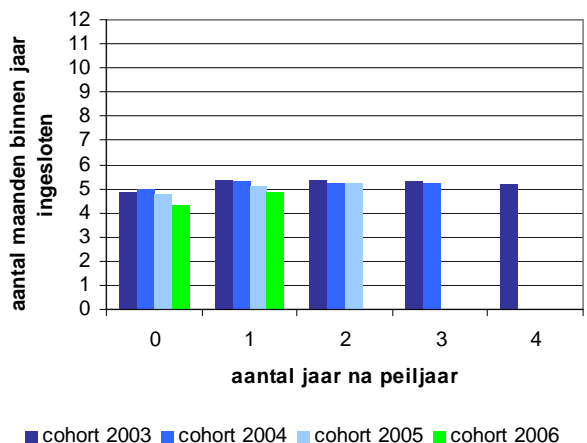
- 1 Recidiveprevalentie: het percentage veelplegers dat opnieuw in contact komt met justitie. Deze maat laat zien welk percentage er weer opnieuw geregistreerd crimineel actief is.
- 2 Recidivefrequentie: het gemiddelde aantal recidivezaken per recidivist. Deze maat geeft aan wat de snelheid is waarmee de recidivisten onder de veelplegers recidiveren.
- 3 Recidiveomvang: het aantal nieuwe strafzaken per 100 veelplegers. Deze maat laat zien of de totale omvang van de geregistreerde criminaliteit verandert over de tijd, onafhankelijk van de grootte van de groep. Hierin tellen ook de veelplegers mee die geen nieuwe contacten hebben.
- 4 Gemiddelde maximale strafdreiging: het gemiddelde strafmaximum van het zwaarste delict in de recidivezaken, uitgedrukt in dagen. Deze maat laat zien er ontwikkelingen zijn in de 'ernst' van de strafzaken die veelplegers krijgen. Het is echter slechts een ruwe indicatie, die is gedecteerd door het strafrechtstelsel en niet door de 'werkelijke' ernst.

**Figuur 5a Percentage gedetineerden onder ZAVP's**



Bron: Tulp-GW

**Figuur 5b Gemiddeld aantal maanden van het jaar dat gedetineerde ZAVP's zijn ingesloten**



*Insluiting ZAVP: minder vaak, maar even lang*  
 ZAVP's worden in de jaren na hun peiljaar steeds minder ingesloten. In het geval dat zij worden ingesloten, is dat gemiddeld gesproken voor een kleiner gedeelte van het jaar. Deze resultaten zijn te vinden in respectievelijk figuur 5a en figuur 5b. Figuur 5a laat zien welk percentage ZAVP's in een bepaald jaar minstens 1 dag ingesloten zijn geweest, terwijl figuur 5b de cumulatieve duur in maanden geeft die personen werkelijk binnen de gevangensmuren verbleven. Deze duur is een optelsom van alle verblijven tussen 1 januari en 31 december van het betreffende jaar. De cumulatieve verblijfsduren kunnen meerdere korte detenties binnen een jaar zijn of juist bestaan uit 1 lange detentie of maatregel of een combinatie van die twee.

Uit figuur 5a blijkt dat er in het uitgangsjaar steeds meer ZAVP's ingesloten werden (peiljaar 0), maar dat er in de jaren daarna neemt het percentage ingesloten ZAVP's af.

Figuur 5b laat zien dat de ZAVP's gemiddeld gesproken even lang worden ingesloten, ook al wordt een deel van de ZAVP's sinds oktober 2004 tot een ISD-maatregel<sup>6</sup> veroordeeld. Kennelijk worden er na het aanvankelijke peiljaar minder vaak vrijheidsstraffen opgelegd. Wellicht heeft dit te maken met de verminderde recidive zowel in aantal als in ernst. Algemeen worden er tegenwoordig minder vrijheidsstraffen opgelegd. Het aandeel onvoorwaardelijke vrijheidsstraffen is sinds 2003 met 3,5 procent gedaald (Eggen e.a. 2008, p 483).

<sup>6</sup> De ontwikkeling van het aantal ISD-maatregelen dat is opgelegd en het aandeel daarvan dat aan ZAVP's is opgelegd is te zien in tabel B2 in de bijlage.

We kunnen dus niet bepalen waaraan we dit effect kunnen toeschrijven.

## 2 Overzicht jeugdige veelplegers

Deze sectie bespreekt enkele statistieken ten aanzien van de jeugdige veelplegers (JVP's) in Nederland. Nagegaan wordt welke ontwikkelingen zich tussen 2003 en 2006 hebben voorgedaan in de aantallen JVP's, hun aandeel in de totale populatie van jeugdige daders, de delictsoorten, hun etniciteit, de strafrechtelijke recidive en de mate van insluiting.

### *Aandeel JVP's blijft stijgen*

Het aantal JVP's is sinds 2003 met meer dan 50% toegenomen, van 1.068 naar 1.617 personen. Dit is te zien in tabel 3. In verhouding maken de JVP's nu een groter deel uit van de jeugdige verdachtenpopulatie dan in 2003 (zie tabel 4), dit ondanks het feit dat de totale verdachtenpopulatie zelf ook een forse stijging kent<sup>7</sup> (met 27,4%). Ook het aandeel van de JVP's in het jaarlijkse aantal antecedenten is gestegen van jeugdigen. Wat hier een rol zou kunnen hebben gespeeld is een toenemende aandacht voor criminaliteit die typisch door jeugdigen wordt gepleegd, zoals openbare orde-delicten en gewelddelicten. Dit is waarneembaar in de verhouding tussen aangiftes en opheldering van geweldsmisdrijven; het ophelderingspercentage blijkt te zijn gestegen van 52,8 naar 59,8 procent (zie tabel 4.2 in Eggen e.a., 2008, p 386).

<sup>7</sup> Lokaal kunnen de trends in aantallen JVP's sterk uiteenlopen. Voor een overzicht van het aantal JVP per 1.000 jeugdige inwoners, zie tabel B3 in de bijlage.

**Tabel 3 Aantal jeugdige veelplegers, verdachten en inwoners in de peiljaren 2003-2006**

|                     | 2003      | 2004      | 2005      | 2006      | Toename (abs.) | Toename (%) |
|---------------------|-----------|-----------|-----------|-----------|----------------|-------------|
| N                   |           |           |           |           |                |             |
| Jeugdige inwoners   | 1.194.681 | 1.199.916 | 1.201.799 | 1.204.964 | 10.283         | 0,9%        |
| Jeugdige verdachten | 26.150    | 29.284    | 32.157    | 33.319    | 7.169          | 27,4%       |
| JVP                 | 1.068     | 1.213     | 1.429     | 1.617     | 549            | 51,4%       |

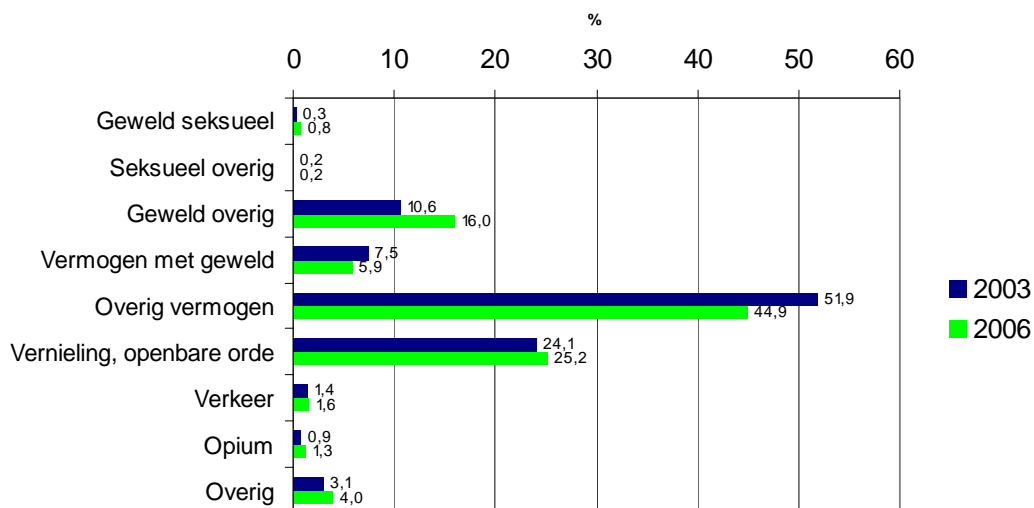
Bron: HKS; Statline/CBS

**Tabel 4 Procentueel aandeel jeugdige veelplegers in de jeugdige verdachtenpopulatie en het jaarlijkse aantal jeugdantecedenten, 2003-2006**

|  | 2003 | 2004 | 2005 | 2006  | Toename (abs. %) | Toename (rel. %) |
|--|------|------|------|-------|------------------|------------------|
| Aandeel JVP in verdachtenpopulatie           | 4,1% | 4,1% | 4,4% | 4,9%  | 0,8%             | 18,8%            |
| Aandeel JVP in jaarlijks aantal antecedenten | 9,4% | 9,0% | 9,6% | 10,7% | 1,4%             | 14,5%            |

Bron: HKS

**Figuur 6 Verdeling van Delictsoort JVP (%) van delicten in peiljaren 2003 en 2006**



Bron: HKS; Statline/CBS

*Delictcategorieën JVP's verschuiven*

In figuur 1 zien we dat het aandeel 'geweld overig'- en het aandeel 'vernieling en openbare orde'-delicten relatief gezien het meeste zijn gestegen. Net als bij de ZAVP's worden JVP's in hun peiljaar steeds vaker als verdachte van niet-vermogensdelicten opgepakt. Het aandeel 'vermogen met geweld' is tussen 2003 en 2006 ook teruggelopen.

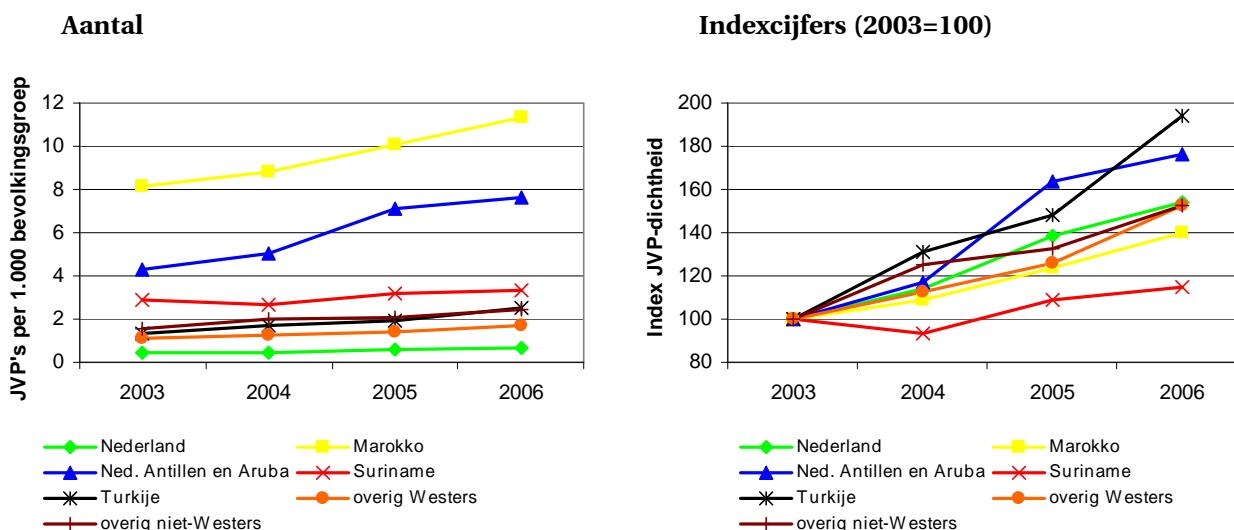
De gevonden trend sluit aan bij de algemene trend dat er in verhouding steeds meer jeugdige verdachten worden opgepakt wegens 'vernietiging openbare orde' of 'geweld' (zie Eggen & Goudriaan in Eggen & Kalidien, 2008, p135).

*Herkomst JVP's: grootste groei onder Turkse ouders*

Onder de jeugdigen van Marokkaans, Antilliaanse of Arubaanse afkomst blijken zich in 2006 nog steeds het hoogste aantal JVP's te

bevinden in vergelijking tot de andere herkomstgroepen. Dit is op te maken uit figuur 7a. Deze figuur toont het aantal JVP's per 1.000 12- tot 17-jarigen van de betreffende herkomstgroep. In 2006 blijken 11 op de duizend jeugdigen van Marokkaanse afkomst een JVP te zijn. Dit is een negentien maal zo groot als het aandeel JVP's onder autochtone jeugdigen. Wanneer we echter kijken naar welke groepen relatief de grootste groei hebben doorgemaakt in de periode 2003-2006 (zie hiervoor figuur 7b), dan blijkt dat het aantal Turkse JVP's per 1.000 Turkse jeugdigen bijna is verdubbeld. De groep met de op 1 na grootste groei is die van Antilliaanse/Arubaanse herkomst, met bijna 80 procent toename. Onder de jeugd van Surinaamse herkomst vindt de kleinste stijging plaats in 2006 ten opzichte van 2003, met ruim veertien procent.

**Figuur 7 Aantal JVP per 1.000 jeugdigen van bevolkingsgroep**

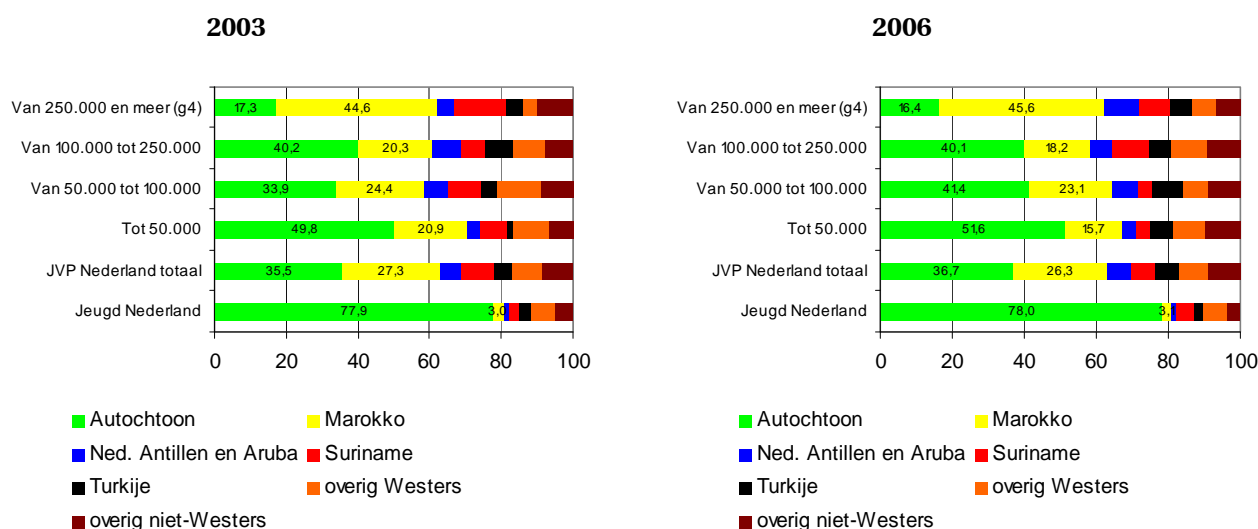


Bron: HKS; Statline/CBS

De verschillen zijn zonder aanvullende gegevens niet eenvoudig te duiden. De stijging in de aantallen per herkomstgroepen kan te maken hebben met toenames in de werkelijke onderliggende criminaliteit. Maar er kunnen ook andere mogelijke factoren worden aangevoerd. Enkele voorbeelden hiervan zijn: verhoogde opsporingsaandacht voor allochtone criminelen, verhoogde opsporingsaandacht voor delictsoorten die specifiek zijn voor allochtone criminelen en het samenvallen van hoge percentages allochtone inwoners in grote gemeenten waar sowieso al meer criminaliteit is. De beschrijving van de etnische opbouw van de JVP-groep naar gemeentegrootte volgt hieronder.

In de G4-gemeenten bestaat de groep JVP's voor slechts 17 procent uit autochtonen. Dit geldt zowel voor 2003 als voor 2006. Voor de overige gemeenten varieert dit percentage van 36 tot 52 procent. Er is er een stijging waarneembaar in het aandeel autochtone JVP's in de gemeenten met minder dan 100.000 inwoners. In gemeenten met meer dan 50.000 inwoners maken autochtonen de minderheid uit van de daar woonachtige groepen van jeugdige veelplegers. Deze procentuele verdeling laat niet de mate van oververtegenwoordiging zien. Voor een gedeelte wordt het percentage van een herkomstgroep verklaard door het percentage inwoners van de betreffende herkomstgroep.

**Figuur 8 Procentuele verdeling etniciteit JVP 2003 naar gemeentegrootte**



Bron: HKS

*Recidive JVP's: iets minder vaak en minder zwaar*  
De strafrechtelijke recidive<sup>8</sup> van JVP's is sinds cohort 2003 niet noemenswaardig afgenomen of gestegen. Wel lijken hun recidivedelicten gemiddeld lichter te zijn geworden<sup>9</sup>. Figuur 9 toont vier aspecten van de recidive van de JVP over de periode 2003-2006. De betekenis van deze vier maten staat uitgelegd in box 2. Of het nu gaat om het voorkomen van een nieuwe strafzaak (zie figuur 9a), de recidivefrequentie of recidiveomvang (resp. figuur 9b en 9c), alleen in 2004 vindt er daling in de recidive plaats. Daarna is de recidive constant. De Er is wel sprake van een daling van de gemiddelde ernst van de recidivezaken (zie

figuur 9d) Deze lijkt in 2005 te zijn gestabiliseerd.

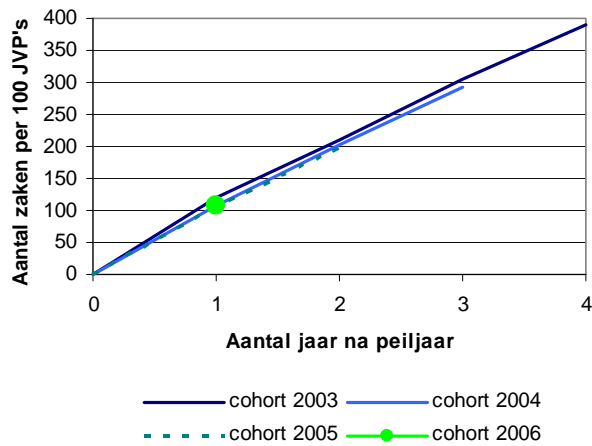
*Insluiting JVP's: minder vaak en korter*  
Net als de ZAVP's worden JVP's naar aanleiding van hun recidivedelicten steeds minder vaak opgesloten, terwijl diegenen die ingesloten werden steeds korter verblijven in Justitiële Jeugdinrichtingen (JJI) of penitentiaire inrichtingen verblijven. Dit is te zien in respectievelijk figuur 10a en 10b. De afname van het aantal en de duur van vervolgdenties, sluit aan bij het gegeven dat de gemiddelde strafdreiging van de recidivedelicten is gedaald. Hier lijkt dan ook een effect zichtbaar van het steeds lichter worden van de delicten waarvoor JVP's worden opgepakt. De verschillen tussen de cohorten tijdens het peiljaar zijn nog klein, maar worden meer geprononceerd naarmate de tijd vordert.

<sup>8</sup> Zie noot 4.

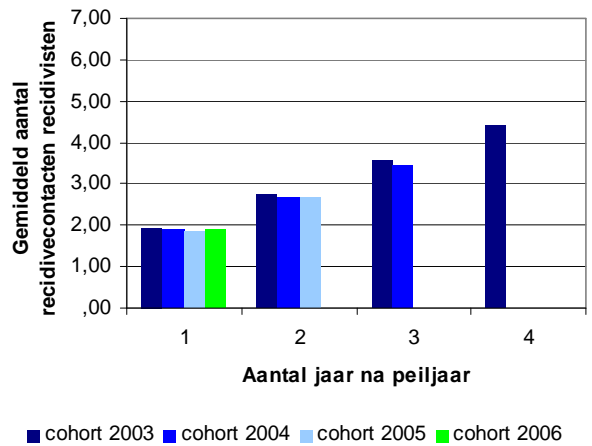
<sup>9</sup> De maat die hier gebruikt is als indicator voor ernst, de maximale strafdreiging, is een juridisch bepaalde grove indicatie van de ernst van een delict. Eenvoudige mishandeling heeft een bijvoorbeeld een strafdreiging van 2 jaar, terwijl diefstal een strafdreiging van 4 jaar heeft.



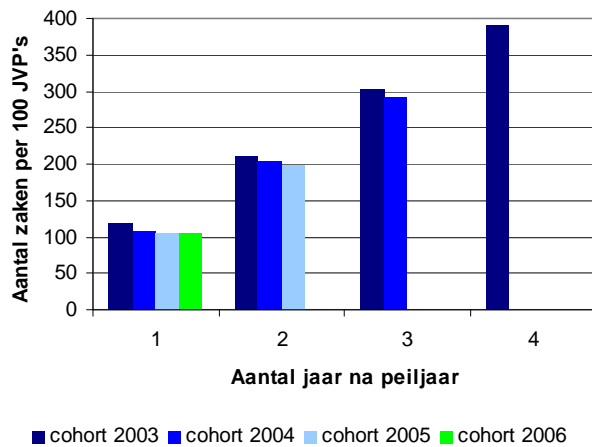
**Figuur 9a Recidiveprevalentie JVP's**



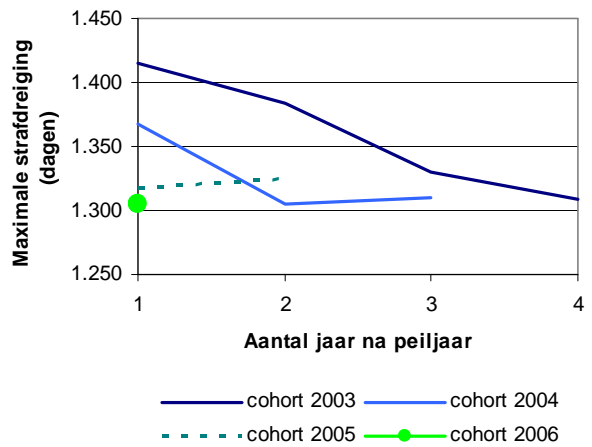
**Figuur 9b Gemiddeld aantal recidivecontacten JVP's**



**Figuur 9c Recidiveomvang JVP's**

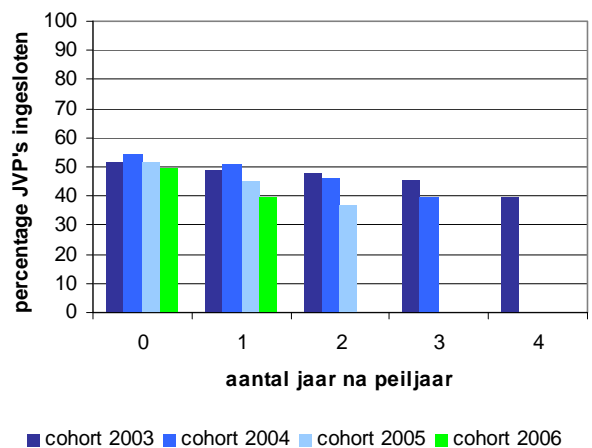


**Figuur 9d Gemiddelde strafdreiging nieuwe strafzaken JVP's**

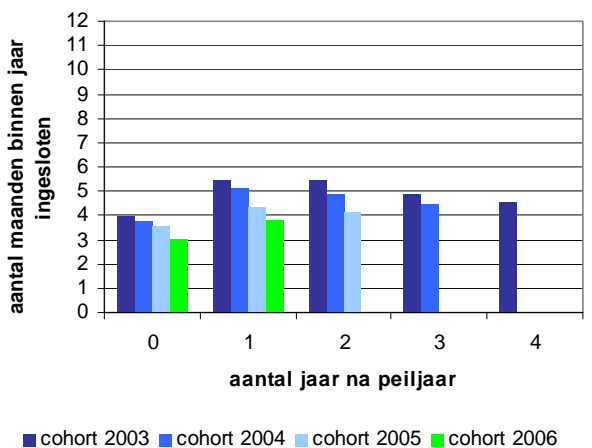


Bron: OBDJ/Recidivemonitor

**Figuur 10a Percentage ingesloten onder JVP's**



**Figuur 10b Gemiddeld aantal maanden van het jaar dat (jeugd)gedetineerde JVP's zijn ingesloten**



Bron: TULP-GW; TULP-JJ

## Conclusie

Uit deze meting van de monitor veelplegers blijkt het volgende:

- Het landelijke aantal geregistreerde ZAVP is voor het eerst ten opzichte van 2003 gedaald met 4,7 procent. Hun aandeel in de totale daderpopulatie is gedaald van 3,1 naar 2,7 procent en hun aandeel in de totale aantal jaarlijkse antecedenten is afgenomen van 10 naar 6,9 procent.
- De toename van het aantal geregistreerde JVP duurt voort. De groep is tussen 2003 en 2006 met 51 procent gegroeid. Hun aandeel in de totale jeugdige verdachtenpopulatie is echter weinig gegroeid, namelijk van 4,1 naar 4,9 procent. Hun aandeel in het totale aantal jaarlijkse antecedenten is gestegen van 9,7 naar 10,7
- Zowel ZAVP als JVP worden steeds vaker opgepakt voor vernieling, verstoring van de openbare orde en geweld. Tegelijkertijd daalt het aandeel vermogen zonder geweld in hun delicten.
- Van alle herkomstgroepen is het aantal ZAVP's per 1.000 van de betreffende herkomstgroepen voor alle groepen in 2006 gedaald ten opzichte van 2003. De enige uitzondering hierop is het aantal Turkse ZAVP's, dat juist gestegen is. De ZAVP's van Surinaamse afkomst laten de sterkste afname zien.
- De algemene stijging van het aantal JVP's is loopt per herkomstgroep sterk uiteen. JVP's van Marokkaanse herkomst blijven relatief het vaakste voorkomen. De sterkste relatieve stijging is waar te nemen bij de Turkse JVP's.
- In de G4-gemeenten is het percentage ZAVP's van autochtone afkomst circa één derde. In de overige gemeenten omvat dit aandeel ongeveer twee derde van de totale groep. Er is een lichte daling in het percentage autochtonen tussen het eerste en het laatste peiljaar.
- In de G4-gemeenten is het percentage JVP's van autochtone afkomst 84 procent. In de overige gemeenten is dit aandeel tussen de

vijftig en zestig procent. In de gemeenten tot 100.000 inwoners is het aandeel allochtonen tussen het eerste en laatste peiljaar licht gedaald.

- Voor het derde jaar op rij is er geen verdere daling in de recidive waar te nemen bij de ZAVP tot en met 2006. Wel daalt de gemiddelde ernst van de strafzaken, gemeten door de gemiddelde maximale strafdreiging van de delicten in de strafzaken, ondanks de stijging in het aantal geweldsdelicten. De recidive van de JVP's in de periode 2003-2006 daalt ook nauwelijks. Ook bij hen daalt de gemiddelde ernst van de recidivestrafzaken daalt echter wel.
- Zowel ZAVP's als JVP's worden gemiddeld gesproken minder vaak. Bij JVP's is deze trend sterker. JVP's worden ook gemiddeld gesproken korter ingesloten.

Overkoepelend ontstaat het beeld dat men enerzijds steeds lichtere delicten vervolgt anderzijds meer geweld. Hierdoor groeit het aantal JVP's en komt er een andere groep ZAVP's in beeld.

Aan de interpretatie van registratiegegevens zijn beperkingen verbonden (zie voor voorbeelden Tollenaar, N., G.L.A.M. Huijbregts, R.F. Meijer en J. van Dijk en Tollenaar, 2008). Daarom is het belangrijk om de bronnen naast elkaar te zetten en ook binnen de bronnen op vanuit verschillende invalshoeken naar de gegevens te kijken. Op het gebied van de ZAVP blijkt succes te zijn geboekt in het halen van de operationele beleidsdoelstellingen: het aantal ZAVP's is teruggedrongen en hun aandeel in de geregistreerde criminaliteit op landelijk niveau is gedaald.

Bij de JVP's echter, lijken de cijfers in grote mate last te hebben van registratie-effecten omdat de toename plotseling en groot is en zich uitstrekt over de gehele jeugdige daderpopulatie. Hierdoor zijn de trends moeilijk interpreteerbaar. Bij de JVP's zal het wellicht pas mogelijk blijken de trends te interpreteren wanneer het jeugdcriminaliteitsbeleid lokaal en landelijk minder veranderlijk is.

## Literatuur

- Mantgem, L. van, Moerenhout, L. & Bol, D. (2008). *Landelijke criminaliteitskaart 2007: een analyse van misdrijven en verdachten op basis van gegevens uit het HKS*. Zoetermeer: KLPD – Diens Ipol.
- Eggen, A.Th. & Goudriaan, H. (2008). Criminaliteit en opsporing. In A.Th. Eggen & S.N. Kalidien (red.), *Criminaliteit en rechtshandhaving. Ontwikkelingen en samenhangen* (pp. 105-147). Den Haag: Boom Juridische uitgevers. Onderzoek en beleid, nr. 271.
- Tollenaar, N. (2008). De monitor veelplegers: jeugdige en zeer actieve volwassen veelplegers gevolgd in Nederland. *Cahier Politiestudies*, 8 (3), 103-121.
- Tollenaar, N., Huijbregts, G.L.A.M., Meijer, R.F. & Dijk, J. van (2008). *Monitor veelplegers 2008: Samenvatting van de resultaten*. Den Haag: WODC. Fact sheet 2008-01.
- Wartna, B.S.J., Blom, M. & Tollenaar, N. (2008). *De WODC-Recidivemonitor*. Den Haag: WODC

## Tabellenbijlage

### Tabel B1 Veelplegersdichtheid ZAVP 25 grootste gemeenten en Nederland 2003-2006

|                          | Aantal ZAVP per 1.000 volwassen<br>bevolking* |             |             |             | % verandering<br>2003-2006 |
|--------------------------|---|-------------|-------------|-------------|----------------------------|
|                          | 2003  | 2004        | 2005        | 2006        |                            |
| Almere                   | 0,26  | 0,27        | 0,36        | 0,28        | 7,80                       |
| Amersfoort               | 0,42  | 0,49        | 0,5         | 0,59        | 41,28                      |
| Amsterdam                | 0,95  | 0,87        | 0,81        | 0,81        | -15,02                     |
| Apeldoorn                | 1,00  | 0,93        | 0,74        | 0,75        | -24,62                     |
| Arnhem                   | 1,02  | 1,00        | 0,94        | 0,82        | -19,62                     |
| Breda                    | 0,49  | 0,53        | 0,54        | 0,44        | -8,78                      |
| Dordrecht                | 0,95  | 0,96        | 0,98        | 1,01        | 6,87                       |
| Ede                      | 0,53  | 0,57        | 0,36        | 0,46        | -14,23                     |
| Eindhoven                | 0,64  | 0,66        | 0,51        | 0,47        | -26,81                     |
| Emmen                    | 0,26  | 0,19        | 0,35        | 0,26        | -0,99                      |
| Enschede                 | 0,61  | 0,68        | 0,66        | 0,58        | -6,37                      |
| Groningen (gemeente)     | 1,03  | 0,97        | 1,07        | 1,02        | -1,58                      |
| Haarlem                  | 0,65  | 0,56        | 0,51        | 0,39        | -39,99                     |
| Haarlemmermeer           | 0,09  | 0,1         | 0,1         | 0,06        | -38,25                     |
| Leiden                   | 0,94  | 0,96        | 1,03        | 0,8         | -14,95                     |
| Maastricht               | 0,64  | 0,45        | 0,48        | 0,4         | -37,41                     |
| Nijmegen                 | 0,78  | 0,84        | 0,85        | 0,86        | 10,84                      |
| Rotterdam                | 1,16  | 1,26        | <b>1,34</b> | <b>1,17</b> | 0,24                       |
| 's-Gravenhage (gemeente) | 1,3   | 1,28        | 1,26        | 1,11        | -14,54                     |
| 's-Hertogenbosch         | 0,56  | 0,41        | 0,52        | 0,44        | -22,02                     |
| Tilburg                  | 0,58  | 0,51        | 0,59        | 0,59        | 2,27                       |
| Utrecht (gemeente)       | <b>1,4</b>                                    | <b>1,37</b> | 1,28        | 1,03        | -26,23                     |
| Zaanstad                 | 0,31  | 0,34        | 0,18        | 0,15        | -50,61                     |
| Zoetermeer               | 0,24  | 0,27        | 0,2         | 0,27        | 13,62                      |
| Zwolle                   | 0,49  | 0,55        | 0,51        | 0,49        | 1,24                       |
| Overige gemeenten        | 0,19  | 0,2         | 0,22        | 0,2         | 9,13                       |
| Landelijk                | 0,47  | 0,48        | 0,46        | 0,44        | -5,69                      |

Noot: De gemeentelijke indeling van 2008 is gebruikt.

\* De vetgedrukte cijfers zijn de maxima binnen het jaar, de schuingedrukte zijn de minimale per jaar.

Bron: HKS; Statline/CBS

**Tabel B2 Opgelegde ISD 2004-2008: totaal en opgelegd aan ZAVP uit 2003-2006**

|   | 2004 | 2005 | 2006 | 2007 | 2008* | Totaal 2004-2008* |
|---|------|------|------|------|-------|-------------------|
| Aantal ISD opgelegd opgelegd aan ZAVP uit 2003-2006 | 16   | 341  | 411  | 338  | 139   | 1.245             |
| % opgelegd aan ZAVP uit 2003-2006                   | 15   | 332  | 392  | 322  | 116   | 1.177             |
|   | 93,8 | 97,4 | 95,4 | 95,3 | 83,5  | 94,5              |

Bron: OBJD; OBJD/recidivemonitor

\* 2008 is t/m 8-7-2008 gemeten.

**Tabel B3 Veelplegersdichtheid JVP 25 grootste gemeenten en Nederland 2003-2006**

|                          | Aantal JVP per 1.000 jeugdige bevolking* |             |             |          | % verandering 2003-2006 |
|--------------------------|--|-------------|-------------|----------|-------------------------|
|                          | 2003                                     | 2004        | 2005        | 2006     |                         |
| Almere                   | 1,39                                     | 1,73        | 1,76        | 1,85     | 33,33                   |
| Amersfoort               | 1,17                                     | 0,93        | 1,11        | 1,28     | 8,86                    |
| Amsterdam                | 1,54                                     | 1,82        | 2,33        | 2,38     | 54,48                   |
| Apeldoorn                | 1,21                                     | 0,96        | 0,78        | 1,47     | 20,95                   |
| Arnhem                   | 1,26                                     | 1,39        | 2,16        | 2,39     | 89,26                   |
| Breda                    | 1,42                                     | 0,97        | 1,39        | 1,7      | 19,87                   |
| Dordrecht                | 3,51                                     | 3,41        | 2,17        | 2,17     | -38,22                  |
| Ede                      | 1,58                                     | 1,92        | 1,71        | 0,79     | -49,72                  |
| Eindhoven                | 0,48                                     | 0,79        | 0,79        | 0,37     | -34,94                  |
| Emmen                    | 0,38                                     | 0,38        | 0,52        | 0,78     | 106,45                  |
| Enschede                 | 0,88                                     | 0,78        | 0,29        | 0,48     | -45,43                  |
| Groningen (gemeente)     | 1,28                                     | 1,51        | 2,11        | 1,98     | 55,37                   |
| Haarlem                  | 0,66                                     | 0,54        | 0,32        | 0,65     | -1,36                   |
| Haarlemmermeer           | 0,63                                     | 0,51        | 0,4         | 0,87     | 37,11                   |
| Leiden                   | 1,82                                     | 1,41        | 1,43        | 2,01     | 10,32                   |
| Maastricht               | 0,94                                     | 0,55        | 0,42        | 0,57     | -39,55                  |
| Nijmegen                 | 1,68                                     | 2,61        | 2,82        | 3,66     | 117,65                  |
| Rotterdam                | 2,3                                      | 2,92        | 3,54        | 4,67     | 103,08                  |
| 's-Gravenhage (gemeente) | 1,94                                     | 2,04        | 2,13        | 3,17     | 63,05                   |
| 's-Hertogenbosch         | 1,11                                     | 0,55        | 1,43        | 1,1      | -0,62                   |
| Tilburg                  | 2,31                                     | 1,95        | 2,18        | 3        | 29,70                   |
| Utrecht (gemeente)       | <b>3,57</b>                              | <b>4,17</b> | <b>4,66</b> | <b>5</b> | 40,13                   |
| Zaanstad                 | 0,1                                      | 0           | 0,2         | 0,7      | 572,47                  |
| Zoetermeer               | 0,48                                     | 0,68        | 1,46        | 2,07     | 328,22                  |
| Zwolle                   | 1,13                                     | 1,5         | 1,26        | 1,12     | -0,60                   |
| Overige gemeenten        | 0,53                                     | 0,63        | 0,81        | 0,85     | 60,07                   |
| Landelijk                | 0,89                                     | 1,01        | 1,19        | 1,34     | 50,11                   |

Noot: De gemeentelijke indeling van 2008 is gebruikt.

\* De vetgedrukte cijfers zijn de maxima binnen het jaar, de schuingedrukte zijn de minima per jaar.

Bron: HKS; Statline/CBS.