

# **Kredietverlening aan het mkb**

Stuurgroep Kredietverlening

2 mei 2012, Den Haag

## Inleiding en aanleiding

Sinds het uitbreken van de financiële en economische crisis in 2007 is er veel aandacht voor kredietverlening van banken aan het midden- en kleinbedrijf.

Eind 2010 heeft de Taskforce Kredietverlening de ontwikkeling van de kredietverlening over de periode 2008 tot en met medio 2010 in kaart gebracht<sup>1</sup>. Hoofdconclusie was dat in het licht van de slechte economische omstandigheden de kredietverlening van de Nederlandse banken aan het bedrijfsleven in zijn totaliteit, ook Europees vergeleken, over het algemeen vrij goed op peil was gebleven. Dit gold ook voor het mkb.

In 2011 heeft de Expertgroep bedrijfsfinanciering onder leiding van de heer De Swaan (Commissie de Swaan) vervolgonderzoek gedaan naar de vraag of bedrijfsfinanciering in het licht van de financiële en economische crisis in voldoende mate beschikbaar is en blijft<sup>2</sup>. De commissie concludeerde dat de financierbaarheid van Nederlandse bedrijven in het algemeen niet in gevaar was. De commissie constateerde wel los van de crisis staande 'structurele fricties', vooral in het mkb, en dan in het bijzonder in het kleinbedrijf en bij startende, innovatieve en snelgroeiende ondernemingen.

Eind 2011 is door de Tweede Kamer verzocht om een nieuw inzicht in de ontwikkeling van kredietverlening. Naar aanleiding van dit verzoek is onder regie van het ministerie van Economische Zaken, Landbouw en Innovatie een Stuurgroep samengesteld met vertegenwoordigers van het ministerie van Financiën, De Nederlandsche Bank, MKB-Nederland, ABN AMRO, ING, Rabobank en de Nederlandse Vereniging van Banken.

Deze rapportage is een actualisering van het onderzoek van de Taskforce kredietverlening en is als volgt opgebouwd. Hoofdstuk 1 geeft een overzicht van de bancaire kredietverlening aan het bedrijfsleven in zijn totaliteit en plaatst deze in een economische context. In hoofdstuk 2 worden de cijfers voor het midden- en kleinbedrijf getoond. Afgesloten wordt met een samenvatting en conclusie.

---

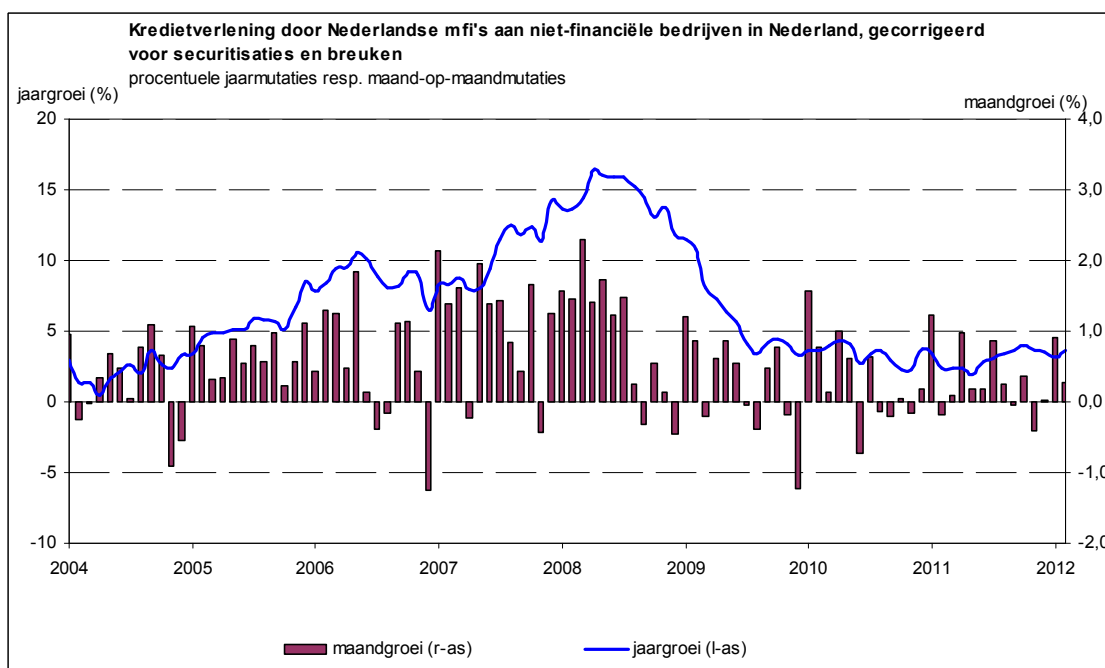
<sup>1</sup> <http://www.rijksoverheid.nl/documenten-en-publicaties/rapporten/2010/12/21/eindverslag-van-de-taskforce-kredietverlening.html>

<sup>2</sup> <http://www.rijksoverheid.nl/documenten-en-publicaties/rapporten/2011/06/20/naar-een-gezonde-basis-bedrijfsfinanciering-na-de-crisis.html>

## 1. Totale bancaire kredietverlening

### *Langjarige groei van totale kredietverlening*

De Nederlandsche Bank (DNB) verzamelt en publiceert cijfers over kredietverlening door banken aan het totale bedrijfsleven<sup>3</sup>. Deze cijfers tonen een (langjarige) groei van kredietverlening aan het bedrijfsleven. In de afgelopen 2 jaren is het totale uitstaande krediet gestegen met 22 miljard euro tot een bedrag van 345 miljard euro per eind 2011. Wel is de groei sinds 2008 / 2009 op een lager niveau uitgekomen dan het uitzonderlijk hoge niveau van direct voorafgaand aan de kredietcrisis.



Bron: DNB

### *Monetaire rapportage van DNB is niet eenvoudig en op korte termijn aan te passen*

Zowel in de Taskforce Kredietverlening als in de Commissie De Swaan is geconstateerd dat uit de monetaire statistieken van DNB niet te achterhalen is in hoeverre de trend zowel voor midden- en kleinbedrijf als voor grote bedrijven geldt. Uit onderzoek van DNB is gebleken dat uitsplitsing naar MKB in de monetaire statistiek Europees gezien moet worden en niet eenvoudig te realiseren is. De noodzakelijke informatie ontbreekt in het huidige statistische rapportagekader en is als zodanig niet beschikbaar in de registraties van de rapporterende instellingen. Daarom heeft de Stuurgroep besloten tot het actualiseren van de analyse uit de Taskforce Kredietverlening.

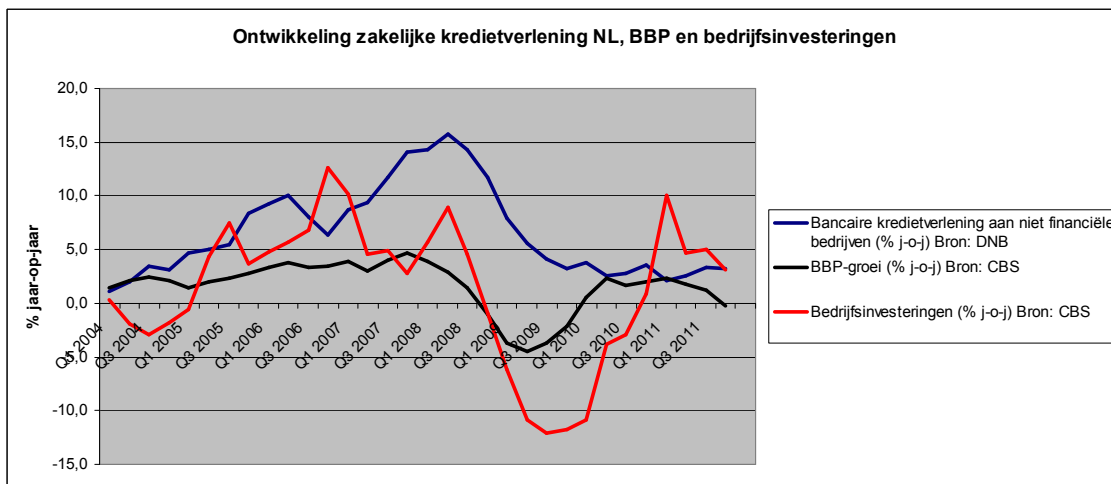
<sup>3</sup> <http://www.statistics.dnb.nl/index.cgi?lang=nl&todo=Bankbedr>

### Factoren die verloop kredietverlening beïnvloeden

Het verloop van de totale kredietverlening wordt beïnvloed door diverse vraag- en aanbodfactoren.

#### Vraag

- het kredietvolume kan niet los worden gezien van *economische groei*. Een vergelijking van jaar-op-jaar groei van zakelijke kredietverlening en van het Bruto Binnenlands Product (BBP) toont dat de groei van kredietverlening boven de groei van het BBP ligt.
- De (groei van) *bedrijfsinvesteringen* is een – daarmee samenhangende – factor. Bedrijfsinvesteringen zijn vooral in 2009, maar ook in 2010 gekrompen.
- De *vraag naar kredietverlening* heeft een sterke invloed op de ontwikkeling van uitstaande kredieten. Banken rapporteren een dalende vraag aan DNB. Met name bij het kleinere bedrijfsleven is de vraag naar krediet nog niet hersteld. Zie: Financieringsmonitor 2012, paragrafen 7.1 en 7.2, van het EIM.



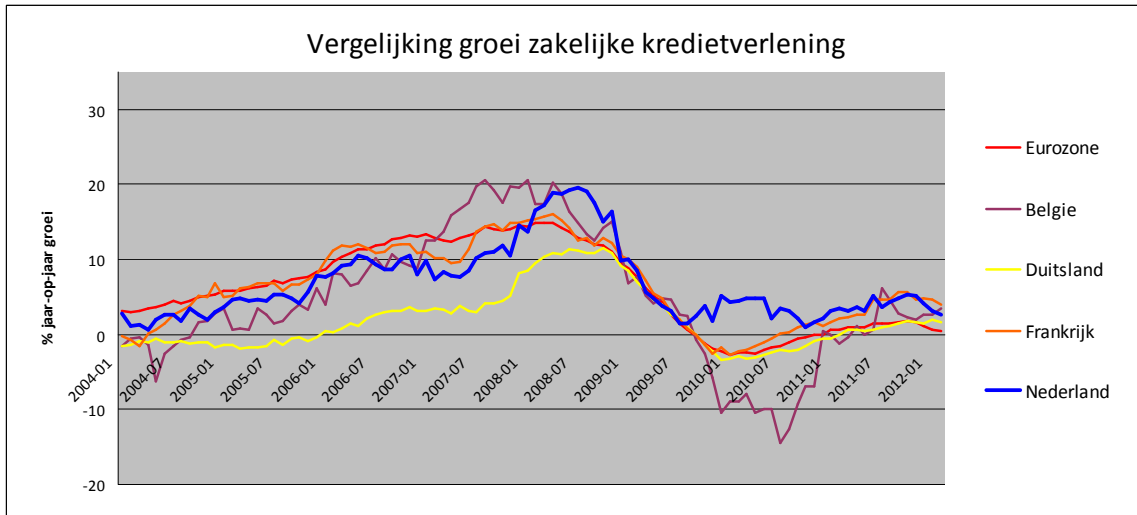
#### Aanbod

- De (verwachtingen rond) economische groei spelen ook een rol bij de *financierbaarheid van ondernemingen*. Verminderde solvabiliteit, daling van winstgevendheid en minder goede economische vooruitzichten van bedrijven verminderen de financierbaarheid.
- *Aflossing van leningen* van voor de crisis hebben dempende invloed op het uitstaande volume krediet nu.
- *Door nieuwe regelgeving* moet meer vermogen door banken worden aangehouden. De totale financieringscapaciteit van banken wordt daardoor beperkt.

### Verloop kredietverlening in Europees perspectief

De kredietverlening in Europa vertoont een beeld van teruggelopen groei sinds de kredietcrisis. Verschil met de Nederlandse situatie is dat van eind 2009 tot met eind 2010 de kredietverlening in Europa macro is gekrompen<sup>4</sup>, maar in Nederland niet.

De groei van de kredietverlening in Nederland ligt sinds 2008 op een hoger niveau dan gemiddeld in de Eurozone en enkele omliggende landen.



<sup>4</sup> [http://www.ecb.europa.eu/stats/money/aggregates/bsheets/html/growth\\_rates\\_index.en.html](http://www.ecb.europa.eu/stats/money/aggregates/bsheets/html/growth_rates_index.en.html)

## **2. Ontwikkeling van kredietverlening aan MKB in 2010 en 2011**

### *Methodologie gelijk aan exercitie Taskforce kredietverlening*

Net als bij de rapportage door de Taskforce Kredietverlening hebben de drie grootbanken (Rabobank, ING en ABN AMRO) inzicht gegeven in hun uitstaande kredieten aan het MKB. De drie banken bedienen -afhankelijk van de segmenten - naar schatting tussen de 80 en 90% van het MKB, waarmee naar de mening van de Stuurgroep een goed inzicht mogelijk is.

Uitgangspunt bij de analyse is geweest dat middelgrote en kleine bedrijven over het algemeen leningen tot maximaal 10 miljoen euro aangaan. Onderzocht is het uitstaande leningenvolume in oplopende klassen: kredieten tot 250.000 euro, tot 3 miljoen euro en tot 10 miljoen euro. Voor de indeling is uitgegaan van het debetsaldo van de klant. Financieringen zoals leases, factoring, onroerend goed en project financieringen zijn – net als in het rapport van de taskforce kredietverlening – geen onderdeel geweest, omdat verschillen in registraties bij banken het onmogelijk maken om hierover een eenduidig en dus betrouwbaar beeld te vormen.

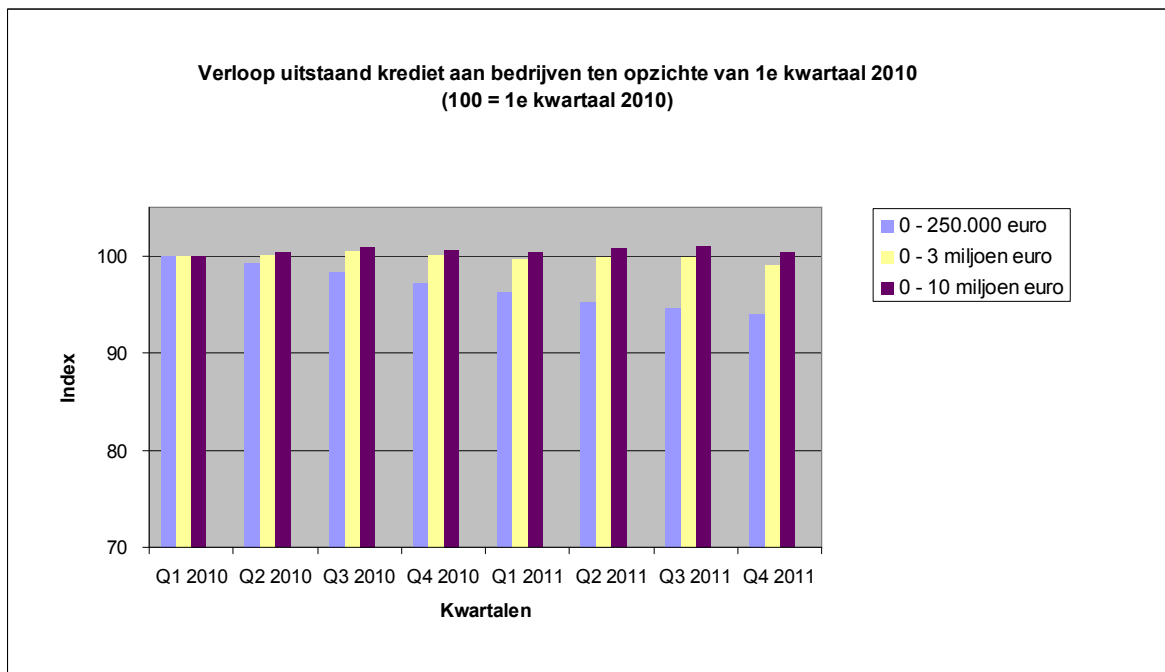
Bij de eerdere exercitie voor de taskforce is naast het verloop van het totale kredietvolume ook een cijferbeeld gegeven over nieuwe kredieten. Een beeld van de ontwikkeling van het rekening courant was echter niet mogelijk. Als gevolg van wijzigingen in registratiesystemen bij één van de banken, is de situatie nu omgekeerd; het beeld over nieuwe kredieten is niet te actualiseren en het is wel mogelijk gebleken om aanvullend om het beeld van het totale volume de ontwikkeling van rekening courant vanaf het tweede kwartaal van 2010 te tonen.

De afzonderlijke gegevens zijn niet tussen de banken gedeeld en op strikt vertrouwelijke basis door de NVB geconsolideerd tot een totaalbeeld voor de drie grootbanken. Gezien de concurrentiegevoeligheid van de informatie worden de resultaten in deze rapportage in relatieve cijfers (geïndexeerde cijfers) getoond.

DNB heeft tot slot op verzoek van de Stuurgroep in samenwerking met de NVB onderzocht of de uitgevoerde analyse een correcte weergave biedt van het bronmateriaal dat speciaal voor deze exercitie door de banken is aangeleverd. Op basis van dit onderzoek heeft DNB kunnen onderschrijven dat het cijfermateriaal over kredietverlening aan het MKB, een correcte weerspiegeling is van de door de banken beschikbaar gestelde data over kredietverlening aan het mkb.

### Verloop kredietverlening aan midden- en kleinbedrijf

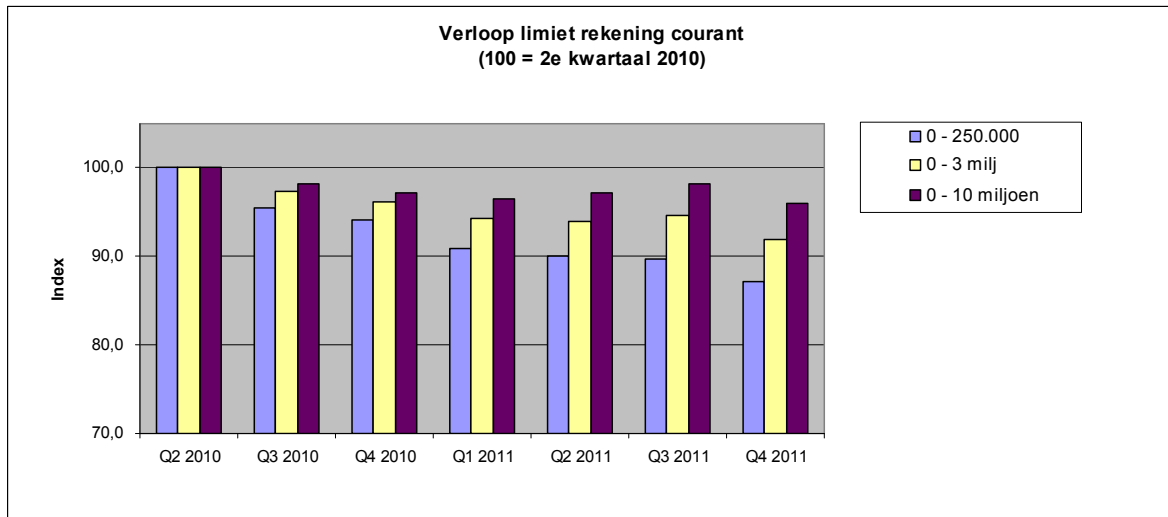
Onderstaand diagram toont het verloop van de uitstaande leningen aan bedrijven tussen januari 2010 en december 2011.



Het uitstaande volume van leningen aan het midden en kleinbedrijf is bij de drie banken tussen januari 2010 en december 2011 gelijk gebleven. Bij de uitsplitsing tot € 3 miljoen toont zich een lichte daling van 0,5% per jaar en bij de uitsplitsing tot € 250.000 een daling van 3,1% per jaar. Bij deze cijfers moeten de in hoofdstuk 1 genoemde vraag- en aanbodfactoren in ogenschouw worden genomen.

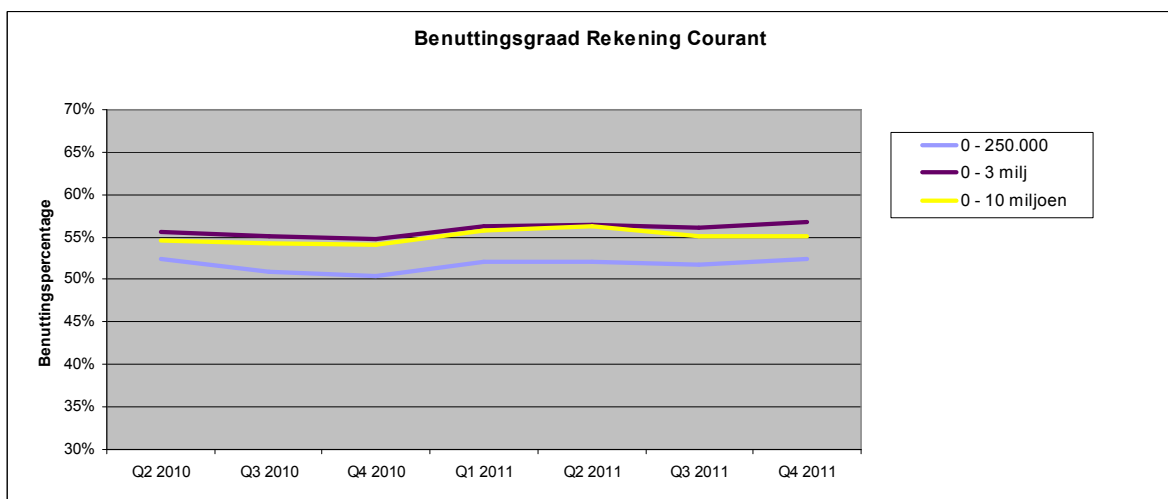
### Rekening Courant limieten aan midden- en kleinbedrijf gemiddeld 4% gedaald

Onderstaand diagram en grafiek tonen respectievelijk de ontwikkeling van limieten en benuttingsgraden van de rekening courant verhoudingen over de periode april 2010 t/m december 2011.



De limieten voor rekening courant kredieten zijn over de gehele periode gemiddeld gedaald met 4%. De daling in de klassen tot € 250.000 is 13% en in de klasse tot € 3 miljoen 8%. Limieten van (deels) ongebruikte rekening courant kredieten worden aangepast omdat banken ook over dat deel meer kapitaal moeten aanhouden vanwege nieuwe (Basel III) regelgeving.

### Geen wijziging in de benutting van rekening courant: tussen 50 en 60%



Ondanks de teruggebrachte limieten, is het benuttingspercentage in alle klassen nagenoeg stabiel gebleven. Dit betekent dat ondernemingen gemiddeld genomen nog altijd evenveel ruimte hebben om een tijdelijke extra kredietbehoefte op te vangen.



## Samenvatting en conclusie

Deze rapportage voorziet in een geactualiseerd cijferbeeld over de stand van kredietverlening aan het totale bedrijfsleven en het midden- en kleinbedrijf, in het bijzonder voor de jaren 2010 en 2011. De Stuurgroep heeft de door de drie grootbanken bij de NVB aangeleverde cijfers bezien en komt tot het volgende beeld:

- De kredietverlening door banken aan het bedrijfsleven in zijn totaliteit groeit langjarig. De groei van kredietverlening in Nederland is hoger dan in Europa en omliggende landen. De kredietverlening groeit ook harder dan de Nederlandse economie.
- De portefeuille van leningen aan het midden en kleinbedrijf is bij de drie banken stabiel met een gelijk gebleven aan mkb uitstaand volume. Bij de uitsplitsing tot € 3 miljoen toont zich een daling van 0,5% per jaar en bij de uitsplitsing tot € 250.000 een daling van 3,1% per jaar over de periode januari 2010 tot en met december 2011. Onveranderd ten opzichte van eerdere conclusies van de Taskforce Kredietverlening en Commissie De Swaan ligt de groei van kredietverlening aan het mkb, in het bijzonder het kleine bedrijfsleven, onder de groei van de kredietverlening aan het gehele bedrijfsleven.
- Het benuttingspercentage van beschikbaar rekening courant in de periode april 2010 tot en met december 2011 is bij de drie banken stabiel gebleven tussen de 50% en 60% terwijl ongebruikte limieten in diezelfde periode over de hele bandbreedte zijn teruggebracht met gemiddeld 4%. Voor de kredieten tot €250.000 zijn de limieten met 13% gemiddeld sterker teruggebracht, maar is het benuttingspercentage van het limiet eveneens gelijk gebleven.

Cijfers kunnen niet los van de economische ontwikkelingen worden gezien. Diverse economische factoren remmen de vraag naar extern krediet en verminderen de financierbaarheid, terwijl nieuwe regelgeving banken beperkt in hun capaciteit tot kredietverlening.

## **Bijlage - deelnemers Stuurgroep Kredietverlening**

Rinke Zonneveld  
*Ministerie van Economische Zaken, Landbouw en Innovatie*  
Voorzitter

Arnold Esser  
*ING*

Rolf Franke  
*ABN AMRO*

Guust Jutte  
*Rabobank*

Dinand Maas  
*Ministerie van Economische Zaken, Landbouw en Innovatie*

Mirco Rossi  
*Ministerie van Economische Zaken, Landbouw en Innovatie*

Edmond Stassen  
*Nederlandse Vereniging van Banken*

Tijmen Swank  
*De Nederlandsche Bank*

Wijnand Verspuij  
*Ministerie van Financiën*

Rob Wolthuis  
*MKB-Nederland*