



Grote Bickersstraat 74  
1013 KS Amsterdam

Postbus 247  
1000 AE Amsterdam

t 020 522 54 44  
f 020 522 53 33  
e [info@tns-nipo.com](mailto:info@tns-nipo.com)  
[www.tns-nipo.com](http://www.tns-nipo.com)

Political & Social

## Rapport



### Evaluatie verkiezingen leden Tweede Kamer

Martin Schalkwijk  
Jacqueline van Oosterom

Peter Kanne  
Ageeth Ettema

F8488 | 8 oktober 2010

Dit document is uitsluitend voor deze opdrachtgever opgesteld. Alle in het document vermelde gegevens zijn strikt vertrouwelijk. Publicatie en inzage aan derden, geheel of gedeeltelijk, is zonder schriftelijke toestemming van TNS NIPO beslist niet toegestaan.

© TNS NIPO | ISO 9001 | rapport\_nederlands.dot

## Inhoud

	<b>Inleiding</b>	<b>1</b>
<b>1</b>	<b>Onderzoek onder gemeenten</b>	<b>2</b>
1.1	De ondersteuningsverklaringen	2
1.2	De stemlokalen	4
1.3	De selectie en instructie van de stembureauleden	7
1.4	De volmachten	10
1.5	Het voorlichtingsmateriaal van BZK	11
1.6	De stempas	11
1.7	De identificatieplicht	12
1.8	De tellingen en processen-verbaal	13
<b>2</b>	<b>Gebruikerstest posters</b>	<b>15</b>
2.1	Algemene bevindingen	15
2.1.1	Begrip en duidelijkheid van de iconen	15
2.1.2	Leesbaarheid en begrijpelijkheid van de tekst	15
2.1.3	Mate waarin de posters aanzetten tot gewenst gedrag	16
2.2	Aanvullende bevindingen	16
<b>3</b>	<b>Onderzoek verzorgings- en verpleegtehuizen</b>	<b>17</b>
3.1	Leiding van tehuizen	17
3.1.1	Ontvangst en gebruik van de materialen	17
3.1.2	Suggesties voor verbetering	19
3.2	Bewoners van tehuizen	20
3.2.1	Herinnering van de materialen	21
3.2.2	Waardering van de materialen	22
<b>4</b>	<b>Onderzoek instellingen voor verstandelijk beperkten</b>	<b>25</b>
4.1	Ontvangst en gebruik van materialen	25
4.2	Stemgedrag van de bewoners	28
	<b>Bijlagen</b>	
	Bijlage I Tabellen	

---

## Inleiding

Na de verkiezing van de leden van het Europees Parlement (2009) heeft het kabinet voor het eerst geëvalueerd hoe deze verkiezing is verlopen. Voortaan zal het kabinet het verloop van elke verkiezing onderzoeken. Naar aanleiding van deze evaluaties worden maatregelen getroffen om het verloop van de volgende verkiezingen te optimaliseren. Ook wordt dan bekeken of eerder doorgevoerde veranderingen goed hebben uitgedaan.

De tweede evaluatie vond plaats na de verkiezing van de gemeenteraden in maart 2010. In dit rapport zullen we ingaan op de derde evaluatie. Het betreft de verkiezing van de leden van de Tweede Kamer (gehouden op 9 juni 2010). De evaluatie wordt uitgevoerd in opdracht van het ministerie van Binnenlandse Zaken en Koninkrijksrelaties (BZK).

De evaluatie valt uiteen in vier deelonderzoeken, namelijk:

- een onderzoek onder de gemeenten die de verkiezing hebben georganiseerd;
- een gebruikerstest van posters die zijn gemaakt voor gebruik in het stemlokaal en het stemhokje;
- een onderzoek onder verzorgings- en verpleegtehuizen en ouderen die daar woonachtig zijn over het door het ministerie van BZK verstrekte informatiemateriaal;
- een onderzoek onder instellingen voor mensen met een verstandelijke beperking om na te gaan of de bewoners wel of niet hebben gestemd.

We beschrijven de uitkomsten van de evaluatie onder de gemeenten in hoofdstuk 1. In hoofdstuk 2 geven we de resultaten weer van de gebruikerstest van de posters. Vervolgens gaan we in hoofdstuk 3 in op het verloop van de verkiezingen in verzorgings- en verpleegtehuizen. Tenslotte zullen we ons in hoofdstuk 4 richten op instellingen voor mensen met een verstandelijke beperking. De tabellen met de resultaten zijn in de bijlagen opgenomen.

We wensen u veel leesplezier.

Martin Schalkwijk	( <a href="mailto:martin.schalkwijk@tns-nipo.com">martin.schalkwijk@tns-nipo.com</a> )
Peter Kanne	( <a href="mailto:peter.kanne@tns-nipo.com">peter.kanne@tns-nipo.com</a> )
Jacqueline van Oosterom	( <a href="mailto:jacqueline.van.oosterom@tns-nipo.com">jacqueline.van.oosterom@tns-nipo.com</a> )
Ageeth Ettema	( <a href="mailto:ageeth.ettema@tns-nipo.com">ageeth.ettema@tns-nipo.com</a> )

# 1 Onderzoek onder gemeenten

In dit hoofdstuk komen de gegevens die afkomstig zijn uit de enquête onder gemeenten aan de orde. Hiervoor hebben we de gemeenten ondervraagd met een online vragenlijst. In dit hoofdstuk komen de volgende aspecten aan bod:

- de ondersteuningsverklaringen;
- de stemlokalen;
- de selectie en instructie van de stembureauleden;
- de volmachten;
- het voorlichtingsmateriaal van het ministerie van BZK;
- de stempas;
- de identificatieplicht;
- de tellingen en het proces-verbaal.

TNS NIPO heeft in opdracht van het ministerie van BZK alle gemeenten waar verkiezingen gehouden werden, uitgenodigd voor deelname aan een online onderzoek. De emailadressen van de contactpersonen zijn ons verstrekt door het ministerie van BZK. Het betrof 427 gemeenten in totaal. Hiervan hebben uiteindelijk 327 gemeenten meegedaan (een respons van 77%). Hiermee zijn de resultaten representatief voor alle Nederlandse gemeenten. Het veldwerk liep van maandag 19 juli tot en met vrijdag 3 september. Er zijn twee reminders verstuurd. In de onderstaande grafiek ziet u een overzicht van de respons verdeeld over de verschillende gemeentegroottes.

---

## 1 | Overzicht respons gemeenten naar gemeentegrootte.

---

Gemeentegrootte	Deelname	Geen deelname
Meer dan 100.000 inw.	76%	24%
50.000-100.000	68%	32%
20.000-50.000	82%	18%
10.000-20.000	74%	26%
Minder dan 10.000 inw.	70%	30%
<i>Aantal gemeenten</i>	327	100

---

## 1.1 De ondersteuningsverklaringen

Het eerste onderdeel van de enquête ging over het afleggen van ondersteuningsverklaringen door kiezers in het kader van de kandidaatstelling. We zijn in dit deel ingegaan op eventuele klachten over het afleggen van ondersteuningsverklaringen, de kosten die berekend zijn voor handelingen met betrekking tot kandidaatstelling en de serviceverlening van die de gemeenten hiervoor.

Zes gemeenten (2%) hebben klachten ontvangen over de behandeling van kiezers die ondersteuningsverklaringen wilden afleggen. Relatief veel van de klachten kwamen binnen bij de grote gemeenten (meer dan 100.000 inwoners). Daar kwamen drie van de zes genoemde klachten binnen. Wanneer er klachten binnenkwamen, ging het telkens om een of twee klachten, maar niet meer. De aard van de klachten varieerde van basaal (te lange wachttijden), tot principieel (de onmogelijkheid om als niet-Nederlander te mogen ondersteunen).

Geen enkele gemeente heeft kosten berekend voor het afgeven van ondersteuningsverklaringen. Wel hebben vijf gemeenten (2%) kosten berekend voor afgifte van verklaringen over de kiesgerechtigdheid. Gemiddeld werd € 7,37 in rekening gebracht door deze gemeenten.

Bij vier gemeenten (1%) kwam het voor dat er tijdens openingstijden geen ambtenaar aanwezig was om ondersteuningsverklaringen in behandeling te nemen. Dit betrof in alle gevallen een incident.

De helft van de gemeenten (49%) heeft geen speciale maatregelen genomen voor het afleggen van ondersteuningsverklaringen (zie figuur 2). Dit betreft vooral de kleinere gemeenten (62% bij gemeenten met minder dan 20.000 inwoners). Een op de drie gemeenten (32%) heeft informatie verschaft, een op de tien gemeenten (10%) heeft een extra of apart loket geopend en een op de twaalf gemeenten (8%) heeft de openingstijden verruimd. Een op de zeven gemeenten (14%) noemt andere maatregelen. Veelgenoemde aanvullende faciliteiten zijn:

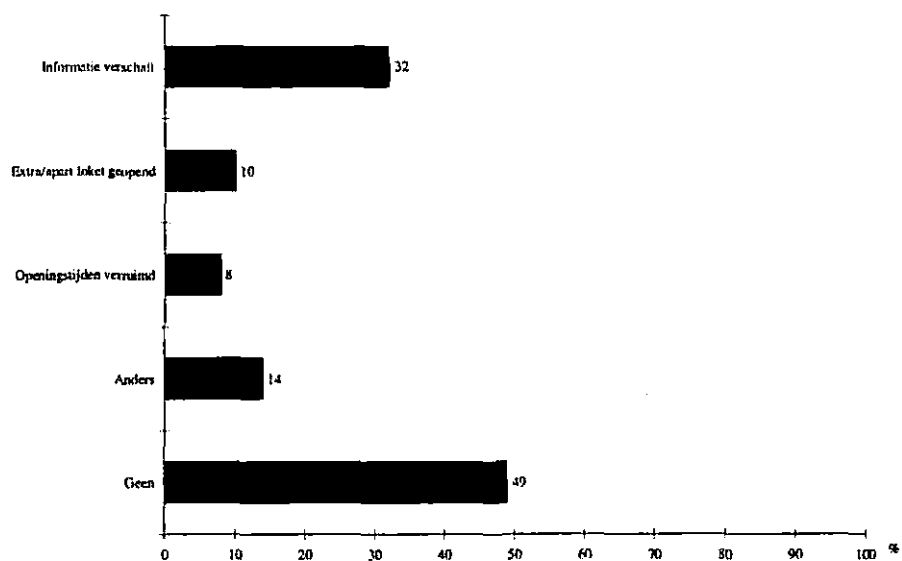
- de mogelijkheid om op afspraak een verklaring af te leggen;
- balied medewerkers die extra instructie hebben gekregen.

In vijf gemeenten (2%) hebben zich incidenten voorgedaan met betrekking tot het ronselen van ondersteuningsverklaringen. In enkele gevallen heeft dat er toe geleid dat de gemeente de desbetreffende personen heeft verzocht deze praktijken te staken.

---

2 | Op welke wijze heeft u kiezers gefaciliteerd die ondersteuningsverklaringen wensten af te leggen?

---



Basis: alle gemeenten (n=327)

Bron: TNS NIPO, 2010

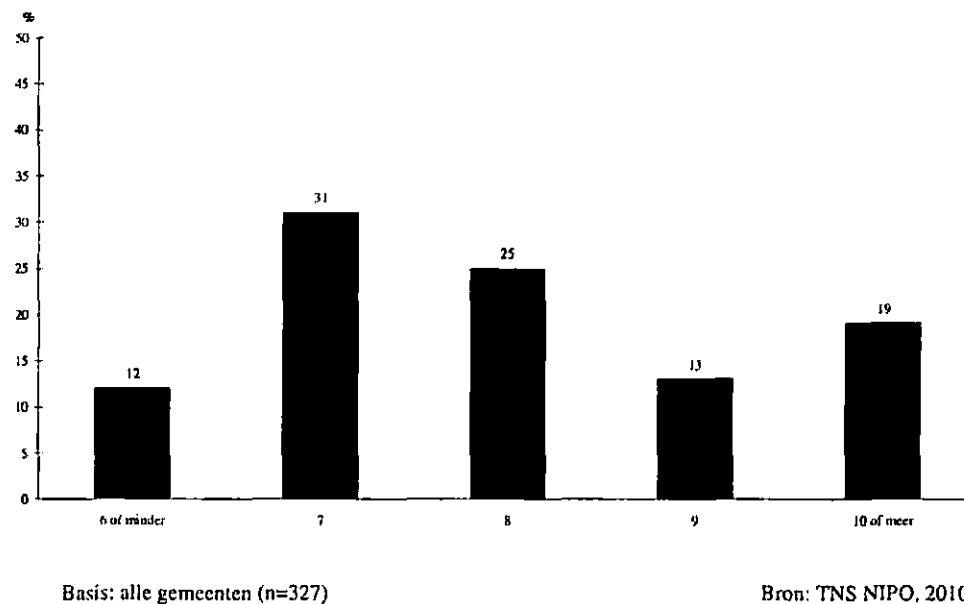
---

## 1.2 De stemlokalen

Het volgende onderdeel van de enquête betrof de stemlokalen. De behandelde onderwerpen betroffen de toegankelijkheid voor mindervalide kiezers, de aanwezigheid van mobiele stemlokalen of locaties met afwijkende openingstijden, eventuele klachten over de inrichting van de stemlokalen en eventuele incidenten die zich hebben voorgedaan.

Gemiddeld waren er in een gemeente 8,1 stembureaus per 10.000 kiesgerechtigden. De meeste gemeenten (69%) hadden tussen de zeven en negen stembureaus per 10.000 kiesgerechtigden (zie figuur 3). Een op de acht gemeenten hadden zes of minder stembureaus per 10.000 kiesgerechtigden, een op de vijf had er 10 of meer stembureaus. Anders gezegd: een gemiddeld stembureau bediende tussen de 1.000 en 1500 kiesgerechtigden, met een gemiddelde van 1.235 kiesgerechtigden.

### 3 | Gemiddeld aantal stembureaus per 10.000 kiesgerechtigden



Een op de tien gemeenten (9%) heeft aparte locaties aangewezen met afwijkende openingstijden. Vooral grotere gemeenten (meer dan 100.000 inwoners) hebben locaties met afwijkende openingstijden. Een op de tien gemeenten (9%) heeft mobiele stemlokalen aangewezen.

Een op de zes gemeenten (17%) heeft klachten ontvangen (buiten het proces-verbaal om), over de inrichting van de stemlokalen<sup>1</sup>. Bij de gemeenten waar klachten binnengekomen zijn, betrof het gemiddeld 3,1 klachten. Wanneer we dit relateren aan alle gemeenten, komt dit op een gemiddelde van 0,53 klachten per gemeente. De klachten betroffen veelal opmerkingen over de privacy:

- Men miste gordijntjes.
- De opstelling was zodanig dat de stembureauleden mee zouden kunnen kijken.

Slechts een beperkt aantal gemeenten (5%) heeft toezichthouders ingezet. In de grotere gemeenten was dit vaker het geval (26% bij gemeenten met meer dan 100.000 inwoners, 11% bij gemeenten met 50.000-100.000 inwoners). Bij een op de tien gemeenten (10%) was er sprake van incidenten in stemlokalen. In de grotere gemeenten gebeurde dit vaker

<sup>1</sup> Ten tijde van het onderzoek waren de processen-verbaal inmiddels verzameld en niet meer openbaar toegankelijk. Deze informatie kon dus niet meegenomen worden in dit onderzoek.

(25% van de gemeenten met meer dan 50.000 inwoners). Het aantal incidenten<sup>2</sup> is klein: van de gemeenten die een incident rapporteert (34 stuks) is in meer dan de helft van de gevallen (18) sprake van slechts één incident, in 12 gevallen twee of drie incidenten en in de resterende gevallen vier incidenten of meer.

Een groot deel van de stemlokalen was toegankelijk voor mindervaliden. Vier op de vijf stemlokalen hadden een gehandicaptenparkeerplaats in de buurt. Bijna alle stemlokalen waren geschikt voor rollator (97%), rolstoel (95%) en scootmobiel (90%).

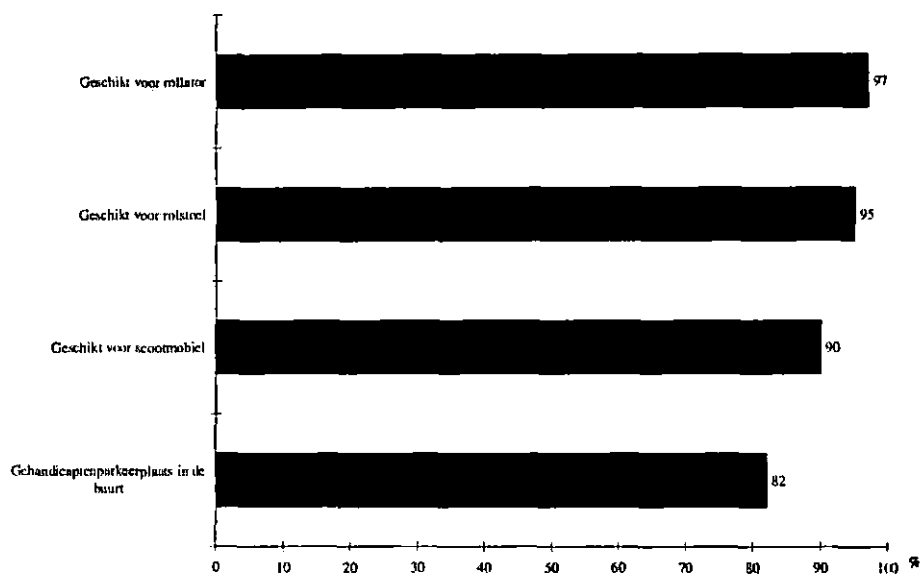
Een beperkt aantal gemeenten (10%) heeft extra maatregelen genomen. Veelgenoemde aanvullende maatregelen zijn:

- acties om de toegankelijkheid te verbeteren;
- kandidatenlijsten in braille en/of grote letter;
- het ter beschikking stellen van loepen en/of leesbrillen.

---

#### 4 | Percentage stemlokalen geschikt voor mindervaliden

---



Basis: alle gemeenten (n=327)

Bron: TNS NIPO, 2010

---

De kiezers zijn door de gemeente geïnformeerd over de toegankelijke stemlokalen. De meest gebruikte methoden zijn de kandidatenlijst (93%), de gemeentelijke website (87%) en huis-aan-huisbladen (76%). Andere methoden worden door minder dan 10% van de gemeenten gebruikt.

---

<sup>2</sup> Het begrip incident is in de enquête omschreven als een situatie waarin het stembureau contact heeft opgenomen met de gemeentelijke contactfunctionaris danwel dit apart als incident is vermeld in het proces verbaal bij onregelmatigheden.



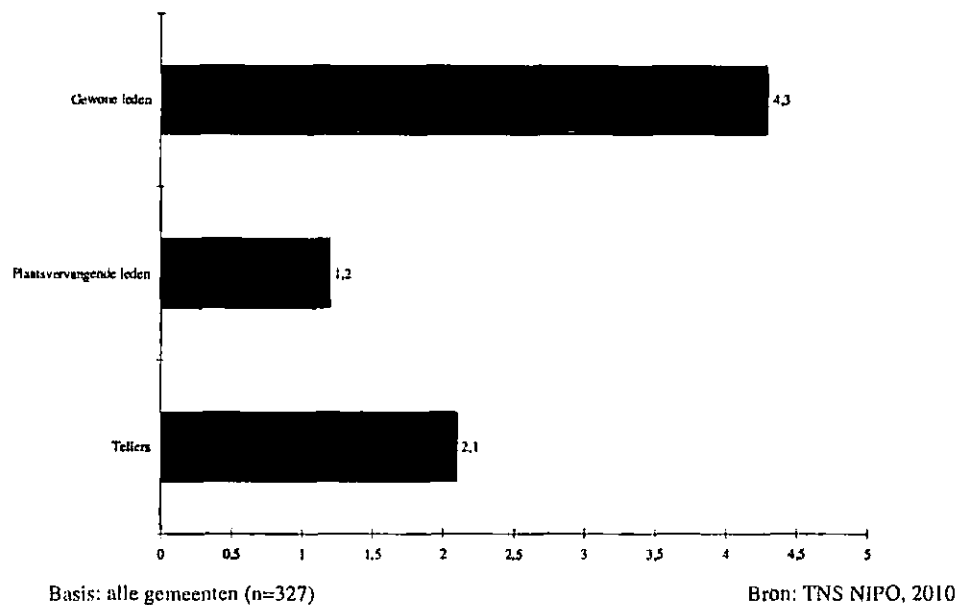
In negentien gemeenten (6%) zijn er klachten binnengekomen over de toegankelijkheid bij de gemeente, die niet opgenomen zijn in het proces-verbaal<sup>3</sup>. Bij de gemeenten waar klachten ontvangen zijn, betrof het gemiddeld 2,7 klachten. Wanneer we dit relateren aan alle gemeenten, komt dit op een gemiddelde van 0,16 klachten per gemeente.

### 1.3 De selectie en instructie van de stembureauleden

Het derde onderdeel van de enquête betrof de selectie en instructie van de stembureauleden. Hierin zijn we ingegaan op de aantallen leden, de methode van instructie en het gebruik van de door het ministerie van BZK verstrekte instructiematerialen.

Tot 2010 was in de Kieswet vastgelegd dat een stembureau bestond uit 3 leden. Sinds 2010 kunnen gemeenten maximaal 7 stembureauleden benoemen. Veel gemeenten hebben van deze mogelijkheid gebruik gemaakt. Zeven op de tien gemeenten (69%) hebben meer dan 3 leden benoemd, 5% van de gemeenten heeft 7 leden benoemd. Gemiddeld bestond de bezetting van een stembureau uit 4,3 gewone leden, 1,2 plaatsvervangende leden en 2,1 tellers.

#### 5 | Bezetting stembureaus



Ongeveer de helft van de gemeenten (55%) had plaatsvervangende leden benoemd. Het waren vooral de kleinere gemeenten (minder dan 20.000 inwoners) waar men gezorgd heeft voor plaatsvervaarders (70% tegen 55% als landelijk gemiddelde). Negen op de tien

<sup>3</sup> Ten tijde van het onderzoek waren de processen-verbaal inmiddels verzameld en niet meer openbaar toegankelijk. Deze informatie kon dus niet meegenomen worden in dit onderzoek.

gemeenten (89%) hebben tellers beschikbaar gesteld (gemiddeld 2,1 per stembureau). Wanneer gemeenten geen extra tellers beschikbaar hebben gesteld, zijn de meest genoemde redenen:

- Er zijn al voldoende stembureauleden (vijf of meer per stembureau).
- Extra personen lopen elkaar in de weg.

Sommige gemeenten hebben alleen op de grote stembureaus (waar veel stemmen uitgebracht zijn) extra tellers ingezet, maar niet op alle stembureaus.

Bij de helft van de gemeenten (54%) hebben de leden in ploegendienst gewerkt. Bij de grotere gemeenten (meer dan 50.000 inwoners) was dit echter veel minder vaak het geval (26% tegen 54% als landelijk gemiddelde). Een op de tien gemeenten (11%) heeft meer stembureauleden benoemd dan bij de verkiezingen van de gemeenteraad.

Negen op de tien gemeenten (88%) hebben instructiebijeenkomsten georganiseerd voor de stembureauleden. Kleinere gemeenten hebben het minst vaak een instructie geven; in alle grote gemeenten (100.000 inwoners of meer) zijn wel instructiebijeenkomsten gehouden. De meest genoemde redenen om geen instructiebijeenkomst te organiseren zijn:

- De instructiebijeenkomsten gehouden bij de gemeenteraadsverkiezingen waren recent en voldoende.
- Men heeft materiaal (bijv. cd-rom, schriftelijke instructie, korte samenvatting van de belangrijkste punten) naar de leden gestuurd om zelfstandig te bestuderen.
- Er was de mogelijkheid om (vaak op afspraak) instructie te krijgen.

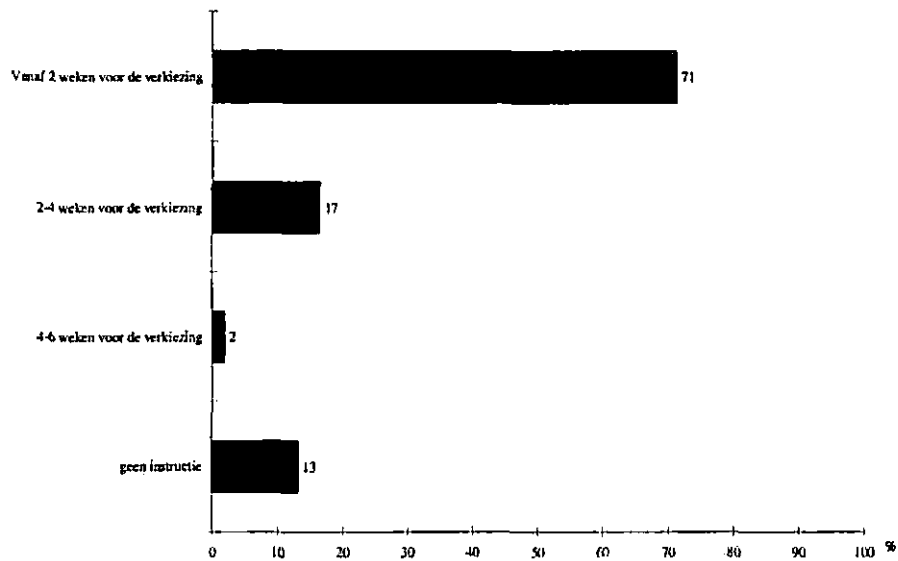
Deze redenen overlappen elkaar vaak: de instructie gehouden bij de gemeenteraadsverkiezingen was voldoende, *omdat* er ook materiaal gestuurd werd en er de mogelijkheid was om extra instructie te krijgen.

Zeven op de tien gemeenten (71%) hebben de stembureauleden in de twee weken voor de verkiezingen geïnstrueerd (zie figuur 5). Nog eens twee op de tien gemeenten (17%) deden dit in de maand voor de verkiezingen. Bijna de helft van de gemeenten (45%) die een instructie hebben gegeven, maakt bij de instructie onderscheid tussen voorzitters en andere stembureauleden. Vrijwel al deze gemeenten (93%) hebben de instructie zelf gegeven.

Een op de tien gemeenten (11%) maakt bij hun instructie geen gebruik van de cd-rom, zoals aangeboden door het ministerie van BZK. De redenen die het meeste gegeven werden om deze instructie niet te gebruiken zijn:

- De cd-rom is verstuurd naar de stembureauleden om zelfstandig te bestuderen.
- De informatie van de cd-rom is volledig verwerkt in de eigen instructie.

### 6 | In welke periode heeft uw gemeente de stembureauleden geïnstrueerd?<sup>4</sup>



Basis: alle gemeenten (n=327)

Bron: TNS NIPO, 2010

Een op de zeven gemeenten (14%) heeft de stembureauleden niet geïnstrueerd om de telmethode te hanteren zoals aanbevolen op de instructie-cd-rom. De redenen die gegeven zijn om af te wijken van deze aanbeveling zijn voornamelijk:

- De eigen methode is sneller en/of nauwkeuriger.  
*De geadviseerde methode is naar onze mening niet de juiste. Eerst gesloten tellen levert een zeer grote kans op dat er dubbele formulieren tussen zitten. Geadviseerd is eerst uit te vouwen en dan op de 2 stapels te leggen (1 lijsttrekker en 2 overige kandidaten) en deze te tellen en te vergelijken met de resultaten van de administratieve afronding van de proces-verbaal/overgebleven stembiljetten/turflijsten voorzitter + 3e lid. Hierna volgt de door BZK geadviseerde methode.*
- Het is de verantwoordelijkheid van de voorzitter van het stembureau om toe te zien op een juiste telling.  
*Alle stembureauleden hebben de cd-rom met instructie gekregen en het is aan de voorzitter om te beslissen hoe te tellen.*

Vrijwel alle gemeenten (97%) hebben de cd-rom met de instructie aan de stembureauleden verstrekt. De twee belangrijkste redenen om dit niet te doen waren:

- De instructie op de cd-rom bevatte fouten<sup>5</sup>.
- De eigen instructie week op sommige punten af van de instructie op de cd-rom.

<sup>4</sup> Het totaal telt op tot meer dan 100%, omdat men gedurende een langere periode instructies kan geven.

<sup>5</sup> Er is op enig moment een versie verzonden waarvan in een later stadium is aangegeven dat deze een fout bevatte. Gemeenten zijn daarop verzocht om het erratum door te geven aan de stembureauleden danwel hen naar de juiste versie op de websites te verwijzen.

Ook de hand-out (stembureau-instructie voor de verkiezingsdag) is door vrijwel alle gemeenten (97%) verstrekt aan de stembureauleden. Wanneer deze niet is verstrekt, is meestal wel de eigen presentatie meegegeven. Ook is de hand-out aan de materialenkoffer toegevoegd.

Acht op de tien gemeenten (81%) hebben, naast de instructiematerialen verzorgd door het ministerie van BZK, nog andere materialen (richtlijnen, handreikingen, leidraden, etc.) verstrekt aan de stembureauleden.

De gemeenten konden suggesties voor verbetering van de instructie geven. Drie op de tien gemeenten (30%) hadden een opmerking. De meest genoemde opmerkingen zijn:

- De toon van de instructie is niet goed (te kinderachtig).
- De geadviseerde telmethode is onhandig.
- Een aparte instructie voor de tellers zou handig zijn.
- Het zou makkelijk zijn als de instructie navigeerbaar is.

## 1.4 De volmachten

Onderdeel vier van de enquête betrof het onderwerp volmachten en kiezerspassen. Hierbij zijn we ingegaan op de aantallen verstrekte kiezerspassen en schriftelijke volmachten en eventuele incidenten die zich voorgedaan hebben met het ronselen van volmachten.

Gemiddeld waren er 29.800 kiesgerechtigden per gemeente. Een gemiddelde gemeente heeft aan 4% van de kiesgerechtigden een kiezerspas verstrekt en aan 0,2% een schriftelijke volmacht. Extrapoleren we dit naar heel Nederland, dan zijn er circa 273.500 kiezerspassen verstrekt en 19.600 schriftelijke volmachten. Vooral in de kleinere gemeenten zijn er veel kiezerspassen verstrekt. In gemeenten met minder dan 20.000 inwoners hebben gemiddeld 5% tot 10% van de kiesgerechtigden een kiezerspas gekregen, tegen 0,2% in de grote gemeenten (meer dan 100.000 inwoners).

Geen enkele gemeente meldt incidenten met betrekking tot het ronselen van volmachten.

---

### 7 | Aantallen kiezerspassen en schriftelijke volmachten

---

	Per gemeente (n=327)	Heel Nederland (schaling)	Percentage van kiesgerechtigden
Aantal kiesgerechtigden	29.800	12.700.000	-
Aantal kiezerspassen verstrekt	640	273.500	4,1%
Aantal schriftelijke volmachten verstrekt	46	19.600	0,2%

---

## 1.5 Het voorlichtingsmateriaal van BZK

Het ministerie van BZK heeft na de incidenten rondom de gemeenteraadsverkiezingen in diverse stemlokalen iconenposters laten maken met daarop uitgebeeld het gedrag dat kiezers dienen te vertonen in het stemlokaal en in het stemhokje. Deze iconenposters zijn aan alle gemeenten beschikbaar gesteld. In deel vijf van de enquête zijn we ingegaan op het gebruik van deze posters.

Vrijwel alle gemeenten (93%) hebben deze ook daadwerkelijk in het stemlokaal respectievelijk de stemhokjes opgehangen. De gemeenten die er geen gebruik van hebben gemaakt, vonden de posters te bevoogdend of overbodig. Dit gold vooral in de kleinere gemeenten (minder dan 20.000 inwoners).

## 1.6 De stempas

Deel zes van de enquête was gericht op de stempas. Drie onderwerpen kwamen hier aan bod. Allereerst is de situatie omtrent een vervangende stempas uitgevraagd (de termijn waarop men deze kon aanvragen en eventuele problemen die hierbij zijn opgetreden). Vervolgens is ingegaan op de controles (bij productie, distributie en in het stembureau). Ten slotte is aandacht besteed aan stempassen die eventueel ten onrechte in het uittreksel van ongeldige stempassen zijn opgenomen.

Twee op de drie gemeenten (66%) hebben de termijn voor het aanvragen van een vervangende stempas verlengd. Gemiddeld zijn er 56 vervangende stempassen per gemeente uitgereikt, wat zich vertaalt naar circa 24.100 vervangende stempassen in heel Nederland. Een zeer gering aantal kiezers heeft na de sluitingsdatum nog geprobeerd om een vervangende stempas aan te vragen.

### 8 | Aantallen vervangende stempassen

	Per gemeente (n=327)	Heel Nederland (schatting)	Percentage van kiesgerechtigden
Aantal kiesgerechtigden	29.800	12.700.000	-
Aantal vervangende stempassen uitgereikt	56	24.100	0,2%
Aantal vervangende stempassen te laat aangevraagd	6	2.500	0,0%

Op één gemeente na hebben alle gemeenten hun kiezers geïnformeerd over de termijn waarbinnen men een vervangende stempas kon aanvragen. De meest gebruikte methoden zijn:

- de gemeentelijke website (94%);
- informatie op de kandidatenlijst (93%);
- huis-aan-huisbladen (88%);
- informatie op de stempas zelf (10%).

Andere methoden worden door minder dan 10% van de gemeenten genoemd.

Vier op de tien gemeenten (42%) hebben zelf controles uitgevoerd bij de productie en distributie van de stempassen. Veelgenoemde controles zijn:

- controle van de drukproeven;
- steekproefsgewijze controle of alle gegevens op de stempas staan;
- controle op overleden of verhuisde personen;
- steekproefsgewijze controle op ontvangst van de stempas.

Een op de zes gemeenten (16%) heeft geen voorbeeld van een stempas verstrekt aan de stembureaus. De meest genoemde redenen om hiervan af te zien, zijn:

- De kenmerken zijn voldoende besproken tijdens de instructie.
- De stembureauleden hebben zelf een stempas als kiesgerechtigde.

In vijf gemeenten (2%) is het voorgekomen dat een stempas ten onrechte is opgenomen als ongeldig. In totaal betrof dit 18 kiesgerechtigden. De meeste van deze kiezers hebben alsnog hun stem kunnen uitbrengen. In drie gemeenten is hierover geklaagd.

## **1.7 De identificatieplicht**

In deel zeven van de enquête is de identificatieplicht aan bod gekomen. We hebben ons hier gericht op klachten over de identificatieplicht bij het stemmen en klachten over de noodzaak om bij het stemmen met volmacht een kopie van het identiteitsbewijs van de volmachtgever te tonen.

Bij een op de drie gemeenten (33%) zijn er klachten binnengekomen over de identificatieplicht, die niet opgenomen zijn in het proces-verbaal (zie figuur 9)<sup>6</sup>. Gemiddeld waren er 3,2 klachten per gemeente, wat zich vertaalt naar circa 1.400 klachten over heel Nederland die niet opgenomen zijn in het proces-verbaal. De aard van de klachten valt uiteen in drie groepen:

- Kiezers en stembureauleden zijn bekenden van elkaar, dus vinden de kiezers het raar dat ze zich nog moeten identificeren.
- *Kiezers zijn principieel tegen een identificatieplicht.*
- Kiezers vinden het vreemd dat er allerlei uitzonderingssituaties zijn.

---

<sup>6</sup> Ten tijde van het onderzoek waren de processen-verbaal inmiddels verzameld en niet meer openbaar toegankelijk. Deze informatie kon dus niet meegenomen worden in dit onderzoek.



De gemeenten konden suggesties geven voor verbetering van het proces-verbaal. Driekwart van de gemeenten (74%) heeft geen suggesties. Een kwart (26%) heeft wel suggesties. Veelgenoemde verbeterpunten zijn:

- turflijsten groter maken en/of apart opnemen;
- weglaten van statistische informatie (zoals teruggestuurde kiezers, kiezers zonder identificatie, etc.);
- digitalisering van het stemproces, bijvoorbeeld door herinvoering van de stemcomputer.



## 2 Gebruikerstest posters

In dit hoofdstuk gaan we dieper in op de vraag hoe Nederlanders het postermateriaal van het ministerie van BZK waarderen. Hiervoor hebben we een kwalitatief onderzoek uitgevoerd onder laaggeletterden en/of mensen die de Nederlandse taal slecht beheersen. We hebben zowel stemmers als niet-stemmers geïnterviewd.

Het doel van het onderzoek was om twee informatieposters (die zijn ingezet bij de verkiezingen voor de leden van de Tweede Kamer, 9 juni 2010) te evalueren en na te gaan in hoeverre deze posters – al dan niet met aanpassingen – inzetbaar zijn bij de verkiezing van de Provinciale Staten in maart 2011. Om deze onderzoeksvraag te kunnen beantwoorden zijn de volgende onderzoeksdoelen gehanteerd:

- o inzicht verkrijgen in *begrip en duidelijkheid* van de iconen;
- o inzicht verkrijgen in de *leesbaarheid en begrijpelijkheid* van de tekst;
- o inzicht verkrijgen in de mate waarin de posters *oproepen* danwel helpen *tot het gewenste gedrag*.

De informatieposters bestaan uit twee verschillende uitingen, bedoeld voor het stemlokaal en het stemhokje: 'Stemgedrag in het stemlokaal' (A2-formaat) en 'Stemgedrag in het stemhokje' (A3-formaat).

Het onderzoek is uitgevoerd onder 24 respondenten. De interviews vonden plaats op 17 en 19 augustus 2010. De interviewgroep bestond uit laaggeletterden en/of mensen die de Nederlandse taal slecht beheersen. Binnen deze groep was een spreiding in autochtone en allochtone afkomst, sekse, leeftijd vanaf 18 jaar en of men wel of niet gestemd had bij de laatste verkiezingen.

### 2.1 Algemene bevindingen

In deze paragraaf worden de belangrijkste bevindingen uiteengezet die op basis van de drie subdoelen van het onderzoek naar voren zijn komen. Dit is een algemene indruk voor de twee posters samen. Voor een diepere blik op de bevindingen kunt u in bijlage 2 een regel-voor-regel bespreking van de posters vinden.

#### 2.1.1 Begrip en duidelijkheid van de iconen

De informatieposters worden gezien als een 'instructie' van hoe men zich dient te gedragen in het stemlokaal en het stemhokje. De pictogrammen brengen niet in alle gevallen de bedoelde boodschap over. In het algemeen blijkt dat men zich focust op de iconen en pas in tweede instantie de teksten leest. De teksten geven dan als het ware extra uitleg. Hiervoor is het van belang dat de teksten kort, krachtig en eenvoudig zijn.

#### 2.1.2 Leesbaarheid en begrijpelijkheid van de tekst

De ondertiteling kan helpen om de pictogrammen beter te begrijpen, maar de zinsbouw en woordkeuze worden vaak als (te) moeilijk betiteld (lange zinnen en moeilijke woorden).

### 2.1.3 Mate waarin de posters aanzetten tot gewenst gedrag

De inschatting is dat de posters zeker zullen aanzetten tot het gewenste gedrag, mits een stemmer de tijd en moeite neemt om een en ander rustig te bekijken. Vaak wordt in dit verband opgemerkt dat het handig zou zijn een dergelijke instructie gelijk met de stempas te ontvangen, zodat men dit voorafgaand aan het daadwerkelijke stemmen al door kan nemen.

## 2.2 Aanvullende bevindingen

Tot slot is er tijdens de interviews een aantal aspecten aan bod gekomen die indirect bijdragen aan het begrip en de duidelijkheid van de informatieposters. Deze aspecten worden hieronder genoemd.

- *Rood versus groen is herkenbaar en duidelijk*

Een rood kruis versus een groene cirkel communiceert heel helder: 'dit wel, dat niet'. Wellicht kan het consequenter doorgevoerd worden door alle boodschappen op deze manier weer te geven.

- *Stijl van de posters wordt positief geëvalueerd*

De stijl van de posters in het geheel en de tone of voice van de boodschappen wordt getypeerd als informatief, sec, to the point en zonder franje. Deze stijl wordt vrijwel unaniem als passend ervaren voor een 'instructieboodschap' van de overheid.

- *Volgorde van boodschappen binnen de posters speelt een rol*

De volgorde van de getoonde boodschappen op de A2-poster ('Stemgedrag in het stemlokaal') is helder. De pictogrammen rond 'eventuele vragen' ziet men liever 'eerder in het verhaal' terug op de A3-poster.

- *Begrip hangt nauw samen met het ontwikkelingsniveau en de beheersing van de Nederlandse taal*

Concreet betekent dit: 'hoe eenvoudiger en hoe korter, hoe beter'. Pictogrammen zijn bij voorkeur in één oogopslag duidelijk. Korte, bondige teksten ondersteunen de pictogrammen. Elke boodschap wordt in een aparte zin uitgelegd.

### 3 Onderzoek verzorgings- en verpleegtehuizen

Bij de gemeenteraadsverkiezingen van maart 2010 gold voor het eerst een algemene plicht zich te identificeren alvorens de kiezer kon stemmen. Uit het onderzoek van TNS NIPO bleek dat vrijwel alle kiezers hier van op de hoogte waren en over een geldig identiteitsbewijs beschikten. Desondanks ontstond er ophef omdat de identificatieplicht met name problematisch leek voor de groep oudere kiezers die niet meer actief deelneemt aan het maatschappelijk leven. Daarom is door de minister van Justitie en de staatssecretaris van Binnenlandse Zaken en Koninkrijksrelaties via een ad hoc regeling vastgelegd dat kiezers zich bij de Tweede Kamer verkiezing ook konden identificeren met een maximaal 5 jaar verlopen identiteitsbewijs. Daarnaast is een aparte voorlichtingscampagne gehouden over de identificatieplicht voor de doelgroep ouderen.

In dit hoofdstuk evalueren we de voorlichting over de identificatieplicht door de bril van a) de leiding van verzorgings- en verpleegtehuizen en b) de bewoners van deze tehuizen. Eerstgenoemde groep is telefonisch ondervraagd, de laatste groep face to face.

#### 3.1 Leiding van tehuizen

We hebben leiders en managers van verzorgings- en verpleegtehuizen uitgenodigd voor een telefonisch onderzoek. Het totale adressenbestand is door het ministerie van BZK geleverd. Hieruit hebben we een steekproef getrokken van 331 adressen. Deze adressen zijn in drie golven aangeschreven door het ministerie van BZK. Er hebben 151 leidinggevenden deelgenomen aan het onderzoek (respons is 46%). Het veldwerk liep van maandag 26 juli tot en met woensdag 11 augustus. In de onderstaande tabel ziet u een overzicht van de (non-)respons.

10 | *Overzicht respons onder leiding verzorgings- en verpleegtehuizen*

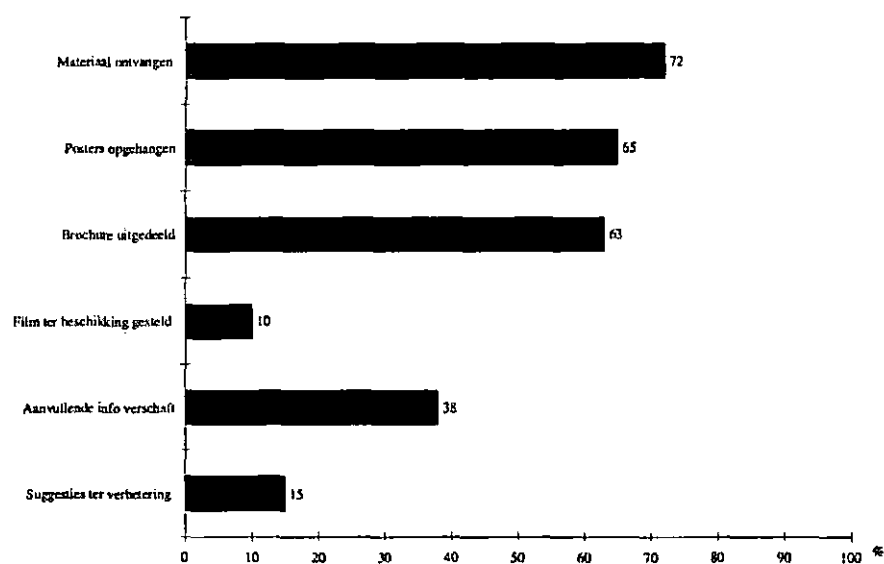
Totaal adresbestand	2.117	
Bruto steekproef	331	100%
Ongeldige nummers	35	11%
Weigering	101	31%
Contact niet geslaagd (afspraken, antwoordapp.)	41	12%
Geslaagd	151	46%

##### 3.1.1 Ontvangst en gebruik van de materialen

Het ministerie heeft een aparte voorlichtingscampagne gehouden over de identificatieplicht voor de doelgroep ouderen. Onderdeel van deze campagne waren drie materialen: een poster, een brochure en een informatiefilm.

Bijna drie kwart (72%) van de leidinggevenden van de verzorgings- en verpleegtehuizen zegt posters, brochures en de informatiefilm van het ministerie van BZK over het stemmen bij de Tweede Kamerverkiezingen te hebben ontvangen. Twee op de tien (19%) ontkennen deze informatie te hebben ontvangen, nog eens 9% weet het niet (meer).

### 11 | Leidinggevenden verzorgings- en verpleegtehuizen: op grote schaal posters opgehangen, brochures uitgedeeld; film nauwelijks getoond



Basis: leidinggevenden verzorgings- en verpleegtehuizen (n=151)

Bron: TNS NIPO, 2010

#### Posters zijn massaal opgehangen

De leidinggevenden die het materiaal hebben ontvangen, waren – naar eigen zeggen – behoorlijk consciëntieus in de omgang ermee. Negen op de tien (91%) hebben de posters in de eigen instelling opgehangen. Omgerekend betreft het 65% van alle leidinggevenden.

De leidinggevenden die wel een poster hebben ontvangen maar deze niet hebben opgehangen, dragen hier verschillende redenen voor aan: zowel situationeel (verhuizing, geen ruimte) als principieel – zoals het volgende citaat weergeeft:

- *Nogal overdreven, een klein verzorgingstehuis met korte lijnen, iedereen weet dat die kan stemmen. Degene die het niet wist hebben wij er nog aan herinnerd. De hoeveelheid informatie die we hebben gekregen was overdreven, 50 folders voor 11 inwoners. Had wat minder gekund*

#### Ook brochure op grote schaal uitgedeeld

Eveneens bijna negen op de tien (88%) leidinggevenden die het materiaal hebben ontvangen, stelden de brochure aan de bewoners van de instelling ter beschikking – omgerekend is dat 63% van alle leidinggevenden.

De leidinggevendenden die wel een brochure hebben ontvangen maar deze niet hebben opgehangen, dragen opnieuw zowel situationele als principiële redenen aan:

- *Onze bewoners zijn allemaal dementerend, dus dat heeft geen zin!*
- *De info was niet nieuw, het werd op allerlei andere manieren gecommuniceerd, het was overdone.*

#### **Informatiefilm nauwelijks getoond**

De informatiefilm is minder vaak aan de bewoners verstrekt. Blijkbaar was het nemen van deze stap toch groter. Slechts 14% van de leidinggevendenden die de informatiefilm hebben ontvangen, heeft deze film ter beschikking gesteld – omgerekend 10% van alle leidinggevendenden. Nog even ter verduidelijking: deze film vertelt wat een kiezer mee moet nemen bij het stemmen, zoals het feit dat maximaal vijf jaar verlopen identiteitsbewijzen ook geldig zijn als ID-bewijs voor de verkiezingen en het verlenen van volmachten en informatie met betrekking tot de identificatieplicht.

Leidinggevendenden geven vooral aan de film niet te hebben getoond omdat ze deze simpelweg niet hebben ontvangen. Blijkbaar is hier iets misgegaan, of is het onduidelijk geweest dat men ook een film heeft ontvangen. Andere genoemde redenen betreffen vooral de te zwakke mentale en fysieke staat van de bewoners en de te complexe materie van de film.

- *Ze houden van mooie filmpjes over Wenen of André Rieu.*
- *Ze kijken liever naar een andere film.*
- *Bewoners zijn niet in staat de film te begrijpen.*

Ook organisatorische hindernissen worden veelvuldig genoemd (geen televisie, dvd-speler of beamer, een strikt schema waar niet van afgeweken dient te worden).

- *Dat paste op dat moment niet in het activiteitenprogramma*

#### **Vier op tien hebben nog aanvullende informatie verschaft**

In totaal 38% van de leidinggevendenden heeft aanvullende informatie (dus niet eerdergenoemde middelen) over de verkiezingen verschaft. Dat is op diverse manieren gebeurd: mondeling (bij het koffiepraatje of de maandagochtendtoespraak), via de nieuwsbrief/het nieuwsblad van het tehuis, de kabelkrant of via de intercom. Een aantal leidinggevendenden geeft zelfs aan in het stemlokaal te zijn geweest – daar is sowieso informatie over verstrekt, de rest volgde als vanzelf:

- *Dus dat hebben we wel gekoppeld, het leeft gewoon hier.*

#### **3.1.2 Suggesties voor verbetering**

15% van de leidinggevendenden heeft suggesties ter verbetering van het informatiemateriaal.

Een greep uit de suggesties:

- *Niet zoveel informatie, beter een ding goed dan veel!*
- *Mond tot mond werkt het beste.*
- *Gebruik grote letters.*
- *Verwarrend voor mensen omdat voor de verkiezingen geen geldig identiteitsbewijs nodig is!*

- *Op tijd leveren, twee maanden voor de verkiezingen. Vooral de film: die moet georganiseerd worden.*

Maar niet iedereen is het met het laatste eens:

- *Als het te lang van tevoren aangegeven wordt, dan is het een deel van het geheel en valt het niet meer op waardoor verkiezingen zouden worden vergeten.*

Maar de voornaamste aanbeveling betreft toch wel het taalgebruik, dat wel wat simpeler zou mogen:

- *De manier van bewoorden is vaak veel te ingewikkeld voor bewoners!*

#### **Enkeling had problemen met bezorging stempassen door TNT**

Twee leidinggevenden geven aan dat hun instelling problemen had met de bezorging van stempassen: eentje stelt dat sommige bewoners niet juist waren ingeschreven bij de gemeente, een ander vertelt dat enkele dementerende bewoners wel, en andere weer niet een stempas ontvingen.

### **3.2 Bewoners van tehuizen**

De bewoners van verzorgings- en verpleegtehuizen zijn benaderd voor een face-to-face (CAPI<sup>7</sup>) interview. Dezelfde adressen als voor het onderzoek onder de leiding van verzorgings- en verpleegtehuizen zijn gebruikt. Wanneer uit het interview met de leiding van het tehuis bleek dat men tot de doelgroep behoort, is gevraagd of TNS NIPO de bewoners mocht benaderen voor het onderzoek. In totaal hebben 880 bewoners meegedaan in 41 tehuizen. Het veldwerk liep van maandag 16 augustus tot woensdag 8 september. In de onderstaande tabel ziet u een overzicht van de respons onder de tehuizen. De respons *binnen* de tehuizen valt niet te achterhalen.

---

#### *12 | Overzicht toestemming door leiding verzorgings- en verpleegtehuizen*

---

Totaal geïnterviewde leiding tehuizen	151	
Tehuizen binnen doelgroep	104	100%
Weigering deelname bewoners	41	40%
Toestemming deelname bewoners	63	60%
Totaal geïnterviewde bewoners	880	

---

Complicerende factor bij het ondervragen van de bewoners was dat de leiding regelmatig geen toestemming gaf de bewoners te ondervragen. Hierdoor was het moeilijk om de representativiteit te bewaken. Daarnaast moet opgemerkt worden dat de interviews in

---

<sup>7</sup> de term 'CAPI' staat voor Computer Assisted Personal Interviewing. Hierin bezoekt een interviewer de respondent persoonlijk, waarbij de vragenlijst op een laptop ingevuld wordt.

augustus werden afgenomen, zo'n drie maanden na de verkiezingen. Dit kan invloed hebben gehad op de herinnering van deze – oudere – doelgroep.

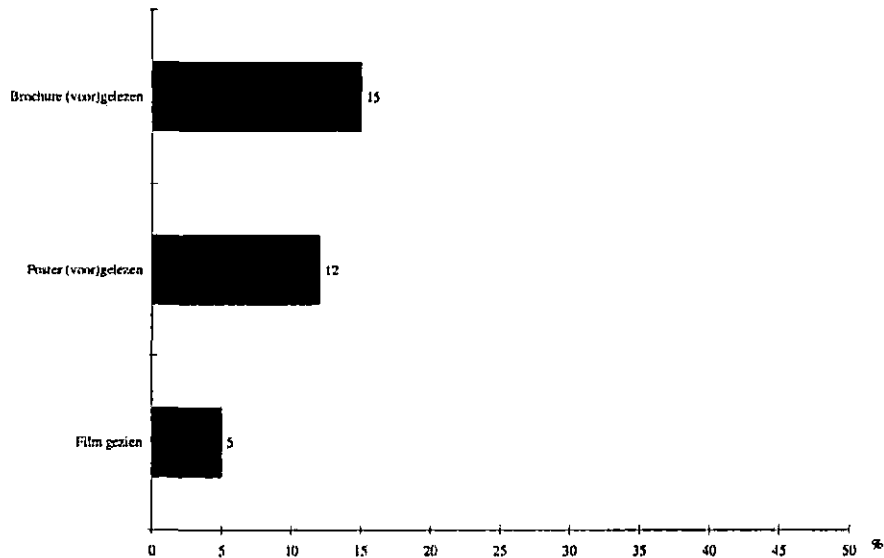
### 3.2.1 Herinnering van de materialen

Een kwart (25%) van de ondervraagde bewoners van de tehuizen geeft aan voorafgaand aan de Tweede Kamerverkiezingen de poster te hebben gezien, 65% antwoordt ontkennend en 10% weet het niet (meer). Het feit dat bewoners de poster hebben gezien, betekent nog niet dat ze de informatie tot zich hebben genomen. Iets meer dan de helft heeft de informatie niet gelezen of weet niet meer of ze de informatie hebben gelezen (52%), terwijl een iets kleinere groep (48%) de poster heeft gelezen dan wel de poster is voorgelezen. In totaal heeft 12% van de ondervraagden de informatie op de poster tot zich genomen.

De brochure scoort vergelijkbaar: in totaal 15% van de ondervraagden heeft de brochure gelezen dan wel zich laten voorlezen. Bijna drie kwart (71%) heeft de brochure niet gelezen, 14% weet dat niet (meer).

Minder goed scoort de film. Slechts 5% heeft de film gezien, 87% heeft de film niet gezien en 8% weet het niet (meer).

13 | Brochure, poster in vergelijkbare mate gelezen door bewoners tehuizen, slechts 5% heeft film gezien



Basis: bewoners verzorgings- en verpleegtehuizen (n=880)

Bron: TNS NIPO, 2010

### 3.2.2 Waardering van de materialen

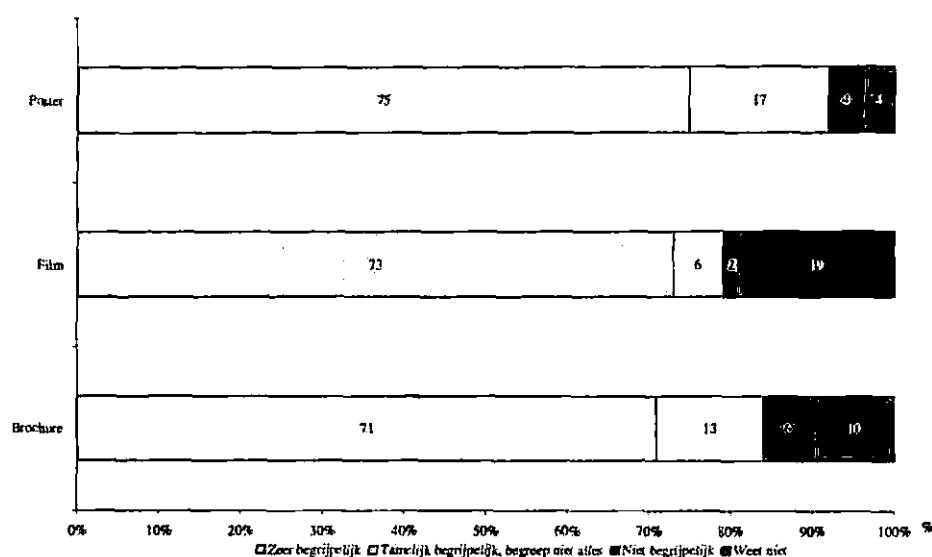
Het (voor)lezen van de brochure en poster en het bekijken van de film blijkt een behoorlijke barrière, zoals we eerder zagen. Maar de bewoners die het materiaal tot zich hebben genomen, zijn redelijk tot goed te spreken over de begrijpelijkheid van de informatie.

Zo vindt 75% de tekst op de poster zeer begrijpelijk en slechts 4% de tekst niet begrijpelijk. De brochure en film worden vergelijkbaar beoordeeld: 71% vond de tekst in de brochure zeer begrijpelijk en 6% vond deze niet begrijpelijk, terwijl 73% de film begrijpelijk vond en 2% niet begrijpelijk.

---

14 | Meerderheid bewoners verzorgings- en verpleegtehuizen die film, brochure of poster hebben gezien of gelezen, vond deze begrijpelijk

---



Basis: alle bewoners die brochure hebben (voor)gelezen (n=136),

poster hebben (voor)gelezen (n=105) of film hebben gezien (n=48)

Bron: TNS NIPO, 2010

### Onduidelijkheden

De *poster* werd door enkele bewoners onduidelijk gevonden omdat deze niet adviserend was, te moeilijk, te kleine lettertjes had of – zoals iemand stelt – omdat het machtigingsverhaal niet helemaal duidelijk was. Een andere bewoner verzucht:

- *Waarom is het belangrijk om je paspoort mee te nemen? De mensen kennen me hier goed!*

De brochure werd door sommigen eveneens onduidelijk gevonden vanwege de kleine letters of te moeilijke zinnen:

- *Beetje stadhuistaal!*



De film roept nauwelijks kritiek op, op een enkeling na:

- *Te moeilijke woorden.*

Of juist:

- *Beetje oppervlakkig.*

#### **Suggesties ter verbetering**

Over een mogelijke verbetering van de *poster* zijn de bewoners die hier een antwoord op geven tamelijk unaniem: grotere letters, eventueel fellere kleuren. Niet teveel informatie, stelt een ander. Een bewoner komt met een planmatige aanbeveling:

- *Deze poster moet dan wel heel tijdig voor de verkiezingen worden opgehangen om de mogelijkheid te hebben nog een nieuw identiteitsbewijs aan te vragen, indien nodig*

Bij de *brochure* is het weinig anders: vrijwel unaniem wordt er door de (slechts negen!) criticasters opgeroepen de letters te vergroten. Een ander wenst meer plaatjes.

De *film* krijgt van twee bewoners een suggestie mee: meer informatie dan wel eenvoudiger taalgebruik.

#### **Opkomst bewoners 75%, zo'n 2% is niet gaan stemmen wegens ID-problemen**

Driekwart (75%) van de ondervraagde bewoners heeft zelf gestemd op 9 juni of iemand gemachtigd. Daarmee wijkt deze groep zelfs geen procentpunt af van het landelijk gemiddelde. De niet-stemmers (n=191) dragen diverse redenen aan. Vooral gebrek aan interesse, de hoge leeftijd, religieuze motieven of politiek cynisme waren hier debet aan.

- *Vind het een grote vechtclub.*
- *Maakt niet uit of je door de kat of de hond wordt gebeten.*
- *Vind het op mijn leeftijd niet belangrijk meer.*
- *Ik ben Getuige van Jehova en ik heb gestemd voor het koninkrijk van God: daarop kun je vertrouwen. Alles wat er gebeuren gaat staat in de bijbel.*

Stempasproblemen (geen identiteitsdocument, ID verlopen, 'wist niet dat ik een volmacht van tevoren bij de gemeente moest aanvragen', 'de verpleging was vergeten mijn paspoort te geven') speelden voor nog geen 10% van de niet-stemmers – omgerekend voor slechts 2% van alle ondervraagden – een rol.

#### **Omgerekend half procent heeft nieuw ID aangevraagd naar aanleiding communicatiemiddelen**

De overgrote meerderheid van de bewoners (86%) had een geldig identiteitsbewijs voorafgaand aan de verkiezingen. Opgeteld 4% had een meer dan vijf jaar verlopen identiteitsbewijs of geen identiteitsbewijs. Nog eens 4% had een identiteitsbewijs dat minder dan vijf jaar verlopen was.

Een op de twintig bewoners (5%) heeft voorafgaand aan de Tweede Kamerverkiezingen een nieuw ID aangevraagd om te kunnen stemmen. Slechts 9% heeft dat gedaan naar

aanleiding van de poster, brochure of film. Het betreft vier mensen: omgerekend een half procent van alle ondervraagde bewoners.

## 4 Onderzoek instellingen voor verstandelijk beperkten

Het ministerie van Binnenlandse Zaken en Koninkrijksrelaties heeft voorafgaande aan de verkiezing in mei 2010 aan alle instellingen voor verstandelijk gehandicapten een brief gestuurd. Hierin werd gememoreerd dat onder curatele gestelden sinds 2009 niet langer zijn uitgesloten van het kiesrecht en dus een stempas krijgen toegezonden. Verder werden de instellingen er op gewezen dat iedere kiezer persoonlijk de afweging moet maken of hij aan de stemming wil deelnemen. De instellingen werden daarom opgeroepen om de stempassen voor de bewoners niet achter te houden. Ten slotte is men gewezen op de identificatieplicht bij het stemmen, ook bij het geven van een onderhandse volmacht.

TNS NIPO heeft op verzoek van het ministerie van BZK aan de leidinggevende van gehandicapteninstellingen gevraagd of de verstrekte informatie is ontvangen en hoe daarmee door de instellingen is omgesprongen. De leiding van de instellingen voor verstandelijk beperkten zijn uitgenodigd voor een telefonisch onderzoek. Het totale adresbestand is door het ministerie van BZK geleverd. Hieruit is een steekproef getrokken van 102 adressen. Deze adressen zijn aangeschreven door het ministerie van BZK. Er hebben 50 leidinggevendenden deelgenomen aan het onderzoek (respons is 50%). Het veldwerk liep van maandag 26 juli tot en met vrijdag 6 augustus. In de onderstaande tabel ziet u een overzicht van de (non-)respons.

### 15 | Overzicht respons onder leiding instellingen voor verstandelijk beperkten

Totaal adresbestand	604	
Bruto steekproef	102	100%
Ongeldige nummers	17	17%
Weigering	28	18%
Contact niet geslaagd (afspraken, antwoordapp.)	6	6%
Geslaagd	50	50%

### 4.1 Ontvangst en gebruik van materialen

Drie kwart (74%, n=37) van de leidinggevendenden van gehandicapteninstellingen geeft aan de brief van staatssecretaris van Binnenlandse Zaken en Koninkrijksrelaties Ank Bijleveld-Schouten over het stemmen bij de Tweede Kamerverkiezingen te hebben ontvangen, 18% antwoordt ontkennend en 8% weet dat niet (meer).

Een iets minder grote groep (68%, n=34) heeft de stempassen aan de bewoners van de instelling dan wel aan hun ouders of andere belangenbehartigers overhandigd. Toch is het niet zo dat de rest de stempassen niet heeft overhandigd: een kwart (24%) geeft namelijk

aan dat de stempassen bij de bewoners zijn bezorgd. Slechts 8% (n=4) heeft de stempassen niet overhandigd.

De leidinggeevenden die de passen hebben overhandigd aan de bewoners dan wel hun belangenbehartigers (n=34) deden dit in meerderheid (n=22) direct na bezorging. Drie leidinggeevenden deden dit vlak voor de verkiezingsdag.

Slechts één leidinggevende zegt de stempassen te hebben vernietigd, dit is op verzoek van de curator/vertegenwoordiger gebeurd. De anderen zeggen geen stempassen te hebben ontvangen, dat het pand op 9 juni nog niet bewoond was of dat de stempassen rechtstreeks naar de bewoners zijn gestuurd.

#### **Voorlichting veelal 'via jip-en-janneketaal'**

Een meerderheid (68%, n=34) van de leidinggeevenden heeft de kiesgerechtigde bewoners dan wel hun familieleden voorlichting gegeven over de verkiezingen. Dat is veelal mondeling gebeurd, 'in jip-en-janneketaal', zoals één leidinggevende aangeeft. Andere gebruikte informatiekanalen zijn: informatie van de VGN (Vereniging Gehandicaptenzorg Nederland), het beleggen van een informatieavond, de cliëntenondersteuner, Postbus 51, het gezamenlijk kijken van verkiezingsprogramma's op televisie, het verwijzen naar de Stemwijzer en initiatieven als het onderstaande:

- *We hebben een stemlijst gemaakt en daar een fotolijst bij geplakt.*

#### **Geen voorlichting: eigen verantwoordelijkheid, niet onze taak**

De leidinggeevenden die geen voorlichting hebben gegeven (n=16) zeggen veelal dat ze dit niet hun taak vinden, ofwel dat ze dit de verantwoordelijkheid of de taak van de ouders vinden:

- *Omdat bewoners zelf prima op de hoogte zijn.*
- *Ze hebben de regie over het eigen leven. Als er vragen zijn kunnen ze zich ook altijd tot ons richten.*
- *Dat doen de ouders zelf.*
- *We weten wat voor mensen we in huis hebben, dus we weten nu wel hoe of wat in te schatten.*

Een enkeling is er niet aan toegekomen of is van mening dat 'niet iedereen bekwaam is om te stemmen'.

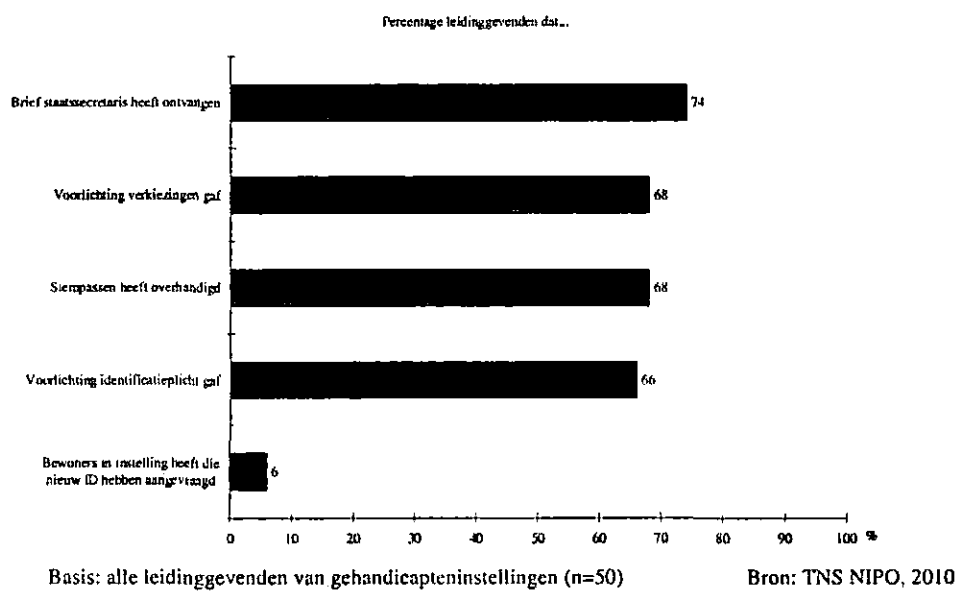
#### **Twee op drie hebben voorlichting gegeven over identificatieplicht bij stemmen**

Twee op de drie leidinggeevenden (66%, n=33) hebben voorlichting gegeven aan de bewoners dan wel hun familieleden over de identificatieplicht bij stemmen (zie figuur 16). Drie leidinggeevenden (6%) hebben in hun instelling te maken gehad met kiesgerechtigde bewoners die een nieuw identiteitsdocument hebben aangevraagd om te kunnen stemmen.

---

16 | Meerderheid leidinggevendes gehandicapteninstellingen heeft voorlichting gegeven en stempassen verstrekt

---



## 4.2 Stemgedrag van de bewoners

Volgens de helft van de leidinggevenden heeft in ieder geval het grootste deel van de bewoners gestemd (allemaal gestemd: 6%, grootste deel wel: 42%). Vier op de tien (40%) stellen dat het grootste deel niet heeft gestemd, een op de acht (12%) meent dat helemaal niemand binnen de instelling heeft gestemd.

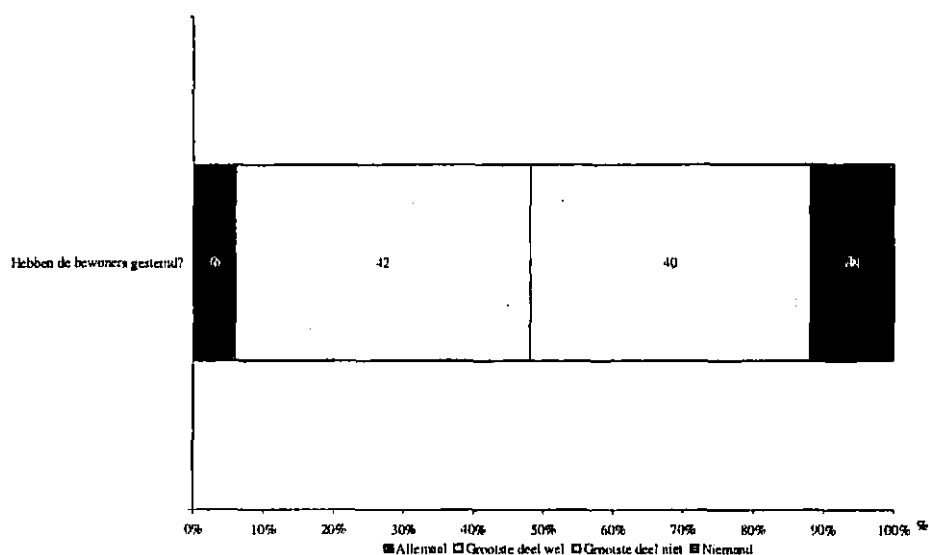
Volgens de helft van de leidinggevenden (53%) was de voornaamste reden dat bewoners niet hebben gestemd dat ze hier simpelweg niet toe in staat waren. Andere genoemde redenen betreffen vooral gebrekkige interesse en onwetendheid:

- *Ze hebben geen kaas gegeten van wie, wat, hoe en waar rondom het stemmen. Het is het niveau, waardoor dat ook lastig is voor hen om te bepalen.*
- *Voor sommige cliënten is politiek toch een ingewikkeld onderwerp.*

---

### 17 | Stemgedrag bewoners, volgens leidinggevenden gehandicapteninstellingen

---



Basis: alle leidinggevenden van gehandicapteninstellingen (n=50)

Bron: TNS NIPO, 2010

---

## Bijlagen

## **Bijlage 1 Tabellen**



## Evaluatie verkiezing 2e kamer | Gemeenten

	Gemeentegrootte											
	Totaal onder- vraagden		Meer dan 100.000		50.000 - 100.000		20.000 - 50.000		10.000 - 20.000		Minder dan 10.000	
	abs	%	abs	%	abs	%	abs	%	abs	%	abs	%
<b>Nielsen</b>												
Drie grote steden (en randgemeenten) -----	14	4	2	11	4	14	5	3	3	3	-	-
Rest west -----	108	33	7	37	10	36	48	30	27	29	16	53
Noord -----	52	16	1	5	4	14	19	12	22	24	6	20
Oost -----	68	21	5	26	5	18	42	27	13	14	3	10
Zuid -----	85	26	4	21	5	18	44	28	27	29	5	17
Totaal ondervraagden -----	327	100	19	100	28	100	158	100	92	100	30	100
<b>Gemeentegrootte</b>												
Meer dan 100.000 -----	19	6	19	100	-	-	-	-	-	-	-	-
50.000 - 100.000 -----	28	9	-	-	28	100	-	-	-	-	-	-
20.000 - 50.000 -----	158	48	-	-	-	-	158	100	-	-	-	-
10.000 - 20.000 -----	92	28	-	-	-	-	-	-	92	100	-	-
Minder dan 10.000 -----	30	9	-	-	-	-	-	-	-	-	30	100
Totaal ondervraagden -----	327	100	19	100	28	100	158	100	92	100	30	100
<b>V10: Heeft uw gemeente klachten ontvangen over de behandeling van kizers die ondersteuningsverkla- ringen wensten af te leggen?</b>												
ja -----	6	2	3	16	-	-	2	1	1	1	-	-
nee -----	321	98	16	84	28	100	156	99	91	99	30	100
weet niet -----	-	-	-	-	-	-	-	-	-	-	-	-
Totaal ondervraagden -----	327	100	19	100	28	100	158	100	92	100	30	100
<b>V20_1: Hoeveel klachten heeft uw gemeente ontvangen?</b>												
0 -----	321	98	16	84	28	100	156	99	91	99	30	100
1 -----	3	1	1	5	-	-	2	1	-	-	-	-
2 -----	2	1	1	5	-	-	-	-	1	1	-	-
Weet niet -----	1	0	1	5	-	-	-	-	-	-	-	-
Totaal ondervraagden -----	327	100	19	100	28	100	158	100	92	100	30	100
Gemiddelde V20_1 -----	0,02	326	0,17	18	-	28	0,01	158	0,02	92	-	30
<b>V50: Heeft uw gemeente kosten in rekening gebracht voor de behan- deling van ondersteuningsverklaringen en/of de afgifte van verklaringen over de kiesgerechtigdheid?</b>												
Ja, voor ondersteuningsverklaringen -----	-	-	-	-	-	-	-	-	-	-	-	-
Ja, voor afgifte van verklarin- gen over de kiesgerechtigdheid -----	5	2	1	5	1	4	3	2	-	-	-	-
nee -----	321	98	18	95	27	96	155	98	91	99	30	100
weet niet -----	1	0	-	-	-	-	-	-	1	1	-	-
Totaal antwoorden -----	327	100	19	100	28	100	158	100	92	100	30	100
Totaal ondervraagden -----	327	100	19	100	28	100	158	100	92	100	30	100
<b>V50 Ja, voor afgifte van verklaringen over de kiesgerechtigdhei</b>												
<b>V70_1: Welk bedrag heeft uw ge- meente voor een verklaring over de kiesgerechtigdheid in rekening gebracht?</b>												
003,60 -----	1	20	-	-	1	100	-	-	-	-	-	-
006,50 -----	1	20	1	100	-	-	-	-	-	-	-	-
006,90 -----	1	20	-	-	-	-	1	33	-	-	-	-
009,85 -----	1	20	-	-	-	-	1	33	-	-	-	-
010,00 -----	1	20	-	-	-	-	1	33	-	-	-	-
Totaal ondervraagden -----	5	100	1	100	1	100	3	100	-	-	-	-
Gemiddelde V70_1 -----	7,37	5	6,50	1	3,60	1	8,92	3	-	-	-	-

Evaluatie verkiezing Ze kamer | Gemeenten

	Gemeentegrootte											
	Totaal onder- vraagden		Meer dan 100.000		50.000 - 100.000		20.000 - 50.000		10.000 - 20.000		Minder dan 10.000	
	abs	%	abs	%	abs	%	abs	%	abs	%	abs	%
<b>V80: Is het in uw gemeente voor- gekomen dat er tijdens opening- stijden er geen gemeenteambtenaar aanwezig was om ondersteuningsver- klaringen in behandeling te nemen?</b>												
Ja, omdat...	4	1	-	-	-	-	2	1	2	2	-	-
Nee	321	98	19	100	28	100	155	98	90	98	29	97
Weet niet	2	1	-	-	-	-	1	1	-	-	1	3
<b>Totaal ondervraagden</b>	<b>327</b>	<b>100</b>	<b>19</b>	<b>100</b>	<b>28</b>	<b>100</b>	<b>158</b>	<b>100</b>	<b>92</b>	<b>100</b>	<b>30</b>	<b>100</b>
<b>V90: Op welke wijze heeft u kie- zers gefaciliteerd die ondersteu- ningsverklaringen wensten af te leggen?</b>												
openingstijden verruimd	26	8	4	21	4	14	14	9	4	4	-	-
extra\apart loket(ten) geopend	34	10	14	74	6	21	14	9	-	-	-	-
informatie verschaft	104	32	9	47	13	46	58	37	20	22	4	13
anders, namelijk...	47	14	1	5	7	25	19	12	14	15	6	20
geen	159	49	3	16	9	32	71	45	56	61	20	67
weet niet	2	1	-	-	-	-	1	1	1	1	-	-
<b>Totaal antwoorden</b>	<b>372</b>	<b>114</b>	<b>31</b>	<b>163</b>	<b>39</b>	<b>139</b>	<b>177</b>	<b>112</b>	<b>95</b>	<b>103</b>	<b>30</b>	<b>100</b>
<b>Totaal ondervraagden</b>	<b>327</b>	<b>100</b>	<b>19</b>	<b>100</b>	<b>28</b>	<b>100</b>	<b>158</b>	<b>100</b>	<b>92</b>	<b>100</b>	<b>30</b>	<b>100</b>
<b>V100: Hebben zich in uw gemeente incidenten voorgedaan met het ronselen van handtekeningen voor ondersteuningsverklaringen?</b>												
ja	5	2	2	11	1	4	2	1	-	-	-	-
nee	307	94	16	84	25	89	149	94	89	97	28	93
weet niet	15	5	1	5	2	7	7	4	3	3	2	7
<b>Totaal ondervraagden</b>	<b>327</b>	<b>100</b>	<b>19</b>	<b>100</b>	<b>28</b>	<b>100</b>	<b>158</b>	<b>100</b>	<b>92</b>	<b>100</b>	<b>30</b>	<b>100</b>
<b>V110_1: Hoeveel incidenten hebben er plaatsgevonden?</b>												
0	322	98	17	89	27	96	156	99	92	100	30	100
1	3	1	1	5	-	-	2	1	-	-	-	-
2	2	1	1	5	1	4	-	-	-	-	-	-
<b>Totaal ondervraagden</b>	<b>327</b>	<b>100</b>	<b>19</b>	<b>100</b>	<b>28</b>	<b>100</b>	<b>158</b>	<b>100</b>	<b>92</b>	<b>100</b>	<b>30</b>	<b>100</b>
<b>Gemiddelde V110_1</b>	<b>0,02</b>	<b>327</b>	<b>0,16</b>	<b>19</b>	<b>0,07</b>	<b>28</b>	<b>0,01</b>	<b>158</b>	<b>-</b>	<b>92</b>	<b>-</b>	<b>30</b>
<b>V130_1: Hoeveel stembureaus heeft uw gemeente benoemd?</b>												
<10	78	24	-	-	-	-	-	-	49	53	29	97
10-19	136	42	-	-	-	-	92	58	43	47	1	3
20-29	66	20	-	-	2	7	64	41	-	-	-	-
30-39	18	6	-	-	16	57	2	1	-	-	-	-
40-49	6	2	-	-	6	21	-	-	-	-	-	-
50+	23	7	19	100	4	14	-	-	-	-	-	-
<b>Totaal ondervraagden</b>	<b>327</b>	<b>100</b>	<b>19</b>	<b>100</b>	<b>28</b>	<b>100</b>	<b>158</b>	<b>100</b>	<b>92</b>	<b>100</b>	<b>30</b>	<b>100</b>
<b>Gemiddelde V130_1</b>	<b>22,56</b>	<b>327</b>	<b>120,05</b>	<b>19</b>	<b>38,64</b>	<b>28</b>	<b>18,84</b>	<b>158</b>	<b>9,50</b>	<b>92</b>	<b>5,47</b>	<b>30</b>

Evaluatie Verkiezing 2e kamer | Gemeenten

	Gemeentegrootte											
	Totaal ondervraagd		Meer dan 100.000		50.000 - 100.000		20.000 - 50.000		10.000 - 20.000		Minder dan 10.000	
	abs	%	abs	%	abs	%	abs	%	abs	%	abs	%
<b>V140_1: Welk percentage van uw stemlokalen in uw gemeente waren op 9 juni geschikt voor: Scootmobiel</b>												
0 %	1	0	1	5	-	-	-	-	-	-	-	-
01-10 %	-	-	-	-	-	-	-	-	-	-	-	-
11-20 %	4	1	-	-	-	-	2	1	2	2	-	-
21-30 %	6	2	-	-	1	4	5	3	-	-	-	-
31-40 %	4	1	1	5	1	4	1	1	1	1	-	-
41-50 %	8	2	-	-	-	-	2	1	6	7	-	-
51-60 %	6	2	-	-	-	-	4	3	2	2	-	-
61-70 %	10	3	1	5	-	-	4	3	5	5	-	-
71-80 %	17	5	2	11	-	-	6	4	8	9	1	3
81-90 %	23	7	-	-	1	4	11	7	10	11	1	3
91-100 %	233	71	9	47	22	79	117	74	58	63	27	90
Weet niet	15	5	5	26	3	11	6	4	-	-	1	3
<b>Totaal ondervraagd</b>	<b>327</b>	<b>100</b>	<b>19</b>	<b>100</b>	<b>28</b>	<b>100</b>	<b>158</b>	<b>100</b>	<b>92</b>	<b>100</b>	<b>30</b>	<b>100</b>
<b>Gemiddeld percentage V140_1</b>	<b>89,92</b>	<b>312</b>	<b>81,29</b>	<b>14</b>	<b>92,44</b>	<b>25</b>	<b>90,19</b>	<b>152</b>	<b>87,41</b>	<b>92</b>	<b>98,41</b>	<b>29</b>
<b>V140_2: Welk percentage van uw stemlokalen in uw gemeente waren op 9 juni geschikt voor: Rolstoel</b>												
0 %	-	-	-	-	-	-	-	-	-	-	-	-
01-10 %	-	-	-	-	-	-	-	-	-	-	-	-
11-20 %	-	-	-	-	-	-	-	-	-	-	-	-
21-30 %	1	0	-	-	-	-	1	1	-	-	-	-
31-40 %	1	0	-	-	-	-	-	-	1	1	-	-
41-50 %	7	2	2	11	-	-	1	1	4	4	-	-
51-60 %	7	2	-	-	-	-	4	3	3	3	-	-
61-70 %	4	1	1	5	-	-	2	1	1	1	-	-
71-80 %	9	3	2	11	-	-	2	1	4	4	1	3
81-90 %	19	6	-	-	1	4	8	5	9	10	1	3
91-100 %	276	84	13	68	26	93	140	89	70	76	27	90
Weet niet	3	1	1	5	1	4	-	-	-	-	1	3
<b>Totaal ondervraagd</b>	<b>327</b>	<b>100</b>	<b>19</b>	<b>100</b>	<b>28</b>	<b>100</b>	<b>158</b>	<b>100</b>	<b>92</b>	<b>100</b>	<b>30</b>	<b>100</b>
<b>Gemiddeld percentage V140_2</b>	<b>94,98</b>	<b>324</b>	<b>87,89</b>	<b>18</b>	<b>97,96</b>	<b>27</b>	<b>95,92</b>	<b>158</b>	<b>92,72</b>	<b>92</b>	<b>98,72</b>	<b>29</b>
<b>V140_3: Welk percentage van uw stemlokalen in uw gemeente waren op 9 juni geschikt voor: Rollator</b>												
0 %	-	-	-	-	-	-	-	-	-	-	-	-
01-10 %	-	-	-	-	-	-	-	-	-	-	-	-
11-20 %	-	-	-	-	-	-	-	-	-	-	-	-
21-30 %	1	0	-	-	-	-	1	1	-	-	-	-
31-40 %	1	0	-	-	-	-	-	-	1	1	-	-
41-50 %	1	0	-	-	-	-	-	-	1	1	-	-
51-60 %	7	2	1	5	-	-	4	3	2	2	-	-
61-70 %	1	0	1	5	-	-	-	-	-	-	-	-
71-80 %	6	2	2	11	-	-	-	-	4	4	-	-
81-90 %	10	3	-	-	-	-	4	3	6	7	-	-
91-100 %	298	91	14	74	27	96	149	94	78	85	30	100
Weet niet	2	1	1	5	1	4	-	-	-	-	-	-
<b>Totaal ondervraagd</b>	<b>327</b>	<b>100</b>	<b>19</b>	<b>100</b>	<b>28</b>	<b>100</b>	<b>158</b>	<b>100</b>	<b>92</b>	<b>100</b>	<b>30</b>	<b>100</b>
<b>Gemiddeld percentage V140_3</b>	<b>96,99</b>	<b>325</b>	<b>91,22</b>	<b>18</b>	<b>98,37</b>	<b>27</b>	<b>97,52</b>	<b>158</b>	<b>95,82</b>	<b>92</b>	<b>100,00</b>	<b>30</b>
<b>V140_4: Welk percentage van uw stemlokalen in uw gemeente waren op 9 juni geschikt voor: Invalide parkeerplaats</b>												
0 %	9	3	1	5	-	-	5	3	3	3	-	-
01-10 %	1	0	-	-	-	-	-	-	1	1	-	-
11-20 %	1	0	-	-	-	-	-	-	1	1	-	-
21-30 %	7	2	-	-	1	4	3	2	2	2	1	3
31-40 %	7	2	1	5	-	-	4	3	2	2	-	-
41-50 %	8	2	-	-	-	-	6	4	2	2	-	-
51-60 %	14	4	-	-	2	7	9	6	2	2	1	3
61-70 %	11	3	-	-	-	-	7	4	4	4	-	-
71-80 %	14	4	1	5	-	-	10	6	3	3	-	-
81-90 %	16	5	-	-	-	-	8	5	6	7	2	7
91-100 %	138	42	1	5	6	21	65	41	16	50	20	67
Weet niet	101	31	15	79	19	68	41	26	20	22	6	20
<b>Totaal ondervraagd</b>	<b>327</b>	<b>100</b>	<b>19</b>	<b>100</b>	<b>28</b>	<b>100</b>	<b>158</b>	<b>100</b>	<b>92</b>	<b>100</b>	<b>30</b>	<b>100</b>

Evaluatie verkiezing 2e kamer | Gemeenten

	Gemeentegrootte											
	Totaal ondervraagden		Meer dan 100.000		50.000 - 100.000		20.000 - 50.000		10.000 - 20.000		Minder dan 10.000	
	gem	abs	gem	abs	gem	abs	gem	abs	gem	abs	gem	abs
<b>Genmiddeld percentage</b>												
V140_4 -----	81,91	226	54,00	4	80,56	9	80,01	117	82,68	72	94,04	24
<b>V140_5: Welk percentage van uw stemlokalen in uw gemeente waren op 9 juni geschikt voor: Andere maatregelen</b>												
0 % -----	128	39	4	21	3	11	63	40	46	50	12	40
01-10 % -----	4	1	-	-	1	4	3	2	-	-	-	-
11-20 % -----	3	1	-	-	-	-	2	1	1	1	-	-
21-30 % -----	1	0	-	-	-	-	1	1	-	-	-	-
31-40 % -----	-	-	-	-	-	-	-	-	-	-	-	-
41-50 % -----	-	-	-	-	-	-	-	-	-	-	-	-
51-60 % -----	-	-	-	-	-	-	-	-	-	-	-	-
61-70 % -----	-	-	-	-	-	-	-	-	-	-	-	-
71-80 % -----	-	-	-	-	-	-	-	-	-	-	-	-
81-90 % -----	1	0	-	-	-	-	-	-	1	1	-	-
91-100 % -----	24	7	-	-	1	4	15	9	4	4	4	13
Weet niet -----	166	51	15	79	23	82	74	47	40	43	14	47
Totaal ondervraagden -----	327	100	19	100	28	100	158	100	92	100	30	100
<b>Genmiddeld percentage</b>												
V140_4 -----	16,00	161	-	4	21,20	5	18,64	84	9,69	52	25,00	16
<b>V150: Hoe heeft uw gemeente de kiezers geïnformeerd over de locaties van stemlokalen die toegankelijk zijn voor kiezers met een lichamelijke beperking?</b>												
brief bij stempas -----	18	6	2	11	3	11	9	6	2	2	2	7
via de kandidatenlijst -----	304	93	17	89	26	93	147	93	87	95	27	90
op de website van de gemeente -----	286	87	18	95	24	86	137	87	62	89	25	83
via huis-aan-huis bladen -----	250	76	14	74	18	64	123	78	75	82	20	67
via buitencleams -----	6	2	1	5	-	-	2	1	2	2	1	3
anders, namelijk... -----	27	8	1	5	2	7	15	9	4	4	5	17
weet niet -----	1	0	-	-	-	-	1	1	-	-	-	-
Totaal antwoorden -----	892	273	53	279	73	261	434	275	252	274	80	267
Totaal ondervraagden -----	327	100	19	100	28	100	158	100	92	100	30	100
<b>V160: Heeft uw gemeente klachten ontvangen (mondeling of schriftelijk) over de toegankelijkheid van stemlokalen voor kiezers met een lichamelijke beperking? (klachten die zijn binnengekomen bij de voorzitters van de stembureaus - opgenomen in het proces-verbaal - heeft u niet mee te tellen)</b>												
ja -----	19	6	6	32	1	4	9	6	2	2	1	3
nee -----	307	94	13	68	27	96	148	94	90	98	29	97
weet niet -----	1	0	-	-	-	-	1	1	-	-	-	-
Totaal ondervraagden -----	327	100	19	100	28	100	158	100	92	100	30	100
<b>V165_1: Hoeveel klachten heeft u ontvangen over de toegankelijkheid van stemlokalen? (klachten die zijn binnengekomen bij de voorzitters van de stembureaus - opgenomen in het proces-verbaal - heeft u niet mee te tellen)</b>												
0 -----	308	94	13	68	27	96	149	94	90	98	29	97
1 -----	9	3	2	11	-	-	5	3	1	1	1	3
2 -----	5	2	1	5	1	4	2	1	1	1	-	-
4 -----	2	1	1	5	-	-	1	1	-	-	-	-
6 -----	2	1	1	5	-	-	1	1	-	-	-	-
12 -----	1	0	1	5	-	-	-	-	-	-	-	-
Totaal ondervraagden -----	327	100	19	100	28	100	158	100	92	100	30	100

Evaluatie verkiezing 2e kamer | Gemeenten

	Gemeentegrootte											
	Totaal ondervraagden		Meer dan 100.000		50.000 - 100.000		20.000 - 50.000		10.000 - 20.000		Minder dan 10.000	
	gem	abs	gem	abs	gem	abs	gem	abs	gem	abs	gem	abs
Gemiddelde V165_1 -----	0,16	327	1,37	19	0,07	28	0,12	158	0,03	92	0,03	30
<b>V180: Heeft uw gemeente stemlokalen aangewezen op speciale locaties waarbij sprake was van afwijkende openingstijden?</b>												
ja -----	29	9	7	37	4	14	15	9	2	2	1	3
nee -----	298	91	12	63	24	86	143	91	90	98	29	97
weet niet -----	-	-	-	-	-	-	-	-	-	-	-	-
Totaal ondervraagden -----	327	100	19	100	28	100	158	100	92	100	30	100
<b>V190_1: Hoeveel stemlokalen heeft uw gemeente aangewezen op speciale locaties?</b>												
0 -----	298	91	12	63	24	86	143	91	90	98	29	97
1 -----	18	6	2	11	3	11	10	6	2	2	1	3
2 -----	2	1	1	5	-	-	1	1	-	-	-	-
3 -----	5	2	1	5	1	4	3	2	-	-	-	-
4 -----	1	0	1	5	-	-	-	-	-	-	-	-
5 -----	1	0	1	5	-	-	-	-	-	-	-	-
6 -----	1	0	-	-	-	-	1	1	-	-	-	-
8 -----	1	0	1	5	-	-	-	-	-	-	-	-
Totaal ondervraagden -----	327	100	19	100	28	100	158	100	92	100	30	100
Gemiddelde V190_1 -----	0,18	327	1,26	19	0,21	28	0,17	158	0,02	92	0,03	30
<b>V200: Heeft uw gemeente mobiele stemlokalen aangewezen?</b>												
ja -----	29	9	3	16	7	25	17	11	1	1	1	3
nee -----	298	91	16	84	21	75	141	89	91	99	29	97
weet niet -----	-	-	-	-	-	-	-	-	-	-	-	-
Totaal ondervraagden -----	327	100	19	100	28	100	158	100	92	100	30	100
<b>V210: Heeft uw gemeente klachten ontvangen (mondeling of schriftelijk) over de inrichting van stemlokalen? (klachten die zijn binnengekomen bij de voorzitters van de stembureaus - opgenomen in het proces-verbaal - hoeft u niet mee te tellen)</b>												
ja -----	57	17	9	47	7	25	27	17	13	14	1	3
nee -----	268	82	10	53	21	75	130	82	78	85	29	97
weet niet -----	2	1	-	-	-	-	1	1	1	1	-	-
Totaal ondervraagden -----	327	100	19	100	28	100	158	100	92	100	30	100
<b>V215_1: Hoeveel klachten heeft u ontvangen over de inrichting van stemlokalen? (klachten die zijn binnengekomen bij de voorzitters van de stembureaus - opgenomen in het proces-verbaal - hoeft u niet mee te tellen)</b>												
0 -----	270	83	10	53	21	75	131	83	79	86	29	97
1 -----	25	8	1	5	3	11	17	11	3	3	1	3
2 -----	14	4	3	16	3	11	3	2	5	5	-	-
3 -----	6	2	1	5	-	-	3	2	2	2	-	-
4 -----	2	1	-	-	-	-	1	1	1	1	-	-
5 -----	3	1	2	11	-	-	1	1	-	-	-	-
6 -----	1	0	-	-	-	-	1	1	-	-	-	-
7 -----	1	0	1	5	-	-	-	-	-	-	-	-
10 -----	3	1	1	5	1	4	-	-	1	1	-	-
35 -----	1	0	-	-	-	-	-	-	1	1	-	-
weet niet -----	1	0	-	-	-	-	1	1	-	-	-	-
Totaal ondervraagden -----	327	100	19	100	28	100	158	100	92	100	30	100

Evaluatie verkiezing 2e kamer | Gemeenten

	Gemeentegrootte											
	Totaal onder- vraagden		Meer dan 100.000		50.000 - 100.000		20.000 - 50.000		10.000 - 20.000		Minder dan 10.000	
	gem	abs	gem	abs	gem	abs	gem	abs	gem	abs	gem	abs
Gemiddelde V215_1 -----	0,53	326	1,95	19	0,68	28	0,30	157	0,74	92	0,03	30

V230: Heeft uw gemeente toezichhouders ingezet in de stemlokalen?

ja -----	15	5	5	26	3	11	5	3	1	1	1	3
nee -----	311	95	14	74	25	89	153	97	91	99	28	93
weet niet -----	1	0	-	-	-	-	-	-	-	-	1	3
Totaal ondervraagden -----	327	100	19	100	28	100	158	100	92	100	30	100

V240: Hebben zich in uw gemeente incidenten voorgedaan in stemlokalen waarvoor de voorzitter de contactpersoon bij de gemeente heeft geïnformeerd dan wel incidenten die zijn opgenomen in het proces verbaal?

ja -----	34	10	4	21	8	29	16	10	4	4	2	7
nee -----	292	89	15	79	20	71	142	90	87	95	28	93
weet niet -----	1	0	-	-	-	-	-	-	1	1	-	-
Totaal ondervraagden -----	327	100	19	100	28	100	158	100	92	100	30	100

V250\_1: Hoeveel incidenten hebben zich voorgedaan?

0 -----	293	90	15	79	20	71	142	90	88	96	28	93
1 -----	18	6	1	5	5	18	7	4	3	3	2	7
2 -----	6	2	1	5	-	-	5	3	-	-	-	-
3 -----	6	2	-	-	3	11	2	1	1	1	-	-
4 -----	1	0	-	-	-	-	1	1	-	-	-	-
5 -----	1	0	-	-	-	-	1	1	-	-	-	-
7 -----	1	0	1	5	-	-	-	-	-	-	-	-
15+ -----	1	0	1	5	-	-	-	-	-	-	-	-
Totaal ondervraagden -----	327	100	19	100	28	100	158	100	92	100	30	100

Gemiddelde V250_1 -----	0,29	327	2,11	19	0,50	28	0,20	158	0,07	92	0,07	30
-------------------------	------	-----	------	----	------	----	------	-----	------	----	------	----

V260\_1: Hoeveel gewone leden heeft uw gemeente (gemiddeld) benoemd per stembureau? (exclusief evt. tellers)

3 -----	102	31	3	16	4	14	41	26	38	41	16	53
4 -----	112	34	7	37	14	50	59	37	23	25	9	30
5 -----	52	16	6	32	4	14	20	13	19	21	3	10
6 -----	42	13	2	11	4	14	27	17	8	9	1	3
7 -----	11	3	-	-	2	7	7	4	2	2	-	-
8 -----	2	1	1	5	-	-	1	1	-	-	-	-
9 -----	2	1	-	-	-	-	1	1	-	-	1	3
Weet niet -----	4	1	-	-	-	-	2	1	2	2	-	-
Totaal ondervraagden -----	327	100	19	100	28	100	158	100	92	100	30	100

Gemiddelde V260_1 -----	4,26	323	4,58	19	4,50	28	4,40	156	4,03	90	3,80	30
-------------------------	------	-----	------	----	------	----	------	-----	------	----	------	----

V260\_2: Hoeveel plaatsvervangende leden heeft uw gemeente (gemiddeld) benoemd per stembureau? (exclusief evt. tellers)

0 -----	146	45	13	68	15	54	81	51	30	33	7	23
1 -----	78	24	4	21	5	18	33	21	25	27	11	37
2 -----	54	17	2	11	5	18	21	13	20	22	6	20
3 -----	32	10	-	-	1	4	15	9	11	12	5	17
4 -----	7	2	-	-	2	7	3	2	1	1	1	3
6 -----	2	1	-	-	-	-	1	1	1	1	-	-
8 -----	1	0	-	-	-	-	1	1	-	-	-	-
9 -----	1	0	-	-	-	-	-	-	1	1	-	-
10 -----	2	1	-	-	-	-	2	1	-	-	-	-
16 -----	1	0	-	-	-	-	-	-	1	1	-	-
37 -----	1	0	-	-	-	-	-	-	1	1	-	-
Weet niet -----	3	1	-	-	-	-	1	1	2	2	-	-
Totaal ondervraagden -----	327	100	19	100	28	100	158	100	92	100	30	100



Evaluatie verkiezing 2e kamer | Gemeenten

	Gemeentegrootte											
	Totaal onder- vraagdgen		Meer dan 100.000		50.000 - 100.000		20.000 - 50.000		10.000 - 20.000		Minder dan 10.000	
	abs	%	abs	%	abs	%	abs	%	abs	%	abs	%
V320 ja weet niet												
V340: In welke periode heeft uw gemeente de stembureauleden geïnstrueerd?												
geen instructie voor de Tweede Kamerverkiezing	4	1	-	-	-	-	3	2	1	1	-	-
4-6 weken voor de verkiezingen	6	2	1	5	-	-	2	1	1	1	2	8
2-4 weken voor de verkiezing	54	19	7	37	8	33	19	13	15	19	5	19
vanaf 2 weken voor de verkiezing	233	81	14	74	17	71	122	86	61	79	19	73
weet niet	-	-	-	-	-	-	-	-	-	-	-	-
Totaal antwoorden	297	103	22	116	25	104	146	103	78	101	26	100
Totaal ondervraagdgen	288	100	19	100	24	100	142	100	77	100	26	100

V320 ja weet niet

V350: Hoe groot is de groep stembureauleden die uw gemeente per sessie instrueert?

meer dan 100	2	1	-	-	-	-	1	1	1	1	-	-
50-100	44	15	7	37	6	25	23	16	6	8	2	8
25-50	124	43	7	37	9	38	72	51	31	40	5	19
0-25	117	41	5	26	9	38	45	32	39	51	19	73
weet niet	1	0	-	-	-	-	1	1	-	-	-	-
Totaal ondervraagdgen	288	100	19	100	24	100	142	100	77	100	26	100

V320 ja weet niet

V360: Is bij het instrueren door de gemeente onderscheid gemaakt tussen voorzitters en andere stembureauleden (bijvoorbeeld tellers)?

ja	130	45	13	68	15	63	64	45	29	38	9	35
nee	158	55	6	32	9	38	78	55	48	62	17	65
weet niet	-	-	-	-	-	-	-	-	-	-	-	-
Totaal ondervraagdgen	288	100	19	100	24	100	142	100	77	100	26	100

V320 ja weet niet

V370: Instrueert uw gemeente stembureauleden zelf of maakt u gebruik van externe trainers?

zelf	269	93	19	100	21	88	133	94	72	94	24	92
externe trainers	19	7	-	-	3	13	9	6	5	6	2	8
weet niet	-	-	-	-	-	-	-	-	-	-	-	-
Totaal ondervraagdgen	288	100	19	100	24	100	142	100	77	100	26	100

V320 ja weet niet

V380: Heeft uw gemeente bij de eigen instructie aan stembureauleden gebruik gemaakt van de digitale instructie van het ministerie van BEK zoals aangeboden op de CD-rom?

ja	255	89	17	89	21	88	123	87	71	92	23	88
nee	33	11	2	11	3	13	19	13	6	8	3	12
weet niet	-	-	-	-	-	-	-	-	-	-	-	-
Totaal ondervraagdgen	288	100	19	100	24	100	142	100	77	100	26	100

V400: Heeft uw gemeente de stembureauleden geïnstrueerd om de telmethode te hanteren zoals aanbevolen op de instructie CD-rom? (d.w.z. eerst gesloten, daarna selecteren op lijsttrekker en overige kandidaten per lijst en tot slot curven op kandidaatsniveau)

ja	279	85	16	84	25	89	137	87	78	85	23	77
nee	47	14	3	16	3	11	21	13	13	14	7	23
weet niet	1	0	-	-	-	-	-	-	1	1	-	-
Totaal ondervraagdgen	327	100	19	100	28	100	158	100	92	100	30	100



Evaluatie verkiezing 2e kamer | Gemeenten

	Gemeentegrootte											
	Totaal ondervraagden		Meer dan 100.000		50.000 - 100.000		20.000 - 50.000		10.000 - 20.000		Minder dan 10.000	
	abs	%	abs	%	abs	%	abs	%	abs	%	abs	%
<b>7420: Heeft uw gemeente de CD-rom met de digitale instructie voor de verkiezingsdag aan de stembureauleden verstrekt?</b>												
ja	317	97	19	100	26	93	154	97	88	96	30	100
nee	10	3	-	-	2	7	4	3	4	4	-	-
weet niet	-	-	-	-	-	-	-	-	-	-	-	-
Totaal ondervraagden	327	100	19	100	28	100	158	100	92	100	30	100
<b>7440: Heeft uw gemeente de stembureau-instructie voor de verkiezingsdag (handout) aan het stembureau verstrekt?</b>												
ja	316	97	19	100	27	96	151	96	90	98	29	97
nee	11	3	-	-	1	4	7	4	2	2	1	3
weet niet	-	-	-	-	-	-	-	-	-	-	-	-
Totaal ondervraagden	327	100	19	100	28	100	158	100	92	100	30	100
<b>7460: Heeft uw gemeente nog andere richtlijnen, handreikingen, leidraden etc. aan de stembureauleden verstrekt?</b>												
ja	265	81	16	84	23	82	137	87	65	71	24	80
nee	62	19	3	16	5	18	21	13	27	29	6	20
weet niet	-	-	-	-	-	-	-	-	-	-	-	-
Totaal ondervraagden	327	100	19	100	28	100	158	100	92	100	30	100
<b>7480_1: Hoeveel kiesgerechtigden waren er op 9 juni in uw gemeente?</b>												
Minder dan 10.000	61	19	-	-	-	-	-	-	31	34	30	100
10.000 - 20.000	112	34	-	-	-	-	51	32	61	66	-	-
20.000-50.000	115	35	-	-	9	32	106	67	-	-	-	-
50.000-100.000	24	7	4	21	19	68	1	1	-	-	-	-
Meer dan 100.000	15	5	15	79	-	-	-	-	-	-	-	-
Totaal ondervraagden	327	100	19	100	28	100	158	100	92	100	30	100
Gemiddelde V480_1	29794	327	161292	19	55281	28	24758	158	11364	92	5762	30
<b>7490_1: Hoeveel kiezerspassen zijn er in uw gemeente verstrekt? (promille kiesgerechtigden)</b>												
0 ‰	12	4	1	5	1	4	8	5	1	1	1	3
1 ‰	35	11	6	32	2	7	18	11	7	8	2	7
2 ‰	44	13	4	21	2	7	20	13	17	18	1	3
3 ‰	64	20	4	21	8	29	27	17	16	17	9	30
4 ‰	37	11	1	5	3	11	21	13	8	9	4	13
5 ‰	30	9	-	-	3	11	19	12	7	8	1	3
6 ‰	11	3	-	-	1	4	7	4	3	3	-	-
7 ‰	9	3	-	-	-	-	5	3	2	2	2	7
8 ‰	4	1	-	-	-	-	3	2	1	1	-	-
9 ‰	2	1	-	-	-	-	-	-	2	2	-	-
10 ‰	3	1	-	-	-	-	1	1	2	2	-	-
11+ ‰	14	4	-	-	-	-	2	1	9	10	3	10
weet niet	62	19	3	16	8	29	27	17	17	18	7	23
Totaal ondervraagden	327	100	19	100	28	100	158	100	92	100	30	100

Evaluatie Verkiezing 2e kamer | Gemeenten

	Gemeentegrootte											
	Totaal onder- vraagden		Meer dan 100.000		50.000 - 100.000		20.000 - 50.000		10.000 - 20.000		Minder dan 10.000	
	gem	abs	gem	abs	gem	abs	gem	abs	gem	abs	gem	abs
<b>Gemiddeld promillage</b>												
V490_1 -----	41,11	265	1,89	16	3,15	20	18,75	132	96,72	75	47,43	23
<b>V500_1: Hoeveel verzoeken om een schriftelijk volmacht te geven, heeft uw gemeente ingewilligd? (promille kiesgerechtigden)</b>												
0 % -----	39	12	1	5	3	11	19	12	14	15	2	7
1 % -----	118	36	10	53	9	29	63	40	32	35	5	17
2 % -----	94	29	4	21	10	36	48	30	20	22	12	40
3 % -----	29	9	2	11	1	4	13	8	11	12	2	7
4 % -----	7	2	-	-	1	4	2	1	2	2	2	7
5 % -----	9	3	-	-	-	-	4	3	3	3	2	7
6 % -----	1	0	-	-	-	-	-	-	-	-	1	3
7 % -----	1	0	-	-	-	-	1	1	-	-	-	-
8 % -----	2	1	-	-	-	-	1	1	-	-	1	3
9 % -----	-	-	-	-	-	-	-	-	-	-	-	-
10 % -----	-	-	-	-	-	-	-	-	-	-	-	-
11+ % -----	1	0	-	-	-	-	-	-	1	1	-	-
Weet niet -----	26	8	2	11	5	18	7	4	9	10	3	10
Totaal ondervraagden -----	327	100	19	100	28	100	158	100	92	100	30	100
<b>Gemiddeld promillage</b>												
V500_1 -----	1,88	301	1,41	17	1,52	23	1,60	151	2,41	83	2,48	27
<b>V510: Hebben zich in uw gemeente incidenten voorgedaan met het rotselen van volmachten?</b>												
ja -----	-	-	-	-	-	-	-	-	-	-	-	-
nee -----	317	97	19	100	27	96	151	96	90	98	30	100
weet niet -----	10	3	-	-	1	4	7	4	2	2	-	-
Totaal ondervraagden -----	327	100	19	100	28	100	158	100	92	100	30	100
<b>V530: Heeft uw gemeente de door het ministerie van BZK beschikbaar gestelde iconposters voor in het stemlokaal en in de stemhokjes gebruikt?</b>												
ja -----	305	93	19	100	28	100	149	94	85	92	24	80
nee -----	17	5	-	-	-	-	6	4	6	7	5	17
weet niet -----	5	2	-	-	-	-	3	2	1	1	1	3
Totaal ondervraagden -----	327	100	19	100	28	100	158	100	92	100	30	100
<b>V530: Heeft uw burgemeester gebruik gemaakt van de mogelijkheid om de termijn voor het aanvragen van een vervangende stempas te verlengen?</b>												
ja -----	216	66	6	32	13	46	111	70	66	72	20	67
nee -----	110	34	13	68	15	54	46	29	26	28	10	33
weet niet -----	1	0	-	-	-	-	1	1	-	-	-	-
Totaal ondervraagden -----	327	100	19	100	28	100	158	100	92	100	30	100

## Evaluatie verkiezing 2e kamer | Gemeenten

	Gemeentegrootte											
	Totaal ondervraagden		Meer dan 100.000		50.000 - 100.000		20.000 - 50.000		10.000 - 20.000		Minder dan 10.000	
	abs	%	abs	%	abs	%	abs	%	abs	%	abs	%
<b>V560_1: Kunt u een schatting maken van het aantal kiezers in uw gemeente dat, nadat de termijn verstreken was, nog geprobeerd heeft een vervangende stempas aan te vragen?</b>												
000	63	19	1	5	2	7	23	15	31	34	6	20
001	27	8	2	11	-	-	17	11	5	5	3	10
002	57	17	1	5	2	7	23	15	25	27	6	20
003	23	7	-	-	1	4	12	8	6	7	4	13
004	18	6	1	5	3	11	7	4	4	4	3	10
005	38	12	2	11	5	18	23	15	4	4	4	13
006	4	1	-	-	-	-	1	1	3	3	-	-
007	2	1	-	-	1	4	1	1	-	-	-	-
008	1	0	-	-	-	-	1	1	-	-	-	-
010	35	11	3	16	6	21	22	14	4	4	-	-
011	1	0	-	-	-	-	1	1	-	-	-	-
012	1	0	-	-	-	-	1	1	-	-	-	-
015	8	2	1	5	1	4	4	3	1	1	1	3
020	9	3	2	11	-	-	7	4	-	-	-	-
025	3	1	-	-	1	4	2	1	-	-	-	-
030	2	1	1	5	1	4	-	-	-	-	-	-
035	3	1	2	11	-	-	1	1	-	-	-	-
040	1	0	-	-	1	4	-	-	-	-	-	-
050	2	1	-	-	-	-	1	1	-	-	1	3
150	1	0	1	5	-	-	-	-	-	-	-	-
Weet niet	28	9	2	11	4	14	11	7	9	10	2	7
Totaal ondervraagden	327	100	19	100	28	100	158	100	92	100	30	100
Gemiddelde V560_1	5,76	299	20,76	17	9,21	24	5,72	147	2,19	83	4,43	28
<b>V570: Heeft uw gemeente de kiezers geïnformeerd over de termijn waarbinnen een vervangende stempas kon worden aangevraagd?</b>												
ja	326	100	19	100	28	100	158	100	92	100	29	97
nee	1	0	-	-	-	-	-	-	-	-	1	3
weet niet	-	-	-	-	-	-	-	-	-	-	-	-
Totaal ondervraagden	327	100	19	100	28	100	158	100	92	100	30	100
<b>V570 ja</b>												
<b>V580: Hoe heeft uw gemeente de kiezers hierover geïnformeerd?</b>												
via een brief bij de stempas	31	10	6	32	5	18	15	9	3	3	2	7
informatie op de kandidatenlijst	304	93	15	79	28	100	147	93	86	93	28	97
op de website van de gemeente	307	94	19	100	26	93	147	93	89	97	26	90
via huis-aan-huis bladen	286	88	17	89	24	86	144	91	79	86	22	76
via buitenreclame	11	3	2	11	1	4	4	3	2	2	2	7
anders, namelijk...	54	17	5	26	5	18	30	19	9	10	5	17
weet niet	-	-	-	-	-	-	-	-	-	-	-	-
Totaal antwoorden	993	305	64	337	89	318	487	308	268	291	85	293
Totaal ondervraagden	326	100	19	100	28	100	158	100	92	100	29	100
<b>V590_1: Hoeveel vervangende stempassen heeft uw gemeente uitge-reikt? (promille kiezegerechtigden)</b>												
0 ‰	12	4	1	5	-	-	7	4	4	4	-	-
1 ‰	100	31	6	32	8	29	51	32	30	33	5	17
2 ‰	105	32	3	16	11	39	52	33	33	36	6	20
3 ‰	40	12	3	16	2	7	16	10	10	11	9	30
4 ‰	12	4	1	5	-	-	6	4	2	2	3	10
5 ‰	8	2	-	-	1	4	3	2	1	1	3	10
6 ‰	2	1	-	-	-	-	2	1	-	-	-	-
7 ‰	3	1	-	-	-	-	2	1	-	-	1	3
8 ‰	1	0	-	-	-	-	1	1	-	-	-	-
9 ‰	2	1	-	-	-	-	1	1	1	1	-	-
10 ‰	-	-	-	-	-	-	-	-	-	-	-	-
11 ‰	1	0	-	-	-	-	1	1	-	-	-	-
Weet niet	41	13	5	26	6	21	16	10	11	12	3	10
Totaal ondervraagden	327	100	19	100	28	100	158	100	92	100	30	100

Evaluatie verkiezing 2e kamer | Gemeenten

	Gemeentegrootte											
	Totaal on-		Meer dan		50.000 -		20.000 -		10.000 -		Minder dan	
	gem	abs	gem	abs	gem	abs	gem	abs	gem	abs	gem	abs
Gemiddeld promillage												
V590_1 -----	2,06	286	1,79	14	1,86	22	2,09	142	1,83	81	2,89	27
<b>V600: Heeft uw gemeente zelf controles uitgevoerd bij de productie en distributie van de stempassen?</b>												
ja -----	137	42	7	37	6	21	75	47	37	40	12	40
nee -----	186	57	12	63	19	68	83	53	54	59	18	60
weet niet -----	4	1	-	-	3	11	-	-	1	1	-	-
Totaal ondervraagden -----	327	100	19	100	28	100	158	100	92	100	30	100
<b>V620: Heeft uw gemeente ten behoeve van de controle een voorbeeld van een stempas verstrekt aan alle stembureaus?</b>												
ja, aan alle -----	274	84	14	74	22	79	135	85	80	87	23	77
ja, aan een deel -----	-	-	-	-	-	-	-	-	-	-	-	-
nee, helemaal niet -----	51	16	5	26	6	21	22	14	12	13	6	20
weet niet -----	2	1	-	-	-	-	1	1	-	-	1	3
Totaal ondervraagden -----	327	100	19	100	28	100	158	100	92	100	30	100
<b>V640: Is het in uw gemeente voorgekomen dat een stempas ten onrechte is opgenomen in het uittreksel van ongeldige stempassen?</b>												
ja -----	5	2	1	5	1	4	3	2	-	-	-	-
nee -----	318	97	18	95	26	93	152	96	92	100	30	100
weet niet -----	4	1	-	-	1	4	3	2	-	-	-	-
Totaal ondervraagden -----	327	100	19	100	28	100	158	100	92	100	30	100
<b>V650_1: Hoe vaak kwam dit (ongeveer) voor? - keer</b>												
0 -----	322	98	18	95	27	96	155	98	92	100	30	100
1 -----	2	1	1	5	-	-	1	1	-	-	-	-
2 -----	2	1	-	-	-	-	2	1	-	-	-	-
12 -----	1	0	-	-	1	4	-	-	-	-	-	-
Totaal ondervraagden -----	327	100	19	100	28	100	158	100	92	100	30	100
Gemiddelde V650_1 -----	0,06	327	0,05	19	0,43	28	0,03	158	-	92	-	30
<b>V640 ja</b>												
<b>V660: Hebben de desbetreffende kiezers alsnog hun stem kunnen uitbrengen?</b>												
Ja, allen -----	1	20	-	-	-	-	1	33	-	-	-	-
Ja, de meesten -----	1	20	-	-	1	100	-	-	-	-	-	-
Nee, de meesten niet -----	-	-	-	-	-	-	-	-	-	-	-	-
Nee, geen -----	2	40	1	100	-	-	1	33	-	-	-	-
weet niet -----	1	20	-	-	-	-	1	33	-	-	-	-
Totaal ondervraagden -----	5	100	1	100	1	100	3	100	-	-	-	-
<b>V670: Heeft uw gemeente klachten ontvangen van kiezers waarvan de stempas ten onrechte was opgenomen in het uittreksel van ongeldige stempassen?</b>												
ja -----	3	1	2	11	-	-	-	-	1	1	-	-
nee -----	323	99	17	89	28	100	157	99	91	99	30	100
weet niet -----	1	0	-	-	-	-	1	1	-	-	-	-
Totaal ondervraagden -----	327	100	19	100	28	100	158	100	92	100	30	100

## Evaluatie verkiezing 2e kamer | Gemeenten

	Gemeentegrootte											
	Totaal onder- vraagden		Meer dan 100.000		50.000 - 100.000		20.000 - 50.000		10.000 - 20.000		Minder dan 10.000	
	abs	%	abs	%	abs	%	abs	%	abs	%	abs	%
<b>V680: Heeft uw gemeente klachten ontvangen (mondeling of schriftelijk) over de identificatieplicht bij het stemmen? (klachten die zijn binnengekomen bij de voorzitters van de stembureaus - opgenomen in het proces-verbaal - heeft u niet mee te tellen)</b>												
ja -----	107	33	10	53	6	21	58	37	26	28	7	23
nee -----	214	65	9	47	22	79	97	61	65	71	21	70
weet niet -----	6	2	-	-	-	-	3	2	1	1	2	7
Totaal ondervraagden -----	327	100	19	100	28	100	158	100	92	100	30	100
<b>V685_1: Hoeveel klachten over de identificatieplicht heeft uw gemeente ontvangen?</b>												
000 -----	220	67	9	47	22	79	100	63	66	72	23	77
001 -----	12	4	1	5	2	7	6	4	2	2	1	3
002 -----	13	4	1	5	1	4	8	5	2	2	1	3
003 -----	11	3	1	5	-	-	5	3	4	4	1	3
004 -----	6	2	1	5	-	-	3	2	2	2	-	-
005 -----	14	4	1	5	-	-	9	6	2	2	2	7
006 -----	3	1	-	-	-	-	2	1	1	1	-	-
007 -----	2	1	-	-	-	-	2	1	-	-	-	-
008 -----	3	1	-	-	-	-	1	1	2	2	-	-
010 -----	7	2	1	5	-	-	6	4	-	-	-	-
011 -----	1	0	-	-	-	-	-	-	1	1	-	-
012 -----	1	0	-	-	-	-	1	1	-	-	-	-
013 -----	1	0	-	-	1	4	-	-	-	-	-	-
017 -----	1	0	-	-	-	-	1	1	-	-	-	-
020 -----	1	0	-	-	-	-	-	-	-	-	1	3
025 -----	2	1	1	5	-	-	-	-	1	1	-	-
050 -----	3	1	1	5	-	-	1	1	1	1	-	-
066 -----	1	0	-	-	-	-	1	1	-	-	-	-
070 -----	1	0	1	5	-	-	-	-	-	-	-	-
085 -----	1	0	-	-	-	-	1	1	-	-	-	-
200 -----	1	0	-	-	-	-	-	-	1	1	-	-
weet niet -----	22	7	1	5	2	7	11	7	7	8	1	3
Totaal ondervraagden -----	327	100	19	100	28	100	158	100	92	100	30	100
Gemiddelde V685_1 -----	3,23	305	9,44	18	0,65	26	2,84	147	4,05	85	1,24	29
<b>V700: Heeft uw gemeente klachten ontvangen (mondeling of schriftelijk) over de noodzaak bij het stemmen met volmacht een kopie van het identiteitsbewijs van de volmachtgever te tonen? (klachten die zijn binnengekomen bij de voorzitters van de stembureaus - opgenomen in het proces-verbaal - hoeft u niet mee te tellen)</b>												
ja -----	40	12	3	16	2	7	23	15	11	12	1	3
nee -----	274	84	16	84	26	93	131	83	77	84	24	80
weet niet -----	13	4	-	-	-	-	4	3	4	4	5	17
Totaal ondervraagden -----	327	100	19	100	28	100	158	100	92	100	30	100

Evaluatie verkiezing 2e kamer | Gemeenten

	Gemeentegrootte											
	Totaal onder- vraagden		Meer dan 100.000		50.000 - 100.000		20.000 - 50.000		10.000 - 20.000		Minder dan 10.000	
	abs	%	abs	%	abs	%	abs	%	abs	%	abs	%
<b>V705_1: Hoeveel klachten over de noodzaak bij het stemmen met volmacht een kopie van het identiteitsbewijs van de volmachtgever te tonen heeft uw gemeente ontvangen?</b>												
00	287	88	16	84	26	93	135	85	81	88	29	97
01	4	1	1	5	1	4	1	1	1	1	-	-
02	6	2	1	5	-	-	3	2	2	2	-	-
03	1	0	-	-	-	-	-	-	1	1	-	-
04	1	0	-	-	-	-	-	-	1	1	-	-
05	5	2	-	-	-	-	5	3	-	-	-	-
06	1	0	-	-	-	-	1	1	-	-	-	-
08	1	0	-	-	-	-	-	-	1	1	-	-
10	4	1	-	-	-	-	2	1	2	2	-	-
15	2	1	-	-	-	-	2	1	-	-	-	-
17	1	0	-	-	-	-	1	1	-	-	-	-
20	1	0	1	5	-	-	-	-	-	-	-	-
25	1	0	-	-	-	-	-	-	1	1	-	-
34	1	0	-	-	-	-	1	1	-	-	-	-
40	1	0	-	-	-	-	-	-	-	-	1	3
Weet niet	10	3	-	-	1	4	7	4	2	2	-	-
Totaal ondervraagden	327	100	19	100	28	100	158	100	92	100	30	100
Gemiddelde V705_1	0,85	317	1,21	19	0,04	27	0,92	151	0,72	90	1,33	30
<b>V720: Heeft uw gemeente fouten in de processen-verbaal gecorrigeerd?</b>												
ja	109	33	7	37	17	61	59	37	19	21	7	23
nee, niet nodig	194	59	8	42	9	32	86	54	69	75	22	73
nee, fouten laten staan	15	5	2	11	2	7	9	6	2	2	-	-
weet niet	9	3	2	11	-	-	4	3	2	2	1	3
Totaal ondervraagden	327	100	19	100	28	100	158	100	92	100	30	100
V720 ja nee, fouten laten staan												
<b>V740: Heeft uw gemeente opmerkingen over fouten in de processen-verbaal vermeld als bijlage in het gemeentelijke proces-verbaal ( Nil)?</b>												
ja	42	34	4	44	10	53	23	34	4	19	1	14
nee	70	56	5	56	7	37	36	53	16	76	6	86
weet niet	12	10	-	-	2	11	9	13	1	5	-	-
Totaal ondervraagden	124	100	9	100	19	100	68	100	21	100	7	100
V720 ja												
<b>V760: Heeft uw gemeente, omdat er fouten in de processen-verbaal zijn geconstateerd, zelf nog voor één of meerdere stembureaus de stemmen opnieuw geteld?</b>												
ja	0	7	4	57	-	-	3	5	1	5	-	-
nee	101	93	3	43	17	100	56	95	18	95	7	100
weet niet	-	-	-	-	-	-	-	-	-	-	-	-
Totaal ondervraagden	109	100	7	100	17	100	59	100	19	100	7	100
<b>V770_1: Hoeveel stembureaus betrof dit?</b>												
0000	319	98	15	79	28	100	155	98	91	99	30	100
0001	3	1	1	5	-	-	1	1	1	1	-	-
0002	2	1	1	5	-	-	1	1	-	-	-	-
0004	1	0	-	-	-	-	1	1	-	-	-	-
0005	1	0	1	5	-	-	-	-	-	-	-	-
0006	1	0	1	5	-	-	-	-	-	-	-	-
Totaal ondervraagden	327	100	19	100	28	100	158	100	92	100	30	100
Gemiddelde V770_1	0,07	327	0,74	19	-	28	0,04	158	0,01	92	-	30



	abs	%
<b>V10: Heeft u de posters, brochures en informatiefilm van het ministerie van BZK over het stemmen bij de verkiezing van de leden van de Tweede Kamer ontvangen?</b>		
ja -----	108	72
nee -----	29	19
weet niet -----	14	9
Totaal ondervraagden -----	151	100

V10 ja

**V20: Heeft u de posters in uw instelling opgehangen?**

ja -----	98	91
nee -----	10	9
weet niet -----	-	-
Totaal ondervraagden -----	108	100

V10 ja

**V40: Heeft u de brochure aan de bewoners van uw instelling ter beschikking gesteld?**

ja -----	95	88
nee -----	10	9
weet niet -----	3	3
Totaal ondervraagden -----	108	100

V10 ja

**V60: Heeft u de informatiefilm aan de bewoners van uw instelling ter beschikking gesteld? : De informatiefilm gaat over wat een kiezer mee moet nemen bij het stemmen. Het betreft o.a. informatie met betrekking tot de identificatieplicht, het feit dat maximaal 5 jaar verlopen identiteitsbewijzen ook geldig zijn als ID-bewijs voor de verkiezingen en het verlenen van volmachten.**

ja -----	15	14
nee -----	80	74
weet niet -----	13	12
Totaal ondervraagden -----	108	100

**V80: Heeft u de bewoners van uw instelling aanvullende informatie over de verkiezing verschaft?**

ja -----	58	38
nee -----	89	59
weet niet -----	4	3
Totaal ondervraagden -----	151	100

**V100: Heeft u suggesties voor verbetering van het informatiemateriaal?**

nee -----	88	80
ja, namelijk... -----	22	20
Totaal ondervraagden -----	110	100

**V110: Hebben zich in uw instelling problemen voorgedaan met de bezorging van de stempassen door TNT?**

nee -----	149	99
ja, namelijk... -----	2	1
Totaal ondervraagden -----	151	100



	abs	%
V10: De volgende vragen gaan over de Tweede Kamerverkiezingen van 9 juni jongstleden. Deze vragenlijst duurt ongeveer 5 minuten. Heeft u deze poster ("U wilt stemmen. Wat heeft u nodig?") over het stemmen bij de Tweede Kamerverkiezingen gezien? Enq.: Toon poster. Let op, het gaat erom of de bewoner de poster heeft gezien voorafgaand aan de Tweede Kamerverkiezingen		
ja -----	220	25
nee -----	571	65
weet niet -----	89	10
Totaal ondervraagden -----	880	100

V10 ja

V20: Heeft u de informatie op de poster gelezen of heeft iemand het aan u voorgelezen?

ja, zelf gelezen -----	98	45
ja, iemand heeft de poster voorgelezen -----	7	3
nee -----	99	45
weet niet -----	16	7
Totaal ondervraagden -----	220	100

V20 ja, zelf gelezen ja, iemand heeft de poster voorgelezen

V30: Vond u de tekst op de poster begrijpelijk?

ja, zeer begrijpelijk -----	79	75
tamelijk begrijpelijk, maar ik begreep niet alles -----	18	17
nee, niet begrijpelijk -----	4	4
weet niet -----	4	4
Totaal ondervraagden -----	105	100

V10 ja

V50: Heeft u suggesties ter verbetering van de poster?

ja, namelijk: -----	13	6
nee -----	182	83
weet niet -----	25	11
Totaal ondervraagden -----	220	100

V60: Heeft u de brochure ("U wilt stemmen. Wat heeft u nodig?") over het stemmen bij de Tweede Kamerverkiezing gelezen / laten voorlezen? Enq.: Toon brochure. Let op, het gaat erom of de bewoner de poster heeft gezien voorafgaand aan de Tweede Kamerverkiezingen

ja, zelf gelezen -----	125	14
ja, iemand heeft de brochure voorgelezen -----	11	1
nee -----	624	71
weet niet -----	120	14
Totaal ondervraagden -----	880	100

V60 ja, zelf gelezen ja, iemand heeft de brochure voorgelezen

V70: Vond u de tekst in de brochure begrijpelijk?

ja, zeer begrijpelijk -----	96	71
tamelijk begrijpelijk, maar ik begreep niet alles -----	18	13
nee, niet begrijpelijk -----	8	6
weet niet -----	14	10
Totaal ondervraagden -----	136	100

V60 ja, zelf gelezen ja, iemand heeft de brochure voorgelezen

V90: Heeft u suggesties ter verbetering van de brochure?

	abs	%
ja, namelijk: -----	9	7
nee -----	110	81
weet niet -----	17	13
Totaal ondervraagden -----	136	100

V100: Heeft u de informatiefilm ("U wilt stemmen. Wat heeft u nodig?") over het stemmen bij de Tweede Kamerverkiezing gezien? Eng.: Het gaat om een film die getoond is in het verzorgingshuis, niet om een spotje op televisie. De film ging over wat de kiezer moet meenemen bij het uitbrengen van zijn of haar stem, waaronder de stempas, een geldig ID-bewijs (maximaal 5 jaar verlopen) en eventuele volmachtbewijzen.

ja -----	48	5
nee -----	764	87
weet niet -----	68	8
Totaal ondervraagden -----	880	100

V100 ja

V110: Vond u de film begrijpelijk?

ja, zeer begrijpelijk -----	35	73
tamelijk begrijpelijk, maar ik begreep niet alles -----	3	6
nee, niet begrijpelijk -----	1	2
weet niet -----	9	19
Totaal ondervraagden -----	48	100

V100 ja

V130: Heeft u suggesties ter verbetering van de film

ja, namelijk: -----	2	4
nee -----	39	81
weet niet -----	7	15
Totaal ondervraagden -----	48	100

V140: Had u in de periode voorafgaand aan de Tweedekamerverkiezingen een geldig identiteitsbewijs (paspoort, id-kaart of rijbewijs)?

ja, ik had een geldig identiteitsbewijs -----	756	86
nee, ik had een verlopen identiteitsbewijs, maar deze was minder dan vijf jaar verlopen -----	32	4
nee, ik had een verlopen identiteitsbewijs dat meer dan vijf jaar verlopen was -----	7	1
nee, ik had geen identiteitsbewijs -----	27	3
weet niet meer -----	58	7
Totaal ondervraagden -----	880	100

V150: Heeft u voor de Tweedekamerverkiezingen een nieuw identiteitsdocument (paspoort, rijbewijs of id-kaart) aangevraagd om te kunnen stemmen?

ja -----	42	5
nee -----	799	91
weet niet meer -----	39	4
Totaal ondervraagden -----	880	100

V150 ja

	abs	%
--	-----	---

V160: Was dat vanwege iets dat u heeft gelezen op de poster of de brochure of iets wat u heeft gezien in de film?

nee -----	35	83
ja, naar aanleiding van poster -----	2	5
ja, naar aanleiding van brochure -----	1	2
ja, naar aanleiding van film -----	1	2
weet niet meer -----	5	12
<b>Totaal antwoorden -----</b>	<b>44</b>	<b>105</b>
<b>Totaal ondervraagden -----</b>	<b>42</b>	<b>100</b>

V170: Heeft u op 9 juni gestemd of heeft u iemand gemachtigd om te stemmen voor de Tweede Kamerverkiezingen?

Ja, ik heb zelf gestemd -----	590	67
Ja, ik heb iemand gemachtigd -----	70	8
nee -----	191	22
weet niet meer -----	29	3
<b>Totaal ondervraagden -----</b>	<b>880</b>	<b>100</b>

V170 nee

V180: Waarom heeft u niet gestemd of heeft u niemand gemachtigd voor de Tweede Kamer verkiezingen op 9 juni?

geen identiteitsdocument -----	8	4
identiteitsdocument meer dan 5 jaar verlopen -----	1	1
Diversen -----	150	79
weet niet meer -----	32	17
<b>Totaal ondervraagden -----</b>	<b>191</b>	<b>100</b>

V7001: Enq. vul geslacht respondent in

Man -----	259	29
Vrouw -----	621	71
<b>Totaal ondervraagden -----</b>	<b>880</b>	<b>100</b>

V7002: Wat is uw geboortejaar?

<1925 -----	425	48
1925-1945 -----	435	49
>1945 -----	19	2
Wilt niet zeggen -----	1	0
<b>Totaal ondervraagden -----</b>	<b>880</b>	<b>100</b>

	abs	%
<b>V10: Heeft u de brief van de staatssecretaris van BZK, mw. Bijleveld-Schouten, over het stemmen bij de Tweede Kamerverkiezing ontvangen?</b>		
ja -----	37	74
nee -----	9	18
weet niet (meer) -----	4	8
Totaal ondervraagden -----	50	100

<b>V22: Heeft u de stempassen voor de Tweede Kamerverkiezingen aan de bewoners van uw instelling danwel hun ouders of andere belangenbehartigers overhandigd?</b>		
Ja -----	34	68
Nee -----	4	8
Anders: Stempassen zijn bij de bewoners bezorgd -----	12	24
Totaal ondervraagden -----	50	100

## V22 Ja

<b>V24: Op welk tijdstip heeft u de stempassen voor de verkiezing van de Tweede Kamer aan de bewoners van uw instelling danwel hun ouders of andere belangenbehartigers overhandigd?</b>		
direct na bezorging -----	22	65
vlak voor de verkiezingsdag -----	3	9
op de verkiezingsdag -----	-	-
Diversen -----	9	26
Totaal ondervraagden -----	34	100

## V22 Nee

<b>V30: Wat heeft u met de stempassen gedaan?</b>		
achtergehouden (bewaard) -----	-	-
vernietigd -----	1	25
iets anders, namelijk... -----	3	75
Totaal ondervraagden -----	4	100

<b>V50: Heeft u de kiesgerechtigde bewoners van uw instelling dan wel hun familieleden voorlichting gegeven over de verkiezingen?</b>		
ja -----	34	68
nee -----	16	32
Totaal ondervraagden -----	50	100

<b>V80: Heeft u de kiesgerechtigde bewoners dan wel hun familieleden voorgelicht over de identificatieplicht bij het stemmen?</b>		
ja -----	33	66
nee -----	17	34
Totaal ondervraagden -----	50	100

<b>V90: Waren er in uw instelling kiesgerechtigde bewoners die een nieuw identiteitsdocument hebben aangevraagd om te kunnen stemmen?</b>		
Ja -----	3	6
nee -----	47	94
Totaal ondervraagden -----	50	100

	abs	%
V90 Ja		
<u>V95_1: Hoeveel zijn dat er ongeveer geweest? Wilt u een percentage schatten? procent</u>		
0 -----	1	33
5 -----	1	33
Weet niet -----	1	33
	-----	-----
Totaal ondervraagden -----	3	100

<u>V100: Hebben de kiesgerechtigde bewoners van uw instelling, voor zover u weet, gestemd?</u>		
ja, allemaal -----	3	6
ja, het grootste deel wel -----	21	42
ja, maar het grootste deel niet -----	20	40
nee, niemand -----	6	12
	-----	-----
Totaal ondervraagden -----	50	100

V100 ja, het grootste deel wel ja, maar het grootste deel niet nee, niemand

<u>V110: Wat waren volgens u voor uw bewoners de redenen om niet te gaan stemmen?</u>		
niet in staat om te stemmen -----	25	53
Diversen -----	29	62
	-----	-----
Totaal antwoorden -----	54	115
Totaal ondervraagden -----	47	100