

Radboud Universiteit Nijmegen



praktikon

# De predictieve validiteit van het vroegsignaleringsinstrument ProKid Plus

Dr. Marc Delsing  
Prof. dr. Ron Scholte



De predictieve validiteit van het  
vroegsignaleringsinstrument  
ProKid Plus

Praktikon B.V.  
Postbus 6909  
6503 GK Nijmegen  
www.praktikon.nl  
praktikon@acsw.ru.nl

tel. 024-3615480  
fax. 024-3611152

© 2016 Praktikon B.V.

Behoudens de in of krachtens de Auteurswet van 1912 gestelde uitzonderingen mag niets uit deze uitgave worden verveelvoudigd en/of openbaar gemaakt door middel van druk, fotokopie, microfilm of op welke andere wijze dan ook, en evenmin in een retrieval systeem worden opgeslagen zonder de voorafgaande schriftelijke toestemming van Praktikon.

No part of this book/publication may be reproduced in any form, by print, photoprint, microfilm or any other means without written permission from the publisher.

# Inhoudsopgave

	Samenvatting	
	Voorwoord	
<b>Hoofdstuk 1</b>	Inleiding	9
	1.1 Achtergrond	9
	1.2 ProKid Plus	10
<b>Hoofdstuk 2</b>	Methode	17
	2.1 Data	17
	2.2 Data-analyse	17
<b>Hoofdstuk 3</b>	Resultaten	18
	3.1 Toets model Geweld	18
	3.2 Toets model Vermogen	22
<b>Hoofdstuk 4</b>	Conclusie	27
	Literatuurlijst	29
	Bijlage 1.	33
	Bijlage 2.	35
	Bijlage 3.	43



## Samenvatting

Delsing, M. J. M. H., & Scholte, R. H. J. (2016). *De predictieve validiteit van het vroegsignaleringsinstrument ProKid Plus*. Nijmegen: Praktikon

Doel van dit onderzoek was de predictieve validiteit vast te stellen van ProKid Plus. ProKid Plus is een geautomatiseerd, op politiegegevens gebaseerd vroegsignaleringsinstrument waarmee het risico kan worden bepaald dat een jongere in de toekomst een gewelds- of vermogensdelict gaat plegen. ProKid Plus werd ontwikkeld door de Unit Vroegsignalering van politie-eenheid Oost-Nederland, in samenwerking met de eenheid Amsterdam, op basis van politiegegevens van 31771 jongeren. Voor de validering werd gebruik gemaakt van gegevens van alle jongeren in de politieregio Amsterdam-Amstelland die tussen 01-01-2011 en 31-12-2011 een politiecontact hebben gehad (N = 46650). Van 40149 van deze jongeren waren op ProKid Plus gebaseerde risicoclassificaties beschikbaar op peildatum 01-01-2012, alsmede gegevens van hun politiecontacten vanaf de peildatum tot en met 01-02-2016 (toetsingsperiode). Aan de hand van logistische regressie-analyses werd nagegaan in hoeverre een hogere risicoclassificatie gepaard gaat met een grotere kans op een registratie als verdachte van een gewelds- of vermogensdelict in de toetsingsperiode. Daarnaast werd de nauwkeurigheid (sensitiviteit en specificiteit) van het instrument vastgesteld aan de hand van ROC-analyses. De resultaten laten zien dat elke hogere risicoclassificatie wat betreft geweld en vermogen gepaard gaat met een significant grotere kans op een registratie als verdachte van delicten op het betreffende gebied. Verder blijkt dat het relatief kleine aantal jongeren in de hoogste risicocategorieën verantwoordelijk is voor het merendeel van de gewelds- en vermogensdelicten. Het aantal fout-positieven (jongeren in de hoogste risicocategorieën die in de toetsingsperiode niet staan geregistreerd als verdachte) is beperkt (respectievelijk 13,1% en 10,3% wat betreft geweld en vermogen). Verder laten de analyses zien dat, alhoewel ze geen registratie als verdachte hebben wat betreft het voorspelde delict, de fout-positieven over het algemeen één of meerdere registraties hebben als verdachte van andere serieuze delicten. De AUC-waarden uit de ROC-analyses van het gewelds- en vermogensmodel zijn respectievelijk 0,830 en 0,829, hetgeen duidt op een nauwkeurig instrument. Samenvattend leveren de resultaten overtuigend bewijs voor de predictieve validiteit van ProKid Plus.





## Voorwoord

In dit rapport wordt verslag gedaan van een onderzoek naar de predictieve validiteit van ProKid Plus. ProKid Plus is een vroegsignaleringsinstrument gebaseerd op officiële politieregistraties waarmee de kans op het plegen van een gewelds- of vermogensdelict kan worden bepaald voor jongeren van 12-18 jaar met een politiecontact. Het onderzoek is uitgevoerd door Praktikon in opdracht van Liesbeth Huyzer, landelijk portefeuillehouder Jeugd van de Nationale Politie.

Dr. Marc Delsing  
Senior onderzoeker  
Praktikon

Prof. dr. Ron Scholte  
Directeur Praktikon  
Hoogleraar FSW Radboud Universiteit Nijmegen

Mei 2016



# Hoofdstuk 1. Inleiding

## 1.1 Achtergrond

Jeugdcriminaliteit is een groot maatschappelijk probleem, met in de eerste plaats negatieve emotionele, fysieke en economische consequenties voor de individuele slachtoffers ervan. Van met name gewelds- en vermogensdelicten is bijvoorbeeld bekend dat ze een grote, veelal traumatiserende, impact hebben op de slachtoffers (o.a. Krug, Dahlberg, Mercy, Zwi & Lozano, 2002; McGue & Iacono, 2005; Piquero, Daigle, Gibson, Leeper Piquero & Tibbetts, 2007). Naast de negatieve consequenties voor de individuele slachtoffers leidt jeugdcriminaliteit tot hoge maatschappelijke kosten. De schattingen van deze kosten in Nederland variëren van 17,2 miljard tot 31,5 miljard per jaar (Verwey-Jonker Instituut, 2012). Delinquent gedrag heeft ook negatieve gevolgen voor de jeugdige delinquent zelf. Zo ondervinden criminele jongeren als gevolg van hun gedrag vaak problemen op het gebied van gezondheid, opleiding, werk en interpersoonlijke relaties (Borduin, 1994; Kazdin, 1987). De problemen zijn het grootst voor de relatief kleine groep jongeren die op jonge leeftijd begint met crimineel gedrag en bij wie het crimineel gedrag geleidelijk aan ernstigere vormen aanneemt en voortduurt tot in de volwassenheid (Loeber, Burke & Pardini, 2009).

Onderzoek laat zien dat met vroegtijdige interventie voorkomen kan worden dat jongeren een criminele carrière ontwikkelen (Farrington en Coid, 2003; Jonkman & Steketee, 2008). Vroegtijdige interventie is met name van belang omdat het risico op persistent gewelddadig gedrag groter wordt naarmate later wordt ingegrepen. Eenmaal gevormde gedragspatronen zijn namelijk moeilijk te doorbreken (Bernazzani, Cothe & Tremblay, 2001; Farrington, 1997; Farrington & Loeber, 2000, Farrington, 2007). Naast vroegtijdige interventies bij jongeren die al crimineel gedrag vertonen is het van belang preventief te handelen bij jongeren die een verhoogd risico lopen op het ontwikkelen van crimineel gedrag, maar die zelf nog niet dergelijk gedrag hebben vertoond (DeMatteo & Marczyk, 2005). Op die manier kan voorkomen worden dat deze jongeren een criminele carrière ontwikkelen.

In Nederland is wat betreft vroegtijdige preventie een belangrijke taak weggelegd voor de politie (Assink, van der Put & Stams, 2014). De politie komt namelijk niet alleen veelvuldig in aanraking met jongeren die verdacht worden van criminele activiteiten, maar ook met jongeren die zelf niet verdacht zijn maar op een andere manier betrokken zijn bij een crimineel voorval, bijvoorbeeld in de rol van slachtoffer, getuige of betrokkene. Onderzoek laat zien dat deze laatste groep, die zelf niet als verdachte staat geregistreerd maar wel als slachtoffer of getuige betrokken is bij een crimineel voorval, een verhoogd risico heeft op het ontwikkelen van crimineel gedrag (Hurt, Malmud, Brodsky & Giannetta, 2001; Loeber, Kalb & Huizinga, 2001; Patchin, Huebner, McCluskey, Varano & Bynum, 2006). Zo blijkt bijvoorbeeld dat de kans op gewelddadig gedrag wordt vergroot door het blootstaan aan kindermishandeling in de jeugd (o.a. Widom & Maxfield, 2001; Lahlah, van der Knaap & Bogaerts, 2013). Preventieve acties zouden zich met name moeten richten op deze groep.

De wetenschappelijke inzichten wat betreft de ontwikkeling van jeugdcriminaliteit hebben er voor gezorgd dat de politie de laatste jaren sterker dan voorheen de focus legt op preventie om te voorkomen dat jongeren afglijden en doorgroeien naar crimineel gedrag

(Kuin, 2014). Vroegsignaleren van risicogedrag is daarbij een belangrijk onderdeel geworden van het politieke jeugdbeleid. Uiteindelijk is het de bedoeling om, samen met partners, jongeren met een verhoogd risico op het ontwikkelen van crimineel gedrag in meer kansrijke posities te brengen, onder meer door de risicofactoren en daarmee de kans op een criminele ontwikkeling te verkleinen. Vanuit dit perspectief is er een taak voor de politie weggelegd om dergelijke jongeren tijdig door te verwijzen naar gespecialiseerde hulpverlening voor verdere screening en, indien nodig, behandeling.

Om de preventieve taak naar behoren te kunnen uitvoeren is het van groot belang dat de politie beschikt over instrumenten waarmee jongeren met een verhoogd risico op de ontwikkeling van crimineel gedrag tijdig kunnen worden geïdentificeerd. Met dit doel is het vroegsignaleringsinstrument ProKid Plus ontwikkeld. ProKid Plus is een geautomatiseerd, op politiegegevens gebaseerd instrument waarmee voor jongeren van 12 tot 18 jaar het risico kan worden bepaald op het plegen van een gewelds- of vermogensdelict in de toekomst. In dit rapport wordt verslag gedaan van een onderzoek naar de predictieve validiteit van het instrument. Predictieve validiteit heeft betrekking op de mate waarin het instrument accurate voorspellingen oplevert wat betreft toekomstige delicten. Met andere woorden, in hoeverre plegen jongeren die op basis van het instrument als risicovol worden gezien ook daadwerkelijk in de toekomst het voorspelde delict.

## **1.2 ProKid Plus**

### **1.2.1 Uitgangspunten**

Bij de ontwikkeling van het ProKid Plus golden een aantal uitgangspunten. Die hadden onder andere betrekking op het doel van het instrument, de doelgroep *van* het instrument, de doelgroep *in* het instrument, de te gebruiken data en de wetenschappelijke fundering.

#### ***Doel***

Het doel was een instrument te ontwikkelen waarmee binnen de politie een inschatting kan worden gemaakt van het risico dat een jongere in de toekomst een gewelds- of vermogensdelict gaat plegen. Het gaat hierbij om een initiële screening met als doel risicovolle jongeren te identificeren. Vervolgens is het de bedoeling dat de politie preventieve acties initieert richting deze jongeren of deze jongeren doorverwijst naar gespecialiseerde instanties binnen de jeugdzorgketen voor verdere diagnostiek en eventuele behandeling.

#### ***Doelgroep van het instrument***

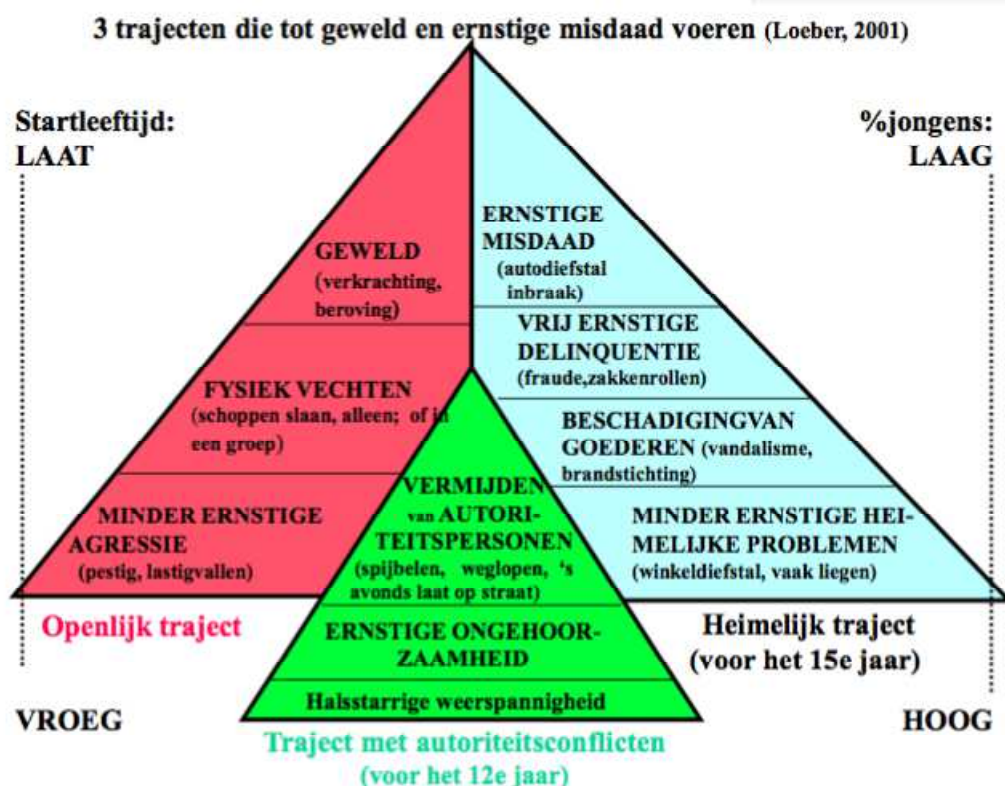
Het instrument diende gebruikt te kunnen worden door politiemedewerkers om een risico-inschatting te kunnen maken. Gezien de beperkte tijd en middelen van de politiemedewerkers diende het instrument snel en geautomatiseerd een betrouwbare risicotaxatie te kunnen geven van de kans op het plegen van een gewelds- of vermogensdelict in de toekomst. Voor de geautomatiseerde risico-inschatting diende het instrument volledig gebaseerd te zijn op officiële politiegegevens, en niet afhankelijk te zijn van gegevens uit andere bronnen.

### Doelgroep in het instrument

In aansluiting op het reeds beschikbare vroegsignaleringsinstrument ProKid 12min (Wientjes, Scholte, de Kemp, Cillessen & Janssens, 2015) dat zicht richt op kinderen van 0 tot 12 jaar, diende het nieuw te ontwikkelen instrument risico-inschattingen te kunnen geven voor jongeren in de leeftijd van 12 tot 18 jaar met een politiecontact in om het even welke rol (verdachte, (in)direct slachtoffer, betrokkene).

### Wetenschappelijke fundering

Uitgangspunt bij de constructie van ProKid Plus was dat het instrument gebaseerd diende te zijn op wetenschappelijke inzichten met betrekking tot risicofactoren voor het ontwikkelen van delinquent gedrag voor jongeren van 12 tot 18 jaar. Zo is ProKid Plus gebaseerd op het inzicht dat criminaliteit verschillende ontwikkelingstrajecten kent (Figuur 1): (a) een openlijk (overt) agressief traject, (b) een heimelijk (covert) agressief traject, en (c) een pad van autoriteitsconflicten (Loeber & Farrington, 2000; Loeber, Keenan & Zhang, 1997; Loeber, Slot & Sergeant, 2001). Jongeren die het zogenaamde openlijk traject volgen hebben een grotere kans dat ze uiteindelijk gewelddadige delicten gaan plegen. Jongeren die het zogenaamde heimelijke traject doorlopen daarentegen lopen een groter risico op het plegen van meer bedekte delicten zoals vermogensdelicten. De kans op progressie van de lichtere gedragingen onderaan de piramide naar de zwaardere gedragingen bovenaan is het grootst als meerdere paden tegelijkertijd bewandeld worden.



Figuur 1.1 Drie trajecten die tot geweld en ernstige misdaad voeren (Loeber et al., 2001)

Daarnaast is het van belang rekening te houden met de specifieke ontwikkelingsfase van jongeren tijdens de adolescentie. Tijdens de adolescentie piekt de criminaliteit van jongeren sterk (Agnew, 2003; Hirschi & Gottfredson, 1983; Moffitt, 1993). Dat wil zeggen dat het criminele gedrag van jongeren sterk toeneemt tot de leeftijd van 17 jaar. Voor de meeste jongeren nemen de criminele gedragingen vervolgens weer af. Deze groep werd aanvankelijk aangeduid met de term *adolescence-limited*. Inmiddels is echter duidelijk dat de criminaliteit van deze groep vaak nog voortduurt tot in de jongvolwassenheid. Daarom wordt tegenwoordig eerder gesproken van *adolescence-onset*. Voor deze groep hoort criminaliteit bij een tijdelijk fase. De *adolescence-onset* groep laat delinquent gedrag voornamelijk zien als sociale strategie (Moffitt, 1993). De verklaringen hiervoor lopen uiteen, maar één van de mogelijke verklaringen is dat jongeren zich tijdens de adolescentie steeds meer richten op hun vrienden (Agnew, 2003).

Naast de *adolescence-onset* groep is er een groep die langdurig delicten blijft plegen. Deze groep, ongeveer vijf procent van de delinquenten, is veelal verantwoordelijk voor 50% van de (bekende) delicten. Moffitt (1993) noemde deze kleine groep *life-course persistent*, waarmee aangeduid wordt dat deze groep wordt gekenmerkt door langdurig stabiel crimineel gedrag. In tegenstelling tot de *adolescence-onset* groep waarbij crimineel gedrag wordt vertoond als sociale strategie, laat de *life-course persistent* groep crimineel gedrag zien door een gebrek aan sociale sensitiviteit. Deze groep past zich slecht aan de omgeving en sociale factoren aan (Moffitt, 1993). De groep *life-course persistent* is al vanaf jonge leeftijd te herkennen, omdat ze meer en eerder antisociaal gedrag vertonen dan hun leeftijdsgenoten en omdat ze vroeger politiecontacten hebben (Moffitt, 1993).

Op basis van de wetenschappelijke inzichten werden de volgende predictoren opgenomen in ProKid Plus:

#### *Gegevens met betrekking tot de delicthistorie van de jongere*

De eigen delicthistorie is over het algemeen een van de sterkste en meest consistente voorspellers van toekomstig delinquent gedrag. Hoe meer delicten er in het verleden zijn gepleegd door de jongere, hoe groter de kans dat in de toekomst delicten worden gepleegd (Assink et al., 2015). Ook de ernst van de in het verleden gepleegde delicten is een belangrijke voorspeller van toekomstig delictgedrag (Ramchand, MacDonald, Haviland & Morral, 2009). Gezien de in de literatuur beschreven ontwikkelingstrajecten van criminaliteit (o.a. Loeber et al., 2001) is het ook van belang te kijken naar de aard van eerdere delicten, omdat deze vaak voorspellend zijn voor het type delicten dat later wordt gepleegd.

#### *Gegevens met betrekking tot de delicthistorie van medebewoners en medeverdachten*

Criminele gedragingen van gezinsleden en vrienden/leeftijdsgenoten worden in de literatuur genoemd als belangrijke risicofactoren voor de ontwikkeling van delinquent gedrag (zie o.a. Farrington, Jolliffe, Loeber, Stouthamer-Loeber & Kalb, 2001; Haynie & Osgood, 2005; Knecht, Snijders, Baerveldt, Steglich & Raub, 2010; Nijhof Engels, Wientjes & De Kemp, 2007). Zoals eerder aangegeven wordt de invloed van vrienden/leeftijdsgenoten als een van de verklaringen gezien voor de toename in delinquent gedrag halverwege de adolescentie. In de database van de politie worden de risicofactoren gezinsleden en vrienden/leeftijdsgenoten gereflecteerd door de registraties van medebewoners (ouders, broers en zussen) en medeverdachten, alsmede de registraties op het woonadres van de jongere.

### *Frequentie delictplegingen*

De frequentie van delictplegingen, gedefinieerd als het aantal delicten dat binnen een vastgestelde periode gepleegd wordt (Blumstein, Cohen, Roth & Visher, 1986), is een aspect dat veel belangstelling heeft gekregen in de criminologische literatuur (zie o.a. Brame, Paternoster & Bushway, 2004; Cohen, 1986). Een hogere frequentie van delictplegingen gaat samen met een grotere kans op delinquent gedrag in de toekomst.

### *Variatie in delictplegingen*

Naast de delictfrequentie blijkt de variatie in het type delictplegingen een voorspeller van toekomstig crimineel gedrag (zie o.a. Brame, Paternoster & Bushway, 2004). Dit is in overeenstemming met de piramide van Loeber (2001), waarin wordt verondersteld dat het gelijktijdig bewandelen van zowel het openlijke (o.a. fysiek vechten) als het heimelijke traject (o.a. winkeldiefstal, zakkenrollen) de kans op zwaardere delicten in de toekomst vergroot.

### *Geslacht*

Geslacht blijkt een consistente voorspeller van crimineel gedrag. Mannen/jongens vertonen eerder crimineel gedrag dan vrouwen/meisjes (zie o.a. Loeber, Capaldi & Costello, 2013).

### *Leeftijd*

Zoals eerder beschreven is crimineel gedrag sterk gerelateerd aan leeftijd. De zogenoemde age-crime curve (Hirschi & Gottfredson, 1983), waarbij er een piek optreedt in crimineel gedrag in het midden van de adolescentiefase, is in de wetenschappelijke literatuur uitvoerig gedocumenteerd en wordt inmiddels geaccepteerd als een empirische realiteit (zie Caspi & Moffitt, 1995; Daigle, Beaver & Hartman, 2008; Farrington, Piquero & Jennings, 2013; Gottfredson & Hirschi, 1990; Leal & Mier, 2015; Wright, Tibbetts & Daigle, 2008). In het voorspellingsmodel dat ten grondslag ligt aan ProKid Plus wordt leeftijd ook als kwadratische component meegenomen om recht te doen aan de curvilineaire relatie tussen leeftijd en delinquent gedrag.

Naast bovenstaande predictoren, die allemaal betrekking hebben op de jongere in de rol van verdachte, worden van zowel de jongere, de medebewoners als de medeverdachten registraties in de rol van (in)direct slachtoffer en betrokkene meegenomen in het model. Dit op basis van het onderzoek dat laat zien dat niet alleen daders, maar ook slachtoffers en getuigen van misdrijven een verhoogd risico lopen op toekomstig crimineel gedrag (zie o.a. Hurt et al., 2001; Loeber et al., 2001; Patchin et al., 2006).

## **1.2.2 Ontwikkeling**

Voor de ontwikkeling van ProKid Plus werd gebruik gemaakt van registraties uit het politieregistratiesysteem Basisvoorziening Handhaving (BVH) en diens voorgangers (BPS en X-pol). Het registratiesysteem BVH wordt door politieagenten gebruikt om alle delicten en observaties te registreren. De gebruikte dataset betrof een random steekproef (N = 31771) van alle jongeren uit de voormalige politiedistricten Amsterdam-Amstelland en Gelderland-Midden die in 2007 tussen de 12 en de 18 jaar waren en in dat jaar een politiecontact hadden. Van deze jongeren was informatie beschikbaar over hun politiecontacten gedurende de vijf jaar voorafgaand aan hun laatste delict in 2007 en de vier jaar daarna.

Van elk politiecontact is vastgelegd of dit was in de rol van verdachte, slachtoffer of betrokkene. Naast de politiecontacten van de jongere zelf zijn over dezelfde periode de politiecontacten van diens medebewoners en medeverdachten meegenomen in de analyses, alsmede registraties met betrekking tot het woonadres van de jongere. Ook bij de registraties van de politiecontacten van de medebewoners en medeverdachten is aangegeven welke rol (verdachte, slachtoffer, betrokkene) de betreffende persoon had bij het incident. Tot slot bevatten de registraties informatie over de politieacties waarbij de jongere direct of indirect (via zijn/haar medeverdachten, medebewoners, woonadres) betrokken is.

### ***Politiecontact en rollen***

Een politiecontact betreft elke registratie in het politieregistratiesysteem BVH. Bij elke registratie dient de behandelend agent de betrokken persoon een rol toe te kennen. Het registratiesysteem kent 130 verschillende rollen, waarvan er in de praktijk 65 worden gebruikt. Ten behoeve van de ontwikkeling van ProKid Plus zijn deze rollen hergecategoriseerd naar vier categorieën: verdachte, betrokkene, direct slachtoffer en indirect slachtoffer. Zie Bijlage 1 voor een overzicht van de rollen.

De rol van verdachte betreft alle registraties waarbij een individu verdacht wordt van een delict. Deze rol wordt bijvoorbeeld toegekend aan een persoon die ervan wordt verdacht een straatroof te hebben gepleegd. De rol van slachtoffer is opgedeeld in twee categorieën: direct en indirect slachtoffer. Als een persoon letsel heeft opgelopen bij bijvoorbeeld een mishandeling, dan wordt deze persoon gezien als direct slachtoffer. De persoon die getuige of melder is van de mishandeling daarentegen is meer indirect betrokken bij het incident, maar wordt er nog wel door beïnvloed. Deze persoon wordt daarom gezien als indirect slachtoffer. De rol van betrokkene is complexer. Hierbij betreft het alle individuen die niet als verdachte, direct slachtoffer of indirect slachtoffer bij de registratie zijn betrokken. Bij huiselijk geweld is bijvoorbeeld vaak onduidelijk wie de confrontatie begonnen is, waardoor niet eenduidig vast te stellen is wie verdachte is en wie (in)direct slachtoffer. Vanwege deze onduidelijkheid worden de individuen die betrokken zijn bij het huiselijk geweld geregistreerd in de rol van betrokkene. Verder heeft de rol van betrokkene betrekking op personen die niet als verdachte of slachtoffer bij een incident staan vermeld, maar bijvoorbeeld als aangever, gezagvoerder, te horen getuige, vinder etc.

### ***Medebewoners en medeverdachten***

Medebewoners zijn individuen die aan de jongere zijn gekoppeld op basis van een gemeenschappelijk woonadres. Bij een registratie van een politiecontact wordt het adres van het individu geregistreerd in BVH. Medeverdachten zijn individuen die als verdachte aan een incident zijn gekoppeld waaraan de jongere zelf ook is gekoppeld (in om het even welke rol).

### ***Logistische regressie-analyses***

ProKid Plus is gebaseerd op een serie logistische regressie-analyses, waardoor er sprake is van een zogenaamde actuariële (of statistische) risicotaxatie (zie Box 1.1). Een regressiemodel is een model waarmee nagegaan kan worden welke onafhankelijke



variabelen (predictoren) vaak voorkomen in combinatie met één andere variabele (afhankelijke variabele). Als bijvoorbeeld een variabele vaker (minder vaak) voorkomt bij de verdachten van geweldsdelicten dan bij de niet-verdachten dan wordt aan die variabele een positief (negatief) gewicht toegekend. Hoe vaker een variabele voorkomt bij de geweldsplegers in vergelijking met de niet-geweldsplegers, hoe groter het gewicht. Uiteindelijk kent het regressiemodel aan elke predictor een gewicht toe dat iets zegt over de voorspellende waarde van die variabele voor het uiteindelijk plegen van een geweldsdelict.

De regressie-analyses vonden plaats in twee stappen. Voor de eerste stap werd de dataset opgedeeld in twee perioden: een analyseperiode (lopend van 2002 tot 2007) en een toetsingsperiode (lopend van 2007 tot 2011). In deze stap is nagegaan in hoeverre registraties in de analyseperiode voorspellend zijn voor het al dan niet geregistreerd staan als verdachte van een gewelds- of vermogensdelict in de toetsingsperiode. In Stap 2 werden wederom logistische regressie-analyses uitgevoerd, maar nu alleen met de variabelen uit Stap 1 die een statistisch significant effect hadden. In deze stap werd voor elke maand in het databestand nagegaan in hoeverre de registraties in die maand voorspellend zijn voor het al dan niet geregistreerd staan als verdachte van een gewelds- of vermogensdelict in de daarop volgende maand. Bovendien werden in deze stap de variabelen Variatie en Delictfrequentie aan het model toegevoegd als predictoren.

#### **Box 1.1 Actuariële risicotaxatie**

Tegenwoordig worden verschillende methoden gebruikt voor risicotaxatie van delinquent gedrag. Een van de meest populaire methoden is de zogenaamde actuariële risicotaxatie (Singh, 2012). Een actuariële (of statistische) risicotaxatie geeft een inschatting van de kans op toekomstig delinquent gedrag op basis van gewichten die zijn toegekend aan factoren waarvan empirisch is vastgesteld dat ze samenhangen met delinquentie. Op basis hiervan wordt een algoritme of rekenregel opgesteld waarmee de kans voor een individu berekend kan worden op het plegen van een toekomstig delict. Binnen de actuariële aanpak wordt aan elk individu volgens exact dezelfde criteria een risicoscore toegekend. Op die manier kunnen risicoscores van individuen onderling met elkaar vergeleken worden, ongeacht wie de risicotaxatie heeft uitgevoerd (Singh, Grann & Fazel, 2011). Uit internationaal beschikbare valideringsonderzoeken blijkt dat actuariële methoden beter dan (Hanson & Morton-Bourgon, 2009) of even goed zijn (Guy, 1998) als gestructureerde klinische instrumenten in het voorspellen van gewelddadig gedrag. Daarnaast hebben verschillende onderzoeken de waarde van officiële politieregistraties aangetoond als het gaat om het inschatten van risico's voor het plegen van toekomstige delicten (Assink et al., 2014, Berk, 2012, Cocx, 2009; Francis, Sothill & Humphreys, 2007).

In Bijlage 2 is een overzicht te zien van de onafhankelijke en afhankelijke variabelen die gebruikt worden in het voorspellingsmodel. Deze variabelen zijn veelal geconstrueerd op basis van meerdere maatschappelijke klassen (codes die worden toegekend aan politieregistraties om de aard van het politiecontact aan te duiden) die inhoudelijk met elkaar overeen komen. In kolom 1 en 2 is te zien welke maatschappelijke klassen tezamen welke variabelen vormen. Er zijn ook maatschappelijke klassen die afzonderlijk in het model zijn opgenomen omdat ze te weinig overlap hebben met andere maatschappelijke klassen. Voor een overzicht van de betekenis van de codes van de maatschappelijke klassen

zie Bijlage 3. De afhankelijke variabelen (zie Bijlage 2 onderaan) waren enerzijds het al dan niet geregistreerd staan als verdachte van een geweldsdelict en anderzijds het al dan niet geregistreerd staan als verdachte van een vermogensdelict gedurende de toetsingsperiode.

De gewichten van de predictoren uit Stap 2 zijn vervolgens omgezet in een rekenregel waarmee de kans kan worden berekend dat een jongere in de toekomst een registratie heeft als verdachte van een gewelds- of vermogensdelict. Die rekenregel wordt toegepast op de actuele registraties in de database van de politie om een risicoscore te berekenen. Die risicoscores worden onderverdeeld in zes risicocategorieën, in ernst oplopend van 'geen risico' tot 'zeer hoog risico'.

### **1.2.3 Onderzoeksvragen**

Voor het valideringsonderzoek werden de volgende onderzoeksvragen geformuleerd:

1. In hoeverre gaat een hogere risicoclassificatie op basis van ProKid Plus gepaard met een grotere kans op het geregistreerd staan als verdachte van een gewelds- of vermogensdelict in de toekomst?
2. Wat is de nauwkeurigheid van ProKid Plus in termen van sensitiviteit en specificiteit?

## Hoofdstuk 2. Methode

### 2.1 Data

Voor de validering werd gebruik gemaakt van gegevens van alle jongeren in de politieregio Amsterdam-Amstelland die tussen 01-01-2011 en 31-12-2011 een politiecontact hebben gehad (N = 46650). Voor 40149 van deze jongeren zijn op ProKid Plus gebaseerde risicoclassificaties beschikbaar op peildatum 01-01-2012, alsmede gegevens van hun politieregistraties vanaf de peildatum tot en met 01-02-2016 (toetsingsperiode) (voor 6501 jongeren is geen risicotaxatie beschikbaar omdat ze buiten de leeftijdsrange vallen waarvoor risicoscores beschikbaar zijn). De leeftijd van deze jongeren op de peildatum varieerde van 7 tot 23 jaar.

### 2.2 Data-analyse

#### 2.2.1 Logistische regressie-analyse

Aan de hand van logistische regressie-analyses is nagegaan in hoeverre een hogere risicoclassificatie op basis van de modellen Geweld en Vermogen gepaard gaat met een grotere kans op het geregistreerd staan als verdachte van respectievelijk een gewelds- en vermogensdelict in de toetsingsperiode.

#### 2.2.2 ROC-analyse

Aan de hand van ROC-analyses (ROC: *Receiver Operating Characteristic*) werd de nauwkeurigheid van het instrument getoetst. ROC-analyses leveren zogenaamde AUC-waarden (AUC: *area under the curve*) op die de sensitiviteit en specificiteit van het instrument reflecteren. Bij sensitiviteit gaat het om de kans dat iemand die tijdens de toetsingsperiode een registratie heeft als verdachte ook door het instrument in de hogere risicocategorieën wordt geclassificeerd. Deze kans heeft betrekking op het percentage echt-positieven. Bij specificiteit, ook wel aangeduid als selectiviteit, gaat het om de kans dat iemand die geen registratie heeft als verdachte door het instrument in de lagere risicocategorieën wordt geclassificeerd. Dit heeft betrekking op het percentage echt-negatieven. Als vuistregel geldt dat AUC-waarden die tussen de 0,5 en 0,7 liggen duiden op een weinig accurate test; AUC-waarden tussen de 0,7 en 0,8 duiden op een redelijk nauwkeurige test; AUC-waarden tussen de 0,8 en 0,9 duiden op een nauwkeurige test, en AUC-waarden boven de 0,9 duiden op een zeer nauwkeurige test (Streiner & Cairney, 2007).

## Hoofdstuk 3. Resultaten

### 3.1 Toets model Geweld

#### 3.1.1 Beschrijvende statistieken

Tabel 3.1 laat de verdeling over de verschillende risicocategorieën zien van de jongeren die wel (1) en geen (0) registratie hebben als verdachte van een geweldsdelict. 4322 jongeren (10,8%) staan in de toetsingsperiode minimaal één keer geregistreerd als verdachte van een geweldsdelict. De jongeren in Categorie 5 en 6 die een hoog tot zeer hoog risico hebben op het plegen van een geweldsdelict beschouwen we als zogenaamde 'positieven'. De jongeren in Categorie 1 die een zeer laag risico hebben op het plegen van een geweldsdelict beschouwen we als 'negatieven'. Van de 715 jongeren in Categorie 5 (N = 643) en 6 (N = 72) hebben er 621 (557 + 64; 86,9%) tijdens de toetsingsperiode een registratie als verdachte van een geweldsdelict ('echt-positieven'). Van de 30398 jongeren in Categorie 1 hebben er 29408 (96,7%) geen registratie als verdachte van een geweldsdelict ('echt-negatieven').

Tabel 3.1 Verdeling over risicocategorieën Geweld van jongeren die wel (1) en geen (0) registratie hebben als verdachte van een geweldsdelict

		Categorie Geweld						Totaal
		1	2	3	4	5	6	
0	N	29408	2568	2950	807	86	8	35827
	% binnen Cat. Geweld	96,7%	87,0%	71,1%	41,7%	13,4%	11,1%	89,2%
	% van Totaal	73,2%	6,4%	7,3%	2,0%	0,2%	0,0%	89,2%
1	N	990	385	1199	1127	557	64	4322
	% binnen Cat. Geweld	3,3%	13,0%	28,9%	58,3%	86,6%	88,9%	10,8%
	% van Totaal	2,5%	1,0%	3,0%	2,8%	1,4%	0,2%	10,8%
Totaal	N	30398	2953	4149	1934	643	72	40149
	% binnen Cat. Geweld	100,0%	100,0%	100,0%	100,0%	100,0%	100,0%	100,0%
	% van Totaal	75,7%	7,4%	10,3%	4,8%	1,6%	0,2%	100,0%

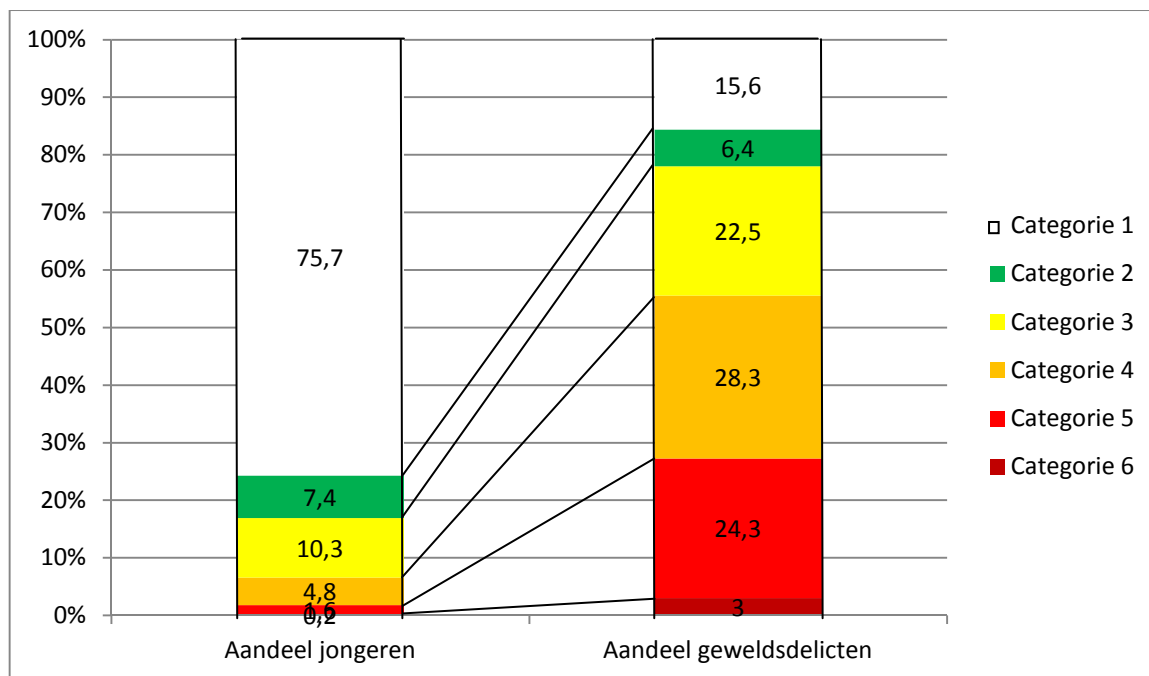
Echt-positieven

Echt-negatieven

Fout-positieven

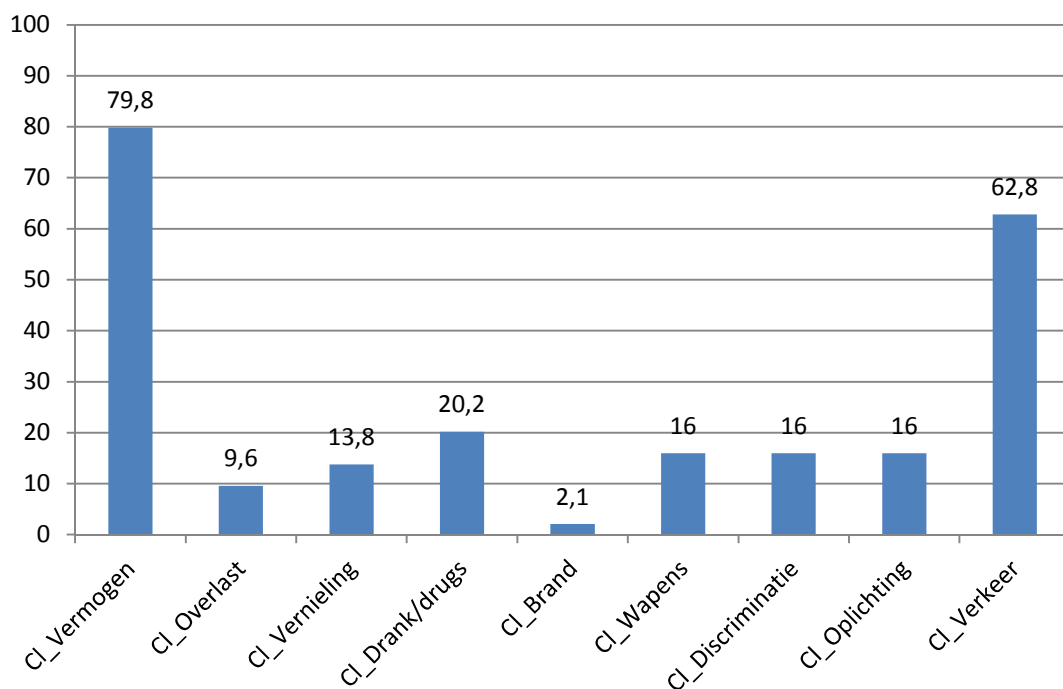
Fout-negatieven

In Figuur 3.1 is te zien dat 1,8% van de jongeren (Categorie 5 en 6) verantwoordelijk is voor 27,3% van de in de toetsingsperiode geregistreeerde geweldsdelicten. 6,6% van de jongeren (Categorie 4, 5 en 6) is verantwoordelijk voor 55,6% van de geweldsdelicten. 16,9% van de jongeren (Categorie 3, 4, 5 en 6) is verantwoordelijk voor 78,1% van de geweldsdelicten.



**Figuur 3.1 Aandeel (%) in geweldsdelicten van de jongeren in de zes risicocategorieën van Geweld**

94 van de 715 jongeren (13,1%) in Categorie 5 en 6 van model Geweld staan in de toetsingsperiode niet geregistreerd als verdachte van een geweldsdelict (fout-positieven). Figuur 3.2 geeft een overzicht van de delicten waarvoor deze fout-positieven wel als verdachte staan geregistreerd. 75 van hen (79,8%) staan geregistreerd als verdachte van één of meerdere vermogensdelicten, 59 van hen (62,8%) als verdachte van één of meerdere verkeersdelicten en 19 van hen (20,2%) als verdachte van één of meerdere delicten in verband met drank/drugs. Slechts 2 van de 94 fout-positieven (2,1%) hebben geen enkele registratie als verdachte in de toetsingsperiode. Dit is 0,3% van de jongeren in Categorie 5 en 6.



Figuur 3.2 Delicten (%) fout-positieven Geweld (N = 94)

### 3.1.2 Logistische regressie-analyse

Tabel 3.2 geeft de resultaten van de logistische regressie-analyse. In deze analyse is de risicocategorie wat betreft geweldsdelicten de onafhankelijke variabele en het wel/niet geregistreerd staan als verdachte van een geweldsdelict in de toetsingsperiode de afhankelijke variabele. De tabel geeft de odds ratio's weer (zie Exp(B)) voor de kans op een registratie als verdachte van een geweldsdelict. Categorie 1 is hierbij de referentiecategorie. Jongeren in Categorie 2 hebben ruim 4 keer zo veel kans om geregistreerd te staan als verdachte van een geweldsdelict dan jongeren in Categorie 1. Jongeren in Categorie 3, 4, 5 en 6 hebben respectievelijk ruim 12, 41, 192 en 237 keer zo veel kans dan jongeren in Categorie 1 om geregistreerd te staan als verdachte van een geweldsdelict.

Tabel 3.2 Resultaten logistische regressie-analyse risicocategorieën Geweld

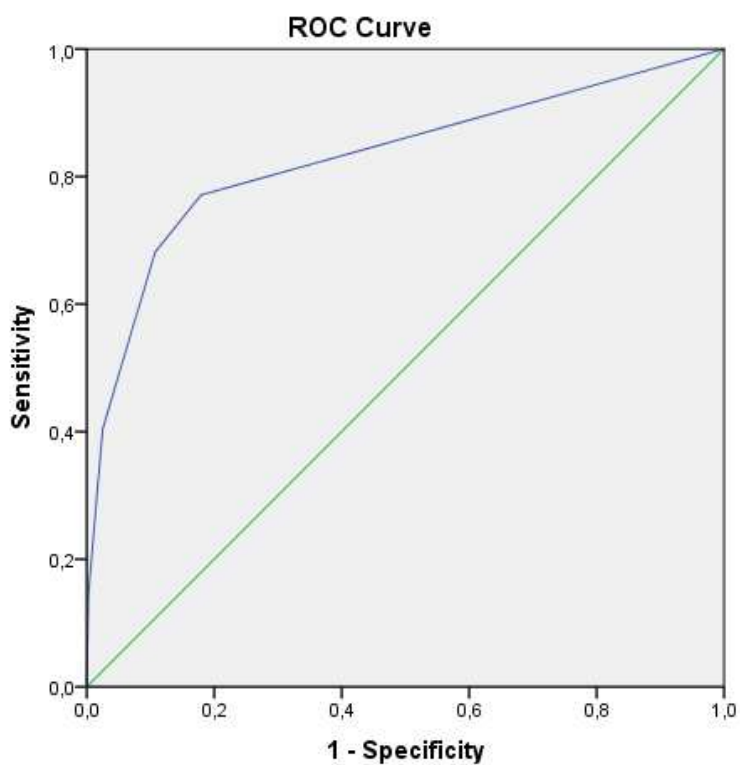
	B	S.E.	Wald	df	Sig.	Exp(B)	95% C.I. for EXP(B)	
							Lower	Upper
Categorie 2	1,494	,063	553,490	1	,000	4,453	3,932	5,044
Categorie 3	2,491	,047	2798,716	1	,000	12,073	11,009	13,241
Categorie 4	3,725	,056	4377,100	1	,000	41,484	37,149	46,324
Categorie 5	5,260	,120	1912,079	1	,000	192,392	151,986	243,540
Categorie 6	5,471	,376	211,261	1	,000	237,640	113,641	496,940
Constante	-3,391	,032	11015,202	1	,000	,034		

### 3.1.3 ROC-analyse

Tabel 3.3 en de bijbehorende figuur laten de resultaten zien van de ROC-analyse voor het model Geweld. De AUC-waarde is 0.830, hetgeen duidt op een nauwkeurige risicoclassificatie.

Tabel 3.3 Area Under the Curve (AUC) model Geweld

Area	Std. Error <sup>a</sup>	Asymptotic Sig.	Asymptotic 95% Confidence Interval	
			Lower Bound	Upper Bound
,830	,004	,000	,822	,838



Diagonal segments are produced by ties.

## 3.2 Toets model Vermogen

### 3.2.1 Beschrijvende statistieken

Tabel 3.4 laat de verdeling over de verschillende risicocategorieën zien van de jongeren die wel (1) en geen (0) registratie hebben als verdachte van een vermogensdelict. 4673 jongeren (11.6%) staan in de toetsingsperiode minimaal één keer geregistreerd als verdachte van een vermogensdelict. De jongeren in Categorie 5 en 6 die een hoog tot zeer hoog risico hebben op het plegen van een vermogensdelict beschouwen we als zogenaamde 'positieven'. De jongeren in Categorie 1 die een zeer laag risico hebben op het plegen van een vermogensdelict beschouwen we als 'negatieven'. Van de 844 jongeren in Categorie 5 (N = 657) en 6 (N = 187) hebben er 757 (585 + 172; 89,7%) tijdens de toetsingsperiode een registratie als verdachte van een vermogensdelict ('echt-positieven'). Van de 30186 jongeren in Categorie 1 hebben er 29105 (96,4%) geen registratie als verdachte van een vermogensdelict ('echt-negatieven').

Tabel 3.4 Verdeling over risicocategorieën Vermogen van jongeren die wel (1) en geen (0) registratie hebben als verdachte van een vermogensdelict

		Categorie Vermogen						Totaal
		1	2	3	4	5	6	
0	N	29105	2446	3122	716	72	15	35476
	% binnen Cat. Vermogen	96,4%	84,1%	73,1%	37,0%	11,0%	8,0%	88,4%
	% van Totaal	72,5%	6,1%	7,8%	1,8%	0,2%	0,0%	88,4%
1	N	1081	464	1150	1221	585	172	4673
	% binnen Cat. Vermogen	3,6%	15,9%	26,9%	63,0%	89,0%	92,0%	11,6%
	% van Totaal	2,7%	1,2%	2,9%	3,0%	1,5%	0,4%	11,6%
Totaal	N	30186	2910	4272	1937	657	187	40149
	% binnen Cat. Vermogen	100,0%	100,0%	100,0%	100,0%	100,0%	100,0%	100,0%
	% van Totaal	75,2%	7,2%	10,6%	4,8%	1,6%	0,5%	100,0%

Echt-positieven

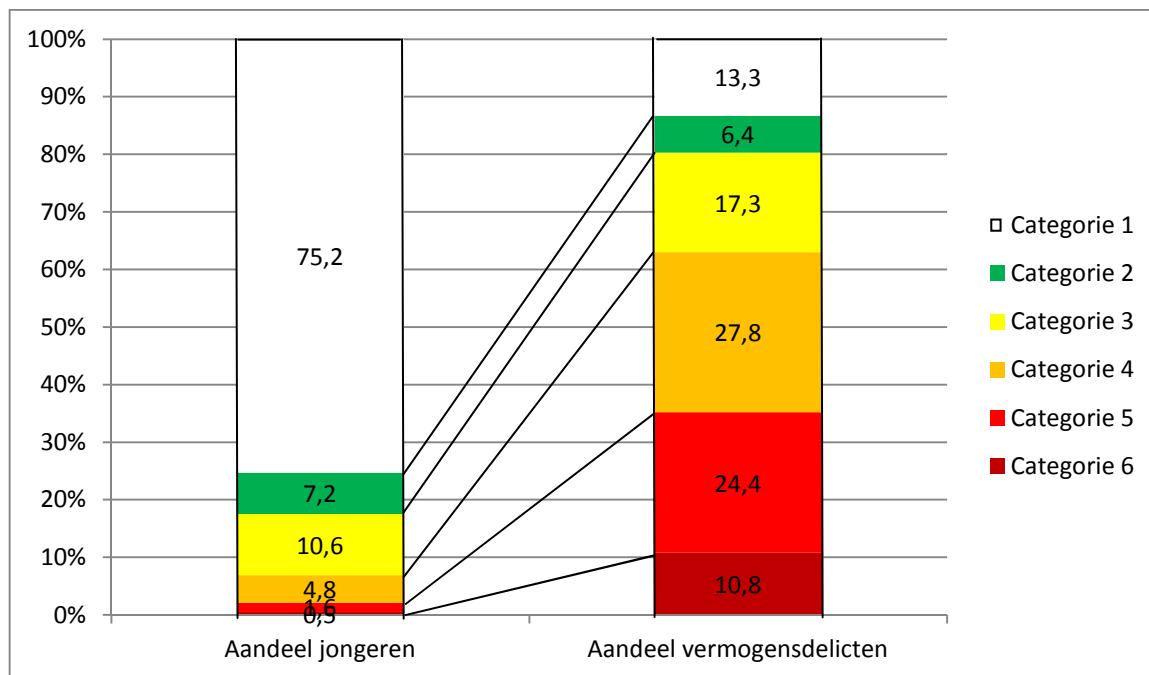
Echt-negatieven

Fout-positieven

Fout-negatieven

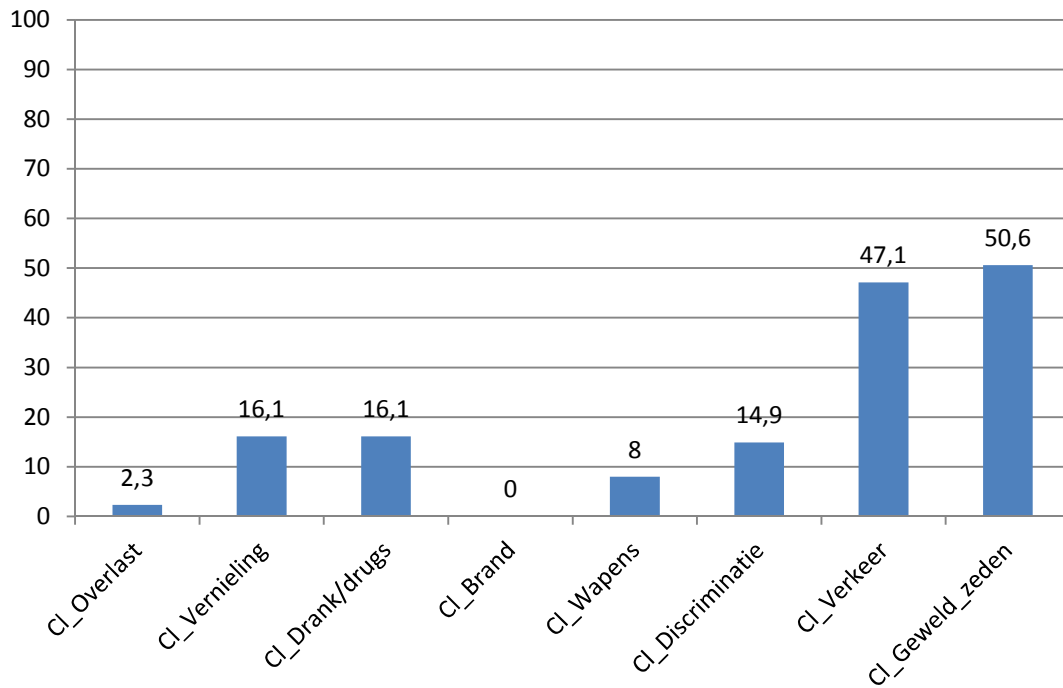


In Figuur 3.3 is te zien dat 2,1% van de jongeren (Categorie 5 en 6) verantwoordelijk is voor 35,2% van de in de toetsingsperiode geregistreerde vermogensdelicten. 6,9% van de jongeren (Categorie 4, 5 en 6) is verantwoordelijk voor 63% van de in de toetsingsperiode geregistreerde vermogensdelicten. 17,5% van de jongeren (Categorie 3, 4, 5 en 6) is verantwoordelijk voor 80,3% van de in de toetsingsperiode geregistreerde vermogensdelicten.



**Figuur 3.3 Aandeel (%) in vermogensdelicten van de jongeren in de zes risicocategorieën van Vermogen**

87 van de 844 jongeren (10,3%) in Categorie 5 en 6 van model Vermogen(fraude) staan in de toetsingsperiode niet geregistreerd als verdachte van een vermogensdelict (fout-positieven). Figuur 3.4 geeft een overzicht van de delicten waarvoor deze fout-positieven wel als verdachte staan geregistreerd. 44 van hen (50,6%) staan geregistreerd als verdachte van één of meerdere geweldsdelicten en 41 van hen (47,1%) als verdachte van één of meerdere verkeersdelicten. Slechts één van de 87 fout-positieven (1,1%) heeft geen enkele registratie als verdachte in de toetsingsperiode. Dit is 0,1% van de jongeren in Categorie 5 en 6.



**Figuur 3.4 Delicten (%) fout-positieven Vermogen (N = 87)**

### 3.2.2 Logistische regressie-analyse

Tabel 3.5 geeft de resultaten van een logistische regressie-analyse. In deze analyse is de risicocategorie wat betreft vermogensdelicten de onafhankelijke variabele en het wel/niet geregistreerd staan als verdachte van een vermogensdelict in de toetsingsperiode de afhankelijke variabele. De tabel geeft de odds ratio's weer (zie  $\text{Exp}(B)$ ) voor de kans op het geregistreerd staan als verdachte van een vermogensdelict. Categorie 1 is hierbij de referentiecategorie. Jongeren in Categorie 2 hebben ruim 5 keer zo veel kans om geregistreerd te staan als verdachte van een vermogensdelict dan jongeren in Categorie 1. Jongeren in Categorie 3, 4, 5 en 6 hebben respectievelijk ruim 9, 45, 218 en 308 keer zo veel kans dan jongeren in Categorie 1 om geregistreerd te staan als verdachte van een vermogensdelict.

**Tabel 3.5 Resultaten logistische regressie-analyse risicocategorieën Vermogen**

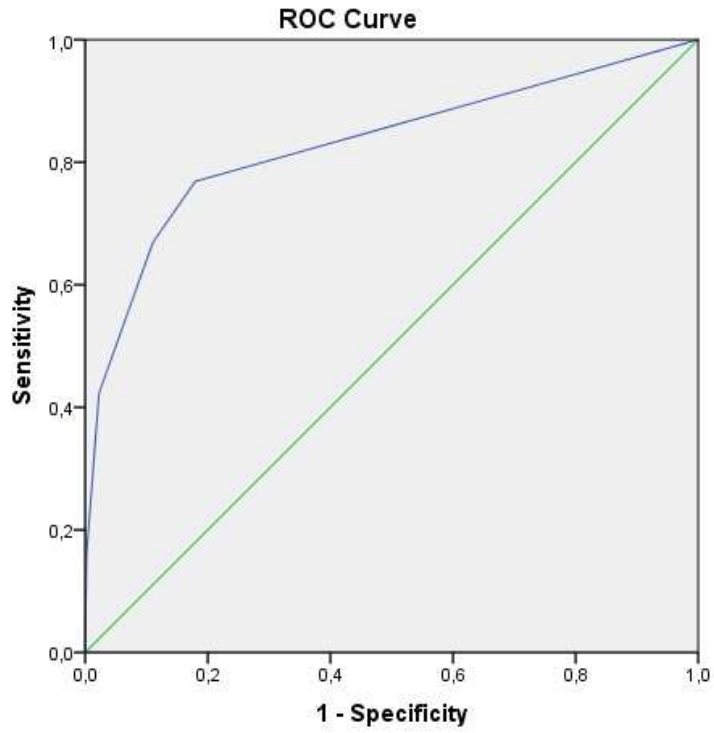
	B	S.E.	Wald	df	Sig.	Exp(B)	95% C.I. for EXP(B)	
							Lower	Upper
			6447,887	5	,000			
Categorie 2	1,631	,059	754,713	1	,000	5,107	4,547	5,738
Categorie 3	2,294	,046	2449,106	1	,000	9,918	9,056	10,861
Categorie 4	3,827	,056	4612,222	1	,000	45,914	41,113	51,275
Categorie 5	5,388	,129	1753,274	1	,000	218,759	169,995	281,511
Categorie 6	5,732	,271	447,456	1	,000	308,730	181,512	525,114
Constante	-3,293	,031	11302,574	1	,000	,037		

### 3.2.3 ROC-analyse

Tabel 3.6 en de bijbehorende figuur laten de resultaten zien van de ROC-analyse voor het model Vermogen. De AUC-waarde is 0.829, hetgeen duidt op een nauwkeurige risicoclassificatie.

**Tabel 3.6 Area Under the Curve (AUC) model Vermogen**

Area	Std. Error <sup>a</sup>	Asymptotic Sig.	Asymptotic 95% Confidence Interval	
			Lower Bound	Upper Bound
,829	,004	,000	,822	,837



Diagonal segments are produced by ties.

## Hoofdstuk 4. Conclusie

Doel van dit onderzoek was de predictieve validiteit vast te stellen van het vroegsignaleringsinstrument ProKid Plus. De resultaten laten zien dat elke hogere risicoclassificatie wat betreft geweld en vermogen gepaard gaat met een significant grotere kans op een registratie als verdachte van delicten op het betreffende gebied tijdens de toetsingsperiode. Verder blijkt dat het relatief kleine aantal jongeren in de hoogste risicocategorieën verantwoordelijk is voor het merendeel van de gewelds- en vermogensdelicten. Het aantal fout-positieven (jongeren in de hoogste risicocategorieën die in de toetsingsperiode niet staan geregistreerd als verdachte) is beperkt (respectievelijk 13,1% en 10,3% wat betreft geweld en vermogen). Verder laten de analyses zien dat, alhoewel ze geen registratie als verdachte hebben wat betreft het voorspelde delict, deze zogenaamde fout-positieven over het algemeen één of meerdere registraties hebben als verdachte van andere serieuze delicten. De AUC-waarden uit de ROC-analyses van het gewelds- en vermogensmodel zijn respectievelijk 0,830 en 0,829, hetgeen duidt op een nauwkeurig instrument. Samenvattend leveren de resultaten overtuigend bewijs voor de predictieve validiteit van ProKid Plus.

*Sterke eigenschappen van het instrument zijn:*

- ProKid Plus richt zich op een jonge doelgroep met politiecontacten. Het instrument taxeert het risico op een gewelds- of een vermogensdelict voor alle jongeren die met politie in contact zijn geweest, ongeacht de rol (verdachte, slachtoffer, getuige, betrokkene) van de jongere bij het incident;
- Het instrument neemt ook gegevens van medebewoners en medeverdachten mee in de risicotaxatie;
- Naast een risicotaxatie wat betreft geweldsdelicten geeft het instrument een risicotaxatie wat betreft vermogensdelicten;
- Het instrument is ontwikkeld en, middels het huidige onderzoek, gevalideerd op een grote steekproef;
- Het instrument heeft hoge AUC-waarden, die gunstig afsteken bij vergelijkbare risicotaxatie-instrumenten;
- Het instrument is volledig gebaseerd op BVH-gegevens en heeft geen gegevens uit andere bronnen nodig. Daardoor kan er een snelle en volledig geautomatiseerde risicotaxatie plaatsvinden.

*Beperkingen van het instrument zijn:*

- ProKid Plus is ontwikkeld voor jongeren tussen de 12 en 18 jaar. Op basis van het instrument kunnen geen risico-inschattingen gemaakt worden voor kinderen jonger dan 12 jaar. Dat kan wel met het reeds beschikbare ProKid 12min. ProKid 12min richt zich echter op politiecontacten in het algemeen, en dus niet specifiek op potentiële verdachten van gewelds- of vermogensdelicten. Daarnaast is er geen koppeling met ProKid Plus zodat op basis van ProKid 12min geen uitspraken kunnen worden gedaan over de risico's van deze kinderen na hun twaalfde levensjaar. Met het oog op preventie lijkt een dergelijke koppeling wel van belang omdat met name voor het twaalfde levensjaar de *adolescence-limited* delinquenten zich onderscheiden van de *life-course persistent* delinquenten. Laatstgenoemden hebben

vaker politiecontacten voor het twaalfde levensjaar. Ook zijn er met ProKid Plus geen risico-inschattingen mogelijk voor jongvolwassenen (18-23 jaar). Het verdient daarom aanbeveling bij toekomstige versies van het instrument de leeftijdsrange op te rekken;

- Het instrument maakt alleen gebruik van politiegegevens. Alhoewel dit als belangrijk voordeel heeft dat de risicotaxatie op geautomatiseerde wijze kan plaatsvinden, heeft dit als nadeel dat informatie met betrekking tot overige relevante risico- of beschermende factoren wellicht ontbreekt. Daarnaast is het de vraag in hoeverre de politiegegevens een goede afspiegeling zijn van de daadwerkelijk gepleegde delicten. Omdat een snelle, geautomatiseerde risicotaxatie prioriteit heeft is het op dit moment geen optie om (handmatig) gegevens uit andere bronnen bij de risicotaxatie te betrekken. Voor de toekomst lijkt het wel interessant te onderzoeken in hoeverre dit op geautomatiseerde wijze mogelijk is via koppelingen tussen databestanden;
- Zoals elk vroegsignaleringsinstrument vergt het instrument periodiek onderhoud. Criminaliteit is aan veranderingen onderhevig. Het is aannemelijk dat de voorspellers van criminaliteit (risicofactoren) en hun belang/gewicht ook veranderen. De rekenregels waarop ProKid Plus is gebaseerd hebben daarom wellicht een beperkte geldigheidsduur. Dit zal in de toekomst periodiek onderzocht moeten worden, zodat het instrument hierop aangepast kan worden. Ook is het van belang toekomstige veranderingen in het registratiesysteem van de politie (zoals aanpassingen van maatschappelijke klassen) te blijven doorvoeren in ProKid Plus.

## Literatuurlijst

- Abraham, M., Buysse, W., Loef, L., & Van Dijk, B. (2011). *Pilots ProKid Signaleringsinstrument 12- geëvalueerd*. Den Haag, The Netherlands: DSP groep.
- Agnew, R. (2003). An integrated theory of the adolescent peak in offending. *Youth & Society, 34*(3), 263-299.
- Assink, M., van der Put, C. E., & Stams, G. J. J. (2014). The development and validation of an actuarial risk assessment tool for the prediction of first-time offending. *International Journal of Offender Therapy and Comparative Criminology, 12*-18.
- Assink, M., van der Put, C. E., Hoeve, M., de Vries, S. L., Stams, G. J. J., & Oort, F. J. (2015). Risk factors for persistent delinquent behavior among juveniles: a meta-analytic review. *Clinical Psychology Review, 42*, 47-61.
- Berk, R. (2012). *Criminal justice forecasts of risk: A machine learning approach*. New York, NY: Springer. doi:10.1007/978-1-4614-3085-8.
- Blumstein, A., Cohen, J., Roth, J. A., & Visher, C. A. (1986). *Criminal careers and "career criminals."* Washington, DC: National Academy Press.
- Brame, R., Paternoster, R., & Bushway, S. D. (2004). Criminal offending frequency and offense switching. *Journal of Contemporary Criminal Justice, 20*(2), 201-214.
- Caspi, A., & Moffitt, T. E. (1995). The continuity of maladaptive behavior: From description to explanation in the study of antisocial behavior. In D. Cicchetti & D. J. Cohen (Eds.), *Developmental psychopathology* (Vol. 2, pp. 472-511). New York, NY: Wiley.
- Centraal Bureau voor de Statistiek (CBS). (2013). *Jaarrapport 2013: Landelijke Jeugdmonitor*. Den Haag.
- Cocx, T. K. (2009). *Algorithmic tools for data-oriented law enforcement*. Leiden Institute of Advanced Computer Science (LIACS), Faculty of Science, Leiden University.
- Cohen, J. (1986). Research on criminal careers: Individual frequency rates and offense seriousness. In A. Blumstein, J. Cohen, J. Roth, & C. A. Visher (Eds.), *Criminal careers and "career criminals,"* (pp. 292-418). Washington, DC: National Academy Press.
- Daigle, L. E., Beaver, K. M., & Hartman, J. L. (2008). A life-course approach to the study of victimization and offending behaviors. *Victims & Offenders, 3*, 365-390.
- Farrington, D. P., Jolliffe, D., Loeber, R., Stouthamer-Loeber, M., & Kalb, L. M. (2001). The concentration of offenders in families and family criminality in the prediction of boys' delinquency. *Journal of Adolescence, 24*, 579-596.
- Farrington, D. P., Piquero, A. R., & Jennings, W. G. (2013). *Offending from childhood to late middle age: Recent results from the Cambridge study in delinquent development*. New York, NY: Springer.
- Fazel, S., Singh, J. P., Doll, H., & Grann, M., (2012). Use of risk assessment instruments to predict violence and antisocial behavior in 73 samples involving 24827 people: systematic review and meta-analysis. *British Medical Journal*, published online: doi: 10.1136/bmj.e4692.

- Francis, B., Soothill, K., & Humphreys, L. (2007). *Development of a reoffending measure using the Police National Computer database*. Lancaster: Centre for Applied Statistics Lancaster University.
- Gottfredson, M. G., & Hirschi, T. (1990). *A general theory of crime*. Stanford, CA: Stanford University Press.
- Guy (1998). *Performance Indicators of the Structured Professional Judgment Approach for Assessing Risk of Violence to Others: A Meta-Analytic Survey* (Doctoral dissertation, Simon Fraser University, Canada). Retrieved on October 26, 2013 from <http://www.summit.sfu.ca/systems/files/iritems1/9247/etd4194.pdf>.
- Hanson, R. K., & Morton-Bourgon, K. E. (2009). The accuracy of recidivism risk assessments for sexual offenders: A meta-analysis of 118 prediction studies. *Psychological Assessment, 21*, 1-21.
- Haynie, D. L., & Osgood, D. W. (2005). Reconsidering peers and delinquency: How do peers matter? *Social Forces, 84*, 1109-1130.
- Hirschi, T., & Gottfredson, M. R. (1983). Age and the explanation of crime. *American Journal of Sociology, 89*, 552-584.
- Knecht, A., Snijders, T.A.B., Baerveldt, C., Steglich, C., & Raub, W. (2010). *Friendship and delinquency: Selection and influence processes in early adolescence*. Groningen: University of Groningen.
- Krug, E. G., Dahlberg, L. L., Mercy, J. A., Zwi, A. B., & Lozano, R. (2002). *World health report on violence and health*. Geneva: World Health Organization.
- Kuin, M. (2014). *Visiedocument: Jeugd is van ons allemaal*. Referenten politieke Jeugdtaak.
- Lahlah, L., van der Knaap, L. M., & Bogaerts, S. (2013). Dangerous boys or boys in danger. Ethnic differences in the prevalence of child abuse and its effect on juvenile violent delinquency. *European Journal of Criminology, 10*(6), 641-658.
- Leal, W., & Mier, C. (2015). What's age got to do with it? Comparing juveniles and adults on drugs and crime. *Crime & Delinquency, 1-19*. 0011128715616131.
- Loeber, R., Capaldi, D. M., & Costello, E. (2013). Gender and the development of aggression, disruptive behavior, and delinquency from childhood to early adulthood. In *Disruptive behavior disorders* (pp. 137-160). Springer New York.
- Loeber, R., & Farrington, D.P. (2000). Young children who commit crime: Epidemiology, developmental origins, risk factors, early interventions, and policy implications. *Development and Psychopathology, 12*, 737-762.
- Loeber, R., Keenan, K., & Zhang, Q. (1997). Boys' experimentation and persistence in developmental pathways toward serious delinquency. *Journal of Child and Family Studies, 6*(3), 321-357.
- Loeber, R., Slot, N. W., & Sergeant, W. A. (2001). Waarom moeten we ons zorgen maken over ernstig criminele en gewelddadige jongeren? In: R. Loeber, N.W. Slot en W.A. Sergeant (red.) *Ernstige en gewelddadige jeugddelinquentie. Omvang, oorzaken en interventies*. Houten/Diegem, Bohn Stafleu Van Loghum.



- McGue, M., & Iacono, W. G. (2005). The association of early adolescent problem behavior with adult psychopathology. *The American Journal of Psychiatry*, *162*, 1118-1124. doi:10.1176/appi.ajp.162.6.1118.
- Moffitt, T. E. (1993). Adolescence-limited and life-course-persistent antisocial behavior: a developmental taxonomy. *Psychological review*, *100*(4), 674-701.
- Nijhof, K., Engels, R., Wientjes, J., & De Kemp, R. (2007). Onderzoek: Crimineel gedrag van ouders en kinderen. *Pedagogiek*, *16*, 29-44.
- Olver, M. E., Stochdale, K. C., & Wormith, J. S. (2009). Risk assessment with young offenders: A meta-analysis of three assessment measures. *Criminal Justice and Behavior*, *36*, 329-353.
- Piquero, A. R., Daigle, L. E., Gibson, C., Leeper Piquero, N., & Tibbetts, S. G. (2007). Research note: Are life-course-persistent offenders at risk for adverse health outcomes? *Journal of Research in Crime & Delinquency*, *44*, 185-207. doi:10.1177/0022427806297739.
- Ramchand, R., MacDonald, J. M., Haviland, A., & Morral, A. R. (2009). A developmental approach for measuring the severity of crimes. *Journal of Quantitative Criminology*, *25*(2), 129-153.
- Scholte, R. J. H., Boerkamp, M., & Engels, R. C. M. E. (2008). *ProKid. Een onderzoek naar de betrouwbaarheid en predictieve validiteit van de methodiek ProKid*. Nijmegen: Radboud Universiteit.
- Schwalbe, C. S. (2007). Risk assessment for juvenile justice: a meta-analysis. *Law and Human Behavior*, *31*, 449-462.
- Singh, J. P. (2012). The history, development, and testing of forensic risk assessment tools. In *Handbook of juvenile forensic psychology and psychiatry* (pp. 215-225). Springer US.
- Singh, J. P., Grann, M., & Fazel, S. (2011). A comparative study of violence risk assessment tools: A systematic review and metaregression analysis of 68 studies involving 25,980 participants. *Clinical Psychology Review*, *31*(3), 499-513.
- Streiner, D. L., & Cairney, J. (2007). What's under the ROC? An introduction to receiver operating characteristics curves. *Canadian Journal of Psychiatry*, *52*(2), 121-128.
- Verwey-Jonker Instituut. (2012). *Kosten en Baten van Preventie en Repressie*. Utrecht.
- Widom, C. S., & Maxfield, M. G. (2001). *An update on the "cycle of violence"*(pp. 184-894). Washington, DC: US Department of Justice, Office of Justice Programs, National Institute of Justice.
- Wientjes, J. A. M., Scholte, R. H. J., Kemp, R. A. T. de, Cillessen, A. H. N., & Janssens, J. M. A. M. (2015). Identificatie van kinderen met risico op recidive: het ProKid risicotaxatie-instrument. *Orthopedagogiek: Onderzoek en Praktijk*, *54*(191), 191-204.
- Wientjes, J., Harbers, E., & Sillekens, S. (2015). Vroegsignaleren van risicogedrag bij de Nederlandse politie. *Cahiers Politiestudies*, *34*, 101-118.
- Wetenschappelijk Onderzoek- en Documentatiecentrum (WODC). (2011). *Jeugdcriminaliteit in de Periode 1996-2010: Ontwikkelingen in Zelfgerapporteerde Daders, door de*

*Politie Aangehouden Verdachten en Strafrechtelijke Daders op Basis van de Monitor Jeugdcriminaliteit 2010.* Den Haag.

Wright, J. P., Tibbetts, S. G., & Daigle, L. E. (2008). *Criminals in the making: Criminality across the life course.* Los Angeles, CA: SAGE.

## Bijlage 1: Rollen

Rol	Categorie	Rol	Categorie
Huiselijk geweld	Betrokken	Gezagvoerder	Betrokken
Aandacht persoon	Verdachte	HOVJ	Betrokken
Aangever	Indirect slachtoffer	Hulpbehoevend	Direct slachtoffer
Aangever	Betrokken	Hulpverlener	Indirect slachtoffer
Afsignalering	Verdachte	Inbeslaggenomen	Betrokken
Afstand	Betrokken	Melder	Indirect slachtoffer
Benadeelde	Direct slachtoffer	Nog te horen	Betrokken
Beslagene	Verdachte	Ontvoerde	Direct slachtoffer
Betrokken	Betrokken	Overledene	Direct slachtoffer
Betrokkene	Betrokken	Signalering	Verdachte
Bewaring	Betrokken	Slachtoffer	Direct slachtoffer
Eigenaar	Betrokken	Slachtofferhulp	Direct slachtoffer
Eigenaar pand	Betrokken	Stalker	Verdachte
Einde signalering	Verdachte	Terecht	Betrokken
Gebruiker	Betrokken	Vals gebruikt	Betrokken
Gebruiker pand	Betrokken	Verdachte	Verdachte
Gegijzelde	Direct slachtoffer	Verdachte APV	Verdachte
Gesignaleerd	Verdachte	Verliezer	Direct slachtoffer
Gestoorde	Verdachte	Vermist	Betrokken
Getuige	Indirect slachtoffer	Vinder	Betrokken
Gevonden publi	Betrokken	Voetganger	Direct slachtoffer
Gewond	Direct slachtoffer	Vreemdeling	Betrokken
Gewond ziekenhuis	Direct slachtoffer		



## Bijlage 2: Variabelen

Onafhankelijke variabelen	MK's
Constante	
leeftijd	
Leeftijd Square	
Geslacht	
Variatie	
Delictfrequentie	
Jongere	
Verdachte	
Ncl_vermogen	A12, A20, A21, A22, A23, A24, A25, A26, A27, A36, A40, A50, A60, A70, A71, A72, A73, A74, A75, A76, A30, A31, A32, A33, A34, A35, A80, A81, A90, A95, A10, A11
Ncl_vermogen_geweld	B30, B32, B34, B35, B36, B50, B60, B61, B62, B63, B64, B10, B95, B12, B20, B23, A82, B40, B70, B72, B73, B74
Ncl_zeden_samen	F5294, F5293, F520, F521, F522, F523, F525, F526, F527, F5291
Ncl_overlast	E33, M131, F10, F19, M061, M22, M134, D50
Ncl_vernieling	C10, C20, C30, C40, C50
Ncl_drankdrugs	F40, F41, F42, F43, F45, F47, E38
Ncl_brand	F13
Ncl_geweld_samen	E11, F530, F12, F540, F542, F550, F551, F17, F531, F532
Ncl_wapens	F70, F71, F72, F73
Ncl_discriminatie	F50, F51
Ncl_oplichting	F600, F601, F617, F610, F611, F612, F613, F614, F616, F620, F621, F623, F30, F94, F624, F625, F90
Ncl_verkeer	D31, D40, D41, D42, D43, D64, D70, D51, D52, D601, D602, D615, D62, L81, D13, D20, D21, D26, D72, D631, D27, D10, D11, D12, D614
Nbr_nst	E31
Nafst_goed	H17
Nwvpv	D637
Nnvold_bevel	F18
Betrokkene	
Ncl_BTK_vermogen	A12, A20, A21, A22, A23, A24, A25, A26, A27, A36, A40, A50, A60, A71, A72, A73, A74, A75, A30, A31, A32, A33, A34, A35, A80, A81, A90, A95, A10, A11
Ncl_BTK_geweld_samen	E10, E15, F14, E11, F530, F12, F540, F550, F551, F17, F531, F532
Ncl_BTK_vermogengeweld	B30, B32, B34, B35, B36, B40, B50, B60, B62, B63, B10, B70, B72, B73, B74, B95, B12, B20, B21, B23, A82
Ncl_BTK_zeden_samen	F5294, F5293, F520, F521, F522, F523, F525, F526, F527, F528, F5291, F5292
Ncl_BTK_overlast	E33, M131, F10, F19, M061, M062, M21, M22, E41, M134, D50
Ncl_BTK_vernieling	F11, C10, C20, C30, C40, C50
Ncl_BTK_brand	F13
Ncl_BTK_ruzietwist	E12, E16, E13, F95, F15, F16
Ncl_BTK_wapens	F70, F71, F72, F73
Ncl_BTK_oplichting	F600, F601, F617, F610, F611, F612, F613, F614, F616, F620, F30, F94, F624, F625, F90
Ncl_BTK_verkeer	D31, D40, D41, D42, D43, D64, D70, D51, D52, D601, D615, D62, D13, D20,

	L81, D26, D72, D631, D10, D11, D12, D614
NBTK_alg_mut	J30
NBTK_afh_ov_meld	E40
NBTK_verm_goed_alg	H40
NBTK_verm_pers_minderj	H442
NBTK_afn_cel	G311
NBTK_aantr_ovv	H31
NBTK_aant_sv	H30
<b>Direct slachtoffer</b>	
Ncl_SLTD_vermogengeweld	B30, B32, B35, B36, B40, B50, B60, B62, B63, B64, B10, B70, B72, B73, B74, B95, B20, B23, A82
Ncl_SLTD_zeden_samen	F5294, F5293, F520, F521, F522, F523, F526, F527, F5291
Ncl_SLTD_overlast	E33, M131, F10, F19, M061, M22, E41, M134, D50
Ncl_SLTD_geweld_samen	E11, F530, F12, F540, F550, F551, F17, F70, F72, F531, F532
Ncl_SLTD_ruzietwist	E12, E16, E13, F95, F15, F16
NSLTD_onw_pers	E30
NSLTD_br_nst	E31
NSLTD_alg_mut	J30
<b>Indirect slachtoffer</b>	
Ncl_SLTin_vermogen	A12, A20, A21, A22, A23, A24, A26, A27, A36, A40, A50, A60, A71, A72, A73, A74, A75, A30, A31, A32, A33, A34, A35, A80, A81, A90, A95, A10, A11
Ncl_SLTin_geweld_samen	E10, E15, F14, E11, F530, F12, F540, F550, F551, F17, F531
Ncl_SLTin_vermogengeweld	B27, B30, B31, B32, B34, B35, B36, B40, B50, B60, B62, B63, B64, B10, B70, B72, B73, B74, B95, B20, B21, B23, A82
Ncl_SLTin_vernieling	F11, C10, C20, C30, C40, C50
Ncl_SLTin_milieu	M013, M014, M015, M017, M141
Ncl_SLTin_drankdrugs	F41, F42, F43, F45, F47, I35, E38
Ncl_SLTin_brand	F13
Ncl_SLTin_ruzietwist	E12, E16, E13, F15, F16
NSLTin_verm_goed_alg	H40
NSLTin_verd_sit	J12
NSLTin_aandv2	J10
NSLTin_alg_mut	J30
NSLTin_afh_ov_meld	E40
NSLTin_opdr_arres	I611
<b>Medeverdachte</b>	
<b>Verdachte</b>	
Ncl_MVEVE_vermogen	A12, A20, A21, A22, A23, A24, A25, A26, A27, A36, A40, A50, A60, A71, A72, A73, A74, A75, A30, A31, A32, A33, A34, A35, A80, A81, A90, A95, A10, A11
Ncl_MVEVE_geweld_samen	E11, F530, F12, F540, F542, F550, F551, F17
Ncl_MVEVE_vermogengeweld	B30, B31, B32, B33, B34, B35, B36, B40, B50, B60, B62, B63, B64, B10, B70, B72, B73, B74, B95, B12, B20, B21, B22, B23, A82
Ncl_MVEVE_vernieling	F11, C10, C20, C30, C40, C50
Ncl_MVEVE_milieu	M013, M014, M015, M017, M018, M019, M141, M091, M012
Ncl_MVEVE_brand	F13
Ncl_MVEVE_drankdrugs	F40, F41, F42, F43, F44, F45, F47, I35, E38
Ncl_MVEVE_ruzietwist	E12, E16, E13, F95, F15, F16

Ncl_MVEVE_discriminatie	F50, F51
Ncl_MVEVE_oplichting	F600, F601, F617, F610, F611, F612, F613, F614, F615, F616, F620, F621, F622, F623, F30, F94, F624, F625, F90
NMVE_VE_sig_extinst	J50
NMVE_VE_sign_pers_intr	J23
NMVE_VE_A_wpv	D637
NMVE_VE_nvold_bevel	F18
NMVE_VE_verm_pers_minderj	H442
NMVE_VE_afh_ov_meld	E40
NMVE_VE_terugg	H50
NMVE_VE_alg_mut	J30
NMVE_VE_br_nst	E31
NMVE_VE_verzet	F17
NMVE_VE_overtr_ov2	F001
NMVE_VE_overtr_ov_wvs	F000
NMVE_VE_contr_ov	I37
NMVE_VE_verd_sit	J12
NMVE_VE_aantr_ovv	H31
NMVE_VE_ass_korps	E53
NMVE_VE_opdr_arres	I611
Betrokkene	
Ncl_MVEBTK_vermogen	A12, A20, A21, A22, A23, A24, A25, A26, A27, A36, A40, A50, A60, A71, A72, A73, A74, A75, A30, A31, A32, A33, A34, A35, A80, A81, A90, A95, A10, A11
Ncl_MVEBTK_geweldwapens	E10, E15, F14
Ncl_MVEBTK_vermogengeweld	B30, B31, B32, B34, B35, B36, B40, B50, B60, B62, B63, B10, B70, B72, B73, B74, B95, B12, B20, B21, B23, A82
Ncl_MVEBTK_stalken	F533, E391
Ncl_MVEBTK_overlast	E33, M131, F10, F19, M061, M062, M21, M22, E41, M134, D50
Ncl_MVEBTK_vernieling	F11, C10, C20, C30, C40, C50
Ncl_MVEBTK_milieu	M013, M021, M014, M015, M017
Ncl_MVEBTK_drankdrugs	F40, F41, F42, F43, F44, F45, F47, I35, E38
Ncl_MVEBTK_brand	F13
Ncl_MVEBTK_ruzietwist	E12, E16, E13, F95, F15, F16
Ncl_MVEBTK_geweld_samen	E11, F530, F12, F540, F542, F550, F551, F17
Ncl_MVEBTK_wapens	F70, F71, F72, F73
Ncl_MVEBTK_zeden	F520, F521, F522, F523, F525, F526, F527, F528, F5291, E34
Ncl_MVEBTK_verkeer	D31, D40, D41, D42, D43, D64, D70, D51, D52, D601, D602, D611, D615, D62, L81, D13, D20, D21, D26, D72, D631, D10, D11, D12, D614
NMVE_BTK_aandv2	J10
NMVE_BTK_verm_goed_alg	H40
NMVE_BTK_uitr_gerst	I602
NMVE_BTK_afh_ov_meld	E40
NMVE_BTK_afst_goed	H17
NMVE_BTK_afspr	J11
NMVE_BTK_nvold_bevel	F18
NMVE_BTK_br_nst	E31

NMVE_BTK_overtr_lpwet	F008
NMVE_BTK_intr_sign_goed	J25
NMVE_BTK_inrichteis	D614
NMVE_BTK_post	G43
NMVE_BTK_contr_ov	I37
NMVE_BTK_overtr_ov_wvs	F000
NMVE_BTK_huistwist	E13
NMVE_BTK_onw_pers	E30
NMVE_BTK_terugg	H50
NMVE_BTK_overtr_ov2	D603
NMVE_BTK_overtr_ov	F001
NMVE_BTK_gev_hnd	E82
NMVE_BTK_tech_oz_vm	D90
Direct slachtoffer	
Ncl_MVESLTD_vermogen	A12, A20, A21, A22, A23, A24, A26, A27, A36, A40, A50, A71, A72, A73, A74, A75, A30, A31, A32, A33, A34, A35, A80, A81, A90, A95, A10, A11
Ncl_MVESLTD_geweldwapens	E10, E15
Ncl_MVESLTD_vermogengeweld	B30, B34, B35, B36, B40, B50, B60, B62, B63, B64, B70, B72, B73, B74, B95, B12, B20, B21, B23, A82
Ncl_MVESLTD_overlast	E33, M131, F10, F19, M061, M062, M21, M22, M134, D50
Ncl_MVESLTD_drankdrugs	F40, F41, F42, F43, F45, F47, E38
Ncl_MVESLTD_geweld_samen	E11, F530, F12, F540, F550, F551, F17, F70, F72, F531, F532
Ncl_MVESLTD_ruzietwist	E12, E16, E13, F95, F15, F16
Ncl_MVESLTD_discriminatie	F50, F51
Ncl_MVESLTD_zeden_samen	F5294, F5293, F520, F521, F522, F523, F525, F526, F527, F528, F5291
NMVE_SLTD_onw_pers	E30
NMVE_SLTD_alg_mut	J30
NMVE_SLTD_br_nst	E31
NMVE_SLTD_aandv2	J10
NMVE_SLTD_aantr_ovv	H31
Indirect slachtoffer	
Ncl_MVESLTin_vermogen	A12, A20, A21, A22, A23, A24, A25, A26, A27, A36, A40, A50, A60, A71, A72, A73, A74, A75, A30, A31, A32, A33, A34, A35, A80, A81, A90, A95, A10, A11
Ncl_MVESLTin_vermogengeweld	B26, B30, B31, B32, B33, B34, B35, B36, B40, B50, B60, B62, B63, B10, B70, B72, B73, B74, B95, B12, B20, B21, B22, B23, B25, A82
Ncl_MVESLTin_vernieling	F11, C10, C20, C30, C40, C50
Ncl_MVESLTin_zeden_samen	F5294, F5293, F520, F521, F522, F523, F525, F526, F527, F528, F5291, E34
Ncl_MVESLTin_drankdrugs	F40, F41, F42, F43, F44, F45, F47, I35, E38
Ncl_MVESLTin_brand	F13
Ncl_MVESLTin_geweld_samen	E11, F530, F12, F540, F542, F550, F551, F17
Ncl_MVESLTin_ruzietwist	E12, E16, E13, F95, F15, F16
Ncl_MVESLTin_oplichting	F600, F601, F617, F610, F611, F612, F613, F614, F615, F616, F620, F621, F622, F623, F30, F94, F624, F625, F90
Ncl_MVESLTin_gijzelingontvoering	F531, F532
Ncl_MVESLTin_verkeer	D40, D41, D42, D43, D64, D70, D51, D52, D601, D602, D611, D615, D62, L81, D13, D20, D21, D26, D72, D631, D27, D10, D11, D12, D614
NMVE_SLTin_aandv2	J10



NMVE_SLTin_alg_mut	J30
NMVE_SLTin_verm_goed_alg	H40
NMVE_SLTin_afh_ov_meld	E40
NMVE_SLTin_contr_ov	I37
NMVE_SLTin_aantr_ovv	H31
NMVE_SLTin_br_nst	E31
NMVE_SLTin_verm_pers_minderj	H442
NMVE_SLTin_verm_pers_meerdj	H441
NMVE_SLTin_terugg	H50
Medebewoner	
Verdachte	
Ncl_MBWVE_vermogen	A12, A20, A21, A22, A23, A24, A25, A26, A27, A36, A40, A50, A60, A71, A72, A73, A74, A75, A30, A31, A32, A33, A34, A35, A80, A81, A90, A95, A10, A11
Ncl_MBWVE_vermogengeweld	B26, B30, B32, B33, B34, B35, B36, B40, B50, B60, B62, B63, B64, B10, B70, B72, B73, B74, B95, B12, B20, B21, B22, B23, A82
Ncl_MBWVE_vernieling	F11, C10, C20, C30, C40, C50
Ncl_MBWVE_milieu	M013, M021, M014, M015, M017, M018, M019, M091, M012
Ncl_MBWVE_drankdrugs	F40, F41, F42, F43, F44, F45, F47, I35, E38
Ncl_MBWVE_brand	F13
Ncl_MBWVE_geweld_samen	E11, F530, F12, F540, F542, F550, F551, F17, F531
Ncl_MBWVE_ruzietwist	E12, E16, E13, F95, F15, F16
Ncl_MBWVE_wapens	F70, F71, F72, F73
Ncl_MBWVE_discriminatie	F50, F51
NMBW_VE_sig_extinst	J50
NMBW_VE_afst_goed	H17
NMBW_VE_A_wpv	D637
NMBW_VE_afh_ov_meld	E40
NMBW_VE_terugg	H50
NMBW_VE_overtr_ov_wvs	F000
NMBW_VE_br_nst	E31
NMBW_VE_aantr_ovv	H31
Betrokkene	
Ncl_MBWBTK_vermogengeweld	B26, B31, B32, B34, B36, B40, B50, B60, B62, B63, B10, B70, B72, B73, B74, B95, B12, B20, B21, B22, B23, A82
Ncl_MBWBTK_mensenhandel	F5294, 5293
Ncl_MBWBTK_milieu	M013, M021, M014, M015, M091
Ncl_MBW_BTK_stalken	F533, E391
Ncl_MBWBTK_drankdrugs	F40, F41, F42, F43, F45, F47, I35, E38
Ncl_MBWBTK_geweld_samen	E11, F530, F12, F540, F542, F550, F551, F17
Ncl_MBWBTK_ruzietwist	E12, E16, E13, F95, F15, F16
Ncl_MBWBTK_wapens	F70, F71, F72
Ncl_MBWBTK_oplichting	F600, F601, F615, F617, F610, F611, F612, F613, F614, F616, F620, F621, F622, F30, F94, F624, F625, F90
Ncl_MBWBTK_zeden	F520, F521, F522, F523, F525, F526, F527, F528, F5291, E34
Ncl_MBWBTK_verkeer	D40, D41, D42, D43, D64, D70, D51, D52, D601, D602, D615, D62, L80, D13, D20, D21, D26, D72, D631, D10, D11, D12, D614
NMBW_BTK_alg_mut	J30

NMBW_BTK_ass_dw	E51
NMBW_BTK_sig_extinst	J50
NMBW_BTK_afn_cel	G311
NMBW_BTK_zelfdod	E14
NMBW_BTK_verm_pers_meerdj	H441
NMBW_BTK_loosalarm_inbr	E20
NMBW_BTK_uitr_gerst	I602
NMBW_BTK_aandv2	J10
NMBW_BTK_postst	E63
Direct slachtoffer	
Ncl_MBWSLTd_geweld_samen	F531, E11, F530, F12, F540, F542, F550, F551, F17
Ncl_MBWSLTd_vermogenGeweld	B26, B30, B32, B34, B35, B36, B40, B50, B60, B62, B63, B10, B70, B72, B73, B74, B95, B12, B20, B21, B23, A82
Ncl_MBWSLTd_drankdrugs	F41, F42, F43, F44, F45, F47, E38
Ncl_MBWSLTd_discriminatie	F50, F51
Ncl_MBWSLTd_oplichting	F600, F601, F610, F611, F612, F613, F614, F615, F616, F620, F623, F30, F94, F624, F625, F90
Ncl_MBWSLTd_verkeer	D31, D40, D41, D42, D43, D70, D51, D52, D601, D62, D13, D20, D21, D72, D631, D27, D10, D11, D12, D614
NMBW_SLTd_aantr_ovv	H31
NMBW_SLTd_verm_goed_alg	H40
NMBW_SLTd_ass_korps	E53
Indirect slachtoffer	
Ncl_MBWSLTin_vermogenGeweld	B35, B36, B40, B50, B60, B62, B63, B64, B10, B70, B72, B73, B74, B95, B12, B20, B21, B22, B23, B25, A82
Ncl_MBWSLTin_vermogen	A36, A40, A50, A60, A71, A72, A73, A74, A75, A30, A31, A32, A33, A34, A35, A80, A81, A90, A95, A10, A11
Ncl_MBWSLTin_mensenhandel	F5294, F5293
Ncl_MBWSLTin_geweld_samen	E11, F530, F12, F540, F542, F550, F551, F17
Ncl_MBWSLTin_ruzietwist	E12, E16, E13, F95, F15, F16
Ncl_MBWSLTin_gijzelingontvoering	F531, F532
Ncl_MBWSLTin_verkeer	D40, D41, D42, D43, D64, D70, D51, D52, D601, D602, D611, D615, D62, L81, D13, D20, D21, D26, D72, D631, D27, D10, D11, D12, D614
NMBW_SLTin_verm_goed_alg	H40
NMBW_SLTin_ass_ov	E55
NMBW_SLTin_opdr_arres	I611
NMBW_SLTin_aantr_ovv	H31
NMBW_SLTin_verm_pers_minderj	H442
NMBW_SLTin_verm_pers_meerdj	H441
NMBW_SLTin_rapp_der	E62
NMBW_SLTin_alg_mut	J30
NMBW_SLTin_ass_korps	E53
NMBW_SLTin_lijk_nn_gm	E90
NMBW_SLTin_zelfdod	E14
NMBW_SLTin_loosalarm_inbr	E20
Woonadres	
NWA_verm_goed_alg	H40

NWA_ruzietwist	E16
NWA_diefst_fiets	A72
NWA_huistwist	E13
NWA_vern_obj_ov	C40
NWA_verkong_ms	D10
NWA_verm_pers_minderj	H442
NWA_diefst_brifiets	A73
NWA_diefst_auto	A70
NWA_strroof	B70
NWA_diefst_bed_rnk	A32
NWA_diefst_gar_gekw	A21
NWA_aanrand	F522
NWA_ass_korps	E53
NWA_bez_vw	F70
NWA_huisvr	F15
NWA_open_gew_pers	F12
NWA_hel	A81
NWA_vand	C50
NWA_verkong_let	D11
NWA_welz_dier	M051
NWA_frau_ov	F620
NWA_incest	F526
NWA_zakr	A40
NWA_overtr_vw	F0061
NWA_diefst_bed_rnk	A23
NWA_parkpr	D73
NWA_overl_vuurw	M131
NWA_ass_col	E54
NWA_overtr_apv	F0010
NWA_ovv_ov	B73
NWA_mish_ov	F552
NWA_ass_ov	E55
NWA_mish_eenv	F550
NWA_opdr_arres	I611
NWA_verd_sit	J12
NWA_overl_verw_pers	E33
Politieactie	
Jongere	
NPA_aandv2	J10
NPA_contr_jeugd	I372
NPA_sign_pers_intr	J23
Medeverdachte	
NPA_MVE_alg_mut	J30
NPA_MVE_aandv2	J10
NPA_MVE_sig_extinst	J50

NPA_MVE_afn_cel	G311
NPA_MVE_aantr_ovv	H31
NPA_MVE_contr_jeugd	I372
NPA_MVE_aantr_sv	H30
NPA_MVE_sign_pers_int	J23
NPA_MVE_ass_dw	E51
NPA_MVE_afh_wmuld	I62
NPA_MVE_aantr_dr	F46
NPA_MVE_lijk_nn_gm	E90
<b>Medebewoner</b>	
NPA_MBW_contr_ov	I37
NPA_MBW_contr_jeugd	I372
NPA_MBW_contr_wapwet	I33
NPA_MBW_contr_verk_alg	I301
NPA_MBW_contr_opw	I35
NPA_MBW_contr_dr_hor	I32
NPA_MBW_G_aanrand	F522
NPA_MBW_lijk_nn_gm	E90
NPA_MBW_contr_verl	I306
NPA_MBW_binnentr_wa	I15
<b>Woonadres</b>	
NPA_WA_alg_mut	J30
NPA_WA_aantr_ovv	H31
NPA_WA_ass_dw	E51

<b>Afhankelijke variabelen</b>	<b>MK's</b>
<b>Jongere</b>	
<b>Verdachte</b>	
Geweld	E10, E15, F14, B30, B32, B34, B35, B36, B40, B50, B60, B61, B62, B63, B64, B10, B70, B72, B73, B74, B95, B12, B20, B23, A82, E11, F530, F12, F540, F542, F550, F551, F17, F531, F532, F5294, F5293, F520, F521, F522, F523, F525, F526, F527, F5291
Vermogen	A12, A20, A21, A22, A23, A24, A25, A26, A27, A36, A40, A50, A60, A70, A71, A72, A73, A74, A75, A76, A30, A31, A32, A33, A34, A35, A80, A81, A90, A95, A10, A11, F600, F601, F617, F610, F611, F612, F613, F614, F616, F620, F621, F623, F30, F94, F624, F625, F90

### Bijlage 3: Maatschappelijke klassen BVH

Sleutel	Omschrijving
A10	DIEFSTAL UIT/VANAF PERSONENAUTO
A11	DIEFSTAL UIT/VANAF VAARTUIG
A12	DIEFSTAL UIT/VANAF ANDERE VERVOERMIDDELEN
A20	GEKWAL. DIEFSTAL IN/UIT WONING
A21	GEKWAL. DIEFSTAL IN/UIT BOX/GARAGE/SCHUUR
A22	GEKWAL. DIEFSTAL IN/UIT WINKEL
A23	GEKWAL. DIEFSTAL IN/UIT BEDRIJF/KANTOOR
A24	GEKWAL. DIEFSTAL IN/UIT SPORTCOMPLEX
A25	GEKWAL. DIEFSTAL IN/UIT HOTEL/PENSION
A26	GEKWAL. DIEFSTAL IN/UIT SCHOOL
A27	GEKWAL. DIEFSTAL IN/UIT ANDERE GEBOUWEN
A30	DIEFSTAL IN/UIT WONING (NIET GEKWAL.)
A31	DIEFSTAL IN/UIT SCHOOL (NIET GEKWAL.)
A32	DIEFSTAL IN/UIT BEDRIJF/KANTOOR (NIET GEKWAL.)
A33	DIEFSTAL IN/UIT HOTEL/PENSION (NIET GEKWAL.)
A34	DIEFSTAL IN/UIT BOX/GARAGE/SCHUUR/ERF (NIET GEKWAL.)
A35	DIEFSTAL IN/UIT SPORTCOMPLEX (NIET GEKWAL.)
A36	DIEFSTAL IN/UIT ANDERE GEBOUWEN (NIET GEKWAL.)
A40	ZAKKENROLLERIJ/TASSENROLLERIJ
A50	WINKELDIEFSTAL
A60	DIEFSTAL DIER
A70	DIEFSTAL PERSONENAUTO
A71	DIEFSTAL MOTOR
A72	DIEFSTAL FIETS
A73	DIEFSTAL BROMFIETS/SNORFIETS
A74	DIEFSTAL ANDER VERVOERMIDDEL
A75	DIEFSTAL VAARTUIG
A76	DIEFSTAL VRACHTAUTO/BESTELAUTO
A80	VERDUISTERING (EVT. IN DIENSTBETREKKING)

A81	HELING
A82	CHANTAGE / AFPERSING
A90	OVERIGE (EENVOUDIGE) DIEFSTAL
A95	OVERIGE GEKWAL. DIEFSTAL
B10	DIEFSTAL MET GEWELD UIT/VANAF PERSONENAUTO
B11	DIEFSTAL MET GEWELD UIT/VANAF VAARTUIG
B12	DIEFSTAL MET GEWELD UIT/VANAF ANDER VERVOERMID
B20	GEKWAL. DIEFSTAL MET GEWELD IN/UIT WONING
B21	GEKWAL. DIEFSTAL MET GEWELD IN/UIT BOX/GARAGE/SCHUUR
B22	GEKWAL. DIEFSTAL MET GEWELD IN/UIT WINKEL
B23	GEKWAL. DIEFSTAL MET GEWELD IN/UIT BEDRIJF/KANTOOR
B24	GEKWAL. DIEFSTAL MET GEWELD IN/UIT SPORTCOMPLEX
B25	GEKWAL. DIEFSTAL MET GEWELD IN/UIT HOTEL/PENSION
B26	GEKWAL. DIEFSTAL MET GEWELD IN/UIT SCHOOL
B27	GEKWAL. DIEFSTAL MET GEWELD IN/UIT ANDERE GEBOUWEN
B30	DIEFSTAL MET GEWELD IN/UIT WONING (NIET GEKWAL.)
B31	DIEFSTAL MET GEWELD IN/UIT SCHOOL (NIET GEKWAL.)
B32	DIEFSTAL MET GEWELD IN/UIT BEDRIJF/KANTOOR (NIET GEKWAL.)
B33	DIEFSTAL MET GEWELD IN/UIT HOTEL/PENSION (NIET GEKWAL.)
B34	DIEFSTAL MET GEWELD IN/UIT BOX/GARAGE/SCHUUR (NIET GEKWAL.)
B35	DIEFSTAL MET GEWELD IN/UIT SPORTCOMPLEX (NIET GEKWAL.)
B36	DIEFSTAL MET GEWELD IN/UIT ANDERE GEBOUWEN (NIET GEKWAL.)
B50	WINKELDIEFSTAL MET GEWELD
B60	DIEFSTALLEN MET GEWELD PERSONENAUTO
B61	DIEFSTAL MET GEWELD MOTOR
B62	DIEFSTAL MET GEWELD FIETS
B63	DIEFSTAL MET GEWELD BROMFIETS/SNORFIETS
B64	DIEFSTAL MET GEWELD ANDER VERVOERMIDDEL
B65	DIEFSTAL MET GEWELD VAARTUIG
B66	DIEFSTAL MET GEWELD VRACHTAUTO/BESTELAUTO
B70	STRAATROOF
B72	OVERVAL IN WONING

B73	OVERVAL OP OVERIGE OBJECTEN
B74	OVERVAL OP GELD- EN WAARDETRANSPORT
B95	OVERIGE DIEFSTALLEN MET GEWELD
C10	VERNIELING VAN/AAN AUTO
C20	VERNIELING VAN/AAN OPENBAAR VERVOER/ABRI
C30	VERNIELING VAN/AAN OPENBAAR GEBOUW
C40	VERNIELING OVERIGE OBJECTEN
C50	VANDALISME/BALDADIGHEID
D10	VERKEERSONGEVAL MET UITSLUITEND MATERIELE SCHADE
D11	VERKEERSONGEVAL MET LETSEL
D12	VERKEERSONGEVAL MET DODELIJKE AFLOOP
D13	VERLATEN PLAATS NA VERKEERSONGEVAL
D20	RIJDEN ONDER INVLOED DRUGS/MEDICIJNEN
D21	RIJDEN ONDER INVLOED ALCOHOL
D22	WEIGEREN VOORLOPIG ONDERZOEK
D23	WEIGEREN ADEMANALYSE
D24	WEIGEREN BLOEDPROEF
D25	WEIGEREN VERVANGEND (URINE)ONDERZOEK
D26	AANSTALTEN MAKEN RIJDEN ONDER INVLOED
D27	VERDENKING RIJDEN ONDER INVLOED
D30	INVORDEREN RIJBEWIJS
D31	INVORDEREN KENTEKENBEWIJS
D32	INVORDEREN VAARBEWIJS
D40	RIJDEN TIJDENS RIJVERBOD
D41	RIJDEN TERWIJL RIJBEWIJS IS INGEVORDERD
D42	RIJDEN TIJDENS ONTZEGGING RIJBEVOEGDHEID
D43	RIJDEN ZONDER RIJBEWIJS
D44	RIJDEN MET ONGELDIG VERKLAARD RIJBEWIJS
D50	JOYRIDING
D51	VALS KENTEKEN/KENTEKENPLATEN
D52	OVERIG VERKEERSMISDRIJF
D601	SNELHEIDSOVERTREDING RVV90

D603	OVERIGE OVERTREDINGEN RVV90
D611	OVERSCHRIJDING LENGTE/BREEDTE/HOOGTE LADING
D614	NIET VOLDOEN AAN INRICHTINGSEIS
D615	OVERIGE OVERTREDING REGELING VOERTUIGEN
D62	VERKEERSOVERTREDING WWV (OVERIGE)
D631	AANSPRAKELIJKHEIDSVERZEKERING MOTORRIJTUIGEN
D633	HANDHAVING VERKEERSVOORSCHRIFTEN WAHV
D634	ARBEIDSTIJDENWETGEVING VERVOER
D636	GOEDERENVERVOER
D637	PERSONENVERVOER
D638	RIJONDERRICHT
D64	VERKEERSOVERTREDING KENTEKENREGLEMENT
D70	AGRESSIEF/ONVEILIG RIJGEDRAG
D71	BEGELEIDING TRANSPORT
D72	OVERIGE VERKEERSZAKEN
D73	PARKEERPROBLEMEN
D74	VERKEERSSTREMMING
D90	TECHNISCH ONDERZOEK VERVOERMIDDELEN
D91	ONDERZOEK ONGEVALLEN DIENST
E00	BEGELEIDING EVENEMENT
E01	BEGELEIDING MANIFESTATIE
E02	BEGELEIDING DEMONSTRATIE
E03	BEWAKING/BEGELEIDING VIPS
E04	BEWAKING OBJECTEN
E10	SCHIETPARTIJ (ZONDER VERVOLG)
E11	VECHTPARTIJ (ZONDER VERVOLG)
E12	BURENRUZIE (ZONDER VERVOLG)
E13	HUISELIJKE TWIST (ZONDER VERVOLG)
E14	POGING TOT ZELFDODING
E15	STEEKPARTIJ (ZONDER VERVOLG)
E16	RUZIE/TWIST (ZONDER VERVOLG)
E20	LOOS INBRAAK/OVERVAL ALARM



E21	BOMMELDING
E22	OVERIGE LOOS ALARM
E23	TERREURDREIGING
E25	STORING OVERWEG INSTALLATIE
E26	STORING RAILINSTALLATIE OVERIG
E30	ONGEVAL/ONWEL PERSOON
E31	BRAND (GEEN BRANDSTICHTING)
E33	OVERLAST DOOR VERWARD/OVERSPANNEN PERSOON
E34	MELDING GLUURDER
E35	MELDING OVERLAST JEUGD
E37	OVERLAST ILLEGALE ZENDER
E38	OVERLAST IVM ALCOHOL/ DRUGS
E391	OVERLAST STALKER (ZONDER VERVOLG)
E392	OVERLAST PROSTITUTIE
E40	AFHANDELING OVERIGE MELDINGEN
E41	OVERLAST ZWERVERS
E50	ASSISTENTIE BRANDWEER (GEEN BRAND)
E51	ASSISTENTIE DEURWAARDER
E52	ASSISTENTIE BIJZONDERE OPSPORINGSDIENST
E53	ASSISTENTIE ANDER KORPS
E54	ASSISTENTIE COLLEGA
E55	ASSISTENTIES OVERIG
E56	ASSISTENTIE PERSONEEL OPENBAAR VERVOER
E61	UITVOEREN NATURALISATIE-ONDERZOEK
E62	OPSTELLEN RAPPORT/ADVIES VOOR DERDE
E63	INKOMEND SCHRIFTELIJK VERZOEK (POSTSTUK)
E65	OPSTELLEN AANVULLEND PV
E67	RECHTSHULPVERZOEK BUITENLAND
E68	OPSTELLEN ONTNEMINGSRAPPORTAGE
E70	KLACHTEN OVER POLITIEMEDEWERKERS
E80	AANTREFFEN DOOD/GEWOND DIER
E81	LOSLOPEND DIER

E82	GEVAARLIJKE HOND
E83	OVERIGE MELDINGEN BETREFFENDE DIEREN
E90	LIJK(VINDING) NIET NATUURLIJKE DOOD (GEEN MISDRIJF)
E91	LIJK(VINDING) ZELFDODING
E92	LIJK(VINDING) NATUURLIJKE DOOD
F000	OVERTREDING OVERIG (WETBOEK VAN STRAFRECHT)
F001	OVERTREDING OVERIG
F0010	OVERTREDING APV
F0011	OVERTREDING ARBO WETGEVING
F0012	OVERTREDING JUSTITIELE VOORWAARDEN
F002	OVERTREDING AUTEURSWET
F0061	OVERTREDING VREEMDELINGENWET/-BESLUIT
F0063	OVERTREDING WET ARBEID VREEMDELINGEN
F0064	ZICH ALS ONGEWENST VERKLAARDE VREEMDELING IN NL BEVINDEN
F00644	NIET MELDEN PERSOON AAN DOORLAATPOST
F00646	GEEN BEMANNINGSLIJST VOOR INVAREN 12 MIJL
F0065	GRENSTOEZICHT
F008	OVERTREDING LEERPLICHTWET
F0092	GESIGNALEERD T.Z. VOORLOPIGE AANHOUDING UITLEVERINGSWET
F010	OPENBARE DRONKENSCHAP
F10	OVERIGE DELICTEN OPENBARE ORDE
F11	OPENLIJKE GEWELDPLEGING TEGEN GOEDEREN
F12	OPENLIJKE GEWELDPLEGING TEGEN PERSONEN
F13	BRANDSTICHTING
F14	BOMAANSLAG
F15	HUISVREDEBREUK
F16	LOKAALVREDEBREUK
F17	WEDERSPANNIGHEID (VERZET)
F18	NIET VOLDOEN AAN BEVEL/VORDERING
F19	OVERIGE MISDRIJVEN TEGEN HET OPENBAAR GEZAG
F30	VALSE IDENTITEIT OPGEVEN
F40	BEZIT HARD-DRUGS (LIJST 1)

F41	BEZIT SOFTDRUGS (LIJST 2)
F42	HANDEL E.D. HARD-DRUGS (LIJST 1)
F43	HANDEL E.D. SOFTDRUGS (LIJST 2)
F44	VERVAARDIGEN HARD-DRUGS (LIJST 1)
F45	VERVAARDIGEN SOFTDRUGS (LIJST 2)
F46	AANTREFFEN DRUGS (GEEN VERDACHTE)
F47	OVERIGE DRUGSDELICTEN
F50	DISCRIMINATIE
F51	BELEDIGING
F520	OPENBARE SCHENNIS DER EERBAARHEID
F521	VERKRACHTING
F522	AANRANDING
F523	OVERIGE ZEDENMISDRIJVEN
F525	PORNOGRAFIE
F526	INCEST / AFHANKELIJKHEID / WILSONBEKWAME
F527	SEKSUEEL MISBRUIK KINDEREN (GEEN INCEST)
F528	CONTROLE ZEDEN
F5291	KINDERPORNOGRAFIE
F5292	KINDERPROSTITUTIE
F5293	MENSENHANDEL
F5294	MENSENSMOKKEL
F530	BEDREIGING
F531	OVERIGE MISDRIJVEN TEGEN DE PERSOONLIJKE VRIJHEID
F532	GIJZELING / ONTVOERING
F533	STALKING
F540	DOODSLAG / MOORD
F541	EUTHANASIE
F542	OVERIGE MISDRIJVEN TEGEN HET LEVEN
F543	ILLEGALE ABORTUS
F544	BEHULPZAAM BIJ ZELFDODING
F550	EENVOUDIGE MISHANDELING
F551	ZWARE MISHANDELING

F600	OPLICHTING
F601	FLESSENTREKKERIJ
F602	OVERIG BEDROG
F610	VALS GELD AANMAKEN
F611	VALS GELD UITGEVEN
F612	VERVALSINGEN OVERIG
F613	VERVALSEN PASPOORT/IDENTITEITSKAART/REISDOCUMENT
F614	VERVALSING BANKPAS/GIROPAS/CHEQUES
F615	VERVALSEN RIJBEWIJS
F616	VERVALSEN MERKPRODUKTEN
F617	GEBRUIK/BEZIT VALS PASPOORT/IDENTITEITSKAART/REISDOCUMENTEN
F620	OVERIGE FRAUDE
F621	UITKERINGSFRAUDE
F622	VERZEKERINGSFRAUDE
F623	SUBSIDIEFRAUDE
F624	VALSE AANGIFTE
F625	BANKBREUK
F70	BEZIT VUURWAPENS
F71	HANDEL VUURWAPENS
F72	BEZIT OVERIGE WAPENS
F73	HANDEL OVERIGE WAPENS
F74	INBEWARING GEVEN WAPEN
F90	COMPUTERCRIMINALITEIT
F91	MISDRIJVEN WET OP DE KANSSPELEN
F92	TELECOMMUNICATIEWET
F93	MISDRIJVEN ANDERS
F94	WITWASSEN
F95	OVERTREDING HUISVERBOD
G10	VERHOOR VERDACHTE
G11	VERHOOR GETUIGE
G12	VERHOOR AANGEVER
G13	VERHOOR BENADEELDE

G14	VERHOOR OVERIGE
G15	VERHOOR BIJ INVERZEKERINGSTELLING
G16	VERHOOR BIJ INBEWARINGSTELLING VREEMDELING
G17	VERHOOR BIJ INVERZEKERINGSTELLING OVER-/UITLEVERINGSWET
G20	AANHOUDING VERDACHTE
G21	AANHOUDING GESIGNALEERDE
G22	OPHOUDEN VREEMDELING
G23	AANHOUDING ONTVLUCHTE/VEROORDEELDE
G24	AANHOUDING OVERIGEN
G26	INSLUITING/INBOEKING VAN HULPBEHOEVENDE
G27	VOORLOPIGE AANHOUDING VOORTVLUCHTIGE OVER-/UITLEVERINGSWET
G28	AANHOUDING DOOR BURGER
G301	PD ONDERZOEK
G302	COMPLEMENTEREND PD ONDERZOEK
G303	DACTYLOSCOPISCH ONDERZOEK
G304	CHEMISCH ONDERZOEK
G305	VERGELIJKEND ONDERZOEK
G306	VERDACHTEN FOTO / DACTY
G307	FOTOGRAFISCH WERK
G308	GERECHTELIJKE SEKTIE
G309	INZET SPEURHOND
G310	ETSEN
G311	AFNAME CELMATERIAAL
G315	VOORONDERZOEK LABORATORIUM
G320	VEILIGSTELLEN TBV FORENSISCHE OPSPORING
G40	CONFRONTATIE OVERIGE
G41	BUURTONDERZOEK
G42	FOTOCONFRONTATIE
G43	POSTEN
G44	ONDERZOEK OVERIG
G5	ONDERZOEKEN SPECIALISTEN
G50	OVERNAME VERDACHTE

G501	TECHNISCH ONDERZOEK WAPEN
G51	OVERGEDRAGEN ANDER KORPS/INSTANTIE
G61	TOEZICHT HINDERLIJKE JEUGD
G62	TOEZICHT OVERLASTGEVENDE JEUGD
G63	TOEZICHT CRIMINELE JEUGD
H10	INBESLAGNAME
H12	INBESLAGNAME MOTORVOERTUIG
H13	INBESLAGNAME OVERIGE VERVOERMIDDELEN
H15	INBESLAGNAME LIJK
H16	INBESLAGNAME DIER
H17	AFSTAND DOEN VAN INBESLAGGENOMEN GOED ETC.
H18	CONSERVATOIR BESLAG
H30	AANTREFFEN SIGNALEERBAAR VOERTUIG
H31	AANTREFFEN GOED/OVERIG VOERTUIG
H33	AANTREFFEN EXPLOSIEF
H34	AANTREFFEN VERMIST PERSOON
H40	VERMISSING GOEDEREN ALGEMEEN
H441	VERMISSING MEERDERJARIG PERSOON
H442	VERMISSING MINDERJARIG PERSOON
H50	TERUGGAVE
H60	TERUGVINDEN DOOR AANGEVER/MELDER
H65	IN BEWARING NEMEN GOED (IDENT.DOC )
H66	AFSTAND DOEN VAN (NIET INBESLAGGENOMEN) GOED ETC.
H67	TIJDELIJKE OPSLAG EN BEHEER
H70	VERNIETIGING
H80	DEPONERING
H90	VERKOOP
I01	INVERZEKERINGSTELLING OVER/-UITLEVERINGSWET
I03	VERLENGING INVERZEKERINGSTELLING OVER/-UITLEVERINGSWET
I10	INVERZEKERINGSTELLING
I11	VERLENGING INVERZEKERINGSTELLING
I121	STAANDE HOUDING VREEMDELING

I122	OVERBRENGEN NAAR BURO VREEMDELING
I123	VERLENGING OPONTHOUD VREEMDELING
I124	INBEWARINGSTELLING VREEMDELING
I125	VERWIJDEREN VREEMDELING OP LAST HDP
I13	VOORGELEIDING OVJ
I131	VOORGELEIDING HOVJ
I14	DOORZOEKING
I15	BINNENTREDEN WONING
I16	OPLEGGEN RIJVERBOD
I17	VORDERING RIJVAARDIGHEIDSONDERZOEK
I18	OPHOUDEN TER VASTSTELLING IDENTITEIT
I19	AANVRAAG BOB
I20	HEENZENDEN OP LAST HOVJ
I21	HEENZENDEN OP LAST OVJ
I22	GEDWONGEN OPNAME PATIENT
I23	DOORSTUREN NAAR HALT
I24	SEPOT/VRIJSPRAAK
I260	HEENZENDEN VEROORDEELDE
I28	NAZORG
I29	MELDING BEWARING WET BIJZ. OPNAME PSYCHIATRISCH ZIEKENHUIS
I300	ALCOHOLCONTROLE
I301	ALGEMENE VERKEERSCONTROLE
I302	BROMFIETS/SNORFIETS CONTROLE
I303	ROOD LICHT CONTROLE
I304	CONTROLE ZWAAR VERVOER
I305	SNELHEIDSCONTROLE
I306	CONTROLE VERLICHTING
I307	TRANSPORTCONTROLE
I31	CONTROLE MILIEUWETGEVING
I32	CONTROLE DRANK EN HORECA
I33	CONTROLE WAPENWETGEVING
I330	CONTROLE KLEINE LUCHTVAART OP VLEGVELD

1331	CONTROLE KLEINE LUCHTVAART BUITEN VLEGVELD
1332	CONTROLE GROTE LUCHTVAART
1333	CONTROLE SAFA I.S.M. RLD
134	CONTROLE REGISTERPLICHTIGE
135	CONTROLE OPIUMWET
136	CONTROLE OP GR. VREEMDELINGWET
137	CONTROLE OVERIGE (GEEN VERKEER OF BIJZONDERE WETTEN)
1372	CONTROLE JEUGD
1375	CONTROLE SPORENLOPERS
1376	CONTROLE PERSONENVERVOER
138	CONTROLE OP GR. WET ARBEID VREEMDELING
139	CONTROLE IDENTITEIT (WETBOEK VAN STRAFRECHT)
1391	CONTROLE BIJZONDERE WETTEN
140	VERLENEN VERGUNNING
141	INTREKKEN VERGUNNING
142	ADVISEREN OVER VERGUNNING
143	WEIGEREN VERGUNNING
150	PREVENTIE (PROJECT)
151	VOORLICHTING AAN PUBLIEK
152	VOORLICHTING AAN SCHOLEN
153	VAKANTIEADRES
1601	INKOMEND GERECHTELIJK STUK
1602	UITREIKEN GERECHTELIJK STUK
1603	BEZOEK ZONDER RESULTAAT (GERECHTELIJK STUK)
1611	OPDRACHT ARRESTATIEBEVEL
1612	BEZOEK ZONDER RESULTAAT (ARRESTATIEBEVEL)
1613	AFHANDELING ARRESTATIEBEVEL
162	AFHANDELING WET MULDER ZAAK
163	OPS BOETEVONNIS
16411	OPDRACHT TOEPASSEN DWANG (BGS WET MULDER)
16412	OPDRACHT TOEPASSEN DWANG (GIJZ WET MULDER)
16413	BERICHT VAN CJIB OVER DEELBETALING (WET MULDER)



16414	BERICHT VAN CJIB OVER INTREKKING DWANG (WET MULDER)
16415	BERICHT VAN CJIB OVER OVERDRACHT DWANG (WET MULDER)
16416	OPDRACHT TOEPASSEN DWANG (INNEMEN RIJBEWIJS WET MULDER)
16421	BERICHT AAN CJIB: START DWANG (WET MULDER)
16422	BERICHT AAN CJIB: AFLOOP DWANG (WET MULDER)
165	BEZOEK ZONDER RESULTAAT (WET MULDER)
1661	OPDRACHT ARRESTATIEBEVEL (PRINCIPALE HECHTENIS)
1662	BEZOEK ZONDER RESULTAAT (PRINCIPALE HECHTENIS)
1663	INTREKKING DWANG DOOR CJIB (PRINCIPALE HECHTENIS)
1664	AFHANDELING ARRESTATIEBEVEL (PRINCIPALE HECHTENIS)
170	VERVALLEN AANGIFTE/KLACHT INTREKKEN
171	OVERLEG OVJ
175	IGP OPDRACHT
177	MELDPLICHT POLITIEBUREAU
1802	TER HAND NEMEN VAN EEN VUURWAPEN
1803	WAARSCHUWINGSSCHOT
1804	ERNSTVUUR
1808	HET RICHTEN VAN EEN VUURWAPEN
1811	KORTE WAPENSTOK
1812	LANGE WAPENSTOK
1813	GEBRUIK ELEKTRISCHE WAPENSTOK
1814	INZET HOND
1815	GEBRUIK PEPPERSPRAY
1823	FYSIEK GEWELD
1824	ALTERNATIEF GEWELD
1825	GEWELD OLV MEERDERE
190	VERSTREKKING GEGEVENS (NIET RECHTSTREEKS GEAUTOMATISEERD)
1901	VERZOEK BESTUURLIJKE MAATREGEL
1902	OPLEGGEN BESTUURLIJKE WAARSCHUWING
1903	OPLEGGEN GEBIEDSVERBOD BM
1904	OPLEGGEN GROEPSVERBOD BM
1905	OPLEGGEN MELDPLICHT BM

I906	OPLEGGEN MAATREGEL 12 MINNER BM
I907	VERZOEK GEDRAGSAANWIJZING OVJ
I908	OPLEGGEN GEBIEDSVERBOD OVJ
I909	OPLEGGEN CONTACTVERBOD OVJ
I91	CONTROLE WATERWETGEVING/SCHEEPVAART
I910	OPLEGGEN MELDINGSPLICHT OVJ
I911	OPLEGGEN BEGELEIDINGSPLICHT OVJ
I912	OPLEGGEN POLITIE WAARSCHUWING
I93	VERZOEK GEBIEDSONTZEGGING
I94	GEBIEDSONTZEGGING
I95	ONDERZOEK HUISVERBOD
I96	OPLEGGEN HUISVERBOD
I97	VERLENGING HUISVERBOD
I98	INTREKKEN HUISVERBOD
J10	AANDACHTSVESTIGING
J11	AFSPRAAK OP LOCATIE
J12	VERDACHTE SITUATIE
J20	SIGNALERING PERSOON
J211	RDW SIGNALERING GESTOLEN VOERTUIG
J2110	RDW TERUGDRAAIEN AFMELDING KEURINGSSIGNAAL
J2111	TERUGDRAAIEN TERUGGAVE KENTEKENBEWIJS
J2112	NSIS BEVESTIGEN SIGNALERING WACHTBESTAND
J212	RDW WIJZIGEN SIGNALERING GESTOLEN VOERTUIG
J213	RDW TERUGDRAAIEN AFSIGNALERING GESTOLEN VOERTUIG
J214	NSIS SIGNALERING GESTOLEN VOERTUIG
J2140	NSIS SIGNALERING GESTOLEN BUITENLANDS VOERTUIG
J215	NSIS WIJZIGEN SIGNALERING GESTOLEN VOERTUIG
J216	RDW AANMELDEN KEURINGSSIGNAAL
J217	RDW ONTVANGST KENTEKENBEWIJS
J218	RDW VERZENDING KENTEKENBEWIJS
J219	RDW TERUGDRAAIEN VERZENDING KENTEKENBEWIJS
J22	SIGNALERING GOED

J221	SIGNALEREN VOERTUIG ANDERS DAN GESTOLEN
J23	INTREKKEN SIGNALERING PERSOON
J241	RDW TERUGDRAAIEN SIGNALERING GESTOLEN VOERTUIG
J242	RDW AFSIGNALERING GESTOLEN VOERTUIG
J243	RDW WIJZIGEN AFSIGNALERING GESTOLEN VOERTUIG
J2440	NSIS AFSIGNALERING GESTOLEN BUITENLANDS VOERTUIG
J245	RDW AFMELDEN KEURINGSSIGNAAL
J246	RDW TERUGDRAAIEN AANMELDING KEURINGSSIGNAAL
J247	RDW TERUGDRAAIEN ONTVANGST KENTEKENBEWIJS
J248	RDW TERUGGEVEN KENTEKENBEWIJS
J249	NSIS VERWIJDEREN SIGNALERING WACHTBESTAND
J25	INTREKKEN SIGNALERING GOED
J28	SIGNALEREN VAARTUIG
J29	INTREKKEN SIGNALERING VAARTUIG
J30	ALGEMENE MUTATIE
J40	AFHANDELEN DOOR VREEMDELINGEN DIENST
J50	GESIGNALEERD VOOR EXTERNE INSTANTIE/ANDER KORPS
J51	GESIGNALEERD T.Z. VOORLOPIGE AANHOUDING UITLEVERINGSWET
J52	GESIGNALEERD T.Z. VOORLOPIGE AANHOUDING OVERLEVERINGSWET
J60	ONTSNAPT/ONTVLUCHT PERSOON (HETERDAAD)
J71	SOCIALE INBEWARINGSTELLING MEERDERJARIGE
J72	SOCIALE INBEWARINGSTELLING MINDERJARIGE
J73	SOCIALE INBEWARINGSTELLING AMA
L104	RIJNVAARTPOLITIEREGLEMENT 1995
L105	SCHEEPVAARTVERKEERSWET
L107	SCHEEPVAARTREGLEMENT KANAAL GENT-TERNEUZEN
L108	SCHEEPVAARTREGLEMENT WESTERSCHELDE 1990
L109	MIJNWETGEVING
L110	REGLEMENT ONDERZOEK SCHEPEN OP DE RIJN 1995
L112	SCHEEPVAARTREGLEMENT EEMSMONDING
L113	SCHEEPVAARTREGLEMENT TERRITORIALE ZEE
L114	BINNENVAARTWET

L12	SCHEPENWET
L151	BEGELEIDING (WATER)
L152	OBSTAKEL (WATER)
L153	STREMMING (WATER)
L154	TEWATERLATING
L17	BEPALINGEN TER VOORKOMING VAN AANVARINGEN OP ZEE; 1972
L19	BINNENVAARTPOLITIIEGLEMENT
L21	LUCHTVAARTWET
L22	WET LUCHTVAART
L23	LUCHTVERKEERSREGLEMENT
L24	REGELING TOEZICHT LUCHTVAART
L31	SPOORWEGWET
L32	REGLEMENT DIENST HOOFD EN LOKAALSPoorWEGEN
L33	ALGEMEEN REGLEMENT VERVOER
L34	METROREGLEMENT
L35	REGLEMENT OP DE RACCORDEMENTEN
L40	SCHEEPSONGEVAL RPR
L41	SCHEEPSONGEVAL BPR
L42	SCHEEPSONGEVAL OP ZEE
L43	SCHEEPSONGEVAL SRW
L44	SCHEEPSONGEVAL SKGT
L51	LUCHTVAARTONGEVAL MET GEWONDEN
L52	LUCHTVAARTONGEVAL MET DODEN
L53	LUCHTVAARTONGEVAL ZONDER GEWONDEN
L54	PARAAT VLIEGTUIG
L6	SPOORWEGONGEVALLen
L80	VAREN ONDER INVLOED DRUGS/MEDICIJNEN
L81	VAREN ONDER INVLOED ALCOHOL
L82	WEIGEREN VOORLOPIG ONDERZOEK (VAREN)
L83	WEIGEREN ADEMANALYSE (VAREN)
L84	WEIGEREN BLOEDPROEF (VAREN)
L85	WEIGEREN VERVANGEND (URINE)ONDERZOEK (VAREN)

L90	VLIEGEN ONDER INVLOED DRUGS/MEDICIJNEN
L91	VLIEGEN ONDER INVLOED ALCOHOL
L92	WEIGEREN VOORLOPIG ONDERZOEK (VLIEGEN)
L93	WEIGEREN ADEMANALYSE (VLIEGEN)
L94	WEIGEREN BLOEDPROEF (VLIEGEN)
L95	WEIGEREN VERVANGEND (URINE)ONDERZOEK (VLIEGEN)
M010	MELDINGENBESLUIT AFGEWERKTE OLIE EN SCHEEPSAFVAL
M011	OP/IN BODEM BRENGEN AFVALSTOFFEN
M012	AFVALTRANSPORT
M013	HUISHOUELIJK AFVAL AANBIEDEN/DOORZOEKE/INZAMELEN
M014	AFVAL VERBRANDEN
M015	AUTOWRAK (MILIEU)
M016	AFVALLOZING IN RIOOL
M017	AFVALSTOFFEN INZAMELEN
M018	BOUW- EN SLOOPAFVAL
M019	ASBEST
M021	GEBRUIK BESTRIJDINGSMIDDELEN
M022	OPSLAG EN VOORHANDEN HEBBEN BESTRIJDINGSMIDDELEN
M031	BODEMBESCHERMING
M032	ONTGRONDINGEN
M033	ONDERGRONDSE TANKS
M034	BODEMSANERING
M041	BOUWSTOFFEN OP OF IN DE BODEM
M042	BOUWSTOFFEN IN OPPERVLAKTEWATER
M051	GEZONDHEID EN WELZIJN DIEREN EN DIERENVERVOER
M061	GELUIDSHINDER HORECA
M062	GELUIDSHINDER EVENEMENT
M071	TRANSPORT GEVAARLIJKE STOFFEN OVER DE WEG
M072	TRANSPORT GEVAARLIJKE STOFFEN OVER BINNENWATER
M073	TRANSPORT GEVAARLIJKE STOFFEN OVER DE RIJN
M074	TRANSPORT GEVAARLIJKE STOFFEN OVER ZEE
M075	TRANSPORT GEVAARLIJKE STOFFEN OVER HET SPOOR

M076	TRANSPORT GEVAARLIJKE STOFFEN DOOR DE LUCHT
M077	CFK (HANDEL, IN-/UITVOER, VULLEN)
M078	KOELINSTALLATIE
M08	INRICHTINGEN WET MILIEUBEHEER
M091	UITRIJDEN MEST
M092	OPSLAG MEST
M093	VERVOER MEST
M101	FLORA EN FAUNA
M102	CITES (UITHEEMSE PLANTEN EN DIEREN)
M103	VISSERIJWET
M104	BOMEN
M105	NATUURGEBIEDEN
M106	OPENLUCHTRECREATIE
M11	RUIMTELIJKE ORDENING
M12	VOEDSELVEILIGHEID EN SLACHT
M131	AFSTEKEN VUURWERK
M132	TRANSPORT VUURWERK
M133	VUURWERKEVENEMENTEN
M134	BEZITTEN/VERVAARDIGEN/VOORHANDEN HEBBEN/AFLEVEREN VUURWERK
M135	INRICHTINGEN VUURWERK
M141	VERONTREINIGINGEN OPPERVLAKTEWATER
M142	ONTTREKKING VAN OPPERVLAKTEWATER
M143	ONTTREKKING VAN GRONDWATER
M144	SLOOTDEMPING
M21	OVERLAST STANK/ROOK/STOF
M22	GELUIDSHINDER OVERIG
M23	WET INZAKE LUCHTVERONTREINIGING
M31	MILIEUVLUCHT
M32	MONSTERNEMING
M33	GELUIDSMETING
P10	ADEMANALYSE DEFINITIEF
P11	ADEMANALYSE NIET DEFINITIEF

P12	BLOEDAFNAME DEFINITIEF
P13	BLOEDAFNAME TE VROEG
P14	CONTRA BLOEDAFNAME DEFINITIEF
P15	CONTRA BLOEDAFNAME TE VROEG
P16	URINE-AFNAME
P17	CONTRA URINE-AFNAME
P21	EERSTE KONTAKT
P22	VORDEREN VOORLOPIG ONDERZOEK
P23	DAGVAARDEN
P24	ONDER TOEZICHT STELLEN VOERTUIG
P3	SCHADEBEMIDDELING SLACHTOFFERZORG
P41	VERPLAATST INCIDENT
P42	VERPLAATSTE ACTIE
R1101	OPENBAAR VERVOERVERBOD (CLUSTER 1)
R1102	OPENBAAR VERVOERVERBOD (CLUSTER 2)
R1103	OPENBAAR VERVOERVERBOD (CLUSTER 3)
R1104	OPENBAAR VERVOERVERBOD (CLUSTER 4)
R1107	UITREIKEN OPENBAAR VERVOERVERBOD
R1110	UITREIKING VERWIJDERINGSBEVEL (APV ASD)
R1111	VERZAMELVERBOD (APV ASD)
R1112	TIPPELEN (APV ASD)
R1113	OPENLIJK GEBRUIK (APV ASD)
R1114	NEPDOPE (APV ASD)
R1115	MESSENERBOD (APV ASD)
R1116	HINDERLIJK DRANKGEBRUIK (APV ASD)
R1117	SLAPEN OP OF AAN DE WEG (APV ASD)
R1118	HINDERLIJK GEDRAG IN OF BIJ GEBOUWEN (APV ASD)
R1119	OPENBARE FIETSVERKOOP (APV ASD)
R1120	WILDPLASSEN (APV ASD)
R1121	SAMENSCHOLING, ONGEREGELDHEDEN EN ORDEVERSTORINGEN (APV ASD)
R1122	AANBIEDEN DIENSTEN OP OF AAN DE WEG (APV ASD)
R1123	AFSTEKEN VUURWERK VERBODEN PLAATSEN (APV ASD)

R1124	ALCOHOLVERBOD (APV ASD)
R1127	PLAKKEN EN KLADDEN (APV ASD)
R1128	VERVOER INBR.WRKTUIG / ROOFTASSEN (APV ASD)
R1129	UITHUISPLAATSING MINDERJARIGE
R1130	WAARSCHUWING 14 DAGEN, 1 OF 3 MAANDEN (APV ASD)
R1131	UITREIKING BEVEL VOOR 14 DAGEN, 1 OF 3 MAANDEN (APV ASD)
R1132	VOORDRACHT BEVEL VOOR 14 DAGEN, 1 OF 3 MAANDEN (APV ASD)
R1133	BEDELEN (APV ASD)
R1140	UITREIKING WINKEL- OF PASSAGEVERBOD (CONV ASD)
R1141	WAARSCHUWING ALCOHOLVERBOD (APV ASD)
R1142	WAARSCHUWING BLOWVERBOD (APV ASD)
R1143	OVERTREDING BLOWVERBOD (APV ASD)
R1144	UITREIKING FLATVERBOD (APV ASD)
R1145	UITREIKING BEVEL VOOR 14 DAGEN (APV ASD)
R1146	UITREIKING BEVEL VOOR 1 MAAND (APV ASD)
R1147	UITREIKING BEVEL VOOR 3 MAANDEN (APV ASD)
R1148	UIT TE REIKEN BEVEL VOOR 14 DAGEN, 1 OF 3 MAANDEN
R1149	TE WAARSCHUWEN INZAKE BEVEL VOOR 14 DAGEN, 1 OF 3 MAANDEN
R1150	UITREIKING PARKEERGARAGEVERBOD
R1151	UITREIKING VERBLIJFSVERBOD UITGAANSGEBIEDEN
R1152	VOORDRACHT DOG MAATREGEL
R1153	UITREIKING DOG MAATREGEL
R1154	DOG MAATREGEL VERBOD
R1201	SAMENSCHOLING/ONGEREGELDHEDEN(APV AVEEN)
R1202	PLAKKEN EN KLADDEN (APV AVEEN)
R1203	VERVOER PLAKGEREEDSCHAP E.D.(APV AVEEN)
R1204	VERVOER INBRK.WRKTUIG/ROOFTAS (APV AVEEN)
R1205	HINDERLIJK GEDRAG OP/AAN WEG (APV AVEEN)
R1206	HINDERLIJK DRANKGEBRUIK (APV AVEEN)
R1207	HINDERLIJK GEDRAG IN/BIJ GEB. (APV AVEEN)
R1208	SLAPEN OP/AAN DE WEG (APV AVEEN)
R1209	OPENLIJK GEBR./HANDEL DRUGS (APV AVEEN)



R1210	NATUURLIJKE BEHOEFTE DOEN (APV AVEEN)
R1211	VENTEN (APV AVEEN)
R1301	SAMENSCHOLING EN ONGEREGELDHEDEN (APV AALSMEER)
R1302	VERVOER INBREKERSWERKTUIGEN (APV AALSMEER)
R1303	VERVOER PLAKGEREEDSCHAP E.D. (APV AALSMEER)
R1304	PLAKKEN EN KLADDEN (APV AALSMEER)
R1305	WILDPLASSEN / NATUURLIJKE BEHOEFTE DOEN (APV AALSMEER)
R1306	WILD KAMPEREN (APV AALSMEER)
R1307	HINDERLIJK GEDRAG OP OF AAN DE WEG (APV AALSMEER)
R1308	INZAMELING VAN GELD OF GOEDEREN (APV AALSMEER)
R1309	VENTEN E.D. (APV AALSMEER)
R1311	HINDERLIJK GEDRAG IN OF BIJ GEBOUWEN (APV AALSMEER)
R1312	HINDERLIJK GEDR IN VOOR PUBL TOEG RUIMTE (APV AALSMEER)
R1313	LOSLOPENDE HOND/VERBODEN PLAATSEN/IDENTI (APV AALSMEER)
R1601	DOEN VAN NATUURLJKE BEHOEFTE (APV DIEMEN) DIEMEN)
R1602	TIPPELEN (APV DIEMEN)
R1603	OPENLIJK GEBRUIK EN HANDEL (APV DIEMEN)PV DIEMEN)
R1604	SLAPEN OP/AAN DE WEG (APV DIEMEN)
R1605	PLAKKEN EN KLADDEN (APV DIEMEN)
R1606	VOORHANDEN HEBBEN PLAK/KLADMIDDEL (APV DIEMEN)
R1607	HINDERLIJK GEDRAG IN OF BIJ GEBOUWEN (APV DIEMEN)
R1608	OPHOUDEN IN PORTIEK/TEL.CEL/PARK.GAR (APV DIEMEN)
R1609	AANBIEDEN DIENSTEN OP/AAN WEG (APV DIEMEN)DIEMEN)
R1610	ALCOHOLVERBOD (APV DIEMEN)
R24	HUISBEZOEK BUURTREGISSEUR
R251	REVIEREN NAAR VERDACHTE IN PAND/BOSSAGES
R252	REVIEREN NAAR VOORWERPEN
R253	SPEUREN OVER DIENS SPOOR NAAR VERDACHTE
R254	ASSISTENTIE AANH GEVAARLIJKE/VLUCHTGEVAARLIJKE VERDACHTE
R255	SPEUREN
R256	ONDERZOEK PD MET HOND
R257	MUILKORVEN

R258	ASSISTENTIE RUITERIJ
R259	SORTEERPROEF
R26	HISTORIE-AFSPRAKEN BEO
R2611	DOORZOEKEN LOKATIE OP EXPLOSIEVEN
R2612	ONDERZOEK VERDACHTE VOORWERPEN, POEDERBRIEVEN
R2613	PREVENTIEF VEILIGHEIDSONDERZOEK/BOMCHECK
R2614	INZET EXPL.OPRUIMINGS DIENST DEFENSIE
R2615	ONDERZOEK (VUUR)WAPENS
R27	WEGSLEEPREGELING
R283	INNEMEN TRAMBAAN ONTHEFFING
R29	UITREIKING TOEGANGSVERBOD ZWEMBAD (APV ASD)
R301	NAGESPREK BUURTREGISSEUR
R302	MOTIVATIEGESPREK
R31	UITREIKING TOEGANGSVERBOD BIOSCOOP (APV ASD)
R32	ONGEW. VRD. TRAJECT
R331	DADERREGIE ALGEMEEN
R332	HUISBEZOEK DADERREGISSEUR
R39	PROGIS IDENTITEIT ONDERZOEK
R501	MELDING HORECA AMSTERDAM + ZO
R502	CONTROLE HORECA AMSTERDAM + ZO
R503	OVERTREDING HORECA AMSTERDAM + ZO
R5111	MELDING HORECA AMSTERDAM + ZO (NIET IN SHOP)
R5112	CONTROLE HORECA AMSTERDAM + ZO (NIET IN SHOP)
R5113	OVERTREDING HORECA AMSTERDAM + ZO (NIET IN SHOP)
R5121	MELDING HORECA D9/DIEMEN/OUDER-AMSTEL
R5122	CONTROLE HORECA D9/DIEMEN/OUDER-AMSTEL
R5123	OVERTREDING HORECA D9/DIEMEN/OUDER-AMSTEL
R61	FOTOGR. EN DACCEN VERDACHTE ZONDER IVS
R62	FOTOGR. EN DACCEN VREEMDELING ZONDER IBS
R7	DIVERSEN
R711	SPOEDBEGELEIDING
R72	TERECHTMELDING VERMIST PERSOON





## Colofon

Praktikon BV is een zelfstandige en onafhankelijke organisatie voor onderzoek en ontwikkeling in de jeugdzorg en onderwijsgerelateerde zorg. Praktikon wil instellingen voor jeugdzorg en scholen voor speciaal onderwijs helpen hun werk bij de aanpak van opgroei- en opvoedingsproblemen zo goed mogelijk te doen. Praktikon hoopt hiermee een bijdrage te leveren aan het verbeteren van de kwaliteit van het werk en aan het verantwoorden hiervan. Vanuit deze doelstellingen wordt samengewerkt met de Radboud Universiteit Nijmegen en de Stichting Entréa, een organisatie voor jeugdzorg, onderwijs en onderzoek in Gelderland.

### Over de auteurs

Dr. Marc Delsing is als senior onderzoeker verbonden aan Praktikon

Prof. dr. Ron Scholte is directeur van Praktikon en als hoogleraar verbonden aan de Faculteit Sociale Wetenschappen van de Radboud Universiteit Nijmegen

Het hier gerapporteerde onderzoek is uitgevoerd in opdracht van de Nationale Politie.