

Cultuur **Flevoland**

Van pioniersgeest tot
experimenteerdrift

BOUWEN

AAN HET

FLEVO **PRO** **FIEL**



Van pioniersgeest tot experimenteerdrift

**BOUWEN
AAN HET
FLEVOPROFIEL**

INHOUDSOPGAVE

VOORWOORD.....	4
1. Flevoland in kaart.....	6
2. Cultuur in Flevoland: waar zetten we op in?.....	7
3. Het Verhaal van Flevoland.....	8
4. CultuurLAB.....	12
5. Cultuur voor iedereen.....	16
6. Proeftuinen.....	18
7. In dialoog met OCW.....	20
BIJLAGE: Flevoland geeft ruimte aan Land Art.....	22

VOORWOORD

*'Voor heel Flevoland
willen we een flinke
culturele sprong
voorwaarts maken'*



V.l.n.r.: Michiel Rijsberman, Peter Schot, Hilde van Garderen



Met plezier en trots presenteren wij het culturele profiel van de provincie Flevoland: het Flevoprofiel. En dat in het jaar waarin we vieren dat 100 jaar geleden het startschot werd gegeven voor de uitvoering van de Zuiderzeewet. De wet die ertoe leidde dat de Noord-oostpolder en Oostelijk en Zuidelijk Flevoland zijn ontstaan. Nieuw land.

Nieuw land: met op de bodem oude scheepswrakken en overblijfselen van de Swifterbantcultuur. Nieuw land

dat met zijn vruchtbare bodem voedsel leverde, waaraan Nederland toentertijd grote behoefte had. Nieuw land met betaalbare woningen met een tuin. Ook nu geeft Flevoland de komende jaren invulling aan de groeiopgave die in het Rijk-regioprogramma Amsterdam – Almere – Markermeer (RRAAM) is afgesproken. Daardoor hebben we ons bestaansrecht als jongste provincie ruimschoots bewezen en zijn we een bijzondere deelregio van de Metropoolregio Amsterdam (MRA).

MRA-verband

Binnen de MRA werken we al geruime tijd samen aan programma's op het gebied van Economie, Ruimte en Mobiliteit. We zijn blij dat de Cultuurimpuls MRA waaraan wij samen met zes andere deelregio's en Amsterdam sinds 2013 werken, versneld geleid heeft tot het profiel 'Meer dan de delen', dat uitmondt in een MRA-programma op het gebied van kunst, cultuur en erfgoed. De thema's waarop we willen samenwerken in MRA-verband zijn uitwisseling van data, marketing en promotie, bereikbaarheid en mobiliteit, broedplaatsen, erfgoed, cultuureducatie en talentontwikkeling. Bij marketing en mobiliteit zetten we natuurlijk in op voormalig eiland Schokland als Werelderfgoed-icoon voor toerisme en recreatie. En onze bijzondere architectuur en unieke landschapskunstwerken vertellen het verhaal van het ontstaan van Flevoland. Met het Fonds Verstedelijking Almere hebben Rijk, provincie en de gemeente hun krachten gebundeld om Almere ook op cultureel gebied verder te ontwikkelen. In het kader van het Cultuur Convenant stemmen de overheden hun beleid waar mogelijk op elkaar af.

Twee sporen

Dit neemt niet weg dat er meer cultuur noodzakelijk is voor onze eigen inwoners die met name bestaan uit jongeren, jonge gezinnen en een snel toenemend aantal ouderen. Cultuur om te consumeren en om zelf te produceren. Want de groei van de culturele infrastructuur heeft geen gelijke tred gehouden met de groei van het aantal inwoners in Flevoland. Dat geldt zowel voor de MRA-steden Almere en Lelystad als voor de vier andere gemeenten in Flevoland: Noordoostpolder, Zeewolde, Dronten en Urk. Voor heel Flevoland willen we daarom een flinke culturele sprong voorwaarts maken. We hebben letterlijk ruimte, barsten van de ambities en hebben groeipotentie: alle reden om naast ons MRA-deelregioprofiel een eigen Flevolands cultuurprofiel te maken. We volgen dus bewust twee sporen.

We ontwikkelen aanvullend op de steden om ons heen – Amsterdam, Utrecht, Zwolle – een eigen culturele identiteit. Met het Flevoprofiel willen we een aantal thema's versneld uitwerken: 'Het Verhaal van Flevoland', 'CultuurLAB' en 'Cultuur voor iedereen'. Daarin investeren wij natuurlijk zelf, maar wij vragen hiervoor ook nadrukkelijk de aandacht van het ministerie van OCW.

Nu verder

De provincie, de Flevolandse culturele instellingen en gemeenten zijn deze zomer het proces gestart om cultuur verder te stimuleren. Dit Flevoprofiel is de eerste opbrengst; het fundament waarop we met partners uit het onderwijs en bedrijfsleven verder bouwen aan cultuur die zich onderscheidt, die voor iedereen toegankelijk is en waarin volop ruimte is voor het experiment. Cultuur waardoor Flevoland nóg aantrekkelijker wordt. Voor eigen inwoners en bedrijven, voor de MRA, voor de rest van Nederland en zelfs voor de rest van de wereld.

Michiel Rijsberman, gedeputeerde Flevoland

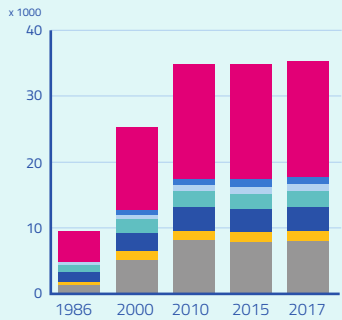
Hilde van Garderen, wethouder Almere

Peter Schot, wethouder Lelystad

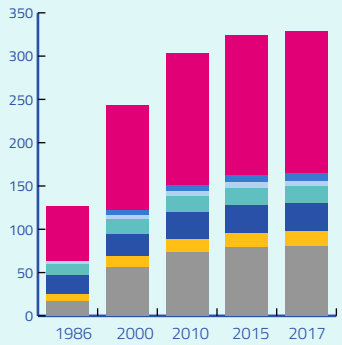
Flevoland in kaart

■ Flevoland ■ Zeewolde ■ Urk ■ Noordoostpolder
 ■ Lelystad ■ Dronten ■ Almere

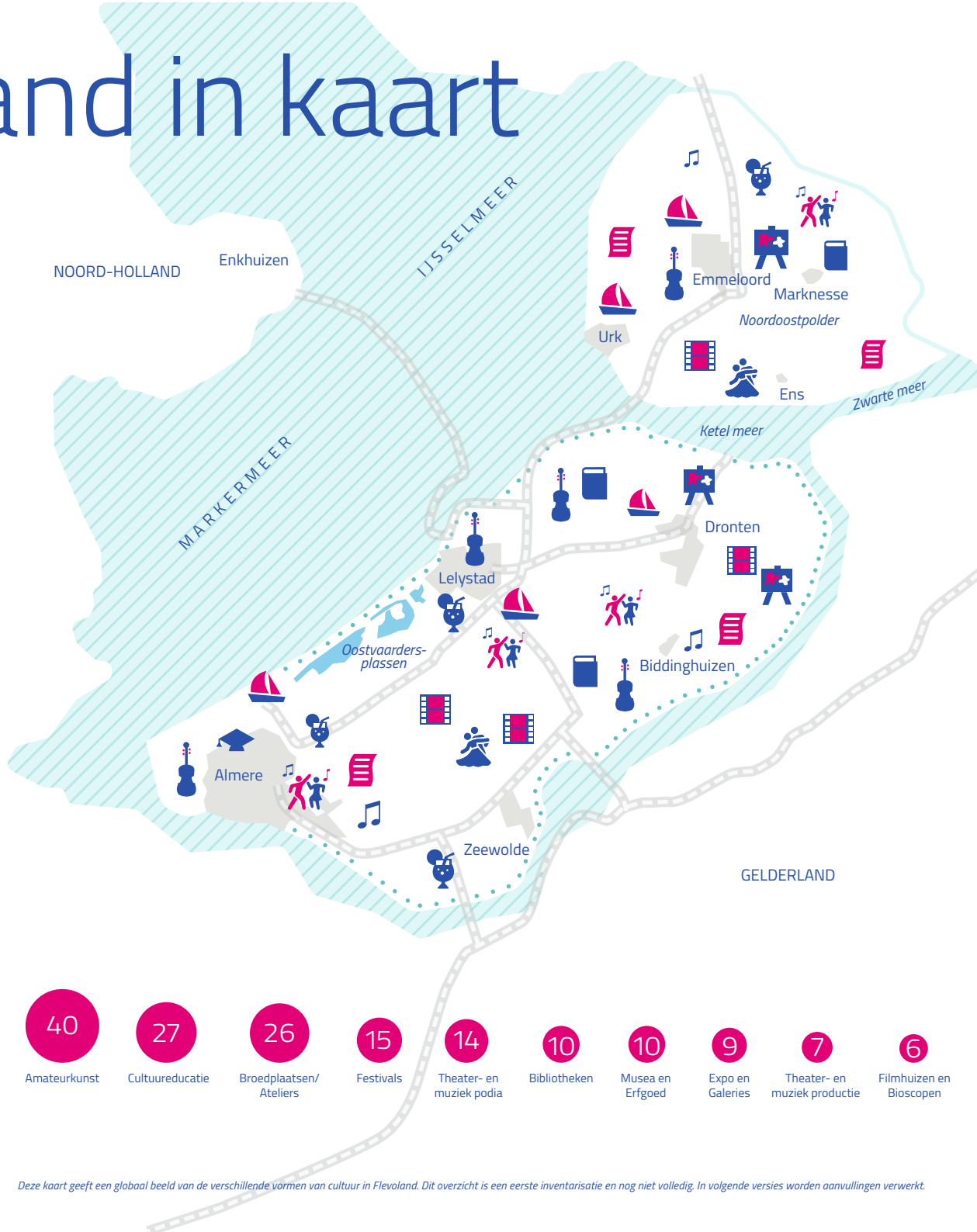
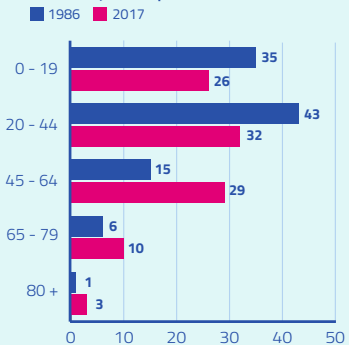
Werkgelegenheid



Aantal woningen



Leeftijdopbouw

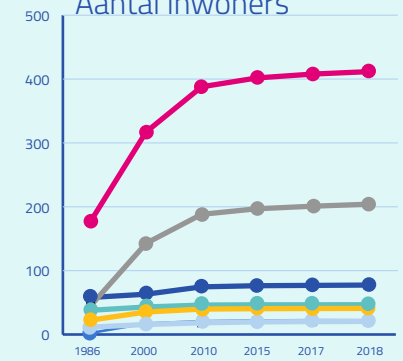


Deze kaart geeft een globaal beeld van de verschillende vormen van cultuur in Flevoland. Dit overzicht is een eerste inventarisatie en nog niet volledig. In volgende versies worden aanvullingen verwerkt.

Cultuur Flevoland

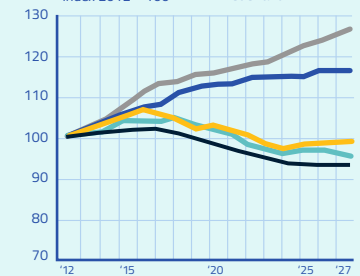
■ Flevoland ■ Zeewolde ■ Urk ■ Noordoostpolder
 ■ Lelystad ■ Dronten ■ Almere

Aantal inwoners

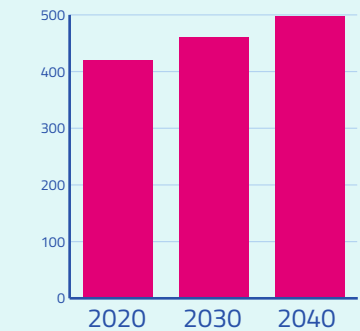


Jongeren tussen 12 - 18 jaar

Index 2012 = 100 — = Nederland



Bevolkingsprognose



infographic: Loek Weijts

CULTUUR IN FLEVOLAND: Waar zetten we op in?

*'Flevoland wordt zo
nog meer dé regio
om te pionieren, te
experimenteren
en te participeren'*



*'Tel daarbij de
pioniersgeest van
de Flevolander op
en de toekomst
ziet er zonnig uit'*

eder mens is uniek en ook onze regio blinkt dus uit door eenheid in verscheidenheid. Maar als we goed kijken, is er iets wat alle Flevolandse bindt. Dat heeft alles te maken met onze ontstaansgeschiedenis. Vanuit alle windhoeken kwamen pioniers met een open geest naar Flevoland gewaaid. De avonturiers. En die spirit is nog steeds voelbaar: een enorme dadendrang ('gewoon doen') en een tikje eigenzinnig. Dat verhaal van Flevoland vind je terug in alle domeinen, dus ook in de kunst en cultuursector.

Deze sector is in Flevoland jong en in ontwikkeling, waardoor de mogelijkheden talrijk zijn. Tel daarbij de pioniersgeest van de Flevolander op en de toekomst ziet er zonnig uit. Wat elders in het land lastig of zelfs onmogelijk is – door jarenlange regelingen, ruimtegebrek of behoudzucht – is in Flevoland juist het uitgangspunt: 'Het onmogelijke mogelijk maken.'

De kracht van de regio ligt in de pioniersgeest, de ambities en de niet aflatende dadendrang van de inwoners en de cultuursector. Een provincie met een prille geschiedenis en een onontgonnen toekomst waarin alles mogelijk is, voor zich.

We investeren de komende jaren met veel plezier in die kracht. We laten zien waar deze vandaan komt, door het VERHAAL VAN FLEVOLAND te blijven vertellen. We benutten de kracht, door Flevoland als CULTUURLAB in te zetten. En we maken de kracht zichtbaar en voelbaar, met en voor de inwoners van de regio en de rest van de wereld: CULTUUR VOOR IEDEREEN.

Flevoland wordt zo nog meer dé regio om te pionieren, te experimenteren en te participeren.

3

HET VERHAAL VAN FLEVOLAND

'Juist in een regio als Flevoland is er letterlijk meer dan voldoende ruimte voor nieuwe landschapskunst'



*groeten uit
de grootste
polders*

Het ontworpen landschap is kenmerkend voor Flevoland en geeft het haar eigen unieke karakter. Gelegen op de voormalige zeebodem, meters onder de zeespiegel en beschermd door kilometerslange dijken. Flevoland wil die eigenheid behouden en haar eigen verhaal (blijven) vertellen. Een verhaal dat de Flevolandse in al hun verscheidenheid verbindt, hun individuele en collectieve identiteit verder ontwikkelt en dat vooral inspireert.

Openluchtmuseum van architectuur

Flevoland is een kunstwerk op zich, een gepland 'Mondriaans' landschap. Er zijn in Flevoland twee polders: de Noordoostpolder (Urk en Noordoostpolder) en de Flevopolder. Die laatste bestaat uit twee delen: Oostelijk Flevoland (Dronten en Lelystad) en Zuidelijk Flevoland (Almere en Zeewolde). Elke polder is in een bepaalde tijd vormgegeven en geeft daardoor een beeld van de ideeën en technieken van die periode over landschapsinrichting, stedenbouw en maatschappij. Zo is het 'platte-daken-dorp' Nagele een toonbeeld van het 'Nieuwe Bouwen' uit de jaren vijftig. En de Zuiderzeewijk in Lelystad is een mooi voorbeeld van modernistische stedenbouw. Uit dezelfde tijd dateren de verschillende typen 'Schokbetonschuren' op boerenerven in de Noordoostpolder. Dit geldt eveneens voor de ontwikkelingen in de regio op het gebied van architectuur.

UNIEKE ARCHITECTUUR

Stedenbouw en architectuur krijgen al vanaf de inpoldering de kans om hier te floreren. Grote en soms nog onbekende namen uit de architectuurwereld kregen de kans om in Flevoland hun creativiteit tentoon te spreiden. Zo ontstonden Nagele in de Noordoostpolder, de Meerpaal in Dronten en het Agora Theater in Lelystad. Bouwwerken die oorspronkelijk een tijdelijk karakter hadden, worden nu als zo uniek beschouwd dat ze er nog steeds staan. In het landelijke vraagstuk hoe om te gaan met de architectuur uit de periode na 1965, neemt Flevoland een voortrekkersrol in het experiment. Door het gesprek hierover te voeren met inwoners, gebruikers en ontwikkelaars van de stad, worden de bouwwerken als erfgoed aangemerkt en krijgen zij de titel van monument. Niet van bovenaf opgelegd, maar gedacht vanuit de behoeftes van de stad.

Het ontworpen landschap en de bebouwing ervan fungeren als een openluchtmuseum van de stedenbouwkunde en de architectuur. Tussen die rechte lijnen en de vernieuwende bebouwing zijn in de open ruimtes door de jaren heen zeven¹ iconische landschapskunstwerken geplaatst van toonaangevende (inter)nationale kunstenaars. Het eerste stond al in Lelystad, nog voor Flevoland officieel de twaalfde provincie werd.

LANDSCHAPSKUNSTWERKEN

Verschillende (inter)nationale kunstenaars hebben de afgelopen decennia in Flevoland landschapskunstwerken gerealiseerd. Als ode aan 100 jaar Zuiderzeewet is in augustus 2018 in de gemeente Dronten de eerste paal geslagen voor het volgende landschapskunstwerk. Het kunstwerk met de titel 'Riff, PD#18245' toont de ontginning en kunstmatigheid van de polder en wordt daarmee een blijvende herinnering aan de ontstaansgeschiedenis. In september 2018 is in het Waterloopbos in Marknesse het kunstwerk 'Deltawerk // ' onthuld.

WERELDERFGOED SCHOKLAND

Midden in de Noordoostpolder ligt het voormalige eiland Schokland, een unieke combinatie van cultuurhistorie en natuur. Er zijn sporen gevonden van menselijke bewoning tot meer dan tienduizend jaar terug. Het is een plek tussen land en water, die rijk is aan archeologische bodemschatten. UNESCO besloot in 1995 om Schokland en omgeving de status van werelderfgoed te geven. Het Werelderfgoed Schokland vormt het bewijs dat vanaf de prehistorie tot aan de drooglegging van de Noordoostpolder mensen op Schokland hebben gewoond. Aan het landschap en de gebouwde monumenten zoals de historische kerk en de lichtwachterswoning is nog goed te zien dat Schokland een eiland is geweest. Het archeologisch bodemarchief toont bodemschatten waarvan een deel nog volledig intact is. Schokland staat symbool voor het leven van de Nederlanders met en de strijd tegen het water.

Naast deze nieuwe aspecten van de regio is ook ouder erfgoed goed vertegenwoordigd; op de bodem van het Nieuwe land liggen bijzondere schatten van de periode van voor de inpoldering. Uit de tijd van de Zuiderzee zijn de scheepswrakken, de voormalige (werk) eilanden, waterbouwkundige installaties en verdrongen dorpen bewaard gebleven. Het zijn de Rembrandts van Flevoland! Op Urk is de visserijgeschiedenis nog volop voelbaar, en Batavialand in Lelystad toont het belang van de Zuiderzee als verkeer-knooppunt in de voorbije eeuwen. Nog dieper onder de grond liggen de restanten van de Swifterbantcultuur en andere prehistorische bewoningsresten.

'Op de bodem liggen bijzondere schatten, zoals scheepswrakken'

¹ Het achtste landschapskunstwerk wordt momenteel gerealiseerd in de gemeente Dronten in het kader van 100 jaar Zuiderzeewet.



*'Het Verhaal van Flevoland'
is geen statisch gegeven'*

De komende periode zetten we extra in op twee van bovenstaande 'parels': Erfgoed en Land Art.

Erfgoed

Op het gebied van erfgoed belichten we alle aspecten die bijdragen aan 'Het Verhaal van Flevoland'. Samen met partners en inwoners bouwen we dit thema verder uit. Het is een van de speerpunten zowel binnen als buiten onze provincie en we gebruiken het als impuls voor onder meer educatie, recreatie, toerisme en marketing. 'Het Verhaal van Flevoland' is daarbij geen statisch gegeven; het ontwikkelt zich dagelijks en breidt zich verder uit.

URK: OUDSTE STUKJE FLEVOLAND

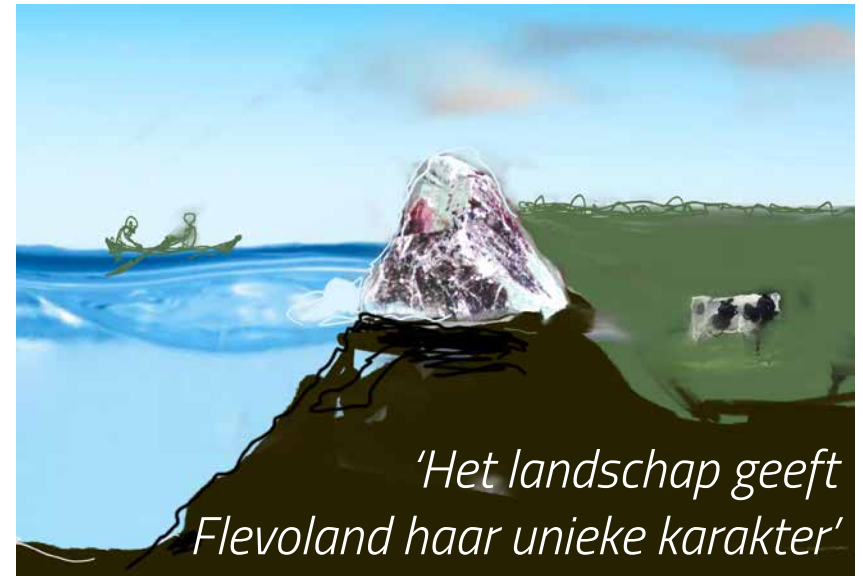
Flevoland wordt vaak Nieuw land genoemd. Toch is er ook een stukje dat al heel oud is: het voormalig eiland Urk. Ruim duizend jaar geleden werd er al over geschreven. Uit bodemonderzoek van de Zuiderzee en historische gegevens blijkt dat het water bij Urk toen zoet moet zijn geweest. Urk wordt in 966 voor het eerst in oorkonden vermeld als 'een eiland in het Almare' en hoorde bij de gouw Salland. Als op 28 mei 1932 de Afsluitdijk gesloten wordt, houdt de Zuiderzee op te bestaan. In 1936 start de voorbereiding van het droogleggen van de Noordoostpolder in het IJsselmeer. Het dijkvak tussen Urk en Lemmer wordt in oktober 1939 gesloten. Urk is niet langer een eiland. Het Urker dialect vormt in figuurlijke zin een eiland: het wordt alleen op Urk gesproken en is nauwelijks verwant aan andere dialecten. Een verklaring daarvoor is het isolement waarin de bewoners leefden.

DE CULTURELE HAVEN

In 'De Culturele Haven', de doorlopende cultuurleerlijn van Flevolandse bodem, leren basisschoolleerlingen over de unieke geschiedenis van het gebied waarin ze wonen in relatie tot zichzelf en kunst van nu. Het erfgoed en de culturele omgeving van Flevoland vormen samen met de drie kunst disciplines muziek, theater en beeldende kunst de inhoud. Onlangs is op een aantal vmbo-scholen succesvol een leerlijn waarin leerlingen op een creatieve manier kennismaken met cultuur en de Flevolandse cultuurhistorie, ontwikkeld en uitgevoerd.

Broedplaats Land Art

Juist in een regio als Flevoland is er letterlijk meer dan voldoende ruimte voor nieuwe landschapskunst. Dat blijkt ook uit het feit dat landschapskunst in Nederland met name in Flevoland is gesitueerd. Dit geeft ons een belangrijke positie en sleutelrol in de verdere ontwikkeling van de nationale landschapskunst. Ook de Raad voor Cultuur benoemt in zijn verkenning over de toekomst van het cultuurbeleid de buitengewone kwaliteit en aantrekkingskracht van de landschapskunst in Flevoland.² Wij willen deze voortrekkersrol verder ontwikkelen en uitbreiden. Daarom bieden wij ruimte aan makers op het gebied van landschapskunst. Dit kunnen zowel de creatieve geesten achter het kunstwerk zijn, als de ambachtsmensen die het werk uitvoeren of onderhouden en beheren. Flevoland wordt zo een broedplaats voor nieuw talent op het gebied van landschapskunst.



'Het landschap geeft Flevoland haar unieke karakter'

WAAR ZETTEN WE OP IN?

- We ontwikkelen een langetermijnvisie Erfgoed. Daarin zetten we in op het beschermen, verrijken en uitdragen van onze cultuurhistorische waarden. Daarnaast komt er een uitvoeringsprogramma voor het cultureel erfgoed van Flevoland. Erfgoed is samen met landschap en gebiedsbranding onderdeel van 'Het Verhaal van Flevoland'.
- De provincie draagt bij aan de ontwikkeling van Batavialand. Hierdoor groeit de bekendheid van de Flevolandse geschiedenis en daarmee het draagvlak voor het behoud en de versterking van het Flevolandse culturele erfgoed.
- Naast promotie van Flevoland als 'Nieuw land op de zeebodem' willen we dat bezoekers dit verhaal echt ervaren. Om het unieke en onderscheidende karakter van Flevoland beter te laten beleven, ontwikkelen we zelf toeristisch-recreatieve producten die daar gevoel aan geven.
- Samen met Land Art Flevoland onderzoeken we de mogelijkheid voor een nieuw landschapskunstwerk in het Weerwater bij de Floriade 2022 in Almere.
- In MRA-verband ontwikkelen we de marketing voor toeristen, MRA-bewoners en bezoekers van de Flevolandse monumenten zoals Schokland, Batavialand, het Werkeiland Lelystad-Haven, de architectuur en de Land Art.

² 'Cultuur voor stad, land en regio, de rol van stedelijke regio's in het cultuurbestel', Raad voor Cultuur, november 2017



'Cultuur ontstaat waar de overheid niet kijkt; zij is vooral nodig om te faciliteren en te stimuleren'

In Flevoland is letterlijk en figuurlijk een zee aan ruimte. Almere heeft dit als stad verankerd in haar culturele profiel van een eigenzinnig 'continu laboratorium' dat complementair is aan de oude cultuursteden Amsterdam, Utrecht en Zwolle. Ook elders in de provincie is er volop ruimte voor experiment en innovatie.

Living lab

Flevoland is één groot levend lab. Experimenteren, vallen, opstaan en fouten durven maken. Cultuur ontstaat waar de overheid niet kijkt; zij is vooral nodig om te faciliteren en te stimuleren. Het eigenaarschap ligt bij de inwoners, de kunstenaars en makers.

XL DE ATELIERS

XL De Ateliers in Dronten zet zich al twaalf jaar in voor het stimuleren en versterken van het culturele klimaat van het platteland. XL De Ateliers is de paraplu waaronder kunstenaars, creatieven, particulieren, bedrijven en andere organisaties samenwerken. XL verbindt cultuur en economie. En de formule werkt:

- XL De Ateliers verzorgt de productie en programmering van externe festivals, open dagen, bedrijfsevents en personeelsfeesten.
- Samen met aangesloten en/of externe kunstenaars realiseert XL De Ateliers in opdracht van particulieren, bedrijven en overheden beeldende kunstprojecten.
- Voor meerdere partijen verzorgt XL De Ateliers de huisstijl, reclamecampagnes, ontwerp drukwerk en online marketing.
- De bij XL De Ateliers aangesloten professionals bieden management- en personeelstrainingen voor bedrijven en overheden.

Langetermijn

Om het experiment uiteindelijk vorm te geven, moeten we groots en in langetermijnprojecten denken. Daarvoor willen we allianties sluiten met bedrijven en andere domeinen zoals

technologie, zorg, wetenschap en landbouw, maar ook met universiteiten en kunstopleidingen.

We willen jonge professionele makers met Flevolandse roots ruimte geven om te groeien. Door het ontbreken van kunstvakopleidingen en een dekkende infrastructuur van vooropleidingen is het in Flevoland nog niet zo makkelijk om als je talent hebt, de ontwikkeling van dat talent verder door te zetten. We stimuleren daarom de samenwerking met (internationale) kunstenaars die in Flevoland de mogelijkheid en ruimte krijgen om volop te experimenteren in een werkplaats/productiehuis. Niet alleen in de bestaande kunstdisciplines, juist ook in nieuwe vormen van kunst en interessante *cross-overs*.

'We willen jonge professionele makers met Flevolandse roots ruimte geven om te groeien'



Creatieve speelplaats

In het algemeen bereikt het huidige culturele aanbod een deel van de bevolking nog te weinig. Dit betekent echter niet dat er bij deze groep geen interesse is voor kunst en cultuur. Integendeel, veel van deze mensen zijn heel actief op cultureel gebied. Het is daarom noodzakelijk het huidige aanbod kritisch onder de loep te nemen, evenals de uitgangspunten voor subsidiering.

Door minder in te kaderen kan er mogelijk een nieuwe vorm van kwaliteit ontstaan. Flevoland wil hierin het voortouw nemen. Juist de relatief jonge, nieuwe en diverse bevolking in onze regio kan uitstekend bijdragen aan de ontwikkeling van nieuw aanbod.

Door voorselectie in disciplines of genres af te schaffen, en door een open uitvraag te houden, krijgen nieuwe kunstvormen de ruimte. Flevoland wordt zo een creatieve speelplaats voor cultuur, die als voorbeeld voor de rest van het land kan dienen.

KAF ACADEMIE EN KAFIVAL

KAF experimenteert met nieuwe vormen van programmering en cultuurbeleving. Tijdens het jaarlijkse KAftival kan iedere Flevolandse jongere een programmavoorstel indienen. In overleg met de KAF-professionals wordt het voorstel uitgewerkt en geproduceerd. Door het jaar heen krijgen jonge Almeerders onder begeleiding van inspirerende professionals krijgen de kans om hun talenten op een verrassende en inspirerende wijze te ontwikkelen. KAF kadert niet, maar biedt de jongeren een open platform. Centrum Amateurkunst Flevoland (CAF) heeft speciale aandacht voor talentontwikkeling en vernieuwing met de programmalijnen 'het Talent van Flevoland' en 'Vernieuwing amateurkunst/Passie in de polder'.

Meer informatie?

www.centrumamateurkunstflevoland.nl

*'Zoals er is gepioneerd in de
ontwikkeling van het land,
pionieren wij in de
ontwikkeling van cultuur'*



'Door voorselectie in disciplines of genres af te schaffen krijgen nieuwe kunstvormen de ruimte'

Investering

Cultuurfonds Almere introduceerde de afgelopen vier jaar een nieuwe vorm van cultuurfinanciering.

Geen subsidie, maar een investering; waarbij de cultuurmakelaar en de cultuurscouts partners zijn van de sector en 'coaching in cultureel ondernemerschap' verzorgen. Door deze open benadering liggen er geen drempels voor nieuwe initiatieven en kunstvormen. Dat heeft de afgelopen jaren geresulteerd in nieuwe cultuuruitingen en andere vormen van programmering.

In de komende periode willen we onderzoeken hoe we de werking van Cultuurfonds Almere kunnen uitbreiden naar de hele provincie. Hierbij zien we een koppeling met het Economisch Programma van de provincie, dat cultuurondernemers met groeiambities én een goed businessplan ondersteuning en faciliteiten biedt op het gebied van netwerken, financiering en internationalisering.

Pionieren in cultuur

Zoals er is gepionierd in de ontwikkeling van het land, pionieren wij in de ontwikkeling van cultuur. Daarvoor geven wij de ruimte, maar spant de overheid zich aan de voorkant in om flexibel te zijn in voorwaarden, vergunningen en handhaving. We onderzoeken de mogelijkheid van free zones waarin bewoners medeparticipant zijn in een creatief proces.

STRANDLAB ALMERE

Bureau Linkeroever werkt met het project StrandLAB aan de ontwikkeling van een creatieve broedplaats. De cultureel-recreatieve initiatieven dragen bij aan het culturele profiel van de stad Almere als continu laboratorium. De projecten worden samen met bewoners van Almere Poort, stakeholders en initiatiefnemers ontwikkeld. Almere Poort wordt de plek waar 'experiment' 'vernieuwing' en 'verrassing' de identiteit illustreren. De vestiging van theatergezelschap Vis à Vis achter de dijk aan het Almeerderstrand is een eerste stap.

In de komende jaren volgen:

- Post-masterclasses Summerschool in samenwerking met het Sandberg Instituut;
- Een open ontwikkelgebied/productiehuis voor grootschalig locatietheater;
- Ruimte voor verbinding kunst en natuur/kunst en techniek;
- Bijzondere tijdelijke bouwwerken en overnachtingsplekken;
- Een programma over kunst- en natuurbeleving met en voor Almeerders met de nadruk op water, wind en zand.

Museum voor multimediale kunst

We zien veel potentie in de ontwikkeling van kunst en experiment. Behalve dat dat een plek krijgt in ons beleid, willen we hier ook het publiek deelgenoot van maken. Daarom zijn er de afgelopen periode ambitieuze plannen ontwikkeld voor een museale instelling die zich richt op actuele en multimediale kunst. Met werk van kunstenaars die zich niet beperken tot één medium, maar die cross-mediaal werken. Waarbij licht, muziek, video, theater en performance moeiteloos worden gecombineerd. Vaak is deze kunst niet alleen figuurlijk, maar ook letterlijk groots, waardoor de presentatieplekken in het land beperkt zijn. De provincie Flevoland, en in het bijzonder Almere, heeft de ruimte én ambitie om een grootschalig museum te ontwikkelen die dit soort kunst toont. Kunst die is gericht op het ervaren, voelen en beleven. Kunst die pioniert en experimenteert. Kortom, kunst die past bij Flevoland.



WAAR ZETTEN WE OP IN?

- We ontwikkelen de aanpak van KAF Almere met de KAF Academie en het KAftival door tot open platform voor een nieuwe generatie en nieuwe kunstvormen.
- We passen het subsidie-instrumentarium aan waardoor er ruimte ontstaat voor nieuwe initiatieven. De werkwijze van Cultuurfonds Almere dient als voorbeeld.
- Een grootschalig museale voorziening die zich richt op actuele en cross-mediale kunst.

'De provincie Flevoland heeft de ruimte én ambitie om een grootschalig museum voor actuele en multimediale kunst te ontwikkelen'

'Op het gebied van cultuureducatie worden bijna alle leerlingen in het primair onderwijs bereikt'



Niet alleen ruimtelijk en bestuurlijk, ook demografisch is Flevoland een jonge provincie. Het aantal jongeren onder de negentien jaar ligt in Flevoland ruim boven het landelijk gemiddelde. En net als de provincie zelf, zijn deze jongeren en hun identiteit volop in ontwikkeling.

Tegelijkertijd staat de provincie (voor het eerst) aan de vooravond van een vergrijzingsgolf. Hierdoor komt er een omvangrijke groep inwoners die na een werkzaam leven opnieuw invulling moeten geven aan hun dagelijks bestaan. Voor beide groepen reikt cultuur in brede zin relevante handvatten aan.

FLEVOVERHAAL

Als onderdeel van de omgevingsvisie ontwikkelen we een aanpak voor het benutten van de verhalen van de Flevolandse zelf. Hiermee blijven we nieuwe hoofdstukken toevoegen aan het 'Verhaal van Flevoland'. Zo hebben dertig vrijwilligers uit Biddinghuizen – variërend van historici, tekenaars en borduursters tot het bestuur en technici – veertien jaar lang gewerkt aan de voltooiing van 'de Flevowand': een borduurwerk van 60 meter bij 50 cm. Het toont de geschiedenis van de polders van de ijstijd tot nu.

Meer informatie? www.flevoverhaal.nl

Culturele humuslaag

Cultuureducatie draagt bij aan de identiteitsvorming van jongeren. De culturele en creatieve ontwikkeling van jongeren wordt door cultuureducatie gestimuleerd en gefaciliteerd en draagt bij aan het historisch besef. Daarnaast geeft cultuureducatie een eerste vorm aan creatieve vaardigheden die steeds belangrijker worden in een meer en meer gedigitaliseerde wereld.

Flevoland heeft een lange traditie van cultuureducatie. In nauwe samenwerking met de scholen wordt in elke gemeente de cultuureducatie vormgegeven. Er worden spannende educatieprogramma's ontwikkeld, en na- en bijscholingen en

netwerkbijeenkomsten georganiseerd. Hiermee worden bijna alle leerlingen in het po bereikt. Expertisecentrum Cultuur-educatie Flevoland (FleCk) is de provinciale instelling voor cultuureducatie. Zij stimuleert het cultuuronderwijs door het aanbieden van scholing, het faciliteren van uitwisseling en het ontwikkelen en verspreiden van innovatieve projecten. Jeugdtheatergezelschap BonteHond heeft samen met Fleck, De Kubus, Batavialand en Land Art Flevoland het CMK-programma 'De Culturele haven' ontwikkeld; met doorlopende leerlijnen in het onderwijs.

BONTEHOND

Het jeugdtheatergezelschap BonteHond is een instelling die een grote rol speelt als voorziening voor jeugdtheater, cultuureducatie en talentontwikkeling. BonteHond levert uitgebreide educatiepakketten bij schoolvoorstellingen en is regisseur van het programma 'Kunst Is Dichterbij Dan je Denkt' (KIDD). Als initiatiefnemer en uitvoerder van drie doorlopende leerlijnen in het primair onderwijs en het vmbo kan BonteHond bogen op lange samenwerkingsverbanden met het onderwijs. Talentontwikkeling is een vast onderdeel van het programma van BonteHond, dat in 2005 begon als productiehuis. Er wordt regelmatig gewerkt met jonge makers en acteurs en worden talenten in huis begeleid via de regeling Nieuwe Makers van het Fonds Podiumkunsten. Verder heeft BonteHond een bijzondere vorm van publieksparticipatie ontwikkeld: theaterprojecten op locatie, gemaakt op basis van lokale verhalen en vraagstukken. Hiermee bereikt het nieuw Flevolands publiek.

Verankering

Scholen, cultuuraanbieders en intermediairs werken gezamenlijk aan één doel: de verankering van kwalitatief hoogwaardig cultuuronderwijs in Flevoland. Om deze verankering te garanderen is het noodzakelijk dat Flevoland een voorziening in de landelijke basisinfrastructuur krijgt op het gebied van jeugdtheater, cultuureducatie en talentontwikkeling. Gezien de korte geschiedenis van Flevoland is een extra

investering in de culturele humuslaag van belang. Theaterpubliek is in onze relatief jonge en kinderrijke regio geen vanzelfsprekendheid. De financiering vanuit de basisinfrastructuur garandeert een langjarig perspectief, waardoor structureel kan worden geprogrammeerd. Zo kan er duurzaam worden gewerkt aan publieksofbouw en -bereik in de regio. Daarnaast maakt een landelijke voorziening onderdeel uit van een groter landelijk en internationaal opererend netwerk waardoor de kwaliteit én het bereik worden vergroot. Kort gezegd, een voorziening in de basisinfrastructuur geeft Flevoland de mogelijkheid een kwaliteitsslag te maken en deze kwaliteit te borgen.

'Het is noodzakelijk dat Flevoland een voorziening in de landelijke basisinfrastructuur krijgt op het gebied van jeugdtheater, cultuureducatie en talentontwikkeling'

Maatschappelijke vraagstukken

Cultuureducatie draagt bij aan het cultureel burgerschap van inwoners; daarnaast is burgerparticipatie van groot belang om een jonge regio samen verder vorm te geven. Ook hiervoor is in Flevoland de ruimte, omdat er nog geen grote historisch gegroeide culturele infrastructuur is. Dat kun je zien als beperking, het biedt ook kansen: er is meer ruimte voor nieuw initiatief. Daarbij staan wat ons betreft de volgende vragen centraal: wat wil de bewoner, wat is er nodig en hoe kunnen wij daarin ondersteunen en faciliteren?

Hierbij gaat het niet alleen om de culturele component. Cultuur draagt bij aan oplossingen voor maatschappelijke

vraagstukken, bijvoorbeeld op het gebied van eenzaamheid en ouderenparticipatie. Voorbeelden daarvan zijn de Age Friendly Cultural City-projecten in Lelystad, zoals de theatervoorstelling 'Jong & Oud, Vader en Moeder'. Een unieke samenwerking van woonzorg Flevoland en centrum voor Kunst en Cultuur De Kubus. We vinden het belangrijk de verbinding tussen culturele en maatschappelijke organisaties te faciliteren, aan te jagen en te versterken.

PUBLIEKSPARTICIPATIE

In Flevoland hebben we veel ervaring met het bereiken van een divers en breed publiek. Cultureel centrum Corrosia in Almere geldt als landelijke koploper op het gebied van publieksparticipatie. In 'Club Corrosia' leren bewoners het hele kunstbedrijf kennen. Het publiek neemt in samenwerking met professionele kunstenaars deel aan programma's als 'Zelf Programmeren', 'Zelf Promoten' en 'Zelf maken'. In 2018 werd in het Zilverpark in Lelystad een muziektheaterproductie opgevoerd: Zilte Zee, Zoete Dromen. Van de visie van Cornelis Lely tot de huidige culturele diversiteit van de stad: dit alles werd theateraal verbeeld door bekende en onbekende talenten, uit alle lagen van de bevolking.

WAAR ZETTEN WE OP IN?

- Voor Flevoland is het van cruciaal belang om een voorziening voor jeugdtheater, cultuureducatie en talentontwikkeling in de nieuwe basisinfrastructuur te krijgen.
- We ontwikkelen onze succesvolle aanpak rondom kunst op het vmbo door, waarbij we steeds op zoek zijn naar nieuwe vormen van educatie. Co-creatie is een vorm die bij uitstek past in het vmbo-onderwijs.
- Slimme coalities tussen maatschappelijke en culturele organisaties dragen actief bij aan *age* (of *inclusive*) *friendly cultural communities*; we bouwen voort op de goede ervaringen en stimuleren en faciliteren samenwerking tussen verschillende partijen op dit gebied.

PROEFTUINEN

Hoe vertalen we al die mooie ambities nu naar concrete plannen? Waar zetten we op in? Daarvoor gaan we aan de slag met drie bijzondere proeftuinen, die de huidige ontwikkelingen verbinden met de ontwikkelingen van de toekomst. Proeftuinen over Erfgoed en Land Art (Het Verhaal van Flevoland), experiment en nieuwe vormen van cultuur (CultuurLAB) en cultuureducatie en jeugdtheater (Cultuur voor iedereen).



HET VERHAAL VAN FLEVOLAND

Proeftuin Land Art

Een van de unieke kenmerken van Flevoland is de aanwezigheid van een groot aantal landschapskunstwerken. Land Art is een relatief jonge kunststroming en is ontstaan in de jaren '60 van de 20^e eeuw. De natuur dient als inspiratie én als materiaal voor deze kunstvorm. De aanwezigheid van natuur en ruimte zijn een voorwaarde voor deze kunstvorm; twee kenmerken die in Flevoland overvloedig aanwezig zijn. We willen de Land Art-kunstwerken meer dan ooit onderdeel laten uitmaken van de identiteit van Flevoland en dit verder uitbouwen.

Kunstvak- en mbo-opleidingen

In het kader van het onderzoek naar het tiende landschapskunstwerk gaan wij gesprekken aan met kunstacademies in Nederland. We bieden studenten de mogelijkheid om ervaring op te doen bij de ontwikkeling van Land Art. Door bijvoorbeeld mee te lopen met de kunstenaar, door een gezamenlijk voorstel in te dienen voor een nieuw kunstwerk, of door de landschapskunstwerken als locatie of inspiratie te nemen voor nieuwe kunstmanifestaties. Experimenteren op het gebied van Land Art kan in Flevoland!

Maar niet alleen studenten van kunstvakopleidingen kunnen een bijdrage leveren en ervaring opdoen. Ook het mbo willen we betrekken bij de ontwikkeling, het onderhoud en het beheer van de kunstwerken. We gaan in gesprek met de regionale mbo-opleidingen over het opdoen van (technische) praktijkervaring bij het maken, promoten en onderhouden van landschapskunstwerken.

Wat leveren we op?

De komende twee jaar werken we toe naar de ontwikkeling van een tiende landschapskunstwerk, waarbij studenten van het kunstvakonderwijs nauw betrokken worden. Studenten én publiek worden betrokken bij de ontwikkeling van het nieuwe

kunstwerk. In het kader hiervan organiseren we in 2019 een groot evenement omtrent Land Art, waarbij de al bestaande kunstwerken in het zonnetje worden gezet en de ontwikkeling van het nieuwe kunstwerk actief kan worden gevolgd.

Partners

Landelijke kunstvakopleidingen, regionale mbo-opleidingen, Land Art Flevoland.

CULTUUR VOOR IEDEREEN

Proeftuin kunst op het vmbo

Flevoland is bij uitstek de plek voor een proeftuin rondom kunst op het vmbo. Ongeveer de helft van de middelbare scholieren in Flevoland zit op het vmbo. Als jonge provincie met nauwelijks hbo-opleidingen of universiteiten vormen zij een belangrijke groep jongeren in Flevoland die hier vaak blijven wonen en werken na hun middelbareschooltijd. In deze proeftuin gaan vmbo-scholen, FleCk en jeugdtheatergezelschap BonteHond samen aan de slag door middel van co-creatie. Doel? Nieuwe vormen van educatie ontwikkelen. We willen een programma maken waarmee andere scholen en kunstinstellingen in de provincie of zelfs in de rest van het land aan de slag kunnen; op hun eigen school, met de professionele kunstinstellingen uit hun eigen omgeving.

Krachten bundelen

In de 'Proeftuin vmbo' bundelen FleCk, BonteHond en de deelnemende scholen hun krachten om zo een aantal kwalitatief hoogwaardige cultuureducatieproducten te ontwikkelen. Theater is daarbij het uitgangspunt. Aan deze proeftuin nemen scholen deel die met elkaar de diversiteit vertegenwoordigen die Flevoland rijk is: stad-platteland, wit-zwart, veel cultuureducatie op school-weinig cultuureducatie op school.

Wat leveren we op?

- Een toolkit om in co-creatie te werken met leerlingen, docenten, schoolleiders en de culturele omgeving aan (thea-

ter)projecten voor de leerlijnen cultuureducatie in het vmbo.

- Een drietal overdraagbare projecten waarin kwalitatief hoogwaardige cultuureducatie samen met de school wordt ontwikkeld.
- Vanzelfsprekend delen we onze kennis en ervaringen met geïnteresseerden uit heel Nederland, door middel van publicaties, online magazines, filmpjes, podcasts etc..

Partners

FleCk, BonteHond en vmbo-scholen.

KIDD+

BonteHond is het enige professionele jeugdtheatergezelschap in Flevoland en is altijd op zoek naar nieuwe wegen om kinderen en jongeren te inspireren met kunst. Zo is BonteHond penvoerder van CMK Almere en heeft in samenwerking met partners drie leerlijnen ontwikkeld waaronder KIDD+ speciaal voor het vmbo. In deze methode wordt samen met de scholen een methodiek ontwikkeld waarbij de kunst uit de omgeving centraal staat. Op dit moment doet 30% van de scholen in Almere mee met KIDD.
www.bontehond.net/kidd

FleCk ondersteunt de cultuureducatie in Flevoland door middel van professionaliseringstrajecten, kennisdeling en innovatie, onder andere als penvoerder van De Culturele Haven (CMK Flevoland). Sinds 2017 ontwikkelt FleCk een cultuurleerlijn voor het vmbo, in de vorm van een ontwerptraject (service design) waarbij leerlingen, docenten en schoolleiders met hun culturele omgeving bouwen aan nieuwe vormen van cultuureducatie. Een derde van alle Flevolandse vmbo-scholen participeert inmiddels in dit traject.

'Experimenteren op het gebied van Land Art kan in Flevoland!'

CULTUURLAB

Museum voor multimediakunst

Momenteel smeden de provincie en de gemeente Almere plannen voor een grootschalige museale voorziening op het gebied van actuele en multimediale kunst. Het voornemen is om vanaf januari 2019 een organisatie op te tuigen die een start maakt met de programmering, het zoeken van partners, fundraising en de daadwerkelijke bouw van het museum.

Experimenteren

In de aanloop naar het nieuwe museum wordt de komende jaren geëxperimenteerd met het tentoonstellen van dit soort experimentele kunst. Nog niet in het gebouw, dit laat uiteraard nog even op zich wachten, maar tijdelijke ruimte genoeg in Flevoland! Zo realiseren we in en om het Lumièrepark in Almere kortstondige kunstprojecten. Ook andere locaties zoals KAF of het voormalig Popcentrum kunnen een podium zijn voor programmeringsexperimenten die richting geven aan de ambities van het toekomstige museum.

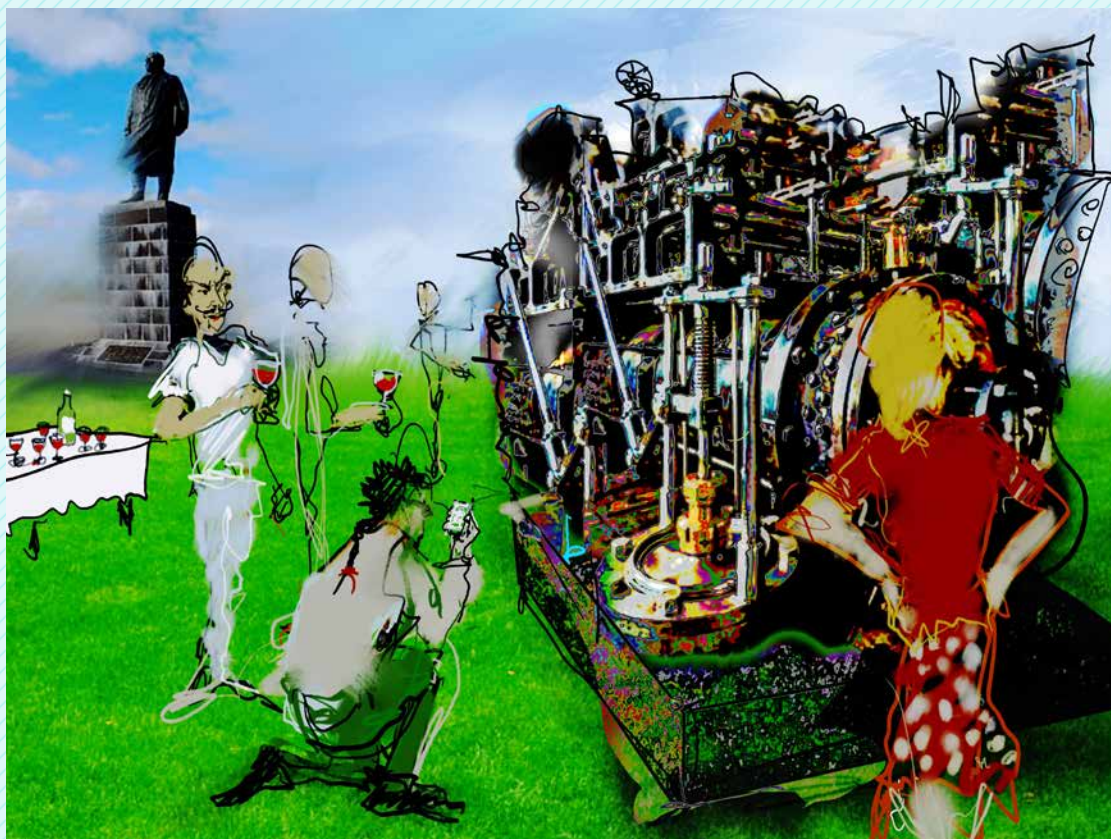
Wat leveren we op?

- Aansprekende exposities van lokale, regionale, nationale en internationale kunstenaars op het gebied van actuele en multimediale kunst. Kunstenaars uit de regio die werkzaam zijn op dit gebied worden hier actief bij betrokken.
- We streven naar twee grootschalige kunstinstallaties per jaar, waarvan één in de buitenlucht en één in een overdekte locatie. De proeftuin heeft een looptijd van twee jaar en wordt grondig geëvalueerd voor de toekomstige programmering van het nieuw op te richten museum.

Partners

De provincie en de gemeente Almere zijn de trekker en initiator van deze proeftuin. In januari 2019 wordt een kwartiermaker aangesteld. Samenwerkingspartners zijn onder andere: Lumièrepark, Nieuwe Bibliotheek, Windesheim, Centrumpartners en KAF.

'We zoeken nadrukkelijk de versnelling om het culturele ecosysteem een flinke stap voorwaarts te laten maken'



Een stevige culturele infrastructuur is noodzakelijk om Flevoland en de groeiopgave die er ligt aantrekkelijk te maken en houden. Zowel voor de bewoners als voor bezoekers. Daarom investeren we de komende jaren volop in cultuur. Een aantal van de ambities die we gesteld hebben – met name de ambities die ook landelijk impact hebben – kunnen we echter niet alleen vormgeven.

De komende jaren zetten we structureel in op onze culturele infrastructuur én organiseren we proeftuinen als voorloper van nieuw beleid. Gezien de groeiopgave van de regio zijn deze stappen noodzakelijk. Een bijdrage hiervoor vanuit het Rijk brengt een multipliereffect teweeg waardoor we grote stappen vooruit kunnen zetten. We gaan daarom graag in gesprek over de volgende onderwerpen:

- Afstemming van lokale, regionale en landelijke subsidievoorwaarden.
- Een BIS-voorziening voor jeugdtheater, cultuureducatie en talentontwikkeling.
- Inzetten op behoud én groei van onze infrastructuur.
- Bijdrage aan de proeftuinen.

We begonnen dit verhaal met de herinnering aan 100 jaar Zuiderzeewet. Er is sindsdien veel gerealiseerd, maar juist op gebied van cultuur ligt er nog een grote opdracht die we graag samen oppakken. We zijn daarbij misschien een tikje ongeduldig. We zoeken nadrukkelijk de versnelling om het culturele ecosysteem en daarmee de gehele regio een flinke stap voorwaarts te laten maken. Hoe? Geen dure gebouwen met exploitatielasten, maar slimme netwerken. Beloftevolle proeftuinen en een uitgekiend programma dat ervoor zorgt dat het ecosysteem ook voor een nieuwe generatie beschikbaar blijft. De humuslaag is er. Nu is het tijd om de tuin aan te leggen. Zodat alle mooie ideeën kunnen groeien en bloeien.

COLOFON

Almere-Lelystad en Flevoland maken onderdeel uit van de MRA. Naast de samenwerking binnen de MRA is de wens voor een eigen dialoog met OCW gerechtvaardigd; door de bijzondere positie van Flevoland als jongste provincie van het land, met een grote groeiopgave en een nog beperkt cultureel ecosysteem. Daarmee is dit Flevoprofiel een feit. Dit profiel is tot stand gekomen op basis van een eerste brede bijeenkomst met vertegenwoordigers van Flevolandse culturele instellingen en bedrijven, gemeenten en de provincie in juli 2018. Flevolands gedeputeerde Michiel Rijsberman en wethouders Hilde van Garderen (Almere) en Peter Schot (Lelystad) hebben op basis daarvan – en in afstemming met de MRA-agenda – een bestuurlijke keuze gemaakt voor de drie thema's. De Flevolandse werkgroep bestaande uit ambtenaren van de provincie en de gemeenten Almere en Flevoland heeft, in afstemming met diverse betrokkenen, dit uitgewerkt tot het Flevoprofiel.

Vanaf december 2018 vinden er vervolggesprekken plaats voor verdere uitwerking van de thema's en acties met bestuurders en ambtenaren van alle Flevolandse gemeenten en de cultuursector van Flevoland.

Productie van Magazine on the Spot

Redactie: Karlijn Broekhuizen

Vormgeving: Nanda Alderliefste

Illustraties: Leon Kuivenhoven

Infographic: Loek Weijts

FLEVOLAND GEEFT RUIMTE AAN LAND ART

LELYSTAD, 1977

Observatorium van Robert Morris

De twee cirkelvormige aarden wallen hebben drie v-vormige uitsparingen. Door het middelste vizier is de zonsopkomst te zien aan het begin van de lente en de herfst, wanneer dag en nacht even lang zijn. Door de andere is de zonsopgang te zien van respectievelijk 21 juni en 21 december. Dit kunstwerk verwijst naar prehistorische plekken die mensen gebruikten om de zon en planeten te observeren.



ZEEWOLDE, 1982

Aardzee van Piet Slegers

Met 5 hectare is Aardzee een van de grootste kunstwerken in Nederland. Aardzee voelt als een oase van rust midden in de open polder. Als een gestolde beweging van de zeebodem ligt het tussen de vlakke akkers. De kunstenaar verwijst hiermee naar de transformatie van de wilde Zuiderzee naar het serene polderlandschap en de dialoog tussen de elementen aarde en water.



ZEEWOLDE, 1996

Sea Level van Richard Serra

De twee betonnen muren van elk 200 meter lang, staan als een waterpas diagonaal in elkaars verlengde aan weerszijden van het kanaal. De uiteinden vloeien over in het landschap, in het midden zijn ze juist enkele meters hoog. Daarmee geeft Sea Level de term 'zeeniveau' fysiek betekenis. Lopend langs de muur ervaart de bezoeker een gevoel van 'kopje onder gaan' en weer boven komen.



ALMERE, 1996

De Groene Kathedraal van Marinus Boezem

Deze 'gotische' kathedraal wordt gevormd door een kleine 200 Italiaanse populieren, volgens de plattegrond van de Cathédrale van de Notre-Dame van Reims. Op de kavel die er parallel aan ligt, heeft de kunstenaar de omtrek van de kathedraal uitgespaard in eiken- en beukenhagen. De kunstenaar ziet de gotische kathedraal als hoogtepunt van het menselijk kunnen, net als de creatie van de Flevolandse polders.



ALMERE, 1997

Polderland Garden of Love and Fire van Daniel Liebeskind

Geïnspireerd door het gedicht 'De levende vlam van de liefde' van Juan de la Cruz, legde de kunstenaar vijf elkaar kruisende lijnen als een vreemd schriftteken in het landschap. De lijnen verbinden mensen in andere plaatsen en tijden met elkaar. De drie smalle kanalen verbeelden de verbinding tussen de steden waar Cruz studeerde (Salamanca), Liebeskind destijds woonde (Berlijn) en het kunstwerk ligt (Almere).



LELYSTAD, 2010

Exposure van Antony Gormley

De 26 meter hoge, hurkende man kijkt vanaf de grens tussen land en water uit over het Markermeer. De kunstenaar liet zich inspireren door de ritmiek van rechte lijnen van kanalen, akkers en windmolens in het polderlandschap. Hoogspanningsmasten die als een zenuwstelsel in Flevoland liggen, komen terug in Exposure. De transparante menselijke vorm is een complex staaltje ingenieurskunde.



NOODOOSTPOLDER, 2016

Pier + Horizon van Paul de Kort

Waar voorheen een 6 kilometer lange dam lag in de voormalige Zuiderzee, vormt nu een klein hersteld deel ervan de centrale as van dit kunstwerk in het Zwarte Meer. Er omheen drijven lange kraggen (rietmatten) die aan één zijde vast zitten aan een paal, en functioneren als een soort windwijzers. De palen staan opgesteld in een streng zeshoekig raster dat doet denken aan de ruimtelijke indeling van de Noordoostpolder.



NOORDOOSTPOLDER, 2018

Deltawerk// van Atelier de Lyon en architectenbureau RAAAF

De 240 meter lange betonnen sculptuur in het huidige Rijksmonument Waterloopbos in Marknesse is gemaakt uit de voormalige Deltagoot. Die werd tot 2015 gebruikt voor experimenten om met golven de kracht van water te bepalen, bijvoorbeeld voor de stormvloedkering in de Oosterschelde. Betonnen panelen zijn uit de wanden gezaagd, gedraaid en gekanteld. Daardoor ontstaat een magische beleving van licht en donker met uitzicht op de omliggende natuur.



DRONTEN, VERWACHT 2019

Riff, PD#18245 van Bob Gramsma

De eerste paal voor het achtste landschapskunstwerk is geslagen voor deze ode aan 100 jaar Zuiderzeewet. Riff is een afdruk van het spoor dat de kunstenaar heeft gegraven in de Flevolandse bodem en weerspiegelt daarmee de ontginning en kunstmatigheid van de polder. Straks biedt het nieuwgevormde landschap van 8000 kubieke meter landbouw- en Zuiderzeegrond, als een gebouw op palen onderdak aan dieren en mossen.



MEER INFORMATIE OP: WWW.LANDARTFLEVOLAND.NL